

年度-法定預算

機關編號

07-155

中華民國 113 年度

臺北市總預算

臺北市政府工務局大地工程處單位預算

臺北市政府工務局大地工程處 編

臺北市政府工務局大地工程處

目次

中華民國 113 年度

一、預算總說明	第	1 頁
二、主要表		
(一)歲入預算表	第	9 頁
(二)歲出預算表	第	12 頁
三、附屬表		
(一)歲入項目說明提要與預算明細表	第	15 頁
(二)歲出計畫說明提要與各項費用明細表	第	46 頁
1. 一般行政		
行政管理	第	46 頁
2. 山坡地管理		
山坡地管理及維護	第	53 頁
3. 山坡地保育利用工程		
山坡地保育及利用工程	第	67 頁
4. 一般建築及設備		
其他設備	第	79 頁
(三)人事費分析表	第	82 頁
四、參考表		
(一)歲出一級用途別科目分析表	第	83 頁
(二)資本支出分析表	第	84 頁
(三)各項費用彙計表	第	85 頁
(四)人事費彙計表	第	87 頁
(五)約聘僱人員費用分析表	第	88 頁
(六)公務車輛明細表	第	89 頁
(七)繼續性計畫分年資金需求表	第	92 頁
(八)新興計畫分年資金需求表	第	93 頁
(九)歲出按職能及經濟性綜合分類表	第	94 頁

臺北市政府工務局大地工程處

預算總說明

中華民國 113 年度

一、現行法定職掌及組織系統圖：

(一)機關主要職掌：本處組織規程暨編制表奉考試院 107 年 2 月 2 日考授銓法五字第 1074301441 號函同意備查，掌理本市道路步道、森林遊憩、土石流防治、坡地整治、坡地住宅等業務。

(二)內部分層業務：本處置處長 1 人，承工務局局長之命綜理處務，並指揮監督所屬員工，置副處長 1 人，襄理處務，下設 7 科及 4 室。本處預算員額 160 人（職員 114 人、技工 26 人、駕駛 1 人、工友 6 人、聘僱人員 13 人），其內部分層業務如下：

企 劃 科：本市山坡地安全管理政策研擬、山坡地範圍與特定水土保持區調查及劃定、環境地質與防災資料庫、雨量及土石流觀測系統等建置、更新、維護及工程考工等事項。

道 路 步 道 科：本市列管山區道路、登山步道之闡建、維護及管理，山坡地列管山區道路之邊坡改善、維護及災害復舊等事項。

森 林 遊 憩 科：本市森林及保安林之調查、保育、開發及利用，風景區、露營場與苗圃之規劃、經營及管理等事項。

土 石 流 防 治 科：本市山坡地野溪、山溝與土石流潛勢溪流治理之調查、規劃、整治及災害復舊等事項。

坡 地 整 治 科：本市山坡地環境敏感區、礦渣區與未徵收公園預定地之治理及災害復舊，山坡地農地之水土保持治理與農村新風貌調查規劃及執行等事項。

坡 地 住 宅 科：本市山坡地老舊聚落、集合住宅與非集合住宅社區邊坡之安全檢查，山坡地道路、住宅與農地邊坡調查、建檔及督導改善等事項。

審 查 管 理 科：本市山坡地開發利用之水土保持計畫審查及施工監督檢查，山坡地違反水土保持法與山坡地保育利用條例案件之查報、取締及強制執行等事項。

秘 書 室：文書、檔案、出納、總務、財產之管理與法制、研考等業務及不屬於其他各單位事項。

會 計 室：秉承上級會計機關之監督及指導，並受處長之指揮，依法辦理歲計、會計及統計事項。

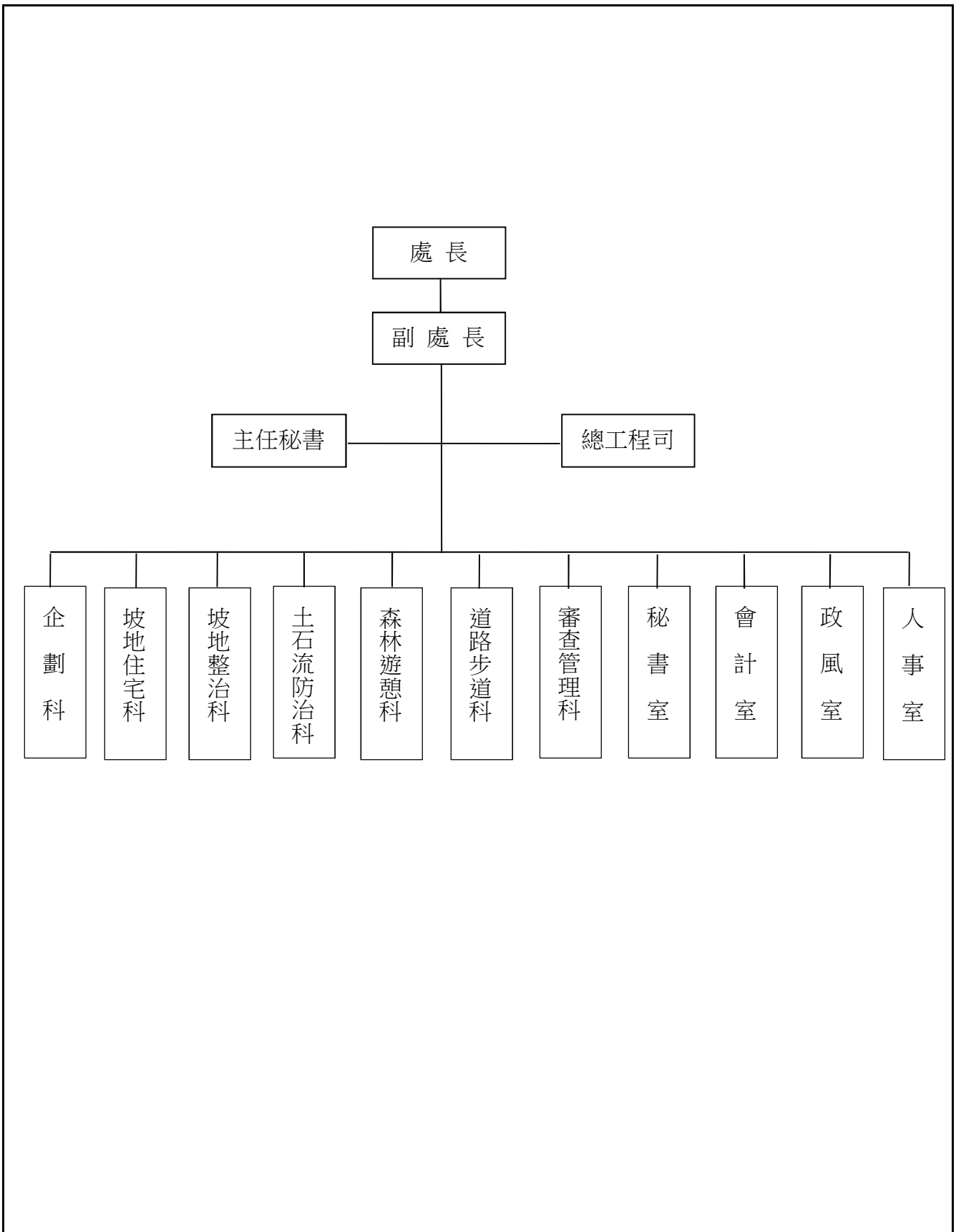
人 事 室：秉承上級人事機關之監督及指導，並受處長之指揮，依法辦理人事管理等事項。

政 風 室：秉承上級政風機關之監督及指導，並受處長之指揮，依法辦理政風事項。

臺北市政府工務局大地工程處

預算總說明

中華民國 113 年度



臺北市政府工務局大地工程處

預算總說明

中華民國 113 年度

二、前年度及上年度已過期間計畫實施及預算執行情形：

(一)前年度計畫實施成果及決算辦理概況：本處前年度各項業務，均能按預定業務計畫如期實施順利完成，其經費預算除配合工作進度執行外，預算餘額悉依規定繳庫。

1.歲入預算部分：

- (1)罰金罰鍰及怠金：預算數 3,250,000 元，決算數 2,779,196 元，執行率 85.51%。
- (2)沒入及沒收財物：預算數 20,000 元，決算數 0 元。
- (3)賠償收入：預算數 3,000,000 元，決算數 764,348 元，執行率 25.48%。
- (4)行政規費收入：預算數 3,890,000 元，決算數 3,783,400 元，執行率 97.26%。
- (5)使用規費收入：預算數 30,000 元，決算數 11,000 元，執行率 36.67%。
- (6)財產孳息：預算數 25,134,000 元，決算數 24,221,625 元，執行率 96.37%。
- (7)廢舊物資售價：預算數 1,238,000 元，決算數 3,138,139 元，執行率 253.48%。
- (8)上級政府補助收入：預算數 1,600,000 元，決算數 1,600,000 元，執行率 100.00%。
- (9)雜項收入：預算數 1,937,000 元，決算數 3,439,976 元，執行率 177.59%。

2.歲出預算部分：

- (1)一般行政：預算數 171,499,000 元，決算數 162,422,956 元，執行率 94.71%。
- (2)山坡地管理：預算數 276,507,000 元，決算數 264,676,794 元，執行率 95.72%。
- (3)接受補助業務支出：預算數 1,600,000 元，決算數 1,573,776 元，執行率 98.36%。
- (4)山坡地保育利用工程：預算數 717,298,000 元，決算數 715,537,117 元，執行率 99.75%。
- (5)一般建築及設備：預算數 667,000 元，決算數 664,463 元，執行率 99.62%。

(二)上年度已過期間計畫實施及預算執行情形：本處上年度各項業務均能按預定業務計畫如期實施，並依照計畫進度執行，截至 112 年 6 月底止各項業務計畫執行結果及經費預算多能達到預定目標。

1.歲入預算部分：

- (1)罰金罰鍰及怠金：截至 6 月份分配數 1,300,000 元，實際收入數 745,000 元，占分配數 57.31%。
- (2)沒入及沒收財物：截至 6 月份分配數 0 元，實際收入數 0 元。
- (3)賠償收入：截至 6 月份分配數 820,000 元，實際收入數 1,130,445 元，占分配數 137.86%。
- (4)行政規費收入：截至 6 月份分配數 1,782,000 元，實際收入數 1,449,000 元，占分配數 81.31%。

臺北市政府工務局大地工程處

預算總說明

中華民國 113 年度

(5)使用規費收入：截至 6 月份分配數 0 元，實際收入數 0 元。

(6)財產孳息：截至 6 月份分配數 12,228,000 元，實際收入數 11,100,523 元，占分配數 90.78%。

(7)廢舊物資售價：截至 6 月份分配數 200,000 元，實際收入數 723,171 元，占分配數 361.59%。

(8)雜項收入：截至 6 月份分配數 882,000 元，實際收入數 2,310,817 元，占分配數 262.00%。

2.歲出預算部分：

(1)一般行政：截至 6 月份分配數 102,939,000 元，實際支付數 88,817,695 元，占分配數 86.28%。

(2)山坡地管理：截至 6 月份分配數 42,806,000 元，實際支付數 38,610,681 元，占分配數 90.20%。

(3)山坡地保育利用工程：截至 6 月份分配數 137,910,000 元，實際支付數 126,152,642 元，占分配數 91.47%。

(4)一般建築及設備：截至 6 月份分配數 464,000 元，實際支付數 433,356 元，占分配數 93.40%。

三、本年度施政（業務及工作）計畫重點及預算提要：

(一)本年度施政計畫重點及預期績效：

- 1.辦理山坡地防災制度研擬、訂定與執行，完成山坡地防災資訊整合系統更新維護、工程管考與採購發包業務；預期提高整體行政效率、健全山坡地防災制度及提升應變能力。
- 2.為本市列管 436 條列管山區道路及 154 條登山步道，辦理更新改善、休憩設施維護、緊急搶災及周邊環境改善等工程，以提升山區道路及登山步道服務品質及安全。
- 3.打造安全、舒適、優質的休閒遊憩環境，提供高品質、多樣化的遊憩體驗，結合豐富生態及地理景觀資源，推廣永續環境教育工作。
- 4.持續辦理本市 50 條土石流潛勢溪流之防救災與治理工作，以防止溪流護岸崩塌與沖刷，減少洪水與泥砂災害，確保民眾生命財產安全，以生態及產業永續理念結合社區發展營造在地特色，提供民眾優質親水生活環境。
- 5.針對本市山坡地範圍辦理野溪整治及溪岸崩塌邊坡穩定處理等工作，並辦理本市 119 處溪溝集水區溪溝防救災之規劃調查與治理等工作，保障市民生命財產安全。
- 6.加強整體治山防災，辦理本市山坡地列管邊坡及順向坡巡勘觀測，以確保民眾生命財產安全；改善坡地農業社區環境，提供民眾結合農業之優質休閒遊憩空間。

臺北市政府工務局大地工程處

預算總說明

中華民國 113 年度

- 7.持續辦理列管山坡地住宅社區及老舊聚落之巡勘檢查及防災教育宣導工作，以期讓居民了解自身居家環境，並於發現異常現象可及早維護及防範，如有災情即以開口合約方式辦理緊急處理。
- 8.委託專業技師針對本市已完成調查建檔之人工邊坡，進行巡勘檢查工作，並將巡勘檢查之成果建置於資訊系統中，以有效提升人工邊坡管理效能。
- 9.辦理本市山坡地開發利用之水土保持計畫審查及施工監督檢查，執行山坡地違規開挖整地案件取締及超限利用排除等事項，加強教育宣導，透過水土保持服務團輔導民眾實施水土保持處理與維護，落實坡地管理，減少災害威脅，維護水土資源。

(二)本年度預算提要：

- 1.歲入預算部分共編列 40,325,000 元，包括罰金罰鍰及怠金 3,250,000 元，沒入及沒收財物 20,000 元，賠償收入 3,000,000 元，行政規費收入 3,920,000 元，使用規費收入 30,000 元，財產孳息 25,317,000 元，廢舊物資售價 1,238,000 元，雜項收入 3,550,000 元。
- 2.歲出預算部分共編列 1,110,193,000 元，包括經常門 324,319,000 元，資本門 785,874,000 元，內容如下：
 - (1)一般行政業務計畫預算編列 179,630,000 元，包括人事費 158,958,000 元，業務費 20,672,000 元。
 - (2)山坡地管理業務計畫預算編列 144,689,000 元，包括業務費 144,679,000 元，獎補助費 10,000 元。
 - (3)山坡地保育利用工程業務計畫預算編列 784,939,000 元。
 - (4)一般建築及設備業務計畫預算編列 935,000 元，包括其他設備 935,000 元。

臺北市政府工務局大地工程處

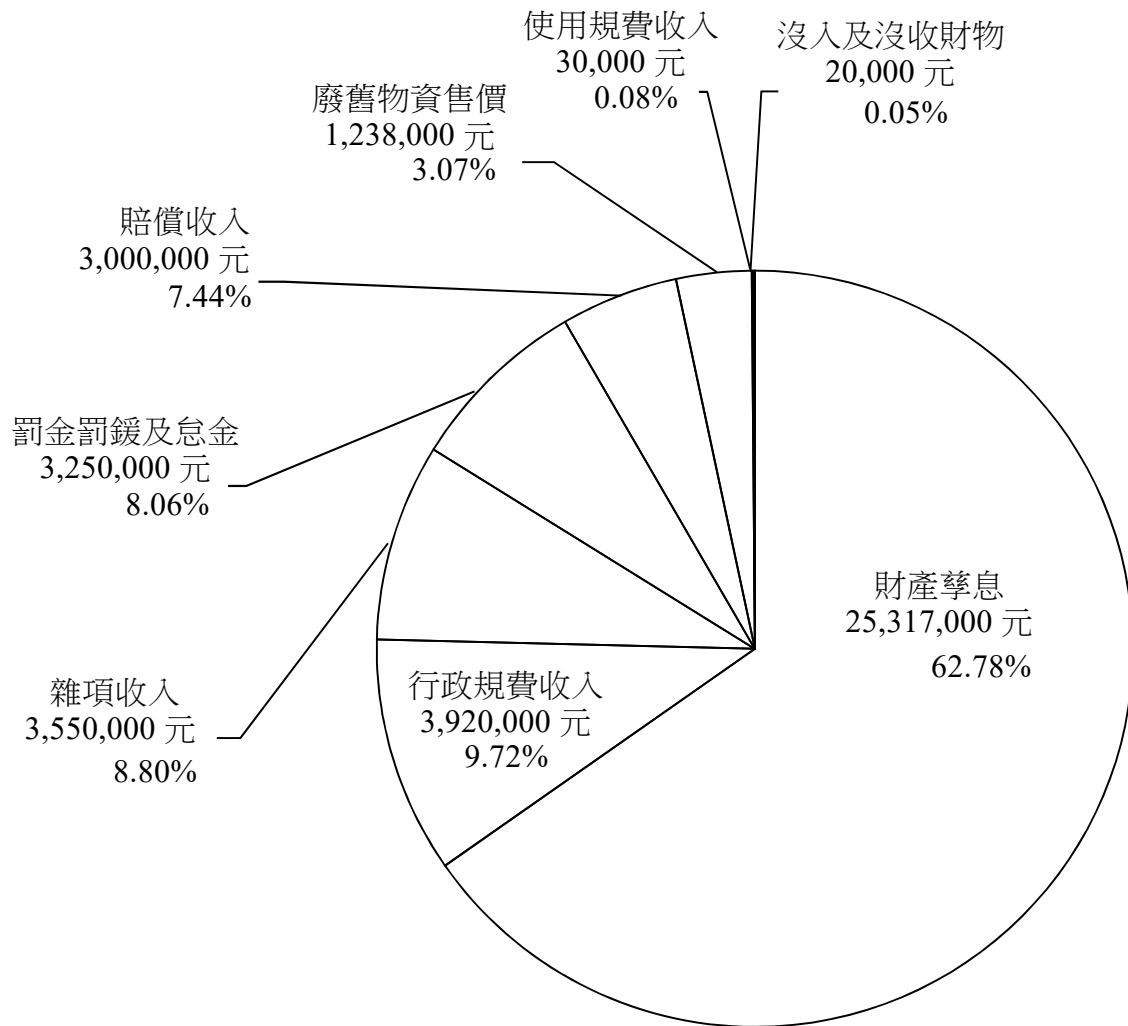
預算總說明

中華民國 113 年度

(三)計畫及預算統計圖

1.歲入部分：

預算總額 40,325,000 元



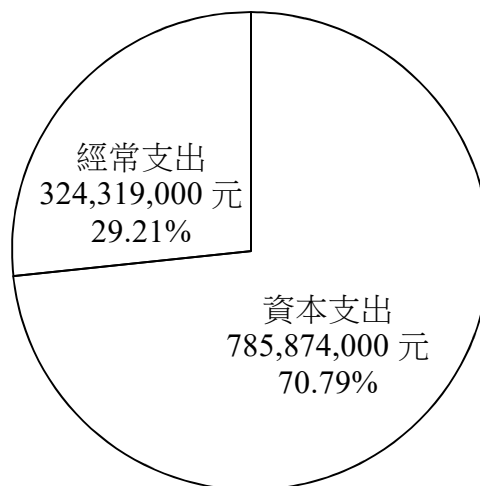
臺北市政府工務局大地工程處

預算總說明

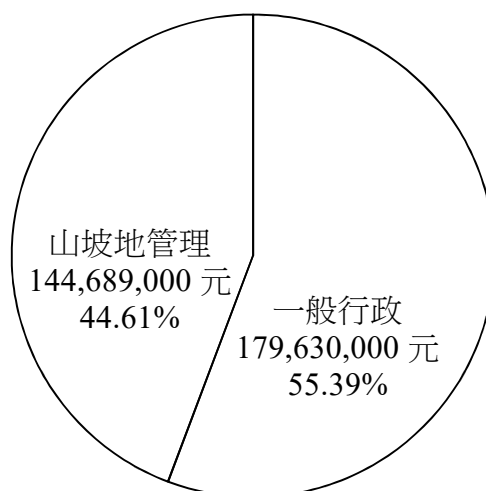
中華民國 113 年度

2.歲出部分：

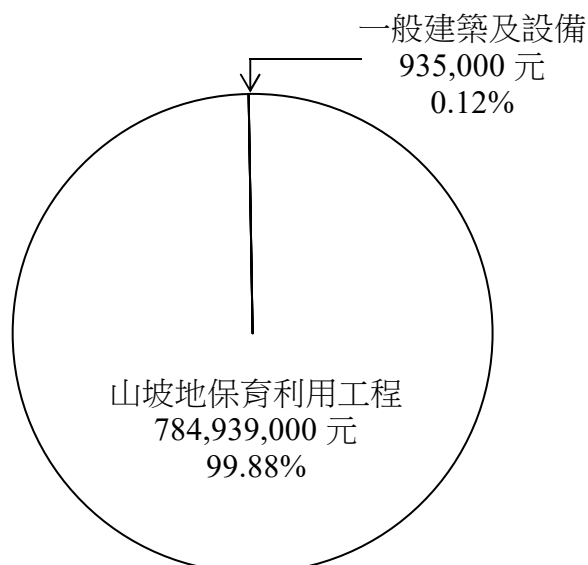
預算總額 1,110,193,000 元



經常門總額 324,319,000 元



資本門總額 785,874,000 元



本 頁 空 白

臺北市政府工務局大地工程處

歲入預算表

中華民國113年度

單位：新臺幣千元

科 目				本年度預算數			上年度 預算數	前年度 決算數	本年度與 上年度比較	說 明	
款	項	目	節	名稱及編號	合計	經常門					資本門
				合 計	40,325	40,325	-	38,695	39,737	1,630	
02				0400000000 罰款及賠償收入	6,270	6,270	-	6,270	3,543	-	
	054			0407155000 臺北市政府工務局大地工程處	6,270	6,270	-	6,270	3,543	-	
		01		0407155010 罰金罰鍰及怠金	3,250	3,250	-	3,250	2,779	-	
			01	04071550101 罰金罰鍰	3,250	3,250	-	3,250	2,779	-	本年度預算數內容較上年度無增減。
			02	0407155020 沒入及沒收財物	20	20	-	20	-	-	
			01	04071550202 沒收物變價	20	20	-	20	-	-	本年度預算數係處分沒入機具收入。
			03	0407155030 賠償收入	3,000	3,000	-	3,000	764	-	
			01	04071550301 一般賠償收入	3,000	3,000	-	3,000	764	-	本年度預算數係工程逾期違約罰款收入。
03				0500000000 規費收入	3,950	3,950	-	3,950	3,794	-	
	051			0507155000 臺北市政府工務局大地工程處	3,950	3,950	-	3,950	3,794	-	
		01		0507155010 行政規費收入	3,920	3,920	-	3,920	3,783	-	
			01	05071550101 審查費	3,620	3,620	-	3,860	3,318	-240	本年度預算數係水土保持計畫審查費收入3,620,000元，依「水土保持法」之規定編列，以支應歲出山坡地管理及維護科目水土保持計畫委外審查及相關費用，較上年度減少240,000元。
			02	05071550105 許可費	300	300	-	60	465	240	本年度預算數係列管山區道路挖掘許可費收入。

臺北市政府工務局大地工程處

歲入預算表

中華民國113年度

單位：新臺幣千元

科 目				本年度預算數			上年度 預算數	前年度 決算數	本年度與 上年度比較	說 明
款	項	目 節	名稱及編號	合計	經常門	資本門				
		02	05071550300 使用規費收入	30	30	-	30	11	-	
		01	05071550306 場地設施使用費	30	30	-	30	11	-	本年度預算數係內雙溪自然中心、內溝溪生態展示館及太陽廣場場地設施使用費收入。
04			07000000000 財產收入	26,555	26,555	-	26,538	27,360	17	
	054		07071550000 臺北市政府工務局大地工程處	26,555	26,555	-	26,538	27,360	17	
		01	07071550100 財產孳息	25,317	25,317	-	25,300	24,222	17	
		01	07071550103 租金收入	25,317	25,317	-	25,300	24,222	17	本年度預算數內容與上年度之比較如下： 1.市有土地租金收入24,247,578元，較上年度增加22,284元。 2.無權占用市有房地使用補償金收入1,069,012元，較上年度減少4,970元。
		02	07071550500 廢舊物資售價	1,238	1,238	-	1,238	3,138	-	
		01	07071550501 廢舊物資售價	1,238	1,238	-	1,238	3,138	-	本年度預算數內容較上年度無增減。
06			09000000000 補助及協助收入	-	-	-	-	1,600	-	
	026		09071550000 臺北市政府工務局大地工程處	-	-	-	-	1,600	-	
		01	09071550100 上級政府補助收入	-	-	-	-	1,600	-	
		01	09071550102 計畫型補助收入	-	-	-	-	1,600	-	前年度決算數係行政院農業委員會補助辦理「109年度山坡地保育利用管理工作績效考核績優機關獎金」，本年度及上年度均無預算數。

臺北市政府工務局大地工程處

歲入預算表

中華民國113年度

單位：新臺幣千元

款	項	目	節	名稱及編號	本年度預算數			上年度 預算數	前年度 決算數	本年度與 上年度比較	說 明
					合計	經常門	資本門				
08				1200000000 其他收入	3,550	3,550	-	1,937	3,440	1,613	
	057			1207155000 臺北市政府工務局大 地工程處	3,550	3,550	-	1,937	3,440	1,613	
		01		1207155020 雜項收入	3,550	3,550	-	1,937	3,440	1,613	
			01	1207155021 收回以前年度歲 出	1,500	1,500	-	1,500	1,620	-	本年度預算數係收回以前 年度歲出等收入。
			02	12071550210 其他雜項收入	2,050	2,050	-	437	1,820	1,613	本年度預算數內容與上年 度之比較如下： 1.其他零星雜項收入 1,913,000元，較上年度增 加1,613,000元。 2.其餘其他雜項收入合共 136,236元，較上年度無增 減。

臺北市政府工務局大地工程處

歲出預算表

中華民國113年度

單位：新臺幣千元

款	項	目	節	名稱及編號	本年度預算數			上年度預算數	前年度決算數	本年度與上年度比較	說明
					合計	經常門	資本門				
07				00070000000 臺北市政府工務局主管	1,110,193	324,319	785,874	1,089,934	1,144,875	20,259	
	006			00071550000 臺北市政府工務局大地工程處	1,110,193	324,319	785,874	1,089,934	1,144,875	20,259	
		01		56071550100 一般行政	179,630	179,630	-	179,227	162,424	403	
			01	56071550101 行政管理	179,630	179,630	-	179,227	162,424	403	本年度預算數內容與上年度之比較如下： 1.人事費158,958,000元，較上年度增加660,000元，依實際需要核實編列。 2.文康活動費480,000元，較上年度增加160,000元。 3.執行業務所需購置之物品及耗材等相關費用823,528元，較上年度減少34,162元。 4.員工健康檢查費297,000元，較上年度減少33,000元。 5.公務車輛油料費904,998元，較上年度減少227,164元。 6.減列驗收及統計調查等交通費7,400元。 7.其他合共18,166,474元，較上年度減少115,274元。
		02		56071551400 山坡地管理	144,689	144,689	-	134,174	264,676	10,515	
			01	56071551401 山坡地管理及維護	144,689	144,689	-	134,174	264,676	10,515	本年度預算數內容與上年度之比較如下： 1.新增辦理臺北大縱走年度活動及其他大型、特殊型登山活動所需費用5,000,000元。 2.新增山坡地開發案件水土保持計畫人工智能預先審查功能建置2,500,000元。 3.辦理管轄場域之環境教育及香草藥推廣活動、認證規劃及生態調查相關費用7,500,000元，較上年度增加1,530,000元。 4.山坡地開發案件水土保持資料建置、更新維護、加值運用分析與擴增「坡地管理資料庫」5,500,000元，較上年度增加500,000元。 5.辦理本市親山步道生態教育、生態解說、生態調查、環境教育與手作步道推廣(含文宣製作)等費用3,000,000元，較上年度減少

臺北市政府工務局大地工程處

歲出預算表

中華民國113年度

單位：新臺幣千元

科 目				本年度預算數			上年度 預算數	前年度 決算數	本年度與 上年度比較	說 明	
款	項	目	節	名稱及編號	合計	經常門					資本門
		03		56071551500 山坡地保育利用 工程	784,939	-	784,939	775,927	715,537	9,012	650,000元。 6.其他合共121,189,000元，較上年 度增加1,635,000元。
			01	56071551501 山坡地保育及 利用工程	784,939	-	784,939	775,927	715,537	9,012	本年度編列山坡地保育及利用工 程29項計784,939,000元，較上年 度增加9,012,000元，編列明細如 下： 1.113年本市山區道路改善及維護 工程72,000,000元。 2.山區道路環境綠美化工程 19,266,000元。 3.山區道路預約式維護工程(北投 信義區)47,759,000元。 4.山區道路預約式維護工程(士林 南港區)59,339,000元。 5.山區道路預約式維護工程(文山 大安區)29,277,000元。 6.山區道路預約式維護工程(內湖 中山區)37,116,000元。 7.山區道路路面銑鋪及改善維護 預約式工程46,984,000元。 8.山坡地違規案件水土保持處理 1,500,000元。 9.山坡地住宅社區自主防災計畫 2,300,000元。 10.山坡地住宅邊坡及老舊聚落預 約式維護工程30,456,000元。 11.山坡地邊坡改善與設施維護工 程33,265,000元。 12.山坡地邊坡預約式維護工程 68,057,000元。 13.山坡地農業環境改善工程 39,000,000元。 14.山坡地農業社區預約式維護工 程14,133,000元。 15.土石流潛勢溪流及溪溝改善與 設施維護工程34,265,000元。 16.土石流潛勢溪流及溪溝預約式 維護工程49,656,000元。 17.溪溝巡勘及水土保持水文觀測 調查作業2,900,000元。 18.坡地休閒遊憩場域整建工程 28,797,000元。 19.休閒遊憩設施預約式維護工程 21,377,000元。 20.森林區林相改良及造林撫育維 護20,000,000元。 21.登山步道周邊改善工程

臺北市政府工務局大地工程處

歲出預算表

中華民國113年度

單位：新臺幣千元

科 目				本年度預算數			上年度 預算數	前年度 決算數	本年度與 上年度比較	說 明
款	項	目	節	名稱及編號	合計	經常門				
										37,398,000元。 22.登山步道預約式維護工程 39,064,000元。 23.風景區預約式維護工程 30,019,000元。 24.貓空地區人行跨越橋規劃設計 1,000元。 25.本市內湖區白石湖吊橋主索及 各部構件更新工程委託設計服務 案150,000元。 26.臺北市轄管道路之人工邊坡複 查評估及建檔5,360,000元。 27.本市內湖區白石湖吊橋構件更 新工程10,000,000元。 28.土石流潛勢溪流致災分析及現 況調查2,000,000元。 29.臺北市山坡地範圍檢討 3,500,000元。
		04		56071556200 接受補助業務支 出	-	-	-	-	1,574	-
			01	56071556202 接受中央各部 會補助業務支 出	-	-	-	-	1,574	-前年度決算數係行政院農業委員 會補助「109年度山坡地保育利用 管理工作績效考核績優機關獎 金」辦理山坡地保育利用管理工 作，本年度及上年度均無預算 數。
		05		56071559000 一般建築及設備	935	-	935	606	664	329
			01	56071559004 其他設備	935	-	935	606	664	329本年度編列個人電腦租賃費、網 路及資訊周邊設備，共計935,000 元。

臺北市政府工務局大地工程處

歲入項目說明提要與預算明細表

經常門

中華民國113年度

單位：新臺幣元

	來源別子目及細目與編號	承辦單位	審查管理科、森林遊憩科	預算金額	
罰金罰鍰及怠金—罰金罰鍰	04071550101 罰金罰鍰及怠金-罰金罰鍰			3,250,000元	罰金罰鍰及怠金—罰金罰鍰
歲入項目說明	<p>一、項目內容：違反「水土保持法」及「森林法」等案件，依法科處罰鍰，依規定解繳市庫。</p> <p>二、法令依據：依「水土保持法」及「森林法」辦理。</p> <p>三、計算方法：1.違反「水土保持法」之罰鍰收入，預計本年度預算收入3,190,000元。 2.違反「森林法」之罰鍰收入，預計本年度預算收入60,000元。</p> <p>四、實施進度：自113年1月1日起至113年12月31日止。</p> <p>五、完成方法：依照罰鍰標準填單，交由市民繳納。</p> <p>六、預期成果：持續加強取締，督促市民養成守法的觀念，並期待違規案件逐漸減少。</p>				

臺北市政府工務局大地工程處
歲入項目說明提要與預算明細表

經常門

中華民國113年度

單位：新臺幣元

科目名稱及編號	單位	數量	單價	預算數	說明及收入依據
合計				3,250,000	
04071550101 罰金罰鍰	年	1	3,190,000	3,190,000	違反「水土保持法」罰鍰收入。 收入依據：依「水土保持法」辦理
	年	1	60,000	60,000	違反「森林法」罰鍰收入。 收入依據：依「森林法」辦理

罰金罰鍰及怠金—罰金罰鍰

罰金罰鍰及怠金—罰金罰鍰

臺北市政府工務局大地工程處

歲入項目說明提要與預算明細表

經常門

中華民國113年度

單位：新臺幣元

	來源別子目及細目與編號	承辦單位	預算金額	
沒入及沒收財物—沒收物變價	04071550202 沒入及沒收財物-沒收物變價	審查管理科	20,000元	沒入及沒收財物—沒收物變價
歲入項目說明	<p>一、項目內容：處分沒入機具收入。</p> <p>二、法令依據：依「水土保持法」辦理。</p> <p>三、計算方法：全年沒入1臺，每臺預估拍賣價格20,000元。</p> <p>四、實施進度：自113年1月1日起至113年12月31日止。</p> <p>五、完成方法：由本府沒入機具後，逕行鑑價後拍賣所得。</p> <p>六、預期成果：取締違反水土保持法案件，未停工者機具予以沒入，避免違規繼續擴大。</p>			

臺北市政府工務局大地工程處
歲入項目說明提要與預算明細表

經常門

中華民國113年度

單位：新臺幣元

	科目名稱及編號	單位	數量	單價	預算數	說明及收入依據
沒入及沒收財物—沒收物變價	合計				20,000	
	04071550202 沒收物變價	臺	1	20,000	20,000	處分沒入機具收入。 收入依據：依「水土保持法」辦理

沒入及沒收財物—沒收物變價

臺北市政府工務局大地工程處
歲入項目說明提要與預算明細表

經常門

中華民國113年度

單位：新臺幣元

賠償收入—一般賠償收入	來源別子目及 細目與編號	04071550301 賠償收入-一般賠償收入	承辦單位	秘書室	預算金額	3,000,000元	賠償收入—一般賠償收入
	<p>歲入項目說明</p> <p>一、項目內容： 執行年度各項採購計畫，廠商未按契約規定賠償之違約罰款。</p> <p>二、法令依據： 依有關法令規章辦理。</p> <p>三、計算方法： 依契約規定計收違約罰款收入，預計本年度預算收入3,000,000元。</p> <p>四、實施進度： 自113年1月1日起至113年12月31日止。</p> <p>五、完成方法： 按發生數全數解繳市庫。</p> <p>六、預期成果： 督促承包廠商按期施工，完成各項採購案之預定目標。</p>						

臺北市政府工務局大地工程處
歲入項目說明提要與預算明細表

經常門

中華民國113年度

單位：新臺幣元

科目名稱及編號	單位	數量	單價	預算數	說明及收入依據
合計				3,000,000	
04071550301 一般賠償收入	年	1	3,000,000	3,000,000	依契約核處違約罰款收入。 收入依據：依有關法令規章 辦理

賠償收入——一般賠償收入

賠償收入——一般賠償收入

臺北市政府工務局大地工程處
歲入項目說明提要與預算明細表

經常門

中華民國113年度

單位：新臺幣元

行政規費收入—審查費	來源別子目及 細目與編號	05071550101 行政規費收入-審查費	承辦單位	審查管理科	預算金額	3,620,000元
	歲入項目說明	<p>一、項目內容： 審核水土保持計畫審查費。</p> <p>二、法令依據： 依「水土保持法」辦理。</p> <p>三、計算方法： 水土保持計畫審查費，預計本年度預算收入3,620,000元。</p> <p>四、實施進度： 自113年1月1日起至113年12月31日止。</p> <p>五、完成方法： 依照規定徵收後解繳市庫。</p> <p>六、預期成果： 預期如數收納，充裕市庫收入。</p>				

臺北市政府工務局大地工程處
歲入項目說明提要與預算明細表

經常門

中華民國113年度

單位：新臺幣元

科目名稱及編號	單位	數量	單價	預算數	說明及收入依據
合計				3,620,000	
05071550101 審查費	年	1	3,620,000	3,620,000	水土保持計畫審查費收入 (收支併列)。 收入依據：依「水土保持 法」辦理

行政規費收入—審查費

行政規費收入—審查費

臺北市政府工務局大地工程處

歲入項目說明提要與預算明細表

經常門

中華民國113年度

單位：新臺幣元

	來源別子目及細目與編號	承辦單位	預算金額	
行政規費收入—許可費	05071550105 行政規費收入-許可費	道路步道科	300,000元	行政規費收入—許可費
歲入項目說明	<p>一、項目內容： 列管山區道路挖掘許可規費。</p> <p>二、法令依據： 依本府110.10.15府法綜字第1103044225號令修正「臺北市道路挖掘各項費用收費標準」辦理。</p> <p>三、計算方法： 許可費收入，預計本年度預算收入300,000元。</p> <p>四、實施進度： 自113年1月1日起至113年12月31日止。</p> <p>五、完成方法： 依規費標準填單，交由市民繳納。</p> <p>六、預期成果： 預期如數繳納，充裕市庫收入。</p>			

臺北市政府工務局大地工程處
歲入項目說明提要與預算明細表

經常門

中華民國113年度

單位：新臺幣元

科目名稱及編號	單位	數量	單價	預算數	說明及收入依據
合計 05071550105 許可費	年	1	300,000	300,000 300,000	列管山區道路挖掘許可規費。 收入依據：依「臺北市道路挖掘各項費用收費標準」辦理

行政規費收入—許可費

行政規費收入—許可費

臺北市政府工務局大地工程處

歲入項目說明提要與預算明細表

經常門

中華民國113年度

單位：新臺幣元

使用規費收入—場地設施使用費	來源別子目及細目與編號	05071550306 使用規費收入-場地設施使用費	承辦單位	森林遊憩科	預算金額	30,000元
歲入項目說明	<p>一、項目內容： 本處所轄坡地遊憩場地設施使用費。</p> <p>二、法令依據： 依本府工務局106.11.10北市工地字第10630012701號令訂定「臺北市政府工務局大地工程處轄管場地收費基準」辦理。</p> <p>三、計算方法： 場地設施使用費，預計本年度預算收入30,000元。</p> <p>四、實施進度： 自113年1月1日起至113年12月31日止。</p> <p>五、完成方法： 依照規定徵收後解繳市庫。</p> <p>六、預期成果： 預期如數收納，充裕市庫收入。</p>					

使用規費收入—場地設施使用費

臺北市政府工務局大地工程處
歲入項目說明提要與預算明細表

經常門

中華民國113年度

單位：新臺幣元

	科目名稱及編號	單位	數量	單價	預算數	說明及收入依據
使用規費收入—場地設施使用費	合計				30,000	
	05071550306 場地設施使用費	年	1	30,000	30,000	場地設施使用費收入。 收入依據：依「臺北市政府工務局大地工程處轄管場地收費基準」辦理

使用規費收入—場地設施使用費

臺北市政府工務局大地工程處

歲入項目說明提要與預算明細表

經常門

中華民國113年度

單位：新臺幣元

	來源別子目及細目與編號	承辦單位	秘書室	預算金額	
財產孳息—租金收入	07071550103 財產孳息-租金收入		秘書室	25,317,000元	財產孳息—租金收入
歲入項目說明	<p>一、項目內容： 1.無權占用市有房地使用補償金收入。 2.市有土地租金收入。</p> <p>二、法令依據： 1.依本府109.1.15府財產字第10830005461號令「臺北市市有公用不動產被占用處理作業要點」及本府111.3.22府財產字第1130141091號令修正「臺北市市有房地被無權占用使用補償金計收原則」辦理。 2.依本府108.8.22府財管字第10830056351號令修正「臺北市市有非公用土地出租租金計收基準」、本府109.12.3府財產字第10930325231號令修正「臺北市寺廟使用市有土地處理要點」、本府111.2.25府法綜字第113007307號令修正「臺北市市有公用房地提供使用辦法」及內政部110.9.8台內營字第1100814252號令修正「市區道路使用費收費標準」辦理。</p> <p>三、計算方法： 1.按「臺北市市有房地被無權占用使用補償金計收原則」及「臺北市市有公用不動產被占用處理作業要點」之規定計算，預計本年度預算收入1,069,012元。 2.按「臺北市市有非公用土地出租租金計收基準」、「臺北市寺廟使用市有土地處理要點」、「臺北市市有公用房地提供使用辦法」及「市區道路使用費收費標準」核算市有土地使用費，預計本年度預算收入24,247,578元。</p> <p>四、實施進度： 自113年1月1日起至113年12月31日止。</p> <p>五、完成方法： 按期填製繳款書，解繳市庫。</p> <p>六、預期成果： 預期如數收納，充裕市庫收入並維護市產權益。</p>				

臺北市政府工務局大地工程處
歲入項目說明提要與預算明細表

經常門

中華民國113年度

單位：新臺幣元

	科目名稱及編號	單位	數量	單價	預算數	說明及收入依據
財產孳息—租金收入	合計				25,317,000	
	07071550103 租金收入	年	1	1,069,012	1,069,012	無權占用市產使用補償金。 收入依據：依「臺北市市有公用不動產被占用處理作業要點」及「臺北市市有房地被無權占用使用補償金計收原則」辦理
		年	1	13,320	13,320	台灣電力股份有限公司台北供電區營運處使用南港區麗山段2小段290地號，面積222平方公尺，每平方公尺年使用費60元，申報地價：1,200元/平方公尺。 收入依據：依「臺北市市有公用房地提供使用辦法」辦理
		年	1	2,037	2,037	台灣電力股份有限公司台北供電區營運處使用文山區草湳段3小段507地號，面積97平方公尺，每平方公尺年使用費21元，申報地價：420元/平方公尺。 收入依據：依「臺北市市有公用房地提供使用辦法」辦理
		年	1	1,575	1,575	中華電信股份有限公司行動通信分公司臺北營運處使用文山區草湳段3小段110-1、110-2地號，面積75平方公尺。110-1地號，面積58平方公尺，每平方公尺年使用費21元，申報地價：420元/平方公尺；110-2地號，面積17平方公尺，每平方公尺年使用費21元，申報地價：420元/平方公尺。 收入依據：依「臺北市市有公用房地提供使用辦法」辦理
	年	1	5,213	5,213	內政部警政署警察廣播電臺使用北投區湖田段2小段44-6地號，面積724平方公尺，每平方公尺年使用費7.2元（政府機關以地價百分之三計），申報地價：240元/平方公尺。 收入依據：依「臺北市市有公用房地提供使用辦法」辦理	

臺北市政府工務局大地工程處
歲入項目說明提要與預算明細表

經常門

中華民國113年度

單位：新臺幣元

財產孳息—租金收入

財產孳息—租金收入

科目名稱及編號	單位	數量	單價	預算數	說明及收入依據
	年	1	1,758,540	1,758,540	臺灣敦睦聯誼會使用中山區北安段4小段337地號、337-2地號，面積2,116平方公尺。337地號，面積1,640平方公尺，每平方公尺年使用費560元，申報地價：11,200元/平方公尺；337-2地號，面積476平方公尺，每平方公尺年使用費1,765元，申報地價：35,300元/平方公尺。 收入依據：依「臺北市市有非公用土地出租租金計收基準」辦理
	年	1	1,909,039	1,909,039	中央廣播電臺使用中山區北安段4小段337、340地號，面積5,985平方公尺。337地號，面積463平方公尺，每平方公尺年使用費336元（公益團體作事業目的使用以6折計），申報地價：11,200元/平方公尺；340地號，面積5,522平方公尺，其中面積5,182.1平方公尺，每平方公尺年使用費299.13元（公益團體作事業目的使用以6折計）；地上營業建物面積339.9平方公尺，每平方公尺年使用費598.26元(按營業用稅率課徵房屋稅者加成20%計)，申報地價：9,971元/平方公尺。 收入依據：依「臺北市市有非公用土地出租租金計收基準」辦理
	年	1	5,023,866	5,023,866	臺北市美僑協會使用中山區北安段4小段337、340地號，面積9,411平方公尺。337地號，面積373平方公尺，每平方公尺年使用費560元，申報地價：11,200元/平方公尺；340地號，面積9,038平方公尺，其中面積5,938.1平方公尺，每平方公尺使用費498.55元，餘面積3,099.9平方公尺，每平方公尺使用費598.26元，(按營業用稅率課徵房屋稅者加成20%計)，申報地價：9,971元/平方公尺。 收入依據：依「臺北市市有非公用土地出租租金計收基準」辦理

臺北市政府工務局大地工程處
歲入項目說明提要與預算明細表

經常門

中華民國113年度

單位：新臺幣元

財產孳息—租金收入

財產孳息—租金收入

科目名稱及編號	單位	數量	單價	預算數	說明及收入依據
	年	1	15,121,860	15,121,860	中國青年救國團使用士林區百齡段6小段676、676-1、678、678-1、678-2、680-2、681、681-1、682、682-1、702、702-1、702-3、703-1、704、705、707及707-1地號等18筆市地部分，面積18,621.46平方公尺，其中面積2,799.24平方公尺，每平方公尺年使用費1,060元；其中面積12,533.33平方公尺，每平方公尺年使用費636元(公益團體作事業目的使用以6折計)，餘面積3,288.89平方公尺，每平方公尺年使用費1,272元(按營業用稅率課徵房屋稅者加成20%計)，申報地價：21,200元/平方公尺。 收入依據：依「臺北市市有非公用土地出租租金計收基準」辦理
	年	1	46,880	46,880	陳芳如使用中山區北安段4小段340-7地號，面積202.89平方公尺，每平方公尺年使用費231.06元(身心障礙者以6折計)，申報地價：7,702元/平方公尺。 收入依據：依「臺北市市有非公用土地出租租金計收基準」辦理
	年	1	5,947	5,947	朱玉燕使用中山區北安段4小段339-1地號，面積94.4平方公尺，每平方公尺年使用費63元(設籍自住者，100平方公尺內以6折計)，申報地價：2,100元/平方公尺。 收入依據：依「臺北市市有非公用土地出租租金計收基準」辦理
	年	1	4,775	4,775	黃高揚、黃高銘使用文山區頭廷段3小段413地號，面積133.27平方公尺，其中面積11.14平方公尺每平方公尺年使用費60元(按營業用稅率課徵房屋稅者加成20%計)，餘面積100平方公尺以下每平方公尺年使用費30元(設籍自住者，100平方公尺內以6折計)，超過面積100平方公尺部分年使用費50元，申報地價：1,000元/平方公

臺北市政府工務局大地工程處
歲入項目說明提要與預算明細表

經常門

中華民國113年度

單位：新臺幣元

財產孳息—租金收入

財產孳息—租金收入

科目名稱及編號	單位	數量	單價	預算數	說明及收入依據
	年	1	119,440	119,440	尺。 收入依據：依「臺北市市有非公用土地出租租金計收基準」辦理
	年	1	27,090	27,090	指南宮管理委員會使用文山區指南段1小段314地號及指南段3小段200地號、208地號，面積1,188平方公尺。指南段1小段314地號，面積154平方公尺，100平方公尺以下每平方公尺年使用費30元（寺廟以地價百分之三計算），超過100平方公尺部分每平方公尺年使用費50元，申報地價：1,000元/平方公尺；指南段3小段200地號，面積260平方公尺，每平方公尺年使用費110元，申報地價：2,200元/平方公尺；208地號，面積774平方公尺，每平方公尺年使用費110元，申報地價：2,200元/平方公尺。 收入依據：依「臺北市寺廟使用市有土地處理要點」辦理
	年	1	111,615	111,615	金剛寺管理委員會使用中山區北安段4小段339-6地號，面積298平方公尺，100平方公尺以下每平方公尺年使用費63元（寺廟以地價百分之三計），超過100平方公尺部分每平方公尺年使用費105元，申報地價：2,100元/平方公尺。 收入依據：依「臺北市寺廟使用市有土地處理要點」辦理
	年	1	275	275	大忠宮管理委員會使用中山區北安段4小段339-6地號，面積1,103平方公尺，100平方公尺以下每平方公尺年使用費63元（寺廟以地價百分之三計），超過100平方公尺部分每平方公尺年使用費105元，申報地價：2,100元/平方公尺。 收入依據：依「臺北市寺廟使用市有土地處理要點」辦理
	年	1	275	275	台灣電力股份有限公司台北

臺北市政府工務局大地工程處
歲入項目說明提要與預算明細表

經常門

中華民國113年度

單位：新臺幣元

財產孳息—租金收入

財產孳息—租金收入

科目名稱及編號	單位	數量	單價	預算數	說明及收入依據
	年	1	364	364	供電區營運處使用內湖區碧山段三小段149-2地號，面積5平方公尺，每平方公尺年使用費55元，申報地價：1,100元/平方公尺。 收入依據：依「臺北市市有公用房地提供使用辦法」辦理
	年	1	926	926	陳志偉、黃柏學使用中山區北安段四小段32地號，面積5.77平方公尺，每平方公尺使用費63元(設籍自住者，100平方公尺內以6折計)，申報地價：2,100元/平方公尺。 收入依據：依「臺北市市有非公用土地出租租金計收基準」辦理
	年	1	922	922	陳慧潔使用中山區北安段四小段32地號，面積14.70平方公尺，每平方公尺使用費63元(設籍自住者，100平方公尺內以6折計)，申報地價：2,100元/平方公尺。 收入依據：依「臺北市市有非公用土地出租租金計收基準」辦理
	年	1	30	30	台灣電力股份有限公司台北供電區營運處使用北投區秀山段3小段36及63地號，面積34.80平方公尺，每平方公尺年使用費26.5元，申報地價：530元/平方公尺。 收入依據：依「臺北市市有公用房地提供使用辦法」辦理
	年	1	2,461	2,461	台灣電力股份有限公司台北北區營業處使用內湖區碧山段一小段377-1地號，面積0.096平方公尺，每平方公尺317.61元，平均公告地價：31,761元/平方公尺。 收入依據：依「臺北市市有公用房地提供使用辦法」及「市區道路使用費收費標準」辦理
	年	1	2,461	2,461	台灣電力股份有限公司輸變電工程處北區施工處使用文山區頭廷段三小段407、407-1地號，面積31平方公尺。

臺北市政府工務局大地工程處
歲入項目說明提要與預算明細表

經常門

中華民國113年度

單位：新臺幣元

財產孳息—租金收入

財產孳息—租金收入

科目名稱及編號	單位	數量	單價	預算數	說明及收入依據
	年	1	511	511	407地號，面積19平方公尺，每平方公尺年使用費79.40元，平均公告地價：31,761元/平方公尺；407-1地號，面積12平方公尺，每平方公尺年使用費79.40元，平均公告地價：31,761元/平方公尺。 收入依據：依「臺北市市有公用房地提供使用辦法」及「市區道路使用費收費標準」辦理
	年	1	4,651	4,651	鄭淑惠使用文山區指南段二小段317-2地號，面積5.38平方公尺，每平方公尺年使用費95元，申報地價：1,900元/平方公尺。 收入依據：依「臺北市市有非公用土地出租租金計收基準」辦理
	年	1	1,628	1,628	林坤儀使用中山區北安段一小段82-6、82-30地號，面積85.54平方公尺。82-6地號，面積24.9平方公尺，每平方公尺年使用費65元，申報地價：1,300元/平方公尺；82-30地號，面積60.64平方公尺，每平方公尺年使用費50元，申報地價：1,000元/平方公尺。 收入依據：依「臺北市市有非公用土地出租租金計收基準」辦理
	年	1	703	703	陳志建(71號)使用文山區富德段二小段266地號，面積20.10平方公尺，每平方公尺年使用費81元(設籍自住者，100平方公尺內以6折計)，申報地價：2,700元/平方公尺。 收入依據：依「臺北市市有非公用土地出租租金計收基準」辦理
	年	1	703	703	陳志建(71-1號)使用文山區富德段二小段266地號，面積5.21平方公尺，每平方公尺年使用費135元，申報地價：2,700元/平方公尺。 收入依據：依「臺北市市有非公用土地出租租金計收基準」辦理

臺北市政府工務局大地工程處
歲入項目說明提要與預算明細表

經常門

中華民國113年度

單位：新臺幣元

財產孳息—租金收入

財產孳息—租金收入

科目名稱及編號	單位	數量	單價	預算數	說明及收入依據
	年	1	2,509	2,509	林鸞鳳使用文山區富德段二小段266地號，面積30.98平方公尺，每平方公尺年使用費81元(設籍自住者，100平方公尺內以6折計)，申報地價：2,700元/平方公尺。 收入依據：依「臺北市市有非公用土地出租租金計收基準」辦理
	年	1	429	429	江國棟使用文山區富德段二小段266地號，面積7.94平方公尺，每平方公尺年使用費54元(低收入戶且設籍自住者，100平方公尺內以4折計)，申報地價：2,700元/平方公尺。 收入依據：依「臺北市市有非公用土地出租租金計收基準」辦理
	年	1	8,340	8,340	羅桂芳使用文山區景美段四小段431地號，面積159.14平方公尺，100平方公尺以下每平方公尺年使用費42元(設籍自住者，100平方公尺內以6折計)，超過100平方公尺部分每平方公尺年使用費70元，申報地價：1,400元/平方公尺。 收入依據：依「臺北市市有非公用土地出租租金計收基準」辦理
	年	1	3,228	3,228	胡美薰使用文山區景美段四小段431地號，面積76.85平方公尺，每平方公尺年使用費42元(設籍自住者，100平方公尺內以6折計)，申報地價：1,400元/平方公尺。 收入依據：依「臺北市市有非公用土地出租租金計收基準」辦理
	年	1	4,684	4,684	高李含少使用文山區景美段四小段431地號，面積106.92平方公尺，100平方公尺以下每平方公尺年使用費42元(設籍自住者，100平方公尺內以6折計)，超過面積100平方公尺部分每平方公尺年使用費70元，申報地價：1,400元/平方公尺。

臺北市政府工務局大地工程處
歲入項目說明提要與預算明細表

經常門

中華民國113年度

單位：新臺幣元

財產孳息—租金收入

財產孳息—租金收入

科目名稱及編號	單位	數量	單價	預算數	說明及收入依據
	年	1	47	47	收入依據：依「臺北市市有非公用土地出租租金計收基準」辦理 劉陳麗娟使用文山區景美段四小段431地號，面積1.12平方公尺，每平方公尺年使用費42元(設籍自住者，100平方公尺內以6折計)，申報地價：1,400元/平方公尺。 收入依據：依「臺北市市有非公用土地出租租金計收基準」辦理
	年	1	3,219	3,219	萬可欣使用大安區辛亥段四小段534-1地號，面積61平方公尺，每平方公尺年使用費52.77元(設籍自住者，100平方公尺內以6折計)，申報地價：1,759元/平方公尺。 收入依據：依「臺北市市有非公用土地出租租金計收基準」辦理
	年	1	2,902	2,902	郭紅使用大安區辛亥段四小段534-1地號，面積55平方公尺，每平方公尺年使用費52.77元(設籍自住者，100平方公尺內以6折計)，申報地價：1,759元/平方公尺。 收入依據：依「臺北市市有非公用土地出租租金計收基準」辦理
	年	1	1,161	1,161	陳秀美使用大安區辛亥段四小段534-1地號，面積22平方公尺，每平方公尺年使用費52.77元(設籍自住者，100平方公尺內以6折計)，申報地價：1,759元/平方公尺。 收入依據：依「臺北市市有非公用土地出租租金計收基準」辦理
	年	1	12,741	12,741	許玉娟使用大安區辛亥段四小段563地號，面積183平方公尺，100平方公尺以下每平方公尺年使用費53.46元(設籍自住者，100平方公尺內以6折計)，超過100平方公尺部分每平方公尺年使用費89.1元，申報地價：1,782元/平方公尺。 收入依據：依「臺北市市有非公用土地出租租金計收基

臺北市政府工務局大地工程處
歲入項目說明提要與預算明細表

經常門

中華民國113年度

單位：新臺幣元

財產孳息—租金收入

財產孳息—租金收入

科目名稱及編號	單位	數量	單價	預算數	說明及收入依據
	年	1	8,019	8,019	準」辦理 鄧志揚使用大安區辛亥段四小段563地號，面積90平方公尺，每平方公尺年使用費89.10元，申報地價：1,782元/平方公尺。 收入依據：依「臺北市市有非公用土地出租租金計收基準」辦理
	年	1	8,732	8,732	李偉萍使用大安區辛亥段四小段563地號，面積98平方公尺，每平方公尺年使用費89.10元，申報地價：1,782元/平方公尺。 收入依據：依「臺北市市有非公用土地出租租金計收基準」辦理
	年	1	8,411	8,411	王國明使用大安區辛亥段四小段563地號，面積100平方公尺，其中面積86平方公尺，每平方公尺年使用費89.1元(一般使用)；餘面積14平方公尺，每平方公尺年使用費53.46元(設籍自住者，100平方公尺內以6折計)，申報地價：1,782元/平方公尺。 收入依據：依「臺北市市有非公用土地出租租金計收基準」辦理
	年	1	840	840	陳牡丹使用大安區辛亥段五小段198-5地號，面積20平方公尺，每平方公尺年使用費42元，(設籍自住者，100平方公尺內以6折計)，申報地價：1,400元/平方公尺。 收入依據：依「臺北市市有非公用土地出租租金計收基準」辦理
	年	1	2,154	2,154	潘用嚴使用信義區犁和段一小段1-1地號，面積56平方公尺，每平方公尺年使用費38.46元，(設籍自住者，100平方公尺內以6折計)，申報地價：1,282元/平方公尺。 收入依據：依「臺北市市有非公用土地出租租金計收基準」辦理
	年	1	2,480	2,480	施秀華使用大安區辛亥段四

臺北市政府工務局大地工程處
歲入項目說明提要與預算明細表

經常門

中華民國113年度

單位：新臺幣元

財產孳息—租金收入

財產孳息—租金收入

科目名稱及編號	單位	數量	單價	預算數	說明及收入依據
	年	1	3,100	3,100	小段534-1地號，面積47平方公尺，每平方公尺年使用費52.77元(設籍自住者，100平方公尺內以6折計)，申報地價：1,759元/平方公尺。 收入依據：依「臺北市市有非公用土地出租租金計收基準」辦理
	年	1	915	915	楊銀子使用文山區富德段二小段266地號，面積38.27平方公尺，每平方公尺年使用費81.00元(設籍自住者，100平方公尺內以6折計)，申報地價：2,700元/平方公尺(新增)。 收入依據：依「臺北市市有非公用土地出租租金計收基準」辦理
	年	1	1,301	1,301	陳登旺、陳建財使用文山區富德段二小段266地號，面積11.30平方公尺，每平方公尺年使用費81.00元(設籍自住者，100平方公尺內以6折計)，申報地價：2,700元/平方公尺(新增)。 收入依據：依「臺北市市有非公用土地出租租金計收基準」辦理
	年	1	1,562	1,562	何美珠使用文山區富德段二小段266地號，面積9.64平方公尺，每平方公尺年使用費135.00元，申報地價：2,700元/平方公尺(新增)。 收入依據：依「臺北市市有非公用土地出租租金計收基準」辦理
	年	1	113	113	王林益等9人使用文山區富德段二小段266地號，面積19.28平方公尺，每平方公尺年使用費81.00元(設籍自住者，100平方公尺內以6折計)，申報地價：2,700元/平方公尺(新增)。 收入依據：依「臺北市市有非公用土地出租租金計收基準」辦理
	年	1	113	113	陳保安、陳保城使用文山區富德段二小段266地號，面積1.4平方公尺，每平方公尺年使用費81.00元(設籍自住

臺北市政府工務局大地工程處
歲入項目說明提要與預算明細表

經常門

中華民國113年度

單位：新臺幣元

財產孳息—租金收入

財產孳息—租金收入

科目名稱及編號	單位	數量	單價	預算數	說明及收入依據
	年	1	4,127	4,127	者，100平方公尺內以6折計)，申報地價：2,700元/平方公尺(新增)。收入依據：依「臺北市市有非公用土地出租租金計收基準」辦理
	年	1	17	17	吳富德、劉文虎、吳鴻堯使用文山區富德段二小段266地號，面積50.95平方公尺，每平方公尺年使用費81.00元(設籍自住者，100平方公尺內以6折計)，申報地價：2,700元/平方公尺(新增)。收入依據：依「臺北市市有非公用土地出租租金計收基準」辦理
	年	1	1,139	1,139	張德裕使用文山區富德段二小段266地號，面積0.21平方公尺，每平方公尺年使用費81.00元(設籍自住者，100平方公尺內以6折計)，申報地價：2,700元/平方公尺(新增)。收入依據：依「臺北市市有非公用土地出租租金計收基準」辦理
	年	1	1,610	1,610	劉德隆使用文山區富德段二小段266地號，面積14.06平方公尺，每平方公尺年使用費81.00元(設籍自住者，100平方公尺內以6折計)，申報地價：2,700元/平方公尺(新增)。收入依據：依「臺北市市有非公用土地出租租金計收基準」辦理
	年	1	130	130	劉高月桂使用文山區富德段二小段266地號，面積19.88平方公尺，每平方公尺年使用費81.00元(設籍自住者，100平方公尺內以6折計)，申報地價：2,700元/平方公尺(新增)。收入依據：依「臺北市市有非公用土地出租租金計收基準」辦理
	年	1	130	130	黃彛河使用信義區永春段三小段9-2地號，面積2.00平方公尺，每平方公尺年使用費65元，申報地價：1,300元/

臺北市政府工務局大地工程處
歲入項目說明提要與預算明細表

經常門

中華民國113年度

單位：新臺幣元

科目名稱及編號	單位	數量	單價	預算數	說明及收入依據
財產孳息—租金收入	年	1	410	410	平方公尺(新增)。 收入依據：依「臺北市市有非公用土地出租租金計收基準」辦理 配合預算編列至千元，增列進位數410元。 收入依據：

財產孳息—租金收入

臺北市政府工務局大地工程處
歲入項目說明提要與預算明細表

經常門

中華民國113年度

單位：新臺幣元

	來源別子目及細目與編號	承辦單位	秘書室	預算金額	1,238,000元
廢舊物資售價—廢舊物資售價	07071550501 廢舊物資售價-廢舊物資售價		秘書室		
歲入項目說明	<p>一、項目內容： 1.財產報廢變賣收入。 2.刨除料回收金。</p> <p>二、法令依據： 1.依本府111.4.6府授財產字第1113015183號函修正「臺北市市有財產報廢處理原則」辦理。 2.依本府111.7.26府授工土字第1113021091號函修正「臺北市工程施工規範」規定辦理。</p> <p>三、計算方法： 1.報廢財產之變賣收入，預計本年度預算收入38,000元。 2.瀝青混凝土刨除料回收，預計本年度預算收入1,200,000元。</p> <p>四、實施進度： 自113年1月1日起至113年12月31日止。</p> <p>五、完成方法： 1.依據實際收入數隨時繳庫。 2.按月辦理繳庫。</p> <p>六、預期成果： 增裕庫收。</p>				

廢舊物資售價—廢舊物資售價

臺北市政府工務局大地工程處
歲入項目說明提要與預算明細表

經常門

中華民國113年度

單位：新臺幣元

科目名稱及編號	單位	數量	單價	預算數	說明及收入依據
合計				1,238,000	
07071550501 廢舊物資售價	年	1	38,000	38,000	報廢財產之變賣收入。 收入依據：依「臺北市市有財產報廢處理原則」辦理
	年	1	1,200,000	1,200,000	刨除料回收金。 收入依據：依「臺北市工程施工規範」規定辦理

廢舊物資售價－廢舊物資售價

廢舊物資售價－廢舊物資售價

臺北市政府工務局大地工程處
歲入項目說明提要與預算明細表

經常門

中華民國113年度

單位：新臺幣元

雜項收入—收回以前年度歲出	來源別子目及細目與編號	12071550201 雜項收入-收回以前年度歲出	承辦單位	審查管理科	預算金額	1,500,000元	雜項收入—收回以前年度歲出
	歲入項目說明	<p>一、項目內容： 收回以前年度支出等收入。</p> <p>二、法令依據： 依「預算法」、「會計法」及相關規定辦理。</p> <p>三、計算方法： 參照山坡地保育及利用工程計畫所編列「山坡地違規案件水土保持處理」估列，預計本年度預算收入1,500,000元。</p> <p>四、實施進度： 自113年1月1日起至113年12月31日止。</p> <p>五、完成方法： 依據實際收入數解繳市庫。</p> <p>六、預期成果： 預期如數收納，充裕市庫收入。</p>					

臺北市政府工務局大地工程處
歲入項目說明提要與預算明細表

經常門

中華民國113年度

單位：新臺幣元

	科目名稱及編號	單位	數量	單價	預算數	說明及收入依據
雜項收入—收回以前年度歲出	合計				1,500,000	
	12071550201 收回以前年度歲出	年	1	1,500,000	1,500,000	收回以前年度支出等收入。 收入依據：依「預算法」、 「會計法」及相關規定辦理

雜項收入—收回以前年度歲出

臺北市政府工務局大地工程處
歲入項目說明提要與預算明細表

經常門

中華民國113年度

單位：新臺幣元

來源別子目及 細目與編號	12071550210 雜項收入-其他雜項收入	承辦單位	秘書室	預算金額	2,050,000元	
雜項收入—其他雜項收入	<p>一、項目內容： 1.對配住公有宿舍員工扣繳房租津貼。 2.對配住單房間職務宿舍員工扣繳宿舍管理費。 3.其他零星雜項收入。</p> <p>二、法令依據： 1.依「政府採購法」等相關規定辦理。 2.依行政院112.1.19院授人給字第11140022911號函修正「全國軍公教員工待遇支給要點」及本府106.7.3府授秘總字第10630952900號函修正「臺北市政府所屬各機關學校職務宿舍設置管理要點」辦理。 3.依「預算法」、「會計法」及相關規定辦理。</p> <p>三、計算方法： 1.依居住公有宿舍人員其職等原可支領房租津貼金額計算，預計本年度預算收入36,000元。 2.依居住單房間職務宿舍員工其居住坪數計算宿舍管理費，預計本年度預算收入100,236元。 3.其他零星雜項收入，預計本年度預算收入1,913,000元。</p> <p>四、實施進度： 自113年1月1日起至113年12月31日止。</p> <p>五、完成方法： 1.按月辦理繳庫。 2.按實際收入數隨時繳庫。</p> <p>六、預期成果： 充裕市庫收入。</p>					雜項收入—其他雜項收入
歲入項目說明						

臺北市政府工務局大地工程處
歲入項目說明提要與預算明細表

經常門

中華民國113年度

單位：新臺幣元

科目名稱及編號	單位	數量	單價	預算數	說明及收入依據
合計				2,050,000	
12071550210 其他雜項收入	年	1	36,000	36,000	配住公有宿舍員工扣繳房租津貼收入，按月辦理繳庫：600元×5人×12月=36,000元。 收入依據：依「全國軍公教員工待遇支給要點」辦理
	年	1	100,236	100,236	配住單房間職務宿舍員工扣繳宿舍管理費收入，按月辦理繳庫： 1.2,662元×1人×12月=31,944元。 2.2,381元×1人×12月=28,572元。 3.1,271元×1人×12月=15,252元。 4.1,094元×1人×12月=13,128元。 5.945元×1人×12月=11,340元。 6.以上1-5項共計100,236元。 收入依據：依「臺北市政府所屬各機關學校職務宿舍設置管理要點」辦理
	年	1	1,913,000	1,913,000	其他零星雜項收入。 收入依據：依「預算法」、「會計法」及相關規定辦理
	年	1	764	764	配合預算編列至千元，增列進位數764元。 收入依據：

雜項收入—其他雜項收入

雜項收入—其他雜項收入

臺北市政府工務局大地工程處

歲出計畫說明提要與各項費用明細表

中華民國113年度

單位：新臺幣元

一般行政 — 行政管理	業務計畫及工作計畫 名稱與編號	56071550101 一般行政-行政管理	承辦 單位	秘書室、會計室、人事 室、政風室	預算 金額	179,630,000元	一般行政 — 行政管理
歲出計畫 說明	<p>一、計畫內容： 1.一般業務：綜理處務行政工作、秘書及文書處理業務，並依需要適時辦理。 2.會計業務：依有關主計法規，適時、適切辦理歲計、會計、統計等工作。 3.人事業務：依據人事法令規定，適時、適切辦理有關本處人事業務。 4.政風業務：依據本處政風工作計畫作業要點，辦政法令宣導、機密維護措施及嚴查違規洩密案件等工作。</p> <p>二、預期成果： 1.一般業務：維持機關正常運作，適時完成行政管理工作及提高行政效率，達成預期目標。2.會計業務：本符合效益之原則切實而嚴謹的編列、執行預算，使預算與計畫密切配合，充分發揮財務管理之功能，輔助本處業務積極推展。3.人事業務：藉由有效之人事管理，用人適所，促進組織運作之健全；提高工作效率，使業務計畫順利推行；增進員工身心健康，努力從公。4.政風業務：澄清吏治，革新政風，防止洩露公務機密，防範不法破壞事件，確保機關安全。</p>						
分支計畫及用途別科目		單位	數量	單價	預算數	說 明	
合計					179,630,000	較上年度預算數179,227,000元，增加403,000元。	
01人員維持費					158,958,000	較上年度預算數158,298,000元，增加660,000元。	
1000 人事費					158,958,000		
1015 法定編制人員待遇					84,351,886		
		年	1	84,351,886	84,351,886	職員114人薪津(詳人事費分析表)。	
1020 約聘僱人員待遇					7,003,764		
		年	1	6,038,796	6,038,796	約聘人員11人薪津(詳人事費分析表)。	
		年	1	964,968	964,968	約僱人員2人薪津(詳人事費分析表)。	
1025 技工及工友待遇					14,142,600		
		年	1	14,142,600	14,142,600	職工33人工資(詳人事費分析表)。	
1030 獎金					22,758,316		
		年	1	9,397,470	9,397,470	依考績法規定核發之獎金。	

臺北市政府工務局大地工程處

歲出計畫說明提要與各項費用明細表

中華民國113年度

單位：新臺幣元

分支計畫及用途別科目	單位	數量	單價	預算數	說明
1035 其他給與	年	1	13,184,846	13,184,846	依規定核發之年終工作獎金。
	年	1	176,000	176,000	依水保法規規定核發之獎金。
	年	1	1,744,000	1,744,000	休假補助費。
	人、月	99×12	630	748,440	員工上下班交通費。
	人、月	15×12	1,008	181,440	員工上下班交通費。
	人、月	18×12	1,176	254,016	員工上下班交通費。
	人、月	27×12	1,200	388,800	員工上下班交通費。
1040 加班費				5,467,094	
	年	1	1,671,129	1,671,129	本處員工辦理各項業務超時加班費。
	年	1	154,105	154,105	府會聯絡員加班費。
	年	1	3,641,860	3,641,860	未休假出勤加班費。
1045 退休退職給付				1,658,000	
	年	1	1,658,000	1,658,000	職工退休退職給付。
1050 退休離職儲金				10,304,696	
	年	1	8,753,988	8,753,988	提撥退撫基金。
	年	1	61,260	61,260	提撥約聘僱人員離職儲金。
	式	1	358,968	358,968	提撥約聘僱人員勞工退休準備金。
	年	1	1,130,480	1,130,480	提撥勞工退休準備金。
1055 保險				9,954,948	
	年	1	5,515,116	5,515,116	職員(工)健保費。
	年	1	343,260	343,260	約聘僱健保費。
	年	1	2,284,500	2,284,500	職員公保費。
	年	1	1,211,868	1,211,868	職工勞保費。
	年	1	600,204	600,204	約聘僱勞保費。

一般行政—行政管理

一般行政—行政管理

臺北市政府工務局大地工程處

歲出計畫說明提要與各項費用明細表

中華民國113年度

單位：新臺幣元

分支計畫及用途別科目	單位	數量	單價	預算數	說明
02一般業務				20,005,000	較上年度預算數20,411,000元，減少406,000元。
2000 業務費				20,005,000	
2006 水電費	年	1	55,000	55,000	辦公室及松德大樓分攤自來水等相關維持費用。
	年	1	1,721,000	1,721,000	辦公室及松德大樓分攤電力(含高壓電)等相關維持費用。
2009 通訊費	年	1	450,000	450,000	郵寄公文資料費。
	年	1	340,000	340,000	公務用電話及傳真機費用。
	年	1	360,000	360,000	辦公室及松德大樓分攤電信(通訊)等相關維持費用。
2018 資訊服務費	年	1	800,000	800,000	軟硬體維護服務費。
2024 稅捐及規費	年	1	8,019,542	8,335,248	經管市有土地地價稅、房屋稅等稅款。
	年	1	188,600	188,600	公務車輛使用牌照稅(詳公務車輛明細表)。
	年	1	5,000	5,000	經管市有土地測量鑑界暨申請登記簿、土地謄本、圖籍證件等相關費用。
	年	1	113,106	113,106	公務車輛燃料使用費(詳公務車輛明細表)。
	年	1	9,000	9,000	公務車輛檢驗費(詳公務車輛明細表)。
2027 保險費	年	1	67,090	767,090	公務車輛保險費(詳公務車輛明細表)。
	年	1	700,000	700,000	本處經管場域、設施(備)等所需公共意外責任險。
2036 按日按件計資酬金	年	1	188,100	300,100	特約醫護人員臨場服務。

臺北市政府工務局大地工程處

歲出計畫說明提要與各項費用明細表

中華民國113年度

單位：新臺幣元

分支計畫及用途別科目	單位	數量	單價	預算數	說明
2039 委辦費	年	1	2,000	2,000	沒入財產鑑價費。
	年	1	110,000	110,000	一般訴訟或涉訟案件委請律師費用。
	頁	41,000	1.6	65,600	檔案委外掃描作業。
2051 物品	件	53,000	8	424,000	檔案委外建檔、編目作業。
	批	1	823,528	823,528	執行業務所需購置之物品及耗材等相關費用。
	年	1	400	400	資訊用品及零組件。
2054 一般事務費	年	1	176,000	176,000	電腦耗材。
	年	1	904,998	904,998	公務車輛油料費(詳公務車輛明細表)。
	本	100	60	6,000	規費等有關單據之印刷費。
	臺、月、張	12×12×7000	0.6	604,800	影印機使用費。
	坪、月	850×12	50	510,000	辦公室及松德大樓消毒及環境清潔維持費。
	年	1	5,000	5,000	辦公室及松德大樓分攤消防安全設備改善費。
	年	1	336,000	336,000	辦公室及松德大樓分攤保全費。
	批	1	48,000	48,000	印製各項信封及公文檔案卷夾。
	年	1	70,000	70,000	處理一般訴訟或涉訟案件暨被占用市產之清理等訴訟費用。
	年	1	297,000	297,000	員工健康檢查費。
人、月	114×12	360	492,480	統籌業務費，按職員每人每月360元編列。	
人、月	13×12	120	18,720	統籌業務費，按約聘僱人員每人每月120元編列。	
人、月	33×12	50	19,800	統籌業務費，按駕駛、技	

一般行政—行政管理

一般行政—行政管理

臺北市政府工務局大地工程處

歲出計畫說明提要與各項費用明細表

中華民國113年度

單位：新臺幣元

分支計畫及用途別科目	單位	數量	單價	預算數	說明
2063 房屋建築養護費	人次	26	100	2,600	工、工友每人每月50元編列。
	輛、月	2×12	800	19,200	驗收、估驗、土地勘查等逾時誤餐餐盒費用。
	年	1	8,553	8,553	電動機車電池租賃費。
	年	1	3,038	3,038	鋼筋混凝土建築修繕貴子坑林業工作站1棟149平方公尺，每棟100坪以內者按年編列8,553元。
	年	1	9,562	9,562	前項超過100平方公尺部分，每增加1平方公尺增列62元(62元*49平方公尺)。
2066 車輛及辦公器具養護費	年	1	251,000	251,000	加強磚造建築修繕碧山林業工作站1棟83平方公尺，每棟100平方公尺以內者按年編列9,562元。
	年	1	774,433	774,433	辦公室及松德大樓修繕養護費用及分攤款。
2069 設施及機械設備養護費	年	1	774,433	774,433	公務車輛養護費(詳公務車輛明細表)。
	年	1	319,000	319,000	辦公室及松德大樓修繕養護費用及分攤款。
	年	1	308,000	308,000	辦公室及松德大樓空調設備等其他設施維修養護費用及分攤款。
	年	1	185,000	185,000	辦公室及松德大樓分攤機電設備維護費用。
2072 國內旅費	年	1	185,000	185,000	辦公室及松德大樓分攤電梯設備維護費用。
	人、天	7×1	1,550	10,850	職員市外出差旅費。
2084 短程車資	年	1	3,000	3,000	驗收、開會、請照繳費等交通費。
2093 特別費				180,000	

臺北市政府工務局大地工程處

歲出計畫說明提要與各項費用明細表

中華民國113年度

單位：新臺幣元

分支計畫及用途別科目	單位	數量	單價	預算數	說明	
05會計業務	人、月	1×12	15,000	180,000	處長特別費。	
				90,000	較上年度預算數97,000元，減少7,000元。	
	2000 業務費			90,000		
	2051 物品			6,000		
		年	1	6,000	6,000	會計相關法令書籍及物品。
	2054 一般事務費			84,000		
		本	100	100	10,000	印製單位預算書費用(含預算案及法定預算)。
		年	1	36,000	36,000	印製及裝訂會計帳本、書表等費用。
		本	130	100	13,000	分攤印製主管預算書費用(含預算案及法定預算)。
		本	150	100	15,000	分攤印製追加(減)預算書費用(含預算案及法定預算)。
06人事業務	人次	100	100	10,000	驗收及統計調查等逾時誤餐餐盒費用。	
				554,000	較上年度預算數397,000元，增加157,000元。	
	2000 業務費			554,000		
	2036 按日按件計資酬金			24,000		
		節	12	2,000	24,000	專題講座講師鐘點費。
	2051 物品			5,800		
		年	1	5,800	5,800	人事相關法令書籍、專書閱讀及相關物品。
	2054 一般事務費			521,200		
		人、年	160×1	3,000	480,000	文康活動費。
		年	1	25,000	25,000	辦理員工教育訓練及宣導等費用。
	張	40	30	1,200	員工服務證製作費用。	
	人、年	3×1	5,000	15,000	職員(工)退休紀念品。	
2066 車輛及辦公器具養護費				3,000		

臺北市政府工務局大地工程處

歲出計畫說明提要與各項費用明細表

中華民國113年度

單位：新臺幣元

分支計畫及用途別科目	單位	數量	單價	預算數	說明
07政風業務 2000 業務費 2036 按日按件計資酬金 2054 一般事務費	年	1	3,000	3,000	刷卡機維護費用。
				23,000	較上年度預算數24,000元，減少1,000元。
				23,000	
				9,000	
	節	3	2,000	6,000	辦理法紀宣導外聘專家、學者講師鐘點費。
	人	2	1,500	3,000	廉政問卷調查報告外聘委員審查費。
				14,000	
	年	1	2,000	2,000	辦理政風預防措施、法令宣導及會議講習資料等相關印刷費。
	次	4	2,500	10,000	辦理廉政作為、反賄選宣導及廉政教育訓練等相關活動費用。
	人次	20	100	2,000	調查政風案件、辦理公務機密維護、安全維護、講習、座談會及督導考核等工作人員逾時誤餐餐盒費用。

一般行政—行政管理

一般行政—行政管理

臺北市政府工務局大地工程處

歲出計畫說明提要與各項費用明細表

中華民國113年度

單位：新臺幣元

山坡地管理—山坡地管理及維護

山坡地管理—山坡地管理及維護

業務計畫及工作計畫名稱與編號	56071551401 山坡地管理-山坡地管理及維護	承辦單位	企劃科、審查管理科、坡地住宅科、道路步道科、森林遊憩科、土石流防治科、坡地整治科	預算金額	144,689,000元
歲出計畫說明	<p>一、計畫內容：</p> <p>1.綜合企劃：辦理本處山坡地防災制度研擬，山坡地防災資訊整合系統、休閒遊憩主題網之建置及更新維護，工程管考等。</p> <p>2.山坡地巡查管理及水土保持審查：依據「水土保持法」等相關法令規定，辦理山坡地水土保持管理及違規查報取締工作。</p> <p>3.山坡地住宅管理：依據「水土保持法」等相關法令規定，辦理坡地住宅及人工邊坡管理相關工作。</p> <p>4.道路步道管理：辦理本市列管山區道路及針對列管橋梁進行第二代巡勘檢測工作，俾利納入工程辦理改善維護事宜；辦理本市154條登山步道設施巡查、流動廁所設置、除草清潔維護管理工作及生態教育宣導解說。</p> <p>5.森林遊憩管理：辦理本市轄管休憩場域及場域周邊支線步道等維護管理、各場域環境教育課程訓練及依據「森林法」執行各項林業行政工作。</p> <p>6.土石流及溪溝治理：辦理土石流潛勢溪流巡勘及防災教育宣導與演練工作，提高民眾安全意識，降低災害風險，並編製防災相關圖冊及資料更新及土石流防災維護管理相關業務。</p> <p>7.坡地整治：辦理本市山坡地列管邊坡、順向坡、貓空纜車鄰近邊坡及山坡地農業環境改善調查、巡勘觀測、規劃、設計及工程施作。</p> <p>二、預期成果：</p> <p>1.健全坡地防災制度，提升預警及應變能力，完成資訊系統更新維護。</p> <p>2.落實管理減少違規，兼顧土地合理利用及水土資源保育。</p> <p>3.建構坡地住宅安全維護網，提升人工邊坡管理效能，確保住戶生命安全。</p> <p>4.維持山區道路通暢及保持登山步道及遊憩設施之安全舒適，提供良好休閒場所。</p> <p>5.維持遊憩場域安全舒適及森林資源，提供市民良好遊憩體驗。</p> <p>6.提升土石流潛勢溪流及溪溝維護管理及防災效率，保障市民財產安全。</p>				

分支計畫及用途別科目	單位	數量	單價	預算數	說明
合計				144,689,000	較上年度預算數134,174,000元，增加10,515,000元。
02綜合企劃				6,808,000	較上年度預算數6,384,000元，增加424,000元。
2000 業務費				6,808,000	
2006 水電費	年	1	8,000	8,000	土石流等觀測系統電費。
2009 通訊費	年	1	436,000	436,000	雨量站及土石流觀測站網路傳輸費用、通訊費（含3G與簡訊傳輸費用）等。
2012 土地租金	年	1	6,000	6,000	防災中心坡地防災使用，接收有線電視收視費用。
2018 資訊服務費	年	1	2,450,000	2,450,000	山坡地防災資訊整合系統維護（含休閒遊憩主題網維護）。

臺北市政府工務局大地工程處

歲出計畫說明提要與各項費用明細表

中華民國113年度

單位：新臺幣元

分支計畫及用途別科目	單位	數量	單價	預算數	說明
山坡地管理—山坡地管理及維護	年	1	400,000	400,000	建置及維護巡勘通報管理系統。
	式	1	336,000	336,000	坡地環境監測輔助管理資料整合平臺維護。
	2027 保險費			50,160	
	人、年	152×1	330	50,160	各類災害發生期間救災人員投保意外保險費。
	2036 按日按件計資酬金			50,000	
	人次	20	2,500	50,000	辦理管考、防災、資訊等業務學者專家出席費。
	2045 國內組織會費			25,000	
	年	1	25,000	25,000	參加專業學術團體所需年度團體會員年費。
	2051 物品			243,586	
	套	127	1,068	135,636	山坡地防災應變及現地勘查用防水透氣型雨衣(含機關名稱套印等費用)(2年1編)。
	雙	127	850	107,950	山坡地防災應變及現地勘查用安全雨鞋(2年1編)。
	2054 一般事務費			627,404	
	年	1	80,000	80,000	製作本處防災宣導摺頁及山坡地防災資料圖說。
年	1	146,404	146,404	辦理管考、防災、資訊業務相關會議、研習場地、茶水便當、文件編製印刷等費用。	
	人次	90	100	9,000	辦理管考、防災、資訊等業務勘查逾時誤餐餐盒費用。
	套	112	3,500	392,000	山坡地防災應變及現地勘查所需工作服(冬服2000元、夏服1500元)。
2069 設施及機械設備養護費				2,162,000	
式	1	2,162,000	2,162,000	雨量站及土石流觀測站等保養、維護與更新(含雨量資料蒐集、建立)。	

臺北市工務局大地工程處

歲出計畫說明提要與各項費用明細表

中華民國113年度

單位：新臺幣元

分支計畫及用途別科目	單位	數量	單價	預算數	說明
2072 國內旅費	人、天	7x1	1,550	10,850	參加業務有關會議或技術研討會市外出差旅費。
03山坡地巡查管理及水土保持審查				25,709,000	較上年度預算數21,554,000元，增加4,155,000元。
2000 業務費				25,699,000	
2009 通訊費	年	1	186,000	186,000	執行山坡地管理及維護業務手機通話聯絡費用。
2018 資訊服務費	式	1	5,500,000	5,500,000	山坡地開發案件水土保持資料建置、更新維護、加值運用分析與擴增「坡地管理資料庫」。
2024 稅捐及規費	筆	50	20	1,000	違規案件地籍謄本等資料申請費。
	筆	7	4,000	28,000	山坡地違規案件、訴願陳情及強制執行案件土地鑑界費。
2036 按日按件計資酬金	人次	368	2,500	920,000	水土保持相關會議及違規改正指導及農地整坡申請指導(含現場會勘)學者專家及水土保持服務團技師出席費。
	節	12	2,000	24,000	山坡地查報、取締及違規案件處理教育訓練講師鐘點費。
2039 委辦費	式	1	3,520,000	3,520,000	水土保持計畫審查費(收支併列)。 總經費明細如下： 1.委外審查費用：3,332,000元。 2.其他相關作業費用：188,000元。
	式	1	3,000,000	3,000,000	水土保持計畫施工檢查費。 總經費明細如下： 1.檢查服務費：2,900,000元。 2.行政雜支：100,000元。

臺北市政府工務局大地工程處

歲出計畫說明提要與各項費用明細表

中華民國113年度

單位：新臺幣元

分支計畫及用途別科目	單位	數量	單價	預算數	說明
2051 物品	年	1	45,000	45,000	水土保持計畫及相關資料掃描及數位化費用。
				19,000	
2054 一般事務費	年	1	10,000	10,000	山坡地巡查業務所需相關物品。
	臺	1	9,000	9,000	山坡地違規取締蒐證用專業攝影器材(具GPS定位、防水防塵抗衝撞等多項功能)。
				12,423,000	
	式	1	3,000,000	3,000,000	已完工水土保持設施維護檢查、輔導及相關圖說彙整。
	式	1	3,000,000	3,000,000	辦理本市山坡地多元尺度監測計畫。
	式	1	2,500,000	2,500,000	山坡地開發案件水土保持計畫人工智能預先審查功能建置及處理。(新增)
	式	1	3,000,000	3,000,000	無人載具空拍影像建置及處理。
	年	1	100,000	100,000	水土保持查報取締績優人員獎品。
	年	1	60,000	60,000	水土保持服務團績優團員獎品。
	年	1	25,000	25,000	影像購置及處理與防災演習(展示)等相關費用。
	年	1	45,000	45,000	行政訴訟作成給付判決應行給付費用、爭議案件調查或鑑定及行政執行所需公告案相關費用。
	年	1	58,000	58,000	宣導活動所需宣傳品等。
	年	1	110,000	110,000	山坡地管理相關法規、坡地資源保育、水土保持服務團研習及宣傳摺頁等印製費用。
式	1	10,000	10,000	水土保持服務團服務證書及感謝狀製作。	
年	1	104,000	104,000	辦理研習、觀摩、檢討或協	

山坡地管理—山坡地管理及維護

山坡地管理—山坡地管理及維護

臺北市政府工務局大地工程處

歲出計畫說明提要與各項費用明細表

中華民國113年度

單位：新臺幣元

分支計畫及用途別科目	單位	數量	單價	預算數	說明	
山坡地管理—山坡地管理及維護					調會議等活動所需便當餐點、茶水等費用。	
		人次	3,700	100	370,000	山坡地巡查及水土保持計畫審查監督檢查逾時誤餐餐盒費用。
		人次	410	100	41,000	山坡地會勘、代履行及強制執行逾時誤餐餐盒費用。
	2066 車輛及辦公器具養護費				2,000	
		年	1	2,000	2,000	山坡地巡視相機、手機、GPS等器材維修費。
	2072 國內旅費				31,000	
		人、天	20×1	1,550	31,000	參加業務有關會議或學術研討會市外出差旅費。
	4000 獎補助費				10,000	
	4085 獎勵及慰問				10,000	
		件	2	5,000	10,000	山坡地保育利用管理舉發人獎金。
04山坡地住宅管理				14,336,000	較上年度預算數14,336,000元，無增減。	
2000 業務費				14,336,000		
2009 通訊費				80,000		
	年	1	80,000	80,000	人工邊坡資訊系統遠端連線設備及智慧型上網工具之網路傳輸費用。	
2018 資訊服務費				900,000		
	式	1	900,000	900,000	建置「山坡地人工邊坡資料分析處理及圖形數化工作」。	
2024 稅捐及規費				4,000		
	筆	1	4,000	4,000	人工邊坡管理相關案件土地鑑界費及土地謄本申請費。	
2036 按日按件計資酬金				858,000		
	人次	100	2,500	250,000	山坡地住宅管理相關業務學者專家出席費。	
	人次	240	2,500	600,000	山坡地住宅社區檢視勘查專業技師出席費。	

臺北市政府工務局大地工程處

歲出計畫說明提要與各項費用明細表

中華民國113年度

單位：新臺幣元

山坡地管理
—
山坡地管理及維護

山坡地管理
—
山坡地管理及維護

分支計畫及用途別科目	單位	數量	單價	預算數	說明
2039 委辦費	節	4	2,000	8,000	山坡地住宅管理相關業務之教育訓練講師鐘點費。
	式	1	2,400,000	2,400,000	辦理列管山坡地老舊聚落巡勘觀測工作。 總經費明細如下： 1.巡勘觀測人員費用1,035,000元。 2.監測儀器量測、裝置及修復(含地中傾斜管、水位井、建物傾度盤、裂縫計等)1,015,000元。 3.資料整理分析、報告製作費、印刷費及其他350,000元。
	式	1	1,800,000	1,800,000	辦理山坡地住宅周邊水土保持安全巡勘觀測工作。 總經費明細如下： 1.坡地社區巡勘觀測人員費用735,000元。 2.坡地社區監測儀器量測、修復及設置(含地中傾斜管、水位井、建物傾度盤、裂縫計等)725,000元。 3.社區防災地圖及環境診斷圖圖資更新100,000元。 4.資料整理分析、報告製作費、印刷費及其他240,000元。
	式	1	3,200,000	3,200,000	辦理山坡地住宅社區鄰近順向坡監測與安全評估工作。 總經費明細如下： 1.監測人員巡視周邊環境費用840,000元。 2.本工作預計辦理有保全對象之12處確認順向坡監測儀器量測(含地中傾斜管、水位井、建物傾度盤等)1,960,000元。 3.資料整理分析、報告製作費、印刷費及其他400,000元。
	式	1	2,800,000	2,800,000	辦理山坡地人工邊坡巡勘檢查工作。 總經費明細如下： 1.人工邊坡現場勘查、彙整與分析2,450,000元。 2.技師會勘出席費100,000

臺北市政府工務局大地工程處

歲出計畫說明提要與各項費用明細表

中華民國113年度

單位：新臺幣元

分支計畫及用途別科目	單位	數量	單價	預算數	說明	
山坡地管理—山坡地管理及維護					元。 3.辦理調查簡報會議等事宜50,000元。 4.營業稅及雜支(郵電、交通費、耗材及器材等)200,000元。	
	2051 物品			40,000		
		雙	16	2,500	40,000	辦理山坡地住宅管理現場所需專用防滑、防水、高筒及抗壓登山鞋。
	2054 一般事務費			2,198,500		
		年	1	1,199,500	1,199,500	辦理列管山坡地住宅管理等業務之研習、觀摩、會議、教育宣導說明會之場地費、場地佈置、茶水等相關活動費用，暨宣導品及摺頁製作等費用。
		年	1	90,000	90,000	製作山坡地住宅管理勘查宣導品(摺頁或宣導影片等)。
		式	1	800,000	800,000	辦理列管山坡地老舊聚落防災教育宣導及演練工作。
		人次	1,090	100	109,000	山坡地住宅管理勘查及會勘等逾時誤餐餐盒費用。
	2066 車輛及辦公器具養護費				9,000	
		年	1	9,000	9,000	山坡地住宅管理勘查相機、智慧型上網工具及望遠鏡等辦公器具保養維護費。
2072 國內旅費				46,500		
	人、天	15x2	1,550	46,500	參加業務有關會議或技術研討會市外出差旅費。	
05道路步道管理				25,858,000	較上年度預算數21,508,000元，增加4,350,000元。	
2000 業務費				25,858,000		
2012 土地租金				45,000		
	年	1	45,000	45,000	租用國有林地需支付林務局租賃費用。	
2018 資訊服務費				400,000		
	式	1	400,000	400,000	山區道路挖掘及維護管理系統維護費。	

臺北市政府工務局大地工程處

歲出計畫說明提要與各項費用明細表

中華民國113年度

單位：新臺幣元

分支計畫及用途別科目	單位	數量	單價	預算數	說明
2024 稅捐及規費	筆	3	4,000	12,000	山坡地道路步道、遊憩據點土地鑑界及土地謄本申請費。
2036 按日按件計資酬金	人次	76	2,500	190,000	評選及審查等會議學者專家出席費。
2051 物品	雙	22	2,500	55,000	辦理道路步道巡勘業務所需專用防滑、防水、高筒及抗壓登山鞋。
2054 一般事務費	式	1	4,224,000	4,224,000	辦理本市列管山區道路定期巡勘工作。
	式	1	3,220,000	3,220,000	登山步道相關清潔維護費及除草工作。
	式	1	3,400,000	3,400,000	委外辦理登山步道例行性巡查。
	式	1	4,950,000	4,950,000	登山步道、內雙溪自然中心、劍南蝶園等相關區域內廁所設置及清潔維護工作。
	年	1	3,000,000	3,000,000	辦理本市親山步道生態教育、生態解說、生態調查、環境教育與手作步道推廣(含文宣製作)等費用。
	年	1	185,900	185,900	臺北市登山步道(含臺北大縱走)等相關專書及導覽圖冊修正編印費。
	人次	1,380	100	138,000	道路步道勘查逾時誤餐餐盒費用。
	式	1	880,000	880,000	辦理28座橋梁檢測工作。
	式	1	5,000,000	5,000,000	辦理臺北大縱走年度活動及其他大型、特殊型登山活動所須費用，含茶點、布置、場地、文宣及物品製作等(新增)。

山坡地管理—山坡地管理及維護

山坡地管理—山坡地管理及維護

臺北市政府工務局大地工程處

歲出計畫說明提要與各項費用明細表

中華民國113年度

單位：新臺幣元

分支計畫及用途別科目	單位	數量	單價	預算數	說明	
山坡地管理 — 山坡地管理 及 維護	2072 國內旅費			158,100		
		人、天	9×3	1,550	41,850	參加業務有關會議或技術研討會市外出差旅費。
		人、天	25×3	1,550	116,250	辦理道路步道講習及野外研習等活動差旅費。
	06森林遊憩管理			28,875,000	28,875,000	較上年度預算數27,261,000元，增加1,614,000元。
	2000 業務費				28,875,000	
	2006 水電費				667,000	
		年	1	51,000	51,000	轄管場域水費。
		年	1	504,000	504,000	轄管場域電費。
		年	1	112,000	112,000	轄管場域瓦斯及相關燃料費。
	2009 通訊費				57,000	
		年	1	57,000	57,000	林業查察、推廣及轄管場域之電話費及相關網路通訊費。
	2012 土地租金				30,000	
		年	1	30,000	30,000	租用國有林地需支付林務局租賃費用。
	2021 其他業務租金				288,000	
	臺、月	20×12	1,200	288,000	休閒遊憩場域AED設置租賃費。	
2024 稅捐及規費				32,000		
	筆	8	4,000	32,000	遊憩據點及林地勘查土地鑑界、土地謄本申請費及測量費。	
2027 保險費				24,000		
	人、年	160×1	150	24,000	志工投保意外險。	
2036 按日按件計資酬金				237,000		
	人次	40	2,500	100,000	評審、評選及其他相關會議等學者專家出席費。	
	節	15	2,000	30,000	環境教育、水土保持訓練及其他相關業務講師鐘點費。	

臺北市政府工務局大地工程處

歲出計畫說明提要與各項費用明細表

中華民國113年度

單位：新臺幣元

分支計畫及用途別科目	單位	數量	單價	預算數	說明
2051 物品	人次	165	600	99,000	水土保持戶外教室等場域導覽解說費。
	年	1	8,000	8,000	內溝溪生態展示館、內雙溪自然中心消防安全設備檢測費。
	年	1	2,323,000	2,323,000	購買育苗生產所需苗木、種子及撫育管理所需工具、資材等，及規劃培育與生產本市具代表性樹種。
2054 一般事務費	年	1	416,000	416,000	購買場域業務所需用品、機械設備零件及用油。
	年	1	128,000	128,000	內溝溪生態展示館、內雙溪自然中心保全費。
	年	1	4,060,000	4,060,000	轄管場域各項設施等場地清潔工作。
	年	1	43,000	43,000	辦理志工表揚大會、教育訓練、教育宣導活動、會議、研習及講座等。
	人次	20	500	10,000	績優志工獎品。
	式	1	7,500,000	7,500,000	辦理管轄場域之環境教育及香草藥推廣活動、認證規劃及生態調查相關費用。
	式	1	1,050,000	1,050,000	坡地休閒遊憩場域設施巡勘及測量繪圖相關工作。
	式	1	10,000,000	10,000,000	轄管場域及場域周邊支線步道之環境維護及管理業務等相關工作。
	式	1	200,000	200,000	森林病蟲害防治宣導經費。
	年	1	310,000	310,000	推廣森林遊憩業務會議、觀摩活動等相關費用。
人次	2,620	150	393,000	志工餐點及交通補助。	
人次	920	100	92,000	轄管場域勘查、會勘及林業現場查察等逾時誤餐餐盒費用。	
年	1	782,200	782,200	推廣森林保育遊憩活動宣導	

山坡地管理—山坡地管理及維護

山坡地管理—山坡地管理及維護

臺北市政府工務局大地工程處

歲出計畫說明提要與各項費用明細表

中華民國113年度

單位：新臺幣元

分支計畫及用途別科目	單位	數量	單價	預算數	說明	
山坡地管理—山坡地管理及維護					品、服飾、摺頁及手冊等費用。	
	2069 設施及機械設備養護費	年	1	177,000	177,000	轄管場域內水電、消防安全、監視及機械設備等修繕維護費。
	2072 國內旅費	人、天	2×3	1,550	9,300	參加業務有關會議或技術研討會市外出差旅費。
	人、天	15×2	1,550	46,500	辦理休閒遊憩講習及野外觀摩活動差旅費。	
07土石流及溪溝治理				5,659,000	較上年度預算數5,687,000元，減少28,000元。	
2000 業務費				5,659,000		
2024 稅捐及規費	筆	4	4,000	16,000	16,000	土石流及溪溝治理相關案件土地鑑界費及土地謄本申請費。
2036 按日按件計資酬金	人次	32	2,500	80,000	80,000	水土保持諮詢及審查會議學者專家出席費。
2039 委辦費	式	1	3,528,000	3,528,000	3,528,000	防汛期間針對本市土石流潛勢溪流辦理巡勘工作。 總經費明細如下： 1.50條土石流潛勢溪流巡勘暨設施巡檢工作2,700,000元。 2.編印各期巡勘報告及成果報告書250,000元。 3.成果資料建置於本處土石流防災整合資料庫系統建置90,000元。 4.調查檢視歷年土石流潛勢溪流及溪溝周邊水保設施現況及建檔作業228,000元。 5.其他直接費用(雜支費、交通費、辦公室事務費)260,000元。
2051 物品	年	1	26,000	26,000	26,000	山坡地溪溝及土石流巡查業務所需相關物品。

臺北市政府工務局大地工程處

歲出計畫說明提要與各項費用明細表

中華民國113年度

單位：新臺幣元

山坡地管理—山坡地管理及維護

山坡地管理—山坡地管理及維護

分支計畫及用途別科目	單位	數量	單價	預算數	說明
2054 一般事務費				1,877,500	
	份	70	150	10,500	印製法規或製作溪溝治理及生態解說相關宣導資料。
	年	1	100,000	100,000	參加工程評鑑競賽及成果展覽相關費用。
	年	1	10,000	10,000	辦理溪溝治理有關座談及協調說明會或配合成果展示活動宣傳等相關費用。
	年	1	24,000	24,000	測量繪圖工具及圖說印刷。
	年	1	600,000	600,000	製作土石流影響範圍、疏散避難計畫圖說及防災教育宣導文宣摺頁等相關文件編製印刷費。
	年	1	400,000	400,000	辦理土石流防災業務研習及教育訓練、宣導說明活動之場地費、場地佈置及茶點費等相關費用。
	年	1	600,000	600,000	辦理本市土石流防災演練所需之租車、餐飲、場地佈置、耗材、籌備會議等相關費用，以及防災避難宣導品採購等費用。
	年	1	10,000	10,000	辦理土石流治理有關座談、協調、成果發表活動宣導等相關費用。
	人次	1,230	100	123,000	溪溝治理水土保持業務野外調查、水文資料調查、清砂等現場勘查及測量逾時誤餐餐盒費用。
2066 車輛及辦公器具養護費				9,050	
	年	1	9,050	9,050	辦公事務機具、用品維修養護。
2072 國內旅費				122,450	
	人、天	20x2	1,550	62,000	參加業務有關會議或技術研討會市外出差旅費。
	人、天	13x3	1,550	60,450	辦理山坡地保育水土資源講習及野外研習等活動差旅費。

臺北市政府工務局大地工程處

歲出計畫說明提要與各項費用明細表

中華民國113年度

單位：新臺幣元

分支計畫及用途別科目	單位	數量	單價	預算數	說明
08坡地整治				37,444,000	較上年度預算數37,444,000元，無增減。
2000 業務費				37,444,000	
2024 稅捐及規費	筆	4	4,000	16,000	水土保持相關案件土地鑑界費及土地謄本申請費。
2036 按日按件計資酬金	人次	56	2,500	140,000	諮詢及審查會議學者專家出席費。
2039 委辦費	式	1	7,420,000	7,420,000	建立本市具災害潛勢邊坡降雨警戒及崩塌預警機制，同時辦理本市山坡地範圍內公園邊坡及水土保持設施巡勘作業。 總經費明細如下： 1.建立本市具災害潛勢邊坡降雨警戒及崩塌預警機制4,920,000元。 2.公園之邊坡及水土保持設施巡勘及相關業務工作2,500,000元。
	式	1	20,500,000	20,500,000	辦理本市順向坡或具保全標的坡地調查巡勘觀測工作。 總經費明細如下： 1.定期巡勘觀測及資料分析等工作17,752,941元。 2.辦公室事務費(含耗材、郵電費、資訊處理費、參與會議等及其他)1,043,710元。 3.巡勘、觀測成果建檔及報告書製作等業務工作1,703,349元。
	式	1	3,075,000	3,075,000	辦理貓空纜車周邊坡地水土保持巡勘觀測工作。 總經費明細如下： 1.定期巡勘人員、資料分析及相關業務等工作1,595,000元。 2.配合府內塔柱平日及緊急巡檢人員及相關業務等工作590,000元。 3.貓纜全線影像資料處理費190,000元。 4.塔柱周邊觀測儀器資料判讀及處理700,000元。

臺北市政府工務局大地工程處

歲出計畫說明提要與各項費用明細表

中華民國113年度

單位：新臺幣元

分支計畫及用途別科目	單位	數量	單價	預算數	說明
2054 一般事務費	式	1	1,800,000	1,800,000	臺北市農業環境改善設施巡勘觀測工作。 總經費明細如下： 1.吊橋巡勘觀測及報告書製作400,000元。 2.農業環境設施巡查及報告書製作1,400,000元。
	式	1	3,080,000	3,080,000	針對本市山坡地區域內列管邊坡辦理巡勘觀測工作，作為後續整治參考。 總經費明細如下： 1.臺北市列管邊坡巡勘觀測及相關業務等工作資料整理工作3,000,000元。 2.防災教育宣導等相關業務工作80,000元。
	年	1	200,000	200,000	參加工程評鑑競賽及成果展覽相關費用。
	年	1	968,750	968,750	辦理本市山坡地水土保持及農業社區之環境美化、導覽解說、座談會等活動費及宣導品購置等費用。
2072 國內旅費	人次	1,280	100	128,000	水土保持業務野外調查、現場勘查及測量逾時誤餐餐盒費用。
	人、天	5×5	1,550	38,750	參加業務有關會議或技術研討會市外出差旅費。
	人、天	10×5	1,550	77,500	辦理山坡地保育水土資源講習、農村環境改善及實地參訪研習活動差旅費。

山坡地管理—山坡地管理及維護

山坡地管理—山坡地管理及維護

臺北市政府工務局大地工程處

歲出計畫說明提要與各項費用明細表

中華民國113年度

單位：新臺幣元

山坡地保育利用工程—山坡地保育及利用工程	業務計畫及工作計畫名稱與編號	56071551501 山坡地保育利用工程-山坡地保育及利用工程	承辦單位	道路步道科、坡地整治科、坡地住宅科、土石流防治科、森林遊憩科、審查管理科	預算金額	784,939,000元	山坡地保育利用工程—山坡地保育及利用工程
歲出計畫說明	<p>一、計畫內容：辦理山坡地保育及利用工程等，主要內容如下：</p> <ol style="list-style-type: none"> 1.辦理山區道路及登山步道設施改善維護、治山減災等業務，維護使用人安全並以防災、生態、景觀三面向進行後續年度設計，持續優化使用品質。 2.針對歷年山坡地災害或已完工之坡地進行改善維護工作，增設相關設施，防止邊坡崩塌及土壤沖蝕，以達坡面穩定，辦理山坡地農業環境改善工程以改善環境品質，增加休閒遊憩去處。 3.針對山坡地住宅社區施予水土保持輔導，推動建置自主防災應變組織及進行演練，提升緊急應變能力及山坡地住宅及老舊聚落水土保持處理，以維護市民生命財產安全。 4.針對土石流潛勢溪流及溪溝，進行例行清疏、維護及改善，並辦理溪溝、沉砂池巡勘及集水區水文資料調查作業。 5.維護轄管休閒場域設施，及辦理平時修復，並於本市公有林營造遊憩景觀、更新撫育及後續經營管理工作。 6.依據相關法令執行山坡地違規機具沒入、構造物拆除、清除及國、公有山坡地濫墾復舊。 <p>二、預期成果：1.維護並改善郊區各道路及步道設施，提升道路步道服務品質，增進環境改善，維護使用人市民休閒遊憩安全。2.落實坡地管理以減少災害，期降低居民生命財產損失，改善農業環境，協助發展休閒農業及農村新風貌，提供優質遊憩空間。3.加強老舊聚落及坡地住宅之減災及防災，維護市民生命財產安全。4.針對本市土石流潛勢溪流及溪溝，進行例行清疏、維護與改善工作，以維護市民生命財產安全。5.營造風景區、露營場及水土保持教室獨特風貌，建構舒適及永續的休閒遊憩空間，提供高品質及多樣化遊憩體驗。6.遏阻違規，加強植生造林等代為履行工作，確保坡地水土保持良好。</p>						
	分支計畫及用途別科目	單位	數量	單價	預算數	說明	
	合計				784,939,000	較上年度預算數775,927,000元，增加9,012,000元。	
	01山坡地保育及利用工程				784,939,000	較上年度預算數775,927,000元，增加9,012,000元。	
					72,000,000	01113年本市山區道路改善及維護工程 (1)為維護山區道路通行安全，分期辦理本市山坡地範圍道路之改善及維護工程，並對山區道路執行災害預防及災後復建之調查規劃設計，俾利後續辦理114年度改善工程之依據。 (2)本計畫為113-114年連續工程，總工程費經議會審定為80,000,000元，本年度編列72,000,000元，餘8,000,000元編列於以後年度；其各年度資金需求詳如後附分年資金需求表。	
	3000 設備及投資				72,000,000		
	3015 公共建設及設施費				72,000,000		
		式	1	64,680,000	64,680,000	施工費。	
		式	1	5,700,000	5,700,000	委託技術服務費。	

臺北市政府工務局大地工程處

歲出計畫說明提要與各項費用明細表

中華民國113年度

單位：新臺幣元

分支計畫及用途別科目	單位	數量	單價	預算數	說明	
山坡地保育利用工程 — 山坡地保育及利用工程	式	1	1,620,000	1,620,000	按施工費提列工程管理費(5,000,000*3.5%+20,000,000*3.0%+25,000,000*2.5%+14,680,000*1.5%)。	
				80,000,000	總工程費(或總經費)明細如下:	
	式	1	72,013,000	72,013,000	施工費。	
	式	1	6,257,000	6,257,000	委託技術服務費。	
	式	1	1,730,000	1,730,000	按施工費提列工程管理費(5,000,000*3.5%+20,000,000*3.0%+25,000,000*2.5%+14,680,000*1.5%)。	
	3000 設備及投資			19,266,000	02山區道路環境綠美化工程	
	3015 公共建設及設施費			19,266,000	辦理列管山區道路定期除草及環境整修。	
		式	1	19,266,000	19,266,000	山區道路環境整修費。
	3000 設備及投資			47,759,000	03山區道路預約式維護工程(北投信義區)	
	3015 公共建設及設施費			47,759,000	優先於本市北投及信義區山坡地範圍道路平時路面修補、道路附屬設施維護、植生綠化、除草清淤，辦理道路改善及維護工程。	
	式	1	42,620,000	42,620,000	施工費。	
	式	1	3,925,000	3,925,000	委託技術服務費。	
	式	1	1,214,000	1,214,000	按施工費提列工程管理費(5,000,000*3.5%+20,000,000*3.0%+17,620,000*2.5%)。	
				59,339,000	04山區道路預約式維護工程(士林南港區)	
					優先於本市士林及南港區山坡地範圍道路平時路面修補、道路附屬設施維護、植生綠化、除草清淤，辦理道	

臺北市政府工務局大地工程處

歲出計畫說明提要與各項費用明細表

中華民國113年度

單位：新臺幣元

分支計畫及用途別科目	單位	數量	單價	預算數	說明	
山坡地保育利用工程—山坡地保育及利用工程	3000 設備及投資			59,339,000	路改善及維護工程。	
	3015 公共建設及設施費			59,339,000		
		式	1	53,080,000	53,080,000	施工費。
		式	1	4,815,000	4,815,000	委託技術服務費。
		式	1	1,444,000	1,444,000	按施工費提列工程管理費 (5,000,000*3.5%+20,000,000*3.0%+25,000,000*2.5%+3,080,000*1.5%)。
					29,277,000	05山區道路預約式維護工程 (文山大安區) 優先於本市文山及大安區山坡地範圍道路平時路面修補、道路附屬設施維護、植生綠化、除草清淤，辦理道路改善及維護工程。
	3000 設備及投資			29,277,000	29,277,000	
	3015 公共建設及設施費			29,277,000	29,277,000	
		式	1	26,030,000	26,030,000	施工費。
		式	1	2,447,000	2,447,000	委託技術服務費。
	式	1	800,000	800,000	按施工費提列工程管理費 (5,000,000*3.5%+20,000,000*3.0%+1,030,000*2.5%)。	
				37,116,000	06山區道路預約式維護工程 (內湖中山區) 優先於本市內湖及中山區山坡地範圍道路平時路面修補、道路附屬設施維護、植生綠化、除草清淤，辦理道路改善及維護工程。	
3000 設備及投資				37,116,000		
3015 公共建設及設施費				37,116,000		
	式	1	33,070,000	33,070,000	施工費。	
	式	1	3,075,000	3,075,000	委託技術服務費。	
	式	1	971,000	971,000	按施工費提列工程管理費 (5,000,000*3.5%+20,000,000*3.0%+8,070,000*2.5%)。	

臺北市政府工務局大地工程處

歲出計畫說明提要與各項費用明細表

中華民國113年度

單位：新臺幣元

分支計畫及用途別科目	單位	數量	單價	預算數	說明	
山坡地保育利用工程 — 山坡地保育及利用工程				46,984,000	07山區道路路面銑鋪及改善維護預約式工程 優先於本市山坡地範圍道路規劃性辦理整體銑刨加鋪，並針對道路臨時破損辦理修補處理。	
	3000 設備及投資			46,984,000		
	3015 公共建設及設施費			46,984,000		
		式	1	41,930,000	41,930,000	施工費。
		式	1	3,865,000	3,865,000	委託技術服務費。
		式	1	1,189,000	1,189,000	按施工費提列工程管理費(5,000,000*3.5%+20,000,000*3.0%+16,930,000*2.5%)。
					1,500,000	08山坡地違規案件水土保持處理 辦理山坡地違規機具沒入、構造物拆除、清除及國、公有山坡地濫墾地復舊(含整地、客土、植生、造林等工作)。
	3000 設備及投資			1,500,000		
	3015 公共建設及設施費			1,500,000		
		式	1	1,360,000	1,360,000	施工費。
	式	1	92,400	92,400	委託技術服務費。	
	式	1	47,600	47,600	按施工費提列工程管理費(1,360,000*3.5%)。	
3000 設備及投資				2,300,000	09山坡地住宅社區自主防災計畫 係針對本市山坡地住宅社區，施予水土保持輔導，並推動社區建置自主防災應變組織及進行演練，以建立自主防災社區，提升緊急應變能力，達到減災目的。	
3015 公共建設及設施費				2,300,000		
	式	1	2,300,000	2,300,000	評估規劃費。	
				30,456,000	10山坡地住宅邊坡及老舊聚落預約式維護工程 山坡地住宅及老舊聚落水土	

臺北市政府工務局大地工程處

歲出計畫說明提要與各項費用明細表

中華民國113年度

單位：新臺幣元

分支計畫及用途別科目	單位	數量	單價	預算數	說明	
山坡地保育利用工程—山坡地保育及利用工程					保持處理，以維護市民生命財產安全。	
	3000 設備及投資			30,456,000		
	3015 公共建設及設施費			30,456,000		
		式	1	27,100,000	27,100,000	施工費。
		式	1	2,546,900	2,546,900	委託技術服務費。
		式	1	809,100	809,100	按施工費提列工程管理費(5,000,000*3.5%+20,000,000*3.0%+2,100,000*2.5%)。
					33,265,000	11山坡地邊坡改善與設施維護工程 分期辦理邊坡改善與設施維護工程，並針對山坡地災害與邊坡構造物維護、改善、增設等。
	3000 設備及投資				33,265,000	
	3015 公共建設及設施費				33,265,000	
		式	1	29,610,000	29,610,000	施工費。
	式	1	2,765,000	2,765,000	委託技術服務費。	
	式	1	890,000	890,000	按施工費提列工程管理費(5,000,000*3.5%+20,000,000*3.0%+4,610,000*2.5%)。	
				68,057,000	12山坡地邊坡預約式維護工程 辦理本市歷年山坡地工程設施之維護及零星改善工作，維護山坡地及市民生命財產安全。	
3000 設備及投資				68,057,000		
3015 公共建設及設施費				68,057,000		
	式	1	61,070,000	61,070,000	施工費。	
	式	1	5,421,000	5,421,000	委託技術服務費。	
	式	1	1,566,000	1,566,000	按施工費提列工程管理費(5,000,000*3.5%+20,000,000*3.0%+25,000,000*2.5%+11,070,000*1.5%)。	
				39,000,000	13山坡地農業環境改善工程 分期辦理山坡地農業環境改	

臺北市政府工務局大地工程處

歲出計畫說明提要與各項費用明細表

中華民國113年度

單位：新臺幣元

分支計畫及用途別科目	單位	數量	單價	預算數	說明	
山坡地保育利用工程 — 山坡地保育及利用工程					善工程，提升山坡地農業環境品質，恢復既有埤塘之蓄水、滯洪及灌溉等功能，並針對具發展潛力之山坡地農村辦理農業環境改善規劃設計。	
	3000 設備及投資			39,000,000		
	3015 公共建設及設施費			39,000,000		
		式	1	33,945,242	33,945,242	施工費。
		式	1	3,156,127	3,156,127	委託技術服務費。
		式	1	900,000	900,000	專案管理費。
		式	1	998,631	998,631	按施工費提列工程管理費(5,000,000*3.5%+20,000,000*3.0%+8,945,242*2.5%)。
					14,133,000	14山坡地農業社區預約式維護工程 辦理山坡地農業環境零星改善、設施例行維護、農業社區環境綠美化工作。
	3000 設備及投資				14,133,000	
	3015 公共建設及設施費				14,133,000	
	式	1	12,490,000	12,490,000	施工費。	
	式	1	1,244,000	1,244,000	委託技術服務費。	
	式	1	399,000	399,000	按施工費提列工程管理費(5,000,000*3.5%+7,490,000*3.0%)。	
				34,265,000	15土石流潛勢溪流及溪溝改善與設施維護工程 針對本市歷年未辦理整治、已整治之土石流潛勢溪流及溪溝進行改善及維護工作，或穩定溪溝、防止沖刷及加強排洪之功能，並配合增設相關設施，以降低土石致災風險。	
3000 設備及投資				34,265,000		
3015 公共建設及設施費				34,265,000		
	式	1	30,502,693	30,502,693	施工費。	

臺北市政府工務局大地工程處

歲出計畫說明提要與各項費用明細表

中華民國113年度

單位：新臺幣元

分支計畫及用途別科目	單位	數量	單價	預算數	說明	
山坡地保育利用工程——山坡地保育及利用工程	式	1	2,849,740	2,849,740	委託技術服務費。	
	式	1	912,567	912,567	按施工費提列工程管理費(5,000,000*3.5%+20,000,000*3.0%+5,502,693*2.5%)。	
				49,656,000	16土石流潛勢溪流及溪溝預約式維護工程 針對本市土石流潛勢溪流及溪溝，進行例行清疏、維護與改善工作，以維護市民生命財產安全。	
	3000 設備及投資			49,656,000		
	3015 公共建設及設施費			49,656,000		
		式	1	44,318,671	44,318,671	施工費。
		式	1	4,079,362	4,079,362	委託技術服務費。
		式	1	1,257,967	1,257,967	按施工費提列工程管理費(5,000,000*3.5%+20,000,000*3.0%+19,318,671*2.5%)。
	3000 設備及投資			2,900,000	2,900,000	17溪溝巡勘及水土保持水文觀測調查作業 辦理溪溝及沉砂池定期及機動巡勘工作並針對本市山坡地溪溝集水區進行水文資料調查，定期維護已設置之水文觀測站，並辦理溪溝及沉砂池定期及機動巡勘工作，俾利後續溪溝管理及相關水保設施維護之參考。
	3015 公共建設及設施費			2,900,000	2,900,000	
	式	1	2,900,000	2,900,000	規劃調查費。	
3000 設備及投資				28,797,000	18坡地休閒遊憩場域整建工程 本市休閒遊憩場域危險坡坎、步道、中度危險場域改善、涼亭、木棧道、扶手欄杆、導覽牌、指標及雨水回收等設施工程，並辦理遊憩場域景點營造或生態復育工程，及針對後續作調查規劃，俾利辦理114年度改善工程。	
3000 設備及投資				28,797,000		

臺北市政府工務局大地工程處

歲出計畫說明提要與各項費用明細表

中華民國113年度

單位：新臺幣元

分支計畫及用途別科目	單位	數量	單價	預算數	說明	
山坡地保育利用工程——山坡地保育及利用工程	3015 公共建設及設施費				28,797,000	
	式	1	25,260,000	25,260,000	施工費。	
	式	1	2,357,000	2,357,000	委託技術服務費。	
	式	1	400,000	400,000	專案管理費。	
	式	1	780,000	780,000	按施工費提列工程管理費(5,000,000*3.5%+20,000,000*3.0%+260,000*2.5%)。	
					21,377,000	19休閒遊憩設施預約式維護工程 因應本市風景區、露營場及轄管場域等設施平時維護之必要，辦理修繕、土石崩落處理及設置警告標誌等工作，俾維護場域服務品質。
	3000 設備及投資				21,377,000	
	3015 公共建設及設施費				21,377,000	
	式	1	18,990,000	18,990,000	施工費。	
	式	1	1,800,000	1,800,000	委託技術服務費。	
式	1	587,000	587,000	按施工費提列工程管理費(5,000,000*3.5%+13,990,000*3.0%)。		
3000 設備及投資				20,000,000		
3015 公共建設及設施費				20,000,000		
式	1	20,000,000	20,000,000	委託專業服務費。		
3000 設備及投資				37,398,000		
3015 公共建設及設施費				37,398,000	21登山步道周邊改善工程 分期辦理本市列管計154條總長約117公里登山步道及協助辦理非列管登山步道之周邊環境及設施(涼亭、欄杆、座椅及鋪面等)之更新改善作業，提升本市登山步道之服務品質，吸引民眾從事登山健行活動，亦促進地方發	

臺北市政府工務局大地工程處

歲出計畫說明提要與各項費用明細表

中華民國113年度

單位：新臺幣元

分支計畫及用途別科目	單位	數量	單價	預算數	說明	
山坡地保育利用工程—山坡地保育及利用工程	3000 設備及投資			37,398,000	展，並維護登山市民休閒遊憩安全。	
	3015 公共建設及設施費			37,398,000		
		式	1	33,315,090	33,315,090	施工費。
		式	1	3,100,035	3,100,035	委託技術服務費。
		式	1	982,875	982,875	按施工費提列工程管理費(5,000,000*3.5%+20,000,000*3.0%+8,315,090*2.5%)。
					39,064,000	22登山步道預約式維護工程為辦理本市登山步道及附屬設施零星修復或設置指標示牌工作，以立即處理步道損壞或設置安全設施，俾維護登山步道服務品質及民眾安全。
	3000 設備及投資			39,064,000	39,064,000	
	3015 公共建設及設施費			39,064,000	39,064,000	
		式	1	34,810,660	34,810,660	施工費。
		式	1	3,233,090	3,233,090	委託技術服務費。
	式	1	1,020,250	1,020,250	按施工費提列工程管理費(5,000,000*3.5%+20,000,000*3.0%+9,810,660*2.5%)。	
				30,019,000	23風景區預約式維護工程清理及美化圓山、指南及仙跡岩風景區周邊，包含閒置場域活化、步道系統及遊憩設施改善，辦理危險坡坎整建、步道及扶手欄杆更新、指向牌及休憩平台等系統特色化工作。	
3000 設備及投資				30,019,000	30,019,000	
3015 公共建設及設施費				30,019,000	30,019,000	
	式	1	26,720,000	26,720,000	施工費。	
	式	1	2,484,000	2,484,000	委託技術服務費。	
	式	1	815,000	815,000	按施工費提列工程管理費(5,000,000*3.5%+20,000,000*3.0%+1,720,000*2.5%)。	

臺北市政府工務局大地工程處

歲出計畫說明提要與各項費用明細表

中華民國113年度

單位：新臺幣元

分支計畫及用途別科目	單位	數量	單價	預算數	說明
山坡地保育利用工程——山坡地保育及利用工程				1,000	24貓空地區人行跨越橋規劃設計 (1)承108年度臺北市指南和貓空風景區人車分道可行性規劃委託技術服務案評估成果，為能提升當地觀光經濟，辦理人行跨越橋規劃設計。 (2)本計畫為110-114年度連續計畫，總經費經議會審定為9,428,000元，除至以前年度已編列8,486,000元，本年度編列1,000元，餘941,000元編列於以後年度；其各年度資金需求詳如後附分年資金需求表。
	3000 設備及投資			1,000	
3015 公共建設及設施費	式	1	1,000	1,000	本年度所需委託技術服務費。
3000 設備及投資				150,000	25本市內湖區白石湖吊橋主索及各部構件更新工程委託設計服務案 (1)辦理吊橋主索及各部構件更新規劃設計作業，以確保吊橋使用安全。 (2)本計畫為111-113年度連續計畫，總經費經議會審定為3,000,000元，除至以前年度已編列2,850,000元，本年度編列150,000元；其各年度資金需求詳如後附分年資金需求表。
	3015 公共建設及設施費	式	1	150,000	150,000
				5,360,000	26臺北市轄管道路之人工邊坡複查評估及建檔 (1)針對本市於99年至103年間調查位於道路旁之人工邊坡約11,000筆複查並依現況重新分級，俾利後續人工邊坡管理及相關水保設施維護之參考。 (2)本計畫為112-114年度連續計畫，總經費經議會審定為14,880,000元，除至以前年度

臺北市政府工務局大地工程處

歲出計畫說明提要與各項費用明細表

中華民國113年度

單位：新臺幣元

山坡地保育利用工程—山坡地保育及利用工程

山坡地保育利用工程—山坡地保育及利用工程

分支計畫及用途別科目	單位	數量	單價	預算數	說明
3000 設備及投資				5,360,000	已編列5,360,000元，本年度編列5,360,000元，餘4,160,000元編列於以後年度；其各年度資金需求詳如後附分年資金需求表。
3015 公共建設及設施費				5,360,000	
	式	1	5,360,000	5,360,000	評估規劃費。
				10,000,000	27本市內湖區白石湖吊橋構件更新工程 (1)辦理白石湖吊橋構件更新工程，以確保吊橋使用安全。 (2)本計畫為113-114年度連續工程，總工程費經議會審定為39,460,000元，本年度編列10,000,000元，餘29,460,000元編列於以後年度；其各年度資金需求詳如後附分年資金需求表。
3000 設備及投資				10,000,000	
3015 公共建設及設施費				10,000,000	
	式	1	9,312,000	9,312,000	施工費。
	式	1	418,000	418,000	委託技術服務費(監造費)。
	式	1	270,000	270,000	按施工費提列工程管理費(2.9059%)。
				39,460,000	總工程費(或總經費)明細如下：
	式	1	36,890,000	36,890,000	施工費。
	式	1	1,498,000	1,498,000	委託技術服務費(監造費)。
	式	1	1,072,000	1,072,000	按施工費提列工程管理費(5,000,000*3.5%+20,000,000*3.0%+11,890,000*2.5%)。
				2,000,000	28土石流潛勢溪流致災分析及現況調查 (1)辦理本市50條土石流潛勢溪流之細部調查工作，本次調查主要瞭解溪流現況地形、潛在崩塌面、土石流料源分佈、以及與溪流橫交之橫交構造物、攔阻設施及沉

臺北市政府工務局大地工程處

歲出計畫說明提要與各項費用明細表

中華民國113年度

單位：新臺幣元

山坡地保育利用工程—山坡地保育及利用工程

山坡地保育利用工程—山坡地保育及利用工程

分支計畫及用途別科目	單位	數量	單價	預算數	說明
3000 設備及投資				2,000,000	砂設施、護岸等人工構造物資料。
3015 公共建設及設施費				2,000,000	(2)辦理土石流潛勢溪致災分析及現況調查工作，依據土石流潛勢溪流現況調查成果發現溪溝潛在危險問題，辦理致災分析，檢討劃定影響範圍及調查保全對象，並且評定各潛勢溪流之優先處理順序等級及提出後續之治理改善建議，以避免土石流災害發生，做為土石流潛勢溪流防災治理之參考依據，並提供水土保持局於檢討本市土石流潛勢溪流之參考。
	式	1	2,000,000	2,000,000	(3)本計畫為113-114年度連續計畫，總經費經議會審定為4,000,000元，本年度編列2,000,000元，餘2,000,000元編列於以後年度；其各年度資金需求詳如後附分年資金需求表。
				4,000,000	規劃調查費。
	式	1	4,000,000	4,000,000	總工程費(或總經費)明細如下：
				3,500,000	3,500,000 規劃調查費。
				3,500,000	29臺北市山坡地範圍檢討
				3,500,000	(1)規劃本市山坡地範圍檢討劃定，以符合實際現況。
				3,500,000	(2)本計畫為113-114年度連續計畫，總經費經議會審定為5,000,000元，本年度編列3,500,000元，餘1,500,000元編列於以後年度；其各年度資金需求詳如後附分年資金需求表。
3000 設備及投資				3,500,000	
3015 公共建設及設施費				3,500,000	
	式	1	3,500,000	3,500,000	委託專業服務費。
				5,000,000	總工程費(或總經費)明細如下：
	式	1	5,000,000	5,000,000	委託專業服務費。

臺北市政府工務局大地工程處

歲出計畫說明提要與各項費用明細表

中華民國113年度

單位：新臺幣元

一般建築及設備—其他設備	業務計畫及工作計畫名稱與編號	56071559004 一般建築及設備-其他設備	承辦單位	企劃科	預算金額	935,000元	一般建築及設備—其他設備
	歲出計畫說明	一、計畫內容： 租賃個人電腦、網路及資訊周邊設備等。 二、預期成果： 增強辦公設備功能，增進工作效率。					
分支計畫及用途別科目		單位	數量	單價	預算數	說明	
合計					935,000	較上年度預算數606,000元，增加329,000元。	
04其他設備					935,000	較上年度預算數606,000元，增加329,000元。	
3000 設備及投資					1,964		
3030 資訊軟硬體設備費					1,964		
		年	1	1,000	1,000	網路及資訊周邊設備。	
		年	1	964	964	配合預算編列至千元，增列進位數964元。	
3000 設備及投資					162,000	01-109年個人電腦租賃費	
3030 資訊軟硬體設備費					162,000	本項係109-114年度連續性計畫，總經費經議會審定為567,000元(不含109及110年度已編列407,760元)，除至以前年度已編列324,000元，本年度編列162,000元，餘81,000元編列於以後年度，其各年度資金需求詳如後附分年資金需求表。	

臺北市政府工務局大地工程處

歲出計畫說明提要與各項費用明細表

中華民國113年度

單位：新臺幣元

分支計畫及用途別科目	單位	數量	單價	預算數	說明
一般建築及設備—其他設備	年	1	162,000	162,000	本年度所需電腦租賃費。
				151,356	02-110年個人電腦租賃費 本項係110-115年度連續性計畫，總經費經議會審定為673,114元(不含110年度已編列230,400元)，除至以前年度已編列302,712元，本年度編列151,356元，餘219,046元編列於以後年度，其各年度資金需求詳如後附分年資金需求表
	3000 設備及投資			151,356	
	3030 資訊軟硬體設備費			151,356	
	年	1	151,356	151,356	本年度所需電腦租賃費。
				150,000	03-111年個人電腦租賃費 本項係111-116年度連續性計畫，總經費經議會審定為855,000元，除至以前年度已編列303,000元，本年度編列150,000元，餘402,000元編列於以後年度，其各年度資金需求詳如後附分年資金需求表。
	3000 設備及投資			150,000	
	3030 資訊軟硬體設備費			150,000	
	年	1	150,000	150,000	本年度所需電腦租賃費。
				90,240	04-112年個人電腦租賃費 本項係112-117年度連續性計畫，總經費經議會審定為786,600元，除至以前年度已編列140,760元，本年度編列90,240元，餘555,600元編列於以後年度，其各年度資金需求詳如後附分年資金需求表。
3000 設備及投資			90,240		
3030 資訊軟硬體設備費			90,240		
年	1	90,240	90,240	本年度所需電腦租賃費。	
			379,440	05-113年個人電腦租賃費 本項係113-118年度連續性計畫，總經費2,120,400元，本年度編列第1年經費379,440元，餘1,740,960元編列於以	

臺北市政府工務局大地工程處

歲出計畫說明提要與各項費用明細表

中華民國113年度

單位：新臺幣元

分支計畫及用途別科目	單位	數量	單價	預算數	說明
3000 設備及投資				379,440	後年度，其各年度資金需求詳如後附分年資金需求表。
3030 資訊軟硬體設備費				379,440	
	年	1	379,440	379,440	本年度所需個人電腦租賃費。
				2,120,400	總工程費(或總經費)明細如下：
	臺	62	34,200	2,120,400	桌上型電腦(含筆電)租賃費。

一般建築及設備—其他設備

一般建築及設備—其他設備

臺北市政府工務局大地工程處

人事費分析表

中華民國113年度

0356010100-農業支出-一般行政-行政管理

單位：新臺幣元

類別	預算員額	全年度人事費											備註	
		民意代表待遇	政務人員待遇	法定編制人員待遇	約聘僱人員待遇	技工及工友待遇	獎金	其他給與	加班費	退休退職給付	退休離職儲金	保險		合計
合計	160			84,351,886	7,003,764	14,142,600	22,758,316	3,316,696	5,467,094	1,658,000	10,304,696	9,954,948	158,958,000	
正式員額	114			84,351,886			17,795,610	1,136,000	2,419,662		8,753,988	7,106,508	121,563,654	
職員	114			84,351,886			17,795,610	1,136,000	2,419,662		8,753,988	7,106,508	121,563,654	
約聘僱人員	13				7,003,764		875,471	128,000	279,358		420,228	943,464	9,650,285	
技工	26					11,160,240	3,147,760	416,000	744,016	1,658,000	892,087	1,503,216	19,521,319	
駕駛	1					429,240	125,195	16,000	28,616		34,311	57,816	691,178	
工友	6					2,553,120	638,280	48,000	170,208		204,082	343,944	3,957,634	
其他人事費							176,000	1,572,696	1,825,234				3,573,930	

臺北市政府工務局大地工程處
歲出一級用途別科目分析表

中華民國113年度

單位：新臺幣千元

名稱及編號	合計	經常支出						資本支出					
		人事費	業務費	獎補助費	債務費	預備金	小計	人事費	業務費	設備及投資	獎補助費	預備金	小計
合計	1,110,193	158,958	165,351	10			324,319			785,874			785,874
56071550000 農業支出	1,110,193	158,958	165,351	10			324,319			785,874			785,874
56071550100 一般行政	179,630	158,958	20,672				179,630						
56071550101 行政管理	179,630	158,958	20,672				179,630						
56071551400 山坡地管理	144,689		144,679	10			144,689						
56071551401 山坡地管理及維護	144,689		144,679	10			144,689						
56071551500 山坡地保育利用工程	784,939								784,939				784,939
56071551501 山坡地保育及利用工程	784,939								784,939				784,939
56071559000 一般建築及設備	935									935			935
56071559004 其他設備	935									935			935

臺北市政府工務局大地工程處

資本支出分析表

中華民國113年度

單位：新臺幣千元

名稱及編號	合計	設備及投資								其他資本支出	
		土地	房屋建築及設備	公共建設及設施	機械設備	運輸設備	資訊軟體設備	雜項設備	權利		投資
合計	785,874			784,939			935				
56071551500 山坡地保育利用工程	784,939			784,939							
56071551501 山坡地保育及利用工程	784,939			784,939							
56071559000 一般建築及設備	935						935				
56071559004 其他設備	935						935				

臺北市政府工務局大地工程處

各項費用彙計表

中華民國113年度

單位：新臺幣元

工作計畫名稱及編號	56071550101 行政管理	56071551401 山坡地管理及 維護	56071551501 山坡地保育及 利用工程	56071559004 其他設備	合 計	
第一、二級用途別 科目名稱及編號						
合 計	179,630,000	144,689,000	784,939,000	935,000	1,110,193,000	
100000人事費	158,958,000				158,958,000	
101500法定編制人員待遇	84,351,886				84,351,886	
102000約聘僱人員待遇	7,003,764				7,003,764	
102500技工及工友待遇	14,142,600				14,142,600	
103000獎金	22,758,316				22,758,316	
103500其他給與	3,316,696				3,316,696	
104000加班費	5,467,094				5,467,094	
104500退休退職給付	1,658,000				1,658,000	
105000退休離職儲金	10,304,696				10,304,696	
105500保險	9,954,948				9,954,948	
200000業務費	20,672,000	144,679,000			165,351,000	
200600水電費	1,776,000	675,000			2,451,000	
200900通訊費	1,150,000	765,000			1,915,000	
201200土地租金		78,000			78,000	
201800資訊服務費	800,000	9,986,000			10,786,000	
202100其他業務租金		288,000			288,000	
202400稅捐及規費	8,335,248	109,000			8,444,248	
202700保險費	767,090	74,160			841,250	
203600按日按件計資酬金	333,100	2,499,000			2,832,100	
203900委辦費	489,600	56,168,000			56,657,600	
204500國內組織會費		25,000			25,000	
205100物品	1,916,726	3,122,586			5,039,312	
205400一般事務費	3,048,800	67,989,254			71,038,054	
206300房屋建築養護費	272,153				272,153	
206600車輛及辦公器具養護費	777,433	20,050			797,483	
206900設施及機械設備養護費	812,000	2,339,000			3,151,000	
207200國內旅費	10,850	540,950			551,800	
208400短程車資	3,000				3,000	
209300特別費	180,000				180,000	
300000設備及投資			784,939,000	935,000	785,874,000	

臺北市政府工務局大地工程處

各項費用彙計表

中華民國113年度

單位：新臺幣元

工作計畫名稱及編號	56071550101 行政管理	56071551401 山坡地管理及 維護	56071551501 山坡地保育及 利用工程	56071559004 其他設備	合 計	
第一、二級用途別 科目名稱及編號						
301500公共建設及設施費			784,939,000		784,939,000	
303000資訊軟硬體設備費				935,000	935,000	
400000獎補助費		10,000			10,000	
408500獎勵及慰問		10,000			10,000	

臺北市政府工務局大地工程處

人 事 費 彙 計 表

中華民國113年度

單位：新臺幣元

類別	預算員額	全年度人事費											備註	
		民意代表待遇	政務人員待遇	法定編制人員待遇	約聘僱人員待遇	技工及工友待遇	獎金	其他給與	加班費	退休退職給付	退休離職儲金	保險		合計
合計	160			84,351,886	7,003,764	14,142,600	22,758,316	3,316,696	5,467,094	1,658,000	10,304,696	9,954,948	158,958,000	
正式員額	114			84,351,886			17,795,610	1,136,000	2,419,662		8,753,988	7,106,508	121,563,654	
職員	114			84,351,886			17,795,610	1,136,000	2,419,662		8,753,988	7,106,508	121,563,654	
約聘僱人員	13				7,003,764		875,471	128,000	279,358		420,228	943,464	9,650,285	
技工	26					11,160,240	3,147,760	416,000	744,016	1,658,000	892,087	1,503,216	19,521,319	
駕駛	1					429,240	125,195	16,000	28,616		34,311	57,816	691,178	
工友	6					2,553,120	638,280	48,000	170,208		204,082	343,944	3,957,634	
其他人事費							176,000	1,572,696	1,825,234				3,573,930	

臺北市政府工務局大地工程處
約聘僱人員費用分析表

中華民國113年度

單位：新臺幣元

科 目				約聘人員 (人*月)	約僱人員 (人*月)	全年度預算數	說 明
款	項	目	節				
						9,650,285	包括約聘僱人員待遇7,003,764元、年終工作獎金875,471元、未休假加班費279,358元、保險費943,464元、離職儲金420,228元及休假補助128,000元。
07						9,650,285	
	006					9,650,285	
		01				9,650,285	
			01			9,650,285	
					1x12	602,013	280薪點1人。
					3x12	1,982,937	312薪點3人。
					5x12	4,048,382	376薪點5人。
					2x12	1,687,344	392薪點2人。
						1,329,609	300薪點2人。

臺北市政府工務局大地工程處

公務車輛明細表

中華民國113年度

單位：新臺幣元

業務計畫 及工作計 畫名稱	車輛 數	車輛 種類	乘客 人數 (不含 司機)	購置 年月	汽缸總 排氣量 (立方 公分)	牌照稅 (全年)	燃料使 用費 (全年)	油料費(全年)			養 護 費	車輛 保險 費	車輛 檢驗 費	備註
								數量 (公升)	單價 (元)	金額				
一般行政 行政管理		現有車輛				188,600	113,106			904,998	774,433	67,090	9,000	
	1	小客車	4	09902	1796	7,120	4,800	1,667	31.3	52,177	51,000	2,483	750	1028-QH
	1	重型公務機車	1	10202	150		600	312	31.3	9,766	1,700	711		AAP-9532
	1	重型公務機車	1	10305	150		600	312	31.3	9,766	1,700	711		736-MZY
	1	重型公務機車	1	10407	124		450	312	31.3	9,766	1,700	711		ADY-8105
	1	重型公務機車	1	10606	124		450	312	31.3	9,766	1,700	711		MJK-0706
	1	重型公務機車	1	10609	124		450	312	31.3	9,766	1,700	711		MJU-7089
	1	重型公務機車	1	10609	124		600	312	31.3	9,766	1,700	711		MJU-7102
	1	重型公務機車	1	10609	124		600	312	31.3	9,766	1,700	711		MJU-7107
	1	重型公務機車	1	10609	124		600	312	31.3	9,766	1,700	711		MJU-7120
	1	重型公務機車	1	10609	124		450	312	31.3	9,766	1,700	711		MJU-7121
	1	重型公務機車	1	10609	124		450	312	31.3	9,766	1,700	711		MJU-7135
	1	重型公務機車	1	10609	124		600	312	31.3	9,766	1,700	711		MJU-7138
	1	重型公務機車	1	10812	149		600	312	31.3	9,766	1,700	711		MWX-3738
	1	重型公務機車	1	10812	149		600	312	31.3	9,766	1,700	711		MWX-3739
	1	重型公務機車	1	10812	149		600	312	31.3	9,766	1,700	711		MWX-3750
1	重型公務機車	1	10910	149		600	312	31.3	9,766	1,700	711		NCT-7339	

臺北市政府工務局大地工程處

公務車輛明細表

中華民國113年度

單位：新臺幣元

業務計畫 及工作計 畫名稱	車輛 數	車輛 種類	乘客 人數 (不含 司機)	購置 年月	汽缸總 排氣量 (立方 公分)	牌照稅 (全年)	燃料使 用費 (全年)	油料費(全年)			養 護 費	車輛 保險 費	車輛 檢驗 費	備註
								數量 (公升)	單價 (元)	金額				
	1	重型公務機車	1	10910	149		600	312	31.3	9,766	1,700	711		NCT-7350
	1	重型公務機車	1	11001	149		600	312	31.3	9,766	1,700	711		NFK-6538
	1	重型公務機車	1	11001	149		600	312	31.3	9,766	1,700	711		NFK-6539
	1	客貨兩用車	4	09912	2261	11,230	6,180	1,295	31.3	40,534	39,272	2,915	750	0473-ZS
	1	客貨兩用車	4	09912	2261	11,230	6,180	1,295	31.3	40,534	39,272	2,915	750	0475-ZS
	1	客貨兩用車	4	10201	2261	11,230	6,180	1,295	31.3	40,534	39,272	2,915	750	AAD-2775
	1	客貨兩用車	4	10201	2261	11,230	6,180	1,295	31.3	40,534	39,272	2,915	750	AAD-2776
	1	客貨兩用車	4	10405	1998	11,230	6,180	1,295	31.3	40,534	39,272	2,915	450	AKP-5230
	1	客貨兩用車	4	10405	2359	11,230	6,180	1,295	31.3	40,534	39,272	2,915	450	AKP-7873
	1	客貨兩用車	4	10405	2359	11,230	6,180	1,295	31.3	40,534	39,272	2,915	450	AKP-7891
	1	客貨兩用車	4	10508	2359	11,230	6,180	1,295	31.3	40,534	39,272	2,915	450	AMX-7206
	1	客貨兩用車	4	10508	2359	11,230	6,180	1,295	31.3	40,534	39,272	2,915	450	AMX-7207
	1	客貨兩用車	4	10603	2359	11,230	6,180	1,295	31.3	40,534	39,273	2,915	450	ASC-6259
	1	客貨兩用車	4	10603	2198	11,230	6,180	1,295	31.3	40,534	39,273	2,915	450	ASC-6260
	1	客貨兩用車	4	10603	2359	11,230	6,180	1,292	31.3	40,440	39,273	2,915	450	ASC-6261
	1	客貨兩用車	4	10702	2359	11,230	6,180	1,292	31.3	40,440	49,583	2,915	450	AXA-1337
	1	客貨兩用車	4	10702	2359	11,230	6,180	1,292	31.3	40,453	49,583	2,915	450	AXA-3302
	1	客貨兩用車	4	10802	2359	11,230	3,708	1,292	27.6	35,659	34,000	2,915		BBB-9713

臺北市政府工務局大地工程處

公務車輛明細表

中華民國113年度

單位：新臺幣元

業務計畫 及工作計 畫名稱	車輛 數	車輛 種類	乘客 人數 (不含 司機)	購置 年月	汽缸總 排氣量 (立方 公分)	牌照稅 (全年)	燃料使 用費 (全年)	油料費(全年)			養 護 費	車輛 保險 費	車輛 檢驗 費	備註
								數量 (公升)	單價 (元)	金額				
	1	客貨兩用車	4	10802	2359	11,230	3,708	1,293	27.6	35,681	34,000	2,915		BBB-9732
	1	小貨車	1	10203	1198	1,800	4,320	1,292	29.8	38,486	51,000	3,747	750	AAC-0901
	1	重型電動公務機車	1	10708	逾5馬力						1,700	711		EME-5979
	1	重型電動公務機車	1	10708	逾5馬力						1,700	711		EME-5981
		合計				188,600	113,106			904,998	774,433	67,090	9,000	

臺北市政府工務局大地工程處

繼續性計畫分年資金需求表

中華民國113年度

單位：新臺幣元

計畫項目	全程計畫 總金額	分年資金需求							備註
		以前年度 預算數	113年度	114年度	115年度	116年度	117年度	118年度以後	
總計	30,189,714	17,766,472	6,064,596	5,573,596	307,930	192,240	284,880	-	
山坡地保育利用工程	27,308,000	16,696,000	5,511,000	5,101,000	-	-	-	-	
山坡地保育及利用工程	27,308,000	16,696,000	5,511,000	5,101,000	-	-	-	-	
山坡地保育及利用工程	27,308,000	16,696,000	5,511,000	5,101,000	-	-	-	-	
貓空地區人行跨越橋規劃設計	9,428,000	8,486,000	1,000	941,000	-	-	-	-	
本市內湖區白石湖吊橋主索及各部構件更新工程委託設計服務案	3,000,000	2,850,000	150,000	-	-	-	-	-	
臺北市轄管道路之人工邊坡複查評估及建檔	14,880,000	5,360,000	5,360,000	4,160,000	-	-	-	-	
一般建築及設備	2,881,714	1,070,472	553,596	472,596	307,930	192,240	284,880	-	
其他設備	2,881,714	1,070,472	553,596	472,596	307,930	192,240	284,880	-	
其他設備	2,881,714	1,070,472	553,596	472,596	307,930	192,240	284,880	-	
109年個人電腦租賃費	567,000	324,000	162,000	81,000	-	-	-	-	總經費不含109及110年度已編列407,760元。
110年個人電腦租賃費	673,114	302,712	151,356	151,356	67,690	-	-	-	總經費不含110年度已編列230,400元。
111年個人電腦租賃費	855,000	303,000	150,000	150,000	150,000	102,000	-	-	
112年個人電腦租賃費	786,600	140,760	90,240	90,240	90,240	90,240	284,880	-	

臺北市政府工務局大地工程處

新興計畫分年資金需求表

中華民國113年度

單位：新臺幣元

計畫項目	全程計畫 總金額	分年資金需求							備註
		以前年度 預算數	113年度	114年度	115年度	116年度	117年度	118年度以後	
總計	130,580,400	-	87,879,440	41,346,880	386,880	386,880	386,880	193,440	
山坡地保育利用工程	128,460,000	-	87,500,000	40,960,000	-	-	-	-	
山坡地保育及利用工程	128,460,000	-	87,500,000	40,960,000	-	-	-	-	
山坡地保育及利用工程	128,460,000	-	87,500,000	40,960,000	-	-	-	-	
113年本市山區道路改善及維護工程	80,000,000	-	72,000,000	8,000,000	-	-	-	-	
本市內湖區白石湖吊橋構件更新工程	39,460,000	-	10,000,000	29,460,000	-	-	-	-	
土石流潛勢溪流致災分析及現況調查	4,000,000	-	2,000,000	2,000,000	-	-	-	-	
臺北市山坡地範圍檢討	5,000,000	-	3,500,000	1,500,000	-	-	-	-	
一般建築及設備	2,120,400	-	379,440	386,880	386,880	386,880	386,880	193,440	
其他設備	2,120,400	-	379,440	386,880	386,880	386,880	386,880	193,440	
其他設備	2,120,400	-	379,440	386,880	386,880	386,880	386,880	193,440	
113年個人電腦租賃費	2,120,400	-	379,440	386,880	386,880	386,880	386,880	193,440	

臺北市政府工務
歲出按職能及經

中華民國113

職能別分類	經濟性分類	經常支出							資本支出				
		受僱人員報酬	購買商品及勞務支出	債務利息	土地租金支出	經常移轉				投資及增資			
						對企業	對非營利及民間機構	對政府	對國外	經常支出合計	對營業基金	對非營業特種基金	對民間企業
總計		161,790	162,441		78					324,319			
01 一般公共事務													
02 防衛													
03 公共秩序與安全													
04 教育													
05 保健													
06 社會安全與福利													
07 住宅及社區服務													
08 娛樂、文化與宗教													
09 燃料與能源													
10 農、林、漁、牧業		161,790	162,441		78					324,319			
11 礦業、製造業及營造業													
12 運輸及通信													
13 其他經濟服務													
14 環境保護													
15 其他支出													

局大地工程處

濟性綜合分類表

年度

單位：新臺幣千元

資本支出													總計	
資本移轉				土地購入	無形資產購入	固定資本形成						資本支出合計		
對企業	對非營利 家庭及機 構民間	對政府	對國外			住宅	非住宅 房屋	營建 工程	運輸 工具	資訊 軟體	其他 設備 及 機器			土地 改良
								784,939				935	785,874	1,110,193
								784,939				935	785,874	1,110,193