

年度-法定預算

機關編號

19-393

中華民國 112 年度

臺北市總預算

臺北市大安地政事務所單位預算

臺北市大安地政事務所 編

臺北市大安地政事務所

目次

中華民國 112 年度

一、預算總說明	第	1 頁
二、主要表		
(一)歲入預算表	第	5 頁
(二)歲出預算表	第	7 頁
三、附屬表		
(一)歲入項目說明提要與預算明細表	第	9 頁
(二)歲出計畫說明提要與各項費用明細表	第	27 頁
1. 一般行政		
行政管理	第	27 頁
2. 地籍管理		
地籍登記測量及管理	第	33 頁
3. 一般建築及設備		
營建工程	第	36 頁
其他設備	第	37 頁
(三)人事費分析表	第	40 頁
四、參考表		
(一)歲出一級用途別科目分析表	第	41 頁
(二)資本支出分析表	第	42 頁
(三)各項費用彙計表	第	43 頁
(四)人事費彙計表	第	45 頁
(五)各項費用分攤表	第	46 頁
(六)公務車輛明細表	第	47 頁
(七)繼續性計畫分年資金需求表	第	48 頁
(八)新興計畫分年資金需求表	第	49 頁
(九)歲出按職能別及經濟性綜合分類表	第	50 頁

一、預算總說明

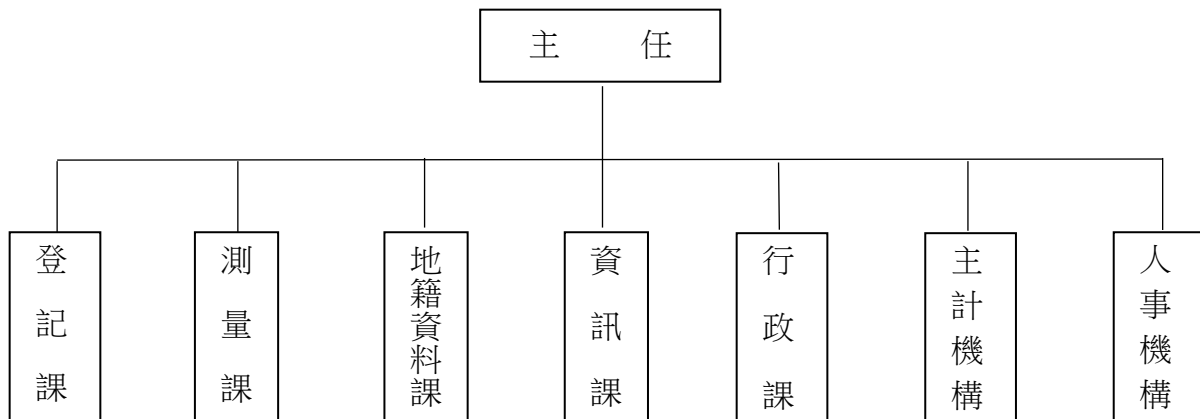
臺北市大安地政事務所 預 算 總 說 明

中華民國 112 年度

一、現行法定職掌及組織系統圖：

- (一)機關主要職掌：本所組織規程暨編制表奉臺北市政府 107 年 7 月 25 日府法綜字第 1076015674 號令修正發布實施，掌理轄區（大安區）內土地及建物登記、測量、地籍資料管理等有關業務。
- (二)內部分層業務：本所置主任、秘書，下設 5 課、主計機構及人事機構。編制員額 111 人（含員 79 人、工 32 人），預算員額 108 人（含員 76 人、工 32 人），各課機構職掌如下：
- 登 記 課：掌理土地及建築改良物之登記審核等事項。
- 測 量 課：掌理土地複丈、建築改良物測量、圖籍資料管理及謄本核發等事項。
- 地籍資料課：掌理地籍資料登錄校對、書狀管理、謄本核發、地籍倉庫管理、受理實價登錄申報及其相關事宜等事項。
- 資 訊 課：掌理電腦機房、網路、軟硬體規劃與管理、資訊安全管理及地政資訊業務等事項。
- 行 政 課：掌理地政規費業務、地政業務諮詢、地政志工管理、文書、檔案、出納、總務、財產管理及不屬於其他各單位等事項。
- 主 計 機 構：依法辦理歲計、會計及統計事項。
- 人 事 機 構：依法辦理人事管理事項。

(三)組織系統圖：



二、前年度及上年度已過期間計畫實施及預算執行情形：

(一)前年度計畫實施成果及決算辦理概況：

- 1.計畫實施：本所前年度辦理 110 年度各項業務，均依原計畫實施完成。
- 2.決算辦理概況：本所前年度歲入預算數 242,488,000 元，決算數 180,478,422 元，決算數約占預算數之 74.43%，短收數 62,009,578 元。歲出預算數 104,059,000 元，決算數

臺北市大安地政事務所
預 算 總 說 明

中華民國 112 年度

103,088,694 元，決算數約占預算數之 99.07%，賸餘數 970,306 元。

(二)上年度已過期間(111 年 1 月至 111 年 5 月)計畫實施及預算執行情形：

- 1.計畫實施：本所截至 111 年 5 月底止辦理各項業務，均照預定進度辦理。
- 2.預算執行情形：本所截至 111 年 5 月底止預算執行情形如下：

歲入部分：

- (1) 罰金罰鍰：上年度預算數 1,782,000 元，實際執行數 859,554 元，占預算分配數 578,000 元之 148.71%。
- (2) 審查費：上年度預算數 3,200,000 元，實際執行數 2,007,340 元，占預算分配數 1,330,000 元之 150.93%。
- (3) 證照費：上年度預算數 3,662,000 元，實際執行數 1,322,560 元，占預算分配數 1,438,006 元之 91.97%。
- (4) 登記費：上年度預算數 221,500,000 元，實際執行數 76,463,346 元，占預算分配數 87,291,669 元之 87.60%。
- (5) 資料使用費：上年度預算數 6,789,000 元，實際執行數 2,619,874 元，占預算分配數 2,839,000 元之 92.28%。
- (6) 供應費：上年度預算數 18,000 元，實際執行數 11,840 元，占預算分配數 7,000 元之 169.14%。
- (7) 場地設施使用費：上年度預算數 1,000 元，尚未分配，實際執行數 430 元。
- (8) 租金收入：上年度預算數 9,324,000 元，實際執行數 4,684,328 元，占預算分配數 4,672,000 元之 100.26%。
- (9) 廢舊物資售價：上年度預算數 12,000 元，尚未分配及執行。
- (10) 收回以前年度歲出：上年度預算數 0 元，實際執行數 186 元。
- (11) 其他雜項收入：上年度預算數 0 元，實際執行數 691 元。

歲出部分：

- (1) 行政管理：上年度預算數 101,415,000 元，實際執行數 54,412,641 元，占預算分配數 58,273,030 元之 93.38%。
- (2) 地籍登記測量及管理：上年度預算數 1,612,000 元，實際執行數 27,587 元，占預算分配數 168,125 元之 16.41%。
- (3) 營建工程：上年度預算數 1,158,000 元，實際執行數 0 元，占預算分配數 11,000 元之 0.00%。
- (4) 其他設備：上年度預算數 1,239,000 元，實際執行數 275,524 元，占預算分配數 277,640 元之 99.24%。

三、本年度施政(業務及工作)計畫重點及預算提要：

臺北市大安地政事務所

預 算 總 說 明

中華民國 112 年度

(一)本年度計畫重點及預期績效：

- 1.以提升服務品質為目標，力求行政革新，提供親切、便利、效率之服務。
- 2.「便捷地所、優質服務」為組織願景，落實「創意精心、服務貼心、專業用心、民眾安心」品質目標。
- 3.研修相關登記、測量法規，簡化各項土地登記業務，加強行政功能。
- 4.協助建構「網路新都」目標，落實網路受理各項地政業務。
- 5.賡續推展地籍測量作業自動化工作，提升行政效率。
- 6.加強人員培訓，提升專業知能，重視個人職能發展。
- 7.改善辦公室場地配置、軟硬體設施，提供民眾更輕鬆舒適的洽公空間。
- 8.善用社會資源，並賡續推動志工計畫，建立各項公共資訊服務網路，加強為民服務。
- 9.積極辦理定期、非定期之民意調查，並籌辦地政士座談會，確實掌握民意。
- 10.暢通申訴管道，重視民眾革新建言及陳情案件。

(二)本年度預算提要：

- 1.歲入部分共編列 224,662,000 元，包括罰金罰鍰 1,610,000 元、審查費 3,400,000 元、證照費 3,308,000 元、登記費 200,200,000 元，資料使用費 6,789,000 元、供應費 18,000 元、場地設施使用費 1,000 元、租金收入 9,324,000 元、廢舊物資售價 12,000 元。
- 2.歲出部分共編列 128,704,000 元，其中經常門預算 109,915,000 元，資本門預算 18,789,000 元，其明細如下：
 - (1)一般行政業務預算 108,479,000 元，包括人事費 99,491,000 元、業務費 8,988,000 元。
 - (2)地籍管理業務預算 1,436,000 元，全數係業務費。
 - (3)一般建築及設備預算 18,789,000 元，包括房屋建築及設備費 17,676,000 元、機械設備費 42,000 元、資訊軟硬體設備費 1,071,000 元。

本 頁 空 白

二、主 要 表

臺北市大安地政事務所

歲入預算表

中華民國112年度

單位：新臺幣千元

科 目				本年度預算數			上年度 預算數	前年度 決算數	本年度與 上年度比較	說 明	
款	項	目	節	名稱及編號	合計	經常門					資本門
				合 計	224,662	224,662	-	246,288	180,478	-21,626	
02				0400000000 罰款及賠償收入	1,610	1,610	-	1,782	1,384	-172	
	094			0419393000 臺北市大安地政事務所	1,610	1,610	-	1,782	1,384	-172	
		01		0419393010 罰金罰鍰及怠金	1,610	1,610	-	1,782	1,384	-172	
			01	04193930101 罰金罰鍰	1,610	1,610	-	1,782	1,384	-172	本年度預算數係土地建物登記逾期罰鍰收入。
03				0500000000 規費收入	213,716	213,716	-	235,170	172,633	-21,454	
	088			0519393000 臺北市大安地政事務所	213,716	213,716	-	235,170	172,633	-21,454	
		01		0519393010 行政規費收入	206,908	206,908	-	228,362	166,350	-21,454	
			01	05193930101 審查費	3,400	3,400	-	3,200	4,195	200	本年度預算數係土地複丈費收入及建物測量費收入。
			02	05193930102 證照費	3,308	3,308	-	3,662	2,802	-354	本年度預算數係土地建物登記書狀及工本費收入。
			03	05193930103 登記費	200,200	200,200	-	221,500	159,353	-21,300	本年度預算數係土地建物所有權第1次登記費收入及土地建物權利變更登記費收入。
		02		05193930300 使用規費收入	6,808	6,808	-	6,808	6,283	-	
			01	05193930303 資料使用費	6,789	6,789	-	6,789	6,249	-	本年度預算數內容較上年度無增減。
			02	05193930305 供應費	18	18	-	18	32	-	本年度預算數係販售土地界標收入。

臺北市大安地政事務所

歲入預算表

中華民國112年度

單位：新臺幣千元

科 目				本年度預算數			上年度 預算數	前年度 決算數	本年度與 上年度比較	說 明
款	項	目	節	名稱及編號	合計	經常門				
04	103	01	03	05193930306 場地設施使用費	1	1	-	1	2	- 本年度預算數內容較上年度無增減。
				07000000000 財產收入	9,336	9,336	-	9,336	6,460	-
				07193930000 臺北市大安地政事務所	9,336	9,336	-	9,336	6,460	-
				07193930100 財產孳息	9,324	9,324	-	9,324	6,442	-
				07193930103 租金收入	9,324	9,324	-	9,324	6,442	- 本年度預算數內容較上年度無增減。
				07193930500 廢舊物資售價	12	12	-	12	18	-
				07193930501 廢舊物資售價	12	12	-	12	18	- 本年度預算數係廢舊物品報廢變賣收入。
				12000000000 其他收入	-	-	-	-	1	-
				12193930000 臺北市大安地政事務所	-	-	-	-	1	-
				12193930200 雜項收入	-	-	-	-	1	-
08	095	01	12193930201 收回以前年度歲出	-	-	-	-	1	- 前年度決算數係收回以前年度裁罰案件行政執行郵資，本年度及上年度均無預算數。	

臺北市大安地政事務所

歲出預算表

中華民國112年度

單位：新臺幣千元

款	項	目	節	名稱及編號	本年度預算數			上年度預算數	前年度決算數	本年度與上年度比較	說明
					合計	經常門	資本門				
19				00190000000 臺北市政府地政局主管	128,704	109,915	18,789	105,424	103,089	23,280	
	004			00193930000 臺北市大安地政事務所	128,704	109,915	18,789	105,424	103,089	23,280	
		01		37193930100 一般行政	108,479	108,479	-	101,415	99,758	7,064	
			01	37193930101 行政管理	108,479	108,479	-	101,415	99,758	7,064	本年度預算數內容與上年度之比較如下： 1.人事費99,491,000元，較上年度增加6,653,000元，主要係增列足額提撥勞工退休準備金及依實際需要核實編列。 2.新增檔案掃描、建檔及編目等作業費430,400元。 3.新增職工一般健康檢查45,000元。 4.公文封套及檔案夾20,000元，較上年度增加16,000元。 5.退休人員退休紀念品10,000元，較上年度減少25,000元。 6.減列辦公大樓停車場房屋稅153,000元。 7.其他合共8,482,600元，較上年度增加97,600元。
		02		37193935100 地籍管理	1,436	1,436	-	1,612	1,350	-176	
			01	37193935102 地籍登記測量及管理	1,436	1,436	-	1,612	1,350	-176	本年度預算數內容與上年度之比較如下： 1.測量業務用各式消耗品152,300元，較上年度增加30,000元。 2.員工外出洽公所需交通費35,330元，較上年度減少40,000元。 3.印製權利書狀用紙638,698元，較上年度減少176,000元。 4.其他合共609,672元，較上年度增加10,000元。
		03		37193939000 一般建築及設備	18,789	-	18,789	2,397	1,981	16,392	
			01	37193939002 營建工程	17,676	-	17,676	1,158	-	16,518	本年度編列辦公大樓耐震補強工程分攤款如列數，本工程係111-112年度連續工程。
			02	37193939004 其他設備	1,113	-	1,113	1,239	1,981	-126	本年度編列個人電腦租賃費、網路及資訊周邊設備、套裝軟體及汰換電動打孔機等，共計

臺北市大安地政事務所

歲出預算表

中華民國112年度

單位：新臺幣千元

科 目				本年度預算數			上年度 預算數	前年度 決算數	本年度與 上年度比較	說 明
款	項	目	節	名稱及編號	合計	經常門				
										1,113,000元。

三、附 屬 表

臺北市大安地政事務所

歲入項目說明提要與預算明細表

經常門

中華民國112年度

單位：新臺幣元

	來源別子目及細目與編號	承辦單位	登記課	預算金額	
罰金罰鍰及怠金—罰金罰鍰	04193930101 罰金罰鍰及怠金-罰金罰鍰			1,610,000元	罰金罰鍰及怠金—罰金罰鍰
歲入項目說明	<p>一、項目內容： 土地登記費罰鍰係土地建物權利變更逾期登記，於申請辦理登記時徵收。</p> <p>二、法令依據： 土地法第73條。</p> <p>三、計算方法： 1,610,000元*1年=1,610,000元。</p> <p>四、實施進度： 民國112年1月1日起至112年12月31日止。</p> <p>五、完成方法： 隨申請案件徵收，依規定解繳市庫。</p> <p>六、預期成果： 參照以前年度執行情形，估計本年度可達成預算數額。</p>				

臺北市大安地政事務所

歲入項目說明提要與預算明細表

經常門

中華民國112年度

單位：新臺幣元

	科目名稱及編號	單位	數量	單價	預算數	說明及收入依據
罰金罰鍰及怠金—罰金罰鍰	合計				1,610,000	
	04193930101 罰金罰鍰	年	1	1,610,000	1,610,000	土地建物登記逾期罰鍰收入。 收入依據：土地法第73條。

罰金罰鍰及怠金—罰金罰鍰

臺北市大安地政事務所

歲入項目說明提要與預算明細表

經常門

中華民國112年度

單位：新臺幣元

	來源別子目及細目與編號	承辦單位	測量課	預算金額	
行政規費收入—審查費	05193930101 行政規費收入-審查費			3,400,000元	行政規費收入—審查費
歲入項目說明	<p>一、項目內容： 審查費係依土地複丈、建物測量勘測之事實發生，於申請辦理時徵收。</p> <p>二、法令依據： 地籍測量實施規則第209條及第268條。</p> <p>三、計算方法： 1.土地複丈費收入2,500,000元*1年=2,500,000元。 2.建物測量費收入900,000元*1年=900,000元。</p> <p>四、實施進度： 民國112年1月1日起至112年12月31日止。</p> <p>五、完成方法： 隨申請案件徵收，依規定解繳市庫。</p> <p>六、預期成果： 參照以前年度執行情形，估計本年度可達成預算數額。</p>				

臺北市大安地政事務所

歲入項目說明提要與預算明細表

經常門

中華民國112年度

單位：新臺幣元

科目名稱及編號	單位	數量	單價	預算數	說明及收入依據
合計				3,400,000	
05193930101 審查費	年	1	2,500,000	2,500,000	土地複丈費收入。 收入依據：地籍測量實施規則第209條。
	年	1	900,000	900,000	建物測量費收入。 收入依據：地籍測量實施規則第268條。

行政規費收入—審查費

行政規費收入—審查費

臺北市大安地政事務所

歲入項目說明提要與預算明細表

經常門

中華民國112年度

單位：新臺幣元

	來源別子目及細目與編號	承辦單位	登記課	預算金額	
行政規費收入—證照費	05193930102 行政規費收入-證照費			3,308,000元	行政規費收入—證照費
歲入項目說明	<p>一、項目內容： 土地建物登記書狀費及工本費收入。</p> <p>二、法令依據： 土地法第67條及第79條之2。</p> <p>三、計算方法： 80元*41,350張=3,308,000元。</p> <p>四、實施進度： 民國112年1月1日起至112年12月31日止。</p> <p>五、完成方法： 隨申請案件徵收，依規定解繳市庫。</p> <p>六、預期成果： 參照以前年度執行情形，估計本年度可達成預算數額。</p>				

臺北市大安地政事務所

歲入項目說明提要與預算明細表

經常門

中華民國112年度

單位：新臺幣元

	科目名稱及編號	單位	數量	單價	預算數	說明及收入依據
行政規費收入—證照費	合計				3,308,000	
	05193930102 證照費	張	41,350	80	3,308,000	土地建物登記書狀及工本費收入。 收入依據：土地法第67條及第79條之2。

行政規費收入—證照費

臺北市大安地政事務所

歲入項目說明提要與預算明細表

經常門

中華民國112年度

單位：新臺幣元

	來源別子目及細目與編號	05193930103 行政規費收入-登記費	承辦單位	登記課	預算金額	200,200,000元	
行政規費收入—登記費	<p>一、項目內容： 係依土地建物所有權第1次登記、變更登記、他項權利設定及權利內容變更登記等之事實發生，於申請辦理登記時徵收。</p> <p>二、法令依據： 土地法第65條、第76條及其他有關法令。</p> <p>三、計算方法： 1.土地建物所有權第1次登記費收入3,000,000元*1年=3,000,000元。 2.土地建物權利變更登記費收入197,200,000元*1年=197,200,000元。</p> <p>四、實施進度： 民國112年1月1日起至112年12月31日止。</p> <p>五、完成方法： 隨申請案件徵收，依規定解繳市庫。</p> <p>六、預期成果： 參照以前年度執行情形，估計本年度可達成預算數額。</p>						行政規費收入—登記費
歲入項目說明							

臺北市大安地政事務所

歲入項目說明提要與預算明細表

經常門

中華民國112年度

單位：新臺幣元

	科目名稱及編號	單位	數量	單價	預算數	說明及收入依據
行政規費收入—登記費	合計				200,200,000	
	05193930103 登記費	年	1	3,000,000	3,000,000	土地建物所有權第1次登記費收入，按權利價值千分之二計徵。 收入依據：土地法第65條。
		年	1	197,200,000	197,200,000	土地建物權利變更登記費收入，按申報地價或權利價值千分之一計徵。 收入依據：土地法第76條。

行政規費收入—登記費

臺北市大安地政事務所

歲入項目說明提要與預算明細表

經常門

中華民國112年度

單位：新臺幣元

	來源別子目及細目與編號	承辦單位	預算金額
使用規費收入—資料使用費	05193930303 使用規費收入-資料使用費	地籍資料課	6,789,000元
歲入項目說明	<p>一、項目內容： 1.電子處理地籍資料閱覽費收入。 2.地籍資料謄本列(影)印費收入。 3.登記申請書及其附件影印工本費收入。 4.寄發民眾網路申請謄本郵資收入。</p> <p>二、法令依據： 土地法第79條之2及臺北市政府及所屬機關學校提供政府資訊收費標準第5條。</p> <p>三、計算方法： 1.電子處理地籍資料閱覽費收入20元*16,188筆=323,760元。 2.地籍資料謄本費收入(電腦列印)20元*318,023張=6,360,460元。 3.地籍登記謄本費收入(人工影印)5元*19,200張=96,000元。 4.登記申請書及其附件影印工本費收入10元*620張=6,200元。 5.寄發民眾網路申請謄本郵資收入43元*5件*12月=2,580元。</p> <p>四、實施進度： 民國112年1月1日起至112年12月31日止。</p> <p>五、完成方法： 隨申請案件徵收，依規定解繳市庫。</p> <p>六、預期成果： 參照以前年度執行情形，估計本年度可達成預算數額。</p>		

使用規費收入—資料使用費

臺北市大安地政事務所

歲入項目說明提要與預算明細表

經常門

中華民國112年度

單位：新臺幣元

	科目名稱及編號	單位	數量	單價	預算數	說明及收入依據
使用規費收入—資料使用費	合計				6,789,000	
	05193930303 資料使用費	筆	16,188	20	323,760	電子處理地籍資料閱覽費收入。 收入依據：土地法第79條之2。
		張	318,023	20	6,360,460	地籍資料謄本費收入(電腦列印)。 收入依據：土地法第79條之2。
		張	19,200	5	96,000	地籍登記謄本費收入(人工影印)。 收入依據：土地法第79條之2。
		張	620	10	6,200	登記申請書及其附件影印工本費收入。 收入依據：土地法第79條之2。
	件、月	5x12		43	2,580	寄發民眾網路申請謄本郵資收入。 收入依據：臺北市政府及所屬機關學校提供政府資訊收費標準第5條。

臺北市大安地政事務所

歲入項目說明提要與預算明細表

經常門

中華民國112年度

單位：新臺幣元

	來源別子目及細目與編號	承辦單位	測量課	預算金額	
使用規費收入—供應費	05193930305 使用規費收入-供應費			18,000元	使用規費收入—供應費
歲入項目說明	<p>一、項目內容： 販售土地界標收入。</p> <p>二、法令依據： 界標管理辦法第6條、臺北市土地界標申購辦法第4條。</p> <p>三、計算方法： 1.販售塑膠土地界標收入45元*180支=8,100元。 2.販售鋼釘土地界標收入10元*990支=9,900元。</p> <p>四、實施進度： 民國112年1月1日起至112年12月31日止。</p> <p>五、完成方法： 隨申請案件徵收，依規定解繳市庫。</p> <p>六、預期成果： 參照以前年度執行情形，估計本年度可達成預算數額。</p>				

臺北市大安地政事務所

歲入項目說明提要與預算明細表

經常門

中華民國112年度

單位：新臺幣元

	科目名稱及編號	單位	數量	單價	預算數	說明及收入依據
使用規費收入—供應費	合計				18,000	
	05193930305 供應費	支	180	45	8,100	販售塑膠土地界標收入。 收入依據：界標管理辦法第6條。
		支	990	10	9,900	販售鋼釘土地界標收入。 收入依據：界標管理辦法第6條。

使用規費收入—供應費

臺北市大安地政事務所

歲入項目說明提要與預算明細表

經常門

中華民國112年度

單位：新臺幣元

使用規費收入—場地設施使用費	來源別子目及細目與編號	05193930306 使用規費收入-場地設施使用費	承辦單位	地籍資料課、行政課	預算金額	1,000元	使用規費收入—場地設施使用費
歲入項目說明	<p>一、項目內容： 1.傳真機郵電費收入。 2.代客傳真服務收入。</p> <p>二、法令依據： 1.臺北市政府地政處80年11月26日北市地一字第34241號函。 2.臺北市政府地政處91年1月28日北市地一字第09130018900號函。</p> <p>三、計算方法： 1.傳真機郵電費收入8元*20張=160元。 2.代客傳真服務收入10元*84張=840元。</p> <p>四、實施進度： 民國112年1月1日起至112年12月31日止。</p> <p>五、完成方法： 按件徵收，依規定解繳市庫。</p> <p>六、預期成果： 參照以前年度執行情形，估計本年度可達成預算數額。</p>						

臺北市大安地政事務所

歲入項目說明提要與預算明細表

經常門

中華民國112年度

單位：新臺幣元

	科目名稱及編號	單位	數量	單價	預算數	說明及收入依據
使用規費收入—場地設施使用費	合計				1,000	
	05193930306 場地設施使用費	張	20	8	160	傳真機郵電費收入。 收入依據：臺北市政府地政處80年11月26日北市地一字第34241號函。
		張	84	10	840	代客傳真服務收入。 收入依據：臺北市政府地政處91年1月28日北市地一字第09130018900號函。

使用規費收入—場地設施使用費

臺北市大安地政事務所

歲入項目說明提要與預算明細表

經常門

中華民國112年度

單位：新臺幣元

	來源別子目及細目與編號	07193930103 財產孳息-租金收入	承辦單位	行政課	預算金額	9,324,000元	
財產孳息—租金收入	<p>一、項目內容： 1.辦公大樓地下停車場以標租方式提供民眾停車收入。 2.為便民服務設置影印機場地使用費收入。 3.為便民服務設置停車費自動繳費機場地使用費收入。</p> <p>二、法令依據： 1.臺北市市有財產管理自治條例第21條但書及第66條規定。 2.臺北市市有公用房地提供使用辦法。</p> <p>三、計算方法： 1.辦公大樓地下停車場以標租方式提供民眾停車收入9,300,000元 * 1年 = 9,300,000元。 2.影印機場地使用費收入1,000元*12月=12,000元。 3.停車費自動繳費機場地使用費收入1,000元*12月=12,000元。</p> <p>四、實施進度： 民國112年1月1日起至112年12月31日止。</p> <p>五、完成方法： 依法標租收取租金並依規定解繳市庫。</p> <p>六、預期成果： 紓解本市停車需求並收取租金增加市庫收入。</p>						財產孳息—租金收入
歲入項目說明							

臺北市大安地政事務所

歲入項目說明提要與預算明細表

經常門

中華民國112年度

單位：新臺幣元

	科目名稱及編號	單位	數量	單價	預算數	說明及收入依據
財產孳息—租金收入	合計				9,324,000	
	07193930103 租金收入	年	1	9,300,000	9,300,000	停車場租金收入，每3個月為1期，每期2,325,000元計收。 收入依據：臺北市市有財產管理自治條例第21條但書及第66條
		月	12	1,000	12,000	影印機場地使用費收入。 收入依據：臺北市市有公用房地提供使用辦法。
		月	12	1,000	12,000	停車費自動繳費機場地使用費收入。 收入依據：臺北市市有公用房地提供使用辦法。

財產孳息—租金收入

臺北市大安地政事務所

歲入項目說明提要與預算明細表

經常門

中華民國112年度

單位：新臺幣元

廢舊物資售價 — 廢舊物資售價	來源別子目及 細目與編號	07193930501 廢舊物資售價-廢舊物資售價	承辦單位	行政課	預算金額	12,000元
歲 入 項 目 說 明	<p>一、項目內容： 廢舊物品變賣收入。</p> <p>二、法令依據： 臺北市市有財產管理自治條例。</p> <p>三、計算方法： 12,000元*1年=12,000元。</p> <p>四、實施進度： 民國112年1月1日起至112年12月31日止。</p> <p>五、完成方法： 於變賣時，依規定解繳市庫。</p> <p>六、預期成果： 參照以前年度執行情形，估計本年度可達成預算數額。</p>					

廢舊物資售價
—
廢舊物資售價

臺北市大安地政事務所

歲入項目說明提要與預算明細表

經常門

中華民國112年度

單位：新臺幣元

科目名稱及編號	單位	數量	單價	預算數	說明及收入依據
合計				12,000	
07193930501 廢舊物資售價	年	1	12,000	12,000	廢舊物品報廢變賣收入。 收入依據：臺北市市有財產 管理自治條例。

廢舊物資售價—廢舊物資售價

廢舊物資售價—廢舊物資售價

臺北市大安地政事務所

歲出計畫說明提要與各項費用明細表

中華民國112年度

單位：新臺幣元

一般行政 — 行政管理	業務計畫及工作計畫 名稱與編號	37193930101 一般行政-行政管理	承辦 單位	行政課、研考、資訊課、 主計機構、人事機構	預算 金額	108,479,000元	一般行政 — 行政管理
歲出計畫 說明	<p>一、計畫內容： 1.辦理文書、收發、印信、檔案、庶務、出納、財產物品、各項地政規費徵解等之管理及設置服務臺輔導人民申請登記案件事項。 2.辦理歲計、會計及統計工作。 3.辦理人事管理工作。 4.辦理研考、行政革新工作及公文處理檢核及為民服務工作考核。 5.辦理地政資料電腦主機系統維護管理，所內電腦軟、硬體管理及維護，電腦耗材採購及管理，地籍資料列印及備援等工作。</p> <p>二、預期成果： 1.順利完成機關管理工作及解答各項疑問，以達成為民服務之目標。 2.完成預(概)、決算及預算執行績效報告、會計報告等財務資訊。 3.完成人事任免、差勤、陞遷、獎懲、考績、退休等事項。 4.完成公文查核及本所業務之研究發展考核等事項，藉以提高行政效能，達成為民服務之目標。 5.地政業務資訊化，迅速且精確提供洽公民眾所需資料，提高行政效能。</p>						
	分支計畫及用途別科目	單位	數量	單價	預算數	說 明	
	合計				108,479,000	較上年度預算數101,415,000元，增加7,064,000元。	
	01人員維持費				99,491,000	較上年度預算數92,838,000元，增加6,653,000元。	
	1000 人事費				99,491,000		
	1015 法定編制人員待遇	年	1	47,775,251	47,775,251	職員76人薪津(詳人事費分析表)。	
	1025 技工及工友待遇	年	1	12,965,213	12,965,213	職工32人工資(詳人事費分析表)。	
	1030 獎金	年	1	6,751,023	6,751,023	依考績法規定核發之獎金。	
		年	1	7,732,896	7,732,896	依規定核發年終工作獎金。	
	1035 其他給與	年	1	1,635,000	1,635,000	休假補助費。	
		人、月	72×12	630	544,320	員工上下班交通費。	

臺北市大安地政事務所

歲出計畫說明提要與各項費用明細表

中華民國112年度

單位：新臺幣元

分支計畫及用途別科目	單位	數量	單價	預算數	說明
一般行政—行政管理	人、月	6×12	1,008	72,576	員工上下班交通費。
	人、月	12×12	1,176	169,344	員工上下班交通費。
	人、月	13×12	1,260	196,560	員工上下班交通費。
	人、月	17×12	2,000	408,000	測量工作費。
	1040 加班值班費			2,609,824	
	年	1	617,271	617,271	辦理各項業務超時加班費。
	年	1	1,992,553	1,992,553	不休假出勤加班費。
	1045 退休退職給付			718,675	
	年	1	718,675	718,675	職工1人退職之退職金。
	1050 退休離職儲金			11,210,581	
年	1	4,699,673	4,699,673	提撥退撫基金。	
年	1	6,510,908	6,510,908	提撥勞工退休準備金。	
1055 保險			6,701,737		
年	1	3,839,213	3,839,213	職員及職工健保費。	
年	1	1,574,660	1,574,660	職員公保費。	
年	1	1,287,864	1,287,864	職工勞保費。	
02一般業務				5,518,000	較上年度預算數5,205,000元，增加313,000元。
2000 業務費				5,518,000	
2006 水電費				1,538,513	
年	1	40,000	40,000	辦公大樓水費。	
年	1	1,498,513	1,498,513	辦公大樓電費。	
2009 通訊費				550,800	
部、月	24×12	600	172,800	公務用電話費。	
年	1	378,000	378,000	公務用郵資。	
2024 稅捐及規費				56,380	
年	1	33,690	33,690	公務車輛使用牌照稅(詳公務車輛明細表)。	
年	1	2,500	2,500	影印機及停車場繳費機場地地價稅及房屋稅。	

臺北市大安地政事務所

歲出計畫說明提要與各項費用明細表

中華民國112年度

單位：新臺幣元

分支計畫及用途別科目	單位	數量	單價	預算數	說明
2027 保險費	年	1	1,350	1,350	公務車輛檢驗費(詳公務車輛明細表)。
	年	1	18,840	18,840	公務車輛燃料使用費(詳公務車輛明細表)。
	年	1	21,435	21,435	公務車輛保險費(詳公務車輛明細表)。
2036 按日按件計資酬金	人、年	27x1	120	3,240	志工保險費。
	年	1	29,000	29,000	建築物消防安全設備及公共安全檢查費用。
2039 委辦費				430,400	
2051 物品	年	1	430,400	430,400	檔案掃描、建檔及編目等作業費(新增)。
	年	1	17,000	17,000	省能照明設施耗材。
2054 一般事務費	年	1	70,944	70,944	公務車輛油料費(詳公務車輛明細表)。
				1,580,374	
	坪、月	1760x12	37.78	797,914	辦公大樓清潔維持費。
	年	1	19,156	19,156	研考用手冊及表報等。
	張	32,540	1	32,540	印製地政業務用收入憑證。
	年	1	50,000	50,000	為民服務宣導費用。
	臺、月	12x12	240	34,560	悠遊卡繳費清分服務費。
	年	1	20,000	20,000	公文封套及檔案夾。
	臺、月、張	5x12x4969	0.6	178,884	影印機使用費。
	人、月	76x12	360	328,320	統籌業務費，按職員每人每月360元編列。
人、月	32x12	50	19,200	統籌業務費，按駕駛、技工、工友每人每月50元編列。	

臺北市大安地政事務所

歲出計畫說明提要與各項費用明細表

中華民國112年度

單位：新臺幣元

分支計畫及用途別科目	單位	數量	單價	預算數	說明	
一般行政—行政管理 2063 房屋建築養護費	人次	20	100	2,000	逾時誤餐餐盒費用。	
	人次	540	120	64,800	志工餐點及交通補助。	
	年	1	33,000	33,000	民眾刷卡手續費。	
				194,810		
	年	1	4,510	4,510	辦公房舍修繕費(鋼筋混凝土建造共1760坪，30坪以內部分)。	
	年	1	190,300	190,300	辦公房舍修繕費(鋼筋混凝土建造共1760坪，超過30坪部分)。	
	2066 車輛及辦公器具養護費				114,591	
		年	1	27,552	27,552	辦公機具養護費。
		年	1	87,039	87,039	公務車輛養護費(詳公務車輛明細表)。
	2069 設施及機械設備養護費				804,473	
年		1	774,473	774,473	公共設備管理養護費。	
年		1	30,000	30,000	測量儀器設備養護費。	
2072 國內旅費				6,200		
	人、天	2×2	1,550	6,200	國內出差旅費。	
2084 短程車資				1,440		
	年	1	1,440	1,440	員工外出洽公所需交通費。	
2093 特別費				98,400		
	月	12	8,200	98,400	主任特別費。	
05會計業務				3,000	較上年度預算數3,000元，無增減。	
2000 業務費				3,000		
2054 一般事務費				2,880		
	年	1	2,680	2,680	會計業務表冊及文具用品。	
2084 短程車資	人次	2	100	200	逾時誤餐餐盒費用。	
	年	1	120	120	員工外出洽公所需交通費。	

臺北市大安地政事務所

歲出計畫說明提要與各項費用明細表

中華民國112年度

單位：新臺幣元

分支計畫及用途別科目	單位	數量	單價	預算數	說明
06人事業務				367,000	較上年度預算數350,000元，增加17,000元。
2000 業務費				367,000	
2036 按日按件計資酬金	節	4	2,000	8,000	員工訓練講師鐘點費。
2054 一般事務費	年	1	3,600	3,600	人事業務表冊及文具用品。
	年	1	84,000	84,000	保全費用。
	人、年	108x1	2,000	216,000	文康活動費。
	人	2	5,000	10,000	退休人員退休紀念品。
	人次	3	100	300	逾時誤餐餐盒費用。
	人、次	10x1	4,500	45,000	職工一般健康檢查(新增)。
2084 短程車資	年	1	100	100	員工外出洽公所需交通費。
08資訊業務				3,100,000	較上年度預算數3,019,000元，增加81,000元。
2000 業務費				3,100,000	
2003 教育訓練費	年	1	52,000	52,000	資訊教育訓練費(新增)。
2009 通訊費	年	1	330,696	330,696	專線通訊費。
2018 資訊服務費	年	1	235,000	235,000	資訊安全管理系統(ISMS)輔導及換證重審案。
	年	1	1,022,570	1,022,570	電腦及周邊設備維護費。
	年	1	530,000	530,000	地政資料中心維運管理服務案。
2051 物品	年	1	871,298	871,298	電腦耗材。
	年	1	14,836	14,836	電腦圖書費。

臺北市大安地政事務所

歲出計畫說明提要與各項費用明細表

中華民國112年度

單位：新臺幣元

分支計畫及用途別科目	單位	數量	單價	預算數	說明
2054 一般事務費	組	1	30,000	30,000	資訊用品及零組件(新增)。
				1,200	
2072 國內旅費	人次	12	100	1,200	逾時誤餐餐盒費用。
	人、天	2x4	1,550	12,400	國內出差旅費。

一般行政—行政管理

一般行政—行政管理

臺北市大安地政事務所

歲出計畫說明提要與各項費用明細表

中華民國112年度

單位：新臺幣元

地籍管理 — 地籍登記測量及管理	業務計畫及工作計畫 名稱與編號	37193935102 地籍管理-地籍登記測量及管理	承辦 單位	登記課、測量課、地籍資料課	預算 金額	1,436,000元	地籍管理 — 地籍登記測量及管理
歲出計畫說明	<p>一、計畫內容：</p> <ol style="list-style-type: none"> 1.辦理土地及建物移轉登記、他項權利設定及塗銷登記、建物所有權第1次登記、未辦繼承登記、地籍清理業務、登記費罰鍰作業及標示變更登記等案件。 2.受理人民建物測量、土地複丈、地目變更之申請。 3.配合地方法院鑑定測量及各機關囑託土地複丈及建物測量。 4.地籍圖及建物平面圖謄本核發事項及其他業務計畫有關土地複丈及建物測量等事項。 5.辦理地籍資料登簿、校對、謄本核發、所有權狀發放、登記簿倉庫管理及登記檔案管理等。 <p>二、預期成果：</p> <ol style="list-style-type: none"> 1.各類案件均能依限辦理完成，加強地籍管理，改進審核業務，減少補正及駁回率，增加便民服務。 2.確保人民產權並防止土地鑑界糾紛及配合現階段土地政策之推行。 3.為期使地政業務資料電腦化，俾使市民所有申請案件，更能精確、迅速取得且減少人為弊端，保障市民權益。 						
分支計畫及用途別科目		單位	數量	單價	預算數	說 明	
合計					1,436,000	較上年度預算數1,612,000元，減少176,000元。	
02地籍登記					202,000	較上年度預算數202,000元，無增減。	
2000 業務費					202,000		
2009 通訊費		年	1	18,000	18,000	申辦案件簡訊通知費。	
2036 按日按件計資酬金		年	1	60,000	60,000	登記業務訴訟費。	
		年	1	3,000	3,000	大陸地區公證書查證費。	
2051 物品		年	1	50,000	50,000	登記業務用章戳等消耗品。	
2054 一般事務費		年	1	43,500	43,500	登記用書表及便民文宣等。	
		年	1	5,000	5,000	依規費法第18條規定支付民眾利息費用。	
		人次	30	100	3,000	逾時誤餐餐盒費用。	

臺北市大安地政事務所

歲出計畫說明提要與各項費用明細表

中華民國112年度

單位：新臺幣元

分支計畫及用途別科目	單位	數量	單價	預算數	說明		
地籍管理 — 地籍登記 測量及 管理	2072 國內旅費	人、天	3×4	1,550	18,600	地籍管理 — 地籍登記 測量及 管理	
					18,600		國內出差旅費。
	2084 短程車資	年	1	900	900		員工外出洽公所需交通費。
	03地籍測量				403,000		較上年度預算數403,000元，無增減。
	2000 業務費				403,000		
	2036 按日按件計資酬金	年	1	60,000	60,000		測量業務訴訟費。
	2045 國內組織會費	年	1	5,000	5,000		中華民國地籍測量學會團體會員常年會費。
	2051 物品	年	1	152,300	152,300		測量業務用各式消耗品。
		年	1	15,000	15,000		制式土地界標。
	2054 一般事務費	年	1	46,720	46,720		測量業務用書表圖紙等。
	年	1	54,000	54,000	儀器校對費。		
	人次	84	100	8,400	逾時誤餐餐盒費用。		
2072 國內旅費	人、天	6×3	1,550	27,900	27,900	國內出差旅費。	
2084 短程車資	年	1	33,680	33,680	員工外出洽公所需交通費。		
04地籍資料管理				831,000	較上年度預算數1,007,000元，減少176,000元。		
2000 業務費				831,000			
2051 物品	年	1	91,942	91,942	地籍檔案整理用章戳及各項耗材。		
2054 一般事務費				727,458			

臺北市大安地政事務所

歲出計畫說明提要與各項費用明細表

中華民國112年度

單位：新臺幣元

分支計畫及用途別科目	單位	數量	單價	預算數	說明
地籍管理 — 地籍登記測量及管理	年	1	638,698	638,698	印製權利書狀用紙。
	次	1	3,000	3,000	地籍檔案倉庫消毒防蟲費。
	年	1	84,460	84,460	地籍資料管理用書表簿冊。
	人次	13	100	1,300	逾時誤餐餐盒費用。
	2072 國內旅費			10,850	
	人、天	7x1	1,550	10,850	國內出差旅費。
2084 短程車資				750	
	年	1	750	750	員工外出洽公所需交通費。

臺北市大安地政事務所

歲出計畫說明提要與各項費用明細表

中華民國112年度

單位：新臺幣元

一般建築及設備—營建工程	業務計畫及工作計畫 名稱與編號	37193939002 一般建築及設備-營建工程	承辦 單位	行政課	預算 金額	17,676,000元	一般建築及設備—營建工程
	歲出計畫說明	<p>一、計畫內容： 辦理辦公大樓耐震補強工程。</p> <p>二、預期成果： 提升公有建築物耐震能力，確保地震災害發生後，持續發揮公有建築物之機能。</p>					
分支計畫及用途別科目		單位	數量	單價	預算數	說 明	
合計					17,676,000	較上年度預算數1,158,000元，增加16,518,000元。	
11其他修建工程					17,676,000	較上年度預算數1,158,000元，增加16,518,000元。	
3000 設備及投資					17,676,000	01-辦公大樓耐震補強工程 本工程係111-112年度連續性工程，由本所主辦，臺北市建築管理工程處合併參建，總經費33,071,000元，本所分攤56.95%，分攤總經費18,834,000元，除至上年度已編列1,158,000元外，本年度續編最後1年經費17,676,000元，其各年度資金需求詳如後附分年資金需求表。	
3010 房屋建築及設備費					17,676,000		
		式	1	179,000	179,000	工程管理費。	
		式	1	16,915,000	16,915,000	施工費。	
		式	1	582,000	582,000	委託監造服務費。	

臺北市大安地政事務所

歲出計畫說明提要與各項費用明細表

中華民國112年度

單位：新臺幣元

一般建築及設備—其他設備	業務計畫及工作計畫名稱與編號	37193939004 一般建築及設備-其他設備	承辦單位	地籍資料課、資訊課	預算金額	1,113,000元	一般建築及設備—其他設備
歲出計畫說明	<p>一、計畫內容： 辦理汰換電動打孔機及電腦相關設備等之採購。</p> <p>二、預期成果： 如期完成設備購置，以期地政業務迅速化，提高工作效率及業務準確性，進而提升為民服務品質。</p>						
	分支計畫及用途別科目	單位	數量	單價	預算數	說 明	
	合計				1,113,000	較上年度預算數1,239,000元，減少126,000元。	
	04其他設備				1,113,000	較上年度預算數1,239,000元，減少126,000元。	
	3000 設備及投資				540,696		
	3020 機械設備費				42,000		
		臺	1	42,000	42,000	汰換電動打孔機。	
	3030 資訊軟硬體設備費				498,696		
		年	1	212,787	212,787	網路及資訊周邊設備。	
		年	1	285,413	285,413	套裝軟體。	
		年	1	496	496	配合預算編列至千元，增列進位數496元。	
					75,600	01-109年個人電腦租賃費 本項係109-114年度連續性計畫，總經費252,000元(不含109及110年度已編列183,120元)，除至上年度已編列75,600元外，本年度編列75,600元，餘100,800元編列於以後年度，其各年度資金需求詳如後附分年資金需求	

臺北市大安地政事務所

歲出計畫說明提要與各項費用明細表

中華民國112年度

單位：新臺幣元

分支計畫及用途別科目	單位	數量	單價	預算數	說明
3000 設備及投資				75,600	表。
3030 資訊軟硬體設備費				75,600	
	年	1	75,600	75,600	本年度所需電腦租賃費。
				158,424	02-110年個人電腦租賃費 本項係110-115年度連續性計畫，總經費699,706元(不含110年度已編列204,288元)，除至上年度已編列158,424元外，本年度編列158,424元，餘382,858元編列於以後年度，其各年度資金需求詳如後附分年資金需求表。
3000 設備及投資				158,424	
3030 資訊軟硬體設備費				158,424	
	年	1	158,424	158,424	本年度所需電腦租賃費。
				166,920	03-111年個人電腦租賃費 本項係111-116年度連續性計畫，總經費957,600元，除至上年度已編列171,360元外，本年度編列166,920元，餘619,320元編列於以後年度，其各年度資金需求詳如後附分年資金需求表。
3000 設備及投資				166,920	
3030 資訊軟硬體設備費				166,920	
	年	1	166,920	166,920	本年度所需電腦租賃費。
				171,360	04-112年個人電腦租賃費 本項係112-117年度連續性計畫，總經費957,600元，本年度編列171,360元，餘786,240元編列於以後年度，其各年度資金需求詳如後附分年資金需求表。
3000 設備及投資				171,360	
3030 資訊軟硬體設備費				171,360	
	年	1	171,360	171,360	本年度所需電腦租賃費。
				957,600	總工程費(或總經費)明細如下：

一般建築及設備—其他設備

一般建築及設備—其他設備

臺北市大安地政事務所

歲出計畫說明提要與各項費用明細表

中華民國112年度

單位：新臺幣元

分支計畫及用途別科目	單位	數量	單價	預算數	說明
一般建築及設備—其他設備	臺	28	34,200	957,600	桌上型電腦(含筆電)租賃費。

臺北市大安地政事務所

人 事 費 分 析 表

中華民國112年度

0137010100-民政支出-一般行政-行政管理

單位：新臺幣元

類別	預算員額	全年度人事費											備註	
		民意代表待遇	政務人員待遇	法定編制人員待遇	約聘僱人員待遇	技工及工友待遇	獎金	其他給與	加班值班費	退休退職給付	退休離職儲金	保險		合計
合計	108			47,775,251		12,965,213	14,483,919	3,025,800	2,609,824	718,675	11,210,581	6,701,737	99,491,000	
正式員額	76			47,775,251			11,584,458	1,123,000	1,433,553		4,699,673	4,722,059	71,337,994	
職員	76			47,775,251			11,584,458	1,123,000	1,433,553		4,699,673	4,722,059	71,337,994	
技工	29					11,677,493	2,593,311	464,000	491,000	718,675	5,295,170	1,789,540	23,029,189	
駕駛	1					429,240	107,310	16,000	23,840		457,858	56,972	1,091,220	
工友	2					858,480	198,840	32,000	44,160		757,880	133,166	2,024,526	
其他人事費								1,390,800	617,271				2,008,071	

四、參 考 表

臺北市大安地政事務所
歲出一級用途別科目分析表

中華民國112年度

單位：新臺幣千元

名稱及編號	合計	經常支出						資本支出					
		人事費	業務費	獎補助費	債務費	預備金	小計	人事費	業務費	設備及投資	獎補助費	預備金	小計
合計	128,704	99,491	10,424				109,915			18,789			18,789
37193930000 民政支出	128,704	99,491	10,424				109,915			18,789			18,789
37193930100 一般行政	108,479	99,491	8,988				108,479						
37193930101 行政管理	108,479	99,491	8,988				108,479						
37193935100 地籍管理	1,436		1,436				1,436						
37193935102 地籍登記測量及 管理	1,436		1,436				1,436						
37193939000 一般建築及設備	18,789								18,789				18,789
37193939002 營建工程	17,676								17,676				17,676
37193939004 其他設備	1,113								1,113				1,113

臺北市大安地政事務所

資本支出分析表

中華民國112年度

單位：新臺幣千元

名稱及編號	合計	設備及投資								其他資本支出	
		土地	房屋建築及設備	公共建設及設施	機械設備	運輸設備	資訊軟體設備	雜項設備	權利		投資
合計	18,789		17,676		42		1,071				
37193939000 一般建築及設備	18,789		17,676		42		1,071				
37193939002 營建工程	17,676		17,676								
37193939004 其他設備	1,113				42		1,071				

臺北市大安地政事務所

各項費用彙計表

中華民國112年度

單位：新臺幣元

工作計畫名稱及編號	37193930101 行政管理	37193935102 地籍登記測量 及管理	37193939002 營建工程	37193939004 其他設備	合 計	
第一、二級用途別 科目名稱及編號						
合 計	108,479,000	1,436,000	17,676,000	1,113,000	128,704,000	
100000人事費	99,491,000				99,491,000	
101500法定編制人員待遇	47,775,251				47,775,251	
102500技工及工友待遇	12,965,213				12,965,213	
103000獎金	14,483,919				14,483,919	
103500其他給與	3,025,800				3,025,800	
104000加班值班費	2,609,824				2,609,824	
104500退休退職給付	718,675				718,675	
105000退休離職儲金	11,210,581				11,210,581	
105500保險	6,701,737				6,701,737	
200000業務費	8,988,000	1,436,000			10,424,000	
200300教育訓練費	52,000				52,000	
200600水電費	1,538,513				1,538,513	
200900通訊費	881,496	18,000			899,496	
201800資訊服務費	1,787,570				1,787,570	
202400稅捐及規費	56,380				56,380	
202700保險費	24,675				24,675	
203600按日按件計資酬金	37,000	123,000			160,000	
203900委辦費	430,400				430,400	
204500國內組織會費		5,000			5,000	
205100物品	1,004,078	309,242			1,313,320	
205400一般事務費	1,943,354	888,078			2,831,432	
206300房屋建築養護費	194,810				194,810	
206600車輛及辦公器具養護費	114,591				114,591	
206900設施及機械設備養護費	804,473				804,473	
207200國內旅費	18,600	57,350			75,950	
208400短程車資	1,660	35,330			36,990	
209300特別費	98,400				98,400	
300000設備及投資			17,676,000	1,113,000	18,789,000	
301000房屋建築及設備費			17,676,000		17,676,000	
302000機械設備費				42,000	42,000	

臺北市大安地政事務所

各項費用彙計表

中華民國112年度

單位：新臺幣元

工作計畫名稱及編號	37193930101 行政管理	37193935102 地籍登記測量 及管理	37193939002 營建工程	37193939004 其他設備	合 計	
第一、二級用途別 科目名稱及編號						
303000資訊軟硬體設備費				1,071,000	1,071,000	

臺北市大安地政事務所

人 事 費 彙 計 表

中華民國112年度

單位：新臺幣元

類別	預算員額	全年度人事費											備註	
		民意代表待遇	政務人員待遇	法定編制人員待遇	約聘僱人員待遇	技工及工友待遇	獎金	其他給與	加班值班費	退休退職給付	退休離職儲金	保險		合計
合計	108			47,775,251		12,965,213	14,483,919	3,025,800	2,609,824	718,675	11,210,581	6,701,737	99,491,000	
正式員額	76			47,775,251			11,584,458	1,123,000	1,433,553		4,699,673	4,722,059	71,337,994	
職員	76			47,775,251			11,584,458	1,123,000	1,433,553		4,699,673	4,722,059	71,337,994	
技工	29					11,677,493	2,593,311	464,000	491,000	718,675	5,295,170	1,789,540	23,029,189	
駕駛	1					429,240	107,310	16,000	23,840		457,858	56,972	1,091,220	
工友	2					858,480	198,840	32,000	44,160		757,880	133,166	2,024,526	
其他人事費								1,390,800	617,271				2,008,071	

臺北市大安地政事務所

各項費用分攤表

中華民國112年度

單位：新臺幣元

科目名稱	預定完成 工作總數		合辦單位	分 方 攤 式	分攤 比 率 %	總經費	本 年 度 預 算 數					說 明
	單 位	數 量					設 備 及 投 資					
							合 計	施 工 費 用	工 程 管 理 費	委 費	外 用	
營建工程 辦公大樓 耐震補強 工程		2			100	33,071,000	31,038,000	29,701,000	315,000	1,022,000		
	式	1	臺北市大安地政事務所	依使用面積比例	56.95	18,834,000	17,676,000	16,915,000	179,000	582,000		本工程由本所主辦，係111-112年度連續性工程，總經費33,071,000元，本所分攤56.95%，分攤總經費18,834,000元，本年度編列17,676,000元。
	式	1	臺北市建築管理工程處	依使用面積比例	43.05	14,237,000	13,362,000	12,786,000	136,000	440,000		

臺北市大安地政事務所

公務車輛明細表

中華民國112年度

單位：新臺幣元

業務計畫 及工作計 畫名稱	車輛 數	車輛 種類	乘客 人數 (不含 司機)	購置 年月	汽缸總 排氣量 (立方 公分)	牌照稅 (全年)	燃料使 用費 (全年)	油料費(全年)			養 護 費	車輛 保 險 費	車輛 檢 驗 費	備註
								數量 (公升)	單價 (元)	金額				
一般行政 行政管理		現有車輛				33,690	18,840			70,944	87,039	21,435	1,350	
	1	輕型公務機 車	1	09802	50以下		300	144	32.0	4,608	1,620	435		063QFG
	1	客貨兩用車	4	10303	1801-2400	11,230	6,180	691	32.0	22,112	33,000	7,000	450	AGF-7075
	1	客貨兩用車	7	10303	1801-2400	11,230	6,180	691	32.0	22,112	33,000	7,000	450	AGF-7076
	1	客貨兩用車	7	10505	1801-2400	11,230	6,180	691	32.0	22,112	19,419	7,000	450	AND-5931
		合計					33,690	18,840			70,944	87,039	21,435	1,350

臺北市大安地政事務所
繼續性計畫分年資金需求表

中華民國112年度

單位：新臺幣元

計畫項目	全程計畫 總金額	分年資金需求							備註
		以前年度 預算數	112年度	113年度	114年度	115年度	116年度	117年度以後	
總計	20,743,306	1,563,384	18,076,944	400,944	350,544	232,930	118,560	-	
一般建築及設備	20,743,306	1,563,384	18,076,944	400,944	350,544	232,930	118,560	-	
營建工程	18,834,000	1,158,000	17,676,000	-	-	-	-	-	
其他修建工程	18,834,000	1,158,000	17,676,000	-	-	-	-	-	
辦公大樓耐震 補強工程	18,834,000	1,158,000	17,676,000	-	-	-	-	-	
其他設備	1,909,306	405,384	400,944	400,944	350,544	232,930	118,560	-	
其他設備	1,909,306	405,384	400,944	400,944	350,544	232,930	118,560	-	
109年個人 電腦租賃費	252,000	75,600	75,600	75,600	25,200	-	-	-	總經費不含109及 110年度已編列 183,120元
110年個人 電腦租賃費	699,706	158,424	158,424	158,424	158,424	66,010	-	-	總經費不含110年度 已編列204,288元
111年個人 電腦租賃費	957,600	171,360	166,920	166,920	166,920	166,920	118,560	-	

臺北市大安地政事務所

新興計畫分年資金需求表

中華民國112年度

單位：新臺幣元

計畫項目	全程計畫 總金額	分年資金需求							備註
		以前年度 預算數	112年度	113年度	114年度	115年度	116年度	117年度以後	
總計	957,600	-	171,360	174,720	174,720	174,720	174,720	87,360	
一般建築及設備	957,600	-	171,360	174,720	174,720	174,720	174,720	87,360	
其他設備	957,600	-	171,360	174,720	174,720	174,720	174,720	87,360	
其他設備	957,600	-	171,360	174,720	174,720	174,720	174,720	87,360	
112年個人 電腦租賃費	957,600	-	171,360	174,720	174,720	174,720	174,720	87,360	

歲出按職能及經

中華民國112

職能別分類	經濟性分類	經常支出							資本支出			
		受僱人員報酬	購買商品及勞務支出	債務利息	土地租金支出	經常移轉			經常支出合計	投資及增資		
						對企業	對非營利及民間機構	對政府		對國外	對營業基金	對非營業特種基金
總計		99,651	10,264						109,915			
01 一般公共事務		99,651	10,264						109,915			
02 防衛												
03 公共秩序與安全												
04 教育												
05 保健												
06 社會安全與福利												
07 住宅及社區服務												
08 娛樂、文化與宗教												
09 燃料與能源												
10 農、林、漁、牧業												
11 礦業、製造業及營造業												
12 運輸及通信												
13 其他經濟服務												
14 環境保護												
15 其他支出												

地政事務所

濟性綜合分類表

年度

單位：新臺幣千元

資本支出													總計	
資本移轉				土地購入	無形資產購入	固定資本形成						資本支出合計		
對企業	對非營利及民間機構	對政府	對國外			住宅	非住宅房屋	營建工程	運輸工具	資訊軟體	其他設備及機器			土地改良
							17,676			286	827		18,789	128,704
							17,676			286	827		18,789	128,704