

年度-預算案

機關編號

05-114

中華民國 113 年度

## 臺北市總預算案

### 臺北市立天文科學教育館單位預算

臺北市立天文科學教育館 編



# 臺北市立天文科學教育館

## 目次

中華民國 113 年度

一、預算總說明	第	1 頁
二、主要表		
(一)歲入預算表	第	5 頁
(二)歲出預算表	第	7 頁
三、附屬表		
(一)歲入項目說明提要與預算明細表	第	9 頁
(二)歲出計畫說明提要與各項費用明細表	第	19 頁
1. 一般行政		
行政管理	第	19 頁
2. 天文業務		
研究教育	第	26 頁
推廣教育	第	28 頁
展示教育	第	31 頁
視聽教育	第	34 頁
3. 一般建築及設備		
營建工程	第	36 頁
其他設備	第	38 頁
(三)人事費分析表	第	41 頁
四、參考表		
(一)歲出一級用途別科目分析表	第	43 頁
(二)資本支出分析表	第	44 頁
(三)各項費用彙計表	第	45 頁
(四)人事費彙計表	第	47 頁
(五)公務車輛明細表	第	48 頁
(六)繼續性計畫分年資金需求表	第	49 頁
(七)新興計畫分年資金需求表	第	50 頁
(八)歲出按職能及經濟性綜合分類表	第	52 頁



# 一、預算總說明



# 臺北市立天文科學教育館 預算總說明

中華民國113年度

## 一、現行法定職掌及組織系統圖：

(一) 機關主要職掌：本館前身為市立天文台奉行政院58年3月4日人政二字第0467號令核定，62年9月27日(62)教字第8119號修正，68年10月30日(68)教一字第1087號函核定修正，85年11月5日(85)府法三字第85075811號令廢止原天文台組織規程，更名為市立天文科學教育館，102年1月9日府授法綜字第10230094300號函核定修正，提供青少年教育及娛樂場所，以寓教於樂之方式推廣天文科學知識，輔助學校紮實地球科學知識，啟迪新知，增進國民科學文化水準，以發揮社會教育功能。

(二) 內部分層業務：天文科學教育館置館長1人，承教育局局長之命，綜理館務，下設4組4室，預算員額84人（包括職員73人、技工8人、工友3人），內部分層業務如下：

研究組：掌理天文觀測、記錄、研究、統計、網路管理、圖書管理、出版、國際連繫及資料交換等事項。

推廣組：掌理天文教育規劃、輔導、推廣、天文研習、學校天文教育及天文觀測室之開放等事項。

展示組：掌理本館展示主題之規劃與設計製作、展示設施之維護管理及天文營隊活動之辦理等事項。

視聽組：掌理全天域及立體劇場電影放映、天象節目製作、星象解說與儀器操作及維護等事項。

秘書室：掌理文書、檔案、出納、總務、財產之管理，研考及不屬於其他各單位之事項。

人事室：依法辦理人事管理事項。

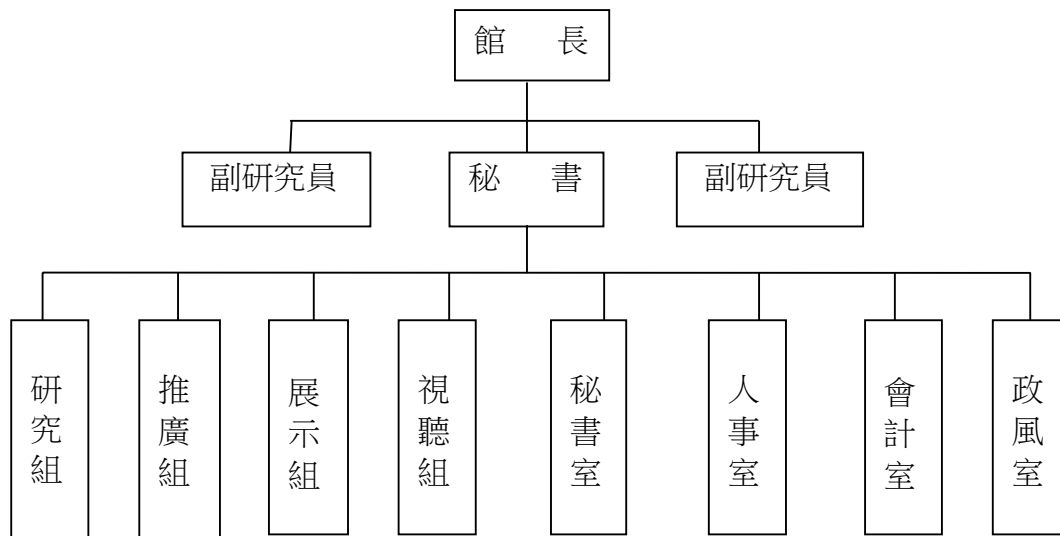
會計室：依法辦理歲計、會計及統計事項。

政風室：依法辦理政風事項。

臺北市立天文科學教育館  
預 算 總 說 明

中華民國113年度

(三) 組織系統圖：





# 臺北市立天文科學教育館

## 預 算 總 說 明

中華民國113年度

### 二、前年度及上年度已過期間計畫實施及預算執行情形：

#### (一)前年度計畫實施成果及決算辦理概況：

- 1.歲入部分：前年度歲入預算數39,289,000元，決算數37,254,407元，決算數約占預算數94.82%，短收數2,034,593元。
- 2.歲出部分：前年度歲出預算數190,343,000元，決算數184,313,512元，決算數約占預算數96.83%，賸餘數6,029,488元。

#### (二)上年度已過期間(112年度1月至112年度6月)計畫實施及預算執行概況：

##### 1.計畫實施：

截至112年度6月底止各項業務依照預定計畫辦理中。

##### 2.預算執行情形：截至112年度6月底止

###### 歲入部分：

- (1)罰款及賠償收入：上年度預算數10,000元，截至6月底止分配數5,000元，執行數為2,767元，執行率達55.34%。
- (2)規費收入：上年度預算數32,544,000元，截至6月底止分配數14,600,000元，執行數為21,178,197元，執行率達145.06%。
- (3)財產收入：上年度預算數576,000元，截至6月底止分配數288,000元，執行數為286,158元，執行率達99.36%。
- (4)其他收入：上年度預算數6,304,000元，截至6月底止分配數5,662,000元，執行數為5,707,927元，執行率達100.81%。

###### 歲出部分：

- (1)一般行政：上年度預算數130,135,000元，截至6月底止分配數75,832,000元，執行數為67,977,515元，執行率達89.64%。
- (2)天文業務：上年度預算數37,347,000元，截至6月底止分配數14,590,000元，執行數為12,777,980元，執行率達87.58%。
- (3)一般建築及設備：上年度預算數3,667,000元，截至6月底止分配數2,969,000元，執行數為2,570,420元，執行率達86.58%。

### 三、本年度施政計畫重點及預算提要：

#### (一)本年度計畫重點及預期績效：

- 1.加強天文知識推廣業務，開放展示場及劇場供學生及市民參觀，並提供望遠鏡供市民觀測星象。
- 2.編製天文新知、天象預報、天文年鑑、天文觀測特刊與臺北星空期刊等，透過天文館網站與社群網站提供各界閱覽。
- 3.舉辦各類天文講座、非正規教育認證課程、教師天文研習營、少年天文營、野外觀星天文營、天地之旅、市民天文營及推廣各項天文活動。

# 臺北市立天文科學教育館

## 預 算 總 說 明

中華民國113年度

4. 積極進行天文觀測與研究，參與國內外相關合作計畫。
5. 經常性辦理有關天文主題之特別展示活動，強化與時事之連結，補充展示場固有型之不足，並透過系列活動加深民眾對天文之印象。
6. 發展各類天文教案，協助學校天文教學。
7. 宇宙劇場設置ZEISS天象儀及數位星象儀，立體劇場設置立體電影放映系統，除放映租賃之高優質天文、自然科學及環境教育的大螢幕影片，並演出自製的星象節目，開放民眾觀賞。
8. 利用軌道車帶領觀眾漫遊宇宙，達到寓教於樂之功能。
9. 辦理展示場西側暨2樓休憩區外廁所整修工程、宇宙劇場出入口整修工程，提供遊客優質參觀環境。
10. 汰換展區投影機及4K高畫質數位攝影機、購置停車場車位在席偵測及智慧尋車系統及套裝軟體及租賃個人電腦等，充實本館設施，以提高服務品質及工作效率。

### (二)本年度預算提要及成本估計：

1. 歲入部分：歲入部分共編列40,722,000元，包括一般賠償收入10,000元、場地設施使用費33,035,000元、租金收入480,000元、廢舊物資售價60,000元及其他雜項收入7,137,000元。
2. 歲出部分：歲出部分共編列185,599,000元，包括：
  - (1) 經常門：
    - a. 一般行政130,453,000元：「行政管理」編列130,453,000元，包括人事費87,661,000元，業務費42,792,000元。
    - b. 天文業務38,423,000元：「研究教育」1,320,000元，包括業務費1,320,000元，「推廣教育」8,091,000元，包括業務費8,091,000元，「展示教育」11,587,000元，包括業務費11,587,000元，「視聽教育」17,425,000元，包括業務費17,425,000元。
  - (2) 資本門：

一般建築及設備16,723,000元，包括營建工程14,500,000元及其他設備2,223,000元。

## 二、主 要 表



# 臺北市立天文科學教育館

## 歲入預算表

中華民國113年度

單位：新臺幣千元

科 目				本年度預算數			上年度 預算數	前年度 決算數	本年度與 上年度比較	說 明	
款	項	目	節	名稱及編號	合計	經常門					資本門
				合 計	40,722	40,722	-	39,434	37,253	1,288	
02				0400000000 罰款及賠償收入	10	10	-	10	84	-	
	041			0405114000 臺北市立天文科學教 育館	10	10	-	10	84	-	
		01		0405114030 賠償收入	10	10	-	10	84	-	
			01	04051140301 一般賠償收入	10	10	-	10	84	-	本年度預算數係廠商逾期 違約罰款收入。
03				0500000000 規費收入	33,035	33,035	-	32,544	31,495	491	
	039			0505114000 臺北市立天文科學教 育館	33,035	33,035	-	32,544	31,495	491	
		01		0505114030 使用規費收入	33,035	33,035	-	32,544	31,495	491	
			01	05051140306 場地設施使用費	33,035	33,035	-	32,544	31,495	491	本年度預算數內容與上年 度之比較如下： 1.停車場收入6,337,200元， 依本市停車管理工程處 108.7.13北市停營字第 1083053500號函之規定編 列，以支應歲出行政管理 科目之停車場業務計畫， 較上年度無增減。 2.出售展示場等門票收入 26,697,000元，較上年度增 加491,000元。
04				0700000000 財產收入	540	540	-	576	552	-36	
	042			0705114000 臺北市立天文科學教 育館	540	540	-	576	552	-36	
		01		0705114010 財產孳息	480	480	-	516	433	-36	
			01	07051140103 租金收入	480	480	-	516	433	-36	本年度預算數係賣店場地 使用費收入等。

# 臺北市立天文科學教育館

## 歲入預算表

中華民國113年度

單位：新臺幣千元

科 目				本年度預算數			上年度 預算數	前年度 決算數	本年度與 上年度比較	說 明
款	項	目 節	名稱及編號	合計	經常門	資本門				
08		02	07051140500 廢舊物資售價	60	60	-	60	119	-	
			01 07051140501 廢舊物資售價	60	60	-	60	119	-	- 本年度預算數係報廢財產 殘值變賣收入。
			12000000000 其他收入	7,137	7,137	-	6,304	5,122	833	
	044		12051140000 臺北市立天文科學教 育館	7,137	7,137	-	6,304	5,122	833	
		01	12051140200 雜項收入	7,137	7,137	-	6,304	5,122	833	
		01 12051140210 其他雜項收入	7,137	7,137	-	6,304	5,122	833	833 本年度預算數內容與上年 度之比較如下： 1.各項研習營及課程報名 費收入7,121,500元，依終 身學習法、非正規教育學 習成就認證辦法及本府相 關規定等編列，以支應歲 出研究教育科目之天文科 學系列課程、推廣教育及 展示教育科目之野外觀星 營、天地之旅、少年天文 研習營、教師天文研習 營、市民天文研習營及國 小低、中年級研習營計 畫，較上年度增加833,400 元。 2.其餘其他雜項收入合共 15,000元，較上年度無增 減。	

# 臺北市立天文科學教育館

## 歲出預算表

中華民國113年度

單位：新臺幣千元

款	項	目	節	名稱及編號	本年度預算數			上年度預算數	前年度決算數	本年度與上年度比較	說明
					合計	經常門	資本門				
05				0005000000 臺北市政府教育局主管	185,599	168,876	16,723	170,164	184,315	15,435	
	004			0005114000 臺北市立天文科學教育館	185,599	168,876	16,723	170,164	184,315	15,435	
		01		5305114010 一般行政	130,453	130,453	-	130,135	124,760	318	
			01	53051140101 行政管理	130,453	130,453	-	130,135	124,760	318	本年度預算數內容與上年度之比較如下： 1.人事費87,661,000元，較上年度減少824,000元，依實際需要核實編列。 2.停車場業務3,201,000元，依本市停車管理工程處108.7.13北市停營字第1083053500號函之規定由停車場場地設施使用費收入撥充支應，較上年度增加6,000元。 3.新增職工人力委外費用456,000元。 4.委託保全公司警衛人員費用4,992,000元，較上年度增加282,624元。 5.天文館房舍修繕費1,527,193元，較上年度增加259,333元。 6.其他合共32,615,807元，較上年度增加138,043元。
		02		53051142200 天文業務	38,423	38,423	-	37,347	35,456	1,076	
			01	53051142201 研究教育	1,320	1,320	-	1,185	1,155	135	本年度預算數內容與上年度之比較如下： 1.天文科學系列課程240,000元，依終身學習法及非正規教育學習成就認證辦法等規定由天文科學系列課程其他雜項收入撥充支應，較上年度無增減。 2.天文館期刊撰稿稿費249,600元，較上年度增加134,400元。 3.其他合共830,400元，較上年度增加600元。
			02	53051142202 推廣教育	8,091	8,091	-	7,090	5,688	1,001	本年度預算數內容與上年度之比較如下： 1.天文研習營6,137,000元，依終身學習法及規費法等規定由野外觀星營及少年天文研習營報名費等其他雜項收入撥充支應，較上年度增加717,000元。 2.志工餐點及交通補助1,346,400

# 臺北市立天文科學教育館

## 歲出預算表

中華民國113年度

單位：新臺幣千元

科 目				本年度預算數			上年度 預算數	前年度 決算數	本年度與 上年度比較	說 明	
款	項	目	節	名稱及編號	合計	經常門					資本門
			03	53051142203 展示教育	11,587	11,587	-	11,467	11,439	120	元，較上年度增加269,280元。 3.志工保險費57,600元，較上年度增加15,580元。 4.其他合共550,000元，較上年度減少860元。
			04	53051142204 視聽教育	17,425	17,425	-	17,605	17,174	-180	本年度預算數內容與上年度之比較如下： 1.天文研習營744,000元，依終身學習法及規費法等規定由國小低年級及中年級研習營報名費等其他雜項收入撥充支應，較上年度增加120,000元。 2.其他合共10,843,000元，較上年度無增減。
		03		53051149000 一般建築及設備	16,723	-	16,723	2,682	24,099	14,041	
			01	53051149002 營建工程	14,500	-	14,500	1,833	23,313	12,667	本年度編列展示場西側暨2樓休憩區外廁所整修工程及宇宙劇場出入口整修工程，共計14,500,000元。
			02	53051149004 其他設備	2,223	-	2,223	849	786	1,374	本年度編列汰換展區投影機、汰換4K高畫質數位攝影機、停車場車位在席偵測及智慧尋車系統、套裝軟體及個人電腦租賃費等，共計2,223,000元。



# 三、附 屬 表



臺北市立天文科學教育館  
歲入項目說明提要與預算明細表

經常門

中華民國113年度

單位：新臺幣元

賠償收入—一般賠償收入	來源別子目及 細目與編號	04051140301 賠償收入-一般賠償收入	承辦單位	秘書室	預算金額	10,000元	賠償收入—一般賠償收入
	<p>一、項目內容：採購合約違約罰款收入。</p> <p>二、法令依據：依合約規定辦理。</p> <p>三、計算方法：1年x1萬元，計1萬元。</p> <p>四、實施進度：自113年1月1日至113年12月31日止。</p> <p>五、完成方法：採隨收隨繳。</p> <p>六、預期成果：加強採購及施工品質。</p>						
歲入項目說明							

# 臺北市立天文科學教育館

## 歲入項目說明提要與預算明細表

經常門

中華民國113年度

單位：新臺幣元

	科目名稱及編號	單位	數量	單價	預算數	說明及收入依據
賠償收入——一般賠償收入	合計				10,000	
	04051140301 一般賠償收入	年	1	10,000	10,000	採購合約違約罰款收入。 收入依據：依據合約規定辦理。

賠償收入——一般賠償收入

# 臺北市立天文科學教育館

## 歲入項目說明提要與預算明細表

經常門

中華民國113年度

單位：新臺幣元

	來源別子目及細目與編號	承辦單位	秘書室	預算金額
使用規費收入—場地設施使用費	05051140306 使用規費收入-場地設施使用費			33,035,000元
歲入項目說明	<p>一、項目內容：天文科學館停車場收入及門票收入。</p> <p>二、法令依據：依規費法、111.07.13府法綜字第1113027977號及本市停車管理工程處108.07.13北市停營字第1083053500號函辦理。</p> <p>三、計算方法：(一)停車場收費：汽車：180位X日數/月(週二-週五18日、週六-週日8日)X30元/時X使用率(週二-週五0.5、週六-週日1)X4.5時/日X12月=495萬7,200元。                      月票：員工40位X1,000元X12月+里民48位X1,000元X12月+地下室里民10位X2,700元X12月=138萬元。                      (二)展示場門票：                      個人:全票9萬張X40元+優待票12萬張X20元，計600萬元。                      團體:全票8,000張X28元，計22萬4,000元。                      (三)宇宙劇場門票：                      個人:全票3萬6,000張X100元+優待票7萬張X50元，計710萬元。                      團體:全票3,000張X70元，計21萬元。                      (四)立體劇場門票：                      個人:全票2萬3,000張X100元+優待票5萬5,000張X50元，計505萬元。                      團體:全票1,800張X70元，計12萬6,000元。                      (五)宇宙探險軌道車門票：                      個人：全票6萬6,000張X70元+優待票9萬2,000張X35元，計784萬元。                      團體：全票3000張X49元，計14萬7,000元。</p> <p>四、實施進度：自113年1月1日至113年12月31日止。</p> <p>五、完成方法：收費之次日全數解繳市庫。</p> <p>六、預期成果：藉由寓教於樂的場地設施，帶給民眾充實的天文科學知識，另提供便利的停車場，以增加市庫收入。</p>			

使用規費收入—場地設施使用費

# 臺北市立天文科學教育館

## 歲入項目說明提要與預算明細表

經常門

中華民國113年度

單位：新臺幣元

	科目名稱及編號	單位	數量	單價	預算數	說明及收入依據
使用規費收入—場地設施使用費	合計				33,035,000	
	05051140306 場地設施使用費	年	1	6,337,200	6,337,200	停車場收入。 收入依據：依本市停車管理工程處108.07.13北市停營字第1083053500號函辦理。
		年	1	6,224,000	6,224,000	展示場門票收入。 收入依據：依本府核定標準辦理。
		年	1	7,310,000	7,310,000	宇宙劇場門票收入。 收入依據：依本府核定標準辦理。
		年	1	5,176,000	5,176,000	立體劇場門票收入。 收入依據：依本府核定標準辦理。
		年	1	7,987,000	7,987,000	宇宙探險軌道車門票收入。 收入依據：依本府核定標準辦理。
		年	1	800	800	配合預算編列至千元，增列進位數800元。 收入依據：

臺北市立天文科學教育館  
歲入項目說明提要與預算明細表

經常門

中華民國113年度

單位：新臺幣元

財產孳息—租金收入	來源別子目及 細目與編號	07051140103 財產孳息-租金收入	承辦單位	秘書室	預算金額	480,000元
	歲入項目說明	<p>一、項目內容： 自動販賣機及賣店租金收入。</p> <p>二、法令依據： 依臺北市市有公用房地提供使用作業辦法辦理。</p> <p>三、計算方法： (一)自動販賣機7臺X1,500元X12月，計12萬6,000元。 (二)賣店2萬2,000元X12月，計26萬4,000元。 (三)智慧支付自動販賣機： 1臺X1,000元X12月+1臺X1,500元X12月+1臺X2,000元X12月+1臺X3,000元X12月，計9萬元。</p> <p>四、實施進度： 自113年1月1日至113年12月31日止。</p> <p>五、完成方法： 收費之次日全數解繳市庫。</p> <p>六、預期成果： 加強財產管理，增加市庫收入。</p>				

# 臺北市立天文科學教育館

## 歲入項目說明提要與預算明細表

經常門

中華民國113年度

單位：新臺幣元

	科目名稱及編號	單位	數量	單價	預算數	說明及收入依據
財產孳息—租金收入	合計				480,000	
	07051140103 租金收入	年	1	126,000	126,000	自動販賣機租金收入。 收入依據：依臺北市市有公用房地提供使用作業辦法辦理。
		月	12	22,000	264,000	賣店場地使用費收入。 收入依據：依臺北市市有公用房地提供使用作業辦法辦理。
		年	1	90,000	90,000	智慧支付自動販賣機租金收入。 收入依據：依臺北市市有公用房地提供使用作業辦法辦理。

財產孳息—租金收入



# 臺北市立天文科學教育館

## 歲入項目說明提要與預算明細表

經常門

中華民國113年度

單位：新臺幣元

廢舊物資售價 — 廢舊物資售價	來源別子目及 細目與編號	07051140501 廢舊物資售價-廢舊物資售價	承辦單位	秘書室	預算金額	60,000元
歲 入 項 目 說 明	<p>一、項目內容：報廢財產殘值變賣收入。</p> <p>二、法令依據：依臺北市市有財產報廢處理規定辦理。</p> <p>三、計算方法：1年x6萬元，計6萬元。</p> <p>四、實施進度：自113年1月1日至113年12月31日止。</p> <p>五、完成方法：採隨收隨繳。</p> <p>六、預期成果：加強財產管理，增加市庫收入。</p>					

廢舊物資售價—廢舊物資售價

# 臺北市立天文科學教育館

## 歲入項目說明提要與預算明細表

經常門

中華民國113年度

單位：新臺幣元

科目名稱及編號	單位	數量	單價	預算數	說明及收入依據
合計				60,000	
07051140501 廢舊物資售價	年	1	60,000	60,000	報廢財產殘值變賣收入。 收入依據：依臺北市市有財產報廢處理規定辦理。

廢舊物資售價－廢舊物資售價

廢舊物資售價－廢舊物資售價

# 臺北市立天文科學教育館

## 歲入項目說明提要與預算明細表

經常門

中華民國113年度

單位：新臺幣元

	來源別子目及細目與編號	12051140210 雜項收入-其他雜項收入	承辦單位	研究組、推廣組、 展示組、秘書室	預算金額	
雜項收入—其他雜項收入					7,137,000元	雜項收入—其他雜項收入
歲入項目說明	<p>一、項目內容： 舉辦野外觀星、天地之旅、市民天文研習營及國中小研習營等報名費收入、各項採購圖說收入以及其他零星收入等。</p> <p>二、法令依據： 依政府採購法及本府相關規定辦理。</p> <p>三、計算方法： (一)野 外 觀 星 營 3期 X115人 X7,100元，計244萬9,500元。                      (二)天 地 之 旅 9期 X 84人 X 850元，計 64萬2,600元。                      (三)少年天文研習營 20期 X 60人 X1,600元，計192萬元。                      (四)教師天文研習營 2期 X 85人 X1,500元，計 25萬5,000元。                      (五)市民天文研習營 2期 X 68人 X6,400元，計 87萬400元。                      (六)國小低年級研習營 12期 X 40人 X 600元，計 28萬8,000元。                      (七)國小中年級研習營 12期 X 40人 X 950元，計 45萬6,000元。                      (八)天文科學系列課程 2期 X 60人 X 2,000元，計 24萬元。                      (九)採購圖說收入 70份 X 200元，計 1萬4,000元。                      (十)其他零星收入 1年 X 1,000元，計 1,000元。</p> <p>四、實施進度： 自113年1月1日至113年12月31日止。</p> <p>五、完成方法： 採隨收隨繳。</p> <p>六、預期成果： 透過各年齡層的研習營，提升學生、教師與民眾之天文知識、並逐步建構完成天文科學的終身學習網以普及天文教育並增加市庫收入。</p>					

# 臺北市立天文科學教育館

## 歲入項目說明提要與預算明細表

經常門

中華民國113年度

單位：新臺幣元

	科目名稱及編號	單位	數量	單價	預算數	說明及收入依據	
雜項收入—其他雜項收入	合計				7,137,000		雜項收入—其他雜項收入
	12051140210 其他雜項收入	人、期	115×3	7,100	2,449,500	野外觀星營報名費收入。 (收支併列) 收入依據：依本府相關規定辦理。	
		人、期	84×9	850	642,600	天地之旅報名費收入。(收支併列) 收入依據：依本府相關規定辦理。	
		人、期	60×20	1,600	1,920,000	少年天文研習營報名費收入。(收支併列) 收入依據：依本府相關規定辦理。	
		人、期	85×2	1,500	255,000	教師天文研習營報名費收入。(收支併列) 收入依據：依本府相關規定辦理。	
		人、期	68×2	6,400	870,400	市民天文研習營報名費收入。(收支併列) 收入依據：依本府相關規定辦理。	
		人、期	40×12	600	288,000	國小低年級研習營報名費收入。(收支併列) 收入依據：依本府相關規定辦理。	
		人、期	40×12	950	456,000	國小中年級研習營報名費收入。(收支併列) 收入依據：依本府相關規定辦理。	
		人、期	60×2	2,000	240,000	天文科學系列課程報名費收入。(收支併列) 收入依據：依本府相關規定辦理。	
		份	70	200	14,000	出售各項採購圖說收入。 收入依據：依採購法規定辦理。	
	年	1	1,000	1,000	其他零星收入。 收入依據：依相關法令規定辦理。		
	年	1	500	500	配合預算編列至千元，增列進位數500元。 收入依據：		

# 臺北市立天文科學教育館

## 歲出計畫說明提要與各項費用明細表

中華民國113年度

單位：新臺幣元

一般行政 — 行政管理	業務計畫及工作計畫 名稱與編號	53051140101 一般行政-行政管理	承辦 單位	秘書室、人事室、會計 室、政風室	預算 金額	130,453,000元	一般行政 — 行政管理
歲出計畫 說明	<p>一、計畫內容： 本計畫辦理一般行政工作，包括事務管理部門、場地開放管理、機械儀器設備維護其他相關業務活動等，其工作內容如下：</p> <ol style="list-style-type: none"> <li>1.館務綜合行政及年度計畫擬訂，考核工作。</li> <li>2.文書、出納、事務管理工作。</li> <li>3.人事管理及人事考核工作。</li> <li>4.歲計、會計、統計工作。</li> <li>5.場地開放管理工作。</li> <li>6.警衛保全及清潔維護工作。</li> <li>7.依計畫執行本館經常性館舍修繕、空調設備、高低壓變電系統、緊急發電及滅火警報設備，建築物自動化及安全防盜系統、閉路監視及緊急求救系統、電梯設備等維護保養工作，使各項系統設備保持正常運作。</li> </ol> <p>二、預期成果：</p> <ol style="list-style-type: none"> <li>1.完成年度施政計畫及自行檢討考核事項。</li> <li>2.辦理一般案件查詢及各項採購發包業務。</li> <li>3.辦理人事、任免、考績等事項。</li> <li>4.辦理執行績效報告暨改進建議事項，配合施政計畫強化預算與計畫執行，編報會計月報、半年結算及決算等，以適時表達預算執行情形。</li> <li>5.提供民眾休閒及活動場所，解決都市活動空間不足之問題並達成社會教育目標。</li> </ol>						
	分支計畫及用途別科目	單位	數量	單價	預算數	說 明	
	合計				130,453,000	較上年度預算數130,135,000元，增加318,000元。	
	01人員維持費				87,661,000	較上年度預算數88,485,000元，減少824,000元。	
	1000 人事費				87,661,000		
	1015 法定編制人員待遇				53,167,220		
		年	1	53,167,220	53,167,220	職員73人薪津(詳人事費分析表)。	
	1025 技工及工友待遇				4,828,720		
		年	1	4,828,720	4,828,720	職工12人工資(詳人事費分析表)。	
	1030 獎金				12,089,938		
		年	1	5,089,695	5,089,695	依考績法規定核發之獎金。	
		年	1	7,000,243	7,000,243	依規定核發之年終工作獎金。	
	1035 其他給與				2,513,440		
		年	1	1,468,000	1,468,000	休假補助費。	
		人、月	24×12	630	181,440	員工上下班交通費。	

# 臺北市立天文科學教育館

## 歲出計畫說明提要與各項費用明細表

中華民國113年度

單位：新臺幣元

分支計畫及用途別科目	單位	數量	單價	預算數	說明
一般行政 — 行政管理	人、月	60×12	1,200	864,000	員工上下班交通費。
	1040 加班費			3,391,012	
	年	1	1,117,355	1,117,355	本館員工辦理各項業務加班費。
	年	1	2,273,657	2,273,657	未休假出勤加班費。
	1050 退休離職儲金			5,766,657	
	年	1	5,450,457	5,450,457	提撥退撫基金。
	年	1	316,200	316,200	提撥勞工退休準備金。
	1055 保險			5,904,013	
	年	1	3,785,703	3,785,703	職員及職工健保費。
	年	1	1,606,700	1,606,700	職員公保費。
年	1	511,610	511,610	職工勞保費。	
02一般業務				33,318,000	較上年度預算數32,269,000元，增加1,049,000元。
2000 業務費				33,318,000	
2006 水電費				13,740,000	
月	12	45,000	540,000	540,000	工作場所水費。
月	12	1,100,000	13,200,000	13,200,000	工作場所電費。
2009 通訊費				209,460	
月	12	3,000	36,000	36,000	公務用郵資。
年	1	173,460	173,460	173,460	電話費。
2018 資訊服務費				160,490	
年	1	125,770	125,770	125,770	電腦設備及軟硬體維護服務費。
臺、月	2×12	1,380	33,120	33,120	光纖及其他固網線線路租用費。
年	1	1,600	1,600	1,600	套裝軟體。
2024 稅捐及規費				645,512	
年	1	591,528	591,528	591,528	地下停車場房屋稅。
年	1	11,230	11,230	11,230	公務車輛使用牌照稅(詳公務車輛明細表)。

臺北市立天文科學教育館

歲出計畫說明提要與各項費用明細表

中華民國113年度

單位：新臺幣元

分支計畫及用途別科目	單位	數量	單價	預算數	說明
一般行政—行政管理	年	1	6,180	6,180	公務車輛燃料使用費(詳公務車輛明細表)。
	年	1	450	450	公務車輛檢驗費(詳公務車輛明細表)。
	年	1	20,000	20,000	一樓賣店出租房屋稅。
	年	1	16,000	16,000	一樓賣店出租地價稅。
	年	1	124	124	配合預算編列至千元，增列進位數124元。
2027 保險費				52,915	
	年	1	50,000	50,000	公共意外責任保險費。
	年	1	2,915	2,915	公務車輛保險費(詳公務車輛明細表)。
2036 按日按件計資酬金				271,000	
	人次	30	2,500	75,000	學者、專家出席專案諮詢會議出席費。
	次	1	86,000	86,000	建築物公共安全檢查簽證及申報費。
	次	2	55,000	110,000	消防設備檢查簽證及改善申報費。
2051 物品				507,690	
	月	12	800	9,600	醫療藥品費。
	月	12	25,900	310,800	洗手乳、衛生紙及馬桶座墊紙等清潔用品。
	年	1	43,290	43,290	公務車輛油料費(詳公務車輛明細表)。
	年	1	144,000	144,000	電腦耗材。
2054 一般事務費				14,603,040	
	人次	4	1,200	4,800	依職安法規定職員健康檢查費。
	張	200,000	1.8	360,000	票券製作費。
	坪、月	9699×12	60	6,983,280	辦公大樓清潔維持費。

# 臺北市立天文科學教育館

## 歲出計畫說明提要與各項費用明細表

中華民國113年度

單位：新臺幣元

分支計畫及用途別科目	單位	數量	單價	預算數	說明	
一般行政—行政管理	月	12	35,000	420,000	安全防護系統服務費。	
	人、月	8×12	52,000	4,992,000	委託保全公司警衛人員費用。	
	個	80	500	40,000	展示場及中庭盆景更換。	
	年	1	200,000	200,000	多元支付系統清分服務費。	
	套	84	1,500	126,000	支援現場工作人員夏季工作服。	
	套	84	2,000	168,000	支援現場工作人員冬季工作服。	
	臺、月、張	5×12×4000	0.6	144,000	影印機使用費。	
	年	1	360,000	360,000	館外植栽景觀委託維護。	
	人、月	73×12	360	315,360	統籌業務費，按每人每月360元編列。	
	人、月	11×12	50	6,600	統籌業務費，技工及工友，按每人每月50元編列。	
	人次	6	4,500	27,000	依職安法規定職工健康檢查費。	
	人、月	1×12	38,000	456,000	職工人力委外費用(新增)。	
	2063 房屋建築養護費				1,527,193	
		年	1	1,527,193	1,527,193	天文館房舍修繕費(100平方公尺以內按1年8,553元計算，超過100平方公尺部分按37,966平方公尺*40元計算)。
2066 車輛及辦公器具養護費				29,000		
	年	1	29,000	29,000	公務車輛養護費(詳公務車輛明細表)。	
2069 設施及機械設備養護費				1,230,000		
	次	1	30,000	30,000	屋頂管路定期油漆。	
	月	12	100,000	1,200,000	自動售票系統維護費。	
2072 國內旅費				9,300		
	人、天	6×1	1,550	9,300	因公出差旅費。	
2081 運費				180,000		



臺北市立天文科學教育館

歲出計畫說明提要與各項費用明細表

中華民國113年度

單位：新臺幣元

分支計畫及用途別科目	單位	數量	單價	預算數	說明	
一般行政—行政管理	2093 特別費	次、月	15×12	1,000	180,000	垃圾及廢棄物託運費。
					152,400	
		月	12	12,700	152,400	館長特別費。
	05會計業務				14,000	較上年度預算數14,000元，無增減。
	2000 業務費				14,000	
	2054 一般事務費				14,000	
		本	25	180	4,500	年度預(概)算書及補充資料等製作費。
		年	1	9,500	9,500	備查簿籍及各種表單印刷費。
	06人事業務				286,000	較上年度預算數199,000元，增加87,000元。
	2000 業務費				286,000	
2054 一般事務費				286,000		
	年	1	14,000	14,000	各種人事用表格及員工服務證等製作費。	
	人、年	84×1	3,000	252,000	員工文康活動費。	
	人	4	5,000	20,000	退休人員紀念品。	
07政風業務				57,000	較上年度預算數57,000元，無增減。	
2000 業務費				57,000		
2036 按日按件計資酬金				30,000		
	節	15	2,000	30,000	外聘專家演講鐘點費。	
2054 一般事務費				27,000		
	年	1	27,000	27,000	法令講習用宣導品及雜支等。	
09機械及設備維護業務				5,916,000	較上年度預算數5,916,000元，無增減。	
2000 業務費				5,916,000		
2051 物品				1,411,000		
	月	12	49,500	594,000	水電、消防、電梯等機器設備損壞更換零件。	

# 臺北市立天文科學教育館

## 歲出計畫說明提要與各項費用明細表

中華民國113年度

單位：新臺幣元

分支計畫及用途別科目	單位	數量	單價	預算數	說明	
2069 設施及機械設備養護費	月	12	34,000	408,000	空調、監控、發電機等機器設備損壞更換零件。	
	年	1	248,000	248,000	照明及燈泡等耗材。	
	年	1	143,000	143,000	廁所馬桶及水箱等零件。	
	季	4	4,500	18,000	緊急發電機用油。	
					4,505,000	
	季	4	28,500	114,000	消防滅火器及泡沫原液換藥費及照明燈具維護。	
	季	4	47,000	188,000	高壓變電系統定期測試保養。	
	月	12	64,000	768,000	低壓變電系統定期測試保養。	
	季	4	37,000	148,000	緊急發電機測試保養。	
	月	12	15,000	180,000	滅火及警報設備定期測試保養。	
	月	12	15,000	180,000	避難逃生及消防搶救設備定期測試保養。	
	月	12	18,000	216,000	給排污廢水設備及管路保養。	
	月	12	124,000	1,488,000	空調系統操作及維護保養。	
	月	12	44,000	528,000	機電設備自動化控制系統定期測試保養。	
	月	12	20,000	240,000	閉路監視及緊急求救系統定期測試保養。	
	次	2	10,000	20,000	升降機工作車養護。	
	部、月	4×12	4,750	228,000	客用電梯設備維修保養及檢驗。	
	部、年	1×1	72,000	72,000	貨用電梯設備維修保養及檢驗。	
月	12	5,000	60,000	冷熱開飲機維護保養及水質檢驗。		
年	1	75,000	75,000	電動鐵捲門及電子自動門維護。		

一般行政—行政管理

一般行政—行政管理

臺北市立天文科學教育館

歲出計畫說明提要與各項費用明細表

中華民國113年度

單位：新臺幣元

分支計畫及用途別科目	單位	數量	單價	預算數	說明	
10停車場業務				3,201,000	較上年度預算數3,195,000元，增加6,000元。	
2000 業務費				3,201,000	01停車場業務 本項由停車場場地設施使用費收入撥充支應。	
2054 一般事務費				3,201,000		
	年	1	2,862,000	2,940,000	2,862,000	停車場業務所需費用(含人力委外、清潔維護、消耗品及其他相關維持費等)。
	年	1	78,000	78,000	78,000	悠遊卡系統清分服務費。
2069 設施及機械設備養護費				261,000		
	月	12	18,250	219,000	219,000	地下停車場收費設備維護保養。
	次	3	14,000	42,000	42,000	大型平面停車場管控及監視系統維護保養。

一般行政—行政管理

一般行政—行政管理

# 臺北市立天文科學教育館

## 歲出計畫說明提要與各項費用明細表

中華民國113年度

單位：新臺幣元

天文業務 — 研究教育	業務計畫及工作計畫 名稱與編號	53051142201 天文業務-研究教育	承辦 單位	研究組	預算 金額	1,320,000元	天文業務 — 研究教育
歲出計畫說明	<p>一、計畫內容：</p> <ol style="list-style-type: none"> <li>1. 充實天文專業性圖書、期刊、雜誌，提供研究及民眾參考。</li> <li>2. 編製電子出版品、報導天象並適時發布新聞宣導天文新知。</li> <li>3. 推行社教網路與更新網頁內容，維護電腦和網路設備。</li> <li>4. 推廣天文科學教育及其他相關業務活動，充實網路天文新知。</li> <li>5. 舉辦各類通俗與專題演講，介紹天文科學常識與新知。</li> </ol> <p>二、預期成果：</p> <ol style="list-style-type: none"> <li>1. 定期記錄天象，供國內外各學術機構參考，提升文化、學術交流。</li> <li>2. 豐富藏書內容，提供研究使用與民眾閱覽，達到為民服務目標。</li> <li>3. 提升電腦網路功能，提供迅捷、多元化資料儲存與傳輸。</li> <li>4. 推廣天文知識，增進國民科學文化素養。</li> </ol>						
	分支計畫及用途別科目	單位	數量	單價	預算數	說 明	
	合計				1,320,000	較上年度預算數1,185,000元，增加135,000元。	
	02研究教育業務				1,320,000	較上年度預算數1,185,000元，增加135,000元。	
	2000 業務費				1,080,000		
	2015 權利使用費				108,000		
		張	120	900	108,000	天文館期刊圖片使用費。	
	2036 按日按件計資酬金				307,800		
		節	16	2,000	32,000	天文專題演講外聘講師鐘點費。	
		節	32	800	25,600	天文專題演講內聘講師鐘點費。	
		千字	156	1,600	249,600	天文館期刊撰稿稿費。	
		年	1	600	600	配合預算編列至千元，增列進位數600元。	
	2045 國內組織會費				5,000		
		次	1	5,000	5,000	參加中華民國天文學會年費。	

# 臺北市立天文科學教育館

## 歲出計畫說明提要與各項費用明細表

中華民國113年度

單位：新臺幣元

分支計畫及用途別科目	單位	數量	單價	預算數	說明
天文業務—研究教育	2051 物品			156,000	
	季	4	22,500	90,000	望遠鏡維修材料費。
	季	4	16,500	66,000	訂閱圖書、期刊及國內外雜誌費。
	2069 設施及機械設備養護費			466,000	
	次	2	200,000	400,000	望遠鏡等觀測器材維修保養。
	臺、次	3×4	5,500	66,000	觀測圓頂維修費。
	2072 國內旅費			37,200	
	人、天	12×2	1,550	37,200	因公出差旅費。
	240,000				01天文科學系列課程 本項由天文科學系列課程其他雜項收入撥充支應。
	2000 業務費			240,000	
2036 按日按件計資酬金			57,600		
節	72	800	57,600	天文科學系列課程內聘講師鐘點費。	
2051 物品			132,000		
期	2	66,000	132,000	課程所需相關材料與器材費。	
2054 一般事務費			50,400		
人次	120	420	50,400	辦理課程教學活動等經費。	

天文業務—研究教育

# 臺北市立天文科學教育館

## 歲出計畫說明提要與各項費用明細表

中華民國113年度

單位：新臺幣元

天文業務 — 推廣教育	業務計畫及工作計畫 名稱與編號	53051142202 天文業務-推廣教育	承辦 單位	推廣組	預算 金額	8,091,000元	天文業務 — 推廣教育
歲出計畫說明	<p>一、計畫內容： 1.推廣天文教育及其他相關業務活動等，包括推廣一般天文科學知識，增進國民科學文化水準、提高各學校地球科學教育效果。 2.辦理志工組訓及運作。 3.舉辦野外觀星營。 4.舉辦天地之旅活動。 5.舉辦少年天文研習營。 6.舉辦中小學教師研習營。 7.舉辦市民天文研習營。 8.辦理推廣社教活動。 9.辦理特殊天象開放活動。</p> <p>二、預期成果： 1.辦理各項天文活動，增進國民科學文化水準及提高各學校、天文科學教育效果。 2.運用志工，增加對市民服務的深度與廣度，使本館之各項業務運作更加順暢。 3.利用野外生動教學及天文與自然生態教育，讓學員、民眾與親子間，實際觀測天文、認識大自然，進而喜愛天文，保護大自然。 4.提供一完整認識天文管道，使民眾接受天文科學教育新知，了解天文現象，認識宇宙奧秘。 5.提供國中、小學生寒暑假有一正當活動，以補強學校天文教育之不足。</p>						
分支計畫及用途別科目		單位	數量	單價	預算數	說 明	
合計					8,091,000	較上年度預算數7,090,000元，增加1,001,000元。	
02推廣教育業務					550,000	較上年度預算數550,000元，無增減。	
2000 業務費					550,000		
2036 按日按件計資酬金		節	9	2,000	18,000	推廣社教活動外聘講師鐘點費。	
2051 物品		份	14,000	7	98,000	紙板、天體觀測及摘星動手做用具等。	
2054 一般事務費		年	1	420,050	420,050	民俗節慶、特別天象及假日等各項活動費。	
2072 國內旅費		人、天	3×3	1,550	13,950	因公出差旅費。	
03志工組訓及運作					1,404,000	較上年度預算數1,120,000元，增加284,000元。	

臺北市立天文科學教育館

歲出計畫說明提要與各項費用明細表

中華民國113年度

單位：新臺幣元

分支計畫及用途別科目	單位	數量	單價	預算數	說明
2000 業務費				1,404,000	
2027 保險費				57,600	
	人	384	150	57,600	志工保險費。
2054 一般事務費				1,346,400	
	人次	8,976	150	1,346,400	志工人餐點及交通補助。
04天文研習營				6,137,000	較上年度預算數5,420,000元，增加717,000元。
				2,449,245	01野外觀星營 本項由野外觀星營其他雜項收入撥充支應。
2000 業務費				2,449,245	
2036 按日按件計資酬金				206,400	
	節	72	2,000	144,000	野外觀星營外聘講師鐘點費。
	節	78	800	62,400	野外觀星營內聘講師鐘點費。
2054 一般事務費				2,242,845	
	人次	345	6,501	2,242,845	野外觀星營活動經費。
				1,920,000	02少年天文研習營 本項由少年天文研習營其他雜項收入撥充支應。
2000 業務費				1,920,000	
2036 按日按件計資酬金				211,200	
	節	264	800	211,200	少年天文研習營內聘講師鐘點費。
2054 一般事務費				1,708,800	
	人次	1,200	1,424	1,708,800	少年天文研習營活動經費。
				642,425	03天地之旅 本項由天地之旅其他雜項收入撥充支應。
2000 業務費				642,425	
2036 按日按件計資酬金				43,200	
	節	54	800	43,200	天地之旅內聘講師鐘點費。

天文業務—推廣教育

天文業務—推廣教育

# 臺北市立天文科學教育館

## 歲出計畫說明提要與各項費用明細表

中華民國113年度

單位：新臺幣元

分支計畫及用途別科目	單位	數量	單價	預算數	說 明	
天文業務—推廣教育	2054 一般事務費			599,225		
		人次	756	792	598,752	天地之旅活動經費。
		年	1	473	473	配合預算編列至千元，增列進位數473元。
					254,970	04教師天文研習營 本項由教師天文研習營其他雜項收入撥充支應。
	2000 業務費				254,970	
	2036 按日按件計資酬金				57,600	
		節	72	800	57,600	教師天文研習營內聘講師鐘點費。
	2054 一般事務費				197,370	
		人次	170	1,161	197,370	教師天文研習營活動經費。
					870,360	05市民天文研習營 本項由市民天文研習營其他雜項收入撥充支應。
2000 業務費				870,360		
2036 按日按件計資酬金				22,400		
	節	28	800	22,400	市民天文研習營內聘講師鐘點費。	
2054 一般事務費				847,960		
	人次	136	6,235	847,960	市民天文研習營活動經費。	



# 臺北市立天文科學教育館

## 歲出計畫說明提要與各項費用明細表

中華民國113年度

單位：新臺幣元

天文業務 — 展示教育	業務計畫及工作計畫 名稱與編號	53051142203 天文業務-展示教育	承辦 單位	展示組	預算 金額	11,587,000元	天文業務 — 展示教育
歲出計畫 說明	<p>一、計畫內容：</p> <ol style="list-style-type: none"> <li>1. 導覽解說人員的培養、訓練與訪問觀摩。</li> <li>2. 各級學校自然科教師校外教學師資培訓。</li> <li>3. 辦理小學中低年級營隊活動。</li> <li>4. 辦理宇宙探險軌道車設施營運、維護及保養。</li> <li>5. 規劃辦理展示場相關活動與營運事宜，提供民眾認識天文學與校外教學場所。</li> <li>6. 不定期針對特殊天象、天文發現或相關主題舉辦特展與科教活動。</li> </ol> <p>二、預期成果：</p> <ol style="list-style-type: none"> <li>1. 提升導覽解說人員的素質與教學成效。</li> <li>2. 教師熟悉展示場的設施，能有效的進行校外教學。</li> <li>3. 維持展品均能正常運作，發揮設備應有的功能。</li> <li>4. 提供來館參觀民眾正確的天文觀念與豐富的天文知識，促進其對大自然及宇宙的認識與關懷。</li> <li>5. 透過特展內容、動態活動及身歷其境聲光效果之宇宙探險軌道車系統，於娛樂中學習新知，傳播最新的天文訊息，提升民眾對天文科學教育的認知。</li> </ol>						
	分支計畫及用途別科目	單位	數量	單價	預算數	說 明	
	合計				11,587,000	較上年度預算數11,467,000元，增加120,000元。	
	02展示教育業務				10,843,000	較上年度預算數10,843,000元，無增減。	
	2000 業務費				10,843,000		
	2036 按日按件計資酬金				122,000		
		節	30	800	24,000	校外教學師資訓練內聘講師鐘點費。	
		次	2	49,000	98,000	機械遊樂設施公共安全檢查及申報費。	
	2051 物品				3,910,000		
		季	4	300,000	1,200,000	展示場模型及燈光照明設備維修零件、材料費。	
		季	4	42,500	170,000	展示活動美工材料、導覽解說擴音器等用品。	
		季	4	250,000	1,000,000	軌道車工程設備維修零件、材料費。	
		季	4	220,000	880,000	軌道車特效及周邊附屬系統設備維修零件、材料費。	

# 臺北市立天文科學教育館

## 歲出計畫說明提要與各項費用明細表

中華民國113年度

單位：新臺幣元

分支計畫及用途別科目	單位	數量	單價	預算數	說明
2054 一般事務費	季	4	150,000	600,000	投影機燈泡等視聽設備耗材費。
	季	4	15,000	60,000	維修及清潔等工具。
	張	125,000	2	250,000	展示場館簡介等印刷費。
	年	1	600,000	600,000	特展活動費。
	年	1	4,000,000	4,000,000	年度主題特展。
	次	10	10,000	100,000	高空維修作業車租賃費用。
2069 設施及機械設備養護費				1,830,000	
	年	1	630,000	630,000	機械自動控制系統養護。
	年	1	800,000	800,000	軌道車工程及特效設施維護費。
2072 國內旅費	年	1	400,000	400,000	模型塗裝維修。
03天文研習營	人、天	10x2	1,550	31,000	因公出差旅費。
				744,000	較上年度預算數624,000元，增加120,000元。
2000 業務費				288,000	01國小低年級研習營 本項由國小低年級研習營其他雜項收入撥充支應。
2036 按日按件計資酬金				288,000	
	節	36	800	28,800	國小低年級研習營內聘講師鐘點費。
2054 一般事務費				259,200	
	人次	480	540	259,200	國小低年級研習營活動經費。
2000 業務費				456,000	02國小中年級研習營 本項由國小中年級研習營其他雜項收入撥充支應。
2036 按日按件計資酬金				456,000	
				57,600	

天文業務—展示教育

天文業務—展示教育

臺北市立天文科學教育館

歲出計畫說明提要與各項費用明細表

中華民國113年度

單位：新臺幣元

分支計畫及用途別科目	單位	數量	單價	預算數	說明
2054 一般事務費	節	72	800	57,600	國小中年級研習營內聘講師鐘點費。
	人次	480	830	398,400	398,400 國小中年級研習營活動經費。

天文業務—展示教育

天文業務—展示教育

# 臺北市立天文科學教育館

## 歲出計畫說明提要與各項費用明細表

中華民國113年度

單位：新臺幣元

天文業務 — 視聽教育	業務計畫及工作計畫 名稱與編號	53051142204 天文業務-視聽教育	承辦 單位	視聽組	預算 金額	17,425,000元	天文業務 — 視聽教育
歲出計畫 說明	<p>一、計畫內容： 1.利用宇宙劇場內的數位星象儀放映有關天文、太空科技和其他自然科學的影片，提供民眾觀賞。 2.自製星象節目，於宇宙劇場內播放，並輔以ZESS星象儀，解說有關星座與天象等知識。 3.利用立體劇場內立體放映系統，放映具有立體效果的科學影片，提供民眾觀賞。</p> <p>二、預期成果： 1.本計畫以介紹天文及自然科學知識為主，以期在寓教於樂中，啟發青少年和社會大眾對於天文學、太空科學等基礎科學的興趣。 2.將天文學和物理學的應用原理，融合於影片或節目中介紹給青少年和社會大眾瞭解，以達到推廣天文基礎教育的目的。</p>						
分支計畫及用途別科目		單位	數量	單價	預算數	說 明	
合計					17,425,000	較上年度預算數17,605,000元，減少180,000元。	
02劇場業務					17,425,000	較上年度預算數17,605,000元，減少180,000元。	
2000 業務費					17,425,000		
2015 權利使用費					13,680,000		
		年	1	13,680,000	13,680,000	劇場影片租片費(每年約4部)。	
2042 國際組織會費					5,500		
		年	1	5,500	5,500	參加國際星象館學會IPS會費。	
2051 物品					660,000		
		年	1	150,000	150,000	天象儀燈泡及不斷電設備等零件。	
		組	6	35,000	210,000	天文投影機專用燈泡模組。	
		只	50,000	6	300,000	紙製偏光眼鏡。	
2054 一般事務費					460,900		
		張	40,000	1.5	60,000	劇場節目卡片。	

# 臺北市立天文科學教育館

## 歲出計畫說明提要與各項費用明細表

中華民國113年度

單位：新臺幣元

分支計畫及用途別科目	單位	數量	單價	預算數	說 明
2069 設施及機械設備養護費	年	1	300,000	300,000	影片及天象節目旁白配音(專業錄音室配音，分批辦理)。
	年	1	100,000	100,000	劇場不斷電系統租賃費。
	年	1	900	900	配合預算編列至千元，增列進位數900元。
	年	1	2,200,000	2,200,000	全天候數位星象儀定期維護保養費。
	年	1	400,000	400,000	立體電影放映機及音響系統定期維護保養費。
	人、天	6×2	1,550	18,600	因公出差旅費。
2072 國內旅費				18,600	

天文業務—視聽教育

天文業務—視聽教育

# 臺北市立天文科學教育館

## 歲出計畫說明提要與各項費用明細表

中華民國113年度

單位：新臺幣元

一般建築及設備—營建工程

一般建築及設備—營建工程

業務計畫及工作計畫 名稱與編號	53051149002 一般建築及設備-營建工程	承辦 單位	秘書室	預算 金額	14,500,000元
--------------------	-----------------------------	----------	-----	----------	-------------

歲 出 計 畫 說 明	<p>一、計畫內容： 展示場西側暨2樓休憩區外廁所整修工程、宇宙劇場出入口整修工程。</p> <p>二、預期成果： 改善展示場西側暨2樓休憩區外廁所使用環境及美化宇宙劇場出入口，提升為民服務品質。</p>
----------------------------	--

分支計畫及用途別科目	單位	數量	單價	預算數	說 明
合計				14,500,000	較上年度預算數1,833,000元，增加12,667,000元。
11其他修建工程				14,500,000	較上年度預算數1,833,000元，增加12,667,000元。
3000 設備及投資				9,530,000	01-展示場西側暨2樓休憩區外廁所整修工程
3010 房屋建築及設備費				9,530,000	
式	式	1	732,500	732,500	設計監造費。
式	式	1	8,625,000	8,625,000	施工費。
式	式	1	172,500	172,500	工程管理費。
式				4,970,000	02-宇宙劇場出入口整修工程
3000 設備及投資				4,970,000	
3010 房屋建築及設備費				4,970,000	
式	式	1	420,920	420,920	設計監造費。
式	式	1	4,459,882	4,459,882	施工費。

# 臺北市立天文科學教育館

## 歲出計畫說明提要與各項費用明細表

中華民國113年度

單位：新臺幣元

分支計畫及用途別科目	單位	數量	單價	預算數	說 明
一般建築及設備—營建工程	式	1	89,198	89,198	工程管理費。

一般建築及設備—營建工程

# 臺北市立天文科學教育館

## 歲出計畫說明提要與各項費用明細表

中華民國113年度

單位：新臺幣元

一般建築及設備—其他設備	業務計畫及工作計畫名稱與編號	53051149004 一般建築及設備-其他設備	承辦單位	研究組、展示組	預算金額	2,223,000元	一般建築及設備—其他設備
歲出計畫說明	<p>一、計畫內容：</p> <ol style="list-style-type: none"> <li>1.辦理租賃個人電腦。</li> <li>2.汰換投影機、數位攝影機。</li> <li>3.購置套裝軟體及停車場車位在席偵測及智慧尋車系統等。</li> </ol> <p>二、預期成果： 藉由設備的擴充與更新，提高為民服務績效，全面提升本館服務品質。</p>						
分支計畫及用途別科目		單位	數量	單價	預算數	說 明	
合計					2,223,000	較上年度預算數849,000元，增加1,374,000元。	
04其他設備					2,223,000	較上年度預算數849,000元，增加1,374,000元。	
3000 設備及投資					1,862,580		
3020 機械設備費					1,820,523		
		臺	2	230,000	460,000	汰換展區投影機。	
		臺	1	44,900	44,900	汰換4K高畫質數位攝影機。	
		式	1	1,315,000	1,315,000	停車場車位在席偵測及智慧尋車系統。	
		式	1	623	623	配合預算編列至千元，增列進位數623元。	
3030 資訊軟硬體設備費					42,057		
		年	1	42,057	42,057	套裝軟體。	
					76,584	01-109年個人電腦租賃費 本項係109-114年度連續性計畫，總經費經議會審定為274,426元(不含109及110年度已編列169,224元)，除以前年度已編列153,168元外，本年	



# 臺北市立天文科學教育館

## 歲出計畫說明提要與各項費用明細表

中華民國113年度

單位：新臺幣元

分支計畫及用途別科目	單位	數量	單價	預算數	說明
3000 設備及投資 3030 資訊軟硬體設備費	年	1	76,584	76,584	度編列76,584元，餘44,674元編列於以後年度，其各年度資金需求詳如後附分年資金需求表。
				76,584	本年度所需電腦租賃費。
3000 設備及投資 3030 資訊軟硬體設備費	年	1	125,340	125,340	02-110年個人電腦租賃費
				125,340	本項係110-115年度連續性計畫，總經費經議會審定為574,475元(不含110年度已編列176,640元)，除以前年度已編列250,680元外，本年度編列125,340元，餘198,455元編列於以後年度，其各年度資金需求詳如後附分年資金需求表。
3000 設備及投資 3030 資訊軟硬體設備費	年	1	125,340	125,340	本年度所需電腦租賃費。
				125,340	03-111年個人電腦租賃費
3000 設備及投資 3030 資訊軟硬體設備費	年	1	71,496	71,496	本項係111-116年度連續性計畫，總經費經議會審定為410,400元，除以前年度已編列144,936元外，本年度編列71,496元，餘193,968元編列於以後年度，其各年度資金需求詳如後附分年資金需求表。
				71,496	本年度所需電腦租賃費。
3000 設備及投資 3030 資訊軟硬體設備費	年	1	71,496	71,496	04-112年個人電腦租賃費
				71,496	本項係112-117年度連續性計畫，總經費經議會審定為342,000元，除以前年度已編列61,200元外，本年度編列56,400元，餘224,400元編列於以後年度，其各年度資金需求詳如後附分年資金需求表。
3000 設備及投資				56,400	

一般建築及設備—其他設備

一般建築及設備—其他設備

# 臺北市立天文科學教育館

## 歲出計畫說明提要與各項費用明細表

中華民國113年度

單位：新臺幣元

	分支計畫及用途別科目	單位	數量	單價	預算數	說明
一般建築及設備—其他設備	3030 資訊軟硬體設備費	年	1	56,400	56,400	本年度所需電腦租賃費。
					56,400	
					30,600	05-113年個人電腦租賃費
	3000 設備及投資				30,600	本項係113-118年度連續性計畫，總經費171,000元，本年度編列30,600元，餘140,400元編列於以後年度，其各年度資金需求詳如後附分年資金需求表。
	3030 資訊軟硬體設備費	年	1	30,600	30,600	本年度所需電腦租賃費。
	30,600					
					171,000	總工程費(或總經費)明細如下:
		臺	5	34,200	171,000	桌上型電腦(含筆電)租賃費。

# 臺北市立天文科學教育館

## 人 事 費 分 析 表

中華民國113年度

0253010100-文化支出-一般行政-行政管理

單位：新臺幣元

類別	預算員額	全年度人事費											備註	
		民意代表待遇	政務人員待遇	法定編制人員待遇	約聘僱人員待遇	技工及工友待遇	獎金	其他給與	加班費	退休退職給付	退休離職儲金	保險		合計
合計	84			53,167,220		4,828,720	12,089,938	2,513,440	3,391,012		5,766,657	5,904,013	87,661,000	
正式員額	73			53,167,220			10,977,250	1,216,995	1,768,514		5,450,457	5,159,036	77,739,472	
職員	73			53,167,220			10,977,250	1,216,995	1,768,514		5,450,457	5,159,036	77,739,472	
技工	8					3,395,600	733,957	149,339	297,074		254,329	513,480	5,343,779	
工友	3					1,433,120	378,731	101,666	208,069		61,871	231,497	2,414,954	
其他人事費								1,045,440	1,117,355				2,162,795	

本 頁 空 白

## 四、參 考 表



臺北市立天文科學教育館  
歲出一級用途別科目分析表

中華民國113年度

單位：新臺幣千元

名稱及編號	合計	經常支出						資本支出					
		人事費	業務費	獎補助費	債務費	預備金	小計	人事費	業務費	設備及投資	獎補助費	預備金	小計
合計	185,599	87,661	81,215				168,876			16,723			16,723
53051140000 文化支出	185,599	87,661	81,215				168,876			16,723			16,723
53051140100 一般行政	130,453	87,661	42,792				130,453						
53051140101 行政管理	130,453	87,661	42,792				130,453						
53051142200 天文業務	38,423		38,423				38,423						
53051142201 研究教育	1,320		1,320				1,320						
53051142202 推廣教育	8,091		8,091				8,091						
53051142203 展示教育	11,587		11,587				11,587						
53051142204 視聽教育	17,425		17,425				17,425						
53051149000 一般建築及設備	16,723									16,723			16,723
53051149002 營建工程	14,500									14,500			14,500
53051149004 其他設備	2,223									2,223			2,223

臺北市立天文科學教育館

資本支出分析表

中華民國113年度

單位：新臺幣千元

名稱及編號	合計	設備及投資								其他資本支出	
		土地	房屋建築及設備	公共建設及設施	機械設備	運輸設備	資訊軟體設備	雜項設備	權利		投資
合計	16,723		14,500		1,821		402				
53051149000 一般建築及設備	16,723		14,500		1,821		402				
53051149002 營建工程	14,500		14,500								
53051149004 其他設備	2,223				1,821		402				



# 臺北市立天文科學教育館

## 各項費用彙計表

中華民國113年度

單位：新臺幣元

工作計畫名稱及編號	53051140101 行政管理	53051142201 研究教育	53051142202 推廣教育	53051142203 展示教育	53051142204 視聽教育	53051149002 營建工程
第一、二級用途別 科目名稱及編號						
合 計	130,453,000	1,320,000	8,091,000	11,587,000	17,425,000	14,500,000
100000人事費	87,661,000					
101500法定編制人員待遇	53,167,220					
102500技工及工友待遇	4,828,720					
103000獎金	12,089,938					
103500其他給與	2,513,440					
104000加班費	3,391,012					
105000退休離職儲金	5,766,657					
105500保險	5,904,013					
200000業務費	42,792,000	1,320,000	8,091,000	11,587,000	17,425,000	
200600水電費	13,740,000					
200900通訊費	209,460					
201500權利使用費		108,000			13,680,000	
201800資訊服務費	160,490					
202400稅捐及規費	645,512					
202700保險費	52,915		57,600			
203600按日按件計資酬金	301,000	365,400	558,800	208,400		
204200國際組織會費					5,500	
204500國內組織會費		5,000				
205100物品	1,918,690	288,000	98,000	3,910,000	660,000	
205400一般事務費	17,870,040	50,400	7,362,650	5,607,600	460,900	
206300房屋建築養護費	1,527,193					
206600車輛及辦公器具養護費	29,000					
206900設施及機械設備養護費	5,996,000	466,000		1,830,000	2,600,000	
207200國內旅費	9,300	37,200	13,950	31,000	18,600	
208100運費	180,000					
209300特別費	152,400					
300000設備及投資						14,500,000
301000房屋建築及設備費						14,500,000
302000機械設備費						
303000資訊軟硬體設備費						

臺北市立天文科學教育館  
各項費用彙計表(續)

中華民國113年度

單位：新臺幣元

工作計畫名稱及編號	53051149004 其他設備	合 計				
第一、二級用途別 科目名稱及編號						
合 計	2,223,000	185,599,000				
100000人事費		87,661,000				
101500法定編制人員待遇		53,167,220				
102500技工及工友待遇		4,828,720				
103000獎金		12,089,938				
103500其他給與		2,513,440				
104000加班費		3,391,012				
105000退休離職儲金		5,766,657				
105500保險		5,904,013				
200000業務費		81,215,000				
200600水電費		13,740,000				
200900通訊費		209,460				
201500權利使用費		13,788,000				
201800資訊服務費		160,490				
202400稅捐及規費		645,512				
202700保險費		110,515				
203600按日按件計資酬金		1,433,600				
204200國際組織會費		5,500				
204500國內組織會費		5,000				
205100物品		6,874,690				
205400一般事務費		31,351,590				
206300房屋建築養護費		1,527,193				
206600車輛及辦公器具養護費		29,000				
206900設施及機械設備養護費		10,892,000				
207200國內旅費		110,050				
208100運費		180,000				
209300特別費		152,400				
300000設備及投資	2,223,000	16,723,000				
301000房屋建築及設備費		14,500,000				
302000機械設備費	1,820,523	1,820,523				
303000資訊軟硬體設備費	402,477	402,477				

# 臺北市立天文科學教育館

## 人 事 費 彙 計 表

中華民國113年度

單位：新臺幣元

類別	預算員額	全年度人事費											備註	
		民意代表待遇	政務人員待遇	法定編制人員待遇	約聘僱人員待遇	技工及工友待遇	獎金	其他給與	加班費	退休退職給付	退休離職儲金	保險		合計
合計	84			53,167,220		4,828,720	12,089,938	2,513,440	3,391,012		5,766,657	5,904,013	87,661,000	
正式員額	73			53,167,220			10,977,250	1,216,995	1,768,514		5,450,457	5,159,036	77,739,472	
職員	73			53,167,220			10,977,250	1,216,995	1,768,514		5,450,457	5,159,036	77,739,472	
技工	8					3,395,600	733,957	149,339	297,074		254,329	513,480	5,343,779	
工友	3					1,433,120	378,731	101,666	208,069		61,871	231,497	2,414,954	
其他人事費								1,045,440	1,117,355				2,162,795	

# 臺北市立天文科學教育館

## 公務車輛明細表

中華民國113年度

單位：新臺幣元

業務計畫 及工作計 畫名稱	車輛 數	車輛 種類	乘客 人數 (不含 司機)	購置 年月	汽缸總 排氣量 (立方 公分)	牌照稅 (全年)	燃料使 用費 (全年)	油料費(全年)			養 護 費	車輛 保 險 費	車輛 檢 驗 費	備註
								數量 (公升)	單價 (元)	金額				
一般行政 行政管理		現有車輛				11,230	6,180			43,290	29,000	2,915	450	
	1	客貨兩用車	4	10308	1801-2400	11,230	6,180	1,300	33.3	43,290	29,000	2,915	450	AJF-6011
		合計				11,230	6,180			43,290	29,000	2,915	450	

# 臺北市立天文科學教育館

## 繼續性計畫分年資金需求表

中華民國113年度

單位：新臺幣元

計畫項目	全程計畫 總金額	分年資金需求							備註
		以前年度 預算數	113年度	114年度	115年度	116年度	117年度	118年度以後	
總計	1,601,301	609,984	329,820	297,910	201,011	107,376	55,200	-	
一般建築及設備	1,601,301	609,984	329,820	297,910	201,011	107,376	55,200	-	
其他設備	1,601,301	609,984	329,820	297,910	201,011	107,376	55,200	-	
其他設備	1,601,301	609,984	329,820	297,910	201,011	107,376	55,200	-	
109年個人 電腦租賃費	274,426	153,168	76,584	44,674	-	-	-	-	總經費不含109及 110年度已編列 169,224元
110年個人 電腦租賃費	574,475	250,680	125,340	125,340	73,115	-	-	-	總經費不含110年度 已編列176,640元
111年個人 電腦租賃費	410,400	144,936	71,496	71,496	71,496	50,976	-	-	
112年個人 電腦租賃費	342,000	61,200	56,400	56,400	56,400	56,400	55,200	-	

# 臺北市立天文科學教育館

## 新興計畫分年資金需求表

中華民國113年度

單位：新臺幣元

計畫項目	全程計畫 總金額	分年資金需求							備註
		以前年度 預算數	113年度	114年度	115年度	116年度	117年度	118年度以後	
總計	171,000	-	30,600	31,200	31,200	31,200	31,200	15,600	
一般建築及設備	171,000	-	30,600	31,200	31,200	31,200	31,200	15,600	
其他設備	171,000	-	30,600	31,200	31,200	31,200	31,200	15,600	
其他設備	171,000	-	30,600	31,200	31,200	31,200	31,200	15,600	
113年個人 電腦租賃費	171,000	-	30,600	31,200	31,200	31,200	31,200	15,600	

本 頁 空 白

歲出按職能及經

中華民國113

職能別分類	經濟性分類	經常支出							資本支出			
		受僱人員報酬	購買商品及勞務支出	債務利息	土地租金支出	經常移轉			經常支出合計	投資及增資		
						對企業	對非營利及民間機構	對政府		對國外	對營業基金	對非營業特種基金
總計		89,095	79,776					6	168,876			
01 一般公共事務												
02 防衛												
03 公共秩序與安全												
04 教育												
05 保健												
06 社會安全與福利												
07 住宅及社區服務												
08 娛樂、文化與宗教		89,095	79,776					6	168,876			
09 燃料與能源												
10 農、林、漁、牧業												
11 礦業、製造業及營造業												
12 運輸及通信												
13 其他經濟服務												
14 環境保護												
15 其他支出												



# 科學教育館

## 濟性綜合分類表

年度

單位：新臺幣千元

資本支出														
資本移轉				土地購入	無形資產購入	固定資本形成							資本支出合計	總計
對企業	對非營利及民間機構	對政府	對國外			住宅	非住宅房屋	營建工程	運輸工具	資訊軟體	其他設備及機器	土地改良		
						14,500				42	2,181		16,723	185,599
							14,500			42	2,181		16,723	185,599