

# 全市河濱堤坡綠地景觀規劃設計工作 民眾說明會-後港里

# -計畫緣起- 大家希望能有美輪美奐的河川



# -計畫課題- 有些樹怎麼老是長不大



# - 計畫課題：尋找適合的植物 -

開花的樹很美，但真的適合種在臺北市的堤坡嗎？



# - 計畫對策：尋找適合的植物 -

以下這些都超適合的，但看起來好像都是雜木耶！



稜果榕



血桐



九芎



小葉桑



食茱萸



相思樹

# - 規劃目標 - 適當的綠化：雜木的生態&美學

生態：抗風耐旱

美學：季節色彩



朴樹



小葉桑



牛奶榕



雀榕



構樹



楊梅



棟樹



九芎



大頭茶



山芙蓉



水黃皮



台灣欒樹

# -從堤防整體來思考：怎麼樣的綠化感覺還不錯



朴子溪河堤



宜蘭河河堤

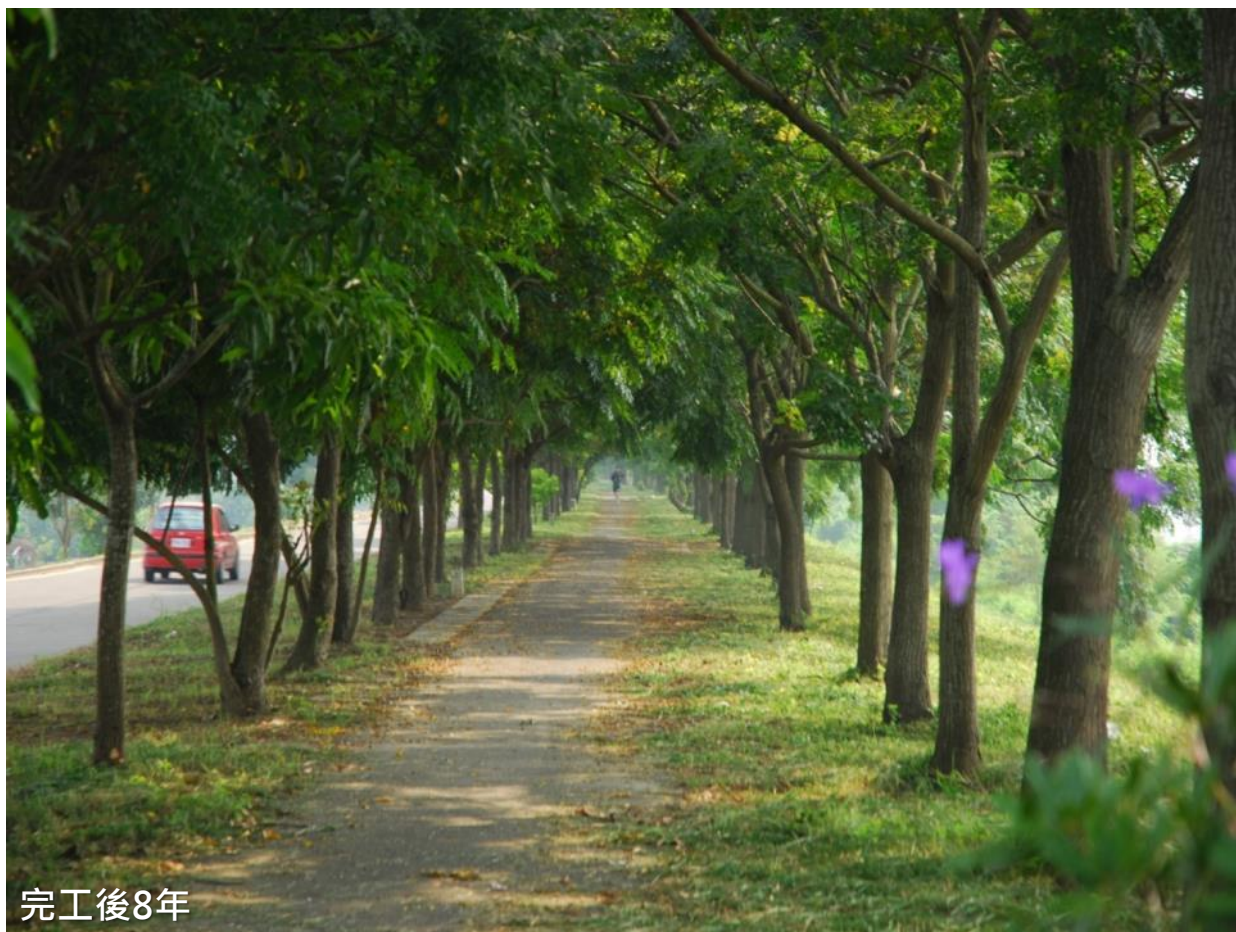


景美溪右岸



景美溪右岸

# - 規劃策略 - 選擇適合樹種、以適合方式種植





# -基隆河右岸示範區- 士林抽水站南方

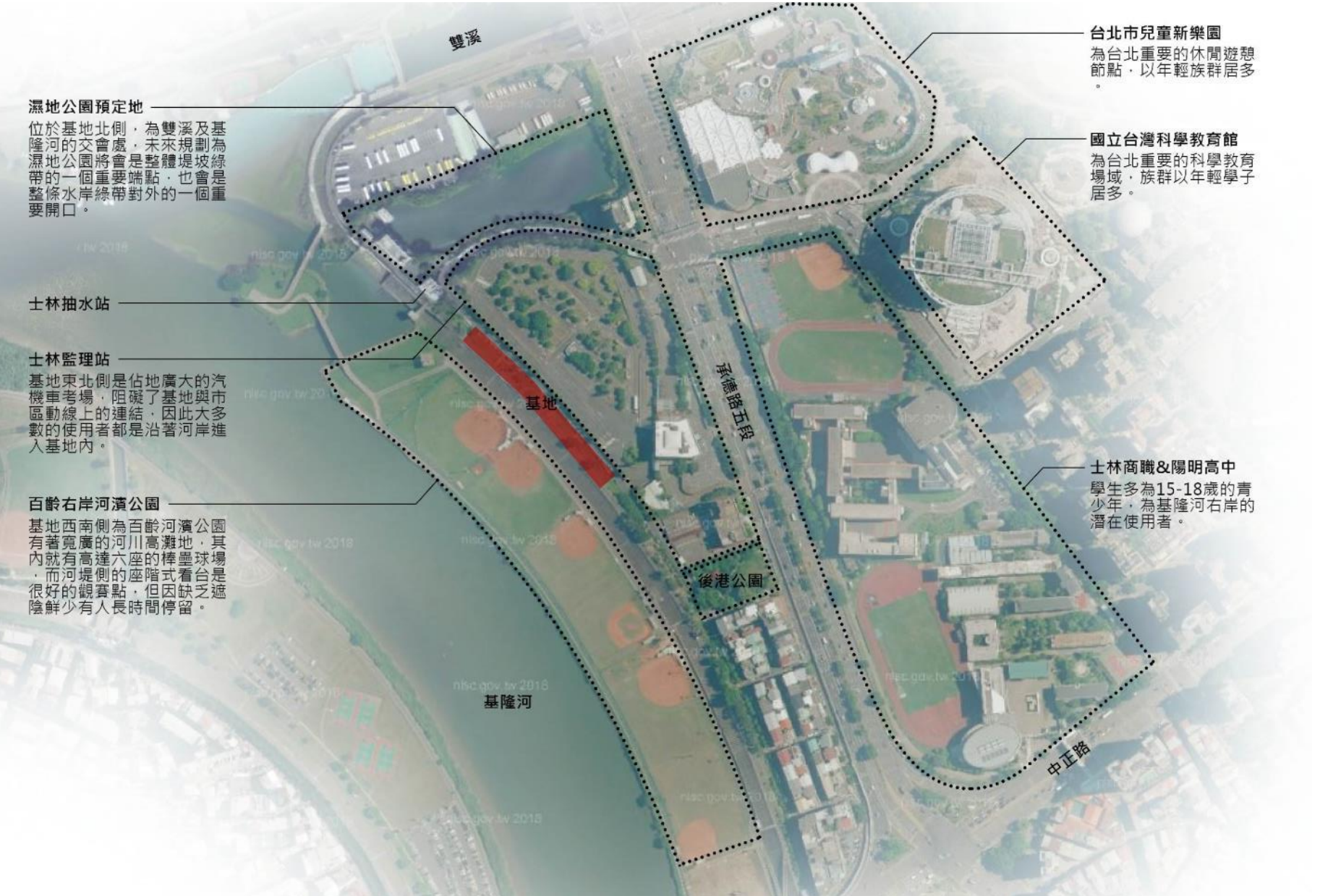


士林區後港里  
 長度285m  
 堤坡寬7.8m  
 面積2,223m<sup>2</sup>  
 堤頂高差8.2m  
 擋土牆高度3.6m  
**※堤坡擋土牆高聳**

主要既有喬木  
 相思樹、茄苳、樟樹、  
 印度橡膠樹、菱果榕、  
 小葉桑、構樹



# -基隆河右岸- 周邊環境概況



### 濕地公園預定地

位於基地北側，為雙溪及基隆河的交會處，未來規劃為濕地公園將會是整體堤坡綠帶的一個重要端點，也會是整條水岸綠帶對外的一個重要開口。

### 士林抽水站

### 士林監理站

基地東北側是佔地廣大的汽機車考場，阻礙了基地與市區動線上的連結，因此大多數的使用者都是沿著河岸進入基地內。

### 百齡右岸河濱公園

基地西南側為百齡河濱公園有著寬廣的河川高灘地，其場內就有高達六座的棒壘球場，而河堤側的座階式看台是很多的觀賽點，但因缺乏遮陰鮮少有人長時間停留。

### 台北市兒童新樂園

為台北重要的休閒遊憩節點，以年輕族群居多。

### 國立台灣科學教育館

為台北重要的科學教育場域，族群以年輕學子居多。

### 士林商職&陽明高中

學生多為15-18歲的青少年，為基隆河右岸的潛在使用者。

雙溪

基地

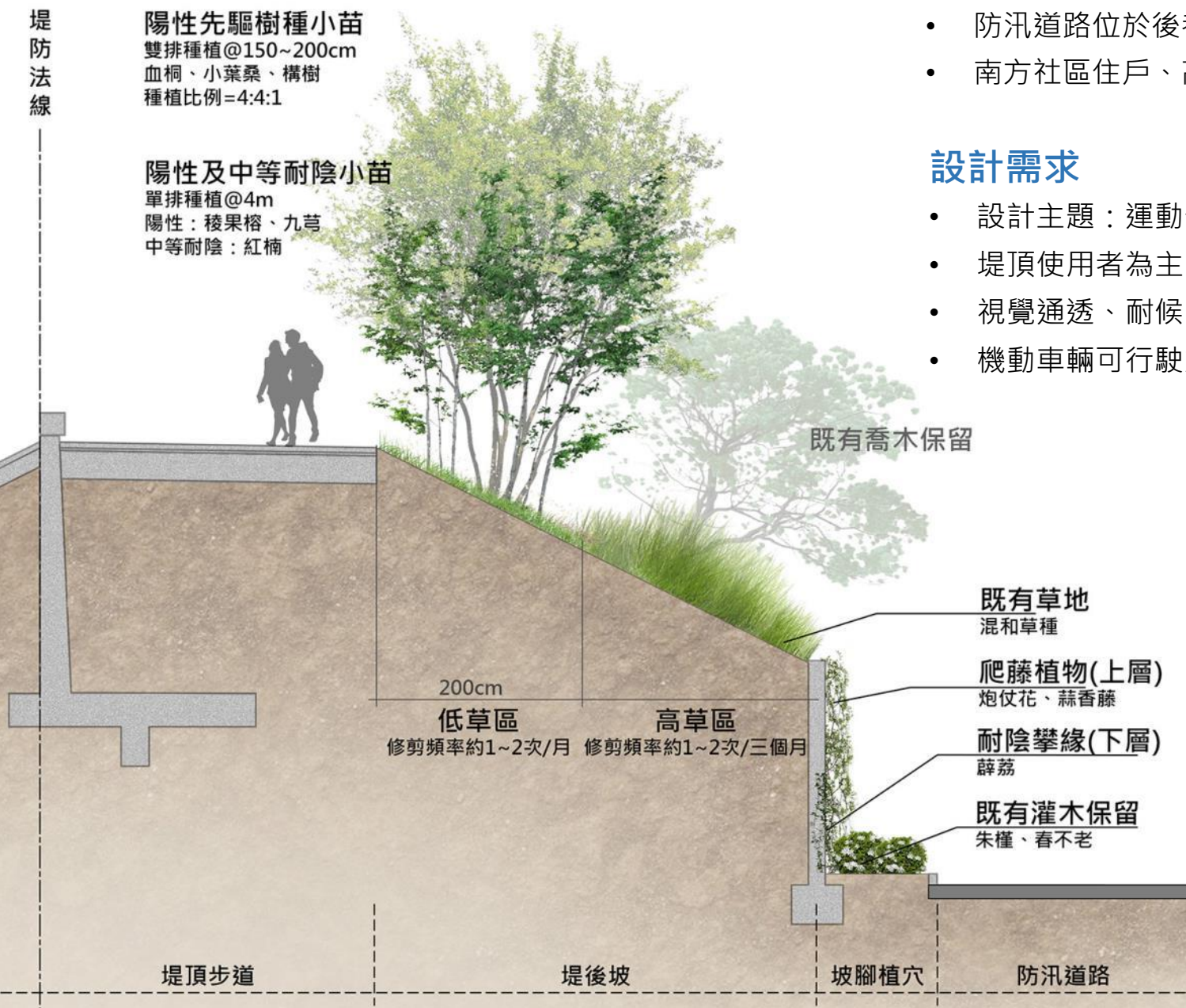
承德路五段

後港公園

基隆河

中正路

# -基隆河右岸- 設計構想



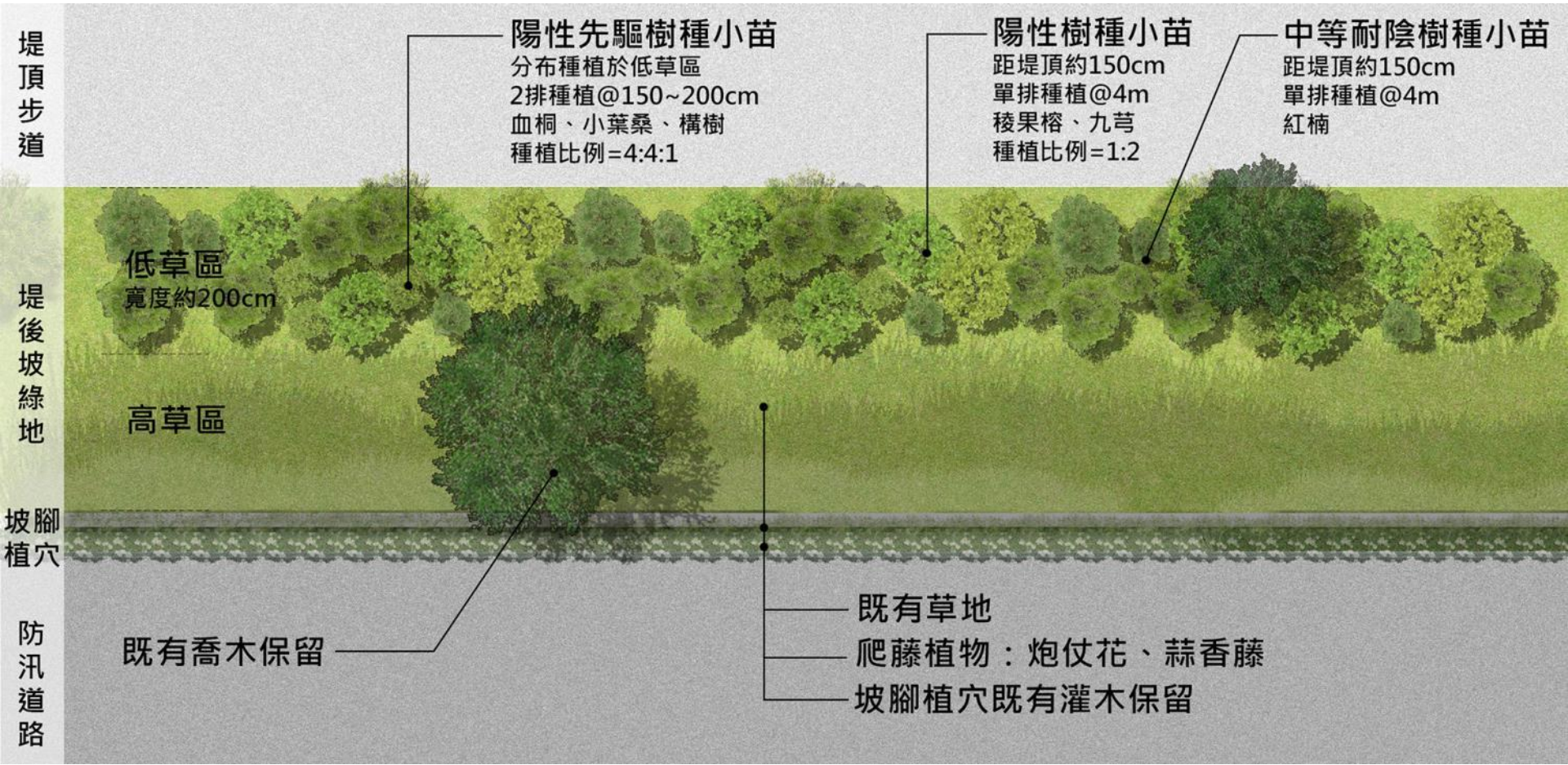
## 環境概述

- 可及性略低
- 防汛道路位於後巷，非主要道路。
- 南方社區住戶、高灘地民眾上堤頂。

## 設計需求

- 設計主題：運動休閒
- 堤頂使用者為主
- 視覺通透、耐候、易養護
- 機動車輛可行駛於堤頂

# -基隆河右岸- 配置構想



堤頂步道

堤後坡綠地

坡腳植穴

防汛道路

陽性先驅樹種小苗  
分布種植於低草區  
2排種植@150~200cm  
血桐、小葉桑、構樹  
種植比例=4:4:1

陽性樹種小苗  
距堤頂約150cm  
單排種植@4m  
稜果榕、九芎  
種植比例=1:2

中等耐陰樹種小苗  
距堤頂約150cm  
單排種植@4m  
紅楠

低草區  
寬度約200cm

高草區

既有喬木保留

既有草地  
爬藤植物：炮仗花、蒜香藤  
坡腳植穴既有灌木保留

# - 景美溪左岸 - 選用植栽

## 喬木 季節色彩



春：棟樹



夏：山芙蓉



秋：水黃皮



冬：九芎

## 耐風耐旱



朴樹



鐵冬青



大頭茶



紅楠

## 灌木 原生種



小實女貞



桃金娘



海桐



厚葉石斑木

## 園藝種



仙丹類



紫花馬櫻丹



朱槿



番茉莉

# -基隆河右岸- 選用植栽

## 攀緣及懸垂植物

### 原生種



穗花木藍  
夏季開花



三星果藤  
春季開花



薜荔



爬牆虎  
冬季變紅

### 園藝種



炮仗花  
冬季開花



紫花馬櫻丹  
全年開花



使君子  
春季開花



蒜香藤  
春季、秋季開花

# -基隆河右岸- 堤頂視野



# -基隆河右岸-

## 防汛道路視野





# -基隆河右岸- 出入口

改善前



改善後



簡報結束，謝謝指教

