



統計應用分析報告

從工業及服務業普查探究臺北市 行政區特色產業發展

方心好

編號:113-01



臺北市政府主計處

中華民國 113 年 2 月

摘要

隨著智慧化科技推陳出新，帶動相關產業興起及轉型，加以臺北市為全國服務業發展重心，對於整體經濟發展貢獻顯著，妥善運用普查資料，確實掌握產業現況，期能促進產業發展及提升市民經濟福利。

為探究臺北市工業及服務業企業營運情形及產業現況，冀能提供本市相應產業之經濟資訊，爰本文係擷取行政院主計總處於民國112年9月26日發布之「110年工業及服務業普查市縣別統計結果」中有關臺北市資料進行分析，以作為政策推動及相關研究之參據。

民國110年臺北市工業及服務業普查初步統計結果重點摘述如下：

- 一、臺北市工業及服務業除營業之場所單位數外，從業員工數及生產總額均居全國之冠。
- 二、臺北市為全國服務業發展重鎮，服務業部門場所單位數、從業員工數及生產總額均居全國之冠。
- 三、臺北市為全國重要金融中心，金融及保險業、強制性社會安全(如：勞工保險、全民健康保險等)貢獻3.2兆生產總額，居六都之冠。
- 四、臺北市較具特色產業為出版影音及資通訊業，其場所單位數、從業員工數及生產總額均占全國該業別逾4成，以內湖區、大安區及中正區為主要發展區域。
- 五、臺北市全年生產總額前3名中類行業為金融服務業、電腦、電子產品及光學製品製造業及批發業，分別以中正區、內湖區、內湖區為主要營運據點。
- 六、臺北市松山區、信義區、大安區、中山區、中正區及內湖區，聚集全市7成場所單位，貢獻8成5生產總額。

目 次

壹、前言.....	1
貳、臺北市工業及服務業場所單位經營概況.....	1
參、臺北市工業及服務業現況.....	6
肆、臺北市各行政區工業及服務業經營概況.....	11
伍、結語.....	21
陸、參考資料.....	23

表 目 次

表 1	六都及全國工業及服務業場所單位經營概況	4
表 2	110 年六都及全國工業部門及服務業部門經營概況	5
表 3	110 年六都及全國平均每從業員工生產總額情形	6
表 4	110 年六都及全國工業及服務業各大類行業生產總額情形	9
表 5	110 年臺北市各行政區工業及服務業場所單位經營概況	12
表 6	110 年臺北市工業及服務業生產總額重要行業之經營概況	17
表 7	110 年臺北市各行政區主要發展產業情形	19

圖 目 次

圖 1	六都及其他市縣工業及服務業場所單位經營概況	3
圖 2	臺北市工業部門及服務業部門經營概況	4
圖 3	110 年底臺北市各行業別場所單位數前 10 名	7
圖 4	110 年底臺北市各行業別從業員工數前 10 名	7
圖 5	110 年臺北市各行業別生產總額前 10 名	10
圖 6	110 年臺北市生產總額前 3 名中類行業概況	11
圖 7	110 年底臺北市各行政區工業及服務業場所單位數	13
圖 8	110 年底臺北市各行政區工業及服務業從業員工數	14
圖 9	110 年臺北市各行政區工業及服務業生產總額	15

從工業及服務業普查探究臺北市行政區特色產業發展

壹、前言

工業及服務業普查係依統計法第 10 條規定，每五年辦理 1 次之基本國勢調查，旨在蒐集工業及服務業經營概況、生產結構、資源分布及各項營運特徵等經濟活動資料，以掌握產業經營現況與發展趨勢，提供政府研訂產經政策、工商業者發展業務及學術界研究之重要參據。

民國 110 年工業及服務業普查為第 14 次辦理，採全面性普查，填報普查表或各業專屬調查表，並以派員實地判定面訪、留置填表及網路填報等多元管道辦理。

臺北市為全國工業及服務業重鎮，本文特擷取行政院主計總處於民國 112 年 9 月 26 日發布之「110 年工業及服務業普查市縣別統計結果」中有關臺北市資料進行分析，藉由探究臺北市工業及服務業企業營運情形及產業現況，冀能提供臺北市相應基礎產業之經濟資訊，並藉以了解臺北市各行政區之產業特色及其居於全國鄉鎮市區之重要性，以及各大類行業¹（以下簡稱各行業）別企業經營概況等資訊，以作為政策推動及相關研究之參據。

貳、臺北市工業及服務業場所單位²經營概況

一、臺北市場所單位 22.4 萬家，占全國 14.5%，較前次普查增加 2.1 萬家（增 10.4%）；服務業部門占全市場所單位 9 成 1。

民國 110 年底臺北市工業及服務業場所單位計 22 萬 4,250 家，占全國 14.5%，較前次普查 105 年之場所單位數增加 2 萬 1,110 家（增 10.4%）（詳圖 1、表 1）。

¹ 為使各種生產活動有一致性的分類標準，俾利相關統計資料之蒐集與分析，我國之行業標準分類，配合「國際標準行業分類」，分類層級為大、中、小、細類等 4 個層級；其中大類採大寫英文字母編碼，中、小、細類分別採用 2、3、4 位數編碼。

² 一個營業處所即為一個「場所單位(establishment unit)」，例如：一個獨立經營之企業單位就是一個場所單位，而設有分支單位之企業，每個分店、分公司、營業所都視為一個場所單位。

按部門別觀察，民國 110 年底臺北市工業部門及服務業部門之場所單位分別為 1 萬 9,832 家及 20 萬 4,418 家，服務業部門場所單位占全市場所單位 9 成 1（詳圖 2、表 2）。

二、臺北市從業員工 188.8 萬人，占全國 19.7%，較前次普查增加 10.2 萬人（增 5.7%）；服務業部門貢獻臺北市約 8 成就業人口。

民國 110 年底臺北市工業及服務業從業員工 188 萬 8,029 人，占全國 19.7%，較前次普查增加 10 萬 1,885 人（增 5.7%）（詳圖 1、表 1）。

按部門別觀察，服務業部門從業員工 165 萬 4,922 人，貢獻全市約 8 成就業人口（詳圖 2、表 2）。

三、臺北市生產總額³9.5 兆元，占全國 22.7%，較前次普查增加 2.4 兆元（增 32.8%）；服務業部門 7.2 兆元，占全市生產總額 7 成 5。

民國 110 年臺北市工業及服務業生產總額 9 兆 5,315 億元，占全國 22.7%，較前次普查增加 2 兆 3,564 億元（增 32.8%）（詳圖 1、表 1）。

按部門別觀察，工業部門及服務業部門分別創造 2 兆 3,579 億元及 7 兆 1,736 億元之生產總額，服務業部門生產總額占全市生產總額 7 成 5（詳表 2、圖 2）。

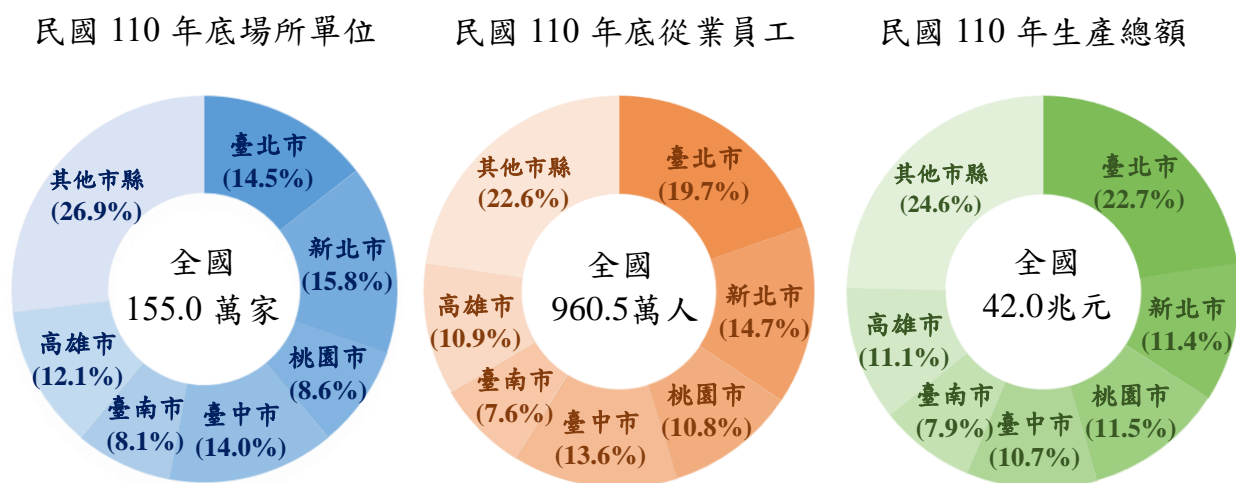
四、臺北市工業及服務業從業員工數及生產總額均居全國之冠，至場所單位數，則僅低於新北市 24.6 萬家，居全國第 2 位；服務業部門之場所單位數、從業員工數及生產總額均居全國之冠，為全國服務業發展重心。

依民國 110 年（底）全國與六都工業及服務業場所單位經營概況及部門別情形分析，重點如下（詳表 1、表 2 及圖 1、圖 2）：

³ 生產總額係指廠商在一定期間中，生產產品或提供勞務所創造的市場價值，但屬買賣性質之收入則須扣除產（商）品進貨成本等。

- (一)臺北市工業及服務業從業員工 188 萬 8,029 人及生產總額 9 億 5,315 萬元，均居全國之冠，至場所單位 22 萬 4,250 家，則僅低於新北市 24 萬 5,558 家，居全國第 2 位。
- (二)六都之從業員工計 743 萬 641 人，占全國從業員工 960 萬 5,372 人之 77.4%，所占比重較 105 年之 77.6%僅略降低 0.2 個百分點，顯示我國就業人口仍集中於六都。
- (三)按增減率觀察，臺北市工業及服務業生產總額較民國 105 年增幅 32.8%，高於全國平均之 28.9%，六都中僅低於臺南市之 42.5%；惟場所單位數及從業員工數較 105 年增幅分別為 10.4% 及 5.7%，均低於全國平均。
- (四)臺北市服務業部門之場所單位數、從業員工數及生產總額均居六都之冠，且生產總額高於其他五都之總和，占全國服務業部門生產總額 4 成 6，為全國服務業發展重心。

圖 1 六都及其他市縣工業及服務業場所單位經營概況



資料來源：112 年 9 月 26 日行政院主計總處「110 年工業及服務業普查市縣別統計結果」新聞稿。
 說明：() 中數字表占全國比率。

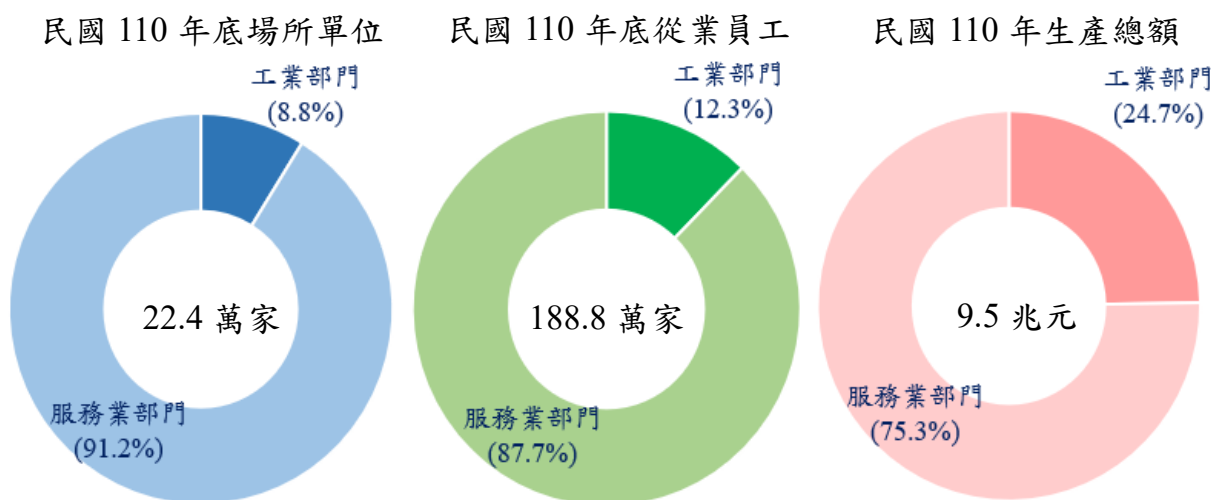
表 1 六都及全國工業及服務業場所單位經營概況

項目別	場所單位①			從業員工			生產總額②		
	110 年底 (家)	五年增減		110 年底 (人)	五年增減		110 年 (億元)	五年增減	
		增減數 (家)	增減率 (%)		增減數 (人)	增減率 (%)		增減數 (億元)	增減率 (%)
全國	1,549,583	176,857	12.9	9,605,372	772,202	8.7	420,196	94,092	28.9
臺北市	224,250	21,110	10.4	1,888,029	101,885	5.7	95,315	23,564	32.8
新北市	245,558	22,868	10.3	1,413,606	99,142	7.5	47,807	3,968	9.1
桃園市	133,935	22,834	20.6	1,041,631	108,078	11.6	48,417	8,555	21.5
臺中市	216,682	28,761	15.3	1,308,592	114,920	9.6	45,131	8,029	21.6
臺南市	125,926	14,264	12.8	727,624	66,104	10.0	33,234	9,911	42.5
高雄市	187,100	19,699	11.8	1,051,159	86,598	9.0	46,842	10,939	30.5

資料來源：112 年 9 月 26 日行政院主計總處「110 年工業及服務業普查市縣別統計結果」新聞稿。
 說明：1.各年資料期係為該次普查之普查標準日（即 105 年 12 月 31 日及 110 年 12 月 31 日）。
 2.表內生產總額係以原始數據取至億元，其尾數採用四捨五入法計列。

附註：①一個營業處所即為一個「場所單位(establishment unit)」，例如：一個獨立經營之企業單位就是一個場所單位，而設有分支單位之企業，每個分店、分公司、營業所都視為一個場所單位。(以下表 2、3、5、6、7 同)
 ②生產總額係指廠商在一定期間中，生產產品或提供勞務所創造的市場價值，但屬買賣性質之收入則須扣除產(商)品進貨成本等，例如：紡織廠年產棉布 1,000 疋，每疋售價 3,000 元，其生產總額為 3 百萬元，前揭 1,000 疋全數售予批發業者，批發業者再售予零售商每疋 4,000 元，則批發業者生產總額為 1 百萬元(=1,000 疋 x4,000 元-3 百萬元)。(以下表 2、3、5、6、7 同)

圖 2 臺北市工業部門及服務業部門經營概況



資料來源：112 年 9 月 26 日行政院主計總處「110 年工業及服務業普查市縣別統計結果」新聞稿。
 說明：()中數字表占全市比率。

表 2 110 年六都及全國工業部門及服務業部門經營概況

項目別	場所單位(家)		從業員工(人)		生產總額(億元)	
	工業部門	服務業部門	工業部門	服務業部門	工業部門	服務業部門
全國	326,150	1,223,433	3,717,459	5,887,913	263,887	156,310
臺北市	19,832	204,418	233,107	1,654,922	23,579	71,736
新北市	63,349	182,209	553,480	855,652	30,592	16,483
桃園市	32,822	101,113	544,983	496,648	36,732	11,684
臺中市	55,347	161,335	572,255	736,337	30,684	14,447
臺南市	28,248	97,678	373,282	354,342	27,164	6,071
高雄市	34,986	152,114	408,995	642,164	33,436	13,406

資料來源：112 年 9 月 26 日行政院主計總處「110 年工業及服務業普查市縣別統計結果」新聞稿。
 說明：1.各年資料期係為該次普查之普查標準日（即 105 年 12 月 31 日及 110 年 12 月 31 日）。
 2.表內生產總額係以原始數據取至億元，其尾數採用四捨五入法計列。

五、臺北市平均每從業員工生產總額⁴5.0 百萬元，居全國之冠，較前次普查每從業員工創造之生產總額增加 1.0 百萬元。

臺北市為我國金融中心，隨投資市場熱絡投資獲利成長，帶動全市生產總額增加，致民國 110 年臺北市平均每從業員工所創造生產總額達 5.0 百萬元，高於全國平均之 4.4 百萬元，亦高於其他五都，居全國之冠（詳表 3）。

若觀察臺北市與其他五都較前次普查成長情形，臺北市平均每從業員工生產總額增加 1.0 百萬元，六都中僅低於臺南市之 1.1 百萬元（詳表 3），係因臺南市近年得利於積體電路等大型製造業廠商進駐南部科學園區之臺南園區，帶動相關產業發展，致增幅較大。

⁴ 平均每從業員工生產總額=生產總額÷從業員工，即代表每一位從業員工創造的生產總額。

表 3 110 年六都及全國平均每從業員工生產總額情形

項目別	從業員工 (人)		生產總額 (百萬元)		平均每從業員工 生產總額 (百萬元/人)		
	105 年底	110 年底	105 年	110 年	105 年	110 年	增減金額
全國	8,833,170	9,605,372	32,610,453	42,019,614	3.7	4.4	0.7
臺北市	1,786,144	1,888,029	7,175,047	9,531,490	4.0	5.0	1.0
新北市	1,314,464	1,413,606	4,383,914	4,780,719	3.3	3.4	0.1
桃園市	933,553	1,041,631	3,986,125	4,841,651	4.3	4.6	0.3
臺中市	1,193,672	1,308,592	3,710,249	4,513,129	3.1	3.4	0.3
臺南市	661,520	727,624	2,332,365	3,323,450	3.5	4.6	1.1
高雄市	964,561	1,051,159	3,590,286	4,684,231	3.7	4.5	0.8

資料來源：112 年 9 月 26 日行政院主計總處「110 年工業及服務業普查市縣別統計結果」新聞稿。
說明：各年資料期係為該次普查之普查標準日（即 105 年 12 月 31 日及 110 年 12 月 31 日）。

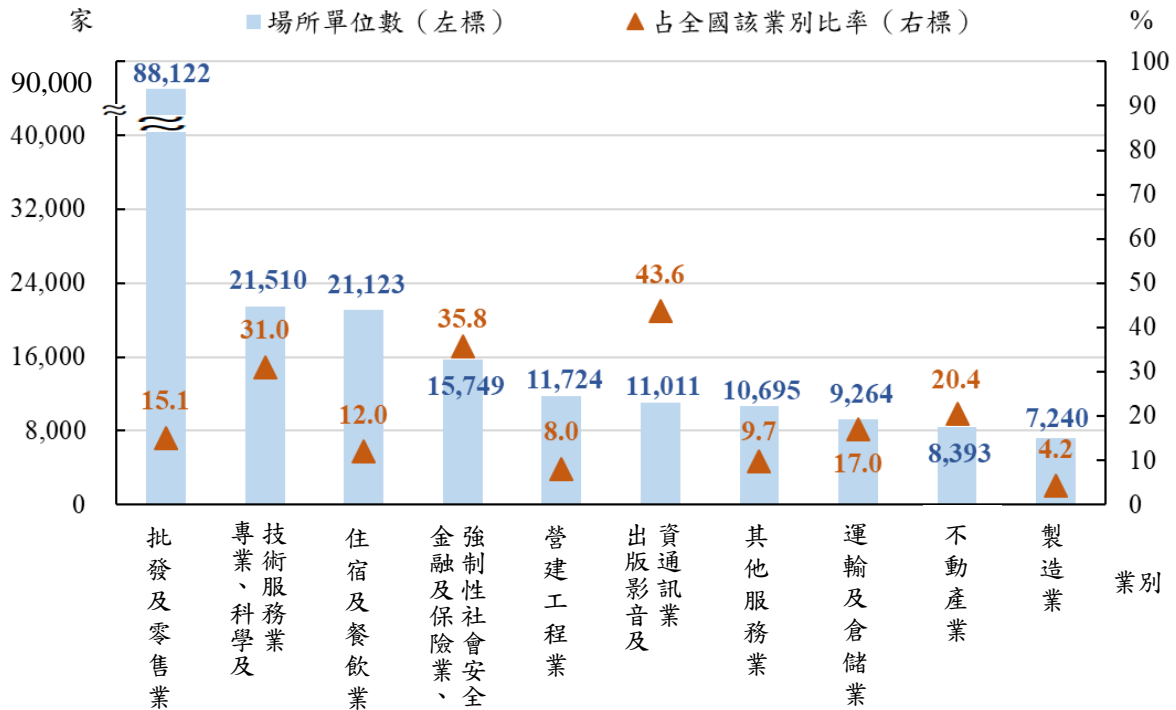
參、臺北市工業及服務業現況

一、臺北市場所單位以批發及零售業 8.8 萬家為最多；而以出版影音及資通訊業占全國該業別場所單位 43.6% 比率為最高。

民國 110 年底臺北市工業及服務業各行業別場所單位以批發及零售業 8 萬 8,122 家為最多，專業、科學及技術服務業 2 萬 1,510 家次之，住宿及餐飲業 2 萬 1,123 家居第 3；若按各大類行業占全國各該業別比率觀察，前 3 名依序為出版影音及資通訊業、金融及保險業、強制性社會安全⁵及專業、科學及技術服務業，分別占全國各該業別場所單位之 43.6%、35.8%及 31.0%（詳圖 3）。

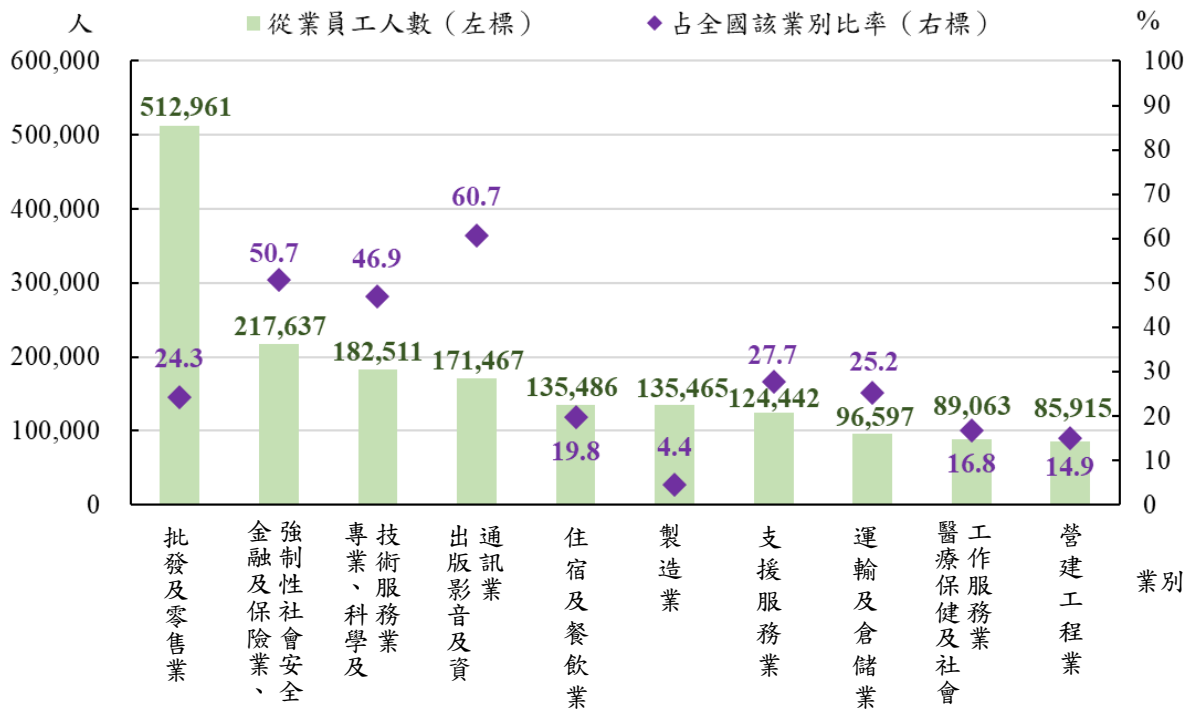
⁵「金融及保險業、強制性社會安全」包括(64)金融服務業、(65)保險業、(66)證券期貨及金融輔助業等 3 項中類行業及(833)強制性社會安全事務（如：勞工保險、公教人員保險、全民健康保險等）1 項小類行業。

圖 3 110 年底臺北市各行業別場所單位數前 10 名



資料來源：112 年 9 月 26 日行政院主計總處「110 年工業及服務業普查市縣別統計結果」新聞稿。

圖 4 110 年底臺北市各行業別從業員工數前 10 名



資料來源：112 年 9 月 26 日行政院主計總處「110 年工業及服務業普查市縣別統計結果」新聞稿。

二、臺北市從業員工前 3 名大類行業合計提供 91.3 萬就業人口，占全市工業及服務業從業員工 4 成 8。

民國 110 年底臺北市工業及服務業各行業別從業員工前 3 名依序為批發及零售業 51 萬 2,961 人、金融及保險業、強制性社會安全及專業 21 萬 7,637 人、科學及技術服務業 18 萬 2,511 人，合計提供 91 萬 3,109 個就業人口，占全市工業及服務業從業員工 4 成 8；若按各行業別占全國各該業別比率觀察，出版影音及資通訊業、金融及保險業、強制性社會安全均占全國各該業別從業員工逾 5 成，顯示上揭業別之就業人口主要集中於臺北市（詳圖 4）。

三、臺北市生產總額前 3 大產業為金融及保險業、強制性社會安全、製造業、批發及零售業，合占全市生產總額 6 成 6。

觀察民國 110 年臺北市工業及服務業生產總額，前 3 名大類行業為金融及保險業、強制性社會安全、製造業、批發及零售業，屬臺北市主要產業，其生產總額分別為 3 兆 1,657 億元、1 兆 7,660 億元及 1 兆 3,423 億元，合計占全市生產總額 65.8%；若按各行業別占全國該業別比率觀察，比率超過 5 成者計有金融及保險業、強制性社會安全 71.3%、出版影音及資通訊業 62.9%、專業、科學及技術服務業 54.5% 3 大行業，尤其金融及保險業、強制性社會安全占全國該業別比率達 7 成 1，顯示臺北市為全國重要的金融中心（詳圖 5）。

就民國 110 年臺北市工業及服務業生產總額前 10 名大類行業與六都比較，其中營建工程業、批發及零售業、運輸及倉儲業、住宿及餐飲業、出版影音及資通訊業、金融及保險業、強制性社會安全、不動產業、專業、科學及技術服務業、醫療保健及社會工作服務業等 9 大行業均居六都之冠（詳表 4）。

表 4 110 年六都及全國工業及服務業各大類行業生產總額情形

單位：億元

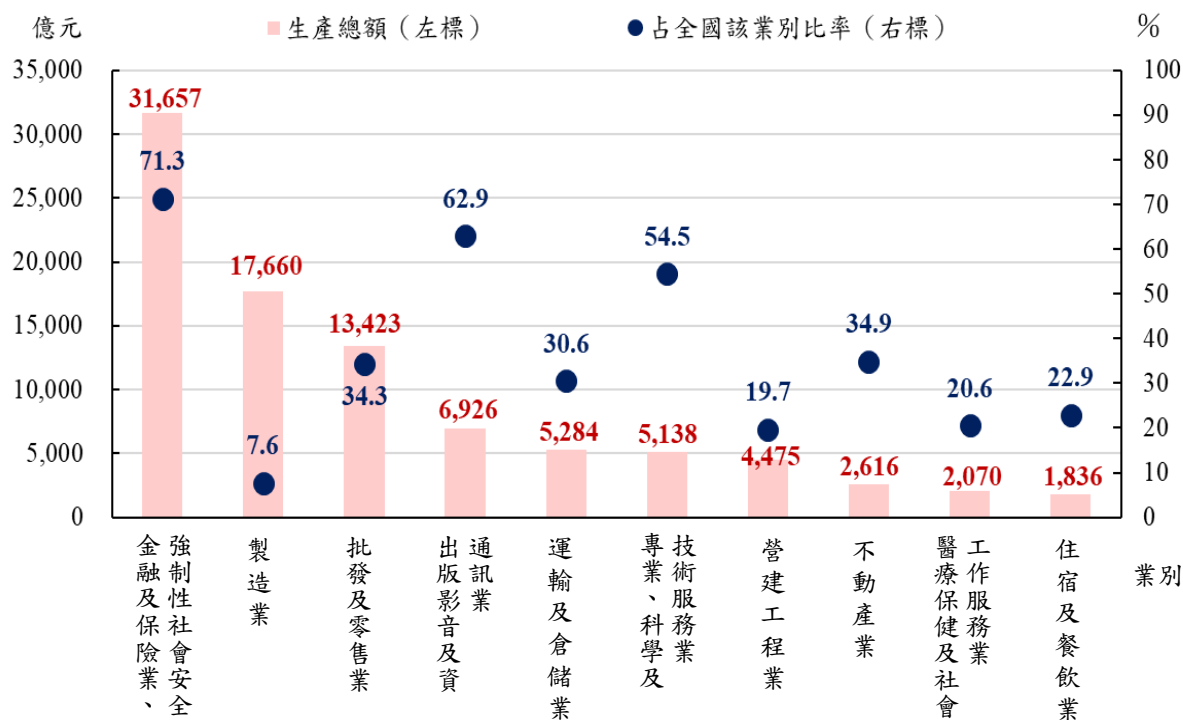
項目別	全國	臺北市	新北市	桃園市	臺中市	臺南市	高雄市
總計	420,196	95,315	47,807	48,417	45,131	33,234	46,842
工業部門	263,887	23,579	30,592	36,732	30,684	27,164	33,436
礦業及土石採取業	266	5	(D)	11	35	3	8
製造業	231,281	17,660	26,694	33,661	26,429	25,057	29,028
電力及燃氣供應業	7,504	1,190	(D)	611	800	600	959
用水供應及污染 整治業	2,117	249	197	331	240	144	446
營建工程業	22,718	4,475	3,701	2,119	3,180	1,359	2,994
服務部門	156,310	71,736	16,483	11,684	14,447	6,071	13,406
批發及零售業	39,082	13,423	6,344	2,861	4,929	1,806	3,633
運輸及倉儲業	17,274	5,284	1,112	3,756	955	357	1,881
住宿及餐飲業	8,011	1,836	954	671	1,197	550	909
出版影音及資通訊業	11,006	6,926	1,418	320	751	211	552
金融及保險業、 強制性社會安全	44,373	31,657	2,039	1,285	2,281	1,204	2,697
不動產業	7,493	2,616	1,005	618	990	381	889
專業、科學及技術 服務業	9,425	5,138	1,132	391	716	255	549
支援服務業	4,570	1,699	647	483	518	191	442
教育業①	1,340	295	189	109	207	92	141
醫療保健及社會工作 服務業	10,065	2,070	1,148	860	1,406	773	1,277
藝術、娛樂及休閒 服務業	1,104	353	152	86	117	64	107
其他服務業	2,567	439	344	244	379	188	329

資料來源：112 年 9 月 26 日行政院主計總處「110 年工業及服務業普查市縣別統計結果」新聞稿。

說 明：凡場所單位數 3 家及以下者一律註(D)，表示不陳示數值以保護個別資料。

附 註：①教育業不包括正規教育體制內之各級學校（幼兒園除外）。

圖 5 110 年臺北市各行業別生產總額前 10 名

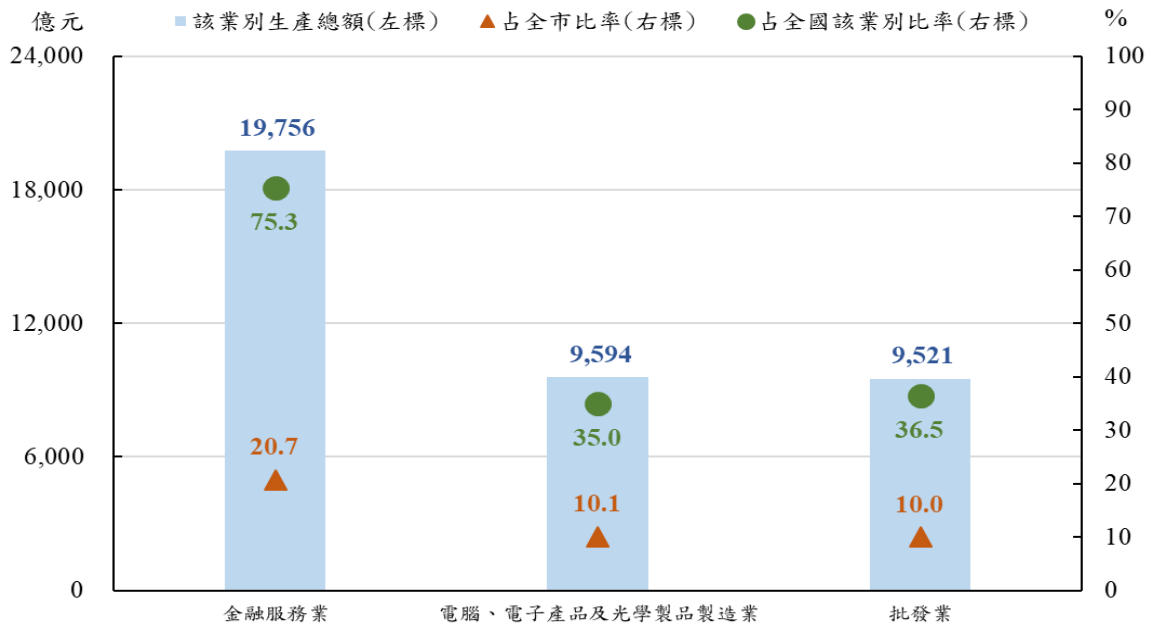


資料來源：112 年 9 月 26 日行政院主計總處「110 年工業及服務業普查市縣別統計結果」新聞稿。

四、臺北市全年生產總額前 3 名中類行業為金融服務業、電腦、電子產品及光學製品製造業及批發業。

若觀察臺北市中類行業，民國 110 年臺北市全年生產總額前 3 名為金融服務業、電腦、電子產品及光學製品製造業及批發業，其生產總額分別為 1 兆 9,756 億元、9,594 億元及 9,521 億元，分占全市生產總額 20.7%、10.1%及 10.0%，合計占全市生產總額 4 成 1；另臺北市上述 3 中類行業生產總額分占全國各該業別生產總額 75.3%、35.0%及 36.5%（詳圖 6）。

圖 6 110 年臺北市生產總額前 3 名中類行業概況



資料來源：112 年 9 月 26 日行政院主計總處「110 年工業及服務業普查市縣別統計結果」新聞稿。

肆、臺北市各行政區工業及服務業經營概況

一、臺北市各行政區工業及服務業場所單位數以中山區 3.9 萬家最多，南港區 6,877 家最少。

民國 110 年底臺北市各行政區工業及服務業場所單位數以中山區 3 萬 9,479 家最多，大安區 3 萬 3,181 家次之，松山區 2 萬 2,128 家居第 3；較少之 3 個行政區為南港區、北投區及文山區，分別為 6,877 家、9,178 家及 9,539 家（詳表 5、圖 7）。

二、臺北市中山區、大安區、內湖區、松山區及信義區工業及服務業從業員工計 129.5 萬人，占全市從業員工 6 成 9。

民國 110 年底臺北市工業及服務業從業員工主要集中於中山區 35 萬 1,814 人、大安區 25 萬 5,538 人、內湖區 24 萬 5,203 人、松山區 22 萬 4,401 人及信義區 21 萬 7,716 人，合計 129 萬 4,672 人，占全市從業員工 188 萬 8,029 人之 68.6%（詳表 5、圖 8）。

表 5 110 年臺北市各行政區工業及服務業場所單位經營概況

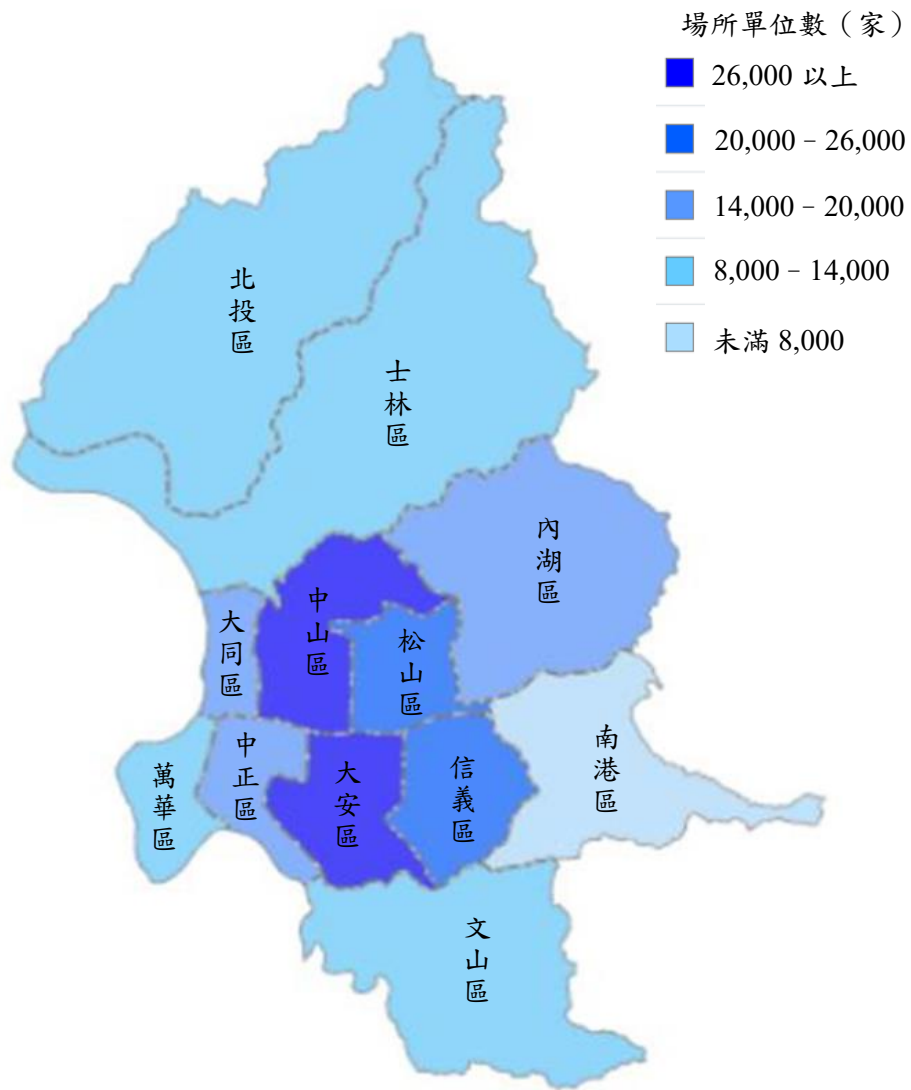
項目別	場所單位			從業員工			全年生產總額		
	110 年底 (家)	五年 增減數 (家)	本市 占比 (%)	110 年底 (人)	五年 增減數 (人)	本市 占比 (%)	110 年 (億元)	五年 增減數 (億元)	本市 占比 (%)
總計	224,250	21,110	100.0	1,888,029	101,885	100	95,315	23,564	100.0
松山區	22,128	2,458	9.9	224,401	3,099	11.9	9,800	2,167	10.3
信義區	21,847	1,823	9.7	217,716	31,330	11.5	10,668	3,180	11.2
大安區	33,181	5,010	14.8	255,538	14,323	13.5	11,060	1,998	11.6
中山區	39,479	5,911	17.6	351,814	25,471	18.6	17,665	6,519	18.5
中正區	19,784	1,734	8.8	178,427	2,930	9.5	13,774	2,616	14.5
大同區	14,586	1,079	6.5	86,831	4,561	4.6	2,089	275	2.2
萬華區	13,928	-369	6.2	50,025	-5,105	2.6	863	-109	0.9
文山區	9,539	255	4.3	38,967	2,377	2.1	1,610	757	1.7
南港區	6,877	161	3.1	93,154	4,642	4.9	4,513	1,257	4.7
內湖區	19,727	2,195	8.8	245,203	15,788	13.0	17,917	4,309	18.8
士林區	13,996	622	6.2	75,977	-513	4.0	2,015	-126	2.1
北投區	9,178	231	4.1	69,976	2,982	3.7	3,343	722	3.5

資料來源：112 年 9 月 26 日行政院主計總處「110 年工業及服務業普查市縣別統計結果」新聞稿。
 說明：1.各年資料期係為該次普查之普查標準日（即 105 年 12 月 31 日及 110 年 12 月 31 日）。
 2.表內生產總額係以原始數據取至億元，其尾數採用四捨五入法計列。

三、臺北市內湖區、中山區及中正區創造全市 5 成 2 生產總額。

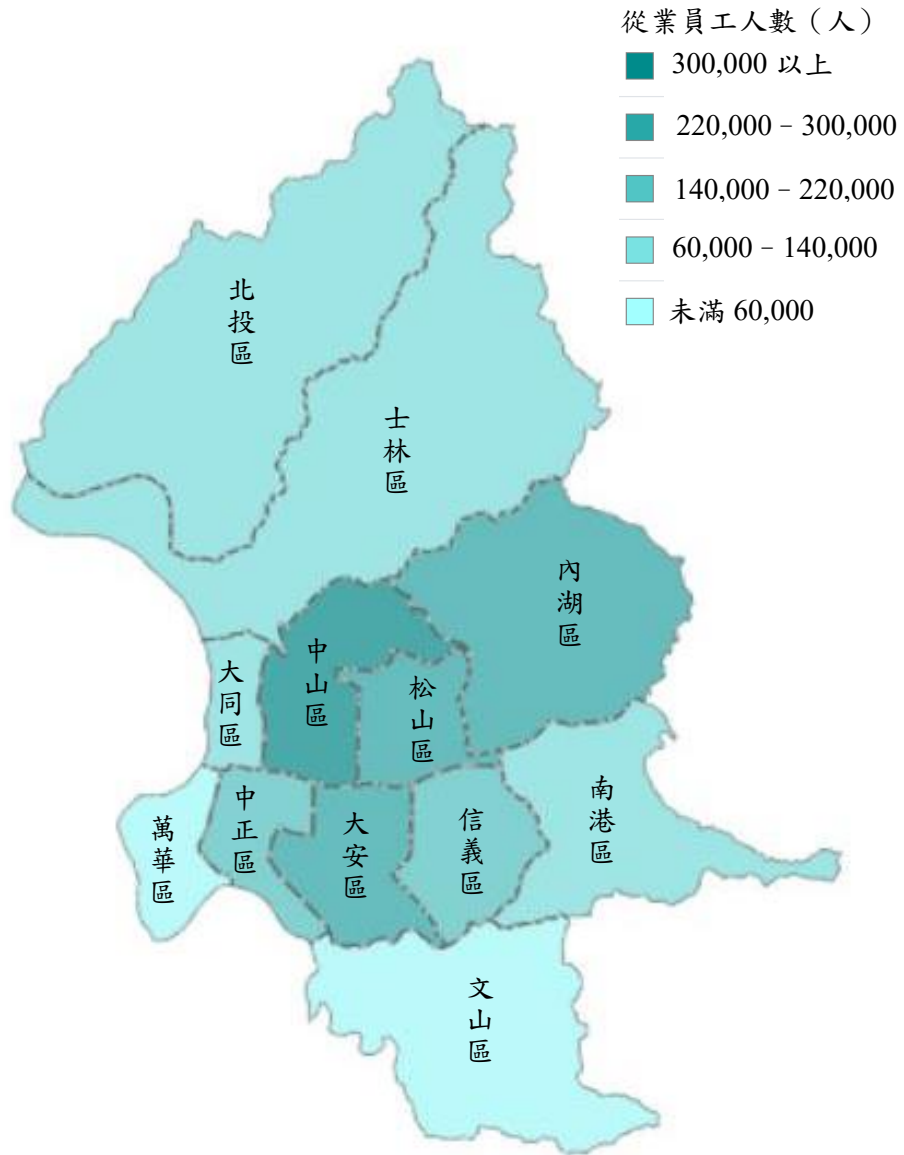
民國 110 年臺北市各行政區工業及服務業生產總額，以內湖區、中山區及中正區為生產總額前 3 名，其生產總額分別為 1 兆 7,917 億元、1 兆 7,665 億元及 1 兆 3,774 億元，分占全市生產總額 18.8%、18.5%及 14.5%，合計占全市生產總額 5 成 2（詳表 5、圖 9）。

圖 7 110 年底臺北市各行政區工業及服務業場所單位數



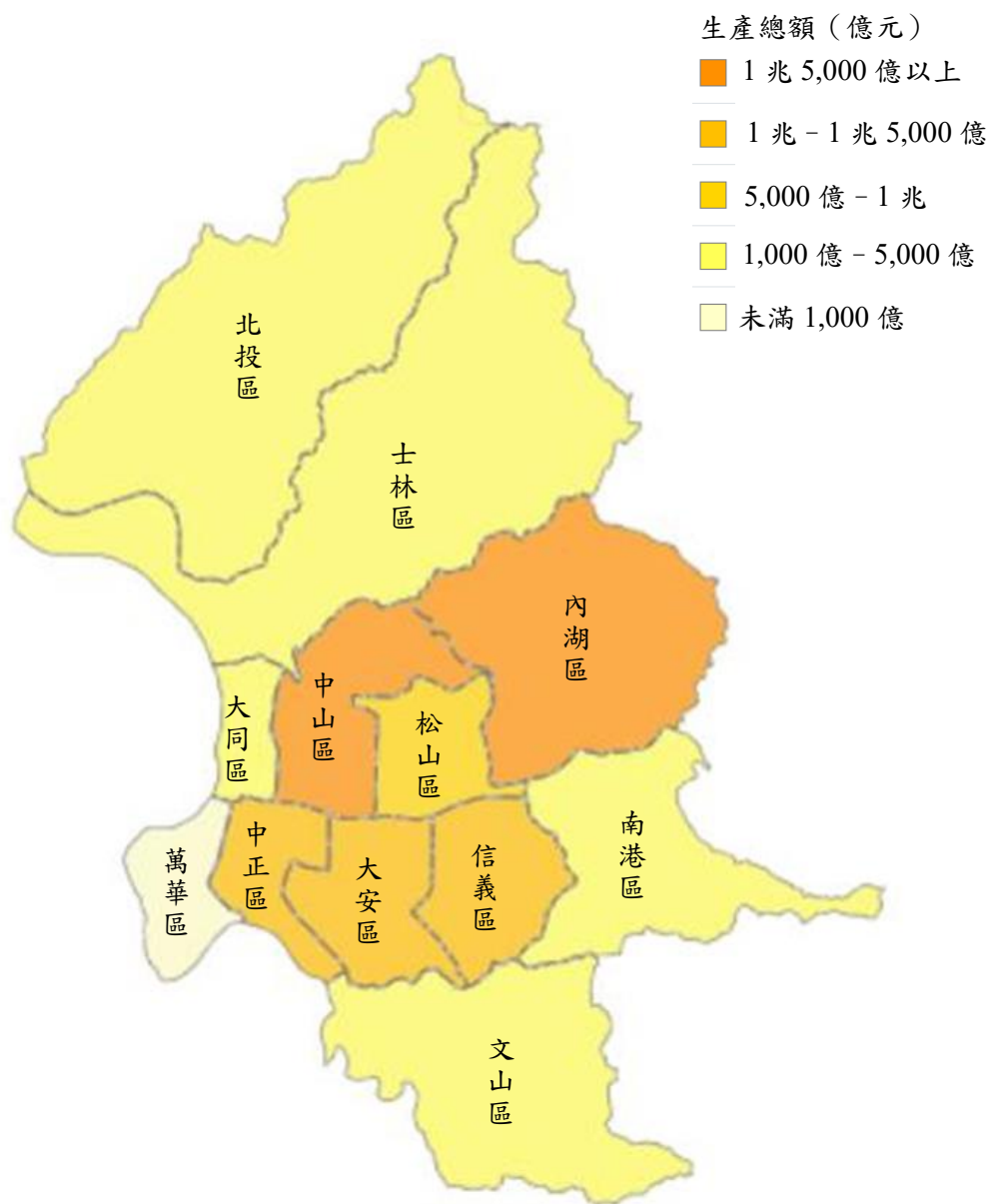
資料來源：112 年 9 月 26 日行政院主計總處「110 年工業及服務業普查市縣別統計結果」新聞稿。

圖 8 110 年底臺北市各行政區工業及服務業從業員工數



資料來源：112 年 9 月 26 日行政院主計總處「110 年工業及服務業普查市縣別統計結果」新聞稿。

圖 9 110 年臺北市各行政區工業及服務業生產總額



資料來源：112 年 9 月 26 日行政院主計總處「110 年工業及服務業普查市縣別統計結果」新聞稿。

四、臺北市重要行業主要行政區營運概況

民國 110 年臺北市各行政區各中類行業別中，其生產總額居全國各鄉鎮市區第 1 名者計 39 個業別，其中屬工業部門者 4 個，屬服務業部門者 35 個，再就生產總額較高之中類行業分析臺北市各行政區特色之產業（詳表 6）如下：

- (一) **金融服務業**以中正區生產總額 4,436 億元，係排名全國第 1，為全市主要營運據點，市場熱絡，貢獻全國該業別生產總額之 16.9%，若加計排名第 2、3 名之中山區 4,414 億元及大安區 3,245 億元，合計占全國該業別比率近 5 成。
- (二) **電腦、電子產品及光學製品製造業**以內湖區全年生產總額 7,203 億元居全國之冠，占全國該業別比率 26.3%。
- (三) **批發業、零售業**主要群聚在內湖區、中山區及信義區，三區合計生產總額分別為 5,446 億元及 1,802 億元，分占全國該業別比率 20.9% 及 13.8%。
- (四) **保險業**以信義區為主要營運據點，生產總額達 1,242 億元，居全國之冠，占全國該業別比率 13.8%，中山區及松山區生產總額分別為 968 億元及 583 億元，居全國鄉鎮市區第 2、3 位，三區合計占全國該業別比率 31.0%。
- (五) **證券期貨及金融輔助業**以中山區 644 億元、信義區 634 億元及大安區 511 億元生產總額占據全國前 3 名，三區合計占全國該業別比率 4 成 1。
- (六) **電腦程式設計、諮詢及相關服務業**因內湖科技園區發展日趨完善，帶動內湖區相關產業之發展，創造生產總額 622 億元，居全國之冠，並貢獻 1 萬 6,273 個就業人口。
- (七) **運輸輔助業**以中山區為主要營運據點，貢獻 492 億元之生產總額，居全國之冠，占全國該業別比率 14.4%。
- (八) **電信業**以內湖區、大安區及中正區為主要營運據點，其生產總額分別為 546 億元、447 億元及 313 億元，係全國前三大行政區，分占全國該業別比率 15.0%、12.3% 及 8.6%。
- (九) 隨著民眾對身心健康日趨重視及醫療保健服務需求與日俱增，**醫療保健業**以北投區、中正區為主要營運據點，亦居全國第 1、2 位，其分別創造生產總額 427 億元及 339 億元。

表 6 110 年臺北市工業及服務業生產總額重要行業之經營概況

行業別	主要生產行政區 (生產總額占全 國該業別比率 (%))	場所單位 (家)	從業員工 (人)	生產總額 (億元)	全國 排名
總計		224,250	1,888,029	95,315	-
製造業					
電腦、電子產品及光學 製品製造業	內湖區(26.3)	146	20,973	7,203	1
批發零售業					
批發業	內湖區(8.2)	5,014	54,606	2,139	1
	中山區(7.9)	9,073	60,945	2,049	2
	信義區(4.8)	4,880	34,042	1,258	3
零售業	信義區(4.7)	3,161	23,009	616	1
	中山區(4.7)	5,688	31,323	613	2
	內湖區(4.4)	2,652	24,008	573	3
運輸及倉儲業					
運輸輔助業	中山區(14.4)	981	10,470	492	1
	內湖區(9.0)	278	2,722	308	2
	松山區(8.5)	445	7,562	292	3
出版影音及資通訊業					
電信業	內湖區(15.0)	70	5,902	546	1
	大安區(12.3)	62	4,824	447	2
	中正區(8.6)	38	3,776	313	3
金融及保險業、強制性社會 安全					
金融服務業	中正區(16.9)	1,081	13,834	4,436	1
	中山區(16.8)	2,618	25,022	4,414	2
	大安區(12.4)	2,178	16,752	3,245	3
保險業	信義區(13.8)	139	10,604	1,242	1
	中山區(10.7)	322	12,803	968	2
	松山區(6.5)	176	8,350	583	3
證券期貨及金融輔助業	中山區(14.9)	583	8,812	644	1
	信義區(14.6)	397	4,789	634	2
	大安區(11.8)	555	6,700	511	3
專業、科學及技術服務業					
電腦程式設計、諮詢及 相關服務業	內湖區(17.4)	535	16,273	622	1
	信義區(11.3)	621	9,488	404	2
	中山區(9.6)	806	12,182	344	3
醫療保健及社會工作服務業					
醫療保健業	北投區(4.5)	241	12,754	427	1
	中正區(3.6)	368	10,624	339	2

資料來源：112 年 9 月 26 日行政院主計總處「110 年工業及服務業普查市縣別統計結果」新聞稿。

五、臺北市各行政區之產業特色

依民國 110 年臺北市各行政區工業及服務業發展狀況，就生產總額居全國該業別具重要地位之中類行業觀察臺北市各行政區特色產業（詳表 5 及 7）如下：

- (一)松山區場所單位 2 萬 2,128 家，從業員工 22 萬 4,401 人，創造生產總額 9,800 億元，五年間生產總額增加 2,167 億元，特色產業發展側重於保險業及專門營造業，分占全國該業別 6.5%及 2.5%，分別居全國各鄉鎮市區第 3 名及第 2 名。
- (二)信義區場所單位 2 萬 1,847 家，從業員工 21 萬 7,716 人，創造生產總額 1 兆 0,668 億元，五年間生產總額增加 3,180 億元，以批發業及保險業為主要發展產業，其生產總額分別為 1,258 億元及 1,242 億元，分占全國該業別比率 4.8%及 13.8%，分別居全國各鄉鎮市區第 3 名及第 1 名。
- (三)大安區場所單位 3 萬 3,181 家，從業員工 25 萬 5,538 人，創造生產總額 1 兆 1,060 億元，五年間場所單位增加 5,010 家，主要集中於金融服務業及證券期貨及金融輔助業，合計創造生產總額 3,756 億元，占該行政區生產總額 3 成 4，均居全國各鄉鎮市區第 3 名。
- (四)中山區場所單位 3 萬 9,479 家，從業員工 35 萬 1,814 人，創造生產總額 1 兆 7,665 億元，五年間場所單位及生產總額分別增加 5,911 家及 6,519 億元（均為臺北市最多），以金融服務業為主要產業，占該行政區生產總額 2 成 5，以及因疫情致塞港運費飆升，致創造水上運輸業（如：海運公司）生產總額 2,123 億元，占全國該業別比率 42.7%。
- (五)中正區場所單位 1 萬 9,784 家，從業員工 17 萬 8,427 人，創造生產總額 1 兆 3,774 億元，五年間生產總額 2,616 億元，以金融服務業及強制性社會安全（如：勞工保險、全民健康保險等）

表 7 110 年臺北市各行政區主要發展產業情形

行政區別	主要發展產業① (生產總額占全國該業別比率) (%)	場所單位 (家)	從業員工 (人)	生產總額 (億元)	占該行政區比率	全國排名
					(%)	
總計		224,250	1,888,029	95,315		
松山區		22,128	224,401	9,800		
	保險業(6.5)	176	8,350	583	5.9	3
	專門營造業(2.5)	1,017	6,024	356	3.6	2
信義區		21,847	217,716	10,668		
	批發業(4.8)	4,880	34,042	1,258	11.8	3
	保險業(13.8)	139	10,604	1,242	11.6	1
大安區		33,181	255,538	11,060		
	金融服務業(12.4)	2,178	16,752	3,245	29.3	3
	證券期貨及金融輔助業(11.8)	555	6,700	511	4.6	3
中山區		39,479	351,814	17,665		
	金融服務業(16.8)	2,618	25,022	4,414	25.0	2
	水上運輸業(42.7)	14	3,195	2,123	12.0	2
中正區		19,784	178,427	13,774		
	金融服務業(16.9)	1,081	13,834	4,436	32.2	1
	強制性社會安全(83.6)	7	2,846	4,011	29.1	1
大同區		14,586	86,831	2,089		
	保全及偵探業(6.8)	9	5,585	49	2.3	2
萬華區		13,928	50,025	863		
	批發及零售業②	7,637	20,717	251	-	-
文山區		9,539	38,967	1,610		
	圖書館、檔案保存、博物館及類似機構(D)	1	(D)	(D)	-	3
南港區		6,877	93,154	4,513		
	研究發展服務業(17.3)	36	6,310	197	4.4	2
	博弈業(9.8)	30	241	18	0.4	2
內湖區		19,727	245,203	17,917		
	電腦、電子產品及光學製品製造業(26.3)	146	20,973	7,203	40.2	1
	批發業(8.2)	5,014	54,606	2,139	11.9	1
士林區		13,996	75,977	2,015		
	土木工程業(4.9)	37	2,747	191	9.5	2
北投區		9,178	69,976	3,343		
	醫療保健業(4.5)	241	12,754	427	12.8	1

資料來源：112 年 9 月 26 日行政院主計總處「110 年工業及服務業普查市縣別統計結果」新聞稿。

說明：凡場所單位數 3 家及以下者一律註(D)，表示不陳示數值以保護個別資料。

附註：①「主要發展產業」依生產總額居全國重要地位之中類行業。

②批發及零售業為大類行業，內容包括(45-46)批發業及(47-48)零售業等 2 項中類行業。

為主力產業，合計貢獻 8,447 億元，占該行政區生產總額 6 成 1，分占全國該業別比率 16.9%及 83.6%，均居全國各鄉鎮市區之冠。

(六)**大同區**場所單位 1 萬 4,586 家，從業員工 8 萬 6,831 人，創造生產總額 2,089 億元，五年間生產總額增加 275 億元，特色產業為保全及偵探業，雖生產總額 49 億元僅占該行政區生產總額 2.3%，惟占全國該業別比率 6.8%，居全國各鄉鎮市區第 2 名。

(七)**萬華區**場所單位 1 萬 3,928 家，從業員工 5 萬 25 人，創造生產總額 863 億元，該區屬臺北市較早發展之區域，以批發業及零售業為主要發展產業，惟近年隨城市發展東移，致五年間生產總額減少 109 億元。

(八)**文山區**場所單位 9,539 家，從業員工 3 萬 8,967 人，創造生產總額 1,610 億元，該區為文教重區，帶動圖書館、檔案保存、博物館（如：動物園）及類似機構發展，居全國各鄉鎮市區第 3 名。

(九)**南港區**場所單位 6,877 家，從業員工 9 萬 3,154 人，創造生產總額 4,513 億元，五年間生產總額增加 1,257 億元，其研究發展服務業生產總額 197 億元，占全國該業別比率 17.3%，居全國各鄉鎮市區第 2 名。

(十)**內湖區**場所單位 1 萬 9,727 家，從業員工 24 萬 5,203 人，創造生產總額 1 兆 7,917 億元，五年間生產總額增加 4,309 億元，受惠於內湖科技園區發展，以電腦、電子產品及光學製品製造業為主要產業，占該行政區生產總額 4 成，占全國該業別比率 26.3%，亦帶動電腦程式設計、諮詢及相關服務業，以及批發業群聚，分占全國該業別比率 17.4%及 8.2%，均居全國各鄉鎮市區第 1 名。

(十一)**士林區**場所單位 1 萬 3,996 家，從業員工 7 萬 5,977 人，創造生產總額 2,015 億元，以土木工程業為特色產業，占全國該

業別率 4.9%，居全國各鄉鎮市區第 2 名。

(十二)北投區場所單位 9,178 家，從業員工 6 萬 9,976 人，創造生產總額 3,343 億元，該區醫療保健業創造生產總額 427 億元，貢獻該行政區生產總額 1 成 3，且占全國該業別比率 4.5%，居全國各鄉鎮市區第 1 名。

伍、結語

隨著智慧化科技推陳出新，帶動相關產業興起及轉型，加以臺北市為全國服務業發展重心，對於整體經濟發展貢獻顯著，確實掌握產業現況，期能促進產業發展及提升市民經濟福利，透過普查資料分析臺北市之工業及服務業營運概況，以及各行政區經營概況及產業發展情形，經綜整後歸納如下：

一、臺北市工業及服務業除營業之場所單位數外，從業員工數及生產總額均居全國之冠。

民國 110 年底臺北市工業及服務業場所單位計 22 萬 4,250 家，從業員工為 188 萬 8,029 人，全年創造 9 兆 5,315 億元生產總額，分別占全國 14.5%、19.7%及 22.7%；其中從業員工數及全年生產總額占比均居全國之冠，至場所單位數，則僅低於新北市 24 萬 5,558 家，居全國第 2 位。

二、臺北市為全國服務業發展重鎮，服務業部門場所單位數、從業員工數及生產總額均居全國之冠。

民國 110 年底臺北市服務業部門之場所單位為 20 萬 4,418 家，貢獻全市 165 萬 4,922 人之就業人口，全年創造 7 兆 1,736 億元生產總額；若與其他五都之部門別情形比較，臺北市服務業部門之場所單位數、從業員工數及生產總額均居六都之冠，且生產總額高於其他五都之總和，為全國服務業發展重心。

三、臺北市為全國重要金融中心，金融及保險業、強制性社會安全貢獻 3.2 兆生產總額，居六都之冠。

各行業中，民國 110 年（底）臺北市金融及保險業、強制性社會安全之場所單位為 1 萬 5,749 家，提供 21 萬 7,637 就業人口，分占全國該業別場所單位及從業員工 35.8%及 50.7%，生產總額貢獻 3 兆 1,657 億元，居六都之冠，且占全國該業別生產總額 7 成 1，顯示臺北市為全國重要的金融中心。

四、臺北市較具特色產業為出版影音及資通訊業，其場所單位數、從業員工數及生產總額均占全國該業別逾 4 成。

各行業中，民國 110 年（底）臺北市出版影音及資通訊業之場所單位為 1 萬 1,011 家，貢獻 17 萬 1,467 人就業人口及 6,926 億元之生產總額，均居六都之冠，且均占全國該業別場所單位數、從業員工數及生產總額逾 4 成。

五、臺北市全年生產總額前 3 名中類行業為金融服務業、電腦、電子產品及光學製品製造業及批發業。

民國 110 年臺北市全年生產總額前 3 名中類行業別為金融服務業、電腦、電子產品及光學製品製造業及批發業，合計占全市生產總額 4 成 1，分占全國各該業別生產總額 75.3%、35.0%及 36.5%，分別以中正區、內湖區、內湖區為主要營運據點。

六、臺北市松山區、信義區、大安區、中山區、中正區及內湖區，聚集全市 7 成場所單位，貢獻 8 成 5 生產總額。

各行政區中，民國 110 年（底）臺北市工業及服務業場所單位集中於松山區、信義區、大安區、中山區、中正區及內湖區，聚集全市近 7 成場所單位，合計提供 147 萬 3,099 人之就業人口，占全市從業

員工 78.0%，貢獻 8 兆 884 億元生產總額，占全市生產總額 84.9%。
上述各區特色產業如下：

(一)松山區特色產業發展側重於保險業及專門營造業，分別居全國各鄉鎮市區第 3 名及第 2 名。

(二)信義區以保險業為主力產業，居全國各鄉鎮市區第 1 名。

(三)大安區產業發展主要集中於金融服務業、證券期貨及金融輔助業，均居全國各鄉鎮市區第 3 名。

(四)中山區以金融服務業及水上運輸業（如：海運公司）為主力產業。

(五)中正區以金融服務業及強制性社會安全（如：勞工保險、全民健康保險等）為主要產業，貢獻該區生產總額 6 成 1，均居全國各鄉鎮市區第 1 名。

(六)內湖區因內湖科技園區帶動電腦、電子產品及光學製品製造業等相關產業發展，間接帶動批發業群聚。

此外，南港區研究發展服務業蓬勃發展，其生產總額居全國各鄉鎮市區第 2 名；士林區之土木工程業創造 191 億元生產總額，居全國各鄉鎮市區第 2 名；北投區因醫療資源豐富，醫療保健業為該區特色產業，貢獻生產總額居全國各鄉鎮市區第 1 名。

陸、參考資料

1. 中華民國統計資訊網主計總處統計專區—工業及服務業普查：
https://www.stat.gov.tw/News_Content.aspx?n=2740&s=232167
2. 張正樺(2019)，臺北市服務業結構變遷及發展概況—以 105 年工業及服務業普查結果分析。
3. 臺南市政府主計處，臺南市 105 年工業及服務業普查初步統計結果。
4. 臺中市政府主計處(2019)，臺中市 105 年工業及服務業普查結果摘要分析。
5. 王素彎(2017)，從普查資料看製造業結構的發展-兼談五大創新

- 產業，主計月刊，第 734 期，第 39 頁至 45 頁。
6. 林惠玲(2019)，從普查資料看我國工業及服務業產業結構，主計月刊，第 762 期，第 28 頁至 33 頁。
 7. 潘寧馨(2017)，工商普查在區域發展之應用，主計月刊，第 734 期，第 12 頁至 16 頁。