

年度-預算案

機關編號

07-150

中華民國 113 年度

臺北市總預算案

臺北市政府工務局單位預算

臺北市政府工務局 編

臺北市政府工務局

目次

中華民國 113 年度

| | | |
|----------------------|---|------|
| 一、預算總說明 | 第 | 1 頁 |
| 二、主要表 | | |
| (一)歲入預算表 | 第 | 7 頁 |
| (二)歲出預算表 | 第 | 10 頁 |
| 三、附屬表 | | |
| (一)歲入項目說明提要與預算明細表 | 第 | 13 頁 |
| (二)歲出計畫說明提要與各項費用明細表 | 第 | 25 頁 |
| 1. 一般行政 | | |
| 行政管理 | 第 | 25 頁 |
| 2. 工務行政 | | |
| 工務管理 | 第 | 32 頁 |
| 3. 一般建築及設備 | | |
| 其他設備 | 第 | 41 頁 |
| 4. 第一預備金 | | |
| 第一預備金 | 第 | 44 頁 |
| 5. 道路橋梁工程 | | |
| 道路及橋梁工程 | 第 | 45 頁 |
| 6. 用地補償 | | |
| 公共用地補償 | 第 | 46 頁 |
| (三)人事費分析表 | 第 | 48 頁 |
| 四、參考表 | | |
| (一)歲出一級用途別科目分析表 | 第 | 49 頁 |
| (二)資本支出分析表 | 第 | 50 頁 |
| (三)各項費用彙計表 | 第 | 51 頁 |
| (四)人事費彙計表 | 第 | 55 頁 |
| (五)約聘僱人員費用分析表 | 第 | 56 頁 |
| (六)派員出國計畫預算總表 | 第 | 57 頁 |
| (七)派員出國計畫預算類別表-考察、訪問 | 第 | 58 頁 |
| (八)公務車輛明細表 | 第 | 59 頁 |
| (九)繼續性計畫分年資金需求表 | 第 | 60 頁 |
| (十)新興計畫分年資金需求表 | 第 | 61 頁 |
| (十一)歲出按職能及經濟性綜合分類表 | 第 | 62 頁 |

臺北市政府工務局

預 算 總 說 明

中華民國 113 年度

一、現行法定職掌及組織系統圖：

(一) 機關主要職掌：本局組織規程暨編制表業於 110 年 7 月 1 日經臺北市議會第 13 屆第 5 次定期大會第 11 次會議三讀審議通過，掌理本市道路橋梁及相關設施等工程規劃業務，綜合企劃及工程相關法規之制(訂)定、修正，道路、橋梁、隧道與公共建築等相關工程之監辦及督導考核、河川工程、河川管理、雨水下水道與污水下水道等工程業務之督導暨水利工程規劃及災害搶救之綜合業務、公園、路燈與山坡地水土保持等相關工程業務之規劃及督導，本市舉辦公共工程拆遷補償相關法規之制(訂)定、修正等業務、本府公共工程、財務、勞務採購制度法令之制(訂)定、修正及相關業務督導、稽核、工程材料檢驗、本府公共工程品質之查核、本局職業安全衛生管理並協助各單位推動職業安全衛生管理事項、代辦公共工程、勞務、財物採購之招標、決標程序與採購之研議、核准、監辦、督導、諮詢等事項及本府各機關採購人員之採購專業實習訓練、本市道路挖掘暨路面修復工程之規劃、設計與施工管理、管線機關(構)管線與附屬設施物之施工管理，管線圖資資料庫建置更新管理維護業務及臺北市道路基金統籌運用辦理路面修復相關工程規劃等事項。

(二) 內部分層業務：本局置局長 1 人，承市長之命綜理局務，並指揮監督所屬機關及員工，置副局長 2 人，襄理局務，下設 5 科、6 室、2 中心，另轄水利工程處、新建工程處、公園路燈工程管理處、衛生下水道工程處及大地工程處，為應工務建設業務需要，得延聘國內外學者專家為顧問；為處理特定事務，得設置各種任務編組。本局預算員額 240 人(職員 203 人、臨編 1 人、技工 17 人、駕駛 3 人、工友 7 人、聘僱人員 9 人)其內部分層業務如下：

土木建築科：掌理本市道路橋梁及相關設施等工程規劃業務，綜合企劃及工程相關法規之制(訂)定、修正，道路、橋梁、隧道與公共建築等相關工程之監辦及督導考核。

水利科：掌理河川工程、河川管理、雨水下水道與污水下水道等工程業務之督導暨水利工程規劃及災害搶救之綜合業務。

公園大地科：掌理公園、路燈與山坡地水土保持等相關工程業務之規劃及督導，本市舉辦公共工程拆遷補償相關法規之制(訂)定、修正等業務。

採購管理科：掌理本府公共工程、財務、勞務採購制度法令之制(訂)定、修正及相關業務督導、稽核。

品管及職安科：掌理工程材料檢驗、本府公共工程品質之查核、本局職業安全衛生管理並協助各單位推動職業安全衛生管理事項。

聯合採購發包中心：掌理代辦公共工程、勞務、財物採購之招標、決標程序與採購之研議、核准、監辦、督導、諮詢等事項及本府各機關採購人員之採購專業

臺北市政府工務局

預算總說明

中華民國 113 年度

實習訓練。

道路挖掘管理中心：掌理本市道路挖掘暨路面修復工程之規劃、設計與施工管理、管線機關（構）管線與附屬設施物之施工管理，管線圖資資料庫建置更新管理維護業務及臺北市道路基金統籌運用辦理路面修復相關工程規劃等事項。

資訊室：掌理工務資訊系統之整體規劃、發展、協調、推動、管理、維護、訓練及督導等事項。

秘書室：掌理文書、檔案、出納、總務、研考業務及不屬於其他各單位事項。

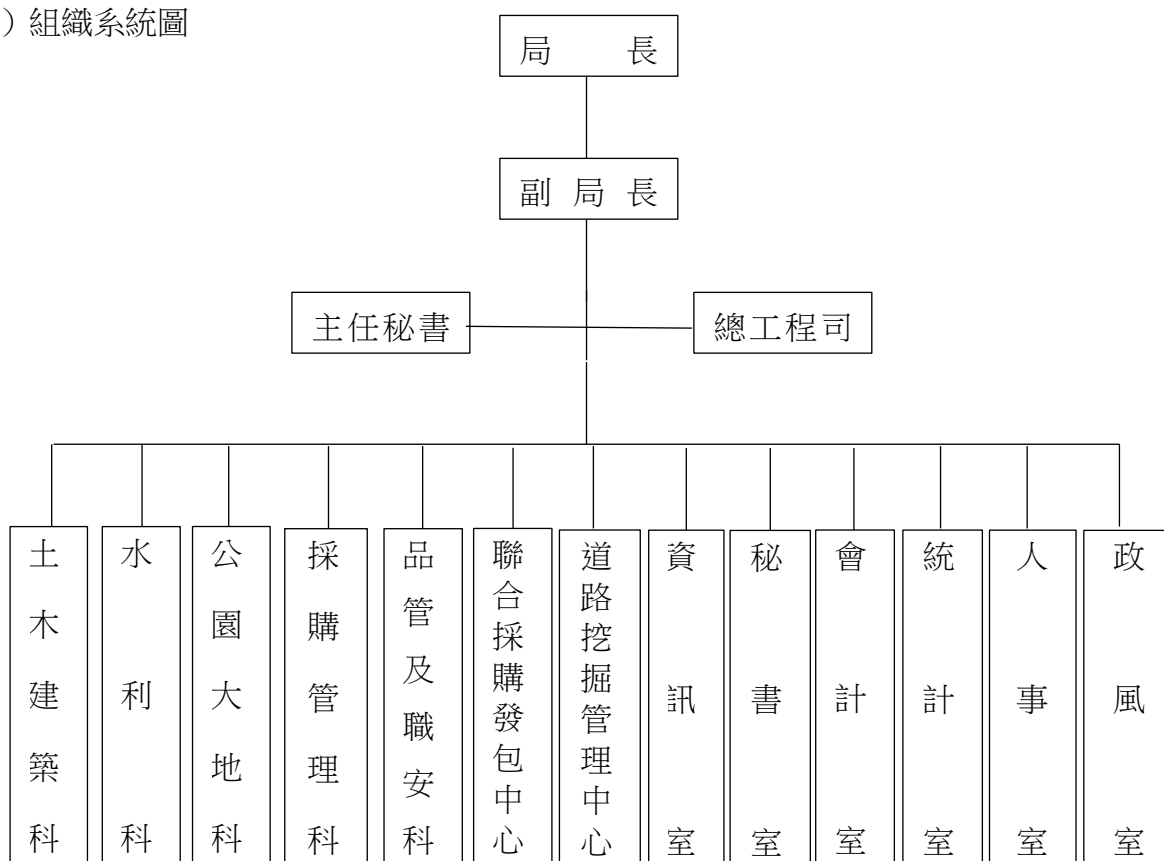
會計室：秉承上級主計機關之監督與指導，並受局長之指揮，依法辦理歲計及會計事項。

統計室：秉承上級主計機關之監督與指導，並受局長之指揮，依法辦理統計事項。

人事室：秉承上級人事機關之監督與指導，並受局長之指揮，依法辦理人事管理事項。

政風室：秉承上級政風機關之監督與指導，並受局長之指揮，依法辦理政風事項。

(三) 組織系統圖



臺北市政府工務局

預算總說明

中華民國 113 年度

二、前年度及上年度已過期間計畫實施及預算執行情形：

(一) 前年度計畫實施成果及決算辦理概況：本局前年度各項業務，均能按預定業務計畫如期實施順利完成，其經費預算除配合工作進度執行外，預算餘額悉依規定繳庫。

1. 歲入部分：

- (1) 賠償收入：預算數 44,000 元，決算數 147,252 元，執行率 334.66%。
- (2) 罰金罰鍰及怠金：預算數 0 元，決算數 30,000 元。
- (3) 行政規費收入：預算數 11,000 元，決算數 15,400 元，執行率 140%。
- (4) 財產孳息：預算數 0 元，決算數 4,354 元。
- (5) 廢舊物資售價：預算數 160,000 元，決算數 318,612 元，執行率 199.13%。
- (6) 上級政府補助收入：預算數 69,571,000 元，決算數 64,106,187 元，執行率 92.14%。
- (7) 雜項收入：預算數 160,000 元，決算數 155,467,186 元，執行率 97166.99%。

2. 歲出部分：

- (1) 一般行政：預算數 262,447,000 元，決算數 258,434,237 元，執行率 98.47%。
- (2) 工務行政：預算數 27,689,399 元，決算數 25,388,385 元，執行率 91.69%。
- (3) 一般建築及設備：預算數 9,549,000 元，決算數 8,924,107 元，執行率 93.46%。
- (4) 道路橋樑工程：預算數 19,400,000 元，決算數 19,100,000 元，執行率 98.45%。
- (5) 用地補償：預算數 2,381,690,000 元，決算數 2,370,266,352 元，執行率 99.52%。
- (6) 接受補助建設支出：預算數 69,571,000 元，決算數 64,106,187 元，執行率 92.14%。

(二) 上年度已過期間計畫實施及預算執行情形：本局上年度截至 112 年 6 月底止預算執行情形如下：

1. 歲入部分：

- (1) 賠償收入：截至 6 月份分配數 0 元，實際收入 1,385 元。
- (2) 行政規費收入：截至 6 月份分配數 150,000 元，實際收入 46,000 元，占分配數 30.67%。
- (3) 使用規費收入：截至 6 月份分配數 0 元，實際收入 600 元。
- (4) 財產孳息：截至 6 月份分配數 0 元，實際收入 5,882 元。
- (5) 廢舊物資售價：截至 6 月份分配數 0 元，實際收入 0 元。
- (6) 雜項收入：截至 6 月份分配數 30,000 元，實際收入 9,903 元，占分配數 33.01%。

2. 歲出部分：

- (1) 一般行政：截至 6 月份分配數 172,673,608 元，實際支付數 157,026,601 元，占分配數 90.94%。
- (2) 工務行政：截至 6 月份分配數 11,988,846 元，實際支付數 4,885,137 元，

臺北市政府工務局

預算總說明

中華民國 113 年度

占分配數 40.75%。

(3)一般建築及設備：截至 6 月份分配數 2,289,916 元，實際支付數 1,458,208 元，占分配數 63.68%。

(4)道路及橋梁工程：截至 6 月份分配數 4,400,000 元，實際支付數 0 元，占分配數 0%。

(5)用地補償：截至 6 月份分配數 406,160,729 元，實際支付數 354,971,220 元，占分配數 87.40%。

三、本年度施政（業務及工作）計畫重點及預算提要：

（一）本年度計畫重點及預期績效：

- 1.持續辦理新闢道路、人行道更新、道路更新等工程，管理維護市區道路（含橋梁、隧道）及共同管道，提升道路服務品質及效能。加強配合本府各機關重大施政項目進行申挖案件之整合、逐案配合道路施工計畫辦理整合、持續就管線挖掘及銑鋪施工排程進行管理、加強架空管線設置與巡查管理、推動資訊系統軟硬體維護更新計畫，以提升道路管理品質。辦理臺北市政府公共工程督導會報。
- 2.推動公私部門基地開發雨水流出抑制設施，以及全市公園綠地於新闢更新時規劃保水及零出流設計；辦理 3 座抽水站新建及擴建工程、5 座既有抽水站之抽水機組更新工作；辦理全市河濱公園設施改善整建、河濱花海營造、生態保育復育等工程、推動水利防災及河濱生態環境教育活動。
- 3.辦理公園廣場透水鋪面及公園綠化工程，並舉辦台北花系列花展，以打造水與綠的永續城市；辦理公園設施通用化，推動共融式遊戲場計畫，建立友善公園設施，以提升公園環境品質；辦理全市道路、巷弄、路（園）燈新設、地下管線道路挖掘、修復、銑刨、加鋪等工程。
- 4.提升用戶接管普及率，公共污水下水道用戶接管戶數 113 年度目標接管 1 萬戶。
- 5.加強整體治山防災，辦理土石流、邊坡整治及巡勘觀測等工作，降低山坡地致災風險；提升列管山區道路、登山步道、風景區、露營場、環境教育場域之服務品質，建構完善親山休憩環境。
- 6.持續推動本市「韌性、永續、友善」之水環境政策並妥適檢討。
- 7.辦理本市所轄公園綠地之環境設施維護管理督導考核。
- 8.積極輔導本府各機關落實公共工程三級品管制度及職業安全衛生相關規定，持續辦理工程施工查核及材料抽查試驗，並舉辦本府「公共工程卓越獎」鼓勵優良施工團隊及推薦參加工程會「公共工程金質獎」，有效提升本府公共工程品質。
- 9.修訂採購單行法規規定及本府招標文件範本，以符實需。定期辦理採購教育訓練課程、稽核研討會以及提供採購諮詢，以提升本府各機關學校採購專業知能。優化採購業務

臺北市政府工務局 預算總說明

中華民國 113 年度

資訊網各項系統，以提升採購業務執行之效能。辦理本府各一級機關應報府監辦、核定、備查事項。辦理採購稽核事宜及檢舉陳情案件，以減少機關採購錯誤行為態樣並維護廠商權益。

10.代辦本府各機關學校工程、財物及勞務採購案發包作業，培養本局及各機關派駐支援人員之採購招標、審標、決標等發包實務經驗及精進採購法規專業知識。依洽辦機關規劃期程及預算如期如質推動代辦工程，提升工程人員專業能力，強化本局代辦工程業務推動。

(二) 本年度預算提要：

1.歲入部分共編列 435,000 元，包括賠償收入 55,000 元、行政規費收入 200,000 元，廢舊物資售價 20,000 元，雜項收入 160,000 元。

2.歲出部分共編列 1,396,846,000 元，計分：

(1)一般行政業務計畫預算編列 289,107,000 元，包括人事費 277,471,000 元，業務費 11,636,000 元。

(2)工務行政業務計畫預算編列 25,372,000 元，包括業務費 21,772,000 元，獎補助費 3,600,000 元。

(3)第一預備金業務計畫預算編列 15,000,000 元。

(4)一般建築及設備業務計畫預算編列其他設備 11,394,000 元。

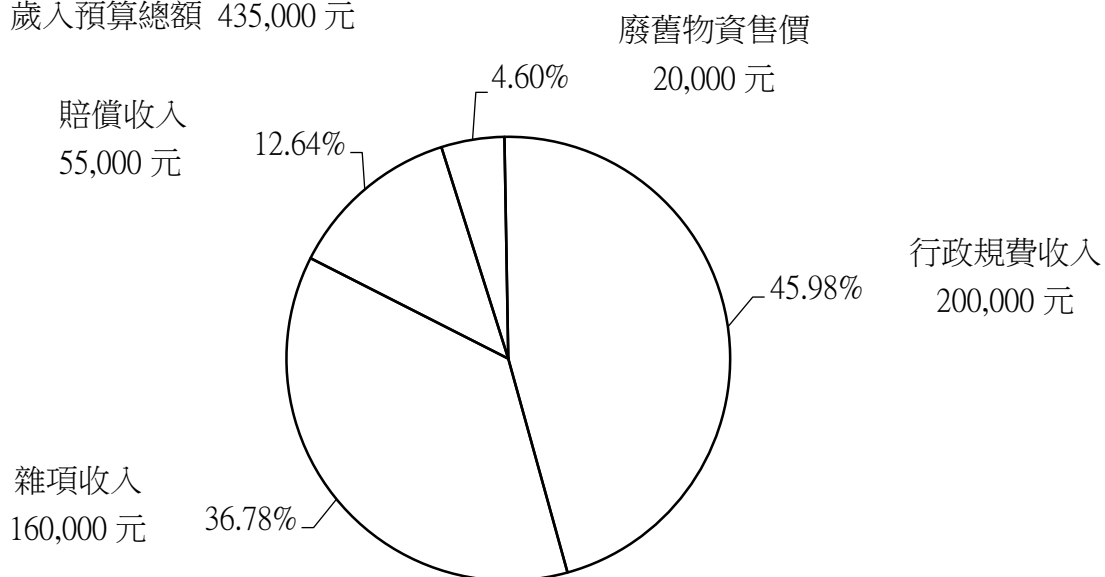
(5)道路及橋樑工程業務計畫預算編列 12,000,000 元。

(6)用地補償業務計畫預算編列公共用地補償 1,043,973,000 元。

(三) 計畫及預算統計圖：

1.歲入部分：

歲入預算總額 435,000 元

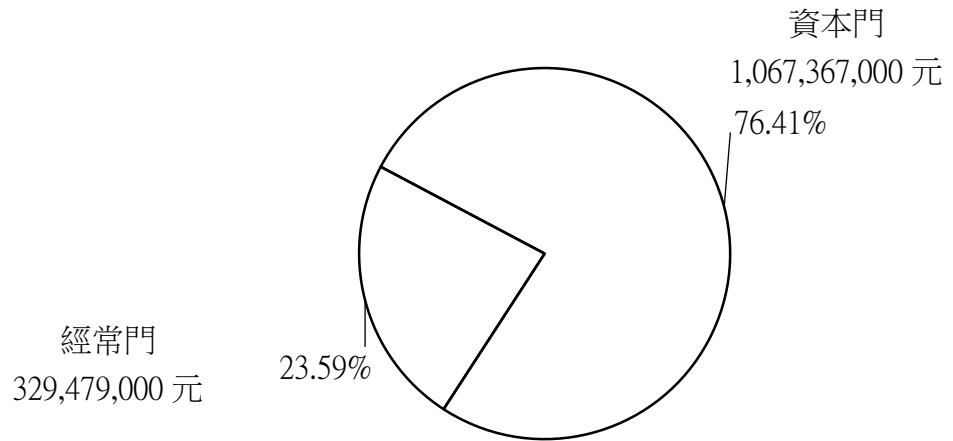


臺北市政府工務局 預算總說明

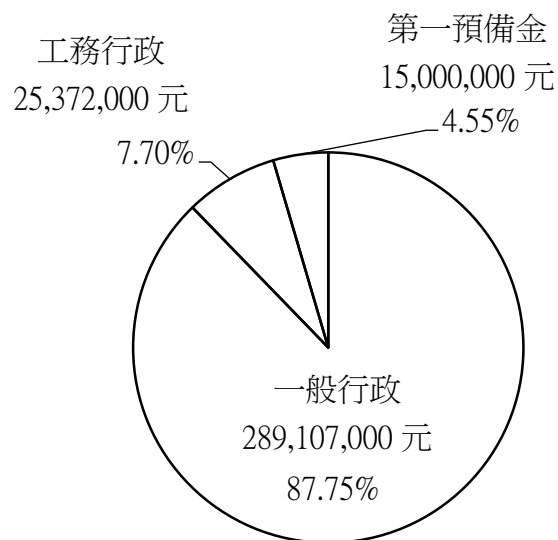
中華民國 113 年度

2.歲出部分：

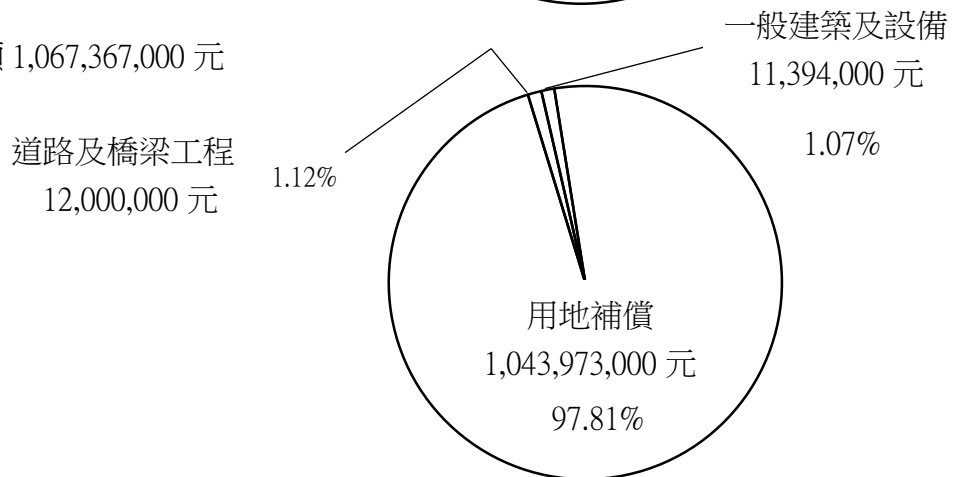
歲出預算總額 1,396,846,000 元



經常門總額 329,479,000 元



資本門總額 1,067,367,000 元



臺北市政府工務局

歲入預算表

中華民國113年度

單位：新臺幣千元

| 科 目 | | | | 本年度預算數 | | | 上年度 預算數 | 前年度 決算數 | 本年度與 上年度比較 | 說 明 | |
|-----|-----|----|----|------------------------|-----|-----|------------|------------|---------------|------|---------------------------------------------------------------------------------------------------|
| 款 | 項 | 目 | 節 | 合計 | 經常門 | 資本門 | | | | | |
| | | | | 合 計 | 435 | 435 | - | 1,146 | 220,089 | -711 | |
| 02 | | | | 0400000000 罰款及賠償收入 | 55 | 55 | - | 55 | 177 | - | |
| | 049 | | | 0407150000 臺北市政府工務局 | 55 | 55 | - | 55 | 177 | - | |
| | | 01 | | 0407150010 罰金罰鍰及怠金 | - | - | - | - | 30 | - | |
| | | | 01 | 04071500101 罰金罰鍰 | - | - | - | - | 30 | - | - 前年度決算數係違反財團法人法規定之罰鍰收入，本年度及上年度均無預算數。 |
| | | | 02 | 0407150030 賠償收入 | 55 | 55 | - | 55 | 147 | - | |
| | | | 01 | 04071500301 一般賠償收入 | 55 | 55 | - | 55 | 147 | - | - 本年度預算數係工程逾期罰款及各項違約罰款等收入。 |
| 03 | | | | 0500000000 規費收入 | 200 | 200 | - | 911 | 16 | -711 | |
| | 046 | | | 0507150000 臺北市政府工務局 | 200 | 200 | - | 911 | 16 | -711 | |
| | | 01 | | 0507150010 行政規費收入 | 200 | 200 | - | 911 | 16 | -711 | |
| | | | 01 | 05071500101 審查費 | 11 | 11 | - | 11 | 11 | - | - 本年度預算數係再生水經營業籌設許可審查費收入10,500元，依「臺北市政府審查再生水經營業籌設許可收費標準」之規定編列，以支應處出工務管理科目審查再生水經營業籌設許可審查委員出席費及交通費。 |
| | | | 02 | 05071500105 許可費 | 189 | 189 | - | 900 | 5 | -711 | - 本年度預算數係管線機關（構）申請本市道路設置架空管線許可規費收入。 |
| 04 | | | | 0700000000 財產收入 | 20 | 20 | - | 20 | 323 | - | |

臺北市政府工務局

歲入預算表

中華民國113年度

單位：新臺幣千元

| 科 目 | | | | 本年度預算數 | | | 上年度 預算數 | 前年度 決算數 | 本年度與 上年度比較 | 說 明 | | | | | | |
|------|-----|---|-------------|-------------|-----|-----|-------------|-------------|---------------|-----|-------------|--------|---------|---|-----|---------|
| 款 | 項 | 目 | 節 | 名稱及編號 | 合計 | 經常門 | | | | | 資本門 | | | | | |
| 06 | 049 | | | 07071500000 | 20 | 20 | - | 20 | 323 | - | | | | | | |
| | | | | 臺北市政府工務局 | | | | | | | | | | | | |
| | | | | 01 | | | 07071500100 | - | - | - | | - | 4 | - | | |
| | | | | | | | 財產孳息 | | | | | | | | | |
| | | | | 01 | | | 07071500101 | - | - | - | | - | 4 | - | | |
| | | | | | | | 利息收入 | | | | | | | | | - |
| | | | | 02 | | | 07071500500 | 20 | 20 | - | | 20 | 319 | - | | |
| | | | | | | | 廢舊物資售價 | | | | | | | | | |
| | | | | 01 | | | 07071500501 | 20 | 20 | - | | 20 | 319 | - | | |
| | | | | | | | 廢舊物資售價 | | | | | | | | | - |
| 023 | | | | 09000000000 | - | - | - | - | 64,106 | - | | | | | | |
| | | | | 補助及協助收入 | | | | | | | | | | | | |
| | | | | 01 | | | 09071500000 | - | - | - | - | 64,106 | - | | | |
| | | | | | | | 臺北市政府工務局 | | | | | | | | | |
| 01 | | | 09071500100 | - | - | - | - | 64,106 | - | | | | | | | |
| | | | 上級政府補助收入 | | | | | | | | | | | | | |
| 01 | | | 09071500102 | - | - | - | - | 64,106 | - | | | | | | | |
| | | | 計畫型補助收入 | | | | | | | | - | | | | | |
| 08 | | | | 12000000000 | 160 | 160 | - | 160 | 155,467 | - | | | | | | |
| | | | | 其他收入 | | | | | | | | | | | | |
| | | | | 052 | | | | 12071500000 | 160 | 160 | - | 160 | 155,467 | - | | |
| | | | | | | | | 臺北市政府工務局 | | | | | | | | |
| | | | | | | | | 01 | | | 12071500200 | 160 | 160 | - | 160 | 155,467 |
| 雜項收入 | | | | | | | | | | | | | | | | |
| 01 | | | 12071500201 | 100 | 100 | - | 100 | 155,414 | - | | | | | | | |
| | | | 收回以前年度歲出 | | | | | | | | - | | | | | |
| 02 | | | | 12071500210 | 60 | 60 | - | 60 | 53 | - | | | | | | |
| | | | | 其他雜項收入 | | | | | | | | - | | | | |

臺北市政府工務局

歲入預算表

中華民國113年度

單位：新臺幣千元

| 科 目 | | | | 本年度預算數 | | | 上年度 預算數 | 前年度 決算數 | 本年度與 上年度比較 | 說 明 |
|-----|---|---|---|--------|----|-----|------------|------------|---------------|------------------------------------------------------------------------|
| 款 | 項 | 目 | 節 | 名稱及編號 | 合計 | 經常門 | | | | |
| | | | | | | | | | | 房租津貼及宿舍管理費收入41,520元，較上年度減少18,288元。 2.其他零星雜項收入18,480元，較上年度增加18,288元。 |

臺北市政府工務局

歲出預算表

中華民國113年度

單位：新臺幣千元

| 款 | 項 | 目 | 節 | 名稱及編號 | 本年度預算數 | | | 上年度預算數 | 前年度決算數 | 本年度與上年度比較 | 說明 |
|----|-----|----|----|--------------------------|-----------|---------|-----------|---------|-----------|-----------|--------------------------------------------------------------------------------------------------------------------------------------------------------------------------------------------------------------------------------------------------------|
| | | | | | 合計 | 經常門 | 資本門 | | | | |
| 07 | | | | 0007000000 臺北市政府工務局主管 | 1,396,846 | 329,479 | 1,067,367 | 813,568 | 2,746,221 | 583,278 | |
| | 001 | | | 0007150000 臺北市政府工務局 | 1,396,846 | 329,479 | 1,067,367 | 813,568 | 2,746,221 | 583,278 | |
| | | 01 | | 57071500100 一般行政 | 289,107 | 289,107 | - | 288,056 | 258,435 | 1,051 | |
| | | | 01 | 57071500101 行政管理 | 289,107 | 289,107 | - | 288,056 | 258,435 | 1,051 | 本年度預算數內容與上年度之比較如下： 1.人事費277,471,000元，較上年度無增減。 2.新增資訊委外駐點服務案750,000元。 3.新增資通安全訓練等相關費用475,000元。 4.檔案建檔、編目、裝訂及搬運作業等委辦費926,775元，較上年度增加638,775元。 5.文康活動費720,000元，較上年度增加242,000元。 6.減列電腦設備維護費580,000元。 7.其他合共8,764,225元，較上年度減少474,775元。 |
| | | 02 | | 57071500600 工務行政 | 25,372 | 25,372 | - | 27,933 | 25,389 | -2,561 | |
| | | | 01 | 57071500601 工務管理 | 25,372 | 25,372 | - | 27,933 | 25,389 | -2,561 | 本年度預算數內容與上年度之比較如下： 1.土地徵收補償市價查估作業費1,409,000元，較上年度減少799,000元。 2.減列辦理本市河域環境中長期發展評估規劃2,000,000元。 3.其他合共23,963,000元，較上年度增加238,000元。 |
| | | 03 | | 57071509000 一般建築及設備 | 11,394 | - | 11,394 | 11,979 | 8,925 | -585 | |
| | | | 01 | 57071509002 營建工程 | - | - | - | - | 3,249 | - | 前年度決算數係辦理辦公大樓環境美化工程，本年度及上年度均無預算數。 |
| | | | 02 | 57071509004 其他設備 | 11,394 | - | 11,394 | 11,979 | 5,676 | -585 | 本年度編列工程履約監造管理系統功能擴增計畫、架空管線管理資訊系統功能擴充費、工程施工查核填報系統及政府採購業務管理系統功能擴增計畫等，共計11,394,000元。 |

臺北市政府工務局

歲出預算表

中華民國113年度

單位：新臺幣千元

| 科 目 | | | | 本年度預算數 | | | 上年度 預算數 | 前年度 決算數 | 本年度與 上年度比較 | 說 明 | |
|-----|---|----|----|----------------------------------|-----------|--------|------------|------------|---------------|-------------------------------------------------------|---------------------------------------------------------------------------------------------------------------------------------------------------------------|
| 款 | 項 | 目 | 節 | 名稱及編號 | 合計 | 經常門 | | | | | 資本門 |
| | | 04 | | 57071509200 接受補助建設支出 | - | - | - | 64,106 | - | | |
| | | | 01 | 57071509202 接受中央各部 會補助建設支出 | - | - | - | 64,106 | - | -前年度決算數係內政部營建署補助辦理「國家生技研究園區聯外道路(用地取得費)」，本年度及上年度均無預算數。 | |
| | | 05 | | 57071509800 第一預備金 | 15,000 | 15,000 | - | 15,000 | - | | |
| | | | 01 | 57071509801 第一預備金 | 15,000 | 15,000 | - | 15,000 | - | -編列第一預備金如列數，依法核實動支。 | |
| | | 06 | | 58071508500 道路橋梁工程 | 12,000 | - | 12,000 | 12,000 | 19,100 | | |
| | | | 01 | 58071508501 道路及橋梁工程 | 12,000 | - | 12,000 | 12,000 | 19,100 | -本年度編列纜線清整及地下化改善作業如列數。 | |
| | | 07 | | 58071509100 用地補償 | 1,043,973 | - | 1,043,973 | 458,600 | 2,370,266 | 585,373 | |
| | | | 01 | 58071509101 公共用地補償 | 1,043,973 | - | 1,043,973 | 458,600 | 2,370,266 | 585,373 | 本年度編列公共用地補償3項計1,043,973,000元，較上年度增加585,373,000元，編列明細如下： 1.113年度公共設施補償費用1,028,157,000元。 2.萬華408號公園新建工程5,816,000元。 3.永春陂濕地公園設施營造及改善工程(第二期)10,000,000元。 |

本 頁 空 白

臺北市政府工務局

歲入項目說明提要與預算明細表

經常門

中華民國113年度

單位：新臺幣元

| | | | | | | | |
|-------------|------------------------------------------------------------------------------------------------------------------------------------------------------------------------------------------------------------------------------------|----------------------------|------|-----|------|---------|-------------|
| 賠償收入—一般賠償收入 | 來源別子目及細目與編號 | 04071500301 賠償收入-一般賠償收入 | 承辦單位 | 秘書室 | 預算金額 | 55,000元 | 賠償收入—一般賠償收入 |
| 歲入項目說明 | <p>一、項目內容： 工程逾期罰款及各項違約罰款等收入。</p> <p>二、法令依據： 依有關法令規章辦理。</p> <p>三、計算方法： 工程逾期罰款及各項違約罰款等收入，預計本年度預算收入55,000元。</p> <p>四、實施進度： 自民國113年1月1日起至民國113年12月31日。</p> <p>五、完成方法： 按照廠商實際發生逾期日數及各項施工規定，依契約規定核計罰款。</p> <p>六、預期成果： 保障工程品質及避免影響工進。</p> | | | | | | |

臺北市政府工務局

歲入項目說明提要與預算明細表

經常門

中華民國113年度

單位：新臺幣元

| 科目名稱及編號 | 單位 | 數量 | 單價 | 預算數 | 說明及收入依據 |
|-----------------------|----|----|--------|--------|-------------------------------------|
| 合計 | | | | 55,000 | |
| 04071500301 一般賠償收入 | 年 | 1 | 55,000 | 55,000 | 工程逾期罰款及各項違約罰款等收入。 收入依據：依有關法令規章辦理 |

賠償收入——一般賠償收入

賠償收入——一般賠償收入

臺北市政府工務局

歲入項目說明提要與預算明細表

經常門

中華民國113年度

單位：新臺幣元

| | 來源別子目及 細目與編號 | 承辦單位 | 預算金額 | |
|------------|--------------------------------------------------------------------------------------------------------------------------------------------------------------------------------------------------------------------|------|---------|------------|
| 行政規費收入—審查費 | 05071500101 行政規費收入-審查費 | 水利科 | 11,000元 | 行政規費收入—審查費 |
| 歲入項目說明 | <p>一、項目內容： 再生水經營業籌設許可審查費收入。</p> <p>二、法令依據： 依「規費法」及「臺北市政府審查再生水經營業籌設許可收費標準」規定辦理。</p> <p>三、計算方法： 審查費收入10,500元x1件=10,500元。</p> <p>四、實施進度： 自民國113年1月1日起至民國113年12月31日。</p> <p>五、完成方法： 收入悉數解繳市庫。</p> <p>六、預期成果： 增裕庫收。</p> | | | |

臺北市政府工務局

歲入項目說明提要與預算明細表

經常門

中華民國113年度

單位：新臺幣元

| | 科目名稱及編號 | 單位 | 數量 | 單價 | 預算數 | 說明及收入依據 | |
|------------|--------------------|----|----|--------|--------|-----------------------------------------------------------------------|------------|
| 行政規費收入—審查費 | 合計 | | | | 11,000 | | 行政規費收入—審查費 |
| | 05071500101 審查費 | 年 | 1 | 10,500 | 10,500 | 審查費收入10,500元x1件=10,500元(收支併列)。收入依據：依「規費法」、「臺北市政府審查再生水經營業籌設許可收費標準」規定辦理 | |
| | | 年 | 1 | 500 | 500 | 配合預算編列至千元，增列進位數500元。 收入依據： | |

臺北市政府工務局

歲入項目說明提要與預算明細表

經常門

中華民國113年度

單位：新臺幣元

| | | | | | | |
|------------|----------------------------------------------------------------------------------------------------------------------------------------------------------------------------------------------------------------------------------------------------------------------------------------------------------------------------------------------------|---------------------------|------|----------|------|----------|
| 行政規費收入—許可費 | 來源別子目及細目與編號 | 05071500105 行政規費收入-許可費 | 承辦單位 | 道路挖掘管理中心 | 預算金額 | 189,000元 |
| 歲入項目說明 | <p>一、項目內容：本市道路架空管線設置許可規費。</p> <p>二、法令依據：依本府110年9月23日府法綜字第1103040427號令訂定發布「臺北市市區道路架空管線設置許可申請收費辦法」規定辦理。</p> <p>三、計算方法：依「臺北市市區道路架空管線設置許可申請收費辦法」計算，預計本年度申請案數378件，每案計收基本費400元，每100公尺加收100元；未滿100公尺者以100公尺計收(378件x500元)。</p> <p>四、實施進度：自民國113年1月1日起至民國113年12月31日。</p> <p>五、完成方法：依法定期限繳納。</p> <p>六、預期成果：(一)針對道路上架空管線設置進行管制，以維護市容景觀及公共安全。 (二)增裕庫收。</p> | | | | | |

行政規費收入—許可費

臺北市政府工務局

歲入項目說明提要與預算明細表

經常門

中華民國113年度

單位：新臺幣元

| | 科目名稱及編號 | 單位 | 數量 | 單價 | 預算數 | 說明及收入依據 |
|------------|--------------------|----|----|---------|---------|---------------------------------------------------------------|
| 行政規費收入—許可費 | 合計 | | | | 189,000 | |
| | 05071500105 許可費 | 年 | 1 | 189,000 | 189,000 | 管線機關（構）申請本市道路設置架空管線許可規費。 收入依據：依「臺北市市區道路架空管線設置許可申請收費辦法」規定辦理 |

行政規費收入—許可費

臺北市政府工務局

歲入項目說明提要與預算明細表

經常門

中華民國113年度

單位：新臺幣元

| | 來源別子目及細目與編號 | 承辦單位 | 品管及職安科、秘書室 | 預算金額 | |
|--------|-----------------------------------------------------------------------------------------------------------------------------------------------------------------------------------------------------------------------------------------------------|------|------------|---------|--|
| 廢舊物資售價 | 07071500501 廢舊物資售價-廢舊物資售價 | | | 20,000元 | |
| 廢舊物資售價 | <p>一、項目內容： 1.材料試驗後遺留廢棄鋼筋殘值收入。 2.報廢財產、物品之變賣收入。</p> <p>二、法令依據： 依本府111年4月6日府授財產字第1113015183號函修正「臺北市市有財產報廢處理原則」規定辦理。</p> <p>三、計算方法： 預計本年度預算收入20,000元。</p> <p>四、實施進度： 自民國113年1月1日起至民國113年12月31日。</p> <p>五、完成方法： 按實際收入數隨時繳庫。</p> <p>六、預期成果： 增裕庫收。</p> | | | | |
| 歲入項目說明 | | | | | |

廢舊物資售價—廢舊物資售價

臺北市政府工務局

歲入項目說明提要與預算明細表

經常門

中華民國113年度

單位：新臺幣元

| 科目名稱及編號 | 單位 | 數量 | 單價 | 預算數 | 說明及收入依據 |
|-----------------------|----|----|--------|--------|--------------------------------------------------------------------------------------------------------|
| 合計 | | | | 20,000 | |
| 07071500501 廢舊物資售價 | 年 | 1 | 20,000 | 20,000 | 1.材料試驗後遺留廢棄鋼筋殘值收入10,000元。 2.報廢財產、物品之變賣收入10,000元。 3.以上1-2項共計20,000元。 收入依據：依「臺北市市有財產報廢處理原則」規定辦理 |

廢舊物資售價－廢舊物資售價

廢舊物資售價－廢舊物資售價

臺北市政府工務局

歲入項目說明提要與預算明細表

經常門

中華民國113年度

單位：新臺幣元

| | | | | | | |
|---------------|---------------------------------------------------------------------------------------------------------------------------------------------------------------------------------------|------------------------------|------|-----|------|----------|
| 雜項收入—收回以前年度歲出 | 來源別子目及細目與編號 | 12071500201 雜項收入-收回以前年度歲出 | 承辦單位 | 秘書室 | 預算金額 | 100,000元 |
| 歲入項目說明 | <p>一、項目內容：收回以前年度支出等收入。</p> <p>二、法令依據：依「預算法」、「會計法」及相關規定辦理。</p> <p>三、計算方法：預計本年度預算收入100,000元。</p> <p>四、實施進度：自民國113年1月1日起至民國113年12月31日。</p> <p>五、完成方法：按實際收入數隨時繳庫。</p> <p>六、預期成果：增裕庫收。</p> | | | | | |

雜項收入—收回以前年度歲出

臺北市政府工務局

歲入項目說明提要與預算明細表

經常門

中華民國113年度

單位：新臺幣元

| 科目名稱及編號 | 單位 | 數量 | 單價 | 預算數 | 說明及收入依據 |
|-----------------------------------|----|----|---------|------------------------|----------------------------------------------|
| 合計 12071500201 收回以前年度歲出 | 年 | 1 | 100,000 | 100,000 100,000 | 收回以前年度支出等收入。 收入依據：依「預算法」、 「會計法」及相關規定辦理 |

雜項收入—收回以前年度歲出

雜項收入—收回以前年度歲出

臺北市政府工務局

歲入項目說明提要與預算明細表

經常門

中華民國113年度

單位：新臺幣元

| | 來源別子目及細目與編號 | 12071500210 雜項收入-其他雜項收入 | 承辦單位 | 秘書室 | 預算金額 | 60,000元 | |
|-------------|-----------------------------------------------------------------------------------------------------------------------------------------------------------------------------------------------------------------------------------------------------------------------------------------------------------------------------------------------------------------------------------------------------------------------------------------------------------------------------------------------------------|----------------------------|------|-----|------|---------|-------------|
| 雜項收入—其他雜項收入 | <p>一、項目內容： 1.對配住公有房舍員工扣繳房租津貼收入。 2.對配住單房間職務宿舍員工扣繳宿舍管理費收入。 3.其他零星雜項收入。</p> <p>二、法令依據： 1.依行政院112年1月19日院授人給字第11140022911號函修正「全國軍公教員工待遇支給要點」及本府106年7月3日府授秘總字第10630952900號函修正「臺北市政府所屬各機關學校職務宿舍設置管理要點」規定辦理。 2.依「預算法」、「會計法」及相關規定辦理。</p> <p>三、計算方法： 1.依居住公有房舍人員其職等原可支領房租津貼金額計算，預計本年度預算收入13,200元。 2.依居住單房間職務宿舍員工其居住坪數計算宿舍使用費，預計本年度預算收入28,320元。 3.預計本年度其他零星收入18,480元。</p> <p>四、實施進度： 自民國113年1月1日起至民國113年12月31日。</p> <p>五、完成方法： 1.員工宿舍費收入按月辦理繳庫。 2.其他零星收入按實際收入數隨時繳庫。</p> <p>六、預期成果： 增裕庫收。</p> | | | | | | 雜項收入—其他雜項收入 |
| 歲入項目說明 | | | | | | | |

臺北市政府工務局

歲入項目說明提要與預算明細表

經常門

中華民國113年度

單位：新臺幣元

| | 科目名稱及編號 | 單位 | 數量 | 單價 | 預算數 | 說明及收入依據 |
|-------------|-----------------------|----|----|--------|--------|------------------------------------------------------------------------------------------------------------------------------------------------------|
| 雜項收入—其他雜項收入 | 合計 | | | | 60,000 | |
| | 12071500210 其他雜項收入 | 月 | 12 | 1,100 | 13,200 | 配住公有房舍員工扣繳房租津貼收入，按月辦理繳庫： 1.400元x1人x12月=4,800元。 2.700元x1人x12月=8,400元。 3.以上1-2項共計13,200元。 收入依據：依「全國軍公教員工待遇支給要點」規定辦理 |
| | | 月 | 12 | 2,360 | 28,320 | 配住單房間職務宿舍員工扣繳宿舍管理費收入，按月辦理繳庫： 1.職員1,092元x1人x12月=13,104元。 2.職員1,268元x1人x12月=15,216元。 3.以上1-2項共計28,320元。 收入依據：依「臺北市政府所屬各機關學校職務宿舍設置管理要點」規定辦理 |
| | | 年 | 1 | 18,480 | 18,480 | 其他零星雜項收入。 收入依據：依「預算法」、「會計法」及相關規定辦理 |

臺北市政府工務局

歲出計畫說明提要與各項費用明細表

中華民國113年度

單位：新臺幣元

| | | | | | | |
|-----------|-----------------------------------------------------------------------------------------------------------------------------------------------------------------------------------------------------------------------------------------------------------------------------------------------------------------------------------------------------------------------------------------------------------------------------------------------------------------------------------------------------------------------------------------------------------------------------------------------------------------------------------------------------------------------------------------------------------------------------|--------------------------|------|-------------------------|-------------|----------------------------------|
| 一般行政—行政管理 | 業務計畫及工作計畫名稱與編號 | 57071500101 一般行政-行政管理 | 承辦單位 | 秘書室、會計室、統計室、人事室、政風室、資訊室 | 預算金額 | 289,107,000元 |
| 歲出計畫說明 | <p>一、計畫內容： 1.一般業務：辦理本局研考、文書、出納、庶務、檔案管理等工作。2.會計業務：依照主計及有關法令，配合本局施政計畫，強化預算計畫之執行及加強內部審核暨依規定辦理概算、預算與會計月報及決算之編製。3.人事業務：依照人事法令辦理本局人事任免、遷調、勤惰管理、獎懲考核、訓練進修、福利待遇、保險、文康活動、退休撫卹及退休照護等工作。4.政風業務：推動政風法令宣導，研訂防弊措施，加強政風案件預防與查處，強化公務機密維護措施，以杜洩密，防範不法破壞及意外事件，維護機關人員設施器材安全。5.資訊業務：持續推動本局公共工程圖形資訊管理系統應用系統功能擴增及維護、工程管理資訊系統功能擴增及維護、政府採購業務管理系統功能擴增及維護等工作，以維持本局各項業務運作。6.統計業務：依據統計法，配合本局各項業務計畫之推展，辦理公務統計方案，運用統計方法蒐集、整理、分析，編製工務統計年報、工務統計月報及公共工程執行概況。</p> <p>二、預期成果： 1.一般業務：強化文書及事務功能，切實執行管考，俾以提高行政績效與為民服務品質。2.會計業務：切實做到預算事前審核、事後複核，務期預算與計畫密切配合，發揮財務管理功能，輔助本局業務推動。3.人事業務：合理管制員額，有效運用人力，促進福利待遇合理化，增進員工身心健康，提升工作效率。4.政風業務：澄清吏治，革新政風，防止公務機密外洩，防範不法破壞及意外事件，維護機關人員設施器材安全。5.資訊業務：建立本局相關資訊系統之整合及應用、加速工程管理電腦化。6.統計業務：提供決策者所需正確資訊及彙編刊物以供各單位檢閱參用，並宣導工務建設成果。</p> | | | | | |
| | 分支計畫及用途別科目 | 單位 | 數量 | 單價 | 預算數 | 說明 |
| | 合計 | | | | 289,107,000 | 較上年度預算數28,000,000元，增加1,000,000元。 |
| | 01人員維持費 | | | | 277,471,000 | 較上年度預算數277,471,000元，無增減。 |
| | 1000 人事費 | | | | 277,471,000 | |
| | 1010 政務人員待遇 | 年 | 1 | 1,690,920 | 1,690,920 | 職員1人薪津(詳人事費分析表)。 |
| | 1015 法定編制人員待遇 | 年 | 1 | 156,125,033 | 156,125,033 | 職員203人薪津(詳人事費分析表)。 |
| | 1020 約聘僱人員待遇 | 年 | 1 | 4,146,228 | 4,146,228 | 約聘人員7人薪津(詳人事費分析表)。 |
| | 1025 技工及工友待遇 | 年 | 1 | 902,712 | 902,712 | 約僱人員2人薪津(詳人事費分析表)。 |
| | | 年 | 1 | 11,534,760 | 11,534,760 | 職工27人工資(詳人事費分析表)。 |

臺北市政府工務局

歲出計畫說明提要與各項費用明細表

中華民國113年度

單位：新臺幣元

| 分支計畫及用途別科目 | 單位 | 數量 | 單價 | 預算數 | 說明 | |
|-------------------|-----------|-----|------------|------------|-----------------|----------------------------|
| 一般行政 — 行政管理 | 1030 獎金 | | | 43,616,575 | | |
| | | 年 | 1 | 17,204,275 | 17,204,275 | 依考績法規定核發之獎金。 |
| | | 年 | 1 | 26,412,300 | 26,412,300 | 依規定核發之年終工作獎金。 |
| | 1035 其他給與 | | | 6,381,334 | | |
| | | 年 | 1 | 3,814,030 | 3,814,030 | 休假補助費。 |
| | | 人、月 | 113×12 | 630 | 854,280 | 員工上下班交通費。 |
| | | 人、月 | 43×12 | 1,008 | 520,128 | 員工上下班交通費。 |
| | | 人、月 | 18×12 | 1,176 | 254,016 | 員工上下班交通費。 |
| | | 人、月 | 61×12 | 1,200 | 878,400 | 員工上下班交通費。 |
| | | 人、月 | 4×12 | 1,260 | 60,480 | 員工上下班交通費。 |
| | 1040 加班費 | | | | 12,552,620 | |
| | | 年 | 1 | 3,513,038 | 3,513,038 | 本局職員辦理各項業務超時加班費。 |
| | | 年 | 1 | 1,453,146 | 1,453,146 | 本局約聘僱、駕駛、技工及工友辦理各項業務超時加班費。 |
| | | 年 | 1 | 153,920 | 153,920 | 本局府會聯絡員辦理各項業務超時加班費。 |
| | | 年 | 1 | 7,432,516 | 7,432,516 | 未休假出勤加班費。 |
| 1050 退休離職儲金 | | | | 24,402,910 | | |
| | 年 | 1 | 17,285,628 | 17,285,628 | 提撥退撫基金。 | |
| | 年 | 1 | 936,432 | 936,432 | 提撥約聘僱人員勞工退休準備金。 | |
| | 年 | 1 | 6,180,850 | 6,180,850 | 提撥勞工退休準備金。 | |
| 1055 保險 | | | | 16,117,908 | | |
| | 年 | 1 | 9,498,024 | 9,498,024 | 職員及職工健保費。 | |
| | 年 | 1 | 249,900 | 249,900 | 約聘僱健保費。 | |
| | 年 | 1 | 4,559,220 | 4,559,220 | 職員公保費。 | |
| | 年 | 1 | 1,223,424 | 1,223,424 | 職工勞保費。 | |

臺北市政府工務局

歲出計畫說明提要與各項費用明細表

中華民國113年度

單位：新臺幣元

| 分支計畫及用途別科目 | 單位 | 數量 | 單價 | 預算數 | 說明 |
|----------------------------------------------------------------------------------------------------------------|-----|---------|-----------|-----------------------|-------------------------------|
| 02一般業務 2000 業務費 2009 通訊費 2024 稅捐及規費 2027 保險費 2036 按日按件計資酬金 2039 委辦費 2051 物品 2054 一般事務費 | 年 | 1 | 587,340 | 587,340 | 約聘僱勞保費。 |
| | | | | 4,488,000 | 較上年度預算數3,829,000元，增加659,000元。 |
| | | | | 4,488,000 | |
| | | | | 398,000 | |
| | 年 | 1 | 277,200 | 277,200 | 公務電話費。 |
| | 年 | 1 | 120,800 | 120,800 | 公文郵寄郵資。 |
| | | | | 72,340 | |
| | 年 | 1 | 44,920 | 44,920 | 公務車輛使用牌照稅(詳公務車輛明細表)。 |
| | 年 | 1 | 24,720 | 24,720 | 公務車輛燃料使用費(詳公務車輛明細表)。 |
| | 年 | 1 | 2,700 | 2,700 | 公務車輛檢驗執照費(詳公務車輛明細表)。 |
| | | | | 27,500 | |
| | 年 | 1 | 27,500 | 27,500 | 公務車輛保險費(詳公務車輛明細表)。 |
| | | | | 12,000 | |
| | 節 | 6 | 2,000 | 12,000 | 公文處理講習及為民服務講座外聘專家學者鐘點費。 |
| | | | | 926,775 | |
| | 年 | 1 | 926,775 | 926,775 | 檔案建檔、編目、裝訂及搬運作業等委辦費。 |
| | | | | 233,267 | |
| | 年 | 1 | 4,435 | 4,435 | 印製公文信封、密件袋。 |
| 個 | 500 | 40 | 20,000 | 檔案室環保卷夾。 | |
| 年 | 1 | 208,832 | 208,832 | 公務車輛油料費(詳公務車輛明細表)。 | |
| | | | 1,661,792 | | |
| 次 | 2 | 6,276 | 12,552 | 議會質詢答覆資料印製及辦理講習佈置等費用。 | |
| 年 | 1 | 350,000 | 350,000 | 工務建設業務聯繫等相關費用。 | |

臺北市政府工務局

歲出計畫說明提要與各項費用明細表

中華民國113年度

單位：新臺幣元

| 分支計畫及用途別科目 | 單位 | 數量 | 單價 | 預算數 | 說明 |
|------------|-----------------|------------|---------|---------|-----------------------------------|
| 一般行政—行政管理 | 臺、月、張 | 12×12×4500 | 0.6 | 388,800 | 影印機使用費。 |
| | 人、月 | 204×12 | 360 | 881,280 | 統籌業務費，按職員每人每月360元編列。 |
| | 人、月 | 27×12 | 50 | 16,200 | 統籌業務費，按駕駛、技工及工友每人每月50元編列。 |
| | 人、月 | 9×12 | 120 | 12,960 | 統籌業務費，按約聘僱人員每人每月120元編列。 |
| | 2066 車輛及辦公器具養護費 | | | 209,926 | |
| | 套、年 | 1×1 | 5,926 | 5,926 | 監視系統養護費。 |
| | 年 | 1 | 204,000 | 204,000 | 公務車輛養護費(詳公務車輛明細表)。 |
| | 2084 短程車資 | | | 2,000 | |
| | 年 | 1 | 2,000 | 2,000 | 辦理財務稽查、人事業務稽查、廉政業務、資訊業務及統計工作等交通費。 |
| | 2093 特別費 | | | 944,400 | |
| | 人、月 | 1×12 | 39,700 | 476,400 | 局長特別費。 |
| | 人、月 | 2×12 | 19,500 | 468,000 | 副局長特別費。 |
| 05會計業務 | | | | 68,000 | 較上年度預算數68,000元，無增減。 |
| 2000 業務費 | | | | 68,000 | |
| 2054 一般事務費 | | | | 68,000 | |
| | 本 | 70 | 220 | 15,400 | 印製單位預算書費用(含預算案及法定預算)。 |
| | 本 | 136 | 220 | 29,920 | 分攤印製主管預算書費用(含預算案及法定預算)。 |
| | 本 | 212 | 50 | 10,600 | 分攤印製追加(減)預算書費用(含預算案及法定預算)。 |
| | 年 | 1 | 7,680 | 7,680 | 印製會計帳簿、書表等費用。 |
| | 人次 | 44 | 100 | 4,400 | 本局對所屬機關財務稽查及會計業務輔導等逾時誤餐餐盒費用。 |
| 06人事業務 | | | | 816,000 | 較上年度預算數594,000元，增加222,000元。 |

臺北市政府工務局

歲出計畫說明提要與各項費用明細表

中華民國113年度

單位：新臺幣元

| | 分支計畫及用途別科目 | 單位 | 數量 | 單價 | 預算數 | 說明 |
|-------------------|-----------------|-----|-------|--------|---------------|--------------------------------|
| 一般行政 — 行政管理 | 2000 業務費 | | | | 816,000 | |
| | 2036 按日按件計資酬金 | | | | 20,000 | |
| | | 節 | 10 | 2,000 | 20,000 | 辦理組織學習訓練外聘專家學者鐘點費。 |
| | 2051 物品 | | | | 1,500 | |
| | | 人、張 | 50×1 | 30 | 1,500 | 員工電子識別證。 |
| | 2054 一般事務費 | | | | 784,500 | |
| | | 年 | 1 | 13,180 | 13,180 | 人事相關資料等費用。 |
| | | 年 | 1 | 25,520 | 25,520 | 印製人事表冊、規章資料圖表及訓練教材等費用。 |
| | | 人、年 | 240×1 | 3,000 | 720,000 | 文康活動費。 |
| | | 人次 | 58 | 100 | 5,800 | 對本局所屬機關人事業務之稽查、督導及查勤等逾時誤餐餐盒費用。 |
| | 人、年 | 4×1 | 5,000 | 20,000 | 退休(職)人員退休紀念品。 | |
| | 2066 車輛及辦公器具養護費 | | | | 10,000 | |
| | | 臺 | 5 | 2,000 | 10,000 | 指紋機維修費用。 |
| | 07政風業務 | | | | 25,000 | 較上年度預算數25,000元，無增減。 |
| | 2000 業務費 | | | | 25,000 | |
| | 2036 按日按件計資酬金 | | | | 4,000 | |
| | | 節 | 2 | 2,000 | 4,000 | 舉辦廉政業務各項講習外聘專家學者鐘點費。 |
| | 2051 物品 | | | | 2,920 | |
| | | 年 | 1 | 2,920 | 2,920 | 辦理廉政預防、查處及維護等業務所需文具紙張。 |
| | 2054 一般事務費 | | | | 18,080 | |
| | | 年 | 1 | 4,000 | 4,000 | 購置廉政宣導、書刊資料及辦理會議、講習及活動佈置等。 |
| | | 次 | 1 | 10,880 | 10,880 | 辦理廉政各項業務所需費用。 |

臺北市政府工務局

歲出計畫說明提要與各項費用明細表

中華民國113年度

單位：新臺幣元

| | 分支計畫及用途別科目 | 單位 | 數量 | 單價 | 預算數 | 說明 | |
|-------------------|------------|----|---------|-----------|-----------|-------------------------------|--|
| 一般行政 — 行政管理 | | 人次 | 32 | 100 | 3,200 | 辦理廉政預防、查處及維護業務等案件逾時誤餐餐盒費用。 | |
| | 08資訊業務 | | | | 6,218,000 | 較上年度預算數6,048,000元，增加170,000元。 | |
| | 2000 業務費 | | | | 6,218,000 | | |
| | 2003 教育訓練費 | | | | 680,484 | | |
| | | 年 | 1 | 205,484 | 205,484 | 資訊業務訓練費用。 | |
| | | 年 | 1 | 475,000 | 475,000 | 資通安全訓練等相關費用。(新增) | |
| | 2018 資訊服務費 | | | | 5,051,803 | | |
| | | 式 | 1 | 224,000 | 224,000 | 網站維護及新增應用功能。 | |
| | | 式 | 1 | 600,000 | 600,000 | 公共工程圖形資訊管理系統應用系統維護計畫。 | |
| | | 式 | 1 | 600,000 | 600,000 | 工程管理資訊系統維護計畫。 | |
| | | 式 | 1 | 500,000 | 500,000 | 政府採購業務管理系統維護計畫。 | |
| | | 式 | 1 | 292,803 | 292,803 | 營建剩餘資源管理資訊系統維護計畫。 | |
| | | 式 | 1 | 225,000 | 225,000 | 工務資訊整合系統維護計畫。 | |
| | | 式 | 1 | 250,000 | 250,000 | 工程材料試驗管理系統維護計畫。 | |
| | | 式 | 1 | 1,200,000 | 1,200,000 | 工程履約監造管理系統維護計畫。 | |
| | | 式 | 1 | 360,000 | 360,000 | 架空管線管理資訊系統維護費。 | |
| | | 式 | 1 | 750,000 | 750,000 | 資訊委外駐點服務案。(新增) | |
| | 2051 物品 | 年 | 1 | 50,000 | 50,000 | 購置金額未達1萬元之軟體。 | |
| | | | | | | 479,213 | |
| | | 年 | 1 | 6,413 | 6,413 | 公務用文具用品。 | |
| | 年 | 1 | 400,000 | 400,000 | 電腦耗材。 | | |

臺北市政府工務局

歲出計畫說明提要與各項費用明細表

中華民國113年度

單位：新臺幣元

| 分支計畫及用途別科目 | 單位 | 數量 | 單價 | 預算數 | 說明 |
|-------------------------------------------------------------|----|----|--------|--------|----------------------------------------------|
| 一般行政—行政管理 2054 一般事務費 09統計業務 2000 業務費 2054 一般事務費 | 年 | 1 | 22,800 | 22,800 | 電腦圖書費。 |
| | 年 | 1 | 50,000 | 50,000 | 資訊用品及零組件。 |
| | 人次 | 65 | 100 | 6,500 | 督辦所屬單位資訊業務逾時誤餐餐盒費用。 |
| | | | | 21,000 | 較上年度預算數21,000元，無增減。 |
| | | | | 21,000 | |
| | | | | 21,000 | |
| | 年 | 1 | 20,400 | 20,400 | 公務統計報表程式、統計分析報告、公共工程執行概況及工務建設統計輯要等製作、裝訂相關費用。 |
| | 人次 | 6 | 100 | 600 | 督導所屬機關統計工作等逾時誤餐餐盒費用。 |

臺北市政府工務局

歲出計畫說明提要與各項費用明細表

中華民國113年度

單位：新臺幣元

| | | | | | | | |
|-------------------|----------------------------------------------------------------------------------------------------------------------------------------------------------------------------------------------------------------------------------------------------------------------------------------------------------------------------------------------------------------------------------------------------------------------------------------------------------------------------------------------------------------------------------------------------------------------------------------------------------------------------------------------------------------------------------------------------------------------------------------------------------------------------------------------------------------------------------------------|--------------------------|----------|------------------------------------------|------------|--------------------------------------------------------------------------------------------------------------------------------------------------------------------|-------------------|
| 工務行政 — 工務管理 | 業務計畫及工作計畫 名稱與編號 | 57071500601 工務行政-工務管理 | 承辦 單位 | 土建科、水利科、園地 科、採購科、品職科、道 管中心、工程管理工務所 | 預算 金額 | 25,372,000元 | 工務行政 — 工務管理 |
| 歲出計畫 說明 | <p>一、計畫內容： 1.土木建築工程督導考核業務(1)新建工程處工程之監辦及督導考核業務。(2)本府公共工程督導會報、營建剩餘資源處理、工程基本單價委外查價、道路品質抽查及本局工程綜合性企劃等業務。2.水利工程督導考核業務(1)辦理水利、衛生下水道工程處工程之監辦及督導考核。(2)辦理本局災害防救及防汛督導、修訂雨、污水下水道相關法規及本局海綿城市政策推廣等業務。3.公園大地督導考核及補償處理業務(1)辦理公園、路燈等工程監辦及督導考核業務。(2)辦理山坡地防災、保育、坡地管理督導考核、本市永續會水土資源組業務及環境教育訓練等業務。4.採購管理業務(1)本府採購法令文件之制定頒修、採購疑義澄釋及諮詢。(2)執行本府各一級機關辦理採購之上級相關權責事務。(3)採購教育訓練、工程專家諮詢服務及擔任本府採購稽核小組幕僚機關等業務。5.品管及職安業務(1)工程材料試驗、本局所屬工程瀝青混合料盲樣委外試驗及再比對作業、本府工程施工查核等業務。(2)辦理品管教育訓練及本局安衛管理推動事項。6.道路挖掘管理業務(1)辦理現存纜線清整作業等業務。(2)支付同仁辦理會勘等業務相關費用。7.工程管理業務：辦理本局代辦工程規劃、設計、監造及施工管理。</p> <p>二、預期成果： 1.土木建築工程業務：策訂本府公共工程政策、有效管理及應用營建剩餘資源及建立合理工程預算等。2.水利工程業務：落實防災，保障市民安全、提升海綿城市認知及濕地保育與研究創新等。3.公園大地業務：促進本府公共工程用地順利取得等。4.採購管理業務：降低本府各機關辦理採購發生違失比率，提升採購作業質能。5.品管及職安業務：確保試驗品質，提升工程材料管控及提升安衛防護。6.道路挖掘管理業務：針對本市市區道路、橋梁及隧道建立完整纜線布設資料，進而辦理纜線清除或地下化作業。7.工程管理業務：執行本局代辦工程規劃設計符合公共工程規範、提升施工品質。</p> | | | | | | |
| 分支計畫及用途別科目 | | 單位 | 數量 | 單價 | 預算數 | 說 明 | |
| 合計 | | | | | 25,372,000 | 較上年度預算數27,933,000元，減少2,561,000元。 | |
| 02土木建築工程督導考核業務 | | | | | 2,188,000 | 較上年度預算數2,164,000元，增加24,000元。 | |
| 2000 業務費 | | | | | 2,188,000 | | |
| 2036 按日按件計資酬金 | | | | | 89,000 | | |
| | | 人次 | 30 | 2,500 | 75,000 | 邀請專家、學者參與評選、評審、審查、諮詢等出席費。 | |
| | | 節 | 7 | 2,000 | 14,000 | 外聘專家學者鐘點費。 | |
| 2039 委辦費 | | | | | 650,000 | | |
| | | 年 | 1 | 650,000 | 650,000 | 113年度「臺北市政府常用工程基本單價委外查價工作案」。 總經費明細如下： 1.常用基本單價項目市場行情訪價及維護費(面訪電訪價格、資料蒐集、輸入、處理及印製費，資料調查費，電腦使用費，每期約1,100筆工項，共計2期，費用計590,909元。 2.稅什費(雇主意外責任險、營業稅、管理費等)計59,091 | |

臺北市政府工務局

歲出計畫說明提要與各項費用明細表

中華民國113年度

單位：新臺幣元

| | 分支計畫及用途別科目 | 單位 | 數量 | 單價 | 預算數 | 說明 |
|-------------------|--------------|------|------|---------|--------------------|----------------------------------------------------------------------------------------|
| 工務行政 — 工務管理 | 2045 國內組織會費 | 年 | 1 | 194,000 | 194,000 | 元。 參加學術專業團體會費。 |
| | 2051 物品 | 年 | 1 | 6,470 | 6,470 | 工程督導及工程會報等執行作業所需物品及材料費用。 |
| | 2054 一般事務費 | 年 | 1 | 138,030 | 1,052,030 | 辦理工程法令規章、工程督導考核表報、工程進度表報、本局工程會報、本府公共工程督導會報、重要工作報告、重大計畫提報、工地安全檢查、本局施政報告、答覆議會質詢及其他等印刷費用。 |
| | | 年 | 1 | 900,000 | 900,000 | 辦理道路養護及管理績效考評作業相關費用。 |
| | | 人次 | 140 | 100 | 14,000 | 業務督導、現勘及參與各項業務會議人員逾時誤餐餐盒費用。 |
| | 2072 國內旅費 | 人、天 | 10×3 | 1,550 | 46,500 | 參加外縣市會議、觀摩、訓練及蒐集資料市外出差旅費。 |
| | 2078 國外旅費 | 人 | 2 | 75,000 | 150,000 | 市政建設考察旅費。 |
| | 03水利工程督導考核業務 | | | | 4,647,000 | 較上年度預算數6,567,000元，減少1,920,000元。 |
| | 2000 業務費 | | | | 1,647,000 | |
| | 2003 教育訓練費 | 年 | 1 | 131,320 | 131,320 | 參加業務相關之研討會、座談會、講習會、研習會及其他型式教育訓練所需之報名費、講義費、雜費等。 |
| 2027 保險費 | 人、年 | 95×1 | 330 | 31,350 | 各類災害發生期間救災人員投保意外險。 | |

臺北市政府工務局

歲出計畫說明提要與各項費用明細表

中華民國113年度

單位：新臺幣元

| | 分支計畫及用途別科目 | 單位 | 數量 | 單價 | 預算數 | 說明 |
|-----------|---------------|-----------|------|-----------|-----------|---------------------------------------------|
| 工務行政—工務管理 | 2036 按日按件計資酬金 | | | | 56,500 | |
| | | 節 | 23 | 2,000 | 46,000 | 座談會或講習會外聘專家學者鐘點費。 |
| | | 年 | 1 | 10,500 | 10,500 | 臺北市政府審查再生水經營業籌設許可審查委員出席費及交通費(收支併列)。 |
| | 2051 物品 | | | | 97,830 | |
| | | 年 | 1 | 36,230 | 36,230 | 照相器材及相關文具費用。 |
| | | 雙 | 77 | 800 | 61,600 | 防汛人員及工務所防汛期間工地人員工作鞋(2年1編)。 |
| | 2054 一般事務費 | | | | 1,295,900 | |
| | | 式 | 1 | 360,000 | 360,000 | 協(合)辦工程技術研討會及臺灣國際水週展覽及活動等費用。 |
| | | 套 | 77 | 1,500 | 115,500 | 防汛人員及工務所防汛期間工地人員工作服(夏)(2年1編)。 |
| | | 年 | 1 | 226,000 | 226,000 | 資料與照片印製及場地佈置等相關費用。 |
| | | 年 | 1 | 160,000 | 160,000 | 推廣及文宣工作費。 |
| | | 年 | 1 | 400,000 | 400,000 | 工作成果發表費。 |
| | | 人次 | 144 | 100 | 14,400 | 辦理水利、衛生下水道工程監辦、督導考核及防汛業務督導等逾時誤餐餐盒費用。 |
| | | 人次 | 200 | 100 | 20,000 | 辦理綠色基礎設施、濕地及污水處理再利用等水環境議題相關會議或現勘作業逾時誤餐餐盒費用。 |
| | | 2072 國內旅費 | | | | 34,100 |
| | | 人、天 | 11×2 | 1,550 | 34,100 | 至外縣市參加水環境等相關會議、觀摩及蒐集資料之差旅費。 |
| | 4000 獎補助費 | | | | 3,000,000 | |
| | 4090 其他補助及捐助 | | | | 3,000,000 | |
| | | 年 | 1 | 3,000,000 | 3,000,000 | 補助工務建設科學研究創新計畫。 |

臺北市政府工務局

歲出計畫說明提要與各項費用明細表

中華民國113年度

單位：新臺幣元

| 工務行政 工務管理 | 分支計畫及用途別科目 | 單位 | 數量 | 單價 | 預算數 | 說明 | 工務行政 工務管理 |
|-------------|-------------------|----|-----|-----------|-----------|-------------------------------------------------------|-------------|
| | 04公園大地督導考核及補償處理業務 | | | | 3,814,000 | 較上年度預算數4,613,000元，減少799,000元。 | |
| | 2000 業務費 | | | | 3,214,000 | | |
| | 2036 按日按件計資酬金 | 人次 | 37 | 2,500 | 92,500 | 本府永續發展委員會水土資源組、本局性別平等專案小組與本局公園及行道樹維護管理績效考評等會議府外委員出席費。 | |
| | | 節 | 9 | 2,000 | 18,000 | 本府永續發展、本局性別平等專案小組演講或座談會等外聘專家學者鐘點費。 | |
| | 2051 物品 | 年 | 1 | 10,247 | 10,247 | 業務用繪、製圖文具等費用。 | |
| | 2054 一般事務費 | 月 | 12 | 2,835 | 34,020 | 建築物拆遷補償業務、公園處及大地處工程督導考核管制各項表格、書表報告及出圖等費用。 | |
| | | 年 | 1 | 25,000 | 25,000 | 辦理宣導永續發展講習與本局公園及行道樹維護管理績效考評頒獎活動等相關費用。 | |
| | | 年 | 1 | 213,933 | 213,933 | 蒐集永續發展相關資料、採購書籍供本府相關單位使用，觀摩永續發展案例之相關費用。 | |
| | | 式 | 1 | 250,000 | 250,000 | 協(合)辦工程技術研討會及工務成果推廣工作費等費用。 | |
| | | 式 | 1 | 1,409,000 | 1,409,000 | 土地徵收補償市價查估作業費。 | |
| | | 人次 | 329 | 100 | 32,900 | 調查各項工作、公園處及大地處督導考核人員逾時誤餐餐盒費用。 | |
| | | 年 | 1 | 1,110,000 | 1,110,000 | 增進都市綠美化，景觀作物推廣業務費(材料、義交、車輛租賃、印刷、保險等相關費用)。 | |
| | 2072 國內旅費 | | | | 7,750 | | |

臺北市政府工務局

歲出計畫說明提要與各項費用明細表

中華民國113年度

單位：新臺幣元

| | 分支計畫及用途別科目 | 單位 | 數量 | 單價 | 預算數 | 說明 |
|-----------|---------------|-----|--------|---------|--------------------------------|---------------------------------------|
| 工務行政—工務管理 | | 人、天 | 5×1 | 1,550 | 7,750 | 永續發展委員會「水土資源組」及參加外縣市與主辦業務相關觀摩及會議之差旅費。 |
| | 2084 短程車資 | | | | 10,650 | |
| | | 年 | 1 | 10,650 | 10,650 | 調查各項工作、督導考核人員等交通費。 |
| | 4000 獎補助費 | | | | 600,000 | |
| | 4085 獎勵及慰問 | | | | 600,000 | |
| | | 公頃 | 5 | 120,000 | 600,000 | 種植景觀作物獎勵費。 |
| | 05採購管理業務 | | | | 1,865,000 | 較上年度預算數1,859,000元，增加6,000元。 |
| | 2000 業務費 | | | | 1,865,000 | |
| | 2027 保險費 | | | | 900 | |
| | | 人、年 | 6×1 | 150 | 900 | 採購業務諮詢志工保險費。 |
| | 2030 兼職費 | | | | 1,260,000 | |
| | | 人、月 | 42×12 | 2,500 | 1,260,000 | 採購稽核委員、稽查人員兼職費。 |
| | 2036 按日按件計資酬金 | | | | 422,500 | |
| | | 人次 | 134 | 2,500 | 335,000 | 外聘採購稽核委員、稽查人員出席費。 |
| | | 人次 | 35 | 2,500 | 87,500 | 工程專家諮詢服務團專業技師現場勘查出席費。 |
| | 2051 物品 | | | | 2,100 | |
| | | 年 | 1 | 2,100 | 2,100 | 公務用文具等。 |
| | 2054 一般事務費 | | | | 179,500 | |
| | 次 | 1 | 11,000 | 11,000 | 採購稽核小組及相關委員專家學者會議相關費用。 | |
| | 式 | 1 | 70,000 | 70,000 | 採購稽核業務檢討會議相關費用(含餐費及紀念品等)。 | |
| | 式 | 1 | 60,000 | 60,000 | 工程專家諮詢服務團業務檢討會議相關費用(含餐費及紀念品等)。 | |
| | 人次 | 115 | 100 | 11,500 | 調查各項工作及督導考核人員逾時誤餐餐盒費用。 | |

臺北市政府工務局

歲出計畫說明提要與各項費用明細表

中華民國113年度

單位：新臺幣元

| | 分支計畫及用途別科目 | 單位 | 數量 | 單價 | 預算數 | 說明 |
|-----------|---------------|-----|--------|---------|---------------------------|--------------------------------------|
| 工務行政—工務管理 | | 人次 | 180 | 150 | 27,000 | 採購業務諮詢志工餐點及交通補助費。 |
| | 06品管及職安業務 | | | | 5,641,000 | 較上年度預算數5,735,000元，減少94,000元。 |
| | 2000 業務費 | | | | 5,641,000 | |
| | 2006 水電費 | | | | 280,020 | |
| | | 月 | 12 | 1,000 | 12,000 | 水費。 |
| | | 月 | 12 | 22,335 | 268,020 | 電費。 |
| | 2030 兼職費 | | | | 450,000 | |
| | | 人、月 | 15×12 | 2,500 | 450,000 | 查核業務府內查核委員兼職費（含複查或交辦查核）。 |
| | 2036 按日按件計資酬金 | | | | 1,642,800 | |
| | | 年 | 1 | 250,800 | 250,800 | 特約醫護人員臨場服務費用。 |
| | | 人次 | 360 | 2,500 | 900,000 | 查核業務府外查核委員或學者專家出席費。 |
| | | 人次 | 160 | 2,500 | 400,000 | 「臺北市政府公共工程卓越獎」專家學者評選委員出席費。 |
| | | 節 | 12 | 2,000 | 24,000 | 辦理施工查核、試驗等業務研討外聘專家學者鐘點費。 |
| | | 節 | 13 | 1,000 | 13,000 | 辦理查核委員講習會及每季檢討說明會等會議內聘講座鐘點費。 |
| | 2045 國內組織會費 | | | | 55,000 | 消防設備定期申報檢查(測)、檢修及辦理消防講習(含講師鐘點費)相關費用。 |
| | 年 | 1 | 22,000 | 22,000 | 財團法人全國認證基金會(TAF)年費。 | |
| 2051 物品 | | | | 115,835 | | |
| | 年 | 1 | 6,680 | 6,680 | 公務用文具用品費用。 | |
| | 年 | 1 | 70,217 | 70,217 | 材料試驗用消耗品(含甲苯、濾紙、口罩、手套、電池、 | |

臺北市政府工務局

歲出計畫說明提要與各項費用明細表

中華民國113年度

單位：新臺幣元

| 工務行政—工務管理 | 分支計畫及用途別科目 | 單位 | 數量 | 單價 | 預算數 | 說明 | 工務行政—工務管理 |
|-----------|--------------|-----|------|-----------|-----------|-----------------------------------------------------------------------------|-----------|
| | | | | | | 石膏、尼龍繩、藥劑、標準液及乾布等)。 | |
| | | 支 | 12 | 300 | 3,600 | 滅火器乾粉更換耗材。 | |
| | | 年 | 1 | 13,220 | 13,220 | 材料試驗用手工用具(含砂錐量桶、鐵槌及刮刀等)。 | |
| | | 支 | 6 | 800 | 4,800 | 滅火器。 | |
| | | 年 | 1 | 6,209 | 6,209 | 購買查核、職業安全衛生、工地環境管理、試驗或其他業務之相關書籍、規範。 | |
| | | 式 | 1 | 3,909 | 3,909 | 省能照明設施耗材。 | |
| | | 人、個 | 5×12 | 120 | 7,200 | 瀝青試驗用空氣過濾罐。 | |
| | 2054 一般事務費 | | | | 2,532,918 | | |
| | | 年 | 1 | 132,000 | 132,000 | 員工健康檢查費。 | |
| | | 年 | 1 | 568,051 | 568,051 | 警衛及保全服務費。 | |
| | | 年 | 1 | 150,000 | 150,000 | 辦理查核委員講習會、配合施工查核之本府績效考核或工程會考核辦理檢討會暨有關查核規定說明會或工地觀摩或施工查核業務檢討會議相關費用(含餐費及紀念品等)。 | |
| | | 月 | 12 | 17,596 | 211,152 | 辦公室(內、外)清潔及消毒。 | |
| | | 年 | 1 | 206,020 | 206,020 | 維持工程材料試驗通過全國認證基金會(TAF)認證之延展、監督評鑑、不定期各項實驗室間試驗能力比對及盲樣比對等相關費用。 | |
| | | 式 | 1 | 59,995 | 59,995 | 「臺北市政府公共工程卓越獎」評選及案件現場勘查等會議相關費用。 | |
| | | 式 | 1 | 1,154,000 | 1,154,000 | 「臺北市政府公共工程卓越獎」評選作業及頒獎活動等相關費用。 | |
| | | 人次 | 517 | 100 | 51,700 | 施工查核、全民督工、職業督導、試驗業務等相關會議逾時誤餐餐盒費用。 | |
| | 2063 房屋建築養護費 | | | | 82,271 | | |

臺北市政府工務局

歲出計畫說明提要與各項費用明細表

中華民國113年度

單位：新臺幣元

| 工務行政 — 工務管理 | 分支計畫及用途別科目 | 單位 | 數量 | 單價 | 預算數 | 說 明 | 工務行政 — 工務管理 |
|-------------------|-----------------|-----|-------|-----------|-----------|------------------------------------------------------|-------------------|
| | | 年 | 1 | 8,553 | 8,553 | 鋼筋混凝土造辦公室1棟1,289平方公尺，100平方公尺以內年列8,553元。 | |
| | | 年 | 1 | 73,718 | 73,718 | 前項超過100平方公尺部分，每增加1平方公尺，增列62元(1,189平方公尺x62元=73,718元)。 | |
| | 2069 設施及機械設備養護費 | | | | 260,956 | | |
| | | 年 | 1 | 209,776 | 209,776 | 材料試驗儀器設備定期維護校正調整及維修等相關費用。 | |
| | | 年 | 1 | 30,480 | 30,480 | 冷氣機維修保養費。 | |
| | | 年 | 1 | 13,500 | 13,500 | 監視錄影系統維護費。 | |
| | | 年 | 1 | 7,200 | 7,200 | 通訊設備(電話交換機)維護費。 | |
| | 2072 國內旅費 | | | | 254,200 | | |
| | | 人、天 | 160×1 | 1,550 | 248,000 | 參加外縣市有關施工查核會議或工地觀摩、蒐集資料等市外出差旅費。 | |
| | | 人、天 | 4×1 | 1,550 | 6,200 | 參加外縣市有關施工安全衛生會議、觀摩及蒐集資料市外出差旅費。 | |
| | 08道路挖掘管理業務 | | | | 6,996,000 | 較上年度預算數6,995,000元，增加1,000元。 | |
| | 2000 業務費 | | | | 6,996,000 | | |
| | 2003 教育訓練費 | | | | 10,200 | | |
| | | 年 | 1 | 10,200 | 10,200 | 參加民間社團觀摩、研討講習或參訓費用。 | |
| | 2054 一般事務費 | | | | 6,930,000 | | |
| | | 式 | 1 | 6,850,000 | 6,850,000 | 天空纜線委外巡查、清理工作。 | |
| | | 人次 | 800 | 100 | 80,000 | 赴現場查核等逾時誤餐餐盒費用。 | |
| | 2072 國內旅費 | | | | 55,800 | | |
| | | 人、天 | 9×4 | 1,550 | 55,800 | 辦理現場查核等相關業務市內外出差旅費。 | |

臺北市政府工務局

歲出計畫說明提要與各項費用明細表

中華民國113年度

單位：新臺幣元

| 工務行政—工務管理 | 分支計畫及用途別科目 | 單位 | 數量 | 單價 | 預算數 | 說明 | 工務行政—工務管理 |
|-----------|------------|----|-----|---------|---------|-----------------------|-----------|
| | 09工程管理業務 | | | | 221,000 | 較上年度預算數0元，增加221,000元。 | |
| | 2000 業務費 | | | | 221,000 | | |
| | 2051 物品 | | | | 193,450 | | |
| | | 年 | 1 | 150,775 | 150,775 | 公務用文具用品等費用。(新增) | |
| | | 個 | 15 | 335 | 5,025 | 頭戴式頭燈。(新增) | |
| | | 雙 | 15 | 950 | 14,250 | 工作鞋(含鋼頭)(2年1編)。(新增) | |
| | | 頂 | 39 | 600 | 23,400 | 安全帽(3年1編)。(新增) | |
| | 2054 一般事務費 | | | | 27,550 | | |
| | | 件 | 39 | 450 | 17,550 | 監造人員反光背心(2年1編)。(新增) | |
| | | 人次 | 100 | 100 | 10,000 | 工程會勘等逾時誤餐餐盒費用。(新增) | |

臺北市政府工務局

歲出計畫說明提要與各項費用明細表

中華民國113年度

單位：新臺幣元

| | | | | | | | |
|----------------------|------------------------------------------------------------------------------------------------------------------------------------------------------------------------------------------------------------------------------------|-----------------------------|----------|------------|------------|--------------------------------|----------------------|
| 一般建築及設備 — 其他設備 | 業務計畫及工作計畫 名稱與編號 | 57071509004 一般建築及設備-其他設備 | 承辦 單位 | 資訊室、品管及職安科 | 預算 金額 | 11,394,000元 | 一般建築及設備 — 其他設備 |
| 歲出計畫說明 | <p>一、計畫內容： 編列個人電腦租賃費、網路及資訊周邊設備、購置軟體、公共工程圖形資訊管理系統應用系統功能擴增計畫、工程管理資訊系統功能擴增計畫、政府採購業務管理系統功能擴增計畫、營建剩餘資源管理資訊系統功能擴增計畫、工程施工查核填報系統、工程履約監造管理系統功能擴增計畫、架空管線管理資訊系統功能擴充費、碎紙機及汰換一對一變頻式冷氣(7KW以上)等。</p> <p>二、預期成果： 提升行政效率，並直接或間接達成本局年度施政計畫之預期目標。</p> | | | | | | |
| 分支計畫及用途別科目 | | 單位 | 數量 | 單價 | 預算數 | 說 明 | |
| 合計 | | | | | 11,394,000 | 較上年度預算數11,979,000元，減少585,000元。 | |
| 04其他設備 | | | | | 11,394,000 | 較上年度預算數11,979,000元，減少585,000元。 | |
| 3000 設備及投資 | | | | | 5,740,560 | | |
| 3030 資訊軟硬體設備費 | | | | | 5,569,960 | | |
| | | 年 | 1 | 99,960 | 99,960 | 網路及資訊周邊設備。 | |
| | | 年 | 1 | 130,000 | 130,000 | 購置軟體。 | |
| | | 式 | 1 | 200,000 | 200,000 | 公共工程圖形資訊管理系統應用系統功能擴增計畫。 | |
| | | 式 | 1 | 300,000 | 300,000 | 工程管理資訊系統功能擴增計畫。 | |
| | | 式 | 1 | 500,000 | 500,000 | 政府採購業務管理系統功能擴增計畫。 | |
| | | 式 | 1 | 500,000 | 500,000 | 營建剩餘資源管理資訊系統功能擴增計畫。 | |
| | | 年 | 1 | 1,200,000 | 1,200,000 | 工程施工查核填報系統。 | |
| | | 式 | 1 | 2,640,000 | 2,640,000 | 架空管線管理資訊系統功能擴充費。 | |

臺北市政府工務局

歲出計畫說明提要與各項費用明細表

中華民國113年度

單位：新臺幣元

| 分支計畫及用途別科目 | 單位 | 數量 | 單價 | 預算數 | 說明 |
|---------------|----|----|---------|---------|-------------------------------------------------------------------------------------------------------------------------------------------------|
| 3035 雜項設備費 | | | | 170,600 | |
| | 臺 | 3 | 50,000 | 150,000 | 汰換一對一變頻式冷氣(7KW以上)。 |
| | 臺 | 1 | 20,600 | 20,600 | 碎紙機。 |
| | | | | 383,400 | 01-109年個人電腦租賃費 本項係109-114年度連續性計畫，總經費1,334,805元(不含109及110年度已編列928,680元)，除至以前年度已編列766,800元，本年度編列383,400元，餘184,605元編列於以後年度，其各年度資金需求詳如後附分年資金需求表。 |
| 3000 設備及投資 | | | | 383,400 | |
| 3030 資訊軟硬體設備費 | | | | 383,400 | |
| | 年 | 1 | 383,400 | 383,400 | 本年度所需電腦租賃費。 |
| | | | | 396,360 | 02-110年個人電腦租賃費 本項係110-115年度連續性計畫，總經費1,783,663元(不含110年度已編列629,760元)，除至以前年度已編列792,720元，本年度編列396,360元，餘594,583元編列於以後年度，其各年度資金需求詳如後附分年資金需求表。 |
| 3000 設備及投資 | | | | 396,360 | |
| 3030 資訊軟硬體設備費 | | | | 396,360 | |
| | 年 | 1 | 396,360 | 396,360 | 本年度所需電腦租賃費。 |
| | | | | 276,000 | 03-111年個人電腦租賃費 本項係111-116年度連續性計畫，總經費2,052,000元，除至以前年度已編列727,200元，本年度編列276,000元，餘1,048,800元編列於以後年度，其各年度資金需求詳如後附分年資金需求表。 |
| 3000 設備及投資 | | | | 276,000 | |
| 3030 資訊軟硬體設備費 | | | | 276,000 | |
| | 年 | 1 | 276,000 | 276,000 | 本年度所需電腦租賃費。 |

一般建築及設備—其他設備

一般建築及設備—其他設備

臺北市政府工務局

歲出計畫說明提要與各項費用明細表

中華民國113年度

單位：新臺幣元

| 分支計畫及用途別科目 | 單位 | 數量 | 單價 | 預算數 | 說明 |
|-----------------------------|----|----|-----------|-----------|------------------------------------------------------------------------------------------------------------------------------------|
| 3000 設備及投資 3030 資訊軟硬體設備費 | 年 | 1 | 330,480 | 330,480 | 04-112年個人電腦租賃費 本項係112-117年度連續性計畫，總經費2,052,000元，除至以前年度已編列367,200元，本年度編列330,480元，餘1,354,320元編列於以後年度，其各年度資金需求詳如後附分資金需求表。 |
| | | | | 330,480 | 330,480 |
| 3000 設備及投資 3030 資訊軟硬體設備費 | 年 | 1 | 367,200 | 367,200 | 05-113年個人電腦租賃費 本項係113-118年度連續性計畫，總經費2,052,000元，本年度編列367,200元，餘1,684,800元編列於以後年度，其各年度資金需求詳如後附分年資金需求表。 |
| | | | | 367,200 | 367,200 |
| 3000 設備及投資 3030 資訊軟硬體設備費 | 臺 | 60 | 34,200 | 2,052,000 | 總工程費(或總經費)明細如下： |
| | | | | 2,052,000 | 2,052,000 |
| 3000 設備及投資 3030 資訊軟硬體設備費 | 式 | 1 | 3,900,000 | 3,900,000 | 06工程履約監造管理系統功能擴增計畫 本項係112-114年度連續性計畫，總經費11,970,000元，除至以前年度已編列4,600,000元，本年度編列3,900,000元，餘3,470,000元編列於以後年度，其各年度資金需求詳如後附分年資金需求表。 |
| | | | | 3,900,000 | 3,900,000 |

一般建築及設備—其他設備

一般建築及設備—其他設備

臺北市政府工務局

歲出計畫說明提要與各項費用明細表

中華民國113年度

單位：新臺幣元

| | | | | | | | | |
|-------------|-----------------------------------------------------------------------------------------|----|----------------------------|------------|------------|----------------------------|-------------|-------------|
| 第一預備金—第一預備金 | 業務計畫及工作計畫 名稱與編號 | | 57071509801 第一預備金-第一預備金 | 承辦 單位 | 會計室 | 預算 金額 | 15,000,000元 | 第一預備金—第一預備金 |
| | <p>歲出計畫說明</p> <p>一、計畫內容： 按預算法第22條規定編列。</p> <p>二、預期成果： 配合業務完成各項計畫，直、間接使本局各項計畫達到預期目標。</p> | | | | | | | |
| 分支計畫及用途別科目 | | 單位 | 數量 | 單價 | 預算數 | 說 明 | | |
| 合計 | | | | | 15,000,000 | 較上年度預算數15,000,000元，無增減。 | | |
| 01第一預備金 | | | | | 15,000,000 | 較上年度預算數15,000,000元，無增減。 | | |
| 6000 預備金 | | | | | 15,000,000 | | | |
| 6005 第一預備金 | | 年 | 1 | 15,000,000 | 15,000,000 | 依預算法第22條規定編列，並依同法第64條專案動支。 | | |

臺北市政府工務局

歲出計畫說明提要與各項費用明細表

中華民國113年度

單位：新臺幣元

| | | | | | | | |
|--------------------------------------------------------|----------------------------------------------------------------------------------------------------------------------------|-------------------------------|----------|------------|------------|-------------------------|--------------------------------------------------------------------|
| 道路 橋梁 工程 — 道 路 及 橋 梁 工 程 | 業務計畫及工作計畫 名稱與編號 | 58071508501 道路橋梁工程-道路及橋梁工程 | 承辦 單位 | 道路挖掘管理中心 | 預算 金額 | 12,000,000元 | 道 路 橋 梁 工 程 — 道 路 及 橋 梁 工 程 |
| 歲 出 計 畫 說 明 | <p>一、計畫內容： 為提升本市市容景觀，針對既有架空電力纜線及變電箱體影響市容景觀部分，配合台灣電力公司依經濟部頒定「台灣電力公司營業規章」辦理電力設施改善作業。</p> <p>二、預期成果： 藉由改善既有電力設施，提升本市市容景觀。</p> | | | | | | |
| 分支計畫及用途別科目 | | 單位 | 數量 | 單價 | 預算數 | 說 明 | |
| 合計 | | | | | 12,000,000 | 較上年度預算數12,000,000元，無增減。 | |
| 01道路及橋梁工程 | | | | | 12,000,000 | 較上年度預算數12,000,000元，無增減。 | |
| 3000 設備及投資 | | | | | 12,000,000 | 01纜線清整及地下化改善作業 | |
| 3015 公共建設及設施費 | | | | | 12,000,000 | | |
| | | 式 | 1 | 10,000,000 | 10,000,000 | 施工費。 | |
| | | 式 | 1 | 2,000,000 | 2,000,000 | 委託技術服務費。 | |

臺北市政府工務局

歲出計畫說明提要與各項費用明細表

中華民國113年度

單位：新臺幣元

| | | | | | | | |
|-------------|--------------------|------------------------------------------------------------------------------------------|----------|----------------------------------|---------------|----------------------------------------------------------------------------------------------------------------------------------------------------------------------------------|-------------|
| 用地補償—公共用地補償 | 業務計畫及工作計畫 名稱與編號 | 58071509101 用地補償-公共用地補償 | 承辦 單位 | 土木建築科、水利科、公 園大地科、道路挖掘管理 中心 | 預算 金額 | 1,043,973,000元 | 用地補償—公共用地補償 |
| | 歲出計畫說明 | <p>一、計畫內容： 為使年度各工程計畫能順利執行，維護業主權益，故設立此計畫以資支應。</p> <p>二、預期成果： 對於交通順暢，維持市容觀瞻無形效益，當有所助益。</p> | | | | | |
| 分支計畫及用途別科目 | | 單位 | 數量 | 單價 | 預算數 | 說 明 | |
| 合計 | | | | | 1,043,973,000 | 較上年度預算數458,600,000元，增加585,373,000元。 | |
| 02公共用地補償 | | | | | 1,043,973,000 | 較上年度預算數458,600,000元，增加585,373,000元。 | |
| 3000 設備及投資 | | | | | 1,028,157,000 | 01113年度公共設施補償費用本計畫係本局及所屬工程處辦理本市景觀美化及各項工程(包含河川、雨水下水道及抽水站相關工程、道路改善及維護工程、人行道改善工程、巷道開闢工程、公園與綠地新(擴)建工程、管線更新工程及分、支管網暨次幹管工程等)所衍生之土地、建物、地上物拆遷補償費、樹木、管線遷移及依補償費準備支用原則，經本局核准後動支之補償費準備等相關費用。 | |
| 3005 土地 | | | | | 1,028,157,000 | | |
| | | 年 | 1 | 780,652,499 | 780,652,499 | 土地補償費。 | |
| | | 年 | 1 | 176,693,861 | 176,693,861 | 房屋補償費。 | |

臺北市政府工務局

歲出計畫說明提要與各項費用明細表

中華民國113年度

單位：新臺幣元

| 分支計畫及用途別科目 | 單位 | 數量 | 單價 | 預算數 | 說明 | |
|-------------|------------|----|------------|------------|-----------------------------------------------------------------------------------------------------------------------------------------------------------------------------------------------------------------------------|----------------------------------------------------------------------------------------------------------------------------------------------------------------------------------------------------------------------------------------------------------------------|
| 用地補償—公共用地補償 | 年 | 1 | 66,888,415 | 66,888,415 | 其他補償費。 | |
| | 年 | 1 | 3,922,225 | 3,922,225 | 工作費(按補償費0.4%提列)。 | |
| | | | | 5,816,000 | 02萬華408號公園新建工程 本公園基地內雙園段三小段866地號等4筆面積1,313㎡，已於105年開闢，總經費經議會審定為231,392,000元，因土地有償撥用款金額龐大，依「行政院核定之地方政府有償撥用公有不動產分期付款執行要點」，分8年(106至113年)編列預算繳付價金，除至以前年度已編列199,206,682元，本年度編列5,816,000元，餘26,369,318元不再編列，其各年度資金需求詳如後附分年資金需求表。 | |
| | 3000 設備及投資 | | | 5,816,000 | | |
| | 3005 土地 | | | 5,816,000 | | |
| | | 年 | 1 | 5,797,503 | 5,797,503 | 土地補償費。 |
| | | 年 | 1 | 18,497 | 18,497 | 工作費(按補償費0.4%提列)。 |
| | | | | | 10,000,000 | 03永春陂濕地公園設施營造及改善工程(第二期) 本基地範圍(永春段三小段1-7地號等7筆土地面積746㎡)原係財政部國有財產署管有之財產，土地有償撥用款81,571,717元、工作費326,283元，共計81,898,000元，因土地有償撥用款金額龐大，依「行政院核定之地方政府有償撥用公有不動產分期付款執行要點」，分8年(110至117年)編列預算繳付價金，除至以前年度已編列31,898,000元，本年度編列10,000,000元，餘40,000,000元編列於以後年度，各年度資金需求詳如後附分年資金需求表。 |
| | 3000 設備及投資 | | | | 10,000,000 | |
| | 3005 土地 | | | | 10,000,000 | |
| | 年 | 1 | 9,960,160 | 9,960,160 | 土地補償費。 | |
| | 年 | 1 | 39,840 | 39,840 | 工作費(按補償費0.4%提列)。 | |

臺北市政府工務局

人 事 費 分 析 表

中華民國113年度

0357010100-工業支出-一般行政-行政管理

單位：新臺幣元

| 類別 | 預算員額 | 全年度人事費 | | | | | | | | | | | 備註 | |
|-------|------|--------|-----------|-------------|-----------|------------|------------|-----------|------------|--------|------------|------------|-------------|----|
| | | 民意代表待遇 | 政務人員待遇 | 法定編制人員待遇 | 約聘僱人員待遇 | 技工及工友待遇 | 獎金 | 其他給與 | 加班費 | 退休退職給付 | 退休離職儲金 | 保險 | | 合計 |
| 合計 | 240 | | 1,690,920 | 156,125,033 | 5,048,940 | 11,534,760 | 43,616,575 | 6,381,334 | 12,552,620 | | 24,402,910 | 16,117,908 | 277,471,000 | |
| 正式員額 | 204 | | 1,690,920 | 156,125,033 | | | 34,649,679 | 3,462,030 | 6,539,133 | | 23,091,478 | 14,142,228 | 239,700,501 | |
| 職員 | 204 | | 1,690,920 | 156,125,033 | | | 34,649,679 | 3,462,030 | 6,539,133 | | 23,091,478 | 14,142,228 | 239,700,501 | |
| 約聘僱人員 | 9 | | | | 5,048,940 | | 7,573,410 | 144,000 | 196,640 | | 936,432 | 837,240 | 14,736,662 | |
| 技工 | 17 | | | | | 7,730,820 | 442,500 | 64,000 | 221,250 | | 118,752 | 363,504 | 8,940,826 | |
| 駕駛 | 3 | | | | | 1,327,500 | 331,876 | 48,000 | 165,938 | | 88,992 | 272,520 | 2,234,826 | |
| 工友 | 7 | | | | | 2,476,440 | 619,110 | 96,000 | 309,555 | | 167,256 | 502,416 | 4,170,777 | |
| 其他人事費 | | | | | | | | 2,567,304 | 5,120,104 | | | | 7,687,408 | |

臺北市政府工務局

歲出一級用途別科目分析表

中華民國113年度

單位：新臺幣千元

| 名稱及編號 | 合計 | 經常支出 | | | | | | 資本支出 | | | | | |
|------------------------|-----------|---------|--------|-------|-----|--------|---------|------|-----|-----------|------|-----|-----------|
| | | 人事費 | 業務費 | 獎補助費 | 債務費 | 預備金 | 小計 | 人事費 | 業務費 | 設備及投資 | 獎補助費 | 預備金 | 小計 |
| 合計 | 1,396,846 | 277,471 | 33,408 | 3,600 | | 15,000 | 329,479 | | | 1,067,367 | | | 1,067,367 |
| 57071500000 工業支出 | 340,873 | 277,471 | 33,408 | 3,600 | | 15,000 | 329,479 | | | 11,394 | | | 11,394 |
| 57071500100 一般行政 | 289,107 | 277,471 | 11,636 | | | | 289,107 | | | | | | |
| 57071500101 行政管理 | 289,107 | 277,471 | 11,636 | | | | 289,107 | | | | | | |
| 57071500600 工務行政 | 25,372 | | 21,772 | 3,600 | | | 25,372 | | | | | | |
| 57071500601 工務管理 | 25,372 | | 21,772 | 3,600 | | | 25,372 | | | | | | |
| 57071509000 一般建築及設備 | 11,394 | | | | | | | | | 11,394 | | | 11,394 |
| 57071509004 其他設備 | 11,394 | | | | | | | | | 11,394 | | | 11,394 |
| 57071509800 第一預備金 | 15,000 | | | | | 15,000 | 15,000 | | | | | | |
| 57071509801 第一預備金 | 15,000 | | | | | 15,000 | 15,000 | | | | | | |
| 58071500000 交通支出 | 1,055,973 | | | | | | | | | 1,055,973 | | | 1,055,973 |
| 58071508500 道路橋梁工程 | 12,000 | | | | | | | | | 12,000 | | | 12,000 |
| 58071508501 道路及橋梁工程 | 12,000 | | | | | | | | | 12,000 | | | 12,000 |
| 58071509100 用地補償 | 1,043,973 | | | | | | | | | 1,043,973 | | | 1,043,973 |
| 58071509101 公共用地補償 | 1,043,973 | | | | | | | | | 1,043,973 | | | 1,043,973 |

臺北市政府工務局

資本支出分析表

中華民國113年度

單位：新臺幣千元

| 名稱及編號 | 合計 | 設備及投資 | | | | | | | | 其他資本支出 | |
|------------------------|-----------|-----------|---------|---------|------|------|--------|------|----|--------|----|
| | | 土地 | 房屋建築及設備 | 公共建設及設施 | 機械設備 | 運輸設備 | 資訊軟體設備 | 雜項設備 | 權利 | | 投資 |
| 合計 | 1,067,367 | 1,043,973 | | 12,000 | | | 11,223 | 171 | | | |
| 57071509000 一般建築及設備 | 11,394 | | | | | | 11,223 | 171 | | | |
| 57071509004 其他設備 | 11,394 | | | | | | 11,223 | 171 | | | |
| 58071508500 道路橋梁工程 | 12,000 | | | 12,000 | | | | | | | |
| 58071508501 道路及橋梁工程 | 12,000 | | | 12,000 | | | | | | | |
| 58071509100 用地補償 | 1,043,973 | 1,043,973 | | | | | | | | | |
| 58071509101 公共用地補償 | 1,043,973 | 1,043,973 | | | | | | | | | |

臺北市政府工務局

各項費用彙計表

中華民國113年度

單位：新臺幣元

| 工作計畫名稱及編號 | 57071500101 行政管理 | 57071500601 工務管理 | 57071509004 其他設備 | 57071509801 第一預備金 | 58071508501 道路及橋梁工程 | 58071509101 公共用地補償 |
|---------------------|---------------------|---------------------|---------------------|----------------------|------------------------|-----------------------|
| 第一、二級用途別 科目名稱及編號 | | | | | | |
| 合 計 | 289,107,000 | 25,372,000 | 11,394,000 | 15,000,000 | 12,000,000 | 1,043,973,000 |
| 100000人事費 | 277,471,000 | | | | | |
| 101000政務人員待遇 | 1,690,920 | | | | | |
| 101500法定編制人員待遇 | 156,125,033 | | | | | |
| 102000約聘僱人員待遇 | 5,048,940 | | | | | |
| 102500技工及工友待遇 | 11,534,760 | | | | | |
| 103000獎金 | 43,616,575 | | | | | |
| 103500其他給與 | 6,381,334 | | | | | |
| 104000加班費 | 12,552,620 | | | | | |
| 105000退休離職儲金 | 24,402,910 | | | | | |
| 105500保險 | 16,117,908 | | | | | |
| 200000業務費 | 11,636,000 | 21,772,000 | | | | |
| 200300教育訓練費 | 680,484 | 141,520 | | | | |
| 200600水電費 | | 280,020 | | | | |
| 200900通訊費 | 398,000 | | | | | |
| 201800資訊服務費 | 5,051,803 | | | | | |
| 202400稅捐及規費 | 72,340 | | | | | |
| 202700保險費 | 27,500 | 32,250 | | | | |
| 203000兼職費 | | 1,710,000 | | | | |
| 203600按日按件計資酬金 | 36,000 | 2,321,300 | | | | |
| 203900委辦費 | 926,775 | 650,000 | | | | |
| 204500國內組織會費 | | 216,000 | | | | |
| 205100物品 | 716,900 | 425,932 | | | | |
| 205400一般事務費 | 2,559,872 | 15,092,751 | | | | |
| 206300房屋建築養護費 | | 82,271 | | | | |
| 206600車輛及辦公器具養護費 | 219,926 | | | | | |
| 206900設施及機械設備養護費 | | 260,956 | | | | |
| 207200國內旅費 | | 398,350 | | | | |
| 207800國外旅費 | | 150,000 | | | | |
| 208400短程車資 | 2,000 | 10,650 | | | | |
| 209300特別費 | 944,400 | | | | | |

臺北市政府工務局

各項費用彙計表

中華民國113年度

單位：新臺幣元

| 工作計畫名稱及編號 第一、二級用途別 科目名稱及編號 | 57071500101 行政管理 | 57071500601 工務管理 | 57071509004 其他設備 | 57071509801 第一預備金 | 58071508501 道路及橋梁工程 | 58071509101 公共用地補償 |
|----------------------------------|---------------------|---------------------|---------------------|----------------------|------------------------|-----------------------|
| 300000設備及投資 | | | 11,394,000 | | 12,000,000 | 1,043,973,000 |
| 300500土地 | | | | | | 1,043,973,000 |
| 301500公共建設及設施費 | | | | | 12,000,000 | |
| 303000資訊軟硬體設備費 | | | 11,223,400 | | | |
| 303500雜項設備費 | | | 170,600 | | | |
| 400000獎補助費 | | 3,600,000 | | | | |
| 408500獎勵及慰問 | | 600,000 | | | | |
| 409000其他補助及捐助 | | 3,000,000 | | | | |
| 600000預備金 | | | | 15,000,000 | | |
| 600500第一預備金 | | | | 15,000,000 | | |

臺北市政府工務局
各項費用彙計表(續)

中華民國113年度

單位：新臺幣元

| 工作計畫名稱及編號 | 合 計 | | | | |
|---------------------|---------------|--|--|--|--|
| 第一、二級用途別 科目名稱及編號 | | | | | |
| 合 計 | 1,396,846,000 | | | | |
| 100000人事費 | 277,471,000 | | | | |
| 101000政務人員待遇 | 1,690,920 | | | | |
| 101500法定編制人員待遇 | 156,125,033 | | | | |
| 102000約聘僱人員待遇 | 5,048,940 | | | | |
| 102500技工及工友待遇 | 11,534,760 | | | | |
| 103000獎金 | 43,616,575 | | | | |
| 103500其他給與 | 6,381,334 | | | | |
| 104000加班費 | 12,552,620 | | | | |
| 105000退休離職儲金 | 24,402,910 | | | | |
| 105500保險 | 16,117,908 | | | | |
| 200000業務費 | 33,408,000 | | | | |
| 200300教育訓練費 | 822,004 | | | | |
| 200600水電費 | 280,020 | | | | |
| 200900通訊費 | 398,000 | | | | |
| 201800資訊服務費 | 5,051,803 | | | | |
| 202400稅捐及規費 | 72,340 | | | | |
| 202700保險費 | 59,750 | | | | |
| 203000兼職費 | 1,710,000 | | | | |
| 203600按日按件計資酬金 | 2,357,300 | | | | |
| 203900委辦費 | 1,576,775 | | | | |
| 204500國內組織會費 | 216,000 | | | | |
| 205100物品 | 1,142,832 | | | | |
| 205400一般事務費 | 17,652,623 | | | | |
| 206300房屋建築養護費 | 82,271 | | | | |
| 206600車輛及辦公器具養護費 | 219,926 | | | | |
| 206900設施及機械設備養護費 | 260,956 | | | | |
| 207200國內旅費 | 398,350 | | | | |
| 207800國外旅費 | 150,000 | | | | |
| 208400短程車資 | 12,650 | | | | |
| 209300特別費 | 944,400 | | | | |

臺北市政府工務局
各項費用彙計表(續)

中華民國113年度

單位：新臺幣元

| 工作計畫名稱及編號 | 合 計 | | | | | |
|---------------------|---------------|--|--|--|--|--|
| 第一、二級用途別 科目名稱及編號 | | | | | | |
| 300000設備及投資 | 1,067,367,000 | | | | | |
| 300500土地 | 1,043,973,000 | | | | | |
| 301500公共建設及設施費 | 12,000,000 | | | | | |
| 303000資訊軟硬體設備費 | 11,223,400 | | | | | |
| 303500雜項設備費 | 170,600 | | | | | |
| 400000獎補助費 | 3,600,000 | | | | | |
| 408500獎勵及慰問 | 600,000 | | | | | |
| 409000其他補助及捐助 | 3,000,000 | | | | | |
| 600000預備金 | 15,000,000 | | | | | |
| 600500第一預備金 | 15,000,000 | | | | | |

臺北市政府工務局

人 事 費 彙 計 表

中華民國113年度

單位：新臺幣元

| 類別 | 預算員額 | 全年度人事費 | | | | | | | | | | | 備註 | |
|-------|------|--------|-----------|-------------|-----------|------------|------------|-----------|------------|--------|------------|------------|-------------|----|
| | | 民意代表待遇 | 政務人員待遇 | 法定編制人員待遇 | 約聘僱人員待遇 | 技工及工友待遇 | 獎金 | 其他給與 | 加班費 | 退休退職給付 | 退休離職儲金 | 保險 | | 合計 |
| 合計 | 240 | | 1,690,920 | 156,125,033 | 5,048,940 | 11,534,760 | 43,616,575 | 6,381,334 | 12,552,620 | | 24,402,910 | 16,117,908 | 277,471,000 | |
| 正式員額 | 204 | | 1,690,920 | 156,125,033 | | | 34,649,679 | 3,462,030 | 6,539,133 | | 23,091,478 | 14,142,228 | 239,700,501 | |
| 職員 | 204 | | 1,690,920 | 156,125,033 | | | 34,649,679 | 3,462,030 | 6,539,133 | | 23,091,478 | 14,142,228 | 239,700,501 | |
| 約聘僱人員 | 9 | | | | 5,048,940 | | 7,573,410 | 144,000 | 196,640 | | 936,432 | 837,240 | 14,736,662 | |
| 技工 | 17 | | | | | 7,730,820 | 442,500 | 64,000 | 221,250 | | 118,752 | 363,504 | 8,940,826 | |
| 駕駛 | 3 | | | | | 1,327,500 | 331,876 | 48,000 | 165,938 | | 88,992 | 272,520 | 2,234,826 | |
| 工友 | 7 | | | | | 2,476,440 | 619,110 | 96,000 | 309,555 | | 167,256 | 502,416 | 4,170,777 | |
| 其他人事費 | | | | | | | | 2,567,304 | 5,120,104 | | | | 7,687,408 | |

臺北市政府工務局

約聘僱人員費用分析表

中華民國113年度

單位：新臺幣元

| 科 目 | | | | 約聘人員 (人*月) | 約僱人員 (人*月) | 全年度預算數 | 說 明 |
|-----|-----|----|----|---------------|---------------|------------|--------------------------------------------------------------------------------------------|
| 款 | 項 | 目 | 節 | | | | |
| | | | | | | 14,736,662 | 包括約聘僱人員待遇5,048,940元、年終工作獎金7,573,410元、未休假加班費196,640元、保險費837,240元、離職儲金936,432元及休假補助144,000元。 |
| 07 | | | | | | 14,736,662 | |
| | 001 | | | | | 14,736,662 | |
| | | 01 | | | | 14,736,662 | |
| | | | 01 | | | 14,736,662 | |
| | | | | | 5x12 | 12,660,782 | 376薪點5人。 |
| | | | | | 2x12 | 1,173,168 | 392薪點2人。 |
| | | | | | | 902,712 | 280薪點2人。 |

臺北市政府工務局

派員出國計畫預算類別表 - 考察、訪問

中華民國113年度

單位：新臺幣千元

| 計畫名稱 | 擬前往國家 | 擬拜會機構 | 計畫內容 | 預計前往期間 | 預計天數 | 擬派人數 | 旅費預算 | | | | 歸屬預算科目 | 前3年內有無赴同一機構拜會 | |
|----------|-------|-------|-----------|-----------------|------|------|------|-----|-----|-----|-----------|---------------|----------|
| | | | | | | | 交通費 | 生活費 | 辦公費 | 合計 | | 有/無 | 如有,說明其內容 |
| 一、考察 | | | | | | | | | | | | | |
| 國外市政建設考察 | 依實際需要 | 依實際需要 | 國外市政建設考察。 | 1130101-1131231 | 5 | 2 | 70 | 60 | 20 | 150 | 工務行政-工務管理 | 無 | |

臺北市政府工務局

公務車輛明細表

中華民國113年度

單位：新臺幣元

| 業務計畫 及工作計 畫名稱 | 車輛 數 | 車輛 種類 | 乘客 人數 (不含 司機) | 購置 年月 | 汽缸總 排氣量 (立方 公分) | 牌照稅 (全年) | 燃料使 用費 (全年) | 油料費(全年) | | | 養 護 費 | 車輛 保 險 費 | 車輛 檢 驗 費 | 備註 |
|---------------------|---------|----------|------------------------|----------|--------------------------|-------------|-------------------|------------|-----------|---------|-------------|-------------------|-------------------|----------|
| | | | | | | | | 數量 (公升) | 單價 (元) | 金額 | | | | |
| 一般行政 行政管理 | | 現有車輛 | | | | 44,920 | 24,720 | | | 208,832 | 204,000 | 27,500 | 2,700 | |
| | 1 | 小客車 | 4 | 10106 | 2378 | 11,230 | 6,180 | 1,668 | 31.3 | 52,208 | 51,000 | 6,500 | 750 | 6258-UX |
| | 1 | 客貨兩用車 | 4 | 10204 | 2351 | 11,230 | 6,180 | 1,668 | 31.3 | 52,208 | 51,000 | 7,000 | 750 | AAC-6706 |
| | 1 | 客貨兩用車 | 4 | 10606 | 2198 | 11,230 | 6,180 | 1,668 | 31.3 | 52,208 | 51,000 | 7,000 | 450 | ATD-3570 |
| | 1 | 吉普車 | 4 | 09912 | 2261 | 11,230 | 6,180 | 1,668 | 31.3 | 52,208 | 51,000 | 7,000 | 750 | 0472-ZS |
| | | 合計 | | | | | 44,920 | 24,720 | | | 208,832 | 204,000 | 27,500 | 2,700 |

臺北市政府工務局

繼續性計畫分年資金需求表

中華民國113年度

單位：新臺幣元

| 計畫項目 | 全程計畫 總金額 | 分年資金需求 | | | | | | | 備註 |
|-----------------------------------|-------------|-------------|------------|------------|------------|------------|------------|---------|--------------------------------------------------------------------------------------------|
| | | 以前年度 預算數 | 113年度 | 114年度 | 115年度 | 116年度 | 117年度 | 118年度以後 | |
| 總計 | 306,113,150 | 238,358,602 | 21,102,240 | 14,657,445 | 10,804,703 | 10,827,280 | 10,362,880 | - | |
| 一般建築及設備 | 19,192,468 | 7,253,920 | 5,286,240 | 4,657,445 | 804,703 | 827,280 | 362,880 | - | |
| 其他設備 | 19,192,468 | 7,253,920 | 5,286,240 | 4,657,445 | 804,703 | 827,280 | 362,880 | - | |
| 其他設備 | 19,192,468 | 7,253,920 | 5,286,240 | 4,657,445 | 804,703 | 827,280 | 362,880 | - | |
| 109年個人 電腦租賃費 | 1,334,805 | 766,800 | 383,400 | 184,605 | - | - | - | - | 總經費不含109及 110年度已編列 928,680元。 |
| 110年個人 電腦租賃費 | 1,783,663 | 792,720 | 396,360 | 396,360 | 198,223 | - | - | - | 總經費不含110年度 已編列629,760元。 |
| 111年個人 電腦租賃費 | 2,052,000 | 727,200 | 276,000 | 276,000 | 276,000 | 496,800 | - | - | |
| 112年個人 電腦租賃費 | 2,052,000 | 367,200 | 330,480 | 330,480 | 330,480 | 330,480 | 362,880 | - | |
| 工程履約監造 管理系統功能 擴增計畫 | 11,970,000 | 4,600,000 | 3,900,000 | 3,470,000 | - | - | - | - | |
| 用地補償 | 286,920,682 | 231,104,682 | 15,816,000 | 10,000,000 | 10,000,000 | 10,000,000 | 10,000,000 | - | |
| 公共用地補償 | 286,920,682 | 231,104,682 | 15,816,000 | 10,000,000 | 10,000,000 | 10,000,000 | 10,000,000 | - | |
| 公共用地補償 | 286,920,682 | 231,104,682 | 15,816,000 | 10,000,000 | 10,000,000 | 10,000,000 | 10,000,000 | - | |
| 萬華408號 公園新建工程 | 205,022,682 | 199,206,682 | 5,816,000 | - | - | - | - | - | 議會原審定總經費 231,392,000元，因 土地公告現值調整 等，故修正為 205,022,682元，餘 26,369,318元不再 編列。 |
| 永春陵濕地公 園設施營造及 改善工程(第 二期) | 81,898,000 | 31,898,000 | 10,000,000 | 10,000,000 | 10,000,000 | 10,000,000 | 10,000,000 | - | |

臺北市政府工務局
新興計畫分年資金需求表

中華民國113年度

單位：新臺幣元

| 計畫項目 | 全程計畫 總金額 | 分年資金需求 | | | | | | | 備註 |
|-----------------|-------------|-------------|---------|---------|---------|---------|---------|---------|----|
| | | 以前年度 預算數 | 113年度 | 114年度 | 115年度 | 116年度 | 117年度 | 118年度以後 | |
| 總計 | 2,052,000 | - | 367,200 | 374,400 | 374,400 | 374,400 | 374,400 | 187,200 | |
| 一般建築及設備 | 2,052,000 | - | 367,200 | 374,400 | 374,400 | 374,400 | 374,400 | 187,200 | |
| 其他設備 | 2,052,000 | - | 367,200 | 374,400 | 374,400 | 374,400 | 374,400 | 187,200 | |
| 其他設備 | 2,052,000 | - | 367,200 | 374,400 | 374,400 | 374,400 | 374,400 | 187,200 | |
| 113年個人 電腦租賃費 | 2,052,000 | - | 367,200 | 374,400 | 374,400 | 374,400 | 374,400 | 187,200 | |

歲出按職能及經

中華民國113

| 職能別分類 | 經濟性分類 | 經常支出 | | | | | | | 資本支出 | | | | | | | |
|---------------|-------|---------|-----------|------|--------|------|-----------|-----|--------|-------|-------|----------|---------|--|--|--|
| | | 受僱人員報酬 | 購買商品及勞務支出 | 債務利息 | 土地租金支出 | 經常移轉 | | | 經常支出合計 | 投資及增資 | | | | | | |
| | | | | | | 對企業 | 對非營利及民間機構 | 對政府 | | 對國外 | 對營業基金 | 對非營業特種基金 | 對民間企業 | | | |
| 總計 | | 281,538 | 44,341 | | | | | | 3,600 | | | | 329,479 | | | |
| 01 一般公共事務 | | | | | | | | | | | | | | | | |
| 02 防衛 | | | | | | | | | | | | | | | | |
| 03 公共秩序與安全 | | | | | | | | | | | | | | | | |
| 04 教育 | | | | | | | | | | | | | | | | |
| 05 保健 | | | | | | | | | | | | | | | | |
| 06 社會安全與福利 | | | | | | | | | | | | | | | | |
| 07 住宅及社區服務 | | | | | | | | | | | | | | | | |
| 08 娛樂、文化與宗教 | | | | | | | | | | | | | | | | |
| 09 燃料與能源 | | | | | | | | | | | | | | | | |
| 10 農、林、漁、牧業 | | | | | | | | | | | | | | | | |
| 11 礦業、製造業及營造業 | | 281,538 | 44,341 | | | | | | 3,600 | | | | 329,479 | | | |
| 12 運輸及通信 | | | | | | | | | | | | | | | | |
| 13 其他經濟服務 | | | | | | | | | | | | | | | | |
| 14 環境保護 | | | | | | | | | | | | | | | | |
| 15 其他支出 | | | | | | | | | | | | | | | | |

府工務局

濟性綜合分類表

年度

單位：新臺幣千元

| 資本支出 | | | | | | | | | | | | | | |
|------|-----------|-----|-----|-----------|--------|--------|-------|--------|------|-------|---------|------|-----------|-----------|
| 資本移轉 | | | | 土地購入 | 無形資產購入 | 固定資本形成 | | | | | | | 資本支出合計 | 總計 |
| 對企業 | 對非營利及民間機構 | 對政府 | 對國外 | | | 住宅 | 非住宅房屋 | 營建工程 | 運輸工具 | 資訊軟體 | 其他設備及機器 | 土地改良 | | |
| | | | | 1,043,973 | | | | 12,000 | | 9,370 | 2,024 | | 1,067,367 | 1,396,846 |
| | | | | | | | | | | 9,370 | 2,024 | | 11,394 | 340,873 |
| | | | | 1,043,973 | | | | 12,000 | | | | | 1,055,973 | 1,055,973 |