

年度-預算案

機關編號

02-003

中華民國 113 年度

臺北市總預算案

臺北市市政大樓公共事務管理中心單位預算

臺北市市政大樓公共事務管理中心 編

總 目 次

| 編號 | 主管機關名稱 | 編號 | 主管機關名稱 |
|-----------|-----------------|-----|--------------|
| 01 | 臺北市議會主管 | 15 | 臺北市政府文化局主管 |
| 02 | 臺北市政府主管 | 16 | 臺北市政府消防局主管 |
| 03 | 臺北市政府民政局主管 | 17 | 臺北翡翠水庫管理局主管 |
| 04 | 臺北市政府財政局主管 | 18 | 臺北市政府觀光傳播局主管 |
| 05 | 臺北市政府教育局主管 | 19 | 臺北市政府地政局主管 |
| 06 | 臺北市政府產業發展局主管 | 20 | 臺北市政府兵役局主管 |
| 07 | 臺北市政府工務局主管 | 21 | 臺北自來水事業處主管 |
| 08 | 臺北市政府交通局主管 | 22 | 臺北市政府體育局主管 |
| 09 | 臺北市政府社會局主管 | 23 | 臺北市政府資訊局主管 |
| 10 | 臺北市政府勞動局主管 | 24 | 臺北市政府法務局主管 |
| 11 | 臺北市政府警察局主管 | 29 | 臺北市政府捷運工程局主管 |
| 12 | 臺北市政府衛生局主管 | 70 | 統籌支撥科目 |
| 13 | 臺北市政府環境保護局主管 | 80 | 第二預備金 |
| 14 | 臺北市政府都市發展局主管 | | |
| 市 政 府 主 管 | | | |
| 編號 | 機關名稱 | 編號 | 機關名稱 |
| 002 | 臺北市政府秘書處 | 032 | 臺北市信義區公所 |
| 003 | 臺北市市政大樓公共事務管理中心 | 033 | 臺北市大安區公所 |
| 004 | 臺北市政府主計處 | 034 | 臺北市中山區公所 |
| 005 | 臺北市政府人事處 | 035 | 臺北市中正區公所 |
| 006 | 臺北市政府政風處 | 036 | 臺北市大同區公所 |
| 007 | 臺北市政府公務人員訓練處 | 037 | 臺北市萬華區公所 |
| 008 | 臺北市政府研究發展考核委員會 | 038 | 臺北市文山區公所 |
| 009 | 臺北市政府都市計畫委員會 | 039 | 臺北市南港區公所 |
| 010 | 臺北市政府原住民族事務委員會 | 040 | 臺北市內湖區公所 |
| 011 | 臺北市政府客家事務委員會 | 041 | 臺北市士林區公所 |
| 031 | 臺北市松山區公所 | 042 | 臺北市北投區公所 |

臺北市市政大樓公共事務管理中心

目次

中華民國 113 年度

| | | |
|---------------------|---|------|
| 一、預算總說明 | 第 | 1 頁 |
| 二、主要表 | | |
| (一)歲入預算表 | 第 | 3 頁 |
| (二)歲出預算表 | 第 | 5 頁 |
| 三、附屬表 | | |
| (一)歲入項目說明提要與預算明細表 | 第 | 7 頁 |
| (二)歲出計畫說明提要與各項費用明細表 | 第 | 19 頁 |
| 1. 一般行政 | | |
| 行政管理 | 第 | 19 頁 |
| 2. 市政大樓公管業務 | | |
| 事務管理 | 第 | 23 頁 |
| 機電設備管理 | 第 | 26 頁 |
| 安全防護管理 | 第 | 29 頁 |
| 3. 一般建築及設備 | | |
| 營建工程 | 第 | 32 頁 |
| 其他設備 | 第 | 34 頁 |
| (三)人事費分析表 | 第 | 37 頁 |
| 四、參考表 | | |
| (一)歲出一級用途別科目分析表 | 第 | 39 頁 |
| (二)資本支出分析表 | 第 | 40 頁 |
| (三)各項費用彙計表 | 第 | 41 頁 |
| (四)人事費彙計表 | 第 | 43 頁 |
| (五)約聘僱人員費用分析表 | 第 | 44 頁 |
| (六)繼續性計畫分年資金需求表 | 第 | 45 頁 |
| (七)新興計畫分年資金需求表 | 第 | 46 頁 |
| (八)歲出按職能及經濟性綜合分類表 | 第 | 48 頁 |

一、預算總說明

臺北市市政大樓公共事務管理中心

預算總說明

中華民國 113 年度

一、現行法定職掌及組織系統圖：

(一)機關主要職掌：辦理本府市政大樓之公共事務、機電維護、管理、安全防護等業務。本中心置主任、副主任、秘書各1人，下設4組及主計、人事機構，預算編制員額計專任54人，技工、工友計13人，約聘雇人員計1人；另依臺北市駐衛警察設置管理辦法，置駐警隊員42人。

(二)內部分層業務：本中心內部組室職掌如下

事務管理組：市政大樓整體環境清潔及美綠化、中庭及市民廣場暨周邊場地租借、員工餐廳業務督導、公共區域財產管理維護、電話總機設備維護、單一窗口管理。

機電作業組：機電設備監控維養、檢視維修及定期保養電力照明、電梯、空調、給排水設施、實施空調主機、高壓電力、不斷電系統、發電機系統保養、市政大樓播音設備、電子看板維養、消防設備維護。

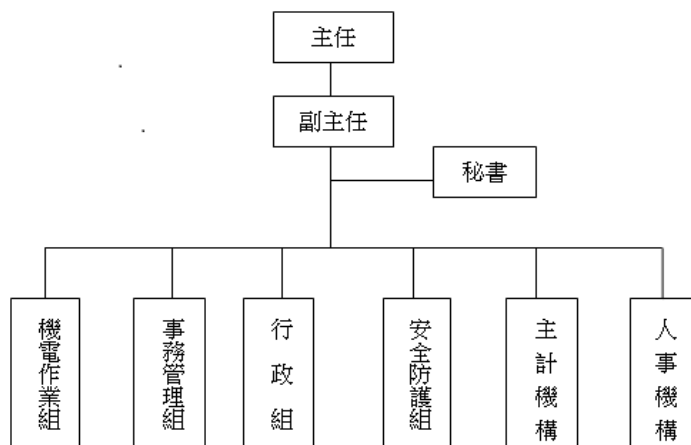
安全防護組：市政大樓門禁管理、安全事項、駐衛警察隊督導管理、定期實施常年訓練及安全講習、制定市政大樓消防防護計畫、市政大樓停車場管理。

行政組：掌理採購、出納、文書、印信典守、研考及不屬其他各組事項。

主計機構：依法辦理歲計、會計事項並兼辦統計事項。

人事機構：依法辦理人事管理事項。

(三) 組織系統圖



二、前年度及上年度已過期計畫實施及預算執行情形：

(一)前年度計畫實施成果及決算辦理概況：

1.計畫實施：本中心前年度辦理市政大樓環境清潔、機電空調及各項設備維護暨門禁安全管理等工作，均照預定進度完成。

2.決算辦理概況：本中心前年度歲入預算數38,717,000元，決算數32,918,625元，決算數約占預算數之85.02%，短收數5,798,375元。歲出預算數374,027,575元，決算數372,887,016元，決算數約占預算數之99.70%，賸餘數1,140,559元。

臺北市市政大樓公共事務管理中心

預算總說明

中華民國 113 年度

(二)上年度已過期間（112年1月至112年6月）計畫實施及預算執行概況：

- 1.計畫實施：本中心截至112年6月止辦理市政大樓環境清潔、機電空調及各項設備維護暨門禁安全管理等業務計畫，均照預定進度辦理。
- 2.預算執行情形：本中心截至112年6月底止預算執行情形如下：
 - (1) 行政管理：上年度預算數121,464,000元，實際執行數64,703,323元，占預算分配數69,599,994元92.96%。
 - (2) 事務管理：上年度預算數58,313,000元，實際執行數24,821,370元，占預算分配數25,146,040元98.71%。
 - (3) 機電設備管理：上年度預算數124,522,000元，實際執行數66,153,015元，占預算分配數69,552,320元95.11%。
 - (4) 安全防護管理：上年度預算數20,917,000元，實際執行數8,519,416元，占預算分配數9,295,772元91.65%。
 - (5) 營建工程：上年度預算數62,754,000元，實際執行數930,455元，佔預算分配數11,128,645元8.36%。
 - (6) 其他設備：上年度預算數13,901,000元，實際執行數911,552元，佔預算分配數1,541,016元59.15%。

三、本年度施政計畫重點及預算提要：

(一)本年度計畫重點及預期績效：

- 1.完善並提升市政大樓辦公環境多元機能
- 2.融入走動式與數據化分析管理。
- 3.持續推動市政大樓各項軟硬體設施之興革與改善。
- 4.建構乾淨安全且綠能之辦公場域。

(二)本年度預算提要及成本估計：

本年度預算共列416,978,000元，其中經常門預算351,196,000元，資本門預算65,782,000元，其明細如下：

- 1.一般行政業務計畫預算編列116,356,000元，其中人事費114,032,000元，業務費2,324,000元。
- 2.市政大樓公管業務計畫預算編列234,840,000元，係業務費。
- 3.一般建築及設備業務計畫預算編列65,782,000元，包括營建工程38,802,000元、其他設備26,980,000元。

二、主 要 表

臺北市市政大樓公共事務管理中心

歲入預算表

中華民國113年度

單位：新臺幣千元

| 科 目 | | | | 本年度預算數 | | | 上年度 預算數 | 前年度 決算數 | 本年度與 上年度比較 | 說 明 | |
|-----|-----|----|----|-----------------------------------|--------|--------|------------|------------|---------------|--------|---|
| 款 | 項 | 目 | 節 | 名稱及編號 | 合計 | 經常門 | | | | | 資本門 |
| | | | | 合 計 | 28,587 | 28,587 | - | 36,016 | 32,918 | -7,429 | |
| 02 | | | | 0400000000 罰款及賠償收入 | 60 | 60 | - | 60 | 121 | - | |
| | 003 | | | 0402003000 臺北市市政大樓公共 事務管理中心 | 60 | 60 | - | 60 | 121 | - | |
| | | 01 | | 0402003030 賠償收入 | 60 | 60 | - | 60 | 121 | - | |
| | | | 01 | 0402003031 一般賠償收入 | 60 | 60 | - | 60 | 121 | - | 本年度預算數係市政大樓 清潔、機電及消防設備維 護等外包廠商違約賠償收 入。 |
| 03 | | | | 0500000000 規費收入 | 355 | 355 | - | 363 | 303 | -8 | |
| | 002 | | | 0502003000 臺北市市政大樓公共 事務管理中心 | 355 | 355 | - | 363 | 303 | -8 | |
| | | 01 | | 0502003030 使用規費收入 | 355 | 355 | - | 363 | 303 | -8 | |
| | | | 01 | 0502003036 場地設施使用費 | 355 | 355 | - | 363 | 303 | -8 | 本年度預算數係市政大樓 中庭、市民廣場及周邊場 地使用費收入。 |
| 04 | | | | 0700000000 財產收入 | 28,162 | 28,162 | - | 30,033 | 27,160 | -1,871 | |
| | 003 | | | 0702003000 臺北市市政大樓公共 事務管理中心 | 28,162 | 28,162 | - | 30,033 | 27,160 | -1,871 | |
| | | 01 | | 0702003010 財產孳息 | 28,122 | 28,122 | - | 29,993 | 26,921 | -1,871 | |
| | | | 01 | 07020030103 租金收入 | 28,122 | 28,122 | - | 29,993 | 26,921 | -1,871 | 本年度預算數內容與上年 度之比較如下： 1.行動電話基地台使用費 收入1,414,800元，較上年 度增加8,100元。 2.市有公用房地租金收入 24,481,908元，較上年度減 少1,666,332元。 3.市政大樓地下2樓附屬設 施活動式臨時攤位使用費 收入2,225,115元，較上年 度減少212,385元。 |

臺北市市政大樓公共事務管理中心

歲入預算表

中華民國113年度

單位：新臺幣千元

| 款 | 項 | 目 | 節 | 名稱及編號 | 本年度預算數 | | | 上年度 預算數 | 前年度 決算數 | 本年度與 上年度比較 | 說 明 | |
|----|-----|---|----|--------------------------------|--------|-----|-----|------------|------------|---------------|--------------------------------|---|
| | | | | | 合計 | 經常門 | 資本門 | | | | | |
| 08 | 003 | | 02 | 07020030500 廢舊物資售價 | 40 | 40 | - | 40 | 239 | - | - 本年度預算數係變賣已逾耐用年限且不堪使用之廢舊物資收入。 | |
| | | | 01 | 07020030501 廢舊物資售價 | 40 | 40 | - | 40 | 239 | - | | |
| | | | | 12000000000 其他收入 | 10 | 10 | - | 5,560 | 5,334 | -5,550 | | |
| | | | | 12020030000 臺北市市政大樓公共事務管理中心 | 10 | 10 | - | 5,560 | 5,334 | -5,550 | | |
| | | | 01 | 12020030200 雜項收入 | 10 | 10 | - | 5,560 | 5,334 | -5,550 | | |
| | | | 01 | 12020030201 收回以前年度歲出 | - | - | - | - | 0 | - | | - 前年度決算數係收回以前年度溢發約僱人員薪資等，本年度及上年度均無預算數。 |
| | | | 02 | 12020030210 其他雜項收入 | 10 | 10 | - | 5,560 | 5,334 | -5,550 | | 本年度預算數內容與上年度之比較如下： 1.減列台北富邦銀行、郵局、員工餐廳及固定專櫃等場地水電費收入4,272,900元。 2.減列收取民營電信業者架設基地臺電費收入1,245,852元。 3.減列員工住宿公有房舍使用費及管理費收入30,876元。 4.出售採購招標文件工本費收入9,600元，較上年度無增減。 |

臺北市市政大樓公共事務管理中心

歲出預算表

中華民國113年度

單位：新臺幣千元

| 款 | 項 | 目 | 節 | 名稱及編號 | 本年度預算數 | | | 上年度 預算數 | 前年度 決算數 | 本年度與 上年度比較 | 說 明 |
|----|-----|----|----|------------------------------------|---------|---------|--------|------------|------------|---------------|---|
| | | | | | 合計 | 經常門 | 資本門 | | | | |
| 02 | | | | 00020000000 臺北市政府主管 | 416,978 | 351,196 | 65,782 | 401,871 | 372,886 | 15,107 | |
| | 002 | | | 00020030000 臺北市市政大樓公 共事務管理中心 | 416,978 | 351,196 | 65,782 | 401,871 | 372,886 | 15,107 | |
| | | 01 | | 32020030100 一般行政 | 116,356 | 116,356 | - | 121,464 | 128,053 | -5,108 | |
| | | | 01 | 32020030101 行政管理 | 116,356 | 116,356 | - | 121,464 | 128,053 | -5,108 | 本年度預算數內容與上年度之比 較如下： 1.人事費114,032,000元，較上年度 減少5,937,000元，主要係減列6名 駐衛警、增列1名約聘人員及依實 際需要核實編列。 2.新增市政大樓報修系統維護費 688,795元。 3.新增資通安全專業證照訓練費 53,000元。 4.文康活動費330,000元，較上年 度增加100,000元。 5.其他合共1,252,205元，較上年 度減少12,795元。 |
| | | 02 | | 32020030600 市政大樓公管業 務 | 234,840 | 234,840 | - | 203,752 | 195,331 | 31,088 | |
| | | | 01 | 32020030601 事務管理 | 67,093 | 67,093 | - | 58,313 | 53,928 | 8,780 | 本年度預算數內容與上年度之比 較如下： 1.新增櫃檯預約管理系統維護費 527,829元。 2.新增教育訓練講師鐘點費32,000 元。 3.市政大樓及其基地內戶外廣場 維護費9,750,000元，較上年度增 加5,968,500元。 4.市政大樓清潔管理維護及耗材 等費用37,613,838元，較上年度增 加1,434,318元。 5.減列志工餐點及交通補助9,840 元。 6.其他合共19,169,333元，較上年 度增加827,193元。 |
| | | | 02 | 32020030602 機電設備管理 | 142,147 | 142,147 | - | 124,522 | 125,459 | 17,625 | 本年度預算數內容與上年度之比 較如下： 1.新增教育訓練講師鐘點費32,000 元。 2.市政大樓電費86,944,867元，較 上年度增加17,090,000元。 3.市政大樓機電、消防系統設備 管理維護費21,624,393元，較上 |

臺北市市政大樓公共事務管理中心

歲出預算表

中華民國113年度

單位：新臺幣千元

| 科 目 | | | | 本年度預算數 | | | 上年度 預算數 | 前年度 決算數 | 本年度與 上年度比較 | 說 明 | |
|-----|---|---|----|------------------------|--------|--------|------------|------------|---------------|---------|--|
| 款 | 項 | 目 | 節 | 名稱及編號 | 合計 | 經常門 | | | | | 資本門 |
| | | | 03 | 32020030603 安全防護管理 | 25,600 | 25,600 | - | 20,917 | 15,944 | 4,683 | 年度增加507,268元。 4.其他合共33,545,740元，較上年度減少4,268元。 |
| | | | 03 | 32020039000 一般建築及設備 | 65,782 | - | 65,782 | 76,655 | 49,502 | -10,873 | 本年度預算數內容與上年度之比較如下： 1.新增駐衛警冬服(2年1編)92,400元。 2.新增駐衛警冬大衣(4年1編)84,000元。 3.駐衛警委外保全管理費19,152,000元，較上年度增加4,896,000元。 4.減列無線電對講機電池196,245元。 5.減列禁菸線(2年1編)74,580元。 6.其他合共6,271,600元，較上年度減少118,575元。 |
| | | | 01 | 32020039002 營建工程 | 38,802 | - | 38,802 | 62,754 | 37,124 | -23,952 | 本年度編列改造市政大樓為節能減碳智慧大樓計畫、市政大樓核心區廁所整修工程及北區1樓民眾休息區空調相關設備更新工程，共計38,802,000元。 |
| | | | 02 | 32020039004 其他設備 | 26,980 | - | 26,980 | 13,901 | 12,378 | 13,079 | 本年度編列汰換市政大樓員工餐廳排油煙管、增設停車場充電設備及個人電腦租賃費等，共計26,980,000元。 |

三、附 屬 表

臺北市市政大樓公共事務管理中心

歲入項目說明提要與預算明細表

經常門

中華民國113年度

單位：新臺幣元

| | 來源別子目及 細目與編號 | 承辦單位 | 行政組 | 預算金額 |
|-------------|--|------|-----|---------|
| 賠償收入—一般賠償收入 | 04020030301 賠償收入-一般賠償收入 | | | 60,000元 |
| 歲入項目說明 | <p>一、項目內容： 市政大樓清潔、機電及消防設備維護外包等承商依契約約定辦理扣款繳庫。</p> <p>二、法令依據： 依據相關法令暨市政大樓清潔、機電、消防維護等契約書規(約)定辦理。</p> <p>三、計算方法： 5,000元* 12月= 60,000元。</p> <p>四、實施進度： 113年1月1日至113年12月31日，依規定扣款繳庫。</p> <p>五、完成方法： 收納款項依規定按次辦理繳庫。</p> <p>六、預期成果： 依契約約定執行並繳庫，以達懲戒違約承商確保契約履行。</p> | | | |
| 賠償收入—一般賠償收入 | | | | |

臺北市市政大樓公共事務管理中心
歲入項目說明提要與預算明細表

經常門

中華民國113年度

單位：新臺幣元

| | 科目名稱及編號 | 單位 | 數量 | 單價 | 預算數 | 說明及收入依據 |
|--------------|-----------------------|----|----|-------|--------|--|
| 賠償收入——一般賠償收入 | 合計 | | | | 60,000 | |
| | 04020030301 一般賠償收入 | 月 | 12 | 5,000 | 60,000 | 市政大樓清潔、機電及消防設備維護外包等各項採購契約承商違約罰款繳庫數。 收入依據：依據相關法令及市政大樓清潔、機電維護外包等契約書約定辦理 |

賠償收入——一般賠償收入

臺北市市政大樓公共事務管理中心

歲入項目說明提要與預算明細表

經常門

中華民國113年度

單位：新臺幣元

| | | | | |
|----------------|--|---------------|------------------|--|
| 使用規費收入—場地設施使用費 | 來源別子目及細目與編號 05020030306 使用規費收入-場地設施使用費 | 承辦單位 事務管理組 | 預算金額 355,000元 | |
| 歲入項目說明 | 一、項目內容： 臺北市市政大樓中庭、市民廣場及周邊場地使用費。 二、法令依據： 依據臺北市市政大樓及市民廣場場地收費基準辦理。 三、計算方法： 355,000元*1年=355,000元。 四、實施進度： 113年1月1日至113年12月31日。 五、完成方法： 依規定由出納收款後按程序辦理繳庫。 六、預期成果： 依規定辦理繳庫，以達預算執行績效並充裕市庫。 | | | |

使用規費收入—場地設施使用費

臺北市市政大樓公共事務管理中心
歲入項目說明提要與預算明細表

經常門

中華民國113年度

單位：新臺幣元

| | 科目名稱及編號 | 單位 | 數量 | 單價 | 預算數 | 說明及收入依據 |
|----------------|------------------------|----|----|---------|---------|--|
| 使用規費收入—場地設施使用費 | 合計 | | | | 355,000 | |
| | 05020030306 場地設施使用費 | 年 | 1 | 355,000 | 355,000 | <p>臺北市市政大樓中庭、市民廣場及周邊場地使用費內容明細如下：</p> <p>(1)市政大樓中庭場地：預計每年出租30次，每次4小時5,000元 5,000元*30=150,000元。</p> <p>(2)東門廣場：預計每年出租19次，每次4小時2,500元 2,500元*19次=47,500元。</p> <p>(3)街舞區：預計每年出租10次，每次4小時3,500元 3,500元*10次=35,000元。</p> <p>(4)好望角步道區：預計每年出租1次，每次4小時2,500元。 2,500元*1次=2,500元。</p> <p>(5)新仁愛路段：預計每年假日出租18次，每次4小時5,000元 5,000元*18次=90,000元。</p> <p>(6)流水噴泉區：預計每年假日出租15次，每次4小時2,000元 2,000元*15次=30,000元。</p> <p>每年共計355,000元。 收入依據：依據臺北市市政大樓及市民廣場場地收費基準</p> |

臺北市市政大樓公共事務管理中心

歲入項目說明提要與預算明細表

經常門

中華民國113年度

單位：新臺幣元

| | 來源別子目及 細目與編號 | 承辦單位 | 預算金額 |
|-----------|--|-------|-------------|
| 財產孳息—租金收入 | 07020030103 財產孳息-租金收入 | 事務管理組 | 28,122,000元 |
| 歲入項目說明 | <p>一、項目內容： 台北富邦銀行公庫處及市府分行、臺北郵局第49支局、財團法人中華血液基金會臺北捐血中心、國泰人壽、超商、員工餐廳、地下2樓固定專櫃及1樓影印部使用本大樓房屋使用費、民營電信業者架設行動電話基地臺使用費及活動式臨時攤位等場地使用費。</p> <p>二、法令依據： 依據臺北市市有公用房地提供使用辦法規定辦理。</p> <p>三、計算方法： 1,273,372元* 12月= 15,280,464元。 766,787元* 12月= 9,201,444元。 117,900元* 12月= 1,414,800元。 591元* 251日* 15家= 2,225,115元。 177元* 1年=177元。</p> <p>四、實施進度： 113年1月1日至113年12月31日，依規定按月收納繳庫。</p> <p>五、完成方法： 收納款項依規定按月辦理繳庫。</p> <p>六、預期成果： 每月依合約約定辦理並繳庫，以達預算執行績效。</p> | | |

財產孳息—租金收入

臺北市市政大樓公共事務管理中心
歲入項目說明提要與預算明細表

經常門

中華民國113年度

單位：新臺幣元

| | 科目名稱及編號 | 單位 | 數量 | 單價 | 預算數 | 說明及收入依據 |
|-----------|---------------------|----|----|-----------|------------|---|
| 財產孳息—租金收入 | 合計 | | | | 28,122,000 | |
| | 07020030103 租金收入 | 月 | 12 | 1,170,000 | 14,040,000 | 台北富邦銀行公庫處及市府分行使用本大樓使用費。 (1)公庫處每月使用費(地下1樓)計算公式：土地使用費(公告地價*基地使用面積(m2)*5%/12及房屋使用費(評定現值*建物使用面積(m2)*10%)/樓地面積(m2)/12 【(191,000*220.37*5%/12)+(1,997,102,700*744*10%/195,060.2)/12】=238,856元。 (2)市府分行(1樓及地下1樓)依市場租金行情公開招標金額為931,144元。 每月共計1,170,000元。 收入依據：依據臺北市市有公用房地提供使用行政契約書辦理 |
| | | 月 | 12 | 103,372 | 1,240,464 | 臺北郵局第49支局使用本大樓房屋，每月使用費：計算公式：土地使用費(公告地價*基地使用面積(m2)*5%/12及房屋使用費(評定現值*建物使用面積(m2)*10%)/樓地板面積(m2)/12【191,000*95.37*5%/12+(1,997,102,700*322*10%/195,060.2)/12】=103,372元。 收入依據：依據臺北市市有公用房地提供使用行政契約書辦理 |
| | | 月 | 12 | 20,866 | 250,392 | 財團法人中華血液基金會臺北捐血中心使用本大樓房屋，每月使用費：計算公式：土地使用費(公告地價*基地使用面積(m2)*5%/12及房屋使用費(評定現值*建物使用面積(m2)*10%)/樓地面積(m2)/12【(191,000*19.25*5%/12)+(1,997,102,700*65*10%/195,060.2)/12】=20,866元。 收入依據：依據臺北市市有公用房地提供使用行政契約書辦理 |
| | | 月 | 12 | 3,303 | 39,636 | 國泰人壽使用本大樓房屋，參酌市場行情，按比例分計使用費3,303元。 收入依據：依據臺北市市有公用房地提供使用行政契約 |

臺北市市政大樓公共事務管理中心
歲入項目說明提要與預算明細表

經常門

中華民國113年度

單位：新臺幣元

財產孳息－租金收入

財產孳息－租金收入

| 科目名稱及編號 | 單位 | 數量 | 單價 | 預算數 | 說明及收入依據 |
|---------|-----|--------|---------|-----------|--|
| | 月 | 12 | 258,620 | 3,103,440 | 書辦理 超商使用本大樓房屋，以公開招標方式辦理，每月使用費258,620元。 收入依據：依據臺北市市有公用房地提供使用行政契約書辦理 |
| | 月 | 12 | 201,110 | 2,413,320 | 地下2樓固定展售專櫃(含刻印部等7處)及1樓影印部，採公開招標方式辦理，每月使用費201,110元。 收入依據：依據臺北市市有公用房地提供使用行政契約書辦理 |
| | 月 | 12 | 87,000 | 1,044,000 | 地下2樓固定展售專櫃重新裝修後，採公開招標方式辦理，餐飲部(一)、(二)，每月使用費87,000元。 收入依據：依據臺北市市有公用房地提供使用行政契約書辦理 |
| | 月 | 12 | 195,888 | 2,350,656 | 員工餐廳以公開招標方式辦理，每月使用費195,888元。 收入依據：依據臺北市市有公用房地提供使用行政契約書辦理 |
| | 月 | 12 | 117,900 | 1,414,800 | 民營電信業者於本大樓東南區屋頂層架設行動電話基地台，每月使用費： (1)中華電信：23,850元。 (2)台灣大哥大：23,850元。 (3)遠傳電信：23,850元。 (4)亞太電信：23,175元。 (5)台灣之星電信：23,175元。 每月合計117,900元。 收入依據：依據臺北市市有公用房地架設行動電話基地台使用行政契約書辦理 |
| | 家、次 | 15x251 | 591 | 2,225,115 | 市政大樓地下2樓附屬服務設施「市府生活廣場」活動式臨時攤位計15家攤位，每日使用費591元，全年以251個上班日計算，全年合計2,225,115元。 收入依據：依據臺北市市有公用房地提供使用設置活動式臨時攤位特別約定事項同意書 |

臺北市市政大樓公共事務管理中心
歲入項目說明提要與預算明細表

經常門

中華民國113年度

單位：新臺幣元

| 科目名稱及編號 | 單位 | 數量 | 單價 | 預算數 | 說明及收入依據 |
|---------|----|----|-----|-----|-------------------------------|
| | 年 | 1 | 177 | 177 | 配合預算編列至千元，增列進位數177元。 收入依據： |

財產孳息—租金收入

財產孳息—租金收入

臺北市市政大樓公共事務管理中心

歲入項目說明提要與預算明細表

經常門

中華民國113年度

單位：新臺幣元

| | | | | | | |
|----------------------------|--|------------------------------|------|-------|------|---------|
| 廢舊物資售價 — 廢舊物資售價 | 來源別子目及 細目與編號 | 07020030501 廢舊物資售價-廢舊物資售價 | 承辦單位 | 事務管理組 | 預算金額 | 40,000元 |
| 歲 入 項 目 說 明 | <p>一、項目內容： 變賣已逾耐用年限且不堪使用之廢舊物資收入。</p> <p>二、法令依據： 依據臺北市市有財產報廢處理規定辦理。</p> <p>三、計算方法： 40,000元* 1 次= 40,000元。</p> <p>四、實施進度： 113年1月1日至113年12月31日。</p> <p>五、完成方法： 收納款項依規定辦理繳庫。</p> <p>六、預期成果： 變賣款項依規定繳庫，以符規定並充裕市庫。</p> | | | | | |

廢舊物資售價
—
廢舊物資售價

臺北市市政大樓公共事務管理中心
歲入項目說明提要與預算明細表

經常門

中華民國113年度

單位：新臺幣元

| 科目名稱及編號 | 單位 | 數量 | 單價 | 預算數 | 說明及收入依據 |
|-----------------------|----|----|--------|--------|--|
| 合計 | | | | 40,000 | |
| 07020030501 廢舊物資售價 | 年 | 1 | 40,000 | 40,000 | 變賣已逾耐用年限且不堪使用之廢舊物資收入。 收入依據：依據臺北市市有財產報廢處理規定辦理。 |

廢舊物資售價—廢舊物資售價

廢舊物資售價—廢舊物資售價

臺北市市政大樓公共事務管理中心

歲入項目說明提要與預算明細表

經常門

中華民國113年度

單位：新臺幣元

| | 來源別子目及 細目與編號 | 12020030210 雜項收入-其他雜項收入 | 承辦單位 | 行政組 | 預算金額 | 10,000元 | |
|-------------|--|----------------------------|------|-----|------|---------|-------------|
| 雜項收入—其他雜項收入 | <p>一、項目內容：發售各項標案招標文件標單費收入。</p> <p>二、法令依據：依據各項標案招標文件之規定辦理。</p> <p>三、計算方法：800元*12月=9,600元。 400元*1年=400元。</p> <p>四、實施進度：113年1月1日至113年12月31日。</p> <p>五、完成方法：收納款項依規定辦理繳庫。</p> <p>六、預期成果：依規定執行並繳庫，以符規定並充裕市庫。</p> | | | | | | 雜項收入—其他雜項收入 |
| 歲入項目說明 | | | | | | | |

臺北市市政大樓公共事務管理中心
歲入項目說明提要與預算明細表

經常門

中華民國113年度

單位：新臺幣元

| | 科目名稱及編號 | 單位 | 數量 | 單價 | 預算數 | 說明及收入依據 |
|-------------|-----------------------|----|----|-----|--------|--|
| 雜項收入—其他雜項收入 | 合計 | | | | 10,000 | |
| | 12020030210 其他雜項收入 | 月 | 12 | 800 | 9,600 | 發售各項標案招標文件標單費收入。 收入依據：依據各項標案招標文件之規定辦理 |
| | | 年 | 1 | 400 | 400 | 配合預算編列至千元，增列進位數400元。 收入依據： |

雜項收入—其他雜項收入

臺北市市政大樓公共事務管理中心

歲出計畫說明提要與各項費用明細表

中華民國113年度

單位：新臺幣元

一般行政—行政管理

一般行政—行政管理

| | | | | | |
|----------------|--------------------------|------|---------------|------|--------------|
| 業務計畫及工作計畫名稱與編號 | 32020030101 一般行政-行政管理 | 承辦單位 | 人事機構、行政組及主計機構 | 預算金額 | 116,356,000元 |
|----------------|--------------------------|------|---------------|------|--------------|

| | |
|--------|--|
| 歲出計畫說明 | <p>一、計畫內容：</p> <ol style="list-style-type: none"> 1.掌理文書、印信、典守、出納及非屬其他各組處理事項之業務。 2.依據業務相關法令及文書處理實施要點辦理本中心研究、發展、考核及文書處理等工作。 3.依據預算法、會計法及其他有關主計法令規定辦理本中心歲計、會計及兼辦統計業務。 4.依據人事法規及相關法令解釋積極辦理任免、考核獎懲、訓練進修、待遇福利等人事管理業務，並注重工作績效。 <p>二、預期成果：</p> <ol style="list-style-type: none"> 1.確實完成行政管理工作，提高行政效率，規劃重要業務電腦化管理系統，達成預期目標。 2.加強文書處理稽催工作，提高公文品質，辦理研究工作以推展各項業務提高績效。 3.切實達成預算事前控制、事後審核，務期預算與計畫密切配合。 4.強化職位功能，厲行分層負責，提高行政效率。 |
|--------|--|

| 分支計畫及用途別科目 | 單位 | 數量 | 單價 | 預算數 | 說 明 |
|---------------|----|----|------------|-------------|-----------------------------------|
| 合計 | | | | 116,356,000 | 較上年度預算數121,464,000元，減少5,108,000元。 |
| 01人員維持費 | | | | 114,032,000 | 較上年度預算數119,969,000元，減少5,937,000元。 |
| 1000 人事費 | | | | 114,032,000 | |
| 1015 法定編制人員待遇 | | | | 58,609,558 | |
| | 年 | 1 | 58,609,558 | 58,609,558 | 職員96人薪津(詳人事費分析表)。 |
| 1020 約聘僱人員待遇 | | | | 560,304 | |
| | 年 | 1 | 560,304 | 560,304 | 聘用人員1人薪津(新增)。 |
| 1025 技工及工友待遇 | | | | 5,593,425 | |
| | 年 | 1 | 5,593,425 | 5,593,425 | 職工13人工資(詳人事費分析表)。 |
| 1030 獎金 | | | | 16,655,838 | |
| | 年 | 1 | 8,172,159 | 8,172,159 | 依考績法規定核發之獎金。 |
| | 年 | 1 | 8,483,679 | 8,483,679 | 依規定核發之年終工作獎金。 |
| 1035 其他給與 | | | | 3,037,392 | |

臺北市市政大樓公共事務管理中心

歲出計畫說明提要與各項費用明細表

中華民國113年度

單位：新臺幣元

| 分支計畫及用途別科目 | 單位 | 數量 | 單價 | 預算數 | 說明 |
|-------------|-----|-------|-----------|-----------|-------------------------------|
| 1040 加班費 | 年 | 1 | 1,728,000 | 1,728,000 | 休假補助費。 |
| | 人、月 | 40×12 | 630 | 302,400 | 員工上下班交通費。 |
| | 人、月 | 12×12 | 1,008 | 145,152 | 員工上下班交通費。 |
| | 人、月 | 43×12 | 1,260 | 650,160 | 員工上下班交通費。 |
| | 人、月 | 15×12 | 1,176 | 211,680 | 員工上下班交通費。 |
| | | | | 8,459,674 | |
| 1045 退休退職給付 | 年 | 1 | 1,822,355 | 1,822,355 | 本中心員工辦理各項業務超時加班費。 |
| | 年 | 1 | 3,489,100 | 3,489,100 | 駐衛警辦理各項業務超時加班費。 |
| | 年 | 1 | 3,148,219 | 3,148,219 | 不休假出勤加班費。 |
| | | | | 6,754,075 | |
| 1050 退休離職儲金 | 年 | 1 | 6,286,510 | 6,286,510 | 駐衛警退休退職給付。 |
| | 年 | 1 | 467,565 | 467,565 | 職工退休退職給付(新增)。 |
| | 年 | 1 | 3,273,991 | 3,273,991 | 提撥退撫基金。 |
| | | | | 7,143,191 | |
| 1055 保險 | 年 | 1 | 3,757,073 | 3,757,073 | 提撥勞工退休準備金。 |
| | 年 | 1 | 112,127 | 112,127 | 提撥勞工退休金。 |
| | 年 | 1 | 4,245,415 | 4,245,415 | 職員及職工健保費。 |
| | | | | 7,218,543 | |
| | 年 | 1 | 2,467,140 | 2,467,140 | 職員公保費。 |
| | 年 | 1 | 505,988 | 505,988 | 職工勞保費。 |
| 02一般業務 | | | | 1,809,000 | 較上年度預算數1,075,000元，增加734,000元。 |
| 2000 業務費 | | | | 1,809,000 | |
| 2003 教育訓練費 | | | | 98,200 | |
| | 人 | 1 | 8,000 | 8,000 | 資通安全職能評量訓練費(新增)。 |
| | 人 | 1 | 53,000 | 53,000 | 資通安全專業證照訓練費(新增)。 |

臺北市市政大樓公共事務管理中心

歲出計畫說明提要與各項費用明細表

中華民國113年度

單位：新臺幣元

| 分支計畫及用途別科目 | 單位 | 數量 | 單價 | 預算數 | 說明 |
|------------|-------|-----------|---------|---------|----------------------------------|
| 2009 通訊費 | 年 | 1 | 37,200 | 37,200 | 物業管理專業證照訓練費(新增)。 |
| | 月 | 12 | 2,300 | 27,600 | 電話及數據通訊業務聯繫費用。 |
| 2018 資訊服務費 | 年 | 1 | 31,000 | 31,000 | 一般公務用郵資。 |
| | 年 | 1 | 142,200 | 142,200 | 電腦軟體維護、資料庫建置及處理、網頁建構、系統管理等資訊服務費。 |
| 2051 物品 | 式 | 1 | 688,795 | 688,795 | 市政大樓報修系統維護費(新增)。 |
| | 年 | 1 | 23,227 | 23,227 | 電腦設備維護費。 |
| | 月 | 12 | 5,025 | 60,300 | 辦公用文具紙張及其它辦公廳舍消耗品等。 |
| | 年 | 1 | 95,471 | 95,471 | 電腦耗材。 |
| 2054 一般事務費 | 式 | 1 | 10,000 | 10,000 | 資訊用品及零組件。 |
| | 年 | 1 | 22,291 | 22,291 | 公文封、收入憑證等各類公務所需印刷品費用。 |
| | 臺、月、張 | 3×12×6760 | 0.6 | 146,016 | 影印機使用費。 |
| | 人、月 | 54×12 | 360 | 233,280 | 統籌業務費，按職員每人每月360元編列。 |
| 2084 短程車資 | 人、月 | 43×12 | 120 | 61,920 | 統籌業務費，按約聘僱人員及駐衛警每人每月120元編列。 |
| | 人、月 | 13×12 | 50 | 7,800 | 統籌業務費，按技工、工友每人每月50元編列。 |
| | 人次 | 25 | 100 | 2,500 | 各項會議逾時誤餐餐盒費用。 |
| | 年 | 1 | 6,000 | 6,000 | 人員公出及公差交通費。 |

臺北市市政大樓公共事務管理中心

歲出計畫說明提要與各項費用明細表

中華民國113年度

單位：新臺幣元

| 分支計畫及用途別科目 | 單位 | 數量 | 單價 | 預算數 | 說明 | |
|-------------------|------------|-----|-------|---------|----------|----------------------------|
| 一般行政 — 行政管理 | 2093 特別費 | | | 152,400 | | |
| | | 人、月 | 1×12 | 12,700 | 152,400 | 主任特別費。 |
| | 05會計業務 | | | 20,000 | 20,000 | 較上年度預算數20,000元，無增減。 |
| | 2000 業務費 | | | 20,000 | 20,000 | |
| | 2054 一般事務費 | | | 20,000 | 20,000 | |
| | | 本 | 120 | 160 | 19,200 | 印製年度概、預算書等印製費。 |
| | | 式 | 1 | 800 | 800 | 會計憑證裝訂封面及歲入、歲出預算科目印章等費用。 |
| | 06人事業務 | | | | 495,000 | 較上年度預算數400,000元，增加95,000元。 |
| | 2000 業務費 | | | | 495,000 | |
| | 2054 一般事務費 | | | | 495,000 | |
| | | 年 | 1 | 5,500 | 5,500 | 員工人事資料卡、職名章等製作費用。 |
| | | 人、年 | 110×1 | 3,000 | 330,000 | 員工文康活動經費(本中心員工110人)。 |
| | 人 | 4 | 5,000 | 20,000 | 退休人員紀念品。 | |
| | 人 | 31 | 4,500 | 139,500 | 健康檢查補助。 | |

臺北市市政大樓公共事務管理中心

歲出計畫說明提要與各項費用明細表

中華民國113年度

單位：新臺幣元

| | | | | | | | |
|---------------|--|------------------------------|------|-----------|------------|----------------------------------|---------------|
| 市政大樓公管業務—事務管理 | 業務計畫及工作計畫名稱與編號 | 32020030601 市政大樓公管業務-事務管理 | 承辦單位 | 事務管理組 | 預算金額 | 67,093,000元 | 市政大樓公管業務—事務管理 |
| 歲出計畫說明 | <p>一、計畫內容：</p> <ol style="list-style-type: none"> 1.強化辦公廳舍、停車場、公廁及餐廳等場地服務管理及環境衛生維護。 2.藝術化、綠美化大樓公共空間，提供優質〈洽〉辦公環境。 3.實施勞力替代方案，相關業務以委外方式辦理以節省公帑。 4.辦理市政大樓動產與不動產管理。 5.辦理市政大樓主體建築暨附屬土木設備之營繕，以維持最佳使用狀態。 6.辦理市政大樓藝術險、公共意外責任險，確保大樓財產之安全。 7.辦理市政大樓中庭及市民廣場等場地租借業務；提供多項物品借用服務，俾利活動舉辦之使用。 <p>二、預期成果：</p> <ol style="list-style-type: none"> 1.提供良好辦公環境，提供同仁工作效率。 2.統一公共事務管理，落實服務品質，摺節開支。 3.市政大樓主體結構、土木設備修繕管理及確保財產管理安全，提供大樓同仁與市民現代化優質〈洽〉辦公環境。 4.大樓各外借場地之開放使用，提供多元服務，俾使公共資源得予市民大眾分享，體現現代化政府新形象。 | | | | | | |
| 分支計畫及用途別科目 | | 單位 | 數量 | 單價 | 預算數 | 說 明 | |
| 合計 | | | | | 67,093,000 | 較上年度預算數58,313,000元，增加8,780,000元。 | |
| 02事務管理業務 | | | | | 67,093,000 | 較上年度預算數58,313,000元，增加8,780,000元。 | |
| 2000 業務費 | | | | | 67,093,000 | | |
| 2009 通訊費 | | 年 | 1 | 6,208,976 | 6,208,976 | 市政大樓交換機電話費。 | |
| 2018 資訊服務費 | | 式 | 1 | 220,604 | 220,604 | 市政大樓會議室管理系統維護費。 | |
| | | 式 | 1 | 271,194 | 271,194 | 無紙化簽到設備系統維護費。 | |
| | | 式 | 1 | 527,829 | 527,829 | 櫃檯預約管理系統維護費(新增)。 | |
| 2024 稅捐及規費 | | 年 | 1 | 910,000 | 910,000 | 市政大樓113年房屋稅。 | |
| | | 年 | 1 | 1,440,000 | 1,440,000 | 市政大樓113年地價稅。 | |
| 2027 保險費 | | | | | 85,000 | | |

臺北市市政大樓公共事務管理中心

歲出計畫說明提要與各項費用明細表

中華民國113年度

單位：新臺幣元

| 分支計畫及用途別科目 | 單位 | 數量 | 單價 | 預算數 | 說明 |
|---------------|---------------|-----------|------------|---------------------|-----------------------------|
| 市政大樓公管業務—事務管理 | 年 | 1 | 85,000 | 85,000 | 市政大樓全年度藝術品保險、公共意外責任險等保費。 |
| | 2036 按日按件計資酬金 | | | 32,000 | |
| | 節 | 16 | 2,000 | 32,000 | 教育訓練講師費(新增)。 |
| | 2051 物品 | | | 541,000 | |
| | 年 | 1 | 10,000 | 10,000 | 大樓修繕用工具等。 |
| | 年 | 1 | 3,000 | 3,000 | 財產管理用標籤紙。 |
| | 具 | 600 | 880 | 528,000 | 電話機具。 |
| | 2054 一般事務費 | | | 44,254,283 | |
| | 年 | 1 | 108,027 | 108,027 | 印製契約相關文件及其他印刷品等。 |
| | 年 | 1 | 37,613,838 | 37,613,838 | 市政大樓清潔管理維護及耗材等費用(分批辦理)。 |
| | 面 | 84 | 2,250 | 189,000 | 製作市民廣場懸掛締結姐妹市國旗。 |
| | 年 | 1 | 681,841 | 681,841 | 市政大樓鼠類暨病媒蟲害消毒防治等費用。 |
| | 年 | 1 | 2,004,702 | 2,004,702 | 市政大樓公共區域綠美化佈置及植栽維護等費用。 |
| | 年 | 1 | 424,000 | 424,000 | 市政大樓公共區域、辦公室公共設施設置及佈置等相關費用。 |
| | 年 | 1 | 2,622,828 | 2,622,828 | 市政大樓電話交換機委外維護等費用。 |
| 人次 | 100 | 100 | 10,000 | 各項會議或執行勤務逾時誤餐餐盒費。 | |
| 人、年 | 1 | 600,000 | 600,000 | 市政大樓緊急修繕委外管理費。 | |
| 式 | 1 | 47 | 47 | 配合預算編列至千元，增列進位數47元。 | |
| 2063 房屋建築養護費 | | | 9,750,000 | | |
| 年 | 1 | 9,750,000 | 9,750,000 | 市政大樓及其基地內戶外廣場維護費。 | |

臺北市市政大樓公共事務管理中心

歲出計畫說明提要與各項費用明細表

中華民國113年度

單位：新臺幣元

| 分支計畫及用途別科目 | 單位 | 數量 | 單價 | 預算數 | 說 明 |
|-----------------|----|----|-----------|-----------|---------------------------|
| 2069 設施及機械設備養護費 | 年 | 1 | 2,852,114 | 2,852,114 | 市政大樓會議室、員工健康教室等各項設備器材維護費。 |

市政大樓公管業務—事務管理

市政大樓公管業務—事務管理

臺北市市政大樓公共事務管理中心

歲出計畫說明提要與各項費用明細表

中華民國113年度

單位：新臺幣元

市政大樓公管業務—機電設備管理

市政大樓公管業務—機電設備管理

| | | | | | |
|----------------|---|------|-------|------|--------------|
| 業務計畫及工作計畫名稱與編號 | 32020030602 市政大樓公管業務-機電設備管理 | 承辦單位 | 機電作業組 | 預算金額 | 142,147,000元 |
| 歲出計畫說明 | <p>一、計畫內容：</p> <ol style="list-style-type: none"> 1.全天候24小時監控市政大樓各項機電設備，適時維護保養，以達零事故之目標。 2.隨時檢視及維修電力、照明、電梯、空調、給（排）水等設施及消防設備，維持最佳運轉狀態。 3.定期實施中央監控、電梯、空調主機、高低壓電力、不斷電、熱（飲）水機、廣播音響設備、發電機等系統及電池設備之週、月、季、半年保養，以確保設備安全及延長使用年限。 4.加強各項機電設備維護教育訓練，以落實市政大樓機電設備維護工作。 5.辦理市政大樓節電省水措施，落實節約能源政策。 6.建立各項機電設備之標準作業程序，掌握機電設備維護核心技術，以確保市政大樓各項機電設備正常運轉。 <p>二、預期成果： 市政大樓機電、空調及各項設備管理維護，實施自動化、科學化方式管理機電系統設備，俾以節約能源並維持正常運作。</p> | | | | |

| 分支計畫及用途別科目 | 單位 | 數量 | 單價 | 預算數 | 說 明 |
|---------------|----|----|------------|-------------|------------------------------------|
| 合計 | | | | 142,147,000 | 較上年度預算數124,522,000元，增加17,625,000元。 |
| 02機電設備管理 | | | | 142,147,000 | 較上年度預算數124,522,000元，增加17,625,000元。 |
| 2000 業務費 | | | | 142,147,000 | |
| 2003 教育訓練費 | | | | 12,000 | |
| | 年 | 1 | 12,000 | 12,000 | 室內空氣品質維護管理專責人員訓練費。 |
| 2006 水電費 | | | | 91,007,280 | |
| | 年 | 1 | 4,062,413 | 4,062,413 | 市政大樓水費。 |
| | 年 | 1 | 86,944,867 | 86,944,867 | 市政大樓電費。 |
| 2015 權利使用費 | | | | 31,500 | |
| | 年 | 1 | 31,500 | 31,500 | 音樂播放著作權使用費。 |
| 2036 按日按件計資酬金 | | | | 32,000 | |
| | 節 | 16 | 2,000 | 32,000 | 教育訓練講師費(新增)。 |
| 2051 物品 | | | | 3,683,364 | |
| | 季 | 4 | 146,808 | 587,232 | 中央監控、空調機電設備及濾網材料費。 |

臺北市市政大樓公共事務管理中心

歲出計畫說明提要與各項費用明細表

中華民國113年度

單位：新臺幣元

| 分支計畫及用途別科目 | 單位 | 數量 | 單價 | 預算數 | 說明 |
|-----------------|------------|------------|------------|---------------------------|-----------------------|
| 市政大樓公管業務—機電設備管理 | 年 | 1 | 780,000 | 780,000 | 低壓配電系統及照明設施耗材。 |
| | 季 | 4 | 37,655 | 150,620 | 發電機系統設備耗材。 |
| | 季 | 4 | 37,472 | 149,888 | 高壓電力系統設備耗材。 |
| | 月 | 12 | 67,700 | 812,400 | 給排水衛生設備耗材。 |
| | 季 | 4 | 5,500 | 22,000 | 戶外音響設備耗材及音樂CD。 |
| | 年 | 1 | 17,004 | 17,004 | 市政大樓開飲機設備耗材。 |
| | 年 | 1 | 1,000,000 | 1,000,000 | 市政大樓消防系統設備耗材費。 |
| | 公升 | 5,950 | 27.6 | 164,220 | 緊急發電機用油料費。 |
| | 2054 一般事務費 | | | 713,809 | |
| | 年 | 1 | 231,180 | 231,180 | 市政大樓有線電視收視費。 |
| | 場 | 70 | 5,000 | 350,000 | 市政大樓周邊及1樓中庭音響燈光佈場操控費。 |
| | 年 | 1 | 68,000 | 68,000 | 節日燈飾吊掛。 |
| | 年 | 1 | 64,000 | 64,000 | 室內空氣品質定期檢測費。 |
| | 式 | 1 | 629 | 629 | 配合預算編列至千元，增列進位數629元。 |
| 2069 設施及機械設備養護費 | | | 46,667,047 | | |
| 年 | 1 | 21,624,393 | 21,624,393 | 市政大樓機電、消防系統設備管理維護費。 | |
| 季 | 4 | 279,500 | 1,118,000 | 市政大樓不斷電系統設備及蓄電池系統年度正常維護費。 | |
| 季 | 4 | 210,500 | 842,000 | 市政大樓發電機系統設備年度正常維護費。 | |
| 年 | 1 | 84,000 | 84,000 | 市政大樓電梯系統設備非契約管理維護費。 | |
| 年 | 1 | 9,486,968 | 9,486,968 | 市政大樓電梯系統設備管理維護費。 | |

市政大樓公管業務—機電設備管理

臺北市市政大樓公共事務管理中心

歲出計畫說明提要與各項費用明細表

中華民國113年度

單位：新臺幣元

| 分支計畫及用途別科目 | 單位 | 數量 | 單價 | 預算數 | 說明 |
|-----------------|----|----|-----------|-----------|----------------------------------|
| 市政大樓公管業務—機電設備管理 | 年 | 1 | 3,996,500 | 3,996,500 | 市政大樓空調中央監控系統管理維護費。 |
| | 季 | 4 | 51,720 | 206,880 | 市政大樓播音系統維護費。 |
| | 年 | 1 | 15,000 | 15,000 | 檢測儀器校驗維護費。 |
| | 季 | 4 | 25,000 | 100,000 | 戶外音響設備維護費。 |
| | 式 | 1 | 1,531,566 | 1,531,566 | 空調主機大保養維護費。 |
| | 年 | 1 | 976,113 | 976,113 | 市政大樓空調設備維護費。 |
| | 年 | 1 | 809,515 | 809,515 | 市政大樓高低壓電力系統設備管理維護費。 |
| | 年 | 1 | 278,518 | 278,518 | 市政大樓冰溫熱飲水設備維護保養費。 |
| | 年 | 1 | 4,568,594 | 4,568,594 | 市政大樓10樓電腦機房空調系統及冰水主機監控節能系統設備維護費。 |
| | 年 | 1 | 893,000 | 893,000 | 市政大樓空調風口改善維護費。 |
| | 季 | 4 | 24,700 | 98,800 | 市政大樓電梯刷卡樓層管制系統設備維護費。 |
| | 年 | 1 | 37,200 | 37,200 | 避雷器、電子看板、太陽光電發電系統及戶外計時子母鐘等維護費。 |

臺北市市政大樓公共事務管理中心

歲出計畫說明提要與各項費用明細表

中華民國113年度

單位：新臺幣元

| | | | | | | | |
|-----------------|---|--------------------------------|-------|--------|------------|----------------------------------|-----------------|
| 市政大樓公管業務—安全防護管理 | 業務計畫及工作計畫名稱與編號 | 32020030603 市政大樓公管業務-安全防護管理 | 承辦單位 | 安全防護組 | 預算金額 | 25,600,000元 | 市政大樓公管業務—安全防護管理 |
| 歲出計畫說明 | <p>一、計畫內容：</p> <ol style="list-style-type: none"> 1.強化門禁監控系統及其維護，督訓駐警全天候定點、定時方式執行門禁管制。 2.落實市政大樓周邊環境及府內各區域、各樓層之巡查工作，以防範非法情事發生。 3.加強駐警體能鍛練，培養專業防衛技術、提高偶(突)發事件因應與緊急狀況之應變處理能力。 4.實施常年訓練及專業訓練，並配合全臺萬安演習，舉辦消防演習及疏散避難訓練。 5.加強市政大樓地下停車場業務管理，提供洽公車輛一個安全的停車環境。 <p>二、預期成果：</p> <ol style="list-style-type: none"> 1.徹底執行門禁管制及安全勤務，以維護市政大樓財產及辦公同仁生命安全。 2.增進本大樓同仁災害預防及搶救專業知識，提升同仁危機處理的能力。 | | | | | | |
| 分支計畫及用途別科目 | | 單位 | 數量 | 單價 | 預算數 | 說 明 | |
| 合計 | | | | | 25,600,000 | 較上年度預算數20,917,000元，增加4,683,000元。 | |
| 02安全防護業務 | | | | | 25,600,000 | 較上年度預算數20,917,000元，增加4,683,000元。 | |
| 2000 業務費 | | | | | 25,600,000 | | |
| 2009 通訊費 | | 支、月 | 25×12 | 95 | 28,500 | 駐衛警通訊費。 | |
| 2024 稅捐及規費 | | 年 | 1 | 6,400 | 6,400 | 對講機中繼臺頻道通信器材使用費等規費。 | |
| 2036 按日按件計資酬金 | | 節 | 16 | 2,000 | 32,000 | 教育訓練講師費。 | |
| 2051 物品 | | 年 | 1 | 86,700 | 86,700 | 市政大樓防災安全耗材。 | |
| | | 臺 | 18 | 5,500 | 99,000 | 駐衛警值勤用攝錄器。 | |
| 2054 一般事務費 | | 套、月 | 42×12 | 56 | 28,224 | 駐衛警被單、床單之清洗費用。 | |
| | | | | | 19,975,813 | | |

臺北市市政大樓公共事務管理中心

歲出計畫說明提要與各項費用明細表

中華民國113年度

單位：新臺幣元

| 分支計畫及用途別科目 | 單位 | 數量 | 單價 | 預算數 | 說明 |
|-----------------|-----------------|--------|-----------|------------|---------------------------|
| 市政大樓公管業務—安全防護管理 | 套、月 | 168x12 | 46 | 92,736 | 駐衛警制服清潔費。 |
| | 套 | 42 | 1,500 | 63,000 | 駐衛警夏服。 |
| | 雙 | 42 | 1,100 | 46,200 | 駐衛警皮鞋。 |
| | 人、雙 | 42x2 | 50 | 4,200 | 駐衛警襪子。 |
| | 人 | 42 | 400 | 16,800 | 駐衛警服裝配備。 |
| | 人 | 42 | 3,555 | 149,310 | 駐衛警常訓、研習費及一般事務費。 |
| | 年 | 1 | 40,000 | 40,000 | 市政大樓各單位防護員研習費。 |
| | 人、雙 | 42x1 | 100 | 4,200 | 駐衛警反光手套。 |
| | 季 | 4 | 2,800 | 11,200 | 防護訓練教材標語等相關費用(含萬安演習)。 |
| | 年 | 1 | 30,000 | 30,000 | 消防安全常年及專業訓練費用。 |
| | 年 | 1 | 99,347 | 99,347 | 建築物公共安全檢查簽證及申報費。 |
| | 人、年 | 28x1 | 684,000 | 19,152,000 | 駐衛警委外保全管理費。 |
| | 套 | 42 | 2,200 | 92,400 | 駐衛警冬服(每2年1編)(新增)。 |
| | 套 | 42 | 2,000 | 84,000 | 駐衛警冬大衣(4年1編)(新增)。 |
| | 人次 | 619 | 100 | 61,900 | 執行勤務逾時誤餐餐盒費。 |
| | 式 | 1 | 296 | 296 | 配合預算編列至千元，增列進位數296元。 |
| | 2069 設施及機械設備養護費 | | | | 5,371,587 |
| | 年 | 1 | 222,950 | 222,950 | 駕駛休息室、崗亭、柵欄機及計數器等周邊設備維護費。 |
| | 年 | 1 | 1,700,000 | 1,700,000 | 市政大樓門禁、安全門等安全防護設備相關維護費。 |
| | 年 | 1 | 2,137,712 | 2,137,712 | 監視器、監視主機等安全防護相關設備維護費。 |

臺北市市政大樓公共事務管理中心

歲出計畫說明提要與各項費用明細表

中華民國113年度

單位：新臺幣元

| 分支計畫及用途別科目 | 單位 | 數量 | 單價 | 預算數 | 說明 |
|-----------------|----|----|---------|---------|------------------------|
| 市政大樓公管業務－安全防護管理 | 年 | 1 | 344,925 | 344,925 | 緊急聯繫及通訊系統等安全防護相關設備維護費。 |
| | 年 | 1 | 966,000 | 966,000 | 停車場設備管理等安全防護相關設備維護費。 |

臺北市市政大樓公共事務管理中心

歲出計畫說明提要與各項費用明細表

中華民國113年度

單位：新臺幣元

一般建築及設備—營建工程

一般建築及設備—營建工程

| | | | | | |
|----------------|--|------|-------------|------|-------------|
| 業務計畫及工作計畫名稱與編號 | 32020039002 一般建築及設備-營建工程 | 承辦單位 | 事務管理組及機電作業組 | 預算金額 | 38,802,000元 |
| 歲出計畫說明 | <p>一、計畫內容： 辦理市政大樓空調相關設備更新工程、市政大樓核心區廁所整修工程、建築物性能評估及市政大樓機電相關設備體檢。</p> <p>二、預期成果： 提升市政大樓設施及設備的品質，有效降低用電量，提升設備安全性。</p> | | | | |

| 分支計畫及用途別科目 | 單位 | 數量 | 單價 | 預算數 | 說 明 |
|---------------|----|----|------------|------------|-----------------------------------|
| 合計 | | | | 38,802,000 | 較上年度預算數62,754,000元，減少23,952,000元。 |
| 11其他修建工程 | | | | 38,802,000 | 較上年度預算數62,754,000元，減少23,952,000元。 |
| 3000 設備及投資 | | | | 827 | |
| 3010 房屋建築及設備費 | 式 | 1 | 827 | 827 | 配合預算編列至千元，增列進位數827元。 |
| 3000 設備及投資 | | | | 18,500,000 | 01改造市政大樓為節能減碳智慧大樓計畫 |
| 3010 房屋建築及設備費 | 式 | 1 | 18,500,000 | 18,500,000 | 委託技術服務費。 |
| 3000 設備及投資 | | | | 16,621,000 | 02市政大樓核心區廁所整修工程 |
| 3010 房屋建築及設備費 | | | | 16,621,000 | |

臺北市市政大樓公共事務管理中心

歲出計畫說明提要與各項費用明細表

中華民國113年度

單位：新臺幣元

| 分支計畫及用途別科目 | 單位 | 數量 | 單價 | 預算數 | 說明 |
|---|----|--------|------------|------------|---------------------------|
| 一般建築及設備—營建工程 3000 設備及投資 3010 房屋建築及設備費 | 式 | 1 | 15,188,440 | 15,188,440 | 施工費。 |
| | 式 | 1 | 1,162,560 | 1,162,560 | 委託技術服務費。 |
| | 式 | 1 | 270,000 | 270,000 | 工程管理費。 |
| | | | | 3,680,173 | 03市政大樓北區1樓民眾休息區空調相關設備更新工程 |
| | | | | 3,680,173 | |
| | | | | 3,680,173 | |
| | 式 | 1 | 3,367,802 | 3,367,802 | 施工費。 |
| | 式 | 1 | 287,371 | 287,371 | 委託技術服務費。 |
| 式 | 1 | 25,000 | 25,000 | 工程管理費。 | |

臺北市市政大樓公共事務管理中心

歲出計畫說明提要與各項費用明細表

中華民國113年度

單位：新臺幣元

一般建築及設備—其他設備

一般建築及設備—其他設備

| | | | | | |
|--------------------|-----------------------------|----------|---------------------------|----------|-------------|
| 業務計畫及工作計畫 名稱與編號 | 32020039004 一般建築及設備-其他設備 | 承辦 單位 | 行政組、事務管理組、機 電作業組及安全防護組 | 預算 金額 | 26,980,000元 |
|--------------------|-----------------------------|----------|---------------------------|----------|-------------|

| | |
|--------|--|
| 歲出計畫說明 | <p>一、計畫內容： 辦理市政大樓員工餐廳排油煙管汰換、增設停車場充電設備、個人電腦租賃費。</p> <p>二、預期成果： 充實各項設備以應業務需要，並增加工作效率及提升為民服務品質及安全性。</p> |
|--------|--|

| 分支計畫及用途別科目 | 單位 | 數量 | 單價 | 預算數 | 說 明 |
|------------|----|----|------------|------------|---|
| 合計 | | | | 26,980,000 | 較上年度預算數13,901,000元，增加13,079,000元。 |
| 04其他設備 | | | | 26,980,000 | 較上年度預算數13,901,000元，增加13,079,000元。 |
| 3000 設備及投資 | | | | 26,615,164 | |
| 3020 機械設備費 | | | | 24,010,945 | |
| | 式 | 1 | 24,010,945 | 24,010,945 | 市政大樓員工餐廳排油煙管汰換。 |
| 3035 雜項設備費 | | | | 2,604,219 | |
| | 式 | 1 | 2,604,000 | 2,604,000 | 增設停車場充電設備。 |
| | 式 | 1 | 219 | 219 | 配合預算編列至千元，增列進位數219元。 |
| | | | | 76,596 | 01-109年個人電腦租賃費 本項係109-114年度連續性計畫，總經費257,998元(不含109及110年度已編列161,076元)，至上年度已編列153,192元，本年度編列76,596元，餘28,210元編列於以後年度，其各年度資金需求詳如後附分年資金需求表。 |

臺北市市政大樓公共事務管理中心

歲出計畫說明提要與各項費用明細表

中華民國113年度

單位：新臺幣元

| 分支計畫及用途別科目 | 單位 | 數量 | 單價 | 預算數 | 說明 |
|---------------|----|----|---------|---------|---|
| 3000 設備及投資 | | | | 76,596 | |
| 3030 資訊軟硬體設備費 | | | | 76,596 | |
| | 年 | 1 | 76,596 | 76,596 | 本年度所需電腦租賃費。 |
| | | | | 106,920 | 02-110年個人電腦租賃費 本項係110-115年度連續性計畫，總經費463,320元(不含110年度已編列109,440元)，至上年度已編列213,840元，本年度編列106,920元，餘142,560元編列於以後年度，其各年度資金需求詳如後附分年資金需求表。 |
| 3000 設備及投資 | | | | 106,920 | |
| 3030 資訊軟硬體設備費 | | | | 106,920 | |
| | 年 | 1 | 106,920 | 106,920 | 本年度所需電腦租賃費。 |
| | | | | 60,000 | 03-111年個人電腦租賃費 本項係111-116年度連續性計畫，總經費342,000元，上年度已編列121,200元，本年度編列60,000元，餘160,800元編列於以後年度，其各年度資金需求詳如後附分年資金需求表。 |
| 3000 設備及投資 | | | | 60,000 | |
| 3030 資訊軟硬體設備費 | | | | 60,000 | |
| | 年 | 1 | 60,000 | 60,000 | 本年度所需電腦租賃費。 |
| | | | | 84,600 | 04-112年個人電腦租賃費 本項係112-117年度連續性計畫，總經費513,000元，上年度已編列91,800元，本年度編列84,600元，餘336,600元編列於以後年度，其各年度資金需求詳如後附分年資金需求表。 |
| 3000 設備及投資 | | | | 84,600 | |
| 3030 資訊軟硬體設備費 | | | | 84,600 | |
| | 年 | 1 | 84,600 | 84,600 | 本年度所需電腦租賃費。 |
| | | | | 36,720 | 05-113年個人電腦租賃費 本項係113-118年度連續性計畫，總經費205,200元，本年度編列36,720元，餘168,480元編列於以後年度，其各年度 |

一般建築及設備—其他設備

一般建築及設備—其他設備

臺北市市政大樓公共事務管理中心

歲出計畫說明提要與各項費用明細表

中華民國113年度

單位：新臺幣元

| 分支計畫及用途別科目 | 單位 | 數量 | 單價 | 預算數 | 說 明 |
|---------------|----|----|--------|---------|------------------|
| 3000 設備及投資 | | | | 36,720 | 資金需求詳如後附分年資金需求表。 |
| 3030 資訊軟硬體設備費 | | | | 36,720 | |
| | 年 | 1 | 36,720 | 36,720 | 本年度所需電腦租賃費。 |
| | | | | 205,200 | 總工程費(或總經費)明細如下: |
| | 臺 | 6 | 34,200 | 205,200 | 桌上型電腦(含筆電)租賃費。 |

一般建築及設備—其他設備

一般建築及設備—其他設備

臺北市市政大樓公共事務管理中心

人事費分析表

中華民國113年度

0132010100-行政支出-一般行政-行政管理

單位：新臺幣元

| 類別 | 預算員額 | 全年度人事費 | | | | | | | | | | | 備註 | |
|-------|------|--------|--------|------------|---------|-----------|------------|-----------|-----------|-----------|-----------|-----------|-------------|------------|
| | | 民意代表待遇 | 政務人員待遇 | 法定編制人員待遇 | 約聘僱人員待遇 | 技工及工友待遇 | 獎金 | 其他給與 | 加班費 | 退休退職給付 | 退休離職儲金 | 保險 | | 合計 |
| 合計 | 110 | | | 58,609,558 | 560,304 | 5,593,425 | 16,655,838 | 3,037,392 | 8,459,674 | 6,754,075 | 7,143,191 | 7,218,543 | 114,032,000 | |
| 正式員額 | 96 | | | 58,609,558 | | | 15,048,260 | 1,504,000 | 2,813,454 | 6,286,510 | 3,301,435 | 6,418,160 | 93,981,377 | |
| 職員 | 96 | | | 58,609,558 | | | 15,048,260 | 1,504,000 | 2,813,454 | 6,286,510 | 3,301,435 | 6,418,160 | 93,981,377 | 駐衛警 42人 |
| 約聘僱人員 | 1 | | | | 560,304 | | 70,038 | 16,000 | 17,160 | | 34,704 | 75,204 | 773,410 | |
| 技工 | 9 | | | | | 3,895,655 | 1,080,458 | 144,000 | 212,054 | 467,565 | 3,641,824 | 510,814 | 9,952,370 | |
| 工友 | 4 | | | | | 1,697,770 | 457,082 | 64,000 | 105,551 | | 165,228 | 214,365 | 2,703,996 | |
| 其他人事費 | | | | | | | | 1,309,392 | 5,311,455 | | | | 6,620,847 | |

本 頁 空 白

四、參 考 表

臺北市市政大樓公共事務管理中心

歲出一級用途別科目分析表

中華民國113年度

單位：新臺幣千元

| 名稱及編號 | 合計 | 經常支出 | | | | | | 資本支出 | | | | | |
|-------------------------|---------|---------|---------|------|-----|-----|---------|------|-----|--------|------|-----|--------|
| | | 人事費 | 業務費 | 獎補助費 | 債務費 | 預備金 | 小計 | 人事費 | 業務費 | 設備及投資 | 獎補助費 | 預備金 | 小計 |
| 合計 | 416,978 | 114,032 | 237,164 | | | | 351,196 | | | 65,782 | | | 65,782 |
| 32020030000 行政支出 | 416,978 | 114,032 | 237,164 | | | | 351,196 | | | 65,782 | | | 65,782 |
| 32020030100 一般行政 | 116,356 | 114,032 | 2,324 | | | | 116,356 | | | | | | |
| 32020030101 行政管理 | 116,356 | 114,032 | 2,324 | | | | 116,356 | | | | | | |
| 32020030600 市政大樓公管業務 | 234,840 | | 234,840 | | | | 234,840 | | | | | | |
| 32020030601 事務管理 | 67,093 | | 67,093 | | | | 67,093 | | | | | | |
| 32020030602 機電設備管理 | 142,147 | | 142,147 | | | | 142,147 | | | | | | |
| 32020030603 安全防護管理 | 25,600 | | 25,600 | | | | 25,600 | | | | | | |
| 32020039000 一般建築及設備 | 65,782 | | | | | | | | | 65,782 | | | 65,782 |
| 32020039002 營建工程 | 38,802 | | | | | | | | | 38,802 | | | 38,802 |
| 32020039004 其他設備 | 26,980 | | | | | | | | | 26,980 | | | 26,980 |

臺北市市政大樓公共事務管理中心

資本支出分析表

中華民國113年度

單位：新臺幣千元

| 名稱及編號 | 合計 | 設備及投資 | | | | | | | | 其他資本支出 | |
|------------------------|--------|-------|---------|---------|--------|------|--------|-------|----|--------|----|
| | | 土地 | 房屋建築及設備 | 公共建設及設施 | 機械設備 | 運輸設備 | 資訊軟體設備 | 雜項設備 | 權利 | | 投資 |
| 合計 | 65,782 | | 38,802 | | 24,011 | | 365 | 2,604 | | | |
| 32020039000 一般建築及設備 | 65,782 | | 38,802 | | 24,011 | | 365 | 2,604 | | | |
| 32020039002 營建工程 | 38,802 | | 38,802 | | | | | | | | |
| 32020039004 其他設備 | 26,980 | | | | 24,011 | | 365 | 2,604 | | | |

臺北市市政大樓公共事務管理中心

各項費用彙計表

中華民國113年度

單位：新臺幣元

| 工作計畫名稱及編號 | 32020030101 行政管理 | 32020030601 事務管理 | 32020030602 機電設備管理 | 32020030603 安全防護管理 | 32020039002 營建工程 | 32020039004 其他設備 |
|---------------------|---------------------|---------------------|-----------------------|-----------------------|---------------------|---------------------|
| 第一、二級用途別 科目名稱及編號 | | | | | | |
| 合計 | 116,356,000 | 67,093,000 | 142,147,000 | 25,600,000 | 38,802,000 | 26,980,000 |
| 100000人事費 | 114,032,000 | | | | | |
| 101500法定編制人員待遇 | 58,609,558 | | | | | |
| 102000約聘僱人員待遇 | 560,304 | | | | | |
| 102500技工及工友待遇 | 5,593,425 | | | | | |
| 103000獎金 | 16,655,838 | | | | | |
| 103500其他給與 | 3,037,392 | | | | | |
| 104000加班費 | 8,459,674 | | | | | |
| 104500退休退職給付 | 6,754,075 | | | | | |
| 105000退休離職儲金 | 7,143,191 | | | | | |
| 105500保險 | 7,218,543 | | | | | |
| 200000業務費 | 2,324,000 | 67,093,000 | 142,147,000 | 25,600,000 | | |
| 200300教育訓練費 | 98,200 | | 12,000 | | | |
| 200600水電費 | | | 91,007,280 | | | |
| 200900通訊費 | 58,600 | 6,208,976 | | 28,500 | | |
| 201500權利使用費 | | | 31,500 | | | |
| 201800資訊服務費 | 854,222 | 1,019,627 | | | | |
| 202400稅捐及規費 | | 2,350,000 | | 6,400 | | |
| 202700保險費 | | 85,000 | | | | |
| 203600按日按件計資酬金 | | 32,000 | 32,000 | 32,000 | | |
| 205100物品 | 165,771 | 541,000 | 3,683,364 | 185,700 | | |
| 205400一般事務費 | 988,807 | 44,254,283 | 713,809 | 19,975,813 | | |
| 206300房屋建築養護費 | | 9,750,000 | | | | |
| 206900設施及機械設備養護費 | | 2,852,114 | 46,667,047 | 5,371,587 | | |
| 208400短程車資 | 6,000 | | | | | |
| 209300特別費 | 152,400 | | | | | |
| 300000設備及投資 | | | | | 38,802,000 | 26,980,000 |
| 301000房屋建築及設備費 | | | | | 38,802,000 | |
| 302000機械設備費 | | | | | | 24,010,945 |
| 303000資訊軟硬體設備費 | | | | | | 364,836 |
| 303500雜項設備費 | | | | | | 2,604,219 |

臺北市市政大樓公共事務管理中心

各項費用彙計表(續)

中華民國113年度

單位：新臺幣元

| 工作計畫名稱及編號 | 合 計 | | | | |
|---------------------|-------------|--|--|--|--|
| 第一、二級用途別 科目名稱及編號 | | | | | |
| 合 計 | 416,978,000 | | | | |
| 100000人事費 | 114,032,000 | | | | |
| 101500法定編制人員待遇 | 58,609,558 | | | | |
| 102000約聘僱人員待遇 | 560,304 | | | | |
| 102500技工及工友待遇 | 5,593,425 | | | | |
| 103000獎金 | 16,655,838 | | | | |
| 103500其他給與 | 3,037,392 | | | | |
| 104000加班費 | 8,459,674 | | | | |
| 104500退休退職給付 | 6,754,075 | | | | |
| 105000退休離職儲金 | 7,143,191 | | | | |
| 105500保險 | 7,218,543 | | | | |
| 200000業務費 | 237,164,000 | | | | |
| 200300教育訓練費 | 110,200 | | | | |
| 200600水電費 | 91,007,280 | | | | |
| 200900通訊費 | 6,296,076 | | | | |
| 201500權利使用費 | 31,500 | | | | |
| 201800資訊服務費 | 1,873,849 | | | | |
| 202400稅捐及規費 | 2,356,400 | | | | |
| 202700保險費 | 85,000 | | | | |
| 203600按日按件計資酬金 | 96,000 | | | | |
| 205100物品 | 4,575,835 | | | | |
| 205400一般事務費 | 65,932,712 | | | | |
| 206300房屋建築養護費 | 9,750,000 | | | | |
| 206900設施及機械設備養護費 | 54,890,748 | | | | |
| 208400短程車資 | 6,000 | | | | |
| 209300特別費 | 152,400 | | | | |
| 300000設備及投資 | 65,782,000 | | | | |
| 301000房屋建築及設備費 | 38,802,000 | | | | |
| 302000機械設備費 | 24,010,945 | | | | |
| 303000資訊軟硬體設備費 | 364,836 | | | | |
| 303500雜項設備費 | 2,604,219 | | | | |

臺北市市政大樓公共事務管理中心

人事費彙計表

中華民國113年度

單位：新臺幣元

| 類別 | 預算員額 | 全年度人事費 | | | | | | | | | | | 備註 | |
|-------|------|--------|--------|------------|---------|-----------|------------|-----------|-----------|-----------|-----------|-----------|-------------|-------------------|
| | | 民意代表待遇 | 政務人員待遇 | 法定編制人員待遇 | 約聘僱人員待遇 | 技工及工友待遇 | 獎金 | 其他給與 | 加班費 | 退休退職給付 | 退休離職儲金 | 保險 | | 合計 |
| 合計 | 110 | | | 58,609,558 | 560,304 | 5,593,425 | 16,655,838 | 3,037,392 | 8,459,674 | 6,754,075 | 7,143,191 | 7,218,543 | 114,032,000 | |
| 正式員額 | 96 | | | 58,609,558 | | | 15,048,260 | 1,504,000 | 2,813,454 | 6,286,510 | 3,301,435 | 6,418,160 | 93,981,377 | |
| 職員 | 96 | | | 58,609,558 | | | 15,048,260 | 1,504,000 | 2,813,454 | 6,286,510 | 3,301,435 | 6,418,160 | 93,981,377 | (人員維持費) 駐衛警42人 |
| 約聘僱人員 | 1 | | | | 560,304 | | 70,038 | 16,000 | 17,160 | | 34,704 | 75,204 | 773,410 | |
| 技工 | 9 | | | | | 3,895,655 | 1,080,458 | 144,000 | 212,054 | 467,565 | 3,641,824 | 510,814 | 9,952,370 | |
| 工友 | 4 | | | | | 1,697,770 | 457,082 | 64,000 | 105,551 | | 165,228 | 214,365 | 2,703,996 | |
| 其他人事費 | | | | | | | | 1,309,392 | 5,311,455 | | | | 6,620,847 | |

臺北市市政大樓公共事務管理中心
約聘僱人員費用分析表

中華民國113年度

單位：新臺幣元

| 科 目 | | | | 約聘人員 (人*月) | 約僱人員 (人*月) | 全年度預算數 | 說 明 |
|-----|-----|----|----|------------------------------------|---------------|---------|---|
| 款 | 項 | 目 | 節 | | | | |
| | | | | | | 773,410 | 包括約聘僱人員待遇560,304元、年終工作獎金70,038元、未休假加班費17,160元、保險費75,204元、離職儲金34,704元及休假補助16,000元。 |
| 02 | | | | 合 計 | | | |
| | 002 | | | 00020000000 臺北市政府主管 | | 773,410 | |
| | | 01 | | 00020030000 臺北市市政大樓公共事務管理 中心 | | 773,410 | |
| | | | 01 | 32020030100 一般行政 | | 773,410 | |
| | | | | 32020030101 行政管理 | 1x12 | 773,410 | 360薪點1人。 |

臺北市市政大樓公共事務管理中心

繼續性計畫分年資金需求表

中華民國113年度

單位：新臺幣元

| 計畫項目 | 全程計畫 總金額 | 分年資金需求 | | | | | | | 備註 |
|-----------------|-------------|-------------|---------|---------|---------|---------|--------|---------|-----------------------------------|
| | | 以前年度 預算數 | 113年度 | 114年度 | 115年度 | 116年度 | 117年度 | 118年度以後 | |
| 總計 | 1,576,318 | 580,032 | 328,116 | 279,730 | 180,240 | 125,400 | 82,800 | - | |
| 一般建築及設備 | 1,576,318 | 580,032 | 328,116 | 279,730 | 180,240 | 125,400 | 82,800 | - | |
| 其他設備 | 1,576,318 | 580,032 | 328,116 | 279,730 | 180,240 | 125,400 | 82,800 | - | |
| 其他設備 | 1,576,318 | 580,032 | 328,116 | 279,730 | 180,240 | 125,400 | 82,800 | - | |
| 109年個人 電腦租賃費 | 257,998 | 153,192 | 76,596 | 28,210 | - | - | - | - | 總經費不含109及 110年度已編列 161,076元 |
| 110年個人 電腦租賃費 | 463,320 | 213,840 | 106,920 | 106,920 | 35,640 | - | - | - | 總經費不含110年度 已編列109,440元 |
| 111年個人 電腦租賃費 | 342,000 | 121,200 | 60,000 | 60,000 | 60,000 | 40,800 | - | - | |
| 112年個人 電腦租賃費 | 513,000 | 91,800 | 84,600 | 84,600 | 84,600 | 84,600 | 82,800 | - | |

臺北市市政大樓公共事務管理中心

新興計畫分年資金需求表

中華民國113年度

單位：新臺幣元

| 計畫項目 | 全程計畫 總金額 | 分年資金需求 | | | | | | | 備註 |
|-----------------|-------------|-------------|--------|--------|--------|--------|--------|---------|----|
| | | 以前年度 預算數 | 113年度 | 114年度 | 115年度 | 116年度 | 117年度 | 118年度以後 | |
| 總計 | 205,200 | - | 36,720 | 37,440 | 37,440 | 37,440 | 37,440 | 18,720 | |
| 一般建築及設備 | 205,200 | - | 36,720 | 37,440 | 37,440 | 37,440 | 37,440 | 18,720 | |
| 其他設備 | 205,200 | - | 36,720 | 37,440 | 37,440 | 37,440 | 37,440 | 18,720 | |
| 其他設備 | 205,200 | - | 36,720 | 37,440 | 37,440 | 37,440 | 37,440 | 18,720 | |
| 113年個人 電腦租賃費 | 205,200 | - | 36,720 | 37,440 | 37,440 | 37,440 | 37,440 | 18,720 | |

本 頁 空 白

臺北市市政大樓公
歲出按職能及經

中華民國113

| 職能別分類 | 經濟性分類 | 經常支出 | | | | | | | 資本支出 | | | |
|---------------|-------|---------|----------------------|------|--------|------|-------------------------------|-----|---------|-------|-------|----------------------|
| | | 受僱人員報酬 | 商購 品及 勞務 支出 | 債務利息 | 土地租金支出 | 經常移轉 | | | 經常支出合計 | 投資及增資 | | |
| | | | | | | 對企業 | 對非 家庭 及利 機 構 間 | 對政府 | | 對國外 | 對營業基金 | 對非 營業 特種 基金 |
| 總計 | | 114,128 | 237,068 | | | | | | 351,196 | | | |
| 01 一般公共事務 | | 114,128 | 237,068 | | | | | | 351,196 | | | |
| 02 防衛 | | | | | | | | | | | | |
| 03 公共秩序與安全 | | | | | | | | | | | | |
| 04 教育 | | | | | | | | | | | | |
| 05 保健 | | | | | | | | | | | | |
| 06 社會安全與福利 | | | | | | | | | | | | |
| 07 住宅及社區服務 | | | | | | | | | | | | |
| 08 娛樂、文化與宗教 | | | | | | | | | | | | |
| 09 燃料與能源 | | | | | | | | | | | | |
| 10 農、林、漁、牧業 | | | | | | | | | | | | |
| 11 礦業、製造業及營造業 | | | | | | | | | | | | |
| 12 運輸及通信 | | | | | | | | | | | | |
| 13 其他經濟服務 | | | | | | | | | | | | |
| 14 環境保護 | | | | | | | | | | | | |
| 15 其他支出 | | | | | | | | | | | | |

共事務管理中心

濟性綜合分類表

年度

單位：新臺幣千元

| 資本支出 | | | | | | | | | | | | | | |
|------|-----------|-----|-----|------|--------|--------|-------|------|------|------|---------|--------|---------|----|
| 資本移轉 | | | | 土地購入 | 無形資產購入 | 固定資本形成 | | | | | | | 資本支出合計 | 總計 |
| 對企業 | 對非營利及民間機構 | 對政府 | 對國外 | | | 住宅 | 非住宅房屋 | 營建工程 | 運輸工具 | 資訊軟體 | 其他設備及機器 | 土地改良 | | |
| | | | | | | 38,802 | | | | | 26,980 | 65,782 | 416,978 | |
| | | | | | | 38,802 | | | | | 26,980 | 65,782 | 416,978 | |