

肆、討論案

討論案2

公共工程中程計畫性別影響評估計畫-延平河濱公園區域改善工程

報告單位:水利處



▶ 延平河濱公園（大稻埕碼頭至忠孝橋下）
區域改善工程
性別影響評估簡報



基地現況

■ 延平河濱公園

延平河濱公園靠近忠孝橋至民生西路底，有大片腹地，可由自玉泉疏散門(淡4號)進入，印入眼簾的即是大片濃郁樹林，綠草地和成蔭的大樹，有著大同區居民的後花園之稱，而民生西路底(淡5號)水門進入後則是大稻埕碼頭，一進水門，即可看到色彩鮮豔的帆船造景、線條優雅的拱橋、並設有藍色公路乘船碼頭，體驗與陸路不一樣的風情，也因園區位於台北市，民眾不用舟車勞頓就能欣賞到唯美的河岸風光，還能邊吹著舒服的微風搭配pier5親食區的美食，在繁忙的都市中優閒一下。



基地現況

■ 行政區域概述

本區位於臺北市大同區，北側屬於永樂里，南側屬於玉泉里。

■ 基地使用概況

5號水門至忠孝橋下，河濱高灘地總面積約10公頃，其中大稻埕碼頭約佔1.5公頃；本次更新計畫範圍8.5公頃中，既有林下里民活動區、運動設施區、停車空間各約1.5公頃。

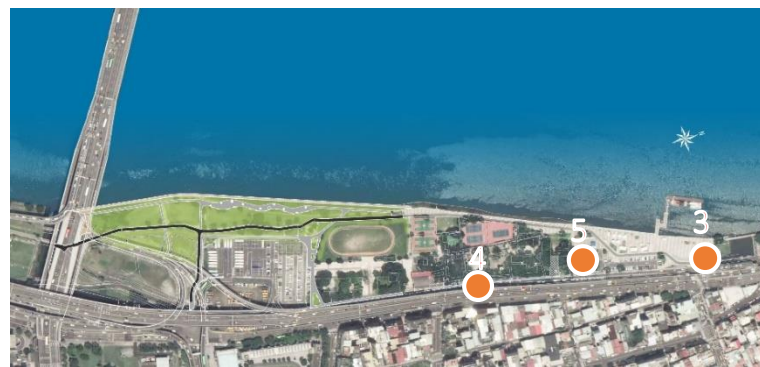
● 既有景觀廁所

● 新設景觀廁所



納入性別議題

- 根據調查，臺灣女性如廁時間約為男性2倍。
- 性別友善廁所不僅可解決廁所性別障礙問題，並可緩解便器數量分配不均（女廁排隊）等情況發生。
- 本案範圍既有景觀廁所共12座，大稻埕碼頭3座，自行車租借站旁5座，延平宮旁4座，其中性別友善廁所（含無障礙）9座，男廁3座，預計於天水宮旁新增1座性別友善兼無障礙廁所。



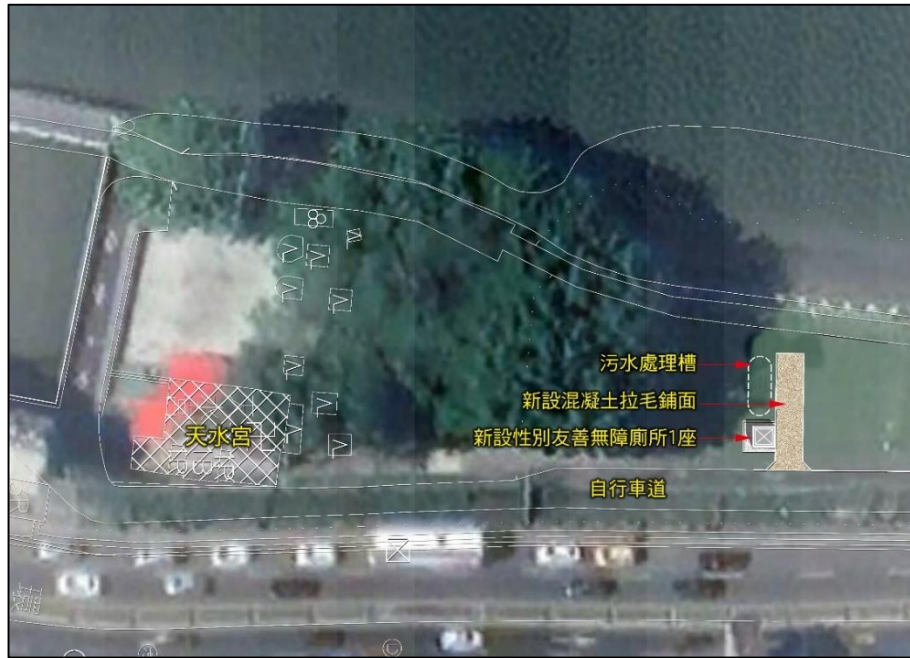
租借站旁5座



延平宮旁4座

性別友善實施措施

- 計畫於天水宮旁再設置1座性別友善廁所。
- 新增後轄區內性別友善廁所數量提昇為10座。

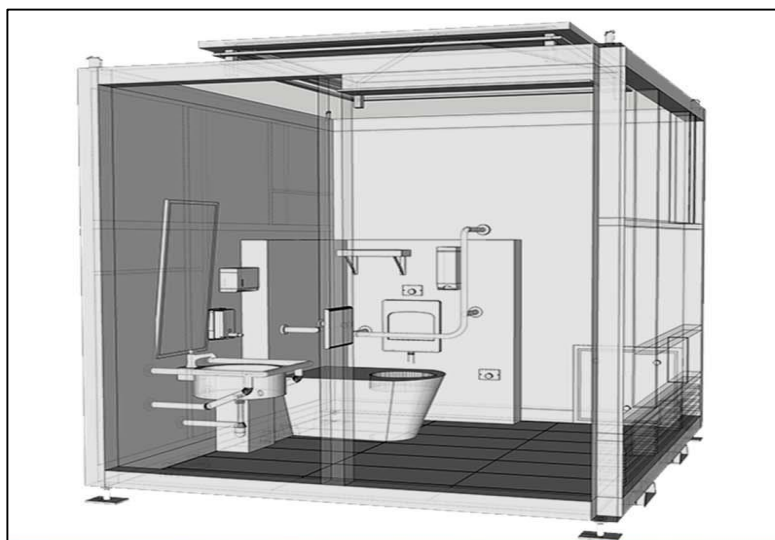


平面配置圖



模擬圖

外觀及內裝



結論

- 本案工程新設之性別友善間無障礙景觀廁所無性別檢查，不以傳統男廁或女廁為標示，使用上解決廁所性別障礙問題，包含親子不同性別者、中性或跨性別者、異性之身障者與伴護者及便器數量分配不均（女廁排隊）等。

簡報結束 • 敬請指教

