

中華民國 109 年度

臺北市總預算

臺北市政府捷運工程局主管

臺北市臺北都會區捷運固定資產重置基金附屬  
單位預算

(特別收入基金)

臺北市政府捷運工程局編

# 臺北市臺北都會區捷運固定資產重置基金

## 目次

中華民國109年度

|   |            |
|---|------------|
| 一、財務摘要 .....                            | 第 1 頁      |
| 二、業務計畫及預算概要 .....                       | 第 3 -7 頁   |
| 三、預算主要表                                 |            |
| (一) 基金來源、用途及餘絀預計表 .....                 | 第 9 頁      |
| (二) 現金流量預計表 .....                       | 第 10 頁     |
| 四、預算明細表                                 |            |
| (一) 基金來源—租金收入明細表 .....                  | 第 11 頁     |
| (二) 基金來源—利息收入明細表 .....                  | 第 12 頁     |
| (三) 基金來源—雜項收入明細表 .....                  | 第 13 頁     |
| (四) 基金用途—捷運設備重置計畫明細表 .....              | 第 14 -16 頁 |
| (五) 基金用途—一般行政管理計畫明細表 .....              | 第 17 -18 頁 |
| (六) 基金用途—建築及設備計畫明細表 .....               | 第 19 -33 頁 |
| 五、預算參考表                                 |            |
| (一) 預計平衡表 .....                         | 第 35 頁     |
| (二) 各項費用彙計表 .....                       | 第 36 -39 頁 |
| (三) 員工人數彙計表 .....                       | 第 40 頁     |
| (四) 用人費用彙計表 .....                       | 第 42 -43 頁 |
| (五) 單位(或計畫)成本分析表 .....                  | 第 44 頁     |
| (六) 5年來主要業務計畫分析表 .....                  | 第 45 頁     |
| (七) 繼續性計畫分年資金需求表 .....                  | 第 46 -51 頁 |
| (八) 新興計畫分年資金需求表 .....                   | 第 52 -55 頁 |
| (九) 資本資產明細表 .....                       | 第 56 頁     |
| (十) 臺北市臺北都會區捷運固定資產重置基金收支保管及運用自治條例 ..... | 第 57 -58 頁 |

# 臺北市臺北都會區捷運固定資產重置基金

## 財務摘要

中華民國109年度

單位：新臺幣千元

| 項 目           | 本 年 度      | 上 年 度      | 比較增減數     | %      |
|---------------|------------|------------|-----------|--------|
| 經營成績：         |            |            |           |        |
| 基金來源          | 4,422,621  | 4,484,167  | -61,546   | -1.37  |
| 基金用途          | 1,323,060  | 770,744    | 552,316   | 71.66  |
| 賸餘(短絀)        | 3,099,561  | 3,713,423  | -613,862  | -16.53 |
| 餘絀情形：         |            |            |           |        |
| 基金餘額          | 49,189,851 | 46,090,290 | 3,099,561 | 6.72   |
| 現金流量(註)：      |            |            |           |        |
| 現金及約當現金之淨增(減) | 3,256,816  | 2,718,766  | 538,050   | 19.79  |

附註：現金流量係採現金及約當現金基礎，包括現金及自投資日起3個月內到期或清償之債權證券。

本 頁 空 白

# 臺北市臺北都會區捷運固定資產重置基金

## 業務計畫及預算概要

中華民國 109 年度

### 壹、基金概況

#### 一、設立宗旨及願景：

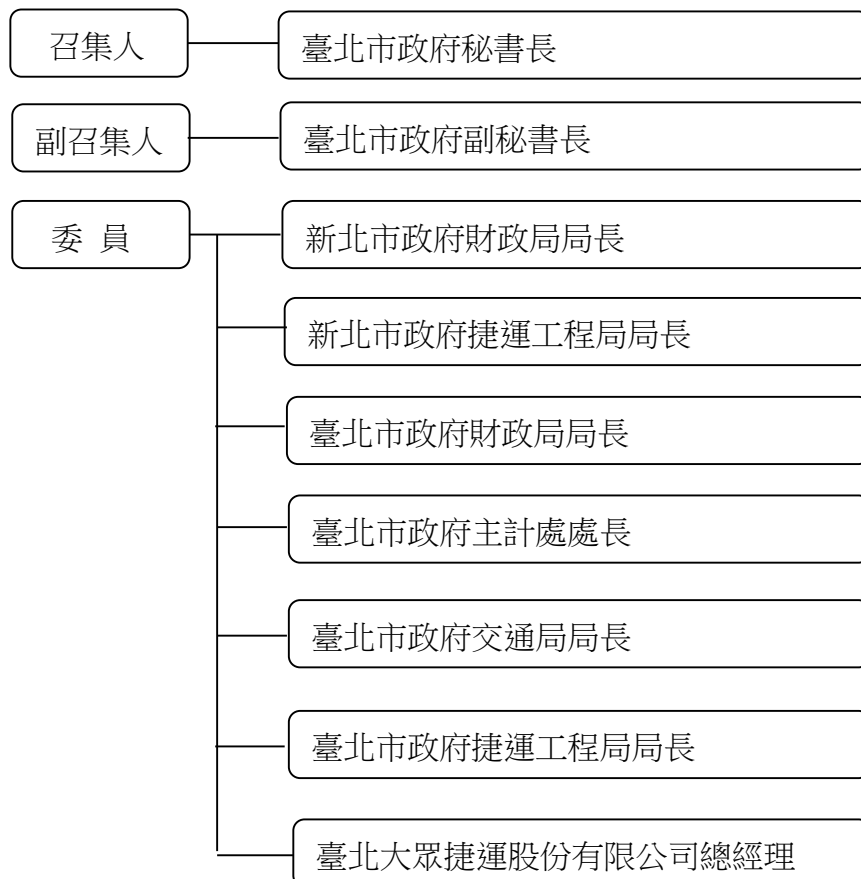
為有效推展臺北都會區大眾捷運系統設備重置及土建設施重置，並籌措因捷運系統設備汰舊換新之財源，以促進大眾捷運系統穩定健全之發展，提升捷運服務水準。

#### 二、施政重點：

- (1)加強都市運輸效能、改善生活環境、增進公共福利、確保捷運設備安全、舒適，達成捷運系統永續經營之目標。
- (2)重置捷運機電系統汰舊換新之設備。
- (3)維修改善捷運土建設施不符原設計之功能，以確保安全。

#### 三、組織概況：

依「臺北市臺北都會區捷運固定資產重置基金收支保管及運用自治條例」第 3 條第 1 項明訂臺北市政府為主管機關，本府捷運工程局為管理機關。並依據本基金收支保管及運用自治條例第 3 條第 2 項規定主管機關應設置基金管理委員會。另依「臺北市臺北都會區捷運固定資產重置基金管理委員會設置要點」第 2 點，本基金管理委員會設置召集人及副召集人各 1 人，分別由本府秘書長及本府督導捷運業務之副秘書長兼任，其餘委員由新北市政府及本府相關局處首長與專家學者兼任。



# 臺北市臺北都會區捷運固定資產重置基金

## 業務計畫及預算概要

中華民國 109 年度

四、基金歸類及屬性：本基金係屬預算法第 4 條第 1 項第 2 款第 5 目所定之特別收入基金。

### 貳、業務計畫

#### 一、基金來源

(一) 財產收入：44 億 762 萬 1 千元

1、租金收入：41 億 5,000 萬元。

2、利息收入：2 億 5,762 萬 1 千元。

(二) 其他收入：雜項收入 1,500 萬元，為汰換財產或零組件等報廢收入。

#### 二、基金用途：13 億 2,306 萬元

(一) 捷運設備重置計畫：1 億 4,480 萬 9 千元。

(二) 一般行政管理計畫：2,944 萬元。

(三) 建築及設備計畫：11 億 4,881 萬 1 千元，分購建固定資產及遞延支出 2 大項，說明如次：

##### 1、購建固定資產

1.1 專案計畫：共計 9 億 6,802 萬 2 千元。各計畫內容、投資總額、執行期間及各年度之分配額詳如繼續性計畫及新興計畫分年資金需求表(第 46 頁-第 55 頁)。

1.1.1 擴充改良房屋建築及設備：459 萬 5 千元。

1.1.2 購置機械及設備：7 億 8,509 萬 1 千元。

1.1.3 購置交通及運輸設備：1 億 2,763 萬 5 千元。

1.1.4 購置雜項設備：5,070 萬 1 千元。

1.2 一般建築及設備計畫：共計 4,420 萬元。

1.2.1 購置機械及設備：4,325 萬 8 千元。

1.2.2 購置交通及運輸設備：87 萬 4 千元。

1.2.3 購置雜項設備：6 萬 8 千元。

# 臺北市臺北都會區捷運固定資產重置基金

## 業務計畫及預算概要

中華民國 109 年度

2、遞延支出：1 億 3,658 萬 9 千元。

本年度業務計畫重點與預算配合情形及預期績效，詳列如下：

單位：新臺幣千元

| 業務計畫名稱   | 計畫重點內容      | 預算數       | 預期績效   |
|----------|-------------|-----------|--|
|          | 合計          | 1,293,620 | 可加強都市運輸效能、改善生活環境、增進公共福利，確保捷運設備安全、舒適，達成捷運系統永續經營的目標。 |
| 捷運設備重置計畫 |             | 144,809   |  |
|          | 物料等         | 144,809   |  |
| 建築及設備計畫  |             | 1,148,811 |  |
|          | 擴充改良房屋建築及設備 | 4,595     |  |
|          | 購置機械及設備     | 828,349   |  |
|          | 購置交通及運輸設備   | 128,509   |  |
|          | 購置雜項設備      | 50,769    |  |
|          | 遞延修繕房屋建築支出  | 136,589   |  |
|          |             |           |  |

### 參、預算概要

#### 一、基金來源及用途之預計：

(一) 本年度基金來源 44 億 2,262 萬 1 千元，較上年度預算數 44 億 8,416 萬 7 千元，減少 6,154 萬 6 千元，約 1.37%，主要係因變動租金改採固定 1 億 5,000 萬元計收，致租金收入減少所致。

(二) 本年度基金用途 13 億 2,306 萬元，較上年度預算數 7 億 7,074 萬 4 千元，增加 5 億 5,231 萬 6 千元，約 71.66%，主要係因增加重置捷運系統設備項目所致。

#### 二、基金餘絀之預計：

本年度基金來源及基金用途相抵後，賸餘 30 億 9,956 萬 1 千元，較上年度預算數 37 億 1,342 萬 3 千元，減少 6 億 1,386 萬 2 千元，約 16.53%，備供以後年度財源。

#### 三、現金流量之預計：

本年度現金及約當現金淨增 32 億 5,681 萬 6 千元，主要係業務活動之淨現金流入。

# 臺北市臺北都會區捷運固定資產重置基金

## 業務計畫及預算概要

中華民國 109 年度

### 肆、年度關鍵績效指標：

| 關鍵策略目標   | 關鍵績效指標                   | 衡量標準               | 年度目標值 |
|--|--------------------------|--------------------|-------|
| 加強都市運輸效能、改善生活環境、增進公共福利、確保捷運設備安全、舒適，達成捷運系統永續經營之目標 | 租金收入、捷運設備重置計畫、建築及設備計畫執行率 | (年度執行數÷年度預算數)x100% | 80%   |

### 伍、前年度及上年度已過期間實施狀況及成果概述：

#### 一、前（107）年度決算結果及績效達成情形：

##### （一）前年度決算結果：

- 1、基金來源：決算數 42 億 3,376 萬 2 千元，較預算數 41 億 8,787 萬 1 千元，增加 4,589 萬 1 千元，約 1.10%，係因本府與臺北大眾捷運股份有限公司簽訂之「臺北都會區大眾捷運系統財產租賃契約書」，其中 107 年變動租金之收入，依捷運公司 107 年度營業收入 4% 上限計收，致租金收入實際數較預算數增加，以及捷運公司實際報廢代管之捷運財產變賣所得，以及繳交之廠商罰款收入所致。
- 2、基金用途：決算數 8 億 9,310 萬 8 千元，較預算數 8 億 7,566 萬 1 千元，增加 1,744 萬 7 千元，約 1.99%，係因購建固定資產及遞延支出因估驗計價、驗收作業中及工程合約履約期限需延至 108 年度及以後年度完成，辦理預算保留 3 億 1,527 萬 7 千元所致。
- 3、基金來源及基金用途相抵後，決算賸餘數 33 億 4,065 萬 5 千元，較預算數 33 億 1,221 萬元增加 2,844 萬 5 千元，約 0.86%。



# 臺北市臺北都會區捷運固定資產重置基金

## 業務計畫及預算概要

中華民國 109 年度

(二) 前年度績效達成情形分析：

| 年度績效目標   | 衡量指標                     | 年度目標值 | 績效衡量暨達成情形分析   |
|--|--------------------------|-------|---|
| 加強都市運輸效能、改善生活環境、增進公共福利、確保捷運設備安全、舒適，達成捷運系統永續經營之目標 | 租金收入、捷運設備重置計畫、建築及設備計畫執行率 | 80%   | 租金收入執行率 100.13%<br>捷運設備重置計畫執行率 79.61%<br>建築及設備計畫執行率 103.20% |

二、上（108）年度已過期間預算執行及績效達成情形：

(一) 上年度預算截至 108 年 6 月 30 日止執行情形：

- 1、基金來源：實際執行數 21 億 4,439 萬 5 千元，較年度預算分配數 22 億 3,208 萬 3 千元，減少 8,768 萬 8 千元，約 3.93%，主要係因捷運公司營業收入減少，致租金減少所致。
- 2、基金用途：實際執行數 2 億 431 萬 2 千元，較年度預算分配數 1 億 613 萬 9 千元，增加 9,817 萬 3 千元，約 92.49%，主要係因捷運設備重置計畫物料款超預算執行所致。
- 3、基金來源及用途相抵後，實際執行數賸餘 19 億 4,008 萬 3 千元，較年度預算分配數 21 億 2,594 萬 4 千元，減少 1 億 8,586 萬 1 千元，約 8.74%。

(二) 上（108）年度績效達成情形分析：

| 年度績效目標   | 衡量指標                     | 年度目標值 | 績效衡量暨達成情形分析   |
|--|--------------------------|-------|---|
| 加強都市運輸效能、改善生活環境、增進公共福利、確保捷運設備安全、舒適，達成捷運系統永續經營之目標 | 租金收入、捷運設備重置計畫、建築及設備計畫執行率 | 80%   | 租金收入執行率 95.08%。<br>捷運設備重置計畫，執行率 3765.35%。<br>建築及設備計畫執行率 156.80% |

本 頁 空 白

# 臺北市臺北都會區捷運固定資產重置基金

## 基金來源、用途及餘絀預計表

中華民國109年度

單位：新臺幣千元

| 前年度決算數     | 項 目      | 本年度預算數     | 上年度預算數     | 比較增減（－）   |
|------------|----------|------------|------------|-----------|
| 4,233,763  | 基金來源     | 4,422,621  | 4,484,167  | -61,546   |
| 4,222,076  | 財產收入     | 4,407,621  | 4,464,167  | -56,546   |
| 4,115,402  | 租金收入     | 4,150,000  | 4,370,132  | -220,132  |
| 106,674    | 利息收入     | 257,621    | 94,035     | 163,586   |
| 11,687     | 其他收入     | 15,000     | 20,000     | -5,000    |
| 11,687     | 雜項收入     | 15,000     | 20,000     | -5,000    |
| 893,108    | 基金用途     | 1,323,060  | 770,744    | 552,316   |
| 31,038     | 捷運設備重置計畫 | 144,809    | 126,377    | 18,432    |
| 19,523     | 一般行政管理計畫 | 29,440     | 26,918     | 2,522     |
| 842,547    | 建築及設備計畫  | 1,148,811  | 617,449    | 531,362   |
| 3,340,655  | 本期賸餘(短絀) | 3,099,561  | 3,713,423  | -613,862  |
| 39,036,212 | 期初基金餘額   | 46,090,290 | 42,348,422 | 3,741,868 |
| 42,376,867 | 期末基金餘額   | 49,189,851 | 46,061,845 | 3,128,006 |

註：前年度決算數細數之和與總數或略有出入，係四捨五入關係，以下各表同。

# 臺北市臺北都會區捷運固定資產重置基金

## 現金流量預計表

中華民國109年度

單位：新臺幣千元

| 項 目            | 本 預 | 年 算 | 度 數        | 說 明         |
|----------------|-----|-----|------------|-------------|
| 業務活動之現金流量      |     |     |            |             |
| 本期賸餘(短絀)       |     |     | 3,099,561  |             |
| 調整非現金項目        |     |     | 183,884    |             |
| 流動資產淨減(淨增)     |     |     | 183,884    | 減少應收款項。     |
| 業務活動之淨現金流入(流出) |     |     | 3,283,445  |             |
| 其他活動之現金流量      |     |     |            |             |
| 減少其他資產         |     |     | -26,629    | 增加暫付及待結轉帳項。 |
| 其他活動之淨現金流入(流出) |     |     | -26,629    |             |
| 現金及約當現金之淨增(淨減) |     |     | 3,256,816  |             |
| 期初現金及約當現金      |     |     | 44,942,225 |             |
| 期末現金及約當現金      |     |     | 48,199,041 |             |

註：本表係採現金及約當現金基礎，包括現金及自投資日起3個月內到期或清償之債權證券。

# 臺北市臺北都會區捷運固定資產重置基金

## 基金來源－租金收入明細表

中華民國109年度

單位：新臺幣元

| 科 目        | 單 位 | 本 年 度 預 算 數  |               |               | 說 明  |
|------------|-----|--------------|---------------|---------------|--|
|            |     | 數 量<br>(業務量) | 利(費)率         | 金 額           |  |
| 合計<br>租金收入 | 年   | 1            | 4,150,000,000 | 4,150,000,000 | 較上年度預算數4,370,132,000元，減少220,132,000元。<br>依「大眾捷運法」第25條規定，捷運系統財產以出租方式提供營運機構使用，公營大眾捷運股份有限公司依簽訂之捷運系統財產租賃契約約定之租金繳入本基金。<br>1.107年度第1次重置基金管理委員會審議通過之系統重置計畫，109年度重置經費為4,000,000,000元。<br>2.依108年7月16日本府召開之「研商捷運重置經費提撥計算方式相關事宜」會議結論，捷運系統租賃契約變動性租金以150,000,000元計收。 |
|            |     |              |               | 4,150,000,000 |  |
|            |     |              |               | 4,150,000,000 |  |

# 臺北市臺北都會區捷運固定資產重置基金

## 基金來源－利息收入明細表

中華民國109年度

單位：新臺幣元

| 科 目        | 單 位 | 本 年 度 預 算 數  |             |   | 說 明   |
|------------|-----|--------------|-------------|---|---|
|            |     | 數 量<br>(業務量) | 利(費)率       | 金 額                                       |   |
| 合計<br>利息收入 | 年   | 1            | 257,621,000 | 257,621,000<br>257,621,000<br>257,621,000 | 較上年度預算數94,035,000元，增加163,586,000元。<br>捷運系統財產租金收入孳息，係將資金分別辦理定期存款、活期儲蓄存款：<br>1.定期存款利率依107年度重置基金定存加權平均利率0.67%估列。<br>2.活期儲蓄存款利率依0.1%估列。 |

# 臺北市臺北都會區捷運固定資產重置基金

## 基金來源－雜項收入明細表

中華民國109年度

單位：新臺幣元

| 科 目  | 單位 | 本 年 度 預 算 數 |            |            | 說 明  |
|------|----|-------------|------------|------------|--|
|      |    | 數量<br>(業務量) | 利(費)率      | 金 額        |  |
| 合計   |    |             |            | 15,000,000 |  |
| 雜項收入 | 年  | 1           | 15,000,000 | 15,000,000 | 較上年度預算數20,000,000元，減少5,000,000元。<br>汰換財產或零組件等報廢收入。 |

# 臺北市臺北都會區捷運固定資產重置基金

## 基金用途－捷運設備重置計畫明細表

中華民國109年度

單位：新臺幣元

| 前年度<br>決算數 | 上年度<br>預算數  | 科 目              | 本 年 度<br>預 算 數 | 說 明   |
|------------|-------------|------------------|----------------|---|
| 31,037,864 | 126,377,000 | 合計               | 144,809,000    |   |
|            | 3,240,000   | 服務費用             | 1,013,000      |   |
|            | 200,000     | 修理保養及保固費         | 200,000        | 較上年度預算數200,000元，無增減。  |
|            | 200,000     | 土地改良物修護費         | 200,000        | 捷運路權範圍內土地及土地改良物修護費用。  |
|            | 3,040,000   | 專業服務費            | 813,000        | 較上年度預算數3,040,000元，減少2,227,000元。   |
|            | 2,800,000   | 工程及管理諮詢服務費       | 748,000        | 捷運劍潭站屋頂懸吊系統自動化監測作業及結構安全檢視與評估。<br>本計畫為108-111年度連續性計畫，總經費為4,700,000元，除以前年度預算數2,800,000元，本年度續編列第2年經費748,000元，餘1,152,000元編列於以後年度，各年度資金需求詳如繼續性計畫分年資金需求表。 |
|            | 240,000     | 講課鐘點、稿費、出席審查及查詢費 | 65,000         | 重置基金代辦案件出席審查及查詢費。(2,500元x26人次)。   |
| 30,502,060 | 123,137,000 | 材料及用品費           | 143,796,000    |   |
| 30,502,060 | 123,137,000 | 使用材料費            | 143,796,000    | 較上年度預算數123,137,000元，增加20,659,000元。  |
| 30,502,060 | 123,137,000 | 物料               | 143,796,000    |   |
|            |             |                  | 39,239,000     | 鋼軌重置(新增)。   |
|            |             |                  | 3,059,000      | 文湖線鋼製行駛路面魚尾銲墊片。<br>本計畫為107-109年度連續性計畫，總經費為13,000,000元，除以前年度預算數5,880,000元，本年度續編列最後1年經費3,059,000元，餘4,061,000元不再編列，各年度資金需求詳如繼續性計畫分年資金需求表。              |
|            |             |                  | 38,233,000     | 電扶梯扶手帶重置(第2期)。<br>本計畫為108-109年度連續性計畫，總經費為73,150,000元，除以前年度預算數27,771,000元，本年度續編列最後1年經費38,233,000元，餘7,146,000元不再編列，各年度資金需求詳如繼續性計畫分年資金需求表。             |
|            |             |                  | 63,005,000     | 淡水、新店、板橋及南港線OTIS電扶梯階梯鏈條重置。  |



# 臺北市臺北都會區捷運固定資產重置基金

## 基金用途－捷運設備重置計畫明細表

中華民國109年度

單位：新臺幣元

| 前年度<br>決算數 | 上年度<br>預算數 | 科 目 | 本 年 度<br>預 算 數 | 說 明   |
|------------|------------|-----|----------------|---|
|            |            |     |                | 本計畫為108-109年度連續性計畫，總經費為83,489,000元，除以前年度預算數20,484,000元，本年度續編列最後1年經費63,005,000元，各年度資金需求詳如繼續性計畫分年資金需求表。 |
|            |            |     | 40,000         | 岔心組件重置(新增)。   |
|            |            |     |                | 本計畫為109-110年度連續性計畫，總經費為21,538,000元，本年度編列第1年經費40,000元，餘21,498,000元編列於以後年度，各年度資金需求詳如新興計畫分年資金需求表。        |
|            |            |     | (21,538,000)   | 總經費明細如下：  |
|            |            |     | 21,538,000     | 岔心組件重置。   |
|            |            |     | 40,000         | 特殊型基鈹重置(新增)。  |
|            |            |     |                | 本計畫為109-110年度連續性計畫，總經費為23,231,000元，本年度編列第1年經費40,000元，餘23,191,000元編列於以後年度，各年度資金需求詳如新興計畫分年資金需求表。        |
|            |            |     | (23,231,000)   | 總經費明細如下：  |
|            |            |     | 23,231,000     | 特殊型基鈹重置。  |
|            |            |     | 40,000         | 高隔振基鈹重置(新增)。  |
|            |            |     |                | 本計畫為109-110年度連續性計畫，總經費為15,770,000元，本年度編列第1年經費40,000元，餘15,730,000元編列於以後年度，各年度資金需求詳如新興計畫分年資金需求表。        |
|            |            |     | (15,770,000)   | 總經費明細如下：  |
|            |            |     | 15,770,000     | 高隔振基鈹重置。  |
|            |            |     | 40,000         | 標準型基鈹重置(新增)。  |
|            |            |     |                | 本計畫為109-110年度連續性計畫，總經費為22,800,000元，本年度編列第1年經費40,000元，餘22,760,000元編列於以後年度，各年度資金需求詳如新興計畫分年資金需求表。        |
|            |            |     | (22,800,000)   | 總經費明細如下：  |
|            |            |     | 22,800,000     | 標準型基鈹重置。  |

# 臺北市臺北都會區捷運固定資產重置基金

## 基金用途－捷運設備重置計畫明細表

中華民國109年度

單位：新臺幣元

| 前年度<br>決算數 | 上年度<br>預算數 | 科 目        | 本 年 度<br>預 算 數 | 說 明   |
|------------|------------|------------|----------------|---|
|            |            |            | 100,000        | 第三軌組件重置(新增)。  |
|            |            |            |                | 本計畫為109-110年度連續性計畫，總經費為90,159,000元，本年度編列第1年經費100,000元，餘90,059,000元編列於以後年度，各年度資金需求詳如新興計畫分年資金需求表。 |
|            |            |            | (90,159,000)   | 總經費明細如下：  |
|            |            |            | 90,159,000     | 第三軌組件重置。  |
| 77,688     |            | 稅捐及規費(強制費) |                |   |
| 77,688     |            | 消費與行為稅     |                |   |
| 77,688     |            | 印花稅        |                |   |
| 458,116    |            | 其他         |                |   |
| 458,116    |            | 其他支出       |                |   |
| 458,116    |            | 其他         |                |   |

# 臺北市臺北都會區捷運固定資產重置基金

## 基金用途—一般行政管理計畫明細表

中華民國109年度

單位：新臺幣元

| 前年度<br>決算數 | 上年度<br>預算數 | 科 目      | 本 年 度<br>預 算 數 | 說 明                              |
|------------|------------|----------|----------------|----------------------------------|
| 19,522,690 | 26,918,000 | 合計       | 29,440,000     |                                  |
| 19,344,207 | 26,558,000 | 用人費用     | 29,023,000     |                                  |
| 13,221,973 | 17,798,940 | 正式員額薪資   | 16,654,500     | 較上年度預算數17,798,940元，減少1,144,440元。 |
| 13,221,973 | 17,798,940 | 職員薪金     | 16,654,500     | 職員20人薪資。                         |
| 398,372    | 737,920    | 超時工作報酬   | 713,408        | 較上年度預算數737,920元，減少24,512元。       |
| 398,372    | 737,920    | 加班費      | 713,408        |                                  |
|            |            |          | 35,520         | 幕僚人員加班費。                         |
|            |            |          | 677,888        | 職員不休假加班費。                        |
| 3,018,487  | 4,316,256  | 獎金       | 7,272,951      | 較上年度預算數4,316,256元，增加2,956,695元。  |
| 1,606,864  | 2,340,988  | 考績獎金     | 4,413,478      | 員工考績獎金。                          |
| 1,411,623  | 1,975,268  | 其他獎金     | 2,859,473      | 職員年終工作獎金。                        |
| 1,060,200  | 1,444,872  | 退休及卹償金   | 1,440,984      | 較上年度預算數1,444,872元，減少3,888元。      |
| 1,060,200  | 1,444,872  | 職員退休及離職金 | 1,440,984      | 職員退撫基金。                          |
| 1,645,175  | 2,260,012  | 福利費      | 2,941,157      | 較上年度預算數2,260,012元，增加681,145元。    |
|            |            |          |                | 。                                |
| 1,234,803  | 1,490,112  | 分擔員工保險費  | 1,407,432      |                                  |
|            |            |          | 497,112        | 職員公保費。                           |
|            |            |          | 910,320        | 職員健保費。                           |
| 161,872    | 302,400    | 員工通勤交通費  | 302,400        | 職員上下班交通費。(630元x20人x12月x2段)。      |
|            |            |          |                | 。                                |
| 248,500    | 467,500    | 其他福利費    | 1,231,325      |                                  |
|            |            |          | 320,000        | 職員休假補助費。(16,000元x20人)。           |
|            |            |          | 96,000         | 職員健康檢查費。(96,000元x1年)。            |
|            |            |          | 286,400        | 子女教育補助費(新增)。                     |
|            |            |          | 528,925        | 喪葬補助費(新增)。                       |
| 102,290    | 166,000    | 服務費用     | 152,000        |                                  |
|            | 1,000      | 旅運費      | 1,000          | 較上年度預算數1,000元，無增減。               |
|            | 1,000      | 其他旅運費    | 1,000          | 專家學者交通費。                         |
| 14,310     | 34,000     | 印刷裝訂與廣告費 | 30,000         | 較上年度預算數34,000元，減少4,000元。         |
| 14,310     | 34,000     | 印刷及裝訂費   | 30,000         |                                  |
|            |            |          | 13,365         | 概(預)算書印製費。                       |
|            |            |          | 6,635          | 幕僚作業及決算書所需印製費。                   |

# 臺北市臺北都會區捷運固定資產重置基金

## 基金用途－一般行政管理計畫明細表

中華民國109年度

單位：新臺幣元

| 前年度<br>決算數 | 上年度<br>預算數 | 科 目              | 本 年 度<br>預 算 數 | 說 明                        |
|------------|------------|------------------|----------------|----------------------------|
|            |            |                  | 10,000         | 會計憑證之封皮（封面、封底及書背）、紙箱。      |
| 26,000     | 41,000     | 一般服務費            | 41,000         | 較上年度預算數41,000元，無增減。        |
|            | 1,000      | 佣金、匯費、經理費及手續費    | 1,000          | 基金匯入專戶之匯費。                 |
| 26,000     | 40,000     | 體育活動費            | 40,000         | 文康活動費。(2,000元x20人)。        |
| 61,980     | 90,000     | 專業服務費            | 80,000         | 較上年度預算數90,000元，減少10,000元。  |
| 61,980     | 90,000     | 講課鐘點、稿費、出席審查及查詢費 | 80,000         | 學者、專家等出席費。(2,500元x32人次)。   |
|            |            | 電腦軟體服務費          |                |                            |
| 76,193     | 194,000    | 材料及用品費           | 265,000        |                            |
| 11,928     | 19,200     | 使用材料費            | 19,200         | 較上年度預算數19,200元，無增減。        |
| 11,928     | 19,200     | 設備零件             | 19,200         | 資訊用品及零組件。                  |
| 64,265     | 174,800    | 用品消耗             | 245,800        | 較上年度預算數174,800元，增加71,000元。 |
| 46,921     | 131,672    | 辦公(事務)用品         | 134,400        |                            |
|            |            |                  | 86,400         | 職員計20人，按每人每月360元編列。        |
|            |            |                  | 48,000         | 電腦及周邊設備等所需耗材。              |
| 17,344     | 43,128     | 其他用品消耗           | 111,400        |                            |
|            |            |                  | 14,400         | 會議逾時誤餐餐盒費用等。               |
|            |            |                  | 30,240         | 電腦設備硬體維護服務費。               |
|            |            |                  | 66,500         | 電腦設備軟體維護服務費(新增)。           |
|            |            |                  | 260            | 配合預算編列至千元，增列進位數260元。       |

# 臺北市臺北都會區捷運固定資產重置基金

## 基金用途－建築及設備計畫明細表

中華民國109年度

單位：新臺幣元

| 前年度決算數      | 上年度預算數      | 科 目                            | 本年度預算數        | 說 明   |
|-------------|-------------|--------------------------------|---------------|---|
| 842,547,324 | 617,449,000 | 合計                             | 1,148,811,000 |   |
| 842,547,324 | 617,449,000 | 購建固定資產、無形資產及非理財目的之長期投資         | 1,148,811,000 |   |
| 711,940,250 | 493,656,000 | 購建固定資產                         | 1,012,222,000 |   |
|             |             | 專案計畫                           | 968,022,000   |   |
|             |             | 繼續性計畫                          | 884,855,000   |   |
|             |             | (一) 捷運淡水信義線明德站增設出入口工程          | 21,033,000    | 本工程原為108-110年度連續性工程，總工程費為24,745,000元，其中施工費24,000,000元，工程管理費745,000元，因執行進度超前修正期程為108-109年度連續性工程，除以前年度預算數3,712,000元，本年度續編列最後1年經費21,033,000元，各年度資金需求詳如繼續性計畫分年資金需求表。                  |
|             |             | 擴充改良房屋建築及設備                    | 4,595,000     |   |
|             |             |                                | 4,595,000     | 本年度所需經費   |
|             |             |                                | 4,440,000     | 施工費。  |
|             |             |                                | 155,000       | 工程管理費。  |
|             |             | 購置交通及運輸設備                      | 16,438,000    |   |
|             |             |                                | 16,438,000    | 本年度所需經費   |
|             |             |                                | 15,960,000    | 施工費。  |
|             |             |                                | 478,000       | 工程管理費。  |
|             |             | (二) 臺北捷運系統初期路網車站出入口電扶梯電梯中期改善工程 | 132,689,000   | 本工程為107-111年度連續性工程，總工程費為632,823,500元，其中施工費584,700,000元，委託技術服務費41,550,000元，工程管理費6,573,500元，除以前年度預算數84,082,000元，本年度續編列第3年經費132,689,000元，餘416,052,500元編列於以後年度，各年度資金需求詳如繼續性計畫分年資金需求表。 |
|             |             | 購置機械及設備                        | 132,689,000   |   |
|             |             |                                | 132,689,000   | 本年度所需經費   |
|             |             |                                | 4,112,000     | 委託技術服務費。  |
|             |             |                                | 127,020,000   | 施工費。  |
|             |             |                                | 1,557,000     | 工程管理費。  |
|             |             | (三) 文湖線電聯車車軸(差速器齒輪組及減速齒輪組)重置   | 7,077,000     | 本工程為108-112年度連續性工程，總工程費為94,926,000元，除以前年度預算數5,000元，本年度續編列第2年經費  |

# 臺北市臺北都會區捷運固定資產重置基金

## 基金用途－建築及設備計畫明細表

中華民國109年度

單位：新臺幣元

| 前年度決算數 | 上年度預算數 | 科 目                      | 本 年 度 預 算 數 | 說 明  |
|--------|--------|--------------------------|-------------|--|
|        |        |                          |             | 7,077,000元，84,921,000元編列於以後年度，餘2,923,000元以後年度不再編列，各年度資金需求詳如繼續性計畫分年資金需求表。   |
|        |        | 購置機械及設備                  | 7,077,000   |  |
|        |        |                          | 7,077,000   | 本年度所需經費  |
|        |        |                          | 7,077,000   | 施工費。   |
|        |        | (四) 車站站務員售票機重置案          | 14,070,000  | 本工程為108-109年度連續性工程，總工程費為17,133,000元，除以前年度預算數899,000元，本年度續編列最後1年經費14,070,000元，餘2,164,000元不再編列，各年度資金需求詳如繼續性計畫分年資金需求表。  |
|        |        | 購置機械及設備                  | 14,070,000  |  |
|        |        |                          | 14,070,000  | 本年度所需經費  |
|        |        |                          | 14,070,000  | 施工費。   |
|        |        | (五) 自動收費系統中央資料處理機電腦設備重置案 | 51,523,000  | 本工程為108-109年度連續性工程，總工程費為58,653,000元，除以前年度預算數7,130,000元，本年度續編列最後1年經費51,523,000元，各年度資金需求詳如繼續性計畫分年資金需求表。  |
|        |        | 購置機械及設備                  | 51,523,000  |  |
|        |        |                          | 51,523,000  | 本年度所需經費  |
|        |        |                          | 51,523,000  | 施工費。   |
|        |        | (六) 文湖線內湖段監視系統攝影機及錄影設備   | 27,595,000  | 本工程為107-109年度連續性工程，原總工程費為65,000,000元，其中施工費63,662,000元，工程管理費1,338,000元，經修正總工程經費為61,500,000元，其中施工費修正為60,234,000元，工程管理費修正為1,266,000元，除以前年度預算數31,905,000元，本年度續編列最後1年經費27,595,000元，餘2,000,000元不再編列，各年度資金需求詳如繼續性計畫分年資金需求表。 |
|        |        | 購置交通及運輸設備                | 27,595,000  |  |
|        |        |                          | 27,595,000  | 本年度所需經費  |
|        |        |                          | 27,036,000  | 施工費。   |
|        |        |                          | 559,000     | 工程管理費。   |

# 臺北市臺北都會區捷運固定資產重置基金

## 基金用途－建築及設備計畫明細表

中華民國109年度

單位：新臺幣元

| 前年度<br>決算數 | 上年度<br>預算數 | 科 目                                     | 本 年 度 預 算 數 | 說 明  |
|------------|------------|---|-------------|--|
|            |            | (七) 高運量301型電聯車<br>車載號誌系統重置              | 249,744,000 | 本工程為106-109年度連續性<br>工程，總工程費為559,740,000<br>元，除以前年度預算數<br>297,995,500元，本年度續編列<br>最後1年經費249,744,000元，<br>餘12,000,500元不再編列，各<br>年度資金需求詳如繼續性計畫<br>分年資金需求表。                                     |
|            |            | 購置機械及設備                                 | 249,744,000 | 本年度所需經費  |
|            |            |   | 249,744,000 | 施工費。   |
|            |            | (八) 自動售票機之工業<br>個人電腦重置案                 | 21,740,000  | 本工程為108-109年度連續性<br>工程，總工程費為39,938,000<br>元，除以前年度預算數<br>11,065,000元，本年度續編列<br>最後1年經費21,740,000元，餘<br>7,133,000元不再編列，各年度<br>資金需求詳如繼續性計畫分年<br>資金需求表。   |
|            |            | 購置機械及設備                                 | 21,740,000  | 本年度所需經費  |
|            |            |   | 21,740,000  | 施工費。   |
|            |            | (九) 高壓清洗車清洗設<br>備重置(軌道汽車)               | 21,330,000  | 本工程為108-109年度連續性<br>工程，總工程費為30,400,000<br>元，除以前年度預算數<br>1,600,000元，本年度續編列最<br>後1年經費21,330,000元，餘<br>7,470,000元不再編列，各年度<br>資金需求詳如繼續性計畫分年<br>資金需求表。  |
|            |            | 購置機械及設備                                 | 21,330,000  | 本年度所需經費  |
|            |            |   | 21,330,000  | 施工費。   |
|            |            | (十) 捷運車站及機廠污<br>水設備銜接衛生下水道系<br>統工程(第七期) | 14,142,000  | 本工程為108-109年度連續性<br>工程，總工程費為15,471,000<br>元，其中施工費13,672,000元<br>，委託技術服務費1,374,000元<br>，工程管理費425,000元，除以<br>前年度預算數1,329,000元，本<br>年度續編列最後1年經費<br>14,142,000元，各年度資金需<br>求詳如繼續性計畫分年資金需<br>求表。 |
|            |            | 購置機械及設備                                 | 14,142,000  | 本年度所需經費  |
|            |            |   | 14,142,000  | 施工費。   |
|            |            |   | 13,172,000  | 委託技術服務費。   |
|            |            |   | 560,000     |  |

# 臺北市臺北都會區捷運固定資產重置基金

## 基金用途－建築及設備計畫明細表

中華民國109年度

單位：新臺幣元

| 前年度<br>決算數 | 上年度<br>預算數 | 科 目                         | 本 年 度 預 算 數 | 說 明   |
|------------|------------|-----------------------------|-------------|---|
|            |            |                             | 410,000     | 工程管理費。  |
|            |            | (十一) 文湖線號誌系統<br>光纖模組採購案     | 30,420,000  | 本工程為108-110年度連續性工程，總工程費為46,930,000元，除以前年度預算數1,440,000元，本年度續編列第2年經費30,420,000元，餘15,070,000元編列於以後年度，各年度資金需求詳如繼續性計畫分年資金需求表。                                  |
|            |            | 購置機械及設備                     | 30,420,000  |   |
|            |            |                             | 30,420,000  | 本年度所需經費   |
|            |            |                             | 30,420,000  | 施工費。  |
|            |            | (十二) 秀捷主變壓器(油浸式)重置          | 50,685,000  | 本工程為108-109年度連續性工程，總工程費為81,320,000元，除以前年度預算數30,635,000元，本年度續編列最後1年經費50,685,000元，各年度資金需求詳如繼續性計畫分年資金需求表。  |
|            |            | 購置機械及設備                     | 50,685,000  |   |
|            |            |                             | 50,685,000  | 本年度所需經費   |
|            |            |                             | 50,685,000  | 施工費。  |
|            |            | (十三) 蘆洲線及新莊線<br>可程式控制器重置    | 7,623,000   | 本工程為108-110年度連續性工程，總工程費為16,672,000元，除以前年度預算數3,829,000元，本年度續編列第2年經費7,623,000元，餘5,220,000元編列於以後年度，各年度資金需求詳如繼續性計畫分年資金需求表。                                    |
|            |            | 購置機械及設備                     | 7,623,000   |   |
|            |            |                             | 7,623,000   | 本年度所需經費   |
|            |            |                             | 7,623,000   | 施工費。  |
|            |            | (十四) 淡水、新店及小<br>南門線油壓電梯重置工程 | 28,724,000  | 本工程為108-110年度連續性工程，總工程費為55,089,000元，其中施工費53,635,000元，工程管理費1,454,000元，除以前年度預算數4,883,000元，本年度續編列第2年經費28,724,000元，餘21,482,000元編列於以後年度，各年度資金需求詳如繼續性計畫分年資金需求表。 |
|            |            | 購置機械及設備                     | 28,724,000  |   |
|            |            |                             | 28,724,000  | 本年度所需經費   |
|            |            |                             | 27,968,000  | 施工費。  |
|            |            |                             | 756,000     | 工程管理費。  |



# 臺北市臺北都會區捷運固定資產重置基金

## 基金用途－建築及設備計畫明細表

中華民國109年度

單位：新臺幣元

| 前年度決算數 | 上年度預算數 | 科 目                     | 本年度預算數     | 說 明   |
|--------|--------|-------------------------|------------|---|
|        |        | (十五) 淡水線平面段車站照明重置工程     | 7,252,000  | 本工程為108-109年度連續性工程，總工程費為13,512,000元，其中施工費13,096,000元，工程管理費416,000元，除以前年度預算數6,260,000元，本年度續編列最後1年經費7,252,000元，各年度資金需求詳如繼續性計畫分年資金需求表。                       |
|        |        | 購置機械及設備                 | 7,252,000  |   |
|        |        |                         | 7,252,000  |   |
|        |        |                         | 7,028,000  |   |
|        |        |                         | 224,000    |   |
|        |        | (十六) 淡水及新店線部分車站空調設備重置工程 | 22,524,000 |   |
|        |        | 購置機械及設備                 | 22,524,000 |   |
|        |        |                         | 22,524,000 |   |
|        |        |                         | 22,264,000 |   |
|        |        |                         | 260,000    |   |
|        |        | (十七) 板南線部分車站空調設備重置工程    | 36,727,000 | 本工程為108-110年度連續性工程，總工程費為89,680,000元，其中施工費88,404,000元，工程管理費1,276,000元，除以前年度預算數14,598,000元，本年度續編列第2年經費36,727,000元，餘38,355,000元編列以後年度，各年度資金需求詳如繼續性計畫分年資金需求表。 |
|        |        | 購置機械及設備                 | 19,114,000 |   |
|        |        |                         | 19,114,000 |   |
|        |        |                         | 18,840,000 |   |
|        |        |                         | 274,000    |   |
|        |        | 購置雜項設備                  | 17,613,000 |   |
|        |        |                         | 17,613,000 |   |
|        |        |                         | 17,365,000 |   |
|        |        |                         | 248,000    |   |
|        |        | (十八) 中和線部分車站空調設備重置工程    | 47,794,000 |   |
|        |        |                         |            |   |

# 臺北市臺北都會區捷運固定資產重置基金

## 基金用途－建築及設備計畫明細表

中華民國109年度

單位：新臺幣元

| 前年度<br>決算數 | 上年度<br>預算數 | 科 目                             | 本 年 度 預 算 數 | 說 明   |
|------------|------------|---------------------------------|-------------|---|
|            |            |                                 |             | 元，工程管理費473,600元，除以前年度預算數12,303,000元，本年度續編列最後1年經費47,794,000元，各年度資金需求詳如繼續性計畫分年資金需求表。  |
|            |            | 購置機械及設備                         | 31,395,600  |   |
|            |            |                                 | 31,395,600  | 本年度所需經費   |
|            |            |                                 | 31,293,000  | 施工費。  |
|            |            |                                 | 102,600     | 工程管理費。  |
|            |            | 購置雜項設備                          | 16,398,400  |   |
|            |            |                                 | 16,398,400  | 本年度所需經費   |
|            |            |                                 | 16,330,400  | 施工費。  |
|            |            |                                 | 68,000      | 工程管理費。  |
|            |            | (十九) 高運量301型電聯車錄影系統重置           | 19,070,000  | 本工程為108-110年度連續性工程，總工程費為44,460,000元，除以前年度預算數285,000元，本年度續編列第2年經費19,070,000元，餘25,105,000元編列於以後年度，各年度資金需求詳如繼續性計畫分年資金需求表。                                      |
|            |            | 購置交通及運輸設備                       | 19,070,000  |   |
|            |            |                                 | 19,070,000  | 本年度所需經費   |
|            |            |                                 | 19,070,000  | 施工費。  |
|            |            | (二十) 中和新蘆線及南港東延段車站監視設備暨錄影系統重置工程 | 61,961,000  | 本工程為108-111年度連續性工程，總工程費為150,341,000元，其中施工費148,194,000元，工程管理費2,147,000元，除以前年度預算數4,790,000元，本年度續編列第2年經費61,961,000元，餘83,590,000元編列於以後年度，各年度資金需求詳如繼續性計畫分年資金需求表。 |
|            |            | 購置交通及運輸設備                       | 61,961,000  |   |
|            |            |                                 | 61,961,000  | 本年度所需經費   |
|            |            |                                 | 61,222,000  | 施工費。  |
|            |            |                                 | 739,000     | 工程管理費。  |
|            |            | (二十一) 木柵機廠火警受信總機及停車場泡沫管路重置工程    | 11,132,000  | 本工程為108-109年度連續性工程，總工程費為18,217,000元，其中施工費17,663,000元，工程管理費554,000元，除以前年度預算數4,125,000元，本年度續編列最後1年經費11,132,000元，餘2,960,000元不再編列，各年                            |

# 臺北市臺北都會區捷運固定資產重置基金

## 基金用途－建築及設備計畫明細表

中華民國109年度

單位：新臺幣元

| 前年度<br>決算數 | 上年度<br>預算數 | 科 目                                       | 本 年 度 預 算 數  | 說 明  |
|------------|------------|---|--------------|--|
|            |            |   |              | 度資金需求詳如繼續性計畫分<br>年資金需求表。   |
|            |            | 購置機械及設備                                   | 7,714,000    |  |
|            |            |   | 7,714,000    | 本年度所需經費  |
|            |            |   | 7,472,000    | 施工費。   |
|            |            |   | 242,000      | 工程管理費。   |
|            |            | 購置雜項設備                                    | 3,418,000    |  |
|            |            |   | 3,418,000    | 本年度所需經費  |
|            |            |   | 3,318,000    | 施工費。   |
|            |            |   | 100,000      | 工程管理費。   |
|            |            | 新興計畫                                      | 83,167,000   |  |
|            |            | （一）高運量301型電聯車<br>鋰鎳電池組重置                  | 30,875,000   | 本工程為109-110年度連續性<br>工程，總工程費為61,000,000<br>元，本年度編列第1年經費<br>30,875,000元，餘30,125,000元<br>編列以後年度，各年度資金需<br>求詳如新興計畫分年資金需求<br>表。 |
|            |            | 購置機械及設備                                   | 30,875,000   |  |
|            |            |   | 30,875,000   | 本年度所需經費  |
|            |            |   | 30,875,000   | 施工費。   |
|            |            |   | (61,000,000) | 總工程經費明細如下：   |
|            |            |   | 61,000,000   | 施工費。   |
|            |            | （二）錢幣計數系統重置<br>案                          | 8,440,000    | 本工程為109-110年度連續性<br>工程，總工程費為43,130,000<br>元，本年度編列第1年經費<br>8,440,000元，餘34,690,000元<br>編列以後年度，各年度資金需<br>求詳如新興計畫分年資金需求<br>表。  |
|            |            | 購置機械及設備                                   | 460,000      |  |
|            |            |   | 460,000      | 本年度所需經費  |
|            |            |   | 460,000      | 施工費。   |
|            |            | 購置雜項設備                                    | 7,980,000    |  |
|            |            |   | 7,980,000    | 本年度所需經費  |
|            |            |   | 7,980,000    | 施工費。   |
|            |            |   | (43,130,000) | 總工程經費明細如下：   |
|            |            |   | 43,130,000   | 施工費。   |
|            |            | （三）板橋、土城、文湖<br>、信義、松山線供電系統<br>充電器及電池組重置採購 | 4,210,000    | 本工程為109-111年度連續性<br>工程，總工程費為43,000,000<br>元，本年度編列第1年經費<br>4,210,000元，餘38,790,000元<br>編列以後年度，各年度資金需<br>求詳如新興計畫分年資金需         |

# 臺北市臺北都會區捷運固定資產重置基金

## 基金用途－建築及設備計畫明細表

中華民國109年度

單位：新臺幣元

| 前年度決算數 | 上年度預算數 | 科 目                                   | 本 年 度 預 算 數   | 說 明  |
|--------|--------|---------------------------------------|---------------|--|
|        |        | 購置機械及設備                               | 4,210,000     | 求表。  |
|        |        |                                       | 4,210,000     | 本年度所需經費  |
|        |        |                                       | 4,210,000     | 施工費。   |
|        |        |                                       | (43,000,000)  | 總工程經費明細如下：   |
|        |        |                                       | 43,000,000    | 施工費。   |
|        |        | (四) 主變電站增設22kV<br>轉供迴路開關盤重置           | 6,018,000     | 本工程為109-110年度連續性工程，總工程費為18,000,000元，本年度編列第1年經費6,018,000元，餘11,982,000元編列以後年度，各年度資金需求詳如新興計畫分年資金需求表。                                      |
|        |        | 購置機械及設備                               | 6,018,000     |  |
|        |        |                                       | 6,018,000     | 本年度所需經費  |
|        |        |                                       | 6,018,000     | 施工費。   |
|        |        |                                       | (18,000,000)  | 總工程經費明細如下：   |
|        |        |                                       | 18,000,000    | 施工費。   |
|        |        | (五) 淡水信義線車站及<br>北投機廠監視設備暨錄影<br>系統重置工程 | 10,973,000    | 本工程為109-111年度連續性工程，總工程費為160,000,000元，其中施工費157,585,000元，工程管理費2,415,000元，本年度編列第1年經費10,973,000元，餘149,027,000元編列以後年度，各年度資金需求詳如新興計畫分年資金需求表。 |
|        |        | 購置機械及設備                               | 9,876,000     |  |
|        |        |                                       | 9,876,000     | 本年度所需經費  |
|        |        |                                       | 9,662,000     | 施工費。   |
|        |        |                                       | 214,000       | 工程管理費。   |
|        |        | 購置交通及運輸設備                             | 1,097,000     |  |
|        |        |                                       | 1,097,000     | 本年度所需經費  |
|        |        |                                       | 1,073,000     | 施工費。   |
|        |        |                                       | 24,000        | 工程管理費。   |
|        |        |                                       | (160,000,000) | 總工程經費明細如下：   |
|        |        |                                       | 157,585,000   | 施工費。   |
|        |        |                                       | 2,415,000     | 工程管理費。   |
|        |        | (六) 板南線部分車站及<br>淡水站路燈、景觀燈重置<br>工程     | 9,323,000     | 本工程為109-110年度連續性工程，總工程費為36,120,000元，其中施工費35,095,000元，工程管理費1,025,000元，本年度編列第1年經費9,323,000元，餘26,797,000                                  |

# 臺北市臺北都會區捷運固定資產重置基金

## 基金用途－建築及設備計畫明細表

中華民國109年度

單位：新臺幣元

| 前年度<br>決算數 | 上年度<br>預算數 | 科 目                                | 本 年 度 預 算 數   | 說 明   |  |
|------------|------------|------------------------------------|---------------|---|--|
|            |            | 購置機械及設備                            | 9,323,000     | 元編列以後年度，各年度資金需求詳如新興計畫分年資金需求表。   |  |
|            |            |                                    | 9,323,000     |   | 本年度所需經費  |
|            |            |                                    | 9,060,000     |   | 施工費。   |
|            |            |                                    | 263,000       |   | 工程管理費。   |
|            |            |                                    | (36,120,000)  |   | 總工程經費明細如下：   |
|            |            |                                    | 35,095,000    |   | 施工費。   |
|            |            |                                    | 1,025,000     |   | 工程管理費。   |
|            |            | (七) 文湖線木柵段部分<br>車站空調設備重置工程         | 5,281,000     |   | 本工程為109-110年度連續性工程，總工程費為26,120,000元，其中施工費25,345,000元，工程管理費775,000元，本年度編列第1年經費5,281,000元，餘20,839,000元編列以後年度，各年度資金需求詳如新興計畫分年資金需求表。 |
|            |            | 購置機械及設備                            | 5,281,000     |   |  |
|            |            |                                    | 5,281,000     |   | 本年度所需經費  |
|            |            |                                    | 5,103,000     | 施工費。  |  |
|            |            |                                    | 178,000       | 工程管理費。  |  |
|            |            |                                    | (26,120,000)  | 總工程經費明細如下：  |  |
|            |            |                                    | 25,345,000    | 施工費。  |  |
|            |            |                                    | 775,000       | 工程管理費。  |  |
|            |            | (八) 捷運文湖線雜散電<br>流防制改善工程            | 1,281,000     | 本工程為109-112年度連續性工程，總工程費為166,500,000元，其中施工費163,713,000元，工程管理費2,787,000元，本年度編列第1年經費1,281,000元，餘165,219,000元編列以後年度，各年度資金需求詳如新興計畫分年資金需求表。 |  |
|            |            | 購置機械及設備                            | 1,281,000     |   |  |
|            |            |                                    | 1,281,000     | 本年度所需經費   |  |
|            |            |                                    | 1,238,000     | 施工費。  |  |
|            |            |                                    | 43,000        | 工程管理費。  |  |
|            |            |                                    | (166,500,000) | 總工程經費明細如下：  |  |
|            |            |                                    | 163,713,000   | 施工費。  |  |
|            |            |                                    | 2,787,000     | 工程管理費。  |  |
|            |            | (九) 新店線廠站及台大<br>醫院站火警、排煙系統重<br>置工程 | 6,766,000     | 本工程為109-111年度連續性工程，總工程費為55,984,000元，其中施工費54,540,000   |  |

# 臺北市臺北都會區捷運固定資產重置基金

## 基金用途－建築及設備計畫明細表

中華民國109年度

單位：新臺幣元

| 前年度<br>決算數 | 上年度<br>預算數 | 科 目       | 本 年 度 預 算 數  | 說 明  |
|------------|------------|-----------|--------------|--|
|            |            | 購置交通及運輸設備 | 1,474,000    | <p>元，工程管理費1,444,000元，本年度編列第1年經費6,766,000元，餘49,218,000元編列以後年度，各年度資金需求詳如新興計畫分年資金需求表。</p> <p>本年度所需經費<br/>施工費。<br/>工程管理費。</p> <p>本年度所需經費<br/>施工費。<br/>工程管理費。</p> <p>總工程經費明細如下：<br/>施工費。<br/>工程管理費。</p> <p>高運量371型4系列電聯車冷媒壓縮機重置。<br/>371型4系列電聯車冷媒壓縮機為全密閉渦捲式壓縮機，使用第6年後故障率有明顯攀升趨勢，原廠維修手冊建議每6年更換，因無法翻修更換內部零件，且無法再藉由例行維護維持良好運轉，故障持續增加下，將直接影響電聯車可用列車數及系統可靠度，故須進行重置更新。</p> <p>車票處理機設備重置案。<br/>自動收費系統之車票處理機系統（簡稱TPS）係由工業電腦工作站搭配製票設備及印表機等組合而成，具線上站務員售票機設備對車票處理功能，為依自動收費系統需求而客製化組裝的電腦設備，自96年8月31日配合重置先行啟用至109年，已使用屆滿13年以上，因設備需每日持續長時間開機運轉，造成設備的主機板、螢幕、電路板及零組件老化現象，未來若TPS設備故障無法修復，將嚴重影響捷運車票處理製作及車票供應，故辦理重</p> |
|            |            |           | 1,474,000    |  |
|            |            |           | 1,425,000    |  |
|            |            |           | 49,000       |  |
|            |            | 購置雜項設備    | 5,292,000    |  |
|            |            |           | 5,292,000    |  |
|            |            |           | 5,153,000    |  |
|            |            |           | 139,000      |  |
|            |            | 一般建築及設備計畫 | (55,984,000) |  |
|            |            | 購置機械及設備   | 54,540,000   |  |
|            |            |           | 1,444,000    |  |
|            |            |           | 44,200,000   |  |
|            |            |           | 43,258,000   |  |
|            |            |           | 16,510,000   |  |
|            |            |           | 4,432,000    |  |

# 臺北市臺北都會區捷運固定資產重置基金

## 基金用途－建築及設備計畫明細表

中華民國109年度

單位：新臺幣元

| 前年度決算數 | 上年度預算數 | 科目 | 本年度預算數    | 說明   |
|--------|--------|----|-----------|--|
|        |        |    | 1,335,000 | 置。<br>華捷主變電站發電機冷卻水塔及附屬設備重置。<br>華捷主變電站系統發電機係當發生台電大規模停電時，提供新店線古亭站至淡水線民權西路站之緊急避難電源，因發電機啟動運轉須靠冷卻水將引擎散熱，目前冷卻水塔外箱有鏽穿滲水及內部鐵件部分鏽蝕，採取修補及除鏽措施已無法徹底解決鏽蝕問題仍有持續惡化之跡象，另因新舊冷卻水塔尺寸不同，管路須一併汰換，故辦理冷卻水塔及附屬設備重置。 |
|        |        |    | 6,279,000 | 文湖線內湖段充電機組設備重置。<br>文湖線內湖段車站充電機組設備自98年啟用已將屆12年，且因充電機組設備已停產，考量充電機組係提供捷運供電設備之48V直流控制電源，若該電源中斷，將導致低壓電力供應中斷，影響捷運系統運作及旅客服務品質，故辦理重置。  |
|        |        |    | 9,693,000 | 文湖線內湖段環控電腦設備重置。<br>文湖線內湖段環控設備於99年啟用，因重要零組件程控電腦已宣布停產，且其設備之伺服器及工作站因主機板及記憶體已停產，設備老舊故障率逐年攀升，故辦理重置。   |
|        |        |    | 1,489,000 | 堆高機(三向式)。<br>三向式推高機係用於執行庫房內高層物料架之機具物品之搬運作業，使用已逾22年，原廠本機型已停產多年各式原廠零件已無法供應，原廠零組件備品亦已停產也無備品供應，無法提供維護報價，故擬辦理重置。  |
|        |        |    | 2,256,000 | 堆高機(前負荷式)。<br>前負荷式堆高機係於執行廠內換軌備料相關作業時搬運重物時使用，使用已逾22年，原廠本機型已停產多年各式原廠零  |

# 臺北市臺北都會區捷運固定資產重置基金

## 基金用途－建築及設備計畫明細表

中華民國109年度

單位：新臺幣元

| 前年度<br>決算數 | 上年度<br>預算數 | 科 目       | 本 年 度 預 算 數 | 說 明   |
|------------|------------|-----------|-------------|---|
|            |            |           |             | 件亦無法供應，且原廠零組件備品已停產亦無備品供應，故擬辦理重置。  |
|            |            |           | 1,122,000   | 螺栓擰聚器。<br>螺栓擰聚器係用於高運量系統鋼軌更換作業時，軌道基鉸扣件螺栓之鎖緊及放鬆，使用至今已達使用年限8年，目前因機具長期使用機件各部傳動老舊密合度不佳導致效能下降，且油壓機構漏油情形經常發生，故擬重置螺栓擰聚器。  |
|            |            |           | 110,000     | 筆記型電腦<br>(27,500元x4部)。  |
|            |            |           | 32,000      | 網路及資訊周邊設備   |
|            |            | 購置交通及運輸設備 | 874,000     |   |
|            |            |           | 874,000     | 新莊線及南港東延段等站不中斷電源重置案。<br>不中斷電源設備主要於市電電力突然斷電(停電)時，可即時提供站務員售票機(PAM)、車站處理機系統(SPS)的緊急備用電源，屬安全管理的重要設備，目前設備的主控制電路板、內部零組件老化現象，蓄航效能不佳，影響旅客購票、驗票及加值等金融交易作業，故辦理重置。   |
|            |            | 購置雜項設備    | 68,000      |   |
|            |            |           | 68,000      | 捷運大樓通訊設備房冷氣機重置。<br>行政大樓15樓通訊設備房內之分離式冷氣機，屬R22(氟氯烴碳化物)非環保冷媒機種，依據行政院106年12月8日頒布之「氟氯烴消費量管理辦法」第六條第三項第(三)款規定「自中華民國109年1月1日起，禁止使用氟氯烴於冷凍冷藏、空調新生產設備及新建工程之冷媒填充」，故相關R22冷媒維修用件將於109年禁用，且因該設備主要用為無線電基地台散熱降溫使用，如設備故障將影響無線電系統，影響營運安全，基於環保法規及確保營運 |



# 臺北市臺北都會區捷運固定資產重置基金

## 基金用途－建築及設備計畫明細表

中華民國109年度

單位：新臺幣元

| 前年度決算數      | 上年度預算數                 | 科 目                                    | 本年度預算數      | 說 明  |
|-------------|------------------------|--|-------------|--|
| 130,607,074 | 950,000<br>122,843,000 | 購置無形資產                                 |             | 安全，辦理重置。   |
|             |                        | 遞延支出                                   | 136,589,000 |  |
|             |                        | 專案計畫                                   | 117,434,000 |  |
|             |                        | 繼續性計畫                                  | 80,837,000  |  |
|             |                        | (一) 唶哩岸站、萬隆站、小南門站及新店站等4站廁所重置工程         | 18,460,000  | 本工程為108-109年度連續性工程，總工程費為27,040,000元，其中施工費26,290,000元，工程管理費750,000元，除以前年度預算數8,580,000元，本年度續編列最後1年經費18,460,000元，各年度資金需求詳如繼續性計畫分年資金需求表。                     |
|             |                        | 遞延修繕房屋建築支出                             | 18,460,000  |  |
|             |                        |  | 18,460,000  | 本年度所需經費  |
|             |                        |  | 17,960,000  | 施工費。   |
|             |                        |  | 500,000     | 工程管理費。   |
|             |                        | (二) 淡水線平面段復興崗、忠義、關渡、竹圍、紅樹林等5站部分天花板更新工程 | 31,593,000  | 本工程為108-109年度連續性工程，總工程費為42,573,000元，其中施工費41,473,000元，工程管理費1,100,000元，除以前年度預算數10,980,000元，本年度續編列最後1年經費31,593,000元，各年度資金需求詳如繼續性計畫分年資金需求表。                  |
|             |                        | 遞延修繕房屋建築支出                             | 31,593,000  |  |
|             |                        |  | 31,593,000  | 本年度所需經費  |
|             |                        |  | 30,793,000  | 施工費。   |
|             |                        |  | 800,000     | 工程管理費。   |
|             |                        | (三) 捷運北投站至復興崗站高架段隔音牆更新工程               | 30,784,000  | 本工程為108-110年度連續性工程，總工程費為57,709,000元，其中施工費56,223,000元，工程管理費1,486,000元，除以前年度預算數5,550,000元，本年度續編列第2年經費30,784,000元，餘21,375,000元編列以後年度，各年度資金需求詳如繼續性計畫分年資金需求表。 |
|             |                        | 遞延修繕房屋建築支出                             | 30,784,000  |  |
|             |                        |  | 30,784,000  | 本年度所需經費  |
|             |                        |  | 29,988,000  | 施工費。   |
|             |                        |  | 796,000     | 工程管理費。   |

# 臺北市臺北都會區捷運固定資產重置基金

## 基金用途－建築及設備計畫明細表

中華民國109年度

單位：新臺幣元

| 前年度<br>決算數 | 上年度<br>預算數 | 科 目                              | 本 年 度 預 算 數  | 說 明  |
|------------|------------|----------------------------------|--------------|--|
|            |            | 新興計畫                             | 36,597,000   |  |
|            |            | (一) 紅樹林站、竹圍站、關渡站及淡水站等4站廁所重置工程    | 4,877,000    | 本工程為109-110年度連續性工程，總工程費為24,279,000元，其中施工費23,555,000元，工程管理費724,000元，本年度編列第1年經費4,877,000元，餘19,402,000元編列以後年度，各年度資金需求詳如新興計畫分年資金需求表。 |
|            |            | 遞延修繕房屋建築支出                       | 4,877,000    |  |
|            |            |                                  | 4,877,000    |  |
|            |            |                                  | 4,733,000    |  |
|            |            |                                  | 144,000      |  |
|            |            |                                  | (24,279,000) |  |
|            |            |                                  | 23,555,000   |  |
|            |            |                                  | 724,000      |  |
|            |            | (二) 中正紀念堂站月台區、通道出入口及部分大廳區天花板更新工程 | 6,720,000    |  |
|            |            | 遞延修繕房屋建築支出                       | 6,720,000    |  |
|            |            |                                  | 6,720,000    |  |
|            |            |                                  | 6,500,000    |  |
|            |            |                                  | 220,000      |  |
|            |            |                                  | (40,200,000) |  |
|            |            |                                  | 39,080,000   |  |
|            |            |                                  | 1,120,000    |  |
|            |            | (三) 捷運文湖線木柵段隔音牆改善工程              | 25,000,000   |  |
|            |            | 遞延修繕房屋建築支出                       | 25,000,000   |  |
|            |            |                                  | 25,000,000   |  |
|            |            |                                  | 24,605,200   |  |

# 臺北市臺北都會區捷運固定資產重置基金

## 基金用途－建築及設備計畫明細表

中華民國109年度

單位：新臺幣元

| 前年度<br>決算數 | 上年度<br>預算數 | 科 目                     | 本 年 度 預 算 數   | 說 明  |
|------------|------------|-------------------------|---|--|
|            |            | 一般建築及設備計畫<br>遞延修繕房屋建築支出 | 394,800<br>(73,500,000)<br>72,877,500<br>622,500<br>19,155,000<br>19,155,000<br>19,155,000<br>19,155,000<br>18,573,000<br>582,000 | <p>工程管理費。</p> <p>總工程經費明細如下：</p> <p>施工費。</p> <p>工程管理費。</p> <p>小南門站出口及古亭站通風豎井外牆包板重置工程。小南門站出口外牆瑠璃包板老化銹蝕，為避免包板持續老化銹蝕滲水而影響屋頂內部鋼材結構，透過維護手段，仍無法徹底改善其狀況，另古亭站通風豎井外牆現況金屬包板及骨架等嚴重銹蝕、隆起，有鬆動掉落之虞，影響人車安全甚鉅，且相關故障有持續擴大現象，為維護安全，擬將外牆包板全數拆除重置。</p> <p>本年度所需經費</p> <p>施工費。</p> <p>工程管理費。</p> |

本 頁 空 白

# 臺北市臺北都會區捷運固定資產重置基金

## 預計平衡表

中華民國109年12月31日

單位：新臺幣千元

| 107年(前年)<br>12月31日<br>決算數 | 科<br>目    | 109年12月31日<br>預計數 | 108年12月31日<br>預計數 | 比較增減(-)   |
|---------------------------|-----------|-------------------|-------------------|-----------|
| 42,378,765                | 資產合計      | 49,189,851        | 46,090,290        | 3,099,561 |
| 42,378,765                | 資產        | 49,189,851        | 46,090,290        | 3,099,561 |
| 42,049,119                | 流動資產      | 49,132,350        | 46,059,418        | 3,072,932 |
| 31,003,912                | 現金        | 48,199,041        | 44,942,225        | 3,256,816 |
| 31,003,912                | 銀行存款      | 48,199,041        | 44,942,225        | 3,256,816 |
| 269,335                   | 應收款項      | 927,438           | 1,111,322         | -183,884  |
| 199,666                   | 應收帳款      |                   | 183,884           | -183,884  |
| 68,023                    | 應收利息      | 927,438           | 927,438           |           |
| 1,646                     | 其他應收款     |                   |                   |           |
| 5,871                     | 存貨        | 5,871             | 5,871             |           |
| 5,871                     | 物料        | 5,871             | 5,871             |           |
| 10,770,000                | 短期貸墊款     |                   |                   |           |
| 10,770,000                | 短期貸款      |                   |                   |           |
| 329,647                   | 其他資產      | 57,501            | 30,872            | 26,629    |
| 329,647                   | 什項資產      | 57,501            | 30,872            | 26,629    |
| 329,647                   | 暫付及待結轉帳項  | 57,501            | 30,872            | 26,629    |
| 42,378,765                | 負債及基金餘額合計 | 49,189,851        | 46,090,290        | 3,099,561 |
| 1,899                     | 負債        |                   |                   |           |
| 1,899                     | 流動負債      |                   |                   |           |
| 1,899                     | 應付款項      |                   |                   |           |
| 1,899                     | 應付費用      |                   |                   |           |
| 42,376,867                | 基金餘額      | 49,189,851        | 46,090,290        | 3,099,561 |
| 42,376,867                | 基金餘額      | 49,189,851        | 46,090,290        | 3,099,561 |
| 42,376,867                | 基金餘額      | 49,189,851        | 46,090,290        | 3,099,561 |
| 42,376,867                | 累積餘額      | 49,189,851        | 46,090,290        | 3,099,561 |

註：本基金自93年度起，本固定項目分開原則，將屬長期固定帳項，包括固定資產4,670,195,764元及無形資產636,512元，另立帳類管理，未納入本表。

| 前年度<br>決算數  | 上年度<br>預算數  | 計畫別              |  | 合計            | 捷運設備重置計畫    |
|-------------|-------------|------------------|--|---------------|-------------|
|             |             | 用途別科目            |  |               |             |
| 893,107,878 | 770,744,000 | 合計               |  | 1,323,060,000 | 144,809,000 |
| 19,344,207  | 26,558,000  | 用人費用             |  | 29,023,000    |             |
| 13,221,973  | 17,798,940  | 正式員額薪資           |  | 16,654,500    |             |
| 13,221,973  | 17,798,940  | 職員薪金             |  | 16,654,500    |             |
| 398,372     | 737,920     | 超時工作報酬           |  | 713,408       |             |
| 398,372     | 737,920     | 加班費              |  | 713,408       |             |
| 3,018,487   | 4,316,256   | 獎金               |  | 7,272,951     |             |
| 1,606,864   | 2,340,988   | 考績獎金             |  | 4,413,478     |             |
| 1,411,623   | 1,975,268   | 其他獎金             |  | 2,859,473     |             |
| 1,060,200   | 1,444,872   | 退休及卹償金           |  | 1,440,984     |             |
| 1,060,200   | 1,444,872   | 職員退休及離職金         |  | 1,440,984     |             |
| 1,645,175   | 2,260,012   | 福利費              |  | 2,941,157     |             |
| 1,234,803   | 1,490,112   | 分擔員工保險費          |  | 1,407,432     |             |
| 161,872     | 302,400     | 員工通勤交通費          |  | 302,400       |             |
| 248,500     | 467,500     | 其他福利費            |  | 1,231,325     |             |
| 102,290     | 3,406,000   | 服務費用             |  | 1,165,000     | 1,013,000   |
|             | 1,000       | 旅運費              |  | 1,000         |             |
|             | 1,000       | 其他旅運費            |  | 1,000         |             |
| 14,310      | 34,000      | 印刷裝訂與廣告費         |  | 30,000        |             |
| 14,310      | 34,000      | 印刷及裝訂費           |  | 30,000        |             |
|             | 200,000     | 修理保養及保固費         |  | 200,000       | 200,000     |
|             | 200,000     | 土地改良物修護費         |  | 200,000       | 200,000     |
| 26,000      | 41,000      | 一般服務費            |  | 41,000        |             |
|             | 1,000       | 佣金、匯費、經理費及手續費    |  | 1,000         |             |
| 26,000      | 40,000      | 體育活動費            |  | 40,000        |             |
| 61,980      | 3,130,000   | 專業服務費            |  | 893,000       | 813,000     |
|             | 2,800,000   | 工程及管理諮詢服務費       |  | 748,000       | 748,000     |
| 61,980      | 330,000     | 講課鐘點、稿費、出席審查及查詢費 |  | 145,000       | 65,000      |
| 30,578,253  | 123,331,000 | 材料及用品費           |  | 144,061,000   | 143,796,000 |
| 30,513,988  | 123,156,200 | 使用材料費            |  | 143,815,200   | 143,796,000 |
| 30,502,060  | 123,137,000 | 物料               |  | 143,796,000   | 143,796,000 |

# 運固定資產重置基金

## 彙計表

109年度

單位：新臺幣元

| 一般行政管理計畫   | 建築及設備計畫       |  |  |  |  |
|------------|---------------|--|--|--|--|
| 29,440,000 | 1,148,811,000 |  |  |  |  |
| 29,023,000 |               |  |  |  |  |
| 16,654,500 |               |  |  |  |  |
| 16,654,500 |               |  |  |  |  |
| 713,408    |               |  |  |  |  |
| 713,408    |               |  |  |  |  |
| 7,272,951  |               |  |  |  |  |
| 4,413,478  |               |  |  |  |  |
| 2,859,473  |               |  |  |  |  |
| 1,440,984  |               |  |  |  |  |
| 1,440,984  |               |  |  |  |  |
| 2,941,157  |               |  |  |  |  |
| 1,407,432  |               |  |  |  |  |
| 302,400    |               |  |  |  |  |
| 1,231,325  |               |  |  |  |  |
| 152,000    |               |  |  |  |  |
| 1,000      |               |  |  |  |  |
| 1,000      |               |  |  |  |  |
| 30,000     |               |  |  |  |  |
| 30,000     |               |  |  |  |  |
| 41,000     |               |  |  |  |  |
| 1,000      |               |  |  |  |  |
| 40,000     |               |  |  |  |  |
| 80,000     |               |  |  |  |  |
| 80,000     |               |  |  |  |  |
| 265,000    |               |  |  |  |  |
| 19,200     |               |  |  |  |  |

| 前年度<br>決算數  | 上年度<br>預算數  | 計畫別                        | 合計            | 捷運設備重置計畫 |
|-------------|-------------|----------------------------|---------------|----------|
|             |             | 用途別科目                      |               |          |
| 11,928      | 19,200      | 設備零件                       | 19,200        |          |
| 64,265      | 174,800     | 用品消耗                       | 245,800       |          |
| 46,921      | 131,672     | 辦公(事務)用品                   | 134,400       |          |
| 17,344      | 43,128      | 其他用品消耗                     | 111,400       |          |
| 842,547,324 | 617,449,000 | 購建固定資產、無形資產及非理財目的<br>之長期投資 | 1,148,811,000 |          |
| 711,940,250 | 493,656,000 | 購建固定資產                     | 1,012,222,000 |          |
|             | 3,712,000   | 擴充改良房屋建築及設備                | 4,595,000     |          |
| 348,129,309 | 401,348,000 | 購置機械及設備                    | 828,348,600   |          |
| 343,584,984 | 65,702,000  | 購置交通及運輸設備                  | 128,509,000   |          |
| 20,225,957  | 22,894,000  | 購置雜項設備                     | 50,769,400    |          |
|             | 950,000     | 購置無形資產                     |               |          |
|             | 950,000     | 購置電腦軟體                     |               |          |
| 130,607,074 | 122,843,000 | 遞延支出                       | 136,589,000   |          |
| 130,607,074 | 122,843,000 | 遞延修繕房屋建築支出                 | 136,589,000   |          |
| 77,688      |             | 稅捐及規費(強制費)                 |               |          |
| 77,688      |             | 消費與行為稅                     |               |          |
| 77,688      |             | 印花稅                        |               |          |
| 458,116     |             | 其他                         |               |          |
| 458,116     |             | 其他支出                       |               |          |
| 458,116     |             | 其他                         |               |          |



# 運固定資產重置基金

## 彙計表

109年度

單位：新臺幣元

| 一般行政管理計畫 | 建築及設備計畫       |  |  |  |  |
|----------|---------------|--|--|--|--|
| 19,200   |               |  |  |  |  |
| 245,800  |               |  |  |  |  |
| 134,400  |               |  |  |  |  |
| 111,400  |               |  |  |  |  |
|          | 1,148,811,000 |  |  |  |  |
|          | 1,012,222,000 |  |  |  |  |
|          | 4,595,000     |  |  |  |  |
|          | 828,348,600   |  |  |  |  |
|          | 128,509,000   |  |  |  |  |
|          | 50,769,400    |  |  |  |  |
|          |               |  |  |  |  |
|          | 136,589,000   |  |  |  |  |
|          | 136,589,000   |  |  |  |  |

# 臺北市臺北都會區捷運固定資產重置基金

## 員工人數彙計表

中華民國109年度

單位：人

| 計 畫 及 項 目  | 上年度最高可<br>進用員額數 | 本年度<br>增減(-)數 | 本年度最高可<br>進用員額數 | 說 明 |
|------------|-----------------|---------------|-----------------|-----|
| 合計         | 20              |               | 20              |     |
| 一般行政管理計畫部分 | 20              |               | 20              |     |
| 正式職員       | 20              |               | 20              |     |

註：1.本表不包含臨時工員人數。

2.本表臨時職員係指奉准有案之約聘僱人員。

本 頁 空 白

| 計畫及項目        | 合計         | 正式<br>員額<br>薪資 | 聘僱<br>人員<br>薪資 | 超時<br>工作<br>報酬 | 津貼 | 獎 金  |           |           |
|--------------|------------|----------------|----------------|----------------|----|------|-----------|-----------|
|              |            |                |                |                |    | 年終獎金 | 考績獎金      | 其他        |
| 合計           | 29,023,000 | 16,654,500     |                | 713,408        |    |      | 4,413,478 | 2,859,473 |
| 一般行政管<br>理計畫 | 29,023,000 | 16,654,500     |                | 713,408        |    |      | 4,413,478 | 2,859,473 |
| 職員           | 29,023,000 | 16,654,500     |                | 713,408        |    |      | 4,413,478 | 2,859,473 |

註：本表不包含臨時工員薪津。

# 運固定資產重置基金

## 彙計表

109年度

單位：新臺幣元

| 退休及卹償金    |     | 資遣費 | 福 利 費     |           |           |             |           | 提繳費 | 兼任<br>人員<br>用人<br>費用 |
|-----------|-----|-----|-----------|-----------|-----------|-------------|-----------|-----|----------------------|
| 退休金       | 卹償金 |     | 分擔<br>保險費 | 傷病<br>醫藥費 | 提撥<br>福利金 | 員工通勤<br>交通費 | 其他        |     |                      |
| 1,440,984 |     |     | 1,407,432 |           |           | 302,400     | 1,231,325 |     |                      |
| 1,440,984 |     |     | 1,407,432 |           |           | 302,400     | 1,231,325 |     |                      |
| 1,440,984 |     |     | 1,407,432 |           |           | 302,400     | 1,231,325 |     |                      |

# 臺北市臺北都會區捷運固定資產重置基金

## 單位（或計畫）成本分析表

中華民國109年度

單位：新臺幣千元

| 計 畫 別    | 單 位 | 單位成本(元)或<br>平均利(費)率 | 數 量 | 預 算 數     | 說 明  |
|----------|-----|---------------------|-----|-----------|--|
| 合計       |     |                     |     | 1,323,060 |  |
| 捷運設備重置計畫 |     |                     |     | 144,809   | 本基金所執行之業務計畫，均係辦理各項捷運系統設備之重置工程及相關行政作業，故無法具體衡量數量與單位成本。 |
| 一般行政管理計畫 |     |                     |     | 29,440    |  |
| 建築及設備計畫  |     |                     |     | 1,148,811 |  |
|          |     |                     |     |           |  |

# 臺北市臺北都會區捷運固定資產重置基金

## 5年來主要業務計畫分析表

中華民國109年度

單位：新臺幣千元

| 年度及項目         | 單位 | 數量 | 單位成本(元)或平均利(費)率 | 金額        | 說明  |
|---------------|----|----|-----------------|-----------|---|
| (本)年度預算數      |    |    |                 |           |   |
| 捷運設備重置計畫      |    |    |                 | 144,809   | 本基金所執行之業務計畫，均係辦理各項捷運系統設備之重置工程，故無法具體衡量數量與單位成本。 |
| 辦理捷運系統設施、設備重置 |    |    |                 | 1,148,811 |   |
| (上)年度預算數      |    |    |                 |           |   |
| 捷運設備重置計畫      |    |    |                 | 126,377   |   |
| 辦理捷運系統設施、設備重置 |    |    |                 | 617,449   |   |
| (前)年度決算數      |    |    |                 |           |   |
| 捷運設備重置計畫      |    |    |                 | 31,038    |   |
| 辦理捷運系統設施、設備重置 |    |    |                 | 842,547   |   |
| (106)年度決算數    |    |    |                 |           |   |
| 捷運設備重置計畫      |    |    |                 | 31,007    |   |
| 辦理捷運系統設施、設備重置 |    |    |                 | 1,532,212 |   |
| (105)年度決算數    |    |    |                 |           |   |
| 捷運設備重置計畫      |    |    |                 | 40,715    |   |
| 辦理捷運系統設施、設備重置 |    |    |                 | 975,640   |   |

| 計畫、項目<br>及計畫期間   | 計畫內容                                | 全程計畫<br>總金額   | 分 年         |               |
|--|-------------------------------------|---------------|-------------|---------------|
|  |                                     |               | 以前年度<br>預算數 | 109年度         |
| 合計   |                                     | 2,442,112,500 | 611,195,500 | 1,070,737,000 |
| 建築及設備計畫  |                                     | 2,267,773,500 | 554,260,500 | 965,692,000   |
| 專案計畫   |                                     | 2,267,773,500 | 554,260,500 | 965,692,000   |
| (一) 捷運淡水信義線<br>明德站增設出入口工程<br>(108-109年度)               | 明德站增設出入口1座                          | 24,745,000    | 3,712,000   | 21,033,000    |
| (二) 臺北捷運系統初期<br>路網車站出入口電扶梯<br>電梯中期改善工程<br>(107-111年度)  | 臺北捷運系統初期路網車<br>站出入口電扶梯電梯中期<br>改善工程  | 632,823,500   | 84,082,000  | 132,689,000   |
| (三) 文湖線電聯車車<br>軸(差速器齒輪組及減速<br>齒輪組)重置<br>(108-112年度)    | 文湖線電聯車車軸(差速<br>器齒輪組及減速齒輪組)<br>重置    | 94,926,000    | 5,000       | 7,077,000     |
| (四) 車站站務員售票<br>機重置案<br>(108-109年度)                     | 車站站務員售票機重置案                         | 17,133,000    | 899,000     | 14,070,000    |
| (五) 自動收費系統中<br>央資料處理機電腦設備<br>重置案<br>(108-109年度)        | 自動收費系統中央資料處<br>理機電腦設備重置案            | 58,653,000    | 7,130,000   | 51,523,000    |
| (六) 文湖線內湖段監<br>視系統攝影機及錄影設<br>備<br>(107-109年度)          | 文湖線內湖段監視系統攝<br>影機及錄影設備              | 61,500,000    | 31,905,000  | 27,595,000    |
| (七) 高運量301型電<br>聯車車載號誌系統重置<br>(106-109年度)              | 高運量301型電聯車車載<br>號誌系統重置              | 559,740,000   | 297,995,500 | 249,744,000   |
| (八) 自動售票機之工<br>業個人電腦重置案<br>(108-109年度)                 | 自動售票機之工業個人電<br>腦重置案                 | 39,938,000    | 11,065,000  | 21,740,000    |
| (九) 高壓清洗車清洗<br>設備重置(軌道汽車)<br>(108-109年度)               | 高壓清洗車清洗設備重置<br>(軌道汽車)               | 30,400,000    | 1,600,000   | 21,330,000    |
| (十) 捷運車站及機廠<br>污水設備銜接衛生下水<br>道系統工程(第七期)<br>(108-109年度) | 捷運車站及機廠污水設備<br>銜接衛生下水道系統工程<br>(第七期) | 15,471,000    | 1,329,000   | 14,142,000    |
| (十一) 文湖線號誌系<br>統光纖模組採購案<br>(108-110年度)                 | 文湖線號誌系統光纖模組<br>採購案                  | 46,930,000    | 1,440,000   | 30,420,000    |
| (十二) 秀捷主變壓器<br>(油浸式)重置<br>(108-109年度)                  | 秀捷主變壓器(油浸式)重<br>置                   | 81,320,000    | 30,635,000  | 50,685,000    |
| (十三) 蘆洲線及新莊<br>線可程式控制器重置<br>(108-110年度)                | 蘆洲線及新莊線可程式控<br>制器重置                 | 16,672,000    | 3,829,000   | 7,623,000     |
| (十四) 淡水、新店及<br>小南門線油壓電梯重置                              | 淡水、新店及小南門線油<br>壓電梯重置工程              | 55,089,000    | 4,883,000   | 28,724,000    |



# 運固定資產重置基金

## 年資金需求表

109年度

單位：新臺幣元

| 資 金 需 求 表   |             |            |       |         | 備 註                  |
|-------------|-------------|------------|-------|---------|----------------------|
| 110年度       | 111年度       | 112年度      | 113年度 | 114年度以後 |                      |
| 559,281,000 | 124,734,500 | 28,307,000 |       |         |                      |
| 558,993,000 | 123,870,500 | 28,307,000 |       |         |                      |
| 558,993,000 | 123,870,500 | 28,307,000 |       |         |                      |
| 352,769,000 | 63,283,500  |            |       |         |                      |
| 28,307,000  | 28,307,000  | 28,307,000 |       |         | 餘2,923,000元以後年度不再編列。 |
|             |             |            |       |         | 餘2,164,000元不再編列。     |
|             |             |            |       |         | 餘2,000,000元不再編列。     |
|             |             |            |       |         | 餘12,000,500元不再編列。    |
|             |             |            |       |         | 餘7,133,000元不再編列。     |
|             |             |            |       |         | 餘7,470,000元不再編列。     |
| 15,070,000  |             |            |       |         |                      |
| 5,220,000   |             |            |       |         |                      |
| 21,482,000  |             |            |       |         |                      |

| 計畫、項目<br>及計畫期間  | 計畫內容   | 全程計畫<br>總金額   | 分 年   |   |
|---|--|---|---|---|
|   |  |   | 以前年度<br>預算數   | 109年度   |
| 工程<br>(108-110年度)<br>(十五)淡水線平面段<br>車站照明重置工程<br>(108-109年度)<br>(十六)淡水及新店線<br>部分車站空調設備重置<br>工程<br>(108-109年度)<br>(十七)板南線部分車<br>站空調設備重置工程<br>(108-110年度)<br>(十八)中和線部分車<br>站空調設備重置工程<br>(108-109年度)<br>(十九)高運量301型電<br>聯車錄影系統重置<br>(108-110年度)<br>(二十)中和新蘆線及<br>南港東延段車站監視設<br>備暨錄影系統重置工程<br>(108-111年度)<br>(二十一)木柵機廠火<br>警受信總機及停車場泡<br>沫管路重置工程<br>(108-109年度)<br>(二十二)唎哩岸站、<br>萬隆站、小南門站及新<br>店站等4站廁所重置工程<br>(108-109年度)<br>(二十三)淡水線平面<br>段復興崗、忠義、關渡<br>、竹圍、紅樹林等5站部<br>分天花板更新工程<br>(108-109年度)<br>(二十四)捷運北投站<br>至復興崗站高架段隔音<br>牆更新工程<br>(108-110年度) | 淡水線平面段車站照明重<br>置工程<br>淡水及新店線部分車站空<br>調設備重置工程<br>板南線部分車站空調設備<br>重置工程<br>中和線部分車站空調設備<br>重置工程<br>高運量301型電聯車錄影<br>系統重置<br>中和新蘆線及南港東延段<br>車站監視設備暨錄影系統<br>重置工程<br>木柵機廠火警受信總機及<br>停車場泡沫管路重置工程<br>唎哩岸站、萬隆站、小南<br>門站及新店站等4站廁所<br>重置工程<br>淡水線平面段復興崗、忠<br>義、關渡、竹圍、紅樹林<br>等5站部分天花板更新工<br>程<br>捷運北投站至復興崗站高<br>架段隔音牆更新工程 | 13,512,000<br>28,804,000<br>89,680,000<br>60,097,000<br>44,460,000<br>150,341,000<br>18,217,000<br>27,040,000<br>42,573,000<br>57,709,000 | 6,260,000<br>6,280,000<br>14,598,000<br>12,303,000<br>285,000<br>4,790,000<br>4,125,000<br>8,580,000<br>10,980,000<br>5,550,000 | 7,252,000<br>22,524,000<br>36,727,000<br>47,794,000<br>19,070,000<br>61,961,000<br>11,132,000<br>18,460,000<br>31,593,000<br>30,784,000 |
| 其他業務計畫  |  | 174,339,000   | 56,935,000  | 105,045,000   |
| 文湖線鋼製行駛路面魚尾<br>鈹墊片<br>(107-109年度)<br>捷運劍潭站屋頂懸吊系統<br>自動化監測作業及結構安<br>全檢視與評估<br>(108-111年度)<br>淡水、新店、板橋及南港<br>線OTIS電扶梯踏階鏈條重<br>置   | 文湖線鋼製行駛路面魚尾<br>鈹墊片<br>捷運劍潭站屋頂懸吊系統<br>自動化監測作業及結構安<br>全檢視與評估<br>淡水、新店、板橋及南港<br>線OTIS電扶梯踏階鏈條重<br>置  | 13,000,000<br>4,700,000<br>83,489,000   | 5,880,000<br>2,800,000<br>20,484,000  | 3,059,000<br>748,000<br>63,005,000  |

# 運固定資產重置基金

## 年資金需求表

109年度

單位：新臺幣元

| 資 金 需 求 表  |            |       |       |         | 備 註              |
|------------|------------|-------|-------|---------|------------------|
| 110年度      | 111年度      | 112年度 | 113年度 | 114年度以後 |                  |
| 38,355,000 |            |       |       |         |                  |
| 25,105,000 |            |       |       |         |                  |
| 51,310,000 | 32,280,000 |       |       |         |                  |
| 21,375,000 |            |       |       |         |                  |
| 288,000    | 864,000    |       |       |         |                  |
| 288,000    | 864,000    |       |       |         |                  |
|            |            |       |       |         | 餘2,960,000元不再編列。 |
|            |            |       |       |         | 餘4,061,000元不再編列。 |

| 計畫、項目<br>及計畫期間                              | 計畫內容          | 全程計畫<br>總金額 | 分 年         |            |
|---|---------------|-------------|-------------|------------|
|   |               |             | 以前年度<br>預算數 | 109年度      |
| (108-109年度)<br>電扶梯扶手帶重置(第2期)<br>(108-109年度) | 電扶梯扶手帶重置(第2期) | 73,150,000  | 27,771,000  | 38,233,000 |

# 運固定資產重置基金

## 年資金需求表

109年度

單位：新臺幣元

| 資 金 需 求 表 |       |       |       |         | 備 註              |
|-----------|-------|-------|-------|---------|------------------|
| 110年度     | 111年度 | 112年度 | 113年度 | 114年度以後 |                  |
|           |       |       |       |         | 餘7,146,000元不再編列。 |

| 計畫、項目<br>及計畫期間  | 計畫內容                                   | 全程計畫<br>總金額 | 分 年         |             |
|---|--|-------------|-------------|-------------|
|   |  |             | 109年度       | 110年度       |
| 合計  |  | 921,331,000 | 120,024,000 | 533,391,000 |
| 建築及設備計畫   |  | 747,833,000 | 119,764,000 | 360,153,000 |
| 專案計畫  |  | 747,833,000 | 119,764,000 | 360,153,000 |
| (一) 高運量301型電<br>聯車鋁鎳電池組重置<br>(109-110年度)                      | 高運量301型電聯車鋁鎳電池組<br>重置                  | 61,000,000  | 30,875,000  | 30,125,000  |
| (二) 錢幣計數系統<br>重置案<br>(109-110年度)                              | 錢幣計數系統重置案                              | 43,130,000  | 8,440,000   | 34,690,000  |
| (三) 板橋、土城、<br>文湖、信義、松山線<br>供電系統充電器及電<br>池組重置採購<br>(109-111年度) | 板橋、土城、文湖、信義、松<br>山線供電系統充電器及電池組<br>重置採購 | 43,000,000  | 4,210,000   | 22,957,000  |
| (四) 主變電站增設<br>22kV轉供迴路開關盤<br>重置<br>(109-110年度)                | 主變電站增設22kV轉供迴路開<br>關盤重置                | 18,000,000  | 6,018,000   | 11,982,000  |
| (五) 淡水信義線車<br>站及北投機廠監視設<br>備暨錄影系統重置工<br>程<br>(109-111年度)      | 淡水信義線車站及北投機廠監<br>視設備暨錄影系統重置工程          | 160,000,000 | 10,973,000  | 70,740,000  |
| (六) 板南線部分車<br>站及淡水站路燈、景<br>觀燈重置工程<br>(109-110年度)              | 板南線部分車站及淡水站路燈<br>、景觀燈重置工程              | 36,120,000  | 9,323,000   | 26,797,000  |
| (七) 文湖線木柵段<br>部分車站空調設備重<br>置工程<br>(109-110年度)                 | 文湖線木柵段部分車站空調設<br>備重置工程                 | 26,120,000  | 5,281,000   | 20,839,000  |
| (八) 捷運文湖線雜<br>散電流防制改善工<br>程<br>(109-112年度)                    | 捷運文湖線雜散電流防制改善<br>工程                    | 166,500,000 | 1,281,000   | 31,487,000  |
| (九) 新店線廠站及<br>台大醫院站火警、排<br>煙系統重置工程<br>(109-111年度)             | 新店線廠站及台大醫院站火警<br>、排煙系統重置工程             | 55,984,000  | 6,766,000   | 32,654,000  |
| (十) 紅樹林站、竹<br>圍站、關渡站及淡水<br>站等4站廁所重置工<br>程<br>(109-110年度)      | 紅樹林站、竹圍站、關渡站及<br>淡水站等4站廁所重置工程          | 24,279,000  | 4,877,000   | 19,402,000  |
| (十一) 中正紀念堂<br>站月台區、通道出<br>入口及部分大廳區天花<br>板更新工程<br>(109-110年度)  | 中正紀念堂站月台區、通道出<br>入口及部分大廳區天花板更新<br>工程   | 40,200,000  | 6,720,000   | 33,480,000  |
| (十二) 捷運文湖線<br>木柵段隔音牆改善工<br>程                                  | 捷運文湖線木柵段隔音牆改善<br>工程                    | 73,500,000  | 25,000,000  | 25,000,000  |

# 運固定資產重置基金

## 資金需求表

109年度

單位：新臺幣元

| 資 金 需 求 表   |            |       |         | 備 註 |
|-------------|------------|-------|---------|-----|
| 111年度       | 112年度      | 113年度 | 114年度以後 |     |
| 217,486,000 | 50,430,000 |       |         |     |
| 217,486,000 | 50,430,000 |       |         |     |
| 217,486,000 | 50,430,000 |       |         |     |
| 15,833,000  |            |       |         |     |
| 78,287,000  |            |       |         |     |
| 83,302,000  | 50,430,000 |       |         |     |
| 16,564,000  |            |       |         |     |
| 23,500,000  |            |       |         |     |

| 計畫、項目<br>及計畫期間                 | 計畫內容    | 全程計畫<br>總金額 | 分 年     |             |
|--------------------------------|---------|-------------|---------|-------------|
|                                |         |             | 109年度   | 110年度       |
| 程<br>(109-111年度)<br>其他業務計畫     |         | 173,498,000 | 260,000 | 173,238,000 |
| (一) 岔心組件重置<br>(109-110年度)      | 岔心組件重置  | 21,538,000  | 40,000  | 21,498,000  |
| (二) 特殊型基鈹重<br>置<br>(109-110年度) | 特殊型基鈹重置 | 23,231,000  | 40,000  | 23,191,000  |
| (三) 高隔振基鈹重<br>置<br>(109-110年度) | 高隔振基鈹重置 | 15,770,000  | 40,000  | 15,730,000  |
| (四) 標準型基鈹重<br>置<br>(109-110年度) | 標準型基鈹重置 | 22,800,000  | 40,000  | 22,760,000  |
| (五) 第三軌組件重<br>置<br>(109-110年度) | 第三軌組件重置 | 90,159,000  | 100,000 | 90,059,000  |



# 運固定資產重置基金

## 資金需求表

109年度

單位：新臺幣元

| 資 金 需 求 表 |       |       |         | 備 註 |
|-----------|-------|-------|---------|-----|
| 111年度     | 112年度 | 113年度 | 114年度以後 |     |
|           |       |       |         |     |

# 臺北市臺北都會區捷運固定資產重置基金

## 資本資產明細表

中華民國109年度

單位：新臺幣千元

| 項 目         | 取得成本<br>(期初餘額) | 以前年度<br>累計折舊/<br>長期投資<br>評 價 | 本 年 度 變 動 |    |           |            | 本年度累計折<br>舊/長期投資<br>評價變動數 | 期末餘額      |              |
|-------------|----------------|------------------------------|-----------|----|-----------|------------|---------------------------|-----------|--------------|
|             |                |                              | 增加        |    | 減少        |            |                           |           | 主要增減<br>原因說明 |
|             |                |                              | 金額        | 類型 | 金額        | 類型         |                           |           |              |
| 合計          | 14,575,668     | 8,658,413                    | 2,032,225 |    | 1,083,024 |            | 2,195,623                 | 4,670,832 |              |
| 土地改良物       | 636,340        | 491,468                      |           |    |           |            | 87,620                    | 57,252    |              |
| 房屋及建築       | 85,584         | 26,232                       | 8,307     | 增置 |           |            | 8,645                     | 59,014    |              |
| 機械及設備       | 8,143,580      | 5,138,671                    | 899,392   | 增置 | 16,068    | 報廢         | 1,289,783                 | 2,598,451 |              |
| 交通及運輸<br>設備 | 4,247,962      | 2,225,991                    | 76,812    | 增置 | 44,662    | 報廢         | 675,386                   | 1,378,734 |              |
| 雜項設備        | 947,200        | 776,051                      | 35,491    | 增置 | 2,057     | 報廢         | 134,189                   | 70,394    |              |
| 購建中固定<br>資產 | 514,131        |                              | 1,012,222 | 增置 | 1,020,003 | 其他         |                           | 506,350   |              |
| 電腦軟體        | 872            |                              |           |    | 235       | 無形資<br>產攤銷 |                           | 637       |              |

# 臺北市臺北都會區捷運固定資產重置基金

## 臺北市臺北都會區捷運固定資產重置基金收支保管及運用自治條例

中華民國 101 年 4 月 25 日

臺北市議會第 11 屆第 3 次定期大會第 5 次會議三讀通過

- 第一條 臺北市為推展臺北都會區大眾捷運系統（以下簡稱捷運系統）之重置，以促進捷運系統穩定健全之發展，提升捷運服務水準，特設置臺北市臺北都會區捷運固定資產重置基金（以下簡稱本基金），並依預算法第九十六條第二項準用第二十一條規定，制定本自治條例。
- 第二條 本基金為預算法第四條第一項第二款第五目所定之特別收入基金，由捷運系統各級出資政府共同設置。
- 第三條 本基金以臺北市政府（以下簡稱市政府）為主管機關；市政府捷運工程局為管理機關。  
市政府為收支、保管及運用本基金，應設臺北市臺北都會區捷運固定資產重置基金管理委員會（以下簡稱管理委員會）。
- 第四條 本自治條例用詞定義如下：  
一 重置：指機電系統設備之汰舊換新及土建設施為維持原設計功能與確保安全所為之維修、改善。  
二 機電系統設備：指與捷運營運相關之機械、交通與運輸及雜項等設備。  
三 土建設施：指與捷運營運相關之土木或建築結構體及該結構體附屬設施。
- 第五條 本基金之資金來源如下：  
一 捷運系統相關設施、設備之租金收入。  
二 依預算程序撥充之款項收入。  
三 捐贈收入。  
四 本基金之孳息收入。  
五 對外舉借之款項。  
六 其他有關收入。
- 第六條 本基金之資金用途如下：  
一 重置支出。  
二 償還對外舉借款項之本息。  
三 管理本基金所需之費用支出。  
四 從事本國各級政府公債、國庫券、銀行可轉讓定期存單及其他短期票券，或經政府核准成立，具信用評等之債券型基金等短期投資支出。
- 第七條 本基金之收入及支出程序如下：  
一 收入程序：依第五條規定收入之款項，撥入本基金專戶收帳。  
二 支出程序：依第六條規定支出款項，由管理機關依年度預算程序撥用。
- 第八條 本基金之資金應於市庫代理銀行設置專戶存儲。
- 第九條 捷運系統營運機構應擬訂重置計畫，送請管理委員會審議後，由管理機關依預算程序辦理。  
前項計畫執行之相關作業，管理機關得委託捷運系統營運機構辦理。
- 第十條 管理機關或捷運系統營運機構，每季應定期向管理委員會陳報辦理財產重置之執行情形。

# 臺北市臺北都會區捷運固定資產重置基金

## 臺北市臺北都會區捷運固定資產重置基金收支保管及運用自治條例

第十一條 本基金資金不敷支出時，由捷運系統各級出資政府按出資比例，依預算程序提撥或由本基金對外舉借。

前項舉借應由管理機關擬訂計畫，經管理委員會審議後，依預算程序辦理。

第十二條 本基金應編列附屬單位預算。

前項預算之編製與執行、決算之編造及會計事務之處理，應依預算法、會計法、決算法及相關法規規定辦理。

第十三條 本基金無存續必要時，應予結束並辦理決算，其餘存權益由捷運系統各級出資政府依出資比例分配。

第十四條 本自治條例自公布日施行。