

中華民國 113 年度

臺北市總預算

臺北市政府捷運工程局主管

臺北市臺北都會區捷運固定資產重置基金附屬  
單位預算

(特別收入基金)

臺北市政府捷運工程局編



# 臺北市臺北都會區捷運固定資產重置基金

## 目次

中華民國113年度

一、財務摘要 .....	第 1 頁
二、業務計畫及預算概要 .....	第 3 -8 頁
三、預算主要表	
(一) 基金來源、用途及餘絀預計表 .....	第 9 頁
(二) 現金流量預計表 .....	第 10 頁
四、預算明細表	
(一) 基金來源－租金收入明細表 .....	第 11 頁
(二) 基金來源－利息收入明細表 .....	第 12 頁
(三) 基金來源－雜項收入明細表 .....	第 13 頁
(四) 基金用途－捷運設備重置計畫明細表 .....	第 14 -16 頁
(五) 基金用途－一般行政管理計畫明細表 .....	第 17 -18 頁
(六) 基金用途－建築及設備計畫明細表 .....	第 19 -40 頁
五、預算參考表	
(一) 預計平衡表 .....	第 41 頁
(二) 各項費用彙計表 .....	第 42 -45 頁
(三) 員工人數彙計表 .....	第 46 頁
(四) 用人費用彙計表 .....	第 48 -49 頁
(五) 單位（或計畫）成本分析表 .....	第 50 頁
(六) 5年來主要業務計畫分析表 .....	第 51 頁
(七) 繼續性計畫分年資金需求表 .....	第 52 -59 頁
(八) 新興計畫分年資金需求表 .....	第 60 -65 頁
(九) 資本資產明細表 .....	第 66 頁
(十) 長期負債明細表 .....	第 67 頁

# 臺北市臺北都會區捷運固定資產重置基金

## 目 次

中華民國113年度

(十一) 臺北市臺北都會區捷運固定資產重置基金收支保管及運用自治條例 …… 第 68 – 69 頁

# 臺北市臺北都會區捷運固定資產重置基金

## 財務摘要

中華民國113年度

單位：新臺幣千元

項 目	本 年 度	上 年 度	比較增減數	%
經營成績：				
基金來源	4,203,281	4,383,683	-180,402	-4.12
基金用途	2,818,310	2,383,797	434,513	18.23
賸餘(短絀)	1,384,971	1,999,886	-614,915	-30.75
餘絀情形：				
基金餘額	50,197,848	48,812,877	1,384,971	2.84
現金流量(註)：				
現金及約當現金之淨增(減)	1,352,606	6,346,995	-4,994,389	-78.69

附註：現金流量係採現金及約當現金基礎，包括現金及自投資日起3個月內到期或清償之債權證券。

本 頁 空 白

# 臺北市臺北都會區捷運固定資產重置基金

## 業務計畫及預算概要

中華民國 113 年度

### 壹、基金概況

#### 一、設立宗旨及願景：

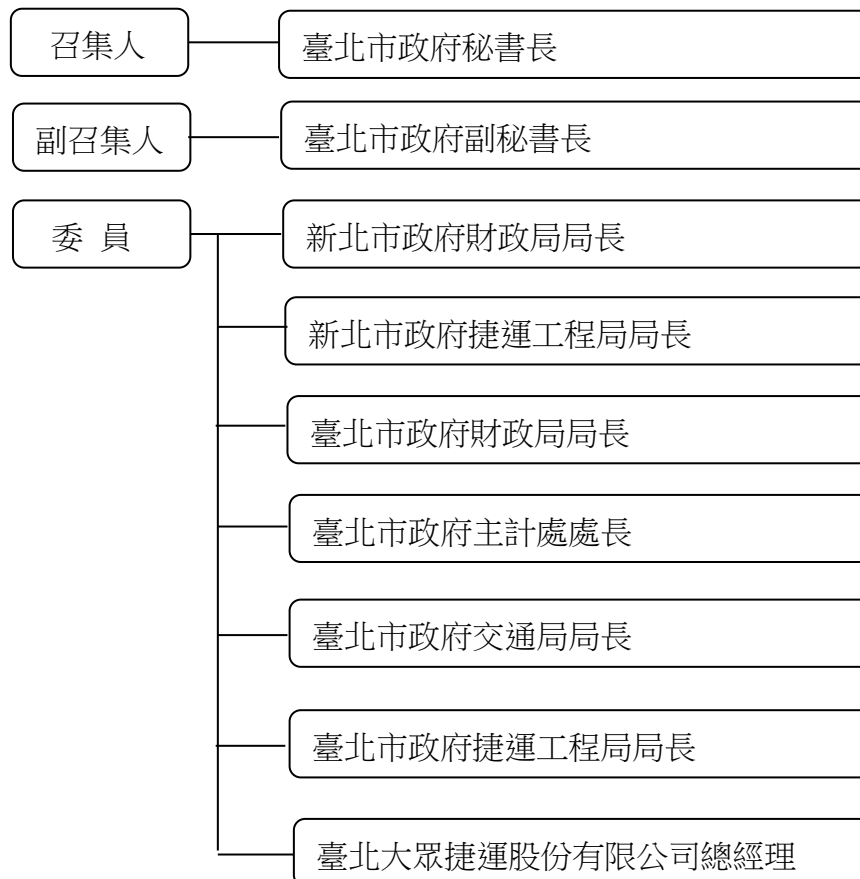
為有效推展臺北都會區大眾捷運系統設備重置及土建設施重置，並籌措因捷運系統設備汰舊換新之財源，以促進大眾捷運系統穩定健全之發展，提升捷運服務水準。

#### 二、施政重點：

- (1)加強都市運輸效能、改善生活環境、增進公共福利、確保捷運設備安全、舒適，達成捷運系統永續經營之目標。
- (2)重置捷運機電系統汰舊換新之設備。
- (3)維修改善捷運土建設施不符原設計之功能，以確保安全。

#### 三、組織概況：

依「臺北市臺北都會區捷運固定資產重置基金收支保管及運用自治條例」第 3 條第 1 項明訂臺北市政府為主管機關，本府捷運工程局為管理機關。並依據本基金收支保管及運用自治條例第 3 條第 2 項規定主管機關應設置基金管理委員會。另依「臺北市臺北都會區捷運固定資產重置基金管理委員會設置要點」第 2 點，本基金管理委員會設置召集人及副召集人各 1 人，分別由本府秘書長及本府督導捷運業務之副秘書長兼任，其餘委員由新北市政府及本府相關局處首長與專家學者兼任。



# 臺北市臺北都會區捷運固定資產重置基金

## 業務計畫及預算概要

中華民國 113 年度

四、基金歸類及屬性：本基金係屬預算法第 4 條第 1 項第 2 款第 5 目所定之特別收入基金。

### 貳、業務計畫

單位：新臺幣千元

#### 一、基金來源：

業務計畫	本年度預算數	實施內容
租金收入	3,412,500	依本府與臺北捷運公司簽訂之「臺北都會區大眾捷運系統財產租賃契約書」規定辦理。
利息收入	776,801	係為重置基金資金辦理定期存款、活期儲蓄存款之利息收入。
雜項收入	13,980	為汰換財產或零組件等報廢收入。

#### 二、基金用途：

業務計畫	本年度預算數	實施內容
捷運設備重置計畫	116,176	辦理捷運系統設備、土建設施重置。
一般行政管理計畫	28,109	本基金之行政管理業務等所需之相關費用。
建築及設備計畫	2,674,025	辦理臺北都會區大眾捷運系統設備（係指與捷運相關之機械、交通與運輸、什項及遞延修繕房屋等設備）重置。

### 參、預算概要

#### 一、基金來源及用途之預計：

（一）本年度基金來源 42 億 328 萬 1 千元，較上年度預算數 43 億 8,368 萬 3 千元，減少 1 億 8,040 萬 2 千元，約 4.12%，主要係因 112 年度重置計畫提撥金額增加所致。

（二）本年度基金用途 28 億 1,831 萬元，較上年度預算數 23 億 8,379 萬 7 千元，增加 4 億 3,451 萬 3 千元，約 18.23%，主要係因增加重置捷運系統設備項目所致。

#### 二、基金餘絀之預計：

本年度基金來源及基金用途相抵後，賸餘 13 億 8,497 萬 1 千元，較上年度預算數 19 億 9,988 萬 6 千元，減少 6 億 1,491 萬 5 千元，約 30.75%，備供以後年度財源。



# 臺北市臺北都會區捷運固定資產重置基金

## 業務計畫及預算概要

中華民國 113 年度

### 三、現金流量之預計：

本年度現金及約當現金淨增 13 億 5,260 萬 6 千元，主要係業務活動之淨現金流入。

### 肆、以前年度計畫實施成果概述：

#### 一、前（111）年度計畫實施成果概述：

業務計畫	實施概況	實施成果
租金收入	本年度預算數34億1,250萬元，係依「臺北都會區大眾捷運系統財產租賃契約書」規定辦理計收。	本年度決算數16億7,429萬9,786元，較預算數減少17億3,820萬214元，係依重置基金管理委員會111年11月28日會議決議同意減租17億3,820萬214元所致。
利息收入	本年度預算數2億669萬5,000元，係為重置基金資金之孳息。	本年度決算數2億4,695萬5,962元，較預算數增加4,026萬962元，係因將餘裕資金洽金融機構辦理定期存款，取得較高利息所致。
雜項收入	本年度預算數428萬元，係為汰換財產或零組件等報廢收入。	本年度決算數3,519萬1,556元，較預算數增加3,091萬1,556元，主要係因捷運財產報廢變賣收入移回本局及逾期罰款收入較預估數增加所致。
捷運設備重置計畫	本年度預算數1億4,108萬9,000元，係為辦理捷運系統設備重置費用。	本年度決算數1億5,449萬8,933元，較預算數增加1,340萬9,933元，係因111年度有領用物料，但未編列預算，於112年1月12日簽准併決算所致。

# 臺北市臺北都會區捷運固定資產重置基金

## 業務計畫及預算概要

中華民國 113 年度

一般行政管理計畫	本年度預算數 2,551 萬 1,000元，係為本基金之行政管理業務等所需之相關費用。	本年度決算數2,602萬8,168元，較預算數增加51萬7,168元，係因中央宣布111年1月1日起調整軍公教人員待遇4%所致。
建築及設備計畫	本年度預算數11億6,442萬7,000元，係為辦理捷運相關之機械、交通與運輸、什項及遞延修繕房屋等設備重置。	本年度決算數10億6,426萬8,509元，較預算數減少1億15萬8,491元。未達年度目標，係因「高運量381型電聯車錄影系統重置」、「高運量301/381型電聯車冷媒壓縮機重置」、「中山站1出口及南側緊急逃生出口重置」、「板南線台北車站月台區、通道出入口及部分大廳區天花板更新工程」、「淡水線台北車站、板南線國父紀念館站月台區、通道出入口及部分大廳區天花板更新工程」、「捷運淡水線平面段隔音牆更新工程」、「臺北捷運系統初期路網車站出入口電扶梯電梯中期改善工程」、「整碇機」、「淡水、新店及板南線部分車站照明重置(全案區分車站照明重置及搭配台北車站天花板更新照明)及「文湖、板南線部分廠站及北投機廠火警系統及木柵機廠自動滅火系統重置工程」等10案，於111年10月28日及11月7日由副秘書長召開之111年度府列管個案計畫暨資本支出執行進度落後案件檢討會議中，同意不列入111年度資本支出預算執行考核範圍。

# 臺北市臺北都會區捷運固定資產重置基金

## 業務計畫及預算概要

中華民國 113 年度

二、上年度已過期間（112年1月1日至6月30日止）計畫實施成果概述：

業務計畫	實施概況	實施成果
租金收入	本年度截至6月30日止預算分配數為21億8,130萬元。	本年度截至6月30日止實際執行數為19億2,777萬9,886元，較分配數減少2億5,352萬114元，係因112年4月21日與臺北捷運公司簽訂捷運系統財產租賃契約補充協議，其中修正第三及第四條條文，第一期於112年6月20日前繳交租金為19億1,250萬元與原契約應繳交數21億8,125萬元相差2億6,875萬元所致。
利息收入	本年度截至6月30日止預算分配數為2億2,436萬6,500元。	本年度截至6月30日止實際執行數為2億4,856萬1,691元，較分配數增加2,419萬5,191元，係因洽金融機構辦理定期存款，以取得較高利息收入，更靈活資金調度所致。
雜項收入	本年度截至6月30日止預算分配數為0元。	本年度截至6月30日止實際執行數為191萬3,039元，較分配數增加191萬3,039元，主要係因111年度罰款收入所致。
捷運設備重置計畫	本年度截至6月30日止預算分配數為1億1,108萬3,527元。	本年度截至6月30日止實際執行數為1億2,026萬2,571元，較分配數增加917萬9,044元，係因廠商工程進度超前預定進度，故執行數核銷超前所致。

# 臺北市臺北都會區捷運固定資產重置基金

## 業務計畫及預算概要

中華民國 113 年度

一般行政管理計畫	本年度截至6月30日止預算分配數為1,537萬7,578元。	本年度截至6月30日止實際執行數為1,688萬4,444元，較分配數增加150萬6,866元，係因人員升遷異動所致。
建築及設備計畫	本年度截至6月30日止預算分配數為5億1,899萬4,737元。	本年度截至6月30日止實際執行4億1,905萬2,520元，較分配數減少9,994萬2,217元，係因電聯車得標廠商首次執行台北捷運工程，因不熟悉相關行政作業，致預付款所需之相關文件，遲無法獲得核定所致，捷運公司已協助廠商，以加速付款行政作業。

# 臺北市臺北都會區捷運固定資產重置基金

## 基金來源、用途及餘絀預計表

中華民國113年度

單位：新臺幣千元

前年度決算數	項 目	本年度預算數	上年度預算數	比較增減（－）
1,956,447	基金來源	4,203,281	4,383,683	-180,402
1,921,256	財產收入	4,189,301	4,380,033	-190,732
1,674,300	租金收入	3,412,500	3,931,300	-518,800
246,956	利息收入	776,801	448,733	328,068
35,192	其他收入	13,980	3,650	10,330
35,192	雜項收入	13,980	3,650	10,330
1,244,796	基金用途	2,818,310	2,383,797	434,513
154,499	捷運設備重置計畫	116,176	233,445	-117,269
26,028	一般行政管理計畫	28,109	27,641	468
1,064,269	建築及設備計畫	2,674,025	2,122,711	551,314
711,652	本期賸餘(短絀)	1,384,971	1,999,886	-614,915
46,588,702	期初基金餘額	48,812,877	46,588,702	2,224,175
47,300,354	期末基金餘額	50,197,848	48,588,588	1,609,260

註：前年度決算數細數之和與總數或略有出入，係四捨五入關係，以下各表同。

# 臺北市臺北都會區捷運固定資產重置基金

## 現金流量預計表

中華民國113年度

單位：新臺幣千元

項 目	本 預	年 算	度 數	說 明
業務活動之現金流量				
本期賸餘(短絀)			1,384,971	
調整非現金項目			-4,799	
流動資產淨減(淨增)			-4,823	增加應收款項。
流動負債淨增(淨減)			24	增加應付費用。
業務活動之淨現金流入(流出)			1,380,172	
其他活動之現金流量				
增加其他資產			-27,566	增加暫付及待結轉帳項。
其他活動之淨現金流入(流出)			-27,566	
現金及約當現金之淨增(淨減)			1,352,606	
期初現金及約當現金			43,910,819	
期末現金及約當現金			45,263,425	

註：本表係採現金及約當現金基礎，包括現金及自投資日起3個月內到期或清償之債權證券。

# 臺北市臺北都會區捷運固定資產重置基金

## 基金來源－租金收入明細表

中華民國113年度

單位：新臺幣元

科 目	單位	本 年 度 預 算 數			說 明
		數量 (業務量)	利(費)率	金 額	
合計 租金收入	年	1	3,412,500,000	3,412,500,000	<p>較上年度預算數3,931,300,000元，減少518,800,000元。</p> <p>依「大眾捷運法」第25條規定，捷運系統財產以出租方式提供營運機構使用，公營大眾捷運股份有限公司依簽訂之捷運系統財產租賃契約約定之租金繳入本重置基金，計算如次。</p> <p>一、依「臺北都會區大眾捷運系統財產租賃契約」第三條第一項第一款條文，償還15億元減租款，每年提撥3億元。</p> <p>二、依112年度第1次重置基金管理委員會審議通過之系統重置計畫及112年4月12日修訂「臺北都會區大眾捷運系統財產租賃契約」附件條文之會議結論，113年度重置經費為30億元。</p> <p>三、依「臺北都會區大眾捷運系統財產租賃契約」第三條第一項第三款條文，重置經費百分之十五(採附件固定重置經費計算)，其中四分之一繳入本基金，以1億1,250萬元計收。</p> <p>四、綜上，113年度租金收入共計34億1,250萬元。</p>

# 臺北市臺北都會區捷運固定資產重置基金

## 基金來源－利息收入明細表

中華民國113年度

單位：新臺幣元

科 目	單 位	本 年 度 預 算 數			說 明
		數 量 (業務量)	利(費)率	金 額	
合計 利息收入	年	1	776,801,000	776,801,000 776,801,000 776,801,000	較上年度預算數448,733,000元，增加328,068,000元。 捷運系統財產租金收入孳息，係將資金分別辦理定期存款及活期儲蓄存款： 1.定期存款利率依1.6%估列。 2.活期儲蓄存款利率依0.445%估列。



# 臺北市臺北都會區捷運固定資產重置基金

## 基金來源－雜項收入明細表

中華民國113年度

單位：新臺幣元

科 目	單位	本 年 度 預 算 數			說 明
		數量 (業務量)	利(費)率	金 額	
合計 雜項收入	年	1	13,980,000	13,980,000 13,980,000 13,980,000	較上年度預算數3,650,000元，增加10,330,000元。 估列汰換財產或零組件等報廢收入。

# 臺北市臺北都會區捷運固定資產重置基金

## 基金用途－捷運設備重置計畫明細表

中華民國113年度

單位：新臺幣元

前年度 決算數	上年度 預算數	科 目	本 年 度 預 算 數	說 明
154,498,933	233,445,000	合 計	116,176,000	
1,488,929	2,464,000	服務費用	638,000	
95,649	200,000	修理保養及保固費	200,000	較上年度預算數200,000元，無增減。
95,649	200,000	土地改良物修護費	200,000	捷運路權範圍內土地及土地改良物修護費用。
646,455		一般服務費		
646,455		外包費		
746,825	2,264,000	專業服務費	438,000	較上年度預算數2,264,000元，減少1,826,000元。
746,825	2,264,000	工程及管理諮詢服務費	438,000	捷運劍潭站屋頂懸吊系統自動化監測作業及結構安全檢視與評估(二)。 本計畫為112-115年度連續性計畫，總經費為3,550,000元，除以前年度預算數2,264,000元，本年度續編列第2年經費438,000元，餘848,000元編列於以後年度，各年度資金需求詳如繼續性計畫分年資金需求表。
153,010,004	230,981,000	材料及用品費	115,538,000	
153,010,004	230,981,000	使用材料費	115,538,000	較上年度預算數230,981,000元，減少115,443,000元。
153,010,004	230,981,000	物料	115,538,000	
			57,740,000	鋼軌重置。(新增)。
			13,338,000	板南線KONE電扶梯踏階鏈條重置(新增)。 本計畫為113-114年度連續性計畫，總經費為39,938,000元，本年度編列第1年經費13,338,000元，餘26,600,000元編列於以後年度，各年度資金需求詳如新興計畫分年資金需求表。
			(39,938,000)	總經費明細如下：
			39,938,000	板南線KONE電扶梯踏階鏈條重置。
			1,000,000	岔心組件重置(新增)。 本計畫為113-114年度連續性計畫，總經費為30,580,000元，本年度編列第1年經費1,000,000元，餘29,580,000元編列於以後年度，各年度資金需求詳如新興計畫分年資金需求表。
			(30,580,000)	總經費明細如下：

# 臺北市臺北都會區捷運固定資產重置基金

## 基金用途－捷運設備重置計畫明細表

中華民國113年度

單位：新臺幣元

前年度 決算數	上年度 預算數	科 目	本 年 度 預 算 數	說 明
			30,580,000	岔心組件重置。
			1,000,000	特殊型基鈹重置(新增)。
				本計畫為113-114年度連續性計畫，總經費為25,346,000元，本年度編列第1年經費1,000,000元，餘24,346,000元編列於以後年度，各年度資金需求詳如新興計畫分年資金需求表。
			(25,346,000)	總經費明細如下：
			25,346,000	特殊型基鈹重置。
			2,800,000	標準型基鈹重置(小曲率半徑)(新增)。
				本計畫為113-114年度連續性計畫，總經費為46,600,000元，本年度編列第1年經費2,800,000元，餘43,800,000元編列於以後年度，各年度資金需求詳如新興計畫分年資金需求表。
			(46,600,000)	總經費明細如下：
			46,600,000	標準型基鈹重置(小曲率半徑)。
			5,000,000	高隔振基鈹重置(第四期)(新增)。
				本計畫為113-114年度連續性計畫，總經費為65,240,000元，本年度編列第1年經費5,000,000元，餘60,240,000元編列於以後年度，各年度資金需求詳如新興計畫分年資金需求表。
			(65,240,000)	總經費明細如下：
			65,240,000	高隔振基鈹重置(第四期)。
			1,000,000	第三軌組件重置(第三期)(新增)。
				本計畫為113-115年度連續性計畫，總經費為103,500,000元，本年度編列第1年經費1,000,000元，餘102,500,000元編列於以後年度，各年度資金需求詳如新興計畫分年資金需求表。
			(103,500,000)	總經費明細如下：
			103,500,000	第三軌組件重置(第三期)。
			27,040,000	文湖、淡水及南港線CNIM電扶梯踏階鏈條重置
				本計畫為112-113年度連續性計畫，總經費為41,079,000元，除以前年度預算數

# 臺北市臺北都會區捷運固定資產重置基金

## 基金用途－捷運設備重置計畫明細表

中華民國113年度

單位：新臺幣元

前年度 決算數	上年度 預算數	科 目	本 年 度 預 算 數	說 明
			6,620,000	14,039,000元，本年度續編列最後1年經費 27,040,000元，各年度資金需求詳如繼續性 計畫分年資金需求表。 第三軌組件重置(第二期) 本計畫為111-113年度連續性計畫，總經費 為97,400,000元，除以前年度預算數 90,780,000元，本年度續編列最後1年經費 6,620,000元，各年度資金需求詳如繼續性計 畫分年資金需求表。

# 臺北市臺北都會區捷運固定資產重置基金

## 基金用途—一般行政管理計畫明細表

中華民國113年度

單位：新臺幣元

前年度 決算數	上年度 預算數	科 目	本 年 度 預 算 數	說 明
26,028,168	27,641,000	合 計	28,109,000	
25,649,380	27,184,000	用人費用	27,620,000	
16,878,776	17,229,720	正式員額薪資	17,587,680	較上年度預算數17,229,720元，增加357,960元。
16,878,776	17,229,720	職員薪金	17,587,680	職員20人薪資。
775,529	913,920	加(夜)班費	932,640	較上年度預算數913,920元，增加18,720元。
27,429	35,520	延長工時加班費	35,520	幕僚人員加班費。
748,100	878,400	未休假加班費	897,120	職員不休假加班費。
4,035,145	4,414,142	獎金	4,561,738	較上年度預算數4,414,142元，增加147,596元。
2,118,538	2,437,120	考績獎金	2,541,990	員工考績獎金。
1,916,607	1,977,022	其他獎金	2,019,748	職員年終工作獎金。
1,706,657	1,861,092	退休及卹償金	1,918,740	較上年度預算數1,861,092元，增加57,648元。
1,706,657	1,861,092	職員退休及離職金	1,918,740	職員退撫基金。
2,253,273	2,765,126	福利費	2,619,202	較上年度預算數2,765,126元，減少145,924元。
1,532,506	1,487,736	分擔員工保險費	1,520,412	
			500,772	職員公保費。
			1,019,640	職員健保費。
199,392	302,400	員工通勤交通費	288,000	職員上下班交通費。(1,200元x20人x12月)。
521,375	974,990	其他福利費	810,790	
			320,000	職員休假補助費。(16,000元x20人)。
			128,000	職員健康檢查費。(128,000元x1年)。
			27,000	子女教育補助費。
			209,550	喪葬補助費。
			63,120	結婚補助費。
			63,120	生育補助費。
70,446	148,000	服務費用	171,000	
	1,000	旅運費	1,000	較上年度預算數1,000元，無增減。
	1,000	其他旅運費	1,000	專家學者交通費。
32,446	26,000	印刷裝訂與廣告費	29,000	較上年度預算數26,000元，增加3,000元。
32,446	26,000	印刷及裝訂費	29,000	
			13,365	概(預)算書印製費。

# 臺北市臺北都會區捷運固定資產重置基金

## 基金用途－一般行政管理計畫明細表

中華民國113年度

單位：新臺幣元

前年度 決算數	上年度 預算數	科 目	本 年 度 預 算 數	說 明
			5,635	幕僚作業及決算書所需印製費。
			10,000	會計憑證之封皮（封面、封底及書背）、紙箱。
38,000	41,000	一般服務費	61,000	較上年度預算數41,000元，增加20,000元。
	1,000	佣金、匯費、經理費及手續費	1,000	基金匯入專戶之匯費。
38,000	40,000	體育活動費	60,000	文康活動費。(3,000元x20人)。
	80,000	專業服務費	80,000	較上年度預算數80,000元，無增減。
	80,000	講課鐘點、稿費、出席審查及查詢費	80,000	學者、專家等出席費。(2,500元x32人次)。
199,679	309,000	材料及用品費	318,000	
	5,040	使用材料費	19,200	較上年度預算數5,040元，增加14,160元。
	5,040	設備零件	19,200	資訊用品及零組件。
199,679	303,960	用品消耗	298,800	較上年度預算數303,960元，減少5,160元。
55,571	133,400	辦公(事務)用品	130,400	
			86,400	職員計20人，按每人每月360元編列。
			44,000	電腦及周邊設備等所需耗材。
144,108	170,560	其他用品消耗	168,400	
			15,000	會議逾時誤餐餐盒費用等。
			30,240	電腦設備硬體維護服務費。
			123,000	電腦設備軟體維護服務費。
			160	配合預算編列至千元，增列進位數160元。
108,663		稅捐及規費(強制費)		
108,663		消費與行為稅		
108,663		印花稅		

# 臺北市臺北都會區捷運固定資產重置基金

## 基金用途－建築及設備計畫明細表

中華民國113年度

單位：新臺幣元

前年度 決算數	上年度 預算數	科 目	本 年 度 預 算 數	說 明
1,064,268,509	2,122,711,000	合計	2,674,025,000	
1,064,268,509	2,122,711,000	購建固定資產、無形資產、非理財 目的之長期投資及營舍與設施工程 支出	2,674,025,000	
958,882,440	1,797,799,000	購建固定資產	2,456,968,000	
		專案計畫	2,429,563,000	
		繼續性計畫	2,059,837,000	
		(一) 辦理捷運系統設施 、設備重置	2,059,837,000	
		1.高運量321/341型電聯 車推進系統重置	689,223,000	本工程為110-115年度連續性工 程，總工程費為2,777,980,000 元，除以前年度預算數 696,857,000元，本年度續編列 第4年經費689,223,000元，餘 1,391,900,000元編列於以後年 度，各年度資金需求詳如繼續 性計畫分年資金需求表。
		購置機械及設備	689,223,000	
			689,223,000	本年度所需經費
			689,223,000	施工費。
		2.文湖線電聯車數位錄 影系統重置	20,300,000	本工程為111-114年度連續性計 畫，總工程費為61,250,000元， 除以前年度預算數15,481,000元 ，本年度續編列第3年經費 20,300,000元，23,600,000元編 列於以後年度，餘1,869,000元 不再編列，各年度資金需求詳 如繼續性計畫分年資金需求表 。
		購置機械及設備	10,150,000	
			10,150,000	本年度所需經費
			10,150,000	施工費。
		購置交通及運輸設備	10,150,000	
			10,150,000	本年度所需經費
			10,150,000	施工費。
		3.6列高運量電聯車採購	176,800,000	本工程為111-117年度連續性計 畫，總工程費為3,557,650,000 元，其中施工費3,536,500,000 元，工程管理費21,150,000元， 除以前年度預算數180,000,000 元，本年度續編列第3年經費 176,800,000元，餘3,200,850,000 元編列於以後年度，各年度資 金需求詳如繼續性計畫分年資 金需求表。
		購置機械及設備	16,345,000	
			16,345,000	本年度所需經費

# 臺北市臺北都會區捷運固定資產重置基金

## 基金用途－建築及設備計畫明細表

中華民國113年度

單位：新臺幣元

前年度決算數	上年度預算數	科 目	本 年 度 預 算 數	說 明
			16,250,000	施工費。
			95,000	工管費。
		購置交通及運輸設備	160,455,000	
			160,455,000	本年度所需經費
			159,550,000	施工費。
			905,000	工管費。
		4.板南線及新蘆線部分車站油壓電梯重置工程	58,892,000	本工程為111-113年度連續性工程，總工程費為123,428,000元，其中施工費122,793,000元，工程管理費635,000元，除以前年度預算數64,536,000元，本年度續編列最後1年經費58,892,000元，各年度資金需求詳如繼續性計畫分年資金需求表。
		購置機械及設備	58,892,000	
			58,892,000	本年度所需經費
			58,668,000	施工費。
			224,000	工管費。
		5.中和新蘆、松山、信義及南港線部分車站環境監控設備重置	39,480,000	本工程為111-113年度連續性工程，總工程費為97,097,000元，除以前年度預算數57,617,000元，本年度續編列最後1年經費39,480,000元，各年度資金需求詳如繼續性計畫分年資金需求表。
		購置機械及設備	39,480,000	
			39,480,000	本年度所需經費
			39,480,000	施工費。
		6.木柵、淡水、中和及新店線部分廠站照明設備重置	57,358,000	本工程為111-113年度連續性工程，總工程費為135,147,000元，除以前年度預算數77,789,000元，本年度續編列最後1年經費57,358,000元，各年度資金需求詳如繼續性計畫分年資金需求表。
		購置機械及設備	57,358,000	
			57,358,000	本年度所需經費
			57,358,000	施工費。
		7.文湖線洩波電纜重置	6,257,000	本工程為111-113年度連續性工程，總工程費為26,538,000元，除以前年度預算數14,531,000元，本年度續編列最後1年經費6,257,000元，餘5,750,000元不再編列，各年度資金需求詳如繼續性計畫分年資金需求表。



# 臺北市臺北都會區捷運固定資產重置基金

## 基金用途－建築及設備計畫明細表

中華民國113年度

單位：新臺幣元

前年度 決算數	上年度 預算數	科 目	本 年 度 預 算 數	說 明
		購置機械及設備	6,257,000	
			6,257,000	本年度所需經費
			6,257,000	施工費。
		8.文湖線偵測器重置	3,761,000	本工程為111-113年度連續性工程，總工程費為9,160,000元，除以前年度預算數5,399,000元，本年度續編列最後1年經費3,761,000元，各年度資金需求詳如繼續性計畫分年資金需求表。
		購置機械及設備	3,761,000	
			3,761,000	本年度所需經費
			3,761,000	施工費。
		9.高運量直流盤數位電驛盤重置採購	38,495,000	本工程為111-113年度連續性工程，總工程費為92,860,000元，除以前年度預算數54,365,000元，本年度續編列最後1年經費38,495,000元，各年度資金需求詳如繼續性計畫分年資金需求表。
		購置機械及設備	38,495,000	
			38,495,000	本年度所需經費
			38,495,000	施工費。
		10.文湖線370型電聯車傳動軸重置	31,632,000	本工程為112-113年度連續性工程，總工程費為45,000,000元，除以前年度預算數13,368,000元，本年度續編列最後1年經費31,632,000元，各年度資金需求詳如繼續性計畫分年資金需求表。
		購置機械及設備	31,632,000	
			31,632,000	本年度所需經費
			31,632,000	施工費。
		11.文湖、淡水、南港及新蘆線部分車站電扶梯變頻器重置	33,650,000	本工程為112-113年度連續性工程，總工程費為48,667,000元，除以前年度預算數15,017,000元，本年度續編列最後1年經費33,650,000元，各年度資金需求詳如繼續性計畫分年資金需求表。
		購置機械及設備	33,650,000	
			33,650,000	本年度所需經費
			33,650,000	施工費。
		12.文湖、淡水線及交九行控大樓部分廠站空調設備重置工程	105,664,000	本工程為112-114年度連續性工程，總工程費為164,207,000元，其中施工費161,443,000元，工程管理費2,764,000元，

# 臺北市臺北都會區捷運固定資產重置基金

## 基金用途－建築及設備計畫明細表

中華民國113年度

單位：新臺幣元

前年度 決算數	上年度 預算數	科 目	本 年 度 預 算 數	說 明
				除以前年度預算數18,942,000元，本年度續編列第2年經費105,664,000元，餘39,601,000元編列於以後年度，各年度資金需求詳如繼續性計畫分年資金需求表。
		購置機械及設備	66,169,000	
			66,169,000	本年度所需經費
			65,058,000	施工費。
			1,111,000	工管費。
		購置雜項設備	39,495,000	
			39,495,000	本年度所需經費
			38,830,000	施工費。
			665,000	工管費。
		13.文湖線內湖段及板南線部分場站照明重置	87,075,000	本工程為112-114年度連續性工程，總工程費為175,335,000元，除以前年度預算數17,066,000元，本年度續編列第2年經費87,075,000元，餘71,194,000元編列於以後年度，各年度資金需求詳如繼續性計畫分年資金需求表。
		購置機械及設備	87,075,000	
			87,075,000	本年度所需經費
			87,075,000	施工費。
		14.淡水、新店、中和新蘆線部分場站路燈及景觀燈重置	28,995,000	本工程為112-114年度連續性工程，總工程費為64,921,000元，除以前年度預算數11,197,000元，本年度續編列第2年經費28,995,000元，餘24,729,000元編列於以後年度，各年度資金需求詳如繼續性計畫分年資金需求表。
		購置機械及設備	28,995,000	
			28,995,000	本年度所需經費
			28,995,000	施工費。
		15.木柵段動力變電站22kV開關盤重置	31,646,000	本工程為112-113年度連續性工程，總工程費為37,975,000元，其中施工費37,050,000元，工程管理費925,000元，除以前年度預算數6,329,000元，本年度續編列最後1年經費31,646,000元，各年度資金需求詳如繼續性計畫分年資金需求表。
		購置機械及設備	31,646,000	
			31,646,000	本年度所需經費

# 臺北市臺北都會區捷運固定資產重置基金

## 基金用途－建築及設備計畫明細表

中華民國113年度

單位：新臺幣元

前年度 決算數	上年度 預算數	科 目	本 年 度 預 算 數	說 明
			30,875,000	施工費。
			771,000	工管費。
		16.蘆捷主變電站161kV GIS 開關驅動機構組重 置	5,861,000	本工程為112-113年度連續性工 程，總工程費為6,047,000元， 除以前年度預算數186,000元， 本年度續編列最後1年經費 5,861,000元，各年度資金需求 詳如繼續性計畫分年資金需求 表。
		購置機械及設備	5,861,000	
			5,861,000	本年度所需經費
		17.淡水、新店與中和線 程控電腦重置	5,861,000	施工費。
			6,320,000	本工程為112-113年度連續性工 程，總工程費為10,355,000元， 除以前年度預算數3,635,000元 ，本年度續編列最後1年經費 6,320,000元，餘400,000元不再 編列，各年度資金需求詳如繼 續性計畫分年資金需求表。
		購置機械及設備	6,320,000	
			6,320,000	本年度所需經費
		18.月台門充電器重置	6,320,000	施工費。
			9,250,000	本工程為112-113年度連續性工 程，總工程費為15,272,000元， 除以前年度預算數1,022,000元 ，本年度續編列最後1年經費 9,250,000元，餘5,000,000元不 再編列，各年度資金需求詳如 繼續性計畫分年資金需求表。
		購置機械及設備	9,250,000	
			9,250,000	本年度所需經費
		19.府中站公共藝術機電 設備重置工程	9,250,000	施工費。
			6,237,000	本工程為112-113年度連續性工 程，總工程費為6,830,000元， 其中施工費6,609,000元，工程 管理費221,000元，除以前年度 預算數593,000元，本年度續編 列最後1年經費6,237,000元，各 年度資金需求詳如繼續性計畫 分年資金需求表。
		購置機械及設備	6,237,000	
			6,237,000	本年度所需經費
		20.砸道車砸道機構重置	6,035,000	施工費。
			202,000	工管費。
			36,308,000	本工程為112-113年度連續性工 程，總工程費為36,408,000元，

# 臺北市臺北都會區捷運固定資產重置基金

## 基金用途－建築及設備計畫明細表

中華民國113年度

單位：新臺幣元

前年度決算數	上年度預算數	科 目	本 年 度 預 算 數	說 明
		購置機械及設備	36,308,000	除以前年度預算數100,000元，本年度續編列最後1年經費36,308,000元，各年度資金需求詳如繼續性計畫分年資金需求表。
			36,308,000	本年度所需經費
			36,308,000	施工費。
		21.高壓清洗車清洗設備重置	30,300,000	本工程為112-113年度連續性工程，總工程費為30,400,000元，除以前年度預算數100,000元，本年度續編列最後1年經費30,300,000元，各年度資金需求詳如繼續性計畫分年資金需求表。
		購置機械及設備	30,300,000	
			30,300,000	本年度所需經費
			30,300,000	施工費。
		22.自動收費系統閘門電子主單元重置	209,983,000	本工程為112-114年度連續性工程，總工程費為453,410,000元，除以前年度預算數12,847,000元，本年度續編列第2年經費209,983,000元，餘230,580,000元編列於以後年度，各年度資金需求詳如繼續性計畫分年資金需求表。
		購置機械及設備	209,983,000	
			209,983,000	本年度所需經費
			209,983,000	施工費。
		23.錢幣計數系統重置	35,281,000	本工程為112-113年度連續性工程，總工程費為38,361,000元，除以前年度預算數3,080,000元，本年度續編列最後1年經費35,281,000元，各年度資金需求詳如繼續性計畫分年資金需求表。
		購置機械及設備	2,488,750	
			2,488,750	本年度所需經費
			2,488,750	施工費。
		購置雜項設備	32,792,250	
			32,792,250	本年度所需經費
			32,792,250	施工費。
		24.板南線線路變壓器重置採購	39,825,000	本工程為112-113年度連續性工程，總工程費為49,830,000元，除以前年度預算數10,005,000元，本年度續編列最後1年經費39,825,000元，各年度資金需

# 臺北市臺北都會區捷運固定資產重置基金

## 基金用途－建築及設備計畫明細表

中華民國113年度

單位：新臺幣元

前年度決算數	上年度預算數	科 目	本 年 度 預 算 數	說 明
		購置機械及設備	39,825,000	求詳如繼續性計畫分年資金需求表。
			39,825,000	本年度所需經費
			39,825,000	施工費。
		25.板南線供電系統充電器重置採購	14,370,000	本工程為112-113年度連續性工程，總工程費為20,171,000元，除以前年度預算數3,324,000元，本年度續編列最後1年經費14,370,000元，餘2,477,000元不再編列，各年度資金需求詳如繼續性計畫分年資金需求表。
		購置機械及設備	14,370,000	
			14,370,000	本年度所需經費
			14,370,000	施工費。
		26.捷運劍潭站屋頂懸吊系統自動化監測作業及結構安全檢視與評估(二)	2,000	本計畫為112-115年度連續性計畫，總經費為2,850,000元，除以前年度預算數650,000元，本年度續編列第2年經費2,000元，餘2,198,000元編列於以後年度，各年度資金需求詳如繼續性計畫分年資金需求表。
		購置機械及設備	2,000	
			2,000	本年度所需經費
			2,000	施工費。
		27.高運量直線電話系統重置	7,313,000	本工程為110-113年度連續性工程，總工程費為37,770,000元，除以前年度預算數30,457,000元，本年度續編列最後1年經費7,313,000元，各年度資金需求詳如繼續性計畫分年資金需求表。
		購置交通及運輸設備	7,313,000	
			7,313,000	本年度所需經費
			7,313,000	施工費。
		28.松山新店線車站、新店機廠及頂埔站監視設備暨錄影系統重置工程	28,546,000	本工程為111-113年度連續性工程，總工程費為121,860,000元，其中施工費119,579,300元，工程管理費2,280,700元，除以前年度預算數93,314,000元，本年度續編列最後1年經費28,546,000元，各年度資金需求詳如繼續性計畫分年資金需求表。
		購置交通及運輸設備	28,546,000	
			28,546,000	本年度所需經費

# 臺北市臺北都會區捷運固定資產重置基金

## 基金用途－建築及設備計畫明細表

中華民國113年度

單位：新臺幣元

前年度 決算數	上年度 預算數	科 目	本 年 度 預 算 數	說 明
			28,022,000	施工費。
			524,000	工管費。
		29.文湖、松山新店、中 和新蘆及淡水信義線部 分場站不斷電系統重置	31,796,000	本工程為112-113年度連續性工 程，總工程費為47,400,000元， 除以前年度預算數15,604,000元 ，本年度續編列最後1年經費 31,796,000元，各年度資金需求 詳如繼續性計畫分年資金需求 表。
		購置交通及運輸設備	31,796,000	
			31,796,000	本年度所需經費
			31,796,000	施工費。
		30.北投塔台中央控制行 車號誌就地控制臺重置	23,484,000	本工程為112-114年度連續性工 程，總工程費為41,934,000元， 除以前年度預算數837,000元， 本年度續編列第2年經費 23,484,000元，餘17,613,000元 編列於以後年度，各年度資金 需求詳如繼續性計畫分年資金 需求表。
		購置交通及運輸設備	23,484,000	
			23,484,000	本年度所需經費
			23,484,000	施工費。
		31.文湖線廣播系統重置	16,116,000	本工程為112-115年度連續性工 程，總工程費為46,502,000元， 除以前年度預算數3,997,000元 ，本年度續編列第2年經費 16,116,000元，餘26,389,000元 編列於以後年度，各年度資金 需求詳如繼續性計畫分年資金 需求表。
		購置交通及運輸設備	16,116,000	
			16,116,000	本年度所需經費
			16,116,000	施工費。
		32.超音波探傷車重置	35,422,000	本工程為112-114年度連續性工 程，總工程費為349,125,000元 ，除以前年度預算數72,078,000 元，本年度續編列第2年經費 35,422,000元，餘241,625,000元 編列於以後年度，各年度資金 需求詳如繼續性計畫分年資金 需求表。
		購置交通及運輸設備	35,422,000	
			35,422,000	本年度所需經費
			35,422,000	施工費。
		33.文湖、板南線部分廠 站及北投機廠火警系統	76,659,000	本工程為111-113年度連續性工 程，總工程費為191,860,000

# 臺北市臺北都會區捷運固定資產重置基金

## 基金用途－建築及設備計畫明細表

中華民國113年度

單位：新臺幣元

前年度 決算數	上年度 預算數	科 目	本 年 度 預 算 數	說 明
		及木柵機廠自動滅火系統重置工程		元，其中施工費190,464,000元，工程管理費1,396,000元，除以前年度預算數115,201,000元，本年度續編列最後1年經費76,659,000元，各年度資金需求詳如繼續性計畫分年資金需求表。
		購置交通及運輸設備	10,926,000	
			10,926,000	本年度所需經費
			10,844,000	施工費。
			82,000	工管費。
		購置雜項設備	65,733,000	
			65,733,000	本年度所需經費
			65,247,000	施工費。
			486,000	工管費。
		34.中和新蘆線部分場站火警系統及北投、蘆洲、內湖等機廠部分自動滅火系統重置工程	37,536,000	本工程為112-114年度連續性工程，總工程費為71,478,000元，其中施工費69,830,000元，工程管理費1,648,000元，除以前年度預算數10,728,000元，本年度續編列第2年經費37,536,000元，餘23,214,000元編列於以後年度，各年度資金需求詳如繼續性計畫分年資金需求表。
		購置雜項設備	37,536,000	
			37,536,000	本年度所需經費
			36,672,000	施工費。
			864,000	工管費。
		新興計畫	369,726,000	
		(一) 辦理捷運系統設施、設備重置	369,726,000	
		1.文湖線內湖段、新蘆線及板南線OTIS電(扶梯)變頻器重置	12,156,000	本工程為113-114年度連續性工程，總工程費為36,871,000元，本年度編列第1年經費12,156,000元，餘24,715,000元編列於以後年度，各年度資金需求詳如新興計畫分年資金需求表。
		購置機械及設備	12,156,000	
			12,156,000	本年度所需經費
			12,156,000	施工費。
			(36,871,000)	總工程經費明細如下：
			36,871,000	施工費。
		2.信義、松山、中和、板橋等路段及小南門站部分場站照明重置	37,279,000	本工程為113-115年度連續性工程，總工程費為186,159,000元，本年度編列第1年經費

# 臺北市臺北都會區捷運固定資產重置基金

## 基金用途－建築及設備計畫明細表

中華民國113年度

單位：新臺幣元

前年度 決算數	上年度 預算數	科 目	本 年 度 預 算 數	說 明
		購置機械及設備	37,279,000	37,279,000元，餘148,880,000元編列於以後年度，各年度資金需求詳如新興計畫分年資金需求表。
			37,279,000	本年度所需經費
			37,279,000	施工費。
			(186,159,000)	總工程經費明細如下：
			186,159,000	施工費。
		3.新莊、蘆洲段部分場站照明重置	35,692,000	本工程為113-115年度連續性工程，總工程費為177,123,000元，本年度編列第1年經費
				35,692,000元，餘141,431,000元編列於以後年度，各年度資金需求詳如新興計畫分年資金需求表。
		購置機械及設備	35,692,000	
			35,692,000	本年度所需經費
			35,692,000	施工費。
			(177,123,000)	總工程經費明細如下：
			177,123,000	施工費。
		4.板南線、文湖線、中和新蘆線及松山新店線部分場站路燈及景觀燈重置	10,840,000	本工程為113-115年度連續性工程，總工程費為94,535,000元，本年度編列第1年經費
				10,840,000元，餘83,695,000元編列於以後年度，各年度資金需求詳如新興計畫分年資金需求表。
		購置機械及設備	10,840,000	
			10,840,000	本年度所需經費
			10,840,000	施工費。
			(94,535,000)	總工程經費明細如下：
			94,535,000	施工費。
		5.捷運車站及機廠污水系統重置(第一期)	6,617,000	本工程為113-115年度連續性工程，總工程費為63,939,000元，本年度編列第1年經費6,617,000元，餘57,322,000元編列於以後年度，各年度資金需求詳如新興計畫分年資金需求表。
		購置機械及設備	6,617,000	
			6,617,000	本年度所需經費
			6,617,000	施工費。
			(63,939,000)	總工程經費明細如下：
			63,939,000	施工費。



# 臺北市臺北都會區捷運固定資產重置基金

## 基金用途－建築及設備計畫明細表

中華民國113年度

單位：新臺幣元

前年度 決算數	上年度 預算數	科 目	本 年 度 預 算 數	說 明
		6.板南線部分車站低壓ACB控制單元重置	7,622,000	本工程為113-114年度連續性工程，總工程費為22,822,000元，本年度編列第1年經費7,622,000元，餘15,200,000元編列於以後年度，各年度資金需求詳如新興計畫分年資金需求表。
		購置機械及設備	7,622,000	
			7,622,000	
			7,622,000	
			(22,822,000)	
			22,822,000	
			7,622,000	
			7,622,000	
			7,622,000	
			7,622,000	
		7.淡水段、新店段及板南線部分場站空調設備重置工程	55,780,000	本工程為113-114年度連續性工程，總工程費為197,000,000元，其中施工費194,000,000元，工程管理費3,000,000元，本年度編列第1年經費55,780,000元，餘141,220,000元編列於以後年度，各年度資金需求詳如新興計畫分年資金需求表。
		購置機械及設備	23,760,000	
			23,760,000	
			23,360,000	
			400,000	
		購置雜項設備	32,020,000	
			32,020,000	
			31,420,000	
			600,000	
			(197,000,000)	
			194,000,000	
			3,000,000	
		8.文湖線電聯車車軸(差速器齒輪組及減速齒輪組)重置	28,098,000	本工程為113-115年度連續性工程，總工程費為95,532,000元，本年度編列第1年經費28,098,000元，餘67,434,000元編列於以後年度，各年度資金需求詳如新興計畫分年資金需求表。
		購置機械及設備	28,098,000	
			28,098,000	
			28,098,000	
			(95,532,000)	
			95,532,000	
		9.高運量371型3系列電聯車冷媒壓縮機重置	1,980,000	本工程為113-114年度連續性工程，總工程費為7,260,000元，

# 臺北市臺北都會區捷運固定資產重置基金

## 基金用途－建築及設備計畫明細表

中華民國113年度

單位：新臺幣元

前年度 決算數	上年度 預算數	科 目	本 年 度 預 算 數	說 明
		購置機械及設備	1,980,000	本年度編列第1年經費1,980,000元，餘5,280,000元編列於以後年度，各年度資金需求詳如新興計畫分年資金需求表。
			1,980,000	本年度所需經費
			1,980,000	施工費。
			(7,260,000)	總工程經費明細如下：
			7,260,000	施工費。
		10.高運量321/341型電聯車輔助電力系統重置	1,310,000	本工程為113-118年度連續性工程，總工程費為1,101,846,000元，本年度編列第1年經費1,310,000元，餘1,100,536,000元編列於以後年度，各年度資金需求詳如新興計畫分年資金需求表。
		購置機械及設備	1,310,000	
			1,310,000	本年度所需經費
			1,310,000	施工費。
			(1,101,846,000)	總工程經費明細如下：
			1,101,846,000	施工費。
		11.高運量321/341型電聯車煞車系統重置	1,071,000	本工程為113-118年度連續性工程，總工程費為886,220,000元，本年度編列第1年經費1,071,000元，餘885,149,000元編列於以後年度，各年度資金需求詳如新興計畫分年資金需求表。
		購置機械及設備	1,071,000	
			1,071,000	本年度所需經費
			1,071,000	施工費。
			(886,220,000)	總工程經費明細如下：
			886,220,000	施工費。
		12.高運量371型4系列電聯車車載通訊系統重置	338,000	本工程為113-117年度連續性工程，總工程費為296,637,000元，本年度編列第1年經費338,000元，餘296,299,000元編列於以後年度，各年度資金需求詳如新興計畫分年資金需求表。
		購置機械及設備	338,000	
			338,000	本年度所需經費
			338,000	施工費。
			(296,637,000)	總工程經費明細如下：
			296,637,000	施工費。

# 臺北市臺北都會區捷運固定資產重置基金

## 基金用途－建築及設備計畫明細表

中華民國113年度

單位：新臺幣元

前年度 決算數	上年度 預算數	科 目	本 年 度 預 算 數	說 明
		13.高運量301/381型冷媒 壓縮機重置	19,140,000	本工程為113-114年度連續性工程，總工程費為33,660,000元，本年度編列第1年經費19,140,000元，餘14,520,000元編列於以後年度，各年度資金需求詳如新興計畫分年資金需求表。
		購置機械及設備	19,140,000	
			19,140,000	
			19,140,000	
			(33,660,000)	
			33,660,000	
			19,140,000	
			19,140,000	
			19,140,000	
			(33,660,000)	
		14.西屋全高式月台門控 制器(PEDC)重置	1,841,000	本工程為113-114年度連續性工程，總工程費為22,080,000元，本年度編列第1年經費1,841,000元，餘20,239,000元編列於以後年度，各年度資金需求詳如新興計畫分年資金需求表。
		購置機械及設備	1,841,000	
			1,841,000	
			1,841,000	
			(22,080,000)	
			22,080,000	
			1,841,000	
			1,841,000	
			1,841,000	
			(22,080,000)	
		15.新鈎全高式月台滑門 控制模組(DCU)重置	203,000	本工程為113-114年度連續性工程，總工程費為18,500,000元，本年度編列第1年經費203,000元，餘18,297,000元編列於以後年度，各年度資金需求詳如新興計畫分年資金需求表。
		購置機械及設備	203,000	
			203,000	
			203,000	
			(18,500,000)	
			18,500,000	
			203,000	
			203,000	
			203,000	
			(18,500,000)	
		16.高運量低壓配電盤空 氣斷路器第2階段重置	5,118,000	本工程為113-116年度連續性工程，總工程費為108,931,000元，本年度編列第1年經費5,118,000元，餘103,813,000元編列於以後年度，各年度資金需求詳如新興計畫分年資金需求表。
		購置機械及設備	5,118,000	
			5,118,000	
			5,118,000	
			(108,931,000)	
			108,931,000	
			5,118,000	
			5,118,000	
			5,118,000	
			(108,931,000)	

# 臺北市臺北都會區捷運固定資產重置基金

## 基金用途－建築及設備計畫明細表

中華民國113年度

單位：新臺幣元

前年度 決算數	上年度 預算數	科 目	本 年 度 預 算 數	說 明
			108,931,000	施工費。
		17.板南線線路變壓器(23 臺)重置	16,437,000	本工程為113-114年度連續性工程，總工程費為65,394,000元，本年度編列第1年經費16,437,000元，餘48,957,000元編列於以後年度，各年度資金需求詳如新興計畫分年資金需求表。
		購置機械及設備	16,437,000	
			16,437,000	本年度所需經費
			16,437,000	施工費。
			(65,394,000)	總工程經費明細如下：
			65,394,000	施工費。
		18.文湖線內湖段數位電 驛盤重置	149,000	本工程為113-114年度連續性工程，總工程費為37,223,000元，本年度編列第1年經費149,000元，餘37,074,000元編列於以後年度，各年度資金需求詳如新興計畫分年資金需求表。
		購置機械及設備	149,000	
			149,000	本年度所需經費
			149,000	施工費。
			(37,223,000)	總工程經費明細如下：
			37,223,000	施工費。
		19.淡水、新店、中和、 板南及土城線車站用電 低壓盤電容器重置	2,343,000	本工程為113-115年度連續性工程，總工程費為18,769,000元，本年度編列第1年經費2,343,000元，餘16,426,000元編列於以後年度，各年度資金需求詳如新興計畫分年資金需求表。
		購置機械及設備	2,343,000	
			2,343,000	本年度所需經費
			2,343,000	施工費。
			(18,769,000)	總工程經費明細如下：
			18,769,000	施工費。
		20.新蘆線線路開關重置	724,000	本工程為113-114年度連續性工程，總工程費為13,765,000元，本年度編列第1年經費724,000元，餘13,041,000元編列於以後年度，各年度資金需求詳如新興計畫分年資金需求表。
		購置機械及設備	724,000	
			724,000	本年度所需經費
			724,000	施工費。
			(13,765,000)	總工程經費明細如下：

# 臺北市臺北都會區捷運固定資產重置基金

## 基金用途－建築及設備計畫明細表

中華民國113年度

單位：新臺幣元

前年度 決算數	上年度 預算數	科 目	本 年 度 預 算 數	說 明
			13,765,000	施工費。
		21.新店線景美站發電機 冷卻系統重置	2,625,000	本工程為113-114年度連續性工程，總工程費為4,389,000元，本年度編列第1年經費2,625,000元，餘1,764,000元編列於以後年度，各年度資金需求詳如新興計畫分年資金需求表。
		購置機械及設備	2,625,000	
			2,625,000	本年度所需經費
			2,625,000	施工費。
			(4,389,000)	總工程經費明細如下：
			4,389,000	施工費。
		22.高運量號誌電腦硬體 重置	1,015,000	本工程為113-117年度連續性工程，總工程費為176,674,000元，本年度編列第1年經費1,015,000元，餘175,659,000元編列於以後年度，各年度資金需求詳如新興計畫分年資金需求表。
		購置機械及設備	1,015,000	
			1,015,000	本年度所需經費
			1,015,000	施工費。
			(176,674,000)	總工程經費明細如下：
			176,674,000	施工費。
		23.淡水信義線、中和新 蘆線及板南線部分場站 不斷電系統重置	12,830,000	本工程為113-114年度連續性工程，總工程費為49,940,000元，本年度編列第1年經費12,830,000元，餘37,110,000元編列於以後年度，各年度資金需求詳如新興計畫分年資金需求表。
		購置交通及運輸設備	12,830,000	
			12,830,000	本年度所需經費
			12,830,000	施工費。
			(49,940,000)	總工程經費明細如下：
			49,940,000	施工費。
		24.淡水、新店、中和、 板橋及南港線B28V及 UPS電池組重置	1,551,000	本工程為113-116年度連續性工程，總工程費為37,747,000元，本年度編列第1年經費1,551,000元，餘36,196,000元編列於以後年度，各年度資金需求詳如新興計畫分年資金需求表。
		購置交通及運輸設備	1,551,000	
			1,551,000	本年度所需經費
			1,551,000	施工費。

# 臺北市臺北都會區捷運固定資產重置基金

## 基金用途－建築及設備計畫明細表

中華民國113年度

單位：新臺幣元

前年度決算數	上年度預算數	科 目	本年度預算數	說 明
			(37,747,000)	總工程經費明細如下：
			37,747,000	施工費。
		25.交九行控中心數位無線電中央控制設備重置	1,746,000	本工程為113-115年度連續性工程，總工程費為331,724,000元，本年度編列第1年經費1,746,000元，餘329,978,000元編列於以後年度，各年度資金需求詳如新興計畫分年資金需求表。
		購置交通及運輸設備	1,746,000	
			1,746,000	本年度所需經費
			1,746,000	施工費。
			(331,724,000)	總工程經費明細如下：
			331,724,000	施工費。
		26.新蘆、淡水信義、松山新店線及土城延伸段行動電話機重置	15,337,000	本工程為113-114年度連續性工程，總工程費為51,107,000元，本年度編列第1年經費15,337,000元，餘35,770,000元編列於以後年度，各年度資金需求詳如新興計畫分年資金需求表。
		購置交通及運輸設備	15,337,000	
			15,337,000	本年度所需經費
			15,337,000	施工費。
			(51,107,000)	總工程經費明細如下：
			51,107,000	施工費。
		27.中央導軌(文湖線道岔組件)重置	1,000,000	本工程為113-114年度連續性工程，總工程費為21,850,000元，本年度編列第1年經費1,000,000元，餘20,850,000元編列於以後年度，各年度資金需求詳如新興計畫分年資金需求表。
		購置交通及運輸設備	1,000,000	
			1,000,000	本年度所需經費
			1,000,000	施工費。
			(21,850,000)	總工程經費明細如下：
			21,850,000	施工費。
		28.鋼軌研磨車重置	88,884,000	本工程為113-115年度連續性工程，總工程費為435,531,000元，本年度編列第1年經費88,884,000元，餘346,647,000元編列於以後年度，各年度資金需求詳如新興計畫分年資金需求表。
		購置交通及運輸設備	88,884,000	

# 臺北市臺北都會區捷運固定資產重置基金

## 基金用途－建築及設備計畫明細表

中華民國113年度

單位：新臺幣元

前年度 決算數	上年度 預算數	科 目	本 年 度 預 算 數	說 明
			88,884,000	本年度所需經費
			88,884,000	施工費。
			(435,531,000)	總工程經費明細如下：
			435,531,000	施工費。
		一般建築及設備計畫	27,405,000	
		租賃資產租金	97,000	
			24,480	113年個人電腦租賃費 本計畫為113-118年度連續性工程，總經費為136,800元，本年度編列第1年經費24,480元，餘112,320元編列於以後年度，各年度資金需求詳如新興計畫分年資金需求表。 本年度所需經費:筆記型4部×1年×6,120元=24,480元。
			(136,800)	總工程經費明細如下：
			136,800	個人電腦租賃費。
			23,760	110年個人電腦租賃費 本計畫係110-115年度連續性計畫，總經費108,900元(不含110年度已編列30,720元)，除以前年度預算數47,520元，本年度續編列23,760元，餘37,620元編列於以後年度，各年度資金需求詳繼續性計畫分年資金需求表。 本年度所需經費:筆記型4部×12月×495元=23,760元。
			24,000	111年個人電腦租賃費 本計畫係111-116年度連續性計畫，總經費136,800元，除以前年度預算數48,480元，本年度續編列24,000元，餘64,320元編列於以後年度，各年度資金需求詳繼續性計畫分年資金需求表。 本年度所需經費:筆記型4部×1年×6,000元=24,000元。
			24,480	112年個人電腦租賃費 本計畫係112-117年度連續性計畫，總經費136,800元，除以前年度預算數24,480元，本年度續編列第2年經費24,480元，餘87,840元編列於以後年度，各年度資金需求詳如繼續性計畫分年資金需求表。 本年度所需經費:筆記型4部×1年×6,120元=24,480元。
			280	配合預算編列至千元，增列進位數280元。

# 臺北市臺北都會區捷運固定資產重置基金

## 基金用途－建築及設備計畫明細表

中華民國113年度

單位：新臺幣元

前年度 決算數	上年度 預算數	科 目	本 年 度 預 算 數	說 明
		購置機械及設備	14,744,000	
			28,000	網路及資訊周邊設備
			5,773,000	零件取料機及堆高機(前負荷式、三向式)重置 現行使用之取料機、堆高機使用至今已21年(設備使用年限為10年，已逾使用年限11年)，因部分功能異常且操作不順，經洽維修廠商檢測後表示，本機已使用超過20年，相關零件難以採購且價格昂貴，無法提供維修服務，故擬辦理重置。
			1,635,000	文湖線區域路徑就地控制臺(LRC)及CITYFLO監視系統(CFMS)重置 行控中心工作站列車控制伺服器TC或資料庫伺服器DB異常時，可藉由LRC主機對列車下達相關控制指令並輔以CFMS監視系統有效及時掌握設備狀況，故當TC或DB異常且LRC/CFMS故障時將有影響列車營運之虞，故擬辦理重置。
			2,428,000	投捷主變電站內系統柴油緊急發電機之線路變壓器重置 本案重置對象投捷主變電站B側線路變壓器，與A側線路變壓器為同款升壓變壓器，功用係作為投捷主變電站161kV供電異常時，負責供給圓山站至淡水站下行側維生負載用電，為重要緊急供電設備，其中A側線路變壓器於111年3月15日執行定期檢查作業時，發現A側升壓變壓器高壓線圈模鑄外殼表面異常燻黑及破裂，原廠廠商於會勘中建議變壓器使用超過20年就應汰換，故擬辦理重置。
			4,880,000	超音波探傷器重置 超音波探傷器2臺為執行鋼軌超音波非破壞檢測作業使用，用於檢測鋼軌內部瑕疵檢測作業，有效提升行車安全，設備於100年11月21日購置，使用已逾10年，目前因主機故障無法



# 臺北市臺北都會區捷運固定資產重置基金

## 基金用途－建築及設備計畫明細表

中華民國113年度

單位：新臺幣元

前年度 決算數	上年度 預算數	科 目	本 年 度 預 算 數	說 明
		購置交通及運輸設備	12,564,000	開機，原廠已停產且無維修備品可供更新，亦無法提供保養維修服務，故擬辦理重置。
			1,860,000	高運量行控中心與塔台電力電腦UPS重置 設備已停產，且原廠已無料件可供故障維修，故辦理重置。
			4,606,000	淡水線視頻監視器重置 淡水線視頻監視器建置於106年，使用年限為6年，至113年重置時均已逾年限，由於出土段車站監視器設置於戶外開放空間，易因天候環境因素加速影響使用壽命，且面板每日長達約20小時以上開機運轉，目前面板已有老化色衰及亮度不均情形，顯示品質影響司機員進出站作業監看，故擬辦理重置。
			2,205,000	交九行控中心標準鐘重置 本項標準鐘分別建置於99-103年間，使用年限為8年，至113年重置時均已逾10年以上，內部元件(如振盪器、GPS接收元件)逐年老化，設備精準度及穩定度降低，為維持系統時派精準運作，故擬辦理重置。
			218,000	新莊機廠多波道監錄設備重置 新莊機廠監錄設備建置於101年，使用年限為6年，至113年重置時均已逾10年以上，原廠設備硬體等零組件多已停產，亦無可替代軟體，為避免後續維護能量受限，故擬辦理重置。
			3,675,000	昆陽站自動收費系統無障礙設施重置 考量高齡化社會課題及旅客服務品質，於昆陽站第1出入口增設無障礙坡道，提供無障礙需求之旅客進出，惟增設無障礙動線車站亦需增加其他無障礙設施（如無障礙閘門及售票機修改為符合無障礙高度），將由該車站閘門通道G08辦理重置，重置為無障礙閘門，將符合無障礙旅客使用，可達更

# 臺北市臺北都會區捷運固定資產重置基金

## 基金用途－建築及設備計畫明細表

中華民國113年度

單位：新臺幣元

前年度決算數	上年度預算數	科 目	本 年 度 預 算 數	說 明
105,386,069	324,912,000	遞延支出	217,057,000	便民之服務品質，故擬辦理重置。
		專案計畫	217,057,000	
		繼續性計畫	212,107,000	
		(一) 辦理捷運系統設施、設備重置	212,107,000	
		1.淡水線台北車站、板南線國父紀念館站月台區、通道出入口及部分大廳區天花板更新工程	18,527,000	
			18,527,000	
		遞延修繕房屋建築支出	18,527,000	
			18,027,000	
			500,000	
		2.淡水線民權西路出土段站至復興崗站間GRC胸牆更新工程	29,909,000	
			29,909,000	
		遞延修繕房屋建築支出	29,909,000	
			29,379,000	
			530,000	
		3.小碧潭站南側隔音牆工程	22,448,000	
			22,448,000	
		遞延修繕房屋建築支出	22,448,000	
			21,843,000	
			605,000	

# 臺北市臺北都會區捷運固定資產重置基金

## 基金用途－建築及設備計畫明細表

中華民國113年度

單位：新臺幣元

前年度決算數	上年度預算數	科 目	本年度預算數	說 明	
		4.淡信線圓山段北側隔音牆工程	24,325,000	本工程為112-113年度連續性工程，總工程費為29,500,000元，其中施工費28,700,000元，工程管理費800,000元，除以前年度預算數5,175,000元，本年度續編列最後1年經費24,325,000元，各年度資金需求詳如繼續性計畫分年資金需求表。	
		遞延修繕房屋建築支出	24,325,000		
			24,325,000		本年度所需經費
			23,700,000		施工費。
			625,000	工管費。	
		5.文湖線南港軟體園區站北側隔音牆工程	46,097,000	本工程為112-114年度連續性工程，總工程費為75,020,000元，其中施工費73,370,000元，工程管理費1,650,000元，除以前年度預算數4,903,000元，本年度續編列第2年經費46,097,000元，餘24,020,000元編列於以後年度，各年度資金需求詳如繼續性計畫分年資金需求表。	
		遞延修繕房屋建築支出	46,097,000		
			46,097,000		本年度所需經費
			45,177,000		施工費。
			920,000	工管費。	
		6.南港機廠外牆更新工程	25,758,000	本工程為112-113年度連續性工程，總工程費為74,396,000元，其中施工費73,461,000元，工程管理費935,000元，除以前年度預算數48,638,000元，本年度續編列最後1年經費25,758,000元，各年度資金需求詳如繼續性計畫分年資金需求表。	
		遞延修繕房屋建築支出	25,758,000		
			25,758,000		本年度所需經費
			25,446,000		施工費。
			312,000	工管費。	
		7.文湖線麟光站與動物園站站體下方包板及骨架銹蝕重置工程	13,212,000	本工程為112-113年度連續性工程，總工程費為18,207,000元，其中施工費17,850,000元，工程管理費357,000元，除以前年度預算數4,995,000元，本年度續編列最後1年經費13,212,000元，各年度資金需求詳如繼續性計畫分年資金需求表。	
		遞延修繕房屋建築支	13,212,000		

# 臺北市臺北都會區捷運固定資產重置基金

## 基金用途－建築及設備計畫明細表

中華民國113年度

單位：新臺幣元

前年度 決算數	上年度 預算數	科 目	本 年 度 預 算 數	說 明
		出		
			13,212,000	本年度所需經費
			13,000,000	施工費。
			212,000	工管費。
		8.淡信線中山站、板南 線市政府及西門站天花 板更新工程	31,831,000	本工程為112-115年度連續性工程，總工程費為133,223,000元，其中施工費121,844,000元，委託技術服務費9,379,000元，工程管理費2,000,000元，除以前年度預算數6,389,000元，本年度續編列第2年經費31,831,000元，餘95,003,000元編列於以後年度，各年度資金需求詳如繼續性計畫分年資金需求表。
		遞延修繕房屋建築支出	31,831,000	
			31,831,000	本年度所需經費
			30,126,000	施工費。
			1,055,000	委託技術服務費。
			650,000	工管費。
		新興計畫	4,950,000	
		(一) 辦理捷運系統設施、設備重置	4,950,000	
		1.捷運文湖線南港軟體 園區至南港展覽館站間 隔音牆改善工程	4,950,000	本工程為113-114年度連續性工程，總工程費為66,880,000元，其中施工費65,780,000元，工程管理費1,100,000元，本年度編列第1年經費4,950,000元，餘61,930,000元編列於以後年度，各年度資金需求詳如新興計畫分年資金需求表。
		遞延修繕房屋建築支出	4,950,000	
			4,950,000	本年度所需經費
			4,800,000	施工費。
			150,000	工管費。
			(66,880,000)	總工程經費明細如下：
			65,780,000	施工費。
			1,100,000	工管費。

# 臺北市臺北都會區捷運固定資產重置基金

## 預計平衡表

中華民國113年12月31日

單位：新臺幣千元

111年(前年) 12月31日 決算數	科 目	113年12月31日 預計數	112年12月31日 預計數	比較增減(-)
47,300,589	資產合計	50,198,184	48,813,189	1,384,995
47,300,589	資產	50,198,184	48,813,189	1,384,995
46,967,051	流動資產	50,064,482	48,707,053	1,357,429
41,928,960	現金	45,263,425	43,910,819	1,352,606
41,928,960	銀行存款	45,263,425	43,910,819	1,352,606
612,528	應收款項	375,493	370,670	4,823
461,800	應收帳款			
146,090	應收利息	373,466	368,643	4,823
4,638	其他應收款	2,027	2,027	
25,564	存貨	25,564	25,564	
25,564	物料	25,564	25,564	
4,400,000	短期貸墊款	4,400,000	4,400,000	
4,400,000	短期貸款	4,400,000	4,400,000	
333,538	其他資產	133,702	106,136	27,566
333,538	什項資產	133,702	106,136	27,566
333,538	暫付及待結轉帳項	133,702	106,136	27,566
47,300,589	負債及基金餘額合計	50,198,184	48,813,189	1,384,995
235	負債	336	312	24
235	流動負債	336	312	24
235	應付款項	336	312	24
235	應付費用	336	312	24
47,300,354	基金餘額	50,197,848	48,812,877	1,384,971
47,300,354	基金餘額	50,197,848	48,812,877	1,384,971
47,300,354	基金餘額	50,197,848	48,812,877	1,384,971
47,300,354	累積餘額	50,197,848	48,812,877	1,384,971

註：1.信託代理與保證資產（負債）前年度決算數4,082,105元，上年度預計數4,082,105元，本年度預計數5,859,655元。

2.或有資產及或有負債0元。

3.本基金自93年度起，本固定項目分開原則，將屬長期固定帳項，包括固定資產6,317,295,676元、無形資產187,600元及長期債務216,850元等，另立帳類管理，未納入本表。

臺北市臺北都會區捷

各項費用

中華民國

前年度 決算數	上年度 預算數	計畫別		合計	捷運設備重置計畫
		用途別科目			
1,244,795,610	2,383,797,000	合計		2,818,310,000	116,176,000
25,649,380	27,184,000	用人費用		27,620,000	
16,878,776	17,229,720	正式員額薪資		17,587,680	
16,878,776	17,229,720	職員薪金		17,587,680	
775,529	913,920	加(夜)班費		932,640	
27,429	35,520	延長工時加班費		35,520	
748,100	878,400	未休假加班費		897,120	
4,035,145	4,414,142	獎金		4,561,738	
2,118,538	2,437,120	考績獎金		2,541,990	
1,916,607	1,977,022	其他獎金		2,019,748	
1,706,657	1,861,092	退休及卹償金		1,918,740	
1,706,657	1,861,092	職員退休及離職金		1,918,740	
2,253,273	2,765,126	福利費		2,619,202	
1,532,506	1,487,736	分擔員工保險費		1,520,412	
199,392	302,400	員工通勤交通費		288,000	
521,375	974,990	其他福利費		810,790	
1,559,375	2,612,000	服務費用		809,000	638,000
	1,000	旅運費		1,000	
	1,000	其他旅運費		1,000	
32,446	26,000	印刷裝訂與廣告費		29,000	
32,446	26,000	印刷及裝訂費		29,000	
95,649	200,000	修理保養及保固費		200,000	200,000
95,649	200,000	土地改良物修護費		200,000	200,000
684,455	41,000	一般服務費		61,000	
	1,000	佣金、匯費、經理費及手續費		1,000	
646,455		外包費			
38,000	40,000	體育活動費		60,000	
746,825	2,344,000	專業服務費		518,000	438,000
746,825	2,264,000	工程及管理諮詢服務費		438,000	438,000
	80,000	講課鐘點、稿費、出席審查及查詢費		80,000	
153,209,683	231,290,000	材料及用品費		115,856,000	115,538,000

# 運固定資產重置基金

## 彙計表

113年度

單位：新臺幣元

一般行政管理計畫	建築及設備計畫				
28,109,000	2,674,025,000				
27,620,000					
17,587,680					
17,587,680					
932,640					
35,520					
897,120					
4,561,738					
2,541,990					
2,019,748					
1,918,740					
1,918,740					
2,619,202					
1,520,412					
288,000					
810,790					
171,000					
1,000					
1,000					
29,000					
29,000					
61,000					
1,000					
60,000					
80,000					
80,000					
318,000					

前年度 決算數	上年度 預算數	計畫別	合計	捷運設備重置計畫
		用途別科目		
153,010,004	230,986,040	使用材料費	115,557,200	115,538,000
153,010,004	230,981,000	物料	115,538,000	115,538,000
	5,040	設備零件	19,200	
199,679	303,960	用品消耗	298,800	
55,571	133,400	辦公(事務)用品	130,400	
144,108	170,560	其他用品消耗	168,400	
1,064,268,509	2,122,711,000	購建固定資產、無形資產、非理財目的 之長期投資及營舍與設施工程支出	2,674,025,000	
958,882,440	1,797,799,000	購建固定資產	2,456,968,000	
3,104,958	10,395,000	擴充改良房屋建築及設備		
680,390,390	1,248,461,077	購置機械及設備	1,791,174,750	
166,131,630	428,398,643	購置交通及運輸設備	458,120,000	
109,216,318	110,471,280	購置雜項設備	207,576,250	
39,144	73,000	租賃資產租金	97,000	
105,386,069	324,912,000	遞延支出	217,057,000	
105,386,069	324,912,000	遞延修繕房屋建築支出	217,057,000	
108,663		稅捐及規費(強制費)		
108,663		消費與行為稅		
108,663		印花稅		



# 運固定資產重置基金

## 彙計表

113年度

單位：新臺幣元

一般行政管理計畫	建築及設備計畫				
19,200					
19,200					
298,800					
130,400					
168,400					
	2,674,025,000				
	2,456,968,000				
	1,791,174,750				
	458,120,000				
	207,576,250				
	97,000				
	217,057,000				
	217,057,000				

# 臺北市臺北都會區捷運固定資產重置基金

## 員工人數彙計表

中華民國113年度

單位：人

計 畫 及 項 目	上年度最高可 進用員額數	本年度 增減(-)數	本年度最高可 進用員額數	說 明
合計	20		20	
一般行政管理計畫部分	20		20	
職員	20		20	

註：本表約僱、聘用係指奉准有案之約聘僱人員。

本 頁 空 白

計畫及項目	合計	正式 員額 薪資	聘僱 人員 薪資	加(夜) 班費	津貼	獎 金		
						年終獎金	考績獎金	其他
合計	27,620,000	17,587,680		932,640			2,541,990	2,019,748
一般行政管 理計畫	27,620,000	17,587,680		932,640			2,541,990	2,019,748
正式人員	27,620,000	17,587,680		932,640			2,541,990	2,019,748

# 運固定資產重置基金

## 彙計表

113年度

單位：新臺幣元

退休及卹償金		資遣費	福 利 費					提繳費	兼任 人員 用人 費用
退休金	卹償金		分擔 保險費	傷病 醫藥費	提撥 福利金	員工通勤 交通費	其他		
1,918,740			1,520,412			288,000	810,790		
1,918,740			1,520,412			288,000	810,790		
1,918,740			1,520,412			288,000	810,790		

# 臺北市臺北都會區捷運固定資產重置基金

## 單位（或計畫）成本分析表

中華民國113年度

單位：新臺幣千元

計 畫 別	單 位	單位成本(元)或 平均利(費)率	數 量	預 算 數	說 明
合計				2,818,310	
捷運設備重置計畫				116,176	本基金所執行之業務計畫，均係辦理各項捷運系統設備之重置工程及相關行政作業，故無法具體衡量數量與單位成本。
一般行政管理計畫				28,109	
建築及設備計畫				2,674,025	

# 臺北市臺北都會區捷運固定資產重置基金

## 5年來主要業務計畫分析表

中華民國113年度

單位：新臺幣千元

年度及項目	單位	數量	單位成本(元)或 平均利(費)率	金額	說明
(本)年度預算數					
捷運設備重置計畫				116,176	
辦理捷運系統設施、設備重置				2,674,025	
(上)年度預算數					
捷運設備重置計畫				233,445	
辦理捷運系統設施、設備重置				2,122,711	
(前)年度決算數					
捷運設備重置計畫				154,499	
辦理捷運系統設施、設備重置				1,064,269	
(110)年度決算數					
捷運設備重置計畫				178,168	
辦理捷運系統設施、設備重置				1,014,752	
(109)年度決算數					
捷運設備重置計畫				190,328	
辦理捷運系統設施、設備重置				1,155,142	

計畫、項目 及計畫期間	計畫內容	全程計畫 總金額	分 年	
			以前年度 預算數	113年度
合計		9,658,066,500	1,922,902,480	2,306,114,240
建築及設備計畫		9,516,037,500	1,815,819,480	2,272,016,240
專案計畫		9,515,655,000	1,815,699,000	2,271,944,000
(一) 辦理捷運系統設 施、設備重置		9,515,655,000	1,815,699,000	2,271,944,000
1.高運量直線電話系統 重置 (110-113年度)	高運量直線電話系統重置	37,770,000	30,457,000	7,313,000
2.高運量321/341型電聯 車推進系統重置 (110-115年度)	高運量321/341型電聯車推 進系統重置	2,777,980,000	696,857,000	689,223,000
3.板南線及新蘆線部分 車站油壓電梯重置工 程 (111-113年度)	板南線及新蘆線部分車站 油壓電梯重置工程	123,428,000	64,536,000	58,892,000
4.中和新蘆、松山、信 義及南港線部分車站 環境監控設備重置 (111-113年度)	中和新蘆、松山、信義及 南港線部分車站環境監控 設備重置	97,097,000	57,617,000	39,480,000
5.木柵、淡水、中和及 新店線部分廠站照明 設備重置 (111-113年度)	木柵、淡水、中和及新店 線部分廠站照明設備重置	135,147,000	77,789,000	57,358,000
6.文湖線洩波電纜重置 (111-113年度)	文湖線洩波電纜重置	26,538,000	14,531,000	6,257,000
7.文湖線偵測器重置 (111-113年度)	文湖線偵測器重置	9,160,000	5,399,000	3,761,000
8.高運量直流盤數位電 驛盤重置採購 (111-113年度)	高運量直流盤數位電驛盤 重置採購	92,860,000	54,365,000	38,495,000
9.松山新店線車站、新 店機廠及頂埔站監視 設備暨錄影系統重置 工程 (111-113年度)	松山新店線車站、新店機 廠及頂埔站監視設備暨錄 影系統重置工程	121,860,000	93,314,000	28,546,000
10.文湖、板南線部分 廠站及北投機廠火警 系統及木柵機廠自動 滅火系統重置工程 (111-113年度)	文湖、板南線部分廠站及 北投機廠火警系統及木柵 機廠自動滅火系統重置工 程	191,860,000	115,201,000	76,659,000
11.淡水線台北車站、 板南線國父紀念館站 月台區、通道出入口 及部分大廳區天花板 更新工程 (111-113年度)	淡水線台北車站、板南線 國父紀念館站月台區、通 道出入口及部分大廳區天 花板更新工程	89,964,000	71,437,000	18,527,000
12.淡水線民權西路出 土段站至復興崗站間 GRC胸牆更新工程	淡水線民權西路出土段站 至復興崗站間GRC胸牆更 新工程	72,644,000	42,735,000	29,909,000



# 運固定資產重置基金

## 年資金需求表

113年度

單位：新臺幣元

資 金 需 求 表					備 註
114年度	115年度	116年度	117年度	118年度以後	
1,939,658,240	1,440,310,340	1,640,550,800	393,034,400		
1,939,290,240	1,439,830,340	1,640,550,800	393,034,400		
1,939,218,000	1,439,768,000	1,640,510,000	393,020,000		
1,939,218,000	1,439,768,000	1,640,510,000	393,020,000		
689,223,000	702,677,000				
					餘5,750,000元不再編列。

計畫、項目 及計畫期間	計畫內容	全程計畫 總金額	分 年	
			以前年度 預算數	113年度
(111-113年度)				
13.文湖線電聯車數位錄影系統重置 (111-114年度)	文湖線電聯車數位錄影系統重置	61,250,000	15,481,000	20,300,000
14.6列高運量電聯車採購 (111-117年度)	6列高運量電聯車採購	3,557,650,000	180,000,000	176,800,000
15.文湖線370型電聯車傳動軸重置 (112-113年度)	文湖線370型電聯車傳動軸重置	45,000,000	13,368,000	31,632,000
16.文湖、淡水、南港及新蘆線部分車站電扶梯變頻器重置 (112-113年度)	文湖、淡水、南港及新蘆線部分車站電扶梯變頻器重置	48,667,000	15,017,000	33,650,000
17.木柵段動力變電站22kV開關盤重置 (112-113年度)	木柵段動力變電站22kV開關盤重置	37,975,000	6,329,000	31,646,000
18.蘆捷主變電站161kV GIS 開關驅動機構組重置 (112-113年度)	蘆捷主變電站161kV GIS 開關驅動機構組重置	6,047,000	186,000	5,861,000
19.淡水、新店與中和線程控電腦重置 (112-113年度)	淡水、新店與中和線程控電腦重置	10,355,000	3,635,000	6,320,000
20.月台門充電器重置 (112-113年度)	月台門充電器重置	15,272,000	1,022,000	9,250,000
21.府中站公共藝術機電設備重置工程 (112-113年度)	府中站公共藝術機電設備重置工程	6,830,000	593,000	6,237,000
22.砸道車砸道機構重置 (112-113年度)	砸道車砸道機構重置	36,408,000	100,000	36,308,000
23.高壓清洗車清洗設備重置 (112-113年度)	高壓清洗車清洗設備重置	30,400,000	100,000	30,300,000
24.錢幣計數系統重置 (112-113年度)	錢幣計數系統重置	38,361,000	3,080,000	35,281,000
25.板南線線路變壓器重置採購 (112-113年度)	板南線線路變壓器重置採購	49,830,000	10,005,000	39,825,000
26.板南線供電系統充電器重置採購 (112-113年度)	板南線供電系統充電器重置採購	20,171,000	3,324,000	14,370,000
27.文湖、松山新店、中和新蘆及淡水信義線部分場站不斷電系統重置 (112-113年度)	文湖、松山新店、中和新蘆及淡水信義線部分場站不斷電系統重置	47,400,000	15,604,000	31,796,000
28.小碧潭站南側隔音	小碧潭站南側隔音牆工程	27,623,000	5,175,000	22,448,000

# 運固定資產重置基金

## 年資金需求表

113年度

單位：新臺幣元

資 金 需 求 表					備 註
114年度	115年度	116年度	117年度	118年度以後	
23,600,000					餘1,869,000元不再編列。
485,160,000	682,160,000	1,640,510,000	393,020,000		餘400,000元不再編列。 餘5,000,000元不再編列。
					餘2,477,000元不再編列。

計畫、項目 及計畫期間	計畫內容	全程計畫 總金額	分 年	
			以前年度 預算數	113年度
牆工程 (112-113年度)				
29.淡信線圓山段北側 隔音牆工程 (112-113年度)	淡信線圓山段北側隔音牆 工程	29,500,000	5,175,000	24,325,000
30.南港機廠外牆更新 工程 (112-113年度)	南港機廠外牆更新工程	74,396,000	48,638,000	25,758,000
31.文湖線麟光站與動 物園站站體下方包板 及骨架銹蝕重置工程 (112-113年度)	文湖線麟光站與動物園站 站體下方包板及骨架銹蝕 重置工程	18,207,000	4,995,000	13,212,000
32.文湖、淡水線及交 九行控大樓部分廠站 空調設備重置工程 (112-114年度)	文湖、淡水線及交九行控 大樓部分廠站空調設備重 置工程	164,207,000	18,942,000	105,664,000
33.文湖線內湖段及板 南線部分場站照明重 置 (112-114年度)	文湖線內湖段及板南線部 分場站照明重置	175,335,000	17,066,000	87,075,000
34.淡水、新店、中和 新蘆線部分場站路燈 及景觀燈重置 (112-114年度)	淡水、新店、中和新蘆線 部分場站路燈及景觀燈重 置	64,921,000	11,197,000	28,995,000
35.自動收費系統閘門 電子主單元重置 (112-114年度)	自動收費系統閘門電子主 單元重置	453,410,000	12,847,000	209,983,000
36.北投塔台中央控制 行車號誌就地控制臺 重置 (112-114年度)	北投塔台中央控制行車號 誌就地控制臺重置	41,934,000	837,000	23,484,000
37.超音波探傷車重置 (112-114年度)	超音波探傷車重置	349,125,000	72,078,000	35,422,000
38.中和新蘆線部分場 站火警系統及北投、 蘆洲、內湖等機廠部 分自動滅火系統重置 工程 (112-114年度)	中和新蘆線部分場站火警 系統及北投、蘆洲、內湖 等機廠部分自動滅火系統 重置工程	71,478,000	10,728,000	37,536,000
39.文湖線南港軟體園 區站北側隔音牆工程 (112-114年度)	文湖線南港軟體園區站北 側隔音牆工程	75,020,000	4,903,000	46,097,000
40.捷運劍潭站屋頂懸 吊系統自動化監測作 業及結構安全檢視與 評估(二) (112-115年度)	捷運劍潭站屋頂懸吊系統 自動化監測作業及結構安 全檢視與評估(二)	2,850,000	650,000	2,000
41.文湖線廣播系統重 置 (112-115年度)	文湖線廣播系統重置	46,502,000	3,997,000	16,116,000

# 運固定資產重置基金

## 年資金需求表

113年度

單位：新臺幣元

資 金 需 求 表					備 註
114年度	115年度	116年度	117年度	118年度以後	
39,601,000					
71,194,000					
24,729,000					
230,580,000					
17,613,000					
241,625,000					
23,214,000					
24,020,000					
2,198,000					
15,973,000	10,416,000				

計畫、項目 及計畫期間	計畫內容	全程計畫 總金額	分 年	
			以前年度 預算數	113年度
42.淡信線中山站、板南線市政府及西門站天花板更新工程(112-115年度)	淡信線中山站、板南線市政府及西門站天花板更新工程	133,223,000	6,389,000	31,831,000
一般建築及設備計畫		382,500	120,480	72,240
(一) 110年個人電腦租賃費(110-115年度)		108,900	47,520	23,760
(二) 111年個人電腦租賃費(111-116年度)		136,800	48,480	24,000
(三) 112年個人電腦租賃費(112-117年度)		136,800	24,480	24,480
其他業務計畫		142,029,000	107,083,000	34,098,000
第三軌組件重置(第二期)(111-113年度)	第三軌組件重置(第二期)	97,400,000	90,780,000	6,620,000
捷運劍潭站屋頂懸吊系統自動化監測作業及結構安全檢視與評估(二)(112-115年度)	捷運劍潭站屋頂懸吊系統自動化監測作業及結構安全檢視與評估(二)	3,550,000	2,264,000	438,000
文湖、淡水及南港線CNIM電扶梯踏階鏈條重置(112-113年度)	文湖、淡水及南港線CNIM電扶梯踏階鏈條重置	41,079,000	14,039,000	27,040,000

# 運固定資產重置基金

## 年資金需求表

113年度

單位：新臺幣元

資 金 需 求 表					備 註
114年度	115年度	116年度	117年度	118年度以後	
50,488,000	44,515,000				不含110年度已編列數 30,720元。
72,240	62,340	40,800	14,400		
23,760	13,860				
24,000	24,000	16,320			
24,480	24,480	24,480	14,400		
368,000	480,000				
368,000	480,000				

計畫、項目 及計畫期間	計畫內容	全程計畫 總金額	分 年	
			113年度	114年度
合計		4,971,448,800	398,838,480	1,615,363,960
建築及設備計畫		4,660,244,800	374,700,480	1,335,337,960
專案計畫		4,660,108,000	374,676,000	1,335,313,000
(一) 辦理捷運系統 設施、設備重置		4,660,108,000	374,676,000	1,335,313,000
1.文湖線內湖段、新 蘆線及板南線OTIS 電(扶)梯變頻器重置 (113-114年度)	文湖線內湖段、新蘆線及板南 線OTIS電(扶)梯變頻器重置	36,871,000	12,156,000	24,715,000
2.板南線部分車站低 壓ACB控制單元重 置 (113-114年度)	板南線部分車站低壓ACB控制 單元重置	22,822,000	7,622,000	15,200,000
3.淡水段、新店段及 板南線部分場站空 調設備重置工程 (113-114年度)	淡水段、新店段及板南線部分 場站空調設備重置工程	197,000,000	55,780,000	141,220,000
4.高運量371型3系列 電聯車冷媒壓縮機 重置 (113-114年度)	高運量371型3系列電聯車冷媒 壓縮機重置	7,260,000	1,980,000	5,280,000
5.高運量301/381型冷 媒壓縮機重置 (113-114年度)	高運量301/381型冷媒壓縮機重 置	33,660,000	19,140,000	14,520,000
6.西屋全高式月台門 控制器(PEDC)重置 (113-114年度)	西屋全高式月台門控制器 (PEDC)重置	22,080,000	1,841,000	20,239,000
7.新鈎全高式月台滑 門控制模組(DCU)重 置 (113-114年度)	新鈎全高式月台滑門控制模組 (DCU)重置	18,500,000	203,000	18,297,000
8.板南線線路變壓器 (23臺)重置 (113-114年度)	板南線線路變壓器(23臺)重置	65,394,000	16,437,000	48,957,000
9.文湖線內湖段數位 電驛盤重置 (113-114年度)	文湖線內湖段數位電驛盤重置	37,223,000	149,000	37,074,000
10.新蘆線線路開關 重置 (113-114年度)	新蘆線線路開關重置	13,765,000	724,000	13,041,000
11.新店線景美站發 電機冷卻系統重置 (113-114年度)	新店線景美站發電機冷卻系統 重置	4,389,000	2,625,000	1,764,000
12.淡水信義線、中 和新蘆線及板南線 部分場站不斷電系 統重置 (113-114年度)	淡水信義線、中和新蘆線及板 南線部分場站不斷電系統重置	49,940,000	12,830,000	37,110,000



# 運固定資產重置基金

## 資金需求表

113年度

單位：新臺幣元

資 金 需 求 表				備 註
115年度	116年度	117年度	118年度以後	
1,238,101,960	608,406,960	598,187,960	512,549,480	
1,231,061,960	608,406,960	598,187,960	512,549,480	
1,231,037,000	608,382,000	598,163,000	512,537,000	
1,231,037,000	608,382,000	598,163,000	512,537,000	

計畫、項目 及計畫期間	計畫內容	全程計畫 總金額	分 年	
			113年度	114年度
13.新蘆、淡水信義、松山新店線及土城延伸段行動電話機重置 (113-114年度)	新蘆、淡水信義、松山新店線及土城延伸段行動電話機重置	51,107,000	15,337,000	35,770,000
14.中央導軌(文湖線道岔組件)重置 (113-114年度)	中央導軌(文湖線道岔組件)重置	21,850,000	1,000,000	20,850,000
15.捷運文湖線南港軟體園區至南港展覽館站間隔音牆改善工程 (113-114年度)	捷運文湖線南港軟體園區至南港展覽館站間隔音牆改善工程	66,880,000	4,950,000	61,930,000
16.信義、松山、中和、板橋等路段及小南門站部分場站照明重置 (113-115年度)	信義、松山、中和、板橋等路段及小南門站部分場站照明重置	186,159,000	37,279,000	91,286,000
17.新莊、蘆洲段部分場站照明重置 (113-115年度)	新莊、蘆洲段部分場站照明重置	177,123,000	35,692,000	99,737,000
18.板南線、文湖線、中和新蘆線及松山新店線部分場站路燈及景觀燈重置 (113-115年度)	板南線、文湖線、中和新蘆線及松山新店線部分場站路燈及景觀燈重置	94,535,000	10,840,000	45,402,000
19.捷運車站及機廠污水系統重置(第一期) (113-115年度)	捷運車站及機廠污水系統重置(第一期)	63,939,000	6,617,000	31,087,000
20.文湖線電聯車車軸(差速器齒輪組及減速齒輪組)重置 (113-115年度)	文湖線電聯車車軸(差速器齒輪組及減速齒輪組)重置	95,532,000	28,098,000	33,717,000
21.淡水、新店、中和、板南及土城線車站用電低壓盤電容器重置 (113-115年度)	淡水、新店、中和、板南及土城線車站用電低壓盤電容器重置	18,769,000	2,343,000	11,324,000
22.交九行控中心數位無線電中央控制設備重置 (113-115年度)	交九行控中心數位無線電中央控制設備重置	331,724,000	1,746,000	202,213,000
23.鋼軌研磨車重置 (113-115年度)	鋼軌研磨車重置	435,531,000	88,884,000	44,442,000
24.高運量低壓配電盤空氣斷路器第2階段重置 (113-116年度)	高運量低壓配電盤空氣斷路器第2階段重置	108,931,000	5,118,000	38,228,000

# 運固定資產重置基金

## 資金需求表

113年度

單位：新臺幣元

資 金 需 求 表				備 註
115年度	116年度	117年度	118年度以後	
57,594,000				
41,694,000				
38,293,000				
26,235,000				
33,717,000				
5,102,000				
127,765,000				
302,205,000				
35,774,000	29,811,000			

計畫、項目 及計畫期間	計畫內容	全程計畫 總金額	分 年	
			113年度	114年度
25.淡水、新店、中和、板橋及南港線B28V及UPS電池組重置 (113-116年度)	淡水、新店、中和、板橋及南港線B28V及UPS電池組重置	37,747,000	1,551,000	20,686,000
26.高運量371型4系列電聯車車載通訊系統重置 (113-117年度)	高運量371型4系列電聯車車載通訊系統重置	296,637,000	338,000	16,004,000
27.高運量號誌電腦硬體重置 (113-117年度)	高運量號誌電腦硬體重置	176,674,000	1,015,000	37,821,000
28.高運量321/341型電聯車輔助電力系統重置 (113-118年度)	高運量321/341型電聯車輔助電力系統重置	1,101,846,000	1,310,000	104,314,000
29.高運量321/341型電聯車煞車系統重置 (113-118年度)	高運量321/341型電聯車煞車系統重置	886,220,000	1,071,000	63,085,000
一般建築及設備計畫		136,800	24,480	24,960
（一）113年個人電腦租賃費 (113-118年度)		136,800	24,480	24,960
其他業務計畫		311,204,000	24,138,000	280,026,000
（一）板南線KONE電扶梯踏階鏈條重置 (113-114年度)	板南線KONE電扶梯踏階鏈條重置	39,938,000	13,338,000	26,600,000
（二）岔心組件重置 (113-114年度)	岔心組件重置	30,580,000	1,000,000	29,580,000
（三）特殊型基鈹重置 (113-114年度)	特殊型基鈹重置	25,346,000	1,000,000	24,346,000
（四）標準型基鈹重置(小曲率半徑) (113-114年度)	標準型基鈹重置(小曲率半徑)	46,600,000	2,800,000	43,800,000
（五）高隔振基鈹重置(第四期) (113-114年度)	高隔振基鈹重置(第四期)	65,240,000	5,000,000	60,240,000
（六）第三軌組件重置(第三期) (113-115年度)	第三軌組件重置(第三期)	103,500,000	1,000,000	95,460,000

# 運固定資產重置基金

## 資金需求表

113年度

單位：新臺幣元

資 金 需 求 表				備 註
115年度	116年度	117年度	118年度以後	
11,029,000	4,481,000			
80,798,000	92,340,000	107,157,000		
41,023,000	52,069,000	44,746,000		
235,934,000	234,657,000	234,657,000	290,974,000	
193,874,000	195,024,000	211,603,000	221,563,000	
24,960	24,960	24,960	12,480	
24,960	24,960	24,960	12,480	
7,040,000				
7,040,000				

# 臺北市臺北都會區捷運固定資產重置基金

## 資本資產明細表

中華民國113年度

單位：新臺幣千元

項 目	取得成本 (期初餘額)	以前年度 累計折舊/ 長期投資 評價	本 年 度 變 動				本年度累計折 舊/長期投資 評價變動數	期末餘額	
			增加		減少				主要增減 原因說明
			金額	類型	金額	類型			
合計	17,653,788	12,445,371	3,281,489		1,269,874		902,550	6,317,483	
土地改良物	636,341	588,808					5,928	41,605	
房屋及建築	98,706	36,067					1,734	60,905	
機械及設備	10,081,271	7,476,736	830,635	增置	24,350	報廢	540,646	2,870,174	
交通及運輸 設備	4,390,770	3,379,923	411,454	增置	3,185	報廢	296,235	1,122,882	
雜項設備	1,223,055	963,747			72	報廢	57,950	201,287	
購建中固定 資產	1,223,055		2,039,284	增置	1,242,089	報廢		2,020,250	
電腦軟體	366				178	無形資 產攤銷		188	
租賃資產	224	90	116	增置			57	193	

註：預算數細數之和與總數或略有出入，係四捨五入關係。

# 臺北市臺北都會區捷運固定資產重置基金

## 長期負債明細表

中華民國113年度

單位：新臺幣千元

項 目	債權人	期 初 餘 額		本 年 度 變 動				本 年 度 溢(折) 價攤銷 數	期 末 餘 額	預 計 還 款 財 源			
		原始舉 債數	未攤銷 折價	增 加		減 少				主要增減 原因說明	營 運 資 金	出 售 資 產	其 他
				債 務 金 額	溢 (折) 價	債 務 金 額	溢 (折) 價						
合計		175		116		70		4	217				
長期債 務		175		116		70	1.個人電腦租 賃。2.攤銷利 息。3.給付租 賃款。	4	217				

註：預算數細數之和與總數或略有出入，係四捨五入關係。

# 臺北市臺北都會區捷運固定資產重置基金

## 臺北市臺北都會區捷運固定資產重置基金收支保管及運用自治條例

中華民國 109 年 6 月 24 日

臺北市議會第 13 屆第 7 次臨時大會第 1 次會議三讀通過

- 第一條 臺北市為推展臺北都會區大眾捷運系統（以下簡稱捷運系統）之重置，以促進捷運系統穩定健全之發展，提升捷運服務水準，特設置臺北市臺北都會區捷運固定資產重置基金（以下簡稱本基金），並依預算法第九十六條第二項準用第二十一條規定，制定本自治條例。
- 第二條 本基金為預算法第四條第一項第二款第五目所定之特別收入基金，由捷運系統各該出資政府共同設置。
- 第三條 本基金以臺北市政府（以下簡稱市政府）為主管機關；市政府捷運工程局為管理機關。  
市政府為收支、保管及運用本基金，應設臺北市臺北都會區捷運固定資產重置基金管理委員會（以下簡稱管理委員會）。
- 第四條 本自治條例用詞定義如下：  
一、重置：指機電系統設備之汰舊換新、土建設施為維持原設計功能與確保安全所為之維修、改善及為因應營運需求或提升服務水準之擴充。  
二、機電系統設備：指與捷運營運相關之機械、交通與運輸及雜項等設備。  
三、土建設施：指與捷運營運相關之土木或建築結構體及該結構體附屬設施。
- 第五條 本基金之資金來源如下：  
一 捷運系統相關設施、設備之租金收入。  
二 依預算程序撥充之款項收入。  
三 捐贈收入。  
四 本基金之孳息收入。  
五 對外舉借之款項。  
六 其他有關收入。
- 第六條 本基金之資金用途如下：  
一、重置支出。  
二、償還對外舉借款項之本息。  
三、管理本基金所需之費用支出。  
四、從事本國各級政府公債、國庫券、銀行可轉讓定期存單及其他短期票券，或經政府核准成立，具信用評等之債券型基金等短期投資支出。
- 第七條 本基金之收入及支出程序如下：  
一 收入程序：依第五條規定收入之款項，撥入本基金專戶收帳。  
二 支出程序：依第六條規定支出款項，由管理機關依年度預算程序撥用。
- 第八條 本基金之資金應於市庫代理銀行設置專戶存儲。
- 第九條 捷運系統營運機構應擬訂重置計畫，送請管理委員會審議後，由管理機關依預算程序辦理。  
前項計畫執行之相關作業，管理機關得委託捷運系統營運機構辦理。
- 第十條 管理機關或捷運系統營運機構，每季應定期向管理委員會陳報辦理財產重置之執行情形。



# 臺北市臺北都會區捷運固定資產重置基金

## 臺北市臺北都會區捷運固定資產重置基金收支保管及運用自治條例

第十一條 本基金資金不敷支出時，由捷運系統各該出資政府按出資比例，依預算程序提撥或由本基金對外舉借。

前項舉借應由管理機關擬訂計畫，經管理委員會審議後，依預算程序辦理。

第十二條 本基金應編列附屬單位預算。

前項預算之編製與執行、決算之編造及會計事務之處理，應依預算法、會計法、決算法及相關法規規定辦理。

第十三條 本基金無存續必要時，應予結束並辦理決算，其餘存權益由捷運系統各該出資政府依出資比例分配。

第十四條 本自治條例自公布日施行。