

臺北市總預算

臺北市政府捷運工程局主管

臺北都會區大眾捷運系統土地開發基金附屬
單位預算

(營業基金)

臺北市政府捷運工程局編

臺北都會區大眾捷運系統土地開發基金

目次

中華民國113年度

一、財務摘要	第 1 頁
二、業務計畫及預算概要	第 3 -13 頁
三、預算主要表	
(一) 損益預計表	第 15 頁
(二) 盈虧撥補預計表	第 16 頁
(三) 現金流量預計表	第 17 -18 頁
四、預算明細表	
(一) 投資性不動產收入明細表	第 20 頁
(二) 什項營業收入明細表	第 21 頁
(三) 利息收入明細表	第 22 頁
(四) 賠償收入明細表	第 23 頁
(五) 什項收入明細表	第 24 頁
(六) 投資性不動產費用明細表	第 26 -30 頁
(七) 業務費用明細表	第 31 -36 頁
(八) 管理費用明細表	第 37 -40 頁
(九) 利息費用明細表	第 41 頁
(十) 股(官)息紅利明細表	第 42 頁
(十一) 其他依法分配數明細表	第 43 頁
(十二) 固定資產建設改良擴充明細表	第 44 -45 頁
(十三) 固定資產建設改良擴充明細表內容	第 46 -48 頁
(十四) 增加無形資產明細表	第 49 頁

臺北都會區大眾捷運系統土地開發基金

目次

中華民國113年度

(十五) 長期債務舉借及償還明細表	第 50 頁
(十六) 長期債務舉借餘額明細表	第 52 - 53 頁
(十七) 資本增減與股額明細表	第 54 - 55 頁
五、預算參考表	
(一) 資產負債預計表	第 57 - 59 頁
(二) 各項費用彙計表	第 60 - 65 頁
(三) 員工人數彙計表	第 66 頁
(四) 用人費用彙計表	第 68 - 69 頁
(五) 聘用及約僱人員明細表	第 70 - 71 頁
(六) 資產折舊明細表	第 72 - 73 頁
(七) 繳納各項稅捐與規費彙計表	第 74 頁
(八) 5年來主要營運項目量值明細表	第 75 頁
(九) 繼續性計畫分年資金需求表	第 76 - 77 頁
(十) 新興計畫分年資金需求表	第 78 - 79 頁
(十一) 固定資產建設改良擴充資金來源明細表	第 80 - 81 頁
(十二) 固定資產建設改良擴充計畫預期進度明細表	第 82 - 83 頁
(十三) 繼續性計畫分年資金需求表(機場捷運)	第 84 - 85 頁
(十四) 繼續性計畫分年資金需求表(機場捷運全程計畫總經費)	第 86 - 87 頁
(十五) 繼續性計畫分年資金需求表(機場捷運-高鐵局)	第 88 - 89 頁
(十六) 繼續性計畫分年資金需求表(機場捷運-投資人)	第 90 - 91 頁
(十七) 臺北市臺北都會區大眾捷運系統土地開發基金收支保管及運用自治條例	第 92 - 93 頁

臺北都會區大眾捷運系統土地開發基金

財務摘要

中華民國113年度

單位：新臺幣千元

項 目	本 年 度	上 年 度	比較增減數	%
經營成績：				
營業總收入	1,661,149	1,688,409	-27,260	-1.61
營業總支出	514,515	561,649	-47,134	-8.39
淨利(淨損)	1,146,634	1,126,760	19,874	1.76
盈虧撥補：				
市庫分得股息紅利	264,080	920,240	-656,160	-71.30
留存事業機關盈餘	12,755,374	12,412,820	342,554	2.76
現金流量(1)：				
增加不動產、廠房及設備、 礦產資源	-5,035	-4,153	-882	--
增加長期負債	11,996,200	5,426,000	6,570,200	121.09
現金及約當現金之淨增(減)	486,730	-657,259	1,143,989	--
財務地位：				
營運資金餘額(2)	14,375,489	13,888,821	486,668	3.50
不動產、廠房及設備餘額	21,286	19,280	2,006	10.40
長期負債餘額	11,776,120	11,417,893	358,227	3.14
權益	33,466,276	32,819,642	646,634	1.97

附註：(1)現金流量係採現金及約當現金基礎，包括現金、自存款日起3個月內到期之存放銀行同業、可自由動用並自存款日起3個月內到期之存放央行及自投資日起3個月內到期或清償之債權證券。

(2)營運資金餘額=流動資產-流動負債。

本 頁 空 白

臺北都會區大眾捷運系統土地開發基金 業務計畫及預算概要

中華民國 113 年度

壹、基金概況

一、設立宗旨及願景：

為有效推動臺北都會區捷運系統場站聯合開發業務，以配合大眾捷運系統之興建，依據「大眾捷運法」第 7 條之 1 規定設立「臺北都會區大眾捷運系統土地開發基金」。

本府自民國 75 年奉行政院指示籌辦臺北都會區大眾捷運系統建設以來，由於捷運所需用地通常有較高的交通可及性，以及大量行人輻輳的特性，致使土地開發價值提高。為了避免傳統強制徵收私人土地所引起的民怨，乃積極考量以聯合開發方式取得捷運設施所需用地。由於本府興辦土地聯合開發，使得被劃設為捷運設施用地的地主得以用土地參加聯合開發提供捷運所需用地，捷運設施及聯合開發大樓完成後，地主依其原土地權值、獎勵樓地板分回建物和土地，地主因整體的土地開發、地區環境的改善而獲益，政府因聯合開發而不必採取徵收土地的手段，有效降低地主土地被徵收時的抗爭之外，並節省用地取得費用。目前除已推動之 89 處聯合開發基地，後續路網路線土地開發之規劃等積極推動，以期 3 至 5 年內予以完成建設，聯合開發業務得配合政策順利推動，並創造美好的都會生活環境，以爭取基金更亮麗的營運績效，達成做到年年創業績新高的目標。

二、施政重點：

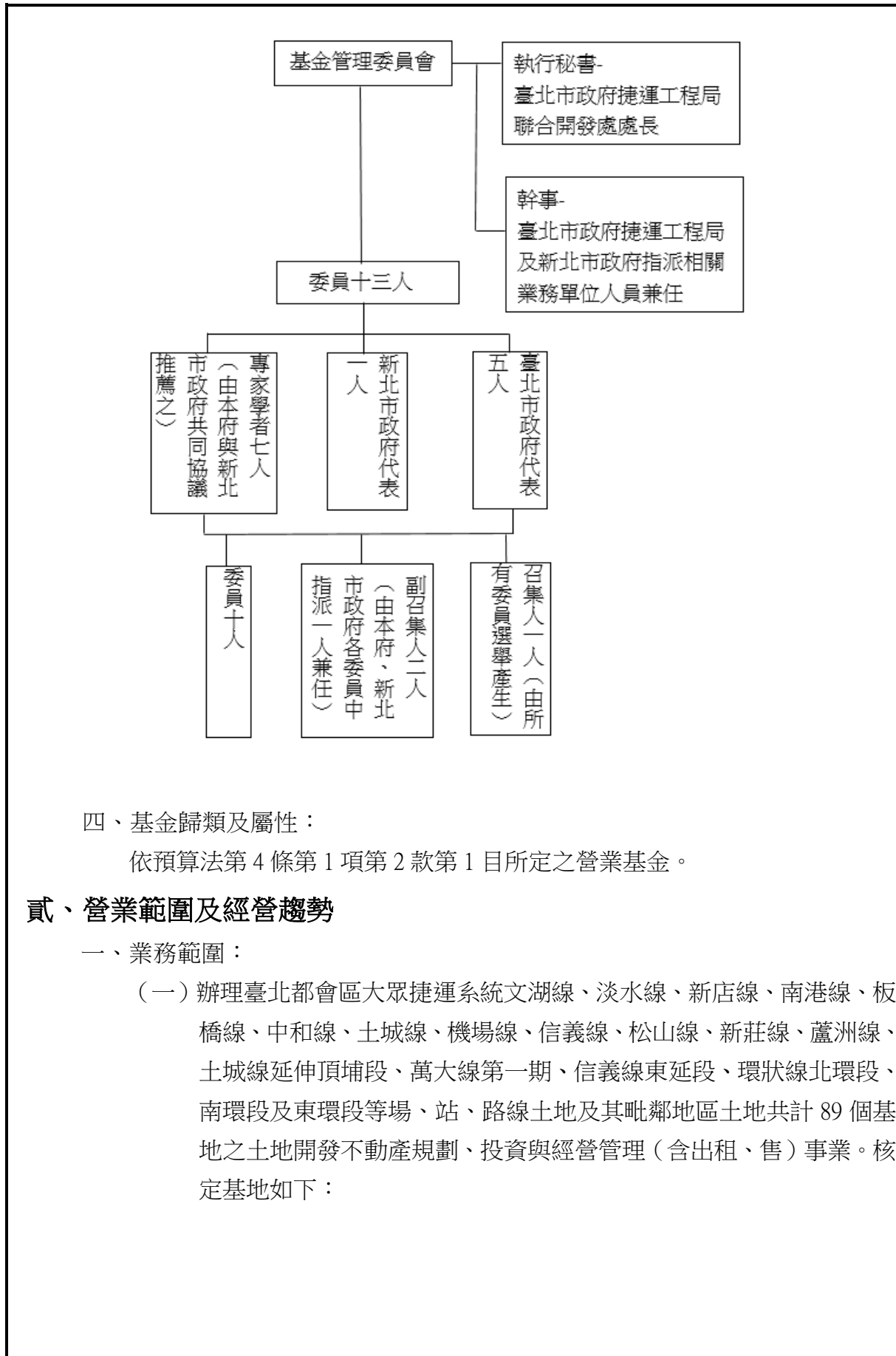
本府分得捷運開發建物不動產店鋪、商場、辦公室及住宅，以出租或統一經營方式辦理，預計本年度投資性不動產收入為 13 億 7,027 萬 6 千元。

三、組織概況：

依據「臺北市臺北都會區大眾捷運系統土地開發基金收支保管及運用自治條例」第二條明訂臺北市政府為主管機關，臺北市政府捷運工程局為管理機關。並依據本基金收支保管及運用自治條例第二條，主管機關得設置基金管理委員會。另依「臺北都會區大眾捷運系統土地開發基金管理委員會設置要點」第 2 點，本會置委員 13 人，本府代表 5 人，新北市政府代表 1 人，專家學者 7 人由本府與新北市政府共同協議推薦之；本府、新北市政府公務員中具專家身分者，得以專家身分聘為委員。召集人 1 人，由所有委員選舉產生，副召集人 2 人，由本府、新北市政府各委員中指派 1 人兼任。

臺北都會區大眾捷運系統土地開發基金 業務計畫及預算概要

中華民國 113 年度



四、基金歸類及屬性：

依預算法第 4 條第 1 項第 2 款第 1 目所定之營業基金。

貳、營業範圍及經營趨勢

一、業務範圍：

- (一) 辦理臺北都會區大眾捷運系統文湖線、淡水線、新店線、南港線、板橋線、中和線、土城線、機場線、信義線、松山線、新莊線、蘆洲線、土城線延伸頂埔段、萬大線第一期、信義線東延段、環狀線北環段、南環段及東環段等場、站、路線土地及其毗鄰地區土地共計 89 個基地之土地開發不動產規劃、投資與經營管理（含出租、售）事業。核定基地如下：

臺北都會區大眾捷運系統土地開發基金 業務計畫及預算概要

中華民國 113 年度

路線別	基地(個)	路線別	基地(個)
文湖線	10	蘆洲線	2
淡水線	3	信義線	3
新店線	16	松山線	7
南港線	5	土城線延伸段	1
板橋線	3	信義線東延段	1
中和線	6	萬大線(第一期)	9
機場線	2	環狀線(第二期)	9
新莊線	12		
合計		89	

(二) 有關臺灣桃園國際機場聯外捷運系統建設(三重站至臺北車站)暨 C1/D1 土地開發計畫簡述如下：

交通部於 93 年 10 月 6 日召開協商會議，決議以「行政契約」委託本府辦理本計畫「三重至臺北段」土建工程及一般機電系統之設計施工，建造型式將尊重臺北市政府採用地下方案，由交通部(高鐵局)將原採高架段之經費撥付本府捷運工程局執行，交通部並指定本府擔任「臺北市轄段」之「土地開發主管機關」，改採地下方案工程經費不足部份由本府自行籌措支應，並以本府擔任「臺北市轄段」之「土地開發主管機關」取得之土地開發效益挹注。緣此，本案經本府捷運工程局於 94 年 5 月 18 日簽奉市長核定，將本案工程經費不足部分，由本基金以專款專用方式配合編列預算及執行後續相關事宜，本路線捷運工程業已完工通車，本基金將繼續辦理本路線 C1/D1 用地土地開發事宜。

二、最近 5 年經營趨勢：

考量目前國內經濟環境深受國際整體經濟環境之影響，不動產市場行情尚未完全復甦之情況下，為免本府權益受損及維護基金之正常運作，本府取得之聯開公有不動產原則上以出租為原則，惟未來將視基金之調度需求、不動產之增值潛力及景氣狀況，適時採出售之彈性策略，以增加基金之營收能力。

參、經營政策

一、土地開發之場、站，主管機關取得之獎勵樓地板面積及其持分之土地、本基金購得之毗鄰土地及以捷運特別預算徵收撥用取得之土地，經參與開發後

臺北都會區大眾捷運系統土地開發基金 業務計畫及預算概要

中華民國 113 年度

分回之樓地板面積及其持分之土地，未來將依「臺北市大眾捷運系統土地開發公有不動產租售自治條例」辦理不動產出售、出租業務，以獲得本基金營業收入。

- 二、加強不動產市場租售行情之調查，俾使基金取得之不動產可適時配合市場行情變化，順利完成公開租售作業，提高營運績效。
- 三、臺灣桃園國際機場聯外捷運系統建設（三重站至臺北車站）暨 C1/D1 土地開發計畫，預估 C1 及 D1 用地開發後，本府以主管機關身份可分得約 3 萬 6 千坪之樓地板面積，年租收入估約 10.8 億元，將逐年用以償還未辦理 C1/D1 土地開發案所舉借之債務。另配合政策由高架改地下化所需增加之興建費用（含貸款及利息），由市庫視資金狀況分年編列公務預算挹注本基金，作為清償債務之用，債務償竣後，本基金 C1/D1 各年度所產生之土地開發效益，盈餘部分將循預算程序繳納市庫。

肆、業務計畫

一、產銷營運計畫及目標：

收入部分：主要為投資性不動產收入。本年度辦理忠孝復興站、公館站(交 11)、新店機廠、臺北橋站(捷 2)、內湖站(交 11)、蘆洲站(捷 6)、中山站(捷 1)、中山站(捷 2)等 46 站公有不動產出租業務之投資性不動產收入 13 億 7,027 萬 6 千元。

支出部分：主要為投資性不動產費用。本年度辦理忠孝復興站、公館站(交 11)、新店機廠、臺北橋站(捷 2)、內湖站(交 11)、蘆洲站(捷 6)、中山站(捷 1)、中山站(捷 2)等 46 站公有不動產出租業務所需之投資性不動產費用計 4 億 1,404 萬 4 千元。

二、固定資產建設改良擴充與其資金來源及其投資計畫成本效益分析：

本年度固定資產之建設改良擴充預算總額計 7 億 56 萬 3 千元，包含投資性不動產 6 億 9,491 萬 4 千元、機械及設備 503 萬 5 千元與租賃資產 61 萬 4 千元，內容說明如下：

（一）本年度預算總額	7 億 56 萬 3 千元
1. 專案計畫部分	6 億 9,491 萬 4 千元
繼續計畫	5 億 8,335 萬 7 千元
新興計畫	1 億 1,155 萬 7 千元
2. 一般建築及設備計畫部分	564 萬 9 千元
一次性項目	564 萬 9 千元

臺北都會區大眾捷運系統土地開發基金 業務計畫及預算概要

中華民國 113 年度

(二) 資金來源	7 億 56 萬 3 千元
1. 專案計畫部分	6 億 9,491 萬 4 千元
(1) 自有資金	3 億 3,741 萬 4 千元
(2) 外借資金	3 億 5,750 萬元
2. 一般建築及設備計畫部分	564 萬 9 千元
自有資金	564 萬 9 千元

(三) 固定資產建設改良擴充及其資金來源表

單位：新臺幣千元

固定資產建設改良擴充	113 年度預算	資金來源	113 年度預算
合 計	700,563	合 計	700,563
(一) 不動產、廠房及設備	5,649	自有資金	
土地		營運資金	343,063
土地改良物		出售不適用資產	
房屋及建築		增資	
機械及設備	5,035	其他	
交通及運輸設備		外借資金	
什項設備		國內銀行借款	357,500
租賃資產	614	公司債	
租賃權益改良		其他	
(二) 投資性不動產	694,914	國外借款	

三、長期債務之舉借與償還：

為辦理臺灣桃園國際機場聯外捷運系統建設（三重站至臺北車站）暨 C1/D1 土地開發計畫，本年度依工程執行進度所需之經費向國內金融機構辦理長期債務舉借之金額計 119 億 9,620 萬元，償還於 113 年度到期之借款 44 億元及 114 年度到期之 72 億 3,800 萬元。

臺北都會區大眾捷運系統土地開發基金 業務計畫及預算概要

中華民國 113 年度

113 年度長期債務之舉借與償還表

單位：新臺幣千元

舉借長期債務	113 年度預算	償還長期債務	113 年度預算
合 計	11,996,200	合 計	11,638,000
國內部分		國內部分	
金融機構	11,996,200	金融機構	11,638,000
公司債		公司債	
各種基金		各種基金	
其他借款		應付記帳關稅	
國外部分		其他借款	
金融機構		國外部分	
		金融機構	
		其他國外借款	

四、其他重要計畫：

本年度辦理初期路網盈餘分配繳庫 3 億元，各股東分得股息紅利為：臺北市政府 2 億 6,407 萬 9,557 元，新北市政府 3,592 萬 443 元。另辦理償還新莊線及蘆洲支線屬土地開發效益應負擔之自償性經費 2 億元，其中臺北市政府 5,690 萬元，新北市政府 4,770 萬元，原省府 9,540 萬元。

伍、預算概要

一、營業收支及損益之預計：

- (一)本年度預算收入：編列營業收入 13 億 8,330 萬 4 千元，營業外收入 2 億 7,784 萬 5 千元，合計總收入 16 億 6,114 萬 9 千元。
- (二)本年度預算支出：編列營業成本 4 億 1,404 萬 4 千元，營業費用 9,803 萬 5 千元（業務費用 4,585 萬 5 千元、管理費用 5,218 萬元），營業外費用 243 萬 6 千元，合計總支出 5 億 1,451 萬 5 千元。
- (三)本年度預算損益：收支相抵後預計純益 11 億 4,663 萬 4 千元。

臺北都會區大眾捷運系統土地開發基金 業務計畫及預算概要

中華民國 113 年度

最近 5 年收入與支出表

單位：新臺幣千元

年度 項目	109 年度 決算	110 年度 決算	111 年度 決算	112 年度 預算	113 年度 預算
收入	2,872,408	3,618,410	1,276,254	1,688,409	1,661,149
營業收入	2,677,098	3,515,797	1,162,891	1,525,423	1,383,304
營業外收入	195,310	102,613	113,363	162,986	277,845
停業單位利益					
支出	1,109,272	1,466,629	529,704	561,649	514,515
營業成本	851,982	1,304,311	434,402	453,394	414,044
營業費用	235,280	137,142	82,309	107,011	98,035
營業外費用	22,010	25,176	12,993	1,244	2,436
所得稅費用(利益)					
停業單位損失					
淨利(淨損)	1,763,136	2,151,781	746,550	1,126,760	1,146,634

註：109 年度至 111 年度為審定決算數，112 年度為法定預算數。

二、盈虧撥補之預計：

本期純益 11 億 4,663 萬 4 千元，連同以前年度累積盈餘 121 億 874 萬元，可分配累計盈餘計有 132 億 5,537 萬 4 千元，除分配股東紅利 3 億元及其他依法分配數 2 億元外，尚有 127 億 5,537 萬 4 千元，留待以後年度運用。

三、現金流量之預計：

(一)本年度預算營業活動之現金流量：本期純益 11 億 4,663 萬 4 千元，加上融資租賃之利息費用 6 萬 5 千元後，調整項目流入 1 億 8,799 萬元(包括折舊 1 億 8,513 萬 5 千元、攤銷 285 萬 5 千元)，合計淨現金流入 13 億 3,468 萬 9 千元。

(二)本年度預算投資活動之現金流量：增加無形資產與暫付及待結轉帳項 562 萬元、增加不動產、廠房及設備及礦產資源 503 萬 5 千元、增加投資性不動產 6 億 9,491 萬 4 千元，合計淨現金流出 7 億 556 萬 9 千元。

(三)本年度預算籌資活動之現金流量：增加長期借款 119 億 9,620 萬元、減少長期借款與應付租賃款 116 億 3,852 萬 5 千元、支付融資租賃之利息費用 6 萬 5 千元、發放現金股利 3 億元及其他依法分配數 2 億元，合計淨現金流出 1 億 4,239 萬元。

(四)本年度預算現金及約當現金淨增 4 億 8,673 萬元。

臺北都會區大眾捷運系統土地開發基金 業務計畫及預算概要

中華民國 113 年度

陸、預算補充說明及分析

一、營業收支之估計基礎及計算方法：

(一) 投資性不動產收入之估計基礎及計算方法：依「臺北市大眾捷運系統土地開發公有不動產租售自治條例」第 7 條規定，聯合開發公有不動產年租金底價，為出租當年評定不動產總值與年租率之乘積。本年度投資性不動產收入預算編列忠孝復興站、公館站(交 11)、新店機廠、臺北橋站(捷 2)、內湖站(交 11)、蘆洲站(捷 6)、中山站(捷 1)、中山站(捷 2)等 46 站公有不動產投資性不動產收入，係按實際出租金額或本府核定租金收入或參照鄰近地區辦公室、停車位租金預估編列。

(二) 什項營業收入之估計基礎及計算方法：

權益金收入：依行政院核定之「臺北車站特定專用區交 9 用地開發辦理原則」按 92 年公告地價現值* (獎勵容積/法定容積-1) *40% = 聯合開發獎勵容積權益金，並依受益期間 50 年分年認列之；松江南京站捷 9 用地係依市有財產審議委員會審議決議辦理，以簽訂之地上權契約書規定，設定地上權權利金加聯合開發獎勵權益金，以受益期間 50 年分年認列之，另地租依地上權契約書規定，興建期間地租以當期土地公告地價總值之 1.5%計算認列之，營運期間地租以當期土地公告地價總值之 3%計算認列之。

(三) 成本估計基礎或計算方法：

- 1、用人費用：按行政院核定之軍公教員工待遇標準辦理。
- 2、服務費用：預估實際需要按「共同項目編列標準」及參照市價編列之。
- 3、材料及用品費：依員工人數及預估實際需要按「共同項目編列標準」及參照市價編列之。
- 4、折舊及攤銷費用：按直線平均法提列，其耐用年數依行政院頒布「財物標準分類」之規定。
- 5、稅捐：按各項收入及財產性質，依據稅法規定估列。

二、本年度預算較上年度預算各項目增減原因與理由：

(一) 銷售量（營運量）增減原因分析：本年度無辦理銷售標的物。

(二) 損益增減原因分析：本年度無辦理銷售，投資性不動產收入較上年度增加及因利率上升增加利息收入，致本年度損益較上一年度增加 1,987 萬 4 千元。

(三) 主要產品單位成本與單位售價增減原因分析：本年度無辦理公有不動產銷售，無銷貨收入及成本，故銷貨成本與單位售價與前一年度有差異。

(四) 員工人數增減之分析：本年度預算員額 100 人，包括職員 87 人及聘用

臺北都會區大眾捷運系統土地開發基金 業務計畫及預算概要

中華民國 113 年度

人員 13 人，主要係為因應本年度土地開發業務所需人力，與上年度預算員額無增減。

三、財務狀況分析（包括最近 5 年重要財務分析項目及比率）

最近 5 年重要財務分析項目及比率

分析項目		年度				
		109	110	111	112	113
財務結構 %	負債占資產比率	31.84	29.96	27.08	33.42	33.46
	長期資金占固定資產比率	244.02	240.58	199.21	213.08	212.65
償債能力 %	流動比率	1,997.82	1,893.12	408.74	390.98	401.17
	速動比率	1,688.63	1,685.21	365.01	347.94	358.13
	利息保障倍數	120,697.54	168,470.97	51,871.84	90,675.56	47,170.36
經營能力	應收款項週轉率（次）	18.68	209.33	102.57	278.46	252.52
	平均收現日數	19.54	1.74	3.56	1.31	1.45
	存貨週轉率（次）	0.19	0.61	0.05	0.04	-
	平均銷貨日數	1,875.77	600.87	8,034.27	8,644.80	-
	固定資產週轉率（次）	0.15	0.19	0.06	0.07	0.07
	總資產週轉率（次）	0.06	0.08	0.03	0.03	0.03
現金流量	現金流量比率（%）	267.85	263.64	20.25	28.5	27.96
	現金流量允當比率（%）	127.61	102.72	99.48	219.57	240.90
	現金再投資比率（%）	3.60	3.94	1.08	0.78	2.18

註：109 年度至 111 年度為審定決算數，112 年度為法定預算數。

臺北都會區大眾捷運系統土地開發基金 業務計畫及預算概要

中華民國 113 年度

四、投資報酬分析：(包括最近 5 年營業利益率及純益率表、最近 5 年總資產報酬率及業主權益報酬率表)

最近 5 年營業利益率及淨利率

年度 項目	109 年度 決算	110 年度 決算	111 年度 決算	112 年度 預算	113 年度 預算
營業利益率 (%)	59.39	59.00	55.57	63.26	62.98
營業利益	1,589,837	2,074,344	646,180	965,018	871,225
營業收入	2,677,098	3,515,797	1,162,891	1,525,423	1,383,304
淨利率 (%)	65.86	61.20	64.20	73.87	82.89
本期淨利	1,763,136	2,151,781	746,550	1,126,760	1,146,634
營業收入	2,677,098	3,515,797	1,162,891	1,525,423	1,383,304

註：109 年度至 111 年度為審定決算數，112 年度為法定預算數。

最近 5 年總資產報酬率及權益報酬率

年度 項目	109 年度 決算	110 年度 決算	111 年度 決算	112 年度 預算	113 年度 預算
總資產報酬率 (%)	3.97	4.69	1.60	2.36	2.30
本期淨利	1,763,136	2,151,781	746,550	1,126,760	1,146,634
平均資產總額	44,385,355	45,869,593	46,592,052	47,835,987	49,793,940
權益報酬率 (%)	5.83	6.79	2.24	3.38	3.46
本期淨利	1,763,136	2,151,781	746,550	1,126,760	1,146,634
平均權益總額	30,244,276	31,703,977	33,302,068	33,320,834	33,142,959

註：109 年度至 111 年度為審定決算數，112 年度為法定預算數。

臺北都會區大眾捷運系統土地開發基金

年度銷售營運計畫

中華民國113年度

單位：新臺幣千元

項目	單位	本年度營運量值 (銷售量值及生產成本)		上年度營運量值 (銷售量值及生產成本)		前年度營運量值 (銷售量值及生產成本)		本年度與上年度 比較增減%	
		數量	金額	數量	金額	數量	金額	數量	金額
銷貨收入	坪			124.67	183,753	150.25	144,814	--	--
銷貨收入 (建物出售 收入)	坪			124.67	183,753	150.25	144,814	--	--
其他營業收 入	坪	1,299,713.28	1,370,276	1,249,517.31	1,328,642	1,215,932.33	1,006,258	4.02	3.13
投資性不 動產收入 (建物租金 收入)	坪	1,299,713.28	1,370,276	1,249,517.31	1,328,642	1,215,932.33	1,006,258	4.02	3.13

本 頁 空 白

臺北都會區大眾捷運系統土地開發基金

損益預計表

中華民國113年度

單位：新臺幣千元

前年度決算數		科目	本年度預算數		上年度預算數		比較增減（-）	
金額	%		金額	%	金額	%	金額	%
1,162,891	100.00	營業收入	1,383,304	100.00	1,525,423	100.00	-142,119	-9.32
144,814	12.45	銷貨收入			183,753	12.05	-183,753	--
144,814	12.45	銷貨收入			183,753	12.05	-183,753	--
1,018,077	87.55	其他營業收入	1,383,304	100.00	1,341,670	87.95	41,634	3.10
1,006,258	86.53	投資性不動產收入	1,370,276	99.06	1,328,642	87.10	41,634	3.13
11,819	1.02	什項營業收入	13,028	0.94	13,028	0.85		
434,402	37.36	營業成本	414,044	29.93	453,394	29.72	-39,350	-8.68
52,015	4.47	銷貨成本			46,454	3.04	-46,454	--
52,015	4.47	銷貨成本			46,454	3.04	-46,454	--
382,387	32.88	其他營業成本	414,044	29.93	406,940	26.68	7,104	1.75
382,387	32.88	投資性不動產費用	414,044	29.93	406,940	26.68	7,104	1.75
728,489	62.64	營業毛利（毛損）	969,260	70.07	1,072,029	70.28	-102,769	-9.59
82,309	7.08	營業費用	98,035	7.09	107,011	7.02	-8,976	-8.39
40,559	3.49	業務費用	45,855	3.32	54,356	3.57	-8,501	-15.64
40,559	3.49	業務費用	45,855	3.32	54,356	3.57	-8,501	-15.64
41,750	3.59	管理費用	52,180	3.77	52,655	3.45	-475	-0.90
41,750	3.59	管理費用	52,180	3.77	52,655	3.45	-475	-0.90
646,180	55.57	營業利益（損失）	871,225	62.98	965,018	63.26	-93,793	-9.72
113,363	9.75	營業外收入	277,845	20.09	162,986	10.69	114,859	70.47
93,185	8.01	財務收入	266,845	19.29	153,986	10.10	112,859	73.29
93,185	8.01	利息收入	266,845	19.29	153,986	10.10	112,859	73.29
20,178	1.74	其他營業外收入	11,000	0.80	9,000	0.59	2,000	22.22
3,706	0.32	賠償收入	5,000	0.36	5,000	0.33		
16,472	1.42	什項收入	6,000	0.44	4,000	0.26	2,000	50.00
12,993	1.12	營業外費用	2,436	0.18	1,244	0.08	1,192	95.82
1,442	0.12	財務費用	2,436	0.18	1,244	0.08	1,192	95.82
1,442	0.12	利息費用	2,436	0.18	1,244	0.08	1,192	95.82
11,551	0.99	其他營業外費用						
4	0.00	資產報廢損失						
11,548	0.99	什項費用						
100,370	8.63	營業外利益（損失）	275,409	19.91	161,742	10.61	113,667	70.28
746,550	64.20	稅前淨利（淨損）	1,146,634	82.89	1,126,760	73.87	19,874	1.76
746,550	64.20	繼續營業單位本期淨利（淨損）	1,146,634	82.89	1,126,760	73.87	19,874	1.76
746,550	64.20	本期淨利（淨損）	1,146,634	82.89	1,126,760	73.87	19,874	1.76

註：1. 前年度決算數為審定決算數；上年度預算數為法定預算數。
 2. 百分比、前年度決算數細數之和與總數或略有出入，係四捨五入關係，以下各表同。

臺北都會區大眾捷運系統土地開發基金

盈虧撥補預計表

中華民國113年度

單位：新臺幣千元

項 目	本年度預算數		說 明
	金 額	%	
盈餘之部	13,255,374	100.00	
本期淨利	1,146,634	8.65	
累積盈餘	12,108,740	91.35	
分配之部	13,255,374	100.00	
地方政府所得者	300,000	2.26	
股（官）息紅利	300,000	2.26	
其他所得者	200,000	1.51	
其他依法分配數	200,000	1.51	
留存事業機關者	12,755,374	96.23	
未分配盈餘	12,755,374	96.23	

註：分配之部「地方政府所得者」內含分配新北市政府35,920,443元

臺北都會區大眾捷運系統土地開發基金

現金流量預計表

中華民國113年度

單位：新臺幣千元

項 目	本年度 預算數	說 明
營業活動之現金流量		
繼續營業單位稅前淨利（淨損）	1,146,634	
稅前淨利（淨損）	1,146,634	
利息股利之調整	-264,409	
利息收入	-266,845	
利息費用	2,436	
未計利息股利之稅前淨利（淨損）	882,225	
調整項目	187,990	
折舊、減損及折耗	185,135	投資性不動產、機械設備、什項設備與租賃資產提列折舊
攤銷	2,855	無形資產提列攤銷
未計利息股利之現金流入（流出）	1,070,215	
收取利息	266,845	
支付利息	-2,371	
營業活動之淨現金流入（流出）	1,334,689	
投資活動之現金流量		
無形資產及其他資產淨減（淨增）	-5,620	增加無形資產與暫付及待結轉帳項
增加不動產、廠房及設備、礦產資源	-5,035	增加機械及設備(詳第48頁)
增加投資性不動產	-694,914	增加投資性不動產(詳第46頁)
投資活動之淨現金流入（流出）	-705,569	
籌資活動之現金流量		
增加長期負債	11,996,200	增加長期借款(詳第50頁)
減少長期負債	-11,638,525	減少長期借款(詳第50頁)與應付租賃款之數
支付利息	-65	
發放現金股利	-300,000	分配股東紅利(詳第42頁)
其他籌資活動之現金流出	-200,000	其他依法分配數(詳第43頁)
籌資活動之淨現金流入（流出）	-142,390	
現金及約當現金之淨增（淨減）	486,730	
期初現金及約當現金	3,309,876	
期末現金及約當現金	3,796,606	

註：本表係採現金及約當現金基礎，包括現金、自存款日起3個月內到期之存放銀行同業、可自由動用並自存款日起3個月內到期之存放央行及自投資日起3個月內到期或清償之債權證券。

臺北都會區大眾捷運系統土地開發基金
現金流量預計表補充說明

中華民國 113 年度

單位：新臺幣千元

註：不影響現金流量之投資及籌資活動：

電腦租賃之應付到期長期負債增加數 6 萬 2 千元及應付租賃款 2 萬 7 千元，不影響 113 年度現金流量。

本 頁 空 白

臺北都會區大眾捷運系統土地開發基金

投資性不動產收入明細表

中華民國113年度

單位：新臺幣元

科 目	本 年 度 預 算 數	說 明
合計	1,370,276,000	
投資性不動產收入	1,370,276,000	較上年度預算數1,328,642,000元，增加41,634,000元。
	1,370,276,000	投資性不動產收入為1,370,276,000元，明細如下： 一、永春站(交19)：4,376,586元。 二、永春站(交21)：9,025,784元。 三、後山埤站(交24)：10,007,699元。 四、後山埤站(交25)：4,392,709元。 五、江子翠站：2,467,006元。 六、臺北車站(交1)：29,512,639元。 七、忠孝復興站：92,999,726元。 八、大安站(交6)：31,597,660元。 九、科技大樓站：24,386,854元。 十、古亭站(交14)：3,549,028元。 十一、古亭站(交15)：4,907,894元。 十二、新店區公所(捷22)：12,728,180元。 十三、七張站：46,432,772元。 十四、景美站(交3)：1,969,315元。 十五、景美站(交4)：5,563,851元。 十六、萬隆站(交6、7)：4,407,106元。 十七、公館站(交11)：44,440,590元。 十八、臺電大樓站(交13)：3,483,050元。 十九、行天宮站(捷5)：44,852,927元。 二十、行天宮站(捷7)：7,596,102元。 二十一、忠孝新生站(捷14)：24,832,363元。 二十二、東門站(捷1)：9,541,925元。 二十三、頂溪站(捷2)：6,298,304元。 二十四、頂溪站(捷3)：8,806,142元。 二十五、港墘站(交9)：25,348,228元。 二十六、大安站(捷3)：12,274,974元。 二十七、徐匯中學站：8,105,257元。 二十八、新店機廠：262,956,558元。 二十九、淡水站：27,490,754元。 三十、南京復興站(捷4)：35,105,325元。 三十一、龍山寺站(交1)：2,982,580元。 三十二、臺北橋站(捷2)：60,033,031元。 三十三、景安站(捷5)：9,578,525元。 三十四、內湖站(交11)：63,956,272元。 三十五、行天宮站(捷8)：11,150,756元。 三十六、辛亥站(交10)：16,383,510元。 三十七、蘆洲站(捷6)：195,069,288元。 三十八、南勢角站(捷6)：6,843,615元。 三十九、關渡站(交40)：7,265,384元。 四十、新店站(捷24~27)：3,990,046元。 四十一、大坪林站(捷8)：2,115,499元。 四十二、菜寮站(捷4)：20,392,867元。 四十三、中山站(捷1)：43,929,436元。 四十四、中山站(捷2)：55,357,125元。 四十五、大橋頭站(捷2)：17,206,670元。 四十六、信義安和站(捷5)：44,564,088元。

臺北都會區大眾捷運系統土地開發基金

什項營業收入明細表

中華民國113年度

單位：新臺幣元

科 目	本 年 度 預 算 數	說 明
合計 什項營業收入	13,028,000 13,028,000 13,028,000	較上年度預算數13,028,000元，無增減。 什項營業收入金額為13,028,000元。 一、臺北都會區大眾捷運系統新莊線松江南京站聯合開發區(捷9)用地土地開發案： 1.原設定地上權利金4筆土地收入：4,469,829元。 2.毗鄰地2筆土地設定地上權收入：74,980元。 3.每年地租收入：113年度約6,045,096元。 1+2+3合計為10,589,905元。 二、臺北車站特定專用區(交9)用地聯合開發獎勵容積權益金收入權益金，按收益期間50年分年認列：2,438,095元。

臺北都會區大眾捷運系統土地開發基金

利息收入明細表

中華民國113年度

單位：新臺幣元

科 目	本 年 度 預 算 數	說 明
利息收入 合計	266,845,000 266,845,000 266,845,000	較上年度預算數153,986,000元，增加112,859,000元。 一、活期儲蓄存款利率以0.445%估列(445,000元)。 二、定期存款以1.60%估列(266,400,000元)。

臺北都會區大眾捷運系統土地開發基金

賠償收入明細表

中華民國113年度

單位：新臺幣元

科 目	本 年 度 預 算 數	說 明
合計 賠償收入	5,000,000 5,000,000 5,000,000	較上年度預算數5,000,000元，無增減。 一、廠商提前解約沒收保證金等收入2,000,000元。 二、承租(購)戶違約賠償等收入3,000,000元。

臺北都會區大眾捷運系統土地開發基金

什項收入明細表

中華民國113年度

單位：新臺幣元

科 目	本 年 度 預 算 數	說 明
合計 什項收入	6,000,000 6,000,000 6,000,000	較上年度預算數4,000,000元，增加2,000,000元。 土地開發徵求投資人之邀標文件圖說費收入、出售參加區分所有權人大會之紀念品收入等。

本 頁 空 白

臺北都會區大眾捷運系統土地開發基金

投資性不動產費用明細表

中華民國113年度

單位：新臺幣元

前年度 決算數	上年度 預算數	科 目	本年度預算數			說 明
			合 計	固 定	變 動	
382,386,803	406,940,000	合 計	414,044,000	407,476,339	6,567,661	
36,784,047	46,221,000	用人費用	47,247,000	47,247,000		
21,571,781	27,685,800	正式員額薪資	28,268,280	28,268,280		較上年度預算數27,685,800元，增加582,480元。
21,571,781	27,685,800	職員薪金	28,268,280	28,268,280		職員32人薪金。
2,709,949	2,712,384	臨時人員薪資	2,712,384	2,712,384		較上年度預算數2,712,384元，無增減。
2,709,949	2,712,384	聘用人員薪金	2,712,384	2,712,384		聘用人員4人薪金。
1,183,522	2,013,250	加班誤餐費	2,053,570	2,053,570		較上年度預算數2,013,250元，增加40,320元。
209,749	453,250	延長工時加班費	453,250	453,250		職員加班費。
973,773	1,560,000	未休假加班費	1,600,320	1,600,320		職員不休假加班費。
			1,449,600	1,449,600		聘用人員不休假加班費。
			150,720	150,720		
5,579,299	6,575,798	獎金	6,675,014	6,675,014		較上年度預算數6,575,798元，增加99,216元。
2,674,225	3,065,525	考核獎金	3,074,681	3,074,681		員工考績獎金。
2,905,074	3,510,273	其他獎金	3,600,333	3,600,333		
			3,261,285	3,261,285		職員年終工作獎金。
			339,048	339,048		聘用人員年終工作獎金。
2,359,294	3,089,676	退休及卹償金	3,178,992	3,178,992		較上年度預算數3,089,676元，增加89,316元。
2,359,294	3,089,676	職員退休及離職金	3,178,992	3,178,992		
			3,016,236	3,016,236		職員退撫基金。
			162,756	162,756		聘用人員離職儲金。
3,380,202	4,144,092	福利費	4,358,760	4,358,760		較上年度預算數4,144,092元，增加214,668元。
2,300,302	2,742,912	分擔員工保險費	2,784,480	2,784,480		
			787,212	787,212		職員公保費。
			1,646,184	1,646,184		職員健保費。
			193,440	193,440		聘用人員勞保費。
			157,644	157,644		聘用人員健保費。
142,000	116,500	傷病醫藥費	178,000	178,000		職員健康檢查費。
			160,000	160,000		職員住院健康檢查費(16,000元*10人)。

臺北都會區大眾捷運系統土地開發基金

投資性不動產費用明細表

中華民國113年度

單位：新臺幣元

前年度 決算數	上年度 預算數	科 目	本年度預算數			說 明
			合 計	固定	變動	
			18,000	18,000		職員健康檢查費(4,500元*4人)。
60,000	72,000	體育活動費	108,000	108,000		文康活動費(3,000元*36人)。
877,900	1,212,680	其他福利費	1,288,280	1,288,280		
			512,000	512,000		職員休假補助費(16,000元*32人)。
			64,000	64,000		聘用人員休假補助費(16,000元*4人)。
			403,200	403,200		子女教育補助。
			56,680	56,680		生育補助。
			252,400	252,400		喪葬補助。
33,208,379	35,495,000	服務費用	37,527,000	37,419,339	107,661	
718,475	268,787	水電費	107,661		107,661	較上年度預算數268,787元，減少161,126元。
625,642	146,793	工作場所電費	54,551		54,551	公有不動產建物未出租期間所需支付之電費。
92,833	121,994	工作場所水費	53,110		53,110	公有不動產建物未出租期間所需支付之水費。
318,353	268,000	郵電費	268,000	268,000		較上年度預算數268,000元，無增減。
309,083	250,000	郵費	250,000	250,000		為辦理公有不動產租賃相關事宜所需之郵寄費用。
9,270	18,000	電話費	18,000	18,000		
			6,000	6,000		專線電話費(500元*1部*12個月)。
			12,000	12,000		行動電話費(1,000元*1部*12個月)。
325,716	544,320	旅運費	518,400	518,400		較上年度預算數544,320元，減少25,920元。
325,716	544,320	其他旅運費	518,400	518,400		職員上下班交通費(1,200元*36人*12個月)。
10,000	152,099	印刷裝訂與廣告費	141,594	141,594		較上年度預算數152,099元，減少10,505元。
	62,099	印刷及裝訂費	57,594	57,594		租賃相關業務等文件印製費。

臺北都會區大眾捷運系統土地開發基金

投資性不動產費用明細表

中華民國113年度

單位：新臺幣元

前年度 決算數	上年度 預算數	科 目	本年度預算數			說 明
			合 計	固 定	變 動	
10,000	90,000	廣告費	84,000	84,000		出租建物電子看板等費用。
13,518,176	10,854,028	修理保養與保固費	16,583,653	16,583,653		較上年度預算數10,854,028元，增加5,729,625元。
8,734,691	6,586,528	一般房屋修護費	10,159,653	10,159,653		公有不動產房屋修護費。
		其他建築修護費	2,500,000	2,500,000		開發大樓與捷運設施共構相關介面修護費(新增)。
4,783,485	4,267,500	機械及設備修護費	3,924,000	3,924,000		公有不動產機械設備修護費。
3,523,210	4,711,394	保險費	3,974,313	3,974,313		較上年度預算數4,711,394元，減少737,081元。
3,523,210	4,711,394	一般房屋保險費	3,974,313	3,974,313		為出租之開發建物投保不動產火險及地震險。
875,400	1,766,372	棧儲、包裝、代理及加工費	543,379	543,379		較上年度預算數1,766,372元，減少1,222,993元。
875,400	1,734,032	公證費	511,039	511,039		為辦理出租業務所需之公證費用。
	32,340	佣金、匯費及手續費	32,340	32,340		為辦理出租業務所需之匯費等相關費用。
13,919,049	16,930,000	專業服務費	15,390,000	15,390,000		較上年度預算數16,930,000元，減少1,540,000元。
341,130	800,000	法律事務費	800,000	800,000		不動產出租糾紛、仲裁處理諮詢服務費。
350,500	1,000,000	工程及管理諮詢服務費	1,000,000	1,000,000		辦理開發基地之委託租賃諮詢費(不動產狀況調查、商圈及消費型態統計、市場發展趨勢評估、經營規劃及管理模式分析、不動產出租評估及招標、契約作業規範)以及召開相關會議之專家出席費等。
13,227,419	15,130,000	其他專業服務費	13,590,000	13,590,000		委託專業機構代租、代管費用(13,460,000元)。忠孝復興站辦理信託業務(130,000元)。
87,309	298,000	材料及用品費	285,000	285,000		
	34,800	使用材料費	24,800	24,800		較上年度預算數34,800元，減少10,000元。
	34,800	設備零件	24,800	24,800		資訊用品及零組件。

臺北都會區大眾捷運系統土地開發基金

投資性不動產費用明細表

中華民國113年度

單位：新臺幣元

前年度 決算數	上年度 預算數	科 目	本年度預算數			說 明
			合 計	固 定	變 動	
87,309	263,200	用品消耗	260,200	260,200		較上年度預算數263,200元，減少3,000元。
47,162	180,800	辦公（事務）用品	177,800	177,800		
			138,240	138,240		職員32人，按每人每月360元編列。
			5,760	5,760		聘用人員4人，按每人每月120元編列。
			33,800	33,800		電腦及周邊設備等所需耗材。
	12,200	報章雜誌	12,200	12,200		訂購不動產相關資訊之雜誌及書籍等。
40,147	70,200	其他	70,200	70,200		
			15,768	15,768		辦理出租業務有關出租現場清潔維護及帶看現場茶水費及逾時誤餐餐盒費用等相關費用。
			54,432	54,432		電腦設備硬體維護服務費。
163,661,110	183,988,000	折舊、折耗及攤銷	184,334,000	184,334,000		
2,204,176	2,570,550	不動產、廠房及設備折舊	2,841,909	2,841,909		較上年度預算數2,570,550元，增加271,359元。
1,999,676	2,254,242	機械及設備折舊	2,434,370	2,434,370		機械及設備折舊。
204,500	316,308	租賃資產折舊	407,539	407,539		租賃資產折舊。
161,456,934	181,417,450	投資性不動產折舊	181,492,091	181,492,091		較上年度預算數181,417,450元，增加74,641元。
161,456,934	181,417,450	投資性不動產折舊	181,492,091	181,492,091		一般房屋折舊。
140,231,583	134,843,000	稅捐與規費	138,191,000	138,191,000		
37,785,151	38,917,725	土地稅	37,863,562	37,863,562		較上年度預算數38,917,725元，減少1,054,163元。
37,785,151	38,917,725	一般土地地價稅	37,863,562	37,863,562		供出租之公有不動產地價稅。
2,831,446		契稅				
2,831,446		契稅				
99,576,426	95,875,275	房屋稅	100,277,438	100,277,438		較上年度預算數95,875,275元，增加4,402,163元。
99,576,426	95,875,275	一般房屋稅	100,277,438	100,277,438		供出租之公有不動產房屋

臺北都會區大眾捷運系統土地開發基金

投資性不動產費用明細表

中華民國113年度

單位：新臺幣元

前年度 決算數	上年度 預算數	科 目	本年度預算數			說 明
			合 計	固 定	變 動	
38,560	50,000	規費	50,000	50,000		稅。
38,560	50,000	行政規費	50,000	50,000		較上年度預算數50,000元， 無增減。
8,414,375	6,095,000	其他	6,460,000		6,460,000	繳納政府機關等相關規費。
8,414,375	6,095,000	其他費用	6,460,000		6,460,000	較上年度預算數6,095,000元， 增加365,000元。
8,414,375	6,095,000	其他	6,460,000		6,460,000	公有不動產建物未出租期 間需負擔大樓公共管理費。

臺北都會區大眾捷運系統土地開發基金

業務費用明細表

中華民國113年度

單位：新臺幣元

前年度 決算數	上年度 預算數	科 目	本年度預算數			說 明
			合 計	固 定	變 動	
40,559,253	54,356,000	合 計	45,855,000	45,855,000		
35,767,095	41,475,000	用人費用	39,266,000	39,266,000		
21,109,244	24,353,280	正式員額薪資	23,055,600	23,055,600		較上年度預算數24,353,280元，減少1,297,680元。
21,109,244	24,353,280	職員薪金	23,055,600	23,055,600		職員25人薪金。
2,815,319	2,685,792	臨時人員薪資	2,685,792	2,685,792		較上年度預算數2,685,792元，無增減。
2,815,319	2,685,792	聘用人員薪金	2,685,792	2,685,792		聘用人員4人薪金。
940,797	1,393,860	加班誤餐費	1,565,360	1,565,360		較上年度預算數1,393,860元，增加171,500元。
124,815	247,160	延長工時加班費	247,160	247,160		職員加班費。
815,982	1,146,700	未休假加班費	1,318,200	1,318,200		職員不休假加班費。
			1,169,000	1,169,000		職員不休假加班費。
			149,200	149,200		聘用人員不休假加班費。
5,652,296	6,518,992	獎金	5,823,208	5,823,208		較上年度預算數6,518,992元，減少695,784元。
2,979,480	3,394,858	考核獎金	2,856,784	2,856,784		員工考績獎金。
2,672,816	3,124,134	其他獎金	2,966,424	2,966,424		
			2,630,700	2,630,700		職員年終工作獎金。
			335,724	335,724		聘用人員年終工作獎金。
2,157,600	2,753,340	退休及卹償金	2,551,068	2,551,068		較上年度預算數2,753,340元，減少202,272元。
2,157,600	2,753,340	職員退休及離職金	2,551,068	2,551,068		
			2,389,908	2,389,908		職員退撫基金。
			161,160	161,160		聘用人員離職儲金。

臺北都會區大眾捷運系統土地開發基金

業務費用明細表

中華民國113年度

單位：新臺幣元

前年度 決算數	上年度 預算數	科 目	本年度預算數			說 明
			合 計	固 定	變 動	
3,091,839	3,769,736	福利費	3,584,972	3,584,972		較上年度預算數3,769,736元，減少184,764元。 職員公保費。 職員健保費。 聘用人員勞保費。 聘用人員健保費。 職員健康檢查費。 職員住院健康檢查費(16,000元*8人)。 職員健康檢查費(4,500元*2人)。 文康活動費(3,000元*29人)。 職員休假補助費(16,000元*25人)。 聘用人員休假補助費(16,000元*4人)。 子女教育補助。 生育補助。 喪葬補助。
2,234,318	2,459,256	分擔員工保險費	2,311,092	2,311,092		
			623,760	623,760		
			1,337,064	1,337,064		
			193,440	193,440		
			156,828	156,828		
105,000	192,000	傷病醫藥費	137,000	137,000		
			128,000	128,000		
			9,000	9,000		
56,000	58,000	體育活動費	87,000	87,000		
696,521	1,060,480	其他福利費	1,049,880	1,049,880		
			400,000	400,000		
			64,000	64,000		
			276,800	276,800		
			56,680	56,680		
			252,400	252,400		
3,732,050	11,683,000	服務費用	5,688,000	5,688,000		
14,310	5,253	水電費				
11,184	2,502	工作場所電費			公有不動產未出售期間之電費。	

臺北都會區大眾捷運系統土地開發基金

業務費用明細表

中華民國113年度

單位：新臺幣元

前年度 決算數	上年度 預算數	科 目	本年度預算數			說 明
			合 計	固 定	變 動	
3,126	2,751	工作場所水費				公有不動產未出售期間之水費。
145,840	145,840	郵電費	146,400	146,400		較上年度預算數145,840元，增加560元。
145,840	145,840	郵費	146,400	146,400		辦理土地開發等相關業務公文等之往返掛號郵資。
269,492	438,480	旅運費	417,600	417,600		較上年度預算數438,480元，減少20,880元。
269,492	438,480	其他旅運費	417,600	417,600		職員上下班交通費(1,200元*29人*12個月)。
	249,997	印刷裝訂與廣告費	47,000	47,000		較上年度預算數249,997元，減少202,997元。
	199,997	印刷及裝訂費	47,000	47,000		印製投資人邀標文件書表及審查文件等印刷品、文件印製費。
	50,000	廣告費				出售建物相關廣告費用等。
2,246	5,099	保險費				
2,246	5,099	一般房屋保險費				為未出售之聯開建物投保不動產火險。
3,300,162	10,838,331	專業服務費	5,077,000	5,077,000		較上年度預算數10,838,331元，減少5,761,331元。
2,948,900	3,807,000	法律事務費	3,807,000	3,807,000		辦理開發基地法律文件、糾紛及仲裁處理等諮詢服務費(3,307,000元)。 辦理臺北車站特定專用區C1D1聯開大樓法律文件、

臺北都會區大眾捷運系統土地開發基金

業務費用明細表

中華民國113年度

單位：新臺幣元

前年度 決算數	上年度 預算數	科 目	本年度預算數			說 明
			合 計	固 定	變 動	
109,500	1,800,000	工程及管理諮詢服務費	1,000,000	1,000,000		糾紛及仲裁處理等諮詢費(500,000元)。 辦理開發基地投資審查、投資開發計畫審查專家出席費，辦理土地開發業務相關事宜研討會等相關費用。
18,000	20,000	講課鐘點及稿費	20,000	20,000		辦理土地開發等相關訓練費用。
223,762	5,211,331	其他專業服務費	250,000	250,000		為參加各項建設競獎等費用。
194,427	417,000	材料及用品費	414,000	414,000		
	27,600	使用材料費	27,600	27,600		較上年度預算數27,600元，無增減。
	27,600	設備零件	27,600	27,600		資訊用品及零組件。
194,427	389,400	用品消耗	386,400	386,400		較上年度預算數389,400元，減少3,000元。
66,460	165,960	辦公（事務）用品	162,960	162,960		
			108,000	108,000		職員25人，按每人每月360元編列。
			5,760	5,760		聘用人員4人，按每人每月120元編列。
			49,200	49,200		電腦及周邊設備等所需耗材。
	4,600	報章雜誌	4,600	4,600		購置都市計畫參考圖集等相關書籍等費用。
127,967	218,840	其他	218,840	218,840		

臺北都會區大眾捷運系統土地開發基金

業務費用明細表

中華民國113年度

單位：新臺幣元

前年度 決算數	上年度 預算數	科 目	本年度預算數			說 明
			合 計	固 定	變 動	
			20,392	20,392		土地開發基地現場勘查作業及會議等相關業務誤餐費、茶水費。
			153,600	153,600		辦理開發基地審查及研討會等相關會議逾時誤餐餐盒費用及茶水費。
			1,000	1,000		為有效管理開發基地每年申請土地登記謄本二次規費。
			43,848	43,848		電腦設備硬體維護服務費。
339,480	395,000	折舊、折耗及攤銷	437,000	437,000		
339,480	395,000	不動產、廠房及設備折舊	437,000	437,000		較上年度預算數395,000元，增加42,000元。
307,500	346,337	機械及設備折舊	374,302	374,302		機械及設備折舊。
31,980	48,663	租賃資產折舊	62,698	62,698		租賃資產折舊。
513,513	248,000	稅捐與規費	50,000	50,000		
105,411	66,509	土地稅				
105,411	66,509	一般土地地價稅				未出售之公有不動產地價稅。
28,296	131,491	房屋稅				
28,296	131,491	一般房屋稅				未出售之公有不動產房屋稅。
379,806	50,000	規費	50,000	50,000		較上年度預算數50,000元，無增減。
379,806	50,000	行政規費	50,000	50,000		繳納政府機關等相關規費。

臺北都會區大眾捷運系統土地開發基金

業務費用明細表

中華民國113年度

單位：新臺幣元

前年度 決算數	上年度 預算數	科 目	本年度預算數			說 明
			合 計	固 定	變 動	
12,688	138,000	其他				公有不動產建物未出售期間需負擔大樓公共管理費。
12,688	138,000	其他費用				
12,688	138,000	其他				

臺北都會區大眾捷運系統土地開發基金

管理費用明細表

中華民國113年度

單位：新臺幣元

前年度 決算數	上年度 預算數	科 目	本年度預算數			說 明
			合 計	固 定	變 動	
41,749,537	52,655,000	合 計	52,180,000	52,180,000		
39,407,882	47,271,000	用人費用	45,940,000	45,940,000		
22,215,393	27,450,600	正式員額薪資	26,991,480	26,991,480		較上年度預算數27,450,600元，減少459,120元。
22,215,393	27,450,600	職員薪金	26,991,480	26,991,480		職員30人薪金。
3,438,658	3,390,480	臨時人員薪資	3,390,480	3,390,480		較上年度預算數3,390,480元，無增減。
3,438,658	3,390,480	聘用人員薪金	3,390,480	3,390,480		聘用人員5人薪金。
1,316,192	1,860,065	加班誤餐費	1,836,665	1,836,665		較上年度預算數1,860,065元，減少23,400元。
97,124	275,465	延長工時加班費	275,465	275,465		職員加班費。
1,219,068	1,584,600	未休假加班費	1,561,200	1,561,200		職員不休假加班費。
			1,372,800	1,372,800		聘用人員不休假加班費。
6,655,299	7,277,847	獎金	6,767,763	6,767,763		較上年度預算數7,277,847元，減少510,084元。
3,316,498	3,712,212	考核獎金	3,255,768	3,255,768		員工考績獎金。
3,338,801	3,565,635	其他獎金	3,511,995	3,511,995		
			3,088,185	3,088,185		職員年終工作獎金。
			423,810	423,810		聘用人員年終工作獎金。
2,384,677	3,131,352	退休及卹償金	3,030,216	3,030,216		較上年度預算數3,131,352元，減少101,136元。
2,384,677	3,131,352	職員退休及離職金	3,030,216	3,030,216		
			2,826,780	2,826,780		職員退撫基金。
			203,436	203,436		聘用人員離職儲金。
3,397,663	4,160,656	福利費	3,923,396	3,923,396		較上年度預算數4,160,656元，減少237,260元。
2,424,855	2,810,376	分擔員工保險費	2,741,616	2,741,616		
			737,760	737,760		職員公保費。
			1,565,424	1,565,424		職員健保費。
			241,800	241,800		聘用人員勞保費。
			196,632	196,632		聘用人員健保費。
174,500	256,000	傷病醫藥費	116,500	116,500		職員健康檢查費。
			112,000	112,000		職員住院健康檢查費(16,000元*7人)。

臺北都會區大眾捷運系統土地開發基金

管理費用明細表

中華民國113年度

單位：新臺幣元

前年度 決算數	上年度 預算數	科 目	本年度預算數			說 明
			合 計	固 定	變 動	
			4,500	4,500		職員健康檢查費(4,500元*1人)。
56,000	70,000	體育活動費	105,000	105,000		文康活動費(3,000元*35人)。
742,308	1,024,280	其他福利費	960,280	960,280		
			480,000	480,000		職員休假補助費(16,000元*30人)。
			80,000	80,000		聘用人員休假補助費(16,000元*5人)。
			91,200	91,200		子女教育補助。
			56,680	56,680		生育補助。
			252,400	252,400		喪葬補助。
1,293,321	2,111,000	服務費用	2,688,000	2,688,000		
46,300	42,917	郵電費	42,917	42,917		較上年度預算數42,917元，無增減。
33,484	18,917	郵費	18,917	18,917		土地開發協議通知、會議紀錄及民眾案件答復及基金管理等相关郵資。
12,816	24,000	電話費	24,000	24,000		
			12,000	12,000		專線電話費(500元*2部*12個月)。
			12,000	12,000		行動電話費(1,000元*1部*12個月)。
313,002	529,200	旅運費	504,000	504,000		較上年度預算數529,200元，減少25,200元。
313,002	529,200	其他旅運費	504,000	504,000		職員上下班交通費(1,200元*35人*12個月)。
32,172	47,071	印刷裝訂與廣告費	44,271	44,271		較上年度預算數47,071元，減少2,800元。
32,172	47,071	印刷及裝訂費	44,271	44,271		
			41,253	41,253		概(預)算書印刷及裝訂費。
			3,018	3,018		會計帳冊與會計報表等印製費。
	1,000	棧儲、包裝、代理及加工費	1,000	1,000		較上年度預算數1,000元，無增減。

臺北都會區大眾捷運系統土地開發基金

管理費用明細表

中華民國113年度

單位：新臺幣元

前年度 決算數	上年度 預算數	科 目	本年度預算數			說 明
			合 計	固 定	變 動	
	1,000	佣金、匯費及手續費	1,000	1,000		基金定存解約匯入專戶之匯費。
895,727	1,110,812	專業服務費	1,715,812	1,715,812		較上年度預算數1,110,812元，增加605,000元。
488,528	800,000	法律事務費	800,000	800,000		法律文件、糾紛及仲裁處理等諮詢服務費。
40,000	210,000	工程及管理諮詢服務費	210,000	210,000		基金管理委員會、權益分配小組及土開基金相關業務等會議之專家學者出席費(2,500元*12人*7次)。
346,720	100,812	電腦軟體服務費	705,812	705,812		系統維護費。
20,479		其他專業服務費				
6,120	380,000	公關慰勞費	380,000	380,000		較上年度預算數380,000元，無增減。
6,120	380,000	公共關係費	380,000	380,000		為開發相關業務協調聯繫所需之相關經費。
121,135	326,000	材料及用品費	323,000	323,000		
	33,600	使用材料費	33,600	33,600		較上年度預算數33,600元，無增減。
	33,600	設備零件	33,600	33,600		資訊用品及零組件。
121,135	292,400	用品消耗	289,400	289,400		較上年度預算數292,400元，減少3,000元。
63,669	184,800	辦公（事務）用品	181,800	181,800		
			129,600	129,600		職員30人，按每人每月360元編列。
			7,200	7,200		聘用人員5人，按每人每月120元編列。
			45,000	45,000		電腦及周邊設備等所需耗材。
57,466	107,600	其他	107,600	107,600		
			52,920	52,920		電腦設備硬體維護服務費。
			20,000	20,000		辦理土地開發基地權益分配小組審查會議及土開基金相關業務等逾時誤餐餐盒費用及茶水費。
			6,300	6,300		基金管理委員會、土地開發相關法規審查及土開基金相關業務等會議誤餐餐

臺北都會區大眾捷運系統土地開發基金

管理費用明細表

中華民國113年度

單位：新臺幣元

前年度 決算數	上年度 預算數	科 目	本年度預算數			說 明
			合 計	固 定	變 動	
			28,380	28,380		盒費用(100元*63人次)。 辦理交屋會勘之相關誤餐 餐盒費用及茶水費。
927,199	2,937,000	折舊、折耗及攤銷	3,219,000	3,219,000		
282,231	329,121	不動產、廠房及設備 折舊	364,207	364,207		較上年度預算數329,121元 ，增加35,086元。
256,379	288,569	機械及設備折舊	311,958	311,958		機械及設備折舊。
25,852	40,552	租賃資產折舊	52,249	52,249		租賃資產折舊。
644,968	2,607,879	攤銷	2,854,793	2,854,793		較上年度預算數2,607,879元 ，增加246,914元。
644,968	2,607,879	攤銷電腦軟體	2,854,793	2,854,793		電腦軟體資訊系統攤銷。
	10,000	稅捐與規費	10,000	10,000		
	10,000	規費	10,000	10,000		較上年度預算數10,000元， 無增減。
	10,000	行政規費	10,000	10,000		繳納政府機關相關規費等 。

臺北都會區大眾捷運系統土地開發基金

利息費用明細表

中華民國113年度

單位：新臺幣元

前年度 決算數	上年度 預算數	科 目	本年度預算數			說 明
			合 計	固 定	變 動	
1,441,785	1,244,000	合計	2,436,000	2,436,000		
1,441,785	1,244,000	租金與利息	2,436,000	2,436,000		
1,441,785	1,244,000	利息	2,436,000	2,436,000		較上年度預算數 1,244,000元，增加 1,192,000元。 一、出租聯合開 發不動產以現金 方式收取承租戶 之押金，依112年 1月1日郵政儲金 匯兌局之1年期定 期存款利率 (1.475%)設算 利息費用(約 2,371,213元)。 二、以融資租賃 方式承租之個人 電腦產生之利息 費用(64,787元)。
1,441,785	1,244,000	其他利息	2,436,000	2,436,000		

臺北都會區大眾捷運系統土地開發基金

股（官）息紅利明細表

中華民國113年度

單位：新臺幣元

前年度決算數	上年度預算數	項 目	本年度預算數	說 明
500,000,000	1,000,000,000	合計	300,000,000	
500,000,000	1,000,000,000	地方政府所得者	300,000,000	
500,000,000	1,000,000,000	股（官）息紅利	300,000,000	本年度辦理初期路網之盈餘分配，各股東分得股息紅利為： 一、初期路網： 1.臺北市府264,079,557元。 2.新北市政府35,920,443元。 考量捷運各路線自償性經費，為減輕雙市府先行舉借之負擔，本次之盈餘將作為雙市府償還自償性經費之財源。

臺北都會區大眾捷運系統土地開發基金

其他依法分配數明細表

中華民國113年度

單位：新臺幣元

前年度決算數	上年度預算數	項 目	本年度預算數	說 明
1,000,000,000	1,000,000,000	合計	200,000,000	
1,000,000,000	1,000,000,000	其他所得者	200,000,000	
1,000,000,000	1,000,000,000	其他依法分配數	200,000,000	1.依大眾捷運系統新莊線及蘆洲支線財務計畫，自償性經費包含票收收入及聯合開發效益，配合上述計畫，將本路線已實現之土地開發效益辦理償還。 2.依新莊線及蘆洲支線各級政府實際負擔自償性經費之比例，分配土地開發效益，臺北市政府56,900,000元，新北市政府47,700,000元，另原省府為95,400,000元。

計畫名稱	合計	不動產、廠			
		小計	土地	土地改良物	房屋及建築
合計	700,563,000	5,649,000			
專案計畫	694,914,000				
繼續性計畫	583,357,000				
(一) 聯開建物計畫	583,357,000				
1. 臺灣桃園國際機場聯外捷運系統建設(三重站至臺北車站)暨C1/D1土地開發計畫	357,500,000				
2. 三重站(捷6)土地開發計畫	187,150,000				
3. 松江南京站(捷13)土地開發計畫	20,739,000				
4. 中和高中站(捷6)土地開發計畫	17,968,000				
新興計畫	111,557,000				
(一) 聯開建物計畫	111,557,000				
1. 新店區公所站(捷23)土地開發計畫	20,620,000				
2. 環狀線Y26站(捷4)土地開發計畫	12,453,000				
3. 連城錦和站(捷3)土地開發計畫	1,620,000				
4. 信義安和站(捷5)	76,864,000				
一般建築及設備計畫	5,649,000	5,649,000			
一次性項目	5,649,000	5,649,000			

系統土地開發基金

良擴充明細表

113年度

單位：新臺幣元

房及設備					投資性 不動產	備註
機械及設備	交通及 運輸設備	什項設備	租賃資產	租賃權 益改良		
5,035,000			614,000		694,914,000	
					694,914,000	
					583,357,000	
					583,357,000	
					357,500,000	
					187,150,000	
					20,739,000	
					17,968,000	
					111,557,000	
					111,557,000	
					20,620,000	
					12,453,000	
					1,620,000	
					76,864,000	
5,035,000			614,000			
5,035,000			614,000			

臺北都會區大眾捷運系統土地開發基金

固定資產建設改良擴充明細表內容

中華民國113年度

單位：新臺幣元

總帳科目	計畫名稱	單位	數量	單價	金額	備註 (含規格或說明)
合計					700,563,000	
專案計畫					694,914,000	
繼續性計畫					583,357,000	
投資性不動產					583,357,000	
	(一) 聯開建物計畫				583,357,000	
	1. 臺灣桃園國際機場聯外捷運系統建設(三重站至臺北車站)暨C1/D1土地開發計畫				357,500,000	本計畫經議會審定修正期程為95-121年度之連續性工程，全程總工程經費(含利息資本化部分)為42,457,648,835元，其中交通部鐵道局(原高鐵局)負擔10,203,309,362元，投資人負擔7,758,731,668元，本基金負擔24,495,607,805元，除以前年度預算數10,042,328,655元，本年度續編列357,500,000元，餘14,095,779,150元編列於以後年度，各年度資金需求詳如繼續性計畫分年資金需求表。
					357,500,000	本年度所需工程費
		式	1	11,400,000	11,400,000	工務行政費
		式	1	330,000,000	330,000,000	利息資本化
		式	1	11,500,000	11,500,000	C1/D1建造成本鑑定費
		式	1	4,600,000	4,600,000	C1/D1土地鑑價費
	2. 三重站(捷6)土地開發計畫				187,150,000	本計畫經議會審定修正時程為109-114年度，原計畫總經費為457,440,000元，經修正為478,898,000元，除以前年度預算數140,365,000元，本年度續編列187,150,000元，餘151,383,000元編列於以後年度，各年度資金需求詳如繼續性計畫分年資金需求表。
					187,150,000	本年度所需工程費
		年	1	187,150,000	187,150,000	建造成本第2期款。
	3. 松江南京站(捷13)土地開發計畫				20,739,000	本計畫期程為111-114年度，計畫總經費為45,085,000元，除以前年度預算數10,821,000

臺北都會區大眾捷運系統土地開發基金

固定資產建設改良擴充明細表內容

中華民國113年度

單位：新臺幣元

總帳科目	計畫名稱	單位	數量	單價	金額	備註 (含規格或說明)	
新興計畫 投資性不動產	4.中和高中站(捷6)土地開發計畫	年	1	20,739,000	20,739,000	元，本年度續編列20,739,000元，餘13,525,000元編列於以後年度，各年度資金需求詳如繼續性計畫分年資金需求表。	
					20,739,000	本年度所需工程費	
					17,968,000	建造成本第2期款。	
		年	1	14,902,000	17,968,000	本計畫期程為112-116年度，計畫總經費為46,570,000元，除以前年度預算數11,177,000元，本年度續編列17,968,000元，餘17,425,000元編列於以後年度，各年度資金需求詳如繼續性計畫分年資金需求表。	
					14,902,000	本年度所需工程費	
					14,902,000	建造成本第2期。	
	式	1	1,290,000	1,290,000	開發大樓總權值估價費。		
				1,290,000	開發大樓總權值估價費。		
	式	1	1,776,000	1,776,000	建造成本鑑定費。		
				1,776,000	建造成本鑑定費。		
	(一) 聯開建物計畫	1.新店區公所站(捷23)土地開發計畫	年	1	18,737,000	111,557,000	
						111,557,000	
111,557,000							
式		1	1,164,000	20,620,000	本計畫期程為113-117年度，計畫總經費為80,372,000元，本年度編列20,620,000元，餘59,752,000元編列於以後年度，各年度資金需求詳如新興計畫分年資金需求表。		
				18,737,000	本年度所需工程費		
				18,737,000	建造成本第1期款。		
式	1	719,000	1,164,000	開發大樓總權值估價費。			
			1,164,000	開發大樓總權值估價費。			
式	1	80,372,000	719,000	建造成本鑑定費。			
			719,000	建造成本鑑定費。			
2.環狀線Y26站(捷4)土地開發計畫	式	1	80,372,000	(80,372,000)	總工程經費明細如下：		
				80,372,000	建造成本。		
					12,453,000	本計畫期程為113-117年度，計畫總經費為51,890,000元，本年度編列12,453,000元，餘39,437,000元編列於以	

臺北都會區大眾捷運系統土地開發基金

固定資產建設改良擴充明細表內容

中華民國113年度

單位：新臺幣元

總帳科目	計畫名稱	單位	數量	單價	金額	備註 (含規格或說明)	
一般建築及設備計畫 一次性項目 機械及設備	3.連城錦和站(捷3)土地開發計畫	年	1	12,453,000	12,453,000	後年度，各年度資金需求詳如新興計畫分年資金需求表。	
					12,453,000	本年度所需工程費	
		式	1	51,890,000	51,890,000	建造成本第1期款。	
	4.信義安和站(捷5)	年	1	76,864,000	76,864,000	(51,890,000) 總工程經費明細如下：	
					1,620,000	1,620,000	建造成本。
	1.網路及資訊周邊設備	年	1	135,000	135,000	依開發大樓興建進度支付予投資人之1/2捷運獎勵樓地板委託建造費用，及為辦理權益分配作業委託不動產估價師辦理土地貢獻成本估價、委託PCM辦理建物貢獻成本鑑定勞務採購費用。	
					5,649,000	5,649,000	本府與投資人間針對委建費用單價之爭議，將於112年交付仲裁處理，建造成本第4期款需俟仲裁判斷確定委建費用單價後方能支付，預估112年底或113年初將有仲裁結果，故需於113年編列第4期款及前3期差額找補款以利支付。
					5,035,000	5,035,000	
	2.空調設備	式	1	4,900,000	4,900,000	汰換及新購網路及資訊周邊設備。	
					4,900,000	4,900,000	汰換開發大樓本局管有公有不動產之空調設備，視實際各基地空調設備使用狀況，就超過使用年限、不堪維修之設備予以更新，以加強空調效能及公有不動產出租品質。
租賃資產	1.個人電腦	臺	20	30,670	614,000	個人電腦租賃費(30,670元*20部)。	
			1	600	600	調整預算編列至千元，增列進位數600元。	

臺北都會區大眾捷運系統土地開發基金

增加無形資產明細表

中華民國113年度

單位：新臺幣元

前年度 決算數	上年度 預算數	科目及 項目名稱	金額	說明
3,369,748	2,050,000	合計	4,920,000	
		電腦軟體	4,920,000	
		1.委託資訊服務	4,920,000	一、113年度開發大樓不動產管理系統擴充案第二期3,500,000元。 二、113年土地開發房屋網系統功能擴充案1,420,000元。

臺北都會區大眾捷運系統土地開發基金

長期債務舉借及償還明細表

中華民國113年度

單位：新臺幣元

借(還)款項目	債權人	借款年度	償還時間		本年度舉借數	本年度償還數	說明
			起	止			
合計					11,996,200,000	11,638,000,000	
國內借款					11,996,200,000	11,638,000,000	
金融機構	臺灣銀行營業部、合作金庫營業部	111	11301	11312		4,400,000,000	係為支應「臺灣桃園國際機場聯外捷運系統建設(三重站至臺北車站)暨C1/D1土地開發計畫」工程經費所需。
金融機構	臺灣銀行營業部、合作金庫營業部	112	11401	11412		7,238,000,000	係為支應「臺灣桃園國際機場聯外捷運系統建設(三重站至臺北車站)暨C1/D1土地開發計畫」工程經費所需。
金融機構		113	11501	11512	11,996,200,000		係為支應「臺灣桃園國際機場聯外捷運系統建設(三重站至臺北車站)暨C1/D1土地開發計畫」工程經費所需。

本 頁 空 白

債務項目	借款年度	償還期間		預計債務餘額
		起	止	
合計				11,775,200,000
臺灣桃園國際機場聯外捷運系統建設(三重站至臺北車站)暨C1/D1土地開發計畫	112	11401	11412	4,179,000,000
臺灣桃園國際機場聯外捷運系統建設(三重站至臺北車站)暨C1/D1土地開發計畫	113	11501	11512	7,596,200,000

系統土地開發基金

餘額明細表

113年度

單位：新臺幣元

償還財源			備註
營運資金	出售資產	其他	
		11,775,200,000	
		4,179,000,000	外借資金。
		7,596,200,000	外借資金。

項 目	期 初 資 本 額		本 年 度 增 減 額	
	實收資本	預收資本	現 金	轉 帳
合計	20,677,835,000			
地方政府資本	20,677,835,000			
省府投資	557,928			
新北市政府投資	78,514,484			
臺北市政府投資	20,598,762,588			

備註: 1.本基金係由新北市政府與本府簽訂「臺北都會區大眾捷運系統土地開發基金投資協議書」共同出資所成立，期初資本額之實收資本包含現金471,644,832元(原始出資)及實物作價20,206,190,168元，分述如下：

(1)現金部分包含本府投資392,572,420元、省府投資557,928元、新北市政府投資78,514,484元。

(2)實物作價部分係主管機關取得獎勵樓地板面積之土地持分及捷運特別預算取得之交通用地參與聯合開發分回本基金。

2.茲因現金出資額包含原省府投資款557,928元，此部分尚待本府與新北市政府協議帳務處理方式，故暫先列帳於本府資本額項下，俟雙市府協議並取得共識後，再行依協調結果辦理調整事宜。

系統土地開發基金

股額明細表

113年度

單位：新臺幣元

期 末 資 本 額				
實收資本				預收資本
股 數	每股金額(元)	金 額	%	
		20,677,835,000	100.00	
		20,677,835,000	100.00	
		557,928	0.00	
		78,514,484	0.38	
		20,598,762,588	99.62	

本 頁 空 白

臺北都會區大眾捷運系統土地開發基金

資產負債預計表

中華民國113年12月31日

單位：新臺幣千元

111年(前年) 12月31日 決算數	科 目	113年12月31日 預計數	112年12月31日 預計數	比 較 增減(-)數
46,380,496	資產合計	50,296,401	49,291,478	1,004,923
46,380,496	資產	50,296,401	49,291,478	1,004,923
19,549,509	流動資產	19,148,751	18,662,021	486,730
4,159,970	現金	3,796,606	3,309,876	486,730
4,159,970	銀行存款	3,796,606	3,309,876	486,730
13,252,000	流動金融資產	13,252,000	13,252,000	
13,252,000	其他金融資產－流動	13,252,000	13,252,000	
46,046	應收款項	46,046	46,046	
5,478	應收帳款	5,478	5,478	
40,350	應收利息	40,350	40,350	
218	其他應收款	218	218	
1,118,931	存貨	1,081,538	1,081,538	
1,118,931	商（藥）品存貨	1,081,538	1,081,538	
972,561	預付款項	972,561	972,561	
972,561	留抵稅額	972,561	972,561	
17,808	不動產、廠房及設備	21,286	19,280	2,006
16,667	機械及設備	19,845	17,931	1,914
27,953	機械及設備	37,141	32,106	5,035
11,286	累計折舊－機械及設備	17,296	14,175	3,121
1	什項設備			
70	什項設備	70	70	
70	累計折舊－什項設備	70	70	
1,141	租賃資產	1,441	1,349	92
1,590	租賃資產	2,818	2,204	614
449	累計折舊－租賃資產	1,377	855	522
20,722,496	投資性不動產	21,254,697	20,741,275	513,422
12,262,181	投資性不動產	14,301,455	14,482,947	-181,492
13,914,116	投資性不動產	16,316,300	16,316,300	
1,651,936	累計折舊－投資性不動產	2,014,845	1,833,353	181,492
8,460,315	建造中之投資性不動產	6,953,242	6,258,328	694,914
8,460,315	建造中之投資性不動產	6,953,242	6,258,328	694,914
11,941	無形資產及礦產資源	13,705	11,640	2,065
11,941	無形資產及礦產資源	13,705	11,640	2,065

臺北都會區大眾捷運系統土地開發基金

資產負債預計表

中華民國113年12月31日

單位：新臺幣千元

111年(前年) 12月31日 決算數	科 目	113年12月31日 預計數	112年12月31日 預計數	比 較 增減(-)數
1,754	電腦軟體	2,367	5,222	-2,855
10,187	發展中之無形資產	11,338	6,418	4,920
6,078,743	其他資產	9,857,962	9,857,262	700
6,078,743	什項資產	9,857,962	9,857,262	700
693	催收款項	693	693	
6,078,050	暫付及待結轉帳項	9,857,269	9,856,569	700
46,380,496	負債及業主權益合計	50,296,401	49,291,478	1,004,923
12,558,471	負債	16,830,125	16,471,836	358,289
4,782,930	流動負債	4,773,262	4,773,200	62
4,400,309	短期債務	4,400,478	4,400,416	62
4,400,000	短期借款	4,400,000	4,400,000	
309	應付到期長期負債	478	416	62
99,890	應付款項	96,961	96,961	
6,122	應付代收款	6,122	6,122	
27,973	應付費用	25,044	25,044	
65,795	應付股（官）息紅利	65,795	65,795	
282,731	預收款項	275,823	275,823	
282,731	預收收入	275,823	275,823	
7,494,797	長期負債	11,776,120	11,417,893	358,227
7,494,797	長期債務	11,776,120	11,417,893	358,227
7,494,000	長期借款	11,775,200	11,417,000	358,200
797	應付租賃款	920	893	27
280,744	其他負債	280,743	280,743	
280,744	什項負債	280,743	280,743	
207,731	存入保證金	207,731	207,731	
73,012	暫收及待結轉帳項	73,012	73,012	
33,822,025	權益	33,466,276	32,819,642	646,634
20,676,587	資本	20,677,835	20,677,835	
20,676,587	資本	20,677,835	20,677,835	
20,676,587	資本	20,677,835	20,677,835	
13,145,438	保留盈餘（或累積虧損）	12,788,441	12,141,807	646,634
33,067	已指撥保留盈餘	33,067	33,067	
33,067	法定公積	33,067	33,067	

臺北都會區大眾捷運系統土地開發基金

資產負債預計表

中華民國113年12月31日

單位：新臺幣千元

111年(前年) 12月31日 決算數	科 目	113年12月31日 預計數	112年12月31日 預計數	比 較 增減(-)數
13,112,371	未指撥保留盈餘	12,755,374	12,108,740	646,634
13,112,371	累積盈餘	12,755,374	12,108,740	646,634

註：信託代理與保證資產(負債)前年度決算數3,285,806,406元，上年度調整後預計數1,198,754,630元，本年度預計數3,265,642,679元

臺北都會區大眾捷運

各項費用

中華民國

前年度 決算數	上年度 預算數	總分類帳科目		合計	投資性不動產費用
		用途別科目			
529,703,996	561,649,000	合計		514,515,000	414,044,000
111,959,024	134,967,000	用人費用		132,453,000	47,247,000
64,896,418	79,489,680	正式員額薪資		78,315,360	28,268,280
64,896,418	79,489,680	職員薪金		78,315,360	28,268,280
8,963,926	8,788,656	臨時人員薪資		8,788,656	2,712,384
8,963,926	8,788,656	聘用人員薪金		8,788,656	2,712,384
3,440,511	5,267,175	加班誤餐費		5,455,595	2,053,570
431,688	975,875	延長工時加班費		975,875	453,250
3,008,823	4,291,300	未休假加班費		4,479,720	1,600,320
17,886,894	20,372,637	獎金		19,265,985	6,675,014
8,970,203	10,172,595	考核獎金		9,187,233	3,074,681
8,916,691	10,200,042	其他獎金		10,078,752	3,600,333
6,901,571	8,974,368	退休及卹償金		8,760,276	3,178,992
6,901,571	8,974,368	職員退休及離職金		8,760,276	3,178,992
9,869,704	12,074,484	福利費		11,867,128	4,358,760
6,959,475	8,012,544	分擔員工保險費		7,837,188	2,784,480
421,500	564,500	傷病醫藥費		431,500	178,000
172,000	200,000	體育活動費		300,000	108,000
2,316,729	3,297,440	其他福利費		3,298,440	1,288,280
38,681,467	49,289,000	服務費用		45,903,000	37,527,000
732,785	274,040	水電費		107,661	107,661
636,826	149,295	工作場所電費		54,551	54,551
95,959	124,745	工作場所水費		53,110	53,110
510,493	456,757	郵電費		457,317	268,000
488,407	414,757	郵費		415,317	250,000
22,086	42,000	電話費		42,000	18,000
908,210	1,512,000	旅運費		1,440,000	518,400
908,210	1,512,000	其他旅運費		1,440,000	518,400
42,172	449,167	印刷裝訂與廣告費		232,865	141,594
32,172	309,167	印刷及裝訂費		148,865	57,594
10,000	140,000	廣告費		84,000	84,000
13,962,923	10,854,028	修理保養與保固費		16,583,653	16,583,653

系統土地開發基金

彙計表

113年度

單位：新臺幣元

業務費用	管理費用	利息費用			
45,855,000	52,180,000	2,436,000			
39,266,000	45,940,000				
23,055,600	26,991,480				
23,055,600	26,991,480				
2,685,792	3,390,480				
2,685,792	3,390,480				
1,565,360	1,836,665				
247,160	275,465				
1,318,200	1,561,200				
5,823,208	6,767,763				
2,856,784	3,255,768				
2,966,424	3,511,995				
2,551,068	3,030,216				
2,551,068	3,030,216				
3,584,972	3,923,396				
2,311,092	2,741,616				
137,000	116,500				
87,000	105,000				
1,049,880	960,280				
5,688,000	2,688,000				
146,400	42,917				
146,400	18,917				
	24,000				
417,600	504,000				
417,600	504,000				
47,000	44,271				
47,000	44,271				

臺北都會區大眾捷運

各項費用

中華民國

前年度 決算數	上年度 預算數	總分類帳科目		合計	投資性不動產費用
		用途別科目			
9,179,438	6,586,528	一般房屋修護費		10,159,653	10,159,653
		其他建築修護費		2,500,000	2,500,000
4,783,485	4,267,500	機械及設備修護費		3,924,000	3,924,000
3,525,456	4,716,493	保險費		3,974,313	3,974,313
3,525,456	4,716,493	一般房屋保險費		3,974,313	3,974,313
875,400	1,767,372	棧儲、包裝、代理及加工費		544,379	543,379
875,400	1,734,032	公證費		511,039	511,039
	33,340	佣金、匯費及手續費		33,340	32,340
18,117,908	28,879,143	專業服務費		22,182,812	15,390,000
3,778,558	5,407,000	法律事務費		5,407,000	800,000
500,000	3,010,000	工程及管理諮詢服務費		2,210,000	1,000,000
18,000	20,000	講課鐘點及稿費		20,000	
346,720	100,812	電腦軟體服務費		705,812	
13,474,630	20,341,331	其他專業服務費		13,840,000	13,590,000
6,120	380,000	公關慰勞費		380,000	
6,120	380,000	公共關係費		380,000	
52,418,146	47,495,000	材料及用品費		1,022,000	285,000
	96,000	使用材料費		86,000	24,800
	96,000	設備零件		86,000	24,800
402,871	945,000	用品消耗		936,000	260,200
177,291	531,560	辦公（事務）用品		522,560	177,800
	16,800	報章雜誌		16,800	12,200
225,580	396,640	其他		396,640	70,200
52,015,275	46,454,000	商品			
52,015,275	46,454,000	商品			
1,441,785	1,244,000	租金與利息		2,436,000	
1,441,785	1,244,000	利息		2,436,000	
1,441,785	1,244,000	其他利息		2,436,000	
164,927,789	187,320,000	折舊、折耗及攤銷		187,990,000	184,334,000
2,825,887	3,294,671	不動產、廠房及設備折舊		3,643,116	2,841,909
2,563,555	2,889,148	機械及設備折舊		3,120,630	2,434,370
262,332	405,523	租賃資產折舊		522,486	407,539

系統土地開發基金

彙計表

113年度

單位：新臺幣元

業務費用	管理費用	利息費用			
	1,000				
	1,000				
5,077,000	1,715,812				
3,807,000	800,000				
1,000,000	210,000				
20,000					
	705,812				
250,000					
	380,000				
	380,000				
414,000	323,000				
27,600	33,600				
27,600	33,600				
386,400	289,400				
162,960	181,800				
4,600					
218,840	107,600				
		2,436,000			
		2,436,000			
		2,436,000			
437,000	3,219,000				
437,000	364,207				
374,302	311,958				
62,698	52,249				

臺北都會區大眾捷運

各項費用

中華民國

前年度 決算數	上年度 預算數	總分類帳科目		合計	投資性不動產費用
		用途別科目			
161,456,934	181,417,450	投資性不動產折舊		181,492,091	181,492,091
161,456,934	181,417,450	投資性不動產折舊		181,492,091	181,492,091
644,968	2,607,879	攤銷		2,854,793	
644,968	2,607,879	攤銷電腦軟體		2,854,793	
140,745,096	135,101,000	稅捐與規費		138,251,000	138,191,000
37,890,562	38,984,234	土地稅		37,863,562	37,863,562
37,890,562	38,984,234	一般土地地價稅		37,863,562	37,863,562
2,831,446		契稅			
2,831,446		契稅			
99,604,722	96,006,766	房屋稅		100,277,438	100,277,438
99,604,722	96,006,766	一般房屋稅		100,277,438	100,277,438
418,366	110,000	規費		110,000	50,000
418,366	110,000	行政規費		110,000	50,000
381,551		損失與賠償給付			
381,551		各項損失			
377,838		呆帳及保證損失			
3,713		資產損失			
19,149,138	6,233,000	其他		6,460,000	6,460,000
19,149,138	6,233,000	其他費用		6,460,000	6,460,000
19,149,138	6,233,000	其他		6,460,000	6,460,000

系統土地開發基金

彙計表

113年度

單位：新臺幣元

業務費用	管理費用	利息費用			
	2,854,793				
	2,854,793				
50,000	10,000				
50,000	10,000				
50,000	10,000				

臺北都會區大眾捷運系統土地開發基金

員工人數彙計表

中華民國113年度

單位：人

科 目	上年度預計數			本年度增減數			本年度預計數			增減原因
	國內部分	國外部分	合計	國內部分	國外部分	合計	國內部分	國外部分	合計	
合計	100		100				100		100	
營業總支出部分	100		100				100		100	
行銷及業務部分	65		65				65		65	
正式職員	57		57				57		57	
臨時職員	8		8				8		8	
管理部分	35		35				35		35	
正式職員	30		30				30		30	
臨時職員	5		5				5		5	

註：本表臨時職員係指奉准有案之約聘僱人員。

本 頁 空 白

臺北都會區大眾捷運

用人費用

中華民國

科目	合計	正式員額 薪資	臨時人員 薪資	加班誤餐費	津貼	獎金		
						績效獎金	考核獎金	其他獎金
合計	132,453,000	78,315,360	8,788,656	5,455,595			9,187,233	10,078,752
營業總支出部分	132,453,000	78,315,360	8,788,656	5,455,595			9,187,233	10,078,752
投資性不動 產費用	47,247,000	28,268,280	2,712,384	2,053,570			3,074,681	3,600,333
職員	47,247,000	28,268,280	2,712,384	2,053,570			3,074,681	3,600,333
業務費用	39,266,000	23,055,600	2,685,792	1,565,360			2,856,784	2,966,424
職員	39,266,000	23,055,600	2,685,792	1,565,360			2,856,784	2,966,424
管理費用	45,940,000	26,991,480	3,390,480	1,836,665			3,255,768	3,511,995
職員	45,940,000	26,991,480	3,390,480	1,836,665			3,255,768	3,511,995

系統土地開發基金

彙計表

113年度

單位：新臺幣元

退休及卹償金		資遣費	福 利 費						提繳工資 墊償費用
退休及離職 金	卹償金		分 擔 保險費	傷 病 醫藥費	提 撥 福利金	體 育 活動費	分攤輔助 建屋貸款 等利息	其 他 福利費	
8,760,276			7,837,188	431,500		300,000		3,298,440	
8,760,276			7,837,188	431,500		300,000		3,298,440	
3,178,992			2,784,480	178,000		108,000		1,288,280	
3,178,992			2,784,480	178,000		108,000		1,288,280	
2,551,068			2,311,092	137,000		87,000		1,049,880	
2,551,068			2,311,092	137,000		87,000		1,049,880	
3,030,216			2,741,616	116,500		105,000		960,280	
3,030,216			2,741,616	116,500		105,000		960,280	

臺北都會區大眾捷運

聘用及約僱

中華民國

區分及職稱	人數	擔任工作	聘用或約僱 起訖期間	薪點	年需經費
合計	13				11,554,374
聘用人員小計	13				11,554,374
專業人員	8				7,263,504
規劃師	1	辦理土地開發業務	113.1.1--113.12.31	488	1,057,050
助理規劃師	1	辦理土地開發業務	113.1.1--113.12.31	440	958,422
高級規劃師	1	辦理土地開發業務	113.1.1--113.12.31	520	1,122,114
助理規劃師	1	辦理土地開發業務	113.1.1--113.12.31	440	958,422
業務員	3	辦理土地開發業務	113.1.1--113.12.31	360	2,375,622
業務員	1	辦理土地開發業務	113.1.1--113.12.31	360	791,874
技術人員	5				4,290,870
技術員	2	辦理土地開發業務	113.1.1--113.12.31	392	1,716,348
技術員	3	辦理土地開發業務	113.1.1--113.12.31	392	2,574,522

系統土地開發基金

人員明細表

113年度

單位：新臺幣元

月 支					經費來源 及其科目
小計	折合 金額	勞保 保險費	健康 保險費	離職 儲金	
79,639	67,588	4,030	3,966	4,055	投資性不動產費用
72,251	60,940	4,030	3,625	3,656	業務費用
84,507	72,020	4,030	4,136	4,321	管理費用
72,251	60,940	4,030	3,625	3,656	管理費用
179,271	149,580	12,090	8,625	8,976	管理費用
59,757	49,860	4,030	2,875	2,992	投資性不動產費用
129,456	108,584	8,060	6,296	6,516	投資性不動產費用
194,184	162,876	12,090	9,444	9,774	業務費用

資產折舊

中華民國

項 目	合 計	不動產、		
		土地改良物	房屋及建築	機械及設備
前年度決算資產原值	13,943,730			27,953
上年度預計新增資產原值	2,406,950			4,153
本年度預計新增資產原值	5,649			5,035
資產重估增值額				
累計減損數				
本年度(12月底止)資產總額	16,356,329			37,141
折舊方法				直線法
折舊率				8.40
本年度應提折舊額	185,135			3,121
投資性不動產費用	184,334			2,434
業務費用	437			374
管理費用	364			312

註：預算數細數之和與總數或略有出入，係四捨五入關係。

系統土地開發基金

明細表

113年度

單位：新臺幣千元

廠房及設備				投資性不動產	其他
交通及運輸設備	什項設備	租賃資產	租賃權益改良		
	70	1,590		13,914,116	
		614		2,402,184	
		614			
	70	2,818		16,316,300	
	直線法	直線法		直線法	
		18.54		1.11	
		522		181,492	
		408		181,492	
		63			
		52			

臺北都會區大眾捷運系統土地開發基金

繳納各項稅捐與規費彙計表

中華民國113年度

單位：新臺幣千元

項 目	合 計		營 業 總支出部分		資本支出部分		代徵部分	
	中央 政府	地方 政府	中央 政府	地方 政府	中央 政府	地方 政府	中央 政府	地方 政府
合計		138,251		138,251				
土地稅		37,864		37,864				
一般土地地價稅		37,864		37,864				
房屋稅		100,277		100,277				
一般房屋稅		100,277		100,277				
規費		110		110				
行政規費		110		110				

註：預算數細數之和與總數或略有出入，係四捨五入關係。

臺北都會區大眾捷運系統土地開發基金

5年來主要營運項目量值明細表

中華民國113年度

單位：新臺幣千元

年度及項目	單位	營運量	平均利(費)率%	營運值
(本)年度預算數				
銷貨收入(建物出售收入)	坪			
投資性不動產收入(建物租金收入)	坪	1,299,713.28	1,054.29	1,370,276
(上)年度預算數				
銷貨收入(建物出售收入)	坪	124.67	1,473,915.14	183,753
投資性不動產收入(建物租金收入)	坪	1,249,517.31	1,063.32	1,328,642
(前)年度決算數				
銷貨收入(建物出售收入)	坪	150.25	963,821.54	144,814
投資性不動產收入(建物租金收入)	坪	1,215,932.33	827.56	1,006,258
(110)年度決算數				
銷貨收入(建物出售收入)	坪	3,333.76	784,981.76	2,616,941
投資性不動產收入(建物租金收入)	坪	1,094,011.51	811.66	887,969
(109)年度決算數				
銷貨收入(建物出售收入)	坪	2,367.72	626,314.26	1,482,937
投資性不動產收入(建物租金收入)	坪	1,082,546.80	851.88	922,205

臺北都會區大眾捷運

繼續性計畫分

中華民國

計畫、項目 及計畫期間	計畫內容	全程計畫 總金額	分 年	
			以前年度 預算數	113年度
合計		25,066,160,805	10,204,691,655	583,357,000
固定資產建設改良擴充		25,066,160,805	10,204,691,655	583,357,000
專案計畫		25,066,160,805	10,204,691,655	583,357,000
(一) 聯開建物計畫		25,066,160,805	10,204,691,655	583,357,000
1. 臺灣桃園國際機場聯外捷運系統建設(三重站至臺北車站)暨C1/D1土地開發計畫(95-121年度)	捷運機場線建設工程經費暨C1/D1土地開發	24,495,607,805	10,042,328,655	357,500,000
2. 三重站(捷6)土地開發計畫(109-114年度)	興建聯合開發大樓	478,898,000	140,365,000	187,150,000
3. 中和高中站(捷6)土地開發計畫(112-116年度)	興建聯合開發大樓	46,570,000	11,177,000	17,968,000
4. 松江南京站(捷13)土地開發計畫(111-114年度)	興建聯合開發大樓	45,085,000	10,821,000	20,739,000

系統土地開發基金

年資金需求表

113年度

單位：新臺幣元

資 金 需 求 表					備 註
114年度	115年度	116年度	117年度	118年度以後	
496,859,000	1,413,822,150	4,528,717,000	2,301,656,000	5,537,058,000	
496,859,000	1,413,822,150	4,528,717,000	2,301,656,000	5,537,058,000	
496,859,000	1,413,822,150	4,528,717,000	2,301,656,000	5,537,058,000	
496,859,000	1,413,822,150	4,528,717,000	2,301,656,000	5,537,058,000	
324,500,000	1,413,821,150	4,518,744,000	2,301,656,000	5,537,058,000	
151,383,000					
7,451,000	1,000	9,973,000			
13,525,000					

臺北都會區大眾捷運

新興計畫分年

中華民國

計畫、項目 及計畫期間	計畫內容	全程計畫 總金額	分 年	
			113年度	114年度
合計		132,262,000	33,073,000	418,000
固定資產建設改良擴充		132,262,000	33,073,000	418,000
專案計畫		132,262,000	33,073,000	418,000
(一) 聯開建物計畫		132,262,000	33,073,000	418,000
1.新店區公所站(捷 23)土地開發計畫 (113-117年度)	興建聯合開發大樓	80,372,000	20,620,000	417,000
2.環狀線Y26站(捷4) 土地開發計畫 (113-117年度)	興建聯合開發大樓	51,890,000	12,453,000	1,000

系統土地開發基金

資金需求表

113年度

單位：新臺幣元

資 金 需 求 表				備 註
115年度	116年度	117年度	118年度以後	
41,587,000	20,795,000	36,389,000		
41,587,000	20,795,000	36,389,000		
41,587,000	20,795,000	36,389,000		
41,587,000	20,795,000	36,389,000		
24,983,000	12,492,000	21,860,000		
16,604,000	8,303,000	14,529,000		

臺北都會區大眾捷運

固定資產建設改良擴

中華民國

計 畫 名 稱	合 計		小 計	
	金 額	%	金 額	%
合計	700,563,000	100.00	343,063,000	100.00
專案計畫	694,914,000	99.19	337,414,000	98.35
繼續性計畫	583,357,000	83.27	225,857,000	65.84
(一) 聯開建物計畫	583,357,000	83.27	225,857,000	65.84
1.臺灣桃園國際機場聯外捷運系統建設(三重站至臺北車站)暨C1/D1土地開發計畫	357,500,000	51.03		
2.三重站(捷6)土地開發計畫	187,150,000	26.71	187,150,000	54.55
3.松江南京站(捷13)土地開發計畫	20,739,000	2.96	20,739,000	6.05
4.中和高中站(捷6)土地開發計畫	17,968,000	2.56	17,968,000	5.24
新興計畫	111,557,000	15.92	111,557,000	32.52
(一) 聯開建物計畫	111,557,000	15.92	111,557,000	32.52
1.新店區公所站(捷23)土地開發計畫	20,620,000	2.94	20,620,000	6.01
2.環狀線Y26站(捷4)土地開發計畫	12,453,000	1.78	12,453,000	3.63
3.連城錦和站(捷3)土地開發計畫	1,620,000	0.23	1,620,000	0.47
4.信義安和站(捷5)	76,864,000	10.97	76,864,000	22.41
一般建築及設備計畫	5,649,000	0.81	5,649,000	1.65
一次性項目	5,649,000	0.81	5,649,000	1.65
機械及設備	5,035,000	0.72	5,035,000	1.47
租賃資產	614,000	0.09	614,000	0.18

系統土地開發基金

充資金來源明細表

113年度

單位：新臺幣元

自 有 資 金				外 借 資 金			
營運資金	出售 不適用 資產	增資	其他	小 計		國內 借款	國外 借款
				金額	%		
343,063,000				357,500,000	100.00	357,500,000	
337,414,000				357,500,000	100.00	357,500,000	
225,857,000				357,500,000	100.00	357,500,000	
225,857,000				357,500,000	100.00	357,500,000	
				357,500,000	100.00	357,500,000	
187,150,000							
20,739,000							
17,968,000							
111,557,000							
111,557,000							
20,620,000							
12,453,000							
1,620,000							
76,864,000							
5,649,000							
5,649,000							
5,035,000							
614,000							

臺北都會區大眾捷運
固定資產建設改良擴充

中華民國

計畫名稱	全部計畫						
	投資總額	資金來源					外借資金
		自有資金				其他	
		營運資金	出售不適用資產	增資			
合計	25,282,555,805	786,948,000				24,495,607,805	
專案計畫	25,276,906,805	781,299,000				24,495,607,805	
繼續性計畫	25,066,160,805	570,553,000				24,495,607,805	
(一) 聯開建物計畫	25,066,160,805	570,553,000				24,495,607,805	
臺灣桃園國際機場聯外捷運系統建設(三重站至臺北車站)暨C1/D1土地開發計畫	24,495,607,805					24,495,607,805	
三重站(捷6)土地開發計畫	478,898,000	478,898,000					
松江南京站(捷13)土地開發計畫	45,085,000	45,085,000					
中和高中站(捷6)土地開發計畫	46,570,000	46,570,000					
新興計畫	210,746,000	210,746,000					
(一) 聯開建物計畫	210,746,000	210,746,000					
新店區公所站(捷23)土地開發計畫	80,372,000	80,372,000					
環狀線Y26站(捷4)土地開發計畫	51,890,000	51,890,000					
連城錦和站(捷3)土地開發計畫	1,620,000	1,620,000					
信義安和站(捷5)	76,864,000	76,864,000					
一般建築及設備計畫	5,649,000	5,649,000					
一次性項目	5,649,000	5,649,000					
機械及設備	5,035,000	5,035,000					
租賃資產	614,000	614,000					

系統土地開發基金

計畫預期進度明細表

113年度

單位：新臺幣元

全 部 計 畫					預 算 數			
目標能量	進度起訖年月	資金成本率	現值報酬率	收回年限	本年度		截至本年度累計	
					金額	占全部計畫%	金額	占全部計畫%
提升聯合開發業務執行效率	95.01-121.12				700,563,000	2.77	10,905,254,655	43.13
					694,914,000	2.75	10,899,605,655	43.12
					583,357,000	2.33	10,788,048,655	43.04
					583,357,000	2.33	10,788,048,655	43.04
					357,500,000	1.46	10,399,828,655	42.46
提升聯合開發業務執行效率	109.01-114.12				187,150,000	39.08	327,515,000	68.39
提升聯合開發業務執行效率	111.01-114.12				20,739,000	46.00	31,560,000	70.00
提升聯合開發業務執行效率	112.01-116.12				17,968,000	38.58	29,145,000	62.58
提升聯合開發業務執行效率	113.01-117.12				111,557,000	52.93	111,557,000	52.93
					111,557,000	52.93	111,557,000	52.93
					20,620,000	25.66	20,620,000	25.66
提升聯合開發業務執行效率	113.01-117.12				12,453,000	24.00	12,453,000	24.00
提升聯合開發業務執行效率	113.01-113.12				1,620,000	100.00	1,620,000	100.00
提升聯合開發業務執行效率	113.01-113.12				76,864,000	100.00	76,864,000	100.00
提高業務效能	113.01-113.12				5,649,000	100.00	5,649,000	100.00
					5,649,000	100.00	5,649,000	100.00
提高業務效能	113.01-113.12				5,035,000	100.00	5,035,000	100.00
提高業務效能	113.01-113.12				614,000	100.00	614,000	100.00

臺北都會區大眾捷運
繼續性計畫分年資金
中華民國

計畫、項目 及計畫期間	計畫內容	全程計畫 總金額	分 年	
			以前年度預算數	113年度
合計		24,495,607,805	10,042,328,655	357,500,000
投資性不動產		24,495,607,805	10,042,328,655	357,500,000
臺灣桃園國際機場聯外捷運 系統建設（三重站至臺北車 站）暨C1/D1土地開發計畫 (95.01~121.12)		24,495,607,805	10,042,328,655	357,500,000
土地	臺灣桃園機場捷運線工	175,027,412	175,027,412	
土地補償	程購地及拆遷補償	170,535,593	170,535,593	
房屋補償		3,794,499	3,794,499	
工作費		697,320	697,320	
房屋及建築		24,320,580,393	9,867,301,243	357,500,000
工程細部設計	臺灣桃園機場捷運線工	150,179,781	150,179,781	
技術顧問服務	程細部設計費	150,179,781	150,179,781	
土木建築工程		146,847,360	146,847,360	
機電系統工程		3,332,421	3,332,421	
工程費		5,053,084,278	4,959,328,128	
施工費	臺灣桃園機場捷運線施	4,917,188,019	4,823,431,869	
地下段	工費	4,304,615,019	4,210,858,869	
高架段		471,913,285	471,913,285	
出土段		120,659,715	120,659,715	
機電系統工程		20,000,000	20,000,000	
工管費		135,896,259	135,896,259	
工務行政費		186,581,000	33,820,000	11,400,000
C1/D1土地開發	辦理C1/D1土地開發相	15,426,000,000	3,511,758,000	16,100,000
C1/D1建造成本	關經費	15,364,000,000	3,511,758,000	
C1/D1建造成本鑑定費		42,000,000		11,500,000
C1/D1土地鑑價費		20,000,000		4,600,000
利息資本化	為支付機場捷運建造成 本而舉債之利息予以資 本化	3,504,735,334	1,212,215,334	330,000,000

系統土地開發基金
需求表（機場捷運）

113年度

單位：新臺幣元

資 金 需 求 表					備 註
114年度	115年度	116年度	117年度	118年度 以後	
324,500,000	1,413,821,150	4,518,744,000	2,301,656,000	5,537,058,000	本計畫經議會審定為95-121年度之連續性工程，其總工程經費（含利息資本化）為42,457,648,835元，其中本基金負擔24,495,607,805元。
324,500,000	1,413,821,150	4,518,744,000	2,301,656,000	5,537,058,000	
324,500,000	1,413,821,150	4,518,744,000	2,301,656,000	5,537,058,000	
324,500,000	1,413,821,150	4,518,744,000	2,301,656,000	5,537,058,000	
	93,756,150				
	93,756,150				
	93,756,150				
20,000,000	20,000,000	20,000,000	20,000,000	61,361,000	
4,500,000	900,065,000	4,048,744,000	1,781,656,000	5,163,177,000	
	896,065,000	4,011,344,000	1,781,656,000	5,163,177,000	
2,500,000	2,000,000	26,000,000			
2,000,000	2,000,000	11,400,000			
300,000,000	400,000,000	450,000,000	500,000,000	312,520,000	

臺北都會區大眾捷運
繼續性計畫分年資金
中華民國

計畫、項目 及計畫期間	計畫內容	全程計畫 總金額	分 年	
			以前年度預算數	113年度
合計		42,457,648,835	28,004,369,685	357,500,000
投資性不動產		42,457,648,835	28,004,369,685	357,500,000
臺灣桃園國際機場聯外捷運 系統建設（三重站至臺北車 站）暨C1/D1土地開發計畫 (95.01~121.12)		42,457,648,835	28,004,369,685	357,500,000
土地	臺灣桃園機場捷運線工 程購地及拆遷補償	2,976,421,832	2,976,421,832	
土地補償		2,945,535,593	2,945,535,593	
房屋補償		22,794,499	22,794,499	
工作費		8,091,740	8,091,740	
房屋及建築		39,481,227,003	25,027,947,853	357,500,000
工程細部設計	臺灣桃園機場捷運線工 程細部設計費	910,195,750	910,195,750	
技術顧問服務		910,195,750	910,195,750	
土木建築工程		900,000,000	900,000,000	
機電系統工程		10,195,750	10,195,750	
工程費		19,173,714,725	19,079,958,575	
施工費	臺灣桃園機場捷運線施 工費	18,628,488,356	18,534,732,206	
地下段		16,694,202,890	16,600,446,740	
高架段		1,371,913,285	1,371,913,285	
出土段		314,200,139	314,200,139	
機電系統工程		248,172,042	248,172,042	
工管費		545,226,369	545,226,369	
工務行政費		466,581,194	313,820,194	11,400,000
C1/D1土地開發	辦理C1/D1土地開發相 關經費	15,426,000,000	3,511,758,000	16,100,000
C1/D1建造成本		15,364,000,000	3,511,758,000	
C1/D1建造成本鑑定費		42,000,000		11,500,000
C1/D1土地鑑價費		20,000,000		4,600,000
利息資本化	為支付機場捷運建造成 本而舉債之利息予以資 本化	3,504,735,334	1,212,215,334	330,000,000

系統土地開發基金

需求表（機場捷運全程計畫總經費）

113年度

單位：新臺幣元

資 金 需 求 表					備 註
114年度	115年度	116年度	117年度	118年度 以後	
324,500,000	1,413,821,150	4,518,744,000	2,301,656,000	5,537,058,000	本計畫經議會審定為95-121年度之連續性工程，其總工程經費（含利息資本化）為42,457,648,835元，其中交通部鐵道局(原高鐵局)負擔10,203,309,362元，投資人負擔7,758,731,668元，本基金負擔24,495,607,805元。
324,500,000	1,413,821,150	4,518,744,000	2,301,656,000	5,537,058,000	
324,500,000	1,413,821,150	4,518,744,000	2,301,656,000	5,537,058,000	
324,500,000	1,413,821,150	4,518,744,000	2,301,656,000	5,537,058,000	
	93,756,150				
	93,756,150				
	93,756,150				
20,000,000	20,000,000	20,000,000	20,000,000	61,361,000	
4,500,000	900,065,000	4,048,744,000	1,781,656,000	5,163,177,000	
	896,065,000	4,011,344,000	1,781,656,000	5,163,177,000	
2,500,000	2,000,000	26,000,000			
2,000,000	2,000,000	11,400,000			
300,000,000	400,000,000	450,000,000	500,000,000	312,520,000	

臺北都會區大眾捷運
繼續性計畫分年資金
中華民國

計畫、項目 及計畫期間	計畫內容	全程計畫 總金額	分 年	
			以前年度預算數	113年度
合計		10,203,309,362	10,203,309,362	
投資性不動產		10,203,309,362	10,203,309,362	
臺灣桃園國際機場聯外捷運 系統建設（三重站至臺北車 站）暨C1/D1土地開發計畫 (95.01~121.12)		10,203,309,362	10,203,309,362	
土地	臺灣桃園機場捷運線工 程購地及拆遷補償	2,801,394,420	2,801,394,420	
土地補償		2,775,000,000	2,775,000,000	
房屋補償		19,000,000	19,000,000	
工作費		7,394,420	7,394,420	
房屋及建築		7,401,914,942	7,401,914,942	
工程細部設計	臺灣桃園機場捷運線工 程細部設計費	355,845,396	355,845,396	
技術顧問服務		355,845,396	355,845,396	
土木建築工程		353,152,640	353,152,640	
機電系統工程		2,692,756	2,692,756	
工程費		6,766,069,352	6,766,069,352	
施工費	臺灣桃園機場捷運線施 工費	6,601,300,337	6,601,300,337	
地下段		5,279,587,871	5,279,587,871	
高架段		900,000,000	900,000,000	
出土段		193,540,424	193,540,424	
機電系統工程		228,172,042	228,172,042	
工管費		164,769,015	164,769,015	
工務行政費		280,000,194	280,000,194	

系統土地開發基金
需求表（機場捷運-高鐵局）

113年度

單位：新臺幣元

資 金 需 求 表					備 註
114年度	115年度	116年度	117年度	118年度 以後	
					<p>本計畫經議會審定為95-121年度之連續性工程，其總工程經費（含利息資本化）為42,457,648,835元，其中交通部鐵道局(原高鐵局)負擔10,203,309,362元。</p>

臺北都會區大眾捷運
繼續性計畫分年資金
中華民國

計畫、項目 及計畫期間	計畫內容	全程計畫 總金額	分 年	
			以前年度預算數	113年度
合計		7,758,731,668	7,758,731,668	
投資性不動產		7,758,731,668	7,758,731,668	
臺灣桃園國際機場聯外捷運 系統建設（三重站至臺北車 站）暨C1/D1土地開發計畫 (95.01~121.12)		7,758,731,668	7,758,731,668	
房屋及建築		7,758,731,668	7,758,731,668	
工程細部設計	臺灣桃園機場捷運線工	404,170,573	404,170,573	
技術顧問服務	程細部設計費	404,170,573	404,170,573	
土木建築工程		400,000,000	400,000,000	
機電系統工程		4,170,573	4,170,573	
工程費		7,354,561,095	7,354,561,095	
施工費	臺灣桃園機場捷運線施	7,110,000,000	7,110,000,000	
地下段	工費	7,110,000,000	7,110,000,000	
高架段				
出土段				
機電系統工程				
工管費		244,561,095	244,561,095	

系統土地開發基金

需求表（機場捷運-投資人）

113年度

單位：新臺幣元

資 金 需 求 表					備 註
114年度	115年度	116年度	117年度	118年度 以後	
					<p>本計畫經議會審定為95-121年度之連續性工程，其總工程經費（含利息資本化）為42,457,648,835元，其中投資人負擔7,758,731,668元。</p>

臺北都會區大眾捷運系統土地開發基金

臺北市臺北都會區大眾捷運系統土地開發基金收支保管及運用自治條例

中華民國 99 年 10 月 20 日

臺北市議會第 10 屆第 19 次臨時大會第 8 次會議三讀審議通過

第一條 為有效推動臺北都會區大眾捷運系統路線、場、站土地及毗鄰地區土地開發（以下簡稱捷運土地開發）業務，以配合大眾捷運系統之興建，依大眾捷運法及大眾捷運系統土地開發辦法相關規定，特設置臺北都會區大眾捷運系統土地開發基金（以下簡稱本基金），並依預算法第九十六條第二項準用第二十一條規定，制定本自治條例。

第二條 本基金為預算法第四條第一項第二款第一目所定之營業基金，以臺北市政府（以下簡稱市政府）為主管機關，市政府捷運工程局為管理機關。

市政府為收支、保管及運用本基金，應設臺北都會區大眾捷運系統土地開發基金管理委員會（以下簡稱管理委員會）；其設置要點由市政府定之。

第三條 本基金之資金來源如下：

- 一 出售(租)捷運土地開發不動產及經營管理之收入。
- 二 辦理土地開發業務所取得之收益或權利金。
- 三 由市政府及新北市政府循預算程序之撥款。
- 四 本基金利息收入。
- 五 對外舉借之款項。
- 六 其他收入。

第四條 本基金之資金用途如下：

- 一 有關捷運土地開發之土地及建物之投資支出。
- 二 辦理捷運土地開發之規劃費、基本設計費、鑑界費、鑑價費及其他執行業務之相關費用。
- 三 捷運土地開發取得公有不動產之經營管理支出。
- 四 對外舉借款項之本息支出。
- 五 本基金之管理費用。
- 六 本國各級政府公債、國庫券、銀行可轉讓定期存單、其他短期票券，或經政府核准成立，具信用評等之債券型基金之投資支出。
- 七 從事與本基金業務及開發業務相關產業之投資支出。
- 八 大眾捷運系統興建支出。

前項第八款之支出限以基金之盈餘循預算程序辦理。

第五條 有關運用於捷運土地開發事項之經費比例及其動支方式，應提報管理委員會審議通過後，報請市政府核定。

第六條 本基金資金之存儲，依臺北市市庫自治條例有關規定辦理，並循環運用。

第七條 本基金應編列附屬單位預算，其概算須提經管理委員會審議通過後，依預算程序辦理。

前項預算之編製及執行、決算之編造及會計事務之處理，應依預算法、會計法、決算法及相關法規規定辦理。

第八條 本基金取得之不動產產權，登記為臺北市所有。

前項不動產處分時，依臺北都會區大眾捷運系統土地開發基金投資協議書所定之實際投資比例辦理。

臺北都會區大眾捷運系統土地開發基金

臺北市臺北都會區大眾捷運系統土地開發基金收支保管及運用自治條例

第九條 市政府捷運工程局應定期向管理委員會陳報辦理基金執行情形。

第十條 本基金無存續必要時，應予結束，並辦理決算，其餘存權益應依縣、市政府之出資比例分配並解繳公庫。

第十一條 本自治條例自公布日施行。