

中華民國 112 年 10 月

臺北市議會第 14 屆第 2 次定期大會

臺北市政府捷運工程局 工作報告

報告人：臺北市政府捷運工程局 局長 鄭德發

臺北市政府捷運工程局第14屆第2次定期大會工作報告

目 錄

壹、序言	1
貳、施政重點	2
一、捷運工程建設計畫執行概要	2
二、繼續規劃捷運路網	7
三、辦理捷運用地土地開發	8
四、代辦本府工程執行概要	12
五、捷運資財及基金管理	13
六、捷運智慧鐵道及專業技術經驗傳承	18
參、結語	20
肆、照片集錦	21

臺北市議會第 14 屆第 2 次定期大會工作報告

壹、序言

欣逢貴會第 14 屆第 2 次大會開議，德發很榮幸能夠列席提出本局 112 年下半年工作報告，請各位議員女士、先生不吝指教，並惠予支持協助。

今（112）年度捷運工程仍持續為施工高峰期，本局所有同仁將更加努力，並如期如質完成捷運工程建設，持續推動更健全的捷運路網，服務更多社會大眾，尚祈貴會鼎力支持。

貳、施政重點

一、捷運工程建設計畫執行概要

(一)萬大—中和—樹林線第一期工程(全線長度約 9.5 公里)

至 112 年 8 月底止，計畫進度為 68.92%。

1、用地取得：除LG04站捷7用地無法與地主達成協議外，餘均已完成用地取得作業，該基地業依內政部函示改以捷運必要設施最小用地範圍（260m²）辦理部分計畫變更為捷運系統用地，並於110年8月17日提報內政部都市計畫委員會通過，本府於110年10月28日公告主要計畫案，同月29日公告細部計畫案，另於111年3月28日及6月27日辦理2次公聽會，111年10月13日、112年3月20日以及112年6月16日召開3次土地價購及地上物拆遷補償協議會，盡力與地主溝通，惟此期間地主仍不斷提出協議價格過低、選址及拆遷相關質疑，並對前述最小用地選址之都市計畫變更請求無效之行政訴訟（臺北高等行政法院111年度都訴字第1號判決），經112年7月19日一審判決內政部敗訴，本府配合內政部於112年8月11日提起上訴並將洽地主續行協調用地取得事宜。

2、土建工程：(照片1、2)

(1)中正紀念堂站、廈安站車站土建及廈安站至加蚋站間隧道工程（CQ840區段標），目前正進行中正紀念堂站與廈安站及中央避車線結構施築作業，潛盾隧道已完成3條、第4條鑽掘前置作業中。

(2)植物園站車站土建及中正紀念堂站至廈安站間隧道工程（CQ842標），目前植物園站正進行站體結構、建築裝修、水環設施等之施築作業。潛盾隧道已貫通，目前進行仰拱步道施工。

- (3) 加蚋站車站土建及加蚋站至永平國小站間隧道工程 (CQ850A 區段標)，目前正進行站體結構施作、潛盾隧道仰拱步道及聯絡通道等作業施工。
- (4) 永和永平國小站車站土建及永和永平國小站至中和站間隧道工程 (CQ850 區段標)，目前正進行站體結構與部分裝修施作、潛盾隧道鑽掘及 CP6 緊急通風豎井結構施築等作業施工。
- (5) 中和站車站土建工程 (CQ861 標)，目前進行站體及出入口 A、B 結構工程等作業。
- (6) 連城錦和站、中和高中站土建及中和站至莒光站間隧道工程 (CQ860 區段標)，目前進行車站站體及明挖覆蓋段結構體、出入口施工及潛盾隧道鑽掘施工等作業。
- (7) 萬大線金城機廠暨莒光站土建工程 (CQ870 區段標)，目前進行東側道路滯洪池結構、人工平台基礎、儲車廠區、扇形區、土軌廠、管理中心、維修工廠區、牽引動力變電站等區域結構施作、通風豎井結構回填、主變電站裝修施作等作業。

3、軌道工程：

萬大-中和-樹林線(第一期)軌道工程(CQ811 標)目前正進行莒光站支線之無道碴道床及浮動式道床及金城機廠地下儲車區長銲鋼軌銲接作業施工，後續俟土建完成軌床交付即進場作業。

4、機電工程：

萬大線第一期機電系統工程(CQ810/CQ817 標)目前持續辦理設計審查、設備製造、安裝、測試及首列電聯車組裝等作業。

(二)信義線東延段工程(全線長度 1.4 公里)

至 112 年 8 月底止，計畫進度為 72.70%。

1、用地取得：除廣慈/奉天宮站南側捷運開發區外均已取得；該

站捷運開發區變更都市計畫主計與細計分別於104年9月16日及104年10月22日公告實施，本府分別於105年3月11日、105年6月17日及106年8月15日召開2次公聽會及1次土地開發協議會，會後迄今共3次徵詢土地所有權人意願，半數以上地主對開發表示不同意或未回復。本府為確認地主是否願意參加開發或由地主自行辦理都市更新，復於112年8月26日邀集地主召開說明會，並依在場議座及地主要求，將再次提供每戶地主概估分配的權狀坪數區間之說明資料，俾利地主詳細評估參加意願。

2、土建工程：(照片3、4)

廣慈/奉天宮站車站土建及象山站至玉成公園間隧道工程(CR580C區段標)，目前正進行站體結構施作、車站往象山尾軌潛盾隧道已經貫通、往玉成公園潛盾隧道下行線於112年8月底到達。

3、軌道工程：

信義線東延段軌道工程(CR581A標)，目前西隧道下行線及上行線軌道無道碴道床及浮動式道床混凝土施築及佈料作業。

4、機電工程：

機電系統工程(CR382A、CR383A、CR385A、CR387A標)目前持續辦理各系統標設備採購、製造及到貨點驗等作業。

(三)環狀線北環段及南環段工程(全線長度約20.7公里)

至112年8月底止，計畫進度為28.07%。

1、用地取得：(都市計畫變更皆已完成發佈)

(1)臺北市轄：各站體與出入口用地均已完成取得，目前持續辦理南環段及北環段潛盾隧道地下穿越私人土地及建物之補償估價作業。其中南環段穿越政大及景美溪前，就部分民眾質問路線穿越民宅下方以及補償費過少等，本府於

112年5月4日至文山區永建區民活動中心向民眾說明，會後已將民眾關注議題之說明資料於6月6日寄送相關權利人，目前陸續有地主前來辦理補償費領取(南環段全路段已逾八成地主領取)。

(2)新北市轄：已完成北機廠、Y19B站、Y21站及Y23站土地取得作業，目前辦理Y20站開發區、Y19A站設定地上權及隧道穿越土地分割與補償估價作業等。另Y22站開發區原地主願意參與開發，近日復提出移轉他人以及是否得賡續開發等疑問，正積極協調中。

2、土建工程：(照片5、6)

(1)南環段Y01車站(含)~Y2A車站(不含)(CF670A區段標)工程，於112年6月13日開工，目前進行各項施工計畫書審查，另國立政治大學莊敬外舍既有建物申請拆除執照俟相關計畫書審核通過後辦理後續。

(2)北環段Y19(不含)~Y20(含)(CF680A區段標)工程，預定112年10月5日開工，112年10月15日辦理開工動土典禮。

(3)北環段Y20站(不含)~Y23站(含)(CF680B區段標)工程，目前進行各車站及中央避車線區段之人行道及中央分隔島削減工程。

(4)北環段北機廠(CF680C區段標)工程，於111年3月1日開工，目前進行北機廠結構開挖、中間樁、礫間淨化設施及161kV管道工程施工等作業。

(5)北環段CF690A、CF690C等區段標持續辦理招標公告。

(6)北環段CF690B及南環段CF670等區段標工程，俟「臺北都會區大眾捷運系統環狀線北環段及南環段暨周邊土地開發」修正計畫經中央審議核定後，再繼續辦理招標。

3、機電工程：環狀線北環段及南環段機電系統工程(CF620/CF627 標)，目前辦理設計審查作業。

(四)萬大—中和—樹林線第二期工程(全線長度約 13.3 公里)

至 112 年 8 月底止，計畫進度為 17.90%。

1、用地取得：都市計畫變更案共涉 5 都市計畫區，其中樹林案、土城(頂埔地區)案、樹林(三多里地區)案及龍壽迴龍地區案，新北市政府於 111 年分別發布實施。土城案經新北市都委會 111 年 4 月 29 日第 140 次會議審議通過，新北市政府於 111 年 5 月 30 日報內政部核定，僅土城案(LG09-LG13 站)尚由內政部都市計畫委員會審議中。另本府 112 年迄今共計辦理 10 場次用地取得公聽會，已取得樹林區 LG14~LG15 站間墩柱、LG15 站、LG16 站、L17 站、LG19 站等用地，另 LG18 站、LG20 站、LG21 站及站間高架墩柱等用地陸續辦理協議價購。另於土城區之 LG09~LG13 站用地則配合變更都市計畫通過後賡續辦理。

2、土木工程：(照片 7)

(1) LG14 站至 LG21 站高架工程(CQ890 區段標)，目前正進行大安路中央分隔島拆除、人行道削減、建物調查、補充地質調查、69kV 施作 及排水設施縱走調查等作業。

(2) 萬大線第二期土木工程原規劃為 CQ880 標及 CQ890 標 2 標進行施工，因受營建成本上漲造成標案預算金額大幅調增，CQ890 標決標後，剩餘計畫經費不足以提供 CQ880 標公告招標，經本局與新北市政府協商後，決議將 CQ880 標拆分為 CQ880A(地下段)及 CQ880B(高架段)兩標，並優先公告 CQ880A 標，經多次招標無人投標，本局經參考北環段招標文件進行檢討修訂，於 112 年 9 月 8 日進行第 4 次公告。

3、機電工程：萬大線第二期機電系統工程(CQ810T/CQ817T 標)

目前辦理設計審查作業。

(五) 環狀線東環段(全線長度約 13.25 公里)：

- 1、用地取得：都市計畫變更案業經 111 年 3 月 10 日臺北市都委會第 790 大會、111 年 8 月 2 日內政部都市計畫委員會第 1016 次會議審議通過，主要計畫於 111 年 10 月 14 日、細部計畫於 111 年 11 月 4 日發布實施，將配合細部設計逐步展開用地取得以及穿越補償作業。
- 2、土木工程：土木工程細部設計作業分別於 112 年 5 月 24 日、112 年 5 月 31 日啟動，預定於 1 年內完成東環段所轄 2 個土木工程細設標(DF119、DF120)第一階段細部設計，並推出優先工程區段標辦理發包。

(六) 臺北捷運系統已通車路網車站出入口、電扶梯/電梯改善工程
(照片 8)

新蘆線暨西門地下街出入口電(扶)梯增建工程：至 112 年截至 8 月底進度 53.45%，目前丹鳳站 1 號出口電扶梯已於 112 年 7 月 31 日開通。其他西門地下街、中山國小站、三和站、三重站及菜寮站進行電梯豎井結構、舊有樓梯結構敲除及電扶梯支撐座施作。

二、繼續規劃捷運路網

(一) 辦理民生汐止線路線規劃

民生汐止線計畫本府先前已完成可行性研究並辦理綜合規劃報請中央審議，並遵照交通部審查意見，完成第二期路線(內湖-大稻埕)環境影響說明書，報請行政院環保署審查，於 109 年 11 月 2 日獲行政院環保署同意備查。

新北市政府已完成汐東捷運綜合規劃，於 112 年 1 月 13 日奉行政院核定，為提升運量、財務票收及其他外部效益，本府捷運局

與新北市捷運局協商共同合作推動民汐線臺北市段路線，考量民汐線臺北市段須與汐東捷運系統一致一車到底採 LRRT 一致的系統且共用機廠，與基隆捷運銜接成為一完整路網，延續汐東線納入新北市捷運局之契約辦理，預計於 113 年第 1 季提送報告至中央審查，爭取中央 2 年內核定建設。

(二)辦理社子/士林/北投區域輕軌路線規劃

配合社子島開發計畫辦理期間，提供輕軌定線、設站、機廠等相關資訊，將機廠用地預留於社子島區段徵收後科專用地內，社子島開發計畫已完成都市計畫、防洪計畫、環境影響評估，目前配合社子島區段徵收計畫審議核定及辦理時程確定後，社子輕軌規劃案再據以檢討後續辦理方式。

三、辦理捷運用地土地開發

(一)辦理捷運用地土地開發業務

捷運用地土地開發，目前已核定共計 89 基地，其中已完工 63 基地，其餘 26 基地辦理情形，分述如下：

- 1、施工中(取得建照)共計 6 基地：新莊線三重站(捷 6)、萬大線中和高中站(捷 6) 及連城錦和站(捷 3)、臺北車站特定區 C1、D1(東半街廓)、松山線松江南京站(捷 13)。
- 2、設計中(已簽約)共計 5 基地：新店線新店區公所站(捷 23)、萬大線金城機廠暨莒光站、加蚋站(捷九)、板橋線新埔站(捷 3)及環狀線北環段 Y26 站。
- 3、徵求投資人及前置作業中(已取得用地)共計 9 基地：
 - (1)土城延伸線 1 基地：頂埔站。
 - (2)萬大線第一期 4 基地：廈安站(捷十)、中和站(捷 2)、連城錦和站(捷 4)、中正紀念堂站(捷四)。
 - (3)環狀線南環段 1 基地：Y3 站。

(4)環狀線北環段3基地：Y21B站、Y21C站及Y23B站。

4、進行用地取得作業中共計6基地：

(1)萬大線第一期1基地：中和高中站(捷5)。(農會土地業已取得，東側地主尚未整合完整)

(2)環狀線北環段2基地：Y20B站、Y22A站。

(3)信義線東延段1基地：廣慈/奉天宮站(捷3)。

(4)環狀線東環段2基地：Y37站、Y39站。

(二)徵求投資人辦理情形

本(112)年度下半年預定辦理徵求投資人共計6基地，辦理情形分述如下：

- 1、萬大線廈安站(捷十)：112年7月10日辦理第2次公告，預估投資金額約8.5億元。
- 2、萬大線中正紀念堂站(捷四)：112年8月30日辦理公告，預估投資金額約38.65億元。
- 3、萬大線中和站(捷2)：預計今年第4季辦理公告，預估投資金額約27.93億元。
- 4、萬大線連城錦和站(捷4)：預計今年第4季辦理公告，預估投資金額約4.37億元。
- 5、南環段Y3站：預計今年第4季辦理公告，預估投資金額約4.42億元。
- 6、北環段Y21C站：預計今年第4季辦理公告，預估投資金額約13億元。

(三)臺北車站特定區C1/D1(東半街廓)土地開發案

投資人台北雙星公司已於112年4月19日申報開工，預定116年底完工取得使用執照。目前進行基地內圍籬架設、戶外地坪整平補強工作等作業，並同時進行基地外交六廣場、交八廣場替代

道路施工作業，及分區分階段進行交維改道宣導。

(四)開發案權益分配辦理情形

目前已徵得投資人之捷運用地土地開發案中刻正辦理權益分配者計有 3 基地，為信義線信義安和站(捷 5)、萬大線中和高中站(捷 6)及松山線松江南京站(捷 13)，其辦理情形分述如下：

1、信義安和站(捷 5)：

(1)本大樓權配剩餘爭議案(爭議權值約 4.4 億，相當於 3 戶爭議戶價值)前與投資人協商，雙方無共識，經府級權配審議會於 110 年 11 月 3 日完成第 2 次代為協調仍無結果，雙方合意先行分配無爭議區位並保留前開 3 戶爭議戶不分配。故本府 111 年 8 月 30 日先行分回公有不動產 22 戶，其中，19 戶一般事務所及 1 戶集合住宅已完成出租，另 2 戶集合住宅刻正辦理出租作業。

(2)該權益分配剩餘爭議戶 3 戶部分，投資人與本府已於 111 年 12 月簽定仲裁協議書，業經投資人向中華民國仲裁協會聲請仲裁，仲裁庭已於 112 年 8 月 30 日召開第 1 次仲裁詢問會議。

2、中和高中站(捷 6)：本開發案投資人於 112 年 3 月 25 日遞交權益轉換建議書，本局已於 7 月間辦理不動產估價廠商及專業營建管理廠商委託鑑估價作業，刻正審閱相關鑑估價報告書及評估權益分配相關事項，俟本局與投資人達成初步共識後，該權益分配協商共識方案將依權益轉換原則辦理相關審議作業。

3、松江南京站(捷 13)：本開發案投資人於 112 年 6 月 9 日及 7 月 20 日遞交權益轉換建議相關書圖文件，本局已於 9 月間辦理臺北市不動產估價師公會及臺北市建築師公會委託鑑估價作業，本局與投資人刻正參與相關鑑估價報告審查會

議，俟本局與投資人取得公會出具之鑑估價結果報告後，將據以辦理後續權益分配協商作業。

(五)代辦市有非公用土地都市更新

目前受本府委託代辦 2 基地都市更新案，1 案施工中、1 案審議中，分述如下：

1、臺北市中山區中山段 4 小段 580 地號等 8 筆土地都市更新案：截至 112 年 8 月底止實際進度 86.41%。

2、臺北市文山區木柵段三小段 623 地號等 39 筆土地都市更新案，事業計畫於 108 年 1 月 31 日經本府准予核定實施：

(1)A1 基地及 B 基地(甲區段)：截至 112 年 8 月底止實際進度為 9.76%。

(2)A2 基地(乙區段)：112 年 7 月 6 日更新處辦理聽證會議，8 月 7 日本府召開「臺北市都市更新及爭議處理審議會」第 596 次會議，決議修正後通過。

(六)、本府分得捷運開發建物不動產出租售經營管理：

1、本府分回辦理標售之港墘站 6 戶住宅，不動產處分案經市議會 108 年 9 月審議通過時已先行出租，109 年 5 月 13 日租期屆滿之 1 戶於同年 7 月 10 日完成標售，111 年 11 月 23 日租約屆滿之 1 戶(659 號 5 樓之 2 及其車位)，經提報本府財政局市有財產審議委員會 112 年 5 月 4 日審定標售底價後，因 5 月 16 日及 7 月 13 日辦理 2 次標售公告未標脫，於 112 年 9 月 8 日辦理第 3 次標售公告。

2、本局經營之公有商用不動產及住宅共計 46 基地，截至 112 年 8 月底出租經營情形說明如下：

(1)商用不動產共 770 戶約 67,157.6 坪：已出租戶計 762 戶，出租率為 98.96%(以戶數計)。

(2)住宅不動產共 1,313 戶約 44,203.97 坪(含委託本府都發局代租代管社會住宅 75 戶):已出租戶計 1,307 戶,出租率為 99.54%(以戶數計)。

(3)每月租金收入共計 119,020,597 元:

1. 商用不動產租金收入計 84,966,025 元。

2. 住宅不動產租金收入計 34,054,572 元。

3、公有不動產出租作業之精進作為:

(1)持續引進民間專業技術,委託代管公司維護管理、委託民間不動產公司專業行銷廣告與代租售,以提昇不動產出租品質及出租率。

(2)加強 e 化作業,持續擴充房屋專網功能,可線上瀏覽看屋及辦理租售線上領、投、開標,以及線上報修與查閱租金繳交狀況。

(3)持續辦理包租代管與單戶標租併案標租作業。

四、代辦本府工程執行概要

(一)忠義國小捷運共構大樓新建工程

本案至 112 年 8 月底止,實際進度 53.86%,目前進行 3 樓柱、牆結構施作及出入口 B 地下三、四階支撐拆除作業。

(二)東園國小捷運共構大樓新建工程

本案至 112 年 8 月底止,上構部分實際進度 35.04%,目前施作 6 樓結構及 3 樓水電施工等作業。

(三)市定古蹟臺北工場修復工程(照片 9)

本案至 112 年 8 月底實際進度為 97.42%,目前進行廊道墩柱拆模、石材地坪施作、燈具施作及電源迴路測試、樓梯線型燈鑽孔配管/配線施作等作業,預定 112 年 10 月 25 日竣工。

(四)臺北市立美術館典藏庫房新建暨南進門改善統包工程

目前進行裝修工程、系統櫃架組裝、監控系統、空調系統、照明系統施作及消防系統測試，預定 112 年 10 月 29 日竣工。

(五)臺北市立浩然敬老院重建工程(照片 10)

於 112 年 8 月 17 日開標，因投標廠商不足三家而流標，現進行流標檢討及準備第 2 次招標文件等作業。

(六)臺北市立圖書館康寧分館合署大樓新建工程(相片 11)

已於 112 年 7 月 16 日開工，目前進行施工圍籬、組合房屋架設及建物現況調查作業。

(七)臺北市信義區雙永國民小學校舍暨地下公共停車場新建工程
(相片 12)

本工程委託設計監造技術服務標於 111 年 4 月 26 日開始啟動工作，基本設計作業於 112 年 5 月 30 日獲都審審議通過，目前進行細部設計作業中。

(八)萬華分局東園街派出所合署辦公大樓興建工程

本府警察局於 112 年 6 月 30 日確認本案（地上 7 層地下 2 層）之經費估算書，並於 112 年 7 月 31 日完成法定預算報府修正，俟經議會備查等行政程序後，續辦理後續設計、監造委託技術服務案等之發包作業。

(九)七虎公園多功能體育館新建工程

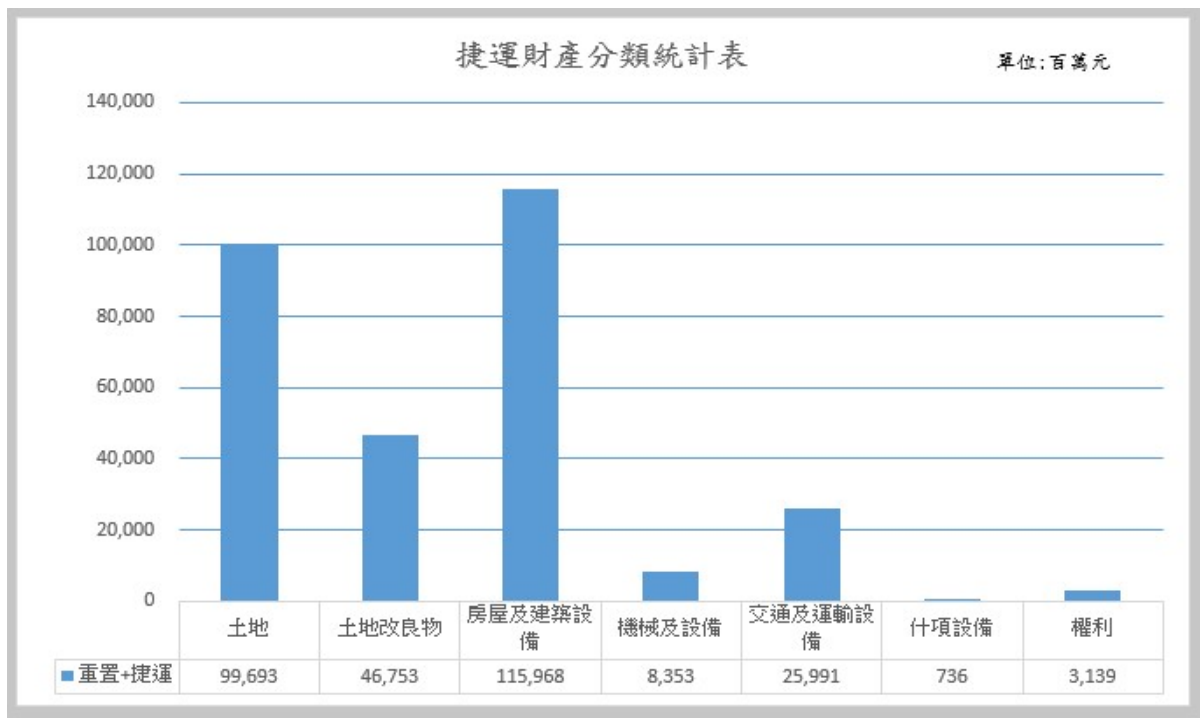
本局於 112 年 8 月底完成代辦協議書簽訂，續辦理後續設計、監造委託技術服務案之發包作業。

五、捷運資財及基金管理

(一)捷運資財管理

1、捷運財產：

依分類包括土地、土地改良物、房屋及建築設備、機械及設備、交通及運輸設備、什項設備、權利等。配合本府 107 年 7 月份採計折舊計算（土地部分除外），截至 112 年 8 月底公共用及重置基金之土地改良物、房屋及建築設備、機械及設備、交通及運輸設備、什項設備，累計折舊金額 2,090 億 278 萬 3,105 元，捷運財產帳面價值 2,967 億 4,300 萬元及重置財產帳面價值 38 億 8,870 萬元，總計 3,006 億 3,170 萬元，如表：



*112 年 8 月底統計資料

2、財產點移交及租賃作業

本局依據「臺北市臺北都會區大眾捷運系統工程各線設施設備點交移交作業要點」及「臺北都會區大眾捷運系統財產租賃契約書」移點交予臺北大眾捷運股份有限公司營運使用，其中「臺北都會區大眾捷運系統財產租賃契約書」經雙方議訂簽訂契約 5 年，租賃期間自 111 年 1 月 1 日至 115 年 12 月 31 日止，期間將後續營運通車之路線納入租賃契約範圍內，應繳租金部分，於本契約期間內分年償還 109 年減租款 15 億元，另配合捷運公司財務受疫情影響，在重置總額不變下，重置經

費採前少多階段分年提撥，5年重置經費提撥總數計212.9億元及重置經費15%提撥總數計31.935億元，契約租期5年，先評估111-112年之營運狀況，112年依重置計畫及超額盈餘繳交情形，檢討調整113-115年暫列分配數額。

3、財產檢查作業

為確實而有效管理捷運財產，本局每年辦理捷運財產檢查作業，由各工程處配合派員編組檢查，其目的係為瞭解臺北大眾捷運股份有限公司對於本局委託代管之市有財產之保管、使用與維護情形。111年度捷運財產檢查，經彙整並陳報各組提送檢查結果，函請臺北大眾捷運股份有限公司均已限期改善完成。

(二)臺北都會區捷運固定資產重置基金

1、重置基金截至112年8月底止資產總額：542億4,546萬8,335元，執行情形如下：

(1)流動資產：433億8,979萬335元。

(2)固定資產：53億9,810萬4,609元。

(3)無形資產：23萬1,750元。

(4)其他資產：54億5,734萬1,641元。

(5)負債：14萬3,368元。

(6)基金餘額：488億4,713萬1,976元，為爭取較優利息收入，避免資金閒置及靈活資金調度，扣除年度預計支用數及帳戶調度金額後之可運用餘裕資金，洽金融機構詢價辦理定期存款。

2、基金收入

本基金112年度編列租金收入39億3,130萬元，利息收入4億4,873萬3,000元，雜項收入365萬元，合計43億8,368萬3,000元，截至112年8月底止，租金收入19億2,777萬

9,886 元、利息收入 3 億 3,935 萬 1,614 元、雜項收入 203 萬 4,872 元，合計收入 22 億 6,916 萬 6,372 元。

3、基金支出

本基金 112 年度編列捷運設備重置計畫 2 億 3,344 萬 5,000 元、一般行政管理計畫 2,764 萬 1,000 元，建築及設備計畫 21 億 2,271 萬 1,000 元，合計 23 億 8,379 萬 7,000 元，截至 112 年 8 月底止，支出捷運設備重置計畫 1 億 5,071 萬 622 元、一般行政管理計畫 2,047 萬 444 元、建築及設備計畫 5 億 5,120 萬 6,952 元，合計支出 7 億 2,238 萬 8,018 元。

(三)臺北都會區大眾捷運系統土地開發基金

1、土地開發基金截至 112 年 8 月底止資產總額：448 億 6,061 萬 9,925 元，執行情形如下：

- (1)流動資產：165 億 4,550 萬 702 元。
- (2)不動產、廠房及設備：1,599 萬 8,999 元。
- (3)投資性不動產：205 億 2,736 萬 6,825 元。
- (4)無形資產：1,093 萬 7,509 元。
- (5)其他資產：77 億 6,081 萬 5,890 元。
- (6)負債：126 億 1,023 萬 7,202 元。
- (7)業主權益（淨值）：322 億 5,038 萬 2,723 元。

2、基金收入

本基金 112 年度截至 8 月底止，共收入 9 億 9,165 萬 2,815 元（投資性不動產收入 8 億 6,405 萬 4,615 元、什項營業收入 604 萬 5,224 元、利息收入 1 億 1,860 萬 4,928 元、賠償收入 58 萬 1,397 元、什項收入 236 萬 6,651 元）。

3、基金支出

本基金112年度截至8月底止，共支出5億6,159萬7,288元(投資性不動產費用5億196萬4,520元、業務費用2,603萬748元、管理費用3,090萬4,094元、利息費用269萬7,926元)。

(四)臺北市大眾捷運系統建設基金

1、基金來源

本基金112年度編列舉借債務收入7億2,462萬9,000元，公庫撥入收入9億7,313萬4,000元、政府其他撥入收入20億8,554萬1,000元，合計政府撥入收入30億5,867萬5,000元。截至112年8月底止，公庫撥款收入9億7,313萬4,000元、政府其他撥入收入16億2,938萬7,845元。

2、基金用途

本基金112年度編列環狀線北環段及南環段路網建設計畫35億8,340萬1,000元、環狀線東環段路網建設計畫1億9,990萬3,000元、償還長期債務計畫1,431萬3,000元，合計37億9,761萬7,000元。截至112年8月底止，環狀線北環段及南環段執行數為30億4,233萬4,442元，環狀線東環段執行數為2,045萬3,230元。

3、基金餘絀

本基金112年度期初基金餘額14億9,554萬712元，截至112年8月底止，基金餘額10億3,555萬405元。

(五)已營運通車路網自償性經費償還

臺北捷運已完工通車路網共計136.6公里、設117個車站(不含環狀線第一階段15.4公里因由新北市政府出資、中央補助，故由新北市政府自負盈虧與自償性經費)，依行政院核定後續路網各線財務計畫，自償性經費由土開效益與營運效益償還，106年8月核定在不影響捷運公司永續經營與員工權益前提下，以繳交

租金方式償還自償性經費。

110 年度捷運公司因疫情影響營收，本府 112 年 4 月 21 日核定「臺北都會區大眾捷運系統財產租賃契約書」補充協議約定，112 年度償還自償性經費為重置經費 3.937 億元（35 億元之 15%之 3/4），惟捷運營運仍受疫情影響，112 年度重置經費下修為 30 億元，繳交租金償還自償性經費為 3.375 億元（30 億元*15%*3/4）；另土地開發基金編列 20 億元，兩項效益將分別依比例償還本府（含利息費用 1.04 億元）及新北市政府代墊之自償性經費。

目前總計自償性債務計 548.06 億元，其中本局主管之土開收益及捷運公司營運效益挹注捷運建設，截至 112 年 8 月底止償還情形如下：

- 1、土地開發基金總計 120 億元（償還臺北市 82.17 億元、臺北市負擔（原）省府 19.08 億元）。
- 2、臺北捷運公司營運效益收入總計 71.15 億元（歲入超收），償還臺北市約 54.91 億元（含利息費用 5.58 億元）、臺北市負擔（原）省府 9.64 億元。
- 3、依據土開效益及捷運公司償還自償性經費之規劃，仍需俟未來社經發展情勢變動與捷運公司經營績效，依實際營運情形作滾動式檢討調整，以符所需，並創國內公共工程建設計畫軌道建設首宗案例。

六、捷運智慧鐵道及專業技術經驗傳承

（一）智慧鐵道於捷運系統規範精進

為打造臺北捷運運輸系統現代化及智慧化，實現更好之捷運體驗和社會效益，本局於現行契約規範中導入先進科技及大數據分析概念精進智慧鐵道規範，除整合捷運工程經驗與營運回饋外，亦就營運公司需求面、系統廠商供給面及本局契約執行面等三個面

向作為考量，通盤檢討現行之電聯車、行車監控、供電及通訊等系統規範。

「智慧鐵道規範精進」以建置標準通訊協定為前提，打造暢通無阻之傳輸環境，蒐集鐵道系統大量即時資訊，透過大數據分析預先建立鐵道系統資料庫，提供營運公司瞭解機電系統設備運轉情況，並安排必要之預防性檢修，以增強設備的生命週期，同時降低維修和維護成本。此外，即時掌控車站現況，提供旅客必要資訊，讓旅客獲得更好的乘車體驗，以提升旅客服務品質。

精進系統規範以鏈結國家鐵道雲資訊系統，提供營運機構導入智慧鐵道架構，除可提升系統穩定性、安全性與決策管理效率，並減少營運成本、能源消耗、維護成本及延長系統生命週期外，更為國家發展智慧鐵道之願景，注入一劑強心針。

(二)捷運專業技術經驗傳承

本局累積 36 餘年工程建設實務經驗與知識技能，持續精進工程品質，造就了今日臺北都會區便捷安全的捷運系統，提供民眾最優質的交通運輸，本局提昇同仁捷運工程技術及專業能力，另為傳承培育國內優秀捷運專業人才，持續辦理專業課程訓練及人才招攬。

1、辦理專業課程訓練：112 年計畫開辦專業課程計 67 項，遠距教學至少 10 項，至 112 年 8 月中已開辦 42 項(含遠距教學 18 項)。

2、校際教學合作

112 年持續與合作學校推動本局同仁擔任業師共同授課，上半年共開辦 14 門實體課程。

3、師資培訓

112 年 8 月指派 6 名有經驗之主管利用假日參加中華價值管理學會 VMF-副價值專家培訓課程，並通過第一階段認證。

4、人才招攬

112年7月與國立高雄科技大學合作舉辦「國立高雄科技鐵道產業技術暨人才媒合博覽會」，藉由本局土木及機電資深工程師現場介紹本局業務，招攬相關科系年輕人加入捷運團隊。

參、結語

臺北都會區捷運系統持續建設，在建工程約 58.2 公里，規劃中民生汐止線臺北市段約 12 公里，若全數完工通車，預計未來路線達 206 公里，178 站。臺北都會區民眾享受捷運系統帶來的便捷、舒適、安全與共享，為持續打造國際水準捷運系統及大眾運輸導向的都市發展，提升都會區生活品質及競爭力，本局將繼續推動大臺北地區捷運路網建設，戮力降低周遭交通及環境衝擊，積極趲趕施作，以期如期如質完工通車，提供大臺北地區民眾更便利之公共運輸系統。

肆、照片集錦



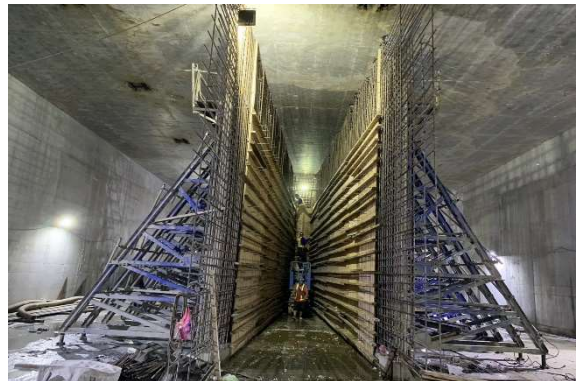
(照片 1) 萬大線第一期 CQ840 區段
標潛盾隧道完成現況



(照片 2) 萬大線第一期 CQ870 區段
標金城機廠施工現況



(照片 3) 信義線東延段工程 R03 站
軌道層月台模板施工現況



(照片 4) 信義線東延段工程 R03 站
橫渡線隔間牆施工現況



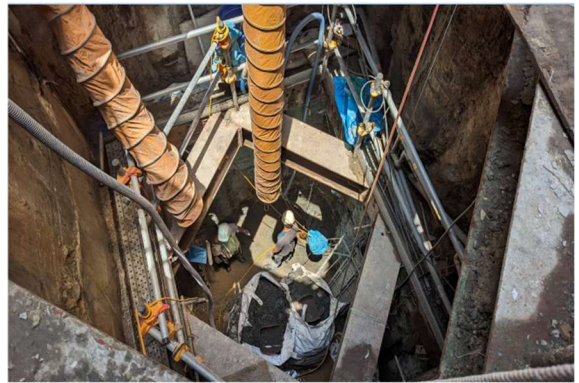
(照片 5) 環狀線北環段 CF680B 區
段標-Y23 站中央分隔島
削減施工現況



(照片 6) 環狀線南環段 CF670A 區
段標開工動土典禮



(照片 7)萬大線第二期 CQ890 區段
標人行道削減施工現況



(照片 8)西門地下街電梯豎井開挖
施工現況



(照片 9)臺北工場外觀現況



(照片 10)浩然敬老院重建工程示
意圖



(照片 11)臺北市立圖書館康寧分
館合署大樓新建工程示
意圖



(照片 12)雙永國民小學校舍暨地
下公共停車場新建工程
示意圖