

年度-預算案

機關編號

29-106

中華民國 110 年度

## 臺北市總預算案

臺北市政府捷運工程局機電系統工程處單位預算

臺北市政府捷運工程局機電系統工程處 編



# 臺北市政府捷運工程局機電系統工程處

## 目 次

中 華 民 國 110 年 度

一、預算總說明	第	1 頁
二、主要表		
(一)歲出預算表	第	5 頁
三、附屬表		
(一)歲出計畫說明提要與各項費用明細表	第	7 頁
1. 一般行政		
行政管理	第	7 頁
(二)人事費分析表	第	12 頁
四、參考表		
(一)歲出一級用途別科目分析表	第	13 頁
(二)資本支出分析表	第	14 頁
(三)各項費用彙計表	第	15 頁
(四)人事費彙計表	第	16 頁
(五)公務車輛明細表	第	17 頁
(六)歲出按職能及經濟性綜合分類表	第	18 頁



# 一、預算總說明



# 臺北市政府捷運工程局機電系統工程處

## 預 算 總 說 明

中華民國 110 年度

### 一、現行法定職掌及組織系統圖：

(一) 機關主要職掌：負責本處各線工程之車輛、號誌、供電、通訊、電扶梯、自動收費系統、機廠設備。

(二) 內部分層業務：本處置處長、副處長 2 人、總工程司、主任秘書、下設 4 科 4 室 6 工務所。110 年度單位預算員額 42 人，包括職員 24 人、技工 14 人、工友 1 人、駕駛 3 人，其餘員額 133 人編列於特別預算及代辦工程。各科室(所)職掌如下：

系統科：掌理電聯車、號誌、通訊、電力、自動收費、電梯、電扶梯、機廠設施等工程履約階段之整體設計審查評估，國內施工階段之整體安裝組合測試、系統保證，及與營運間界面之聯繫等事項。

計管科：掌理整體機電系統工程履約施工階段時程預算、人力調配、管制、型態界面及文件管理。

設備科：掌理電聯車、號誌、通訊、電力、自動收費、電梯、電扶梯、機廠設施等分項工程履約階段之設計審查、駐廠檢測、裝備驗收、工程變更、時程管制、廠商協調、國內施工階段之現場監督及安全衛生等事項。

物管科：掌理電聯車、號誌、通訊、電力、自動收費、電梯、電扶梯、機廠設施等工程之履約管理、駐廠檢測整體規劃及督導機具裝備庫存管理，工程發包訂約，及一般工事管理事項。

秘書室：掌理公共關係、文書、研考、事務、印信典守，以及不屬其他各科之事項。

會計室：依法辦理歲計、會計及統計事項。

人事室：依法辦理人員進用、考核、訓練、獎懲、退休、撫卹等事項。

政風室：依法辦理廉政、政風事項。

系統第一工務所：辦理臺北捷運環狀線、南北環及東環機電工程(含電聯車、號誌、供電、通訊系統及機廠設施)等監造作業。

系統第二工務所：辦理萬大線第一期及第二期機電工程(含電聯車、號誌、供電、通訊系統及機廠設施)等監造作業。

系統第三工務所：辦理臺中捷運與爾後代辦外縣市捷運機電工程(含電聯車、號誌、供電、通訊系統及機廠設施)等監造作業，以及未來與捷運公司協調文湖線界面及相關業務事宜(含重置業務及相關訴訟)。

系統第四工務所：辦理新莊機廠與信義線東延段機電工程(含電聯車、號誌、供電、通訊系統及機廠設施)等監造作業、重置業務，以及未來與捷運公司協調高運量界面及相關業務事宜。

電扶梯工務所：辦理捷運路線電(扶)梯系統工程履約管理之綜合業務及可用度測試期間整合與協調等相關事宜。

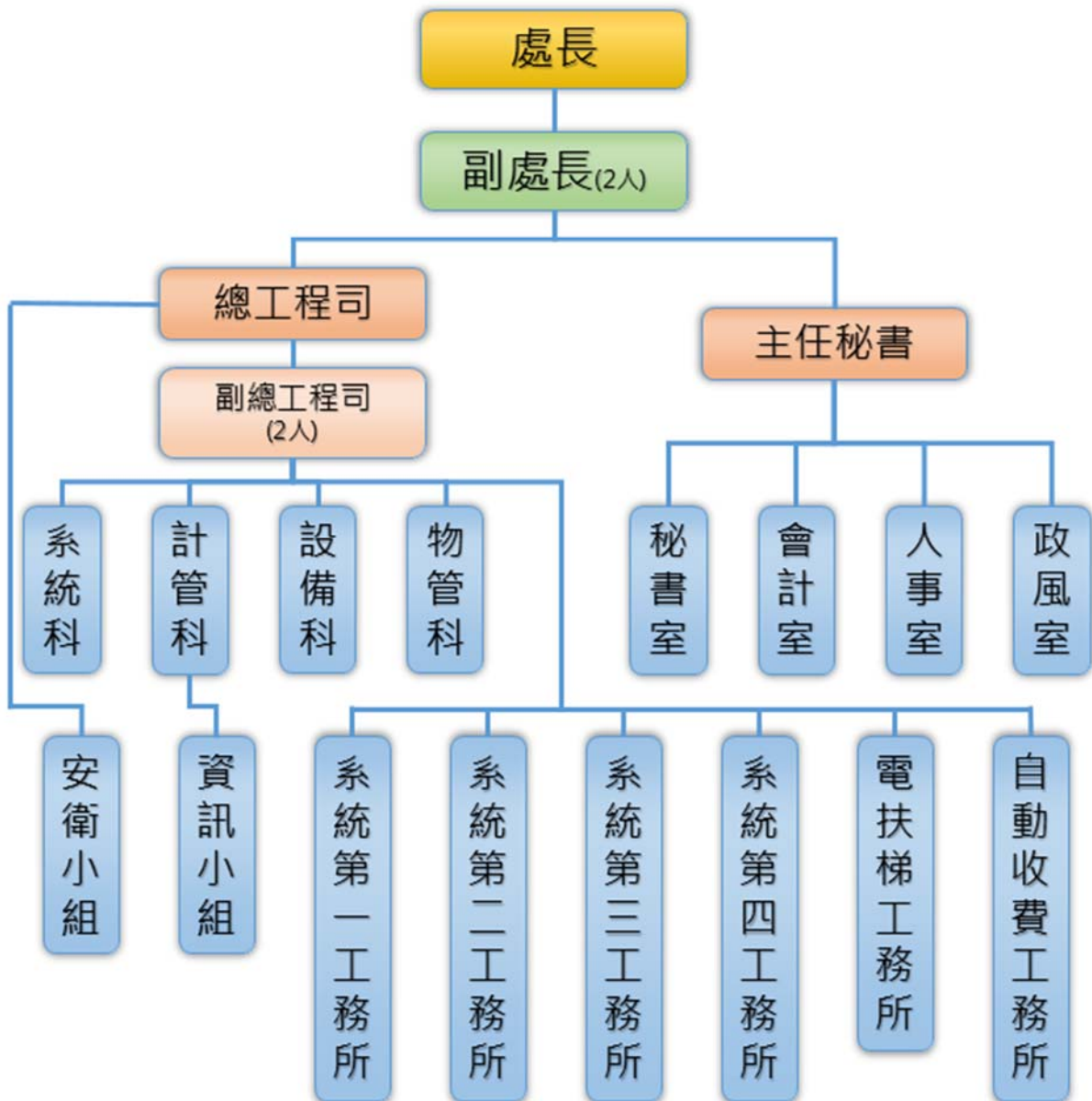
# 臺北市政府捷運工程局機電系統工程處

## 預算總說明

中華民國 110 年度

自動收費工務所：辦理捷運各路線及台中線自動收費系統工程施工、監造、測試、驗收等事宜。

(三) 組織系統圖：





# 臺北市政府捷運工程局機電系統工程處

## 預算總說明

中華民國 110 年度

### 二、前年度及上年度已過期間計畫實施及預算執行情形：

#### (一)前年度計畫實施成果及決算辦理概況：

1.計畫實施：截至 108 年 12 月底辦理歲出各項業務，均照各項計畫內容辦理。

2.預算執行情形：

歲出部分：

(1) 一般行政：前年度預算數 54,700,000 元，決算數 50,160,046 元，占預算數之 91.70%。

(2) 一般建築及設備：前年度預算數 157,000 元，決算數 155,799 元，占預算數之 99.24%。

#### (二)上年度已過期間(109 年 1 月至 109 年 5 月)計畫實施及預算執行情形：

1.計畫實施：截至 109 年 5 月底辦理歲出各項業務，均照各項計畫內容辦理。

2.預算執行情形：

歲出部分：

(3) 一般行政：上年度預算數 53,534,000 元，實際執行數 25,513,149 元，占預算分配數 34,128,000 元之 74.76%。

(4) 一般建築及設備：上年度預算數 79,000 元，實際執行數 0 元，占預算分配數 41,000 元之 0%。

### 三、本年度施政（業務及工作）計畫重點及預算提要：

#### (一)施政計畫重點：

配合業務需要，辦理一般庶務、會計、人事、政風與資訊管理等行政作業。

#### (二)預算提要：

歲出部分共編列 53,232,000 元，係經常支出 53,126,000 元及資本支出 106,000 元，茲按業務計畫列示如下：

「一般行政」預算共列 53,232,000 元。

本 頁 空 白

## 二、主 要 表



臺北市政府捷運工程局機電系統工程處

歲出預算表

中華民國110年度

單位：新臺幣千元

科 目				本年度預算數			上年度 預算數	前年度 決算數	本年度與 上年度比較	說 明	
款	項	目	節	名稱及編號	合計	經常門					資本門
25				0029000000 臺北市政府捷運工程局主管	53,232	53,126	106	53,613	50,316	-381	
	002			0029106000 臺北市政府捷運工程局機電系統工程處	53,232	53,126	106	53,613	50,316	-381	
		01		5829106010 一般行政	53,232	53,126	106	53,534	50,160	-302	
			01	58291060101 行政管理	53,232	53,126	106	53,534	50,160	-302	本年度預算數內容與上年度之比較如下： 1.人事費48,576,000元，較上年度增列48,000元，依實際需要核實編列。 2.個人電腦租賃費等計106,000元，係由「其他設備」工作計畫移列本工作計畫核實編列。 3.新增職工健康檢查費(2年1次)44,000元。 4.內湖機廠辦公廳舍水費56,400元，較上年度增列24,060元。 5.公務車輛油料費142,787元，較上年度增列14,032元。 6.內湖機廠辦公廳舍電費739,200元，較上年度減列170,796元。 7.資訊通訊費351,456元，較上年度減列387,108元。 8.小額軟體12,000元，較上年度減列15,346元。 9.其他合共3,204,157元，較上年度增列35,158元。
		02		5829106900 一般建築及設備	-	-	-	79	156	-79	
			01	58291069004 其他設備	-	-	-	79	156	-79	本工作計畫整併至「行政管理」工作計畫項下。

本 頁 空 白

# 三、附 屬 表





# 臺北市政府捷運工程局機電系統工程處

## 歲出計畫說明提要與各項費用明細表

中華民國110年度

單位：新臺幣元

一般行政 — 行政管理	業務計畫及工作計畫 名稱與編號	58291060101 一般行政-行政管理	承辦 單位	秘書室、會計室、人事 室、政風室、資訊小組	預算 金額	53,232,000元	一般行政 — 行政管理
歲出 計畫 說明	<p>一、計畫內容：</p> <ol style="list-style-type: none"> <li>1.依據事務管理彙編、研考等規定辦理行政事務管理、財產管理、出納及研究考核等工作。</li> <li>2.依據主計相關法令規定，配合各科室業務推展辦理歲計、會計及統計工作。</li> <li>3.依據人事業務相關法令規定辦理組織編制、分層負責、任免遷調、升遷考核、考績獎懲、勤惰管理、各項福利措施、人事資料資訊化管理及工職人事管理等事項。</li> <li>4.辦理端正政風、公務機密維護及機關設施維護等工作。</li> <li>5.依本府資訊相關法令規定，辦理電腦設備管理、採購及維護等工作。</li> </ol> <p>二、預期成果：</p> <ol style="list-style-type: none"> <li>1.有效提升作業品質及行政作業效率並加強市產管理，順利完成行政業務。</li> <li>2.貫徹計畫預算之實施並達成各類支出核實有效之要求。</li> <li>3.提高人事服務品質，維護同仁權益，增進工作效率。</li> <li>4.提高員工防護警覺、端正政風、維護政府形象、爭取民眾對政府之向心力與支持。</li> <li>5.節省人力、提高工作績效，適時提供各階人員與主管決策參考。</li> <li>6.有效管制捷運工程各項作業電腦化，提高作業品質，完成工程管理目標。</li> </ol>						
	分支計畫及用途別科目	單位	數量	單價	預算數	說 明	
	合計				53,232,000	較上年度預算數53,534,000元，減少302,000元。	
	01人員維持費				48,576,000	較上年度預算數48,528,000元，增加48,000元。	
	1000 人事費				48,576,000		
	1015 法定編制人員待遇				22,574,124		
		年	1	22,574,124	22,574,124	職員24人薪津(詳人事費分析表)。	
	1025 技工及工友待遇				7,827,240		
		年	1	7,827,240	7,827,240	職工18人工資(詳人事費分析表)。	
	1030 獎金				8,320,394		
		年	1	4,741,457	4,741,457	依考績法規定核發之獎金。	
		年	1	3,578,937	3,578,937	依規定核發之年終工作獎金。	
	1035 其他給與				1,254,120		
		年	1	672,000	672,000	休假補助費。	
		人、月、 段	5×12×1	630	37,800	員工上下班交通費。	

臺北市政府捷運工程局機電系統工程處

歲出計畫說明提要與各項費用明細表

中華民國110年度

單位：新臺幣元

分支計畫及用途別科目	單位	數量	單價	預算數	說明
一般行政 — 行政管理	人、月、段	36x12x2	630	544,320	員工上下班交通費。
	1040 加班值班費			1,765,095	
	年	1	213,095	213,095	本處辦理各項業務超時加班費(府會聯絡員154,265元、人事室20,350元、會計室25,160元、政風室13,320元)
	年	1	1,552,000	1,552,000	不休假出勤加班費。
	1045 退休退職給付			1,309,831	
	年	1	1,309,831	1,309,831	職工3人退休金及退職補償金。
	1050 退休離職儲金			2,661,492	
	年	1	1,878,660	1,878,660	提撥退撫基金。
	年	1	782,832	782,832	提撥勞工退休準備金。
	1055 保險			2,863,704	
年	1	1,521,780	1,521,780	職員及職工健保費。	
年	1	648,132	648,132	職員公保費。	
年	1	693,792	693,792	職工勞保費。	
02一般業務				3,673,000	較上年度預算數3,775,000元，減少102,000元。
2000 業務費				3,673,000	
2006 水電費				795,600	
月	12	4,700	56,400	內湖機廠辦公廳舍水費。	
月	12	61,600	739,200	內湖機廠辦公廳舍電費。	
2009 通訊費				256,404	
月	12	4,875	58,500	公務用郵資。	
月	12	16,492	197,904	國內公務用電話費。	
2021 其他業務租金				341,652	
月	12	28,471	341,652	公務電話總機租金。	
2024 稅捐及規費				89,600	
年	1	56,150	56,150	公務車輛使用牌照稅(詳公務車輛明細表)。	

臺北市政府捷運工程局機電系統工程處

歲出計畫說明提要與各項費用明細表

中華民國110年度

單位：新臺幣元

分支計畫及用途別科目	單位	數量	單價	預算數	說明
2027 保險費	年	1	30,900	30,900	公務車輛燃料使用費(詳公務車輛明細表)。
	年	1	2,550	2,550	公務車輛檢驗執照費(詳公務車輛明細表)。
	年	1	14,143	14,143	公務車輛保險費(詳公務車輛明細表)。
2051 物品				148,787	
	臺、次	4x6	250	6,000	飲水機濾心耗材。
2054 一般事務費	年	1	142,787	142,787	公務車輛油料費(詳公務車輛明細表)。
	人、月	24x12	360	103,680	統籌業務費，按職員每人每月360元編列。
	人、月	18x12	50	10,800	統籌業務費，按駕駛、技工、工友每人每月50元編列。
	年	1	86,474	86,474	各類公文用紙等印製費。
	臺、月、張	5x12x5000	0.6	180,000	影印機使用費。
2063 房屋建築養護費	坪、月	1126x12	45	608,040	內湖機廠辦公廳舍清潔維持費。
	年	1	4,510	4,510	內湖機廠辦公廳舍修繕費30坪內。
	坪、年	1096x1	110	120,560	內湖機廠辦公廳舍修繕費30坪以上。
2066 車輛及辦公器具養護費				245,000	
	年	1	245,000	245,000	公務車輛養護費(詳公務車輛明細表)。
2069 設施及機械設備養護費				480,000	
	年	1	60,000	60,000	內湖機廠辦公廳舍水電空調自動化系統維護費。
	年	1	420,000	420,000	內湖機廠辦公廳舍機電消防設備養護費。

# 臺北市政府捷運工程局機電系統工程處

## 歲出計畫說明提要與各項費用明細表

中華民國110年度

單位：新臺幣元

	分支計畫及用途別科目	單位	數量	單價	預算數	說明	
一般行政 — 行政管理	2072 國內旅費	人、天	1×5	1,550	7,750	市外出差旅費。	
					7,750		
	2093 特別費	月	12	15,000	180,000	處長特別費。	
					180,000		
	05會計業務				25,000	較上年度預算數25,000元，無增減。	
	2000 業務費				25,000		
	2054 一般事務費	年	1	19,500	23,500	會計帳簿報表及預算書等印製費。	
					19,500		
			人次	40	100	4,000	員工洽辦公務逾時誤餐餐盒費用。
	2084 短程車資	年	1	1,500	1,500	員工洽辦公務交通費。	
	1,500						
06人事業務				148,000	較上年度預算數104,000元，增加44,000元。		
2000 業務費				148,000			
2054 一般事務費	年	1		9,500	146,500	表冊等印製費。	
					4,000		
					44,000		
	人、年	42×1	2,000	84,000	文康活動費。		
	人次	50	100	5,000	員工洽辦公務逾時誤餐餐盒費用。		
2084 短程車資	年	1	1,500	1,500	員工洽辦公務交通費。		
				1,500			
07政風業務				4,000	較上年度預算數4,000元，無增減。		
2000 業務費				4,000			
2054 一般事務費	年	1		3,320	3,820	辦理法令教育宣導。	
					3,320		

臺北市政府捷運工程局機電系統工程處

歲出計畫說明提要與各項費用明細表

中華民國110年度

單位：新臺幣元

分支計畫及用途別科目	單位	數量	單價	預算數	說明
一般行政 — 行政管理	人次	5	100	500	員工洽辦公務逾時誤餐餐盒費用。
	2084 短程車資			180	
	年	1	180	180	員工洽辦公務交通費。
	08資訊業務			806,000	較上年度預算數1,098,000元，減少292,000元。
	2000 業務費			700,000	
	2003 教育訓練費			8,000	
	年	1	8,000	8,000	電腦訓練費。
	2009 通訊費			351,456	
	年	1	351,456	351,456	資訊通訊費。
	2018 資訊服務費			259,000	
	年	1	100,000	100,000	電腦設備硬體維護服務費。
	年	1	147,000	147,000	電腦設備軟體維護服務費。
	年	1	12,000	12,000	小額軟體。
	2051 物品			81,544	
	年	1	56,744	56,744	電腦耗材。
	年	1	2,000	2,000	電腦圖書費。
	組	1	22,800	22,800	資訊用品及零組件。
	3000 設備及投資			106,000	
3030 資訊軟硬體設備費			106,000		
臺月	60	450	27,000	109年個人電腦租賃費(分年編列)。	
臺年	5	7,680	38,400	110年個人電腦租賃費(分年編列)。	
組	1	40,000	40,000	網路及資訊周邊設備。	
式	1	600	600	配合預算編列至千元，增列進位數600元。	

臺北市政府捷運工程局機電系統工程處

人事費分析表

中華民國110年度

0358010100-交通支出-一般行政-行政管理

單位：新臺幣元

類別	預算員額	全年度人事費											備註	
		民意代表待遇	政務人員待遇	法定編制人員待遇	約聘僱人員待遇	技工及工友待遇	獎金	其他給與	加班值班費	退休退職給付	退休離職儲金	保險		合計
合計	42			22,574,124		7,827,240	8,320,394	1,254,120	1,765,095	1,309,831	2,661,492	2,863,704	48,576,000	
正式員額	24			22,574,124			6,091,440	384,000	1,141,760		1,878,660	1,804,956	33,874,940	
職員	24			22,574,124			6,091,440	384,000	1,141,760		1,878,660	1,804,956	33,874,940	
技工	14					6,111,000	1,740,382	224,000	320,320	1,309,831	611,184	827,568	11,144,285	
駕駛	3					1,309,500	372,939	48,000	68,640		130,968	177,336	2,107,383	
工友	1					406,740	115,633	16,000	21,280		40,680	53,844	654,177	
其他人事費								582,120	213,095				795,215	

## 四、參 考 表





臺北市政府捷運工程局機電系統工程處

歲出一級用途別科目分析表

中華民國110年度

單位：新臺幣千元

名稱及編號	合計	經常支出						資本支出					
		人事費	業務費	獎補助費	債務費	預備金	小計	人事費	業務費	設備及投資	獎補助費	預備金	小計
合計	53,232	48,576	4,550				53,126			106			106
58291060000 交通支出	53,232	48,576	4,550				53,126			106			106
58291060100 一般行政	53,232	48,576	4,550				53,126			106			106
58291060101 行政管理	53,232	48,576	4,550				53,126			106			106

臺北市政府捷運工程局機電系統工程處

資本支出分析表

中華民國110年度

單位：新臺幣千元

名稱及編號	合計	設備及投資								其他資本支出	
		土地	房屋建築及設備	公共建設及設施	機械設備	運輸設備	資訊軟體設備	雜項設備	權利		投資
合計	106						106				
58291060100 一般行政	106						106				
58291060101 行政管理	106						106				

臺北市政府捷運工程局機電系統工程處

各項費用彙計表

中華民國110年度

單位：新臺幣元

工作計畫名稱及編號	58291060101 行政管理	合 計			
第一、二級用途別 科目名稱及編號					
合 計	53,232,000	53,232,000			
100000人事費	48,576,000	48,576,000			
101500法定編制人員待遇	22,574,124	22,574,124			
102500技工及工友待遇	7,827,240	7,827,240			
103000獎金	8,320,394	8,320,394			
103500其他給與	1,254,120	1,254,120			
104000加班值班費	1,765,095	1,765,095			
104500退休退職給付	1,309,831	1,309,831			
105000退休離職儲金	2,661,492	2,661,492			
105500保險	2,863,704	2,863,704			
200000業務費	4,550,000	4,550,000			
200300教育訓練費	8,000	8,000			
200600水電費	795,600	795,600			
200900通訊費	607,860	607,860			
201800資訊服務費	259,000	259,000			
202100其他業務租金	341,652	341,652			
202400稅捐及規費	89,600	89,600			
202700保險費	14,143	14,143			
205100物品	230,331	230,331			
205400一般事務費	1,162,814	1,162,814			
206300房屋建築養護費	125,070	125,070			
206600車輛及辦公器具養護費	245,000	245,000			
206900設施及機械設備養護費	480,000	480,000			
207200國內旅費	7,750	7,750			
208400短程車資	3,180	3,180			
209300特別費	180,000	180,000			
300000設備及投資	106,000	106,000			
303000資訊軟硬體設備費	106,000	106,000			

臺北市政府捷運工程局機電系統工程處

人事費彙計表

中華民國110年度

單位：新臺幣元

類別	預算員額	全年度人事費											備註	
		民意代表待遇	政務人員待遇	法定編制人員待遇	約聘僱人員待遇	技工及工友待遇	獎金	其他給與	加班值班費	退休退職給付	退休離職儲金	保險		合計
合計	42			22,574,124		7,827,240	8,320,394	1,254,120	1,765,095	1,309,831	2,661,492	2,863,704	48,576,000	
正式員額	24			22,574,124			6,091,440	384,000	1,141,760		1,878,660	1,804,956	33,874,940	
職員	24			22,574,124			6,091,440	384,000	1,141,760		1,878,660	1,804,956	33,874,940	
技工	14					6,111,000	1,740,382	224,000	320,320	1,309,831	611,184	827,568	11,144,285	
駕駛	3					1,309,500	372,939	48,000	68,640		130,968	177,336	2,107,383	
工友	1					406,740	115,633	16,000	21,280		40,680	53,844	654,177	
其他人事費								582,120	213,095				795,215	

# 臺北市政府捷運工程局機電系統工程處

## 公務車輛明細表

中華民國110年度

單位：新臺幣元

業務計畫 及工作計 畫名稱	車輛 數	車輛 種類	乘客 人數 (不含 司機)	購置 年月	汽缸總 排氣量 (立方 公分)	牌照稅 (全年)	燃料使 用費 (全年)	油料費(全年)			養 護 費	車輛 保 險 費	車輛 檢 驗 費	備註
								數量 (公升)	單價 (元)	金額				
一般行政 行政管理		現有車輛				56,150	30,900			142,787	245,000	14,143	2,550	
	1	小客車	4	09706	1801-2400	11,230	6,180	852	24.1	20,533	49,000	2,483	750	
								50	15.8	790				車號:5832-QZ
	1	客貨兩用車	7	10203	1801-2400	11,230	6,180	1,260	24.1	30,366	49,000	2,915	450	車號:AAC-2263
	1	客貨兩用車	4	10304	1801-2400	11,230	6,180	1,260	24.1	30,366	49,000	2,915	450	車號:AGF-5721
	1	客貨兩用車	4	10304	1801-2400	11,230	6,180	1,260	24.1	30,366	49,000	2,915	450	車號:AGF-5730
	1	客貨兩用車	7	10304	1801-2400	11,230	6,180	1,260	24.1	30,366	49,000	2,915	450	車號:AGF-5751
	合計					56,150	30,900			142,787	245,000	14,143	2,550	

職能別分類	經濟性分類	經常支出							資本支出			
		受僱人員報酬	購買商品及勞務支出	債務利息	土地租金支出	經常移轉			經常支出合計	投資及增資		
						對企業	對非營利及民間機構	對政府		對國外	對營業基金	對非營業特種基金
總計		48,576	4,550						53,126			
01 一般公共事務												
02 防衛												
03 公共秩序與安全												
04 教育												
05 保健												
06 社會安全與福利												
07 住宅及社區服務												
08 娛樂、文化與宗教												
09 燃料與能源												
10 農、林、漁、牧業												
11 礦業、製造業及營造業												
12 運輸及通信		48,576	4,550						53,126			
13 其他經濟服務												
14 環境保護												
15 其他支出												

局機電系統工程處

濟性綜合分類表

年度

單位：新臺幣千元

資本支出														總計
資本移轉				土地購入	無形資產購入	固定資本形成							資本支出合計	
對企業	對非營利及民間機構	對政府	對國外			住宅	非住宅房屋	營建工程	運輸工具	資訊軟體	其他設備及機器	土地改良		
											106		106	53,232
											106		106	53,232

