

年度-預算案

機關編號

12-271

中華民國 113 年度

## 臺北市總預算案

### 臺北市松山區健康服務中心單位預算

臺北市松山區健康服務中心 編

# 臺北市松山區健康服務中心

## 目次

中華民國 113 年度

一、預算總說明	第	1 頁
二、主要表		
(一)歲入預算表	第	3 頁
(二)歲出預算表	第	4 頁
三、附屬表		
(一)歲出計畫說明提要與各項費用明細表	第	5 頁
1. 一般行政		
行政管理	第	5 頁
2. 衛生業務		
公共衛生	第	10 頁
3. 一般建築及設備		
其他設備	第	14 頁
(二)人事費分析表	第	17 頁
四、參考表		
(一)歲出一級用途別科目分析表	第	19 頁
(二)資本支出分析表	第	20 頁
(三)各項費用彙計表	第	21 頁
(四)人事費彙計表	第	22 頁
(五)繼續性計畫分年資金需求表	第	23 頁
(六)新興計畫分年資金需求表	第	24 頁
(七)歲出按職能及經濟性綜合分類表	第	26 頁

# 臺北市松山區健康服務中心

## 預算總說明

中華民國113年度

### 一、現行法定職掌及組織系統圖：

#### (一) 機關主要職掌：

本中心組織規程奉臺北市議會 93 年 7 月 7 日三讀通過修正，掌理本區公共衛生業務之推行。

#### (二) 內部分層業務：

本中心設置主任、秘書、下設個案管理組、健康促進組、兼辦會計、兼辦人事。預算員額員 24 人、工 2 人，合計 26 人。其內部分層業務如下：

主任：綜理中心業務，並指揮監督所屬員工。

秘書：綜核文稿、印信典守等有關事項。

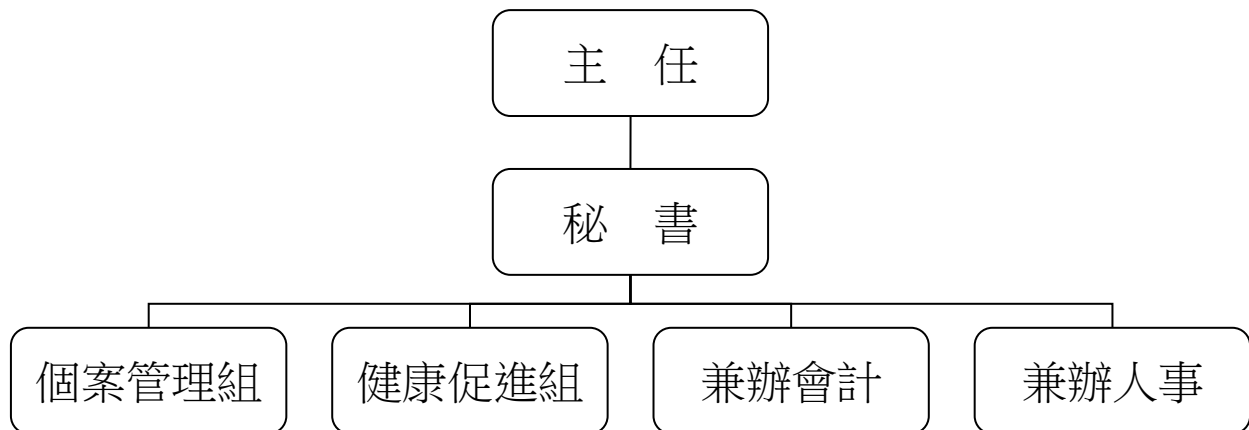
個案管理組：掌理家戶健康管理、弱勢族群服務，優生保健、中老年人疾病防治及個案管理等事項。

健康促進組：掌理學校衛生、婦幼衛生、癌症防治、生命統計、社區健康營造、急救技能訓練、衛生教育宣導及研考、文書管理、庶務、出納等事項。

兼辦會計：秉承上級主計機關之監督及指導，依法辦理歲計、會計、統計等事項。

兼辦人事：秉承上級人事機關之監督及指導，依法辦理人事管理查核等事項。

#### (三) 組織系統圖：



### 二、前年度及上年度已過期間計畫實施及預算執行情形：

#### (一) 前年度實施成果及決算辦理概況：

1.計畫實施：公共衛生工作量 193,790 人戶次，預算數 5,456,000 元，決算數 5,373,335 元，賸餘數 82,665 元，全數解繳市庫。

2.決算辦理概況：本中心前年度歲入預算數 0 元，決算數 9,910 元。歲出預算原編列 37,563,000 元，動支第一預備金 161,787 元，調整後預算數合計 37,724,787 元，決算數

# 臺北市松山區健康服務中心

## 預算總說明

中華民國113年度

34,888,334 元，決算數占預算數 92.48%，賸餘數 2,836,453 元。

(二) 上年度已過期間(112 年 1 月至 112 年 6 月)計畫實施及預算執行情形：

1.計畫實施情形：本中心截至 112 年 6 月底止各項計畫工作量總計達 124,268 人戶次。

2.預算執行情形：本中心截至 112 年 6 月底止預算執行情形如下：

(1) 一般行政：上年度預算數 32,404,263 元，實際執行數 17,800,731 元，占預算分配數 20,087,382 元之 88.62%。

(2) 衛生業務：上年度預算數 5,376,000 元，實際執行數 2,250,977 元，占預算分配數 2,861,396 元之 78.67%。

(3) 一般建築及設備：上年度預算數 396,000 元，實際執行數 343,076 元，占預算分配數 352,576 元之 97.31%。

三、本年度施政(業務及工作)計畫重點及預算提要：

(一) 本年度計畫重點及預期績效：

加強衛生保健工作，以預防保健及健康促進為主，推動社區心理衛生，擴大 0 至 6 歲兒童保健，癌症防治及篩檢，中老年人疾病防治，並建立家戶健康資料，成為多元化社區健康管理者，以維本區市民健康，確保公共衛生成果。

1.實施婦幼衛生，辦理 0 至 6 歲兒童健康保健、優生保健、孕產婦保健、更年期婦女保健服務。

2.推行癌症防治及篩檢，中老年人疾病防治保健服務，長期照護個案服務。

3.公共衛生社區健康營造、菸害防制宣導、學校衛生、衛生教育，增進市民衛生常識。

4.加強社區家戶衛生改善，建立家戶健康資料管理，推行弱勢族群服務、地段管理、普遍家庭訪視工作。

5.推動社區心理衛生社區化教育、社區心理健康促進活動，進行社區精神病患追蹤照護，增進社區心理健康。

6.辦理傳染病防治及宣導工作。

(二) 本年度預算提要及成本估計：

歲出部分：本年度預算共列 39,109,000 元，其中經常門預算 38,909,000 元，資本門預算 200,000 元，其明細如下：

1. 一般行政預算共列 33,321,000 元，包括人事費 30,193,000 元、業務費 3,128,000 元。

2. 衛生業務預算共列 5,588,000 元，包括業務費 5,588,000 元。

3. 一般建築及設備預算共列 200,000 元，包括租賃個人電腦 7 部 200,000 元。

臺北市松山區健康服務中心

歲入預算表

中華民國113年度

單位：新臺幣千元

科 目				本年度預算數			上年度 預算數	前年度 決算數	本年度與 上年度比較	說 明
款	項	目	節	合計	經常門	資本門				
				合 計	-	-	-	10	-	
04				0700000000 財產收入	-	-	-	10	-	
	071			0712271000 臺北市松山區健康服 務中心	-	-	-	10	-	
		01		0712271050 廢舊物資售價	-	-	-	10	-	
			01	0712271051 廢舊物資售價	-	-	-	10	-	前年度決算數係財產報廢 殘值變賣收入，本年度及 上年度均無預算數。

臺北市松山區健康服務中心

歲出預算表

中華民國113年度

單位：新臺幣千元

款	項	目	節	名稱及編號	本年度預算數			上年度預算數	前年度決算數	本年度與上年度比較	說明
					合計	經常門	資本門				
12				00120000000 臺北市政府衛生局主管	39,109	38,909	200	38,027	34,888	1,082	
	002			00122710000 臺北市松山區健康服務中心	39,109	38,909	200	38,027	34,888	1,082	
		01		65122710100 一般行政	33,321	33,321	-	32,255	28,817	1,066	
			01	65122710101 行政管理	33,321	33,321	-	32,255	28,817	1,066	本年度預算數內容與上年度之比較如下： 1.人事費30,193,000元，較上年度增加1,035,000元，依實際需要核實編列。 2.文康活動費78,000元，較上年度增加26,000元。 3.其他合共3,050,000元，較上年度增加5,000元。
		02		65122715200 衛生業務	5,588	5,588	-	5,376	5,373	212	
			01	65122715201 公共衛生	5,588	5,588	-	5,376	5,373	212	本年度預算數內容與上年度之比較如下： 1.「試紙」（含血糖、血膽固醇、尿糖尿蛋白試紙）、「衛生耗材」（含酒精棉片、採血針、採血筆）與「測量儀器」（血糖、血膽固醇機器及血壓計）等228,000元，較上年度增加80,000元。 2.志工餐點及交通補助333,150元，較上年度增加79,830元。 3.其他合共5,026,850元，較上年度增加52,170元。
		03		65122719000 一般建築及設備	200	-	200	396	698	-196	
			01	65122719002 營建工程	-	-	-	-	598	-	前年度決算數係辦理行政中心花圃防水及周邊美化整修工程分攤款，本年度及上年度均無預算數。
			02	65122719004 其他設備	200	-	200	396	100	-196	本年度編列個人電腦租賃費等，共計200,000元。

# 臺北市松山區健康服務中心

## 歲出計畫說明提要與各項費用明細表

中華民國113年度

單位：新臺幣元

一般行政 — 行政管理	業務計畫及工作計畫 名稱與編號	65122710101 一般行政-行政管理	承辦 單位	健康促進組、兼辦會計、 兼辦人事	預算 金額	33,321,000元	一般行政 — 行政管理
歲出計畫 說明	<p>一、計畫內容： 本計畫包括研考、文書管理、庶務、出納、會計、人事等一般經常性行政業務。</p> <p>二、預期成果： 配合本中心各組室工作需要，完成良好行政工作，以提升本中心業務績效。</p>						
	分支計畫及用途別科目	單位	數量	單價	預算數	說 明	
	合計				33,321,000	較上年度預算數32,255,000元，增加1,066,000元。	
	01人員維持費				30,193,000	較上年度預算數29,158,000元，增加1,035,000元。	
	1000 人事費				30,193,000		
	1015 法定編制人員待遇	年	1	17,685,447	17,685,447	職員24人薪津（詳人事費分析表）。	
	1025 技工及工友待遇	年	1	895,940	895,940	職工2人工資（詳人事費分析表）。	
	1030 獎金	年	1	2,421,535	2,421,535	依考績法規定核發之獎金。	
		年	1	2,311,905	2,311,905	依規定核發之年終工作獎金。	
	1035 其他給與	年	1	416,000	416,000	休假補助費。	
		人、月	8×12	630	60,480	員工上下班交通費。	

# 臺北市松山區健康服務中心

## 歲出計畫說明提要與各項費用明細表

中華民國113年度

單位：新臺幣元

分支計畫及用途別科目	單位	數量	單價	預算數	說明	
1040 加班費	人、月	4×12	1,008	48,384	員工上下班交通費。	
	人、月	3×12	1,176	42,336	員工上下班交通費。	
	人、月	11×12	1,200	158,400	員工上下班交通費。	
				1,457,832		
	年	1	423,865	423,865	本中心員工辦理各項業務超時加班費。	
	年	1	1,033,967	1,033,967	不休假出勤加班費。	
	1045 退休退職給付				787,948	
		年	1	787,948	787,948	職工退休退職給付(新增)。
	1050 退休離職儲金				2,069,834	
		年	1	1,987,082	1,987,082	提撥退撫基金。
年		1	82,752	82,752	提撥勞工退休準備金。	
1055 保險				1,836,959		
	年	1	1,176,448	1,176,448	職員及職工健保費。	
	年	1	589,719	589,719	職員公保費。	
	年	1	70,792	70,792	職工勞保費。	
02一般業務				2,955,000	較上年度預算數2,955,000元，無增減。	
2000 業務費				2,955,000		
2006 水電費				764,868		
	月	12	1,815	21,780	辦公大樓水費。	
	月	12	61,924	743,088	辦公大樓電費。	
2018 資訊服務費				104,790		
	年	1	104,790	104,790	網路、資訊作業系統及相關設備安全檢查、維護、管理等服務。	
2021 其他業務租金				7,128		
	臺、月	2×12	297	7,128	飲水機租金。	
2036 按日按件計資酬金				54,000		
	節	8	2,000	16,000	員工教育訓練外聘講師鐘點費。	

一般行政—行政管理

一般行政—行政管理



# 臺北市松山區健康服務中心

## 歲出計畫說明提要與各項費用明細表

中華民國113年度

單位：新臺幣元

分支計畫及用途別科目	單位	數量	單價	預算數	說明
2051 物品	年	1	38,000	38,000	消防公安安全環保設備等定期檢查費。
				107,299	
2054 一般事務費	年	1	31,999	31,999	改善辦公環境設施用品。
	年	1	75,300	75,300	電腦耗材。
				1,299,819	
	年	1	4,551	4,551	各項考核資料、工作計畫暨成果報告等印刷費。
	坪、月	534×12	50	320,400	辦公大樓清潔維持費。
	月	12	28,017	336,204	委託保全公司辦理安全服務費用。
	臺、月、張 年	2×12×3060 1	0.6 8,520	44,064 8,520	影印機使用費。 公務人員、勞工安全衛生體檢費。
	人、月	24×12	360	103,680	統籌業務費，按職員每人每月360元編列。
	人、月	2×12	50	1,200	統籌業務費，按技工、工友每人每月50元編列。
	人次	24	100	2,400	辦理一般業務逾時誤餐餐盒費用。
2063 房屋建築養護費	人、年	1×1	478,800	478,800	辦理工友勞力替代委外經費。
	年	1	65,350	65,350	鋼筋混凝土建造辦公房舍計1,016.09平方公尺，修繕費100平方公尺以內年列8,553元，超過100平方公尺部分每增加1平方公尺增列62元，使用30年以上者，得增加50%編列。
2066 車輛及辦公器具養護費				19,152	
	年	1	19,152	19,152	傳真機、電話總機系統及線路等維護。
2069 設施及機械設備養護費				452,054	

一般行政—行政管理

一般行政—行政管理

# 臺北市松山區健康服務中心

## 歲出計畫說明提要與各項費用明細表

中華民國113年度

單位：新臺幣元

分支計畫及用途別科目	單位	數量	單價	預算數	說明
一般行政—行政管理	年	1	452,054	452,054	分攤合署辦公大樓電梯保養、空調等維護費。
	2072 國內旅費			1,550	
	人、天	1×1	1,550	1,550	國內因公出差旅費。
	2084 短程車資			6,990	
	年	1	6,990	6,990	辦理一般業務所需短程車資。
	2093 特別費			72,000	
	人、月	1×12	6,000	72,000	主任特別費。
	05會計業務			47,000	較上年度預算數47,000元，無增減。
	2000 業務費			47,000	
	2030 兼職費			36,000	
人、月	1×12	3,000	36,000	兼辦會計兼職費。	
2054 一般事務費			9,960		
本	50	90	4,500	本中心預算書印刷費（含審定本）。	
年	1	4,260	4,260	各類帳簿及表報等印刷費。	
人次	12	100	1,200	辦理會計業務逾時誤餐餐盒費用。	
2084 短程車資			1,040		
年	1	1,040	1,040	辦理會計業務所需短程車資。	
06人事業務			126,000	較上年度預算數95,000元，增加31,000元。	
2000 業務費			126,000		
2030 兼職費			36,000		
人、月	1×12	3,000	36,000	兼辦人事兼職費。	
2054 一般事務費			88,960		
年	1	4,760	4,760	人事資料及表冊等印刷費。	
人、年	26×1	3,000	78,000	文康活動費（本中心員工26人）。	

臺北市松山區健康服務中心

歲出計畫說明提要與各項費用明細表

中華民國113年度

單位：新臺幣元

分支計畫及用途別科目	單位	數量	單價	預算數	說明
2084 短程車資	人次	12	100	1,200	辦理人事業務逾時誤餐餐盒費用。
	人、年	1	5,000	5,000	退休紀念品(新增)。
	年	1	1,040	1,040	辦理人事業務所需短程車資。

一般行政—行政管理

一般行政—行政管理

# 臺北市松山區健康服務中心

## 歲出計畫說明提要與各項費用明細表

中華民國113年度

單位：新臺幣元

衛生業務 — 公共衛生	業務計畫及工作計畫 名稱與編號	65122715201 衛生業務-公共衛生	承辦 單位	個案管理組、健康促進組	預算 金額	5,588,000元	衛生業務 — 公共衛生
歲出計畫說明	<p>一、計畫內容： 辦理保健業務、健康促進及其他相關業務活動等公共衛生工作，以維護市民健康。</p> <p>二、預期成果： 1.保健業務：本年度預計辦理有口腔衛生衛教宣導與檢查13,000人次、學校衛生指導35,000人次，癌症防宣導與篩檢65,000人次，0-6歲嬰幼兒保健服務10,000人次，中老年人疾病防治宣導與篩檢35,000人次，優生保健衛教指導4,000人次，長期照護衛教宣導與轉介服務6,000人次，家庭訪視12,000人次，合計180,000人次。 2.健康促進：本年度預計利用宣導與講座等方式之教育有52,000人次。 3.傳染病防治：預計辦理社區傳染病防治衛教宣導25,000人次，社區病媒蚊密調130里次。</p>						
	分支計畫及用途別科目	單位	數量	單價	預算數	說明	
	合計				5,588,000	較上年度預算數5,376,000元，增加212,000元。	
	02保健業務				3,236,000	較上年度預算數3,074,000元，增加162,000元。	
	2000 業務費				3,236,000		
	2009 通訊費				590,546		
		年	1	262,226	262,226	保健及其他相關業務用郵資。	
		年	1	328,320	328,320	保健及其他相關業務用電話費。	
	2027 保險費				18,000		
		年	1	18,000	18,000	志工保險費。	
	2036 按日按件計資酬金				111,000		
		人次	6	2,500	15,000	辦理疾病防治、健康促進宣導及健康照護、社區支持團體等各項保健業務專家出席費。	
		節	48	2,000	96,000	辦理疾病防治、健康促進宣導及健康照護、社區支持團體等各項保健業務講師鐘點費。	

# 臺北市松山區健康服務中心

## 歲出計畫說明提要與各項費用明細表

中華民國113年度

單位：新臺幣元

分支計畫及用途別科目	單位	數量	單價	預算數	說 明	
2045 國內組織會費	人、年	15x1	1,000	15,000		
				15,000		護理人員常年會費。
	2051 物品	年	1	109,200	337,200	
					109,200	
	2054 一般事務費	年	1	228,000	228,000	
					228,000	
	2054 一般事務費	年	1	182,014	2,066,774	
					182,014	
	2054 一般事務費	年	1	548,210	548,210	
					548,210	
	2054 一般事務費	批	1	116,000	116,000	
					116,000	
	2054 一般事務費	案	2,000	35	70,000	
70,000					辦理產後母乳哺育率追蹤諮詢費用。	
2054 一般事務費	月	12	1,000	12,000		
				12,000		辦場用床單等洗衣費。
2054 一般事務費	套	26	1,500	39,000		
				39,000		工作服。
2054 一般事務費	人次	144	100	14,400		
				14,400		辦理保健業務逾時誤餐餐盒費用。
2054 一般事務費	人次	2,221	150	333,150		
				333,150		志工餐點及交通補助。
2054 一般事務費	年	1	752,000	752,000		
				752,000		外聘訪員訪視費(包含弱勢族群、獨居長者、陽性個案訪視追蹤等)。
2069 設施及機械設備養護費	年	1	36,910	36,910		
				36,910		健康雲端保健服務業務照護設備硬體維護費、生醫類設備等維護費。
2081 運費	月	12	2,000	24,000		
				24,000		事業廢棄物等處理費。

# 臺北市松山區健康服務中心

## 歲出計畫說明提要與各項費用明細表

中華民國113年度

單位：新臺幣元

分支計畫及用途別科目	單位	數量	單價	預算數	說明
2084 短程車資	年	1	36,570	36,570	辦理保健業務所需短程車資。
03健康促進				1,567,000	較上年度預算數1,567,000元，無增減。
2000 業務費				1,567,000	
2036 按日按件計資酬金	人次	4	2,500	10,000	辦理轄區社區營造資源團體聯繫會議等專家學者出席專案諮詢費。
	節	40	2,000	80,000	辦理急救、基本救命術訓練及社區健康促進等講師鐘點費。
2051 物品	年	1	16,000	16,000	健康促進業務相關材料費。
2054 一般事務費	年	1	30,000	30,000	健康促進訓練、海報、宣傳單張等印刷及製作費。
	年	1	188,050	188,050	辦理健康促進業務相關活動用等雜支。
	批	1	27,000	27,000	健康促進宣導品。
	人次	150	100	15,000	參加講習人員逾時誤餐餐盒費用。
	人次	36	100	3,600	辦理健康促進業務逾時誤餐餐盒費用。
	年	1	1,100,000	1,100,000	辦理社區健康生活型態及健康城市與安全社區營造等相關費用。
2066 車輛及辦公器具養護費	年	1	85,000	85,000	健康促進器材保養及修理費。
2072 國內旅費	人、天	1×1	1,550	1,550	國內因公出差旅費。
2081 運費				3,600	

衛生業務—公共衛生

衛生業務—公共衛生

# 臺北市松山區健康服務中心

## 歲出計畫說明提要與各項費用明細表

中華民國113年度

單位：新臺幣元

分支計畫及用途別科目	單位	數量	單價	預算數	說 明	
衛生業務—公共衛生		3	1,200	3,600	健康促進、社區業務器材搬運費。	
	2084 短程車資			7,200		
		年	1	7,200	7,200	辦理健康促進業務所需短程車資。
	05 傳染病防治				785,000	較上年度預算數735,000元，增加50,000元。
	2000 業務費				785,000	
	2039 委辦費				645,500	
		年	1	645,500	645,500	委外辦理防疫工作。
	2051 物品				14,003	
		年	1	14,003	14,003	防疫業務相關物品及材料費。
	2054 一般事務費				111,357	
		年	1	10,000	10,000	防疫業務相關印刷費。
		批	1	20,000	20,000	防疫業務相關宣導品。
		年	1	24,157	24,157	防疫業務用雜支。
		人次	72	100	7,200	辦理傳染病防治業務逾時誤餐餐盒費用。
	年	1	50,000	50,000	辦理防疫宣導暨教育訓練等相關費用。	
2084 短程車資				14,140		
	年	1	14,140	14,140	辦理傳染病防治業務所需短程車資。	

# 臺北市松山區健康服務中心

## 歲出計畫說明提要與各項費用明細表

中華民國113年度

單位：新臺幣元

一般建築及設備—其他設備	業務計畫及工作計畫名稱與編號	65122719004 一般建築及設備-其他設備	承辦單位	健康促進組	預算金額	200,000元	一般建築及設備—其他設備
歲出計畫說明	<p>一、計畫內容： 租賃個人電腦、網路及資訊周邊設備、指靜脈認證終端機等。</p> <p>二、預期成果： 配合公務提供健全之設備，以提升行政績效。</p>						
	分支計畫及用途別科目	單位	數量	單價	預算數	說 明	
	合計				200,000	較上年度預算數396,000元，減少196,000元。	
	04其他設備				200,000	較上年度預算數396,000元，減少196,000元。	
	3000 設備及投資				224		
	3030 資訊軟硬體設備費	年	1	224	224	配合預算編列至千元，增列進位數224元。	
					27,000	01-109年個人電腦租賃費 本項係109-114年度連續性計畫，總經費經議會審定為91,016元(不含109及110年度已編列65,400元)，除以前年度已編列54,000元外，本年度編列27,000元，餘10,016元編列於以後年度，其各年度資金需求詳如後附分年資金需求表。	
	3000 設備及投資				27,000		
	3030 資訊軟硬體設備費	年	1	27,000	27,000	本年度所需電腦租賃費。	



臺北市松山區健康服務中心

歲出計畫說明提要與各項費用明細表

中華民國113年度

單位：新臺幣元

分支計畫及用途別科目	單位	數量	單價	預算數	說明
一般建築及設備—其他設備 3000 設備及投資 3030 資訊軟硬體設備費	年	1	28,008	28,008	02-110年個人電腦租賃費 本項係110-115年度連續性計畫，總經費經議會審定為121,741元(不含110年度已編列38,400元)，除以前年度已編列56,016元外，本年度編列28,008元，餘37,717元編列於以後年度，其各年度資金需求詳如後附分年資金需求表。
				28,008	
				28,008	
				28,008	本年度所需電腦租賃費。
3000 設備及投資 3030 資訊軟硬體設備費	年	1	59,568	59,568	03-111年個人電腦租賃費 本項係111-116年度連續性計畫，總經費經議會審定為342,000元，除以前年度已編列120,768元外，本年度編列59,568元，餘161,664元編列於以後年度，其各年度資金需求詳如後附分年資金需求表。
				59,568	
				59,568	
				59,568	本年度所需電腦租賃費。
3000 設備及投資 3030 資訊軟硬體設備費	年	1	42,360	42,360	04-112年個人電腦租賃費 本項係112-117年度連續性計畫，總經費經議會審定為239,400元，除以前年度已編列42,840元外，本年度編列42,360元，餘154,200元編列於以後年度，其各年度資金需求詳如後附分年資金需求表。
				42,360	
				42,360	
				42,360	本年度所需電腦租賃費。
3000 設備及投資 3030 資訊軟硬體設備費	年	1	42,360	42,840	05-113年個人電腦租賃費 本項係113-118年度連續性計畫，總經費239,400元，本年度編列42,840元，餘196,560元編列於以後年度，其各年度資金需求詳如後附分年資金需求表。
				42,840	
				42,840	
				42,840	

臺北市松山區健康服務中心

歲出計畫說明提要與各項費用明細表

中華民國113年度

單位：新臺幣元

分支計畫及用途別科目	單位	數量	單價	預算數	說明
3000 設備及投資				42,840	
3030 資訊軟硬體設備費	年	1	42,840	42,840	本年度所需電腦租賃費。
				239,400	總工程費(或總經費)明細如下:
	臺	7	34,200	239,400	桌上型電腦(含筆電)租賃費。

一般建築及設備—其他設備

一般建築及設備—其他設備

# 臺北市松山區健康服務中心

## 人事費分析表

中華民國113年度

0465010100-醫療保健支出-一般行政-行政管理

單位：新臺幣元

類別	預算員額	全年度人事費											備註	
		民意代表待遇	政務人員待遇	法定編制人員待遇	約聘僱人員待遇	技工及工友待遇	獎金	其他給與	加班費	退休退職給付	退休離職儲金	保險		合計
合計	26			17,685,447		895,940	4,733,440	725,600	1,457,832	787,948	2,069,834	1,836,959	30,193,000	
正式員額	24			17,685,447			4,501,481	384,000	982,697		1,987,082	1,733,711	27,274,418	
職員	24			17,685,447			4,501,481	384,000	982,697		1,987,082	1,733,711	27,274,418	
技工	1					434,840	120,326	16,000	34,375	787,948	49,973	52,764	1,496,226	
工友	1					461,100	111,633	16,000	31,895		32,779	50,484	703,891	
其他人事費								309,600	408,865				718,465	

本 頁 空 白

臺北市松山區健康服務中心  
歲出一級用途別科目分析表

中華民國113年度

單位：新臺幣千元

名稱及編號	合計	經常支出						資本支出					
		人事費	業務費	獎補助費	債務費	預備金	小計	人事費	業務費	設備及投資	獎補助費	預備金	小計
合計	39,109	30,193	8,716				38,909			200			200
65122710000 醫療保健支出	39,109	30,193	8,716				38,909			200			200
65122710100 一般行政	33,321	30,193	3,128				33,321						
65122710101 行政管理	33,321	30,193	3,128				33,321						
65122715200 衛生業務	5,588		5,588				5,588						
65122715201 公共衛生	5,588		5,588				5,588						
65122719000 一般建築及設備	200									200			200
65122719004 其他設備	200									200			200

臺北市松山區健康服務中心

資本支出分析表

中華民國113年度

單位：新臺幣千元

名稱及編號	合計	設備及投資								其他資本支出	
		土地	房屋建築及設備	公共建設及設施	機械設備	運輸設備	資訊軟體設備	雜項設備	權利		投資
合計	200						200				
65122719000 一般建築及設備	200						200				
65122719004 其他設備	200						200				

臺北市松山區健康服務中心

各項費用彙計表

中華民國113年度

單位：新臺幣元

工作計畫名稱及編號	65122710101 行政管理	65122715201 公共衛生	65122719004 其他設備	合 計		
第一、二級用途別 科目名稱及編號						
合 計	33,321,000	5,588,000	200,000	39,109,000		
100000人事費	30,193,000			30,193,000		
101500法定編制人員待遇	17,685,447			17,685,447		
102500技工及工友待遇	895,940			895,940		
103000獎金	4,733,440			4,733,440		
103500其他給與	725,600			725,600		
104000加班費	1,457,832			1,457,832		
104500退休退職給付	787,948			787,948		
105000退休離職儲金	2,069,834			2,069,834		
105500保險	1,836,959			1,836,959		
200000業務費	3,128,000	5,588,000		8,716,000		
200600水電費	764,868			764,868		
200900通訊費		590,546		590,546		
201800資訊服務費	104,790			104,790		
202100其他業務租金	7,128			7,128		
202700保險費		18,000		18,000		
203000兼職費	72,000			72,000		
203600按日按件計資酬金	54,000	201,000		255,000		
203900委辦費		645,500		645,500		
204500國內組織會費		15,000		15,000		
205100物品	107,299	367,203		474,502		
205400一般事務費	1,398,739	3,541,781		4,940,520		
206300房屋建築養護費	65,350			65,350		
206600車輛及辦公器具養護費	19,152	85,000		104,152		
206900設施及機械設備養護費	452,054	36,910		488,964		
207200國內旅費	1,550	1,550		3,100		
208100運費		27,600		27,600		
208400短程車資	9,070	57,910		66,980		
209300特別費	72,000			72,000		
300000設備及投資			200,000	200,000		
303000資訊軟硬體設備費			200,000	200,000		

# 臺北市松山區健康服務中心

## 人事費彙計表

中華民國113年度

單位：新臺幣元

類別	預算員額	全年度人事費											備註	
		民意代表待遇	政務人員待遇	法定編制人員待遇	約聘僱人員待遇	技工及工友待遇	獎金	其他給與	加班費	退休退職給付	退休離職儲金	保險		合計
合計	26			17,685,447		895,940	4,733,440	725,600	1,457,832	787,948	2,069,834	1,836,959	30,193,000	
正式員額	24			17,685,447			4,501,481	384,000	982,697		1,987,082	1,733,711	27,274,418	
職員	24			17,685,447			4,501,481	384,000	982,697		1,987,082	1,733,711	27,274,418	
技工	1					434,840	120,326	16,000	34,375	787,948	49,973	52,764	1,496,226	
工友	1					461,100	111,633	16,000	31,895		32,779	50,484	703,891	
其他人事費								309,600	408,865				718,465	



# 臺北市松山區健康服務中心

## 繼續性計畫分年資金需求表

中華民國113年度

單位：新臺幣元

計畫項目	全程計畫 總金額	分年資金需求							備註
		以前年度 預算數	113年度	114年度	115年度	116年度	117年度	118年度以後	
總計	794,157	273,624	156,936	139,952	111,637	84,888	27,120	-	
一般建築及設備	794,157	273,624	156,936	139,952	111,637	84,888	27,120	-	
其他設備	794,157	273,624	156,936	139,952	111,637	84,888	27,120	-	
其他設備	794,157	273,624	156,936	139,952	111,637	84,888	27,120	-	
109年個人 電腦租賃費	91,016	54,000	27,000	10,016	-	-	-	-	總經費不含109及 110年度已編列 65,400元。
110年個人 電腦租賃費	121,741	56,016	28,008	28,008	9,709	-	-	-	總經費不含110年度 已編列38,400元
111年個人 電腦租賃費	342,000	120,768	59,568	59,568	59,568	42,528	-	-	
112年個人 電腦租賃費	239,400	42,840	42,360	42,360	42,360	42,360	27,120	-	

# 臺北市松山區健康服務中心

## 新興計畫分年資金需求表

中華民國113年度

單位：新臺幣元

計畫項目	全程計畫 總金額	分年資金需求							備註
		以前年度 預算數	113年度	114年度	115年度	116年度	117年度	118年度以後	
總計	239,400	-	42,840	43,680	43,680	43,680	43,680	21,840	
一般建築及設備	239,400	-	42,840	43,680	43,680	43,680	43,680	21,840	
其他設備	239,400	-	42,840	43,680	43,680	43,680	43,680	21,840	
其他設備	239,400	-	42,840	43,680	43,680	43,680	43,680	21,840	
113年個人 電腦租賃費	239,400	-	42,840	43,680	43,680	43,680	43,680	21,840	

本 頁 空 白

## 歲出按職能及經

中華民國113

職能別分類	經濟性分類	經常支出							資本支出			
		受僱人員報酬	購買商品及勞務支出	債務利息	土地租金支出	經常移轉			經常支出合計	投資及增資		
						對企業	對非營利及民間機構	對政府		對國外	對營業基金	對非營業特種基金
總計		30,520	8,389						38,909			
01 一般公共事務												
02 防衛												
03 公共秩序與安全												
04 教育												
05 保健		30,520	8,389						38,909			
06 社會安全與福利												
07 住宅及社區服務												
08 娛樂、文化與宗教												
09 燃料與能源												
10 農、林、漁、牧業												
11 礦業、製造業及營造業												
12 運輸及通信												
13 其他經濟服務												
14 環境保護												
15 其他支出												

# 健康服務中心

## 濟性綜合分類表

年度

單位：新臺幣千元

資本支出														總計
資本移轉				土地購入	無形資產購入	固定資本形成							資本支出合計	
對企業	對非營利及民間機構	對政府	對國外			住宅	非住宅房屋	營建工程	運輸工具	資訊軟體	其他設備及機器	土地改良		
											200		200	39,109
											200		200	39,109