

年度-預算案

機關編號

19-392

中華民國 110 年度

臺北市總預算案

臺北市松山地政事務所單位預算

臺北市松山地政事務所 編

臺北市松山地政事務所

目次

中華民國 110 年度

| | | |
|---------------------|---|------|
| 一、預算總說明 | 第 | 1 頁 |
| 二、主要表 | | |
| (一)歲入預算表 | 第 | 5 頁 |
| (二)歲出預算表 | 第 | 7 頁 |
| 三、附屬表 | | |
| (一)歲入項目說明提要與預算明細表 | 第 | 9 頁 |
| (二)歲出計畫說明提要與各項費用明細表 | 第 | 27 頁 |
| 1. 一般行政 | | |
| 行政管理 | 第 | 27 頁 |
| 2. 地籍管理 | | |
| 地籍登記測量及管理 | 第 | 32 頁 |
| 3. 一般建築及設備 | | |
| 其他設備 | 第 | 35 頁 |
| (三)人事費分析表 | 第 | 36 頁 |
| 四、參考表 | | |
| (一)歲出一級用途別科目分析表 | 第 | 37 頁 |
| (二)資本支出分析表 | 第 | 38 頁 |
| (三)各項費用彙計表 | 第 | 39 頁 |
| (四)人事費彙計表 | 第 | 40 頁 |
| (五)公務車輛明細表 | 第 | 41 頁 |
| (六)歲出按職能及經濟性綜合分類表 | 第 | 42 頁 |

一、預算總說明

臺北市松山地政事務所

預 算 總 說 明

中華民國 110 年度

一、現行法定職掌及組織系統圖：

(一)機關主要職掌：本所組織規程暨編制表奉臺北市政府 107 年 7 月 25 日府法綜字第 1076015674 號令發布實施，掌理轄區（松山、信義及南港）內土地登記及測量等有關業務。

(二)內部分層業務：本所置主任、秘書，下設 5 課、主計機構及人事機構。編制員額 148 人(職員 100 人、技工 44 人、工友 4 人)，預算員額 132 人(職員 86 人、技工 42 人、工友 4 人)，其內部分層業務如下：

登 記 課：掌理土地及建築改良物之登記審核等事項。

測 量 課：掌理土地複丈、建築改良物測量、圖籍資料管理及謄本核發等事項。

地籍資料課：地籍資料登錄校對、書狀管理、謄本核發、地籍倉庫管理、受理實價登錄申報、實價登錄契約查核及其相關事宜等事項。

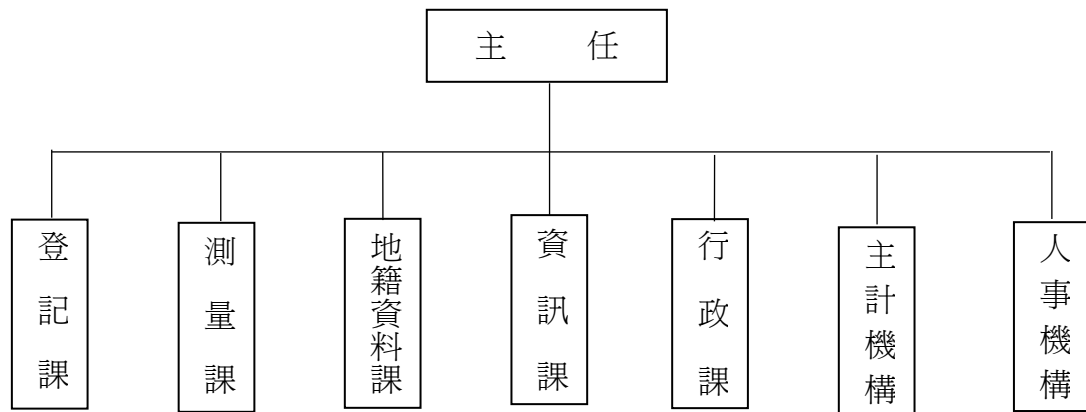
資 訊 課：掌理電腦機房、網路、軟硬體規劃與管理、資訊安全管理及地政資訊業務等事項。

行 政 課：掌理地政規費業務、地政業務諮詢、地政志工管理、文書、檔案、出納、總務、財產管理及不屬於其他各單位事項。

主 計 機 構：依法辦理歲計、會計及統計事項。

人 事 機 構：依法辦理人事管理事項。

(三)組織系統圖：



二、前年度及上年度已過期間計畫實施及預算執行情形：

(一)前年度計畫實施成果及決算辦理概況：

1.計畫實施：本所 108 年度各項地政業務，尚按原計畫實施完成。

2.決算辦理概況：本所 108 年度歲入預算數 231,824,000 元，決算數 258,960,822 元，決算數約占預算數之 111.71%，超收數 27,136,822 元。歲出預算數 130,662,000 元，決算數 130,418,061 元，決算數約占預算數之 99.81%，賸餘數 243,939 元。

臺北市松山地政事務所

預 算 總 說 明

中華民國 110 年度

(二)上年度已過期間(109 年 1 月至 109 年 5 月)計畫實施及預算執行情形：

1.計畫實施：本所截至 109 年 5 月止辦理各項地政業務，均按原計畫進度實施完成。

2.預算執行情形：本所截至 109 年 5 月底止預算執行情形如下：

歲入部分：

(1)罰金罰款：上年度預算數 3,027,000 元，實際執行數 1,172,350 元，占預算分配數 1,249,000 元之 93.86%。

(2)審查費：上年度預算數 5,339,000 元，實際執行數 3,032,714 元，占預算分配數 2,300,000 元之 131.86%。

(3)證照費：上年度預算數 3,528,000 元，實際執行數 1,738,660 元，占預算分配數 1,470,000 元之 118.28%。

(4)登記費：上年度預算數 213,028,000 元，實際執行數 162,607,853 元，占預算分配數 88,820,000 元之 183.08%。

(5)資料使用費：上年度預算數 6,874,000 元，實際執行數 3,427,045 元，占預算分配數 2,815,000 元之 121.74%。

(6)供應費：上年度預算數 24,000 元，實際執行數 12,740 元，占預算分配數 10,000 元之 127.40%。

(7)場地設施使用費：上年度預算數 3,000 元，實際執行 5,374 元，占預算分配數 3,000 元之 179.13%。

(8)租金收入：上年度預算數 12,000 元，實際執行數 3,000 元，占預算分配數 4,000 元之 75.00%。

(9)廢舊物資售價：上年度預算數 15,000 元，實際執行數 7,750 元，占預算分配數 8,000 元之 96.88%。

(10)收回以前年度歲出：上年度預算數 0 元，實際執行數 5,802 元。

(11)其他雜項收入：上年度預算數 0 元，實際執行數 100 元。

歲出部分：

(1)行政管理：上年度預算數 129,024,000 元，實際執行數 66,991,284 元，占預算分配數 69,712,000 元之 96.10%。

(2)地籍登記測量及管理：上年度預算數 1,527,000 元，實際執行數 36,396 元，占預算分配數 263,000 元之 13.84%。

(3)營建工程：上年度預算數 3,000 元，尚未分配及執行。

(3)其他設備：上年度預算數 1,649,000 元，實際執行數 546,969 元，占預算分配數 1,046,000 元之 52.29%。

三、本年度施政(業務及工作)計畫重點及預算提要：

臺北市松山地政事務所

預 算 總 說 明

中華民國 110 年度

(一)本年度計畫重點及預期績效：

- 1.以提升為民服務品質為目標，提供「親切、溫馨、便捷、卓越」之地政服務。
- 2.持續加強服務品質，提升行政效率，推動全功能櫃檯業務達到簡政便民之目標。
- 3.研修相關登記、測量法規，簡化各項土地登記、測量業務，提高行政效率。
- 4.配合中央推動電子化／網路化政府，廢續辦理「網路申請地政電子謄本」與推行土地參考資訊檔服務，提供完整之「免書證免謄本」服務，及推動網路線上地政申辦案件系統暨電子付費網路作業。
- 5.廢續辦理圖解地籍數值化資料更新，並推動「智慧測繪」，以高精度測量儀器及資訊設備協助辦理土地複丈及建物測量作業，俾提升測量成果精度及工作效率。
- 6.廢續導入資訊安全管理系統(ISMS)及通過第三方稽核國際驗證。
- 7.廢續實施全面品質管理，鼓勵研提創新作法及辦理內部教育訓練，並加強垂直、橫向溝通與為民服務成效，型塑本所為學習型組織與親切和善的機關。
- 8.改善服務設施及軟硬體設備，營造良好辦公環境，提供民眾更友善、便利的洽公空間。
- 9.善用社會資源，廢續推動志工計畫，協助引導洽公民眾，建立各項公共資訊服務網路，加強為民服務。
- 10.積極辦理定期、非定期之民意調查，並籌辦地政士座談會，確實掌握民意。
- 11.暢通申訴管道，重視單一陳情系統「Hello Taipei」、電子郵件及意見箱之民眾建言及陳情案件。
- 12.落實預算執行之規定，確實依預算分配進度及「採購法」規定，執行採購業務。

(二)本年度預算提要：

- 1.歲入部分共編列 239,978,000 元，包括罰金罰鍰 3,527,000 元，審查費 5,606,000 元，證照費 3,808,000 元，登記費 220,000,000 元，資料使用費 6,975,000 元，供應費 24,000 元，場地設施使用費 11,000 元，租金收入 12,000 元，廢舊物資售價 15,000 元。
- 2.歲出部分共編列 131,360,000 元，其中經常門預算 129,207,000 元，資本門預算 2,153,000 元，其明細如下：
 - (1)一般行政預算共列 127,636,000 元，包括人事費 116,361,000 元，業務費 11,275,000 元。
 - (2)地籍管理預算共列業務費 1,571,000 元。
 - (3)一般建築及設備預算共列 2,153,000 元，包括機械設備費 600,000 元、資訊軟硬體設備費 1,553,000 元。

本 頁 空 白

二、主 要 表

臺北市松山地政事務所

歲入預算表

中華民國110年度

單位：新臺幣千元

| 款 | 項 | 目 | 節 | 名稱及編號 | 本年度預算數 | | | 上年度預算數 | 前年度決算數 | 本年度與上年度比較 | 說明 |
|----|-----|----|----|---------------------------|---------|---------|-----|---------|---------|-----------|---|
| | | | | | 合計 | 經常門 | 資本門 | | | | |
| | | | | 合 計 | 239,978 | 239,978 | - | 231,850 | 258,960 | 8,128 | |
| 02 | | | | 04000000000 罰款及賠償收入 | 3,527 | 3,527 | - | 3,027 | 3,773 | 500 | |
| | 094 | | | 04193920000 臺北市松山地政事務所 | 3,527 | 3,527 | - | 3,027 | 3,773 | 500 | |
| | | 01 | | 04193920100 罰金罰鍰及怠金 | 3,527 | 3,527 | - | 3,027 | 3,773 | 500 | |
| | | | 01 | 04193920101 罰金罰鍰 | 3,527 | 3,527 | - | 3,027 | 3,773 | 500 | 本年度預算數係土地建物登記逾期罰鍰收入。 |
| 03 | | | | 05000000000 規費收入 | 236,424 | 236,424 | - | 228,796 | 255,134 | 7,628 | |
| | 093 | | | 05193920000 臺北市松山地政事務所 | 236,424 | 236,424 | - | 228,796 | 255,134 | 7,628 | |
| | | 01 | | 05193920100 行政規費收入 | 229,414 | 229,414 | - | 221,895 | 247,575 | 7,519 | |
| | | | 01 | 05193920101 審查費 | 5,606 | 5,606 | - | 5,339 | 5,764 | 267 | 本年度預算數內容與上年度之比較如下： 1.土地複丈費收入4,346,000元，較上年度增加207,000元。 2.建物測量費收入1,260,000元，較上年度增加60,000元。 |
| | | | 02 | 05193920102 證照費 | 3,808 | 3,808 | - | 3,528 | 3,928 | 280 | 本年度預算數係土地建物登記書狀及工本費收入。 |
| | | | 03 | 05193920103 登記費 | 220,000 | 220,000 | - | 213,028 | 237,883 | 6,972 | 本年度預算數內容與上年度之比較如下： 1.土地建物所有權第1次登記費收入12,000,000元，較上年度增加2,000,000元。 2.土地建物權利變更登記費收入208,000,000元，較上年度增加4,972,000元。 |
| | | 02 | | 05193920300 使用規費收入 | 7,010 | 7,010 | - | 6,901 | 7,559 | 109 | |
| | | | 01 | 05193920303 資料使用費 | 6,975 | 6,975 | - | 6,874 | 7,525 | 101 | 本年度預算數內容與上年度之比較如下： 1.地籍資料申請工本費或閱覽費收入6,971,420元，較上年度增加101,000元。 2.寄發民眾網路申請謄本郵資收入2,580元，較上年度無增減。 3.民眾申請閱卷之閱覽費收入1,000元，較上年度無增減。 |
| | | | 02 | 05193920305 供應費 | 24 | 24 | - | 24 | 23 | - | 本年度預算數係販售土地界標收入。 |

臺北市松山地政事務所

歲入預算表

中華民國110年度

單位：新臺幣千元

| 款 | 項 | 目 | 節 | 名稱及編號 | 本年度預算數 | | | 上年度預算數 | 前年度決算數 | 本年度與上年度比較 | 說明 | | | |
|----|-------------------------|----|-----------------------|---------------------------|--------|-----|---------------------------|--------|--------|--|--|----|---|--|
| | | | | | 合計 | 經常門 | 資本門 | | | | | | | |
| 04 | 103 | 01 | 03 | 05193920306 場地設施使用費 | 11 | 11 | - | 3 | 11 | 8 | 本年度預算數內容與上年度之比較如下： 1.代客傳真服務收入1,000元，較上年度無增減。 2.傳真機郵電費收入10,000元，較上年度增加8,000元。 | | | |
| | | | | 07000000000 財產收入 | 27 | 27 | - | 27 | 28 | - | | | | |
| | | | | 07193920000 臺北市松山地政事務所 | 27 | 27 | - | 27 | 28 | - | | | | |
| | | | | 07193920100 財產孳息 | 12 | 12 | - | 12 | 12 | - | | | | |
| | | | | 07193920101 利息收入 | - | - | - | - | 0 | - | 前年度決算數主要係保管金專戶存款利息收入，本年度及上年度均無預算數。 | | | |
| | | | | 07193920103 租金收入 | 12 | 12 | - | 12 | 12 | - | 本年度預算數係影印機場地使用費收入。 | | | |
| | | | | 07193920500 廢舊物資售價 | 15 | 15 | - | 15 | 16 | - | | | | |
| | | | | 07193920501 廢舊物資售價 | 15 | 15 | - | 15 | 16 | - | 本年度預算數係廢舊物品報廢變賣收入。 | | | |
| | | | 08 | 093 | 01 | | 12000000000 其他收入 | - | - | - | - | 25 | - | |
| | | | | | | | 12193920000 臺北市松山地政事務所 | - | - | - | - | 25 | - | |
| | 12193920200 雜項收入 | - | | | | - | - | - | 25 | - | | | | |
| | 12193920201 收回以前年度歲出 | - | | | | - | - | - | 19 | - | 前年度決算數主要係收回裁罰案件行政執行郵資及不休假加班費等，本年度及上年度均無預算數。 | | | |
| | | 02 | 12193920210 其他雜項收入 | - | - | - | - | 6 | - | 前年度決算數主要係財政部國有財產署北區分署分配逾期未辦繼承登記土地作業費收入，本年度及上年度均無預算數。 | | | | |

臺北市松山地政事務所

歲出預算表

中華民國110年度

單位：新臺幣千元

| 科 目 | | | | 本年度預算數 | | | 上年度 預算數 | 前年度 決算數 | 本年度與 上年度比較 | 說 明 | |
|-----|-----|----|----|---------------------------|---------|---------|------------|------------|---------------|--------|---|
| 款 | 項 | 目 | 節 | 名稱及編號 | 合計 | 經常門 | | | | | 資本門 |
| 19 | | | | 0019000000 臺北市政府地政局主管 | 131,360 | 129,207 | 2,153 | 132,203 | 130,418 | -843 | |
| | 003 | | | 00193920000 臺北市松山地政事務所 | 131,360 | 129,207 | 2,153 | 132,203 | 130,418 | -843 | |
| | | 01 | | 37193920100 一般行政 | 127,636 | 127,636 | - | 129,024 | 127,117 | -1,388 | |
| | | | 01 | 37193920101 行政管理 | 127,636 | 127,636 | - | 129,024 | 127,117 | -1,388 | 本年度預算數之內容與上年度之比較如下： 1.人事費116,361,000元，較上年度減列1,266,000元，依實際需要核實編列。 2.公務用郵資509,000元，較上年度增列44,000元。 3.資訊安全管理系統(ISMS)輔導複評及擴大驗證費用300,000元，較上年度減列50,000元。 4.其他合共10,466,000元，較上年度減列116,000元。 |
| | | | 02 | 37193925100 地籍管理 | 1,571 | 1,571 | - | 1,527 | 1,484 | 44 | |
| | | | 01 | 37193925102 地籍登記測量及管理 | 1,571 | 1,571 | - | 1,527 | 1,484 | 44 | 本年度預算數之內容與上年度之比較如下： 1.逾時誤餐餐盒費用222,100元，較上年度增列44,420元。 2.印製地籍檔案整理簿冊及謄本申請書與須知等88,900元，較上年度減列280元。 3.其他合共1,260,000元，較上年度減列140元。 |
| | | | 03 | 37193929000 一般建築及設備 | 2,153 | - | 2,153 | 1,652 | 1,817 | 501 | |
| | | | 01 | 37193929002 營建工程 | - | - | - | 3 | - | -3 | 上年度預算數係辦理南港區政中心東南角樓梯整修工程分攤款3,000元。 |
| | | | 02 | 37193929004 其他設備 | 2,153 | - | 2,153 | 1,649 | 1,817 | 504 | 本年度編列汰換光波測距經緯儀1臺、個人電腦租賃費、網路及資訊周邊設備與伺服器，共計2,153,000元。 |

本 頁 空 白

三、附 屬 表

臺北市松山地政事務所

歲入項目說明提要與預算明細表

經常門

中華民國110年度

單位：新臺幣元

罰金罰鍰及怠金—罰金罰鍰

罰金罰鍰及怠金—罰金罰鍰

| 來源別子目及細目與編號 | 04193920101 罰金罰鍰及怠金-罰金罰鍰 | 承辦單位 | 登記課 | 預算金額 | 3,527,000元 |
|---|-----------------------------|------|-----|------|------------|
| <p>一、項目內容： 罰金罰鍰係土地建物權利變更逾期登記及土地買賣未辦竣權利移轉登記之罰鍰。</p> <p>二、法令依據： 依土地法第73條及相關法令規定計徵。</p> <p>三、計算方法： 土地建物登記逾期罰鍰收入 3,527,000元 x 1年 = 3,527,000元。</p> <p>四、實施進度： 自民國110年1月1日起至110年12月31日止。</p> <p>五、完成方法： 隨申請案件徵收，依規定解繳市庫。</p> <p>六、預期成果： 參照以前年度執行情形，估計本年度可達成預算數額。</p> | | | | | |
| 歲入項目說明 | | | | | |

臺北市松山地政事務所

歲入項目說明提要與預算明細表

經常門

中華民國110年度

單位：新臺幣元

| 科目名稱及編號 | 單位 | 數量 | 單價 | 預算數 | 說明及收入依據 |
|---------------------|----|----|-----------|-----------|--------------------------------|
| 合計 | | | | 3,527,000 | |
| 04193920101 罰金罰鍰 | 年 | 1 | 3,527,000 | 3,527,000 | 土地建物登記逾期罰鍰收入。 收入依據：土地法第73條。 |

罰金罰鍰及怠金—罰金罰鍰

罰金罰鍰及怠金—罰金罰鍰

臺北市松山地政事務所

歲入項目說明提要與預算明細表

經常門

中華民國110年度

單位：新臺幣元

| | 來源別子目及細目與編號 | 承辦單位 | 測量課 | 預算金額 | |
|------------|--|------|-----|------------|------------|
| 行政規費收入—審查費 | 05193920101 行政規費收入-審查費 | | | 5,606,000元 | 行政規費收入—審查費 |
| 歲入項目說明 | <p>一、項目內容： 審查費係依土地複丈、建物測量、地目變更勘查之事實發生，於申請辦理登記時徵收之。</p> <p>二、法令依據： 依地籍測量實施規則規定計徵。</p> <p>三、計算方法： 土地複丈費收入 4,346,000元 x 1年 = 4,346,000元。 建物測量費收入 1,260,000元 x 1年 = 1,260,000元。</p> <p>四、實施進度： 自民國110年1月1日起至110年12月31日止。</p> <p>五、完成方法： 隨申請案件徵收，依規定解繳市庫。</p> <p>六、預期成果： 參照以前年度執行情形，估計本年度可達成預算數額。</p> | | | | |

臺北市松山地政事務所

歲入項目說明提要與預算明細表

經常門

中華民國110年度

單位：新臺幣元

| 科目名稱及編號 | 單位 | 數量 | 單價 | 預算數 | 說明及收入依據 |
|--------------------|----|----|-----------|-----------|---------------------------------|
| 合計 | | | | 5,606,000 | |
| 05193920101 審查費 | 年 | 1 | 4,346,000 | 4,346,000 | 土地複丈費收入。 收入依據：地籍測量實施規則第209條。 |
| | 年 | 1 | 1,260,000 | 1,260,000 | 建物測量費收入。 收入依據：地籍測量實施規則第268條。 |

行政規費收入－審查費

行政規費收入－審查費

臺北市松山地政事務所

歲入項目說明提要與預算明細表

經常門

中華民國110年度

單位：新臺幣元

| | | | | | | |
|----------------------------|--|---------------------------|------|-------|------|------------|
| 行政規費收入 — 證照費 | 來源別子目及 細目與編號 | 05193920102 行政規費收入-證照費 | 承辦單位 | 地籍資料課 | 預算金額 | 3,808,000元 |
| 歲 入 項 目 說 明 | <p>一、項目內容： 證照費係土地建物登記書狀及工本費收入。</p> <p>二、法令依據： 依土地法第67條、79條之2及相關法令規定計徵。</p> <p>三、計算方法： 土地建物登記書狀及工本費收入 80 元 x 47,600張 = 3,808,000元。</p> <p>四、實施進度： 自民國110年1月1日起至110年12月31日止。</p> <p>五、完成方法： 隨申請案件徵收，依規定解繳市庫。</p> <p>六、預期成果： 參照以前年度執行情形，估計本年度可達成預算數額。</p> | | | | | |

行政規費收入—證照費

臺北市松山地政事務所

歲入項目說明提要與預算明細表

經常門

中華民國110年度

單位：新臺幣元

| | 科目名稱及編號 | 單位 | 數量 | 單價 | 預算數 | 說明及收入依據 |
|------------|--------------------|----|--------|----|-----------|--|
| 行政規費收入—證照費 | 合計 | | | | 3,808,000 | |
| | 05193920102 證照費 | 張 | 47,600 | 80 | 3,808,000 | 土地建物登記書狀及工本費收入。 收入依據：土地法第67條、79條之2。 |

行政規費收入—證照費

臺北市松山地政事務所

歲入項目說明提要與預算明細表

經常門

中華民國110年度

單位：新臺幣元

| | 來源別子目及細目與編號 | 05193920103 行政規費收入-登記費 | 承辦單位 | 登記課 | 預算金額 | 220,000,000元 |
|------------|---|---------------------------|------|-----|------|--------------|
| 行政規費收入—登記費 | <p>一、項目內容： 登記費係依土地建物所有權第1次登記、變更登記、他項權利設定及權利內容變更登記，於申請辦理登記時徵收之。</p> <p>二、法令依據： 依土地法65條、76條及相關法令規定計徵。</p> <p>三、計算方法： 土地建物所有權第1次登記費收入 12,000,000元 x 1年 = 12,000,000元。 土地建物權利變更登記費收入 208,000,000元 x 1年 = 208,000,000元。</p> <p>四、實施進度： 自民國110年1月1日起至110年12月31日止。</p> <p>五、完成方法： 隨申請案件徵收，依規定解繳市庫。</p> <p>六、預期成果： 參照以前年度執行情形，估計本年度可達成預算數額。</p> | | | | | |
| 歲入項目說明 | | | | | | |

行政規費收入—登記費

臺北市松山地政事務所

歲入項目說明提要與預算明細表

經常門

中華民國110年度

單位：新臺幣元

| | 科目名稱及編號 | 單位 | 數量 | 單價 | 預算數 | 說明及收入依據 |
|------------|--------------------|----|----|-------------|-------------|--|
| 行政規費收入—登記費 | 合計 | | | | 220,000,000 | |
| | 05193920103 登記費 | 年 | 1 | 12,000,000 | 12,000,000 | 土地建物所有權第1次登記費收入，按權利價值千分之二計徵。 收入依據：土地法第65條。 |
| | | 年 | 1 | 208,000,000 | 208,000,000 | 土地建物權利變更登記費收入，按申報地價或權利價值千分之一計徵。 收入依據：土地法第76條。 |

行政規費收入—登記費

臺北市松山地政事務所

歲入項目說明提要與預算明細表

經常門

中華民國110年度

單位：新臺幣元

| | 來源別子目及細目與編號 | 05193920303 使用規費收入-資料使用費 | 承辦單位 | 登記課、測量課、地籍資料課、行政課 | 預算金額 | 6,975,000元 |
|--------------|---|-----------------------------|------|-------------------|------|------------|
| 使用規費收入—資料使用費 | <p>一、項目內容： (一)閱覽費收入係1.電腦處理地籍資料，於申請閱覽時徵收之。2.民眾依行政程序法申請閱覽時徵收之。 (二)謄本費收入係地籍登記、地籍圖、建物測量成果圖、地價及人工影印等之謄本費，於申請時徵收之。 (三)郵資收入係收取民眾網路申請謄本郵資。</p> <p>二、法令依據： 依土地法、行政程序法、臺北市政府及所屬機關學校提供政府資訊收費標準及相關法令規定計徵。</p> <p>三、計算方法： 電子處理地籍資料閱覽費收入 20元 x 28,000筆 = 560,000元。 地籍資料謄本費收入(電腦列印) 20元 x 314,071張 = 6,281,420元。 地籍登記謄本費收入(人工影印) 5元 x 22,000張 = 110,000元。 登記申請書及其附件影印工本費收入 10元 x 2,000張 = 20,000元。 寄發民眾網路申請謄本郵資收入 43元 x 5件 x 12月 = 2,580元。 民眾申請閱卷之閱覽費收入 1,000元 x 1年 = 1,000元。</p> <p>四、實施進度： 自民國110年1月1日起至110年12月31日止。</p> <p>五、完成方法： 隨申請案件徵收，依規定解繳市庫。</p> <p>六、預期成果： 參照以前年度執行情形，估計本年度可達成預算額度。</p> | | | | | |
| 歲入項目說明 | | | | | | |

使用規費收入—資料使用費

臺北市松山地政事務所

歲入項目說明提要與預算明細表

經常門

中華民國110年度

單位：新臺幣元

| | 科目名稱及編號 | 單位 | 數量 | 單價 | 預算數 | 說明及收入依據 |
|--------------|----------------------|-----|---------|-------|---|--|
| 使用規費收入—資料使用費 | 合計 | | | | 6,975,000 | |
| | 05193920303 資料使用費 | 筆 | 28,000 | 20 | 560,000 | 電子處理地籍資料閱覽費收入。 收入依據：土地法第79條之2。 |
| | | 張 | 314,071 | 20 | 6,281,420 | 地籍資料謄本費收入(電腦列印)。 收入依據：土地法第79條之2。 |
| | | 張 | 22,000 | 5 | 110,000 | 地籍登記謄本費收入(人工影印)。 收入依據：土地法第79條之2。 |
| | | 張 | 2,000 | 10 | 20,000 | 登記申請書及其附件影印工本費收入。 收入依據：土地法第79條之2。 |
| | | 月、件 | 12×5 | 43 | 2,580 | 寄發民眾網路申請謄本郵資收入。 收入依據：臺北市政府及所屬機關學校提供政府資訊收費標準第5條。 |
| | 年 | 1 | 1,000 | 1,000 | 民眾申請閱卷之閱覽費收入。 收入依據：行政程序法第46條、臺北市政府及所屬機關學校提供政府資訊收費標準。 | |

使用規費收入—資料使用費

臺北市松山地政事務所

歲入項目說明提要與預算明細表

經常門

中華民國110年度

單位：新臺幣元

| 來源別子目及細目與編號 | 05193920305 使用規費收入-供應費 | 承辦單位 | 測量課 | 預算金額 | 24,000元 | |
|--|---|------|-----|------|---------|--------------------|
| <p>使用規費收入——供應費</p> <p style="text-align: center;">歲入項目說明</p> | <p>一、項目內容： 依界標管理辦法販售民眾土地界標收入。</p> <p>二、法令依據： 依界標管理辦法第6條及臺北市土地界標申購辦法第4條計徵。</p> <p>三、計算方法： 販售塑膠土地界標收入 45 元 x 220 支 = 9,900元。 販售鋼釘土地界標收入 10 元 x 1,410 支 = 14,100元。</p> <p>四、實施進度： 自民國110年1月1日起至110年12月31日止。</p> <p>五、完成方法： 依規定解繳市庫。</p> <p>六、預期成果： 估計本年度可達成預算數額。</p> | | | | | <p>使用規費收入——供應費</p> |

臺北市松山地政事務所

歲入項目說明提要與預算明細表

經常門

中華民國110年度

單位：新臺幣元

| | 科目名稱及編號 | 單位 | 數量 | 單價 | 預算數 | 說明及收入依據 |
|------------|--------------------|----|-------|----|--------|---|
| 使用規費收入－供應費 | 合計 | | | | 24,000 | |
| | 05193920305 供應費 | 支 | 220 | 45 | 9,900 | 販售塑膠土地界標收入。 收入依據：界標管理辦法第6條、臺北市土地界標申購辦法第4條。 |
| | | 支 | 1,410 | 10 | 14,100 | 販售鋼釘土地界標收入。 收入依據：界標管理辦法第6條、臺北市土地界標申購辦法第4條。 |

使用規費收入－供應費

臺北市松山地政事務所

歲入項目說明提要與預算明細表

經常門

中華民國110年度

單位：新臺幣元

| 來源別子目及細目與編號 | 05193920306 使用規費收入-場地設施使用費 | 承辦單位 | 地籍資料課、行政課 | 預算金額 | 11,000元 | |
|------------------------|---|------|-----------|------|---------|------------------------|
| 使用規費收入 — 場地設施使用費 | <p>一、項目內容： 傳真機郵電費及代客傳真服務收入。</p> <p>二、法令依據： 依地政處80年11月26日及91年1月28日北市地一字第34241號及09130018900號函及相關法令規定辦理。</p> <p>三、計算方法： 代客傳真服務收入 10元 x 100張 = 1,000元。 傳真機郵電費收入 8元 x 1,250張 = 10,000元。</p> <p>四、實施進度： 自民國110年1月1日起至110年12月31日止。</p> <p>五、完成方法： 依規定解繳市庫。</p> <p>六、預期成果： 參照以前年度執行情形，估計本年度可達成預算數額。</p> | | | | | 使用規費收入 — 場地設施使用費 |
| 歲入項目說明 | | | | | | |

臺北市松山地政事務所

歲入項目說明提要與預算明細表

經常門

中華民國110年度

單位：新臺幣元

| 科目名稱及編號 | 單位 | 數量 | 單價 | 預算數 | 說明及收入依據 |
|------------------------|----|-------|----|--------|--|
| 合計 | | | | 11,000 | |
| 05193920306 場地設施使用費 | 張 | 100 | 10 | 1,000 | 代客傳真服務收入。 收入依據：臺北市政府地政處91年1月28日北市地一字第09130018900號函。 |
| | 張 | 1,250 | 8 | 10,000 | 傳真機郵電費收入。 收入依據：臺北市政府地政處80年11月26日北市地一字第34241號函。 |

使用規費收入—場地設施使用費

使用規費收入—場地設施使用費

臺北市松山地政事務所

歲入項目說明提要與預算明細表

經常門

中華民國110年度

單位：新臺幣元

| | | | | | | |
|----------------------------|--|--------------------------|------|-----|------|---------|
| 財產孳息 — 租金收入 | 來源別子目及 細目與編號 | 07193920103 財產孳息-租金收入 | 承辦單位 | 行政課 | 預算金額 | 12,000元 |
| 歲 入 項 目 說 明 | <p>一、項目內容： 影印機場地使用費收入。</p> <p>二、法令依據： 臺北市市有公用房地提供使用辦法。</p> <p>三、計算方法： 影印機場地使用費收入 1,000元 x 12月 = 12,000元。</p> <p>四、實施進度： 自民國110年1月1日起至110年12月31日止。</p> <p>五、完成方法： 依規定解繳市庫。</p> <p>六、預期成果： 參照以前年度執行情形，估計本年度可達成預算數額。</p> | | | | | |

財產孳息
—
租金收入

臺北市松山地政事務所

歲入項目說明提要與預算明細表

經常門

中華民國110年度

單位：新臺幣元

| 科目名稱及編號 | 單位 | 數量 | 單價 | 預算數 | 說明及收入依據 |
|---------------------|----|----|-------|--------|--|
| 合計 | | | | 12,000 | |
| 07193920103 租金收入 | 月 | 12 | 1,000 | 12,000 | 影印機場地使用費收入。 收入依據：臺北市市有公用 房地提供使用辦法。 |

財產孳息－租金收入

財產孳息－租金收入

臺北市松山地政事務所

歲入項目說明提要與預算明細表

經常門

中華民國110年度

單位：新臺幣元

| | | | | | | |
|----------------------------|--|------------------------------|------|-----|------|---------|
| 廢舊物資售價 — 廢舊物資售價 | 來源別子目及 細目與編號 | 07193920501 廢舊物資售價-廢舊物資售價 | 承辦單位 | 行政課 | 預算金額 | 15,000元 |
| 歲 入 項 目 說 明 | 一、項目內容： 廢舊物品報廢變賣收入。 二、法令依據： 臺北市市有財產管理自治條例。 三、計算方法： 廢舊物品報廢變賣收入 15,000元 x 1年 = 15,000元。 四、實施進度： 自民國110年1月1日起至110年12月31日止。 五、完成方法： 依規定解繳市庫。 六、預期成果： 參照以前年度執行情形，估計本年度可達成預算數額。 | | | | | |

廢舊物資售價—廢舊物資售價

臺北市松山地政事務所

歲入項目說明提要與預算明細表

經常門

中華民國110年度

單位：新臺幣元

| 科目名稱及編號 | 單位 | 數量 | 單價 | 預算數 | 說明及收入依據 |
|-----------------------|----|----|--------|--------|--|
| 合計 | | | | 15,000 | |
| 07193920501 廢舊物資售價 | 年 | 1 | 15,000 | 15,000 | 廢舊物品報廢變賣收入。 收入依據：臺北市市有財產 管理自治條例。 |

廢舊物資售價－廢舊物資售價

廢舊物資售價－廢舊物資售價

臺北市松山地政事務所

歲出計畫說明提要與各項費用明細表

中華民國110年度

單位：新臺幣元

| | | | | | | | |
|----------------------------|---|--------------------------|----------|--|-------------|-----------------------------------|-------------------|
| 一般行政 — 行政管理 | 業務計畫及工作計畫 名稱與編號 | 37193920101 一般行政-行政管理 | 承辦 單位 | 秘書、行政課、主計機 構、人事機構、資訊課、 登記課、測量課、地籍資 料課 | 預算 金額 | 127,636,000元 | 一般行政 — 行政管理 |
| 歲 出 計 畫 說 明 | <p>一、計畫內容： 1.辦理文書、收發、印信、檔案、庶務、出納、財產物品、各項地政規費徵解之管理及設置服務臺輔導人民申請登記並解答各項疑問及辦理研考、行政革新、為民服務工作考核。 2.辦理歲計、會計、統計工作。 3.辦理人事管理工作。 4.辦理地政資訊業務電腦主機、作業系統、電子資料及相關軟硬體設備維護管理工作。</p> <p>二、預期成果： 1.配合年度施政計畫並提高行政效能達成為民服務之目標。 2.完成預(概)、決、算半年結算及預算執行報告、會計報告等財務資訊。 3.完成人事任免、差勤、升遷、獎懲、考績、退休等事項。 4.完成電腦機房、網路、軟硬體規劃與管理、資訊安全管理及地政資訊業務等事項。</p> | | | | | | |
| 分支計畫及用途別科目 | | 單位 | 數量 | 單價 | 預算數 | 說 明 | |
| 合計 | | | | | 127,636,000 | 較上年度預算數129,024,000元，減少1,388,000元。 | |
| 01人員維持費 | | | | | 116,361,000 | 較上年度預算數117,627,000元，減少1,266,000元。 | |
| 1000 人事費 | | | | | 116,361,000 | | |
| 1015 法定編制人員待遇 | | | | | 53,556,000 | | |
| | | 年 | 1 | 53,556,000 | 53,556,000 | 職員86人薪津(詳人事費分析表)。 | |
| 1025 技工及工友待遇 | | | | | 19,000,000 | | |
| | | 年 | 1 | 19,000,000 | 19,000,000 | 職工46人工資(詳人事費分析表)。 | |
| 1030 獎金 | | | | | 17,643,000 | | |
| | | 年 | 1 | 8,488,000 | 8,488,000 | 依考績法規定核發之獎金。 | |
| | | 年 | 1 | 9,155,000 | 9,155,000 | 依規定核發年終工作獎金。 | |
| 1035 其他給與 | | | | | 4,235,520 | | |
| | | 年 | 1 | 2,019,000 | 2,019,000 | 休假補助費。 | |
| | | 人、月、 段 | 47x12x1 | 630 | 355,320 | 員工上下班交通費。 | |

臺北市松山地政事務所

歲出計畫說明提要與各項費用明細表

中華民國110年度

單位：新臺幣元

| 分支計畫及用途別科目 | 單位 | 數量 | 單價 | 預算數 | 說明 |
|-------------------|-------------|-----------|-----------|----------------------|-----------------------------|
| 一般行政 — 行政管理 | 人、月、段 | 85×12×2 | 630 | 1,285,200 | 員工上下班交通費。 |
| | 人、月 | 24×12 | 2,000 | 576,000 | 測量工作費。 |
| | 1040 加班值班費 | | | 4,296,000 | |
| | 年 | 1 | 1,134,000 | 1,134,000 | 辦理各項業務超時加班費。 |
| | 年 | 1 | 3,162,000 | 3,162,000 | 不休假出勤加班費。 |
| | 1045 退休退職給付 | | | 2,011,180 | |
| | 年 | 1 | 2,011,180 | 2,011,180 | 職工2人退職之退職金。 |
| | 1050 退休離職儲金 | | | 7,888,300 | |
| | 年 | 1 | 5,123,000 | 5,123,000 | 提撥退撫基金。 |
| | 年 | 1 | 2,765,300 | 2,765,300 | 提撥勞工退休準備金。 |
| | 1055 保險 | | | 7,731,000 | |
| | 年 | 1 | 4,419,000 | 4,419,000 | 職員及職工健保費。 |
| | 年 | 1 | 1,769,000 | 1,769,000 | 職員公保費。 |
| | 年 | 1 | 1,543,000 | 1,543,000 | 職工勞保費。 |
| 02一般業務 | | | | 7,505,000 | 較上年度預算數7,496,000元，增加9,000元。 |
| 2000 業務費 | | | | 7,505,000 | |
| 2006 水電費 | | | | 2,309,826 | |
| 年 | 1 | 36,826 | 36,826 | 辦公大樓水費。 | |
| 年 | 1 | 2,273,000 | 2,273,000 | 辦公大樓電費。 | |
| 2009 通訊費 | | | | 743,000 | |
| 部、月 | 30×12 | 650 | 234,000 | 公務用電話費。 | |
| 年 | 1 | 509,000 | 509,000 | 公務用郵資。 | |
| 2024 稅捐及規費 | | | | 91,239 | |
| 年 | 1 | 56,150 | 56,150 | 公務車輛使用牌照稅(詳公務車輛明細表)。 | |
| 年 | 1 | 1,339 | 1,339 | 影印機場地地價稅及房屋稅。 | |
| 年 | 1 | 2,850 | 2,850 | 公務車輛檢驗費(詳公務車輛明細表)。 | |

臺北市松山地政事務所

歲出計畫說明提要與各項費用明細表

中華民國110年度

單位：新臺幣元

| 分支計畫及用途別科目 | 單位 | 數量 | 單價 | 預算數 | 說明 |
|---------------|-------|------------|---------|-----------|------------------------|
| 2027 保險費 | 年 | 1 | 30,900 | 30,900 | 公務車輛燃料使用費(詳公務車輛明細表)。 |
| | | | | 17,455 | |
| 2036 按日按件計資酬金 | 年 | 1 | 14,575 | 14,575 | 公務車輛保險費(詳公務車輛明細表)。 |
| | 人、年 | 24x1 | 120 | 2,880 | 志工保險費。 |
| 2051 物品 | 年 | 1 | 15,000 | 15,000 | 建築物消防安全設備及公共安全檢查費用。 |
| | | | | 188,700 | |
| 2054 一般事務費 | 年 | 1 | 20,000 | 20,000 | 省能照明設施耗材。 |
| | 年 | 1 | 168,700 | 168,700 | 公務車輛油料費(詳公務車輛明細表)。 |
| 2063 房屋建築養護費 | | | | 1,632,172 | |
| | 坪、月 | 1617x12 | 38 | 737,352 | 辦公大樓清潔維持費。 |
| | 年 | 1 | 91,000 | 91,000 | 研考辦理為民服務手冊、工作手冊及各種表報等。 |
| | 張 | 50,000 | 1 | 50,000 | 印製地政業務用收入憑證。 |
| | 年 | 1 | 50,000 | 50,000 | 為民服務宣導費用。 |
| | 臺、月 | 10x12 | 240 | 28,800 | 悠遊卡繳費清分服務費用。 |
| | 臺、月、張 | 6x12x4,250 | 0.6 | 183,600 | 影印機使用費。 |
| | 人、月 | 86x12 | 360 | 371,520 | 統籌業務費，按職員每人每月360元編列。 |
| | 人、月 | 46x12 | 50 | 27,600 | 統籌業務費，按技工、工友每人每月50元編列。 |
| | 人次 | 75 | 100 | 7,500 | 逾時誤餐餐盒費用。 |
| | 人次 | 540 | 120 | 64,800 | 志工餐點及交通補助。 |
| | 年 | 1 | 20,000 | 20,000 | 民眾刷卡手續費。 |
| | | | 179,080 | | |
| | 棟、年 | 1x1 | 4,510 | 4,510 | 辦公房舍修繕費(鋼筋混凝土建造30坪以內)。 |

一般行政—行政管理

一般行政—行政管理

臺北市松山地政事務所

歲出計畫說明提要與各項費用明細表

中華民國110年度

單位：新臺幣元

| 分支計畫及用途別科目 | 單位 | 數量 | 單價 | 預算數 | 說明 |
|---------------|-----------------|---------|-----------|---------------------------|--------------------------|
| 一般行政—行政管理 | 坪、年 | 1587 x1 | 110 | 174,570 | 辦公房舍修繕費（鋼筋混凝土建造超過30坪部分）。 |
| | 2066 車輛及辦公器具養護費 | | | 319,128 | |
| | 年 | 1 | 90,128 | 90,128 | 辦公機具養護費。 |
| | 年 | 1 | 229,000 | 229,000 | 公務車輛養護費(詳公務車輛明細表)。 |
| | 2069 設施及機械設備養護費 | | | 1,886,300 | |
| | 年 | 1 | 6,300 | 6,300 | 警民聯線系統養護費。 |
| | 年 | 1 | 1,850,000 | 1,850,000 | 大樓公共設施管理養護費等。 |
| | 年 | 1 | 30,000 | 30,000 | 測量儀器設備養護費。 |
| | 2072 國內旅費 | | | 15,500 | |
| | 人、天 | 5x2 | 1,550 | 15,500 | 國內出差旅費。 |
| 2084 短程車資 | | | 9,200 | | |
| 年 | 1 | 9,200 | 9,200 | 員工外出洽公所需交通費。 | |
| 2093 特別費 | | | 98,400 | | |
| 月 | 12 | 8,200 | 98,400 | 主任特別費。 | |
| 05會計業務 | | | 12,000 | 較上年度預算數12,000元，無增減。 | |
| 2000 業務費 | | | 12,000 | | |
| 2054 一般事務費 | | | 11,940 | | |
| 年 | 1 | 11,740 | 11,740 | 各類會計表冊及文具用品等。 | |
| 人次 | 2 | 100 | 200 | 逾時誤餐餐盒費用。 | |
| 2084 短程車資 | | | 60 | | |
| 年 | 1 | 60 | 60 | 員工外出洽公所需交通費。 | |
| 06人事業務 | | | 369,000 | 較上年度預算數375,000元，減少6,000元。 | |
| 2000 業務費 | | | 369,000 | | |
| 2036 按日按件計資酬金 | | | 8,000 | | |
| 節 | 4 | 2,000 | 8,000 | 員工訓練講師鐘點費。 | |

臺北市松山地政事務所

歲出計畫說明提要與各項費用明細表

中華民國110年度

單位：新臺幣元

| 分支計畫及用途別科目 | 單位 | 數量 | 單價 | 預算數 | 說明 |
|------------|-----|-------|---------|-----------|-------------------------------|
| 2054 一般事務費 | 年 | 1 | 6,000 | 6,000 | 印製各種人事資料表冊。 |
| | 年 | 1 | 90,720 | 90,720 | 保全費用(含保全專線費)。 |
| | 人、年 | 132×1 | 2,000 | 264,000 | 文康活動費。 |
| | 人次 | 2 | 100 | 200 | 逾時誤餐餐盒費用。 |
| 2084 短程車資 | 年 | 1 | 80 | 80 | 員工外出洽公所需交通費。 |
| 08資訊業務 | | | | 3,389,000 | 較上年度預算數3,514,000元，減少125,000元。 |
| 2000 業務費 | | | | 3,389,000 | |
| 2003 教育訓練費 | 年 | 1 | 52,000 | 52,000 | 電腦訓練費。 |
| 2009 通訊費 | 年 | 1 | 436,788 | 436,788 | 專線通訊費。 |
| 2018 資訊服務費 | 年 | 1 | 500,000 | 500,000 | 地政資料中心維運管理暨區域聯合防禦精實服務案。 |
| | 年 | 1 | 979,824 | 979,824 | 電腦、周邊設備及軟體維護費(分批)。 |
| | 式 | 1 | 300,000 | 300,000 | 資訊安全管理系統(ISMS)輔導復評及擴大驗證費用。 |
| 2051 物品 | 組 | 1 | 151,200 | 151,200 | 資訊用品及零組件(分批)。 |
| | 年 | 1 | 950,188 | 950,188 | 電腦耗材(分批)。 |
| 2072 國內旅費 | 人、天 | 6×2 | 1,550 | 18,600 | 國內出差旅費。 |
| 2084 短程車資 | 年 | 1 | 400 | 400 | 員工外出洽公所需交通費。 |

臺北市松山地政事務所

歲出計畫說明提要與各項費用明細表

中華民國110年度

單位：新臺幣元

| | | | | | | | |
|------------------------|---|-------------------------------|----------|---------------|-----------|------------------------------|------------------------|
| 地籍管理 — 地籍登記測量及管理 | 業務計畫及工作計畫 名稱與編號 | 37193925102 地籍管理-地籍登記測量及管理 | 承辦 單位 | 登記課、測量課、地籍資料課 | 預算 金額 | 1,571,000元 | 地籍管理 — 地籍登記測量及管理 |
| 歲出計畫說明 | <p>一、計畫內容：</p> <p>1.辦理人民申請土地及建物移轉、他項權利設定及塗銷登記、建物所有權第一次登記及標示變更登記等案件。</p> <p>2.單一窗口服務、金融機構設定登記申請案專辦櫃檯、辦理跨所收件及簡易登記案件之跨所登記。</p> <p>3.受理人民申請土地複丈、建物測量、地目變更、地籍圖及建物平面圖謄本核發、法院囑託土地複丈、建物測量、依法令得由地政機關逕為測量、配合各機關土地複丈、建物測量等。</p> <p>4.辦理人民申請登記案件之登簿、校對、發狀、地籍資料閱覽、登記謄本核發及地籍資料庫、申請書檔案管理業務。</p> <p>二、預期成果：</p> <p>1.各案件均能依期限辦竣，加強地籍管理，改進審核業務，減少補正、駁回率。一元化櫃檯隨到隨辦，跨所收件及簡易登記案件可跨所登記，減少人民奔波，達到一處收件全程服務之便利。</p> <p>2.確保人民產權並防止土地鑑界糾紛及配合現階段土地政策之推行。</p> <p>3.實施地政整合資訊系統，推動全國地政機關之連線，並加強地籍資料管理，以保持地籍之正確性。</p> | | | | | | |
| 分支計畫及用途別科目 | | 單位 | 數量 | 單價 | 預算數 | 說 明 | |
| 合計 | | | | | 1,571,000 | 較上年度預算數1,527,000元，增加44,000元。 | |
| 02地籍登記 | | | | | 237,000 | 較上年度預算數236,000元，增加1,000元。 | |
| 2000 業務費 | | | | | 237,000 | | |
| 2009 通訊費 | | 年 | 1 | 18,000 | 18,000 | 申辦案件簡訊通知費。 | |
| 2036 按日按件計資酬金 | | 年 | 1 | 60,000 | 60,000 | 登記業務訴訟費。 | |
| | | 年 | 1 | 3,000 | 3,000 | 登記業務就大陸地區公證書查證費。 | |
| 2051 物品 | | 年 | 1 | 45,000 | 45,000 | 登記業務用章戳等消耗品。 | |
| 2054 一般事務費 | | 年 | 1 | 53,000 | 53,000 | 印製登記申請書、契約書與便民文宣等。 | |
| | | 個 | 11,000 | 2 | 22,000 | 印製公文封套。 | |

臺北市松山地政事務所

歲出計畫說明提要與各項費用明細表

中華民國110年度

單位：新臺幣元

| 分支計畫及用途別科目 | 單位 | 數量 | 單價 | 預算數 | 說明 |
|--------------------------------|---------------|--------|---------|----------------------|----------------------------|
| 地籍管理 — 地籍登記 測量及 管理 | 年 | 1 | 5,000 | 5,000 | 依規費法第18條規定支付民眾利息費用。 |
| | 人次 | 47 | 100 | 4,700 | 逾時誤餐餐盒費用。 |
| | 2072 國內旅費 | | | 24,800 | |
| | 人、天 | 8×2 | 1,550 | 24,800 | 國內出差旅費。 |
| | 2084 短程車資 | | | 1,500 | |
| | 年 | 1 | 1,500 | 1,500 | 員工外出洽公所需交通費。 |
| | 03地籍測量 | | | 649,000 | 較上年度預算數606,000元，增加43,000元。 |
| | 2000 業務費 | | | 649,000 | |
| | 2036 按日按件計資酬金 | | | 60,000 | |
| | 年 | 1 | 60,000 | 60,000 | 測量業務訴訟費。 |
| | 2045 國內組織會費 | | | 5,000 | |
| | 年 | 1 | 5,000 | 5,000 | 中華民國地籍測量學會團體會員常年會費。 |
| | 2051 物品 | | | 147,000 | |
| | 年 | 1 | 119,000 | 119,000 | 測量業務用各式消耗品。 |
| | 年 | 1 | 28,000 | 28,000 | 供民眾購買之制式土地界標。 |
| 2054 一般事務費 | | | 353,000 | | |
| 年 | 1 | 51,000 | 51,000 | 印製測量業務用各式書表、圖紙及宣導等。 | |
| 年 | 1 | 86,000 | 86,000 | 儀器校對費。 | |
| 人次 | 2,160 | 100 | 216,000 | 逾時誤餐餐盒費用。 | |
| 2072 國內旅費 | | | 27,900 | | |
| 人、天 | 9×2 | 1,550 | 27,900 | 國內出差旅費。 | |
| 2084 短程車資 | | | 56,100 | | |
| 年 | 1 | 56,100 | 56,100 | 員工外出洽公所需交通費。 | |
| 04地籍資料管理 | | | 685,000 | 較上年度預算數685,000元，無增減。 | |
| 2000 業務費 | | | 685,000 | | |

臺北市松山地政事務所

歲出計畫說明提要與各項費用明細表

中華民國110年度

單位：新臺幣元

| 分支計畫及用途別科目 | 單位 | 數量 | 單價 | 預算數 | 說明 |
|--------------------------------|------------|-----|-------|---------|-----------------------|
| 地籍管理 — 地籍登記 測量及 管理 | 2051 物品 | | | 97,280 | |
| | | 年 | 1 | 97,280 | 地籍檔案整理用章戳及各項耗材。 |
| | 2054 一般事務費 | | | 568,700 | |
| | | 年 | 1 | 456,000 | 印製權利書狀用紙。 |
| | | 次 | 4 | 5,600 | 地籍檔案倉庫消毒防蟲費。 |
| | | 年 | 1 | 88,900 | 印製地籍檔案整理簿冊及謄本申請書與須知等。 |
| | 人次 | 14 | 100 | 1,400 | 逾時誤餐餐盒費用。 |
| 2072 國內旅費 | | | | 18,600 | |
| | 人、天 | 6×2 | 1,550 | 18,600 | 國內出差旅費。 |
| 2084 短程車資 | | | | 420 | |
| | 年 | 1 | 420 | 420 | 員工外出洽公所需交通費。 |

地籍管理
—
地籍登記
測量及
管理

臺北市松山地政事務所

歲出計畫說明提要與各項費用明細表

中華民國110年度

單位：新臺幣元

| | | | | | | | |
|---------------|----------------|---|------|-------------|-----------|-------------------------------|--------------|
| 一般建築及設備—其他設備 | 業務計畫及工作計畫名稱與編號 | 37193929004 一般建築及設備-其他設備 | 承辦單位 | 測量課、資訊課、行政課 | 預算金額 | 2,153,000元 | 一般建築及設備—其他設備 |
| | 歲出計畫說明 | <p>一、計畫內容： 辦理汰換光波測距經緯儀及電腦相關設備等之採購。</p> <p>二、預期成果： 提高工作效率，並提升為民服務品質。</p> | | | | | |
| 分支計畫及用途別科目 | | 單位 | 數量 | 單價 | 預算數 | 說 明 | |
| 合計 | | | | | 2,153,000 | 較上年度預算數1,649,000元，增加504,000元。 | |
| 04其他設備 | | | | | 2,153,000 | 較上年度預算數1,649,000元，增加504,000元。 | |
| 3000 設備及投資 | | | | | 2,153,000 | | |
| 3020 機械設備費 | | | | | 600,000 | | |
| | | 臺 | 1 | 600,000 | 600,000 | 汰換光波測距經緯儀。 | |
| 3030 資訊軟硬體設備費 | | | | | 1,553,000 | | |
| | | 組 | 1 | 377,723 | 377,723 | 網路及資訊周邊設備(分批)。 | |
| | | 部 | 2 | 160,000 | 320,000 | 汰換伺服器。 | |
| | | 臺年 | 20 | 7,680 | 153,600 | 110年個人電腦租賃費(分年編列)。 | |
| | | 臺月 | 132 | 450 | 59,400 | 109年個人電腦租賃費(分年編列)。 | |
| | | 年 | 1 | 641,752 | 641,752 | 套裝軟體(分批)。 | |
| | | 年 | 1 | 525 | 525 | 配合預算編列至千元，增列進位數525元。 | |

臺北市松山地政事務所

人 事 費 分 析 表

中華民國110年度

0137010100-民政支出-一般行政-行政管理

單位：新臺幣元

| 類別 | 預算員額 | 全年度人事費 | | | | | | | | | | | 備註 | |
|-------|------|--------|--------|------------|---------|------------|------------|-----------|-----------|-----------|-----------|-----------|-------------|----|
| | | 民意代表待遇 | 政務人員待遇 | 法定編制人員待遇 | 約聘僱人員待遇 | 技工及工友待遇 | 獎金 | 其他給與 | 加班值班費 | 退休退職給付 | 退休離職儲金 | 保險 | | 合計 |
| 合計 | 132 | | | 53,556,000 | | 19,000,000 | 17,643,000 | 4,235,520 | 4,296,000 | 2,011,180 | 7,888,300 | 7,731,000 | 116,361,000 | |
| 正式員額 | 86 | | | 53,556,000 | | | 12,441,000 | 1,355,000 | 2,362,000 | | 5,123,000 | 5,088,000 | 79,925,000 | |
| 職員 | 86 | | | 53,556,000 | | | 12,441,000 | 1,355,000 | 2,362,000 | | 5,123,000 | 5,088,000 | 79,925,000 | |
| 技工 | 42 | | | | | 17,137,200 | 4,479,920 | 599,200 | 702,525 | 2,011,180 | 2,333,700 | 2,373,600 | 29,637,325 | |
| 工友 | 4 | | | | | 1,862,800 | 722,080 | 64,800 | 97,475 | | 431,600 | 269,400 | 3,448,155 | |
| 其他人事費 | | | | | | | | 2,216,520 | 1,134,000 | | | | 3,350,520 | |

四、參 考 表

臺北市松山地政事務所
歲出一級用途別科目分析表

中華民國110年度

單位：新臺幣千元

| 名稱及編號 | 合計 | 經常支出 | | | | | | 資本支出 | | | | | |
|------------------------------|---------|---------|--------|------|-----|-----|---------|------|-----|-------|------|-----|-------|
| | | 人事費 | 業務費 | 獎補助費 | 債務費 | 預備金 | 小計 | 人事費 | 業務費 | 設備及投資 | 獎補助費 | 預備金 | 小計 |
| 合計 | 131,360 | 116,361 | 12,846 | | | | 129,207 | | | 2,153 | | | 2,153 |
| 37193920000 民政支出 | 131,360 | 116,361 | 12,846 | | | | 129,207 | | | 2,153 | | | 2,153 |
| 37193920100 一般行政 | 127,636 | 116,361 | 11,275 | | | | 127,636 | | | | | | |
| 37193920101 行政管理 | 127,636 | 116,361 | 11,275 | | | | 127,636 | | | | | | |
| 37193925100 地籍管理 | 1,571 | | 1,571 | | | | 1,571 | | | | | | |
| 37193925102 地籍登記測量及 管理 | 1,571 | | 1,571 | | | | 1,571 | | | | | | |
| 37193929000 一般建築及設備 | 2,153 | | | | | | | | | 2,153 | | | 2,153 |
| 37193929004 其他設備 | 2,153 | | | | | | | | | 2,153 | | | 2,153 |

臺北市松山地政事務所

資本支出分析表

中華民國110年度

單位：新臺幣千元

| 名稱及編號 | 合計 | 設備及投資 | | | | | | | | 其他資本支出 | |
|------------------------|-------|-------|---------|---------|------|------|--------|------|----|--------|----|
| | | 土地 | 房屋建築及設備 | 公共建設及設施 | 機械設備 | 運輸設備 | 資訊軟體設備 | 雜項設備 | 權利 | | 投資 |
| 合計 | 2,153 | | | | 600 | | 1,553 | | | | |
| 37193929000 一般建築及設備 | 2,153 | | | | 600 | | 1,553 | | | | |
| 37193929004 其他設備 | 2,153 | | | | 600 | | 1,553 | | | | |

臺北市松山地政事務所

各項費用彙計表

中華民國110年度

單位：新臺幣元

| 工作計畫名稱及編號 | 37193920101 行政管理 | 37193925102 地籍登記測量 及管理 | 37193929004 其他設備 | 合 計 | | |
|---------------------|---------------------|------------------------------|---------------------|-------------|--|--|
| 第一、二級用途別 科目名稱及編號 | | | | | | |
| 合 計 | 127,636,000 | 1,571,000 | 2,153,000 | 131,360,000 | | |
| 100000人事費 | 116,361,000 | | | 116,361,000 | | |
| 101500法定編制人員待遇 | 53,556,000 | | | 53,556,000 | | |
| 102500技工及工友待遇 | 19,000,000 | | | 19,000,000 | | |
| 103000獎金 | 17,643,000 | | | 17,643,000 | | |
| 103500其他給與 | 4,235,520 | | | 4,235,520 | | |
| 104000加班值班費 | 4,296,000 | | | 4,296,000 | | |
| 104500退休退職給付 | 2,011,180 | | | 2,011,180 | | |
| 105000退休離職儲金 | 7,888,300 | | | 7,888,300 | | |
| 105500保險 | 7,731,000 | | | 7,731,000 | | |
| 200000業務費 | 11,275,000 | 1,571,000 | | 12,846,000 | | |
| 200300教育訓練費 | 52,000 | | | 52,000 | | |
| 200600水電費 | 2,309,826 | | | 2,309,826 | | |
| 200900通訊費 | 1,179,788 | 18,000 | | 1,197,788 | | |
| 201800資訊服務費 | 1,779,824 | | | 1,779,824 | | |
| 202400稅捐及規費 | 91,239 | | | 91,239 | | |
| 202700保險費 | 17,455 | | | 17,455 | | |
| 203600按日按件計資酬金 | 23,000 | 123,000 | | 146,000 | | |
| 204500國內組織會費 | | 5,000 | | 5,000 | | |
| 205100物品 | 1,290,088 | 289,280 | | 1,579,368 | | |
| 205400一般事務費 | 2,005,032 | 1,006,400 | | 3,011,432 | | |
| 206300房屋建築養護費 | 179,080 | | | 179,080 | | |
| 206600車輛及辦公器具養護費 | 319,128 | | | 319,128 | | |
| 206900設施及機械設備養護費 | 1,886,300 | | | 1,886,300 | | |
| 207200國內旅費 | 34,100 | 71,300 | | 105,400 | | |
| 208400短程車資 | 9,740 | 58,020 | | 67,760 | | |
| 209300特別費 | 98,400 | | | 98,400 | | |
| 300000設備及投資 | | | 2,153,000 | 2,153,000 | | |
| 302000機械設備費 | | | 600,000 | 600,000 | | |
| 303000資訊軟硬體設備費 | | | 1,553,000 | 1,553,000 | | |

臺北市松山地政事務所

人事費彙計表

中華民國110年度

單位：新臺幣元

| 類別 | 預算員額 | 全年度人事費 | | | | | | | | | | | 備註 | |
|-------|------|--------|--------|------------|---------|------------|------------|-----------|-----------|-----------|-----------|-----------|-------------|----|
| | | 民意代表待遇 | 政務人員待遇 | 法定編制人員待遇 | 約聘僱人員待遇 | 技工及工友待遇 | 獎金 | 其他給與 | 加班值班費 | 退休退職給付 | 退休離職儲金 | 保險 | | 合計 |
| 合計 | 132 | | | 53,556,000 | | 19,000,000 | 17,643,000 | 4,235,520 | 4,296,000 | 2,011,180 | 7,888,300 | 7,731,000 | 116,361,000 | |
| 正式員額 | 86 | | | 53,556,000 | | | 12,441,000 | 1,355,000 | 2,362,000 | | 5,123,000 | 5,088,000 | 79,925,000 | |
| 職員 | 86 | | | 53,556,000 | | | 12,441,000 | 1,355,000 | 2,362,000 | | 5,123,000 | 5,088,000 | 79,925,000 | |
| 技工 | 42 | | | | | 17,137,200 | 4,479,920 | 599,200 | 702,525 | 2,011,180 | 2,333,700 | 2,373,600 | 29,637,325 | |
| 工友 | 4 | | | | | 1,862,800 | 722,080 | 64,800 | 97,475 | | 431,600 | 269,400 | 3,448,155 | |
| 其他人事費 | | | | | | | | 2,216,520 | 1,134,000 | | | | 3,350,520 | |

臺北市松山地政事務所

公務車輛明細表

中華民國110年度

單位：新臺幣元

| 業務計畫 及工作計 畫名稱 | 車輛 數 | 車輛 種類 | 乘客 人數 (不含 司機) | 購置 年月 | 汽缸總 排氣量 (立方 公分) | 牌照稅 (全年) | 燃料使 用費 (全年) | 油料費(全年) | | | 養 護 費 | 車輛 保 險 費 | 車輛 檢 驗 費 | 備註 |
|---------------------|---------|----------|------------------------|----------|--------------------------|-------------|-------------------|------------|-----------|---------|-------------|-------------------|-------------------|----------|
| | | | | | | | | 數量 (公升) | 單價 (元) | 金額 | | | | |
| 一般行政 行政管理 | | 現有車輛 | | | | 56,150 | 30,900 | | | 168,700 | 229,000 | 14,575 | 2,850 | |
| | 1 | 客貨兩用車 | 7 | 09703 | 2350 | 11,230 | 6,180 | 1,400 | 24.1 | 33,740 | 49,000 | 2,915 | 750 | 3511-QY |
| | 1 | 客貨兩用車 | 7 | 09906 | 2378 | 11,230 | 6,180 | 1,400 | 24.1 | 33,740 | 49,000 | 2,915 | 750 | 1195-QH |
| | 1 | 客貨兩用車 | 7 | 10204 | 2261 | 11,230 | 6,180 | 1,400 | 24.1 | 33,740 | 49,000 | 2,915 | 450 | AAM-7551 |
| | 1 | 客貨兩用車 | 7 | 10304 | 2351 | 11,230 | 6,180 | 1,400 | 24.1 | 33,740 | 49,000 | 2,915 | 450 | AGH-2910 |
| | 1 | 客貨兩用車 | 7 | 10506 | 2351 | 11,230 | 6,180 | 1,400 | 24.1 | 33,740 | 33,000 | 2,915 | 450 | AND-3150 |
| | | 合計 | | | | 56,150 | 30,900 | | | 168,700 | 229,000 | 14,575 | 2,850 | |

歲出按職能及經

中華民國110

| 職能別分類 | 經濟性分類 | 經常支出 | | | | | | | 資本支出 | | | |
|---------------|-------|---------|-----------|------|--------|------|-----------|-----|---------|-------|-------|----------|
| | | 受僱人員報酬 | 購買商品及勞務支出 | 債務利息 | 土地租金支出 | 經常移轉 | | | 經常支出合計 | 投資及增資 | | |
| | | | | | | 對企業 | 對非營利及民間機構 | 對政府 | | 對國外 | 對營業基金 | 對非營業特種基金 |
| 總計 | | 116,507 | 12,700 | | | | | | 129,207 | | | |
| 01 一般公共事務 | | 116,507 | 12,700 | | | | | | 129,207 | | | |
| 02 防衛 | | | | | | | | | | | | |
| 03 公共秩序與安全 | | | | | | | | | | | | |
| 04 教育 | | | | | | | | | | | | |
| 05 保健 | | | | | | | | | | | | |
| 06 社會安全與福利 | | | | | | | | | | | | |
| 07 住宅及社區服務 | | | | | | | | | | | | |
| 08 娛樂、文化與宗教 | | | | | | | | | | | | |
| 09 燃料與能源 | | | | | | | | | | | | |
| 10 農、林、漁、牧業 | | | | | | | | | | | | |
| 11 礦業、製造業及營造業 | | | | | | | | | | | | |
| 12 運輸及通信 | | | | | | | | | | | | |
| 13 其他經濟服務 | | | | | | | | | | | | |
| 14 環境保護 | | | | | | | | | | | | |
| 15 其他支出 | | | | | | | | | | | | |

地政事務所

濟性綜合分類表

年度

單位：新臺幣千元

| 資本支出 | | | | | | | | | | | | | | |
|------|---------|-----|-----|------|--------|--------|-------|------|------|-------|---------|-------|---------|----|
| 資本移轉 | | | | 土地購入 | 無形資產購入 | 固定資本形成 | | | | | | | 資本支出合計 | 總計 |
| 對企業 | 對非營利及民間 | 對政府 | 對國外 | | | 住宅 | 非住宅房屋 | 營建工程 | 運輸工具 | 資訊軟體 | 機器及其他設備 | 土地改良 | | |
| | | | | | | | | | 642 | 1,511 | | 2,153 | 131,360 | |
| | | | | | | | | | 642 | 1,511 | | 2,153 | 131,360 | |

