

年度-法定預算

機關編號

03-063

中華民國 109 年度

## 臺北市總預算

### 臺北市松山區戶政事務所單位預算

臺北市松山區戶政事務所 編

# 臺北市松山區戶政事務所

## 目次

中華民國 109 年度

一、預算總說明	第	1 頁
二、主要表		
(一)歲入預算表	第	3 頁
(二)歲出預算表	第	5 頁
三、附屬表		
(一)歲入項目說明提要與預算明細表	第	7 頁
(二)歲出計畫說明提要與各項費用明細表	第	23 頁
1. 一般行政		
行政管理	第	23 頁
2. 戶政業務		
戶籍登記及管理	第	27 頁
3. 一般建築及設備		
營建工程	第	29 頁
其他設備	第	31 頁
(三)人事費分析表	第	32 頁
四、參考表		
(一)歲出一級用途別科目分析表	第	33 頁
(二)資本支出分析表	第	34 頁
(三)各項費用彙計表	第	35 頁
(四)人事費彙計表	第	36 頁
(五)各項費用分攤表	第	37 頁
(六)公務車輛明細表	第	39 頁
(七)新興計畫分年資金需求表	第	40 頁
(八)歲出按職能及經濟性綜合分類表	第	42 頁

# 一、預算總說明

# 臺北市松山區戶政事務所

## 預算總說明

中華民國 109 年度

### 一、現行法定職掌及組織系統圖：

(一)機關主要職掌：本所依據臺北市政府民政局組織規程第8條規定組織之，掌理本區有關戶籍管理事項。

(二)內部分層業務：本所置主任、秘書，下設三課、會計員、人事管理員，預算員額66人，包括職員61人、技工1人、駕駛 1人、工友 3人。

內部分層業務如下：

戶籍登記課：掌理戶籍登記、戶口普查、戶口校正、國籍之得喪、更改姓名、戶口名簿核發、選舉造冊及其他不屬各課掌理事項。

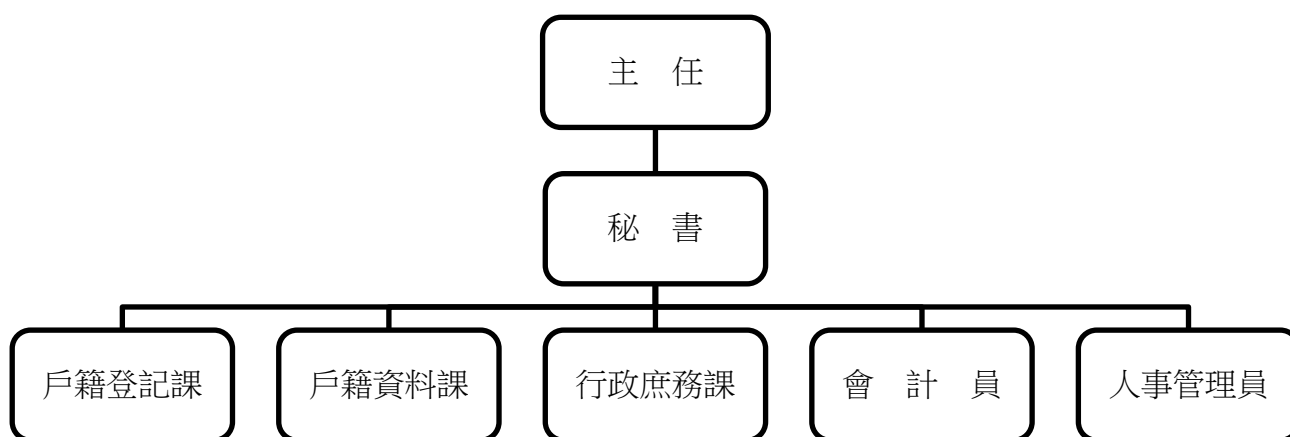
戶籍資料課：掌理街路命名、編釘門牌、印鑑登記與證明、日據時期戶口調查簿除戶資料保管與核發證明、國民身分證核發、學齡兒童異動名冊、戶籍通報及戶籍統計等事項。

行政庶務課：掌理文書收發、印信、庶務、出納、研考及檔案管理等事項。

會計員：秉承上級主計機關之監督與指導，並受主任之指導，依法辦理歲計、會計、統計事項。

人事管理員：秉承上級人事機關之監督與指導，並受主任之指導，依法辦理人事管理事項。

### (三)組織系統圖：



### 二、前年度及上年度已過期間計畫實施及預算執行情形：

(一)前年度計畫實施成果及決算辦理概況：前年度歲出預算共69,268,903元，決算為一般行政62,891,436元，戶政業務2,385,193元，建築及設備1,704,623元，接受補助建設支出833,600元，接受補助業務支出因補助機關內政部預算遭立法院刪減，補助計畫變更致無法執行，其

# 臺北市松山區戶政事務所

## 預算總說明

中華民國 109 年度

餘各項業務均按預定工作計畫如期順利完成。

(二) 上年度預算執行情形：截至108年6月底止，各項計畫之分配數與累計執行情形如下：

單位：新臺幣元

工作計畫	累計分配數	累計執行數	未執行數	執行百分比
合計	41,842,000	39,698,161	2,143,839	94.88%
行政管理	39,947,000	38,340,354	1,606,646	95.98%
戶籍登記及管理	858,000	525,822	332,178	61.28%
其他設備	1,037,000	831,985	205,015	80.23%

三、本年度施政(業務及工作)計畫重點及預算提要：

(一)本年度計畫重點及預期績效：

- 1.學齡兒童異動名冊、提供役男謄本、戶口校正、申請書索引及戶籍資料核對等，以嚴密戶籍管理。
- 2.年終統計、赴學區辦理初領身分證、轄區街路門牌里鄰對照等，以確保戶籍資料正確及便民服務政策。
- 3.戶政法令宣導及資料印製、文書處理時限及檔案資料之儲存保管。
- 4.設置戶政便民工作站，提供迅速、正確的便民服務。
- 5.辦理個人電腦租賃、網路及資訊周邊設備、汰換投影機等，以提高工作效率。

(二)本年度預算提要：

歲入部分編列6,295,000元，包括罰金罰鍰89,000元，證照費2,516,000元，登記費120,000元，考試報名費2,000元，資料使用費3,127,000元，服務費162,000元，租金收入276,000元及廢舊物資售價3,000元。

歲出部分編列62,351,000元，計分：

- 1.一般行政共列60,199,000元，包括人事費56,373,000元，業務費3,826,000元。
- 2.戶政業務共列1,773,000元，係業務費1,773,000元。
- 3.一般建築及設備共列379,000元，包括營建工程120,000元，其他設備259,000元。

## 二、主 要 表

# 臺北市松山區戶政事務所

## 歲入預算表

中華民國109年度

單位：新臺幣千元

款	項	目	節	名稱及編號	本年度預算數			上年度預算數	前年度決算數	本年度與上年度比較	說明
					合計	經常門	資本門				
				合 計	6,295	6,295	-	6,980	7,039	-685	
02				0400000000 罰款及賠償收入	89	89	-	89	87	-	
	023			0403063000 臺北市松山區戶政事務所	89	89	-	89	87	-	
		01		0403063010 罰金罰鍰及怠金	89	89	-	89	87	-	
			01	04030630101 罰金罰鍰	89	89	-	89	87	-	本年度預算數係違反戶籍法規 定之罰金罰鍰收入。
03				0500000000 規費收入	5,927	5,927	-	6,612	6,109	-685	
	025			0503063000 臺北市松山區戶政事務所	5,927	5,927	-	6,612	6,109	-685	
		01		0503063010 行政規費收入	2,638	2,638	-	2,746	2,733	-108	
			01	05030630102 證照費	2,516	2,516	-	2,604	2,620	-88	本年度預算數內容與上年度之 比較如下： 1.國民身分證初、換發工本 費收入900,000元，較上年度減 少85,000元。 2.門牌證明工本費收入5,400 元，較上年度減少3,000元。 3.戶口名簿工本費收入645,000 元，較上年度無增減。 4.門牌工本費收入25,600元，較 上年度無增減。 5.國民身分證補發工本費收入 840,000元，較上年度無增減。 6.中、英文結(離)婚證明書工本 費收入100,000元，較上年度無 增減。
			02	05030630103 登記費	120	120	-	140	112	-20	本年度預算數係印鑑登記、變 更及廢止工本費收入。
			03	05030630104 考試報名費	2	2	-	2	1	-	本年度預算數係國籍歸化測試 工本費收入。
		02		05030630300 使用規費收入	3,289	3,289	-	3,866	3,376	-577	
			01	05030630303 資料使用費	3,127	3,127	-	3,704	2,923	-577	本年度預算數內容與上年度之 比較如下： 1.戶籍檔案原始資料影本工本 費收入30,000元，較上年度增 加18,000元。 2.中文戶籍謄本工本費收入 2,250,000元，較上年度減少 495,000元。 3.印鑑證明工本費收入700,000 元，較上年度減少100,000元。 4.戶籍登記資料閱覽費收入 3,000元，較上年度無增減。 5.英文戶籍謄本工本費收入 144,000元，較上年度無增減。

# 臺北市松山區戶政事務所

## 歲入預算表

中華民國109年度

單位：新臺幣千元

款	項	目	節	名稱及編號	本年度預算數			上年度預算數	前年度決算數	本年度與上年度比較	說明
					合計	經常門	資本門				
04	026	01	02	05030630306 場地設施使用費	-	-	-	-	276	-	-前年度決算數係設置便民證件自動照相場地出借使用費收入，本年度及上年度均無預算數。
			03	05030630307 服務費	162	162	-	162	177	-	-本年度預算數係自然人憑證IC卡行政管理費收入162,000元，依戶政事務所代收自然人憑證IC卡行政管理費使用要點之規定編列，以支應歲出戶籍登記及管理科目之戶籍管理項下自然人憑證業務推廣及提升為民服務品質、文具用品等費用。
				07000000000 財產收入	279	279	-	279	8	-	-
				07030630000 臺北市松山區戶政事務所	279	279	-	279	8	-	-
				07030630100 財產孳息	276	276	-	276	0	-	-
				07030630101 利息收入	-	-	-	-	0	-	-前年度決算數係郵政劃撥帳戶利息收入，本年度及上年度均無預算數。
				07030630103 租金收入	276	276	-	276	-	-	-本年度預算數係設置便民證件自動照相場地出借收入。
				07030630500 廢舊物資售價	3	3	-	3	8	-	-
				07030630501 廢舊物資售價	3	3	-	3	8	-	-本年度預算數係出售報廢財產及物品等殘值收入。
			06	017	01		09000000000 補助及協助收入	-	-	-	-
	09030630000 臺北市松山區戶政事務所	-				-	-	-	834	-	-
	09030630100 上級政府補助收入	-				-	-	-	834	-	-
	09030630102 計畫型補助收入	-				-	-	-	834	-	-前年度決算數係內政部補助辦理「強化基層機關資安防護及區域聯防計畫」經費，本年度及上年度均無預算數。
08	026	01		12000000000 其他收入	-	-	-	-	1	-	-
				12030630000 臺北市松山區戶政事務所	-	-	-	-	1	-	-
				12030630200 雜項收入	-	-	-	-	1	-	-
				12030630210 其他雜項收入	-	-	-	-	1	-	-前年度決算數係收取刷卡感應扣收入，本年度及上年度均無預算數。



# 臺北市松山區戶政事務所

## 歲出預算表

中華民國109年度

單位：新臺幣千元

科 目				本年度預算數			上年度 預算數	前年度 決算數	本年度與 上年度比較	說 明	
款	項	目	節	名稱及編號	合計	經常門					資本門
03				00030000000 臺北市政府民政局主管	62,351	61,972	379	64,018	67,815	-1,667	
	004			00030630000 臺北市松山區戶政事務所	62,351	61,972	379	64,018	67,815	-1,667	
		01		37030630100 一般行政	60,199	60,199	-	60,171	62,892	28	
			01	37030630101 行政管理	60,199	60,199	-	60,171	62,892	28	本年度預算數之內容與上年度之比較如下： 1.人事費 56,373,000元，較上年度增列91,000元，依實際需要覈實編列。 2.公務用郵資192,850元，較上年度增列11,490元。 3.公務車輛油料費21,600元，較上年度減列24,270元。 4.減列汰換LED燈管83,800元。 5.其他合共3,611,550元，較上年度增列33,580元。
		02		37030635500 戶政業務	1,773	1,773	-	1,972	2,385	-199	
			01	37030635502 戶籍登記及管理	1,773	1,773	-	1,972	2,385	-199	本年度預算數之內容與上年度之比較如下： 1.戶政資訊系統(戶政e網通)設備耗材804,957元，較上年度增列48,759元。 2.強化戶役政資訊系統與應用推廣計畫-電腦軟硬體設備維護費62,306元，較上年度減列31,144元。 3.減列汰換戶役政資訊系統條碼閱讀機216,000元。 4.其他合共905,737元，較上年度減列615元。
		03		37030639000 一般建築及設備	379	-	379	1,875	1,704	-1,496	
			01	37030639002 營建工程	120	-	120	-	250	120	1.本年度編列行政大樓外梯牆面及天花板粉刷工程分攤款67,000元。 2.本年度編列行政中心地下停車場防水及地坪整修工程分攤款53,000元，本工程係109-110年度新興繼續性計畫。
			02	37030639004 其他設備	259	-	259	1,875	1,454	-1,616	本年度編列租賃個人電腦8部、網路及資訊周邊設備、行政中心電梯車廂專用導輪組分攤款及汰換投影機等，共計259,000元。
		04		37030639200 接受補助建設支出	-	-	-	-	834	-	
			01	37030639202 接受中央各部會補助建設支出	-	-	-	-	834	-	前年度決算數係內政部補助辦理「強化基層機關資安防護及區域聯防計畫」經費，本年度及上年度均無預算數。

本 頁 空 白

# 三、附 屬 表

臺北市松山區戶政事務所  
歲入項目說明提要與預算明細表

經常門

中華民國109年度

單位：新臺幣元

罰金罰鍰及怠金—罰金罰鍰

罰金罰鍰及怠金—罰金罰鍰

來源別子目及細目與編號	04030630101 罰金罰鍰及怠金-罰金罰鍰	承辦單位	戶籍登記課	預算金額	89,000元
歲入項目說明	<p>一、項目內容： 凡本市轄區內違反戶籍法規定者，依其罰則處以罰鍰，藉收守法之效。</p> <p>二、法令依據： 戶籍法第76、77、78、79、80條。</p> <p>三、計算方法： 1.無正當理由不於法定期間為登記之申請，或經催告而仍不為申請者，處新臺幣300元以上900元以下罰鍰。 2.申請人故意為不實之申請或故意提供戶政機關不實之資料者，處新臺幣3,000元以上9,000元以下罰鍰。 3.無正當理由拒絕接受戶口調查或拒絕提供戶政機關查證戶籍登記事項之資料者，處新臺幣3,000元以上9,000元以下罰鍰。 4.戶長未依規定提供戶口名簿者，處新臺幣1,000元以上3,000元以下罰鍰。 5.醫療機構未依規定通報死亡資料者，處新臺幣1,000元以上3,000元以下罰鍰。</p> <p>四、實施進度： 自民國109年01月01日起至民國109年12月31日止。</p> <p>五、完成方法： 依法處罰違法特定人，執行收繳罰款並悉數解庫。</p> <p>六、預期成果： 參酌前年度辦理情形評估，預期可收達預算數。</p>				

臺北市松山區戶政事務所  
歲入項目說明提要與預算明細表

經常門

中華民國109年度

單位：新臺幣元

科目名稱及編號	單位	數量	單價	預算數	說明及收入依據
合計				89,000	
04030630101 罰金罰鍰	年	1	89,000	89,000	逾期申報及不實申請各項戶籍登記罰鍰收入。 收入依據：戶籍法第76、77、78、79、80條。

罰金罰鍰及怠金—罰金罰鍰

罰金罰鍰及怠金—罰金罰鍰

臺北市松山區戶政事務所  
歲入項目說明提要與預算明細表

經常門

中華民國109年度

單位：新臺幣元

行政規費收入 — 證照費	來源別子目及細目與編號 05030630102 行政規費收入-證照費	承辦單位	戶籍登記課、戶籍資料課	預算金額	2,516,000元	
歲入項目說明	<p>一、項目內容： 1.國民身分證核發。 2.戶口名簿核發。 3.門牌製發。 4.門牌證明。 5.中、英文結(離)婚證明書。</p> <p>二、法令依據： 1.戶籍法第69條規定，由內政部統一標準。 2.臺北市門牌編釘及門牌證明書收費標準。</p> <p>三、計算方法： 1.國民身分證初、換領每張50元。 2.國民身分證補領每張200元。 3.戶口名簿每份30元。 4.門牌製發每面64元。 5.門牌證明每張20元。 6.中、英文結(離)婚證明書每張100元。</p> <p>四、實施進度： 自民國109年01月01日起至民國109年12月31日止。</p> <p>五、完成方法： 1.國民身分證受理核對、黏貼相片，經掃描後列印新證發給；如有疑問需核對口卡者，由戶所傳真至臺北市政府警察局戶口科核對無誤後核發。 2.戶口名簿受理查核後發給。 3.門牌受理並派員實施查編，報送市政府統一籌製鋁質門牌後裝釘。</p> <p>六、預期成果： 預期全年度處理完成，徵收款悉數解繳市庫。</p>					行政規費收入 — 證照費

# 臺北市松山區戶政事務所

## 歲入項目說明提要與預算明細表

經常門

中華民國109年度

單位：新臺幣元

	科目名稱及編號	單位	數量	單價	預算數	說明及收入依據	
行政規費收入—證照費	合計				2,516,000		行政規費收入—證照費
	05030630102 證照費	份	21,500	30	645,000	戶口名簿工本費收入。 收入依據：戶籍法第69條。	
		面	400	64	25,600	門牌工本費收入。 收入依據：臺北市門牌編釘及門牌證明書收費標準。	
		張	270	20	5,400	門牌證明工本費收入。 收入依據：臺北市門牌編釘及門牌證明書收費標準。	
		張	18,000	50	900,000	國民身分證初、換核發工本費收入。 收入依據：戶籍法第69條。	
		張	4,200	200	840,000	國民身分證補發工本費收入。 收入依據：戶籍法第69條。	
		張	1,000	100	100,000	中、英文結(離)婚證明書工本費收入。 收入依據：戶籍法第69條。	

# 臺北市松山區戶政事務所

## 歲入項目說明提要與預算明細表

經常門

中華民國109年度

單位：新臺幣元

行政規費收入—登記費	來源別子目及細目與編號	05030630103 行政規費收入-登記費	承辦單位	戶籍資料課	預算金額	120,000元
歲入項目說明	<p>一、項目內容： 辦理印鑑登記、變更及廢止。</p> <p>二、法令依據： 臺北市印鑑登記及印鑑證明收費標準。</p> <p>三、計算方法： 印鑑登記、變更及廢止每次20元。</p> <p>四、實施進度： 自民國109年01月01日起至民國109年12月31日止。</p> <p>五、完成方法： 印鑑登記、變更及廢止受理查核後辦理。</p> <p>六、預期成果： 預期全年度處理完成，徵收款悉數解繳市庫。</p>					

行政規費收入—登記費



臺北市松山區戶政事務所  
歲入項目說明提要與預算明細表

經常門

中華民國109年度

單位：新臺幣元

科目名稱及編號	單位	數量	單價	預算數	說明及收入依據
合計				120,000	
05030630103 登記費	次	6,000	20	120,000	印鑑登記、變更及廢止工本費收入。 收入依據：臺北市印鑑登記及印鑑證明收費標準。

行政規費收入—登記費

行政規費收入—登記費

臺北市松山區戶政事務所  
歲入項目說明提要與預算明細表

經常門

中華民國109年度

單位：新臺幣元

行政規費收入—考試報名費

來源別子目及細目與編號	05030630104 行政規費收入-考試報名費	承辦單位	戶籍登記課	預算金額	2,000元
-------------	-----------------------------	------	-------	------	--------

行政規費收入—考試報名費

歲 入 項 目 說 明	<p>一、項目內容： 國籍歸化測試申請。</p> <p>二、法令依據： 歸化取得我國國籍者基本語言能力及國民權利義務基本常識認定標準。</p> <p>三、計算方法： 國籍歸化測試每人次500元。</p> <p>四、實施進度： 自民國109年01月01日起至民國109年12月31日止。</p> <p>五、完成方法： 受理國籍歸化測試報名申請後，採隨到隨考方式，本所於測試後核發成績單予受測者。</p> <p>六、預期成果： 預期全年度處理完成，徵收款悉數解繳市庫。</p>
----------------------------	--

臺北市松山區戶政事務所  
歲入項目說明提要與預算明細表

經常門

中華民國109年度

單位：新臺幣元

科目名稱及編號	單位	數量	單價	預算數	說明及收入依據
合計				2,000	
05030630104 考試報名費	人次	4	500	2,000	國籍歸化測試工本費收入。 收入依據：歸化取得我國國 籍者基本語言能力及國民權 利義務基本常識認定標準。

行政規費收入—考試報名費

行政規費收入—考試報名費

臺北市松山區戶政事務所  
歲入項目說明提要與預算明細表

經常門

中華民國109年度

單位：新臺幣元

使用規費收入—資料使用費	來源別子目及細目與編號	05030630303 使用規費收入-資料使用費	承辦單位	戶籍資料課	預算金額	3,127,000元	使用規費收入—資料使用費
歲入項目說明	<p>一、項目內容： 1.受理戶籍登記資料閱覽。 2.戶籍謄本核發。 3.印鑑證明核發。 4.戶籍名冊資料列印。 5.提供戶口統計資料。</p> <p>二、法令依據： 1.戶籍法第69條規定，由內政部統一標準。 2.臺北市印鑑登記及印鑑證明收費標準。</p> <p>三、計算方法： 1.戶籍登記資料閱覽每次15元。 2.中文戶籍謄本每張15元。 3.英文戶籍謄本每張100元，同一次申請2份以上者自第2份起每張15元。 4.印鑑證明每張20元。 5.戶籍檔案原始資料影本每張10元。</p> <p>四、實施進度： 自民國109年01月01日起至民國109年12月31日止。</p> <p>五、完成方法： 1.由各所受理，依規定辦理戶籍登記資料閱覽。 2.由各所受理，依規定發給戶籍謄本及印鑑證明。 3.提供戶籍名冊資料及戶口統計資料。</p> <p>六、預期成果： 預期全年度處理完成，徵收款悉數解繳市庫。</p>						

# 臺北市松山區戶政事務所

## 歲入項目說明提要與預算明細表

經常門

中華民國109年度

單位：新臺幣元

	科目名稱及編號	單位	數量	單價	預算數	說明及收入依據	
使用規費收入—資料使用費	合計				3,127,000		使用規費收入—資料使用費
	05030630303 資料使用費	次	200	15	3,000	戶籍登記資料閱覽費收入。 收入依據：戶籍法第69條。	
		張	150,000	15	2,250,000	中文戶籍謄本工本費收入。 收入依據：戶籍法第69條。	
		張	35,000	20	700,000	印鑑證明工本費收入。 收入依據：臺北市印鑑登記 及印鑑證明收費標準。	
		張	1,440	100	144,000	英文戶籍謄本工本費收入。 收入依據：戶籍法第69條。	
		張	3,000	10	30,000	戶籍檔案原始資料影本工本 費收入。 收入依據：戶籍法第69條。	

臺北市松山區戶政事務所  
歲入項目說明提要與預算明細表

經常門

中華民國109年度

單位：新臺幣元

	來源別子目及細目與編號	05030630307 使用規費收入-服務費	承辦單位	戶籍資料課	預算金額	162,000元	
使用規費收入—服務費	歲入項目說明	<p>一、項目內容： 依內政部與自然人憑證發證工作維運廠商約定，直轄市、縣(市)政府所屬鄉(鎮、市、區)戶政事務所受理民眾臨櫃申辦購卡得代收自然人憑證IC卡工本費，各戶所並由該工本費中提撥一定金額(27元)作為行政管理費收入，有關行政管理費收支事項依內政部規定，以納入預算採收支併列方式辦理。</p> <p>二、法令依據： 1.內政部94年6月27日函頒「戶政事務所代收自然人憑證IC卡行政管理費使用要點」。 2.內政部98年1月21日「研商自然人憑證IC卡行政管理費及提供便民服務措施等發證作業相關事宜」會議紀錄。 3.內政部102年3月5日台內資字第1020122388號函。</p> <p>三、計算方法： 依內政部102年3月5日台內資字第1020122388號函規定，每張可提撥27元行政管理費收入。</p> <p>四、實施進度： 自民國109年01月01日起至民國109年12月31日止。</p> <p>五、完成方法： 每月與得標廠商結算，按自然人憑證IC卡每張可提撥27元回饋戶政事務所，作為行政管理費收入，其支出用途以辦理發證作業相關業務及戶所提升為民服務品質事項等。</p> <p>六、預期成果： 參酌本項業務以前年度執行情形估算，並依規定解繳市庫。</p>					使用規費收入—服務費

臺北市松山區戶政事務所  
歲入項目說明提要與預算明細表

經常門

中華民國109年度

單位：新臺幣元

科目名稱及編號	單位	數量	單價	預算數	說明及收入依據
合計				162,000	
05030630307 服務費	張	6,000	27	162,000	自然人憑證IC卡行政管理費收入(收支併列)。收入依據：戶政事務所代收自然人憑證IC卡行政管理費使用要點。

使用規費收入—服務費

使用規費收入—服務費

臺北市松山區戶政事務所  
歲入項目說明提要與預算明細表

經常門

中華民國109年度

單位：新臺幣元

財產孳息—租金收入

來源別子目及 細目與編號	07030630103 財產孳息-租金收入	承辦單位	行政庶務課	預算金額	276,000元
-----------------	--------------------------	------	-------	------	----------

財產孳息—租金收入

歲 入 項 目 說 明	<p>一、項目內容： 設置便民證件自動照相機1部，場地出借收入。</p> <p>二、法令依據： 臺北市市有公用房地提供使用辦法。</p> <p>三、計算方法： 快照站場地出借收入每年276,000元。</p> <p>四、實施進度： 自民國109年01月01日起至民國109年12月31日止。</p> <p>五、完成方法： 場地出借依程序簽定契約，按月收取費用，實收金額悉數解繳市庫。</p> <p>六、預期成果： 提供洽公民眾便捷照相服務，免其往返奔波之苦，提升為民服務品質。</p>
----------------------------	--



臺北市松山區戶政事務所  
歲入項目說明提要與預算明細表

經常門

中華民國109年度

單位：新臺幣元

	科目名稱及編號	單位	數量	單價	預算數	說明及收入依據
財產孳息—租金收入	合計				276,000	
	07030630103 租金收入	年	1	276,000	276,000	設置便民證件自動照相機， 場地出借收入。 收入依據：臺北市市有公用 房地提供使用辦法

財產孳息—租金收入

臺北市松山區戶政事務所  
歲入項目說明提要與預算明細表

經常門

中華民國109年度

單位：新臺幣元

廢舊物資售價—廢舊物資售價

來源別子目及 細目與編號	07030630501 廢舊物資售價-廢舊物資售價	承辦單位	行政庶務課	預算金額	3,000元
-----------------	------------------------------	------	-------	------	--------

廢舊物資售價—廢舊物資售價

歲 入 項 目 說 明	<p>一、項目內容： 出售報廢財產及物品等殘值收入。</p> <p>二、法令依據： 臺北市市有財產報廢處理原則。</p> <p>三、計算方法： 參酌以往年度收入估計。</p> <p>四、實施進度： 自民國109年01月01日起至民國109年12月31日止。</p> <p>五、完成方法： 依規定完成報廢程序，變賣收入悉數解繳市庫。</p> <p>六、預期成果： 提升廢棄物再利用，減少環境污染，增加市庫收入。</p>
----------------------------	--

臺北市松山區戶政事務所

歲入項目說明提要與預算明細表

經常門

中華民國109年度

單位：新臺幣元

科目名稱及編號	單位	數量	單價	預算數	說明及收入依據
合計				3,000	
07030630501 廢舊物資售價	年	1	3,000	3,000	出售報廢財產及物品等殘值收入。 收入依據：臺北市市有財產報廢處理原則。

廢舊物資售價—廢舊物資售價

廢舊物資售價—廢舊物資售價

臺北市松山區戶政事務所

歲出計畫說明提要與各項費用明細表

中華民國109年度

單位：新臺幣元

一般行政—行政管理	業務計畫及工作計畫 名稱與編號	37030630101 一般行政-行政管理	承辦 單位	戶籍登記課、戶籍資料 課、行政庶務課、會計、 人事	預算 金額	60,199,000元	一般行政—行政管理
	歲出計畫說明	<p>一、計畫內容： 1.依照有關法令規定與年度施政計畫辦理文書收發、印信、庶務、出納及研考等各項業務。 2.辦理歲計、會計及統計等事項。 3.辦理人事管理及查核工作等事項。</p> <p>二、預期成果： 1.一般業務計畫預計完成各項施政計畫及自行檢討考核等事項。 2.會計業務計畫預計完成各項預算執行、帳務處理、績效報告及改進財務上不經濟支出等事項。 3.人事業務計畫預計完成人事管理、任免、獎懲及考績等事項。</p>					
分支計畫及用途別科目		單位	數量	單價	預算數	說 明	
合計					60,199,000	較上年度預算數60,171,000元，增加28,000元。	
01人員維持費					56,373,000	較上年度預算數56,282,000元，增加91,000元。	
1000 人事費					56,373,000		
1015 法定編制人員待遇					37,252,000		
		年	1	37,252,000	37,252,000	職員61人薪津(詳人事費分析表)。	
1025 技工及工友待遇					1,950,360		
		年	1	1,950,360	1,950,360	職工5人工資(詳人事費分析表)。	
1030 獎金					6,870,295		
		年	1	2,147,500	2,147,500	依考績法規定核發之獎金。	
		年	1	4,722,795	4,722,795	依規定核發之年終工作獎金。	
1035 其他給與					1,902,720		
		年	1	1,056,000	1,056,000	休假補助費。	
		人、月、 段	20 × 12 × 1	630	151,200	員工上下班交通費。	
		人、月、 段	46 × 12 × 2	630	695,520	員工上下班交通費。	

臺北市松山區戶政事務所

歲出計畫說明提要與各項費用明細表

中華民國109年度

單位：新臺幣元

分支計畫及用途別科目	單位	數量	單價	預算數	說明		
1040 加班值班費	年	1	818,245	818,245	本所辦理各項業務超時加班費		
	年	1	823,800	823,800	不休假出勤加班費。		
					3,441,425		
	1050 退休離職儲金	年	1	3,105,421	3,105,421	提撥退撫基金。	
		年	1	336,004	336,004	提撥勞工退休準備金。	
	1055 保險					3,314,155	
		年	1	1,983,513	1,983,513	職員及職工健保費。	
		年	1	1,170,620	1,170,620	職員公保費。	
	年	1	160,022	160,022	職工勞保費。		
	02一般業務					3,674,000	較上年度預算數3,737,000元，減少63,000元。
2000 業務費					3,674,000		
2003 教育訓練費					9,300		
	人、天	2×3	1,550	9,300	員工教育訓練相關費用。		
2006 水電費					885,636		
	月	12	2,548	30,576	辦公大樓水費(含戶政便民工作站)。		
	月	12	71,255	855,060	辦公大樓電費(含戶政便民工作站)。		
2009 通訊費					311,410		
	部、月	13×12	760	118,560	公務用電話費。		
年	1	192,850	192,850	公務用郵資。			
2018 資訊服務費					113,329		
	年	1	53,659	53,659	個人電腦、周邊設備及軟體維護費。		
	年	1	59,670	59,670	套裝軟體。		
2021 其他業務租金					92,040		
	月	12	7,670	92,040	電話總機系統租金。		
2024 稅捐及規費					17,860		
	年	1	11,230	11,230	公務車輛使用牌照稅(詳公務車輛明細表)。		

# 臺北市松山區戶政事務所

## 歲出計畫說明提要與各項費用明細表

中華民國109年度

單位：新臺幣元

分支計畫及用途別科目	單位	數量	單價	預算數	說明
2027 保險費	年	1	6,180	6,180	公務車輛燃料使用費(詳公務車輛明細表)。
	年	1	450	450	公務車輛檢驗費(詳公務車輛明細表)。
	年	1	2,915	2,915	公務車輛保險費(詳公務車輛明細表)。
2051 物品				238,500	
2054 一般事務費	年	1	167,400	167,400	個人電腦用耗材。
	年	1	21,600	21,600	公務車輛油料費(詳公務車輛明細表)。
	年	1	49,500	49,500	資訊用品及零組件。
				1,348,744	
	坪、月	539 × 12	33.02	213,573	辦公大樓清潔維持費(含戶政便民工作站)。
	年	1	450,329	450,329	辦公大樓保全服務費(含戶政便民工作站)。
	人、月	61 × 12	360	263,520	統籌業務費，按職員每人每月360元編列。
人、月	5 × 12	50	3,000	統籌業務費，按駕駛、技工、工友每人每月50元編列。	
2063 房屋建築養護費	次	1	24,698	24,698	建築物消防安全設備檢測費。
	臺、月、張	5 × 12 × 9372	0.7	393,624	影印機使用費。
	棟、年	1 × 1	4,510	4,510	辦公房舍修繕費(30坪以內)。
	坪、年	504 × 1	110	55,440	辦公房舍修繕費(超過30坪部分)。
	臺、年	1 × 1	14,000	14,000	自動號碼牌機維護費。
2066 車輛及辦公器具養護費	臺、年	3 × 1	4,000	12,000	戶籍謄本蓋章機維護費。
	臺、年	1 × 1	3,600	3,600	護貝機維護費。
	臺、年	2 × 1	1,600	3,200	傳真機維護費。
	臺、年	1 × 1	1,600	1,600	自動關防蓋章機維護費。
				79,400	

一般行政—行政管理

一般行政—行政管理

# 臺北市松山區戶政事務所

## 歲出計畫說明提要與各項費用明細表

中華民國109年度

單位：新臺幣元

分支計畫及用途別科目	單位	數量	單價	預算數	說 明
2069 設施及機械設備養護費	年	1	45,000	45,000	公務車輛養護費(詳公務車輛明細表)。
				427,416	
	年	1	391,416	391,416	辦公大樓空調、電梯、機電等維護費。
2072 國內旅費	年	1	36,000	36,000	電腦機房維護費。
				15,500	
2093 特別費	人、天	10 × 1	1,550	15,500	戶政業務市外出差旅費。
				72,000	
05會計業務	月	12	6,000	72,000	主任特別費。
				11,000	較上年度預算數11,000元，無增減。
2000 業務費				11,000	
2054 一般事務費				9,200	
	年	1	5,680	5,680	會計簿冊及各項表報等印刷費。
2084 短程車資	人次	44	80	3,520	因公逾時誤餐餐盒費用。
				1,800	
06人事業務	年	1	1,800	1,800	員工外出洽辦公務所需交通費。
				141,000	較上年度預算數141,000元，無增減。
2000 業務費				141,000	
2054 一般事務費				139,200	
	年	1	3,680	3,680	人事資料等印刷費。
2084 短程車資	人、年	66 × 1	2,000	132,000	文康活動費。
	人次	44	80	3,520	因公逾時誤餐餐盒費用。
	年	1	1,800	1,800	員工外出洽辦公務所需交通費。

一般行政—行政管理

一般行政—行政管理

臺北市松山區戶政事務所

歲出計畫說明提要與各項費用明細表

中華民國109年度

單位：新臺幣元

戶政業務—戶籍登記及管理	業務計畫及工作計畫名稱與編號	37030635502 戶政業務-戶籍登記及管理	承辦單位	戶籍登記課、戶籍資料課、行政庶務課	預算金額	1,773,000元	戶政業務—戶籍登記及管理
	歲出計畫說明	<p>一、計畫內容： 1.辦理戶籍登記事項、戶口校正、戶籍巡迴查對、國籍之得喪、戶籍罰鍰、更改姓名、戶口名簿核發、選舉造冊等事項。 2.辦理街路命名及編釘門牌、日據時期戶口調查簿除戶資料之保管及核發證明、國民身分證之核發、學齡兒童異動名冊、戶籍通報及戶籍統計等事項。 3.戶政法令宣導及資料印製；文書處理時限及檔案資料之儲存保管。 4.設置戶政便民工作站，提供迅速、正確的便民服務。</p> <p>二、預期成果： 力求資料正確、工作簡化，達成迅速便民之施政目標，促使服務品質更臻完善。</p>					
分支計畫及用途別科目		單位	數量	單價	預算數	說明	
合計					1,773,000	較上年度預算數1,972,000元，減少199,000元。	
02戶籍管理					1,773,000	較上年度預算數1,972,000元，減少199,000元。	
2000 業務費					1,773,000		
2009 通訊費		年	1	18,500	18,500	戶政資訊系統網際網路費。	
2018 資訊服務費		年	1	62,306	62,306	強化戶役政資訊系統與應用推廣計畫-電腦軟硬體設備維護費。	
2021 其他業務租金		臺、月	13 × 12	240	37,440	悠遊卡機具租金。	
2027 保險費		人、年	26 × 1	120	3,120	志工投保意外險之保險費。	
		人、年	30 × 1	600	18,000	各類災害發生期間救災人員投保意外保險費。	
2036 按日按件計資酬金		節	8	2,000	16,000	為民服務品質提升聘請講師鐘點費。	



# 臺北市松山區戶政事務所

## 歲出計畫說明提要與各項費用明細表

中華民國109年度

單位：新臺幣元

戶政業務—戶籍登記及管理

戶政業務—戶籍登記及管理

分支計畫及用途別科目	單位	數量	單價	預算數	說明
2051 物品				1,190,957	
	月	12	16,000	192,000	各項戶政業務用紙及文具用品。
	年	1	20,000	20,000	戶籍業務用雜項用具。
	月	12	1,000	12,000	戶籍謄本蓋章機及傳真機用耗材。
	年	1	162,000	162,000	自然人憑證業務推廣及提升為民服務品質、文具用品等費用(收支併列)。
	年	1	804,957	804,957	戶政資訊系統(戶政e網通)設備耗材。
2054 一般事務費				385,877	
	月	12	1,500	18,000	各種戶籍書表等印刷費。
	年	1	18,237	18,237	印製戶政法令政令文宣品費用。
	月	12	11,350	136,200	加強為民服務供民眾使用之清潔用品及茶水雜支等費用。
	年	1	70,200	70,200	各項戶政業務活動費用。
	人次	300	80	24,000	因公逾時誤餐餐盒費用。
	人次	1,084	110	119,240	志工餐點及交通補助。
2084 短程車資				40,800	
	年	1	40,800	40,800	員工外出洽辦公務所需交通費。

臺北市松山區戶政事務所

歲出計畫說明提要與各項費用明細表

中華民國109年度

單位：新臺幣元

一般建築及設備—營建工程

一般建築及設備—營建工程

業務計畫及工作計畫 名稱與編號	37030639002 一般建築及設備-營建工程	承辦 單位	行政庶務課	預算 金額	120,000元
--------------------	-----------------------------	----------	-------	----------	----------

歲出計畫說明	一、計畫內容： 行政大樓外梯牆面及天花板粉刷工程分攤款及行政中心地下停車場防水及地坪整修工程分攤款。
	二、預期成果： 改善辦公室設施品質，提供民眾良好洽公環境。

分支計畫及用途別科目	單位	數量	單價	預算數	說 明
合計				120,000	較上年度預算數0元，增加120,000元。
11其他修建工程				120,000	較上年度預算數0元，增加120,000元。
3000 設備及投資				67,000	01行政大樓外梯牆面及天花板粉刷工程分攤款
3010 房屋建築及設備費				67,000	
	式	1	67,000	67,000	行政大樓外梯牆面及天花板粉刷工程分攤款。(含施工費65,000元、工程管理費2,000元)。
				53,000	02行政中心地下停車場防水及地坪整修工程分攤款 本項係合建工程：為109-110年度新興繼續性計畫，由臺北市松山區公所主辦，總工程費為5,581,000元，松山區戶政事務所分攤1,223,000元，本年度編列第1年經費53,000元，餘1,170,000元編列於以後年度，其各年度資金需求詳如後附分年資金需求表。
3000 設備及投資				53,000	

臺北市松山區戶政事務所

歲出計畫說明提要與各項費用明細表

中華民國109年度

單位：新臺幣元

分支計畫及用途別科目	單位	數量	單價	預算數	說明
3010 房屋建築及設備費	式	1	53,000	53,000	本年度所需委託技術服務費分攤款。
	式	1	1,091,000	1,091,000	總工程費(或總經費)明細如下： 施工費。
	式	1	96,000	96,000	委託技術服務費。
	式	1	36,000	36,000	工程管理費。
					1,223,000

一般建築及設備—營建工程

一般建築及設備—營建工程

臺北市松山區戶政事務所

歲出計畫說明提要與各項費用明細表

中華民國109年度

單位：新臺幣元

一般建築及設備—其他設備	業務計畫及工作計畫名稱與編號	37030639004 一般建築及設備-其他設備	承辦單位	行政庶務課、戶籍登記課	預算金額	259,000元	一般建築及設備—其他設備
	歲出計畫說明	一、計畫內容：辦理個人電腦租賃、網路及資訊周邊設備、行政中心電梯車廂專用導輪組分攤款及汰換投影機等。  二、預期成果：改善辦公設備品質，增加工作效率。					
分支計畫及用途別科目		單位	數量	單價	預算數	說明	
合計					259,000	較上年度預算數1,875,000元，減少1,616,000元。	
04其他設備					259,000	較上年度預算數1,875,000元，減少1,616,000元。	
3000 設備及投資					259,000		
3030 資訊軟硬體設備費					124,840		
		部	8	7,680	61,440	個人電腦租賃費（分年編列）。	
		年	1	63,400	63,400	網路及資訊周邊設備。	
3035 雜項設備費					134,160		
		式	1	85,000	85,000	行政中心電梯車廂專用導輪組分攤款。	
		臺	1	49,000	49,000	汰換投影機。	
		年	1	160	160	配合預算編列至千元，增列進位數160元。	

# 臺北市松山區戶政事務所

## 人事費分析表

中華民國109年度

0137010100-民政支出-一般行政-行政管理

單位：新臺幣元

類別	預算員額	全年度人事費											備註	
		民意代表待遇	政務人員待遇	法定編制人員待遇	約聘僱人員待遇	技工及工友待遇	獎金	其他給與	加班值班費	退休退職給付	退休離職儲金	保險		合計
合計	66			37,252,000		1,950,360	6,870,295	1,902,720	1,642,045		3,441,425	3,314,155	56,373,000	
正式員額	61			37,252,000			6,471,000	976,000	738,000		3,105,421	3,069,438	51,611,859	
職員	61			37,252,000			6,471,000	976,000	738,000		3,105,421	3,069,438	51,611,859	
技工	1					400,680	150,000	16,000	12,500		32,255	48,924	660,359	
駕駛	1					400,680	126,295	16,000	60,900		211,649	48,924	864,448	
工友	3					1,149,000	123,000	48,000	12,400		92,100	146,869	1,571,369	
其他人事費								846,720	818,245				1,664,965	

## 四、參 考 表

臺北市松山區戶政事務所  
歲出一級用途別科目分析表

中華民國109年度

單位：新臺幣千元

名稱及編號	合計	經常支出						資本支出					
		人事費	業務費	獎補助費	債務費	預備金	小計	人事費	業務費	設備及投資	獎補助費	預備金	小計
合計	62,351	56,373	5,599				61,972			379			379
37030630000 民政支出	62,351	56,373	5,599				61,972			379			379
37030630100 一般行政	60,199	56,373	3,826				60,199						
37030630101 行政管理	60,199	56,373	3,826				60,199						
37030635500 戶政業務	1,773		1,773				1,773						
37030635502 戶籍登記及管理	1,773		1,773				1,773						
37030639000 一般建築及設備	379									379			379
37030639002 營建工程	120									120			120
37030639004 其他設備	259									259			259

臺北市松山區戶政事務所

資本支出分析表

中華民國109年度

單位：新臺幣千元

名稱及編號	合計	設備及投資								其他資本支出
		土地	房屋建築及設備	公共建設及設施	機械設備	運輸設備	資訊軟體設備	雜項設備	權利	
合計	379		120				125	134		
37030639000 一般建築及設備	379		120				125	134		
37030639002 營建工程	120		120							
37030639004 其他設備	259						125	134		



# 臺北市松山區戶政事務所

## 各項費用彙計表

中華民國109年度

單位：新臺幣元

工作計畫名稱及編號	37030630101 行政管理	37030635502 戶籍登記及管理	37030639002 營建工程	37030639004 其他設備	合 計	
第一、二級用途別 科目名稱及編號						
合 計	60,199,000	1,773,000	120,000	259,000	62,351,000	
100000人事費	56,373,000				56,373,000	
101500法定編制人員待遇	37,252,000				37,252,000	
102500技工及工友待遇	1,950,360				1,950,360	
103000獎金	6,870,295				6,870,295	
103500其他給與	1,902,720				1,902,720	
104000加班值班費	1,642,045				1,642,045	
105000退休離職儲金	3,441,425				3,441,425	
105500保險	3,314,155				3,314,155	
200000業務費	3,826,000	1,773,000			5,599,000	
200300教育訓練費	9,300				9,300	
200600水電費	885,636				885,636	
200900通訊費	311,410	18,500			329,910	
201800資訊服務費	113,329	62,306			175,635	
202100其他業務租金	92,040	37,440			129,480	
202400稅捐及規費	17,860				17,860	
202700保險費	2,915	21,120			24,035	
203600按日按件計資酬金		16,000			16,000	
205100物品	238,500	1,190,957			1,429,457	
205400一般事務費	1,497,144	385,877			1,883,021	
206300房屋建築養護費	59,950				59,950	
206600車輛及辦公器具養護費	79,400				79,400	
206900設施及機械設備養護費	427,416				427,416	
207200國內旅費	15,500				15,500	
208400短程車資	3,600	40,800			44,400	
209300特別費	72,000				72,000	
300000設備及投資			120,000	259,000	379,000	
301000房屋建築及設備費			120,000		120,000	
303000資訊軟硬體設備費				124,840	124,840	
303500雜項設備費				134,160	134,160	

# 臺北市松山區戶政事務所

## 人事費彙計表

中華民國109年度

單位：新臺幣元

類別	預算員額	全年度人事費											備註	
		民意代表待遇	政務人員待遇	法定編制人員待遇	約聘僱人員待遇	技工及工友待遇	獎金	其他給與	加班值班費	退休退職給付	退休離職儲金	保險		合計
合計	66			37,252,000		1,950,360	6,870,295	1,902,720	1,642,045		3,441,425	3,314,155	56,373,000	
正式員額	61			37,252,000			6,471,000	976,000	738,000		3,105,421	3,069,438	51,611,859	
職員	61			37,252,000			6,471,000	976,000	738,000		3,105,421	3,069,438	51,611,859	
技工	1					400,680	150,000	16,000	12,500		32,255	48,924	660,359	
駕駛	1					400,680	126,295	16,000	60,900		211,649	48,924	864,448	
工友	3					1,149,000	123,000	48,000	12,400		92,100	146,869	1,571,369	
其他人事費								846,720	818,245				1,664,965	

# 臺北市松山區戶政事務所

## 各項費用分攤表

中華民國109年度

單位：新臺幣元

科目名稱	預定完成工作總數		合辦單位	分攤式	分攤比率 %	總經費	本年度預算數				說明	
	單位	數量					設備及投資					
							合計	施工費用	工程費	委外費		
營建工程												
行政大樓外梯牆面及天花板粉刷工程分攤款	式	1	臺北市松山區公所	依使用面積比例	42.62	130,000	130,000	126,000	4,000			本項係合建工程，由松山區公所主辦，總工程費為305,000元，松山區戶政事務所分攤67,000元。
			臺北市松山區戶政事務所	依使用面積比例	21.92	67,000	67,000	65,000	2,000			
			臺北市松山區健康服務中心	依使用面積比例	18.86	58,000	58,000	56,000	2,000			
			臺北市立聯合醫院	依使用面積比例	2.17	6,000	6,000	6,000				
			臺北市政府警察局松山分局	依使用面積比例	14.43	44,000	44,000	43,000	1,000			
行政中心地下停車場防水及地坪整修工程分攤款	式	1	臺北市松山區公所	依使用面積比例	42.62	2,379,000	103,000				241,000	本項係合建工程，由松山區公所主辦，總工程費為5,581,000元，松山區戶政事務所分攤1,223,000元。
			臺北市松山區戶政事務所	依使用面積比例	21.92	1,223,000	53,000				53,000	
			臺北市松山區健康服務中心	依使用面積比例	18.86	1,052,000	45,000				45,000	
			臺北市立聯合醫院	依使用面積比例	2.17	121,000	5,000				5,000	
			臺北市政府警察局松山分局	依使用面積比例	14.43	806,000	35,000				35,000	

臺北市松山區戶政事務所

各項費用分攤表

中華民國109年度

單位：新臺幣元

科目名稱	預定完成 工作總數		合辦單位	分 方	攤 式	分 攤 率 %	總 經 費	本 年 度 預 算 數					說 明
	單 位	數 量						設 備 及 投 資					
								合 計	施 工 費 用	工 管 理 費	委 費	外 用	
其他設備							389,000	389,000	389,000				
行政中心	式	1				100	389,000	389,000	389,000				本項係合購設備，由松山區公所主辦，總經費為389,000元，松山區戶政事務所分攤85,000元。
電梯車廂			臺北市松山區公所	依使用面積比例	42.62	166,000	166,000	166,000					
專用導輪			臺北市松山區戶政事務所	依使用面積比例	21.92	85,000	85,000	85,000					
組分攤款			臺北市松山區健康服務中心	依使用面積比例	18.86	73,000	73,000	73,000					
			臺北市立聯合醫院	依使用面積比例	2.17	9,000	9,000	9,000					
			臺北市政府警察局松山分局	依使用面積比例	14.43	56,000	56,000	56,000					

# 臺北市松山區戶政事務所

## 公務車輛明細表

中華民國109年度

單位：新臺幣元

業務計畫 及工作計 畫名稱	車輛 數	車輛 種類	乘客 人數 (不含 司機)	購置 年月	汽缸總 排氣量 (立方 公分)	牌照稅 (全年)	燃料使 用費 (全年)	油料費(全年)			養 護 費	車輛 保 險 費	車輛 檢 驗 費	備註
								數量 (公升)	單價 (元)	金額				
一般行政 行政管理		現有車輛												
	1	客貨兩用車	4	10304	1801-2400	11,230	6,180	750	28.8	21,600	45,000	2,915	450	車號：AGH-2576
		合計				11,230	6,180			21,600	45,000	2,915	450	

# 臺北市松山區戶政事務所

## 新興計畫分年資金需求表

中華民國109年度

單位：新臺幣元

計畫項目	全程計畫 總金額	分年資金需求							備註
		以前年度 預算數	109年度	110年度	111年度	112年度	113年度	114年度以後	
總計	1,223,000	-	53,000	1,170,000	-	-	-	-	
一般建築及設備	1,223,000	-	53,000	1,170,000	-	-	-	-	
營建工程	1,223,000	-	53,000	1,170,000	-	-	-	-	
其他修建工程	1,223,000	-	53,000	1,170,000	-	-	-	-	
行政中心地下 停車場防水及 地坪整修工程 分攤款	1,223,000	-	53,000	1,170,000	-	-	-	-	本項係合建工程， 為109-110年度繼續 性計畫，由臺北市 松山區公所主辦， 總工程費為 5,581,000元，松山 區戶政事務所分攤 1,223,000元。

本 頁 空 白

歲出按職能及經

中華民國109

職能別分類	經濟性分類	經常支出							資本支出			
		受僱人員報酬	購買支出 商品及勞務	債務利息	土地租金支出	經常移轉			經常支出合計	投資及增資		
						對企業	對非營利 機構及民間	對政府		對國外	對營業基金	對非營業 基金特種
總計		56,389	5,583						61,972			
01 一般公共事務		56,389	5,583						61,972			
02 防衛												
03 公共秩序與安全												
04 教育												
05 保健												
06 社會安全與福利												
07 住宅及社區服務												
08 娛樂、文化與宗教												
09 燃料與能源												
10 農、林、漁、牧業												
11 礦業、製造業及營造業												
12 運輸及通信												
13 其他經濟服務												
14 環境保護												
15 其他支出												



戶政事務所

濟性綜合分類表

年度

單位：新臺幣千元

資本支出														總計
資本移轉				土地購入	無形資產購入	固定資本形成						資本支出合計		
對企業	對非營利 家庭及 民間機構	對政府	對國外			住宅	非住宅 房屋	營建 工程	運輸 工具	資訊 軟體	其他 設備 及 機器		土地 改良	
							120					259	379	62,351
							120					259	379	62,351