

年度-預算案

機關編號

03-063

中華民國 111 年度

## 臺北市總預算案

### 臺北市松山區戶政事務所單位預算

臺北市松山區戶政事務所 編



# 臺北市松山區戶政事務所

## 目次

中華民國 111 年度

一、預算總說明	第	1 頁
二、主要表		
(一)歲入預算表	第	3 頁
(二)歲出預算表	第	5 頁
三、附屬表		
(一)歲入項目說明提要與預算明細表	第	7 頁
(二)歲出計畫說明提要與各項費用明細表	第	23 頁
1. 一般行政		
行政管理	第	23 頁
2. 戶政業務		
戶籍登記及管理	第	27 頁
3. 一般建築及設備		
營建工程	第	29 頁
其他設備	第	30 頁
(三)人事費分析表	第	32 頁
四、參考表		
(一)歲出一級用途別科目分析表	第	33 頁
(二)資本支出分析表	第	34 頁
(三)各項費用彙計表	第	35 頁
(四)人事費彙計表	第	36 頁
(五)各項費用分攤表	第	37 頁
(六)公務車輛明細表	第	38 頁
(七)繼續性計畫分年資金需求表	第	39 頁
(八)新興計畫分年資金需求表	第	40 頁
(九)歲出按職能及經濟性綜合分類表	第	42 頁



# 一、預算總說明



# 臺北市松山區戶政事務所

## 預算總說明

中華民國 111 年度

### 一、現行法定職掌及組織系統圖：

(一)機關主要職掌：本所依據臺北市政府民政局組織規程第8條規定組織之，掌理本區有關戶籍管理事項。

(二)內部分層業務：本所置主任、秘書，下設三課、會計員、人事管理員，預算員額61人、技工1人、駕駛1人、工友2人，總計65人。

內部分層業務如下：

戶籍登記課：掌理戶籍登記、戶口普查、戶口校正、國籍之得喪、更改姓名、戶口名簿核發、選舉造冊及其他不屬各課掌理事項。

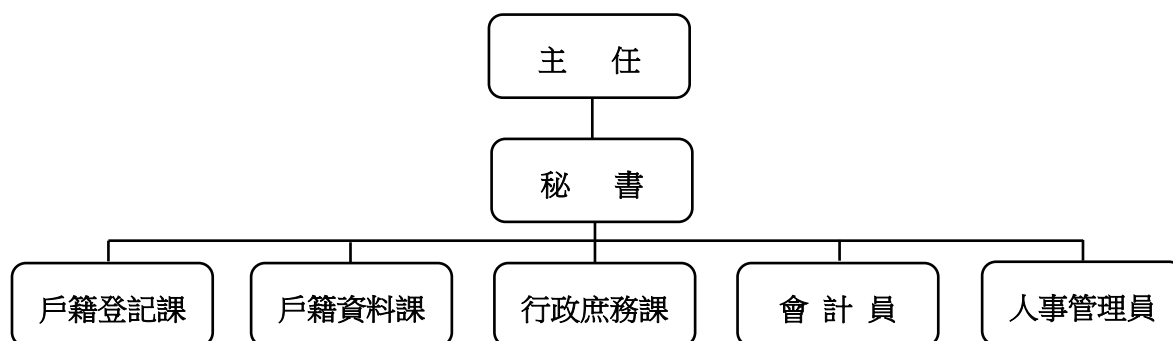
戶籍資料課：掌理街路命名、編釘門牌、印鑑登記與證明、日據時期戶口調查簿除戶資料保管與核發證明、國民身分證核發、學齡兒童異動名冊、戶籍通報及戶籍統計等事項。

行政庶務課：掌理文書收發、印信、庶務、出納、研考及檔案管理等事項。

會計員：秉承上級主計機關之監督與指導，並受主任之指導，依法辦理歲計、會計、統計事項。

人事管理員：秉承上級人事機關之監督與指導，並受主任之指導，依法辦理人事管理事項。

### (三)組織系統圖：



### 二、前年度及上年度已過期間計畫實施及預算執行情形：

(一)前年度計畫實施成果及決算辦理概況：前年度歲出預算共67,861,000元，決算為一般行政65,318,968元，戶政業務1,753,191元，一般建築及設備346,786元，其餘各項業務均按預定工作計畫如期順利完成。

(二)上年度預算執行情形：截至110年6月底止，各項計畫之分配數與累計執行情形如下：

# 臺北市松山區戶政事務所

## 預算總說明

中華民國 111 年度

單位：新臺幣元

工作計畫	累計分配數	累計執行數	未執行數	執行百分比
合計	44,943,000	43,486,625	1,456,375	96.76%
行政管理	42,822,000	41,396,602	1,425,398	96.67%
戶籍登記及管理	773,000	755,256	17,744	97.70%
營建工程	1,170,000	1,170,000	0	100.00%
其他設備	178,000	164,767	13,233	92.57%

### 三、本年度施政(業務及工作)計畫重點及預算提要：

#### (一)本年度計畫重點及預期績效：

- 1.學齡兒童異動名冊、提供役男謄本、戶口校正、申請書索引及戶籍資料核對等，以嚴密戶籍管理。
- 2.年終統計、赴學區辦理初領身分證、轄區街路門牌里鄰對照等，以確保戶籍資料正確及便民服務政策。
- 3.戶政法令宣導及資料印製、文書處理時限及檔案資料之儲存保管。
- 4.設置戶政便民工作站，提供迅速、正確的便民服務。
- 5.辦理汰換蒸飯箱、電腦機房冷氣機及個人電腦租賃等，以提高工作效率及改善辦公環境。

#### (二)本年度預算提要：

歲入部分編列 6,290,000 元，包括罰金罰鍰 70,000 元，證照費 2,446,000 元，登記費 120,000 元，考試報名費 2,000 元，資料使用費 3,207,000 元，服務費 162,000 元，租金收入 276,000 元及廢舊物資售價 7,000 元。

歲出部分編列 68,645,000 元，計分：

- 1.一般行政共列 65,766,000 元，包括人事費 61,693,000 元，業務費 4,073,000 元。
- 2.戶政業務共列 1,801,000 元，係業務費 1,801,000 元。
- 3.一般建築及設備共列 1,078,000 元，包括營建工程 817,000 元，其他設備 261,000 元。



## 二、主 要 表



臺北市松山區戶政事務所

歲入預算表

中華民國111年度

單位：新臺幣千元

科 目				本年度預算數			上年度 預算數	前年度 決算數	本年度與 上年度比較	說 明	
款	項	目	節	名稱及編號	合計	經常門					資本門
				合 計	6,290	6,290	-	6,203	6,386	87	
02				0400000000 罰款及賠償收入	70	70	-	89	47	-19	
	025			0403063000 臺北市松山區戶政事 務所	70	70	-	89	47	-19	
		01		0403063010 罰金罰鍰及怠金	70	70	-	89	47	-19	
			01	04030630101 罰金罰鍰	70	70	-	89	47	-19	本年度預算數係違反戶籍 法規定之罰金罰鍰收入。
03				0500000000 規費收入	5,937	5,937	-	5,835	6,122	102	
	021			0503063000 臺北市松山區戶政事 務所	5,937	5,937	-	5,835	6,122	102	
		01		0503063010 行政規費收入	2,568	2,568	-	2,568	2,568	-	
			01	05030630102 證照費	2,446	2,446	-	2,446	2,448	-	本年度預算數內容較上年 度無增減。
			02	05030630103 登記費	120	120	-	120	119	-	本年度預算數係印鑑登 記、變更及廢止工本費收 入。
			03	05030630104 考試報名費	2	2	-	2	1	-	本年度預算數係國籍歸化 測試工本費收入。
		02		05030630300 使用規費收入	3,369	3,369	-	3,267	3,554	102	
			01	05030630303 資料使用費	3,207	3,207	-	3,132	3,376	75	本年度預算數內容與上年 度之比較如下： 1.中文戶籍謄本工本費收 入2,325,000元，較上年度 增加75,000元。 2.其他資料使用費收入合 共882,000元，較上年度無 增減。

臺北市松山區戶政事務所

歲入預算表

中華民國111年度

單位：新臺幣千元

科 目				本年度預算數			上年度 預算數	前年度 決算數	本年度與 上年度比較	說 明	
款	項	目	節	名稱及編號	合計	經常門					資本門
			02	05030630307 服務費	162	162	-	135	178	27	本年度預算數係自然人憑證IC卡行政管理費收入162,000元，依戶政事務所代收自然人憑證IC卡行政管理費使用要點之規定編列，以支應歲出戶籍登記及管理科目之戶籍管理項下自然人憑證業務推廣及提升為民服務品質、文具用品等費用。
04				07000000000 財產收入	283	283	-	279	217	4	
	026			07030630000 臺北市松山區戶政事務所	283	283	-	279	217	4	
		01		07030630100 財產孳息	276	276	-	276	207	-	
			01	07030630103 租金收入	276	276	-	276	207	-	本年度預算數係設置便民證件自動照相機場地出借收入。
			02	07030630500 廢舊物資售價	7	7	-	3	10	4	
			01	07030630501 廢舊物資售價	7	7	-	3	10	4	本年度預算數係出售報廢財產及物品等殘值收入。
08				12000000000 其他收入	-	-	-	-	0	-	
	027			12030630000 臺北市松山區戶政事務所	-	-	-	-	0	-	
		01		12030630200 雜項收入	-	-	-	-	0	-	
			01	12030630210 其他雜項收入	-	-	-	-	0	-	前年度決算數係收取信用卡感應扣收入，本年度及上年度均無預算數。

臺北市松山區戶政事務所

歲出預算表

中華民國111年度

單位：新臺幣千元

款	項	目	節	名稱及編號	本年度預算數			上年度預算數	前年度決算數	本年度與上年度比較	說明
					合計	經常門	資本門				
03				00030000000 臺北市政府民政局主管	68,645	67,567	1,078	64,615	67,419	4,030	
	004			00030630000 臺北市松山區戶政事務所	68,645	67,567	1,078	64,615	67,419	4,030	
		01		37030630100 一般行政	65,766	65,766	-	61,573	65,319	4,193	
			01	37030630101 行政管理	65,766	65,766	-	61,573	65,319	4,193	本年度預算數內容與上年度之比較如下： 1.人事費61,693,000元，較上年度增加3,851,000元，主要係減列1名退休工友及依實際需要核實編列。 2.新增辦公室清潔業務委外費用420,000元。 3.辦公大樓空調、電梯、機電等維護費(含分攤款)471,000元，較上年度增加79,584元。 4.辦公大樓電費(含戶政便民工作站)744,000元，較上年度減少99,060元。 5.其他合共2,438,000元，較上年度減少58,524元。
		02		37030635500 戶政業務	1,801	1,801	-	1,694	1,753	107	
			01	37030635502 戶籍登記及管理	1,801	1,801	-	1,694	1,753	107	本年度預算數內容與上年度之比較如下： 1.自然人憑證業務推廣及提升為民服務品質、文具用品等費用162,000元，依戶政事務所代收自然人憑證IC卡行政管理費使用要點之規定由服務費收入撥充支應，較上年度增加27,000元。 2.強化戶役政資訊系統與應用推廣計畫-電腦軟硬體設備維護費76,949元，較上年度增加44,392元。 3.其他合共1,562,051元，較上年度增加35,608元。
		03		37030639000 一般建築及設備	1,078	-	1,078	1,348	347	-270	
			01	37030639002 營建工程	817	-	817	1,170	92	-353	本年度編列行政中心花園防水及周邊美化整修工程分攤款如列數。

臺北市松山區戶政事務所

歲出預算表

中華民國111年度

單位：新臺幣千元

科 目				本年度預算數			上年度 預算數	前年度 決算數	本年度與 上年度比較	說 明
款	項	目	節	合計	經常門	資本門				
			02	37030639004 其他設備	261	-	261	178	255	83 本年度編列汰換蒸飯箱、電腦機 房冷氣機及個人電腦租賃費，共 計261,000元。

# 三、附 屬 表





# 臺北市松山區戶政事務所

## 歲入項目說明提要與預算明細表

經常門

中華民國111年度

單位：新臺幣元

	來源別子目及細目與編號	承辦單位	戶籍登記課	預算金額	
罰金罰鍰及怠金—罰金罰鍰	04030630101 罰金罰鍰及怠金-罰金罰鍰				70,000元
歲入項目說明	<p>一、項目內容： 凡本市轄區內違反戶籍法規定者，依其罰則處以罰鍰，藉收守法之效。</p> <p>二、法令依據： 戶籍法第76、77、78、79、80條。</p> <p>三、計算方法： 1.無正當理由不於法定期間為登記之申請，或經催告而仍不為申請者，處新臺幣300元以上900元以下罰鍰。                  2.申請人故意為不實之申請或故意提供戶政機關不實之資料者，處新臺幣3,000元以上9,000元以下罰鍰。                  3.無正當理由拒絕接受戶口調查或拒絕提供戶政機關查證戶籍登記事項之資料者，處新臺幣3,000元以上9,000元以下罰鍰。                  4.戶長未依規定提供戶口名簿者，處新臺幣1,000元以上3,000元以下罰鍰。                  5.醫療機構未依規定通報死亡資料者，處新臺幣1,000元以上3,000元以下罰鍰。</p> <p>四、實施進度： 自民國111年01月01日起至民國111年12月31日止。</p> <p>五、完成方法： 依法處罰違法特定人，執行收繳罰款並悉數解庫。</p> <p>六、預期成果： 參酌前年度辦理情形評估，預期可收達預算數。</p>				

罰金罰鍰及怠金—罰金罰鍰

臺北市松山區戶政事務所

歲入項目說明提要與預算明細表

經常門

中華民國111年度

單位：新臺幣元

科目名稱及編號	單位	數量	單價	預算數	說明及收入依據
合計				70,000	
04030630101 罰金罰鍰	年	1	70,000	70,000	逾期申報及不實申請各項戶籍登記罰鍰收入。 收入依據：戶籍法第76、77、78、79、80條。

罰金罰鍰及怠金—罰金罰鍰

罰金罰鍰及怠金—罰金罰鍰

# 臺北市松山區戶政事務所

## 歲入項目說明提要與預算明細表

經常門

中華民國111年度

單位：新臺幣元

	來源別子目及細目與編號	承辦單位	預算金額
行政規費收入—證照費	05030630102 行政規費收入-證照費	戶籍登記課、戶籍資料課	2,446,000元
歲入項目說明	<p>一、項目內容： 1.國民身分證核發。 2.戶口名簿核發。 3.門牌製發。 4.門牌證明。 5.中、英文結(離)婚證明書。</p> <p>二、法令依據： 1.戶籍法第69條規定，由內政部訂定統一收費標準。 2.臺北市門牌編釘及門牌證明書收費標準。</p> <p>三、計算方法： 1.國民身分證初、換領每張50元。 2.國民身分證補領每張200元。 3.戶口名簿每份30元。 4.門牌製發每面64元。 5.門牌證明每張20元。 6.中、英文結(離)婚證明書每張100元。</p> <p>四、實施進度： 自民國111年01月01日起至民國111年12月31日止。</p> <p>五、完成方法： 1.國民身分證受理核對、黏貼相片，經掃描後列印新證發給；如有疑問需核對口卡者，由戶所傳真至臺北市政府警察局戶口科核對無誤後核發。 2.戶口名簿受理查核後發給。 3.門牌受理並派員實施查編，報送市政府統一籌製鋁質門牌後裝釘。</p> <p>六、預期成果： 預期全年度處理完成，徵收款悉數解繳市庫。</p>		

行政規費收入—證照費

# 臺北市松山區戶政事務所

## 歲入項目說明提要與預算明細表

經常門

中華民國111年度

單位：新臺幣元

	科目名稱及編號	單位	數量	單價	預算數	說明及收入依據
行政規費收入—證照費	合計				2,446,000	
	05030630102 證照費	張	16,000	50	800,000	國民身分證初、換核發工本費收入。 收入依據：戶籍法第69條。
		張	4,200	200	840,000	國民身分證補發工本費收入。 收入依據：戶籍法第69條。
		份	21,500	30	645,000	戶口名簿工本費收入。 收入依據：戶籍法第69條。
		面	400	64	25,600	門牌工本費收入。 收入依據：臺北市門牌編釘及門牌證明書收費標準。
		張	270	20	5,400	門牌證明工本費收入。 收入依據：臺北市門牌編釘及門牌證明書收費標準。
	張	1,300	100	130,000	中、英文結(離)婚證明書工本費收入。 收入依據：戶籍法第69條。	

行政規費收入—證照費

臺北市松山區戶政事務所  
歲入項目說明提要與預算明細表

經常門

中華民國111年度

單位：新臺幣元

行政規費收入—登記費	來源別子目及 細目與編號	05030630103 行政規費收入-登記費	承辦單位	戶籍資料課	預算金額	120,000元	行政規費收入—登記費
歲 入 項 目 說 明	<p>一、項目內容： 辦理印鑑登記、變更及廢止。</p> <p>二、法令依據： 臺北市印鑑登記及印鑑證明收費標準。</p> <p>三、計算方法： 印鑑登記、變更及廢止每次20元。</p> <p>四、實施進度： 自民國111年01月01日起至民國111年12月31日止。</p> <p>五、完成方法： 印鑑登記、變更及廢止受理查核後辦理。</p> <p>六、預期成果： 預期全年度處理完成，徵收款悉數解繳市庫。</p>						

臺北市松山區戶政事務所

歲入項目說明提要與預算明細表

經常門

中華民國111年度

單位：新臺幣元

科目名稱及編號	單位	數量	單價	預算數	說明及收入依據
合計				120,000	
05030630103 登記費	次	6,000	20	120,000	印鑑登記、變更及廢止工本費收入。 收入依據：臺北市印鑑登記及印鑑證明收費標準。

行政規費收入—登記費

行政規費收入—登記費

臺北市松山區戶政事務所  
歲入項目說明提要與預算明細表

經常門

中華民國111年度

單位：新臺幣元

來源別子目及 細目與編號	05030630104 行政規費收入-考試報名費	承辦單位	戶籍登記課	預算金額	2,000元	
行政規費收入—考試報名費	<p>一、項目內容： 國籍歸化測試申請。</p> <p>二、法令依據： 歸化取得我國國籍者基本語言能力及國民權利義務基本常識認定標準。</p> <p>三、計算方法： 國籍歸化測試每人次500元。</p> <p>四、實施進度： 自民國111年01月01日起至民國111年12月31日止。</p> <p>五、完成方法： 受理國籍歸化測試報名申請後，採隨到隨考方式，本所於測試後核發成績單予受測者。</p> <p>六、預期成果： 預期全年度處理完成，徵收款悉數解繳市庫。</p>					行政規費收入—考試報名費
歲入項目說明						

臺北市松山區戶政事務所

歲入項目說明提要與預算明細表

經常門

中華民國111年度

單位：新臺幣元

科目名稱及編號	單位	數量	單價	預算數	說明及收入依據
合計				2,000	
05030630104 考試報名費	人次	4	500	2,000	國籍歸化測試工本費收入。 收入依據：歸化取得我國國籍者基本語言能力及國民權利義務基本常識認定標準。

行政規費收入—考試報名費

行政規費收入—考試報名費



臺北市松山區戶政事務所  
歲入項目說明提要與預算明細表

經常門

中華民國111年度

單位：新臺幣元

來源別子目及 細目與編號	05030630303 使用規費收入-資料使用費	承辦單位	戶籍資料課	預算金額	3,207,000元	
使用規費收入—資料使用費	<p>一、項目內容： 1.受理戶籍登記資料閱覽。 2.戶籍謄本核發。 3.印鑑證明核發。 4.戶籍名冊資料列印。 5.提供戶口統計資料。</p> <p>二、法令依據： 1.戶籍法第69條規定，由內政部訂定統一收費標準。 2.臺北市印鑑登記及印鑑證明收費標準。</p> <p>三、計算方法： 1.戶籍登記資料閱覽每次15元。 2.中文戶籍謄本每張15元。 3.英文戶籍謄本每張100元，同一次申請2份以上者自第2份起每張15元。 4.印鑑證明每張20元。 5.戶籍檔案原始資料影本每張10元。</p> <p>四、實施進度： 自民國111年01月01日起至民國111年12月31日止。</p> <p>五、完成方法： 1.由各所受理，依規定辦理戶籍登記資料閱覽。 2.由各所受理，依規定發給戶籍謄本及印鑑證明。 3.提供戶籍名冊資料及戶口統計資料。</p> <p>六、預期成果： 預期全年度處理完成，徵收款悉數解繳市庫。</p>					使用規費收入—資料使用費
歲入項目說明						

# 臺北市松山區戶政事務所

## 歲入項目說明提要與預算明細表

經常門

中華民國111年度

單位：新臺幣元

	科目名稱及編號	單位	數量	單價	預算數	說明及收入依據
使用規費收入—資料使用費	合計				3,207,000	
	05030630303 資料使用費	次	200	15	3,000	戶籍登記資料閱覽費收入。 收入依據：戶籍法第69條。
		張	155,000	15	2,325,000	中文戶籍謄本工本費收入。 收入依據：戶籍法第69條。
		張	1,440	100	144,000	英文戶籍謄本工本費收入。 收入依據：戶籍法第69條。
		張	35,000	20	700,000	印鑑證明工本費收入。 收入依據：臺北市印鑑登記 及印鑑證明收費標準。
		張	3,500	10	35,000	戶籍檔案原始資料影本工本 費收入。 收入依據：戶籍法第69條。

# 臺北市松山區戶政事務所

## 歲入項目說明提要與預算明細表

經常門

中華民國111年度

單位：新臺幣元

	來源別子目及細目與編號	承辦單位	預算金額
使用規費收入—服務費	05030630307 使用規費收入-服務費	戶籍資料課	162,000元
歲入項目說明	<p>一、項目內容：依內政部與自然人憑證發證工作維運廠商約定，直轄市、縣(市)政府所屬鄉(鎮、市、區)戶政事務所受理民眾臨櫃申辦購卡得代收自然人憑證IC卡工本費，各戶所並由該工本費中提撥一定金額(27元)作為行政管理費收入，有關行政管理費收支事項依內政部規定，以納入預算採收支併列方式辦理。</p> <p>二、法令依據：1.內政部94年6月27日函頒「戶政事務所代收自然人憑證IC卡行政管理費使用要點」。2.內政部98年1月21日「研商自然人憑證IC卡行政管理費及提供便民服務措施等發證作業相關事宜」會議紀錄。3.內政部102年3月5日台內資字第1020122388號函。</p> <p>三、計算方法：依內政部102年3月5日台內資字第1020122388號函規定，每張可提撥27元行政管理費收入。</p> <p>四、實施進度：自民國111年01月01日起至民國111年12月31日止。</p> <p>五、完成方法：每月與得標廠商結算，按自然人憑證IC卡每張可提撥27元回饋戶政事務所，作為行政管理費收入，其支出用途以辦理發證作業相關業務及戶所提升為民服務品質事項等。</p> <p>六、預期成果：參酌本項業務以前年度執行情形估算，並依規定解繳市庫。</p>		

使用規費收入—服務費

臺北市松山區戶政事務所

歲入項目說明提要與預算明細表

經常門

中華民國111年度

單位：新臺幣元

科目名稱及編號	單位	數量	單價	預算數	說明及收入依據
合計				162,000	
05030630307 服務費	張	6,000	27	162,000	自然人憑證IC卡行政管理費收入(收支併列)。 收入依據：戶政事務所代收自然人憑證IC卡行政管理費使用要點。

使用規費收入—服務費

使用規費收入—服務費

臺北市松山區戶政事務所  
歲入項目說明提要與預算明細表

經常門

中華民國111年度

單位：新臺幣元

財產孳息—租金收入	來源別子目及 細目與編號	07030630103 財產孳息-租金收入	承辦單位	行政庶務課	預算金額	276,000元	財產孳息—租金收入
	<p>歲入項目說明</p> <p>一、項目內容： 設置便民證件自動照相機1部，場地出借收入。</p> <p>二、法令依據： 臺北市市有公用房地提供使用辦法。</p> <p>三、計算方法： 快照站場地出借收入每年276,000元。</p> <p>四、實施進度： 自民國111年01月01日起至民國111年12月31日止。</p> <p>五、完成方法： 場地出借依程序簽定契約，按月收取費用，實收金額悉數解繳市庫。</p> <p>六、預期成果： 提供洽公民眾便捷照相服務，免其往返奔波之苦，提升為民服務品質。</p>						

臺北市松山區戶政事務所

歲入項目說明提要與預算明細表

經常門

中華民國111年度

單位：新臺幣元

科目名稱及編號	單位	數量	單價	預算數	說明及收入依據
合計				276,000	
07030630103 租金收入	年	1	276,000	276,000	設置便民證件自動照相機場地出借收入。 收入依據：臺北市市有公用房地提供使用辦法

財產孳息—租金收入

財產孳息—租金收入

臺北市松山區戶政事務所  
歲入項目說明提要與預算明細表

經常門

中華民國111年度

單位：新臺幣元

廢舊物資售價—廢舊物資售價	來源別子目及 細目與編號	07030630501 廢舊物資售價-廢舊物資售價	承辦單位	行政庶務課	預算金額	7,000元	廢舊物資售價—廢舊物資售價
	歲入項目說明	<p>一、項目內容： 出售報廢財產及物品等殘值收入。</p> <p>二、法令依據： 臺北市市有財產報廢處理原則。</p> <p>三、計算方法： 參酌以往年度收入估計。</p> <p>四、實施進度： 自民國111年01月01日起至民國111年12月31日止。</p> <p>五、完成方法： 依規定完成報廢程序，變賣收入悉數解繳市庫。</p> <p>六、預期成果： 提升廢棄物再利用，減少環境污染，增加市庫收入。</p>					

臺北市松山區戶政事務所

歲入項目說明提要與預算明細表

經常門

中華民國111年度

單位：新臺幣元

科目名稱及編號	單位	數量	單價	預算數	說明及收入依據
合計				7,000	
07030630501 廢舊物資售價	年	1	7,000	7,000	出售報廢財產及物品等殘值收入。 收入依據：臺北市市有財產報廢處理原則。

廢舊物資售價—廢舊物資售價

廢舊物資售價—廢舊物資售價



# 臺北市松山區戶政事務所

## 歲出計畫說明提要與各項費用明細表

中華民國111年度

單位：新臺幣元

一般行政 — 行政管理	業務計畫及工作計畫 名稱與編號	37030630101 一般行政-行政管理	承辦 單位	戶籍登記課、戶籍資料 課、行政庶務課、會計、 人事	預算 金額	65,766,000元	一般行政 — 行政管理
歲出計畫 說明	<p>一、計畫內容： 1.依照有關法令規定與年度施政計畫辦理文書收發、印信、庶務、出納及研考等各項業務。 2.辦理歲計、會計及統計等事項。 3.辦理人事管理及查核工作等事項。</p> <p>二、預期成果： 1.一般業務計畫預計完成各項施政計畫及自行檢討考核等事項。 2.會計業務計畫預計完成各項預算執行、帳務處理、績效報告及改進財務上不經濟支出等事項。 3.人事業務計畫預計完成人事管理、任免、獎懲及考績等事項。</p>						
分支計畫及用途別科目		單位	數量	單價	預算數	說 明	
合計					65,766,000	較上年度預算數61,573,000元，增加4,193,000元。	
01人員維持費					61,693,000	較上年度預算數57,842,000元，增加3,851,000元。	
1000 人事費					61,693,000		
1015 法定編制人員待遇					39,800,000		
		年	1	39,800,000	39,800,000	職員61人薪津(詳人事費分析表)。	
1025 技工及工友待遇					1,598,570		
		年	1	1,598,570	1,598,570	職工4人工資(詳人事費分析表)。	
1030 獎金					9,204,000		
		年	1	3,901,000	3,901,000	依考績法規定核發之獎金。	
		年	1	5,303,000	5,303,000	依規定核發之年終工作獎金。	
1035 其他給與					1,736,000		
		年	1	1,059,632	1,059,632	休假補助費。	
		人、月	38x12	630	287,280	員工上下班交通費。	

臺北市松山區戶政事務所

歲出計畫說明提要與各項費用明細表

中華民國111年度

單位：新臺幣元

分支計畫及用途別科目	單位	數量	單價	預算數	說明
一般行政管理	人、月	4×12	1,008	48,384	員工上下班交通費。
	人、月	7×12	1,176	98,784	員工上下班交通費。
	人、月	16×12	1,260	241,920	員工上下班交通費。
	1040 加班值班費			2,009,000	
	年	1	818,245	818,245	本所辦理各項業務超時加班費。
	年	1	1,190,755	1,190,755	不休假出勤加班費。
	1050 退休離職儲金			3,570,430	
	年	1	3,420,000	3,420,000	提撥退撫基金。
	年	1	150,430	150,430	提撥勞工退休準備金。
	1055 保險			3,775,000	
年	1	2,400,000	2,400,000	職員及職工健保費。	
年	1	1,180,000	1,180,000	職員公保費。	
年	1	195,000	195,000	職工勞保費。	
02一般業務				3,920,000	較上年度預算數3,579,000元，增加341,000元。
2000 業務費				3,920,000	
2003 教育訓練費				24,800	
人、天	4×4	1,550	24,800	員工教育訓練相關費用。	
2006 水電費				774,576	
月	12	2,548	30,576	辦公大樓水費(含戶政便民工作站)。	
月	12	62,000	744,000	辦公大樓電費(含戶政便民工作站)。	
2009 通訊費				326,812	
部、月	14×12	760	127,680	公務用電話費。	
年	1	199,132	199,132	公務用郵資。	
2018 資訊服務費				56,540	
年	1	56,540	56,540	個人電腦、周邊設備及軟體維護費。	

# 臺北市松山區戶政事務所

## 歲出計畫說明提要與各項費用明細表

中華民國111年度

單位：新臺幣元

分支計畫及用途別科目	單位	數量	單價	預算數	說明	
一般行政 — 行政管理	2021 其他業務租金	月	12	7,755	93,060	93,060 電話總機系統租金。
	2024 稅捐及規費	年	1	11,230	11,230	17,860 公務車輛使用牌照稅(詳公務車輛明細表)。
		年	1	6,180	6,180	6,180 公務車輛燃料使用費(詳公務車輛明細表)。
		年	1	450	450	450 公務車輛檢驗費(詳公務車輛明細表)。
	2027 保險費	年	1	7,000	7,000	7,000 公務車輛保險費(詳公務車輛明細表)。
	2051 物品	年	1	162,000	162,000	183,000 個人電腦用耗材。
		年	1	21,000	21,000	21,000 公務車輛油料費(詳公務車輛明細表)。
	2054 一般事務費	坪、月	539×12	34	219,912	1,698,502 辦公大樓清潔維持費(含戶政便民工作站)。
		年	1	480,000	480,000	480,000 辦公大樓保全服務費(含戶政便民工作站)。
		人、月	61×12	360	263,520	263,520 統籌業務費，按職員每人每月360元編列。
		人、月	4×12	50	2,400	2,400 統籌業務費，按駕駛、技工、工友每人每月50元編列。
		年	1	24,670	24,670	24,670 建築物消防安全設備檢測費。
	臺、月、張	4×12×10000	0.6	288,000	288,000 影印機使用費。	
	年	1	420,000	420,000	420,000 辦公室清潔業務委外費用(新增)。	
2063 房屋建築養護費	年	1	59,950	59,950	59,950 辦公房舍修繕費。	
2066 車輛及辦公器具養護費				83,400	83,400	

臺北市松山區戶政事務所

歲出計畫說明提要與各項費用明細表

中華民國111年度

單位：新臺幣元

分支計畫及用途別科目	單位	數量	單價	預算數	說明
2069 設施及機械設備養護費	年	1	49,000	49,000	公務車輛養護費(詳公務車輛明細表)。
	年	1	34,400	34,400	自動號碼牌機及戶籍謄本蓋章機等事務機具維護費。
	年	1	471,000	471,000	辦公大樓空調、電梯、機電等維護費(含分攤款)。
	年	1	36,000	36,000	電腦機房維護費。
	人、天	10×1	1,550	15,500	戶政業務市外出差旅費。
2072 國內旅費				15,500	
2093 特別費				72,000	
	月	12	6,000	72,000	主任特別費。
05會計業務				10,000	較上年度預算數11,000元，減少1,000元。
2000 業務費				10,000	
2054 一般事務費				10,000	
	年	1	6,500	6,500	會計簿冊及各項表報等印刷費。
	人次	35	100	3,500	因公逾時誤餐餐盒費用。
06人事業務				143,000	較上年度預算數141,000元，增加2,000元。
2000 業務費				143,000	
2054 一般事務費				143,000	
	年	1	4,500	4,500	人事資料等印刷費。
	人、年	65×1	2,000	130,000	文康活動費。
	人次	35	100	3,500	因公逾時誤餐餐盒費用。
	人	1	5,000	5,000	退休人員退休紀念品(新增)。

一般行政—行政管理

一般行政—行政管理

# 臺北市松山區戶政事務所

## 歲出計畫說明提要與各項費用明細表

中華民國111年度

單位：新臺幣元

戶政業務—戶籍登記及管理	業務計畫及工作計畫名稱與編號	37030635502 戶政業務-戶籍登記及管理	承辦單位	戶籍登記課、戶籍資料課、行政庶務課	預算金額	1,801,000元	戶政業務—戶籍登記及管理
歲出計畫說明	<p>一、計畫內容：</p> <ol style="list-style-type: none"> <li>1.辦理戶籍登記事項、戶口校正、戶籍巡迴查對、國籍之得喪、戶籍罰鍰、更改姓名、戶口名簿核發、選舉造冊等事項。</li> <li>2.辦理街路命名及編釘門牌、日據時期戶口調查簿除戶資料之保管及核發證明、國民身分證之核發、學齡兒童異動名冊、戶籍通報及戶籍統計等事項。</li> <li>3.戶政法令宣導及資料印製；文書處理時限及檔案資料之儲存保管。</li> <li>4.設置戶政便民工作站，提供迅速、正確的便民服務。</li> </ol> <p>二、預期成果： 力求資料正確、工作簡化，達成迅速便民之施政目標，促使服務品質更臻完善。</p>						
分支計畫及用途別科目		單位	數量	單價	預算數	說 明	
合計					1,801,000	較上年度預算數1,694,000元，增加107,000元。	
02戶籍管理					1,801,000	較上年度預算數1,694,000元，增加107,000元。	
2000 業務費					1,801,000		
2009 通訊費		年	1	18,051	18,051	戶政資訊系統網際網路費。	
2018 資訊服務費		年	1	76,949	76,949	強化戶役政資訊系統與應用推廣計畫-電腦軟硬體設備維護費。	
2021 其他業務租金		臺、月	13×12	240	37,440	悠遊卡機具租金。	
2027 保險費		人、年	30×1	470	14,100	各類災害發生期間救災人員投保意外保險費。	
		人、年	26×1	120	3,120	志工投保意外險之保險費。	
2036 按日按件計資酬金					16,000		

# 臺北市松山區戶政事務所

## 歲出計畫說明提要與各項費用明細表

中華民國111年度

單位：新臺幣元

分支計畫及用途別科目	單位	數量	單價	預算數	說 明	
戶政業務—戶籍登記及管理	2051 物品	節	8	2,000	16,000	為民服務品質提升聘請講師鐘點費。
					1,141,957	
		月	12	1,000	12,000	戶籍謄本蓋章機及傳真機用耗材。
		年	1	162,000	162,000	自然人憑證業務推廣及提升為民服務品質、文具用品等費用(收支併列)。
		年	1	755,957	755,957	戶政資訊系統(戶政e網通)設備耗材。
		年	1	212,000	212,000	各項戶政業務用文具紙張及用品。
	2054 一般事務費				452,583	
		月	12	11,350	136,200	加強為民服務供民眾使用之清潔用品及茶水雜支等費用。
		年	1	100,000	100,000	各項戶政業務及志工活動等費用。
		年	1	36,427	36,427	印製各種戶籍書表及政令文宣品費用。
2084 短程車資		人次	170	100	17,000	因公逾時誤餐餐盒費用。
		人次	1,344	120	161,280	志工餐點及交通補助。
		筆	838	2	1,676	智慧支付手續費。
		年	1	40,800	40,800	員工外出洽辦公務所需交通費。

戶政業務—戶籍登記及管理

# 臺北市松山區戶政事務所

## 歲出計畫說明提要與各項費用明細表

中華民國111年度

單位：新臺幣元

一般建築及設備—營建工程	業務計畫及工作計畫 名稱與編號	37030639002 一般建築及設備-營建工程	承辦 單位	行政庶務課	預算 金額	817,000元	一般建築及設備—營建工程
歲出計畫說明	<p>一、計畫內容： 行政中心花園防水及周邊美化整修工程分攤款。</p> <p>二、預期成果： 改善辦公室設施品質，提供民眾良好洽公環境。</p>						
	分支計畫及用途別科目	單位	數量	單價	預算數	說 明	
	合計				817,000	較上年度預算數1,170,000元，減少353,000元。	
	11其他修建工程				817,000	較上年度預算數1,170,000元，減少353,000元。	
	3000 設備及投資				817,000		
	3010 房屋建築及設備費				817,000		
		式	1	817,000	817,000	行政中心花園防水及周邊美化整修工程分攤款(含施工費717,000元、委外技術服務費75,000元、工程管理費25,000元)。	

# 臺北市松山區戶政事務所

## 歲出計畫說明提要與各項費用明細表

中華民國111年度

單位：新臺幣元

一般建築及設備—其他設備

一般建築及設備—其他設備

業務計畫及工作計畫名稱與編號	37030639004 一般建築及設備-其他設備	承辦單位	行政庶務課、戶籍登記課	預算金額	261,000元
----------------	-----------------------------	------	-------------	------	----------

歲出計畫說明	<p>一、計畫內容： 辦理汰換蒸飯箱、電腦機房冷氣機及個人電腦租賃。</p> <p>二、預期成果： 改善辦公設備品質，增加工作效率。</p>
--------	--

分支計畫及用途別科目	單位	數量	單價	預算數	說 明
合計				261,000	較上年度預算數178,000元，增加83,000元。
04其他設備				261,000	較上年度預算數178,000元，增加83,000元。
3000 設備及投資				121,320	
3035 雜項設備費				121,320	
	臺	1	27,500	27,500	汰換蒸飯箱。
	組	1	93,220	93,220	汰換電腦機房冷氣機(變頻氣冷式箱型14KW)。
	年	1	600	600	配合預算編列至千元，增列進位數600元。
				43,200	01-109年個人電腦租賃費 本項係109-114年度連續性計畫，總經費147,600元(不含109及110年度已編列104,640元)，本年度編列43,200元，餘104,400元編列於以後年度，其各年度資金需求詳如後附分年資金需求表。
3000 設備及投資				43,200	
3030 資訊軟硬體設備費				43,200	



臺北市松山區戶政事務所

歲出計畫說明提要與各項費用明細表

中華民國111年度

單位：新臺幣元

分支計畫及用途別科目	單位	數量	單價	預算數	說明	
一般建築及設備—其他設備	年	1	43,200	43,200	本年度所需電腦租賃費。	
				147,600	總工程費(或總經費)明細如下:	
	臺	8	18,450	147,600	桌上型電腦租賃費。	
				47,520	02-110年個人電腦租賃費 本項係110-115年度連續性計畫，總經費205,920元(不含110年度已編列58,368元)，本年度編列47,520元，餘158,400元編列於以後年度，其各年度資金需求詳如後附分年資金需求表。	
	3000 設備及投資			47,520		
	3030 資訊軟硬體設備費			47,520		
		年	1	47,520	47,520	本年度所需電腦租賃費。
					205,920	總工程費(或總經費)明細如下:
		臺	8	25,740	205,920	筆記型電腦租賃費。
					48,960	03-111年個人電腦租賃費 本項係111-116年度連續性計畫，總經費273,600元，本年度編列48,960元，餘224,640元編列於以後年度，其各年度資金需求詳如後附分年資金需求表。
	3000 設備及投資				48,960	
	3030 資訊軟硬體設備費				48,960	
	年	1	48,960	48,960	本年度所需電腦租賃費。	
				273,600	總工程費(或總經費)明細如下:	
	臺	8	34,200	273,600	桌上型電腦(含筆電)租賃費。	

# 臺北市松山區戶政事務所

## 人 事 費 分 析 表

中華民國111年度

0137010100-民政支出-一般行政-行政管理

單位：新臺幣元

類別	預算員額	全年度人事費											備註	
		民意代表待遇	政務人員待遇	法定編制人員待遇	約聘僱人員待遇	技工及工友待遇	獎金	其他給與	加班值班費	退休退職給付	退休離職儲金	保險		合計
合計	65			39,800,000		1,598,570	9,204,000	1,736,000	2,009,000		3,570,430	3,775,000	61,693,000	
正式員額	61			39,800,000			8,740,000	1,059,632	1,046,755		3,420,000	3,492,000	57,558,387	
職員	61			39,800,000			8,740,000	1,059,632	1,046,755		3,420,000	3,492,000	57,558,387	
技工	1					412,500	120,313		34,375		33,000	69,072	669,260	
駕駛	1					412,500	120,313		34,375		33,000	72,060	672,248	
工友	2					773,570	223,374		75,250		84,430	141,868	1,298,492	
其他人事費								676,368	818,245				1,494,613	

## 四、參 考 表



臺北市松山區戶政事務所  
歲出一級用途別科目分析表

中華民國111年度

單位：新臺幣千元

名稱及編號	合計	經常支出						資本支出					
		人事費	業務費	獎補助費	債務費	預備金	小計	人事費	業務費	設備及投資	獎補助費	預備金	小計
合計	68,645	61,693	5,874				67,567			1,078			1,078
37030630000 民政支出	68,645	61,693	5,874				67,567			1,078			1,078
37030630100 一般行政	65,766	61,693	4,073				65,766						
37030630101 行政管理	65,766	61,693	4,073				65,766						
37030635500 戶政業務	1,801		1,801				1,801						
37030635502 戶籍登記及管理	1,801		1,801				1,801						
37030639000 一般建築及設備	1,078									1,078			1,078
37030639002 營建工程	817									817			817
37030639004 其他設備	261									261			261

臺北市松山區戶政事務所

資本支出分析表

中華民國111年度

單位：新臺幣千元

名稱及編號	合計	設備及投資								其他資本支出	
		土地	房屋建築及設備	公共建設及設施	機械設備	運輸設備	資訊軟體設備	雜項設備	權利		投資
合計	1,078		817				140	121			
37030639000 一般建築及設備	1,078		817				140	121			
37030639002 營建工程	817		817								
37030639004 其他設備	261						140	121			

臺北市松山區戶政事務所

各項費用彙計表

中華民國111年度

單位：新臺幣元

工作計畫名稱及編號	37030630101 行政管理	37030635502 戶籍登記及管理	37030639002 營建工程	37030639004 其他設備	合 計	
第一、二級用途別 科目名稱及編號						
合 計	65,766,000	1,801,000	817,000	261,000	68,645,000	
100000人事費	61,693,000				61,693,000	
101500法定編制人員待遇	39,800,000				39,800,000	
102500技工及工友待遇	1,598,570				1,598,570	
103000獎金	9,204,000				9,204,000	
103500其他給與	1,736,000				1,736,000	
104000加班值班費	2,009,000				2,009,000	
105000退休離職儲金	3,570,430				3,570,430	
105500保險	3,775,000				3,775,000	
200000業務費	4,073,000	1,801,000			5,874,000	
200300教育訓練費	24,800				24,800	
200600水電費	774,576				774,576	
200900通訊費	326,812	18,051			344,863	
201800資訊服務費	56,540	76,949			133,489	
202100其他業務租金	93,060	37,440			130,500	
202400稅捐及規費	17,860				17,860	
202700保險費	7,000	17,220			24,220	
203600按日按件計資酬金		16,000			16,000	
205100物品	183,000	1,141,957			1,324,957	
205400一般事務費	1,851,502	452,583			2,304,085	
206300房屋建築養護費	59,950				59,950	
206600車輛及辦公器具養護費	83,400				83,400	
206900設施及機械設備養護費	507,000				507,000	
207200國內旅費	15,500				15,500	
208400短程車資		40,800			40,800	
209300特別費	72,000				72,000	
300000設備及投資			817,000	261,000	1,078,000	
301000房屋建築及設備費			817,000		817,000	
303000資訊軟硬體設備費				139,680	139,680	
303500雜項設備費				121,320	121,320	

# 臺北市松山區戶政事務所

## 人 事 費 彙 計 表

中華民國111年度

單位：新臺幣元

類別	預算員額	全年度人事費											備註	
		民意代表待遇	政務人員待遇	法定編制人員待遇	約聘僱人員待遇	技工及工友待遇	獎金	其他給與	加班值班費	退休退職給付	退休離職儲金	保險		合計
合計	65			39,800,000		1,598,570	9,204,000	1,736,000	2,009,000		3,570,430	3,775,000	61,693,000	
正式員額	61			39,800,000			8,740,000	1,059,632	1,046,755		3,420,000	3,492,000	57,558,387	
職員	61			39,800,000			8,740,000	1,059,632	1,046,755		3,420,000	3,492,000	57,558,387	
技工	1					412,500	120,313		34,375		33,000	69,072	669,260	
駕駛	1					412,500	120,313		34,375		33,000	72,060	672,248	
工友	2					773,570	223,374		75,250		84,430	141,868	1,298,492	
其他人事費								676,368	818,245				1,494,613	



# 臺北市松山區戶政事務所 各項費用分攤表

中華民國111年度

單位：新臺幣元

科目名稱	預定完成 工作總數		合辦單位	分攤 方式	分攤 比率 %	總經費	本年度預算數				說明
	單位	數量					設備及投資				
							合計	施工費	工 程 管理費	委 外 費 用	
營建工程						3,727,000	3,727,000	3,271,000	114,000	342,000	
行政中心花園防 水及周邊美化整 修工程分攤款	式	1			100	3,727,000	3,727,000	3,271,000	114,000	342,000	本項係合建工 程，由松山區 公所主辦，總 工程費為 3,727,000元 ，松山戶所分 攤817,000 元。
			臺北市松 山區公所	使用面 積比例	42.62	1,589,000	1,589,000	1,394,000	49,000	146,000	
			臺北市松 山區戶政 事務所	使用面 積比例	21.92	817,000	817,000	717,000	25,000	75,000	
			臺北市松 山區健康 服務中心	使用面 積比例	16.53	617,000	617,000	541,000	19,000	57,000	
			臺北市政 府衛生局	使用面 積比例	2.33	87,000	87,000	76,000	3,000	8,000	
			臺北市立 聯合醫院	使用面 積比例	2.17	80,000	80,000	71,000	2,000	7,000	
			臺北市政 府警察局 松山分局	使用面 積比例	14.43	537,000	537,000	472,000	16,000	49,000	

臺北市松山區戶政事務所

公務車輛明細表

中華民國111年度

單位：新臺幣元

業務計畫 及工作計 畫名稱	車輛 數	車輛 種類	乘客 人數 (不含 司機)	購置 年月	汽缸總 排氣量 (立方 公分)	牌照稅 (全年)	燃料使 用費 (全年)	油料費(全年)			養 護 費	車輛 保 險 費	車輛 檢 驗 費	備註
								數量 (公升)	單價 (元)	金額				
一般行政 行政管理		現有車輛				11,230	6,180			21,000	49,000	7,000	450	
	1	客貨兩用車	4	10304	1801-2400	11,230	6,180	750	28.0	21,000	49,000	7,000	450	車號：AGH-2576
		合計				11,230	6,180			21,000	49,000	7,000	450	

# 臺北市松山區戶政事務所

## 繼續性計畫分年資金需求表

中華民國111年度

單位：新臺幣元

計畫項目	全程計畫 總金額	分年資金需求							備註
		以前年度 預算數	111年度	112年度	113年度	114年度	115年度	116年度以後	
總計	353,520	-	90,720	90,720	90,720	65,520	15,840	-	
一般建築及設備	353,520	-	90,720	90,720	90,720	65,520	15,840	-	
其他設備	353,520	-	90,720	90,720	90,720	65,520	15,840	-	
其他設備	353,520	-	90,720	90,720	90,720	65,520	15,840	-	
109年個人 電腦租賃費	147,600	-	43,200	43,200	43,200	18,000	-	-	總經費不含109及 110年度已編列 104,640元。
110年個人 電腦租賃費	205,920	-	47,520	47,520	47,520	47,520	15,840	-	總經費不含110年度 已編列58,368元。

# 臺北市松山區戶政事務所

## 新興計畫分年資金需求表

中華民國111年度

單位：新臺幣元

計畫項目	全程計畫 總金額	分年資金需求							備註
		以前年度 預算數	111年度	112年度	113年度	114年度	115年度	116年度以後	
總計	273,600	-	48,960	49,920	49,920	49,920	49,920	24,960	
一般建築及設備	273,600	-	48,960	49,920	49,920	49,920	49,920	24,960	
其他設備	273,600	-	48,960	49,920	49,920	49,920	49,920	24,960	
其他設備	273,600	-	48,960	49,920	49,920	49,920	49,920	24,960	
111年個人 電腦租賃費	273,600	-	48,960	49,920	49,920	49,920	49,920	24,960	

本 頁 空 白

## 歲出按職能及經

中華民國111

職能別分類	經濟性分類	經常支出							資本支出			
		受僱人員報酬	購買商品及勞務支出	債務利息	土地租金支出	經常移轉			經常支出合計	投資及增資		
						對企業	對非營利及民間機構	對政府		對國外	對營業基金	對非營業特種基金
總計		61,709	5,858						67,567			
01 一般公共事務		61,709	5,858						67,567			
02 防衛												
03 公共秩序與安全												
04 教育												
05 保健												
06 社會安全與福利												
07 住宅及社區服務												
08 娛樂、文化與宗教												
09 燃料與能源												
10 農、林、漁、牧業												
11 礦業、製造業及營造業												
12 運輸及通信												
13 其他經濟服務												
14 環境保護												
15 其他支出												

戶政事務所

濟性綜合分類表

年度

單位：新臺幣千元

資本支出													總計
資本移轉				土地購入	無形資產購入	固定資本形成						資本支出合計	
對企業	對非營利及民間機構	對政府	對國外			住宅	非住宅房屋	營建工程	運輸工具	資訊軟體	其他設備及機器		
							817				261	1,078	68,645
							817				261	1,078	68,645

