

年度-法定預算

機關編號

03-063

中華民國 113 年度

## 臺北市總預算

### 臺北市松山區戶政事務所單位預算

臺北市松山區戶政事務所 編



# 臺北市松山區戶政事務所

## 目次

中華民國 113 年度

一、預算總說明	第	1 頁
二、主要表		
(一)歲入預算表	第	3 頁
(二)歲出預算表	第	6 頁
三、附屬表		
(一)歲入項目說明提要與預算明細表	第	7 頁
(二)歲出計畫說明提要與各項費用明細表	第	23 頁
1. 一般行政		
行政管理	第	23 頁
2. 戶政業務		
戶籍登記及管理	第	27 頁
3. 一般建築及設備		
其他設備	第	29 頁
(三)人事費分析表	第	32 頁
四、參考表		
(一)歲出一級用途別科目分析表	第	33 頁
(二)資本支出分析表	第	34 頁
(三)各項費用彙計表	第	35 頁
(四)人事費彙計表	第	36 頁
(五)公務車輛明細表	第	37 頁
(六)繼續性計畫分年資金需求表	第	38 頁
(七)新興計畫分年資金需求表	第	39 頁
(八)歲出按職能及經濟性綜合分類表	第	40 頁



# 一、預算總說明



# 臺北市松山區戶政事務所

## 預算總說明

中華民國 113 年度

### 一、現行法定職掌及組織系統圖：

(一)機關主要職掌：本所依據臺北市政府民政局組織規程第8條規定組織之，掌理本區有關戶籍管理事項。

(二)內部分層業務：本所置主任、秘書，下設三課、會計員、人事管理員，預算員額61人、技工1人、工友2人，總計64人。

內部分層業務如下：

戶籍登記課：掌理戶籍登記、戶口普查、戶口校正、國籍之得喪、更改姓名、戶口名簿核發、選舉造冊及其他不屬各課掌理事項。

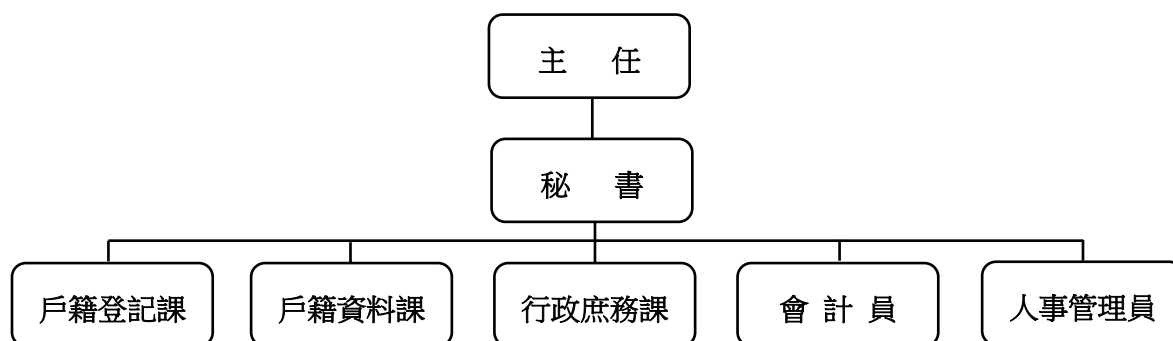
戶籍資料課：掌理街路命名、編釘門牌、印鑑登記與證明、日據時期戶口調查簿除戶資料保管與核發證明、國民身分證核發、學齡兒童異動名冊、戶籍通報及戶籍統計等事項。

行政庶務課：掌理文書收發、印信、庶務、出納、研考及檔案管理等事項。

會計員：秉承上級主計機關之監督與指導，並受主任之指導，依法辦理歲計、會計、統計事項。

人事管理員：秉承上級人事機關之監督與指導，並受主任之指導，依法辦理人事管理事項。

### (三)組織系統圖：



### 二、前年度及上年度已過期間計畫實施及預算執行情形：

(一)前年度計畫實施成果及決算辦理概況：前年度歲出預算共72,095,000元，決算為一般行政69,173,371元，戶政業務1,791,099元，一般建築及設備1,053,796元，其餘各項業務均按預定工作計畫如期順利完成。

(二)上年度預算執行情形：截至112年6月底止，各項計畫之分配數與累計執行情形如下：

# 臺北市松山區戶政事務所

## 預算總說明

中華民國 113 年度

單位：新臺幣元

工作計畫	累計分配數	累計執行數	未執行數	執行百分比
合計	44,948,000	43,280,967	1,667,033	96.29%
行政管理	43,832,000	42,200,938	1,631,062	96.28%
戶籍登記及管理	750,000	717,722	32,278	95.70%
其他設備	366,000	362,307	3,693	98.99%

### 三、本年度施政(業務及工作)計畫重點及預算提要：

#### (一)本年度計畫重點及預期績效：

- 1.學齡兒童異動名冊、提供役男謄本、戶口校正、申請書索引及戶籍資料核對等，以嚴密戶籍管理。
- 2.年終統計、赴學區辦理初領身分證、轄區街路門牌里鄰對照等，以確保戶籍資料正確及便民服務政策。
- 3.戶政法令宣導及資料印製、文書處理時限及檔案資料之儲存保管。
- 4.設置戶政便民工作站，提供迅速、正確的便民服務。
- 5.辦理汰換戶役政資訊系統印表機、廣播設備及個人電腦租賃等，以提高工作效率及改善辦公環境。

#### (二)本年度預算提要：

歲入部分編列 6,078,000 元，包括罰金罰鍰 60,000 元，證照費 2,366,000 元，登記費 116,000 元，考試報名費 2,000 元，資料使用費 3,088,000 元，服務費 162,000 元，租金收入 276,000 元及廢舊物資售價 8,000 元。

歲出部分編列 72,042,000 元，計分：

- 1.一般行政共列 69,579,000 元，包括人事費 65,149,000 元，業務費 4,430,000 元。
- 2.戶政業務共列 2,079,000 元，係業務費 2,079,000 元。
- 3.一般建築及設備共列 384,000 元，係其他設備 384,000 元。



## 二、主 要 表



臺北市松山區戶政事務所

歲入預算表

中華民國113年度

單位：新臺幣千元

科 目				本年度預算數			上年度 預算數	前年度 決算數	本年度與 上年度比較	說 明	
款	項	目	節	名稱及編號	合計	經常門					資本門
				合 計	6,078	6,078	-	6,178	5,882	-100	
02				0400000000 罰款及賠償收入	60	60	-	60	74	-	
	025			0403063000 臺北市松山區戶政事 務所	60	60	-	60	74	-	
		01		0403063010 罰金罰鍰及怠金	60	60	-	60	73	-	
			01	04030630101 罰金罰鍰	60	60	-	60	73	-	- 本年度預算數係違反戶籍 法規定之罰金罰鍰收入。
			02	0403063030 賠償收入	-	-	-	-	1	-	
			01	04030630301 一般賠償收入	-	-	-	-	1	-	- 前年度決算數係廠商違約 金收入，本年度及上年度 均無預算數。
03				0500000000 規費收入	5,734	5,734	-	5,834	5,569	-100	
	023			0503063000 臺北市松山區戶政事 務所	5,734	5,734	-	5,834	5,569	-100	
		01		0503063010 行政規費收入	2,484	2,484	-	2,484	2,584	-	
			01	05030630102 證照費	2,366	2,366	-	2,366	2,461	-	- 本年度預算數內容較上年 度無增減。
			02	05030630103 登記費	116	116	-	116	120	-	- 本年度預算數係印鑑登 記、變更及廢止工本費收 入。
			03	05030630104 考試報名費	2	2	-	2	3	-	- 本年度預算數係國籍歸化 測試工本費收入。
		02		0503063030 使用規費收入	3,250	3,250	-	3,350	2,985	-100	
			01	05030630303 資料使用費	3,088	3,088	-	3,188	2,816	-100	- 本年度預算數內容與上年 度之比較如下： 1.戶籍登記資料閱覽費收 入750元，較上年度減少

臺北市松山區戶政事務所

歲入預算表

中華民國113年度

單位：新臺幣千元

科 目				本年度預算數			上年度 預算數	前年度 決算數	本年度與 上年度比較	說 明
款	項	目	節	名稱及編號	合計	經常門				
			02	05030630307 服務費	162	162	-	162	169	2,250元。 2.中文戶籍謄本工本費收入2,228,250元，較上年度減少96,750元。 3.戶籍檔案原始資料影本工本費收入29,000元，較上年度減少1,000元。 4.其他資料使用費收入合共830,000元，較上年度無增減。
04				07000000000 財產收入	284	284	-	284	230	-
	025			07030630000 臺北市松山區戶政事務所	284	284	-	284	230	-
		01		07030630100 財產孳息	276	276	-	276	221	-
			01	07030630103 租金收入	276	276	-	276	221	-
			02	07030630500 廢舊物資售價	8	8	-	8	9	-
			01	07030630501 廢舊物資售價	8	8	-	8	9	-
08				12000000000 其他收入	-	-	-	-	9	-
	027			12030630000 臺北市松山區戶政事務所	-	-	-	-	9	-

臺北市松山區戶政事務所

歲入預算表

中華民國113年度

單位：新臺幣千元

科 目				本年度預算數			上年度 預算數	前年度 決算數	本年度與 上年度比較	說 明
款	項	目 節	名稱及編號	合計	經常門	資本門				
		01	12030630200 雜項收入	-	-	-	-	9	-	
		01	12030630201 收回以前年度歲 出	-	-	-	-	2	-	前年度決算數係收回以前 年度溢繳之健保費等，本 年度及上年度均無預算 數。
		02	12030630210 其他雜項收入	-	-	-	-	7	-	前年度決算數係機關拾獲 現金繳庫收入，本年度及 上年度均無預算數。

臺北市松山區戶政事務所

歲出預算表

中華民國113年度

單位：新臺幣千元

款	項	目	節	名稱及編號	本年度預算數			上年度 預算數	前年度 決算數	本年度與 上年度比較	說 明
					合計	經常門	資本門				
03				0003000000 臺北市政府民政局主管	72,042	71,658	384	71,798	72,017	244	
	004			00030630000 臺北市松山區戶政事務所	72,042	71,658	384	71,798	72,017	244	
		01		37030630100 一般行政	69,579	69,579	-	69,441	69,173	138	
			01	37030630101 行政管理	69,579	69,579	-	69,441	69,173	138	本年度預算數內容與上年度之比較如下： 1.人事費65,149,000元，較上年度無增減。 2.新增健康檢查補助費9,000元。 3.文康活動費192,000元，較上年度增加62,000元。 4.個人電腦、周邊設備及軟體維護費61,061元，較上年度增加45,054元。 5.其他合共4,167,939元，較上年度增加21,946元。
		02		37030635500 戶政業務	2,079	2,079	-	1,891	1,791	188	
			01	37030635502 戶籍登記及管理	2,079	2,079	-	1,891	1,791	188	本年度預算數內容與上年度之比較如下： 1.自然人憑證業務推廣及提升為民服務品質、文具用品等費用162,000元，依戶政事務所代收自然人憑證IC卡行政管理費使用要點之規定由服務費收入撥充支應，較上年度無增減。 2.強化戶役政資訊系統與應用推廣計畫-電腦軟硬體設備維護費209,975元，較上年度增加115,083元。 3.志工餐點及交通補助201,600元，較上年度增加40,320元。 4.其他合共1,505,425元，較上年度增加32,597元。
		03		37030639000 一般建築及設備	384	-	384	466	1,053	-82	
			01	37030639002 營建工程	-	-	-	-	793	-	前年度決算數係辦理行政中心花園防水及周邊美化整修工程分攤款，本年度及上年度均無預算數。
			02	37030639004 其他設備	384	-	384	466	260	-82	本年度編列汰換戶役政資訊系統印表機、廣播設備及個人電腦租賃費等，共計384,000元。

# 三、附 屬 表





# 臺北市松山區戶政事務所

## 歲入項目說明提要與預算明細表

經常門

中華民國113年度

單位：新臺幣元

	來源別子目及細目與編號	承辦單位	戶籍登記課	預算金額	
罰金罰鍰及怠金—罰金罰鍰	04030630101 罰金罰鍰及怠金-罰金罰鍰			60,000元	罰金罰鍰及怠金—罰金罰鍰
歲入項目說明	<p>一、項目內容： 凡本市轄區內違反戶籍法規定者，依其罰則處以罰鍰，藉收守法之效。</p> <p>二、法令依據： 戶籍法第76、77、78、79、80條。</p> <p>三、計算方法： 1.無正當理由不於法定期間為登記之申請，或經催告而仍不為申請者，處新臺幣300元以上900元以下罰鍰。                  2.申請人故意為不實之申請或故意提供戶政機關不實之資料者，處新臺幣3,000元以上9,000元以下罰鍰。                  3.無正當理由拒絕接受戶口調查或拒絕提供戶政機關查證戶籍登記事項之資料者，處新臺幣3,000元以上9,000元以下罰鍰。                  4.戶長未依規定提供戶口名簿者，處新臺幣1,000元以上3,000元以下罰鍰。                  5.醫療機構未依規定通報死亡資料者，處新臺幣1,000元以上3,000元以下罰鍰。</p> <p>四、實施進度： 自民國113年01月01日起至民國113年12月31日止。</p> <p>五、完成方法： 依法處罰違法特定人，執行收繳罰款並悉數解庫。</p> <p>六、預期成果： 參酌前年度辦理情形評估，預期可收達預算數。</p>				

臺北市松山區戶政事務所

歲入項目說明提要與預算明細表

經常門

中華民國113年度

單位：新臺幣元

科目名稱及編號	單位	數量	單價	預算數	說明及收入依據
合計				60,000	
04030630101 罰金罰鍰	年	1	60,000	60,000	逾期申報及不實申請各項戶籍登記罰鍰收入。 收入依據：戶籍法第76、77、78、79、80條。

罰金罰鍰及怠金—罰金罰鍰

罰金罰鍰及怠金—罰金罰鍰

# 臺北市松山區戶政事務所

## 歲入項目說明提要與預算明細表

經常門

中華民國113年度

單位：新臺幣元

	來源別子目及細目與編號	承辦單位	預算金額
行政規費收入—證照費	05030630102 行政規費收入-證照費	戶籍登記課、戶籍資料課	2,366,000元
歲入項目說明	<p>一、項目內容： 1.國民身分證核發。 2.戶口名簿核發。 3.門牌製發。 4.門牌證明。 5.中、英文結(離)婚證明書。</p> <p>二、法令依據： 1.戶籍法第69條規定，由內政部訂定統一收費標準。 2.臺北市門牌編釘及門牌證明書收費標準。</p> <p>三、計算方法： 1.國民身分證初、換領每張50元。 2.國民身分證補領每張200元。 3.戶口名簿每份30元。 4.門牌製發每面64元。 5.門牌證明每張20元。 6.中、英文結(離)婚證明書每張100元。</p> <p>四、實施進度： 自民國113年01月01日起至民國113年12月31日止。</p> <p>五、完成方法： 1.國民身分證受理核對、黏貼相片，經掃描後列印新證發給；如有疑問需核對口卡者，由戶所傳真至臺北市政府警察局戶口科核對無誤後核發。 2.戶口名簿受理查核後發給。 3.門牌受理並派員實施查編，報送市政府統一籌製鋁質門牌後裝釘。</p> <p>六、預期成果： 預期全年度處理完成，徵收款悉數解繳市庫。</p>		

行政規費收入—證照費

# 臺北市松山區戶政事務所

## 歲入項目說明提要與預算明細表

經常門

中華民國113年度

單位：新臺幣元

	科目名稱及編號	單位	數量	單價	預算數	說明及收入依據
行政規費收入—證照費	合計				2,366,000	
	05030630102 證照費	張	16,000	50	800,000	國民身分證初、換核發工本費收入。 收入依據：戶籍法第69條。
		張	3,800	200	760,000	國民身分證補發工本費收入。 收入依據：戶籍法第69條。
		份	21,500	30	645,000	戶口名簿工本費收入。 收入依據：戶籍法第69條。
		面	400	64	25,600	門牌工本費收入。 收入依據：臺北市門牌編釘及門牌證明書收費標準。
		張	270	20	5,400	門牌證明工本費收入。 收入依據：臺北市門牌編釘及門牌證明書收費標準。
	張	1,300	100	130,000	中、英文結(離)婚證明書工本費收入。 收入依據：戶籍法第69條。	

行政規費收入—證照費

臺北市松山區戶政事務所  
歲入項目說明提要與預算明細表

經常門

中華民國113年度

單位：新臺幣元

行政規費收入—登記費	來源別子目及 細目與編號	05030630103 行政規費收入-登記費	承辦單位	戶籍資料課	預算金額	116,000元
	<p>一、項目內容： 辦理印鑑登記、變更及廢止。</p> <p>二、法令依據： 臺北市印鑑登記及印鑑證明收費標準。</p> <p>三、計算方法： 印鑑登記、變更及廢止每次20元。</p> <p>四、實施進度： 自民國113年01月01日起至民國113年12月31日止。</p> <p>五、完成方法： 印鑑登記、變更及廢止受理查核後辦理。</p> <p>六、預期成果： 預期全年度處理完成，徵收款悉數解繳市庫。</p>					
歲入項目說明						

行政規費收入—登記費

臺北市松山區戶政事務所

歲入項目說明提要與預算明細表

經常門

中華民國113年度

單位：新臺幣元

科目名稱及編號	單位	數量	單價	預算數	說明及收入依據
合計				116,000	
05030630103 登記費	次	5,800	20	116,000	印鑑登記、變更及廢止工本費收入。 收入依據：臺北市印鑑登記及印鑑證明收費標準。

行政規費收入—登記費

行政規費收入—登記費

臺北市松山區戶政事務所  
歲入項目說明提要與預算明細表

經常門

中華民國113年度

單位：新臺幣元

行政規費收入—考試報名費	來源別子目及 細目與編號	05030630104 行政規費收入-考試報名費	承辦單位	戶籍登記課	預算金額	2,000元
	歲 入 項 目 說 明	<p>一、項目內容： 國籍歸化測試申請。</p> <p>二、法令依據： 歸化取得我國國籍者基本語言能力及國民權利義務基本常識認定標準。</p> <p>三、計算方法： 國籍歸化測試每人次500元。</p> <p>四、實施進度： 自民國113年01月01日起至民國113年12月31日止。</p> <p>五、完成方法： 受理國籍歸化測試報名申請後，採隨到隨考方式，本所於測試後核發成績單予受測者。</p> <p>六、預期成果： 預期全年度處理完成，徵收款悉數解繳市庫。</p>				

臺北市松山區戶政事務所

歲入項目說明提要與預算明細表

經常門

中華民國113年度

單位：新臺幣元

科目名稱及編號	單位	數量	單價	預算數	說明及收入依據
合計				2,000	
05030630104 考試報名費	人次	4	500	2,000	國籍歸化測試工本費收入。 收入依據：歸化取得我國國籍者基本語言能力及國民權利義務基本常識認定標準。

行政規費收入—考試報名費

行政規費收入—考試報名費



臺北市松山區戶政事務所  
歲入項目說明提要與預算明細表

經常門

中華民國113年度

單位：新臺幣元

使用規費收入—資料使用費	來源別子目及 細目與編號	05030630303 使用規費收入-資料使用費	承辦單位	戶籍資料課	預算金額	3,088,000元	使用規費收入—資料使用費
歲入項目說明	<p>一、項目內容： 1.受理戶籍登記資料閱覽。 2.戶籍謄本核發。 3.印鑑證明核發。 4.戶籍名冊資料列印。 5.提供戶口統計資料。</p> <p>二、法令依據： 1.戶籍法第69條規定，由內政部訂定統一收費標準。 2.臺北市印鑑登記及印鑑證明收費標準。</p> <p>三、計算方法： 1.戶籍登記資料閱覽每次15元。 2.中文戶籍謄本每張15元。 3.英文戶籍謄本每張100元，同一次申請2份以上者自第2份起每張15元。 4.印鑑證明每張20元。 5.戶籍檔案原始資料影本每張10元。</p> <p>四、實施進度： 自民國113年01月01日起至民國113年12月31日止。</p> <p>五、完成方法： 1.由各所受理，依規定辦理戶籍登記資料閱覽。 2.由各所受理，依規定發給戶籍謄本及印鑑證明。 3.提供戶籍名冊資料及戶口統計資料。</p> <p>六、預期成果： 預期全年度處理完成，徵收款悉數解繳市庫。</p>						

# 臺北市松山區戶政事務所

## 歲入項目說明提要與預算明細表

經常門

中華民國113年度

單位：新臺幣元

	科目名稱及編號	單位	數量	單價	預算數	說明及收入依據
使用規費收入—資料使用費	合計				3,088,000	
	05030630303 資料使用費	次	50	15	750	戶籍登記資料閱覽費收入。 收入依據：戶籍法第69條。
		張	148,550	15	2,228,250	中文戶籍謄本工本費收入。 收入依據：戶籍法第69條。
		張	1,300	100	130,000	英文戶籍謄本工本費收入。 收入依據：戶籍法第69條。
		張	35,000	20	700,000	印鑑證明工本費收入。 收入依據：臺北市印鑑登記 及印鑑證明收費標準。
	張	2,900	10	29,000	戶籍檔案原始資料影本工本 費收入。 收入依據：戶籍法第69條。	

# 臺北市松山區戶政事務所

## 歲入項目說明提要與預算明細表

經常門

中華民國113年度

單位：新臺幣元

	來源別子目及細目與編號	承辦單位	預算金額	
使用規費收入—服務費	05030630307 使用規費收入-服務費	戶籍資料課	162,000元	
歲入項目說明	<p>一、項目內容： 依內政部與自然人憑證發證工作維運廠商約定，直轄市、縣(市)政府所屬鄉(鎮、市、區)戶政事務所受理民眾臨櫃申辦購卡得代收自然人憑證IC卡工本費，各戶所並由該工本費中提撥一定金額(27元)作為行政管理費收入，有關行政管理費收支事項依內政部規定，以納入預算採收支併列方式辦理。</p> <p>二、法令依據： 1.內政部94年6月27日函頒「戶政事務所代收自然人憑證IC卡行政管理費使用要點」。 2.內政部98年1月21日「研商自然人憑證IC卡行政管理費及提供便民服務措施等發證作業相關事宜」會議紀錄。 3.內政部102年3月5日台內資字第1020122388號函。</p> <p>三、計算方法： 依內政部102年3月5日台內資字第1020122388號函規定，每張可提撥27元行政管理費收入。</p> <p>四、實施進度： 自民國113年01月01日起至民國113年12月31日止。</p> <p>五、完成方法： 每月與得標廠商結算，按自然人憑證IC卡每張可提撥27元回饋戶政事務所，作為行政管理費收入，其支出用途以辦理發證作業相關業務及戶所提升為民服務品質事項等。</p> <p>六、預期成果： 參酌本項業務以前年度執行情形估算，並依規定解繳市庫。</p>			

使用規費收入—服務費

臺北市松山區戶政事務所

歲入項目說明提要與預算明細表

經常門

中華民國113年度

單位：新臺幣元

科目名稱及編號	單位	數量	單價	預算數	說明及收入依據
合計				162,000	
05030630307 服務費	張	6,000	27	162,000	自然人憑證IC卡行政管理費收入(收支併列)。 收入依據：戶政事務所代收自然人憑證IC卡行政管理費使用要點。

使用規費收入—服務費

使用規費收入—服務費

# 臺北市松山區戶政事務所

## 歲入項目說明提要與預算明細表

經常門

中華民國113年度

單位：新臺幣元

	來源別子目及 細目與編號	07030630103 財產孳息-租金收入	承辦單位	行政庶務課	預算金額	276,000元	
財產孳息—租金收入	<p>一、項目內容： 設置便民證件自動照相機1部，場地出借收入。</p> <p>二、法令依據： 臺北市市有公用房地提供使用辦法。</p> <p>三、計算方法： 快照站場地出借收入每年276,000元。</p> <p>四、實施進度： 自民國113年01月01日起至民國113年12月31日止。</p> <p>五、完成方法： 場地出借依程序簽定契約，按月收取費用，實收金額悉數解繳市庫。</p> <p>六、預期成果： 提供洽公民眾便捷照相服務，免其往返奔波之苦，提升為民服務品質。</p>						財產孳息—租金收入
歲入項目說明							

臺北市松山區戶政事務所

歲入項目說明提要與預算明細表

經常門

中華民國113年度

單位：新臺幣元

科目名稱及編號	單位	數量	單價	預算數	說明及收入依據
合計				276,000	
07030630103 租金收入	年	1	276,000	276,000	設置便民證件自動照相機場地出借收入。 收入依據：臺北市市有公用房地提供使用辦法。

財產孳息—租金收入

財產孳息—租金收入

# 臺北市松山區戶政事務所

## 歲入項目說明提要與預算明細表

經常門

中華民國113年度

單位：新臺幣元

廢舊物資售價 — 廢舊物資售價	來源別子目及 細目與編號	07030630501 廢舊物資售價-廢舊物資售價	承辦單位	行政庶務課	預算金額	8,000元
歲 入 項 目 說 明	<p>一、項目內容： 出售報廢財產及物品等殘值收入。</p> <p>二、法令依據： 臺北市市有財產報廢處理原則。</p> <p>三、計算方法： 參酌以往年度收入估計。</p> <p>四、實施進度： 自民國113年01月01日起至民國113年12月31日止。</p> <p>五、完成方法： 依規定完成報廢程序，變賣收入悉數解繳市庫。</p> <p>六、預期成果： 提升廢棄物再利用，減少環境污染，增加市庫收入。</p>					

廢舊物資售價  
—  
廢舊物資售價

臺北市松山區戶政事務所

歲入項目說明提要與預算明細表

經常門

中華民國113年度

單位：新臺幣元

科目名稱及編號	單位	數量	單價	預算數	說明及收入依據
合計				8,000	
07030630501 廢舊物資售價	年	1	8,000	8,000	出售報廢財產及物品等殘值收入。 收入依據：臺北市市有財產報廢處理原則。

廢舊物資售價—廢舊物資售價

廢舊物資售價—廢舊物資售價



# 臺北市松山區戶政事務所

## 歲出計畫說明提要與各項費用明細表

中華民國113年度

單位：新臺幣元

一般行政 — 行政管理	業務計畫及工作計畫 名稱與編號	37030630101 一般行政-行政管理	承辦 單位	戶籍登記課、戶籍資料 課、行政庶務課、會計、 人事	預算 金額	69,579,000元	一般行政 — 行政管理
歲出計畫 說明	<p>一、計畫內容： 1.依照有關法令規定與年度施政計畫辦理文書收發、印信、庶務、出納及研考等各項業務。 2.辦理歲計、會計及統計等事項。 3.辦理人事管理及查核工作等事項。 4.其他相關業務活動等。</p> <p>二、預期成果： 1.一般業務計畫預計完成各項施政計畫及自行檢討考核等事項。 2.會計業務計畫預計完成各項預算執行、帳務處理、績效報告及改進財務上不經濟支出等事項。 3.人事業務計畫預計完成人事管理、任免、獎懲及考績等事項。</p>						
	分支計畫及用途別科目	單位	數量	單價	預算數	說 明	
	合計				69,579,000	較上年度預算數69,441,000元，增加138,000元。	
	01人員維持費				65,149,000	較上年度預算數65,149,000元，無增減。	
	1000 人事費				65,149,000		
	1015 法定編制人員待遇				41,849,640		
		年	1	41,849,640	41,849,640	職員61人薪津(詳人事費分析表)。	
	1025 技工及工友待遇				1,248,000		
		年	1	1,248,000	1,248,000	職工3人工資(詳人事費分析表)。	
	1030 獎金				9,740,000		
		年	1	4,320,000	4,320,000	依考績法規定核發之獎金。	
		年	1	5,420,000	5,420,000	依規定核發之年終工作獎金。	
	1035 其他給與				1,698,728		
		年	1	1,040,000	1,040,000	休假補助費。	
		人、月	37×12	630	279,720	員工上下班交通費。	

臺北市松山區戶政事務所

歲出計畫說明提要與各項費用明細表

中華民國113年度

單位：新臺幣元

分支計畫及用途別科目	單位	數量	單價	預算數	說明
1040 加班費	人、月	4×12	1,008	48,384	員工上下班交通費。
	人、月	7×12	1,176	98,784	員工上下班交通費。
	人、月	14×12	1,200	201,600	員工上下班交通費。
	人、月	2×12	1,260	30,240	員工上下班交通費。
				2,088,632	
1050 退休離職儲金	年	1	818,245	818,245	本所辦理各項業務超時加班費。
	年	1	1,270,387	1,270,387	未休假加班費。
				4,312,000	
1055 保險	年	1	4,060,000	4,060,000	提撥退撫基金。
	年	1	252,000	252,000	提撥勞工退休準備金。
	年	1	2,750,000	2,750,000	職員及職工健保費。
	年	1	1,240,000	1,240,000	職員公保費。
	年	1	222,000	222,000	職工勞保費。
02一般業務				4,211,000	較上年度預算數4,144,000元，增加67,000元。
2000 業務費				4,211,000	
2003 教育訓練費				24,800	
2006 水電費	人、天	4×4	1,550	24,800	員工教育訓練相關費用。
	年	1	30,576	30,576	辦公大樓水費(含戶政便民工作站)。
2009 通訊費	年	1	744,000	744,000	辦公大樓電費(含戶政便民工作站)。
	部、月	14×12	760	127,680	公務用電話費。
2018 資訊服務費	年	1	300,000	300,000	公務用郵資。
	年	1	61,061	61,061	個人電腦、周邊設備及軟體維護費。

臺北市松山區戶政事務所

歲出計畫說明提要與各項費用明細表

中華民國113年度

單位：新臺幣元

分支計畫及用途別科目	單位	數量	單價	預算數	說明
2021 其他業務租金	月	12	8,300	99,600	電話總機系統租金。
				99,600	
2024 稅捐及規費	年	1	11,230	11,230	公務車輛使用牌照稅(詳公務車輛明細表)。
	年	1	6,180	6,180	公務車輛燃料使用費(詳公務車輛明細表)。
	年	1	750	750	公務車輛檢驗費(詳公務車輛明細表)。
2027 保險費	年	1	7,000	7,000	公務車輛保險費(詳公務車輛明細表)。
2051 物品	年	1	162,000	162,000	個人電腦用耗材。
	年	1	20,800	20,800	公務車輛油料費(詳公務車輛明細表)。
2054 一般事務費	坪、月	539×12	40	258,720	辦公大樓清潔維持費(含戶政便民工作站)。
	年	1	517,836	517,836	辦公大樓保全服務費(含戶政便民工作站)。
	人、月	61×12	360	263,520	統籌業務費，按職員每人每月360元編列。
	人、月	3×12	50	1,800	統籌業務費，按駕駛、技工、工友每人每月50元編列。
	次	1	24,597	24,597	建築物消防安全設備檢測費。
	臺、月、張	4×12×10000	0.6	288,000	影印機使用費。
	年	1	444,000	444,000	辦公室清潔業務委外費用。
2063 房屋建築養護費	年	1	59,950	59,950	辦公房舍修繕費。

一般行政—行政管理

一般行政—行政管理

臺北市松山區戶政事務所

歲出計畫說明提要與各項費用明細表

中華民國113年度

單位：新臺幣元

分支計畫及用途別科目	單位	數量	單價	預算數	說明
2066 車輛及辦公器具養護費	年	1	49,000	49,000	公務車輛養護費(詳公務車輛明細表)。
	年	1	34,400	34,400	自動號碼牌機及戶籍謄本蓋章機等事務機具維護費。
	2069 設施及機械設備養護費			586,000	
	年	1	550,000	550,000	辦公大樓空調、電梯、機電等維護費(含分攤款)。
	年	1	36,000	36,000	電腦機房維護費。
2072 國內旅費				15,500	
	人、天	10x1	1,550	15,500	戶政業務市外出差旅費。
2093 特別費				72,000	
	月	12	6,000	72,000	主任特別費。
05會計業務				10,000	較上年度預算數10,000元，無增減。
2000 業務費				10,000	
2054 一般事務費				10,000	
	年	1	10,000	10,000	會計簿冊及各項表報印刷費等。
06人事業務				209,000	較上年度預算數138,000元，增加71,000元。
2000 業務費				209,000	
2054 一般事務費				209,000	
	年	1	8,000	8,000	人事資料印刷費等。
	人、年	64x1	3,000	192,000	文康活動費。
	人	2	4,500	9,000	健康檢查補助費(新增)。

一般行政—行政管理

一般行政—行政管理

# 臺北市松山區戶政事務所

## 歲出計畫說明提要與各項費用明細表

中華民國113年度

單位：新臺幣元

戶政業務—戶籍登記及管理	業務計畫及工作計畫名稱與編號	37030635502 戶政業務-戶籍登記及管理	承辦單位	戶籍登記課、戶籍資料課、行政庶務課	預算金額	2,079,000元	戶政業務—戶籍登記及管理
歲出計畫說明	<p>一、計畫內容：</p> <ol style="list-style-type: none"> <li>1.辦理戶籍登記事項、戶口校正、戶籍巡迴查對、國籍之得喪、戶籍罰鍰、更改姓名、戶口名簿核發、選舉造冊等事項。</li> <li>2.辦理街路命名及編釘門牌、日據時期戶口調查簿除戶資料之保管及核發證明、國民身分證之核發、學齡兒童異動名冊、戶籍通報及戶籍統計等事項。</li> <li>3.戶政法令宣導及資料印製；文書處理時限及檔案資料之儲存保管。</li> <li>4.設置戶政便民工作站，提供迅速、正確的便民服務。</li> <li>5.其他相關業務活動等。</li> </ol> <p>二、預期成果： 力求資料正確、工作簡化，達成迅速便民之施政目標，促使服務品質更臻完善。</p>						
分支計畫及用途別科目		單位	數量	單價	預算數	說 明	
合計					2,079,000	較上年度預算數1,891,000元，增加188,000元。	
02戶籍管理					2,079,000	較上年度預算數1,891,000元，增加188,000元。	
2000 業務費					2,079,000		
2009 通訊費		年	1	30,672	30,672	戶政資訊系統網際網路費。	
2018 資訊服務費		年	1	209,975	209,975	強化戶役政資訊系統與應用推廣計畫-電腦軟硬體設備維護費。	
		年	1	92,120	92,120	戶役政資訊系統軟體授權費。	
2021 其他業務租金		臺、月	13×12	240	37,440	悠遊卡機具租金。	
2027 保險費		人、年	30×1	330	9,900	各類災害發生期間救災人員投保意外保險費。	

# 臺北市松山區戶政事務所

## 歲出計畫說明提要與各項費用明細表

中華民國113年度

單位：新臺幣元

分支計畫及用途別科目	單位	數量	單價	預算數	說明
戶政業務—戶籍登記及管理	人、年	26x1	180	4,680	志工投保意外險之保險費。
	2036 按日按件計資酬金			16,000	
	節	8	2,000	16,000	為民服務品質提升聘請講師鐘點費。
	2051 物品			1,141,957	
	年	1	12,000	12,000	戶籍謄本蓋章機及傳真機用耗材。
	年	1	162,000	162,000	自然人憑證業務推廣及提升為民服務品質、文具用品等費用(收支併列)。
	年	1	755,957	755,957	戶政資訊系統(戶政e網通)設備耗材。
	年	1	212,000	212,000	各項戶政業務用文具用品等。
	2054 一般事務費			495,456	
	年	1	137,127	137,127	加強為民服務供民眾使用之清潔用品及茶水雜支等費用。
	年	1	100,000	100,000	各項戶政業務及志工活動等費用。
	年	1	36,129	36,129	印製各種戶籍書表及政令文宣品等費用。
	人次	170	100	17,000	因公逾時誤餐餐盒費用。
	人次	1,344	150	201,600	志工餐點及交通補助。
	筆	1,800	2	3,600	智慧支付手續費。
2084 短程車資			40,800		
年	1	40,800	40,800	員工外出洽辦公務所需交通費。	

# 臺北市松山區戶政事務所

## 歲出計畫說明提要與各項費用明細表

中華民國113年度

單位：新臺幣元

一般建築及設備—其他設備	業務計畫及工作計畫名稱與編號	37030639004 一般建築及設備-其他設備	承辦單位	行政庶務課、戶籍登記課	預算金額	384,000元	一般建築及設備—其他設備
歲出計畫說明	<p>一、計畫內容： 辦理汰換戶役政資訊系統印表機、廣播設備及個人電腦租賃費等。</p> <p>二、預期成果： 改善辦公設備品質，增加工作效率。</p>						
	分支計畫及用途別科目	單位	數量	單價	預算數	說 明	
	合計				384,000	較上年度預算數466,000元，減少82,000元。	
	04其他設備				384,000	較上年度預算數466,000元，減少82,000元。	
	3000 設備及投資				193,224		
	3030 資訊軟硬體設備費				112,510		
		部	1	112,510	112,510	汰換戶役政資訊系統印表機。	
	3035 雜項設備費				80,714		
		套	1	79,800	79,800	汰換廣播設備。	
		年	1	914	914	配合預算編列至千元，增列進位數914元。	
					43,200	01-109年個人電腦租賃費 本項係109-114年度連續性計畫，總經費經議會審定為147,600元(不含109及110年度已編列104,640元)，除至上年度已編列86,400元，本年度編列43,200元，餘18,000元編列於以後年度，其各年度資金需求詳如後附分年資金需求表。	

臺北市松山區戶政事務所

歲出計畫說明提要與各項費用明細表

中華民國113年度

單位：新臺幣元

分支計畫及用途別科目	單位	數量	單價	預算數	說明
3000 設備及投資				43,200	
3030 資訊軟硬體設備費				43,200	
	年	1	43,200	43,200	本年度所需電腦租賃費。
				47,520	02-110年個人電腦租賃費 本項係110-115年度連續性計畫，總經費經議會審定為205,920元(不含110年度已編列58,368元)，除至上年度已編列95,040元，本年度編列47,520元，餘63,360元編列於以後年度，其各年度資金需求詳如後附分年資金需求表。
3000 設備及投資				47,520	
3030 資訊軟硬體設備費				47,520	
	年	1	47,520	47,520	本年度所需電腦租賃費。
				47,856	03-111年個人電腦租賃費 本項係111-116年度連續性計畫，總經費經議會審定為273,600元，除至上年度已編列96,816元，本年度編列47,856元，餘128,928元編列於以後年度，其各年度資金需求詳如後附分年資金需求表。
3000 設備及投資				47,856	
3030 資訊軟硬體設備費				47,856	
	年	1	47,856	47,856	本年度所需電腦租賃費。
				46,080	04-112年個人電腦租賃費 本項係112-117年度連續性計畫，總經費經議會審定為273,600元，除至上年度已編列48,960元，本年度編列46,080元，餘178,560元編列於以後年度，其各年度資金需求詳如後附分年資金需求表。
3000 設備及投資				46,080	
3030 資訊軟硬體設備費				46,080	
	年	1	46,080	46,080	本年度所需電腦租賃費。

一般建築及設備—其他設備

一般建築及設備—其他設備



臺北市松山區戶政事務所

歲出計畫說明提要與各項費用明細表

中華民國113年度

單位：新臺幣元

分支計畫及用途別科目	單位	數量	單價	預算數	說 明
一般建築及設備—其他設備 3000 設備及投資 3030 資訊軟硬體設備費				6,120	05-113年戶役政行動工作站筆記型電腦租賃費 本項係113-118年度連續性計畫，總經費34,200元，本年度編列6,120元，餘28,080元編列於以後年度，其各年度資金需求詳如後附分年資金需求表。
				6,120	
				6,120	
	年	1	6,120	6,120	本年度所需電腦租賃費。
				34,200	總工程費(或總經費)明細如下：
	臺	1	34,200	34,200	桌上型電腦(含筆電)租賃費。

# 臺北市松山區戶政事務所

## 人 事 費 分 析 表

中華民國113年度

0137010100-民政支出-一般行政-行政管理

單位：新臺幣元

類別	預算員額	全年度人事費											備註	
		民意代表待遇	政務人員待遇	法定編制人員待遇	約聘僱人員待遇	技工及工友待遇	獎金	其他給與	加班費	退休退職給付	退休離職儲金	保險		合計
合計	64			41,849,640		1,248,000	9,740,000	1,698,728	2,088,632		4,312,000	4,212,000	65,149,000	
正式員額	61			41,849,640			9,413,000	1,040,000	1,167,387		4,124,800	3,968,400	61,563,227	
職員	61			41,849,640			9,413,000	1,040,000	1,167,387		4,124,800	3,968,400	61,563,227	
技工	1					432,000	126,000		36,000		64,800	72,000	730,800	
工友	2					816,000	201,000		67,000		122,400	171,600	1,378,000	
其他人事費								658,728	818,245				1,476,973	

## 四、參 考 表



臺北市松山區戶政事務所  
歲出一級用途別科目分析表

中華民國113年度

單位：新臺幣千元

名稱及編號	合計	經常支出						資本支出					
		人事費	業務費	獎補助費	債務費	預備金	小計	人事費	業務費	設備及投資	獎補助費	預備金	小計
合計	72,042	65,149	6,509				71,658			384			384
37030630000 民政支出	72,042	65,149	6,509				71,658			384			384
37030630100 一般行政	69,579	65,149	4,430				69,579						
37030630101 行政管理	69,579	65,149	4,430				69,579						
37030635500 戶政業務	2,079		2,079				2,079						
37030635502 戶籍登記及管理	2,079		2,079				2,079						
37030639000 一般建築及設備	384									384			384
37030639004 其他設備	384									384			384

臺北市松山區戶政事務所

資本支出分析表

中華民國113年度

單位：新臺幣千元

名稱及編號	合計	設備及投資								其他資本支出	
		土地	房屋建築及設備	公共建設及設施	機械設備	運輸設備	資訊軟體設備	雜項設備	權利		投資
合計	384						303	81			
37030639000 一般建築及設備	384						303	81			
37030639004 其他設備	384						303	81			

臺北市松山區戶政事務所

各項費用彙計表

中華民國113年度

單位：新臺幣元

工作計畫名稱及編號	37030630101 行政管理	37030635502 戶籍登記及管理	37030639004 其他設備	合 計		
第一、二級用途別 科目名稱及編號						
合 計	69,579,000	2,079,000	384,000	72,042,000		
100000人事費	65,149,000			65,149,000		
101500法定編制人員待遇	41,849,640			41,849,640		
102500技工及工友待遇	1,248,000			1,248,000		
103000獎金	9,740,000			9,740,000		
103500其他給與	1,698,728			1,698,728		
104000加班費	2,088,632			2,088,632		
105000退休離職儲金	4,312,000			4,312,000		
105500保險	4,212,000			4,212,000		
200000業務費	4,430,000	2,079,000		6,509,000		
200300教育訓練費	24,800			24,800		
200600水電費	774,576			774,576		
200900通訊費	427,680	30,672		458,352		
201800資訊服務費	61,061	302,095		363,156		
202100其他業務租金	99,600	37,440		137,040		
202400稅捐及規費	18,160			18,160		
202700保險費	7,000	14,580		21,580		
203600按日按件計資酬金		16,000		16,000		
205100物品	182,800	1,141,957		1,324,757		
205400一般事務費	2,017,473	495,456		2,512,929		
206300房屋建築養護費	59,950			59,950		
206600車輛及辦公器具養護費	83,400			83,400		
206900設施及機械設備養護費	586,000			586,000		
207200國內旅費	15,500			15,500		
208400短程車資		40,800		40,800		
209300特別費	72,000			72,000		
300000設備及投資			384,000	384,000		
303000資訊軟硬體設備費			303,286	303,286		
303500雜項設備費			80,714	80,714		

臺北市松山區戶政事務所  
人 事 費 彙 計 表

中華民國113年度

單位：新臺幣元

類別	預算員額	全年度人事費											備註	
		民意代表待遇	政務人員待遇	法定編制人員待遇	約聘僱人員待遇	技工及工友待遇	獎金	其他給與	加班費	退休退職給付	退休離職儲金	保險		合計
合計	64			41,849,640		1,248,000	9,740,000	1,698,728	2,088,632		4,312,000	4,212,000	65,149,000	
正式員額	61			41,849,640			9,413,000	1,040,000	1,167,387		4,124,800	3,968,400	61,563,227	
職員	61			41,849,640			9,413,000	1,040,000	1,167,387		4,124,800	3,968,400	61,563,227	
技工	1					432,000	126,000		36,000		64,800	72,000	730,800	
工友	2					816,000	201,000		67,000		122,400	171,600	1,378,000	
其他人事費								658,728	818,245				1,476,973	



臺北市松山區戶政事務所

公務車輛明細表

中華民國113年度

單位：新臺幣元

業務計畫 及工作計 畫名稱	車輛 數	車輛 種類	乘客 人數 (不含 司機)	購置 年月	汽缸總 排氣量 (立方 公分)	牌照稅 (全年)	燃料使 用費 (全年)	油料費(全年)			養 護 費	車輛 保險 費	車輛 檢驗 費	備註
								數量 (公升)	單價 (元)	金額				
一般行政 行政管理		現有車輛				11,230	6,180			20,800	49,000	7,000	750	
	1	客貨兩用車	4	10304	1801-2400	11,230	6,180	665	31.3	20,800	49,000	7,000	750	車號：AGH-2576
		合計				11,230	6,180			20,800	49,000	7,000	750	

# 臺北市松山區戶政事務所

## 繼續性計畫分年資金需求表

中華民國113年度

單位：新臺幣元

計畫項目	全程計畫 總金額	分年資金需求							備註
		以前年度 預算數	113年度	114年度	115年度	116年度	117年度	118年度以後	
總計	900,720	327,216	184,656	159,456	109,776	79,296	40,320	-	
一般建築及設備	900,720	327,216	184,656	159,456	109,776	79,296	40,320	-	
其他設備	900,720	327,216	184,656	159,456	109,776	79,296	40,320	-	
其他設備	900,720	327,216	184,656	159,456	109,776	79,296	40,320	-	
109年個人 電腦租賃費	147,600	86,400	43,200	18,000	-	-	-	-	總經費不含109及 110年度已編列 104,640元。
110年個人 電腦租賃費	205,920	95,040	47,520	47,520	15,840	-	-	-	總經費不含110年度 已編列58,368元。
111年個人 電腦租賃費	273,600	96,816	47,856	47,856	47,856	33,216	-	-	
112年個人 電腦租賃費	273,600	48,960	46,080	46,080	46,080	46,080	40,320	-	

# 臺北市松山區戶政事務所

## 新興計畫分年資金需求表

中華民國113年度

單位：新臺幣元

計畫項目	全程計畫 總金額	分年資金需求							備註
		以前年度 預算數	113年度	114年度	115年度	116年度	117年度	118年度以後	
總計	34,200	-	6,120	6,240	6,240	6,240	6,240	3,120	
一般建築及設備	34,200	-	6,120	6,240	6,240	6,240	6,240	3,120	
其他設備	34,200	-	6,120	6,240	6,240	6,240	6,240	3,120	
其他設備	34,200	-	6,120	6,240	6,240	6,240	6,240	3,120	
113年戶役 政行動工作站 筆記型電腦租 賃費	34,200	-	6,120	6,240	6,240	6,240	6,240	3,120	

## 歲出按職能及經

中華民國113

職能別分類	經濟性分類	經常支出							資本支出			
		受僱人員報酬	購買商品及勞務支出	債務利息	土地租金支出	經常移轉			經常支出合計	投資及增資		
						對企業	對非營利及民間機構	對政府		對國外	對營業基金	對非營業特種基金
總計		65,165	6,493						71,658			
01 一般公共事務		65,165	6,493						71,658			
02 防衛												
03 公共秩序與安全												
04 教育												
05 保健												
06 社會安全與福利												
07 住宅及社區服務												
08 娛樂、文化與宗教												
09 燃料與能源												
10 農、林、漁、牧業												
11 礦業、製造業及營造業												
12 運輸及通信												
13 其他經濟服務												
14 環境保護												
15 其他支出												

戶政事務所

濟性綜合分類表

年度

單位：新臺幣千元

資本支出													總計
資本移轉				土地購入	無形資產購入	固定資本形成						資本支出合計	
對企業	對非營利及民間機構	對政府	對國外			住宅	非住宅房屋	營建工程	運輸工具	資訊軟體	其他設備及機器		
											384	384	72,042
											384	384	72,042