

年度-法定預算

機關編號

15-342

中華民國 110 年度

臺北市總預算

臺北市立文獻館單位預算

臺北市立文獻館 編

臺北市立文獻館

目次

中華民國 110 年度

一、預算總說明	第	1 頁
二、主要表		
(一)歲入預算表	第	5 頁
(二)歲出預算表	第	6 頁
三、附屬表		
(一)歲入項目說明提要與預算明細表	第	7 頁
(二)歲出計畫說明提要與各項費用明細表	第	13 頁
1. 一般行政		
行政管理	第	13 頁
2. 文獻編纂		
文獻編纂運用推廣	第	17 頁
3. 一般建築及設備		
營建工程	第	21 頁
其他設備	第	22 頁
(三)人事費分析表	第	23 頁
四、參考表		
(一)歲出一級用途別科目分析表	第	25 頁
(二)資本支出分析表	第	26 頁
(三)各項費用彙計表	第	27 頁
(四)人事費彙計表	第	29 頁
(五)歲出按職能及經濟性綜合分類表	第	30 頁

一、預算總說明

臺北市立文獻館

預算總說明

中華民國 110 年度

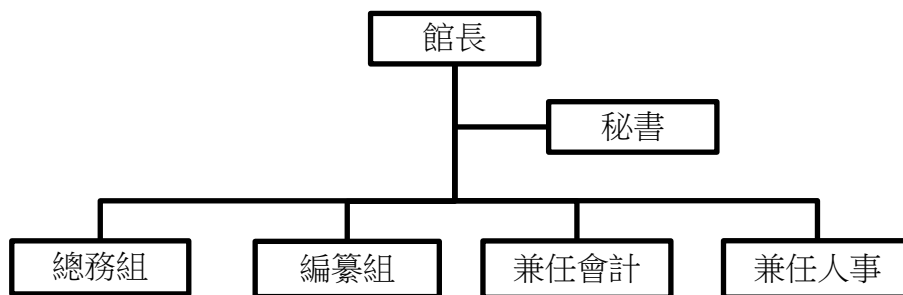
一、現行法定職掌：

(一) 機關主要職掌：本館前稱「臺北市文獻委員會」，係經本府 104 年 11 月 3 日第 1860 次市政會議討論通過，並於 104 年 12 月 4 日臺北市府 (104) 府法綜字第 10434165100 號令發布，更名為「臺北市立文獻館」。主要業務係掌理編纂市志、文獻專刊、文獻資料之保管及設計、調查、徵集、訪問、通訊等事項。

(二) 內部分層業務：館長 1 人，職員 10 人、技工 1 人、工友 1 人，預算員額總計 13 人。其內部分層業務如下：

1. 秘書（現行研究員）：撰擬本館重要業務計畫，規劃文獻季刊及文獻專刊編輯出版、口述歷史、臺北學研究、古物及有關文物之指定等事項。
2. 編纂組：掌理市志纂修、文獻史料之蒐集管理應用與展示推廣、圖書服務、史蹟教育推廣、館舍之營運管理等事項。
3. 總務組：掌理文書、檔案、出納、總務、財產之管理與資訊、法制、研考等業務及不屬於其他各單位事項。
4. 兼任會計：依法辦理歲計、會計、統計等事項。
5. 兼任人事：依法辦理人事管理等事項。

(三) 組織系統圖如下：



備註：秘書員額，由留任原職稱原官等之原臺北市文獻館研究員出缺後改置。

二、前年度及上年度已過期計畫實施及預算執行情形：

(一) 前年度計畫實施成果及決算辦理概況：

1. 計畫實施：前年度辦理各項業務，多能按預定工作計畫如期實施，順利完成。
2. 決算辦理概況：

(1) 前年度歲入預算數 991,000 元，決算數 1,291,924 元，決算數約占預算數 130.37%，超收數 300,924 元

臺北市立文獻館

預算總說明

中華民國 110 年度

(2) 歲出預算數 49,318,000 元，決算數 47,178,377 元，決算數占預算數 95.66%，賸餘數 2,139,623 元。

(二) 上年度已過期間（109 年 1 月至 109 年 5 月）計畫實施及預算執行情形：本館辦理各項業務尚能按照預定計畫實施，並照計畫進度執行，截至 109 年 5 月底止各項業務計畫執行結果及經費預算多能達到預定目標。

1. 歲入部分：

(1) 規費收入：上年度預算數 366,000 元，實際執行數 281,150 元，占預算分配數 20,000 元之 1405.75%。

(2) 補助及協助收入：上年度預算數 130,000 元，實際執行數 0 元，占預算分配數 130,000 元之 0.00%。

(3) 其他收入：上年度預算數 225,000 元，實際執行數 64,456 元，占預算分配數 0 元之 0.00%。

2. 歲出部分：

(1) 一般行政：上年度預算數 20,924,000 元，實際執行數 9,384,840 元，占預算分配數 10,449,000 元之 89.82%。

(2) 文獻編纂：上年度預算數 20,282,000 元，實際執行數 1,360,259 元，占預算分配數 6,697,000 元之 20.31%。

(3) 接受補助業務支出：上年度預算數 130,000 元，實際執行數 56,615 元，占預算分配數 130,000 元之 43.55%。

(4) 一般建築及設備：上年度預算數 4,560,000 元，實際執行數 205,526 元，占預算分配數 560,000 元之 36.70%。

三、本年度施政（業務及工作）計畫重點及預算提要：

（一）本年度計畫及預期績效：

1. 文獻編纂運用推廣：

(1) 文獻編印：編製《臺北文獻》季刊；出版臺北史實研究專書、庶民歷史影像暨文物專輯。

(2) 文獻整理運用：邀請學者專家舉辦專題座談會，並製成紀錄登載於《臺北文獻》季刊；文獻史料展示，透過具體的文獻史料照片或文物，見證歷史事實。並針對具有歷史意義之事件或人物，為重要史實規劃專題展覽，提供民眾認識與了解臺北歷史；辦理臺北學學術系列研究、出版或推廣活動等，充實城市發展之論述，為「臺北學」研究累積文字及影音資料；辦理本館典藏文獻文物數位化；選取本府各機關學校具有文獻保存價值檔案置館典藏。

(3) 古蹟推廣教育：辦理臺灣史蹟研習會，參加對象為公私立中小學教師及一般民眾，

臺北市立文獻館

預算總說明

中華民國 110 年度

以培養鄉土教育種籽教師；積極培訓史蹟解說員，以增廣史蹟解說專業知識，並為城市導覽提供儲備人才。並規劃艋舺龍山寺、艋舺祖師廟、芝山岩、大稻埕、臺灣新文化運動館等 20 條史蹟解說動線，及 3 條伴你行-無障礙史蹟導覽路線，提供市民組團預約半日遊之史蹟巡禮活動。辦理史蹟趴趴 GO 活動，主動為好史蹟愛民眾，選定週末假日規劃導覽行程，帶領民眾參訪各行政區主要史蹟景點。辦理空間營運管理，規劃與推廣文獻業務有關之文史講座等推廣活動，及引進民間經營創意，以活絡該歷史空間。辦理文化資產(古物類)之維護與活化推廣，實施古物普查及定期巡查暨補助古物類私有文化資產辦理管理維護及調查研究規劃設計修復工程及設備等費用，以符規定並加強維護古物類文化資產之保存。

2. 其他設備：辦理臺灣史料、古照片、古地圖、早期照片、證照、手稿及其他相關文物之蒐集採購，以加強本館史料的質與量。

(二) 本年度預算提要及成本估計：

1. 歲入預算共編列 708,000 元，包括規費收入 483,000 元，其他收入 225,000 元。

2. 歲出預算共編列 44,557,000 元，其中經常門預算 41,847,000 元、資本門預算 2,710,000 元。

(1) 一般行政 21,809,000 元，包括人事費 15,127,000 元、業務費 6,682,000 元。

(2) 文獻編纂 20,338,000 元，包括業務費 19,838,000 元、獎補助費 500,000 元（其中資本門預算 300,000 元）。

(3) 一般建築及設備 2,410,000 元，包括營建工程 310,000 元，其他設備 2,100,000 元。

(三) 其他事項：

本館 110 年度二級機關層級優先推動施政項目以本館「策略地圖」之 4 大策略主題為主軸，相關策略目標內涉及本館權管推動之計畫及其預算編列情形說明如下：

1. 強化市民文史素養—「推廣史蹟教育動線導覽」、「推廣臺灣史蹟研習會」及「辦理志工培訓課程」：

為推廣本市史蹟教育，提供民眾更多元化之文化休閒活動，本館持續推動臺灣史蹟研習會、史蹟趴趴 GO 及文化史蹟導覽等活動，以期達到活化古蹟，發揮社會教育功能，並提供本館志工培訓課程，編列相關史蹟教育及推廣活動經費預算 3,287,600 元。

2. 保存活化文獻史料內容—「辦理古物普查、指定、巡查」、「館藏增值再利用」及「強化文物史料整理」：

為加強維護本市古物類文化資產保存維護與活化推廣，並增益本館館藏史料文物之質量與典藏文獻文物數位化保存工作，編列實施古物普查及定期巡查、文物蒐集採

臺北市立文獻館

預算總說明

中華民國 110 年度

購、圖書文物數位化及照片採集等經費預算3,640,000 元。

3. 增進厚實文獻底蘊—「推動專書紀錄片出版」：

辦理出版臺北史實研究專書及庶民歷史影像暨文物專輯等，編列相關預算
2,073,000 元。

4. 提升場館活化再利用—「場館參觀人數」：

為活絡本館歷史空間及推廣文物史料展示，本館持續規劃各類文獻特展與常設展供
民眾參觀，編列文物史料展示預算 6,100,000 元。

二、主 要 表

臺北市立文獻館

歲入預算表

中華民國110年度

單位：新臺幣千元

款	項	目	節	名稱及編號	本年度預算數			上年度 預算數	前年度 決算數	本年度與 上年度比較	說 明
					合計	經常門	資本門				
				合 計	708	708	-	721	1,293	-13	
02				0400000000 罰款及賠償收入	-	-	-	-	12	-	
	083			0415342000 臺北市立文獻館	-	-	-	-	12	-	
		01		0415342030 賠償收入	-	-	-	-	12	-	
			01	04153420301 一般賠償收入	-	-	-	-	12	-	前年度決算數係廠商違約金收入，本年度及上年度均無預算數。
03				0500000000 規費收入	483	483	-	366	564	117	
	082			0515342000 臺北市立文獻館	483	483	-	366	564	117	
		01		0515342030 使用規費收入	483	483	-	366	564	117	
			01	05153420303 資料使用費	15	15	-	15	15	-	本年度預算數係圖檔資料使用費收入。
			02	05153420306 場地設施使用費	468	468	-	351	549	117	本年度預算數係展覽空間場地使用費收入。
06				0900000000 補助及協助收入	-	-	-	130	509	-130	
	041			0915342000 臺北市立文獻館	-	-	-	130	509	-130	
		01		09153420100 上級政府補助收入	-	-	-	130	509	-130	
			01	09153420102 計畫型補助收入	-	-	-	130	509	-130	上年度預算數係文化部文化資產局補助辦理「108-109年臺北市文物普查專案管理計畫」。
08				1200000000 其他收入	225	225	-	225	208	-	
	082			1215342000 臺北市立文獻館	225	225	-	225	208	-	
		01		12153420200 雜項收入	225	225	-	225	208	-	
			01	12153420210 其他雜項收入	225	225	-	225	208	-	本年度預算數係出售文獻書刊收入。

臺北市立文獻館

歲出預算表

中華民國110年度

單位：新臺幣千元

科 目				本年度預算數			上年度 預算數	前年度 決算數	本年度與 上年度比較	說 明	
款	項	目	節	名稱及編號	合計	經常門					資本門
15				0015000000 臺北市政府文化局主 管	44,557	41,847	2,710	45,896	47,180	-1,339	
	003			0015342000 臺北市立文獻館	44,557	41,847	2,710	45,896	47,180	-1,339	
		01		53153420100 一般行政	21,809	21,809	-	20,924	20,231	885	
			01	53153420101 行政管理	21,809	21,809	-	20,924	20,231	885	本年度預算數內容與上年度之比較如下： 1.人事費15,127,000元，較上年度增列813,000元，依實際需要核實編列。 2.保全業務費3,496,104元，較上年度增列197,856元。 3.無障礙網頁製作編修維護費100,000元，較上年度減列100,000元。 4.其他合共3,085,896元，較上年度減列25,856元。
		02		53153424000 文獻編纂	20,338	20,038	300	20,282	19,499	56	
			01	53153424004 文獻編纂運用 推廣	20,338	20,038	300	20,282	19,499	56	本年度預算數內容與上年度之比較如下： 1.志工餐點及交通補助費360,000元，較上年度增列30,000元。 2.員工短程洽公所需交通費39,600元，較上年度增列26,100元。 3.其他合共19,938,400元，較上年度減列100元。
		03		53153426200 接受補助業務支 出	-	-	-	130	509	-130	
			01	53153426202 接受中央各部 會補助業務支 出	-	-	-	130	509	-130	上年度預算數係文化部文化資產局補助辦理「108-109年臺北市文物普查專案管理計畫」經費如列數。
		04		53153429000 一般建築及設備	2,410	-	2,410	4,560	6,941	-2,150	
			01	53153429002 營建工程	310	-	310	354	2,956	-44	本年度編列文獻館空間維護改善工程如列數。
			02	53153429004 其他設備	2,100	-	2,100	4,206	3,985	-2,106	本年度編列個人電腦租賃費、購置圖書、古文書、古地圖、早期照片、證照、契約、手稿及其他相關文物、文物恆溫恆濕櫃及汰換供公眾用飲水機設備，共計2,100,000元。

三、附 屬 表

臺北市立文獻館

歲入項目說明提要與預算明細表

經常門

中華民國110年度

單位：新臺幣元

	來源別子目及 細目與編號	05153420303 使用規費收入-資料使用費	承辦單位	編纂組	預算金額	15,000元	
使用規費收入—資料使用費	<p>一、項目內容： 本館圖檔資料使用費收入。</p> <p>二、法令依據： 依據本館藏品圖檔使用作業要點相關規定辦理。</p> <p>三、計算方法： 圖檔使用費收入：非商業用途150元x80件=12,000元，商業用途600元x5件=3,000元。</p> <p>四、實施進度： 自民國110年1月1日起至110年12月31日止。</p> <p>五、完成方法： 提供圖檔資料使用，依實際收入數解繳市庫。</p> <p>六、預期成果： 因應公私立機關、團體、個人等為學術研究、展示、出版、推廣之用，提供圖檔資料申請使用。</p>						使用規費收入—資料使用費
歲入項目說明							

臺北市立文獻館

歲入項目說明提要與預算明細表

經常門

中華民國110年度

單位：新臺幣元

	科目名稱及編號	單位	數量	單價	預算數	說明及收入依據
使用規費收入—資料使用費	合計				15,000	
	05153420303 資料使用費	年	1	15,000	15,000	圖檔使用費收入：非商業用途150元x80件=12,000元，商業用途600元x5件=3,000元。 收入依據：依據本館藏品圖檔使用作業要點相關規定辦理

使用規費收入—資料使用費

臺北市立文獻館

歲入項目說明提要與預算明細表

經常門

中華民國110年度

單位：新臺幣元

	來源別子目及細目與編號	05153420306 使用規費收入-場地設施使用費	承辦單位	編纂組	預算金額	468,000元	
使用規費收入—場地設施使用費	<p>一、項目內容： 出租場地使用收入。</p> <p>二、法令依據： 依據103年6月10日臺北市政府(103)府法綜字第10331742800號令修正發布臺北市政府所屬各機關場地使用管理辦法。</p> <p>三、計算方法： 每日單價6,500元x72日=468,000元。</p> <p>四、實施進度： 自民國110年1月1日起至110年12月31日止。</p> <p>五、完成方法： 出租場地，依實際收入數解繳市庫。</p> <p>六、預期成果： 執行展覽空間營運管理，空餘檔期開放供外界申請租借使用，藉以活絡空間運用暨增加市庫收入，日後並持續宣傳推廣，讓美麗的古蹟與市民更加貼近。</p>						使用規費收入—場地設施使用費
歲入項目說明							

臺北市立文獻館

歲入項目說明提要與預算明細表

經常門

中華民國110年度

單位：新臺幣元

	科目名稱及編號	單位	數量	單價	預算數	說明及收入依據
使用規費收入—場地設施使用費	合計				468,000	
	05153420306 場地設施使用費	日	72	6,500	468,000	展覽空間場地使用費收入。 收入依據：依據103年6月10日臺北市政府(103)府法綜字第10331742800號令修正發布臺北市政府所屬各機關場地使用管理辦法

使用規費收入—場地設施使用費

臺北市立文獻館

歲入項目說明提要與預算明細表

經常門

中華民國110年度

單位：新臺幣元

	來源別子目及細目與編號	12153420210 雜項收入-其他雜項收入	承辦單位	總務組	預算金額	225,000元	
雜項收入—其他雜項收入	<p>一、項目內容： 出售文獻書刊收入。</p> <p>二、法令依據： 依據臺北市政府106年5月23日府研圖字第10631338800號函修正臺北市政府所屬各機關政府出版品管理要點辦理。</p> <p>三、計算方法： 250元x900本=225,000元。</p> <p>四、實施進度： 自民國110年1月1日起至110年12月31日止。</p> <p>五、完成方法： 本館展館售書委託五南文化廣場、南天書局、樂學書局、臺灣學生書局、國家書店松江門市、國家網路書店及臺灣的店等出售，依實際收入數解繳市庫。</p> <p>六、預期成果： 擴大文獻史料的傳佈範圍，提供愛好鄉土文化之社會各界典藏參考，並作為鄉土教學之用暨增加市庫收入。</p>						雜項收入—其他雜項收入
歲入項目說明							

臺北市立文獻館

歲入項目說明提要與預算明細表

經常門

中華民國110年度

單位：新臺幣元

科目名稱及編號	單位	數量	單價	預算數	說明及收入依據
合計 12153420210 其他雜項收入	本	900	250	225,000 225,000	出售文獻書刊收入。 收入依據：依據臺北市政府 103年1月15日府授研圖字第 10330328400號函修正臺北市 政府所屬各機關政府出版品 管理要點辦理

雜項收入—其他雜項收入

雜項收入—其他雜項收入

臺北市立文獻館

歲出計畫說明提要與各項費用明細表

中華民國110年度

單位：新臺幣元

一般行政 — 行政管理	業務計畫及工作計畫 名稱與編號	53153420101 一般行政-行政管理	承辦 單位	總務組、兼會計、兼人事	預算 金額	21,809,000元	一般行政 — 行政管理
歲出計畫 說明	<p>一、計畫內容： 1.館務綜合行政及年度計畫擬訂，考核工作。 2.文書、出納、事務管理工作及一般公文之研考、追蹤、考核等工作。 3.人事管理、任免、考績等事項及人事查核工作。 4.歲計、會計及統計工作。</p> <p>二、預期成果： 1.完成年度施政計畫及自行檢討考核事項。 2.辦理預算執行績效報告暨改進建議事項。 3.依照工作計畫逐項順利進行，以提供工作績效及服務品質。</p>						
	分支計畫及用途別科目	單位	數量	單價	預算數	說 明	
	合計				21,809,000	較上年度預算數20,924,000元，增加885,000元。	
	01人員維持費				15,127,000	較上年度預算數14,314,000元，增加813,000元。	
	1000 人事費				15,127,000		
	1015 法定編制人員待遇				8,412,000		
		年	1	8,412,000	8,412,000	職員11人薪津(詳人事費分析表)。	
	1025 技工及工友待遇				768,000		
		年	1	768,000	768,000	職工2人工資(詳人事費分析表)。	
	1030 獎金				2,084,500		
		年	1	937,000	937,000	依考績法規定核發之獎金。	
		年	1	1,147,500	1,147,500	依規定核發之年終工作獎金。	
	1035 其他給與				334,760		
		年	1	176,000	176,000	休假補助費。	
		人、月、 段	5×12×1	630	37,800	員工上下班交通費。	

臺北市立文獻館

歲出計畫說明提要與各項費用明細表

中華民國110年度

單位：新臺幣元

分支計畫及用途別科目	單位	數量	單價	預算數	說明
一般行政 — 行政管理	人、月、段	8×12×2	630	120,960	員工上下班交通費。
	1040 加班值班費			685,614	
	年	1	269,345	269,345	本館員工辦理各項業務超時加班費。
	年	1	416,269	416,269	不休假出勤加班費。
	1045 退休退職給付			1,120,000	
	年	1	1,120,000	1,120,000	職工退休退職給付(新增)。
	1050 退休離職儲金			821,472	
	年	1	760,032	760,032	提撥退撫基金。
	年	1	61,440	61,440	提撥勞工退休準備金。
	1055 保險			900,654	
年	1	577,963	577,963	職員及職工健保費。	
年	1	262,248	262,248	職員公保費。	
年	1	60,443	60,443	職工勞保費。	
02一般業務				6,572,000	較上年度預算數6,498,000元，增加74,000元。
2000 業務費				6,572,000	
2006 水電費				603,850	
年	1	15,000	15,000	15,000	水費。
年	1	588,850	588,850	588,850	電費。
2009 通訊費				92,470	
部、月	10×12	770.58	92,470	92,470	電話費。
2018 資訊服務費				307,455	
年	1	67,455	67,455	67,455	電腦設備硬體維護費。
年	1	140,000	140,000	140,000	查詢系統維護費。
件	1	100,000	100,000	100,000	無障礙網頁製作編修維護費。
2027 保險費				107,000	
年	1	107,000	107,000	107,000	樹心會館及西本願寺本堂臺基等保險費。

臺北市立文獻館

歲出計畫說明提要與各項費用明細表

中華民國110年度

單位：新臺幣元

	分支計畫及用途別科目	單位	數量	單價	預算數	說明
一般行政 — 行政管理	2036 按日按件計資酬金	年	1	12,000	12,000	消防安全檢測費。
	2051 物品	年	1	24,000	24,000	資訊用品及零組件。
		年	1	40,500	40,500	電腦耗材。
	2054 一般事務費	年	1	3,496,104	3,496,104	保全業務費。
		座、次	2×2	3,000	12,000	儲水塔清洗費。
		臺、月、張、年	1×12×8650	0.6	62,280	影印機使用費。
		年	1	1,304,400	1,304,400	西本願寺樹心會館及本堂臺基等古蹟及歷史建物清潔維護費。
		人、月	11×12	360	47,520	統籌業務費，按職員每人每月360元編列。
		人、月	2×12	50	1,200	統籌業務費，按技工、駕駛及工友每人每月50元編列。
		人次	19	100	1,900	辦理公務逾時誤餐餐盒費用。
		年	1	688	688	配合預算編列至千元，增列進位數688元。
	2063 房屋建築養護費	年	1	9,610	9,610	本堂2個樓層鋼筋混凝土辦公房舍565坪，30坪以內年列4,510元；及樹心會館加強磚造建築含木棧道區186坪，30坪以內年列5,100元。
		年	1	82,250	82,250	本堂2個樓層鋼筋混凝土辦公房舍565坪，超過30坪部分，每增加1坪增列110元計算及樹心會館加強磚造建築含木棧道區186坪，超過30坪部分，每增加1坪增列150元計算。
	2069 設施及機械設備養護費	年	1	100,000	100,000	西本願寺館所設施維護費。
		臺、年	2×1	2,850	5,700	箱型冷氣機養護費。

一般行政
—
行政管理

臺北市立文獻館

歲出計畫說明提要與各項費用明細表

中華民國110年度

單位：新臺幣元

分支計畫及用途別科目	單位	數量	單價	預算數	說明
一般行政 — 行政管理	年	1	38,323	38,323	電梯維護費。
	月	12	3,800	45,600	電信維護費。
	2072 國內旅費			13,950	
	人、天	9×1	1,550	13,950	赴市外各縣市出差旅費。
	2084 短程車資			10,800	
	人次	360	30	10,800	員工短程洽公所需交通費。
	2093 特別費			152,400	
	月	12	12,700	152,400	首長特別費。
	05會計業務			48,000	較上年度預算數48,000元，無增減。
	2000 業務費			48,000	
2030 兼職費			36,000		
人、月	1×12	3,000	36,000	會計員兼職費。	
2051 物品			1,000		
年	1	1,000	1,000	文具紙張費。	
2054 一般事務費			11,000		
本	70	90.5	6,335	預算及各類會計表報印刷費。	
年	1	4,665	4,665	各種簿冊報表印製費。	
06人事業務			62,000	較上年度預算數64,000元，減少2,000元。	
2000 業務費			62,000		
2030 兼職費			36,000		
人、月	1×12	3,000	36,000	人事管理員兼職費。	
2054 一般事務費			26,000		
人、年	13×1	2,000	26,000	文康活動費。	

臺北市立文獻館

歲出計畫說明提要與各項費用明細表

中華民國110年度

單位：新臺幣元

業務計畫及工作計畫 名稱與編號	53153424004 文獻編纂-文獻編纂運用推廣	承辦 單位	編纂組	預算 金額	20,338,000元
歲出計畫說明	<p>一、計畫內容： 1.對外公開徵稿並聘請專家學者纂稿，由本館編纂付印及出版，發行臺北文獻季刊4期。 2.出版文獻專書。 3.辦理文獻史料運用、文獻史料展示、專題座(訪)談會、臺北學研究、圖書文物數位化整理及其他辦理文獻整理運用業務相關所需必要費用等。 4.辦理臺灣史蹟研習會、史蹟推廣教育、空間營運管理、文化資產(古物類)之維護與活化推廣及其他史蹟推廣業務相關所需必要費用等。</p> <p>二、預期成果： 1.依照工作計畫如期完成，以宏揚本土史蹟歷史文化。 2.預定每季出版臺北文獻季刊共4期及出版文獻專書2本。 3.辦理本市文獻資料之訪查、徵集及整理工作。 4.辦理本市文獻史料及文物之展示，長期開放供民眾參觀。 5.藉由各單位之成果發表，增加歷史之採集、保存與整理，使本土文化得以傳承。 6.完成本館典藏文獻史料數位化，供民眾上網查詢資料。</p>				

文獻編纂—文獻編纂運用推廣

文獻編纂—文獻編纂運用推廣

分支計畫及用途別科目	單位	數量	單價	預算數	說 明
合計				20,338,000	較上年度預算數20,282,000元，增加56,000元。
01文獻編印				2,382,000	較上年度預算數2,384,000元，減少2,000元。
2000 業務費				2,382,000	
2009 通訊費				48,632	
	季	4	12,158	48,632	郵寄季刊郵資。
2036 按日按件計資酬金				1,501,860	
	年	1	785,500	785,500	相關文獻編印之撰稿費。
	年	1	614,160	614,160	相關文獻編印之圖片使用費。
	千字	511	200	102,200	相關文獻編印之審查費。
2051 物品				28,058	
	年	1	28,058	28,058	文具紙張及耗材。
2054 一般事務費				798,800	
	本、期	500x4	164	328,000	文獻季刊編製及出版。
	人次	48	100	4,800	調查文獻資料逾時誤餐餐盒費用。

臺北市立文獻館

歲出計畫說明提要與各項費用明細表

中華民國110年度

單位：新臺幣元

分支計畫及用途別科目	單位	數量	單價	預算數	說明
文獻編纂—文獻編纂運用推廣	冊	1,000	216	216,000	出版臺北史實研究專書。
	冊	1,000	250	250,000	出版庶民歷史影像暨文物專輯。
	2072 國內旅費			4,650	
	人、天	3×1	1,550	4,650	市外出差旅費。
	02文獻整理運用			9,424,000	較上年度預算數9,396,000元，增加28,000元。
	2000 業務費			9,424,000	
	2009 通訊費			6,680	
	年	1	6,680	6,680	寄發文件資料用郵資。
	2027 保險費			150,000	
	年	1	150,000	150,000	典藏文獻文物保險費。
	2036 按日按件計資酬金			495,000	
	人次	198	2,500	495,000	文獻委員、文化資產會議、檔案檢選暨專題座(訪)談會等專家及學者出席費。
	2045 國內組織會費			12,000	
	年	1	12,000	12,000	文獻學術團體會員會費。
	2054 一般事務費			8,714,520	
年	1	468,050	468,050	圖書、雜誌購置費及照片史料採集。	
年	1	4,600,000	4,600,000	辦理文獻史料展示。	
年	1	1,500,000	1,500,000	辦理臺北學研究。	
年	1	2,060,000	2,060,000	文獻資料掃描建檔整理、維護及解讀與紀錄。	
次	4	12,000	48,000	專題座(訪)談會議資料整理費。	
次	4	2,250	9,000	召開專題座(訪)談會文具紙張及會場佈置等。	
人次	288	100	28,800	採集文獻資料及專題座(訪)談會出席人員逾時誤餐餐盒費用。	

臺北市立文獻館

歲出計畫說明提要與各項費用明細表

中華民國110年度

單位：新臺幣元

分支計畫及用途別科目	單位	數量	單價	預算數	說明
文獻編纂—文獻編纂運用推廣	年	1	670	670	配合預算編列至千元，增列進位數670元。
	2072 國內旅費			6,200	
	人、天	4×1	1,550	6,200	市外出差旅費。
	2084 短程車資			39,600	
	人次	1,320	30	39,600	員工短程洽公所需交通費。
	03 史蹟教育及推廣			8,532,000	較上年度預算數8,502,000元，增加30,000元。
	2000 業務費			7,274,400	
	2021 其他業務租金			30,000	
	輛	2	15,000	30,000	史蹟勘考活動車資。
	2027 保險費			14,400	
	年	1	14,400	14,400	志工保險費。
	2039 委辦費			800,000	
	年	1	800,000	800,000	辦理古物普查及定期巡查。
	2054 一般事務費			6,430,000	
	年	1	6,070,000	6,070,000	史蹟推廣教育、文史調查費及空間營運管理等費用。
	人次	3,000	120	360,000	志工餐點及交通補助費。
				757,600	01 臺灣史蹟研習會
	2000 業務費			757,600	
	2009 通訊費			20,000	
	期	1	20,000	20,000	郵資。
2036 按日按件計資酬金			209,750		
節	74	2,000	148,000	外聘講座鐘點費等。	
千字	50	1,235	61,750	撰稿費。	
2051 物品			8,550		
組	1	8,550	8,550	照相機或錄音器材設備購置費。	
2054 一般事務費			509,300		

臺北市立文獻館

歲出計畫說明提要與各項費用明細表

中華民國110年度

單位：新臺幣元

分支計畫及用途別科目	單位	數量	單價	預算數	說明	
文獻編纂—文獻編纂運用推廣 2081 運費 4000 獎補助費 4040 對國內團體之捐助	年	1	509,300	509,300	課程資料印製、會場佈置、餐飲及場地使用費等。	
	輛	2	5,000	10,000	教具載運費。	
					500,000	02文化資產(古物類)之維護與活化推廣
					500,000	
	年	1	1	200,000	200,000	補助古物類私有文化資產所有人辦理管理維護等費用(經常門)。
	年	1	1	300,000	300,000	補助古物類私有文化資產所有人辦理調查研究規劃設計修復工程及設備等費用(資本門)。

臺北市立文獻館

歲出計畫說明提要與各項費用明細表

中華民國110年度

單位：新臺幣元

一般建築及設備—營建工程	業務計畫及工作計畫 名稱與編號	53153429002 一般建築及設備-營建工程	承辦 單位	總務組	預算 金額	310,000元	一般建築及設備—營建工程
歲出計畫說明	<p>一、計畫內容： 本館管理之西本願寺廣場本堂、樹心會館及鐘樓木構造物扶手、木棧平臺等，因木構造物之物理特性，受日光曝曬易有龜裂情形，依原設計單位建議，需每年予以批土漆抗UV保護漆一次，避免木質裂縫致參觀民眾有受傷之虞，並因應其他零星修繕需求。</p> <p>二、預期成果： 增加木構造物之耐用性，減少裂縫產生。</p>						
分支計畫及用途別科目		單位	數量	單價	預算數	說 明	
合計					310,000	較上年度預算數354,000元，減少44,000元。	
11其他修建工程					310,000	較上年度預算數354,000元，減少44,000元。	
3000 設備及投資					310,000	00文獻館空間維護改善工程	
3010 房屋建築及設備費					310,000		
		式	1	310,000	310,000	施工費。	

臺北市立文獻館

歲出計畫說明提要與各項費用明細表

中華民國110年度

單位：新臺幣元

一般建築及設備—其他設備	業務計畫及工作計畫名稱與編號	53153429004 一般建築及設備-其他設備	承辦單位	編纂組、總務組	預算金額	2,100,000元	一般建築及設備—其他設備
歲出計畫說明	<p>一、計畫內容：</p> <ol style="list-style-type: none"> 1.汰換個人電腦。 2.購置圖書、古文書、古地圖、早期照片、證照、手稿及其他相關文物。 3.購置文物恆溫恆濕櫃。 4.汰換本堂辦公室使用之飲水機。 <p>二、預期成果：</p> <ol style="list-style-type: none"> 1.依照工作計畫逐項完成購置，以提高工作績效及服務品質。 2.提高民眾使用典藏系統之便利性。 3.保存臺北地區文獻史料。 4.提供辦公同仁、值班志工等人員更為舒適之飲用水服務。 						
	分支計畫及用途別科目	單位	數量	單價	預算數	說 明	
	合計				2,100,000	較上年度預算數4,206,000元，減少2,106,000元。	
	04其他設備				2,100,000	較上年度預算數4,206,000元，減少2,106,000元。	
	3000 設備及投資				2,100,000		
	3030 資訊軟硬體設備費				31,000		
		臺年	4	7,680	30,720	110年個人電腦租賃費(分年編列)。	
		年	1	280	280	配合預算編列至千元，增列進位數280元。	
	3035 雜項設備費				2,069,000		
		年	1	2,000,000	2,000,000	購置圖書、古文書、古地圖、早期照片、證照、契約、手稿及其他相關文物。	
		部	1	50,000	50,000	購置文物恆溫恆濕櫃。	
		部	1	19,000	19,000	汰換供公眾用飲水機設備。	

臺北市立文獻館

人 事 費 分 析 表

中華民國110年度

0253010100-文化支出-一般行政-行政管理

單位：新臺幣元

類別	預算員額	全年度人事費											備註	
		民意代表待遇	政務人員待遇	法定編制人員待遇	約聘僱人員待遇	技工及工友待遇	獎金	其他給與	加班值班費	退休退職給付	退休離職儲金	保險		合計
合計	13			8,412,000		768,000	2,084,500	334,760	685,614	1,120,000	821,472	900,654	15,127,000	
正式員額	11			8,412,000			1,860,500	176,000	352,269		760,032	805,416	12,366,217	
職員	11			8,412,000			1,860,500	176,000	352,269		760,032	805,416	12,366,217	
技工	1					396,000	115,500		33,000	1,120,000	31,680	49,107	1,745,287	
工友	1					372,000	108,500		31,000		29,760	46,131	587,391	
其他人事費								158,760	269,345				428,105	

本 頁 空 白

四、參 考 表

臺北市立文獻館

歲出一級用途別科目分析表

中華民國110年度

單位：新臺幣千元

名稱及編號	合計	經常支出						資本支出					
		人事費	業務費	獎補助費	債務費	預備金	小計	人事費	業務費	設備及投資	獎補助費	預備金	小計
合計	44,557	15,127	26,520	200			41,847			2,410	300		2,710
53153420000 文化支出	44,557	15,127	26,520	200			41,847			2,410	300		2,710
53153420100 一般行政	21,809	15,127	6,682				21,809						
53153420101 行政管理	21,809	15,127	6,682				21,809						
53153424000 文獻編纂	20,338		19,838	200			20,038				300		300
53153424004 文獻編纂運用推廣	20,338		19,838	200			20,038				300		300
53153429000 一般建築及設備	2,410									2,410			2,410
53153429002 營建工程	310									310			310
53153429004 其他設備	2,100									2,100			2,100

臺北市立文獻館
資本支出分析表

中華民國110年度

單位：新臺幣千元

名稱及編號	合計	設備及投資								其他資本支出	
		土地	房屋建築及設備	公共建設及設施	機械設備	運輸設備	資訊軟體設備	雜項設備	權利		投資
合計	2,710		310				31	2,069			300
53153424000 文獻編纂	300										300
53153424004 文獻編纂運用推廣	300										300
53153429000 一般建築及設備	2,410		310				31	2,069			
53153429002 營建工程	310		310								
53153429004 其他設備	2,100						31	2,069			

臺北市立文獻館

各項費用彙計表

中華民國110年度

單位：新臺幣元

工作計畫名稱及編號	53153420101 行政管理	53153424004 文獻編纂運用 推廣	53153429002 營建工程	53153429004 其他設備	合 計	
第一、二級用途別 科目名稱及編號						
合 計	21,809,000	20,338,000	310,000	2,100,000	44,557,000	
100000人事費	15,127,000				15,127,000	
101500法定編制人員待遇	8,412,000				8,412,000	
102500技工及工友待遇	768,000				768,000	
103000獎金	2,084,500				2,084,500	
103500其他給與	334,760				334,760	
104000加班值班費	685,614				685,614	
104500退休退職給付	1,120,000				1,120,000	
105000退休離職儲金	821,472				821,472	
105500保險	900,654				900,654	
200000業務費	6,682,000	19,838,000			26,520,000	
200600水電費	603,850				603,850	
200900通訊費	92,470	75,312			167,782	
201800資訊服務費	307,455				307,455	
202100其他業務租金		30,000			30,000	
202700保險費	107,000	164,400			271,400	
203000兼職費	72,000				72,000	
203600按日按件計資酬金	12,000	2,206,610			2,218,610	
203900委辦費		800,000			800,000	
204500國內組織會費		12,000			12,000	
205100物品	65,500	36,608			102,108	
205400一般事務費	4,963,092	16,452,620			21,415,712	
206300房屋建築養護費	91,860				91,860	
206900設施及機械設備養護費	189,623				189,623	
207200國內旅費	13,950	10,850			24,800	
208100運費		10,000			10,000	
208400短程車資	10,800	39,600			50,400	
209300特別費	152,400				152,400	
300000設備及投資			310,000	2,100,000	2,410,000	
301000房屋建築及設備費			310,000		310,000	
303000資訊軟硬體設備費				31,000	31,000	

臺北市立文獻館
各項費用彙計表

中華民國110年度

單位：新臺幣元

工作計畫名稱及編號	53153420101 行政管理	53153424004 文獻編纂運用 推廣	53153429002 營建工程	53153429004 其他設備	合 計	
第一、二級用途別 科目名稱及編號						
303500雜項設備費				2,069,000	2,069,000	
400000獎補助費		500,000			500,000	
404000對國內團體之捐助		500,000			500,000	

臺北市立文獻館

人事費彙計表

中華民國110年度

單位：新臺幣元

類別	預算員額	全年度人事費											備註	
		民意代表待遇	政務人員待遇	法定編制人員待遇	約聘僱人員待遇	技工及工友待遇	獎金	其他給與	加班值班費	退休退職給付	退休離職儲金	保險		合計
合計	13			8,412,000		768,000	2,084,500	334,760	685,614	1,120,000	821,472	900,654	15,127,000	
正式員額	11			8,412,000			1,860,500	176,000	352,269		760,032	805,416	12,366,217	
職員	11			8,412,000			1,860,500	176,000	352,269		760,032	805,416	12,366,217	
技工	1					396,000	115,500		33,000	1,120,000	31,680	49,107	1,745,287	
工友	1					372,000	108,500		31,000		29,760	46,131	587,391	
其他人事費								158,760	269,345				428,105	

歲出按職能及經

中華民國110

職能別分類	經濟性分類	經常支出							資本支出				
		受僱人員報酬	購買商品及勞務支出	債務利息	土地租金支出	經常移轉			經常支出合計	投資及增資			
						對企業	對非營利及民間機構	對政府		對國外	對營業基金	對非營業特種基金	對民間企業
總計		17,418	24,229					200		41,847			
01 一般公共事務													
02 防衛													
03 公共秩序與安全													
04 教育													
05 保健													
06 社會安全與福利													
07 住宅及社區服務													
08 娛樂、文化與宗教		17,418	24,229					200		41,847			
09 燃料與能源													
10 農、林、漁、牧業													
11 礦業、製造業及營造業													
12 運輸及通信													
13 其他經濟服務													
14 環境保護													
15 其他支出													

濟性綜合分類表

年度

單位：新臺幣千元

資本支出														
資本移轉				土地購入	無形資產購入	固定資本形成							資本支出合計	總計
對企業	對非營利及民間機構	對政府	對國外			住宅	非住宅房屋	營建工程	運輸工具	資訊軟體	其他設備及機器	土地改良		
	300					310				2,100		2,710	44,557	
	300					310				2,100		2,710	44,557	