

年度追二-法定預算

機關編號
07-152

中華民國 111 年度

臺北市總預算

臺北市政府工務局新建工程處單位預算

第二次追加(減)預算

臺北市政府工務局新建工程處 編

臺北市政府工務局新建工程處

目次

中華民國 111 年度

一、追加(減)預算總說明	第	1 頁
二、主要表		
(一)歲入來源別預算表	第	5 頁
(二)歲入來源別預算表(經資分列)	第	8 頁
(三)歲出機關別預算表	第	10 頁
(四)歲出機關別預算表(經資分列)	第	11 頁
三、附屬表		
(一)歲入項目說明提要與預算明細表	第	13 頁
(二)歲出計畫說明提要與各項費用明細表	第	16 頁
1. 道路橋梁工程		
道路及橋梁工程	第	16 頁
2. 接受補助建設支出		
接受中央各部會補助建設支出	第	18 頁
四、參考表		
(一)歲出一級用途別科目分析表	第	21 頁
(二)追加(減)預算資本支出分析表	第	22 頁
(三)歲出按職能及經濟性綜合分類表	第	24 頁

臺北市政府工務局新建工程處

追加(減)預算總說明

中華民國 111 年度

一、現行法定職掌及組織系統圖：

(一) 機關主要職掌：本處組織規程暨編制表奉考試院 110 年 9 月 16 日考授銓法五字第 1105383366 號函同意備查，執行工務建設計畫，辦理新建道路及道路養護、橋梁、廣場及市有建築物工程之規劃、勘測、設計、施工及研究規劃設計、改善等工作。

(二) 內部分層業務：本處置處長 1 人，承工務局局長之命，綜理處務，並指揮監督所屬員工，置副處長 2 人襄理處務，下設 8 科 1 隊 5 室，預算員額 749 人（內含職員 354 人、聘僱人員 74 人、技工 284 人、工友 2 人及駕駛 35 人），其內部分層業務如下：

規 劃 設 計 科：本市道路、橋梁與相關設施等工程規劃、環境影響評估、都市計畫變更及工程設計等事項。

機 電 工 程 科：本市道路、橋涵、市有建築工程新建之水電、空調、監控系統、電梯及其他附屬機電設施之設計等事項。

建築工程設計科：新建及市有建築工程之規劃及設計等事項。

工 務 科：各項工程之採購、履約管理、施工管理、訴訟案件處理及營建剩餘資源管理等事項。

維 護 工 程 科：本市道路、橋梁之修復保養設計、維護工程管理、維護資訊管理及爭議事件處理等事項。

品管及職安科：各項工程之施工品質查證管理、材料設備抽驗、職業安全衛生管理及管線單位施工品質之抽查等事項。

養 護 工 程 隊：本市道路之土地管理、財產管理、巡查、維護、國賠、人民申請使用道路之審核、民間捐建認養道路之審核、民防、防災及救災等事項。

工 程 配 合 科：本市道路、橋涵用地之協議、徵收、取得、帳籍管理、管線遷移之協調、障礙物之調查、測量、繪圖、估價、補償、拆遷、指導修復與工程受益費及道路使用費之收取等事項。

共 同 管 道 科：共同管道系統規劃、公告、單行法規之訂定、管道設計、預算、基金之編製管制、協調共同管道系統實施計畫、共同管道管理維護及收取埋設管線使用費等事項。

資 訊 室：資訊系統之整體規劃、設計、管理維護及推廣等事項。

秘 書 室：文書、檔案、出納、總務、財產之管理與研考等業務及不屬於其他各單位事項。

會 計 室：秉承上級會計機關之監督與指導，並受處長之指揮，依法辦理歲計、會計及統計事項。

臺北市政府工務局新建工程處

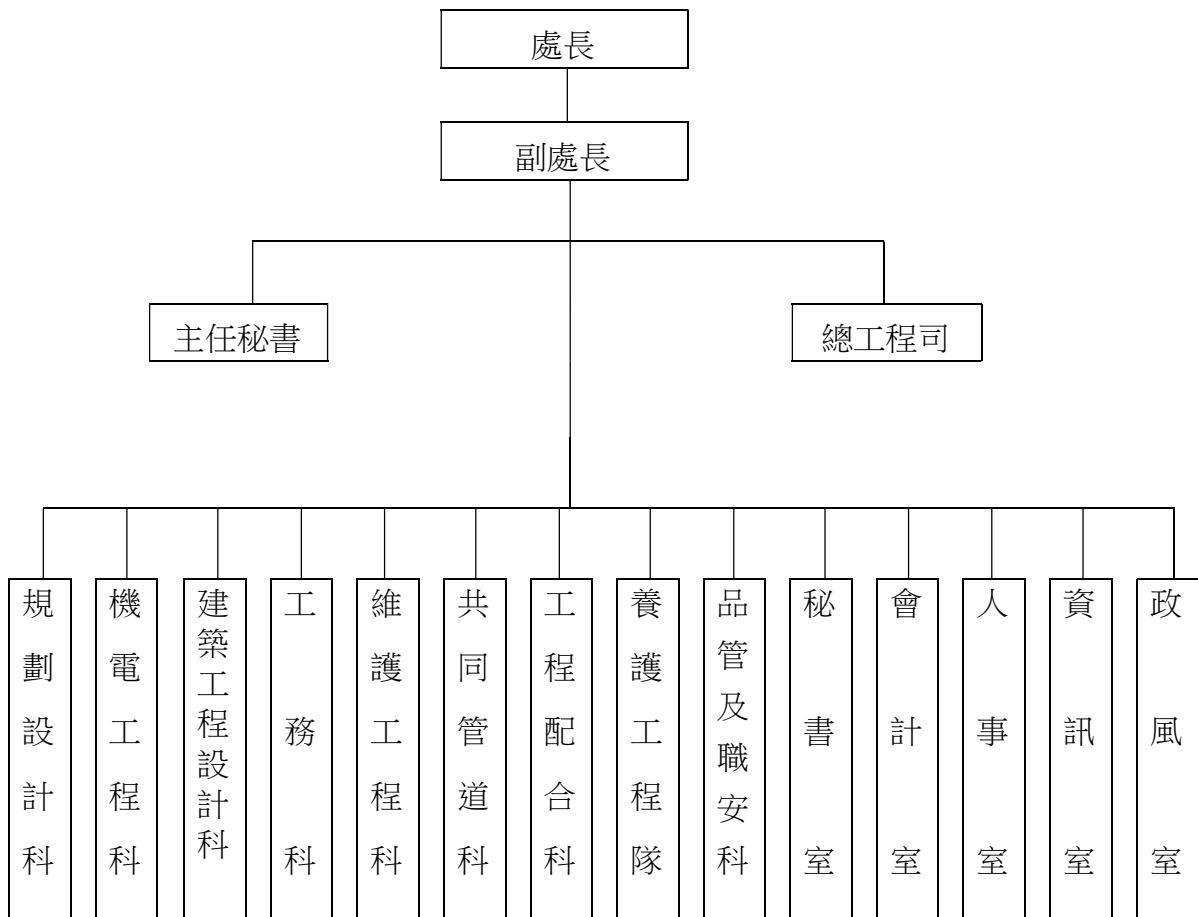
追加(減)預算總說明

中華民國 111 年度

人事室：秉承上級人事機關之監督與指導，並受處長之指揮，依法辦理人事管理及人事查核等事項。

政風室：秉承上級政風機關之監督與指導，依法辦理政風案件之預防及查處事項。

(三) 組織系統圖：



臺北市政府工務局新建工程處

追加(減)預算總說明

中華民國 111 年度

二、本年度施政(業務及工作)計畫修正重點及追加(減)預算提要：

(一) 歲入部分：

經常門：依中央對直轄市及縣(市)政府補助辦法規定追加上級政府補助辦理國家生技研究園區聯外道路計畫(工程建造費)及提升道路品質計畫收入計 544,672,000 元。

(二) 歲出部分：

資本門：

1. 追加立德路底連接捷運忠義站銜接工程物價調整款 18,046,000 元。
2. 依中央對直轄市及縣(市)政府補助辦法規定追加接受中央各部會補助建設支出辦理國家生技研究園區聯外道路計畫(工程建造費)527,835,000 元。
3. 依中央對直轄市及縣(市)政府補助辦法規定追加接受中央各部會補助建設支出辦理提升道路品質計畫 16,837,000 元，明細如下：
 - (1) 臺北市中山區民權東路 3 段西往東車道(建國北路至復興北路)路面更新工程 4,174,000 元。
 - (2) 臺北市內湖區新湖一路(舊宗路 1 段至新湖二路)路面更新工程 3,108,000 元。
 - (3) 臺北市文山區新光路 1、2 段(秀明路至貓纜動物園站)路面更新工程 4,200,000 元。
 - (4) 臺北市立古亭國小周邊人行道更新工程 2,100,000 元。
 - (5) 臺北市立大學天母校區周邊人行道更新工程 3,255,000 元。

本 頁 空 白

臺北市政府工務局新建工程處

歲入來源別預算表

經資併計

中華民國111年度

單位：新臺幣千元

科 目				名稱及編號	原預算數	追加(減) 預算數	追加(減)後 預算數	說明及法令依據
款	項	目	節					
				合 計	613,827	544,672	1,158,499	
02				0400000000 罰款及賠償收入	27,070	-	27,070	
	049			0407152000 臺北市政府工務局 新建工程處	27,070	-	27,070	
		01		0407152010 罰金罰鍰及怠金	70	-	70	
			01	04071520101 罰金罰鍰	70	-	70	
			02	0407152030 賠償收入	27,000	-	27,000	
			01	04071520301 一般賠償收入	27,000	-	27,000	
03				0500000000 規費收入	487,937	-	487,937	
	045			0507152000 臺北市政府工務局 新建工程處	487,937	-	487,937	
		01		0507152030 使用規費收入	487,937	-	487,937	
			01	05071520303 資料使用費	1	-	1	
			02	05071520306 場地設施使用 費	5,936	-	5,936	
			03	05071520308 道路使用費	482,000	-	482,000	
04				0700000000 財產收入	88,154	-	88,154	
	051			0707152000 臺北市政府工務局 新建工程處	88,154	-	88,154	
		01		0707152010 財產孳息	47,354	-	47,354	
			02	07071520103 租金收入	47,354	-	47,354	

臺北市政府工務局新建工程處

歲入來源別預算表

經資併計

中華民國111年度

單位：新臺幣千元

科 目				原預算數	追加(減) 預算數	追加(減)後 預算數	說明及法令依據		
款	項	目	節					名稱及編號	
06	024	03		07071520500 廢舊物資售價	40,800	-	40,800		
				01	07071520501 廢舊物資售價	40,800	-		40,800
					09000000000 補助及協助收入	-	544,672		544,672
					09071520000 臺北市政府工務局 新建工程處	-	544,672		544,672
				01	09071520100 上級政府補助收 入	-	544,672		544,672
		01	09071520102 計畫型補助收 入	-	544,672	544,672	1.追加內政部補助辦理各項計畫收入16,837,000元，明細如下： (1)臺北市中山區民權東路3段西往東車道(建國北路至復興北路)路面更新工程4,174,000元(依據內政部111.4.11台內營字第1110806571號函)。 (2)臺北市內湖區新湖一路(舊宗路1段至新湖二路)路面更新工程3,108,000元(依據內政部111.4.11台內營字第1110806571號函)。 (3)臺北市文山區新光路1、2段(秀明路至貓纜動物園站)路面更新工程4,200,000元(依據內政部111.4.11台內營字第1110806571號函)。 (4)臺北市立古亭國小周邊人行道更新工程2,100,000元(依據內政部111.4.11台內營字第1110806571號函)。 (5)臺北市立大學天母校區周邊人行道更新工程3,255,000元(依據內政部111.4.11台內營字第1110806571號函)。 2.追加內政部營建署補助辦理「國家生技研究園區聯外道路計畫(工程建造費)」收入527,835,000元(依據內政部營建署110.11.18營署道字第1101231602號函及111.2.17營署道字第1111032660號函)。 3.以上1-2項共計追加如列數。		

臺北市政府工務局新建工程處

歲入來源別預算表

經資併計

中華民國111年度

單位：新臺幣千元

科 目				原預算數	追加(減) 預算數	追加(減)後 預算數	說明及法令依據	
款	項	目	節					名稱及編號
07				10000000000 捐獻及贈與收入	10,265	-	10,265	
	001			10071520000 臺北市政府工務局 新建工程處	10,265	-	10,265	
		01		10071520100 捐獻收入	10,265	-	10,265	
			01	10071520101 一般捐獻	10,265	-	10,265	
08				12000000000 其他收入	401	-	401	
	051			12071520000 臺北市政府工務局 新建工程處	401	-	401	
		01		12071520200 雜項收入	401	-	401	
			02	12071520210 其他雜項收入	401	-	401	

臺北市政府工務局新建工程處

歲入來源別預算表

中華民國111年度

單位：新臺幣千元

科 目				名稱及編號	原預算數	追加(減) 預算數	追加(減)後 預算數	說明及法令依據
款	項	目	節					
				合 計	613,827	544,672	1,158,499	
				經常門合計	613,827	544,672	1,158,499	
02				04000000000 罰款及賠償收入	27,070	-	27,070	
	049			04071520000 臺北市政府工務局 新建工程處	27,070	-	27,070	
		01		04071520100 罰金罰鍰及怠金	70	-	70	
			01	04071520101 罰金罰鍰	70	-	70	
			02	04071520300 賠償收入	27,000	-	27,000	
			01	04071520301 一般賠償收入	27,000	-	27,000	
03				05000000000 規費收入	487,937	-	487,937	
	045			05071520000 臺北市政府工務局 新建工程處	487,937	-	487,937	
		01		05071520300 使用規費收入	487,937	-	487,937	
			01	05071520303 資料使用費	1	-	1	
			02	05071520306 場地設施使用 費	5,936	-	5,936	
			03	05071520308 道路使用費	482,000	-	482,000	
04				07000000000 財產收入	88,154	-	88,154	
	051			07071520000 臺北市政府工務局 新建工程處	88,154	-	88,154	
		01		07071520100 財產孳息	47,354	-	47,354	

臺北市政府工務局新建工程處

歲入來源別預算表

中華民國111年度

單位：新臺幣千元

科 目				原預算數	追加(減) 預算數	追加(減)後 預算數	說明及法令依據				
款	項	目	節					名稱及編號			
06	024		02	07071520103 租金收入	47,354	-	47,354				
			02	07071520500 廢舊物資售價	40,800	-	40,800				
			01	07071520501 廢舊物資售價	40,800	-	40,800				
				09000000000 補助及協助收入	-	544,672	544,672				
				09071520000 臺北市政府工務局 新建工程處	-	544,672	544,672				
			01	09071520100 上級政府補助收 入	-	544,672	544,672				
			01	09071520102 計畫型補助收 入	-	544,672	544,672				
			07	001			10000000000 捐獻及贈與收入	10,265	-	10,265	
							10071520000 臺北市政府工務局 新建工程處	10,265	-	10,265	
						01	10071520100 捐獻收入	10,265	-	10,265	
01	10071520101 一般捐獻	10,265				-	10,265				
08	051			12000000000 其他收入	401	-	401				
				12071520000 臺北市政府工務局 新建工程處	401	-	401				
			01	12071520200 雜項收入	401	-	401				
			02	12071520210 其他雜項收入	401	-	401				
				資本門合計	-	-	-				

臺北市政府工務局新建工程處

歲出機關別預算表

經資併計

中華民國111年度

單位：新臺幣千元

科 目				原預算數	追加(減)預算數	追加(減)後預算數	說 明	
款	項	目	節					名稱及編號
07				00070000000 臺北市政府工務局主管	4,178,003	562,718	4,740,721	
	003			00071520000 臺北市政府工務局 新建工程處	4,178,003	562,718	4,740,721	
		01		58071520100 一般行政	621,591	-	621,591	
			01	58071520101 行政管理	621,591	-	621,591	
		02		58071520200 工務行政	162,488	-	162,488	
			01	58071520201 工程管理	162,488	-	162,488	
		03		58071528500 道路橋梁工程	3,391,152	18,046	3,409,198	
			01	58071528501 道路及橋梁工程	3,391,152	18,046	3,409,198	追加編列立德路底連接捷運忠義站銜接工程之工程物價調整款18,046,000元，本工程係110-111年度連續工程，原審定總工程費為140,000,000元，經審定修正為158,046,000元。
		04		58071529000 一般建築及設備	2,772	-	2,772	
			03	58071529004 其他設備	2,772	-	2,772	
		05		58071529200 接受補助建設支出	-	544,672	544,672	
			01	58071529202 接受中央各部 會補助建設支出	-	544,672	544,672	1.追加內政部補助辦理各項計畫經費16,837,000元，明細如下： (1)臺北市中山區民權東路3段西往東車道(建國北路至復興北路)路面更新工程4,174,000元。 (2)臺北市內湖區新湖一路(舊宗路1段至新湖二路)路面更新工程3,108,000元。 (3)臺北市文山區新光路1、2段(秀明路至貓纜動物園站)路面更新工程4,200,000元。 (4)臺北市立古亭國小周邊人行道更新工程2,100,000元。 (5)臺北市立大學天母校區周邊人行道更新工程3,255,000元。 2.追加內政部營建署補助辦理「國家生技研究園區聯外道路計畫(工程建造費)」經費527,835,000元。 3.以上1-2項共計追加如列數。

臺北市政府工務局新建工程處

歲出機關別預算表

中華民國111年度

單位：新臺幣千元

科 目				原預算數	追加(減) 預算數	追加(減)後 預算數	說 明	
款	項	目	節					名稱及編號
				總 計	4,178,003	562,718	4,740,721	
07				00070000000 臺北市政府工務局主管	4,178,003	562,718	4,740,721	
	003			00071520000 臺北市政府工務局 新建工程處	4,178,003	562,718	4,740,721	
				經常門合計	784,079	-	784,079	
		01		58071520100 一般行政	621,591	-	621,591	
			01	58071520101 行政管理	621,591	-	621,591	
		02		58071520200 工務行政	162,488	-	162,488	
			01	58071520201 工程管理	162,488	-	162,488	
				資本門合計	3,393,924	562,718	3,956,642	
		03		58071528500 道路橋梁工程	3,391,152	18,046	3,409,198	
			01	58071528501 道路及橋梁工 程	3,391,152	18,046	3,409,198	
		04		58071529000 一般建築及設備	2,772	-	2,772	
			03	58071529004 其他設備	2,772	-	2,772	
		05		58071529200 接受補助建設支 出	-	544,672	544,672	
			01	58071529202 接受中央各部 會補助建設支 出	-	544,672	544,672	

本 頁 空 白

臺北市政府工務局新建工程處

歲入項目說明提要與預算明細表

經常門

中華民國111年度

單位：新臺幣元

上級政府補助收入—計畫型補助收入

上級政府補助收入—計畫型補助收入

來源別子目及細目與編號		09071520102 上級政府補助收入-計畫型補助收入		承辦單位	規劃設計科、維護工程科、 共同管道科
原預算數	0元	追加(減)預算數	544,672,000元	追加(減)後預算數	544,672,000元
<p>一、項目內容：追加內政部營建署補助辦理「國家生技研究園區聯外道路計畫(工程建造費)」及內政部補助提升道路品質計畫(內政部)2.0辦理「臺北市中山區民權東路3段西往東車道(建國北路至復興北路)路面更新工程」、「臺北市內湖區新湖一路(舊宗路1段至新湖二路)路面更新工程」、「臺北市文山區新光路1、2段(秀明路至貓纜動物園站)路面更新工程」、「臺北市立古亭國小周邊人行道更新工程」及「臺北市立大學天母校區周邊人行道更新工程」。</p> <p>二、法令依據：依中央對直轄市及縣(市)政府補助辦法規定辦理。</p> <p>三、計算方法：依內政部補助金額編列。</p> <p>四、實施進度：自民國111年1月1日起至111年12月31日。</p> <p>五、完成方法：依中央各部會實際補助金額，解繳市庫。</p> <p>六、預期成果：預期如數繳納，充裕市庫收入。</p>					

歲入項目說明

臺北市政府工務局新建工程處
歲入項目說明提要與預算明細表

經常門

中華民國111年度

單位：新臺幣元

科目名稱及編號	單位	數量	單價	追加預算數	追減預算數	說明及收入依據
合計				544,672,000		
09071520102 計畫型補助收入	年	1	527,835,000	527,835,000		追加內政部營建署補助辦理國家生技研究園區聯外道路計畫(工程建造費)收入如列數。 收入依據：依內政部營建署110年11月18日營署道字第1101231602號函及111年2月17日營署道字第1111032660號函辦理
	年	1	4,174,000	4,174,000		追加內政部補助提升道路品質計畫(內政部)2.0辦理臺北市中山區民權東路3段西往東車道(建國北路至復興北路)路面更新工程收入如列數。 收入依據：依內政部111年4月11日台內營字第1110806571號函辦理
	年	1	3,108,000	3,108,000		追加內政部補助提升道路品質計畫(內政部)2.0辦理臺北市內湖區新湖一路(舊宗路1段至新湖二路)路面更新工程收入如列數。 收入依據：依內政部111年4月11日台內營字第1110806571號函辦理
	年	1	4,200,000	4,200,000		追加內政部補助提升道路品質計畫(內政部)2.0辦理臺北市文山區新光路1、2段(秀明路至貓纜動物園站)路面更新工程收入如列數。 收入依據：依內政部111年4月11日台內營字第1110806571號函辦理
	年	1	2,100,000	2,100,000		追加內政部補助提升道路品質計畫(內政部)2.0辦理臺北市立古亭國小周邊人行道更新工程收入如列數。 收入依據：依內政部111年4月11日台內營字第1110806571號函辦理
	年	1	3,255,000	3,255,000		追加內政部補助提升道

上級政府補助收入—計畫型補助收入

上級政府補助收入—計畫型補助收入

臺北市政府工務局新建工程處
歲入項目說明提要與預算明細表

經常門

中華民國111年度

單位：新臺幣元

科目名稱及編號	單位	數量	單價	追加預算數	追減預算數	說明及收入依據
上級政府補助收入—計畫型補助收入						路品質計畫(內政部)2.0 辦理臺北市立大學天母 校區周邊人行道更新工 程收入如列數。 收入依據：依內政部 111年4月11日台內營字 第1110806571號函辦理
	上級政府補助收入—計畫型補助收入					

臺北市政府工務局新建工程處

歲出計畫說明提要與各項費用明細表

中華民國111年度

單位：新臺幣元

道路橋梁工程—道路及橋梁工程

道路橋梁工程—道路及橋梁工程

業務計畫及工作計畫名稱與編號		58071528501 道路橋梁工程-道路及橋梁工程		承辦單位	規劃設計科	
原預算數	3,391,152,000元	追加(減)預算數	18,046,000元	追加(減)後預算數	3,409,198,000元	
<p>歲出計畫說明</p> <p>一、計畫內容： 因新冠肺炎疫情及工料上漲等因素，物價波動甚鉅，致工程物價調整款增加，原編工程費不足支應，故須追加工程款，以利工程能順利於111年底完工。</p> <p>二、預期成果： 工程完工後可提供人、車通行，改善地區居住環境，加速地區繁榮發展，美化市容觀瞻，提升市民生活品質。</p>						
分支計畫及用途別科目	單位	數量	單價	追加預算數	追減預算數	說 明
合計				18,046,000		市款18,046,000元
01道路及橋梁工程				18,046,000		市款18,046,000元
				18,046,000		01立德路底連接捷運忠義站銜接工程 (1)本工程係辦理北投區立德路底延伸至捷運忠義站前(大業路527巷)道路工程，橋梁段約140公尺，寬約11公尺，道路部分長約188公尺，寬約10公尺。 (2)本工程為110-111年度連續工程，總工程費原經議會審定為140,000,000元，因新冠肺炎疫情及工料上漲等因素，物價波動甚鉅，致工程物價調整款增加，原編工程費不足支應，須追加物價調整款18,046,000元，總工程費經議會審定修正為158,046,000元，除至以前年度已編列 71,174,000元，本年度已編列 68,826,000元，本次追加 18,046,000元。
3000 設備及投資				18,046,000		
3015 公共建設及設施費				18,046,000		

臺北市政府工務局新建工程處

歲出計畫說明提要與各項費用明細表

中華民國111年度

單位：新臺幣元

分支計畫及用途別科目	單位	數量	單價	追加預算數	追減預算數	說 明
道路橋梁工程—道路及橋梁工程	式	1	18,046,000	18,046,000		本年度所需施工費。
				158,046,000		總工程費(或總經費)明細如下:
	式	1	22,692,850	22,692,850		道路及附屬設施工程。
	式	1	84,145,281	84,145,281		高架橋工程。
	式	1	5,289,502	5,289,502		排水設施工程。
	式	1	4,100,004	4,100,004		人行道工程。
	式	1	1,404,971	1,404,971		照明工程。
	式	1	1,233,684	1,233,684		交通標線及號誌工程。
	式	1	1,777,761	1,777,761		纜線管路工程。
	式	1	3,496,116	3,496,116		交維工程。
	式	1	8,798,174	8,798,174		雜項及假設工程。
	式	1	18,046,000	18,046,000		物價調整款。
	式	1	4,582,274	4,582,274		委託監造服務費。
	式	1	2,479,383	2,479,383		按施工費提列工程管理費 (5,000,000x3.5%+20,000,000 x3.0%+25,000,000x2.5%+50, 000,000x1.5%+32,938,343 x1%)。

臺北市政府工務局新建工程處

歲出計畫說明提要與各項費用明細表

中華民國111年度

單位：新臺幣元

接受補助建設支出—接受中央各部會補助建設支出

接受補助建設支出—接受中央各部會補助建設支出

業務計畫及工作計畫名稱與編號		58071529202 接受補助建設支出-接受中央各部會補助建設支出		承辦單位	規劃設計科、維護工程科、共同管道科	
原預算數	0元	追加(減)預算數	544,672,000元	追加(減)後預算數	544,672,000元	
<p>歲出計畫說明</p> <p>一、計畫內容：內政部營建署補助辦理「國家生技研究園區聯外道路計畫(工程建造費)」及內政部補助提升道路品質計畫(內政部)2.0辦理「臺北市中山區民權東路3段西往東車道(建國北路至復興北路)路面更新工程」、「臺北市內湖區新湖一路(舊宗路1段至新湖二路)路面更新工程」、「臺北市文山區新光路1、2段(秀明路至貓纜動物園站)路面更新工程」、「臺北市立古亭國小周邊人行道更新工程」及「臺北市立大學天母校區周邊人行道更新工程」。</p> <p>二、預期成果：1.完工通車後可供國家生技研究園區人員進出使用，並同時疏導研究院路往返忠孝東路之部分車流，兼具服務園區及紓解研究院路之交通功能，提升園區及周邊里民交通便利及生活品質。 2.改善本市人行環境，打造無障礙友善人本空間。 3.提供市民一個舒適、平整的通行空間。 4.維持本市路面平整及道路附屬設施功能正常。 5.提升道路品質，增進民眾行車安全便利，美化市容。</p>						
分支計畫及用途別科目	單位	數量	單價	追加預算數	追減預算數	說 明
合計				544,672,000		市款544,672,000元
02接受中央各部會補助建設支出				544,672,000		市款544,672,000元
3000 設備及投資				527,835,000		01國家生技研究園區聯外道路計畫(工程建造費) (1)本工程係內政部營建署補助辦理，為110-114年度補助計畫，依中央補助辦法逐年補助編列，本年度編列527,835,000元。 (2)依111年度中央及地方政府預算籌編原則第6點第4款規定辦理。
3015 公共建設及設施費				527,835,000		
	式	1	499,859,549	499,859,549		施工費。
	式	1	24,240,484	24,240,484		委託技術服務費。
	式	1	3,734,967	3,734,967		按施工費提列工程管理費(0.7472%)。
				4,174,000		02臺北市中山區民權東路3段西往東車道(建國北路至復興北路)路面更新工程

臺北市政府工務局新建工程處

歲出計畫說明提要與各項費用明細表

中華民國111年度

單位：新臺幣元

分支計畫及用途別科目	單位	數量	單價	追加預算數	追減預算數	說 明
接受補助建設支出—接受中央各部會補助建設支出	3000 設備及投資			4,174,000		依111年度中央及地方政府預算籌編原則第6點第4款規定辦理。
	3015 公共建設及設施費			4,174,000		
		式	1	4,032,850	4,032,850	施工費。
		式	1	141,150	141,150	按施工費提列工程管理費(3.5000%)。
					3,108,000	03臺北市內湖區新湖一路(舊宗路1段至新湖二路)路面更新工程 依111年度中央及地方政府預算籌編原則第6點第4款規定辦理。
	3000 設備及投資				3,108,000	
	3015 公共建設及設施費				3,108,000	
		式	1	3,002,899	3,002,899	施工費。
		式	1	105,101	105,101	按施工費提列工程管理費(3.5000%)。
					4,200,000	04臺北市文山區新光路1、2段(秀明路至貓纜動物園站)路面更新工程 依111年度中央及地方政府預算籌編原則第6點第4款規定辦理。
3000 設備及投資				4,200,000		
3015 公共建設及設施費				4,200,000		
	式	1	4,057,971	4,057,971	施工費。	
	式	1	142,029	142,029	按施工費提列工程管理費(3.5000%)。	
				2,100,000	05臺北市立古亭國小周邊人行道更新工程 依111年度中央及地方政府預算籌編原則第6點第4款規定辦理。	

臺北市政府工務局新建工程處

歲出計畫說明提要與各項費用明細表

中華民國111年度

單位：新臺幣元

分支計畫及用途別科目	單位	數量	單價	追加預算數	追減預算數	說 明
3000 設備及投資				2,100,000		
3015 公共建設及設施				2,100,000		
費	式	1	2,028,986	2,028,986		施工費。
	式	1	71,014	71,014		按施工費提列工程管理費(3.5000%)。
				3,255,000		06臺北市立大學天母校區 周邊人行道更新工程 依111年度中央及地方政府 預算籌編原則第6點第4款 規定辦理。
3000 設備及投資				3,255,000		
3015 公共建設及設施				3,255,000		
費	式	1	3,144,928	3,144,928		施工費。
	式	1	110,072	110,072		按施工費提列工程管理費(3.5000%)。

接受補助建設支出—接受中央各部會補助建設支出

接受補助建設支出—接受中央各部會補助建設支出

臺北市政府工務局新建工程處
歲出一級用途別科目分析表

中華民國111年度

單位：新臺幣千元

名稱及編號	合計	經常支出						資本支出					
		人事費	業務費	獎補助費	債務費	預備金	小計	人事費	業務費	設備及投資	獎補助費	預備金	小計
合計	562,718									562,718			562,718
58071520000 交通支出	562,718									562,718			562,718
58071528500 道路橋梁工程	18,046									18,046			18,046
58071528501 道路及橋梁工程	18,046									18,046			18,046
58071529200 接受補助建設支出	544,672									544,672			544,672
58071529202 接受中央各部會 補助建設支出	544,672									544,672			544,672

臺北市政府工務局新建工程處
追加(減)預算資本支出分析表

中華民國111年度

單位：新臺幣千元

名稱及編號	合計	設備及投資								其他資本支出	
		土地	房屋建築及設備	公共建設及設施	機械設備	運輸設備	資訊軟體設備	雜項設備	權利		投資
合計	562,718	-	-	562,718	-	-	-	-	-	-	-
58071528500 道路橋梁工程	18,046	-	-	18,046	-	-	-	-	-	-	-
58071528501 道路及橋梁工程	18,046	-	-	18,046	-	-	-	-	-	-	-
58071529200 接受補助建設支出	544,672	-	-	544,672	-	-	-	-	-	-	-
58071529202 接受中央各部會 補助建設支出	544,672	-	-	544,672	-	-	-	-	-	-	-

本 頁 空 白

臺北市政府工務
歲出按職能及經

中華民國111

職能別分類	經濟性分類	經常支出							資本支出			
		受僱人員報酬	購買商品及勞務支出	債務利息	土地租金支出	經常移轉			經常支出合計	投資及增資		
						對企業	對非營利及民間機構	對政府		對國外	對營業基金	對非營業特種基金
總計												
01 一般公共事務												
02 防衛												
03 公共秩序與安全												
04 教育												
05 保健												
06 社會安全與福利												
07 住宅及社區服務												
08 娛樂、文化與宗教												
09 燃料與能源												
10 農、林、漁、牧業												
11 礦業、製造業及營造業												
12 運輸及通信												
13 其他經濟服務												
14 環境保護												
15 其他支出												

局新建工程處

濟性綜合分類表

年度

單位：新臺幣千元

資本支出														
資本移轉				土地購入	無形資產購入	固定資本形成							資本支出合計	總計
對企業	對非營利及民間機構	對政府	對國外			住宅	非住宅房屋	營建工程	運輸工具	資訊軟體	其他設備及機器	土地改良		
								562,718					562,718	562,718
													562,718	562,718