

年度-法定預算

機關編號

07-152

中華民國 112 年度

臺北市總預算

臺北市政府工務局新建工程處單位預算

臺北市政府工務局新建工程處 編

臺北市政府工務局新建工程處

目次

中華民國 112 年度

一、預算總說明	第	1 頁
二、主要表		
(一)歲入預算表	第	9 頁
(二)歲出預算表	第	13 頁
三、附屬表		
(一)歲入項目說明提要與預算明細表	第	17 頁
(二)歲出計畫說明提要與各項費用明細表	第	48 頁
1. 一般行政		
行政管理	第	48 頁
2. 工務行政		
工程管理	第	54 頁
3. 道路橋梁工程		
道路及橋梁工程	第	66 頁
4. 一般建築及設備		
交通及運輸設備	第	99 頁
其他設備	第	100 頁
(三)人事費分析表	第	102 頁
四、參考表		
(一)歲出一級用途別科目分析表	第	103 頁
(二)資本支出分析表	第	104 頁
(三)各項費用彙計表	第	105 頁
(四)人事費彙計表	第	107 頁
(五)約聘僱人員費用分析表	第	108 頁
(六)各項費用分攤表	第	110 頁
(七)派員出國計畫預算總表	第	112 頁
(八)派員出國計畫預算類別表-考察、訪問	第	113 頁
(九)公務車輛明細表	第	114 頁
(十)繼續性計畫分年資金需求表	第	121 頁
(十一)新興計畫分年資金需求表	第	123 頁
(十二)歲出按職能及經濟性綜合分類表	第	126 頁

臺北市府工務局新建工程處

預算總說明

中華民國 112 年度

一、現行法定職掌及組織系統圖：

(一) 機關主要職掌：本處組織規程暨編制表奉考試院 110 年 9 月 16 日考授銓法五字第 1105383366 號函同意備查，執行工務建設計畫，辦理新建道路及道路養護、橋梁、廣場及市有建築物工程之規劃、勘測、設計、施工及研究規劃設計、改善等工作。

(二) 內部分層業務：本處置處長 1 人，承工務局局長之命，綜理處務，並指揮監督所屬員工，置副處長 2 人襄理處務，下設 8 科 1 隊 5 室，預算員額 749 人（內含職員 354 人、聘用人員 74 人、技工 284 人、工友 2 人及駕駛 35 人），其內部分層業務如下：

規 劃 設 計 科：本市道路、橋梁與相關設施等工程規劃、環境影響評估、都市計畫變更及工程設計等事項。

機 電 工 程 科：本市道路、橋涵、市有建築工程新建之水電、空調、監控系統、電梯及其他附屬機電設施之設計等事項。

建築工程設計科：新建及市有建築工程之規劃及設計等事項。

工 務 科：各項工程之採購、履約管理、施工管理、訴訟案件處理及營建剩餘資源管理等事項。

維 護 工 程 科：本市道路、橋梁之修復保養設計、維護工程管理、維護資訊管理及爭議事件處理等事項。

品管及職安科：各項工程之施工品質查證管理、材料設備抽驗、職業安全衛生管理及管線單位施工品質之抽查等事項。

養 護 工 程 隊：本市道路之土地管理、財產管理、巡查、維護、國賠、人民申請使用道路之審核、民間捐建認養道路之審核、民防、防災及救災等事項。

工 程 配 合 科：本市道路、橋涵用地之協議、徵收、取得、帳籍管理、管線遷移之協調、障礙物之調查、測量、繪圖、估價、補償、拆遷、指導修復與工程受益費及道路使用費之收取等事項。

共 同 管 道 科：共同管道系統規劃、公告、單行法規之訂定、管道設計、預算、基金之編製管制、協調共同管道系統實施計畫、共同管道管理維護及收取埋設管線使用費等事項。

資 訊 室：資訊系統之整體規劃、設計、管理維護及推廣等事項。

秘 書 室：文書、檔案、出納、總務、財產之管理與研考等業務及不屬於其他各單位事項。

會 計 室：秉承上級會計機關之監督與指導，並受處長之指揮，依法辦理歲計、會計及統計事項。

人 事 室：秉承上級人事機關之監督與指導，並受處長之指揮，依法辦理人事管理及人事查核等事項。

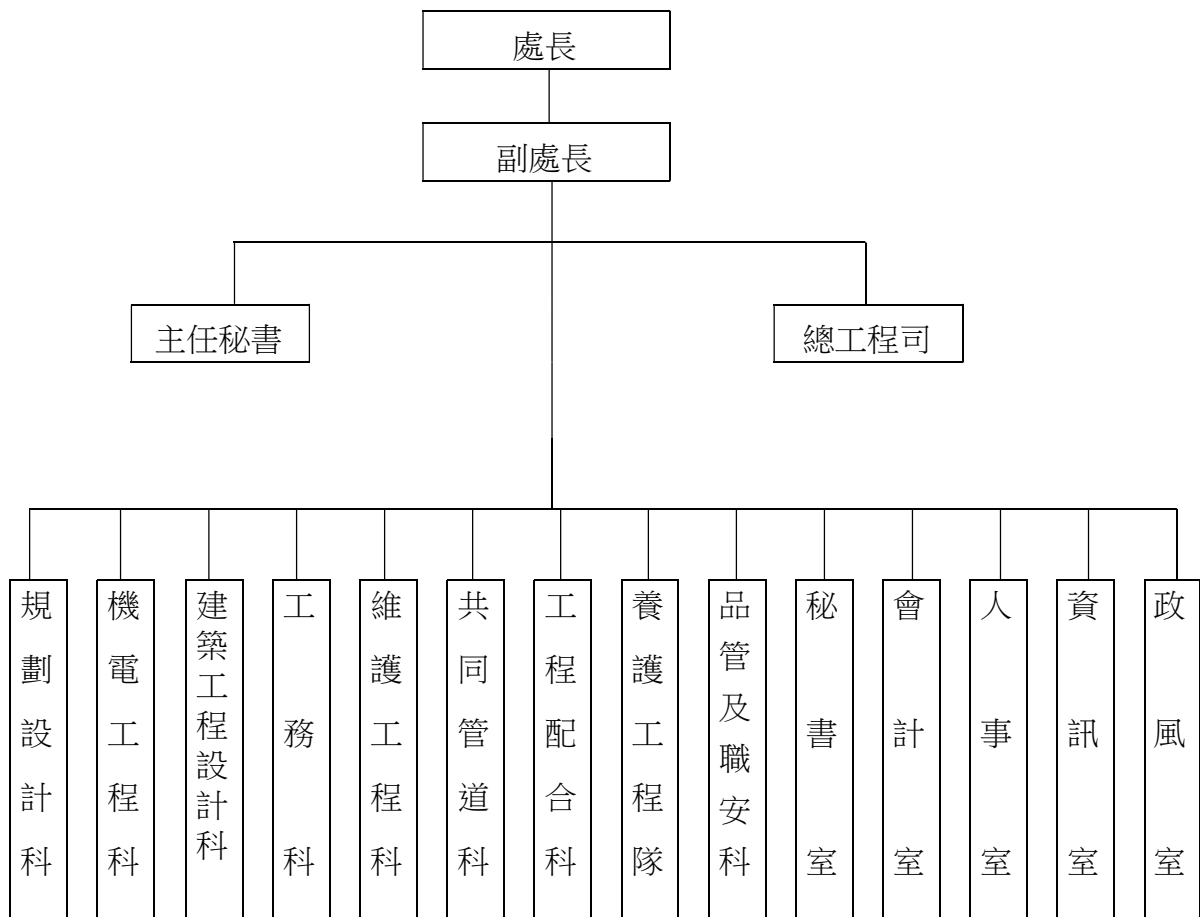
臺北市政府工務局新建工程處

預算總說明

中華民國 112 年度

政風室：秉承上級政風機關之監督與指導，依法辦理政風案件之預防及查處事項。

(三) 組織系統圖：



臺北市政府工務局新建工程處

預算總說明

中華民國 112 年度

二、前年度及上年度已過期間計畫實施及預算執行情形：

(一) 前年度計畫實施成果及決算辦理概況：本處前年度各項業務，均能按預定業務計畫如期實施順利完成，其經費預算除配合工作進度執行外，預算賸餘悉依規定繳庫。

1. 歲入部分：

- (1) 罰金罰鍰及息金：預算數 70,000 元，決算數 385,559 元，執行率 550.80%。
- (2) 賠償收入：預算數 27,000,000 元，決算數 18,921,445 元，執行率 70.08%。
- (3) 使用規費收入：預算數 487,836,000 元，決算數 473,534,510 元，執行率 97.07%。
- (4) 財產孳息：預算數 49,654,000 元，決算數 49,515,558 元，執行率 99.72%。
- (5) 財產售價：預算數 0 元，決算數 190,933 元。
- (6) 廢舊物資售價：預算數 40,800,000 元，決算數 45,118,465 元，執行率 110.58%。
- (7) 上級政府補助收入：預算數 20,103,000 元，決算數 16,628,794 元，執行率 82.72%。
- (8) 捐獻收入：預算數 21,386,000 元，決算數 19,741,442 元，執行率 92.31%。
- (9) 雜項收入：預算數 459,000 元，決算數 20,644,215 元，執行率 4,497.65%。

2. 歲出部分：

- (1) 一般行政：預算數 642,140,000 元，決算數 626,448,054 元，執行率 97.56%。
- (2) 工務行政：預算數 156,887,000 元，決算數 155,027,791 元，執行率 98.81%。
- (3) 道路橋梁工程：預算數 3,180,330,991 元，決算數 3,131,922,088 元，執行率 98.48%。
- (4) 一般建築及設備：預算數 6,247,000 元，決算數 6,226,779 元，執行率 99.68%。
- (5) 接受補助建設支出：預算數 20,103,000 元，決算數 16,628,794 元，執行率 82.72%。

臺北市政府工務局新建工程處

預算總說明

中華民國 112 年度

(二) 上年度已過期間計畫實施及預算執行情形：本處上年度各項業務均能按預定計畫實施，並照預定進度執行，截至 111 年 5 月底止各項業務計畫執行結果及經費預算多能達到預定目標。

1. 歲入部分：

- (1) 罰金罰鍰及怠金：截至 5 月份分配數 0 元，實際收入數 30,000 元。
- (2) 賠償收入：截至 5 月份分配數 4,500,000 元，實際收入數 5,140,664 元，占分配數 114.24%。
- (3) 使用規費收入：截至 5 月份分配數 4,042,380 元，實際收入數 5,712,879 元，占分配數 141.32%。
- (4) 財產孳息：截至 5 月份分配數 18,083,570 元，實際收入數 31,706,692 元，占分配數 175.33%。
- (5) 財產售價：截至 5 月份分配數 0 元，實際收入數 37,155 元。
- (6) 廢舊物資售價：截至 5 月份分配數 3,000,000 元，實際收入數 10,724,591 元，占分配數 357.49%。
- (7) 捐獻收入：截至 5 月份分配數 10,265,000 元，實際收入數 5,660,000 元，占分配數 55.14%。
- (8) 雜項收入：截至 5 月份分配數 189,240 元，實際收入數 711,335,370 元，占分配數 375,890.60%。

2. 歲出部分：

- (1) 一般行政：截至 5 月份分配數 397,235,235 元，實際支付數 294,665,064 元，占分配數 74.18%。
- (2) 工務行政：截至 5 月份分配數 61,239,486 元，實際支付數 39,543,034 元，占分配數 64.57%。
- (3) 道路橋梁工程：截至 5 月份分配數 1,479,349,000 元，實際支付數 944,998,150 元，占分配數 63.88%。
- (4) 一般建築及設備：截至 5 月份分配數 1,341,900 元，實際支付數 1,321,496 元，占分配數 98.48%。

臺北市政府工務局新建工程處

預算總說明

中華民國 112 年度

三、本年度施政(業務及工作)計畫重點及預算提要：

本處肩負本市重大公共工務建設，以連續性、多年期交通運輸發展，以長期觀點配合都市計畫加以規劃設計，俾使總資源作最有效之分配與運用，以期達成目標，謀取市民福祉，對於各項計畫之擬定實施，在科學化作業中向前推展。

(一) 本年度預算計畫重點及預期績效：

1. 執行都市計畫，配合本市交通規劃，冀以建設完善之道路系統，疏解市區交通，提高交通效率並利都市發展。
2. 加速公共設施之開闢，包括辦理各項道路新建、拓寬、改善等工程，以提供充足安全而有特色之公共空間，並促進地區繁榮，提高生活品質。
3. 配合辦理各項道路、橋梁工程用地之取得，以利工程順利推展。
4. 賡續更新本市老舊破損之人行道鋪面，以提升市民行的品質，美化市容觀瞻。
5. 檢測現有橋梁，提供行人安全之立體穿越設施，並對老舊橋梁加強維護、改善，以確保人車通行安全。
6. 辦理道路、橋涵之養護及挖掘道路之修復工作，確實改善路面老化及道路坑洞問題，提升道路品質。

(二) 本年度預算提要：

1. 歲入部分共編列 604,394,000 元，計有：
 - (1) 罰金罰鍰及怠金 70,000 元。
 - (2) 賠償收入 27,000,000 元。
 - (3) 使用規費收入 487,731,000 元。
 - (4) 財產孳息 48,505,000 元。
 - (5) 廢舊物資售價 40,800,000 元。
 - (6) 雜項收入 288,000 元。
2. 歲出部分共編列 5,247,268,000 元，計有：
 - (1) 一般行政業務計畫預算編列 646,274,000 元，包括人事費 637,700,000 元、業務費 8,574,000 元。
 - (2) 工務行政業務計畫預算編列 163,495,000 元，包括業務費 163,375,000 元、獎補助費 120,000 元。
 - (3) 道路橋梁工程業務計畫預算編列道路及橋梁工程 4,432,068,000 元。
 - (4) 一般建築及設備業務計畫預算編列 5,431,000 元，包含交通及運輸設備 400,000 元、其他設備 5,031,000 元。

臺北市政府工務局新建工程處

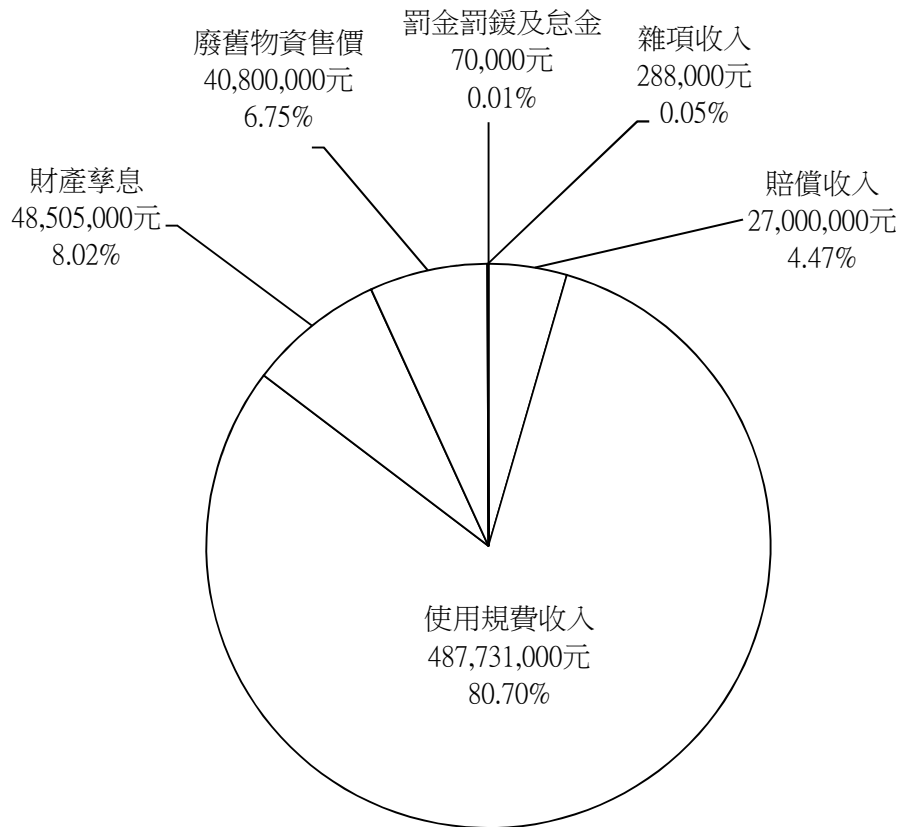
預算總說明

中華民國 112 年度

(三) 計畫及預算統計圖：

1. 歲入部分：

預算總額 604,394,000 元



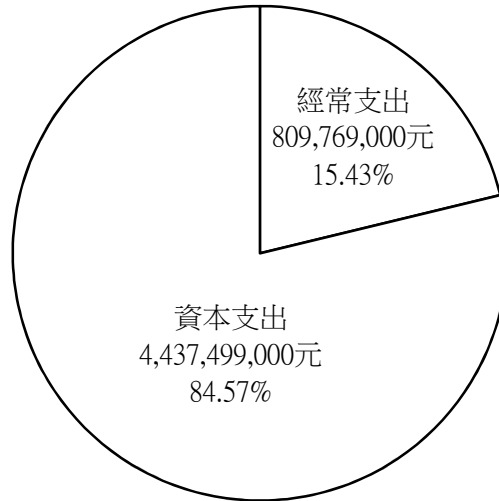
臺北市政府工務局新建工程處

預算總說明

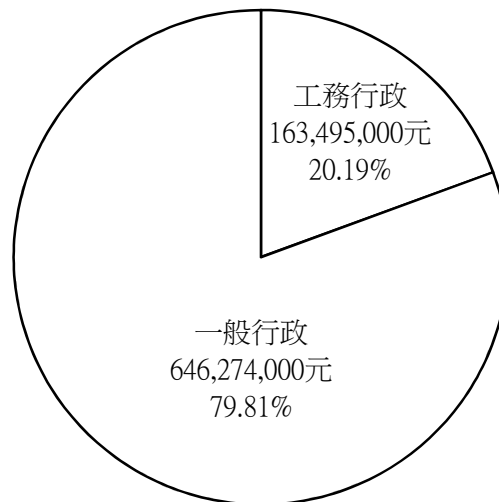
中華民國 112 年度

2. 歲出部分：

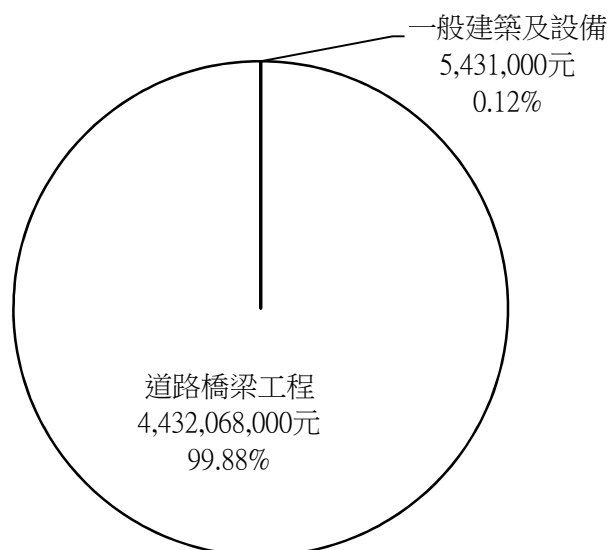
預算總額 5,247,268,000 元



經常門總額 809,769,000 元



資本門總額 4,437,499,000 元



本 頁 空 白

臺北市政府工務局新建工程處

歲入預算表

中華民國112年度

單位：新臺幣千元

科 目				本年度預算數			上年度 預算數	前年度 決算數	本年度與 上年度比較	說 明	
款	項	目	節	名稱及編號	合計	經常門					資本門
				合 計	604,394	604,394	-	613,827	644,681	-9,433	
02				0400000000 罰款及賠償收入	27,070	27,070	-	27,070	19,307	-	
	050			0407152000 臺北市政府工務局新建工程處	27,070	27,070	-	27,070	19,307	-	
		01		0407152010 罰金罰鍰及怠金	70	70	-	70	386	-	
			01	0407152011 罰金罰鍰	70	70	-	70	115	-	本年度預算數係違反「臺北市下水道橋樑隧道附掛纜線管理自治條例」規定，擅自附掛纜線於橋梁隧道之違規罰鍰收入。
			02	0407152012 怠金	-	-	-	-	271	-	前年度決算數係道路使用費遲繳之滯納金收入，本年度及上年度均無預算數。
			02	0407152030 賠償收入	27,000	27,000	-	27,000	18,921	-	
			01	0407152031 一般賠償收入	27,000	27,000	-	27,000	18,921	-	本年度預算數係採購案逾期罰款等收入。
03				0500000000 規費收入	487,731	487,731	-	487,937	473,535	-206	
	048			0507152000 臺北市政府工務局新建工程處	487,731	487,731	-	487,937	473,535	-206	
		01		0507152030 使用規費收入	487,731	487,731	-	487,937	473,535	-206	
			01	0507152033 資料使用費	1	1	-	1	1	-	本年度預算數係民眾調閱檔案之閱卷收入。
			02	0507152036 場地設施使用費	5,730	5,730	-	5,936	5,199	-206	本年度預算數內容與上年度之比較如下： 1.駐外單位開放部分空間供民眾申請停車之臨時停車費收入改列租金收入科目，減列206,400元。 2.其他場地設施使用費收入合共5,729,400元，較上

臺北市政府工務局新建工程處

歲入預算表

中華民國112年度

單位：新臺幣千元

款	項	目	節	名稱及編號	本年度預算數			上年度 預算數	前年度 決算數	本年度與 上年度比較	說 明
					合計	經常門	資本門				
			03	05071520308 道路使用費	482,000	482,000	-	482,000	468,335	-	年度無增減。 - 本年度預算數係使用人於本市經管道路土地之地面或其上空、地下設置管線或設施使用費收入。
04				07000000000 財產收入	89,305	89,305	-	88,154	94,825	1,151	
	052			07071520000 臺北市政府工務局新建工程處	89,305	89,305	-	88,154	94,825	1,151	
		01		07071520100 財產孳息	48,505	48,505	-	47,354	49,516	1,151	
			01	07071520101 利息收入	-	-	-	-	306	-	- 前年度決算數係道路使用費遲繳之利息收入，本年度及上年度均無預算數。
			02	07071520103 租金收入	48,505	48,505	-	47,354	49,210	1,151	本年度預算數內容與上年度之比較如下： 1.收取市有非公用土地租金收入1,273,646元，較上年度增加33,853元。 2.收取市有公用房地租金收入32,424,088元，較上年度增加2,947,196元。 3.收取無權占用市有土地使用補償金收入13,409,235元，較上年度減少1,821,051元。 4.駐外單位開放部分空間供民眾申請停車之臨時停車費收入改列本科目，增列434,400元。 5.其他租金收入合共962,740元，較上年度減少443,941元。
		02		07071520200 財產售價	-	-	-	-	191	-	
			01	07071520201 土地售價	-	-	-	-	191	-	- 前年度決算數係新工處與原告林OO分割共有物之土地買賣處分收入，本年度及上年度均無預算數。

臺北市政府工務局新建工程處

歲入預算表

中華民國112年度

單位：新臺幣千元

款	項	目	節	名稱及編號	本年度預算數			上年度 預算數	前年度 決算數	本年度與 上年度比較	說 明
					合計	經常門	資本門				
06			03	07071520500 廢舊物資售價	40,800	40,800	-	40,800	45,118	-	- 本年度預算數內容較上年度無增減。
			01	07071520501 廢舊物資售價	40,800	40,800	-	40,800	45,118	-	
				09000000000 補助及協助收入	-	-	-	-	16,629	-	
			022	09071520000 臺北市政府工務局新建工程處	-	-	-	-	16,629	-	
			01	09071520100 上級政府補助收入	-	-	-	-	16,629	-	
07			01	09071520102 計畫型補助收入	-	-	-	-	16,629	-	- 前年度決算數係內政部補助辦理「提升道路品質計畫」，本年度及上年度均無預算數。
				10000000000 捐獻及贈與收入	-	-	-	10,265	19,741	-10,265	
			001	10071520000 臺北市政府工務局新建工程處	-	-	-	10,265	19,741	-10,265	
			01	10071520100 捐獻收入	-	-	-	10,265	19,741	-10,265	
08			01	10071520101 一般捐獻	-	-	-	10,265	19,741	-10,265	上年度預算數係都市更新實施者捐獻收入。
				12000000000 其他收入	288	288	-	401	20,644	-113	
			051	12071520000 臺北市政府工務局新建工程處	288	288	-	401	20,644	-113	
			01	12071520200 雜項收入	288	288	-	401	20,644	-113	
			01	12071520201 收回以前年度歲出	-	-	-	-	19,354	-	- 前年度決算數係繳回參建「大度路共同管道工程」費用溢繳款及收回109年度「國家生技研究園區聯外道路工程」之工程設計費及作業費等，本年度及上年度均無預算數。

臺北市政府工務局新建工程處

歲入預算表

中華民國112年度

單位：新臺幣千元

科 目				本年度預算數			上年度 預算數	前年度 決算數	本年度與 上年度比較	說 明	
款	項	目	節	合計	經常門	資本門					
			02	12071520210 其他雜項收入	288	288	-	401	1,290	-113	本年度預算數內容與上年度之比較如下： 1.配住公有房舍員工扣繳房租津貼及宿舍管理費收入77,904元，較上年度減少112,272元。 2.其餘其他雜項收入合共210,000元，較上年度無增減。

臺北市政府工務局新建工程處

歲出預算表

中華民國112年度

單位：新臺幣千元

款	項	目	節	名稱及編號	本年度預算數			上年度預算數	前年度決算數	本年度與上年度比較	說明
					合計	經常門	資本門				
07				0007000000 臺北市政府工務局主管	5,247,268	809,769	4,437,499	4,178,003	3,936,253	1,069,265	
	003			0007152000 臺北市政府工務局 新建工程處	5,247,268	809,769	4,437,499	4,178,003	3,936,253	1,069,265	
		01		58071520100 一般行政	646,274	646,274	-	621,591	626,448	24,683	
			01	58071520101 行政管理	646,274	646,274	-	621,591	626,448	24,683	本年度預算數內容與上年度之比較如下： 1.人事費637,700,000元，較上年度增加24,682,000元，依實際需要核實編列。 2.其他合共8,574,000元，較上年度增加1,000元。
		02		58071520200 工務行政	163,495	163,495	-	162,488	155,027	1,007	
			01	58071520201 工程管理	163,495	163,495	-	162,488	155,027	1,007	本年度預算數內容與上年度之比較如下： 1.新增日本橋梁建設技術交流與參訪728,000元。 2.臺北市區道路人行道管理系統擴充及資料庫維護計畫2,100,000元，較上年度增加950,000元。 3.橋梁隧道纜線委外巡查工作3,800,000元，較上年度增加1,650,000元。 4.臺北市松山區西松段1小段131地號等公有土地地價稅38,430,000元，較上年度減少1,310,000元。 5.減列福國路共同管道工程第1期管理維護分攤款808,000元。 6.其他合共118,437,000元，較上年度減少203,000元。
		03		58071528500 道路橋梁工程	4,432,068	-	4,432,068	3,391,152	3,131,922	1,040,916	
			01	58071528501 道路及橋梁工程	4,432,068	-	4,432,068	3,391,152	3,131,922	1,040,916	本年度編列道路及橋梁工程45項計4,432,068,000元，較上年度增加1,040,916,000元，編列明細如下： 1.忠孝東路4段地下通廊連通口新建工程123,921,000元。 2.福國路延伸工程(第2期)111,011,000元。 3.中正中正橋改建工程315,705,000元。 4.萬大第一果菜市場及魚類批發

臺北市政府工務局新建工程處

歲出預算表

中華民國112年度

單位：新臺幣千元

科 目				本年度預算數			上年度 預算數	前年度 決算數	本年度與 上年度比較	說 明
款	項	目	節	名稱及編號	合計	經常門				
										市場銜接匝道工程170,469,000元。 5.常德街人行地下道連通工程120,617,000元。 6.和興路88號旁道路新築工程1,568,000元。 7.和興路中段道路拓寬工程4,935,000元。 8.建國高架路段南向下民權東路匝道拓寬工程50,000,000元。 9.臺北市第二殯儀館聯外道路新築工程124,942,000元。 10.民權大橋跨河段上部結構拆除改建工程173,363,000元。 11.111年度人行道工程規劃設計7,650,000元。 12.111年度工程委託監造技術服務47,500,000元。 13.111年度道路工程規劃設計21,600,000元。 14.111年度道路橋梁工程規劃設計6,200,000元。 15.111年度臺北市新工處權管山坡地人工邊坡巡檢、監測及地錨檢測工作3,265,000元。 16.111-112年度橋涵安全檢測工作30,000,000元。 17.111年度道路改善及維護工程432,671,000元。 18.111年度橋涵改善工程57,400,000元。 19.111年度人行道改善工程147,000,000元。 20.111年度道路、橋涵噪音改善工程3,000,000元。 21.111年度臺北市道路、橋涵興建及改善工程45,000,000元。 22.福德街137巷道路興建工程32,257,000元。 23.跨越大坑溪自行車道興建工程40,001,000元。 24.水源永春人行天橋改建工程34,000,000元。 25.承德民權人行天橋增設無障礙升降梯人行通行工程17,959,000元。 26.高架道路既有隔音牆更新委託規劃設計技術服務6,000,000元。 27.舊環南高架道路耐震補強工程13,500,000元。 28.112年度人行道工程規劃設計12,200,000元。

臺北市政府工務局新建工程處

歲出預算表

中華民國112年度

單位：新臺幣千元

科 目				本年度預算數			上年度 預算數	前年度 決算數	本年度與 上年度比較	說 明	
款	項	目	節	名稱及編號	合計	經常門					資本門
		04		58071529000 一般建築及設備	5,431	-	5,431	2,772	6,227	2,659	29.112年度工程委託監造技術服務費75,000,000元。 30.112年度道路工程規劃設計24,000,000元。 31.112年度道路橋梁工程規劃設計7,200,000元。 32.112年度臺北市新工處權管山坡地人工邊坡巡檢、監測及地錨檢測工作23,400,000元。 33.112年度道路改善及維護工程1,350,000,000元。 34.112年度橋涵改善工程135,000,000元。 35.112年度人行道改善工程299,000,000元。 36.112年度道路、橋涵噪音改善工程12,000,000元。 37.112年度臺北市道路、橋涵興建及改善工程109,289,000元。 38.112年度鋼構防蝕塗裝及橋涵維護美化工程80,000,000元。 39.112-113年度橋梁箱梁內檢測工作35,000,000元。 40.112年度災害搶修工程40,500,000元。 41.行義路17巷底西側道路興建工程14,746,000元。 42.成福路121巷43弄至47弄道路興建工程15,355,000元。 43.跨市民大道串連線形公園立體連通空橋興建工程23,500,000元。 44.捷運劍南路站立體連通空橋興建工程4,927,000元。 45.臺北捷運系統萬大-中和-樹林線(第一期工程)本市區段共同管道配合款(第1期)29,417,000元。
			01	58071529003 交通及運輸設備	400	-	400	-	1,769	400	本年度編列重型電動機車5輛如列數。
			02	58071529004 其他設備	5,031	-	5,031	2,772	4,458	2,259	本年度編列汰換履帶式挖溝機及個人電腦租賃費，共計5,031,000元。
		05		58071529200 接受補助建設支出	-	-	-	-	16,629	-	

臺北市政府工務局新建工程處

歲出預算表

中華民國112年度

單位：新臺幣千元

科 目				本年度預算數			上年度 預算數	前年度 決算數	本年度與 上年度比較	說 明
款	項	目	節	合計	經常門	資本門				
			01	58071529202 接受中央各部 會補助建設支 出	-	-	-	16,629	-	前年度決算數係內政部補助辦理 「提升道路品質計畫」，本年度 及上年度均無預算數。

臺北市政府工務局新建工程處

歲入項目說明提要與預算明細表

經常門

中華民國112年度

單位：新臺幣元

來源別子目及 細目與編號	04071520101 罰金罰鍰及怠金-罰金罰鍰	承辦單位	養護隊	預算金額	70,000元
歲 入 項 目 說 明	<p>一、項目內容： 係違反「臺北市下水道橋樑隧道附掛纜線管理自治條例」規定，擅自附掛纜線於橋梁隧道之違規罰鍰收入。</p> <p>二、法令依據： 依本府100年11月16日府法三字第10033979200號令公布「臺北市下水道橋樑隧道附掛纜線管理自治條例」規定辦理。</p> <p>三、計算方法： 違規罰鍰收入，預計本年度預算收入70,000元。</p> <p>四、實施進度： 自民國112年1月1日起至民國112年12月31日止。</p> <p>五、完成方法： 依「臺北市下水道橋樑隧道附掛纜線管理自治條例」規定裁罰。</p> <p>六、預期成果： 管理橋梁隧道附設之纜線，以達安全，美觀之效。</p>				

罰金罰鍰及怠金—罰金罰鍰

罰金罰鍰及怠金—罰金罰鍰

臺北市政府工務局新建工程處
歲入項目說明提要與預算明細表

經常門

中華民國112年度

單位：新臺幣元

罰金罰鍰及怠金—罰金罰鍰

科目名稱及編號	單位	數量	單價	預算數	說明及收入依據
合計				70,000	
04071520101 罰金罰鍰	年	1	70,000	70,000	違反「臺北市下水道橋樑隧道附掛纜線管理自治條例」規定，擅自附掛纜線於橋樑隧道之違規罰鍰收入。 收入依據：依「臺北市下水道橋樑隧道附掛纜線管理自治條例」規定裁罰。

罰金罰鍰及怠金—罰金罰鍰

臺北市政府工務局新建工程處

歲入項目說明提要與預算明細表

經常門

中華民國112年度

單位：新臺幣元

	來源別子目及細目與編號	承辦單位	預算金額	
賠償收入—一般賠償收入	04071520301 賠償收入-一般賠償收入	工務科	27,000,000元	賠償收入—一般賠償收入
歲入項目說明	<p>一、項目內容： 工程逾期罰款、勞安衛扣款、各項違約罰款等收入。</p> <p>二、法令依據： 依據有關法令規章及契約規定辦理。</p> <p>三、計算方法： 工程逾期罰款等收入，預計本年度預算收入27,000,000元。</p> <p>四、實施進度： 自民國112年1月1日起至民國112年12月31日止。</p> <p>五、完成方法： 按照廠商實際發生逾期日數或違反勞工安全衛生規定、品質管理規定及各項施工規定，依契約規定核計罰款。</p> <p>六、預期成果： 提升採購及工程施作之品質。</p>			

臺北市政府工務局新建工程處
歲入項目說明提要與預算明細表

經常門

中華民國112年度

單位：新臺幣元

科目名稱及編號	單位	數量	單價	預算數	說明及收入依據
合計				27,000,000	
04071520301 一般賠償收入	年	1	27,000,000	27,000,000	逾期罰款等收入(依據各項 合約逾期完工或交貨罰款、 違約扣款等)。 收入依據：依有關法令規章 辦理。

賠償收入——一般賠償收入

賠償收入——一般賠償收入

臺北市政府工務局新建工程處

歲入項目說明提要與預算明細表

經常門

中華民國112年度

單位：新臺幣元

	來源別子目及 細目與編號	承辦單位	秘書室	預算金額	
使用規費收入—資料使用費	05071520303 使用規費收入-資料使用費		秘書室	1,000元	使用規費收入—資料使用費
歲入項目說明	<p>一、項目內容： 本府及所屬各機關學校受理當事人或利害關係人申請閱覽、抄寫、複印或攝影與行政程序有關之卷宗資料收入。</p> <p>二、法令依據： 依110年1月20日總統華總一義字第11000004181號令修正公布「行政程序法」、97年7月2日總統華總一義字第09700112211號令修正公布「檔案法」、本府95年5月24日府法秘字第0957903600號令修正「臺北市政府及所屬各機關學校處理閱卷作業要點」及本府95年4月4日府法三字第09577643400號令訂定發布「臺北市政府及所屬機關學校提供政府資訊收費標準」規定辦理。</p> <p>三、計算方法： 閱覽、抄錄或攝影政府資訊，每2小時收取費用20元；不足2小時，以2小時計算。重製或複製政府資訊之收費依「臺北市政府資訊重製或複製收費標準表」計算，預計本年度預算收入500元。</p> <p>四、實施進度： 自民國112年1月1日起至民國112年12月31日止。</p> <p>五、完成方法： 按實際收入數隨時繳庫。</p> <p>六、預期成果： 增裕庫收。</p>				

臺北市政府工務局新建工程處
歲入項目說明提要與預算明細表

經常門

中華民國112年度

單位：新臺幣元

科目名稱及編號	單位	數量	單價	預算數	說明及收入依據
合計				1,000	
05071520303 資料使用費	年	1	500	500	閱覽、抄錄或攝影政府資訊，每2小時收取費用20元；不足2小時，以2小時計算；重製或複製政府資訊之收費依「臺北市政府資訊重製或複製收費標準表」計算。 收入依據：依「行政程序法」、「檔案法」及「臺北市政府及所屬各機關學校處理閱卷作業要點」規定辦理。
	年	1	500	500	配合預算編列至千元，增列進位數500元。 收入依據：

使用規費收入—資料使用費

使用規費收入—資料使用費

臺北市政府工務局新建工程處

歲入項目說明提要與預算明細表

經常門

中華民國112年度

單位：新臺幣元

	來源別子目及細目與編號	承辦單位	共管科、養護隊	預算金額
使用規費收入—場地設施使用費	05071520306 使用規費收入-場地設施使用費			5,730,000元
歲入項目說明	<p>一、項目內容：(一)推動本市人行道設置露天座或藝文展演活動計畫，收取廠商參與計畫之場地使用費。 (二)本市橋樑隧道附設纜線使用費收入。</p> <p>二、法令依據：(一)依據本府107年5月18日府法綜字第1076004784號令修正「臺北市人行道設置露天座管理辦法」規定辦理。 (二)依據本府102年11月11日府法綜字第10233566700號令訂定發布「臺北市下水道橋樑隧道附掛纜線使用費收費標準」、內政部110年9月8日台內營字第1100814252號令修正「市區道路使用費收費標準」及本府100年11月16日府法三字第10033979200號令訂定發布「臺北市下水道橋樑隧道附掛纜線管理自治條例」規定辦理。</p> <p>三、計算方法：(一)依「臺北市人行道設置露天座管理辦法」計算，預計本年度預算收入3,800,220元。 (二)依「臺北市下水道橋樑隧道附掛纜線使用費收費標準」、「市區道路使用費收費標準」及「臺北市下水道橋樑隧道附掛纜線管理自治條例」規定辦理，預計本年度預算收入1,929,180元。</p> <p>四、實施進度：自民國112年1月1日起至民國112年12月31日止。</p> <p>五、完成方法：(一)按月辦理繳庫。 (二)依契約規定期限繳納。</p> <p>六、預期成果：(一)增裕庫收。 (二)於人行道設置露天座，塑造人行道多元風貌，活絡商業氣息，帶動都市風情意緻。 (三)管理橋樑隧道附設之纜線，以達安全、美觀之效。</p>			

臺北市政府工務局新建工程處
歲入項目說明提要與預算明細表

經常門

中華民國112年度

單位：新臺幣元

科目名稱及編號	單位	數量	單價	預算數	說明及收入依據
合計				5,730,000	
05071520306 場地設施使用費	年	1	3,800,220	3,800,220	依據「臺北市人行道設置露天座管理辦法」計算場地使用費收入： 每月使用費=核准使用面積×5%(年息)×公告地價÷12月。 1年使用費：466.7×5%×162,855元/m ² =3,800,220元。 收入依據：依「臺北市人行道設置露天座管理辦法」規定辦理。
	年	1	1,929,180	1,929,180	依據「市區道路使用費收費標準」計算橋樑隧道附設纜線使用費收入： 年使用費=管線或設施所在之直轄市、縣(市)轄區之平均公告地價之百分之五×使用係數×管線有效投影面積。 每家業者有效投影面積約809.9平方公尺，共15家業者。 每家年使用費=1,588×0.1×809.9=128,612元，15家業者年使用費=128,612元×15家=1,929,180元。 收入依據：依「臺北市下水道橋樑隧道附掛纜線使用費收費標準」、「市區道路使用費收費標準」等規定辦理。
	年	1	600	600	配合預算編列至千元，增列進位數600元。 收入依據：

使用規費收入—場地設施使用費

使用規費收入—場地設施使用費

臺北市政府工務局新建工程處

歲入項目說明提要與預算明細表

經常門

中華民國112年度

單位：新臺幣元

	來源別子目及 細目與編號	承辦單位	配合科	預算金額		
使用規費收入—道路使用費	05071520308 使用規費收入-道路使用費		配合科	482,000,000元		
歲入項目說明	<p>一、項目內容：市有道路使用費收入。</p> <p>二、法令依據：依行政院93年5月28日院臺內字第09300022486號令修正「市區道路條例」及內政部110年9月8日台內營字第1100814252號令修正「市區道路使用費收費標準」規定辦理。</p> <p>三、計算方法：每年由使用人申報前一年使用市區道路土地之地面或其上空、地下設置管線或設施之數量，並依「市區道路使用費收費基準表」計算，預計本年度預算收入482,000,000元。</p> <p>四、實施進度：自民國112年1月1日起至民國112年12月31日止。</p> <p>五、完成方法：依規定通知期限繳納。</p> <p>六、預期成果：鼓勵管線事業機構能朝地下共用埋設，減少道路重複挖掘之次數，促進交通順暢，提升道路之使用品質。</p>					使用規費收入—道路使用費

臺北市政府工務局新建工程處
歲入項目說明提要與預算明細表

經常門

中華民國112年度

單位：新臺幣元

	科目名稱及編號	單位	數量	單價	預算數	說明及收入依據
使用規費收入—道路使用費	合計				482,000,000	
	05071520308 道路使用費	年	1	482,000,000	482,000,000	以使用人申報前一年使用本市道路土地之地面或其上空、地下設置管線或設施數量，按內政部訂定之市區道路使用費收費標準計算市區道路使用費收入。 收入依據：依「市區道路條例」及「市區道路使用費收費標準」規定辦理。

使用規費收入—道路使用費

臺北市政府工務局新建工程處

歲入項目說明提要與預算明細表

經常門

中華民國112年度

單位：新臺幣元

	來源別子目及細目與編號	承辦單位	配合科、共管科、維護科、養護隊	預算金額
財產孳息—租金收入	07071520103 財產孳息-租金收入			48,505,000元
歲入項目說明	<p>一、項目內容：(一)市有非公用土地使用費收入。 (二)市有公用房地租金收入。 (三)土地使用補償金收入。 (四)市有人行陸橋設置廣告物使用費收入。 (五)臨時停車費收入。</p> <p>二、法令依據：(一)依本府108年8月22日府財管字第10830056351號令修正「臺北市市有非公用土地出租租金計收基準」規定辦理。 (二)依本府111年2月25日府法綜字第1113007307號令修正「臺北市市有公用房地提供使用辦法」規定辦理。 (三)依本府109年1月15日府財產字第10830005461號令發布「臺北市市有公用不動產被占用處理作業要點」及本府111年3月22日府財產字第11130141091號令修正「臺北市市有房地被無權占用使用補償金計收原則」規定辦理。 (四)依本府109年12月3日府財產字第10930325231號令修正「臺北市寺廟使用市有土地處理要點」規定辦理。 (五)依「臺北市土地使用分區管制自治條例」、「臺北市廣告物暫行管理規則」、「臺北市公共設施用地廣告物設置原則」規定辦理。 (六)依據本府109年7月24日府法綜字第1093034387號令修正「臺北市市有財產管理自治條例」規定辦理。</p> <p>三、計算方法：(一)依「臺北市市有非公用土地出租租金計收基準」計算，預計本年度預算收入1,273,646元。 (二)依「臺北市市有公用房地提供使用辦法」計算，預計本年度預算收入32,424,088元。 (三)依「臺北市市有房地被無權占用使用補償金計收原則」計算，預計本年度預算收入13,409,235元。 (四)依「臺北市土地使用分區管制自治條例」、「臺北市廣告物暫行管理規則」、「臺北市公共設施用地廣告物設置原則」計算，預計本年度預算960,000元。 (五)依「臺北市寺廟使用市有土地處理要點」計算，預計本年度預算收入2,740元。 (六)依「臺北市市有財產管理自治條例」計算，預計本年度預算收入434,400元。</p> <p>四、實施進度：自民國112年1月1日起至民國112年12月31日止。</p> <p>五、完成方法：(一)依通知期限繳納。 (二)按實際收入數隨時繳庫。 (三)依契約規定期限繳納。</p> <p>六、預期成果：(一)提升市有房地之使用效益，增加財政收益。 (二)有效利用本處權管之人行陸橋設施空間，以增裕庫收。</p>			

臺北市政府工務局新建工程處
歲入項目說明提要與預算明細表

經常門

中華民國112年度

單位：新臺幣元

科目名稱及編號	單位	數量	單價	預算數	說明及收入依據
合計				48,505,000	
07071520103 租金收入	年	1	108,875	108,875	臺電公司鐵塔使用本市文山區公訓段1小段14地號土地，使用面積91平方公尺，依111年申報地價每平方公尺19,500元；同段2小段469地號土地，使用面積26平方公尺，依111年申報地價每平方公尺15,500元，以年息5%計算租金收入。 收入依據：依「臺北市市有公用房地提供使用辦法」規定辦理。
	年	1	25,550	25,550	臺電公司地下輸電線路使用本市北投區桃源段3小段208、209、210、211地號土地，使用面積511平方公尺，依111年申報地價每平方公尺1,000元，以年息5%計算租金收入。 收入依據：依「臺北市市有公用房地提供使用辦法」規定辦理。
	年	1	15,895	15,895	臺電公司地下輸電線路使用本市內湖區西湖段1小段91-7、375-16地號土地，使用面積289平方公尺，依111年申報地價每平方公尺1,100元，以年息5%計算租金收入。 收入依據：依「臺北市市有公用房地提供使用辦法」規定辦理。
	年	1	73,589	73,589	大臺北區瓦斯公司整壓站使用本市士林區百齡段6小段585地號土地，使用面積24平方公尺，依111年申報地價每平方公尺61,324元，以年息5%計算租金收入。 收入依據：依「臺北市市有公用房地提供使用辦法」規定辦理。
	年	1	142,967	142,967	大臺北區瓦斯公司整壓站使用本市中山區吉林段4小段701地號土地，使用面積24平方公尺，依111年申報地價每平方公尺119,139元，以年息5%計算租金收入。 收入依據：依「臺北市市有公用房地提供使用辦法」規定辦理。

財產孳息—租金收入

財產孳息—租金收入

臺北市政府工務局新建工程處
歲入項目說明提要與預算明細表

經常門

中華民國112年度

單位：新臺幣元

財產孳息—租金收入

財產孳息—租金收入

科目名稱及編號	單位	數量	單價	預算數	說明及收入依據
	年	1	181,302	181,302	大臺北區瓦斯公司整壓站使用本市中山區長安段1小段774地號土地，使用面積24平方公尺（持分20,198/25,957），依111年申報地價每平方公尺194,163元，以年息5%計算租金收入。 收入依據：依「臺北市市有公用房地提供使用辦法」規定辦理。
	年	1	168,000	168,000	大臺北區瓦斯公司整壓站使用本市中山區榮星段4小段653地號土地，使用面積24平方公尺，依111年申報地價每平方公尺140,000元，以年息5%計算租金收入。 收入依據：依「臺北市市有公用房地提供使用辦法」規定辦理。
	年	1	82,443	82,443	大臺北區瓦斯公司整壓站使用本市中山區吉林段3小段843地號土地，使用面積15.3平方公尺，依111年申報地價每平方公尺107,768元，以年息5%計算租金收入。 收入依據：依「臺北市市有公用房地提供使用辦法」規定辦理。
	年	1	223,225	223,225	大臺北區瓦斯公司整壓站使用本市大安區通化段6小段689地號土地，使用面積15平方公尺（持分37,090/40,625），依111年申報地價每平方公尺326,000元，以年息5%計算租金收入。 收入依據：依「臺北市市有公用房地提供使用辦法」規定辦理。
	年	1	1,155,450	1,155,450	大臺北區瓦斯公司整壓站使用本市大同區橋北段2小段701地號土地，使用面積239.72平方公尺，依111年申報地價每平方公尺96,400元，以年息5%計算租金收入。 收入依據：依「臺北市市有公用房地提供使用辦法」規定辦理。

臺北市政府工務局新建工程處
歲入項目說明提要與預算明細表

經常門

中華民國112年度

單位：新臺幣元

科目名稱及編號	單位	數量	單價	預算數	說明及收入依據
財產孳息—租金收入	年	1	226,625	226,625	陽明山瓦斯公司整壓站使用本市士林區芝山段2小段681地號土地，使用面積24.5平方公尺，依111年申報地價每平方公尺185,000元，以年息5%計算租金收入。 收入依據：依「臺北市市有公用房地提供使用辦法」規定辦理。
	年	1	160,098	160,098	陽明山瓦斯公司整壓站使用本市北投區豐年段1小段876地號土地，使用面積64.25平方公尺，依111年申報地價每平方公尺5,400元；豐年段4小段654地號土地，使用面積50平方公尺，依111年申報地價每平方公尺57,100元，以年息5%計算租金收入。 收入依據：依「臺北市市有公用房地提供使用辦法」規定辦理。
	年	1	8,370	8,370	陽明山瓦斯公司整壓站使用本市北投區文林段5小段569地號土地，使用面積18平方公尺，依111年申報地價每平方公尺9,300元，以年息5%計算租金收入。 收入依據：依「臺北市市有公用房地提供使用辦法」規定辦理。
	年	1	3,363	3,363	財團法人台北市天德堂總堂使用本市大安區辛亥段4小段575地號土地，使用面積35.4平方公尺，依111年申報地價每平方公尺1,900元，以年息5%計算租金收入。 收入依據：依「臺北市市有非公用土地出租租金計收基準」規定辦理。
	年	1	22,815	22,815	好名企業有限公司使用本市文山區富德段2小段344-1地號土地，使用面積169平方公尺，依111年申報地價每平方公尺2,700元，以年息5%計算租金收入。 收入依據：依「臺北市市有公用房地提供使用辦法」規定辦理。
	年	1	63,280	63,280	江慶祥等10戶使用本市士林

臺北市政府工務局新建工程處
歲入項目說明提要與預算明細表

經常門

中華民國112年度

單位：新臺幣元

財產孳息—租金收入

財產孳息—租金收入

科目名稱及編號	單位	數量	單價	預算數	說明及收入依據
	年	1	26,746	26,746	區芝蘭段4小段628地號土地，使用面積511.52平方公尺，依111年申報地價每平方公尺4,100元，其中507.09平方公尺以年息3%計算、4.43平方公尺以年息5%計算租金收入。 收入依據：依「臺北市市有非公用土地出租租金計收基準」規定辦理。
	年	1	34,371	34,371	鄭傳文、沈得、林翠最等3戶使用本市士林區翠山段2小段678地號土地，使用面積198.12平方公尺，依111年申報地價每平方公尺4,500元，以年息3%計算租金收入。 收入依據：依「臺北市市有非公用土地出租租金計收基準」規定辦理。
	年	1	39,976	39,976	關麗華、張秀如等2戶使用本市士林區翠山段2小段678地號土地，使用面積232.76平方公尺，依111年申報地價每平方公尺4,500元，其中200平方公尺以年息3%計算、32.76平方公尺以年息5%計算租金收入。 收入依據：依「臺北市市有非公用土地出租租金計收基準」規定辦理。
	年	1	20,784	20,784	楊本德、沈秀菊(原劉廣勝)等2戶使用本市士林區翠山段2小段678地號土地，使用面積233.12平方公尺，依111年申報地價每平方公尺4,500元，其中138.62平方公尺以年息3%計算、94.5平方公尺以年息5%計算租金收入。 收入依據：依「臺北市市有非公用土地出租租金計收基準」規定辦理。
	年	1	20,784	20,784	羅淑華、羅金元、余志賢等3人使用本市文山區興泰段2小段69地號土地，使用面積263平方公尺，依111年申報地價每平方公尺1,864元，其中100平方公尺以年息3%計算、163平方公尺以年息5%計算租金收入。 收入依據：依「臺北市市有

臺北市政府工務局新建工程處
歲入項目說明提要與預算明細表

經常門

中華民國112年度

單位：新臺幣元

財產孳息—租金收入

財產孳息—租金收入

科目名稱及編號	單位	數量	單價	預算數	說明及收入依據
	年	1	25,808	25,808	非公用土地出租租金計收基準」規定辦理。 林美杏使用本市中山區北安段1小段35地號土地，使用面積15平方公尺，依111年申報地價每平方公尺57,351元，以年息3%計算租金收入。 收入依據：依「臺北市市有非公用土地出租租金計收基準」規定辦理。
	年	1	93,574	93,574	沈水清等10戶使用本市信義區祥和段1小段91地號土地，使用面積1,580平方公尺，依111年申報地價每平方公尺1,526元，其中884平方公尺以年息3%計算、696平方公尺，以年息5%計算租金收入。 收入依據：依「臺北市市有非公用土地出租租金計收基準」規定辦理。
	年	1	1,670	1,670	呂魏文英使用本市士林區芝蘭段2小段437地號土地，使用面積50.61平方公尺，依111年申報地價每平方公尺660元，以年息5%計算租金收入。 收入依據：依「臺北市市有公用房地提供使用辦法」規定辦理。
	年	1	17,805	17,805	黃朝洲、陳世燦等2戶使用本市北投區大屯段2小段255地號土地，使用面積60.56平方公尺，依111年申報地價每平方公尺9,800元，以年息3%計算租金收入。 收入依據：依「臺北市市有非公用土地出租租金計收基準」規定辦理。
	年	1	4,662	4,662	陳宗寶、陳進益使用本市北投區大屯段3小段470地號土地，使用面積13.17平方公尺，依111年申報地價每平方公尺11,800元，以年息3%計算租金收入。 收入依據：依「臺北市市有非公用土地出租租金計收基準」規定辦理。

臺北市政府工務局新建工程處
歲入項目說明提要與預算明細表

經常門

中華民國112年度

單位：新臺幣元

科目名稱及編號	單位	數量	單價	預算數	說明及收入依據
財產孳息—租金收入	年	1	26,394	26,394	邊青梅、蔡新玄、趙彩霞、黃金龍、賴瑞花等5戶使用本市北投區大屯段3小段482地號土地，使用面積74.56平方公尺，依111年申報地價每平方公尺11,800元，以年息3%計算租金收入。 收入依據：依「臺北市市有非公用土地出租租金計收基準」規定辦理。
	年	1	3,282	3,282	吳日勉使用本市北投區大屯段3小段473地號土地，使用面積9.27平方公尺，依111年申報地價每平方公尺11,800元，以年息3%計算租金收入。 收入依據：依「臺北市市有非公用土地出租租金計收基準」規定辦理。
	年	1	7,303	7,303	羅悅玲使用本市北投區大屯段3小段469地號土地，使用面積20.63平方公尺，依111年申報地價每平方公尺11,800元，以年息3%計算租金收入。 收入依據：依「臺北市市有非公用土地出租租金計收基準」規定辦理。
	年	1	2,124	2,124	潘敏芳、孫旭亮、張碧惜等3戶使用本市北投區開明段1小段388地號土地，使用面積6平方公尺，依111年申報地價每平方公尺11,800元，以年息3%計算租金收入。 收入依據：依「臺北市市有非公用土地出租租金計收基準」規定辦理。
	年	1	7,554	7,554	穆陳寶桂、曾高地等2戶使用本市北投區開明段1小段388-4地號土地，使用面積21.34平方公尺，依111年申報地價每平方公尺11,800元，以年息3%計算租金收入。 收入依據：依「臺北市市有非公用土地出租租金計收基準」規定辦理。
	年	1	19,187	19,187	王和順使用本市北投區開明段3小段156地號土地，使用面積54.2平方公尺，依111年

臺北市政府工務局新建工程處
歲入項目說明提要與預算明細表

經常門

中華民國112年度

單位：新臺幣元

財產孳息—租金收入

財產孳息—租金收入

科目名稱及編號	單位	數量	單價	預算數	說明及收入依據
	年	1	28,993	28,993	申報地價每平方公尺11,800元，以年息3%計算租金收入。 收入依據：依「臺北市市有非公用土地出租租金計收基準」規定辦理。
	年	1	6,292	6,292	呂蘊芙使用本市大安區瑞安段2小段227-3地號土地，使用面積8.19平方公尺，依111年申報地價每平方公尺118,000元，以年息3%計算租金收入。 收入依據：依「臺北市市有非公用土地出租租金計收基準」規定辦理。
	年	1	5,168	5,168	何文龍等4人使用本市北投區行義段1小段113地號土地，使用面積91.19平方公尺，依111年申報地價每平方公尺2,300元，以年息3%計算租金收入。 收入依據：依「臺北市市有非公用土地出租租金計收基準」規定辦理。
	年	1	17,141	17,141	卓靜宜使用本市文山區萬芳段2小段454-2、456-1地號土地，使用面積105.47平方公尺，依111年申報地價每平方公尺980元，以年息5%計算租金收入。 收入依據：依「臺北市市有非公用土地出租租金計收基準」規定辦理。
	年	1	5,653	5,653	洪儷玲使用本市北投區大屯段3小段433地號土地，使用面積48.42平方公尺，依111年申報地價每平方公尺11,800元，以年息3%計算租金收入。 收入依據：依「臺北市市有非公用土地出租租金計收基準」規定辦理。
	年	1			賴方靜靜使用本市北投區行義段2小段566地號土地，使用面積59.5平方公尺，依111年申報地價每平方公尺1,900元，以年息5%計算租金收入。 收入依據：依「臺北市市有非公用土地出租租金計收基

臺北市政府工務局新建工程處
歲入項目說明提要與預算明細表

經常門

中華民國112年度

單位：新臺幣元

財產孳息—租金收入

財產孳息—租金收入

科目名稱及編號	單位	數量	單價	預算數	說明及收入依據
	年	1	12,750	12,750	準」規定辦理。 臺北汽車客運股份有限公司使用本市南港區舊莊段2小段34、34-1地號土地，使用面積分別為200平方公尺及7平方公尺，依111年申報地價分別為每平方公尺1,233元及1,200元，以年息5%計算租金收入。 收入依據：依「臺北市市有非公用土地出租租金計收基準」規定辦理。
	年	1	18,900	18,900	達宸工程實業有限公司使用本市北投區豐年段1小段792-1地號土地，使用面積70平方公尺，依111年申報地價每平方公尺5,400元，以年息5%計算租金收入。 收入依據：依「臺北市市有公用房地提供使用辦法」規定辦理。
	年	1	4,275	4,275	永吉豐有限公司使用本市信義區犁和段1小段316-2地號土地，使用面積45平方公尺，依111年申報地價每平方公尺1,900元，以年息5%計算租金收入。 收入依據：依「臺北市市有公用房地提供使用辦法」規定辦理。
	年	1	2,101,013	2,101,013	臺電公司輸變電工程北區施工處使用本市內湖區舊宗段115地號土地，使用面積1,074平方公尺，依111年申報地價每平方公尺39,125元，以年息5%計算租金收入。 收入依據：依「臺北市市有公用房地提供使用辦法」規定辦理。
	年	1	3,660	3,660	陳酪樺使用本市南港區新光段2小段486地號土地，使用面積101平方公尺，依111年申報地價每平方公尺1,200元，其中100平方公尺以年息3%計算、1平方公尺以年息5%計算租金收入。 收入依據：依「臺北市市有非公用土地出租租金計收基準」規定辦理。

臺北市政府工務局新建工程處
歲入項目說明提要與預算明細表

經常門

中華民國112年度

單位：新臺幣元

財產孳息—租金收入

財產孳息—租金收入

科目名稱及編號	單位	數量	單價	預算數	說明及收入依據
	年	1	13,680	13,680	李家誠(原李陸華)使用本市南港區新光段2小段486地號土地，使用面積228平方公尺，依111年申報地價每平方公尺1,200元，以年息5%計算租金收入。 收入依據：依「臺北市市有非公用土地出租租金計收基準」規定辦理。
	年	1	2,844	2,844	林陳玉秋使用本市南港區新光段2小段486地號土地，使用面積79平方公尺，依111年申報地價每平方公尺1,200元，以年息3%計算租金收入。 收入依據：依「臺北市市有非公用土地出租租金計收基準」規定辦理。
	年	1	1,358,743	1,358,743	臺電公司輸變電工程處北區施工處使用本市中山區金泰段1地號土地，使用面積124.16平方公尺，依111年申報地價每平方公尺107,417元；內湖區西湖段4小段403地號，使用面積183.92平方公尺，依111年申報地價每平方公尺75,239元，以年息5%計算租金收入。 收入依據：依「臺北市市有公用房地提供使用辦法」規定辦理。
	年	1	23,078	23,078	黃愷使用本市中山區北安段2小段239地號土地，使用面積7平方公尺，依111年申報地價每平方公尺109,893元，以年息3%計算租金收入。 收入依據：依「臺北市市有非公用土地出租租金計收基準」規定辦理。
	年	1	3,182	3,182	周桂芬使用本市北投區泉源段3小段129、129-1、134地號土地，使用面積58.93平方公尺，依111年申報地價每平方公尺1,800元，以年息3%計算租金收入。 收入依據：依「臺北市市有非公用土地出租租金計收基準」規定辦理。

臺北市政府工務局新建工程處
歲入項目說明提要與預算明細表

經常門

中華民國112年度

單位：新臺幣元

財產孳息—租金收入

財產孳息—租金收入

科目名稱及編號	單位	數量	單價	預算數	說明及收入依據
	年	1	9,735	9,735	林壁媛使用本市北投區開明段3小段156地號土地，使用面積27.5平方公尺，依111年申報地價每平方公尺11,800元，以年息3%計算租金收入。 收入依據：依「臺北市市有非公用土地出租租金計收基準」規定辦理。
	年	1	24,167	24,167	劉文章使用本市士林區翠山段2小段691、695地號土地，使用面積為3.31平方公尺，依111年申報地價每平方公尺4,500元，以年息5%計算租金收入；士林區翠山段2小段690地號，使用面積144.1平方公尺，依111年申報地價每平方公尺4,500元，其中100平方公尺以年息3%計算、44.1平方公尺以年息5%計算租金收入。 收入依據：依「臺北市市有非公用土地出租租金計收基準」規定辦理。
	年	1	4,725	4,725	劉銘章使用本市士林區翠山段2小段691地號土地，使用面積35平方公尺，依111年申報地價每平方公尺4,500元，以年息3%計算租金收入。 收入依據：依「臺北市市有非公用土地出租租金計收基準」規定辦理。
	年	1	3,600	3,600	張楊月英使用本市南港區新光段2小段486、486-7、486-8地號土地，使用面積為100平方公尺，依111年申報地價每平方公尺1,200元，以年息3%計算租金收入。 收入依據：依「臺北市市有非公用土地出租租金計收基準」規定辦理。
	年	1	579,565	579,565	臺電公司台北供電區營運處及輸變電工程處北區施工處使用本市士林區陽明段4小段712地號土地，使用面積為203平方公尺，依111年申報地價每平方公尺57,100元，以年息5%計算租金收入。 收入依據：依「臺北市市有

臺北市政府工務局新建工程處
歲入項目說明提要與預算明細表

經常門

中華民國112年度

單位：新臺幣元

財產孳息—租金收入

財產孳息—租金收入

科目名稱及編號	單位	數量	單價	預算數	說明及收入依據
	年	1	496	496	公用房地提供使用辦法」規定辦理。 林麗雪使用本市士林區溪山段3小段65-2地號土地，使用面積15.5平方公尺，依111年申報地價每平方公尺640元，以年息5%計算租金收入。 收入依據：依「臺北市市有公用房地提供使用辦法」規定辦理。
	年	1	3,839	3,839	全茄投資股份有限公司使用本市北投區行義段1小段512、513、535地號土地，使用面積40.41平方公尺，依111年申報地價每平方公尺1,900元，以年息5%計算租金收入。 收入依據：依「臺北市市有非公用土地出租租金計收基準」規定辦理。
	年	1	2,184	2,184	廖平快使用本市士林區至善段1小段336-1地號土地，使用面積13.65平方公尺，依111年申報地價每平方公尺3,200元，以年息5%計算租金收入。 收入依據：依「臺北市市有公用房地提供使用辦法」規定辦理。
	年	1	1,933,069	1,933,069	中國信託商業銀行股份有限公司使用本市南港區經貿段44地號土地，使用面積265.5平方公尺，依111年申報地價每平方公尺135,369元，其中100.5平方公尺土地地上建物因按營業用稅率課徵房屋稅，以年息5%加成20%計算、165平方公尺以年息5%計算租金收入。 收入依據：依「臺北市市有公用房地提供使用辦法」規定辦理。
	年	1	302,903	302,903	臺電公司161仟伏松山~內湖第1號及松山~民權第1號輸電線路鐵塔用地使用本市松山區寶清段1小段91地號土地，使用面積99.15平方公尺，依111年申報地價每平方公尺61,100元，以年息5%

臺北市政府工務局新建工程處
歲入項目說明提要與預算明細表

經常門

中華民國112年度

單位：新臺幣元

財產孳息—租金收入

財產孳息—租金收入

科目名稱及編號	單位	數量	單價	預算數	說明及收入依據
	年	1	14,794,265	14,794,265	計算租金收入。 收入依據：依「臺北市市有公用房地提供使用辦法」規定辦理。
	年	1	13,409,235	13,409,235	南山人壽保險股份有限公司使用本市信義區信義段4小段37-20地號土地，使用面積799.69平方公尺，依111年申報地價每平方公尺370,000元，以年息5%計算租金收入。 收入依據：依「臺北市市有公用房地提供使用辦法」規定辦理。
	年	1	4,050,000	4,050,000	無權占用市有土地使用補償金收入。 收入依據：依「臺北市市有公用不動產被占用處理作業要點」及「臺北市市有房地被無權占用使用補償金計收原則」規定辦理。
	年	1	900,468	900,468	中華電信等5家電信業者架設行動基地臺及相關設備使用本處經管之信義支線市有公用房地使用費收入： 每年810,000元×5家=4,050,000元。 收入依據：依「臺北市市有公用房地提供使用辦法」規定辦理。
	年	1	621	621	中華電信等5家電信業者架設行動基地臺及相關設備使用本處經管之康樂隧道等6處市有公用房地使用費收入： 中華電信股份有限公司、台灣大哥大股份有限公司、遠傳電信股份有限公司等3家業者每年各以201,156元計收租金，亞太電信股份有限公司每年以172,800元計收租金，台灣之星股份有限公司每年以124,200元計收租金。 收入依據：依「臺北市市有公用房地提供使用辦法」規定辦理。
	年	1	621	621	陳希倫、陳俊輝等2戶使用本市士林區至善段1小段395-1地號土地，使用面積3.88平方公尺，依111年申報地價

臺北市政府工務局新建工程處
歲入項目說明提要與預算明細表

經常門

中華民國112年度

單位：新臺幣元

財產孳息—租金收入

財產孳息—租金收入

科目名稱及編號	單位	數量	單價	預算數	說明及收入依據
	年	1	68,935	68,935	每平方公尺3,200元，以年息5%計算租金收入。 收入依據：依「臺北市市有非公用土地出租租金計收基準」規定辦理。
	年	1	308,648	308,648	松山線共同管道冷卻水塔機房使用市有公用房地使用費收入： 1.土地部分：使用本市中山區長安段1小段210地號土地，使用面積5.87平方公尺，依111年申報地價每平方公尺234,000元，以年息5%計算租金收入。 2.房屋部分：使用本市中山區長安段1小段4575建號房屋，依使用面積占總樓地板面積之比例0.18%及111年房屋評定現值1,421,800元，以年息10%計算租金收入。 收入依據：依「臺北市市有公用房地提供使用辦法」規定辦理。
	年	1	2,740	2,740	聯合報股份有限公司使用本市北投區湖山段3小段307、307-1、309、309-1、314、315地號土地，使用面積4,115.3平方公尺，依111年申報地價每平方公尺1,500元，以年息5%計算租金收入。 收入依據：依「臺北市市有非公用土地出租租金計收基準」規定辦理。
	年	1	974	974	凌振宮使用本市文山區華興段2小段701-1地號土地，使用面積2.18平方公尺，依111年申報地價每平方公尺41,900元，以年息3%計算租金收入。 收入依據：依「臺北市寺廟使用市有土地處理要點」規定辦理。
	年	1	974	974	余宜親使用本市士林區溪山段2小段700地號土地，使用面積30.43平方公尺，依111年申報地價每平方公尺640元，以年息5%計算租金收入。 收入依據：依「臺北市市有非公用土地出租租金計收基

臺北市政府工務局新建工程處
歲入項目說明提要與預算明細表

經常門

中華民國112年度

單位：新臺幣元

財產孳息—租金收入

財產孳息—租金收入

科目名稱及編號	單位	數量	單價	預算數	說明及收入依據
	年	1	960,000	960,000	準」規定辦理。 信義威秀市有人行陸橋設置廣告物使用費收入： 每月80,000元*12個月=960,000元。 收入依據：依「臺北市土地使用分區管制自治條例」、「臺北市廣告物暫行管理規則」、「臺北市公共設施用地廣告物設置原則」規定辦理。
	年	1	546	546	邵揚威使用本市士林區溪山段2小段435-2地號土地，使用面積17.05平方公尺，依111年申報地價每平方公尺640元，以年息5%計算租金收入。 收入依據：依「臺北市市有非公用土地出租租金計收基準」規定辦理。
	年	1	35,786	35,786	王金鐘使用本市北投區大業段1小段190地號土地，使用面積0.53平方公尺及190-1、230、231、232地號土地，使用面積21.26平方公尺，依111年申報地價分別為每平方公尺62,537元及54,550元，以年息3%計算租金收入。 收入依據：依「臺北市市有非公用土地出租租金計收基準」規定辦理。
	年	1	6,669	6,669	黃穎文使用本市信義區犁和段2小段321、322地號土地，使用面積分別為6平方公尺及67平方公尺，依111年申報地價分別為每平方公尺23,649元及1,200元，以年息3%計算租金收入。 收入依據：依「臺北市市有非公用土地出租租金計收基準」規定辦理。
	年	1	110,367	110,367	廖忠文使用本市中正區永昌段5小段507-9地號土地，使用面積35平方公尺，依111年申報地價每平方公尺86,000元，其中23.33平方公尺以年息3%計算、11.67平方公尺以年息5%計算租金收入。 收入依據：依「臺北市市有

臺北市政府工務局新建工程處
歲入項目說明提要與預算明細表

經常門

中華民國112年度

單位：新臺幣元

財產孳息—租金收入

財產孳息—租金收入

科目名稱及編號	單位	數量	單價	預算數	說明及收入依據
	年	1	192,935	192,935	非公用土地出租租金計收基準」規定辦理。 李錫慶使用北投區大業段1小段164-1、165、198地號土地，使用面積分別為59.76、23.74及12.34平方公尺，依111年申報地價分別為每平方公尺57,826元、96,981元及54,550元，以年息3%計算租金收入。 收入依據：依「臺北市市有非公用土地出租租金計收基準」規定辦理。
	年	1	608	608	張智聰使用本市信義區犁和段1小段572地號土地，使用面積8平方公尺，依111年申報地價每平方公尺1,900元，其中4平方公尺以年息3%計算、4平方公尺以年息5%計算租金收入。 收入依據：依「臺北市市有非公用土地出租租金計收基準」規定辦理。
	年	1	3,990	3,990	張素芳、張智超、瞿嘉志等3戶使用本市信義區犁和段1小段572、573地號土地，使用面積42平方公尺，依111年申報地價每平方公尺1,900元，以年息5%計算租金收入。 收入依據：依「臺北市市有非公用土地出租租金計收基準」規定辦理。
	年	1	7,638	7,638	王月霞、胡宜生、胡張阿珠、于忠顯、楊承恩、劉方勝、張希珍等7戶使用本市信義區犁和段1小段572、573地號土地，使用面積134平方公尺，依111年申報地價每平方公尺1,900元，以年息3%計算租金收入。 收入依據：依「臺北市市有非公用土地出租租金計收基準」規定辦理。
	年	1	49,491	49,491	大臺北區瓦斯公司整壓站使用本市中正區河堤段4小段705地號土地，使用面積8.46平方公尺，依111年申報地價每平方公尺117,000元，以年息5%計算租金收入。

臺北市政府工務局新建工程處
歲入項目說明提要與預算明細表

經常門

中華民國112年度

單位：新臺幣元

財產孳息
—
租金收入

財產孳息
—
租金收入

科目名稱及編號	單位	數量	單價	預算數	說明及收入依據
	年	1	434,400	434,400	收入依據：依「臺北市市有公用房地提供使用辦法」規定辦理。 本處駐外單位開放部分空間供民眾申請停車之臨時停車費收入。 收入依據：依本府109年7月24日府法綜字第1093034387號令修正「臺北市市有財產管理自治條例」規定辦理。 日間2,800元*12月*10人+夜間1,200元*12月*6人+身障夜間1,000元*12月*1人=434,400元。
	年	1	40,144	40,144	賴增華使用本市士林區光華段1小段394地號土地，使用面積18.01平方公尺，依111年申報地價每平方公尺74,300元，以年息3%計算租金收入。(新增) 收入依據：依「臺北市市有非公用土地出租租金計收基準」規定辦理。
	年	1	3,662,907	3,662,907	遠雄巨蛋事業股份有限公司使用本市信義區逸仙段二小段549地號土地，使用面積530.86平方公尺，依111年申報地價每平方公尺138,000元，以年息5%計算租金收入。(新增) 收入依據：依「臺北市市有公用房地提供使用辦法」規定辦理。
	年	1	891	891	配合預算編列至千元，增列進位數891元。 收入依據：

臺北市政府工務局新建工程處

歲入項目說明提要與預算明細表

經常門

中華民國112年度

單位：新臺幣元

廢舊物資售價—廢舊物資售價

廢舊物資售價—廢舊物資售價

來源別子目及細目與編號	07071520501 廢舊物資售價-廢舊物資售價	承辦單位	秘書室、工務科	預算金額	40,800,000元
<p>歲入項目說明</p>	<p>一、項目內容： (一)財產報廢及廢品處理收入。 (二)刨除料回收金。</p> <p>二、法令依據： (一)依本府111年4月6日府授財產字第1113015183號函修正「臺北市市有財產報廢處理原則」規定辦理。 (二)依本府111年7月26日府授工土字第1113021091號函修正「臺北市工程施工規範」規定辦理。</p> <p>三、計算方法： (一)財產報廢處理、變賣廢品等收入，預計本年度預算收入800,000元。 (二)瀝青混凝土刨除料回收，預計本年度預算收入40,000,000元。</p> <p>四、實施進度： 自民國112年1月1日起至民國112年12月31日止。</p> <p>五、完成方法： 按實際收入數隨時繳庫。</p> <p>六、預期成果： 增裕庫收。</p>				

臺北市政府工務局新建工程處
歲入項目說明提要與預算明細表

經常門

中華民國112年度

單位：新臺幣元

科目名稱及編號	單位	數量	單價	預算數	說明及收入依據
合計				40,800,000	
07071520501 廢舊物資售價	年	1	800,000	800,000	財產報廢及變賣廢品等收入。 收入依據：依「臺北市市有財產報廢處理原則」規定辦理。
	年	1	40,000,000	40,000,000	刨除料回收金。 收入依據：依「臺北市工程施工規範」規定辦理。

廢舊物資售價—廢舊物資售價

廢舊物資售價—廢舊物資售價

臺北市政府工務局新建工程處

歲入項目說明提要與預算明細表

經常門

中華民國112年度

單位：新臺幣元

	來源別子目及 細目與編號	12071520210 雜項收入-其他雜項收入	承辦單位	工務科、秘書室	預算金額	288,000元	
雜項收入—其他雜項收入	<p>一、項目內容： (一)招標圖說收入。 (二)其他零星雜項收入。 (三)配借住職務宿舍扣繳之房租津貼及宿舍管理費收入。</p> <p>二、法令依據： (一)依「政府採購法」等規定辦理。 (二)依「預算法」、「會計法」及相關規定辦理。 (三)依據行政院111年1月28日院授人給字第1110000011號函修正「全國軍公教員工待遇支給要點」及本府106年7月3日府授秘總字第10630952900號函修正「臺北市政府所屬各機關學校職務宿舍設置管理要點」規定辦理。</p> <p>三、計算方法： (一)依書面及電子領標收費標準，書面領標按工程圖說工本費每份約200元~10,000元不等計列，電子領標則依書面販售其價格之五分之一至十分之一計列，預計本年度預算收入200,000元。 (二)其他零星雜項收入，預計本年度預算收入10,000元。 (三)依居住公有宿舍人員其職等扣繳房租津貼及宿舍管理費收入計收方式計算，預計本年度預算收入77,904元。</p> <p>四、實施進度： 自民國112年1月1日起至民國112年12月31日止。</p> <p>五、完成方法： (一)按實際收入數隨時繳庫。 (二)按月辦理繳庫。</p> <p>六、預期成果： 增裕庫收。</p>						雜項收入—其他雜項收入
歲入項目說明							

臺北市政府工務局新建工程處
歲入項目說明提要與預算明細表

經常門

中華民國112年度

單位：新臺幣元

科目名稱及編號	單位	數量	單價	預算數	說明及收入依據
合計				288,000	
12071520210 其他雜項收入	年	1	200,000	200,000	依據招標文件出售圖說，分為兩種方式： 1.書面領標：按工本費每份約10,000元、8,000元、6,000元、3,000元、1,000元、600元、300元、200元不等計列。 2.電子領標：依書面招標文件販售價格，1萬元以下，收取其價格五分之一；超過1萬元，收取其價格十分之一。 3.以上1-2項共計如列數。 收入依據：依「政府採購法」等規定辦理。
	年	1	10,000	10,000	其他零星雜項收入。 收入依據：依「預算法」、「會計法」及相關規定辦理。
	年	1	20,400	20,400	配住公有房舍員工扣繳房租津貼收入，按月辦理繳庫： 1.600元x2人x12月=14,400。 2.500元x1人x12月=6,000。 3.以上1~2項共計20,400元。 收入依據：依「全國軍公教員工待遇支給要點」規定辦理。
	年	1	57,504	57,504	配住單房間職務宿舍員工扣繳宿舍管理費收入，按月辦理繳庫： 1.每月1,084元x2人x12月=26,016元。 2.每月2,624元x1人x12月=31,488元。 3.以上1-2項共計57,504元。 收入依據：依「臺北市政府所屬各機關學校職務宿舍設置管理要點」規定辦理。
	年	1	96	96	配合預算編列至千元，增列進位數96元。 收入依據：

雜項收入—其他雜項收入

雜項收入—其他雜項收入

臺北市政府工務局新建工程處

歲出計畫說明提要與各項費用明細表

中華民國112年度

單位：新臺幣元

一般行政 — 行政管理	業務計畫及工作計畫 名稱與編號	58071520101 一般行政-行政管理	承辦 單位	秘書室、會計室、人事 室、政風室、資訊室	預算 金額	646,274,000元	一般行政 — 行政管理
歲出計畫 說明	<p>一、計畫內容： 依本處組織規程分層業務職掌辦理一般、會計、人事、政風、資訊業務等一般行政配合工作，其工作內容如下： 1.一般業務：依事實需要因應時宜處理行政工作及秘書、機要文書、出納、庶務、保管檔案等工作，並執行施政計畫擬訂考核工作、公共關係、研究發展、管制考核工作，加強改進便民服務措施。2.會計業務：配合施政計畫，強化預算與計畫之執行，依照有關法令及作業程序加強內部審核及預算控制，並依規定辦理概、預算編製、月報、保留、決算及統計等工作。3.人事業務：依人事相關法令規章辦理組織編制、人事任免、遷調、勤惰管理、獎懲考核、訓練進修、文康、福利互助及退撫照顧等工作。4.政風業務：推動政風法令宣導，研訂具體防弊措施，舉辦安全講習，辦理機關員工貪瀆不法之預防、發掘及處理檢舉事項，公務機密維護及機關設施維護工作。5.資訊業務：廣續推動辦公室自動化，建立各項業務電腦化之作業環境，進行人員電腦訓練並推動應用系統上線作業，暨廣續進行系統軟硬體維護作業。</p> <p>二、預期成果： 1.一般業務：擬訂並嚴密管考施政計畫，使其如期如質完成，提高行政及為民服務績效。2.會計業務：本符合效益原則切實嚴謹的編列、執行預算，使預算與計畫配合，發揮財務管理功能，輔助本處業務推展。3.人事業務：藉有效之人事管理，促進組織運作，使業務計畫順利推行；增進員工身心健康。4.政風業務：澄清吏治，防止洩露機密，防範不法事件，確保機關安全。5.資訊業務：增建網路連線，達公文管理及業務電腦化目的，提供本處即時、有效之資訊，提高行政效率，增進公務服務品質。廣續建立電腦化行政作業環境，增進行政效能，並提供市民便利、即時之市政資訊。</p>						
分支計畫及用途別科目		單位	數量	單價	預算數	說 明	
合計					646,274,000	較上年度預算數621,591,000元，增加24,683,000元。	
01人員維持費					637,700,000	較上年度預算數613,018,000元，增加24,682,000元。	
1000 人事費					637,700,000		
1015 法定編制人員待遇					228,746,280		
		年	1	228,746,280	228,746,280	職員354人薪津(詳人事費分析表)。	
1020 約聘僱人員待遇					41,885,676		
		年	1	41,885,676	41,885,676	約聘人員74人薪津(詳人事費分析表)。	
1025 技工及工友待遇					137,724,120		
		年	1	137,724,120	137,724,120	職工321人工資(詳人事費分析表)。	
1030 獎金					69,537,145		
		年	1	18,492,635	18,492,635	依考績法規定核發之獎金。	
		年	1	51,044,510	51,044,510	依規定核發之年終工作獎金。	

臺北市政府工務局新建工程處

歲出計畫說明提要與各項費用明細表

中華民國112年度

單位：新臺幣元

分支計畫及用途別科目	單位	數量	單價	預算數	說明
1035 其他給與	年	1	4,829,104	4,829,104	休假補助費。
	人、月	372×12	630	2,812,320	員工上下班交通費。
	人、月	96×12	1,008	1,161,216	員工上下班交通費。
	人、月	95×12	1,176	1,340,640	員工上下班交通費。
	人、月	185×12	1,260	2,797,200	員工上下班交通費。
1040 加班值班費	年	1	23,552,220	23,552,220	本處員工辦理各項業務超時加班費。
	年	1	367,780	367,780	府會聯絡員加班費。
	年	1	16,139,423	16,139,423	未休假出勤加班費。
1045 退休退職給付	年	1	27,000,000	27,000,000	職工退休退職給付。
1050 退休離職儲金	年	1	22,571,232	22,571,232	提撥退撫基金。
	年	1	364,128	364,128	提撥約聘僱人員離職儲金。
	年	1	2,149,008	2,149,008	提撥約聘僱人員勞工退休準備金。
	年	1	11,019,456	11,019,456	提撥勞工退休準備金。
1055 保險	年	1	20,204,820	20,204,820	職員及職工健保費。
	年	1	2,092,248	2,092,248	約聘僱健保費。
	年	1	6,642,948	6,642,948	職員公保費。
	年	1	11,319,792	11,319,792	職工勞保費。
	年	1	3,443,244	3,443,244	約聘僱勞保費。
02一般業務				4,162,000	較上年度預算數4,145,000元，增加17,000元。
2000 業務費				4,162,000	
2006 水電費				147,040	

臺北市政府工務局新建工程處

歲出計畫說明提要與各項費用明細表

中華民國112年度

單位：新臺幣元

分支計畫及用途別科目	單位	數量	單價	預算數	說明
2009 通訊費	年	1	5,040	5,040	永吉、五分埔、公館圓環(福和)倉庫水費。
	年	1	142,000	142,000	永吉、五分埔、公館圓環(福和)倉庫電費。
	件	14,430	28	404,040	寄發公文郵件費用。
	部、月	27×12	185	59,940	電話費。
2024 稅捐及規費				71,440	
2027 保險費	年	1	44,920	44,920	公務車輛使用牌照稅(詳公務車輛明細表)。
	年	1	24,720	24,720	公務車輛燃料使用費(詳公務車輛明細表)。
	年	1	1,800	1,800	公務車輛檢驗費(詳公務車輛明細表)。
2036 按日按件計資酬金	人、年	16×1	60	960	志工保險費。
	年	1	19,768	19,768	公務車輛保險費(詳公務車輛明細表)。
2039 委辦費	次	1	20,000	20,000	建築物消防安全設備檢測費。
	次	1	20,000	20,000	建築物公共安全檢查簽證及申報費(含保險)(2年1編)。
2051 物品	頁	312,500	1.6	500,000	永久保存檔案掃描、點收編目等。
	年	1	161,280	161,280	公務車輛油料費(詳公務車輛明細表)。
2054 一般事務費	月	12	5,000	60,000	永吉倉庫保全專線月租費及服務費。
	臺、月、張	12×12×3800	0.6	328,320	影印機使用費。

一般行政—行政管理

一般行政—行政管理

臺北市政府工務局新建工程處

歲出計畫說明提要與各項費用明細表

中華民國112年度

單位：新臺幣元

分支計畫及用途別科目	單位	數量	單價	預算數	說明
2063 房屋建築養護費	人、月	354×12	360	1,529,280	統籌業務費，按職員每人每月360元編列。
	人、月	321×12	50	192,600	統籌業務費，按技工、工友及駕駛每人每月50元編列。
	人、月	74×12	120	106,560	統籌業務費，按約聘僱人員每人每月120元編列。
	人次	165	120	19,800	志工餐點及交通補助費。
				120,945	
	棟、年	1×1	4,510	4,510	鋼筋混凝土造倉庫1棟(永吉倉庫353.5坪)，每棟30坪以內者按年編列4,510元。
	坪、年	323.5×1	110	35,585	前項超過30坪部分，每增加1坪增列110元。
	棟、年	1×1	4,510	4,510	鋼筋混凝土造倉庫1棟(五分埔倉庫44.5坪)，每棟30坪以內者按年編列4,510元。
	坪、年	14.5×1	110	1,595	前項超過30坪部分，每增加1坪增列110元。
	棟、年	1×1	4,510	4,510	鋼筋混凝土造倉庫1棟(公館圓環倉庫103坪)，每棟30坪以內者按年編列4,510元。
	坪、年	73×1	110	8,030	前項超過30坪部分，每增加1坪增列110元。
	坪、年	1×1	6,765	6,765	鋼筋混凝土造辦公房舍1棟(西寧南路4號2樓辦公房舍366坪)，每棟30坪以內者按年編列4,510元，又使用年限達30年以上者按前項標準增加50%編列。
坪、年	336×1	165	55,440	前項超過30坪部分，每增加1坪增列110元，又使用年限達30年以上者按前項標準增加50%編列。	
2066 車輛及辦公器具養護費				204,000	
	年	1	204,000	204,000	公務車輛養護費(詳公務車輛明細表)。
2069 設施及機械設備養護費				16,027	
	年	1	16,027	16,027	消防器材更新維護費。

一般行政—行政管理

一般行政—行政管理

臺北市政府工務局新建工程處

歲出計畫說明提要與各項費用明細表

中華民國112年度

單位：新臺幣元

分支計畫及用途別科目	單位	數量	單價	預算數	說明
2093 特別費				180,000	
	人、月	1×12	15,000	180,000	處長特別費。
05會計業務				105,000	較上年度預算數105,000元，無增減。
2000 業務費				105,000	
2051 物品				6,000	
	年	1	6,000	6,000	辦理會計業務用檔案夾、橡皮章等消耗品。
2054 一般事務費				99,000	
	本	125	155	19,375	印製單位預算書費用(含預算案及法定預算)。
	年	1	49,700	49,700	印製會計書表等相關費用。
	本	135	155	20,925	分攤印製主管預算書費用(含預算案及法定預算)。
	本	150	60	9,000	分攤印製追加(減)預算書費用(含預算案及法定預算)。
06人事業務				1,646,000	較上年度預算數1,696,000元，減少50,000元。
2000 業務費				1,646,000	
2003 教育訓練費				24,000	
	人、年	4×1	6,000	24,000	考試錄取人員集中實務訓練費用。
2036 按日按件計資酬金				8,000	
	節	8	1,000	8,000	新進人員各項業務講習內聘講師鐘點費。
2051 物品				4,900	
	年	1	4,900	4,900	辦理人事業務績效考核用文具紙張購置費。
2054 一般事務費				1,604,000	
	年	1	6,000	6,000	辦理各項人事業務、活動等費用。
	人、年	749×1	2,000	1,498,000	文康活動費。
	人、年	20×1	5,000	100,000	退休公務人員及職工退休(職)紀念品。

臺北市政府工務局新建工程處

歲出計畫說明提要與各項費用明細表

中華民國112年度

單位：新臺幣元

一般行政 — 行政管理	分支計畫及用途別科目	單位	數量	單價	預算數	說明	一般行政 — 行政管理
	2066 車輛及辦公器具養護費				5,100		
		臺	4	1,275	5,100	差勤指紋機管理維護費。	
	07政風業務				27,000	較上年度預算數27,000元，無增減。	
	2000 業務費				27,000		
	2036 按日按件計資酬金				12,000		
		節	6	2,000	12,000	法紀常識訓練講授鐘點費。	
	2051 物品				15,000		
		年	1	10,255	10,255	各項講習宣導及政風宣導品等費用。	
		年	1	4,745	4,745	受理檢舉專用信箱辦理政風訪查、問卷調查及政風業務相關用品等費用。	
	08資訊業務				2,634,000	較上年度預算數2,600,000元，增加34,000元。	
	2000 業務費				2,634,000		
	2018 資訊服務費				1,600,000		
		年	1	1,600,000	1,600,000	電腦設備及軟硬體維護費(分批)。	
	2051 物品				1,034,000		
		年	1	34,000	34,000	資訊用品及零組件(分批)(新增)。	
		年	1	1,000,000	1,000,000	電腦耗材(分批)。	

臺北市政府工務局新建工程處

歲出計畫說明提要與各項費用明細表

中華民國112年度

單位：新臺幣元

工務行政—工程管	業務計畫及工作計畫名稱與編號	58071520201 工務行政-工程管理	承辦單位	工務科、品安科、規設科、配合科、機電科、維護科、共管科、建築科、養護隊	預算金額	163,495,000元	工務行政—工程管
歲出計畫說明	<p>一、計畫內容： 1.辦理全市道路側溝、蓋板、道路擋土牆、瀝青混凝土路面補洞、瀝青路面整修銑刨鋪裝、路基翻修、人行道紅磚修復、護欄整修等維護加強道路及災害之搶修及市區人孔、人行道欄杆妨礙行人穿越道之改善；同時加強辦理全市街路巷弄名牌之增、補設及改善更新等業務。2.辦理人行陸橋、人行地下道、車行陸橋、車行地下道、跨河橋梁、隧道、地下道監控系統之維護及車行地下道通風設備、隧道通風之養護；同時配合國防部辦理民防軍勤演習訓練及民防人員調訓業務。3.辦理本處現有車輛及機械設備（傾卸工程車、道路補修車、高空作業車、吊桿工程車、裝載挖掘兩用機、挖土機、瀝青鋪道機、三輪壓路機等車輛及設備）之購置、維護及檢修，使其均能保持勤用狀況，俾利道路維修之需。4.依道路更新計畫辦理部分路段銑刨整修加鋪工程，於年度開始後由本處各分隊依預定計畫派工配合購置瀝青合材，辦理路面整修工作，並以銑刨整修加鋪及針對路面下陷部分，局部翻修路基方式改善。</p> <p>二、預期成果： 1.維護本市道路及護坡完整，落實馬路要平、側溝要通之市政政策，強化道路排水功能，消弭水患，保障市民財產安全。2.保養橋涵、隧道及跨河橋梁等，保持交通順暢；保養地下道及監控系統，與警察局及各分隊連線，確保市民行路安全，配合國防軍需戰備。3.維護車輛機械，保持良好性能，提升養護工程之工作效率及施工品質，肩負災害搶修重任；購置各項機具，俾利防汛期道路維護業務持續推展，保障市民通行品質與安全。4.改善逾齡道路，避免因加鋪造成路拱暨排水不良，對老化道路予以整修，以達順暢、平整之目標，確保交通安全及美化市容。</p>						
分支計畫及用途別科目		單位	數量	單價	預算數	說 明	
合計					163,495,000	較上年度預算數162,488,000元，增加1,007,000元。	
05工程發包及履約管理					3,696,000	較上年度預算數3,710,000元，減少14,000元。	
2000 業務費					3,696,000		
2003 教育訓練費					15,000		
		年	1	15,000	15,000	採購及工程技術等教育訓練費。	
2006 水電費					807,000		
		年	1	48,000	48,000	駐外工務所辦公室水費。	
		年	1	759,000	759,000	駐外工務所辦公室電費。	
2009 通訊費					223,200		
		部、月	30×12	620	223,200	駐外工務所辦公室電話費。	
2027 保險費					31,350		
		人、年	95×1	330	31,350	參與救災及災後復原重建工作人員投保額外保險保險費。	
2036 按日按件計資酬金					1,000,000		

臺北市政府工務局新建工程處

歲出計畫說明提要與各項費用明細表

中華民國112年度

單位：新臺幣元

工務行政—工程 管理	分支計畫及用途別科目	單位	數量	單價	預算數	說明	工務行政—工程 管理
	2051 物品	年	1	1,000,000	1,000,000	工程發包及履約爭議等訴訟案件委請律師費用。	
					328,960		
		頂	113	500	56,500	工地工程司及防颱、應變小組安全帽(2年1編)。	
		雙	95	950	90,250	工地工程司及防颱、應變小組工作鞋(含鋼頭)(2年1編)。	
		套	95	1,068	101,460	工地工程司及防颱、應變小組防水透氣型雨衣(含機關名稱套印等費用)(2年1編)。	
		雙	95	850	80,750	工地工程司及防颱、應變小組安全雨鞋(2年1編)。	
	2054 一般事務費				1,067,750		
		年	1	200,000	200,000	辦理工程發包及履約爭議等訴訟案件所需訴訟費用。	
		年	1	100,000	100,000	圖說及招標文件等委外印製費。	
		年	1	724,000	724,000	駐外工務所辦公室清潔及保全費。	
		人、件	1×95	450	42,750	工地工程司及防颱、應變小組反光背心(2年1編)。	
		人、次	10	100	1,000	工程會勘等逾時誤餐餐盒費用。	
	2063 房屋建築養護費				114,360		
		棟、年	1×1	4,510	4,510	鋼筋混凝土造辦公房舍1棟(北投致遠三路辦公房舍242坪)，每棟30坪以內者按年編列4,510元。	
		坪、年	212×1	110	23,320	前項超過30坪部分，每增加1坪增列110元。	
		棟、年	1×1	5,100	5,100	加強磚造辦公房舍1棟(新生北路3段辦公房舍72坪)，每棟30坪以內者按年編列5,100元。	
		坪、年	42×1	150	6,300	前項超過30坪部分，每增加1坪增列150元。	
		棟、年	1×1	4,510	4,510	鋼筋混凝土造辦公房舍1棟(文山區恆光街辦公房舍380	

臺北市政府工務局新建工程處

歲出計畫說明提要與各項費用明細表

中華民國112年度

單位：新臺幣元

工務行政—工程管理	分支計畫及用途別科目	單位	數量	單價	預算數	說明	工務行政—工程管理
		坪、年	350×1	110	38,500	坪)，每棟30坪以內者按年編列4,510元。	
		棟、年	1×1	6,765	6,765	前項超過30坪部分，每增加1坪增列110元。	
		坪、年	80×1	165	13,200	鋼筋混凝土造辦公房舍1棟(西寧南路4號2樓辦公房舍110坪)，每棟30坪以內者按年編列4,510元，又使用年限達30年以上者按前項標準增加50%編列。	
		棟、年	1×1	4,510	4,510	前項超過30坪部分，每增加1坪增列110元，又使用年限達30年以上者按前項標準增加50%編列。	
		坪、年	69.5×1	110	7,645	鋼筋混凝土造辦公房舍1棟(民權東路6段8-2號99.5坪)，每棟30坪以內者按年編列4,510元。	
	2066 車輛及辦公器具養護費				107,480	前項超過30坪部分，每增加1坪增列110元。	
		年	1	107,480	107,480	辦公室器材維護修理費。	
	2084 短程車資				900		
		年	1	900	900	工程會勘等交通費。	
	06工程品質管理				2,069,000	較上年度預算數2,352,000元，減少283,000元。	
	2000 業務費				1,949,000		
	2003 教育訓練費				200,000		
		年	1	200,000	200,000	品管、安衛及工程技術等教育訓練費。	
	2021 其他業務租金				115,200		
		臺、月	8×12	1,200	115,200	自動體外心臟去顫器(AED)租金。	
	2036 按日按件計資酬金				108,300		
		年	1	78,300	78,300	特約醫護人員臨場服務費用。	
		節	15	2,000	30,000	工地安全衛生訓練講授鐘點費。	

臺北市政府工務局新建工程處

歲出計畫說明提要與各項費用明細表

中華民國112年度

單位：新臺幣元

工務行政—工程 管理	分支計畫及用途別科目	單位	數量	單價	預算數	說明	工務行政—工程 管理
	2045 國內組織會費	年	1	1,000	1,000	護理人員常年會費。	
	2051 物品	頂	15	500	7,500	工程品管人員安全帽(2年1編)。	
		雙	15	950	14,250	工程品管人員工作鞋(含鋼頭)(2年1編)。	
		套	15	1,068	16,020	工程品管及施工督導小組人員防水透氣型雨衣(含機關名稱套印等費用)(2年1編)。	
		雙	15	850	12,750	工程品管及施工督導小組人員安全雨鞋(2年1編)。	
	2054 一般事務費	件	15	450	6,750	工程品管人員反光背心(2年1編)。	
		人、次	300	100	30,000	赴工地辦理材料檢驗、施工查核、安衛管理等逾時誤餐餐盒費用。	
		年	1	1,194,000	1,194,000	員工健康檢查費。	
	2072 國內旅費	人、天	1×155	1,550	240,250	辦理工程材料檢驗等市外出差旅費。	
	2084 短程車資	年	1	2,980	2,980	赴工地辦理材料檢驗、施工查核、安衛管理等交通費。	
	4000 獎補助費				120,000		
	4040 對國內團體之捐助	年	1	120,000	120,000	補助企業工會教育訓練費。	
	07工程規劃設計業務				783,000	較上年度預算數64,000元，增加719,000元。	
	2000 業務費				783,000		
	2036 按日按件計資酬金	節	3	2,000	6,000	工程專業知識講習鐘點費。	

臺北市政府工務局新建工程處

歲出計畫說明提要與各項費用明細表

中華民國112年度

單位：新臺幣元

工務行政—工程管理	分支計畫及用途別科目	單位	數量	單價	預算數	說明	工務行政—工程管理
	2045 國內組織會費	年	1	30,000	30,000	30,000	參加學術專業團體會費。
	2054 一般事務費	年	1	5,000	5,000	5,000	專題報告印刷費。
		人、次	32	100	3,200	3,200	工程人員辦理相關業務逾時誤餐餐盒費用。
	2072 國內旅費	人、天	1×2	1,550	3,100	3,100	辦理相關業務市外出差旅費。
	2078 國外旅費	人	8	91,000	728,000	728,000	日本橋梁建設技術交流與參訪。(新增)
	2084 短程車資	年	1	7,700	7,700	7,700	工程人員辦理相關業務交通費。
08土地管理					53,927,000	53,927,000	較上年度預算數54,926,000元，減少999,000元。
	2000 業務費				53,927,000	53,927,000	
	2009 通訊費	件	1,000	44	44,000	44,000	郵寄掛號回執費用。
	2012 土地租金	年	1	7,623,000	7,623,000	7,623,000	臺北文化體育園區北側道路新築工程施工須先行租用臺灣鐵路管理局管有之本市信義區逸仙段2小段33-23、33-24、33-26、33-28地號等4筆土地租金費用。
	2018 資訊服務費	年	1	1,334,000	1,334,000	1,334,000	道路土地管理系統擴充及維護服務費。
	2024 稅捐及規費	年	1	38,430,000	38,630,000	38,430,000	臺北市松山區西松段1小段131地號等公有土地地價稅。

臺北市政府工務局新建工程處

歲出計畫說明提要與各項費用明細表

中華民國112年度

單位：新臺幣元

	分支計畫及用途別科目	單位	數量	單價	預算數	說明
工務行政—工程管理	2036 按日按件計資酬金	年	1	200,000	200,000	辦理用地取得及地上物調測等相關規費。
					1,760,000	
	2054 一般事務費	年	1	800,000	800,000	土地及路權處理等訴訟案件委請律師費用。
		年	1	960,000	960,000	本處經管土地及路權資料建置(含測量)及道路橋涵竣工資料建置(含掃描)。
					4,480,000	
		年	1	4,000,000	4,000,000	土地及路權管理等訴訟案件所需訴訟費用(含逾15年未完成移轉登記之清理地籍所需訴訟裁判費)。
	2072 國內旅費	年	1	430,000	430,000	土地管理、相關地籍鑑界、檔案管理、聯合拆遷作業等所需相關費用。
		人、次	500	100	50,000	工程會勘等逾時誤餐餐盒費用。
		人、天	1×4	1,550	6,200	辦理相關業務市外出差旅費。
	2084 短程車資				49,800	
		年	1	49,800	49,800	工程會勘等交通費。
	09機電工程設計業務				4,000	較上年度預算數4,000元，無增減。
	2000 業務費				4,000	
	2054 一般事務費				1,000	
	2084 短程車資	人、次	10	100	1,000	工程人員辦理相關業務逾時誤餐餐盒費用。
年		1	3,000	3,000	工程人員辦理相關業務交通費。	
11道路管理維護業務				2,226,000	較上年度預算數2,783,000元，減少557,000元。	
2000 業務費				2,226,000		
2003 教育訓練費				18,000		

臺北市政府工務局新建工程處

歲出計畫說明提要與各項費用明細表

中華民國112年度

單位：新臺幣元

	分支計畫及用途別科目	單位	數量	單價	預算數	說明	
工務行政—工程管理	2018 資訊服務費	年	1	18,000	18,000	參加民間社團觀摩及工程研討講習費。	工務行政—工程管理
					2,100,000		
	2054 一般事務費	年	1	2,100,000	2,100,000	臺北市區道路人行道管理系統擴充及資料庫維護計畫，總經費明細如下： 1.人行道管理系統擴充、維護及更新系統圖資2,070,000元。 2.教育訓練、工作計畫、報告書審查會議等費用30,000元。	
		人、次	380	100	38,000	赴現場查勘等逾時誤餐餐盒費用。	
		人、次	60	100	6,000	辦理人行道業務等逾時誤餐餐盒費用。	
	2084 短程車資				64,000		
		年	1	12,600	12,600	赴現場查勘等交通費。	
		年	1	51,400	51,400	辦理人行道業務等交通費。	
	12建築規劃設計業務				55,000	較上年度預算數55,000元，無增減。	
	2000 業務費				55,000		
	2003 教育訓練費				7,000		
	2036 按日按件計資酬金	年	1	7,000	7,000	參加民間社團觀摩及工程研討講習費。	
		節	6	2,000	12,000	工程專業知識講習鐘點費。	
	2045 國內組織會費				25,000		
	2054 一般事務費	年	1	25,000	25,000	參加學術專業團體會費。	
人、次		85	100	8,500	工程人員辦理相關業務逾時誤餐餐盒費用。		
2084 短程車資				2,500			
	年	1	2,500	2,500	工程人員辦理相關業務交通費。		

臺北市政府工務局新建工程處

歲出計畫說明提要與各項費用明細表

中華民國112年度

單位：新臺幣元

工務行政—工程 管理	分支計畫及用途別科目	單位	數量	單價	預算數	說明	工務行政—工程 管理
	13道路橋涵養護				100,735,000	較上年度預算數98,594,000元，增加2,141,000元。	
	2000 業務費				100,735,000		
	2006 水電費				15,599,200		
		年	1	259,200	259,200	駐外單位辦公室用水費。	
		年	1	15,340,000	15,340,000	駐外單位辦公室用電費。	
	2009 通訊費				6,560,520		
		年	1	6,296,400	6,296,400	車(人)行地下道及陸橋安全監測系統傳輸數據線路電話費。	
		部、月	62×12	355	264,120	駐外單位辦公室用電話費。	
	2018 資訊服務費				3,200,000		
		年	1	3,200,000	3,200,000	道路管理系統維護費(分批)。	
	2024 稅捐及規費				1,176,926		
		年	1	443,930	443,930	公務車輛使用牌照稅(詳公務車輛明細表)。	
		年	1	663,846	663,846	公務車輛燃料使用費(詳公務車輛明細表)。	
		年	1	69,150	69,150	公務車輛檢驗費(詳公務車輛明細表)。	
	2027 保險費				1,120,548		
		年	1	746,218	746,218	公務車輛保險費(詳公務車輛明細表)。	
		輛、年	56×1	4,015	224,840	特種作業機具保險費。	
		人、年	453×1	330	149,490	參與救災及災後復原重建工作人員投保額外保險保險費。	
	2036 按日按件計資酬金				1,052,600		
		年	1	800,000	800,000	國家賠償訴訟案件委請律師費用。	
		次	1	60,000	60,000	建築物消防安全設備檢測費。	

臺北市政府工務局新建工程處

歲出計畫說明提要與各項費用明細表

中華民國112年度

單位：新臺幣元

	分支計畫及用途別科目	單位	數量	單價	預算數	說明	
工務行政—工程 管理	2039 委辦費	次	1	50,800	50,800	建築物公共安全檢查簽證及申報費(2年1編)。	
		次、輛	1×3	33,600	100,800	吊桿工程車吊籠安全檢查簽證費。	
		年	1	41,000	41,000	民防搶修隊常年訓練及配合萬安、防汛等演習使用費。	
		年	1	70,000	70,000	工程重機械編管費用。	
	2051 物品					70,000	1.宣導相關法令依據及並辦理工程重機械編管及運用講習。 2.調查及訪查並完成本市工程重機械及操業人員編管之資料建檔與更新。 3.戰時及緊急救災期間，能及時配合本府徵(租)用重機械相關作業。 4.總經費明細如下： (1)工程重機械編管及操業人員調查44,200元。 (2)工程重機械編管及操業人員講習訓練25,800元。
			年	1	10,760,500	10,760,500	道路鋪面修補材料。
			年	1	4,917,567	4,917,567	現場操作人員所需清潔工具、消耗用品、銑刨機鉋刀等消耗性材料、零件及維護用品(含防汛搶險及庫房工舍值勤人員所需物品)。
			年	1	120,000	120,000	公務稽查用數位相機更新、維護及耗材費。
			人、雙	378	950	359,100	現場操作人員工作鞋(含鋼頭)。
			套	378	1,068	403,704	現場操作人員防水透氣型雨衣(含機關名稱套印等費用)(2年1編)。
			雙	378	850	321,300	現場操作人員雨鞋(2年1編)。
			公升	4,800	28.3	135,840	高級柴油。
			年	1	3,036,456	3,036,456	公務車輛油料費(詳公務車輛明細表)。
			年	1	20,054,467	20,054,467	

臺北市政府工務局新建工程處

歲出計畫說明提要與各項費用明細表

中華民國112年度

單位：新臺幣元

分支計畫及用途別科目	單位	數量	單價	預算數	說明
2054 一般事務費	年	1	94,391	94,391	報表卷夾、申請表印刷費及相關公務用品等。
	套	378	2,900	1,096,200	現場操作人員工作服(冬服2,000元、夏服900元)。
	人、件	280×1	450	126,000	現場操作人員反光背心。
	年	1	100,000	100,000	訴訟案件所需訴訟、鑑定等費用。
	臺、月、張	9×12×3500	0.6	226,800	影印機使用費。
	年	1	100,000	100,000	政策宣導用品費。
	年	1	700,000	700,000	各分隊場辦公房舍清潔及保全費。
	年	1	15,000	15,000	民防搶修隊常年訓練文具紙張、禮堂佈置費及雜費。
	年	1	400,000	400,000	地震演習等所需費用。
	人、次	3,539	100	353,900	辦理道路橋涵養護等業務逾時誤餐餐盒費用。
	輛、月	19×12	800	182,400	電動機車電池租賃費。
	式	1	3,800,000	3,800,000	橋梁隧道纜線委外巡查工作。
2063 房屋建築養護費				717,985	
	棟、年	2×1	7,650	15,300	加強磚造庫房2棟(景美庫房120坪、景美倉庫60坪)，每棟30坪以內者按年編列5,100元，又使用年限達30年以上者按前項標準增加50%編列。
	坪、年	120×1	225	27,000	前項超過30坪部分，每增加1坪增列150元，又使用年限達30年以上者按前項標準增加50%編列。
	棟、年	1×1	4,510	4,510	鋼筋混凝土造辦公房舍1棟(北投致遠三路辦公房舍467坪)，每棟30坪以內者按年編列4,510元。
	坪、年	437×1	110	48,070	前項超過30坪部分，每增加1坪增列110元。

工務行政—工程管理

工務行政—工程管理

臺北市政府工務局新建工程處

歲出計畫說明提要與各項費用明細表

中華民國112年度

單位：新臺幣元

分支計畫及用途別科目	單位	數量	單價	預算數	說明
工務行政—工程管理	棟、年	1×1	5,100	5,100	加強磚造辦公房舍1棟(中華路2段辦公房舍177坪)，每棟30坪以內者按年編列5,100元。
	坪、年	147×1	150	22,050	前項超過30坪部分，每增加1坪增列150元。
	棟、年	1×1	7,650	7,650	加強磚造辦公房舍1棟(民權東路辦公房舍123坪)，每棟30坪以內者按年編列5,100元，又使用年限達30年以上者按前項標準增加50%編列。
	坪、年	93×1	225	20,925	前項超過30坪部分，每增加1坪增列150元，又使用年限達30年以上者按前項標準增加50%編列。
	棟、年	1×1	7,650	7,650	加強磚造戰備材倉庫1棟(成功路倉庫260坪)，每棟30坪以內者按年編列5,100元，又使用年限達30年以上者按前項標準增加50%編列。
	坪、年	230×1	225	51,750	前項超過30坪部分，每增加1坪增列150元，又使用年限達30年以上者按前項標準增加50%編列。
	棟、年	4×1	5,100	20,400	加強磚造地下道機房4棟(公館車行地下道機房6坪、林森南路車行地下道機房5坪、基隆路車行地下道機房180坪、敦化基隆人行地下道機房5坪)，每棟30坪以內者按年編列5,100元。
	坪、年	150×1	150	22,500	前項超過30坪部分，每增加1坪增列150元。
	棟、年	3×1	4,510	13,530	鋼筋混凝土造地下道機房3棟(復北車行地下道機房213坪，信義快速道路北機房951坪，信義快速道路南機房130坪)，每棟30坪以內者按年編列4,510元。
	坪、年	1204×1	110	132,440	前項超過30坪部分，每增加1坪增列110元。
	棟、年	1×1	4,510	4,510	鋼筋混凝土造隧道機房1棟

臺北市政府工務局新建工程處

歲出計畫說明提要與各項費用明細表

中華民國112年度

單位：新臺幣元

分支計畫及用途別科目	單位	數量	單價	預算數	說明
工務行政—工程管理					(象山隧道機房951坪)，每棟30坪以內者按年編列4,510元。
	坪、年	921×1	110	101,310	前項超過30坪部分，每增加1坪增列110元。
	棟、年	1×1	4,510	4,510	鋼筋混凝土造隧道機房1棟(文山隧道機房130坪)，每棟30坪以內者按年編列4,510元。
	坪、年	100×1	110	11,000	前項超過30坪部分，每增加1坪增列110元。
	棟、年	1×1	4,510	4,510	鋼筋混凝土造辦公房舍1棟(民權橋下辦公房舍1,113坪)，每棟30坪以內者按年編列4,510元。
	坪、年	1083×1	110	119,130	前項超過30坪部分，每增加1坪增列110元。
	棟、年	1×1	4,510	4,510	鋼筋混凝土造辦公房舍1棟(保養場辦公房舍663坪)，每棟30坪以內者按年編列4,510元。
	坪、年	633×1	110	69,630	前項超過30坪部分，每增加1坪增列110元。
	2066 車輛及辦公器具養護費				3,513,653
	年	1	24,603	24,603	辦公室器材維護修理費。
	年	1	3,489,050	3,489,050	公務車輛養護費(詳公務車輛明細表)。
	2069 設施及機械設備養護費				40,159,650
	年	1	100,000	100,000	道路檢測設備更新及維護。
	年	1	39,569,650	39,569,650	車(人)行地下道、隧道及人行陸橋等附屬機電設施及電(扶)梯更新修繕、保養維護費。
年	1	190,000	190,000	保養場電梯(昇降梯)維護檢修費。	
年	1	300,000	300,000	特種作業機具養護費。	
2084 短程車資				314,760	
年	1	314,760	314,760	辦理道路橋涵養護等業務交通費。	

臺北市政府工務局新建工程處

歲出計畫說明提要與各項費用明細表

中華民國112年度

單位：新臺幣元

道路橋梁工程 — 道路及橋梁工程	業務計畫及工作計畫 名稱與編號	58071528501 道路橋梁工程-道路及橋梁工程	承辦 單位	工務科、規設科、維護 科、共管科、養護隊	預算 金額	4,432,068,000元	道路橋梁工程 — 道路及橋梁工程
歲出計畫說明	<p>一、計畫內容： 辦理道路及橋梁工程等45項，主要內容如下： 1.改善市區主要幹道，增進道路運輸效率，提升服務水準。2.打通巷道瓶頸，美化市容觀瞻，提高居民生活品質。3.推動纜線管路，減少路面開挖，提升道路使用效率。4.賡續更新本市老舊破損之人行道鋪面。5.人行陸橋、地下道美化及檢測現有橋梁，依據檢測結果辦理橋梁改善。</p> <p>二、預期成果： 1.改善市區幹道交通，提高道路交通效率。2.打通巷道瓶頸，美化地區環境及市容觀瞻，促進地區繁榮，提高居民生活品質。3.對重大工程建設辦理先期規劃與環境影響評估，使後續規劃、設計、施工作業更臻完善，並對環境衝擊降至最低。4.配合本市重大公共工程一併興建共同管道工程，減少路面挖掘次數，延長道路使用壽命。5.辦理人行道更新作業，提升市民行的品質，完成跨世紀之首都建設工作。6.提供行人安全立體穿越設施，確保人、車通行及市區橋梁結構安全性。</p>						
分支計畫及用途別科目		單位	數量	單價	預算數	說 明	
合計					4,432,068,000	較上年度預算數3,391,152,000元，增加1,040,916,000元。	
01道路及橋梁工程					4,432,068,000	較上年度預算數3,391,152,000元，增加1,040,916,000元。	
					123,921,000	01忠孝東路4段地下通廊連通 口新建工程 (1)本工程係配合臺北文化體育園區大型室內體育館開發計畫案，於大巨蛋營運前完成國父紀念館側出口地下通廊興建並設置無障礙電梯、電扶梯及樓梯等設施。 (2)本工程為102-112年度連續工程，總工程費原經議會審定為373,919,570元，惟因疫情及工料上漲等因素，營建物價波動甚鉅，致工程物價調整款增加，原編工程費不足支應，需追加物價調整款67,553,902元，總工程費修正為441,473,472元，除至以前年度已編列317,552,472元，本年度續編列123,921,000元；其各年度資金需求詳如後附分年資金需求表。	
3000 設備及投資					123,921,000		

臺北市政府工務局新建工程處

歲出計畫說明提要與各項費用明細表

中華民國112年度

單位：新臺幣元

	分支計畫及用途別科目	單位	數量	單價	預算數	說明	
道路橋梁工程—道路及橋梁工程	3015 公共建設及設施費				123,921,000		道路橋梁工程—道路及橋梁工程
		式	1	119,367,368	119,367,368	本年度所需施工費。	
		式	1	2,333,062	2,333,062	本年度所需委託規劃設計服務費。	
		式	1	1,565,786	1,565,786	本年度所需委託監造服務費。	
		式	1	654,784	654,784	按施工費提列工程管理費(0.5485%)。	
					441,473,472	總工程費(或總經費)明細如下：	
		式	1	2,341,350	2,341,350	植栽移植及保護工程。	
		式	1	6,061,515	6,061,515	交維及假設工程。	
		式	1	18,576,000	18,576,000	路面復舊工程。	
		式	1	51,600,000	51,600,000	結構敲除補強及止水工程。	
		式	1	122,000,000	122,000,000	結構工程。	
		式	1	9,030,000	9,030,000	外部裝修工程。	
		式	1	51,600,000	51,600,000	內部裝修工程。	
		式	1	9,030,000	9,030,000	門窗工程。	
		式	1	51,600,000	51,600,000	電梯工程。	
		式	1	18,060,000	18,060,000	水電工程。	
		式	1	2,193,000	2,193,000	空調工程。	
		式	1	3,377,907	3,377,907	外管線補助費。	
		式	1	67,553,902	67,553,902	物價調整款。	
	式	1	13,440,307	13,440,307	委託設計服務費。		
	式	1	10,438,572	10,438,572	委託監造服務費。		
	式	1	4,570,919	4,570,919	按施工費提列工程管理費(5,000,000×3.5%+20,000,000×3.0%+25,000,000×2.5%+50,000,000×1.5%+242,091,865×1%)。		
					111,011,000	02福國路延伸工程(第2期) (1)本工程係銜接既有洲美高	

臺北市政府工務局新建工程處

歲出計畫說明提要與各項費用明細表

中華民國112年度

單位：新臺幣元

分支計畫及用途別科目	單位	數量	單價	預算數	說明	
道路橋梁工程 — 道路及橋梁工程					架橋福國路交流匝道缺口至福國路延伸工程(第1期)起點止，長約0.6公里。 (2)本工程原經議會審定為104-112年度連續工程，總工程費為895,963,653元，惟因疫情及工料上漲等因素，營建物價波動甚鉅，致工程物價調整款增加，原編工程費不足支應，需追加物價調整款184,992,957元，總工程費修正為1,080,956,610元，並延長計畫期程至113年度，除至以前年度已編列713,748,610元，本年度續編列111,011,000元，餘256,197,000元編列於以後年度；其各年度資金需求詳如後附分年資金需求表。	
	3000 設備及投資			111,011,000		
	3015 公共建設及設施費			111,011,000		
		式	1	107,536,520	107,536,520	本年度所需施工費。
		式	1	2,479,644	2,479,644	本年度所需委託監造服務費。
		式	1	994,836	994,836	按施工費提列工程管理費(0.9251%)。
					1,080,956,610	總工程費(或總經費)明細如下：
		式	1	553,198,790	553,198,790	匝道橋工程。
		式	1	171,229,357	171,229,357	匝道橋基礎(含基樁)工程。
		式	1	51,615,298	51,615,298	平面道路工程。
		式	1	4,032,042	4,032,042	照明工程。
		式	1	30,912,322	30,912,322	景觀工程。
		式	1	6,720,071	6,720,071	交通工程。
		式	1	40,883,964	40,883,964	雜項工程。
		式	1	184,992,957	184,992,957	物價調整款。
	式	1	9,630,908	9,630,908	委託設計服務費。	
	式	1	19,797,942	19,797,942	委託監造服務費。	

臺北市政府工務局新建工程處

歲出計畫說明提要與各項費用明細表

中華民國112年度

單位：新臺幣元

道路橋梁工程—道路及橋梁工程

道路橋梁工程—道路及橋梁工程

分支計畫及用途別科目	單位	數量	單價	預算數	說明
	式	1	7,942,959	7,942,959	按施工費提列工程管理費(5,000,000×3.5%+20,000,000×3.0%+25,000,000×2.5%+50,000,000×1.5%+400,000,000×1%+358,591,844×0.5%)。
				315,705,000	03中正中正橋改建工程 (1)本工程依工作屬性可概分為三大主要工作，包含臺北市端的重慶南路三段高架段及道路鋪設、跨河段的新橋興建與川端橋保存再利用，其中重慶南路三段高架段拆除改建為平面道路部分長約580公尺、寬約30公尺，中正橋改建部分長約408公尺、寬35.8公尺，川端橋保存再利用部分，則依公告之歷史建築保存範圍進行保存。 (2)本府工務局新建工程處為主辦機關，新北市政府新建工程處為參建機關，本工程原經議會審定為105-112年度連續工程，總工程費為2,429,000,000元(本市負擔1,557,258,000元)，其中因疫情及工料上漲等因素，營建物價波動甚鉅，致工程物價調整款增加，原編工程費不足支應，需追加物價調整款654,378,283元(本市負擔419,522,009元)，另新北市因水理變更等工程需額外增編變更設計費用149,020,211元，爰總工程費修正為3,232,398,494元，本市負擔經費修正為1,976,780,009元，並延長計畫期程至113年度，除至以前年度已編列1,086,535,009元，本年度續編列315,705,000元，餘574,540,000元編列於以後年度；其各年度資金需求詳如後附分年資金需求表。
3000 設備及投資				315,705,000	
3015 公共建設及設施費				315,705,000	
	式	1	306,734,841	306,734,841	本年度所需施工費。
	式	1	5,478,950	5,478,950	本年度所需委託規劃設計服務費。
	式	1	1,555,025	1,555,025	本年度所需委託監造服務

臺北市政府工務局新建工程處

歲出計畫說明提要與各項費用明細表

中華民國112年度

單位：新臺幣元

分支計畫及用途別科目	單位	數量	單價	預算數	說明
道路橋梁工程—道路及橋梁工程	式	1	1,936,184	1,936,184	費。 按施工費提列工程管理費(0.6312%)。
				1,976,780,009	總工程費(或總經費)明細如下：
	式	1	111,568,000	111,568,000	既有橋梁設施拆除改建工程。
	式	1	1,099,536,000	1,099,536,000	跨河段主橋新建工程。
	式	1	107,019,000	107,019,000	自行車引道及橋梁附屬設施工程。
	式	1	110,937,000	110,937,000	重慶南路高架橋拆除工程。
	式	1	31,776,000	31,776,000	重慶南路新建引道工程。
	式	1	10,524,000	10,524,000	重慶南路人行道改善設施。
	式	1	6,404,000	6,404,000	環境檢測。
	式	1	419,522,009	419,522,009	物價調整款。
	式	1	42,303,000	42,303,000	委託設計服務費。
	式	1	27,863,000	27,863,000	委託監造服務費。
	式	1	9,328,000	9,328,000	按施工費提列工程管理費(0.63%)。
				170,469,000	04萬大第一果菜市場及魚類批發市場銜接匝道工程 (1)本工程係辦理萬大第一果菜市場及魚類批發市場改建後與水源快速道路間增設匝道工程銜接以紓解市場周邊交通。 (2)本工程經可行性評估規劃後設置C、E、F共三匝道，寬度6.5公尺，長度分別約為212、241、115公尺，面積分別約為1,378、1,567、748平方公尺。拆除富民路匯入水源快速道路既有匝道，長度約188公尺、寬度約6.5公尺、面積約1,222平方公尺。 (3)本工程為108-112年度連續工程，惟為配合市場改建主體工程期程，故延長計畫期程至117年度。總工程費經議會審定為509,530,000元，除至

臺北市政府工務局新建工程處

歲出計畫說明提要與各項費用明細表

中華民國112年度

單位：新臺幣元

分支計畫及用途別科目	單位	數量	單價	預算數	說明
3000 設備及投資				170,469,000	以前年度已編列11,687,000元，本年度續編列170,469,000元，餘327,374,000元編列於以後年度；其各年度資金需求詳如後附分年資金需求表。
3015 公共建設及設施費				170,469,000	
	式	1	166,408,673	166,408,673	本年度所需施工費。
	式	1	1,990,369	1,990,369	本年度所需委託監造服務費。
	式	1	2,069,958	2,069,958	按施工費提列工程管理費(1.2439%)。
3000 設備及投資				120,617,000	05常德街人行地下道連通工程 (1)本工程係辦理常德街下方設置地下連通道用以銜接捷運臺大醫院站2號出口及既有常德地下道，新設地下連通道長約180公尺、寬約6公尺、高約3.5公尺。 (2)本工程原經議會審定為108-112年度連續工程，總工程費為358,917,000元，惟因疫情及工料上漲等因素，營建物價波動甚鉅，致工程物價調整款增加，原編工程費不足支應，需追加物價調整款118,801,000元，總工程費修正為477,718,000元，並延長計畫期程至113年度，除至以前年度已編列195,233,000元，本年度續編列120,617,000元，餘161,868,000元編列於以後年度；其各年度資金需求詳如後附分年資金需求表。
3015 公共建設及設施費				120,617,000	
	式	1	115,526,047	115,526,047	本年度所需施工費。
	式	1	3,534,644	3,534,644	本年度所需委託監造服務費。
	式	1	1,556,309	1,556,309	按施工費提列工程管理費(1.3471%)。
				477,718,000	總工程費(或總經費)明細如

道路橋梁工程—道路及橋梁工程

道路橋梁工程—道路及橋梁工程

臺北市政府工務局新建工程處

歲出計畫說明提要與各項費用明細表

中華民國112年度

單位：新臺幣元

分支計畫及用途別科目	單位	數量	單價	預算數	說明
道路橋梁工程—道路及橋梁工程	式	1	2,109,764	2,109,764	下： 建築物現況調查。
	式	1	13,063,660	13,063,660	交通維持。
	式	1	850,499	850,499	工地清理、拆除及工址調查。
	式	1	26,583,030	26,583,030	地盤改良處理。
	式	1	10,005,557	10,005,557	既有建築物與結構物保護。
	式	1	108,494,630	108,494,630	地下連續壁工程。
	式	1	23,927,980	23,927,980	施工構台、覆蓋板及土方工程。
	式	1	52,744,108	52,744,108	地下道結構工程。
	式	1	32,877,161	32,877,161	建築裝修工程。
	式	1	9,863,148	9,863,148	動力照明空調工程。
	式	1	2,465,787	2,465,787	弱電監視系統。
	式	1	4,931,574	4,931,574	消防給水工程。
	式	1	4,109,645	4,109,645	標誌工程。
	式	1	3,023,996	3,023,996	道路排水復舊。
	式	1	1,740,556	1,740,556	管線吊掛保護。
	式	1	20,411,970	20,411,970	道路及工區復原。
	式	1	14,065,095	14,065,095	防水閘門。
	式	1	118,801,000	118,801,000	物價調整款。
	式	1	13,050,653	13,050,653	委託設計服務費。
	式	1	10,135,508	10,135,508	委託監造服務費。
式	1	4,462,679	4,462,679	按施工費提列工程管理費 (5,000,000×3.5%+20,000,000×3.0%+25,000,000×2.5%+50,000,000×1.5%+231,268,160×1%)。	
				1,568,000	06和興路88號旁道路新築工程 (1)本工程係辦理文山區和興

臺北市政府工務局新建工程處

歲出計畫說明提要與各項費用明細表

中華民國112年度

單位：新臺幣元

分支計畫及用途別科目	單位	數量	單價	預算數	說明	
道路橋梁工程——道路及橋梁工程	3000 設備及投資			1,568,000	路88號旁道路新築工程，道路長約52公尺，寬8公尺，面積約416平方公尺。 (2)本工程為108-112年度連續工程，總工程費經議會審定為6,275,000元，除至以前年度已編列4,707,000元，本年度續編列1,568,000元；其各年度資金需求詳如後附分年資金需求表。	
	3015 公共建設及設施費			1,568,000		
		式	1	1,391,440	1,391,440	本年度所需施工費。
		式	1	128,560	128,560	本年度所需委託規劃設計服務費。
		式	1	48,000	48,000	按施工費提列工程管理費(3.4497%)。
					4,935,000	07和興路中段道路拓寬工程 (1)本工程係辦理文山區和興路中段道路拓寬工程，道路長約135公尺，寬8公尺，面積約1,080平方公尺。 (2)本工程為108-112年度連續工程，總工程費經議會審定為14,101,000元，除至以前年度已編列9,166,000元，本年度續編列4,935,000元；其各年度資金需求詳如後附分年資金需求表。
	3000 設備及投資				4,935,000	
	3015 公共建設及設施費				4,935,000	
		式	1	4,524,116	4,524,116	本年度所需施工費。
		式	1	266,232	266,232	本年度所需委託規劃設計服務費。
	式	1	144,652	144,652	按施工費提列工程管理費(3.1974%)。	
				50,000,000	08建國高架路段南向下民權東路匝道拓寬工程 (1)本工程係辦理建國北路3段北往南匝道路段(建國北路3段151巷至建國北路3段76號)，長約300公尺，寬約4.5公尺之匝道拓寬工程，另匝	

臺北市政府工務局新建工程處

歲出計畫說明提要與各項費用明細表

中華民國112年度

單位：新臺幣元

分支計畫及用途別科目	單位	數量	單價	預算數	說明
道路橋梁工程——道路及橋梁工程					<p>道口至農安街段現有1線車道一併調整為2線車道。</p> <p>(2)本工程為109-112年度連續工程，惟因預算尚未能動支，預計將於112年辦理發包及施工作業，又本工程工期約為10個月，並考量招標作業所需期程，故延長計畫期程至113年度。總工程費經議會審定為170,000,000元，除至以前年度已編列35,613,000元，其中110年度不予保留10,000,000元，本年度續編列50,000,000元，餘94,387,000元編列於以後年度；其各年度資金需求詳如後附分年資金需求表。</p>
3000 設備及投資				50,000,000	
3015 公共建設及設施費				50,000,000	
	式	1	47,579,605	47,579,605	本年度所需施工費。
	式	1	1,594,238	1,594,238	本年度所需委託監造服務費。
	式	1	826,157	826,157	按施工費提列工程管理費(1.7364%)。
				124,942,000	<p>09臺北市第二殯儀館聯外道路新築工程</p> <p>(1)本工程係辦理大安區臺北市第二殯儀館聯外道路新築工程，新建橋梁長約160公尺，道路長約393公尺，寬約8公尺，面積約6,003平方公尺。</p> <p>(2)本工程為109-112年度連續工程，總工程費原經議會審定為221,867,000元，惟因疫情及工料上漲等因素，營建物價波動甚鉅，致工程物價調整款增加，原編工程費不足支應，需追加物價調整款42,615,000元，總工程費修正為264,482,000元，除至以前年度已編列139,540,000元，本年度續編列124,942,000元；其各年度資金需求詳如後附分年資金需求表。</p>
3000 設備及投資				124,942,000	
3015 公共建設及設施費				124,942,000	

臺北市政府工務局新建工程處

歲出計畫說明提要與各項費用明細表

中華民國112年度

單位：新臺幣元

分支計畫及用途別科目	單位	數量	單價	預算數	說明
道路橋梁工程—道路及橋梁工程	式	1	120,475,504	120,475,504	本年度所需施工費。
	式	1	743,030	743,030	本年度所需委託規劃設計服務費(含測量費、鑽探費及地區說明會相關經費等)。
	式	1	2,507,320	2,507,320	本年度所需委託監造服務費。
	式	1	1,216,146	1,216,146	按施工費提列工程管理費(1.0095%)。
				264,482,000	總工程費(或總經費)明細如下:
	式	1	23,040,000	23,040,000	道路工程。
	式	1	122,880,000	122,880,000	橋梁工程(鋼構橋梁)。
	式	1	6,048,000	6,048,000	既有道路拓寬工程。
	式	1	18,000,000	18,000,000	水保護坡工程。
	式	1	11,016,000	11,016,000	景觀工程(含生態溝)。
	式	1	1,200,000	1,200,000	照明工程。
	式	1	960,000	960,000	交通工程。
	式	1	3,008,000	3,008,000	纜線管路工程。
	式	1	4,000,000	4,000,000	地上物拆除工程。
	式	1	14,498,000	14,498,000	雜項工程。
	式	1	42,615,000	42,615,000	物價調整款。
	式	1	7,430,300	7,430,300	委託規劃設計服務費(含測量費、鑽探費及地區說明會費等)。
	式	1	6,590,200	6,590,200	委託監造服務費。
式	1	3,196,500	3,196,500	按施工費提列工程管理費(5,000,000×3.5%+20,000,000×3.0%+25,000,000×2.5%+50,000,000×1.5%+104,650,000×1%)。	
				173,363,000	10民權大橋跨河段上部結構拆除改建工程 (1)本工程於拆除改建前，在本橋北側新建寬度約20公尺之改道便橋，並設置交維設

臺北市政府工務局新建工程處

歲出計畫說明提要與各項費用明細表

中華民國112年度

單位：新臺幣元

分支計畫及用途別科目	單位	數量	單價	預算數	說明
道路橋梁工程——道路及橋梁工程					施引導車輛改道，後續拆除改建民權大橋長度約215公尺(橋墩P5-P8)、橋面寬度約26.5公尺，並改以鋼箱梁降低橋梁自重，另於橋面版增設自行車道、堤內外設置人行樓梯、自行車牽引道。 (2)本工程為110-114年度連續工程，總工程費經議會審定為1,662,198,000元，除至以前年度已編列319,820,000元，本年度續編列173,363,000元，餘1,169,015,000元編列於以後年度；其各年度資金需求詳如後附分年資金需求表。
3000 設備及投資				173,363,000	
3015 公共建設及設施費				173,363,000	
	式	1	165,995,531	165,995,531	本年度所需施工費。
	式	1	2,431,780	2,431,780	本年度所需委託規劃設計服務費(含測量費、地質鑽探費及地區說明會相關經費等)。
	式	1	3,717,979	3,717,979	本年度所需委託監造服務費。
	式	1	1,217,710	1,217,710	按施工費提列工程管理費(0.7336%)。
				7,650,000	1111年度人行道工程規劃設計 (1)本計畫係辦理本市12行政區人行道及附屬設施之測繪、試驗、調查、可行性分析、評估、規劃、設計、都市計畫變更資料擬定、水土保持計畫、環境影響評估、審查、簽證等作業費，惟配合111年度工程付款期程，故編列連續計畫。 (2)本計畫為111-112年度連續計畫，總規劃設計費經議會審定為29,000,000元，除至以前年度已編列21,350,000元，本年度續編列7,650,000元；其各年度資金需求詳如後附分年資金需求表。
3000 設備及投資				7,650,000	
3015 公共建設及設施費				7,650,000	

臺北市政府工務局新建工程處

歲出計畫說明提要與各項費用明細表

中華民國112年度

單位：新臺幣元

分支計畫及用途別科目	單位	數量	單價	預算數	說明	
道路橋梁工程——道路及橋梁工程	式	1	7,650,000	7,650,000	本年度所需規劃設計費。	
				47,500,000	12111年度工程委託監造技術服務 (1)本計畫係辦理本市12行政區道路、橋梁、騎樓、人行道、護坡、景觀等維護工程與人手孔調昇降工程、一般新(拓)建工程、機電照明工程、災害搶修及建物拆除相關工程等，委託專業廠商辦理監造技術服務所需費用，惟配合111年度工程付款期程，故編列連續計畫。 (2)本計畫為111-112年度連續計畫，總監造技術服務費經議會審定為95,000,000元，除至以前年度已編列47,500,000元，本年度續編列47,500,000元；其各年度資金需求詳如後附分年資金需求表。	
	3000 設備及投資			47,500,000		
	3015 公共建設及設施費			47,500,000		
		式	1	47,500,000	47,500,000	本年度所需監造技術服務費。
					21,600,000	13111年度道路工程規劃設計 (1)本計畫係辦理市區道路及其附屬設施工程之測量、監測、拆除線測繪、鑽探、護坡、擋土規劃、試驗、都市計畫變更資料擬定、道路調查、水土保持計畫書、簽證等先期可行性評估規劃費、設計費、環境影響評估費、審查費等作業，惟配合111年度工程付款期程，故編列連續計畫。 (2)本計畫為111-112年度連續計畫，總規劃設計費經議會審定為36,000,000元，除至以前年度已編列14,400,000元，本年度續編列21,600,000元；其各年度資金需求詳如後附分年資金需求表。
3000 設備及投資				21,600,000		
3015 公共建設及設施費				21,600,000		
	式	1	21,600,000	21,600,000	本年度所需規劃設計費。	

臺北市政府工務局新建工程處

歲出計畫說明提要與各項費用明細表

中華民國112年度

單位：新臺幣元

分支計畫及用途別科目	單位	數量	單價	預算數	說明
道路橋梁工程——道路及橋梁工程				6,200,000	14111年度道路橋梁工程規劃設計 (1)本計畫係辦理本市12行政區新建、改建、拓寬道路、橋梁、人行道、地下道、跨堤景觀平台、設施等及其附屬設施工程之測量、規劃、設計、拆除線測繪、鑽探、護坡、擋土規劃、試驗費、都市計畫變更資料擬定費、道路調查、水土保持計畫書、水理計算擬訂、簽證等先期可行性評估規劃費、設計費、環境影響評估費、審查費等作業事宜，惟配合111年度工程付款期程，故編列連續計畫。 (2)本計畫為111-112年度連續計畫，總規劃設計費經議會審定為17,000,000元，除至以前年度已編列10,800,000元，本年度續編列6,200,000元；其各年度資金需求詳如後附分年資金需求表。
3000 設備及投資				6,200,000	
3015 公共建設及設施費				6,200,000	
	式	1	6,200,000	6,200,000	本年度所需委託規劃設計服務費(含測量費、地質鑽探費及地區說明會相關經費等)。
				3,265,000	15111年度臺北市新工處權管山坡地人工邊坡巡檢、監測及地錨檢測工作 (1)本計畫係辦理本處轄管本市人工邊坡之巡檢、監測、地錨檢測及評估等作業，惟配合付款期程，故編列連續計畫。 (2)本計畫為111-112年度連續計畫，總技術服務費經議會審定為32,650,000元，除至以前年度已編列29,385,000元，本年度續編列3,265,000元；其各年度資金需求詳如後附分年資金需求表。
3000 設備及投資				3,265,000	
3015 公共建設及設施費				3,265,000	
	式	1	3,265,000	3,265,000	本年度所需技術服務費。

臺北市政府工務局新建工程處

歲出計畫說明提要與各項費用明細表

中華民國112年度

單位：新臺幣元

分支計畫及用途別科目	單位	數量	單價	預算數	說明	
道路橋梁工程 — 道路及橋梁工程				30,000,000	16111-112年度橋涵安全檢測工作 (1)本計畫係辦理全市橋涵全面檢測、詳細檢測、評估、防汛期跨河橋梁之檢查、耐震構件檢查、橋涵設計、耐震評估等工作。 (2)本計畫為111-113年度連續計畫，總技術服務費經議會審定為100,000,000元，除至以前年度已編列30,000,000元，本年度續編列30,000,000元，餘40,000,000元編列於以後年度；其各年度資金需求詳如後附分年資金需求表。	
	3000 設備及投資			30,000,000		
	3015 公共建設及設施費			30,000,000		
		式	1	29,800,000	29,800,000	本年度所需技術服務費。
		式	1	200,000	200,000	本年度所需作業費(含評選委員出席費、評審費及交通費等)。
				432,671,000	17111年度道路改善及維護工程 (1)本工程係辦理市區道路等設施(包括路面、溝蓋、分向島、緣石、護欄、欄杆、草木植栽、邊坡、擋土設施、橋涵附屬設施、交通設施、無障礙設施、斜坡道、人行道等)整建、修繕、設置、更新、改善、維護、美化等工程之巡檢、施工(含路面坑洞修補、路基改善、孔蓋調昇降、變電箱遷移、路面銑刨加鋪等)等作業，惟配合111年度工程付款期程，故編列連續工程。 (2)本工程為111-112年度連續工程，總工程費經議會審定為1,430,097,000元，除至以前年度已編列997,426,000元，本年度續編列432,671,000元；其各年度資金需求詳如後附分年資金需求表。 (3)籠統項目工程管理費按平均值提列，惟執行時仍在議會審定工程費數額內，依實際執行時之工程費預算規模級距覈實提列工程管理費。	

臺北市政府工務局新建工程處

歲出計畫說明提要與各項費用明細表

中華民國112年度

單位：新臺幣元

分支計畫及用途別科目	單位	數量	單價	預算數	說明
3000 設備及投資				432,671,000	
3015 公共建設及設施費				432,671,000	
	式	1	422,736,688	422,736,688	本年度所需施工費。
	式	1	9,934,312	9,934,312	按施工費提列工程管理費(2.3500%)。
				57,400,000	18111年度橋涵改善工程 (1)本工程係辦理全市橋涵設施修復、鋼構防蝕塗裝更新、拆除、耐震補強暨美化工程(包括高架橋、跨河橋梁、車行陸橋、車行地下道、人行地下道、人行陸橋與隧道土建及機電等)及橋梁監、檢測工作等，惟配合111年度工程付款期程，故編列連續工程。 (2)本工程為111-112年度連續工程，總工程費經議會審定為210,000,000元，除至以前年度已編列152,600,000元，本年度續編列57,400,000元；其各年度資金需求詳如後附分年資金需求表。 (3)籠統項目工程管理費按平均值提列，惟執行時仍在議會審定工程費數額內，依實際執行時之工程費預算規模級距覈實提列工程管理費。
3000 設備及投資				57,400,000	
3015 公共建設及設施費				57,400,000	
	式	1	54,646,526	54,646,526	本年度所需施工費。
	式	1	1,261,800	1,261,800	本年度所需委託設計服務費。
	式	1	1,491,674	1,491,674	按施工費提列工程管理費(2.7297%)。
				147,000,000	19111年度人行道改善工程 (1)本工程係辦理全市道路新增人行道或周邊人行道老舊破損鋪面、纜線管路、溝蓋更新改善等工程(含交通管制設施、綠化、照明設施等修復)，惟配合111年度工程付款期程，故編列連續工程。 (2)本工程為111-112年度連續工程，總工程費經議會審定為420,000,000元，除至以前

道路橋梁工程—道路及橋梁工程

道路橋梁工程—道路及橋梁工程

臺北市政府工務局新建工程處

歲出計畫說明提要與各項費用明細表

中華民國112年度

單位：新臺幣元

分支計畫及用途別科目	單位	數量	單價	預算數	說明	
道路橋梁工程——道路及橋梁工程					年度已編列 273,000,000元，本年度續編列 147,000,000元；其各年度資金需求詳如後附分年資金需求表。 (3)籠統項目工程管理費按平均值提列，惟執行時仍在議會審定工程費數額內，依實際執行時之工程費預算規模級距覈實提列工程管理費。	
	3000 設備及投資			147,000,000		
	3015 公共建設及設施費			147,000,000		
		式	1	142,996,109	142,996,109	本年度所需施工費。
		式	1	4,003,891	4,003,891	按施工費提列工程管理費(2.8000%)。
					3,000,000	20111年度道路、橋涵噪音改善工程 (1)本工程係辦理本市車行地下道、橋梁、高架道路或平面道路等，施工項目包含隔音牆增設與維護、伸縮縫更新、道路橋梁補強工程及補助計畫工程等，惟配合111年度工程付款期程，故編列連續工程。 (2)本工程為111-112年度連續工程，總工程費經議會審定為15,000,000元，除至以前年度已編列12,000,000元，本年度續編列3,000,000元；其各年度資金需求詳如後附分年資金需求表。 (3)籠統項目工程管理費按平均值提列，惟執行時仍在議會審定工程費數額內，依實際執行時之工程費預算規模級距覈實提列工程管理費。
	3000 設備及投資				3,000,000	
	3015 公共建設及設施費				3,000,000	
		式	1	2,907,767	2,907,767	本年度所需施工費。
		式	1	92,233	92,233	按施工費提列工程管理費(3.1720%)。
				45,000,000	21111年度臺北市道路、橋涵興建及改善工程 (1)本工程係辦理不涉及用地徵收補償之道路、橋梁拓寬改善及陸橋拆除、地下道封	

臺北市政府工務局新建工程處

歲出計畫說明提要與各項費用明細表

中華民國112年度

單位：新臺幣元

分支計畫及用途別科目	單位	數量	單價	預算數	說明	
道路橋梁工程 — 道路及橋梁工程					填等工程，惟配合111年度工程付款期程，故編列連續工程。 (2)本工程為111-112年度連續工程，總工程費經議會審定為120,000,000元，除至以前年度已編列75,000,000元，本年度續編列45,000,000元；其各年度資金需求詳如後附分年資金需求表。 (3)籠統項目工程管理費按平均值提列，惟執行時仍在議會審定工程費數額內，依實際執行時之工程費預算規模級距覈實提列工程管理費。	
	3000 設備及投資			45,000,000		
	3015 公共建設及設施費			45,000,000		
		式	1	44,127,475	44,127,475	本年度所需施工費。
		式	1	872,525	872,525	按施工費提列工程管理費(1.9773%)。
					32,257,000	22福德街137巷道路興建工程 (1)本工程係辦理信義區福德街137巷道路興建工程，道路長約79公尺，寬8公尺。 (2)本工程為111-112年度連續工程，預計於112年底完工，考量工程驗收期程及依本府零基預算精神檢討，故延長計畫期程至113年度。總工程費經議會審定為58,650,000元，除至以前年度已編列13,877,000元，本年度續編列32,257,000元，餘12,516,000元編列於以後年度；其各年度資金需求詳如後附分年資金需求表。
	3000 設備及投資				32,257,000	
	3015 公共建設及設施費				32,257,000	
		式	1	30,250,000	30,250,000	本年度所需施工費。
		式	1	1,195,750	1,195,750	本年度所需委託監造服務費。
	式	1	811,250	811,250	按施工費提列工程管理費(2.6818%)。	
				40,001,000	23跨越大坑溪自行車道興建工程	

臺北市政府工務局新建工程處

歲出計畫說明提要與各項費用明細表

中華民國112年度

單位：新臺幣元

分支計畫及用途別科目	單位	數量	單價	預算數	說明
道路橋梁工程——道路及橋梁工程					(1)本工程於大坑溪與基隆河匯流口以南與南港橋間增設一座獨立橋，僅供行人及自行車雙向通行使用，同時改善現有道路坡度，並於左岸劃設自行車道，俾利串聯雙北既有自行車道。 (2)本工程為111-113年度連續工程，總工程費經議會審定為136,950,000元，除至以前年度已編列27,390,000元，本年度續編列40,001,000元，餘69,559,000元編列於以後年度；其各年度資金需求詳如後附分年資金需求表。
3000 設備及投資				40,001,000	
3015 公共建設及設施費				40,001,000	
	式	1	37,971,011	37,971,011	本年度所需施工費。
	式	1	1,314,381	1,314,381	本年度所需委託監造服務費。
	式	1	715,608	715,608	按施工費提列工程管理費(1.8846%)。
				34,000,000	24水源永春人行天橋改建工程 (1)本工程預計改建水源永春人行天橋，並於新橋堤內、外各增設1座升降梯。 (2)本工程為111-112年度連續工程，預計於112年底完工，考量工程驗收期程及依本府零基預算精神檢討，故延長計畫期程至113年度。總工程費經議會審定為68,000,000元，除至以前年度已編列20,425,000元，本年度續編列34,000,000元，餘13,575,000元編列於以後年度；其各年度資金需求詳如後附分年資金需求表。
3000 設備及投資				34,000,000	
3015 公共建設及設施費				34,000,000	
	式	1	31,960,878	31,960,878	本年度所需施工費。
	式	1	1,234,709	1,234,709	本年度所需委託監造服務費。

臺北市政府工務局新建工程處

歲出計畫說明提要與各項費用明細表

中華民國112年度

單位：新臺幣元

分支計畫及用途別科目	單位	數量	單價	預算數	說明	
道路橋梁工程 — 道路及橋梁工程	式	1	804,413	804,413	按施工費提列工程管理費(2.5169%)。	
				17,959,000	25承德民權人行天橋增設無障礙升降梯人行通行工程 (1)本工程分別拆除承德民權人行天橋4端各1處樓梯，並以升降梯取代原樓梯位置。 (2)本工程為111-112年度連續工程，總工程費經議會審定為44,898,000元，除至以前年度已編列26,939,000元，本年度續編列17,959,000元；其各年度資金需求詳如後附分年資金需求表。	
	3000 設備及投資			17,959,000		
	3015 公共建設及設施費			17,959,000		
		式	1	16,799,813	16,799,813	本年度所需施工費。
		式	1	679,192	679,192	本年度所需委託監造服務費。
		式	1	479,995	479,995	按施工費提列工程管理費(2.8571%)。
					6,000,000	26高架道路既有隔音牆更新委託規劃設計技術服務 (1)本計畫係辦理水源快速道路(萬大路至汀洲街)及環河南北快速道路(忠孝西路至桂林路)，全長共計約12公里之隔音牆更新規劃設計技術服務。 (2)本計畫為111-112年度連續計畫，總規劃設計費經議會審定為12,000,000元，除至以前年度已編列6,000,000元，本年度續編列6,000,000元；其各年度資金需求詳如後附分年資金需求表。
	3000 設備及投資				6,000,000	
	3015 公共建設及設施費				6,000,000	
	式	1	6,000,000	6,000,000	本年度所需委託設計服務費(含測量費、地質鑽探費及地區說明會相關經費等)。	
				13,500,000	27舊環南高架道路耐震補強工程 (1)本工程係依橋梁結構耐震補強評估成果，並配合市場	

臺北市政府工務局新建工程處

歲出計畫說明提要與各項費用明細表

中華民國112年度

單位：新臺幣元

分支計畫及用途別科目	單位	數量	單價	預算數	說明
3000 設備及投資				13,500,000	處辦理河濱一商場建物耐震補強期程，針對耐震性能不符最新規範耐震需求之舊環南高架等橋梁辦理耐震補強施工及監造等作業。 (2)本工程為111-113年度連續工程，總工程費經議會審定為38,000,000元，除至以前年度已編列 11,000,000元，本年度續編列 13,500,000元，餘 13,500,000元編列於以後年度；其各年度資金需求詳如後附分年資金需求表。
3015 公共建設及設施費				13,500,000	
	式	1	12,618,002	12,618,002	本年度所需施工費。
	式	1	513,553	513,553	本年度所需委託監造服務費。
	式	1	368,445	368,445	按施工費提列工程管理費(2.9200%)。
3000 設備及投資				12,200,000	28112年度人行道工程規劃設計 (1)本計畫係辦理本市12行政區人行道及附屬設施之測繪、試驗、調查、可行性分析、評估、規劃、設計、都市計畫變更資料擬定、水土保持計畫、環境影響評估、審查、簽證等作業費，惟配合112年度工程付款期程，故編列連續計畫。 (2)本計畫為112-113年度連續計畫，總規劃設計費經議會審定為17,000,000元，本年度編列12,200,000元，餘 4,800,000元編列於以後年度；其各年度資金需求詳如後附分年資金需求表。
3015 公共建設及設施費				12,200,000	
	式	1	12,180,000	12,180,000	本年度所需規劃設計費。
	式	1	20,000	20,000	本年度所需作業費(含評選委員出席費、評審費及交通費等)。

道路橋梁工程—道路及橋梁工程

道路橋梁工程—道路及橋梁工程

臺北市政府工務局新建工程處

歲出計畫說明提要與各項費用明細表

中華民國112年度

單位：新臺幣元

道路橋梁工程—道路及橋梁工程

道路橋梁工程—道路及橋梁工程

分支計畫及用途別科目	單位	數量	單價	預算數	說明
				17,000,000	總工程費(或總經費)明細如下:
	式	1	16,980,000	16,980,000	規劃設計費。
	式	1	20,000	20,000	作業費(含評選委員出席費、評審費及交通費等)。
				75,000,000	29112年度工程委託監造技術服務費 (1)本計畫係辦理本市12行政區道路、橋梁、騎樓、人行道、護坡、景觀等維護工程與人手孔調昇降工程、一般新(拓)建工程、機電照明工程、災害搶修及建物拆除相關工程等，委託專業廠商辦理監造技術服務所需費用，惟配合112年度工程付款期程，故編列連續計畫。 (2)本計畫為112-113年度連續計畫，總監造技術服務費經議會審定為125,000,000元，本年度編列75,000,000元，餘50,000,000元編列於以後年度；其各年度資金需求詳如後附分年資金需求表。
3000 設備及投資				75,000,000	
3015 公共建設及設施費				75,000,000	
	式	1	74,900,000	74,900,000	本年度所需委託監造服務費。
	式	1	100,000	100,000	本年度所需作業費(含評選委員出席費、審查費及交通費等)。
				125,000,000	總工程費(或總經費)明細如下:
	式	1	124,900,000	124,900,000	監造技術服務費。
	式	1	100,000	100,000	作業費(含評選委員出席費、審查費及交通費等)。
				24,000,000	30112年度道路工程規劃設計 (1)本計畫係辦理市區道路及其附屬設施工程之測量、監測、拆除線測繪、鑽探、護坡、擋土規劃、試驗、都市計畫變更資料擬定、道路調查、水土保持計畫書、簽證等先期可行性評估規劃費、

臺北市政府工務局新建工程處

歲出計畫說明提要與各項費用明細表

中華民國112年度

單位：新臺幣元

分支計畫及用途別科目	單位	數量	單價	預算數	說明
道路橋梁工程——道路及橋梁工程 3000 設備及投資 3015 公共建設及設施費				24,000,000	設計費、環境影響評估費、審查費等作業，惟配合112年度工程付款期程，故編列連續計畫。 (2)本計畫為112-113年度連續計畫，總規劃設計費經議會審定為53,644,000元，本年度編列24,000,000元，餘29,644,000元編列於以後年度；其各年度資金需求詳如後附分年資金需求表。
				24,000,000	
	式	1	23,900,000	23,900,000	本年度所需規劃設計費。
	式	1	100,000	100,000	本年度所需作業費(含評選委員出席費、評審費及交通費等)。
				53,644,000	總工程費(或總經費)明細如下：
	式	1	53,544,000	53,544,000	規劃設計費。
	式	1	100,000	100,000	作業費(含評選委員出席費、評審費及交通費等)。
				7,200,000	3112年度道路橋梁工程規劃設計 (1)本計畫係辦理本市12行政區新建、改建、拓寬道路、橋梁、人行道、地下道、跨堤景觀平台、設施等及其附屬設施工程之測量、規劃、設計、拆除線測繪、鑽探、護坡、擋土規劃、試驗費、都市計畫變更資料擬定費、道路調查、水土保持計畫書、水理計算擬訂、簽證等先期可行性評估規劃費、設計費、環境影響評估費、審查費等作業事宜，惟配合112年度工程付款期程，故編列連續計畫。 (2)本計畫為112-113年度連續計畫，總規劃設計費經議會審定為20,000,000元，本年度編列7,200,000元，餘12,800,000元編列於以後年度；其各年度資金需求詳如後附分年資金需求表。(補償費編列於工務局P44 112年度

臺北市政府工務局新建工程處

歲出計畫說明提要與各項費用明細表

中華民國112年度

單位：新臺幣元

分支計畫及用途別科目	單位	數量	單價	預算數	說明
3000 設備及投資				7,200,000	公共設施補償費用項下)
3015 公共建設及設施費				7,200,000	
	式	1	7,100,000	7,100,000	本年度所需委託規劃設計服務費(含測量費、地質鑽探費及地區說明會相關經費等)。
	式	1	100,000	100,000	本年度所需作業費(含評選委員出席費、評審費及交通費等)。
				20,000,000	總工程費(或總經費)明細如下:
	式	1	19,900,000	19,900,000	委託規劃設計服務費(含測量費、地質鑽探費及地區說明會相關經費等)。
	式	1	100,000	100,000	作業費(含評選委員出席費、評審費及交通費等)。
				23,400,000	32112年度臺北市新工處權管山坡地人工邊坡巡檢、監測及地錨檢測工作 (1)本計畫係辦理本處轄管本市人工邊坡之巡檢、監測、地錨檢測及評估等作業，惟配合付款期程，故編列連續計畫。 (2)本計畫為112-113年度連續計畫，總技術服務費經議會審定為26,000,000元，本年度編列23,400,000元，餘2,600,000元編列於以後年度；其各年度資金需求詳如後附分年資金需求表。
3000 設備及投資				23,400,000	
3015 公共建設及設施費				23,400,000	
	式	1	23,400,000	23,400,000	本年度所需技術服務費。
				26,000,000	總工程費(或總經費)明細如下:
	式	1	26,000,000	26,000,000	技術服務費。
				1,350,000,000	33112年度道路改善及維護工程 (1)本工程係辦理市區道路等設施(包括路面、溝蓋、分向

道路橋梁工程 | 道路及橋梁工程

道路橋梁工程 | 道路及橋梁工程

臺北市政府工務局新建工程處

歲出計畫說明提要與各項費用明細表

中華民國112年度

單位：新臺幣元

道路橋梁工程——道路及橋梁工程

道路橋梁工程——道路及橋梁工程

分支計畫及用途別科目	單位	數量	單價	預算數	說明	
3000 設備及投資				1,350,000,000	島、緣石、護欄、欄杆、草木植栽、邊坡、擋土設施、橋涵附屬設施、交通設施、無障礙設施、斜坡道、人行道等)整建、修繕、設置、更新、改善、維護、調查、美化等工程之巡檢、施工(含路面坑洞修補、路基改善、孔蓋調昇降、路面銑刨加鋪等)等作業，惟配合112年度工程付款期程，故編列連續工程。 (2)本工程為112-113年度連續工程，總工程費經議會審定為2,000,000,000元，本年度編列1,350,000,000元，餘650,000,000元編列於以後年度；其各年度資金需求詳如後附分年資金需求表。 (3)籠統項目工程管理費按平均值提列，惟執行時仍在議會審定工程費數額內，依實際執行時之工程費預算規模級距覈實提列工程管理費。	
3015 公共建設及設施費				1,350,000,000		
	式	1	1,319,906,140	1,319,906,140		本年度所需施工費。
	式	1	30,093,860	30,093,860		按施工費提列工程管理費(2.2800%)。
				2,000,000,000		總工程費(或總經費)明細如下：
	式	1	1,955,416,504	1,955,416,504		施工費。
	式	1	44,583,496	44,583,496		按施工費提列工程管理費(2.2800%)。
				135,000,000	34112年度橋涵改善工程 (1)本工程係辦理全市橋涵設施修復、拆除、耐震補強暨美化工程(包括高架橋、跨河橋梁、車行陸橋、車行地下道、人行地下道、人行陸橋與隧道土建及機電等)及橋梁監、檢測工作等，惟配合112年度工程付款期程，故編列連續工程。 (2)本工程為112-113年度連續工程，總工程費經議會審定為200,000,000元，本年度編列	

臺北市政府工務局新建工程處

歲出計畫說明提要與各項費用明細表

中華民國112年度

單位：新臺幣元

分支計畫及用途別科目	單位	數量	單價	預算數	說明	
道路橋梁工程 — 道路及橋梁工程					135,000,000元，餘65,000,000元編列於以後年度；其各年度資金需求詳如後附分年資金需求表。 (3)籠統項目工程管理費按平均值提列，惟執行時仍在議會審定工程費數額內，依實際執行時之工程費預算規模級距覈實提列工程管理費。	
	3000 設備及投資			135,000,000		
	3015 公共建設及設施費			135,000,000		
		式	1	130,549,278	130,549,278	本年度所需施工費。
		式	1	2,140,000	2,140,000	本年度所需委託設計服務費。
		式	1	2,310,722	2,310,722	按施工費提列工程管理費(1.7700%)。
					200,000,000	總工程費(或總經費)明細如下：
		式	1	193,279,033	193,279,033	施工費。
		式	1	3,300,000	3,300,000	委託設計服務費。
		式	1	3,420,967	3,420,967	按施工費提列工程管理費(1.7700%)。
				299,000,000	35112年度人行道改善工程 (1)本工程係辦理全市道路新增人行道或周邊人行道老舊破損鋪面、纜線管路、溝蓋更新改善等工程(含交通管制設施、綠化、照明設施等修復)，惟配合112年度工程付款期程，故編列連續工程。 (2)本工程為112-113年度連續工程，總工程費經議會審定為460,000,000元，本年度編列299,000,000元，餘161,000,000元編列於以後年度；其各年度資金需求詳如後附分年資金需求表。 (3)籠統項目工程管理費按平均值提列，惟執行時仍在議會審定工程費數額內，依實際執行時之工程費預算規模級距覈實提列工程管理費。	
3000 設備及投資				299,000,000		

臺北市政府工務局新建工程處

歲出計畫說明提要與各項費用明細表

中華民國112年度

單位：新臺幣元

分支計畫及用途別科目	單位	數量	單價	預算數	說明
3015 公共建設及設施費				299,000,000	
	式	1	290,856,031	290,856,031	本年度所需施工費。
	式	1	8,143,969	8,143,969	按施工費提列工程管理費(2.8000%)。
				460,000,000	總工程費(或總經費)明細如下:
	式	1	447,470,817	447,470,817	施工費。
	式	1	12,529,183	12,529,183	按施工費提列工程管理費(2.8000%)。
				12,000,000	36112年度道路、橋涵噪音改善工程 (1)本工程係辦理本市車行地下道、橋梁、高架道路或平面道路等，施工項目包含隔音牆增設與維護、伸縮縫更新、道路橋梁補強工程及補助計畫工程等，惟配合112年度工程付款期程，故編列連續工程。 (2)本工程為112-113年度連續工程，總工程費經議會審定為15,000,000元，本年度編列12,000,000元，餘3,000,000元編列於以後年度；其各年度資金需求詳如後附分年資金需求表。 (3)籠統項目工程管理費按平均值提列，惟執行時仍在議會審定工程費數額內，依實際執行時之工程費預算規模覈實提列工程管理費。
3000 設備及投資				12,000,000	
3015 公共建設及設施費				12,000,000	
	式	1	11,631,068	11,631,068	本年度所需施工費。
	式	1	368,932	368,932	按施工費提列工程管理費(3.1719%)。
				15,000,000	總工程費(或總經費)明細如下:
	式	1	14,538,835	14,538,835	施工費。
	式	1	461,165	461,165	按施工費提列工程管理費(3.1719%)。

臺北市政府工務局新建工程處

歲出計畫說明提要與各項費用明細表

中華民國112年度

單位：新臺幣元

分支計畫及用途別科目	單位	數量	單價	預算數	說明	
道路橋梁工程 — 道路及橋梁工程				109,289,000	37112年度臺北市道路、橋涵興建及改善工程 (1)本工程係辦理不涉及用地徵收補償之道路、橋梁拓寬改善及陸橋拆除、地下道封填等工程，惟配合112年度工程付款期程，故編列連續工程。 (2)本工程為112-113年度連續工程，總工程費經議會審定為150,000,000元，本年度編列109,289,000元，餘40,711,000元編列於以後年度；其各年度資金需求詳如後附分年資金需求表。 (3)籠統項目工程管理費按平均值提列，惟執行時仍在議會審定工程費數額內，依實際執行時之工程費預算規模級距覈實提列工程管理費。	
	3000 設備及投資			109,289,000		
	3015 公共建設及設施費			109,289,000		
		式	1	107,377,345	107,377,345	本年度所需施工費。
		式	1	1,911,655	1,911,655	按施工費提列工程管理費(1.7803%)。
					150,000,000	總工程費(或總經費)明細如下：
		式	1	147,376,238	147,376,238	施工費。
		式	1	2,623,762	2,623,762	按施工費提列工程管理費(1.7803%)。
					80,000,000	38112年度鋼構防蝕塗裝及橋涵維護美化工程 (1)本工程係辦理麥帥一橋、中山新橋、萬板大橋、重陽橋橋墩等橋涵鋼構防蝕塗裝及維護美化工程等，惟配合112年度工程付款期程，故編列連續工程。 (2)本工程為112-113年度連續工程，總工程費經議會審定為125,000,000元，本年度編列80,000,000元，餘45,000,000元編列於以後年度；其各年度資金需求詳如後附分年資金需求表。 (3)籠統項目工程管理費按平均值提列，惟執行時仍在議

臺北市政府工務局新建工程處

歲出計畫說明提要與各項費用明細表

中華民國112年度

單位：新臺幣元

	分支計畫及用途別科目	單位	數量	單價	預算數	說明
道路橋梁工程 — 道路及橋梁工程	3000 設備及投資				80,000,000	會審定工程費數額內，依實際執行時之工程費預算規模級距覈實提列工程管理費。
	3015 公共建設及設施費				80,000,000	
		式	1	73,782,500	73,782,500	本年度所需施工費。
		式	1	4,025,000	4,025,000	本年度所需委託設計服務費。
		式	1	2,192,500	2,192,500	按施工費提列工程管理費(2.9716%)。
					125,000,000	總工程費(或總經費)明細如下：
		式	1	115,293,000	115,293,000	施工費。
		式	1	6,281,000	6,281,000	委託設計服務費。
		式	1	3,426,000	3,426,000	按施工費提列工程管理費(2.9716%)。
					35,000,000	39112-113年度橋梁箱梁內檢測工作 (1)本計畫係辦理全市橋梁之箱涵內全面檢測工作，可及早發現橋梁問題並因應，以維橋梁安全。 (2)本計畫為112-114年度連續計畫，總技術服務費經議會審定為92,000,000元，本年度編列35,000,000元，餘57,000,000元編列於以後年度；其各年度資金需求詳如後附分年資金需求表。
	3000 設備及投資				35,000,000	
	3015 公共建設及設施費				35,000,000	
		式	1	35,000,000	35,000,000	本年度所需技術服務費。
					92,000,000	總工程費(或總經費)明細如下：
		式	1	92,000,000	92,000,000	技術服務費。
					40,500,000	40112年度災害搶修工程 (1)本計畫係辦理市區道路及邊坡等設施因颱風、豪雨、地震、酷寒等造成之災害搶

臺北市政府工務局新建工程處

歲出計畫說明提要與各項費用明細表

中華民國112年度

單位：新臺幣元

道路橋梁工程——道路及橋梁工程

道路橋梁工程——道路及橋梁工程

分支計畫及用途別科目	單位	數量	單價	預算數	說明
3000 設備及投資				40,500,000	修及防治工程之設計、施工等作業，惟配合112年度工程付款期程，故編列連續工程。 (2)本工程為112-113年度連續工程，總工程費經議會審定為45,000,000元，本年度編列40,500,000元，餘4,500,000元編列於以後年度；其各年度資金需求詳如後附分年資金需求表。 (3)籠統項目工程管理費按平均值提列，惟執行時仍在議會審定工程費數額內，依實際執行時之工程費預算規模級距覈實提列工程管理費。
3015 公共建設及設施費				40,500,000	
	式	1	37,385,576	37,385,576	本年度所需施工費。
	式	1	1,936,778	1,936,778	本年度所需委託設計服務費。
	式	1	1,177,646	1,177,646	按施工費提列工程管理費(3.1500%)。
				45,000,000	總工程費(或總經費)明細如下：
	式	1	41,539,529	41,539,529	施工費。
	式	1	2,151,976	2,151,976	委託設計服務費。
	式	1	1,308,495	1,308,495	按施工費提列工程管理費(3.1500%)。
3000 設備及投資				14,746,000	41行義路17巷底西側道路興建工程 (1)本工程係辦理北投區行義路17巷至5巷間道路工程，道路長約86公尺，寬約8公尺。 (2)本工程為112-114年度連續工程，總工程費經議會審定為73,730,000元，本年度編列14,746,000元，餘58,984,000元編列於以後年度；其各年度資金需求詳如後附分年資金需求表。
3015 公共建設及設施費				14,746,000	

臺北市政府工務局新建工程處

歲出計畫說明提要與各項費用明細表

中華民國112年度

單位：新臺幣元

分支計畫及用途別科目	單位	數量	單價	預算數	說明
道路橋梁工程 — 道路及橋梁工程	式	1	14,400,000	14,400,000	本年度所需施工費。
	式	1	346,000	346,000	按施工費提列工程管理費(2.4028%)。
				73,730,000	總工程費(或總經費)明細如下:
	式	1	8,062,000	8,062,000	路基路面工程。
	式	1	2,418,600	2,418,600	路床填築(含借土)。
	式	1	7,558,100	7,558,100	路堤擋牆設施。
	式	1	29,392,700	29,392,700	野溪改建箱涵。
	式	1	2,687,300	2,687,300	排水設施。
	式	1	488,300	488,300	照明工程。
	式	1	5,077,800	5,077,800	交通及交維工程。
	式	1	16,315,200	16,315,200	假設工程。
	式	1	1,730,000	1,730,000	按施工費提列工程管理費(5,000,000×3.5%+20,000,000×3.0%+25,000,000×2.5%+22,000,000×1.5%)。
	3000 設備及投資				15,355,000
3015 公共建設及設施費				15,355,000	(1)本工程係辦理成福路121巷43弄至47弄道路工程，道路長約63公尺，寬約8公尺。 (2)本工程為112-114年度連續工程，總工程費經議會審定為76,775,000元，本年度編列15,355,000元，餘61,420,000元編列於以後年度；其各年度資金需求詳如後附分年資金需求表。
	式	1	15,000,000	15,000,000	本年度所需施工費。
	式	1	355,000	355,000	按施工費提列工程管理費(2.3667%)。
				76,775,000	總工程費(或總經費)明細如下:

臺北市政府工務局新建工程處

歲出計畫說明提要與各項費用明細表

中華民國112年度

單位：新臺幣元

分支計畫及用途別科目	單位	數量	單價	預算數	說明
道路橋梁工程 — 道路及橋梁工程	式	1	10,409,500	10,409,500	路基路面工程。
	式	1	2,350,300	2,350,300	路堤擋牆工程。
	式	1	28,630,400	28,630,400	排樁護坡工程。
	式	1	5,013,900	5,013,900	地錨護坡工程。
	式	1	2,393,000	2,393,000	路面排水工程。
	式	1	1,187,000	1,187,000	水土保持設施。
	式	1	593,500	593,500	交通工程。
	式	1	830,900	830,900	照明工程。
	式	1	23,591,500	23,591,500	假設及雜項工程。
	式	1	1,775,000	1,775,000	按施工費提列工程管理費 (5,000,000×3.5%+20,000,000×3.0%+25,000,000×2.5%+25,000,000×1.5%)。
3000 設備及投資				23,500,000	43跨市民大道串連線形公園立體連通空橋興建工程 (1)本工程係辦理跨市民大道串連線形公園立體連通平臺新建工程，長約250公尺，寬約5公尺。 (2)本工程為112-114年度連續工程，總工程費經議會審定為466,180,000元，本年度編列23,500,000元，餘442,680,000元編列於以後年度；其各年度資金需求詳如後附分年資金需求表。
3015 公共建設及設施費				23,500,000	
	式	1	21,733,674	21,733,674	本年度所需施工費。
	式	1	839,123	839,123	本年度所需委託規劃設計服務費。
	式	1	651,895	651,895	本年度所需委託監造服務費。
	式	1	275,308	275,308	按施工費提列工程管理費(1.2667%)。
				466,180,000	總工程費(或總經費)明細如下：

臺北市政府工務局新建工程處

歲出計畫說明提要與各項費用明細表

中華民國112年度

單位：新臺幣元

分支計畫及用途別科目	單位	數量	單價	預算數	說明	
道路橋梁工程——道路及橋梁工程	式	1	431,140,596	431,140,596	施工費。	
	式	1	16,646,061	16,646,061	委託規劃設計服務費。	
	式	1	12,931,937	12,931,937	委託監造服務費。	
	式	1	5,461,406	5,461,406	按施工費提列工程管理費(5,000,000×3.5%+20,000,000×3.0%+25,000,000×2.5%+50,000,000×1.5%+331,140,596×1%)。	
				4,927,000	44捷運劍南路站立體連通空橋興建工程 (1)本工程係辦理跨敬業三路及植福路並串連大彎北段立體連通空橋系統新建工程，長約118.5公尺，寬約4公尺。 (2)本工程為112-116年度連續工程，總工程費經議會審定為160,950,000元，本年度編列4,927,000元，餘156,023,000元編列於以後年度；其各年度資金需求詳如後附分年資金需求表。	
	3000 設備及投資			4,927,000		
	3015 公共建設及設施費			4,927,000		
		式	1	4,498,168	4,498,168	本年度所需施工費。
		式	1	196,372	196,372	本年度所需委託規劃設計服務費。
		式	1	152,275	152,275	本年度所需委託監造服務費。
		式	1	80,185	80,185	按施工費提列工程管理費(1.7826%)。
				160,950,000	160,950,000	總工程費(或總經費)明細如下：
		式	1	146,941,341	146,941,341	施工費。
	式	1	6,414,888	6,414,888	委託規劃設計服務費。	
	式	1	4,974,358	4,974,358	委託監造服務費。	
	式	1	2,619,413	2,619,413	按施工費提列工程管理費(5,000,000×3.5%+20,000,000×3.	

臺北市政府工務局新建工程處

歲出計畫說明提要與各項費用明細表

中華民國112年度

單位：新臺幣元

分支計畫及用途別科目	單位	數量	單價	預算數	說明
道路橋梁工程——道路及橋梁工程 3000 設備及投資 3015 公共建設及設施費	式	1	29,417,000	29,417,000	0%+25,000,000×2.5%+50,000,000×1.5%+46,941,341×1%)。
				29,417,000	45臺北捷運系統萬大-中和-樹林線（第一期工程）本市區段共同管道配合款(第1期)配合本府捷運工程局於109年10月29日及111年1月5日召開經費分攤會議之結論，並依「共同管道建設及管理經費分攤辦法」之規定，本處以管線單位身分需負擔29,416,035元，爰編列配合款29,417,000元。
				29,417,000	
				29,417,000	配合款。

臺北市政府工務局新建工程處

歲出計畫說明提要與各項費用明細表

中華民國112年度

單位：新臺幣元

一般建築及設備—交通及運輸設備

一般建築及設備—交通及運輸設備

業務計畫及工作計畫 名稱與編號	58071529003 一般建築及設備-交通及運輸設備	承辦 單位	養護隊	預算 金額	400,000元
--------------------	--------------------------------	----------	-----	----------	----------

歲出計畫說明	一、計畫內容： 購置道路施工用等車輛。
	二、預期成果： 保持充足及安全之運輸設備，以提升行政效率。

分支計畫及用途別科目	單位	數量	單價	預算數	說 明
合計				400,000	較上年度預算數0元，增加400,000元。
03交通及運輸設備				400,000	較上年度預算數0元，增加400,000元。
3000 設備及投資				400,000	
3025 運輸設備費				400,000	
	輛	5	80,000	400,000	汰換重型電動公務機車(98年229-EDQ、99年692-HQE、99年693-HQE、99年695-HQE、100年106-HRT)。

臺北市政府工務局新建工程處

歲出計畫說明提要與各項費用明細表

中華民國112年度

單位：新臺幣元

一般建築及設備—其他設備	業務計畫及工作計畫名稱與編號	58071529004 一般建築及設備-其他設備	承辦單位	資訊室、養護隊	預算金額	5,031,000元	一般建築及設備—其他設備
歲出計畫說明	<p>一、計畫內容： 1.購置道路施工及維護各項機具。2.租賃個人電腦。</p> <p>二、預期成果： 1.購置各項機具，俾利防汛期道路維護業務持續推展，保障市民通行品質與安全。2.充實各項設備以應業務需要，並增進工作效率；積極推行辦公室自動化，俾達成各項業務自動化目標。</p>						
	分支計畫及用途別科目	單位	數量	單價	預算數	說 明	
	合計				5,031,000	較上年度預算數2,772,000元，增加2,259,000元。	
	04其他設備				5,031,000	較上年度預算數2,772,000元，增加2,259,000元。	
	3000 設備及投資				1,800,420		
	3020 機械設備費	輛	1	1,800,000	1,800,000	汰換履帶式挖溝機。	
	3030 資訊軟硬體設備費	年	1	420	420	配合預算編列至千元，增列進位數420元。	
	3000 設備及投資				583,200	01-109年個人電腦租賃費 本項係109-114年度連續性計畫，總經費2,041,200元(不含109及110年度已編列1,412,640元)，除至以前年度已編列583,200元，本年度續編列583,200元，餘874,800元編列於以後年度，其各年度資金需求詳如後附分年資金需求表。	
	3000 設備及投資				583,200		

臺北市政府工務局新建工程處

歲出計畫說明提要與各項費用明細表

中華民國112年度

單位：新臺幣元

分支計畫及用途別科目	單位	數量	單價	預算數	說明
3030 資訊軟硬體設備費	年	1	583,200	583,200	本年度所需電腦租賃費。
				758,700	02-110年個人電腦租賃費 本項係110-115年度連續性計畫，總經費3,414,150元(不含110年度已編列1,013,760元)，除至以前年度已編列758,700元，本年度續編列758,700元，餘1,896,750元編列於以後年度，其各年度資金需求詳如後附分年資金需求表。
3000 設備及投資				758,700	
3030 資訊軟硬體設備費	年	1	758,700	758,700	本年度所需電腦租賃費。
				836,040	03-111年個人電腦租賃費 本項係111-116年度連續性計畫，總經費4,788,000元，除至以前年度已編列856,800元，本年度續編列836,040元，餘3,095,160元編列於以後年度，其各年度資金需求詳如後附分年資金需求表。
3000 設備及投資				836,040	
3030 資訊軟硬體設備費	年	1	836,040	836,040	本年度所需電腦租賃費。
				1,052,640	04-112年個人電腦租賃費 本項係112-117年度連續性計畫，總經費5,882,400元，本年度編列1,052,640元，餘4,829,760元編列於以後年度，其各年度資金需求詳如後附分年資金需求表。
3000 設備及投資				1,052,640	
3030 資訊軟硬體設備費	年	1	1,052,640	1,052,640	本年度所需電腦租賃費。
				5,882,400	總工程費(或總經費)明細如下：
	臺	172	34,200	5,882,400	桌上型電腦(含筆電)租賃費。

一般建築及設備—其他設備

一般建築及設備—其他設備

臺北市政府工務局新建工程處 人事費分析表

中華民國112年度

0358010100-交通支出-一般行政-行政管理

單位：新臺幣元

類別	預算員額	全年度人事費											備註	
		民意代表待遇	政務人員待遇	法定編制人員待遇	約聘僱人員待遇	技工及工友待遇	獎金	其他給與	加班值班費	退休退職給付	退休離職儲金	保險		合計
合計	749			228,746,280	41,885,676	137,724,120	69,537,145	12,940,480	40,059,423	27,000,000	36,103,824	43,703,052	637,700,000	
正式員額	354			228,746,280			40,688,250	2,646,400	9,182,968		22,571,232	19,971,168	323,806,298	
職員	354			228,746,280			40,688,250	2,646,400	9,182,968		22,571,232	19,971,168	323,806,298	
約聘僱人員	74				41,885,676		5,235,710	561,904	1,843,925		2,513,136	5,535,492	57,575,843	
技工	284					121,904,160	20,317,360	1,328,000	5,079,340	27,000,000	9,753,696	16,106,208	201,488,764	
駕駛	35					15,023,400	3,129,875	280,000			1,202,040	1,984,920	21,620,235	
工友	2					796,560	165,950	12,800	33,190		63,720	105,264	1,177,484	
其他人事費								8,111,376	23,920,000				32,031,376	

臺北市政府工務局新建工程處
歲出一級用途別科目分析表

中華民國112年度

單位：新臺幣千元

名稱及編號	合計	經常支出						資本支出					
		人事費	業務費	獎補助費	債務費	預備金	小計	人事費	業務費	設備及投資	獎補助費	預備金	小計
合計	5,247,268	637,700	171,949	120			809,769			4,437,499			4,437,499
58071520000 交通支出	5,247,268	637,700	171,949	120			809,769			4,437,499			4,437,499
58071520100 一般行政	646,274	637,700	8,574				646,274						
58071520101 行政管理	646,274	637,700	8,574				646,274						
58071520200 工務行政	163,495		163,375	120			163,495						
58071520201 工程管理	163,495		163,375	120			163,495						
58071528500 道路橋梁工程	4,432,068									4,432,068			4,432,068
58071528501 道路及橋梁工程	4,432,068									4,432,068			4,432,068
58071529000 一般建築及設備	5,431									5,431			5,431
58071529003 交通及運輸設備	400									400			400
58071529004 其他設備	5,031									5,031			5,031

臺北市政府工務局新建工程處

資本支出分析表

中華民國112年度

單位：新臺幣千元

名稱及編號	合計	設備及投資								其他資本支出	
		土地	房屋建築及設備	公共建設及設施	機械設備	運輸設備	資訊軟體設備	雜項設備	權利		投資
合計	4,437,499			4,432,068	1,800	400	3,231				
58071528500 道路橋梁工程	4,432,068			4,432,068							
58071528501 道路及橋梁工程	4,432,068			4,432,068							
58071529000 一般建築及設備	5,431				1,800	400	3,231				
58071529003 交通及運輸設備	400					400					
58071529004 其他設備	5,031				1,800		3,231				

臺北市政府工務局新建工程處

各項費用彙計表

中華民國112年度

單位：新臺幣元

工作計畫名稱及編號	58071520101 行政管理	58071520201 工程管理	58071528501 道路及橋梁工程	58071529003 交通及運輸設備	58071529004 其他設備	合 計
第一、二級用途別 科目名稱及編號						
合 計	646,274,000	163,495,000	4,432,068,000	400,000	5,031,000	5,247,268,000
100000人事費	637,700,000					637,700,000
101500法定編制人員待遇	228,746,280					228,746,280
102000約聘僱人員待遇	41,885,676					41,885,676
102500技工及工友待遇	137,724,120					137,724,120
103000獎金	69,537,145					69,537,145
103500其他給與	12,940,480					12,940,480
104000加班值班費	40,059,423					40,059,423
104500退休退職給付	27,000,000					27,000,000
105000退休離職儲金	36,103,824					36,103,824
105500保險	43,703,052					43,703,052
200000業務費	8,574,000	163,375,000				171,949,000
200300教育訓練費	24,000	240,000				264,000
200600水電費	147,040	16,406,200				16,553,240
200900通訊費	463,980	6,827,720				7,291,700
201200土地租金		7,623,000				7,623,000
201800資訊服務費	1,600,000	6,634,000				8,234,000
202100其他業務租金		115,200				115,200
202400稅捐及規費	71,440	39,806,926				39,878,366
202700保險費	20,728	1,151,898				1,172,626
203600按日按件計資酬金	60,000	3,938,900				3,998,900
203900委辦費	500,000	70,000				570,000
204500國內組織會費		56,000				56,000
205100物品	1,221,180	20,433,947				21,655,127
205400一般事務費	3,939,560	14,034,891				17,974,451
206300房屋建築養護費	120,945	832,345				953,290
206600車輛及辦公器具養護費	209,100	3,621,133				3,830,233
206900設施及機械設備養護費	16,027	40,159,650				40,175,677
207200國內旅費		249,550				249,550
207800國外旅費		728,000				728,000
208400短程車資		445,640				445,640

臺北市政府工務局新建工程處

各項費用彙計表

中華民國112年度

單位：新臺幣元

工作計畫名稱及編號 第一、二級用途別 科目名稱及編號	58071520101 行政管理	58071520201 工程管理	58071528501 道路及橋梁工程	58071529003 交通及運輸設備	58071529004 其他設備	合 計
209300特別費	180,000					180,000
300000設備及投資			4,432,068,000	400,000	5,031,000	4,437,499,000
301500公共建設及設施費			4,432,068,000			4,432,068,000
302000機械設備費					1,800,000	1,800,000
302500運輸設備費				400,000		400,000
303000資訊軟硬體設備費					3,231,000	3,231,000
400000獎補助費		120,000				120,000
404000對國內團體之捐助		120,000				120,000

臺北市政府工務局新建工程處

人事費彙計表

中華民國112年度

單位：新臺幣元

類別	預算員額	全年度人事費											備註	
		民意代表待遇	政務人員待遇	法定編制人員待遇	約聘僱人員待遇	技工及工友待遇	獎金	其他給與	加班值班費	退休退職給付	退休離職儲金	保險		合計
合計	749			228,746,280	41,885,676	137,724,120	69,537,145	12,940,480	40,059,423	27,000,000	36,103,824	43,703,052	637,700,000	
正式員額	354			228,746,280			40,688,250	2,646,400	9,182,968		22,571,232	19,971,168	323,806,298	
職員	354			228,746,280			40,688,250	2,646,400	9,182,968		22,571,232	19,971,168	323,806,298	
約聘僱人員	74				41,885,676		5,235,710	561,904	1,843,925		2,513,136	5,535,492	57,575,843	
技工	284					121,904,160	20,317,360	1,328,000	5,079,340	27,000,000	9,753,696	16,106,208	201,488,764	
駕駛	35					15,023,400	3,129,875	280,000			1,202,040	1,984,920	21,620,235	
工友	2					796,560	165,950	12,800	33,190		63,720	105,264	1,177,484	
其他人事費								8,111,376	23,920,000				32,031,376	

臺北市政府工務局新建工程處
約聘僱人員費用分析表

中華民國112年度

單位：新臺幣元

科 目				約聘人員 (人*月)	約僱人員 (人*月)	全年度預算數	說 明
款	項	目	節				
				合 計		57,575,843	包括約聘僱人員待遇41,885,676元、年終工作獎金5,235,710元、未休假加班費1,843,925元、保險費5,535,492元、離職儲金2,513,136元及休假補助561,904元。
07				00070000000 臺北市政府工務局主管		57,575,843	
	003			00071520000 臺北市政府工務局新建工程處		57,575,843	
		01		58071520100 一般行政		57,575,843	
			01	58071520101 行政管理		57,575,843	
					8x12	4,899,670	280薪點8人。
					1x12	669,168	312薪點1人。
					1x12	701,223	328薪點1人。
					2x12	1,538,704	360薪點2人。
					52x12	41,766,411	376薪點52人。
					10x12	8,000,667	376薪點10人。

本 頁 空 白

臺北市政府工務
各項費用

中華民國

科目名稱	預定 完成工作總數		合辦單位	分攤方式	分攤比 率%	總經費	
	單位	數量					合計
道路及橋梁工程							
中正中正 橋改建工 程	式	1	臺北市政府工務局新建 工程處	50%主橋費用 及臺北市端匹 道及引橋，重 慶南路高架橋 拆除	100.00 64.11	3,232,398,494 1,976,780,009	485,705,000 315,705,000
	式	1	新北市政府新建工程處	50%主橋費用	35.89	1,255,618,485	170,000,000

局新建工程處

分攤表

112年度

單位：新臺幣元

本年度預算數			說明
設備及投資			
施工費	工程管理費	委外費用	
471,904,613	2,978,775	10,821,612	(1)本工程依工作屬性可概分為三大主要工作，包含臺北市端的重慶南路三段高架段及道路鋪設、跨河段的新橋興建與川端橋保存再利用，其中重慶南路三段高架段拆除改建為平面道路部分長約580公尺、寬約30公尺，中正橋改建部分長約408公尺、寬35.8公尺，川端橋保存再利用部分，則依公告之歷史建築保存範圍進行保存。 (2)本府工務局新建工程處為主辦機關，新北市政府新建工程處為參建機關，本工程原經議會審定為105-112年度連續工程，總工程費為2,429,000,000(本市負擔1,557,258,000元)，其中因疫情及工料上漲等因素，營建物價波動甚鉅，致工程物價調整款增加，原編工程費不足支應，需追加物價調整款654,378,283元(本市負擔419,522,009元)，另新北市因水理變更等工程需額外增編變更設計費用149,020,211元，爰總工程費修正為3,232,398,494元，本市負擔經費修正為1,976,780,009元，並延長計畫期程至113年度，除至以前年度已編列1,086,535,009元，本年度續編列315,705,000元，餘574,540,000元編列於以後年度；其各年度資金需求詳如後附分年資金需求表。
306,734,841	1,936,184	7,033,975	
165,169,772	1,042,591	3,787,637	

臺北市政府工務局新建工程處
派員出國計畫預算總表

中華民國112年度

單位：新臺幣千元

類別	本年度計畫項數	本年度預計人天	本年度預算數	上年度計畫項數	上年度核定人天	上年度預算數
考察	1	56	728	1	28	364
訪問						
開會						
進修						
研究				1	60	335
實習						
合計	1	56	728	2	88	699

臺北市政府工務局新建工程處

派員出國計畫預算類別表 - 考察、訪問

中華民國112年度

單位：新臺幣千元

計畫名稱	擬前往國家	擬拜會機構	計畫內容	預計前往期間	預計天數	擬派人數	旅費預算				歸屬預算科目	前3年內有無赴同一機構拜會	
							交通費	生活費	辦公費	合計		有/無	如有,說明其內容
一、考察													
日本橋梁建設技術交流與參訪	日本	關東地區	日本橋梁建設技術交流與參訪	1120701-1120707	7	8	239	328	161	728	工務行政-工程管理	無	

臺北市政府工務局新建工程處

公務車輛明細表

中華民國112年度

單位：新臺幣元

業務計畫 及工作計畫 名稱	車輛 數	車輛 種類	乘客 人數 (不含 司機)	購置 年月	汽缸總 排氣量 (立方 公分)	牌照稅 (全年)	燃料使 用費 (全年)	油料費(全年)			養 護 費	車輛 保險 費	車輛 檢驗 費	備註
								數量 (公升)	單價 (元)	金額				
一般行政 行政管理		現有車輛				44,920	24,720			161,280	204,000	19,768	1,800	
	1	客貨兩用車	7	10608	2198	11,230	6,180	1,260	32.0	40,320	51,000	4,942	450	ATE-3973
	1	客貨兩用車	7	10608	2198	11,230	6,180	1,260	32.0	40,320	51,000	4,942	450	ATE-3975
	1	客貨兩用車	7	10608	2198	11,230	6,180	1,260	32.0	40,320	51,000	4,942	450	ATE-3976
工務行政 工程管理	1	客貨兩用車	7	10608	2198	11,230	6,180	1,260	32.0	40,320	51,000	4,942	450	ATE-3978
						443,930	663,846			3,036,456	3,489,050	746,218	69,150	
	1	重型公務機車	1	10011	125		450	300	32.0	9,600	1,700	711		107-HRT
	1	重型公務機車	1	10303	150		600	300	32.0	9,600	1,700	711		255-MWW
	1	重型公務機車	1	10303	150		600	300	32.0	9,600	1,700	711		256-MWW
	1	重型公務機車	1	10306	125		450	300	32.0	9,600	1,700	711		728-MVK
	1	重型公務機車	1	10404	150		600	300	32.0	9,600	1,700	711		560-PVB
	1	重型公務機車	1	10404	150		600	300	32.0	9,600	1,700	711		561-PVB
	1	客貨兩用車	7	10205	2351	11,230	6,180	1,260	32.0	40,320	51,000	5,703	750	AAE-7715
	1	客貨兩用車	7	10205	2351	11,230	6,180	1,260	32.0	40,320	51,000	5,703	750	AAE-7720
	1	客貨兩用車	7	10205	2351	11,230	6,180	1,260	32.0	40,320	51,000	5,703	750	AAE-7721
	1	客貨兩用車	7	10209	2351	11,230	6,180	1,260	32.0	40,320	51,000	5,703	750	7853-S2
	1	客貨兩用車	7	10401	2351	11,230	6,180	1,260	32.0	40,320	51,000	5,703	450	AKL-3501

臺北市政府工務局新建工程處

公務車輛明細表

中華民國112年度

單位：新臺幣元

業務計畫 及工作計 畫名稱	車輛 數	車輛 種類	乘客 人數 (不含 司機)	購置 年月	汽缸總 排氣量 (立方 公分)	牌照稅 (全年)	燃料使 用費 (全年)	油料費(全年)			養 護 費	車輛 保 險 費	車輛 檢 驗 費	備註
								數量 (公升)	單價 (元)	金額				
	1	客貨兩用車	7	10401	2351	11,230	6,180	1,260	32.0	40,320	51,000	5,703	450	AKL-3502
	1	客貨兩用車	7	10504	2351	11,230	6,180	1,260	32.0	40,320	51,000	5,703	450	ARF-1825
	1	客貨兩用車	7	10504	2351	11,230	6,180	1,260	32.0	40,320	51,000	5,703	450	ARF-1826
	1	客貨兩用車	7	10607	2198	11,230	6,180	1,260	32.0	40,320	51,000	5,703	450	AGF-0105
	1	客貨兩用車	7	10607	2198	11,230	6,180	1,260	32.0	40,320	51,000	5,703	450	AGF-6700
	1	客貨兩用車	7	10607	2198	11,230	6,180	1,260	32.0	40,320	51,000	5,703	450	AGF-9392
	1	小貨車	2	09706	1998	3,600	7,710	525	32.0	16,800	21,250	10,081	900	4505-QZ
	1	小貨車	2	09706	2902	4,500	5,940	600	28.3	16,980	21,250	10,081	900	4830-QZ
	1	小貨車	2	09706	2902	4,500	5,940	600	28.3	16,980	21,250	10,081	900	4831-QZ
	1	小貨車	2	09804	1998	3,600	7,710	1,260	32.0	40,320	51,000	10,081	900	7750-UZ
	1	小貨車	2	09808	2977	4,500	5,940	1,440	28.3	40,752	51,000	10,081	900	0695-QH
	1	小貨車	2	09808	2977	4,500	5,940	1,440	28.3	40,752	51,000	10,081	900	0696-QH
	1	小貨車	2	09808	2977	4,500	5,940	1,440	28.3	40,752	51,000	10,081	900	0697-QH
	1	小貨車	2	09908	1998	3,600	7,710	1,260	32.0	40,320	51,000	10,081	900	6735-YG
	1	小貨車	2	09908	1998	3,600	7,710	1,260	32.0	40,320	51,000	10,081	900	6737-YG
	1	小貨車	2	09912	2497	4,500	5,940	1,440	28.3	40,752	51,000	10,081	900	0991-ZS
	1	小貨車	2	09912	2497	4,500	5,940	1,440	28.3	40,752	51,000	10,081	900	0992-ZS
	1	小貨車	2	09912	2497	4,500	5,940	1,440	28.3	40,752	51,000	10,081	900	0993-ZS

臺北市政府工務局新建工程處

公務車輛明細表

中華民國112年度

單位：新臺幣元

業務計畫 及工作計 畫名稱	車輛 數	車輛 種類	乘客 人數 (不含 司機)	購置 年月	汽缸總 排氣量 (立方 公分)	牌照稅 (全年)	燃料使 用費 (全年)	油料費(全年)			養 護 費	車輛 保險 費	車輛 檢驗 費	備註
								數量 (公升)	單價 (元)	金額				
	1	小貨車	2	10003	2497	4,500	5,940	1,440	28.3	40,752	51,000	10,081	900	2053-ZU
	1	小貨車	2	10003	2497	4,500	5,940	1,440	28.3	40,752	51,000	10,081	900	2061-ZU
	1	小貨車	2	10003	2497	4,500	5,940	1,440	28.3	40,752	51,000	10,081	900	2062-ZU
	1	小貨車	2	10003	2497	4,500	5,940	1,440	28.3	40,752	51,000	10,081	900	2063-ZU
	1	小貨車	2	10101	2902	4,500	5,940	1,440	28.3	40,752	51,000	10,081	900	4673-H7
	1	小貨車	2	10101	2902	4,500	5,940	1,440	28.3	40,752	51,000	10,081	900	4675-H7
	1	小貨車	2	10305	2497	4,500	5,940	1,440	28.3	40,752	51,000	10,081	900	AGC-6612
	1	小貨車	2	10305	2497	4,500	5,940	1,440	28.3	40,752	51,000	10,081	900	AGC-6620
	1	小貨車	2	10608	2497	4,500	5,940	1,440	28.3	40,752	51,000	10,081	900	ATJ-6731
	1	小貨車	2	10608	2497	4,500	5,940	1,440	28.3	40,752	51,000	10,081	900	ATJ-6732
	1	小貨車	2	10608	2497	4,500	5,940	1,440	28.3	40,752	51,000	10,081	900	ATJ-6751
	1	小貨車	2	10608	2497	4,500	5,940	1,440	28.3	40,752	51,000	10,081	900	ATJ-6752
	1	小貨車	2	10608	2497	4,500	5,940	1,440	28.3	40,752	51,000	10,081	900	ATJ-6753
	1	小貨車	2	10608	2497	4,500	5,940	1,440	28.3	40,752	51,000	10,081	900	ATJ-6761
	1	小貨車	2	10608	2497	4,500	5,940	1,440	28.3	40,752	51,000	10,081	900	ATJ-6762
	1	小貨車	2	10908	2497		5,940	1,440	28.3	40,752	25,500	10,081	450	BFQ-8362
	1	小貨車	2	10908	2497		5,940	1,440	28.3	40,752	25,500	10,081	450	BFQ-8363
	1	高空作業車	2	10103	7684	11,700	15,318	1,440	28.3	40,752	51,000	11,142	1,200	195-BQ

臺北市政府工務局新建工程處

公務車輛明細表

中華民國112年度

單位：新臺幣元

業務計畫 及工作計 畫名稱	車輛 數	車輛 種類	乘客 人數 (不含 司機)	購置 年月	汽缸總 排氣量 (立方 公分)	牌照稅 (全年)	燃料使 用費 (全年)	油料費(全年)			養 護 費	車輛 保 險 費	車輛 檢 驗 費	備註
								數量 (公升)	單價 (元)	金額				
	1	吊桿工程車	2	10302	2999	4,500	5,940	1,440	28.3	40,752	51,000	9,551	1,200	451-BT
	1	吊桿工程車	2	10409	2998		5,940	1,440	28.3	40,752	51,000	9,551	1,200	AAB-399
	1	吊桿工程車	2	10409	2998		5,940	1,440	28.3	40,752	51,000	9,551	1,200	AAB-500
	1	吊桿工程車	2	10703	2998		5,940	1,440	28.3	40,752	34,000	9,551	1,200	KEA-0270
	1	吊桿工程車	2	10712	4104		8,100	1,440	28.3	40,752	34,000	9,551	1,200	KEA-0930
	1	吊桿工程車	2	10901	2998		5,940	1,440	28.3	40,752	25,500	9,551	600	KEA-1785
	1	吊桿工程車	2	10908	2998		5,940	1,440	28.3	40,752	25,500	9,551	600	KEG-1687
	1	傾卸工程車	2	09010	7790	11,700	15,318	1,440	28.3	40,752	51,000	11,142	1,200	028-BF
	1	傾卸工程車	2	09712	2999	4,500	5,940	1,440	28.3	40,752	51,000	9,551	1,200	290-TS
	1	傾卸工程車	2	09712	7790	11,700	15,318	1,440	28.3	40,752	51,000	11,142	1,200	453-TS
	1	傾卸工程車	2	09712	7790	11,700	15,318	1,440	28.3	40,752	51,000	11,142	1,200	455-TS
	1	傾卸工程車	2	09811	4009	6,300	8,100	1,440	28.3	40,752	51,000	9,551	1,200	350-BP
	1	傾卸工程車	2	09811	7545	11,700	15,318	1,440	28.3	40,752	51,000	11,142	1,200	722-BQ
	1	傾卸工程車	2	10002	7545	11,700	15,318	1,440	28.3	40,752	51,000	11,142	1,200	947-BQ
	1	傾卸工程車	2	10002	7684	11,700	15,318	1,440	28.3	40,752	51,000	11,142	1,200	948-BQ
	1	傾卸工程車	2	10002	7545	11,700	15,318	1,440	28.3	40,752	51,000	11,142	1,200	949-BQ
	1	傾卸工程車	2	10003	7684	11,700	15,318	1,440	28.3	40,752	51,000	11,142	1,200	972-BQ
	1	傾卸工程車	2	10003	7684	11,700	15,318	1,440	28.3	40,752	51,000	11,142	1,200	973-BQ

臺北市政府工務局新建工程處

公務車輛明細表

中華民國112年度

單位：新臺幣元

業務計畫 及工作計 畫名稱	車輛 數	車輛 種類	乘客 人數 (不含 司機)	購置 年月	汽缸總 排氣量 (立方 公分)	牌照稅 (全年)	燃料使 用費 (全年)	油料費(全年)			養 護 費	車輛 保險 費	車輛 檢驗 費	備註
								數量 (公升)	單價 (元)	金額				
	1	傾卸工程車	2	10003	7684	11,700	15,318	1,440	28.3	40,752	51,000	11,142	1,200	975-BQ
	1	傾卸工程車	2	10003	7684	11,700	15,318	1,440	28.3	40,752	51,000	11,142	1,200	976-BQ
	1	傾卸工程車	2	10108	7684	11,700	15,318	1,440	28.3	40,752	51,000	11,142	1,200	023-BV
	1	傾卸工程車	2	10108	7684	11,700	15,318	1,440	28.3	40,752	51,000	11,142	1,200	025-BV
	1	傾卸工程車	2	10608	6692		12,294	1,440	28.3	40,752	51,000	11,142	1,200	KEA-0230
	1	傾卸工程車	2	10608	6692		12,294	1,440	28.3	40,752	51,000	11,142	1,200	KEA-0231
	1	傾卸工程車	2	10712	6692		12,294	1,440	28.3	40,752	34,000	11,142	1,200	KEA-0918
	1	傾卸工程車	2	10712	6692		12,294	1,440	28.3	40,752	34,000	11,142	1,200	KEA-0919
	1	傾卸工程車	2	10901	4009		8,100	1,440	28.3	40,752	25,500	9,551	600	KEA-1762
	1	傾卸工程車	2	10901	4009		8,100	1,440	28.3	40,752	25,500	9,551	600	KEA-1763
	1	傾卸工程車	2	10901	6692		12,294	1,440	28.3	40,752	25,500	11,142	600	KEA-1786
	1	傾卸工程車	2	10908	4009		8,100	1,440	28.3	40,752	25,500	9,551	600	KEG-1685
	1	傾卸工程車	2	10908	6692		12,294	1,440	28.3	40,752	25,500	11,142	600	KEG-1686
	1	道路補修車	2	09909	7684	11,700	15,318	1,440	28.3	40,752	51,000	11,142	1,200	826-BQ
	1	道路補修車	2	10006	7684	11,700	15,318	1,440	28.3	40,752	51,000	11,142	1,200	490-BQ
	1	升降工程車	2	10608	6692		12,294	1,440	28.3	40,752	51,000	11,142	1,200	KEA-0229
	1	電動車	4	11010	261						8,300	2,483		EAC-3563
	1	重型電動公務機車	1	10611	逾5馬力 (hp)						1,700	711		MPB-6869

臺北市政府工務局新建工程處

公務車輛明細表

中華民國112年度

單位：新臺幣元

業務計畫 及工作計 畫名稱	車輛 數	車輛 種類	乘客 人數 (不含 司機)	購置 年月	汽缸總 排氣量 (立方 公分)	牌照稅 (全年)	燃料使 用費 (全年)	油料費(全年)			養 護 費	車輛 保 險 費	車輛 檢 驗 費	備註
								數量 (公升)	單價 (元)	金額				
	1	重型電動公務機車	1	10611	逾5馬力 (hp)						1,700	711		MPB-6870
	1	重型電動公務機車	1	10611	逾5馬力 (hp)						1,700	711		MPB-6871
	1	重型電動公務機車	1	10611	逾5馬力 (hp)						1,700	711		MPB-6872
	1	重型電動公務機車	1	10611	逾5馬力 (hp)						1,700	711		MPB-6873
	1	重型電動公務機車	1	10611	逾5馬力 (hp)						1,700	711		MPB-6875
	1	重型電動公務機車	1	10611	逾5馬力 (hp)						1,700	711		MPB-6876
	1	重型電動公務機車	1	10611	逾5馬力 (hp)						1,700	711		MPB-6877
	1	重型電動公務機車	1	10611	逾5馬力 (hp)						1,700	711		MPB-6879
	1	重型電動公務機車	1	10611	逾5馬力 (hp)						1,700	711		MPB-6880
	1	重型電動公務機車	1	10611	逾5馬力 (hp)						1,700	711		MPB-6881
	1	重型電動公務機車	1	10708	逾5馬力 (hp)						1,700	711		EME-5818
	1	重型電動公務機車	1	10708	逾5馬力 (hp)						1,700	711		EME-5819
	1	重型電動公務機車	1	11010	逾5馬力 (hp)						1,700	711		EPE-5068
	1	重型電動公務機車	1	11210	逾5馬力 (hp)						1,700	711		106-HRT(112年 汰換1)
	1	重型電動公務機車	1	11210	逾5馬力 (hp)						1,700	711		229-EDQ(112年 汰換2)
	1	重型電動公務機車	1	11210	逾5馬力 (hp)						1,700	711		692-HQE(112年 汰換3)
	1	重型電動公務機車	1	11210	逾5馬力 (hp)						1,700	711		693-HQE(112年 汰換4)
	1	重型電動公務機車	1	11210	逾5馬力 (hp)						1,700	711		695-HQE(112年 汰換5)

臺北市政府工務局新建工程處

公務車輛明細表

中華民國112年度

單位：新臺幣元

業務計畫及工作計畫名稱	車輛數	車輛種類	乘客人數(不含司機)	購置年月	汽缸總排氣量(立方公分)	牌照稅(全年)	燃料使用費(全年)	油料費(全年)			養護費	車輛保險費	車輛檢驗費	備註
								數量(公升)	單價(元)	金額				
		合計				488,850	688,566			3,197,736	3,693,050	765,986	70,950	

臺北市政府工務局新建工程處

繼續性計畫分年資金需求表

中華民國112年度

單位：新臺幣元

計畫項目	全程計畫 總金額	分年資金需求							備註
		以前年度 預算數	112年度	113年度	114年度	115年度	116年度	117年度以後	
總計	9,477,002,441	4,594,892,791	2,143,711,940	2,200,811,940	401,974,340	27,093,390	31,032,040	77,486,000	
道路橋梁工程	9,466,759,091	4,592,694,091	2,141,534,000	2,198,634,000	400,088,000	25,878,000	30,445,000	77,486,000	
道路及橋梁工程	9,466,759,091	4,592,694,091	2,141,534,000	2,198,634,000	400,088,000	25,878,000	30,445,000	77,486,000	
道路及橋梁工程	9,466,759,091	4,592,694,091	2,141,534,000	2,198,634,000	400,088,000	25,878,000	30,445,000	77,486,000	
忠孝東路4段 地下通廊連通 口新建工程	441,473,472	317,552,472	123,921,000	-	-	-	-	-	
福國路延伸工 程(第2期)	1,080,956,610	713,748,610	111,011,000	256,197,000	-	-	-	-	
中正中正橋改 建工程	1,976,780,009	1,086,535,009	315,705,000	574,540,000	-	-	-	-	
萬大第一果菜 市場及魚類批 發市場銜接匝 道工程	509,530,000	11,687,000	170,469,000	175,222,000	18,343,000	25,878,000	30,445,000	77,486,000	
常德街人行地 下道連通工程	477,718,000	195,233,000	120,617,000	161,868,000	-	-	-	-	
和興路88號 旁道路新築工 程	6,275,000	4,707,000	1,568,000	-	-	-	-	-	
和興路中段道 路拓寬工程	14,101,000	9,166,000	4,935,000	-	-	-	-	-	
建國高架路段 南向下民權東 路匝道拓寬工 程	170,000,000	25,613,000	50,000,000	94,387,000	-	-	-	-	市議會審定總經費 170,000,000元，以 前年度編列 35,613,000元，扣 除110年度不予保留 10,000,000元，加 計本年度編列 50,000,000元，截 至本年度累計編列 75,613,000元，餘 94,387,000元編列 於以後年度。
臺北市第二殯 儀館聯外道路 新築工程	264,482,000	139,540,000	124,942,000	-	-	-	-	-	
民權大橋跨河 段上部結構拆 除改建工程	1,662,198,000	319,820,000	173,363,000	787,270,000	381,745,000	-	-	-	
111年度人 行道工程規劃 設計	29,000,000	21,350,000	7,650,000	-	-	-	-	-	
111年度工 程委託監造技 術服務	95,000,000	47,500,000	47,500,000	-	-	-	-	-	
111年度道 路工程規劃設 計	36,000,000	14,400,000	21,600,000	-	-	-	-	-	
111年度道 路橋梁工程規 劃設計	17,000,000	10,800,000	6,200,000	-	-	-	-	-	
111年度臺 北市新工處權 管山坡地人工 邊坡巡檢、監	32,650,000	29,385,000	3,265,000	-	-	-	-	-	

臺北市政府工務局新建工程處

繼續性計畫分年資金需求表

中華民國112年度

單位：新臺幣元

計畫項目	全程計畫 總金額	分年資金需求							備註
		以前年度 預算數	112年度	113年度	114年度	115年度	116年度	117年度以後	
測及地錨檢測 工作									
111-11 2年度橋涵安 全檢測工作	100,000,000	30,000,000	30,000,000	40,000,000	-	-	-	-	
111年度道 路改善及維護 工程	1,430,097,000	997,426,000	432,671,000	-	-	-	-	-	
111年度橋 涵改善工程	210,000,000	152,600,000	57,400,000	-	-	-	-	-	
111年度人 行道改善工程	420,000,000	273,000,000	147,000,000	-	-	-	-	-	
111年度道 路、橋涵噪音 改善工程	15,000,000	12,000,000	3,000,000	-	-	-	-	-	
111年度臺 北市道路、橋 涵興建及改善 工程	120,000,000	75,000,000	45,000,000	-	-	-	-	-	
福德街137 巷道路興建工 程	58,650,000	13,877,000	32,257,000	12,516,000	-	-	-	-	
跨越大坑溪自 行車道興建工 程	136,950,000	27,390,000	40,001,000	69,559,000	-	-	-	-	
水源永春人行 天橋改建工程	68,000,000	20,425,000	34,000,000	13,575,000	-	-	-	-	
承德民權人行 天橋增設無障 礙升降梯人行 通行工程	44,898,000	26,939,000	17,959,000	-	-	-	-	-	
高架道路既有 隔音牆更新委 託規劃設計技 術服務	12,000,000	6,000,000	6,000,000	-	-	-	-	-	
舊環南高架道 路耐震補強工 程	38,000,000	11,000,000	13,500,000	13,500,000	-	-	-	-	
一般建築及設備	10,243,350	2,198,700	2,177,940	2,177,940	1,886,340	1,215,390	587,040	-	
其他設備	10,243,350	2,198,700	2,177,940	2,177,940	1,886,340	1,215,390	587,040	-	
其他設備	10,243,350	2,198,700	2,177,940	2,177,940	1,886,340	1,215,390	587,040	-	
109年個人 電腦租賃費	2,041,200	583,200	583,200	583,200	291,600	-	-	-	總經費不含109及 110年度已編列 1,412,640元。
110年個人 電腦租賃費	3,414,150	758,700	758,700	758,700	758,700	379,350	-	-	總經費不含110年度 已編列1,013,760 元。
111年個人 電腦租賃費	4,788,000	856,800	836,040	836,040	836,040	836,040	587,040	-	

臺北市政府工務局新建工程處

新興計畫分年資金需求表

中華民國112年度

單位：新臺幣元

計畫項目	全程計畫 總金額	分年資金需求							備註
		以前年度 預算數	112年度	113年度	114年度	115年度	116年度	117年度以後	
總計	4,112,161,400	-	2,262,169,640	1,452,658,280	267,597,280	49,358,280	79,841,280	536,640	
道路橋梁工程	4,106,279,000	-	2,261,117,000	1,451,585,000	266,524,000	48,285,000	78,768,000	-	
道路及橋梁工程	4,106,279,000	-	2,261,117,000	1,451,585,000	266,524,000	48,285,000	78,768,000	-	
道路及橋梁工程	4,106,279,000	-	2,261,117,000	1,451,585,000	266,524,000	48,285,000	78,768,000	-	
112年度人行 行道工程規劃 設計	17,000,000	-	12,200,000	4,800,000	-	-	-	-	
112年度工 程委託監造技 術服務	125,000,000	-	75,000,000	50,000,000	-	-	-	-	
112年度道 路工程規劃設 計	53,644,000	-	24,000,000	29,644,000	-	-	-	-	
112年度道 路橋梁工程規 劃設計	20,000,000	-	7,200,000	12,800,000	-	-	-	-	
112年度臺 北市新工處權 管山坡地人工 邊坡巡檢、監 測及地錨檢測 工作	26,000,000	-	23,400,000	2,600,000	-	-	-	-	
112年度道 路改善及維護 工程	2,000,000,000	-	1,350,000,000	650,000,000	-	-	-	-	
112年度橋 涵改善工程	200,000,000	-	135,000,000	65,000,000	-	-	-	-	
112年度人 行道改善工程	460,000,000	-	299,000,000	161,000,000	-	-	-	-	
112年度道 路、橋涵噪音 改善工程	15,000,000	-	12,000,000	3,000,000	-	-	-	-	
112年度臺 北市道路、橋 涵興建及改善 工程	150,000,000	-	109,289,000	40,711,000	-	-	-	-	
112年度鋼 構防蝕塗裝及 橋涵維護美化 工程	125,000,000	-	80,000,000	45,000,000	-	-	-	-	
112-11 3年度橋梁箱 梁內檢測工作	92,000,000	-	35,000,000	31,000,000	26,000,000	-	-	-	
112年度災 害搶修工程	45,000,000	-	40,500,000	4,500,000	-	-	-	-	
行義路17巷 底西側道路興 建工程	73,730,000	-	14,746,000	44,238,000	14,746,000	-	-	-	
成福路121 巷43弄至4 7弄道路興建 工程	76,775,000	-	15,355,000	46,065,000	15,355,000	-	-	-	
跨市民大道串 連線形公園立 體連通空橋興	466,180,000	-	23,500,000	256,399,000	186,281,000	-	-	-	

臺北市政府工務局新建工程處

新興計畫分年資金需求表

中華民國112年度

單位：新臺幣元

計畫項目	全程計畫 總金額	分年資金需求							備註
		以前年度 預算數	112年度	113年度	114年度	115年度	116年度	117年度以後	
建工程									
捷運劍南路站 立體連通空橋 興建工程	160,950,000	-	4,927,000	4,828,000	24,142,000	48,285,000	78,768,000	-	
一般建築及設備	5,882,400	-	1,052,640	1,073,280	1,073,280	1,073,280	1,073,280	536,640	
其他設備	5,882,400	-	1,052,640	1,073,280	1,073,280	1,073,280	1,073,280	536,640	
其他設備	5,882,400	-	1,052,640	1,073,280	1,073,280	1,073,280	1,073,280	536,640	
112年個人 電腦租賃費	5,882,400	-	1,052,640	1,073,280	1,073,280	1,073,280	1,073,280	536,640	

本 頁 空 白

臺北市政府工務
歲出按職能及經

中華民國112

職能別分類	經濟性分類	經常支出							資本支出			
		受僱人員報酬	購買商品及勞務	債務利息	土地租金支出	經常移轉			經常支出合計	投資及增資		
						對企業	對非營利及民間機構	對政府		對國外	對營業基金	對非營業特種基金
總計		641,699	160,327		7,623		120		809,769			
01 一般公共事務												
02 防衛												
03 公共秩序與安全												
04 教育												
05 保健												
06 社會安全與福利												
07 住宅及社區服務												
08 娛樂、文化與宗教												
09 燃料與能源												
10 農、林、漁、牧業												
11 礦業、製造業及營造業												
12 運輸及通信		641,699	160,327		7,623		120		809,769			
13 其他經濟服務												
14 環境保護												
15 其他支出												

局新建工程處

濟性綜合分類表

年度

單位：新臺幣千元

資本支出														
資本移轉				土地購入	無形資產購入	固定資本形成							資本支出合計	總計
對企業	對非營利及民間機構	對政府	對國外			住宅	非住宅房屋	營建工程	運輸工具	資訊軟體	其他設備及機器	土地改良		
								4,432,068	400			5,031	4,437,499	5,247,268
								4,432,068	400			5,031	4,437,499	5,247,268