

年度-預算案

機關編號

07-152

中華民國 108 年度

臺北市總預算案

臺北市政府工務局新建工程處單位預算

臺北市政府工務局新建工程處 編

臺北市政府工務局新建工程處

目次

中華民國 108 年度

一、預算總說明	第	1 頁
二、主要表		
(一)歲入預算表	第	9 頁
(二)歲出預算表	第	12 頁
三、附屬表		
(一)歲入項目說明提要與預算明細表	第	15 頁
(二)歲出計畫說明提要與各項費用明細表	第	42 頁
1. 一般行政		
行政管理	第	42 頁
2. 工務行政		
工程管理	第	48 頁
3. 道路橋梁工程		
道路及橋梁工程	第	60 頁
4. 一般建築及設備		
營建工程	第	99 頁
交通及運輸設備	第	100 頁
其他設備	第	101 頁
(三)人事費分析表	第	103 頁
四、參考表		
(一)歲出一級用途別科目分析表	第	105 頁
(二)資本支出分析表	第	106 頁
(三)各項費用彙計表	第	107 頁
(四)人事費彙計表	第	111 頁
(五)約聘僱人員費用分析表	第	112 頁
(六)各項費用分攤表	第	114 頁
(七)派員出國計畫預算總表	第	116 頁
(八)派員出國計畫預算類別表-考察、訪問	第	117 頁
(九)公務車輛明細表	第	118 頁
(十)繼續性計畫分年資金需求表	第	125 頁
(十一)新興計畫分年資金需求表	第	127 頁
(十二)市政白皮書計畫項目預算編列情形表	第	129 頁
(十三)歲出按職能及經濟性綜合分類表	第	130 頁

臺北市政府工務局新建工程處

預算總說明

中華民國 108 年度

一、現行法定職掌及組織系統圖：

(一) 機關主要職掌：本處組織規程暨編制表奉考試院 107 年 3 月 28 日考授銓法五字第 1074359425 號函同意備查，執行工務建設計畫，辦理新建道路及道路養護、橋梁、廣場及市有建築物工程之規劃、勘測、設計、施工及研究規劃設計、改善等工作。

(二) 內部分層業務：本處置處長 1 人，承工務局局長之命，綜理處務，並指揮監督所屬員工，置副處長 2 人襄理處務，下設 9 科 1 隊 5 室，預算員額 801 人（內含職員 378 人、聘僱人員 81 人、技工 297 人、工友 8 人及駕駛 37 人），其內部分層業務如下：

規 劃 設 計 科：本市道路、橋梁與相關設施等工程規劃、環境影響評估、都市計畫變更及工程設計等事項。

機 電 工 程 科：本市道路、橋涵、市有建築工程新建之水電、空調、監控系統、電梯及其他附屬機電設施之設計等事項。

建築工程設計科：新建及市有建築工程之規劃及設計等事項。

工 務 科：各項工程之採購、履約管理、施工管理、訴訟案件處理及營建剩餘資源管理等事項。

維 護 工 程 科：本市道路、橋梁之修復保養設計、維護工程管理、維護資訊管理及爭議事件處理等事項。

品 管 及 職 安 科：各項工程之施工品質查證管理、材料設備抽驗、職業安全衛生管理及管線單位施工品質之抽查等事項。

挖 掘 管 理 科：本市道路挖掘審核、管線挖掘管理整合、管線施工協調整合、地下管線 3D 資料庫建置更新及臺北市道路基金預算編列等事項。

養 護 工 程 隊：本市道路之土地管理、財產管理、巡查、維護、國賠、人民申請使用道路之審核、民間捐建認養道路之審核、民防、防災及救災等事項。

工 程 配 合 科：本市道路、橋涵用地之協議、徵收、取得、帳籍管理、管線遷移之協調、障礙物之調查、測量、繪圖、估價、補償、拆遷、指導修復與工程受益費及道路使用費之收取等事項。

共 同 管 道 科：共同管道系統規劃、公告、單行法規之訂定、管道設計、預算、基金之編製管制、協調共同管道系統實施計畫、共同管道管理維護及收取埋設管線使用費等事項。

資 訊 室：資訊系統之整體規劃、設計、管理維護及推廣等事項。

秘 書 室：文書、檔案、出納、總務、財產之管理與研考等業務及不屬於其他各單位事項。

會 計 室：秉承上級會計機關之監督與指導，並受處長之指揮，依法辦理歲計、會計及統計事項。

臺北市政府工務局新建工程處

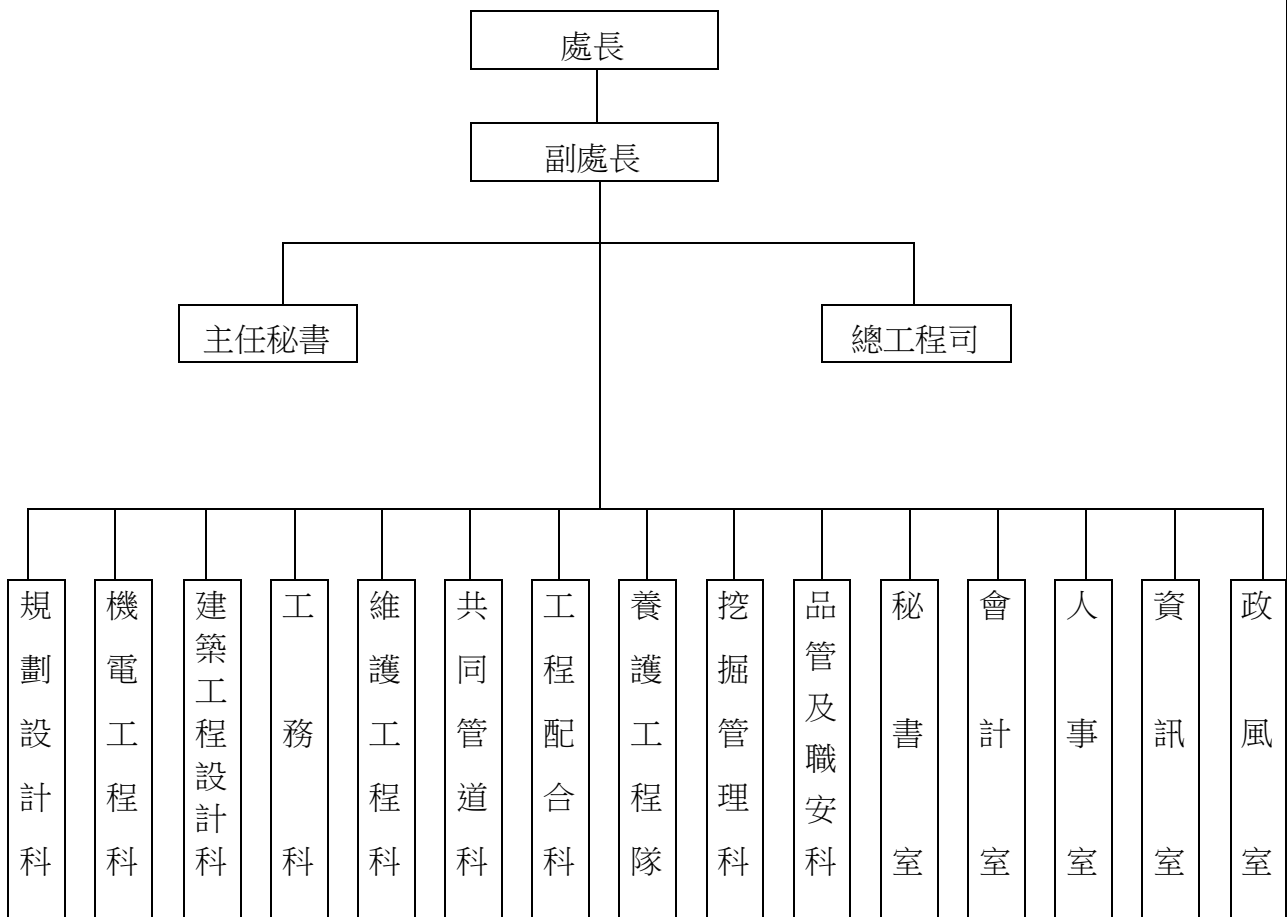
預算總說明

中華民國 108 年度

人事室：秉承上級人事機關之監督與指導，並受處長之指揮，依法辦理人事管理及人事查核等事項。

政風室：秉承上級政風機關之監督與指導，依法辦理政風案件之預防及查處事項。

(三) 組織系統圖：



臺北市政府工務局新建工程處

預算總說明

中華民國 108 年度

二、前年度及上年度已過期間計畫實施及預算執行情形：

(一) 前年度計畫實施成果及決算辦理概況：本處前年度各項業務，均能按預定業務計畫如期實施順利完成，其經費預算除配合工作進度執行外，預算賸餘悉依規定繳庫。

1. 歲入部分：

- (1) 罰金罰鍰及怠金：預算數 0 元，決算數 70,000 元，執行率—。
- (2) 賠償收入：預算數 45,000,000 元，決算數 59,275,146 元，執行率 131.72%。
- (3) 使用規費收入：預算數 517,684,700 元，決算數 521,814,739 元，執行率 100.80%。
- (4) 財產孳息：預算數 63,793,944 元，決算數 78,367,534 元，執行率 122.84%。
- (5) 財產售價：預算數 0 元，決算數 161,989 元，執行率—。
- (6) 廢舊物資售價：預算數 47,200 元，決算數 308,984 元，執行率 654.63%。
- (7) 非營業特種基金賸餘繳庫：預算數 990,000 元，決算數 1,214,833 元，執行率 122.71%。
- (8) 捐獻收入：預算數 20,776,600 元，決算數 17,214,643 元，執行率 82.86%。
- (9) 雜項收入：預算數 26,604,080 元，決算數 25,983,289 元，執行率 97.67%。

2. 歲出部分：

- (1) 一般行政：預算數 118,932,591 元，決算數 108,112,637 元，執行率 90.90%。
- (2) 工務行政：預算數 662,645,122 元，決算數 645,073,353 元，執行率 97.35%。
- (3) 建築及設備：預算數 32,361,391 元，決算數 31,031,079 元，執行率 95.89%。
- (4) 道路橋梁工程：預算數 3,820,761,102 元，決算數 3,474,603,547 元，執行率 90.94%。

(二) 上年度已過期間計畫實施及預算執行情形：本處上年度各項業務均能按預定計畫實施，並照預定進度執行，截至 107 年 5 月底止各項業務計畫執行結果及經費預算多能達到預定目標。

1. 歲入部分：

- (1) 罰金罰鍰及怠金：截至 5 月份分配數 0 元，實際收入數 1,458 元，占分配數—。
- (2) 賠償收入：截至 5 月份分配數 10,000,000 元，實際收入數 8,974,756 元，占

臺北市工務局新建工程處

預算總說明

中華民國 108 年度

分配數 89.75%。

- (3) 使用規費收入：截至 5 月份分配數 255,198,932 元，實際收入數 9,357,749 元，占分配數 3.67%。
- (4) 財產孳息：截至 5 月份分配數 22,344,000 元，實際收入數 33,297,800 元，占分配數 149.02%。
- (5) 財產售價：截至 5 月份分配數 0 元，實際收入數 820,973 元，占分配數—。
- (6) 廢舊物資售價：截至 5 月份分配數 23,600 元，實際收入數 43,043 元，占分配數 182.39%。
- (7) 捐獻收入：截至 5 月份分配數 3,837,900 元，實際收入數 2,623,100 元，占分配數 68.35%。
- (8) 雜項收入：截至 5 月份分配數 4,331,720 元，實際收入數 1,983,167 元，占分配數 45.78%。

2. 歲出部分：

- (1) 一般行政：截至 5 月份分配數 382,551,093 元，實際支付數 351,771,461 元，占分配數 91.95%。
- (2) 工務行政：截至 5 月份分配數 61,073,025 元，實際支付數 30,705,715 元，占分配數 50.28%。
- (3) 建築及設備：截至 5 月份分配數 2,952,125 元，實際支付數 282,746 元，占分配數 9.58%。
- (4) 道路橋梁工程：截至 5 月份分配數 948,040,739 元，實際支付數 750,319,407 元，占分配數 79.14%。

三、本年度施政(業務及工作)計畫重點及預算提要：

本處肩負本市重大公共工務建設，以連續性、多年期交通運輸發展，以長期觀點配合都市計畫加以規劃設計，俾使總資源作最有效之分配與運用，以期達成目標，謀取市民福祉，對於各項計畫之擬定實施，在科學化作業中向前推展。

(一) 本年度預算計畫重點及預期績效：

1. 執行都市計畫，配合本市交通規劃，冀以建設完善之道路系統，疏解市區交通，提高交通效率並利都市發展。
2. 加速公共設施之開闢，包括辦理各項道路新建、拓寬、改善等工程，以提供充足安全而有特色之公共空間，並促進地區繁榮，提高生活品質。
3. 配合辦理各項道路、橋梁工程用地之取得，以利工程順利推展。

臺北市政府工務局新建工程處

預算總說明

中華民國 108 年度

4. 賡續更新本市老舊破損之人行道鋪面，以提升市民行的品質，美化市容觀瞻。
5. 檢測現有橋梁，提供行人安全之立體穿越設施，並對老舊橋梁加強維護、改善，以確保人車通行安全。
6. 辦理道路、橋涵之養護及挖掘道路之修復工作，確實改善路面老化及道路坑洞問題，提升道路品質。

(二) 本年度預算提要及成本估計：

1. 歲入部分共編列 643,303,000 元，計有：
 - (1) 罰金罰鍰及息金 70,000 元。
 - (2) 賠償收入 44,337,000 元。
 - (3) 使用規費收入 517,479,000 元。
 - (4) 財產孳息 65,711,000 元。
 - (5) 廢舊物資售價 71,000 元。
 - (6) 雜項收入 15,635,000 元。
2. 歲出部分共編列 4,023,251,000 元，計有：
 - (1) 一般行政業務計畫預算編列 656,673,000 元，包括人事費 646,121,000 元、業務費 10,552,000 元。
 - (2) 工務行政業務計畫預算編列業務費 167,135,000 元。
 - (3) 道路橋梁工程業務計畫預算編列道路及橋梁工程 3,169,624,000 元。
 - (4) 一般建築及設備業務計畫預算編列 29,819,000 元，包括營建工程 2,360,000 元、交通及運輸設備 14,565,000 元、其他設備 12,894,000 元。

臺北市政府工務局新建工程處

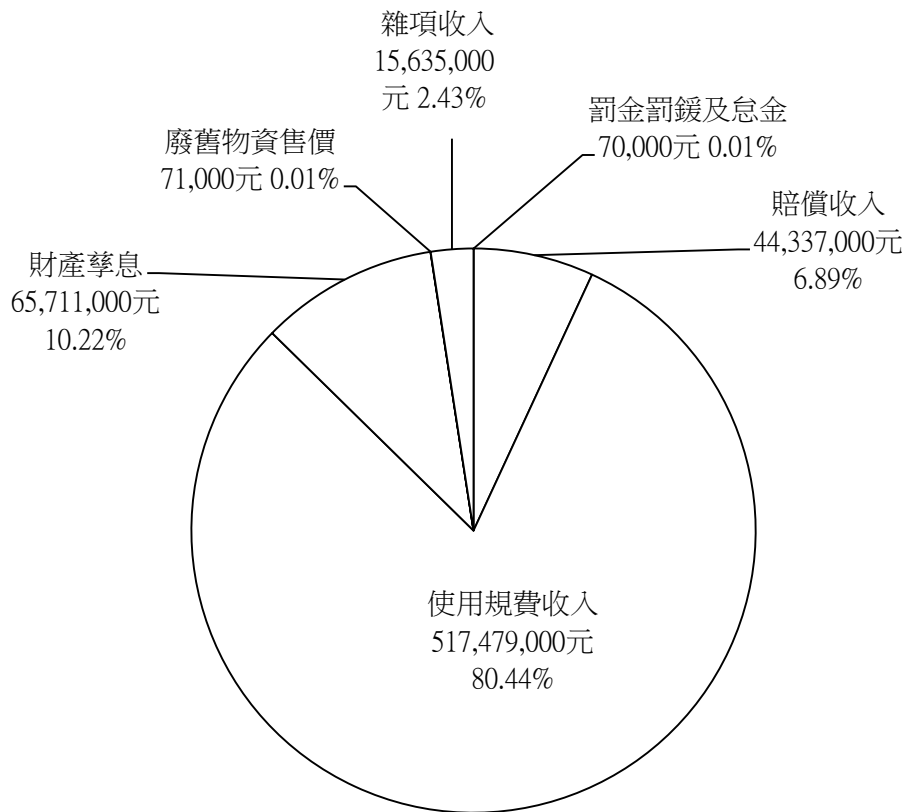
預算總說明

中華民國 108 年度

(三) 計畫及預算統計圖：

1. 歲入部分：

預算總額 643,303,000 元



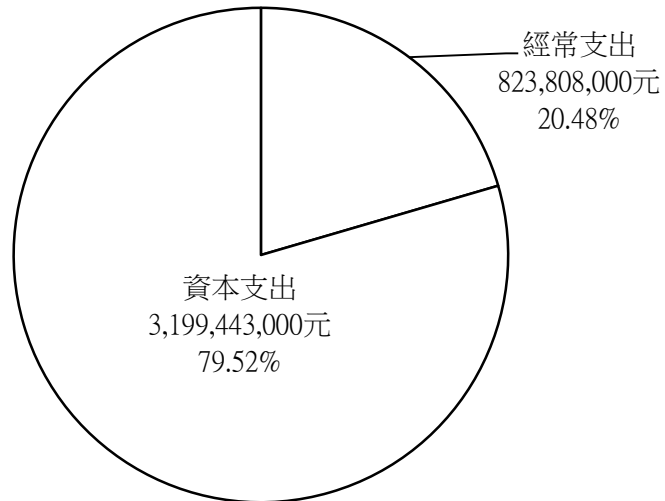
臺北市政府工務局新建工程處

預算總說明

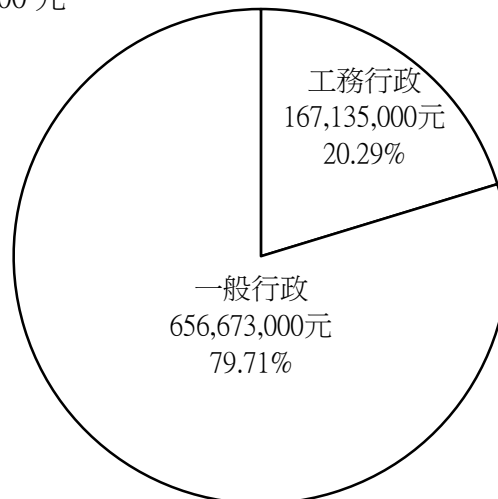
中華民國 108 年度

2. 歲出部分：

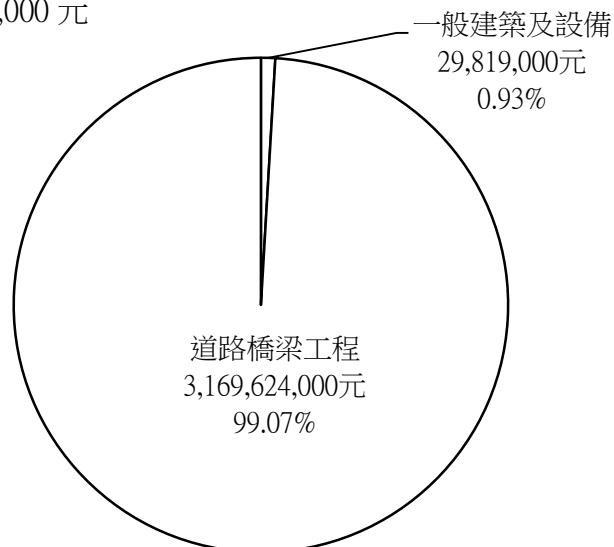
預算總額 4,023,251,000 元



經常門總額 823,808,000 元



資本門總額 3,199,443,000 元



本 頁 空 白

臺北市政府工務局新建工程處

歲入預算表

中華民國108年度

單位：新臺幣千元

款	項	目	節	名稱及編號	本年度預算數			上年度預算數	前年度決算數	本年度與上年度比較	說明
					合計	經常門	資本門				
				合 計	643,303	643,303	-	616,621	704,412	26,682	
02				03000000000 罰款及賠償收入	44,407	44,407	-	40,000	59,345	4,407	
	049			03071520000 臺北市政府工務局新建工程處	44,407	44,407	-	40,000	59,345	4,407	
		01		03071520100 罰金罰鍰及怠金	70	70	-	-	70	70	
			01	03071520101 罰金罰鍰	70	70	-	-	70	70	70 本年度預算數係違反「臺北市下水道橋樑隧道附掛纜線管理自治條例」規定，擅自附掛纜線於橋梁隧道之違規罰鍰收入。
			02	03071520300 賠償收入	44,337	44,337	-	40,000	59,275	4,337	
			01	03071520301 一般賠償收入	44,337	44,337	-	40,000	59,275	4,337	本年度預算數係採購案件逾期罰款等收入。
03				04000000000 規費收入	517,479	517,479	-	506,495	521,815	10,984	
	046			04071520000 臺北市政府工務局新建工程處	517,479	517,479	-	506,495	521,815	10,984	
		01		04071520200 使用規費收入	517,479	517,479	-	506,495	521,815	10,984	
			01	04071520204 資料使用費	1	1	-	1	0	-	本年度預算數係民眾調閱檔案之閱卷收入。
			02	04071520213 場地設施使用費	7,174	7,174	-	8,594	11,511	-1,420	本年度預算數內容與上年度之比較如下： 1.收取人行道露天座收入5,028,771元，較上年度增加2,517,771元。 2.收取橋樑隧道附設纜線使用費收入1,929,180元，較上年度增加219,780元。 3.收取臨時停車費收入216,000元，較上年度增加41,000元。 4.減列共同管道使用費收入148,500元。 5.公有公用房地提供電信業者架設行動基地臺及相關設備使用費收入改列租金收入，減列4,050,000元。
			03	04071520215 道路使用費	510,304	510,304	-	497,900	510,304	12,404	本年度預算數係使用人於本市經管道路土地之地面或其上空、地下設置管線或設施使用費收入。
04				06000000000 財產收入	65,782	65,782	-	47,288	78,839	18,494	
	052			06071520000 臺北市政府工務局新建工程處	65,782	65,782	-	47,288	78,839	18,494	

臺北市政府工務局新建工程處

歲入預算表

中華民國108年度

單位：新臺幣千元

款	項	目	節	名稱及編號	本年度預算數			上年度預算數	前年度決算數	本年度與上年度比較	說明
					合計	經常門	資本門				
		01		06071520100 財產孳息	65,711	65,711	-	47,217	78,368	18,494	
			01	06071520101 利息收入	-	-	-	-	-	3	- 前年度決算數係國市私共有土地買賣處分價金之利息等，本年度及上年度均無預算數。
			02	06071520102 租金收入	65,711	65,711	-	47,217	78,365	18,494	本年度預算數內容與上年度之比較如下： 1.收取市有土地租金收入26,384,516元，較上年度增加11,740,218元。 2.收取市有公用房地租金收入26,400,000元，較上年度無增減。 3.收取無權占用市有土地使用補償金收入6,476,439元，較上年度增加304,110元。 4.新增市有人行陸橋設置廣告物使用費收入2,400,000元。 5.收取市有公用房地提供電信業者架設行動基地臺及相關設備使用費收入改列本科科目，覈實編列4,050,000元。
		02		06071520200 財產售價	-	-	-	-	-	162	
			01	06071520201 土地售價	-	-	-	-	-	162	- 前年度決算數係國市私共有土地買賣處分之價金，本年度及上年度均無預算數。
		03		06071520500 廢舊物資售價	71	71	-	71	309	-	
			01	06071520501 廢舊物資售價	71	71	-	71	309	-	- 本年度預算數係財產報廢及變賣廢品等收入。
05				07000000000 營業盈餘及事業收入	-	-	-	-	1,215	-	
	005			07071520000 臺北市政府工務局新建工程處	-	-	-	-	1,215	-	
			01	07071520200 非營業特種基金賸餘繳庫	-	-	-	-	1,215	-	
			01	07071520201 賸餘繳庫	-	-	-	-	1,215	-	- 前年度決算數係本市共同管道基金作業賸餘繳庫收入，本年度及上年度均無預算數。
07				09000000000 捐獻及贈與收入	-	-	-	3,838	17,215	-3,838	
	001			09071520000 臺北市政府工務局新建工程處	-	-	-	3,838	17,215	-3,838	
			01	09071520100 捐獻收入	-	-	-	3,838	17,215	-3,838	
			01	09071520101 一般捐獻	-	-	-	3,838	17,215	-3,838	上年度預算數係道路工程補償費收入2,623,100元及都市更新實施者捐獻收入1,214,800元。

臺北市政府工務局新建工程處

歲入預算表

中華民國108年度

單位：新臺幣千元

款	項	目	節	名稱及編號	本年度預算數			上年度預算數	前年度決算數	本年度與上年度比較	說明
					合計	經常門	資本門				
08				11000000000 其他收入	15,635	15,635	-	19,000	25,983	-3,365	
	051			11071520000 臺北市政府工務局新建工程處	15,635	15,635	-	19,000	25,983	-3,365	
		01		11071520200 雜項收入	15,635	15,635	-	19,000	25,983	-3,365	
			01	11071520201 收回以前年度歲出	-	-	-	-	282	-	前年度決算數主要辦理收回環境保護局退還空污費等收入，本年度及上年度均無預算數。
			02	11071520210 其他雜項收入	15,635	15,635	-	19,000	25,701	-3,365	本年度預算數內容與上年度之比較如下： 1.收取出售招標文件收入200,000元，較上年度無增減。 2.收取其他零星雜項收入10,000元，較上年度無增減。 3.收取刨除料回收金15,210,000元，較上年度減少3,431,872元。 4.收取員工宿舍使用費收入214,428元，較上年度增加66,300元。

臺北市政府工務局新建工程處

歲出預算表

中華民國108年度

單位：新臺幣千元

科 目				本年度預算數			上年度 預算數	前年度 決算數	本年度與 上年度比較	說 明	
款	項	目	節	名稱及編號	合計	經常門					資本門
07				00070000000 臺北市政府工務局主管	4,023,251	823,808	3,199,443	4,073,282	4,258,821	-50,031	
	003			00071520000 臺北市政府工務局 新建工程處	4,023,251	823,808	3,199,443	4,073,282	4,258,821	-50,031	
		01		60071520100 一般行政	656,673	656,673	-	655,208	108,113	1,465	
			01	60071520101 行政管理	656,673	656,673	-	655,208	108,113	1,465	本年度預算數之內容與上年度之比較如下： 1.人事費646,121,000元，較上年度增列383,759元，依實際需要覈實編列。 2.新增西寧市場房屋建築養護費62,205元。 3.增列員工健康檢查費420,000元。 4.其他合共10,069,795元，較上年度增列599,007元。
		02		60071520200 工務行政	167,135	167,135	-	171,005	645,073	-3,870	
			01	60071520201 工程管理	167,135	167,135	-	171,005	645,073	-3,870	本年度預算數之內容與上年度之比較如下： 1.新增西寧市場等房屋建築養護費410,905元。 2.新增參訪考察日本都市大地震後相關之工程復舊規劃與防災策略案例之經驗交流364,000元。 3.道路土地管理系統擴充及維護服務費2,347,000元，較上年度增列2,200,000元。 4.土地管理、相關地籍鑑界、檔案管理、聯合拆遷作業等所需相關費用1,000,000元，較上年度增列550,000元。 5.車(人)行地下道、隧道及人行陸橋等附屬機電設施及電(扶)梯更新修繕、保養維護費39,569,650元，較上年度增列2,146,505元。 6.雨衣、安全雨鞋、安全帽、工作鞋(含鋼頭)、反光背心及工作服2,715,664元，較上年度增列997,124元。 7.臺北市松山區西松段1小段131地號等公有土地地價稅34,000,000元，較上年度減列5,060,618元。 8.天空纜線、橋梁隧道纜線委外巡查工作9,000,000元，較上年度減列2,000,000元。 9.防汛材料837,500元，較上年度減列837,500元。 10.辦理道路橋涵養護等業務逾時誤餐餐盒費用353,920元，較上年度減列2,400,560元。 11.其他合共76,536,361元，較上年度減列240,601元。
		03		60071528500 道路橋梁工程	3,169,624	-	3,169,624	3,222,743	3,474,604	-53,119	
			01	60071528501 道路及橋梁工程	3,169,624	-	3,169,624	3,222,743	3,474,604	-53,119	本年度編列道路及橋梁工程60項計3,169,624,000元，較上年度預算減列53,118,862元，編列明細如下： 1.忠孝東路4段地下通廊連通口新建工程1,000元。 2.福國路延伸工程(第2期)60,000,000元。 3.萬華中華橋增設匝道銜接水源快速道路工程30,000,000元。 4.中正中正橋改建工程100,000,000元。 5.大安和平東路3段(原臥龍街)路型改善調整工程7,520,000元。 6.信義快速道路邊坡地錨後續整治工程7,064,000元。 7.成功橋拓寬工程84,608,000元。 8.橋梁結構耐震補強工作(第4期)160,000,000元。 9.萬壽路增設擋土牆(含護欄)工程

臺北市政府工務局新建工程處

歲出預算表

中華民國108年度

單位：新臺幣千元

科 目				本年度預算數			上年度 預算數	前年度 決算數	本年度與 上年度比較	說 明
款	項	目	節	名稱及編號	合計	經常門				
										983,000元。 10.福興公園南側道路新築工程 35,552,000元。 11.福國路共同管道工程第1期配合款 56,500,000元。 12.107年度人行道工程規劃設計 3,070,000元。 13.107年度道路橋梁委託監造技術服務 費42,570,000元。 14.107年度道路改善及維護工程規劃設 計13,580,000元。 15.107-108年度橋涵安全檢測工作 58,600,000元。 16.107年度道路橋梁工程規劃設計 14,000,000元。 17.福和橋南側人行道拓寬暨自行車牽引 道新築工程45,403,000元。 18.復興橋西側人行景觀橋暨自行車牽引 道新築工程56,481,000元。 19.北平西路西側道路新築工程 12,473,000元。 20.開明街道路拓寬工程5,623,000元。 21.南港路3段109巷道路拓寬工程 15,449,000元。 22.興寧街66巷道路拓寬工程3,475,000 元。 23.吳興街220巷(信安街67巷)道路拓寬工 程33,607,000元。 24.莊敬路325巷道路拓寬工程1,000元。 25.瑞安街208巷35弄東段道路改善工程 2,846,000元。 26.木柵路3段102巷6弄道路新築工程 9,131,000元。 27.興隆路2段220巷53弄西段道路改善工 程3,010,000元。 28.108年度人行道工程規劃設計 7,500,000元。 29.新生南路3段水圳意象重現暨人行景 觀美化工程7,000,000元。 30.108年度工程委託監造技術服務 50,780,000元。 31.108年度道路改善及維護工程規劃設 計10,000,000元。 32.萬大第一果菜市場及魚類批發市場街 接匝道工程4,500,000元。 33.道南橋南側無障礙通行環境改善工程 723,000元。 34.常德街人行地下道連通工程8,500,000 元。 35.108年度臺北市新工處權管山坡地人 工邊坡巡檢、建檔、監測及檢測工作 26,730,000元。 36.108年度道路改善及維護工程 1,450,000,000元。 37.108年度災害搶修工程45,000,000元。 38.108年度橋涵改善工程450,500,000 元。 39.108年度人行道改善工程200,000,000 元。 40.108年度道路、橋涵噪音改善工程 16,625,000元。 41.和興路88號旁道路新築工程300,000 元。 42.和興路中段道路拓寬工程622,000 元。 43.斯文里二期整宅公辦都更基地東側8 公尺計畫道路新築工程392,000元。 44.知行路292巷4弄道路新築工程 273,000元。 45.大度路3段南側貴子坑溪旁道路拓寬 工程6,835,000元。 46.金山南路2段30巷及杭州南路2段25巷 道路拓寬工程4,035,000元。 47.興德路66巷道路拓寬工程2,354,000 元。 48.中山北路2段85巷道路拓寬工程 325,000元。 49.興寧街西側道路拓寬工程388,000 元。 50.國立臺北大學西側道路改善工程 6,581,000元。 51.行義路96巷底道路改善工程379,000 元。 52.中山北路7段190巷26弄南段人行步 道工程290,000元。 53.環河北路2段185巷道路拓寬工程 316,000元。 54.成功路2段250巷32號南側道路拓寬

臺北市政府工務局新建工程處

歲出預算表

中華民國108年度

單位：新臺幣千元

科 目				本年度預算數			上年度 預算數	前年度 決算數	本年度與 上年度比較	說 明	
款	項	目	節	名稱及編號	合計	經常門					資本門
		04		60071529000 一般建築及設備	29,819	-	29,819	24,326	31,031	5,493	工程2,575,000元。 55.信安街15巷(六張犁營區A街廓北側)道路新築工程549,000元。 56.知行路292巷2弄道路拓寬工程197,000元。 57.知行路292巷2弄及4弄間道路拓寬工程191,000元。 58.信安街15巷東側(六張犁營區B街廓北側及東側)道路新築工程1,219,000元。 59.林森北路399巷道路新築工程703,000元。 60.興隆路1段137巷86號旁道路新築工程1,695,000元。
			01	60071529002 營建工程	2,360	-	2,360	7,789	-	-5,429	本年度編列養護工程隊保養場辦公房舍新建工程2,360,000元。
			02	60071529003 交通及運輸設備	14,565	-	14,565	10,402	24,708	4,163	本年度編列汰換電動公務機車1輛、小貨車1輛、吊桿工程車1輛及傾卸工程車3輛，共計14,565,000元。
			03	60071529004 其他設備	12,894	-	12,894	6,135	6,323	6,759	本年度編列新購鑄裝機專用4尺台製牙叉組1組、挖掘機1臺、重型車濾煙器3套、特種車濾煙器1套及汰換鑄裝機2臺等，共計12,894,000元。

臺北市政府工務局新建工程處
歲入項目說明提要與預算明細表

經常門

中華民國108年度

單位：新臺幣元

來源別子目及 細目與編號	03071520101 罰金罰鍰及怠金-罰金罰鍰	承辦單位	挖管科	預算金額	70,000元	
罰金罰鍰及怠金—罰金罰鍰	<p>一、項目內容： 係違反「臺北市下水道橋樑隧道附掛纜線管理自治條例」規定，擅自附掛纜線於橋樑隧道之違規罰鍰收入。</p> <p>二、法令依據： 依「臺北市下水道橋樑隧道附掛纜線管理自治條例」規定辦理。</p> <p>三、計算方法： 違規罰鍰收入，預計本年度預算收入70,000元整。</p> <p>四、實施進度： 自民國108年1月1日起至民國108年12月31日止。</p> <p>五、完成方法： 依「臺北市下水道橋樑隧道附掛纜線管理自治條例」規定裁罰。</p> <p>六、預期成果： 管理橋樑隧道附設之纜線，以達安全，美觀之效。</p>					罰金罰鍰及怠金—罰金罰鍰
歲入項目說明						

臺北市政府工務局新建工程處
歲入項目說明提要與預算明細表

經常門

中華民國108年度

單位：新臺幣元

罰金罰鍰及怠金—罰金罰鍰

科目名稱及編號	單位	數量	單價	預算數	說明及收入依據
合計				70,000	
03071520101 罰金罰鍰	年	1	70,000	70,000	違反「臺北市下水道橋樑隧道附掛纜線管理自治條例」規定，擅自附掛纜線於橋梁隧道之違規罰鍰收入。 收入依據：依「臺北市下水道橋樑隧道附掛纜線管理自治條例」規定裁罰。

罰金罰鍰及怠金—罰金罰鍰

臺北市政府工務局新建工程處

歲入項目說明提要與預算明細表

經常門

中華民國108年度

單位：新臺幣元

賠償收入 — 一般賠償收入	來源別子目及細目與編號 03071520301 賠償收入-一般賠償收入	承辦單位 工務科	預算金額 44,337,000元		
歲入項目說明	<p>一、項目內容： 工程逾期罰款、勞安衛扣款、各項違約罰款等收入。</p> <p>二、法令依據： 依據有關法令規章及契約規定辦理。</p> <p>三、計算方法： 工程逾期罰款等收入，預計本年度預算收入44,337,000元。</p> <p>四、實施進度： 自民國108年1月1日起至民國108年12月31日止。</p> <p>五、完成方法： 按照廠商實際發生逾期日數或違反勞工安全衛生規定、品質管理規定及各項施工規定，依契約規定核計罰款。</p> <p>六、預期成果： 提升採購及工程施作之品質。</p>				賠償收入 — 一般賠償收入

臺北市政府工務局新建工程處
歲入項目說明提要與預算明細表

經常門

中華民國108年度

單位：新臺幣元

科目名稱及編號	單位	數量	單價	預算數	說明及收入依據
合計				44,337,000	
03071520301 一般賠償收入	年	1	44,337,000	44,337,000	逾期罰款等收入(依據各項合約逾期完工或交貨罰款、違約扣款等)。 收入依據：依有關法令規章辦理。

賠償收入——一般賠償收入

賠償收入——一般賠償收入

臺北市政府工務局新建工程處
歲入項目說明提要與預算明細表

經常門

中華民國108年度

單位：新臺幣元

	來源別子目及細目與編號	承辦單位	秘書室	預算金額	
使用規費收入—資料使用費	04071520204 使用規費收入-資料使用費				1,000元
歲入項目說明	<p>一、項目內容： 本府及所屬各機關學校受理當事人或利害關係人申請閱覽、抄寫、複印或攝影與行政程序有關之卷宗資料收入。</p> <p>二、法令依據： 依104年12月30日總統華總一義字第10400151551號令修正公布「行政程序法」、97年7月2日總統華總一義字第09700112211號令修正公布「檔案法」、本府95年5月24日府法秘字第0957903600號令修正「臺北市政府及所屬各機關學校處理閱卷作業要點」及本府95年4月4日府法三字第09577643400號令訂定發布「臺北市政府及所屬機關學校提供政府資訊收費標準」規定辦理。</p> <p>三、計算方法： 閱覽、抄錄或攝影政府資訊，每2小時收取費用20元；不足2小時，以2小時計算。重製或複製政府資訊之收費依「臺北市政府資訊重製或複製收費標準表」計算，預計本年度預算收入500元。</p> <p>四、實施進度： 自民國108年1月1日起至民國108年12月31日止。</p> <p>五、完成方法： 按實際收入數隨時繳庫。</p> <p>六、預期成果： 增裕庫收。</p>				

使用規費收入—資料使用費

臺北市政府工務局新建工程處
歲入項目說明提要與預算明細表

經常門

中華民國108年度

單位：新臺幣元

科目名稱及編號	單位	數量	單價	預算數	說明及收入依據
合計				1,000	
04071520204 資料使用費	年	1	500	500	閱覽、抄錄或攝影政府資訊，每2小時收取費用20元；不足2小時，以2小時計算；重製或複製政府資訊之收費依「臺北市政府資訊重製或複製收費標準表」計算。 收入依據：依「行政程序法」、「檔案法」及「臺北市政府及所屬各機關學校處理閱卷作業要點」規定辦理。
	年	1	500	500	配合預算編列至千元，增列進位數500元。 收入依據：

使用規費收入—資料使用費

使用規費收入—資料使用費

臺北市政府工務局新建工程處

歲入項目說明提要與預算明細表

經常門

中華民國108年度

單位：新臺幣元

	來源別子目及細目與編號	承辦單位	共管科、養護隊	預算金額	
使用規費收入—場地設施使用費	04071520213 使用規費收入-場地設施使用費				7,174,000元
歲入項目說明	<p>一、項目內容： (一)推動本市人行道設置露天座或藝文展演活動計畫，收取廠商參與計畫之場地租金收入。 (二)本市橋樑隧道附設纜線使用費收入。 (三)臨時停車費收入。</p> <p>二、法令依據： (一)依據本府107年5月18日府法綜字第1076004784號令修正「臺北市人行道設置露天座管理辦法」規定辦理。 (二)依據本府102年11月11日府法綜字第10233566700號令訂定發布「臺北市下水道橋樑隧道附掛纜線使用費收費標準」、內政部105年3月31日臺內營字第1050803023號令修正「市區道路使用費收費標準」及本府100年11月16日府法三字第10033979200號令訂定發布「臺北市下水道橋樑隧道附掛纜線管理自治條例」規定辦理。 (三)依據本府102年1月30日府法綜字第10230221800號令修正「臺北市市有財產管理自治條例」規定辦理。</p> <p>三、計算方法： (一)依「臺北市人行道設置露天座管理辦法」計算，預計本年度預算收入5,028,771元。 (二)依「臺北市下水道橋樑隧道附掛纜線使用費收費標準」、「市區道路使用費收費標準」及「臺北市下水道橋樑隧道附掛纜線管理自治條例」規定辦理，預計本年度預算收入1,929,180元。 (三)依「臺北市市有財產管理自治條例」計算，預計本年度預算收入216,000元。</p> <p>四、實施進度： 自民國108年1月1日起至民國108年12月31日止。</p> <p>五、完成方法： (一)按月辦理繳庫。 (二)依契約規定期限繳納。</p> <p>六、預期成果： (一)增裕庫收。 (二)於人行道設置露天座，塑造人行道多元風貌，活絡商業氣息，帶動都市風情意緻。 (三)管理橋樑隧道附設之纜線，以達安全、美觀之效。</p>				

使用規費收入—場地設施使用費

臺北市政府工務局新建工程處
歲入項目說明提要與預算明細表

經常門

中華民國108年度

單位：新臺幣元

科目名稱及編號	單位	數量	單價	預算數	說明及收入依據
合計				7,174,000	
04071520213 場地設施使用費	年	1	5,028,771	5,028,771	依據「臺北市人行道設置露天座管理辦法」計算場地使用費收入： 每月使用費=核准使用面積×5%(年息)×公告地價÷12月。 1年使用費：582m ² ×5%×172,810元/m ² =5,028,771元。 收入依據：依「臺北市人行道設置露天座管理辦法」規定辦理。
	年	1	1,929,180	1,929,180	依據「市區道路使用費收費標準」計算橋樑隧道附設纜線使用費收入： 年使用費=管線或設施所在之直轄市、縣(市)轄區之平均公告地價之百分之五×使用係數×管線有效投影面積。 每家業者有效投影面積約790平方公尺，共15家業者。 每家年使用費=1,628×0.1×790=128,612元，15家業者年使用費=128,612元×15家=1,929,180元。 收入依據：依「臺北市下水道橋樑隧道附掛纜線使用費收費標準」、「市區道路使用費收費標準」等規定辦理。
	年	1	216,000	216,000	本處駐外單位開放部分空間供民眾申請停車之臨時停車費收入。 收入依據：依本府102年1月30日府法綜字第10230221800號令修正「臺北市市有財產管理自治條例」規定辦理。
	年	1	49	49	配合預算編列至千元，增列進位數49元。 收入依據：

使用規費收入—場地設施使用費

使用規費收入—場地設施使用費

臺北市政府工務局新建工程處

歲入項目說明提要與預算明細表

經常門

中華民國108年度

單位：新臺幣元

使用規費收入—道路使用費	來源別子目及細目與編號	04071520215 使用規費收入-道路使用費	承辦單位	配合科	預算金額	510,304,000元	
歲入項目說明	<p>一、項目內容： 市有道路使用費收入。</p> <p>二、法令依據： 依行政院93年5月28日院臺內字第09300022486號令修正「市區道路條例」及內政部105年3月31日臺內營字第1050803023號令修正「市區道路使用費收費標準」規定辦理。</p> <p>三、計算方法： 每年由使用人申報前一年使用市區道路土地之地面或其上空、地下設置管線或設施之數量，並依「市區道路使用費收費基準表」計算，預計本年度預算收入510,304,000元。</p> <p>四、實施進度： 自民國108年1月1日起至民國108年12月31日止。</p> <p>五、完成方法： 依規定通知期限繳納。</p> <p>六、預期成果： 鼓勵管線事業機構能朝地下共用埋設，減少道路重複挖掘之次數，促進交通順暢，提升道路之使用品質。</p>						使用規費收入—道路使用費

臺北市政府工務局新建工程處
歲入項目說明提要與預算明細表

經常門

中華民國108年度

單位：新臺幣元

科目名稱及編號	單位	數量	單價	預算數	說明及收入依據
合計				510,304,000	
04071520215 道路使用費	年	1	510,304,000	510,304,000	以使用人申報前1年使用本市道路土地之地面或其上空、地下設置管線或設施數量，按內政部訂定之市區道路使用費收費標準計算市區道路使用費收入。 收入依據：依「市區道路條例」及「市區道路使用費收費標準」規定辦理。

使用規費收入—道路使用費

使用規費收入—道路使用費

臺北市政府工務局新建工程處

歲入項目說明提要與預算明細表

經常門

中華民國108年度

單位：新臺幣元

	來源別子目及細目與編號	承辦單位	配合科	預算金額	
財產孳息—租金收入	06071520102 財產孳息-租金收入			65,711,000元	財產孳息—租金收入
歲入項目說明	<p>一、項目內容： (一)市有土地使用費收入。 (二)土地使用補償金收入。 (三)市有公用房地租金收入。 (四)市有人行陸橋設置廣告物使用費收入。</p> <p>二、法令依據： (一)依本府106年12月22日府財管字第10631198500號令修正「臺北市市有土地出租租金計收基準」規定辦理。 (二)依本府107年3月21日府法綜字第10730993500號令修正「臺北市市有公用房地提供使用辦法」規定辦理。 (三)依本府106年3月30日府財產字第10630071600號函「臺北市政府加強清理及處理被占用市產計畫」及本府106年1月25日府財產字第10630079800號函修正「臺北市市有房地被無權占用使用補償金計收原則」規定辦理。 (四)依「臺北市土地使用分區管制自治條例」、「臺北市廣告物暫行管理規則」、「臺北市公共設施用地廣告物設置原則」規定辦理。</p> <p>三、計算方法： (一)依「臺北市市有土地出租租金計收基準」計算，預計本年度預算收入26,384,516元。 (二)依「臺北市市有公用房地提供使用辦法」計算，預計本年度預算收入30,450,000元。 (三)依「臺北市市有房地被無權占用使用補償金計收原則」計算，預計本年度預算收入6,476,439元。 (四)依「臺北市土地使用分區管制自治條例」、「臺北市廣告物暫行管理規則」、「臺北市公共設施用地廣告物設置原則」計算，預計本年度預算收入2,400,000元。</p> <p>四、實施進度： 自民國108年1月1日起至民國108年12月31日止。</p> <p>五、完成方法： (一)依通知期限繳納。 (二)按實際收入數隨時繳庫。 (三)依契約規定期限繳納。</p> <p>六、預期成果： (一)提升市有房地之使用效益，增加財政收益。 (二)有效利用本處權管之人行陸橋設施空間，以增裕庫收。</p>				

臺北市政府工務局新建工程處
歲入項目說明提要與預算明細表

經常門

中華民國108年度

單位：新臺幣元

科目名稱及編號	單位	數量	單價	預算數	說明及收入依據
合計				65,711,000	
06071520102 租金收入	年	1	106,015	106,015	臺電公司鐵塔使用本市文山區公訓段1小段14地號土地，使用面積91平方公尺，依107年申報地價每平方公尺19,100元；同段2小段469地號土地，使用面積26平方公尺，依107年申報地價每平方公尺14,700元，以年息5%計算租金收入。 收入依據：依「臺北市市有土地出租租金計收基準」規定辦理。
	年	1	25,550	25,550	臺電公司地下輸電線路使用本市北投區桃源段3小段208、209、210、211地號土地，使用面積511平方公尺，依107年申報地價每平方公尺1,000元，以年息5%計算租金收入。 收入依據：依「臺北市市有土地出租租金計收基準」規定辦理。
	年	1	15,895	15,895	臺電公司地下輸電線路使用本市內湖區西湖段1小段91-7、375-16地號土地，使用面積289平方公尺，依107年申報地價每平方公尺1,100元，以年息5%計算租金收入。 收入依據：依「臺北市市有土地出租租金計收基準」規定辦理。
	年	1	70,576	70,576	大臺北區瓦斯公司整壓站使用本市士林區百齡段6小段585地號土地，使用面積24平方公尺，依107年申報地價每平方公尺58,813元，以年息5%計算租金收入。 收入依據：依「臺北市市有土地出租租金計收基準」規定辦理。
	年	1	134,858	134,858	大臺北區瓦斯公司整壓站使用本市中山區吉林段4小段701地號土地，使用面積24平方公尺，依107年申報地價每平方公尺112,382元，以年息5%計算租金收入。 收入依據：依「臺北市市有土地出租租金計收基準」規定辦理。
	年	1	167,511	167,511	大臺北區瓦斯公司整壓站使用本市中山區長安段1小段774地號土地，使用面積24

財產孳息—租金收入

財產孳息—租金收入

臺北市政府工務局新建工程處
歲入項目說明提要與預算明細表

經常門

中華民國108年度

單位：新臺幣元

財產孳息—租金收入

科目名稱及編號	單位	數量	單價	預算數	說明及收入依據
	年	1	156,000	156,000	平方公尺（持分20,198/25,957），依107年申報地價每平方公尺179,394元，以年息5%計算租金收入。 收入依據：依「臺北市市有土地出租租金計收基準」規定辦理。
	年	1	77,237	77,237	大臺北區瓦斯公司整壓站使用本市中山區榮星段4小段653地號土地，使用面積24平方公尺，依107年申報地價每平方公尺130,000元，以年息5%計算租金收入。 收入依據：依「臺北市市有土地出租租金計收基準」規定辦理。
	年	1	222,540	222,540	大臺北區瓦斯公司整壓站使用本市大安區通化段6小段689地號土地，使用面積15平方公尺（持分37,090/40,625），依107年申報地價每平方公尺325,000元，以年息5%計算租金收入。 收入依據：依「臺北市市有土地出租租金計收基準」規定辦理。
	年	1	1,110,815	1,110,815	大臺北區瓦斯公司整壓站使用本市大同區橋北段2小段701地號土地，使用面積239.72平方公尺，依107年申報地價每平方公尺92,676元，以年息5%計算租金收入。 收入依據：依「臺北市市有土地出租租金計收基準」規定辦理。
	年	1	225,400	225,400	陽明山瓦斯公司整壓站使用本市士林區芝山段2小段681地號土地，使用面積24.5平方公尺，依107年申報地價每平方公尺184,000元，以年息5%計算租金收入。 收入依據：依「臺北市市有土地出租租金計收基準」規定辦理。

財產孳息—租金收入

臺北市政府工務局新建工程處
歲入項目說明提要與預算明細表

經常門

中華民國108年度

單位：新臺幣元

財產孳息—租金收入

財產孳息—租金收入

科目名稱及編號	單位	數量	單價	預算數	說明及收入依據
	年	1	155,990	155,990	陽明山瓦斯公司整壓站使用本市北投區豐年段1小段876地號土地，使用面積為64.25平方公尺，依107年申報地價每平方公尺5,600元；豐年段4小段654地號土地，使用面積50平方公尺，依107年申報地價每平方公尺55,200元，以年息5%計算租金收入。 收入依據：依「臺北市市有土地出租租金計收基準」規定辦理。
	年	1	8,100	8,100	陽明山瓦斯公司整壓站使用本市北投區文林段5小段569地號土地，使用面積18平方公尺，依107年申報地價每平方公尺9,000元，以年息5%計算租金收入。 收入依據：依「臺北市市有土地出租租金計收基準」規定辦理。
	年	1	3,363	3,363	財團法人台北市天德堂總堂使用本市大安區辛亥段4小段575地號土地，使用面積35.4平方公尺，依107年申報地價每平方公尺1,900元，以年息5%計算租金收入。 收入依據：依「臺北市市有土地出租租金計收基準」規定辦理。
	年	1	26,400,000	26,400,000	臺灣中油股份有限公司加油站使用本市中山區榮星段4小段653、817地號土地，使用面積1,113.86平方公尺，公開招標每月租金220萬元。 收入依據：依「臺北市市有公用房地提供使用辦法」規定辦理。
	年	1	22,815	22,815	好名企業有限公司使用本市文山區富德段2小段344-1地號土地，使用面積169平方公尺，依107年申報地價每平方公尺2,700元，以年息5%計算租金收入。 收入依據：依「臺北市市有土地出租租金計收基準」規定辦理。
	年	1	61,737	61,737	江慶祥等10戶使用本市士林區芝蘭段4小段628地號土地，使用面積計511.52平方

臺北市政府工務局新建工程處
歲入項目說明提要與預算明細表

經常門

中華民國108年度

單位：新臺幣元

財產孳息—租金收入

財產孳息—租金收入

科目名稱及編號	單位	數量	單價	預算數	說明及收入依據
	年	1	29,124	29,124	公尺，依107年申報地價每平方公尺4,000元，其中507.09平方公尺以年息3%計算、4.43平方公尺以年息5%計算租金收入。 收入依據：依「臺北市市有土地出租租金計收基準」規定辦理。
	年	1	37,426	37,426	鄭傳文、沈得、林翠最等3戶使用本市士林區翠山段2小段678地號土地，使用面積計198.12平方公尺，依107年申報地價每平方公尺4,900元，以年息3%計算租金收入。 收入依據：依「臺北市市有土地出租租金計收基準」規定辦理。
	年	1	43,530	43,530	關麗華、張秀如等2戶使用本市士林區翠山段2小段678地號土地，使用面積232.76平方公尺，依107年申報地價每平方公尺4,900元，其中200平方公尺以年息3%計算、32.76平方公尺以年息5%計算租金收入。 收入依據：依「臺北市市有土地出租租金計收基準」規定辦理。
	年	1	20,750	20,750	楊本德、沈秀菊(原劉廣勝)等2戶使用本市士林區翠山段2小段678地號土地，使用面積233.12平方公尺，依107年申報地價每平方公尺4,900元，其中138.62平方公尺以年息3%計算、94.5平方公尺以年息5%計算租金收入。 收入依據：依「臺北市市有土地出租租金計收基準」規定辦理。
	年	1	24,293	24,293	羅淑華、羅金元、羅淑玫、余志賢、余婉晴等5人使用本市文山區興泰段2小段69地號土地，使用面積263平方公尺，依107年申報地價每平方公尺1,861元，其中100平方公尺以年息3%計算、163平方公尺以年息5%計算租金收入。 收入依據：依「臺北市市有土地出租租金計收基準」規定辦理。
	年	1	24,293	24,293	林美杏使用本市中山區北安段1小段35地號土地，使用面積15平方公尺，依107年

臺北市政府工務局新建工程處
歲入項目說明提要與預算明細表

經常門

中華民國108年度

單位：新臺幣元

財產孳息—租金收入

科目名稱及編號	單位	數量	單價	預算數	說明及收入依據
	年	1	91,980	91,980	申報地價每平方公尺53,985元，以年息3%計算租金收入。 收入依據：依「臺北市市有土地出租租金計收基準」規定辦理。
	年	1	492,028	492,028	沈水清等10戶使用本市信義區祥和段1小段91地號土地，使用面積1,580平方公尺，依107年申報地價每平方公尺1,500元，其中884平方公尺以年息3%計算、696平方公尺以年息5%計算租金收入。 收入依據：依「臺北市市有土地出租租金計收基準」規定辦理。
	年	1	1,746	1,746	臺電公司輸電線路地下管路其中#2-#4三座直井使用本市內湖區西湖段1小段375-3地號土地，使用面積80.68平方公尺，依107年申報地價每平方公尺36,973元；西湖段4小段312地號土地，使用面積79.77平方公尺，依107年申報地價每平方公尺85,967元，以年息5%計算租金收入。 收入依據：依「臺北市市有土地出租租金計收基準」規定辦理。
	年	1	17,986	17,986	呂魏文英使用本市士林區芝蘭段2小段437地號土地，使用面積50.61平方公尺，依107年申報地價每平方公尺690元，以年息5%計算租金收入。 收入依據：依「臺北市市有土地出租租金計收基準」規定辦理。
	年	1	4,741	4,741	黃朝洲、陳秋雄等2戶使用本市北投區大屯段2小段255地號土地，使用面積60.56平方公尺，依107年申報地價每平方公尺9,900元，以年息3%計算租金收入。 收入依據：依「臺北市市有土地出租租金計收基準」規定辦理。
	年	1	4,741	4,741	陳宗寶、陳進益使用本市北投區大屯段3小段470地號土地，使用面積13.17平方公尺，依107年申報地價每平方公尺12,000元，以年息3%計算租金收入。

財產孳息—租金收入

臺北市政府工務局新建工程處

歲入項目說明提要與預算明細表

經常門

中華民國108年度

單位：新臺幣元

財產孳息—租金收入

財產孳息—租金收入

科目名稱及編號	單位	數量	單價	預算數	說明及收入依據
	年	1	26,842	26,842	收入依據：依「臺北市市有土地出租租金計收基準」規定辦理。 邊青梅、蔡新玄、張趙彩霞、黃金龍、賴瑞花等5戶使用本市北投區大屯段3小段482地號土地，使用面積74.56平方公尺，依107年申報地價每平方公尺12,000元，以年息3%計算租金收入。
	年	1	3,337	3,337	收入依據：依「臺北市市有土地出租租金計收基準」規定辦理。 吳日勉使用本市北投區大屯段3小段473地號土地，使用面積9.27平方公尺，依107年申報地價每平方公尺12,000元，以年息3%計算租金收入。
	年	1	7,427	7,427	收入依據：依「臺北市市有土地出租租金計收基準」規定辦理。 羅悅玲使用本市北投區大屯段3小段469地號土地，使用面積20.63平方公尺，依107年申報地價每平方公尺12,000元，以年息3%計算租金收入。
	年	1	2,160	2,160	收入依據：依「臺北市市有土地出租租金計收基準」規定辦理。 潘敏芳、孫旭亮、余學敏等3戶使用本市北投區開明段1小段388地號土地，使用面積6平方公尺，依107年申報地價每平方公尺12,000元，以年息3%計算租金收入。
	年	1	7,682	7,682	收入依據：依「臺北市市有土地出租租金計收基準」規定辦理。 穆陳寶桂、曾高地等2戶使用本市北投區開明段1小段388-4地號土地，使用面積21.34平方公尺，依107年申報地價每平方公尺12,000元，以年息3%計算租金收入。
	年	1	19,512	19,512	收入依據：依「臺北市市有土地出租租金計收基準」規定辦理。 王和順使用本市北投區開明段3小段156地號土地，使用面積54.2平方公尺，依107

臺北市政府工務局新建工程處
歲入項目說明提要與預算明細表

經常門

中華民國108年度

單位：新臺幣元

財產孳息—租金收入

財產孳息—租金收入

科目名稱及編號	單位	數量	單價	預算數	說明及收入依據
	年	1	26,781	26,781	年申報地價每平方公尺12,000元，以年息3%計算租金收入。 收入依據：依「臺北市市有土地出租租金計收基準」規定辦理。
	年	1	6,566	6,566	呂蘊芙使用本市大安區瑞安段2小段227-3地號土地，使用面積8.19平方公尺，依107年申報地價每平方公尺109,000元，以年息3%計算租金收入。 收入依據：依「臺北市市有土地出租租金計收基準」規定辦理。
	年	1	5,274	5,274	何天助使用本市北投區行義段1小段113地號土地，使用面積91.19平方公尺，依107年申報地價每平方公尺2,400元，以年息3%計算租金收入。 收入依據：依「臺北市市有土地出租租金計收基準」規定辦理。
	年	1	17,431	17,431	卓靜宜使用本市文山區萬芳段2小段454-2、456-1地號土地，使用面積105.47平方公尺，依107年申報地價每平方公尺1,000元，以年息5%計算租金收入。 收入依據：依「臺北市市有土地出租租金計收基準」規定辦理。
	年	1	5,950	5,950	洪麗玲使用本市北投區大屯段3小段433地號土地，使用面積48.42平方公尺，依107年申報地價每平方公尺12,000元，以年息3%計算租金收入。 收入依據：依「臺北市市有土地出租租金計收基準」規定辦理。
	年	1	12,710	12,710	賴方靜使用本市北投區行義段2小段566地號土地，使用面積59.5平方公尺，依107年申報地價每平方公尺2,000元，以年息5%計算租金收入。 收入依據：依「臺北市市有土地出租租金計收基準」規定辦理。
	年	1	12,710	12,710	臺北汽車客運股份有限公司使用本市南港區舊莊段2小段34、34-1地號土地，使用

臺北市政府工務局新建工程處
歲入項目說明提要與預算明細表

經常門

中華民國108年度

單位：新臺幣元

財產孳息—租金收入

科目名稱及編號	單位	數量	單價	預算數	說明及收入依據
	年	1	19,600	19,600	面積分別為200平方公尺及7平方公尺，依107年申報地價分別為每平方公尺1,229元及1,200元，以年息5%計算租金收入。 收入依據：依「臺北市市有土地出租租金計收基準」規定辦理。
	年	1	4,500	4,500	達宸工程實業有限公司使用本市北投區豐年段一小段792-1地號土地，使用面積70平方公尺，依107年申報地價每平方公尺5,600元，以年息5%計算租金收入。 收入依據：依「臺北市市有土地出租租金計收基準」規定辦理。
	年	1	2,041,835	2,041,835	永吉豐有限公司使用本市信義區犁和段一小段316-2地號土地，使用面積45平方公尺，依107年申報地價每平方公尺2,000元，以年息5%計算租金收入。 收入依據：依「臺北市市有土地出租租金計收基準」規定辦理。
	年	1	3,660	3,660	臺電公司輸變電工程北區施工處使用本市內湖區舊宗段115地號土地，使用面積1,074平方公尺，依107年申報地價每平方公尺38,023元，以年息5%計算租金收入。 收入依據：依「臺北市市有土地出租租金計收基準」規定辦理。
	年	1	13,680	13,680	陳酪樺使用本市南港區新光段2小段486地號土地，使用面積101平方公尺，依107年申報地價每平方公尺1,200元，其中100平方公尺以年息3%計算、1平方公尺以年息5%計算租金收入。 收入依據：依「臺北市市有土地出租租金計收基準」規定辦理。
	年	1	13,680	13,680	李家誠(原李陸華)使用本市南港區新光段二小段486地號土地，使用面積228平方公尺，依107年申報地價每平方公尺1,200元，以年息5%計算租金收入。 收入依據：依「臺北市市有土地出租租金計收基準」規定辦理。

財產孳息—租金收入

臺北市政府工務局新建工程處
歲入項目說明提要與預算明細表

經常門

中華民國108年度

單位：新臺幣元

財產孳息
— 租金收入

財產孳息
— 租金收入

科目名稱及編號	單位	數量	單價	預算數	說明及收入依據
	年	1	2,844	2,844	林陳玉秋使用本市南港區新光段2小段486地號土地，使用面積79平方公尺，依107年申報地價每平方公尺1,200元，以年息3%計算租金收入。 收入依據：依「臺北市市有土地出租租金計收基準」規定辦理。
	年	1	1,308,823	1,308,823	臺電公司輸變電工程處北區施工處使用本市中山區金泰段1地號土地，使用面積124.16平方公尺，依107年申報地價每平方公尺104,156元；內湖區西湖段4小段403地號，使用面積183.92平方公尺，依107年申報地價每平方公尺72,012元，以年息5%計算租金收入。 收入依據：依「臺北市市有土地出租租金計收基準」規定辦理。
	年	1	21,256	21,256	黃愷使用本市中山區北安段2小段239地號土地，使用面積7平方公尺，依107年申報地價每平方公尺101,220元，以年息3%計算租金收入。 收入依據：依「臺北市市有土地出租租金計收基準」規定辦理。
	年	1	3,182	3,182	周桂芬使用本市北投區泉源段3小段129、129-1、134地號土地，使用面積58.93平方公尺，依107年申報地價每平方公尺1,800元，以年息3%計算租金收入。 收入依據：依「臺北市市有土地出租租金計收基準」規定辦理。
	年	1	9,900	9,900	林壁媛使用本市北投區開明段3小段156地號土地，使用面積27.5平方公尺，依107年申報地價每平方公尺12,000元，以年息3%計算租金收入。 收入依據：依「臺北市市有土地出租租金計收基準」規定辦理。
	年	1	26,315	26,315	劉文章使用本市士林區翠山段2小段691、695地號土地，使用面積3.31平方公

臺北市政府工務局新建工程處
歲入項目說明提要與預算明細表

經常門

中華民國108年度

單位：新臺幣元

財產孳息—租金收入

財產孳息—租金收入

科目名稱及編號	單位	數量	單價	預算數	說明及收入依據
	年	1	5,145	5,145	尺，依107年申報地價每平方公尺4,900元，以年息5%計算租金收入；士林區翠山段2小段690地號，使用面積144.1平方公尺，依107年申報地價每平方公尺4,900元，其中100平方公尺以年息3%計算、44.1平方公尺以年息5%計算租金收入。 收入依據：依「臺北市市有土地出租租金計收基準」規定辦理。
	年	1	3,600	3,600	劉銘章使用本市士林區翠山段2小段691地號土地，使用面積35平方公尺，依107年申報地價每平方公尺4,900元，以年息3%計算租金收入。 收入依據：依「臺北市市有土地出租租金計收基準」規定辦理。
	年	1	582,610	582,610	張楊月英使用本市南港區新光段2小段486地號土地，使用面積100平方公尺，依107年申報地價每平方公尺1,200元，以年息3%計算租金收入。 收入依據：依「臺北市市有土地出租租金計收基準」規定辦理。
	年	1	36,188	36,188	臺電公司台北供電區營運處及輸變電工程處北區施工處使用本市士林區陽明段4小段712地號土地，使用面積203平方公尺，依107年申報地價每平方公尺57,400元，以年息5%計算租金收入。 收入依據：依「臺北市市有土地出租租金計收基準」規定辦理。
	年	1	512	512	法欣有限公司使用本市北投區八仙段2小段89-2、207-4、207-9地號土地，使用面積96.5平方公尺，依107年申報地價每平方公尺7,500元，以年息5%計算租金收入。 收入依據：依「臺北市市有土地出租租金計收基準」規定辦理。
	年	1	512	512	林麗雪使用本市士林區溪山段3小段65-2、66-2地號土地，使用面積15.5平方公尺，依107年申報地價每平方公尺660元，以年息5%計

臺北市政府工務局新建工程處
歲入項目說明提要與預算明細表

經常門

中華民國108年度

單位：新臺幣元

財產孳息—租金收入

財產孳息—租金收入

科目名稱及編號	單位	數量	單價	預算數	說明及收入依據
	年	1	4,041	4,041	算租金收入。 收入依據：依「臺北市市有土地出租租金計收基準」規定辦理。
	年	1	3,864,168	3,864,168	林麗玲使用本市北投區行義段1小段512、513、535地號土地，使用面積40.41平方公尺，依107年申報地價每平方公尺2,000元，以年息5%計算租金收入。 收入依據：依「臺北市市有土地出租租金計收基準」規定辦理。
	年	1	2,116	2,116	大都會汽車客運、大南汽車、首都客運、台北客運股份有限公司使用本市士林區陽明段4小段712地號土地，使用面積2,244平方公尺，依107年申報地價每平方公尺57,400元，以年息3%計算租金收入。 收入依據：依「臺北市市有土地出租租金計收基準」規定辦理。
	年	1	1,210	1,210	廖平快使用本市士林區至善段1小段336-1地號土地，使用面積13.65平方公尺，依107年申報地價每平方公尺3,100元，以年息5%計算租金收入。 收入依據：依「臺北市市有土地出租租金計收基準」規定辦理。
	年	1	2,066,093	2,066,093	黃勝義使用本市士林區溪山段3小段45、60、60-1、68-1、74-2地號國有土地及同區段59-1、59-2、69-2地號市有土地，市有土地使用面積36.66平方公尺，依107年申報地價每平方公尺660元，以年息5%計算租金收入。 收入依據：依「臺北市市有土地出租租金計收基準」規定辦理。
	年	1	2,066,093	2,066,093	中國信託商業銀行股份有限公司使用本市南港區經貿段44地號土地，使用面積265.5平方公尺，依107年申報地價每平方公尺126,832元，其中100.5平方公尺土地上建物因按營業用稅率課徵房屋稅，以年息5%加成60%計算、165平方公尺以年息5%計算租金收入。

臺北市政府工務局新建工程處
歲入項目說明提要與預算明細表

經常門

中華民國108年度

單位：新臺幣元

財產孳息—租金收入

財產孳息—租金收入

科目名稱及編號	單位	數量	單價	預算數	說明及收入依據
	年	1	298,442	298,442	收入依據：依「臺北市市有土地出租租金計收基準」規定辦理。 臺電公司161仟伏松山~內湖第1號及松山~民權第1號輸電線路鐵塔土地使用本市松山區寶清段一小段91地號土地，使用面積99.15平方公尺，依107年申報地價每平方公尺60,200元，以年息5%計算租金收入。
	年	1	12,595,118	12,595,118	收入依據：依「臺北市市有土地出租租金計收基準」規定辦理。 南山人壽保險股份有限公司使用本市信義區信義段四小段37-20地號土地，使用面積799.69平方公尺，依107年申報地價每平方公尺315,000元，以年息5%計算租金收入。
	年	1	6,476,439	6,476,439	收入依據：依「臺北市市有土地出租租金計收基準」規定辦理。 無權占用市有土地使用補償金收入。
	年	1	4,050,000	4,050,000	收入依據：依「臺北市政府加強清理及處理被占用市產計畫」及「臺北市市有房地被無權占用使用補償金計收原則」規定辦理。 市有公用房地提供電信業者架設行動基地臺及相關設備使用費收入： 每年810,000元×5家=4,050,000元。
	年	1	2,400,000	2,400,000	收入依據：依「臺北市市有公用房地提供使用辦法」規定辦理。 市有人行陸橋設置廣告物使用費收入：（新增） 每月200,000元×12個月=2,400,000元。
	年	1	45	45	收入依據：依「臺北市土地使用分區管制自治條例」、「臺北市廣告物暫行管理規則」、「臺北市公共設施用地廣告物設置原則」規定辦理。 配合預算編列至千元，增列進位數45元。

臺北市政府工務局新建工程處

歲入項目說明提要與預算明細表

經常門

中華民國108年度

單位：新臺幣元

廢舊物資售價—廢舊物資售價

廢舊物資售價—廢舊物資售價

來源別子目及細目與編號	06071520501 廢舊物資售價-廢舊物資售價	承辦單位	秘書室	預算金額	71,000元
歲入項目說明	<p>一、項目內容： 財產報廢及廢品處理收入。</p> <p>二、法令依據： 依本府105年12月2日府財產字第10531323800號函修正「臺北市市有財產報廢處理原則」規定辦理。</p> <p>三、計算方法： 財產報廢處理、變賣廢品等收入，預計本年度預算收入71,000元。</p> <p>四、實施進度： 自民國108年1月1日起至民國108年12月31日止。</p> <p>五、完成方法： 按實際收入數額隨時繳庫。</p> <p>六、預期成果： 增裕庫收。</p>				

臺北市政府工務局新建工程處
歲入項目說明提要與預算明細表

經常門

中華民國108年度

單位：新臺幣元

科目名稱及編號	單位	數量	單價	預算數	說明及收入依據
合計				71,000	
06071520501 廢舊物資售價	年	1	71,000	71,000	財產報廢及變賣廢品等收入。 收入依據：依「臺北市市有財產報廢處理原則」規定辦理。

廢舊物資售價－廢舊物資售價

廢舊物資售價－廢舊物資售價

臺北市政府工務局新建工程處

歲入項目說明提要與預算明細表

經常門

中華民國108年度

單位：新臺幣元

來源別子目及 細目與編號	11071520210 雜項收入-其他雜項收入	承辦單位	工務科、秘書室	預算金額	15,635,000元	
雜 項 收 入 — 其 他 雜 項 收 入	<p>一、項目內容： (一)招標圖說收入。 (二)其他零星雜項收入。 (三)刨除料回收金。 (四)配借住職務宿舍扣繳之房租津貼及宿舍管理費收入。</p> <p>二、法令依據： (一)依「政府採購法」等規定辦理。 (二)依「預算法」、「會計法」及相關規定辦理。 (三)依104年3月31日府授工土字第10430113300號「臺北市工程施工規範」規定辦理。 (四)依據行政院107年1月31日院授人給字第1070000011號函修正「全國軍公教員工待遇支給要點」及本府106年7月3日府秘總字第10630952900號函修正「臺北市政府所屬各機關學校職務宿舍設置管理要點」規定辦理。</p> <p>三、計算方法： (一)依書面及電子領標收費標準，書面領標按工程圖說工本費每份約200元~10,000元不等計列，電子領標則依書面販售其價格之五分之一至十分之一計列，預計本年度預算收入200,000元。 (二)其他零星雜項收入，預計本年度預算收入10,000元。 (三)瀝青混凝土刨除料回收，預計本年度預算收入15,210,000元。 (四)依居住公有宿舍人員其職等扣繳房租津貼及宿舍管理費收入計收方式計算，預計本年度預算收入214,428元。</p> <p>四、實施進度： 自民國108年1月1日起至民國108年12月31日止。</p> <p>五、完成方法： (一)按實際收入數隨時繳庫。 (二)按月辦理繳庫。</p> <p>六、預期成果： 增裕庫收。</p>					雜 項 收 入 — 其 他 雜 項 收 入
歲 入 項 目 說 明						

臺北市政府工務局新建工程處
歲入項目說明提要與預算明細表

經常門

中華民國108年度

單位：新臺幣元

科目名稱及編號	單位	數量	單價	預算數	說明及收入依據
合計				15,635,000	
11071520210 其他雜項收入	年	1	200,000	200,000	依據招標文件出售圖說，分為兩種方式： 1.書面領標：按工本費每份約10,000元、8,000元、6,000元、3,000元、1,000元、600元、300元、200元不等計列。 2.電子領標：依書面招標文件販售價格，於1萬元以下，收取其價格五分之一；超過1萬元，則收取其價格十分之一。 3.以上1-2項共計如列數。 收入依據：依「政府採購法」等規定辦理。
	年	1	10,000	10,000	其他零星雜項收入。 收入依據：依「預算法」、「會計法」及相關規定辦理。
	年	1	15,210,000	15,210,000	刨除料回收金。 收入依據：依「臺北市工程施工規範」規定辦理。
	年	1	69,600	69,600	配住公有房舍員工扣繳房租津貼收入，按月辦理繳庫： 1.600元x8人x12月=57,600。 2.500元x2人x12月=12,000。 3.以上1~2項共計69,600元。 收入依據：依「全國軍公教員工待遇支給要點」規定辦理。
	年	1	144,828	144,828	配住單房間職務宿舍員工扣繳宿舍管理費收入，按月辦理繳庫： 1.每月971元x4人x12月=46,608元。 2.每月1,107元x4人x12月=53,136元。 3.每月1,285元x1人x12月=15,420元。 4.每月2,472元x1人x12月=29,664元。 5.以上1-4項共計144,828元。 收入依據：依「臺北市政府所屬各機關學校職務宿舍設置管理要點」規定辦理。
	年	1	572	572	配合預算編列至千元，增列進位數572元。 收入依據：

雜項收入—其他雜項收入

雜項收入—其他雜項收入

臺北市政府工務局新建工程處

歲出計畫說明提要與各項費用明細表

中華民國108年度

單位：新臺幣元

一般行政 — 行政管理	業務計畫及工作計畫 名稱與編號	60071520101 一般行政-行政管理	承辦 單位	秘書室、人事室、會計 室、政風室、資訊室	預算 金額	656,673,000元	一般行政 — 行政管理
	歲出計畫說明	<p>一、計畫內容：依本處組織規程分層業務職掌辦理一般、會計、人事、政風、資訊業務等一般行政配合工作，其工作內容如下： 1.一般業務：依事實需要因應時宜處理行政工作及秘書、機要文書、出納、庶務、保管檔案等工作，並執行施政計畫擬訂考核工作、公共關係、研究發展、管制考核工作，加強改進便民服務措施。2.會計業務：配合施政計畫，強化預算與計畫之執行，依照有關法令及作業程序加強內部審核及預算控制，並依規定辦理概、預算編製、月報、保留、決算及統計等工作。3.人事業務：依人事相關法令規章辦理組織編制、人事任免、遷調、勤惰管理、獎懲考核、訓練進修、文康、福利互助及退撫照顧等工作。4.政風業務：推動政風法令宣導，研訂具體防弊措施，舉辦安全講習，辦理機關員工貪瀆不法之預防、發掘及處理檢舉事項，公務機密維護及機關設施維護工作。5.資訊業務：廣續推動辦公室自動化，建立各項業務電腦化之作業環境，進行人員電腦訓練並推動應用系統上線作業，暨廣續進行系統軟硬體維護作業。</p> <p>二、預期成果：1.一般業務：擬訂並嚴密管考施政計畫，使其如期如質完成，提高行政及為民服務績效。2.會計業務：本符合效益原則切實嚴謹的編列、執行預算，使預算與計畫配合，發揮財務管理功能，輔助本處業務推展。3.人事業務：藉有效之人事管理，促進組織運作，使業務計畫順利推行；增進員工身心健康。4.政風業務：澄清吏治，防止洩露機密，防範不法事件，確保機關安全。5.資訊業務：增建網路連線，達公文管理及業務電腦化目的，提供本處即時、有效之資訊，提高行政效率。</p>					
分支計畫及用途別科目		單位	數量	單價	預算數	說 明	
合計					656,673,000	較上年度預算數655,208,029元，增加1,464,971元。	
01人員維持費					646,121,000	較上年度預算數645,737,241元，增加383,759元。	
0100 人事費					646,121,000		
0103 法定編制人員待遇					235,124,640		
		年	1	235,124,640	235,124,640	職員378人薪津(詳人事費分析表)。	
0104 約聘僱人員待遇					43,922,160		
		年	1	43,084,176	43,084,176	約聘人員79人薪津(詳人事費分析表)。	
		年	1	837,984	837,984	約僱人員2人薪津(詳人事費分析表)。	
0105 技工及工友待遇					140,836,920		
		年	1	140,836,920	140,836,920	職工342人工資(詳人事費分析表)。	
0111 獎金					70,322,916		
		年	1	17,837,444	17,837,444	依考績法規定核發之獎金。	
		年	1	52,485,472	52,485,472	依規定核發之年終工作獎金。	

臺北市政府工務局新建工程處

歲出計畫說明提要與各項費用明細表

中華民國108年度

單位：新臺幣元

分支計畫及用途別科目	單位	數量	單價	預算數	說明
0121 其他給與				14,285,605	
	年	1	3,769,645	3,769,645	休假補助費。
	人、月、段	215 × 12 × 1	630	1,625,400	員工上下班交通費。
	人、月、段	585 × 12 × 2	630	8,845,200	員工上下班交通費。
	人、月、段	6 × 12 × 1	630	45,360	替代役役男上下班交通費。
0131 加班值班費				38,098,811	
	年	1	24,632,220	24,632,220	本處員工辦理各項業務超時加班費。
	年	1	367,780	367,780	府會聯絡員加班費。
	年	1	13,098,811	13,098,811	不休假出勤加班費。
0141 退休退職給付				27,000,000	
	年	1	27,000,000	27,000,000	職工退休退職給付。
0142 退休離職儲金				35,014,124	
	年	1	18,554,064	18,554,064	提撥退撫基金。
	年	1	2,635,164	2,635,164	提撥約聘僱人員離職儲金。
	年	1	13,824,896	13,824,896	提撥勞工退休準備金。
0151 保險				41,515,824	
	年	1	18,806,184	18,806,184	職員及職工健保費。
	年	1	1,989,744	1,989,744	約聘僱健保費。
	年	1	6,825,840	6,825,840	職員公保費。
	年	1	10,590,984	10,590,984	職工勞保費。
	年	1	3,303,072	3,303,072	約聘僱勞保費。
02一般業務				5,491,000	較上年度預算數4,786,598元，增加704,402元。
0200 業務費				5,491,000	
0202 水電費				215,088	
	年	1	12,192	12,192	永吉、民權、五分埔、公館圓環(福和)倉庫水費。
	年	1	202,896	202,896	永吉、民權、五分埔、公館圓環(福和)倉庫電費。
0203 通訊費				715,248	
	件	18,000	28	504,000	寄發公文郵件費用。

臺北市政府工務局新建工程處

歲出計畫說明提要與各項費用明細表

中華民國108年度

單位：新臺幣元

分支計畫及用途別科目	單位	數量	單價	預算數	說明
0221 稅捐及規費	部、月	27 × 12	652	211,248	電話費。
				144,080	
	年	1	89,840	89,840	公務車輛使用牌照稅(詳公務車輛明細表)。
	年	1	49,440	49,440	公務車輛燃料使用費(詳公務車輛明細表)。
0231 保險費	年	1	4,800	4,800	公務車輛檢驗費(詳公務車輛明細表)。
				25,372	
	人、年	21 × 1	180	3,780	志工保險費。
0250 按日按件計資酬金	年	1	21,592	21,592	公務車輛保險費(詳公務車輛明細表)。
				40,000	
0251 委辦費	次	1	20,000	20,000	建築物消防安全設備檢測費。
	次	1	20,000	20,000	建築物公共安全檢查簽證及申報費(含保險)(2年1編)。
0271 物品	頁	312,500	1.6	500,000	永久保存檔案掃描。
				380,640	
0279 一般事務費	年	1	7,280	7,280	公務用參考刊物書籍。
	年	1	5,000	5,000	辦理出納事務用帳簿、橡皮章等消耗用品。
	年	1	1,400	1,400	永吉倉庫等省能照明設施耗材。
	年	1	366,960	366,960	公務車油料費(詳公務車輛明細表)。
0279 一般事務費	月	12	5,000	60,000	永吉倉庫保全專線月租費及服務費。
	臺、月、張	12 × 12 × 380 0	0.7	383,040	影印機使用費。
	人、年	140	3,000	420,000	員工健康檢查費(2年1編)。
	人、月	378 × 12	360	1,632,960	統籌業務費，按職員每人每月360元編列。
	人、月	342 × 12	50	205,200	統籌業務費，按技工、工友及駕駛每人每月50元編列。

臺北市政府工務局新建工程處

歲出計畫說明提要與各項費用明細表

中華民國108年度

單位：新臺幣元

一般行政—行政管理

一般行政—行政管理

分支計畫及用途別科目	單位	數量	單價	預算數	說明
0281 房屋建築養護費	人、月	81 × 12	120	116,640	統籌業務費，按約聘僱人員每人每月120元編列。
	人次	165	110	18,150	志工餐點及交通補助費。
				142,879	
	棟、年	1 × 1	4,510	4,510	鋼筋混凝土造倉庫1棟(永吉倉庫353.5坪)，每棟30坪以內者按年編列4,510元。
	坪、年	323.5 × 1	110	35,585	前項超過30坪部分，每增加1坪增列110元。
	棟、年	1 × 1	4,510	4,510	鋼筋混凝土造倉庫1棟(民權倉庫188.4坪)，每棟30坪以內者按年編列4,510元。
	坪、年	158.4	110	17,424	前項超過30坪部分，每增加1坪增列110元。
	棟、年	1 × 1	4,510	4,510	鋼筋混凝土造倉庫1棟(五分埔倉庫44.5坪)，每棟30坪以內者按年編列4,510元。
	坪、年	14.5 × 1	110	1,595	前項超過30坪部分，每增加1坪增列110元。
	棟、年	1 × 1	4,510	4,510	鋼筋混凝土造倉庫1棟(公館圓環倉庫103坪)，每棟30坪以內者按年編列4,510元。
	坪、年	73 × 1	110	8,030	前項超過30坪部分，每增加1坪增列110元。
0282 車輛及辦公器具養護費	坪、年	1 × 1	6,765	6,765	鋼筋混凝土造辦公房舍1棟(西寧南路4號2樓辦公房舍366坪)，每棟30坪以內者按年編列4,510元，又使用年限達30年以上者按前項標準增加50%編列(新增)。
	坪、年	336 × 1	165	55,440	前項超過30坪部分，每增加1坪增列110元，又使用年限達30年以上者按前項標準增加50%編列(新增)。
				296,112	
0283 設施及機械設備養護費	臺、年	2 × 1	2,056	4,112	冷氣機養護費。
	年	1	292,000	292,000	公務車輛養護費(詳公務車輛明細表)。
0283 設施及機械設備養護費	年	1	15,591	15,591	消防器材更新維護費。
0298 特別費				180,000	

臺北市政府工務局新建工程處

歲出計畫說明提要與各項費用明細表

中華民國108年度

單位：新臺幣元

分支計畫及用途別科目	單位	數量	單價	預算數	說明
05會計業務	人、月	1 × 12	15,000	180,000	處長特別費。
				117,000	較上年度預算數117,020元，減少20元。
	0200 業務費			117,000	
	0271 物品			1,900	
	年	1	1,900	1,900	辦理會計業務用檔案夾、橡皮章等消耗品。
	0279 一般事務費			115,100	
	本	267	105	28,035	印製單位預算書費用(含預算案及法定預算)。
	年	1	58,115	58,115	印製會計帳簿、書表等費用。
	本	150	105	15,750	分攤印製主管預算書費用(含預算案及法定預算)。
	本	220	60	13,200	分攤印製追加(減)預算書費用(含預算案及法定預算)。
06人事業務				1,828,000	較上年度預算數1,800,805元，增加27,195元。
0200 業務費				1,828,000	
0201 教育訓練費				186,000	
人、年	31 × 1	6,000	186,000	考試錄取人員集中實務訓練費用。	
0250 按日按件計資酬金				10,000	
節	10	1,000	10,000	新進人員各項業務講習內聘講師鐘點費。	
0271 物品				11,952	
年	1	4,631	4,631	辦理人事業務績效考核用文具紙張購置費。	
年	1	2,281	2,281	公務用參考刊物書籍。	
個	4	1,260	5,040	差勤指紋機耗材(三稜鏡)。	
0279 一般事務費				1,614,960	
年	1	12,960	12,960	印製人事業務用各種表冊、外勤加班單及人事考核表冊等印刷費。	
人、年	801 × 1	2,000	1,602,000	文康活動費。	
0282 車輛及辦公器具養護費				5,088	

臺北市政府工務局新建工程處

歲出計畫說明提要與各項費用明細表

中華民國108年度

單位：新臺幣元

分支計畫及用途別科目	單位	數量	單價	預算數	說明
07政風業務	臺	4	1,272	5,088	差勤指紋機管理維護費。
				27,000	較上年度預算數24,365元，增加2,635元。
	0200 業務費			27,000	
	0250 按日按件計資酬金			12,000	
		節	6	2,000	12,000
0271 物品				15,000	
	年	1	10,255	10,255	各項講習宣導及政風宣導品等費用。
	年	1	4,745	4,745	受理檢舉專用信箱辦理政風訪查、問卷調查及政風業務相關用品等費用。
08資訊業務				3,089,000	較上年度預算數2,742,000元，增加347,000元。
0200 業務費				3,089,000	
0201 教育訓練費				68,000	
	年	1	68,000	68,000	電腦訓練費。
0213 資訊服務費				1,600,400	
	年	1	1,600,400	1,600,400	電腦設備及軟硬體維護費(分批)。
0271 物品				1,420,600	
	年	1	200,000	200,000	資訊用品及零組件(分批)。
	年	1	1,200,000	1,200,000	電腦耗材(分批)。
	年	1	20,400	20,400	電腦圖書費(分批)。
	年	1	200	200	配合預算編列至千元，增列進位數200元。

一般行政—行政管理

一般行政—行政管理

臺北市政府工務局新建工程處

歲出計畫說明提要與各項費用明細表

中華民國108年度

單位：新臺幣元

工務行政—工程管理	業務計畫及工作計畫名稱與編號		60071520201 工務行政-工程管理	承辦單位	工務科、品安科、規設科、配合科、機電科、挖管科、維護科、共管科、建築科、養護隊	預算金額	167,135,000元	工務行政—工程管理
	歲出計畫說明	一、計畫內容：	1.辦理全市道路側溝、蓋板、道路擋土牆、瀝青混凝土路面補洞、瀝青路面整修銑刨鋪裝、路基翻修、人行道紅磚修復、護欄整修等維護加強道路及災害之搶修及市區人孔、人行道欄杆妨礙行人穿越道之改善；同時加強辦理全市街路巷弄名牌之增、補設及改善更新等業務。2.辦理人行陸橋、人行地下道、車行陸橋、車行地下道、跨河橋梁、隧道、地下道監控系統之維護及車行地下道通風設備、隧道通風之養護；同時配合國防部辦理民防軍勤演習訓練及民防人員調訓業務。3.辦理本處現有車輛及機械設備（傾卸工程車、道路補修車、高空作業車、吊桿工程車、裝載挖掘兩用機、挖土機、瀝青鋪道機、三輪壓路機等車輛及設備）之維護及檢修，使其均能保持勤用狀況，俾利道路維修之需。4.依道路更新計畫辦理部分路段銑刨整修加鋪工程，於年度開始後由本處各分隊依預定計畫派工配合購置瀝青合材，辦理路面整修工作，並以銑刨整修加鋪及針對路面下陷部分，局部翻修路基方式改善。					
		二、預期成果：	1.維護本市道路及護坡完整，落實馬路要平、側溝要通之市政政策，強化道路排水功能，消弭水患，保障市民財產安全。2.保養橋涵、隧道及跨河橋梁等，保持交通順暢；保養地下道及監控系統，與警察局及各分隊連線，確保市民行路安全，配合國防軍需戰備。3.維護車輛機械，保持良好性能，提升養護工程之工作效率及施工品質，肩負災害搶修重任。4.改善逾齡道路，避免因加鋪造成路拱暨排水不良，對老化道路予以整修，以達順暢、平整之目標，確保交通安全及美化市容。					
	分支計畫及用途別科目	單位	數量	單價	預算數	說明		
	合計				167,135,000	較上年度預算數171,005,745元，減少3,870,745元。		
	05工程發包及履約管理				4,352,000	較上年度預算數4,316,746元，增加35,254元。		
	0200 業務費				4,352,000			
	0201 教育訓練費				39,680			
		年	1	39,680	39,680	採購及工程技術等教育訓練費。		
	0202 水電費				580,032			
		年	1	19,380	19,380	駐外工務所辦公室水費。		
		年	1	560,652	560,652	駐外工務所辦公室電費。		
	0203 通訊費				495,000			
		部、月	30 × 12	1,375	495,000	駐外工務所辦公室電話費。		
	0231 保險費				57,000			
		人、年	95 × 1	600	57,000	參與救災及災後復原重建工作人員投保額外保險保險費。		
	0250 按日按件計資酬金				1,100,000			
		年	1	1,100,000	1,100,000	工程發包及履約爭議等訴訟案件委請律師費用。		

臺北市政府工務局新建工程處

歲出計畫說明提要與各項費用明細表

中華民國108年度

單位：新臺幣元

工務行政—工程管理

工務行政—工程管理

分支計畫及用途別科目	單位	數量	單價	預算數	說明
0271 物品				325,864	
	年	1	5,904	5,904	公務用參考刊物書籍。
	頂	95	500	47,500	工地工程司及防颱、應變小組安全帽(2年1編)。
	雙	95	950	90,250	工地工程司及防颱、應變小組工作鞋(含鋼頭)(2年1編)。
	套	95	1,068	101,460	工地工程司及防颱、應變小組防水透氣型雨衣(含機關名稱套印等費用)(2年1編)。
	雙	95	850	80,750	工地工程司及防颱、應變小組安全雨鞋(2年1編)。
0279 一般事務費				1,526,750	
	年	1	600,000	600,000	辦理工程發包及履約爭議等訴訟案件所需訴訟費用。
	年	1	300,000	300,000	圖說及招標文件等委外印製費。
	年	1	560,000	560,000	駐外工務所辦公室清潔及保全費。
	人、件	1×95	450	42,750	工地工程司及防颱、應變小組反光背心(2年1編)。
	人、次	300	80	24,000	工程會勘等逾時誤餐餐盒費用。
0281 房屋建築養護費				102,205	
	棟、年	1×1	4,510	4,510	鋼筋混凝土造辦公房舍1棟(北投致遠3路辦公房舍242坪),每棟30坪以內者按年編列4,510元。
	坪、年	212×1	110	23,320	前項超過30坪部分,每增加1坪增列110元。
	棟、年	1×1	5,100	5,100	加強磚造辦公房舍1棟(新生北路3段辦公房舍72坪),每棟30坪以內者按年編列5,100元。
	坪、年	42×1	150	6,300	前項超過30坪部分,每增加1坪增列150元。
	棟、年	1×1	4,510	4,510	鋼筋混凝土造辦公房舍1棟(文山區恆光街辦公房舍380坪),每棟30坪以內者按年編列4,510元。

臺北市政府工務局新建工程處

歲出計畫說明提要與各項費用明細表

中華民國108年度

單位：新臺幣元

工務行政—工程管理

工務行政—工程管理

分支計畫及用途別科目	單位	數量	單價	預算數	說明
	坪、年	350	110	38,500	前項超過30坪部分，每增加1坪增列110元。
	棟、年	1×1	6,765	6,765	鋼筋混凝土造辦公房舍1棟(西寧南路4號2樓辦公房舍110坪)，每棟30坪以內者按年編列4,510元，又使用年限達30年以上者按前項標準增加50%編列(新增)。
	坪、年	80×1	165	13,200	前項超過30坪部分，每增加1坪增列110元，又使用年限達30年以上者按前項標準增加50%編列(新增)。
0282 車輛及辦公器具養護費				114,669	
	年	1	114,669	114,669	辦公室器材維護修理費。
0295 短程車資				10,800	
	年	1	10,800	10,800	工程會勘等交通費。
06工程品質管理				845,000	較上年度預算數501,400元，增加343,600元。
0200 業務費				845,000	
0201 教育訓練費				275,000	
	年	1	275,000	275,000	品管、安衛及工程技術等教育訓練費。
0250 按日按件計資酬金				30,000	
	節	15	2,000	30,000	工地安全衛生訓練講授鐘點費。
0271 物品				122,000	
	年	1	4,120	4,120	公務用參考刊物書籍。
	頂	35	500	17,500	工程品管人員安全帽(2年1編)。
	雙	35	950	33,250	工程品管人員工作鞋(含鋼頭)(2年1編)。
	套	35	1,068	37,380	工程品管及施工督導小組人員防水透氣型雨衣(含機關名稱套印等費用)(2年1編)。
	雙	35	850	29,750	工程品管及施工督導小組人員安全雨鞋(2年1編)。
0279 一般事務費				159,750	
	件	35	450	15,750	工程品管人員反光背心(2年1編)。

臺北市政府工務局新建工程處

歲出計畫說明提要與各項費用明細表

中華民國108年度

單位：新臺幣元

分支計畫及用途別科目	單位	數量	單價	預算數	說明
工務行政—工程管理 07工程規劃設計業務	人、次	1,800	80	144,000	赴工地辦理材料檢驗、施工查核、安衛管理等逾時誤餐餐盒費用。
	0291 國內旅費			240,250	
	人、天	1 × 155	1,550	240,250	辦理工程材料檢驗等市外出差旅費。
	0295 短程車資			18,000	
	年	1	18,000	18,000	赴工地辦理材料檢驗、施工查核、安衛管理等交通費。
				170,000	較上年度預算數166,755元，增加3,245元。
	0200 業務費			170,000	
	0201 教育訓練費			9,000	
	年	1	9,000	9,000	參加民間社團觀摩及工程研討講習費。
	0250 按日按件計資酬金			14,000	
節	7	2,000	14,000	工程專業知識講習鐘點費。	
0262 國內組織會費			10,000		
年	1	10,000	10,000	參加學術專業團體會費。	
0271 物品			7,000		
年	1	7,000	7,000	公務用參考刊物書籍。	
0279 一般事務費			82,600		
年	1	25,000	25,000	專題報告印刷費。	
人、次	720	80	57,600	工程人員辦理相關業務逾時誤餐餐盒費用。	
0291 國內旅費			18,600		
人、天	1 × 12	1,550	18,600	辦理相關業務市外出差旅費。	
0295 短程車資			28,800		
年	1	28,800	28,800	工程人員辦理相關業務交通費。	
08土地管理				51,818,000	較上年度預算數54,026,057元，減少2,208,057元。
0200 業務費				51,818,000	
0203 通訊費				88,000	

臺北市政府工務局新建工程處

歲出計畫說明提要與各項費用明細表

中華民國108年度

單位：新臺幣元

工務行政—工程管理

工務行政—工程管理

分支計畫及用途別科目	單位	數量	單價	預算數	說明
	件	2,000	44	88,000	郵寄掛號回執費用。
0211 土地租金				7,083,000	
	年	1	7,083,000	7,083,000	臺北文化體育園區北側道路新築工程施工須先行租用臺灣鐵路管理局管有之本市信義區逸仙段2小段33-23、33-24、33-26、33-28地號等4筆土地租金費用。
0213 資訊服務費				2,347,000	
	年	1	2,347,000	2,347,000	道路土地管理系統擴充及維護服務費。
0221 稅捐及規費				34,440,000	
	年	1	34,000,000	34,000,000	臺北市松山區西松段1小段131地號等公有土地地價稅。
	年	1	440,000	440,000	辦理用地取得及協議價購等相關規費。
0250 按日按件計資酬金				1,650,000	
	年	1	800,000	800,000	土地及路權處理等訴訟案件委請律師費用。
	年	1	850,000	850,000	本處經管土地及路權資料建置(含測量)。
0271 物品				34,300	
	年	1	5,800	5,800	土地徵收拆遷管理用參考刊物書籍。
	雙	30	950	28,500	土地管理人員工作鞋(含鋼頭)(2年1編)。
0279 一般事務費				6,084,000	
	年	1	5,000,000	5,000,000	土地及路權管理等訴訟案件所需訴訟費用(含逾15年未完成移轉登記之清理地籍所需訴訟裁判費)。
	年	1	1,000,000	1,000,000	土地管理、相關地籍鑑界、檔案管理、聯合拆遷作業等所需相關費用。
	人、次	1,050	80	84,000	工程會勘等逾時誤餐餐盒費用。
0291 國內旅費				6,200	
	人、天	1×4	1,550	6,200	辦理相關業務市外出差旅費。
0295 短程車資				85,500	

臺北市政府工務局新建工程處

歲出計畫說明提要與各項費用明細表

中華民國108年度

單位：新臺幣元

	分支計畫及用途別科目	單位	數量	單價	預算數	說明	
工務行政—工程管理	09機電工程設計業務	年	1	85,500	85,500	工程會勘等交通費。	
		0200 業務費			23,000	較上年度預算數23,600元，減少600元。	
		0271 物品			3,200		
		年	1	3,200	3,200	公務用參考刊物書籍。	
		0279 一般事務費			14,400		
			人、次	180	80	14,400	工程人員辦理相關業務逾時誤餐餐盒費用。
	0295 短程車資				5,400		
	年	1	5,400	5,400	工程人員辦理相關業務交通費。		
	10道路挖掘管理業務					9,669,000	較上年度預算數11,668,200元，減少1,999,200元。
		0200 業務費				9,669,000	
		0201 教育訓練費				10,000	
		年	1	10,000	10,000	參加民間社團觀摩、研討講習或參訓費用。	
		0271 物品				4,800	
		年	1	4,800	4,800	公務用參考刊物書籍。	
		0279 一般事務費				9,432,000	
式		1	9,000,000	9,000,000	天空纜線、橋梁隧道纜線委外巡查工作。		
人、次		5,400	80	432,000	赴現場查核等逾時誤餐餐盒費用。		
0291 國內旅費					6,200		
		人、天	1×4	1,550	6,200	辦理相關業務市外出差旅費。	
0295 短程車資				216,000			
年	1	216,000	216,000	赴現場查核等交通費。			
11道路管理維護業務					1,827,000	較上年度預算數1,463,850元，增加363,150元。	
	0200 業務費				1,827,000		
	0201 教育訓練費				18,000		
		年	1	18,000	18,000	參加民間社團觀摩及工程研討講習費。	

工務行政—工程管理

臺北市政府工務局新建工程處

歲出計畫說明提要與各項費用明細表

中華民國108年度

單位：新臺幣元

工務行政—工程管理

工務行政—工程管理

分支計畫及用途別科目	單位	數量	單價	預算數	說明
0213 資訊服務費	年	1	1,150,000	1,150,000	臺北市區道路人行道管理系統擴充及資料庫維護計畫。 1.人行道工程範圍內建立3D-GIS系統及相關介面整合920,000元。 2.教育訓練及系統維護230,000元。
0271 物品	年	1	5,800	5,800	公務用參考刊物書籍。
0279 一般事務費	人、次	900	80	72,000	赴現場查勘等逾時誤餐餐盒費用。
	人、次	1,680	80	134,400	辦理人行道業務等逾時誤餐餐盒費用。
0293 國外旅費	人	4	91,000	364,000	參訪考察日本都市大地震後相關之工程復舊規劃與防災策略案例之經驗交流(新增)。
0295 短程車資	年	1	32,400	32,400	赴現場查勘等交通費。
	年	1	50,400	50,400	辦理人行道業務等交通費。
12建築規劃設計業務				139,000	較上年度預算數133,345元，增加5,655元。
0200 業務費				139,000	
0201 教育訓練費	年	1	15,000	15,000	參加民間社團觀摩及工程研討講習費。
0250 按日按件計資酬金	節	12	2,000	24,000	工程專業知識講習鐘點費。
0262 國內組織會費	年	1	30,000	30,000	參加學術專業團體會費。
0271 物品	年	1	15,200	15,200	公務用參考刊物書籍。
0279 一般事務費				12,800	

臺北市政府工務局新建工程處

歲出計畫說明提要與各項費用明細表

中華民國108年度

單位：新臺幣元

工務行政—工程管理

工務行政—工程管理

分支計畫及用途別科目	單位	數量	單價	預算數	說明
0291 國內旅費	人、次	160	80	12,800	工程人員辦理相關業務逾時誤餐餐盒費用。
0295 短程車資	人、天	1 × 24	1,550	37,200	辦理相關業務市外出差旅費。
	年	1	4,800	4,800	工程人員辦理相關業務交通費。
13道路橋涵養護				98,292,000	較上年度預算數0元，增加98,292,000元。
0200 業務費				98,292,000	
0202 水電費				14,998,373	
	年	1	314,000	314,000	駐外單位辦公室用水費。
	年	1	14,684,373	14,684,373	駐外單位辦公室用電費。
0203 通訊費				4,872,000	
	年	1	4,200,000	4,200,000	車(人)行地下道及陸橋安全監測系統傳輸數據線路電話費。
	部、月	56 × 12	1,000	672,000	駐外單位辦公室用電話費。
0213 資訊服務費				3,200,000	
	年	1	3,200,000	3,200,000	道路管理系統維護費(分批)。
0221 稅捐及規費				1,516,472	
	年	1	664,790	664,790	公務車輛使用牌照稅(詳公務車輛明細表)。
	年	1	782,082	782,082	公務車輛燃料使用費(詳公務車輛明細表)。
	年	1	69,600	69,600	公務車輛檢驗費(詳公務車輛明細表)。
0231 保險費				1,169,273	
	年	1	595,013	595,013	公務車輛保險費(詳公務車輛明細表)。
	輛、年	84 × 1	4,015	337,260	特種作業機具保險費。
	人、年	395 × 1	600	237,000	參與救災及災後復原重建工作人員投保額外保險保險費。
0250 按日按件計資酬金				1,010,000	

臺北市政府工務局新建工程處

歲出計畫說明提要與各項費用明細表

中華民國108年度

單位：新臺幣元

工務行政—工程管理

工務行政—工程管理

分支計畫及用途別科目	單位	數量	單價	預算數	說明
0251 委辦費	年	1	800,000	800,000	國家賠償訴訟案件委請律師費用。
	次	1	76,200	76,200	建築物消防安全設備檢測費。
	次	1	50,800	50,800	建築物公共安全檢查簽證及申報費(2年1編)。
	次、輛	1×2	21,000	42,000	吊桿工程車吊籠安全檢查簽證費(2年1編)。
	年	1	41,000	41,000	民防搶修隊常年訓練及配合萬安、防汛等演習使用費。
	年	1	70,000	70,000	工程重機械編管費用。 1.宣導相關法令依據及並辦理工程重機械編管及運用講習。 2.調查及訪查並完成本市工程重機械及操業人員編管之資料建檔與更新。 3.戰時及緊急救災期間，能及時配合本府徵(租)用重機械相關作業。 4.總經費明細如下： (1)工程重機械編管及操業人員調查44,200元。 (2)工程重機械編管及操業人員講習訓練25,800元。
0271 物品				20,380,417	
	年	1	10,760,500	10,760,500	道路鋪面修補材料。
	年	1	4,518,273	4,518,273	現場操作人員所需清潔工具、消耗用品、銑刨機鉋刀等消耗性材料、零件及維護用品(含防汛搶險及庫房工舍值勤人員所需物品)。
	只	5,000	125	625,000	防汛材料：砂袋(含砂)。
	只	2,500	85	212,500	防汛材料：砂袋。
	年	1	200,000	200,000	公務稽查用數位相機更新、維護及耗材費。
	人、雙	368	950	349,600	現場操作人員工作鞋(含鋼頭)。
	套	368	1,068	393,024	現場操作人員防水透氣型雨衣(含機關名稱套印等費用)(2年1編)。
	雙	368	850	312,800	現場操作人員雨鞋(2年1編)。

臺北市政府工務局新建工程處

歲出計畫說明提要與各項費用明細表

中華民國108年度

單位：新臺幣元

工務行政—工程管理

工務行政—工程管理

分支計畫及用途別科目	單位	數量	單價	預算數	說明
0279 一般事務費	公升	14,300	23.8	340,340	高級柴油。
	年	1	2,668,380	2,668,380	公務車輛油料費(詳公務車輛明細表)。
	年	1	94,391	94,391	報表卷夾、申請表印刷費及相關公務用品等。
	套	373	2,600	969,800	現場操作人員工作服(冬服1,800元、夏服800元)。
	人、件	1×368	450	165,600	現場操作人員反光背心。
	年	1	100,000	100,000	訴訟案件所需訴訟、鑑定等費用。
	臺、月、張	9×12×6765	0.7	511,434	影印機使用費。
	年	1	350,000	350,000	政策宣導用品費。
	年	1	700,000	700,000	各分隊場辦公房舍保全系統費。
	人、年	283×1	3,000	849,000	員工健康檢查費。
	年	1	24,650	24,650	民防搶修隊常年訓練文具紙張、禮堂佈置費及雜費。
	年	1	400,000	400,000	地震演習等所需費用。
	人、次	4,424	80	353,920	辦理道路橋涵養護等業務逾時誤餐餐盒費用。
	0281 房屋建築養護費	輛、月	14×12	799	134,232
棟、年		2×1	7,650	15,300	加強磚造庫房2棟(景美庫房120坪、景美倉庫60坪)，每棟30坪以內者按年編列5,100元，又使用年限達30年以上者按前項標準增加50%編列。
坪、年		120×1	225	27,000	前項超過30坪部分，每增加1坪增列150元，又使用年限達30年以上者按前項標準增加50%編列。
棟、年		1×1	4,510	4,510	鋼筋混凝土造辦公房舍1棟(北投致遠3路辦公房舍467坪)，每棟30坪以內者按年編列4,510元。
坪、年		437×1	110	48,070	前項超過30坪部分，每增加1坪增列110元。

臺北市政府工務局新建工程處

歲出計畫說明提要與各項費用明細表

中華民國108年度

單位：新臺幣元

工務行政—工程管理

工務行政—工程管理

分支計畫及用途別科目	單位	數量	單價	預算數	說明
	棟、年	1 × 1	5,100	5,100	加強磚造辦公房舍1棟(中華路2段辦公房舍177坪), 每棟30坪以內者按年編列5,100元。
	坪、年	147 × 1	150	22,050	前項超過30坪部分, 每增加1坪增列150元。
	棟、年	1 × 1	7,650	7,650	加強磚造辦公房舍1棟(民權東路辦公房舍123坪), 每棟30坪以內者按年編列5,100元, 又使用年限達30年以上者按前項標準增加50%編列。
	坪、年	93 × 1	225	20,925	前項超過30坪部分, 每增加1坪增列150元, 又使用年限達30年以上者按前項標準增加50%編列。
	棟、年	1 × 1	7,650	7,650	加強磚造戰備材倉庫1棟(成功路倉庫260坪), 每棟30坪以內者按年編列5,100元, 又使用年限達30年以上者按前項標準增加50%編列。
	坪、年	230 × 1	225	51,750	前項超過30坪部分, 每增加1坪增列150元, 又使用年限達30年以上者按前項標準增加50%編列。
	棟、年	4 × 1	5,100	20,400	加強磚造地下道機房4棟(公館車行地下道機房6坪、林森南路車行地下道機房5坪、基隆路車行地下道機房180坪、敦化基隆人行地下道機房5坪), 每棟30坪以內者按年編列5,100元。
	坪、年	150 × 1	150	22,500	前項超過30坪部分, 每增加1坪增列150元。
	棟、年	3 × 1	4,510	13,530	鋼筋混凝土造地下道機房3棟(復北車行地下道機房213坪, 信義快速道路北機房951坪, 信義快速道路南機房130坪), 每棟30坪以內者按年編列4,510元(新增)。
	坪、年	1204 × 1	110	132,440	前項超過30坪部分, 每增加1坪增列110元(新增)。
	棟、年	1 × 1	4,510	4,510	鋼筋混凝土造隧道機房1棟(象山隧道機房951坪), 每棟30坪以內者按年編列4,510元(新增)。
	坪、年	921 × 1	110	101,310	前項超過30坪部分, 每增加1坪增列110元(新增)。
	棟、年	1 × 1	4,510	4,510	鋼筋混凝土造地下道機房1棟(文山隧道機房130坪), 每棟

臺北市政府工務局新建工程處

歲出計畫說明提要與各項費用明細表

中華民國108年度

單位：新臺幣元

工務行政—工程管理

工務行政—工程管理

分支計畫及用途別科目	單位	數量	單價	預算數	說明
					30坪以內者按年編列4,510元(新增)。
	坪、年	100 × 1	110	11,000	前項超過30坪部分，每增加1坪增列110元(新增)。
	棟、年	1 × 1	4,510	4,510	鋼筋混凝土造辦公房舍1棟(民權橋下辦公房舍1,113坪)，每棟30坪以內者按年編列4,510元(新增)。
	坪、年	1083 × 1	110	119,130	前項超過30坪部分，每增加1坪增列110元(新增)。
	棟、年	1 × 1	4,510	4,510	鋼筋混凝土造辦公房舍1棟(保養場辦公房舍663坪)，每棟30坪以內者按年編列4,510元。
	坪、年	633 × 1	110	69,630	前項超過30坪部分，每增加1坪增列110元。
0282 車輛及辦公器具養護費				2,570,043	
	年	1	24,603	24,603	辦公室器材維護修理費。
	年	1	2,545,440	2,545,440	公務車輛養護費(詳公務車輛明細表)。
0283 設施及機械設備養護費				42,819,650	
	年	1	100,000	100,000	道路檢測設備更新及維護。
	年	1	39,569,650	39,569,650	車(人)行地下道、隧道及人行陸橋等附屬機電設施及電(扶梯)更新修繕、保養維護費。
	年	1	414,500	414,500	保養場電梯、分裝場地磅及固定式起重機組維護檢修費。
	年	1	2,735,500	2,735,500	特種作業機具養護費。
0295 短程車資				314,760	
	人、次	10,492	30	314,760	辦理道路橋涵養護等業務交通費。

臺北市政府工務局新建工程處

歲出計畫說明提要與各項費用明細表

中華民國108年度

單位：新臺幣元

道路橋梁工程—道路及橋梁工程

道路橋梁工程—道路及橋梁工程

業務計畫及工作計畫名稱與編號	60071528501 道路橋梁工程-道路及橋梁工程	承辦單位	工務科、共管科、規設科、維護科、養護隊	預算金額	3,169,624,000元
歲出計畫說明	<p>一、計畫內容：辦理道路及橋梁工程等60項，主要內容如下： 1.改善市區主要幹道，增進道路運輸效率，提升服務水準。2.打通巷道瓶頸，美化市容觀瞻，提高居民生活品質。3.推動纜線管路，減少路面開挖，提升道路使用效率。4.廣續更新本市老舊破損之人行道鋪面。5.人行陸橋、地下道美化及檢測現有橋梁，依據檢測結果辦理橋梁改善。</p> <p>二、預期成果：1.改善市區幹道交通，提高道路交通效率。2.打通巷道瓶頸，美化地區環境及市容觀瞻，促進地區繁榮，提高居民生活品質。3.對重大工程建設辦理先期規劃與環境影響評估，使後續規劃、設計、施工作業更臻完善，並對環境衝擊降至最低。4.配合本市重大公共工程一併興建共同管道工程，減少路面挖掘次數，延長道路使用壽命。5.辦理人行道更新作業，提升市民行的品質，完成跨世紀之首都建設工作。6.提供行人安全立體穿越設施，確保人、車通行及市區橋梁結構安全性。</p>				
分支計畫及用途別科目	單位	數量	單價	預算數	說明
合計				3,169,624,000	較上年度預算數3,222,742,862元，減少53,118,862元。
01道路及橋梁工程				3,169,624,000	較上年度預算數3,222,742,862元，減少53,118,862元。
0300 設備及投資				1,000	
0303 公共建設及設施費				1,000	1,000 01忠孝東路4段地下通廊連通口新建工程 (1)本工程係配合臺北文化體育園區大型室內體育館開發計畫案，於大巨蛋營運前完成國父紀念館側出口地下通廊興建並設置無障礙電梯、電扶梯及樓梯等設施。 (2)本工程為102-108年度連續工程，惟需等(大巨蛋)全區疏散計畫之安全性確知後再行辦理，故擬延長計畫期程至109年度。總工程費經議會審定為373,919,570元，除至以前年度已編列317,548,472元外，本年度續編列1,000元，餘56,370,098元編列於以後年度；其各年度資金需求詳如後附分年資金需求表。

臺北市政府工務局新建工程處

歲出計畫說明提要與各項費用明細表

中華民國108年度

單位：新臺幣元

道路橋梁工程—道路及橋梁工程

道路橋梁工程—道路及橋梁工程

分支計畫及用途別科目	單位	數量	單價	預算數	說明
	式	1	1,000	1,000	本年度所需施工費。
				60,000,000	02福國路延伸工程(第2期) (1)本工程係銜接既有洲美高架橋福國路交流匝道缺口至福國路延伸工程(第1期)起點止，長約0.6公里。 (2)本工程為104-108年度連續工程，惟需配合北投士林科技園區區段徵收開發期程及填土壓密完成並移交施工範圍後，方可施作本案第二階段，故擬延長計畫期程至110年度。總工程費經議會審定為895,963,653元，除至以前年度已編列68,170,610元，本年度續編列60,000,000元，餘767,793,043元編列於以後年度；其各年度資金需求詳如後附分年資金需求表。
0300 設備及投資				60,000,000	
0303 公共建設及設施費				60,000,000	
	式	1	58,178,997	58,178,997	本年度所需施工費。
	式	1	1,279,938	1,279,938	本年度所需委託監造服務費。
	式	1	541,065	541,065	按施工費提列工程管理費(0.93%)。
				30,000,000	03萬華華中橋增設匝道銜接水源快速道路工程 (1)本工程係辦理增設汽車匝道銜接水源快速道路，長約1,160公尺，及改建機車道長約268公尺。 (2)本工程為105-108年度連續工程，總工程費經議會審定為660,000,000元，除至以前年度已編列530,000,000元，本年度續編列30,000,000元，餘100,000,000元不再編列；其各年度資金需求詳如後附分年資金需求表。
0300 設備及投資				30,000,000	
0303 公共建設及設施費				30,000,000	
	式	1	28,866,950	28,866,950	本年度所需施工費。
	式	1	822,806	822,806	本年度所需委託監造服務費。
	式	1	310,244	310,244	按施工費提列工程管理費(1.07%)。

臺北市政府工務局新建工程處

歲出計畫說明提要與各項費用明細表

中華民國108年度

單位：新臺幣元

道路橋梁工程—道路及橋梁工程

道路橋梁工程—道路及橋梁工程

分支計畫及用途別科目	單位	數量	單價	預算數	說明
				100,000,000	04中正中正橋改建工程 (1)本工程舊橋將原址保留，恢復川端橋最初原貌，後續增建部分拆除，並加強橋梁基礎及增建自行車引道，另於下游側新建交通橋梁改善目前交通問題。重慶南路高架橋部分，順應鄰近居民要求辦理拆除，以新設引橋方式銜接中正橋與平面道路。 (2)本府工務局新建工程處為主辦機關，新北市政府為參建機關，本工程原經議會審定為105-108年度連續工程，總工程費為2,100,000,000元，惟規劃前期須就範圍及橋型與新北市政府達成共識，及後續規劃設計期間涉及「歷史建築中正橋(川端橋)保存再利用」、「水理分析」、「都市設計及土地使用開發許可審議」、「濕地明智利用徵詢文件」、「野生動物重要棲息環境實施開發利用行為申請」等相關審議，作業複雜且繁多，並歷經數次招標均無廠商投標後，故擬延長計畫期程至111年度，另總工程費擬修正為2,469,204,710元，本市負擔計1,583,033,122元，除至以前年度已編列270,050,009元，本年度續編列100,000,000元，餘1,212,983,113元編列於以後年度；其各年度資金需求詳如後附分年資金需求表。(補償費46,300,000元，編列於07-150-39)
0300 設備及投資				100,000,000	
0303 公共建設及設施費				100,000,000	
	式	1	90,873,000	90,873,000	本年度所需施工費。
	式	1	8,554,500	8,554,500	本年度所需委託監造服務費。
	式	1	572,500	572,500	按施工費提列工程管理費(0.63%)。
				1,583,033,122	總工程費(或總經費)明細如下：
	式	1	113,448,054	113,448,054	既有橋梁設施拆除改建工程。
	式	1	1,118,067,814	1,118,067,814	跨河段主橋新建工程。
	式	1	108,822,251	108,822,251	自行車引道及橋梁附屬設施工程。

臺北市政府工務局新建工程處

歲出計畫說明提要與各項費用明細表

中華民國108年度

單位：新臺幣元

道路橋梁工程—道路及橋梁工程

道路橋梁工程—道路及橋梁工程

分支計畫及用途別科目	單位	數量	單價	預算數	說明
	式	1	112,806,698	112,806,698	重慶南路高架橋拆除工程。
	式	1	32,311,259	32,311,259	重慶南路新建引道工程。
	式	1	10,701,369	10,701,369	重慶南路人行道改善設施。
	式	1	6,511,703	6,511,703	環境檢測。
	式	1	27,862,663	27,862,663	委託監造服務費。
	式	1	43,016,089	43,016,089	委託設計服務費。
	式	1	9,485,222	9,485,222	按施工費提列工程管理費。
				7,520,000	05大安和平東路3段(原臥龍街)路型改善調整工程 (1)本工程係辦理改善和平東路3段(原臥龍街)與627巷交叉口附近道路過彎行車視距不佳現況，截彎取直調整為較平直之路型，長約155公尺。 (2)本工程為105-108年度連續工程，總工程費經議會審定為48,000,000元，除至以前年度已編列40,480,000元，本年度續編列7,520,000元；其各年度資金需求詳如後附分年資金需求表。
0300 設備及投資				7,520,000	
0303 公共建設及設施費				7,520,000	
	式	1	7,036,749	7,036,749	本年度所需施工費。
	式	1	283,833	283,833	本年度所需委託監造服務費。
	式	1	199,418	199,418	按施工費提列工程管理費(2.83%)。
				7,064,000	06信義快速道路邊坡地錨後續整治工程 (1)本工程係辦理信義快速道路邊坡既有坡面清理、既有集水管清理、集水管增設、既有洩水管清理及延長、既有地錨檢視及自由端補灌漿等工程之設計、施工、監造等作業。 (2)本工程為106-108年度連續工程，總工程費經議會審定為118,458,000元，除至以前年度已編列111,393,325元，本年度續編列7,064,000元，餘675元不再編列；其各年度資金需

臺北市政府工務局新建工程處

歲出計畫說明提要與各項費用明細表

中華民國108年度

單位：新臺幣元

道路橋梁工程—道路及橋梁工程

道路橋梁工程—道路及橋梁工程

分支計畫及用途別科目	單位	數量	單價	預算數	說明
0300 設備及投資				7,064,000	求詳如後附分年資金需求表。
0303 公共建設及設施費				7,064,000	
	式	1	5,425,479	5,425,479	本年度所需施工費。
	式	1	549,467	549,467	本年度所需委託監造服務費。
	式	1	977,293	977,293	本年度所需委託設計服務費。
	式	1	111,761	111,761	按施工費提列工程管理費(2.06%)。
				84,608,000	07成功橋拓寬工程 (1)本工程包含主橋及平面道路拓寬、橋梁及周邊附屬設施新設及復舊，成功橋主橋段總長約190公尺，兩側既有3公尺人行道打除改建為車道，原4車道拓寬後為6車道，另以鋼梁懸臂方式增設1.5公尺人行道，內湖端引道總長約68公尺，南港端引道總長約240公尺，將縮減約50公尺，引道兩側各拓寬2.5公尺。 (2)本工程為106-108年度連續工程，總工程費經議會審定為202,680,000元，除至以前年度已編列118,071,205元，本年度續編列84,608,000元，餘795元不再編列；其各年度資金需求詳如後附分年資金需求表。
0300 設備及投資				84,608,000	
0303 公共建設及設施費				84,608,000	
	式	1	80,692,878	80,692,878	本年度所需施工費。
	式	1	2,623,512	2,623,512	本年度所需委託監造服務費。
	式	1	1,291,610	1,291,610	按施工費提列工程管理費(1.59%)。
				160,000,000	08橋梁結構耐震補強工作(第4期) (1)本計畫係辦理舊環南高架、水源堤防道路、慶昌橋、建國高架、迪化橋、大度路高架、新環河高架、光復橋引道、中興橋引道、華江橋引道、台北橋引道、洲美高架橋、基隆路高架、水

臺北市政府工務局新建工程處

歲出計畫說明提要與各項費用明細表

中華民國108年度

單位：新臺幣元

道路橋梁工程—道路及橋梁工程

道路橋梁工程—道路及橋梁工程

分支計畫及用途別科目	單位	數量	單價	預算數	說明
0300 設備及投資				160,000,000	源高架、市民大道、環東高架、正氣橋、信義支線聯絡高架橋、萬壽橋、雨農橋等橋梁耐震補強施工及監造等作業。 (2)本工程為106-108年度連續工程，總工程費經議會審定為540,000,000元，除至以前年度已編列380,000,000元，本年度續編列160,000,000元；其各年度資金需求詳如後附分年資金需求表。
0303 公共建設及設施費				160,000,000	
	式	1	153,616,240	153,616,240	本年度所需施工費。
	式	1	4,534,197	4,534,197	本年度所需委託監造服務費。
	式	1	1,849,563	1,849,563	按施工費提列工程管理費(1.20%)。
				983,000	09萬壽路增設擋土牆(含護欄)工程 (1)本工程係辦理文山區萬壽路增設擋土牆(含護欄)工程，道路長約110公尺，寬約2-3公尺，面積約300平方公尺。 (2)本工程為106-108年度連續工程，總工程費經議會審定為1,230,245元，除至以前年度已編列247,049元，本年度續編列983,000元，餘196元不再編列；其各年度資金需求詳如後附分年資金需求表。
0300 設備及投資				983,000	
0303 公共建設及設施費				983,000	
	式	1	909,449	909,449	本年度所需施工費。
	式	1	41,881	41,881	本年度所需委託監造服務費。
	式	1	31,670	31,670	按施工費提列工程管理費(3.50%)。
				35,552,000	10福興公園南側道路新築工程 (1)本工程係辦理文山區福興公園南側道路新築工程，道路長約110公尺，寬8公尺，面積約880平方公尺。 (2)本工程為106-108年度連續工程，總工程費經議會審

臺北市政府工務局新建工程處

歲出計畫說明提要與各項費用明細表

中華民國108年度

單位：新臺幣元

道路橋梁工程—道路及橋梁工程

道路橋梁工程—道路及橋梁工程

分支計畫及用途別科目	單位	數量	單價	預算數	說明
0300 設備及投資				35,552,000	定為 64,088,259元，除至以前年度已編列 28,536,169元，本年度續編列 35,552,000元，餘 90元不再編列；其各年度資金需求詳如後附分年資金需求表。
0303 公共建設及設施費				35,552,000	
	式	1	32,819,140	32,819,140	本年度所需施工費。
	式	1	578,876	578,876	本年度所需委託設計服務費。
	式	1	1,290,319	1,290,319	本年度所需委託監造服務費。
	式	1	863,665	863,665	按施工費提列工程管理費(2.63%)。
				56,500,000	11福國路共同管道工程第1期配合款 (1)本工程係配合福國路延伸線工程第1期一併施築幹管及支管，工程建設經費由臺北市共同管道基金先行支應。業已於105年7月29日驗收完成，由本處接管。 (2)本工程總工程建設經費約397,500,000元，依「共同管道建設及管理經費分攤辦法」，本處以工程主辦機關負擔3分之1，編列132,500,000元，另有預備空間，以管線單位身分負擔24,000,000元，總配合款為156,500,000元，為107-108年度連續計畫，除至以前年度已編列 100,000,000元，本年度續編列 56,500,000元；其各年度資金需求詳如後附分年資金需求表。
0300 設備及投資				56,500,000	
0303 公共建設及設施費				56,500,000	
	式	1	56,500,000	56,500,000	本年度所需配合款。
				3,070,000	12107年度人行道工程規劃設計 (1)本計畫係辦理本市12行政區人行道規劃設計費、審查費等作業，惟配合107年度工程付款期程，故編列連續計畫。 (2)本計畫為107-108年度連續計畫，總規劃設計費經議會審定為 7,070,000元，除至以前年度已編列

臺北市政府工務局新建工程處

歲出計畫說明提要與各項費用明細表

中華民國108年度

單位：新臺幣元

道路橋梁工程—道路及橋梁工程

道路橋梁工程—道路及橋梁工程

分支計畫及用途別科目	單位	數量	單價	預算數	說明
0300 設備及投資				3,070,000	4,000,000元，本年度續編列3,070,000元；其各年度資金需求詳如後附分年資金需求表。
0303 公共建設及設施費				3,070,000	
	式	1	3,070,000	3,070,000	本年度所需規劃設計費。
				42,570,000	13107年度道路橋梁委託監造技術服務費 (1)本計畫係辦理本市12行政區道路、橋梁、騎樓、人行道、護坡等維護工程、人手孔調昇降工程及一般新(拓)建工程，委託專業廠商辦理監造技術服務所需費用，惟配合107年度工程付款期程，故編列連續計畫。 (2)本計畫為107-108年度連續計畫，總監造技術服務費經議會審定為94,000,000元，除至以前年度已編列51,430,000元，本年度續編列42,570,000元；其各年度資金需求詳如後附分年資金需求表。
0300 設備及投資				42,570,000	
0303 公共建設及設施費				42,570,000	
	式	1	42,570,000	42,570,000	本年度所需監造技術服務費。
				13,580,000	14107年度道路改善及維護工程規劃設計 (1)本計畫係辦理市區道路等設施整建、修繕、設置、更新、改善、維護等工程之測繪、試驗、調查、可行性分析、評估、規劃、設計、都市計畫變更資料擬定、水土保持計畫、環境影響評估、審查、簽證等作業，惟配合107年度工程付款期程，故編列連續計畫。 (2)本計畫為107-108年度連續計畫，總規劃設計費經議會審定為30,000,000元，除至以前年度已編列16,420,000元，本年度續編列13,580,000元；其各年度資金需求詳如後附分年資金需求表。
0300 設備及投資				13,580,000	
0303 公共建設及設施費				13,580,000	

臺北市政府工務局新建工程處

歲出計畫說明提要與各項費用明細表

中華民國108年度

單位：新臺幣元

道路橋梁工程—道路及橋梁工程

道路橋梁工程—道路及橋梁工程

分支計畫及用途別科目	單位	數量	單價	預算數	說明
	式	1	13,580,000	13,580,000	本年度所需規劃設計費。
				58,600,000	15107-108年度橋涵安全檢測工作 (1)本計畫係辦理全市橋涵全面檢測、詳細檢測、防汛期跨河橋梁之檢查及耐震構件檢查等工作。 (2)本計畫為107-108年度連續計畫，總技術服務費經議會審定為95,000,000元，除至以前年度已編列36,400,000元，本年度續編列58,600,000元；其各年度資金需求詳如後附分年資金需求表。
0300 設備及投資				58,600,000	
0303 公共建設及設施費				58,600,000	
	式	1	58,400,000	58,400,000	本年度所需技術服務費。
	式	1	200,000	200,000	本年度所需作業費(含評選委員出席費、評審費及交通費等)。
				14,000,000	16107年度道路橋梁工程規劃設計 (1)本計畫係辦理本市12行政區道路、橋涵、人行道、地下道、跨堤景觀平台等設施及其附屬設施工程之測量、拆除線測繪、鑽探、護坡、擋土規劃、試驗費、都市計畫變更資料擬定費、道路調查、水土保持計畫書、簽證等先期可行性評估規劃費、設計費、環境影響評估費、審查費等作業，惟配合107年度規劃設計案之工程付款期程，故編列連續計畫。 (2)本計畫為107-108年度連續計畫，總規劃設計費經議會審定為19,000,000元，除至以前年度已編列5,000,000元，本年度續編列14,000,000元；其各年度資金需求詳如後附分年資金需求表。
0300 設備及投資				14,000,000	
0303 公共建設及設施費				14,000,000	
	式	1	14,000,000	14,000,000	本年度所需規劃設計費。
				45,403,000	17福和橋南側人行道拓寬暨自行車牽引道新築工程 (1)本工程係辦理福和橋南側人行道拓寬，長約750公尺，寬約2.5至4公尺，並於新北

臺北市政府工務局新建工程處

歲出計畫說明提要與各項費用明細表

中華民國108年度

單位：新臺幣元

道路橋梁工程—道路及橋梁工程

道路橋梁工程—道路及橋梁工程

分支計畫及用途別科目	單位	數量	單價	預算數	說明
0300 設備及投資				45,403,000	市端新設自行車牽引道。跨市橋梁改善經費原則橋梁主體部分由兩市平均分擔，引道部分各自分擔，施工單位則依「東橋西管、南橋北管」原則分工。 (2)本府工務局新建工程處為主辦機關，新北市政府為參建機關，本工程為107-109年度連續工程，總工程費經議會審定為149,974,256元(補償費5,000,000元)，主橋費用計123,946,811元、本市引道費用計7,878,129元及新北市引道費用計18,149,316元，本市分擔橋梁主體費用50%及本市引道費用計69,851,535元(補償費2,500,000元)，除至以前年度已編列6,985,154元，本年度續編列45,403,000元，餘17,463,381元編列於以後年度；其各年度資金需求詳如後附分年資金需求表。
0303 公共建設及設施費				45,403,000	
	式	1	43,154,619	43,154,619	本年度所需施工費。
	式	1	1,468,685	1,468,685	本年度所需委託監造服務費。
	式	1	779,696	779,696	按施工費提列工程管理費(1.81%)。
				56,481,000	18復興橋西側人行景觀橋暨自行車牽引道新築工程 (1)本工程係辦理復興橋西側新設人行景觀橋，使雙溪兩岸自行車路網得以銜接串聯，增進兩岸民眾休閒活動空間之便利性，並改善現有通行環境，景觀橋梁長約135公尺，寬約4公尺，並增設自行車牽引道。 (2)本工程為107-108年度連續工程，總工程費經議會審定為69,189,364元，除至以前年度已編列12,708,250元，本年度續編列56,481,000元，餘114元不再編列；其各年度資金需求詳如後附分年資金需求表。
0300 設備及投資				56,481,000	
0303 公共建設及設施費				56,481,000	
	式	1	53,107,465	53,107,465	本年度所需施工費。

臺北市政府工務局新建工程處

歲出計畫說明提要與各項費用明細表

中華民國108年度

單位：新臺幣元

道路橋梁工程—道路及橋梁工程

道路橋梁工程—道路及橋梁工程

分支計畫及用途別科目	單位	數量	單價	預算數	說明
	式	1	2,046,424	2,046,424	本年度所需委託監造服務費。
	式	1	1,327,111	1,327,111	按施工費提列工程管理費(2.50%)。
				12,473,000	19北平西路西側道路新築工程 (1)本工程係辦理中正區北平西路西側道路新築工程，道路長約168公尺，寬10公尺，面積約1,680平方公尺。 (2)本工程為107-108年度連續工程，總工程費經議會審定為 15,701,970元，除至以前年度已編列 3,228,000元，本年度續編列 12,473,000元，餘 970元不再編列；其各年度資金需求詳如後附分年資金需求表。(補償費172,932,000元，編列於07-150-40)
0300 設備及投資				12,473,000	
0303 公共建設及設施費				12,473,000	
	式	1	12,091,368	12,091,368	本年度所需施工費。
	式	1	381,632	381,632	按施工費提列工程管理費(3.16%)。
				5,623,000	20開明街道路拓寬工程 (1)本工程係辦理北投區開明街道路拓寬工程，道路長約72公尺，寬8公尺，面積約576平方公尺。 (2)本工程為107-108年度連續工程，總工程費經議會審定為 7,029,575元，除至以前年度已編列 1,405,915元，本年度續編列 5,623,000元，餘 660元不再編列；其各年度資金需求詳如後附分年資金需求表。
0300 設備及投資				5,623,000	
0303 公共建設及設施費				5,623,000	
	式	1	5,440,446	5,440,446	本年度所需施工費。
	式	1	182,554	182,554	按施工費提列工程管理費(3.37%)。
				15,449,000	21南港路3段109巷道路拓寬工程 (1)本工程係辦理南港區南港路3段109巷道路拓寬工程，道路長約190公尺，寬15公尺，面積約2,850平方公尺。 (2)本工程為107-108年度連

臺北市政府工務局新建工程處

歲出計畫說明提要與各項費用明細表

中華民國108年度

單位：新臺幣元

道路橋梁工程—道路及橋梁工程

道路橋梁工程—道路及橋梁工程

分支計畫及用途別科目	單位	數量	單價	預算數	說明
0300 設備及投資				15,449,000	續工程，總工程費經議會審定為 19,312,440元，除至以前年度已編列 3,862,488元，本年度續編列 15,449,000元，餘 952元不再編列；其各年度資金需求詳如後附分年資金需求表。
0303 公共建設及設施費				15,449,000	
	式	1	14,980,536	14,980,536	本年度所需施工費。
	式	1	468,464	468,464	按施工費提列工程管理費(3.13%)。
				3,475,000	22興寧街66巷道路拓寬工程 (1)本工程係辦理萬華區興寧街66巷道路拓寬工程，道路長約61公尺，寬8公尺，面積約488平方公尺。 (2)本工程為107-108年度連續工程，總工程費經議會審定為 4,343,831元，除至以前年度已編列 868,766元，本年度續編列 3,475,000元，餘 65元不再編列；其各年度資金需求詳如後附分年資金需求表。
0300 設備及投資				3,475,000	
0303 公共建設及設施費				3,475,000	
	式	1	3,357,551	3,357,551	本年度所需施工費。
	式	1	117,449	117,449	按施工費提列工程管理費(3.50%)。
				33,607,000	23吳興街220巷(信安街67巷)道路拓寬工程 (1)本工程係辦理信義區吳興街220巷(信安街67巷)道路拓寬工程，道路長約346公尺，寬20公尺，面積約6,920平方公尺。 (2)本工程為107-108年度連續工程，總工程費經議會審定為 42,009,265元，除至以前年度已編列 8,401,853元，本年度續編列 33,607,000元，餘 412元不再編列；其各年度資金需求詳如後附分年資金需求表。
0300 設備及投資				33,607,000	
0303 公共建設及設施費				33,607,000	
	式	1	32,670,646	32,670,646	本年度所需施工費。

臺北市政府工務局新建工程處

歲出計畫說明提要與各項費用明細表

中華民國108年度

單位：新臺幣元

道路橋梁工程—道路及橋梁工程

道路橋梁工程—道路及橋梁工程

分支計畫及用途別科目	單位	數量	單價	預算數	說明
	式	1	936,354	936,354	按施工費提列工程管理費(2.87%)。
				1,000	24莊敬路325巷道路拓寬工程 (1)本工程係辦理信義區莊敬路325巷道路拓寬工程，道路長約117公尺，寬15公尺，面積約1,755平方公尺。 (2)本工程為107-108年度連續工程，本案因配合道路用地取得期程等事宜，故擬延長計畫期程至109年度。總工程費經議會審定為 13,113,630元，除至以前年度已編列 2,622,726元，本年度續編列 1,000元，餘 10,489,904元編列於以後年度；其各年度資金需求詳如後附分年資金需求表。(補償費300,000,000元，編列於07-150-40)
0300 設備及投資				1,000	
0303 公共建設及設施費				1,000	
	式	1	1,000	1,000	本年度所需施工費。
				2,846,000	25瑞安街208巷35弄東段道路改善工程 (1)本工程係辦理大安區瑞安街208巷35弄東段道路改善工程，道路長約55公尺，寬6公尺，面積約330平方公尺。 (2)本工程為107-108年度連續工程，總工程費經議會審定為 3,557,599元，除至以前年度已編列 711,520元，本年度續編列 2,846,000元，餘 79元不再編列；其各年度資金需求詳如後附分年資金需求表。
0300 設備及投資				2,846,000	
0303 公共建設及設施費				2,846,000	
	式	1	2,749,835	2,749,835	本年度所需施工費。
	式	1	96,165	96,165	按施工費提列工程管理費(3.50%)。
				9,131,000	26木柵路3段102巷6弄道路新築工程 (1)本工程係辦理文山區木柵路3段102巷6弄道路新築工程，道路長約189公尺，寬6公尺，面積約1,134平方公尺。 (2)本工程為107-108年度連續工程，總工程費經議會審定為 11,413,890元，除至以

臺北市政府工務局新建工程處

歲出計畫說明提要與各項費用明細表

中華民國108年度

單位：新臺幣元

道路橋梁工程—道路及橋梁工程

道路橋梁工程—道路及橋梁工程

分支計畫及用途別科目	單位	數量	單價	預算數	說明
0300 設備及投資				9,131,000	前年度已編列 2,282,778元，本年度續編列 9,131,000元，餘 112元不再編列；其各年度資金需求詳如後附分年資金需求表。
0303 公共建設及設施費				9,131,000	
	式	1	8,845,740	8,845,740	本年度所需施工費。
	式	1	285,260	285,260	按施工費提列工程管理費(3.23%)。
				3,010,000	27興隆路2段220巷53弄西段道路改善工程 (1)本工程係辦理文山區興隆路2段220巷53弄西段道路改善工程，道路長約19公尺，寬10公尺，面積約190平方公尺。 (2)本工程為107-108年度連續工程，總工程費經議會審定為 3,762,995元，除至以前年度已編列 752,599元，本年度續編列 3,010,000元，餘 396元不再編列；其各年度資金需求詳如後附分年資金需求表。
0300 設備及投資				3,010,000	
0303 公共建設及設施費				3,010,000	
	式	1	2,908,595	2,908,595	本年度所需施工費。
	式	1	101,405	101,405	按施工費提列工程管理費(3.50%)。
				7,500,000	28108年度人行道工程規劃設計 (1)本計畫係辦理本市12行政區人行道及附屬設施之測繪、試驗、調查、可行性分析、評估、規劃、設計、都市計畫變更資料擬定、水土保持計畫、環境影響評估、審查、簽證等作業費，惟配合108年度工程付款期程，故編列連續計畫。 (2)本計畫為108-109年度連續計畫，總規劃設計費擬編列 11,888,000元，本年度編列 7,500,000元，餘 4,388,000元編列於以後年度；其各年度資金需求詳如後附分年資金需求表。
0300 設備及投資				7,500,000	

臺北市政府工務局新建工程處

歲出計畫說明提要與各項費用明細表

中華民國108年度

單位：新臺幣元

分支計畫及用途別科目	單位	數量	單價	預算數	說明
0303 公共建設及設施費				7,500,000	
	式	1	7,300,000	7,300,000	本年度所需規劃設計費。
	式	1	200,000	200,000	本年度所需作業費(含評選委員出席費、評審費及交通費等)。
				11,888,000	總工程費(或總經費)明細如下:
	式	1	11,688,000	11,688,000	規劃設計費。
	式	1	200,000	200,000	作業費(含評選委員出席費、評審費及交通費等)。
				7,000,000	29新生南路3段水圳意象重現暨人行景觀美化工程 (1)本工程係配合臺灣大學水圳復育及景觀工程計畫，於新生南路東側人行道(沿臺大圍牆)施作水道及人行景觀工程。 (2)本工程為108-109年度連續工程，總工程費擬編列48,749,000元，本年度編列7,000,000元，餘41,749,000元編列於以後年度；其各年度資金需求詳如後附分年資金需求表。
0300 設備及投資				7,000,000	
0303 公共建設及設施費				7,000,000	
	式	1	6,550,700	6,550,700	本年度所需施工費。
	式	1	263,993	263,993	本年度所需委託監造服務費。
	式	1	185,307	185,307	按施工費提列工程管理費(2.83%)。
				48,749,000	總工程費(或總經費)明細如下:
	式	1	11,556,690	11,556,690	鋪面工程。
	式	1	18,274,124	18,274,124	水道工程。
	式	1	6,025,103	6,025,103	照明及景觀工程。
	式	1	3,938,341	3,938,341	植栽工程。
	式	1	5,825,103	5,825,103	雜項工程。
	式	1	1,839,155	1,839,155	委託監造服務費。
	式	1	1,290,484	1,290,484	按施工費提列工程管理費(5,000,000*3.5%+20,

道路橋梁工程—道路及橋梁工程

道路橋梁工程—道路及橋梁工程

臺北市政府工務局新建工程處

歲出計畫說明提要與各項費用明細表

中華民國108年度

單位：新臺幣元

道路橋梁工程—道路及橋梁工程

道路橋梁工程—道路及橋梁工程

分支計畫及用途別科目	單位	數量	單價	預算數	說明
					000,000*3.0*+20,619,361*2.5%)。
				50,780,000	30108年度工程委託監造技術服務 (1)本計畫係辦理本市12行政區道路、橋梁、騎樓、人行道、護坡、景觀等維護工程與人手孔調昇降工程、一般新(拓)建工程、機電照明工程、災害搶修及建物拆除相關工程等，委託專業廠商辦理監造技術服務所需費用，惟配合108年度工程付款期程，故編列連續計畫。 (2)本計畫為108-109年度連續計畫，總監造技術服務費擬編列 99,000,000元，本年度編列 50,780,000元，餘 48,220,000元編列於以後年度；其各年度資金需求詳如後附分年資金需求表。
0300 設備及投資				50,780,000	
0303 公共建設及設施費				50,780,000	
	式	1	50,480,000	50,480,000	本年度所需監造技術服務費。
	式	1	300,000	300,000	本年度所需作業費(含評選委員出席費、評審費及交通費等)。
				99,000,000	總工程費(或總經費)明細如下：
	式	1	98,700,000	98,700,000	監造技術服務費。
	式	1	300,000	300,000	作業費(含評選委員出席費、審查費及交通費等)。
				10,000,000	31108年度道路改善及維護工程規劃設計 (1)本計畫係辦理市區道路等設施之測繪、試驗、調查、可行性分析、評估、規劃、設計、都市計畫變更資料擬定、水土保持計畫、環境影響評估、審查、簽證等作業，惟配合108年度工程付款期程，故編列連續計畫。 (2)本計畫為108-109年度連續計畫，總規劃設計費擬編列 35,000,000元，本年度編列 10,000,000元，餘 25,000,000元編列於以後年度；其各年度資金需求詳如後附分年資金需求表。
0300 設備及投資				10,000,000	

臺北市政府工務局新建工程處

歲出計畫說明提要與各項費用明細表

中華民國108年度

單位：新臺幣元

道路橋梁工程—道路及橋梁工程

道路橋梁工程—道路及橋梁工程

分支計畫及用途別科目	單位	數量	單價	預算數	說明
0303 公共建設及設施費				10,000,000	
	式	1	9,800,000	9,800,000	本年度所需規劃設計費。
	式	1	200,000	200,000	本年度所需作業費(含評選委員出席費、評審費及交通費等)。
				35,000,000	總工程費(或總經費)明細如下:
	式	1	34,800,000	34,800,000	規劃設計費。
	式	1	200,000	200,000	作業費(含評選委員出席費、評審費及交通費等)。
				4,500,000	32萬大第一果菜市場及魚類批發市場銜接匝道工程 (1)本工程係辦理萬大第一果菜市場及魚類批發市場改建後與水源快速道路間增設匝道工程銜接以紓解市場周邊交通。 (2)本工程經可行性評估規劃後設置C、E、F共三匝道，寬度6.5公尺，長度分別約為212、241、115公尺，面積分別約為1,378、1,567、748平方公尺。拆除富民路匯入水源快速道路既有匝道，長度約188公尺、寬度約6.5公尺、面積約1,222平方公尺。 (3)本工程為108-112年度連續工程，總工程費擬編列547,882,000元，本年度編列4,500,000元，餘543,382,000元編列於以後年度；其各年度資金需求詳如後附分年資金需求表。
0300 設備及投資				4,500,000	
0303 公共建設及設施費				4,500,000	
	式	1	4,500,000	4,500,000	本年度所需委託規劃設計服務費。
				547,882,000	總工程費(或總經費)明細如下:
	式	1	23,175,000	23,175,000	路工工程。
	式	1	171,846,000	171,846,000	基樁工程。
	式	1	281,553,000	281,553,000	結構工程。
	式	1	5,521,000	5,521,000	交通工程。
	式	1	9,165,000	9,165,000	拆除工程。

臺北市政府工務局新建工程處

歲出計畫說明提要與各項費用明細表

中華民國108年度

單位：新臺幣元

道路橋梁工程—道路及橋梁工程

道路橋梁工程—道路及橋梁工程

分支計畫及用途別科目	單位	數量	單價	預算數	說明
	式	1	5,000,000	5,000,000	管線遷移工程。
	式	1	11,041,603	11,041,603	照明工程。
	式	1	19,358,651	19,358,651	委託規劃設計服務費。
	式	1	15,035,238	15,035,238	委託監造服務費。
	式	1	6,186,508	6,186,508	按施工費提列工程管理費 (5,000,000x3.5%+20,000,000 x3%+25,000,000x2.5%+50, 000,000x1.5%+400,000,000 x1%+7,301,603x0.5%)
				723,000	33道南橋南側無障礙通行環 境改善工程 (1)本工程係利用道南橋西南 側堤坡面新建1:12無障礙斜 坡道工程，長約41公尺，寬 約1.5公尺，東南側利用1:2既 有樓梯拆除後並原址改建1:8 斜坡道，並辦理道南橋護欄 更新及潔美化工程。 (2)本工程為108-109年度連續 工程，總工程費擬編列 14,299,000元，本年度編列 723,000元，餘 13,576,000元 編列於以後年度；其各年度 資金需求詳如後附分年資金 需求表。
0300 設備及投資				723,000	
0303 公共建設及設施費				723,000	
	式	1	1,000	1,000	本年度所需施工費。
	式	1	722,000	722,000	本年度委託規劃設計服務費 (含測量費、鑽探費及地區說 明會相關經費等)。
				14,299,000	總工程費(或總經費)明細如 下：
	式	1	3,746,257	3,746,257	西南側新建無障礙斜坡道工 程。
	式	1	2,552,925	2,552,925	東南側既有樓梯改建為斜坡 牽引道工程。
	式	1	24,000	24,000	西南側堤坡銜接介面設施。
	式	1	4,400,000	4,400,000	道南橋護欄更新及潔美化工 程。
	式	1	112,243	112,243	交通工程。
	式	1	1,496,661	1,496,661	雜項工程。

臺北市政府工務局新建工程處

歲出計畫說明提要與各項費用明細表

中華民國108年度

單位：新臺幣元

道路橋梁工程—道路及橋梁工程

道路橋梁工程—道路及橋梁工程

分支計畫及用途別科目	單位	數量	單價	預算數	說明
	式	1	540,951	540,951	委託監造服務費。
	式	1	1,031,000	1,031,000	委託規劃設計服務費(含測量費、鑽探費及地區說明會相關經費等)。
	式	1	394,963	394,963	按施工費提列工程管理費(5,000,000x3.5%+7,332,086x3%)
0300 設備及投資				8,500,000	34常德街人行地下道連通工程 (1)本工程係辦理常德街下方設置地下連通道用以銜接捷運臺大醫院站2號出口及既有常德地下道，新設地下連通道長約180公尺、寬約6公尺、高約3.5公尺，距地面深度約9公尺。 (2)本工程為108-110年度連續工程，總工程費擬編列407,861,000元，本年度編列8,500,000元，餘399,361,000元編列於以後年度；其各年度資金需求詳如後附分年資金需求表。
0303 公共建設及設施費				8,500,000	
	式	1	8,500,000	8,500,000	本年度所需委託規劃設計服務費。
				407,861,000	總工程費(或總經費)明細如下:
	式	1	2,400,000	2,400,000	建築物現況調查。
	式	1	14,860,800	14,860,800	交通維持。
	式	1	967,500	967,500	工地清理、拆除及工址調查。
	式	1	30,240,000	30,240,000	地盤改良處理。
	式	1	11,382,000	11,382,000	既有建築物與結構物保護。
	式	1	123,420,000	123,420,000	地下連續壁工程。
	式	1	27,219,700	27,219,700	施工構台、覆蓋板及土方工程。
	式	1	60,000,000	60,000,000	地下道結構工程。
	式	1	37,400,000	37,400,000	建築裝修工程。
	式	1	11,220,000	11,220,000	動力照明空調工程。

臺北市政府工務局新建工程處

歲出計畫說明提要與各項費用明細表

中華民國108年度

單位：新臺幣元

道路橋梁工程—道路及橋梁工程

道路橋梁工程—道路及橋梁工程

分支計畫及用途別科目	單位	數量	單價	預算數	說明
	式	1	2,805,000	2,805,000	弱電監視系統。
	式	1	5,610,000	5,610,000	消防給水工程。
	式	1	4,675,000	4,675,000	標誌工程。
	式	1	3,440,000	3,440,000	道路排水復舊。
	式	1	1,980,000	1,980,000	管線吊掛保護。
	式	1	23,220,000	23,220,000	道路及工區復原。
	式	1	16,000,000	16,000,000	防水閘門。
	式	1	14,691,240	14,691,240	委託規劃設計服務費。
	式	1	11,411,520	11,411,520	委託監造服務費。
	式	1	4,918,240	4,918,240	按施工費提列工程管理費 (5,000,000x3.5%+20,000,000 x3%+25,000,000x2.5%+50, 000,000x1.5%+276,840,000 x1%)。
				26,730,000	35108年度臺北市新工處權管 山坡地人工邊坡巡檢、建 檔、監測及檢測工作 (1)本計畫係辦理本處轄管本 市人工邊坡之建檔、巡檢、 監測、檢測及評估等作業， 惟配合付款期程，故編列連 續計畫。 (2)本計畫為108-109年度連續 計畫，總技術服務費擬編列 30,163,000元，本年度編列 26,730,000元，餘3,433,000 元編列於以後年度；其各年 度資金需求詳如後附分年資 金需求表。
0300 設備及投資				26,730,000	
0303 公共建設及設施費				26,730,000	
	式	1	26,679,000	26,679,000	本年度所需技術服務費。
	式	1	51,000	51,000	本年度所需作業費(含評選委 員出席費、評審費及交通費 等)。
				30,163,000	總工程費(或總經費)明細如 下：
	式	1	30,112,000	30,112,000	技術服務費。
	式	1	51,000	51,000	作業費(含評選委員出席費、 評審費及交通費等)。
				1,450,000,000	36108年度道路改善及維護工 程

臺北市政府工務局新建工程處

歲出計畫說明提要與各項費用明細表

中華民國108年度

單位：新臺幣元

道路橋梁工程—道路及橋梁工程

道路橋梁工程—道路及橋梁工程

分支計畫及用途別科目	單位	數量	單價	預算數	說明
0300 設備及投資				1,450,000,000	(1)本計畫係辦理市區道路等設施(包括路面、溝蓋、分向島、緣石、護欄、欄杆、草木植栽、邊坡、擋土設施、橋涵附屬設施、交通設施、無障礙設施、斜坡道、人行道等)整建、修繕、設置、更新、改善、維護、美化等工程之巡檢、施工(含路面坑洞修補、路基改善、孔蓋調昇降、纜線地下化、變電箱遷移、路面銑刨加鋪等)等作業。 (2)籠統項目工程管理費按平均值提列，惟執行時仍在議會審定工程費數額內，依實際執行時之工程費預算規模級距覈實提列工程管理費。(補償費2,430,000元，編列於07-150-41)
0303 公共建設及設施費				1,450,000,000	
	式	1	1,404,766,518	1,404,766,518	施工費。
	式	1	45,233,482	45,233,482	按施工費提列工程管理費(3.22%)。
				45,000,000	37108年度災害搶修工程 (1)本計畫係辦理市區道路及邊坡等設施因颱風、豪雨、地震、酷寒等造成之災害搶修及防治工程之設計、施工等作業。 (2)籠統項目工程管理費按平均值提列，惟執行時仍在議會審定工程費數額內，依實際執行時之工程費預算規模級距覈實提列工程管理費。
0300 設備及投資				45,000,000	
0303 公共建設及設施費				45,000,000	
	式	1	41,539,529	41,539,529	施工費。
	式	1	2,151,976	2,151,976	委託設計服務費。
	式	1	1,308,495	1,308,495	按施工費提列工程管理費(3.15%)。
				450,500,000	38108年度橋涵改善工程 (1)本計畫係辦理全市橋涵設施修復、鋼構防蝕塗裝更新、耐震補強暨美化工程(包括高架橋、跨河橋梁、車行陸橋、車行地下道、人行地下道、人行陸橋與隧道土建及機電等)及橋梁監、檢測工作等。

臺北市政府工務局新建工程處

歲出計畫說明提要與各項費用明細表

中華民國108年度

單位：新臺幣元

道路橋梁工程—道路及橋梁工程

道路橋梁工程—道路及橋梁工程

分支計畫及用途別科目	單位	數量	單價	預算數	說明
0300 設備及投資				450,500,000	(2)籠統項目工程管理費按平均值提列，惟執行時仍在議會審定工程費數額內，依實際執行時之工程費預算規模級距覈實提列工程管理費。
0303 公共建設及設施費				450,500,000	
	式	1	420,172,978	420,172,978	施工費。
	式	1	16,251,227	16,251,227	委託設計服務費。
	式	1	14,075,795	14,075,795	按施工費提列工程管理費(3.35%)。
				200,000,000	39108年度人行道改善工程 (1)本工程係辦理全市道路新增人行道或周邊人行道老舊破損鋪面、纜線管路、溝蓋更新改善等工程(含交通管制設施、綠化、照明設施等修復)。 (2)籠統項目工程管理費按平均值提列，惟執行時仍在議會審定工程費數額內，依實際執行時之工程費預算規模級距覈實提列工程管理費。(補償費5,400,000元，編列於07-150-41)
0300 設備及投資				200,000,000	
0303 公共建設及設施費				200,000,000	
	式	1	193,573,364	193,573,364	施工費。
	式	1	6,426,636	6,426,636	按施工費提列工程管理費(3.32%)。
				16,625,000	40108年度道路、橋涵噪音改善工程 (1)本工程係辦理本市車行地下道、高架橋、橋梁、快速道路等隔音牆增設或其他噪音改善工程，含沿線周邊噪音改善、低噪音路面、伸縮縫更新、道路橋梁補強工程、補助計畫工程...等。 (2)籠統項目工程管理費按平均值提列，惟執行時仍在議會審定工程費數額內，依實際執行時之工程費預算規模級距覈實提列工程管理費。
0300 設備及投資				16,625,000	
0303 公共建設及設施費				16,625,000	
	式	1	15,300,926	15,300,926	施工費。

臺北市政府工務局新建工程處

歲出計畫說明提要與各項費用明細表

中華民國108年度

單位：新臺幣元

道路橋梁工程—道路及橋梁工程

道路橋梁工程—道路及橋梁工程

分支計畫及用途別科目	單位	數量	單價	預算數	說明
0300 設備及投資 0303 公共建設及設施費	式	1	840,046	840,046	委託規劃設計服務費。
	式	1	484,028	484,028	按施工費提列工程管理費(3.17%)。
				300,000	41和興路88號旁道路新築工程 (1)本工程係辦理文山區和興路88號旁道路新築工程，道路長約52公尺，寬8公尺，面積約416平方公尺。 (2)本工程為108-109年度連續工程，總工程費擬編列6,275,000元，本年度編列300,000元，餘5,975,000元編列於以後年度；其各年度資金需求詳如後附分年資金需求表。(補償費1,004,000元，編列於07-150-41)
				300,000	
				300,000	
	式	1	1,000	1,000	本年度所需施工費。
	式	1	299,000	299,000	本年度所需委託規劃設計服務費(含測量費、鑽探費及地區說明會相關經費等)。
				6,275,000	總工程費(或總經費)明細如下：
	式	1	3,557,922	3,557,922	路工工程。
	式	1	1,486,932	1,486,932	排水工程。
	式	1	102,000	102,000	照明工程。
	式	1	30,000	30,000	交通工程。
	式	1	276,000	276,000	纜線管路工程。
	式	1	200,000	200,000	地上物拆除工程。
	式	1	427,560	427,560	委託規劃設計服務費(含測量費、鑽探費及地區說明會相關經費等)。
式	1	194,586	194,586	按施工費提列工程管理費(5,000,000 × 3.5% + 652,854 × 3.0%)。	
			622,000	42和興路中段道路拓寬工程 (1)本工程係辦理文山區和興路中段道路拓寬工程，道路長約135公尺，寬8公尺，面積約1,080平方公尺。 (2)本工程為108-110年度連續工程，總工程費擬編列	

臺北市政府工務局新建工程處

歲出計畫說明提要與各項費用明細表

中華民國108年度

單位：新臺幣元

道路橋梁工程—道路及橋梁工程

道路橋梁工程—道路及橋梁工程

分支計畫及用途別科目	單位	數量	單價	預算數	說明
0300 設備及投資				622,000	14,101,000元，本年度編列622,000元，餘13,479,000元編列於以後年度；其各年度資金需求詳如後附分年資金需求表。(補償費166,493,000元，編列於07-150-42)
0303 公共建設及設施費				622,000	
	式	1	1,000	1,000	本年度所需施工費。
	式	1	621,000	621,000	本年度所需委託規劃設計服務費(含測量費、鑽探費及地區說明會相關經費等)。
				14,101,000	總工程費(或總經費)明細如下：
	式	1	6,544,286	6,544,286	路工工程。
	式	1	3,128,344	3,128,344	排水工程。
	式	1	357,000	357,000	照明工程。
	式	1	60,000	60,000	交通工程。
	式	1	715,000	715,000	纜線管路工程。
	式	1	2,000,000	2,000,000	地上物拆除工程。
	式	1	887,232	887,232	委託規劃設計服務費(含測量費、鑽探費及地區說明會相關經費等)。
	式	1	409,138	409,138	按施工費提列工程管理費(5,000,000×3.5%+7,804,630×3.0%)。
				392,000	43斯文里二期整宅公辦都更基地東側8公尺計畫道路新築工程 (1)本工程係辦理大同區斯文里二期整宅公辦都更基地東側8公尺計畫道路新築工程，道路長約56公尺，寬8公尺，面積約448平方公尺。 (2)本工程為108-110年度連續工程，總工程費擬編列7,518,000元，本年度編列392,000元，餘7,126,000元編列於以後年度；其各年度資金需求詳如後附分年資金需求表。(補償費205,590,000元，編列於07-150-42)
0300 設備及投資				392,000	

臺北市政府工務局新建工程處

歲出計畫說明提要與各項費用明細表

中華民國108年度

單位：新臺幣元

分支計畫及用途別科目	單位	數量	單價	預算數	說明
0303 公共建設及設施費				392,000	
	式	1	1,000	1,000	本年度所需施工費。
	式	1	391,000	391,000	本年度所需委託規劃設計服務費(含測量費、鑽探費及地區說明會相關經費等)。
				7,518,000	總工程費(或總經費)明細如下:
	式	1	3,350,724	3,350,724	路工工程。
	式	1	1,437,321	1,437,321	排水工程。
	式	1	102,000	102,000	照明工程。
	式	1	45,000	45,000	交通工程。
	式	1	297,000	297,000	纜線管路工程。
	式	1	1,500,000	1,500,000	地上物拆除工程。
	式	1	558,994	558,994	委託規劃設計服務費(含測量費、鑽探費及地區說明會相關經費等)。
	式	1	226,961	226,961	按施工費提列工程管理費(5,000,000 × 3.5% + 1,732,045 × 3.0%)。
				273,000	44知行路292巷4弄道路新築工程 (1)本工程係辦理北投區知行路292巷4弄道路新築工程，道路長約39公尺，寬8公尺，面積約312平方公尺。 (2)本工程為108-110年度連續工程，總工程費擬編列5,469,000元，本年度編列273,000元，餘5,196,000元編列於以後年度；其各年度資金需求詳如後附分年資金需求表。(補償費121,879,000元，編列於07-150-42)
0300 設備及投資				273,000	
0303 公共建設及設施費				273,000	
	式	1	1,000	1,000	本年度所需施工費。
	式	1	272,000	272,000	本年度所需委託規劃設計服務費(含測量費、鑽探費及地區說明會相關經費等)。
				5,469,000	總工程費(或總經費)明細如下:

道路橋梁工程—道路及橋梁工程

道路橋梁工程—道路及橋梁工程

臺北市政府工務局新建工程處

歲出計畫說明提要與各項費用明細表

中華民國108年度

單位：新臺幣元

道路橋梁工程—道路及橋梁工程

道路橋梁工程—道路及橋梁工程

分支計畫及用途別科目	單位	數量	單價	預算數	說明
	式	1	3,357,145	3,357,145	路工工程。
	式	1	1,011,533	1,011,533	排水工程。
	式	1	102,000	102,000	照明工程。
	式	1	30,000	30,000	交通工程。
	式	1	207,000	207,000	纜線管路工程。
	式	1	200,000	200,000	地上物拆除工程。
	式	1	389,553	389,553	委託規劃設計服務費(含測量費、鑽探費及地區說明會相關經費等)。
	式	1	171,769	171,769	按施工費提列工程管理費(4,907,678 × 3.5%)。
				6,835,000	45大度路3段南側貴子坑溪旁道路拓寬工程 (1)本工程係辦理北投區大度路3段南側貴子坑溪旁道路拓寬工程，道路長約759公尺，貴子坑溪兩側道路寬10公尺，合計寬度20公尺，面積約15,180平方公尺。 (2)本工程為108-110年度連續工程，總工程費擬編列278,918,000元，本年度編列6,835,000元，餘272,083,000元編列於以後年度；其各年度資金需求詳如後附分年資金需求表。(補償費18,790,000元，編列於07-150-42)
0300 設備及投資				6,835,000	
0303 公共建設及設施費				6,835,000	
	式	1	1,000	1,000	本年度所需施工費。
	式	1	6,834,000	6,834,000	本年度所需委託規劃設計服務費(含測量費、鑽探費及地區說明會相關經費等)。
				278,918,000	總工程費(或總經費)明細如下：
	式	1	167,739,220	167,739,220	路工工程。
	式	1	26,000,000	26,000,000	路堤擋牆工程。
	式	1	19,800,000	19,800,000	排水設施。
	式	1	8,398,000	8,398,000	交通工程。
	式	1	7,904,000	7,904,000	景觀工程。

臺北市政府工務局新建工程處

歲出計畫說明提要與各項費用明細表

中華民國108年度

單位：新臺幣元

分支計畫及用途別科目	單位	數量	單價	預算數	說明	
道路橋梁工程—道路及橋梁工程	式	1	24,151,900	24,151,900	雜項工程。	
	式	1	803,900	803,900	纜線管路工程。	
	式	1	1,000,000	1,000,000	地上物拆除工程。	
	式	1	8,022,317	8,022,317	委託監造服務費。	
	式	1	11,390,693	11,390,693	委託規劃設計服務費(含測量費、鑽探費及地區說明會相關經費等)。	
	式	1	3,707,970	3,707,970	按施工費提列工程管理費 (5,000,000 × 3.5% + 20,000,000 × 3.0% + 25,000,000 × 2.5% + 50,000,000 × 1.5% + 155,797,020 × 1%)。	
				4,035,000	46金山南路2段30巷及杭州南路2段25巷道路拓寬工程 (1)本工程係辦理大安區金山南路2段30巷及杭州南路2段25巷道路拓寬工程，道路長約265公尺，寬20公尺，面積約5,300平方公尺。 (2)本工程為108-109年度連續工程，總工程費擬編列42,204,000元，本年度編列4,035,000元，餘38,169,000元編列於以後年度；其各年度資金需求詳如後附分年資金需求表。(補償費3,012,000元，編列於07-150-42)	
	0300 設備及投資			4,035,000		
	0303 公共建設及設施費			4,035,000		
		式	1	2,400,946	2,400,946	本年度所需施工費。
		式	1	1,564,760	1,564,760	本年度所需委託規劃設計服務費(含測量費、鑽探費及地區說明會相關經費等)。
		式	1	69,294	69,294	按施工費提列工程管理費(2.89%)。
				42,204,000	42,204,000	總工程費(或總經費)明細如下：
	式	1	266,083	266,083	整地工程。	
	式	1	946,600	946,600	景觀設施工程。	
	式	1	543,800	543,800	植栽工程。	
	式	1	643,586	643,586	雜項工程。	
	式	1	25,968,932	25,968,932	路工工程。	

臺北市政府工務局新建工程處

歲出計畫說明提要與各項費用明細表

中華民國108年度

單位：新臺幣元

道路橋梁工程—道路及橋梁工程

道路橋梁工程—道路及橋梁工程

分支計畫及用途別科目	單位	數量	單價	預算數	說明
	式	1	6,543,441	6,543,441	排水工程。
	式	1	808,000	808,000	照明工程。
	式	1	120,000	120,000	交通工程。
	式	1	2,807,000	2,807,000	纜線管路工程。
	式	1	200,000	200,000	地上物拆除工程。
	式	1	2,235,372	2,235,372	委託規劃設計服務費(含測量費、鑽探費及地區說明會相關經費等)。
	式	1	1,121,186	1,121,186	按施工費提列工程管理費(5,000,000×3.5%+20,000,000×3.0%+13,847,442×2.5%)。
				2,354,000	47興德路66巷道路拓寬工程 (1)本工程係辦理文山區興德路66巷道路拓寬工程，道路長約81公尺，寬12公尺，面積約972平方公尺。 (2)本工程為108-110年度連續工程，總工程費擬編列63,744,000元，本年度編列2,354,000元，餘61,390,000元編列於以後年度；其各年度資金需求詳如後附分年資金需求表。(補償費36,758,000元，編列於07-150-42)
0300 設備及投資				2,354,000	
0303 公共建設及設施費				2,354,000	
	式	1	1,000	1,000	本年度所需施工費。
	式	1	2,353,000	2,353,000	本年度所需委託規劃設計服務費(含測量費、鑽探費及地區說明會相關經費等)。
				63,744,000	總工程費(或總經費)明細如下:
	式	1	50,700,716	50,700,716	路工工程。
	式	1	1,200,000	1,200,000	三孔箱涵。
	式	1	1,560,000	1,560,000	排水工程。
	式	1	1,170,000	1,170,000	交通工程。
	式	1	243,000	243,000	照明工程。

臺北市政府工務局新建工程處

歲出計畫說明提要與各項費用明細表

中華民國108年度

單位：新臺幣元

道路橋梁工程—道路及橋梁工程

道路橋梁工程—道路及橋梁工程

分支計畫及用途別科目	單位	數量	單價	預算數	說明
	式	1	936,000	936,000	景觀工程。
	式	1	1,182,000	1,182,000	雜項工程。
	式	1	858,000	858,000	纜線管路工程。
	式	1	1,000,000	1,000,000	地上物拆除工程。
	式	1	3,361,538	3,361,538	委託規劃設計服務費(含測量費、鑽探費及地區說明會相關經費等)。
	式	1	1,532,746	1,532,746	按施工費提列工程管理費(5,000,000×3.5%+20,000,000×3.0%+25,000,000×2.5%+8,849,716×1.5%)。
				325,000	48中山北路2段85巷道路拓寬工程 (1)本工程係辦理中山區中山北路2段85巷道路拓寬工程，道路長約76公尺，寬4公尺，面積約304平方公尺。 (2)本工程為108-110年度連續工程，總工程費擬編列5,936,000元，本年度編列325,000元，餘5,611,000元編列於以後年度；其各年度資金需求詳如後附分年資金需求表。(補償費37,819,000元，編列於07-150-42)
0300 設備及投資				325,000	
0303 公共建設及設施費				325,000	
	式	1	1,000	1,000	本年度所需施工費。
	式	1	324,000	324,000	本年度所需委託規劃設計服務費(含測量費、鑽探費及地區說明會相關經費等)。
				5,936,000	總工程費(或總經費)明細如下：
	式	1	2,552,703	2,552,703	路工工程。
	式	1	926,511	926,511	排水工程。
	式	1	255,000	255,000	照明工程。
	式	1	45,000	45,000	交通工程。
	式	1	509,000	509,000	纜線管路工程。
	式	1	1,000,000	1,000,000	地上物拆除工程。
	式	1	464,140	464,140	委託規劃設計服務費(含測量費、鑽探費及地區說明會相關經費等)。

臺北市政府工務局新建工程處

歲出計畫說明提要與各項費用明細表

中華民國108年度

單位：新臺幣元

道路橋梁工程—道路及橋梁工程

道路橋梁工程—道路及橋梁工程

分支計畫及用途別科目	單位	數量	單價	預算數	說明
	式	1	183,646	183,646	按施工費提列工程管理費(5,000,000×3.5%+288,214×3.0%)。
				388,000	49興寧街西側道路拓寬工程 (1)本工程係辦理萬華區興寧街西側道路拓寬工程，道路長約60公尺，寬8公尺，面積約480平方公尺。 (2)本工程為108-110年度連續工程，總工程費擬編列7,688,000元，本年度編列388,000元，餘7,300,000元編列於以後年度；其各年度資金需求詳如後附分年資金需求表。(補償費25,203,000元，編列於07-150-42)
0300 設備及投資				388,000	
0303 公共建設及設施費				388,000	
	式	1	1,000	1,000	本年度所需施工費。
	式	1	387,000	387,000	本年度所需委託規劃設計服務費(含測量費、鑽探費及地區說明會相關經費等)。
				7,688,000	總工程費(或總經費)明細如下：
	式	1	3,860,652	3,860,652	路工工程。
	式	1	1,995,742	1,995,742	排水工程。
	式	1	153,000	153,000	照明工程。
	式	1	75,000	75,000	交通工程。
	式	1	318,000	318,000	纜線管路工程。
	式	1	500,000	500,000	地上物拆除工程。
	式	1	553,534	553,534	委託規劃設計服務費(含測量費、鑽探費及地區說明會相關經費等)。
	式	1	232,072	232,072	按施工費提列工程管理費(5,000,000×3.5%+1,902,394×3.0%)。
				6,581,000	50國立臺北大學西側道路改善工程 本工程係辦理中山區國立臺北大學西側道路改善工程，道路長約85公尺，寬4至8公尺，面積約540平方公尺。(補償費2,500,000元，編列

臺北市政府工務局新建工程處

歲出計畫說明提要與各項費用明細表

中華民國108年度

單位：新臺幣元

道路橋梁工程—道路及橋梁工程

道路橋梁工程—道路及橋梁工程

分支計畫及用途別科目	單位	數量	單價	預算數	說明
0300 設備及投資				6,581,000	於07-150-42)
0303 公共建設及設施費				6,581,000	
	式	1	3,848,935	3,848,935	路工工程。
	式	1	1,149,114	1,149,114	排水工程。
	式	1	255,000	255,000	照明工程。
	式	1	45,000	45,000	交通工程。
	式	1	567,000	567,000	纜線管路工程。
	式	1	500,000	500,000	地上物拆除工程。
	式	1	215,951	215,951	按施工費提列工程管理費 (5,000,000 × 3.5% + 1,365,049 × 3.0%)。
				379,000	51行義路96巷底道路改善工程 (1)本工程係辦理北投區行義路96巷底道路改善工程，道路長約31公尺，寬10公尺，面積約310平方公尺。 (2)本工程為108-109年度連續工程，總工程費擬編列8,494,000元，本年度編列379,000元，餘8,115,000元編列於以後年度；其各年度資金需求詳如後附分年資金需求表。(補償費1,000,000元，編列於07-150-42)
0300 設備及投資				379,000	
0303 公共建設及設施費				379,000	
	式	1	1,000	1,000	本年度所需施工費。
	式	1	378,000	378,000	本年度所需委託規劃設計服務費(含測量費、鑽探費及地區說明會相關經費等)。
				8,494,000	總工程費(或總經費)明細如下：
	式	1	5,953,176	5,953,176	路工工程。
	式	1	871,877	871,877	排水工程。
	式	1	162,000	162,000	照明工程。
	式	1	45,000	45,000	交通工程。
	式	1	165,000	165,000	纜線管路工程。

臺北市政府工務局新建工程處

歲出計畫說明提要與各項費用明細表

中華民國108年度

單位：新臺幣元

道路橋梁工程—道路及橋梁工程

道路橋梁工程—道路及橋梁工程

分支計畫及用途別科目	單位	數量	單價	預算數	說明
	式	1	500,000	500,000	地上物拆除工程。
	式	1	541,035	541,035	委託規劃設計服務費(含測量費、鑽探費及地區說明會相關經費等)。
	式	1	255,912	255,912	按施工費提列工程管理費(5,000,000 × 3.5% + 2,697,053 × 3.0%)。
				290,000	52中山北路7段190巷26弄南段人行步道工程 (1)本工程係辦理士林區中山北路7段190巷26弄南段人行步道工程，道路長約40公尺，寬12公尺，面積約480平方公尺。 (2)本工程為108-109年度連續工程，總工程費擬編列6,752,000元，本年度編列290,000元，餘6,462,000元編列於以後年度；其各年度資金需求詳如後附分年資金需求表。(補償費1,800,000元，編列於07-150-42)
0300 設備及投資				290,000	
0303 公共建設及設施費				290,000	
	式	1	1,000	1,000	本年度所需施工費。
	式	1	289,000	289,000	本年度所需委託規劃設計服務費(含測量費、鑽探費及地區說明會相關經費等)。
				6,752,000	總工程費(或總經費)明細如下：
	式	1	4,568,773	4,568,773	結構工程。
	式	1	24,059	24,059	排水工程。
	式	1	252,400	252,400	交通工程。
	式	1	134,615	134,615	照明工程。
	式	1	949,067	949,067	雜項工程。
	式	1	200,000	200,000	地上物拆除工程。
	式	1	414,219	414,219	委託規劃設計服務費(含測量費、鑽探費及地區說明會相關經費等)。
	式	1	208,867	208,867	按施工費提列工程管理費(5,000,000 × 3.5% + 1,128,914 × 3.0%)。

臺北市政府工務局新建工程處

歲出計畫說明提要與各項費用明細表

中華民國108年度

單位：新臺幣元

道路橋梁工程—道路及橋梁工程

道路橋梁工程—道路及橋梁工程

分支計畫及用途別科目	單位	數量	單價	預算數	說明
				316,000	53環河北路2段185巷道路拓寬工程 (1)本工程係辦理大同區環河北路2段185巷道路拓寬工程，道路長約61公尺，寬6公尺，面積約366平方公尺。 (2)本工程為108-110年度連續工程，總工程費擬編列6,657,000元，本年度編列316,000元，餘6,341,000元編列於以後年度；其各年度資金需求詳如後附分年資金需求表。(補償費74,039,000元，編列於07-150-42)
0300 設備及投資				316,000	
0303 公共建設及設施費				316,000	
	式	1	1,000	1,000	本年度所需施工費。
	式	1	315,000	315,000	本年度所需委託規劃設計服務費(含測量費、鑽探費及地區說明會相關經費等)。
				6,657,000	總工程費(或總經費)明細如下：
	式	1	2,484,860	2,484,860	路工工程。
	式	1	1,545,060	1,545,060	排水工程。
	式	1	102,000	102,000	照明工程。
	式	1	45,000	45,000	交通工程。
	式	1	324,000	324,000	纜線管路工程。
	式	1	1,500,000	1,500,000	地上物拆除工程。
	式	1	451,052	451,052	委託規劃設計服務費(含測量費、鑽探費及地區說明會相關經費等)。
	式	1	205,028	205,028	按施工費提列工程管理費(5,000,000 × 3.5% + 1,000,920 × 3.0%)。
				2,575,000	54成功路2段250巷32號南側道路拓寬工程 (1)本工程係辦理內湖區成功路2段250巷32號南側計畫道路拓寬工程，道路長約131公尺，寬10公尺，面積約1,310平方公尺。 (2)本工程為108-110年度連續工程，總工程費擬編列29,453,000元，本年度編列2,575,000元，餘26,878,000元編列於以後年度；其各年度資金需求詳如

臺北市政府工務局新建工程處

歲出計畫說明提要與各項費用明細表

中華民國108年度

單位：新臺幣元

道路橋梁工程—道路及橋梁工程

道路橋梁工程—道路及橋梁工程

分支計畫及用途別科目	單位	數量	單價	預算數	說明
0300 設備及投資				2,575,000	後附分年資金需求表。(補償費68,359,000元，編列於07-150-42)
0303 公共建設及設施費				2,575,000	
	式	1	2,499,401	2,499,401	本年度所需施工費。
	式	1	75,599	75,599	按施工費提列工程管理費(3.02%)。
				29,453,000	總工程費(或總經費)明細如下：
	式	1	5,970,113	5,970,113	路工工程。
	式	1	17,280,957	17,280,957	擋土排樁工程。
	式	1	2,602,110	2,602,110	排水工程。
	式	1	196,769	196,769	交通工程。
	式	1	888,025	888,025	照明工程。
	式	1	694,000	694,000	纜線管路工程。
	式	1	456,319	456,319	雜項工程。
	式	1	500,000	500,000	地上物拆除工程。
	式	1	864,707	864,707	按施工費提列工程管理費(5,000,000 × 3.5%+20,000,000 × 3.0%+3,588,293 × 2.5%)。
				549,000	55信安街15巷(六張犁營區A街廓北側)道路新築工程 (1)本工程係辦理信義區信安街15巷(六張犁營區A街廓北側)道路新築工程，道路長約90公尺，寬12公尺，面積約1,080平方公尺。 (2)本工程為108-110年度連續工程，總工程費擬編列12,158,000元，本年度編列549,000元，餘11,609,000元編列於以後年度；其各年度資金需求詳如後附分年資金需求表。(補償費314,574,000元，編列於07-150-42)
0300 設備及投資				549,000	
0303 公共建設及設施費				549,000	
	式	1	1,000	1,000	本年度所需施工費。

臺北市政府工務局新建工程處

歲出計畫說明提要與各項費用明細表

中華民國108年度

單位：新臺幣元

道路橋梁工程—道路及橋梁工程

道路橋梁工程—道路及橋梁工程

分支計畫及用途別科目	單位	數量	單價	預算數	說明
	式	1	548,000	548,000	本年度所需委託規劃設計服務費(含測量費、鑽探費及地區說明會相關經費等)。
				12,158,000	總工程費(或總經費)明細如下:
	式	1	7,116,804	7,116,804	路工工程。
	式	1	2,115,641	2,115,641	排水工程。
	式	1	243,000	243,000	照明工程。
	式	1	90,000	90,000	交通工程。
	式	1	954,000	954,000	纜線管路工程。
	式	1	500,000	500,000	地上物拆除工程。
	式	1	782,972	782,972	委託規劃設計服務費(含測量費、鑽探費及地區說明會相關經費等)。
	式	1	355,583	355,583	按施工費提列工程管理費(5,000,000×3.5%+6,019,445×3.0%)。
0300 設備及投資				197,000	56知行路292巷2弄道路拓寬工程 (1)本工程係辦理北投區知行路292巷2弄道路拓寬工程，道路長約39公尺，寬6公尺，面積約234平方公尺。 (2)本工程為108-109年度連續工程，總工程費擬編列3,514,000元，本年度編列197,000元，餘3,317,000元編列於以後年度；其各年度資金需求詳如後附分年資金需求表。(補償費84,995,000元，編列於07-150-43)
0303 公共建設及設施費				197,000	
	式	1	1,000	1,000	本年度所需施工費。
	式	1	196,000	196,000	本年度所需委託規劃設計服務費(含測量費、鑽探費及地區說明會相關經費等)。
				3,514,000	總工程費(或總經費)明細如下:
	式	1	2,094,036	2,094,036	路工工程。
	式	1	548,278	548,278	排水工程。

臺北市政府工務局新建工程處

歲出計畫說明提要與各項費用明細表

中華民國108年度

單位：新臺幣元

道路橋梁工程—道路及橋梁工程

道路橋梁工程—道路及橋梁工程

分支計畫及用途別科目	單位	數量	單價	預算數	說明
	式	1	75,000	75,000	交通工程。
	式	1	207,000	207,000	纜線管路工程。
	式	1	200,000	200,000	地上物拆除工程。
	式	1	280,335	280,335	委託規劃設計服務費(含測量費、鑽探費及地區說明會相關經費等)。
	式	1	109,351	109,351	按施工費提列工程管理費(3,124,314 × 3.5%)。
				191,000	57知行路292巷2弄及4弄間道路拓寬工程 (1)本工程係辦理北投區知行路292巷2弄及4弄間道路拓寬工程，道路長約53公尺，寬4公尺，面積約212平方公尺。 (2)本工程為108-109年度連續工程，總工程費擬編列3,332,000元，本年度編列191,000元，餘3,141,000元編列於以後年度；其各年度資金需求詳如後附分年資金需求表。(補償費96,842,000元，編列於07-150-43)
0300 設備及投資				191,000	
0303 公共建設及設施費				191,000	
	式	1	1,000	1,000	本年度所需施工費。
	式	1	190,000	190,000	本年度所需委託規劃設計服務費(含測量費、鑽探費及地區說明會相關經費等)。
				3,332,000	總工程費(或總經費)明細如下：
	式	1	1,731,501	1,731,501	路工工程。
	式	1	669,538	669,538	排水工程。
	式	1	75,000	75,000	交通工程。
	式	1	281,000	281,000	纜線管路工程。
	式	1	200,000	200,000	地上物拆除工程。
	式	1	271,465	271,465	委託規劃設計服務費(含測量費、鑽探費及地區說明會相關經費等)。
	式	1	103,496	103,496	按施工費提列工程管理費(2,957,039 × 3.5%)。
				1,219,000	58信安街15巷東側(六張犁營區B街廓北側及東側)道路新

臺北市政府工務局新建工程處

歲出計畫說明提要與各項費用明細表

中華民國108年度

單位：新臺幣元

道路橋梁工程—道路及橋梁工程

道路橋梁工程—道路及橋梁工程

分支計畫及用途別科目	單位	數量	單價	預算數	說明
0300 設備及投資				1,219,000	築工程 (1)本工程係辦理信義區信安街15巷東側(六張犁營區B街廓北側及東側)道路新築工程，道路長約218公尺，寬12公尺，面積約2,616平方公尺。 (2)本工程為108-110年度連續工程，總工程費擬編列31,895,000元，本年度編列1,219,000元，餘30,676,000元編列於以後年度；其各年度資金需求詳如後附分年資金需求表。(補償費35,000元，編列於07-150-43)
0303 公共建設及設施費				1,219,000	
	式	1	1,000	1,000	本年度所需施工費。
	式	1	1,218,000	1,218,000	本年度所需委託規劃設計服務費(含測量費、鑽探費及地區說明會相關經費等)。
				31,895,000	總工程費(或總經費)明細如下：
	式	1	18,608,894	18,608,894	路工工程。
	式	1	4,793,664	4,793,664	排水工程。
	式	1	486,000	486,000	照明工程。
	式	1	75,000	75,000	交通工程。
	式	1	2,309,000	2,309,000	纜線管路工程。
	式	1	3,000,000	3,000,000	地上物拆除工程。
	式	1	1,740,628	1,740,628	委託規劃設計服務費(含測量費、鑽探費及地區說明會相關經費等)。
	式	1	881,814	881,814	按施工費提列工程管理費 (5,000,000 × 3.5% + 20,000,000 × 3.0% + 4,272,558 × 2.5%)。
				703,000	59林森北路399巷道路新築工程 (1)本工程係辦理中山區林森北路399巷道路新築工程，道路長約185公尺，寬8公尺，面積約1,480平方公尺。 (2)本工程為108-110年度連續工程，總工程費擬編列17,124,000元，本年度編列703,000元，餘16,421,000

臺北市政府工務局新建工程處

歲出計畫說明提要與各項費用明細表

中華民國108年度

單位：新臺幣元

道路橋梁工程—道路及橋梁工程

道路橋梁工程—道路及橋梁工程

分支計畫及用途別科目	單位	數量	單價	預算數	說明
0300 設備及投資				703,000	元編列於以後年度；其各年度資金需求詳如後附分年資金需求表。(補償費35,000元，編列於07-150-44)
0303 公共建設及設施費				703,000	
	式	1	1,000	1,000	本年度所需施工費。
	式	1	702,000	702,000	本年度所需委託規劃設計服務費(含測量費、鑽探費及地區說明會相關經費等)。
				17,124,000	總工程費(或總經費)明細如下：
	式	1	9,758,937	9,758,937	路工工程。
	式	1	4,204,914	4,204,914	排水工程。
	式	1	408,000	408,000	照明工程。
	式	1	75,000	75,000	交通工程。
	式	1	980,000	980,000	纜線管路工程。
	式	1	200,000	200,000	地上物拆除工程。
	式	1	1,003,343	1,003,343	委託規劃設計服務費(含測量費、鑽探費及地區說明會相關經費等)。
	式	1	493,806	493,806	按施工費提列工程管理費(5,000,000 × 3.5% + 10,626,851 × 3.0%)。
				1,695,000	60興隆路1段137巷86號旁道路新築工程 (1)本工程係辦理文山區興隆路1段137巷86號旁道路新築工程，道路長約102公尺，寬8公尺，面積約816平方公尺。 (2)本工程為108-110年度連續工程，總工程費擬編列47,547,000元，本年度編列1,695,000元，餘45,852,000元編列於以後年度；其各年度資金需求詳如後附分年資金需求表。(補償費35,000元，編列於07-150-44)
0300 設備及投資				1,695,000	
0303 公共建設及設施費				1,695,000	
	式	1	1,000	1,000	本年度所需施工費。

臺北市政府工務局新建工程處

歲出計畫說明提要與各項費用明細表

中華民國108年度

單位：新臺幣元

道路橋梁工程—道路及橋梁工程

道路橋梁工程—道路及橋梁工程

分支計畫及用途別科目	單位	數量	單價	預算數	說明
	式	1	1,694,000	1,694,000	本年度所需委託規劃設計服務費(含測量費、鑽探費及地區說明會相關經費等)。
				47,547,000	總工程費(或總經費)明細如下:
	式	1	6,435,537	6,435,537	新闢路基及路面工程。
	式	1	23,887,712	23,887,712	擋土牆工程。
	式	1	2,246,400	2,246,400	借土及回填夯實。
	式	1	2,496,000	2,496,000	排水設施。
	式	1	1,040,000	1,040,000	交通工程。
	式	1	563,000	563,000	照明工程。
	式	1	5,670,351	5,670,351	雜項工程。
	式	1	541,000	541,000	纜線管路工程。
	式	1	1,000,000	1,000,000	地上物拆除工程。
	式	1	2,420,000	2,420,000	委託規劃設計服務費(含測量費、鑽探費及地區說明會相關經費等)。
	式	1	1,247,000	1,247,000	按施工費提列工程管理費(5,000,000 × 3.5%+20,000,000 × 3.0%+18,880,000 × 2.5%)。

臺北市政府工務局新建工程處

歲出計畫說明提要與各項費用明細表

中華民國108年度

單位：新臺幣元

一般建築及設備—營建工程

一般建築及設備—營建工程

業務計畫及工作計畫 名稱與編號	60071529002 一般建築及設備-營建工程	承辦 單位	養護隊	預算 金額	2,360,000元
--------------------	-----------------------------	----------	-----	----------	------------

歲出計畫說明	一、計畫內容： 辦理辦公房舍新建工程，作為永久性辦公場所及停放各項工程車輛、機具。
	二、預期成果： 提供同仁永久辦公場所，穩定業務延續推動。

分支計畫及用途別科目	單位	數量	單價	預算數	說 明
合計				2,360,000	較上年度預算數7,789,000元，減少5,429,000元。
11其他修建工程				2,360,000	較上年度預算數7,789,000元，減少5,429,000元。
				2,360,000	01養護工程隊保養場辦公房舍新建工程 (1)本計畫係辦理養護工程隊保養場辦公房舍新建工程，以興建地上4層辦公房舍，作為永久性辦公場所及停放各項工程車輛、機具。 (2)本計畫為107-109年度連續計畫，總工程費經議會審定為89,174,450元，除至以前年度已編列589,000元，本年度續編列2,360,000元，餘86,225,450元編列於以後年度；其各年度資金需求詳如後附分年資金需求表。
0300 設備及投資				2,360,000	
0302 房屋建築及設備費				2,360,000	
	式	1	960,000	960,000	本年度所需設計及監造費。
	式	1	1,300,000	1,300,000	本年度所需施工費。
	式	1	100,000	100,000	本年度所需工程管理費。

臺北市政府工務局新建工程處

歲出計畫說明提要與各項費用明細表

中華民國108年度

單位：新臺幣元

一般建築及設備—交通及運輸設備	業務計畫及工作計畫名稱與編號	60071529003 一般建築及設備-交通及運輸設備	承辦單位	養護隊	預算金額	14,565,000元	一般建築及設備—交通及運輸設備
	歲出計畫說明	<p>一、計畫內容：購置道路施工用等車輛。</p> <p>二、預期成果：保持充足及安全之運輸設備，以提升行政效率。</p>					
分支計畫及用途別科目		單位	數量	單價	預算數	說明	
合計					14,565,000	較上年度預算數10,402,000元，增加4,163,000元。	
03交通及運輸設備					14,565,000	較上年度預算數10,402,000元，增加4,163,000元。	
0300 設備及投資					14,565,000		
0305 運輸設備費					14,565,000		
		輛	1	70,000	70,000	汰換電動公務機車(91年BJG-063)。	
		輛	1	989,000	989,000	汰換小貨車(包含尾門升降、影像式行車紀錄器及LED路障指示燈等相關設備)(82年BK-151)。	
		輛	1	3,630,000	3,630,000	汰換吊桿工程車(含必要配備)(88年BR-945)。	
		輛	2	3,538,000	7,076,000	汰換傾卸工程車(含必要配備)(82年BK-152、86年BQ-393)。	
		輛	1	2,800,000	2,800,000	汰換傾卸工程車(含必要配備)(83年BN-902)。	

臺北市政府工務局新建工程處

歲出計畫說明提要與各項費用明細表

中華民國108年度

單位：新臺幣元

一般建築及設備—其他設備

一般建築及設備—其他設備

業務計畫及工作計畫 名稱與編號	60071529004 一般建築及設備-其他設備	承辦 單位	養護隊、資訊室	預算 金額	12,894,000元
歲出計畫說明	<p>一、計畫內容： 1.購置道路施工及維護用各項機具。 2.購置本處辦理各項作業流程電腦化所需配合之軟硬體設備等。</p> <p>二、預期成果： 1.購置各項機具，俾利防汛期道路維護業務持續推展，保障市民通行品質與安全。 2.提供同仁執行業務所需之各項設備，以提高行政效率，增進公務服務品質。 3.廣續建立電腦化行政作業環境，增進行政效能，並提供市民便利、即時之市政資訊。</p>				

分支計畫及用途別科目	單位	數量	單價	預算數	說 明
合計				12,894,000	較上年度預算數6,134,800元，增加6,759,200元。
04其他設備				12,894,000	較上年度預算數6,134,800元，增加6,759,200元。
0300 設備及投資				12,894,000	
0304 機械設備費				6,170,000	
	組	1	30,000	30,000	新購鏟裝機專用4尺台製牙叉組。
	臺	1	1,680,000	1,680,000	新購挖掘機。
	臺	2	1,600,000	3,200,000	汰換鏟裝機。
	臺	1	1,260,000	1,260,000	汰換堆高機。
0306 資訊軟硬體設備費				5,384,000	
	部	132	25,200	3,326,400	汰換個人電腦(分批)。
	年	1	1,028,162	1,028,162	網路及資訊周邊設備(分批)。
	年	1	849,438	849,438	工程業務軟體(分批)。
	年	1	180,000	180,000	電腦套裝軟體(分批)。
0319 雜項設備費				1,340,000	

臺北市政府工務局新建工程處

歲出計畫說明提要與各項費用明細表

中華民國108年度

單位：新臺幣元

分支計畫及用途別科目	單位	數量	單價	預算數	說明
一般建築及設備—其他設備	套	3	300,000	900,000	新購重型車濾煙器。
	套	1	440,000	440,000	新購特種車濾煙器。

臺北市政府工務局新建工程處 人事費分析表

中華民國108年度

0360010100-交通支出-一般行政-行政管理

單位：新臺幣元

類別	預算員額	全年度人事費											備註	
		民意代表待遇	政務人員待遇	法定編制人員待遇	約聘僱人員待遇	技工及工友待遇	獎金	其他給與	加班值班費	退休退職給付	退休離職儲金	保險		合計
合計	801			235,124,640	43,922,160	140,836,920	70,322,916	14,285,605	38,098,811	27,000,000	35,014,124	41,515,824	646,121,000	
正式員額	378			235,124,640			40,596,306	1,560,000	7,866,543		18,554,064	19,252,848	322,954,401	
職員	378			235,124,640			40,596,306	1,560,000	7,866,543		18,554,064	19,252,848	322,954,401	
約聘僱人員	81				43,922,160		5,490,271	225,645			2,635,164	5,292,816	57,566,056	
技工	297					122,512,500	20,418,751	1,688,000	5,104,688	27,000,000	12,358,904	14,762,088	203,844,931	
駕駛	37					15,262,500	3,179,688	296,000			1,221,000	1,839,048	21,798,236	
工友	8					3,061,920	637,900		127,580		244,992	369,024	4,441,416	
其他人事費								10,515,960	25,000,000				35,515,960	

本 頁 空 白

臺北市政府工務局新建工程處
歲出一級用途別科目分析表

中華民國108年度

單位：新臺幣千元

名稱及編號	合計	經常支出						資本支出					
		人事費	業務費	獎補助費	債務費	預備金	小計	人事費	業務費	設備及投資	獎補助費	預備金	小計
合計	4,023,251	646,121	177,687				823,808			3,199,443			3,199,443
60071520000 交通支出	4,023,251	646,121	177,687				823,808			3,199,443			3,199,443
60071520100 一般行政	656,673	646,121	10,552				656,673						
60071520101 行政管理	656,673	646,121	10,552				656,673						
60071520200 工務行政	167,135		167,135				167,135						
60071520201 工程管理	167,135		167,135				167,135						
60071528500 道路橋梁工程	3,169,624									3,169,624			3,169,624
60071528501 道路及橋梁工程	3,169,624									3,169,624			3,169,624
60071529000 一般建築及設備	29,819									29,819			29,819
60071529002 營建工程	2,360									2,360			2,360
60071529003 交通及運輸設備	14,565									14,565			14,565
60071529004 其他設備	12,894									12,894			12,894

臺北市政府工務局新建工程處

資本支出分析表

中華民國108年度

單位：新臺幣千元

名稱及編號	合計	設備及投資								其他資本支出	
		土地	房屋建築及設備	公共建設及設施	機械設備	運輸設備	資訊軟體設備	雜項設備	權利		投資
合計	3,199,443		2,360	3,169,624	6,170	14,565	5,384	1,340			
60071528500 道路橋梁工程	3,169,624			3,169,624							
60071528501 道路及橋梁工程	3,169,624			3,169,624							
60071529000 一般建築及設備	29,819		2,360		6,170	14,565	5,384	1,340			
60071529002 營建工程	2,360		2,360								
60071529003 交通及運輸設備	14,565					14,565					
60071529004 其他設備	12,894				6,170		5,384	1,340			

臺北市政府工務局新建工程處

各項費用彙計表

中華民國108年度

單位：新臺幣元

工作計畫名稱及編號	60071520101 行政管理	60071520201 工程管理	60071528501 道路及橋梁工程	60071529002 營建工程	60071529003 交通及運輸設備	60071529004 其他設備
第一、二級用途別 科目名稱及編號						
合 計	656,673,000	167,135,000	3,169,624,000	2,360,000	14,565,000	12,894,000
010000人事費	646,121,000					
010300法定編制人員待遇	235,124,640					
010400約聘僱人員待遇	43,922,160					
010500技工及工友待遇	140,836,920					
011100獎金	70,322,916					
012100其他給與	14,285,605					
013100加班值班費	38,098,811					
014100退休退職給付	27,000,000					
014200退休離職儲金	35,014,124					
015100保險	41,515,824					
020000業務費	10,552,000	167,135,000				
020100教育訓練費	254,000	366,680				
020200水電費	215,088	15,578,405				
020300通訊費	715,248	5,455,000				
021100土地租金		7,083,000				
021300資訊服務費	1,600,400	6,697,000				
022100稅捐及規費	144,080	35,956,472				
023100保險費	25,372	1,226,273				
025000按日按件計資酬金	62,000	3,828,000				
025100委辦費	500,000	70,000				
026200國內組織會費		40,000				
027100物品	1,830,092	20,898,581				
027900一般事務費	4,566,050	22,171,727				
028100房屋建築養護費	142,879	820,190				
028200車輛及辦公器具養護費	301,200	2,684,712				
028300設施及機械設備養護費	15,591	42,819,650				
029100國內旅費		308,450				
029300國外旅費		364,000				
029500短程車資		766,860				
029800特別費	180,000					

臺北市政府工務局新建工程處

各項費用彙計表

中華民國108年度

單位：新臺幣元

工作計畫名稱及編號 第一、二級用途別 科目名稱及編號	60071520101 行政管理	60071520201 工程管理	60071528501 道路及橋梁工程	60071529002 營建工程	60071529003 交通及運輸設備	60071529004 其他設備
030000設備及投資			3,169,624,000	2,360,000	14,565,000	12,894,000
030200房屋建築及設備費				2,360,000		
030300公共建設及設施費			3,169,624,000			
030400機械設備費						6,170,000
030500運輸設備費					14,565,000	
030600資訊軟硬體設備費						5,384,000
031900雜項設備費						1,340,000

臺北市政府工務局新建工程處

各項費用彙計表(續)

中華民國108年度

單位：新臺幣元

工作計畫名稱及編號	合 計				
第一、二級用途別 科目名稱及編號					
合 計	4,023,251,000				
010000人事費	646,121,000				
010300法定編制人員待遇	235,124,640				
010400約聘僱人員待遇	43,922,160				
010500技工及工友待遇	140,836,920				
011100獎金	70,322,916				
012100其他給與	14,285,605				
013100加班值班費	38,098,811				
014100退休退職給付	27,000,000				
014200退休離職儲金	35,014,124				
015100保險	41,515,824				
020000業務費	177,687,000				
020100教育訓練費	620,680				
020200水電費	15,793,493				
020300通訊費	6,170,248				
021100土地租金	7,083,000				
021300資訊服務費	8,297,400				
022100稅捐及規費	36,100,552				
023100保險費	1,251,645				
025000按日按件計資酬金	3,890,000				
025100委辦費	570,000				
026200國內組織會費	40,000				
027100物品	22,728,673				
027900一般事務費	26,737,777				
028100房屋建築養護費	963,069				
028200車輛及辦公器具養護費	2,985,912				
028300設施及機械設備養護費	42,835,241				
029100國內旅費	308,450				
029300國外旅費	364,000				
029500短程車資	766,860				
029800特別費	180,000				

臺北市政府工務局新建工程處

各項費用彙計表(續)

中華民國108年度

單位：新臺幣元

工作計畫名稱及編號	合 計				
第一、二級用途別 科目名稱及編號					
030000設備及投資	3,199,443,000				
030200房屋建築及設備費	2,360,000				
030300公共建設及設施費	3,169,624,000				
030400機械設備費	6,170,000				
030500運輸設備費	14,565,000				
030600資訊軟硬體設備費	5,384,000				
031900雜項設備費	1,340,000				

臺北市政府工務局新建工程處

人 事 費 彙 計 表

中華民國108年度

單位：新臺幣元

類別	預算員額	全年度人事費											備註	
		民意代表待遇	政務人員待遇	法定編制人員待遇	約聘僱人員待遇	技工及工友待遇	獎金	其他給與	加班值班費	退休退職給付	退休離職儲金	保險		合計
合計	801			235,124,640	43,922,160	140,836,920	70,322,916	14,285,605	38,098,811	27,000,000	35,014,124	41,515,824	646,121,000	
正式員額	378			235,124,640			40,596,306	1,560,000	7,866,543		18,554,064	19,252,848	322,954,401	
職員	378			235,124,640			40,596,306	1,560,000	7,866,543		18,554,064	19,252,848	322,954,401	
約聘僱人員	81				43,922,160		5,490,271	225,645			2,635,164	5,292,816	57,566,056	
技工	297					122,512,500	20,418,751	1,688,000	5,104,688	27,000,000	12,358,904	14,762,088	203,844,931	
駕駛	37					15,262,500	3,179,688	296,000			1,221,000	1,839,048	21,798,236	
工友	8					3,061,920	637,900		127,580		244,992	369,024	4,441,416	
其他人事費								10,515,960	25,000,000				35,515,960	

臺北市政府工務局新建工程處
約聘僱人員費用分析表

中華民國108年度

單位：新臺幣元

科 目				約聘人員 (人*月)	約僱人員 (人*月)	全年度預算數	說 明	
款	項	目	節					名稱及編號
				合計		57,566,056	包括約聘僱人員待遇43,922,160元、年終工作獎金5,490,271元、保險費5,292,816元、離職儲金2,635,164元及休假補助225,645元。	
07				00070000000 臺北市政府工務局主管		57,566,056		
	003			00071520000 臺北市政府工務局新建工程處		57,566,056		
		01		60071520100 一般行政		57,566,056		
			01	60071520101 行政管理		57,566,056		
					8x12	4,504,016	280薪點8人	
					55x12	40,399,178	376薪點55人	
					1x12	611,152	312薪點1人	
					1x12	640,760	328薪點1人	
					2x12	1,406,580	360薪點2人	
					12x12	8,910,366	376薪點12人	
						2x12	1,094,004	280薪點2人

本 頁 空 白

臺北市政府工務

各項費用

中華民國

科目名稱	預定 完成工作總數		合辦單位	分攤方式	分攤比 率%	總經費	
	單位	數量					合計
道路及橋梁工程 中正中正橋改 建工程					100.00	2,469,204,710	200,000,000
	式	1	臺北市政府工 務局新建工程 處	50%主橋費用 及臺北市端匝 道及引橋，重 慶南路高架橋 拆除	64.11	1,583,033,122	100,000,000
	式	1	新北市政府	50%主橋費用	35.89	886,171,588	100,000,000
福和橋南側人 行道拓寬暨自 行車牽引道新 築工程					100.00	149,974,256	97,482,000
	式	1	臺北市政府工 務局新建工程 處	50%主橋費用 及臺北市端引 道增設自行車 道工程	46.58	69,851,535	45,403,000
	式	1	新北市政府	50%主橋費用 及新北市端堤 外新設自行車 牽引道工程	53.42	80,122,721	52,079,000

局新建工程處

分攤表

108年度

單位：新臺幣元

本年度預算數			說明
設備及投資			
施工費	工程管理費	委外費用	
181,746,000	1,145,000	17,109,000	(1)本工程舊橋將原址保留，恢復川端橋最初原貌，後續增建部分拆除，並加強橋梁基礎及增建自行車引道，另於下游側新建交通橋梁改善目前交通問題。重慶南路高架橋部分，順應鄰近居民要求辦理拆除，以新設引橋方式銜接中正橋與平面道路。 (2)本府工務局新建工程處為主辦機關，新北市政府為參建機關，本工程原經議會審定為105-108年度連續工程，總工程費為2,100,000,000元，惟規劃前期須就範圍及橋型與新北市政府達成共識，及後續規劃設計期間涉及「歷史建築中正橋(川端橋)保存再利用」、「水理分析」、「都市設計及土地使用開發許可審議」、「濕地明智利用徵詢文件」、「野生動物重要棲息環境實施開發利用行為申請」等相關審議，作業複雜且繁多，並歷經數次招標均無廠商投標後，故擬延長計畫期程至111年度，另總工程費擬修正為2,469,204,710元，本市負擔計1,583,033,122元，除至以前年度已編列270,050,009元，本年度續編列100,000,000元，餘 1,212,983,113元編列於以後年度。
90,873,000	572,500	8,554,500	
92,653,898	1,673,892	3,154,210	1.本工程係辦理福和橋南側人行道拓寬，長約750公尺，寬約2.5至4公尺，並於新北市端新設自行車牽引道。跨市橋梁改善經費原則橋梁主體部分由兩市平均分擔，引道部分各自分擔，施工單位則依「東橋西管、南橋北管」原則分工。 2.本府工務局新建工程處為主辦機關，新北市政府為參建機關，本工程為107-109年度連續工程，總工程費經議會審定為149,974,256元，主橋費用計123,946,811元、本市引道費用計7,878,129元及新北市引道費用計18,149,316元，本市分擔橋梁主體費用50%及本市引道費用計69,851,535元，除至以前年度已編列6,985,154元，本年度續編列45,403,000元，餘17,463,381元編列於以後年度。
43,154,619	779,696	1,468,685	
49,499,279	894,196	1,685,525	

臺北市政府工務局新建工程處
派員出國計畫預算總表

中華民國108年度

單位：新臺幣千元

類別	本年度計畫項數	本年度預計人天	本年度預算數	上年度計畫項數	上年度核定人天	上年度預算數
考察	1	28	364			
訪問						
開會						
進修						
研究						
實習						
合計	1	28	364			

臺北市政府工務局新建工程處

派員出國計畫預算類別表 - 考察、訪問

中華民國108年度

單位：新臺幣千元

計畫名稱	擬前往國家	擬拜會機構	計畫內容	預計前往期間	預計天數	擬派人數	旅費預算				歸屬預算科目	前3年內有無赴同一機構拜會	
							交通費	生活費	辦公費	合計		有/無	如有,說明其內容
一、考察													
都市大地震震後相關之工程復舊規劃與防災策略案例考察	日本	首都高速道路株式會社等	參訪考察日本都市大地震後相關之復舊規劃與防災策略案例之經驗交流。	1080701-1080930	7	4	100	235	29	364	工務行政-工程管理	無	

臺北市政府工務局新建工程處

公務車輛明細表

中華民國108年度

單位：新臺幣元

業務計畫 及工作計畫 名稱	車輛 數	車輛 種類	乘客 人數 (不含 司機)	購置 年月	汽缸總 排氣量 (立方 公分)	牌照稅 (全年)	燃料使 用費 (全年)	油料費(全年)			養 護 費	車輛 保 險 費	車輛 檢 驗 費	備註
								數量 (公升)	單價 (元)	金額				
一般行政 行政管理		現有車輛				89,840	49,440			366,960	292,000	21,592	4,800	
	1	小客車	4	09404	1998	11,230	6,180	1,668	27.5	45,870	49,000	2,483	750	9336-EF
	1	小客車	4	09609	2378	11,230	6,180	1,668	27.5	45,870	49,000	2,483	750	4309-QT
	1	小客車	4	09609	2378	11,230	6,180	1,668	27.5	45,870	49,000	2,483	750	AXB-0093
	1	小客車	4	09609	2378	11,230	6,180	1,668	27.5	45,870	49,000	2,483	750	AXB-0565
	1	客貨兩用車	7	10608	2198	11,230	6,180	1,668	27.5	45,870	24,000	2,915	450	ATE-3973
	1	客貨兩用車	7	10608	2198	11,230	6,180	1,668	27.5	45,870	24,000	2,915	450	ATE-3975
	1	客貨兩用車	7	10608	2198	11,230	6,180	1,668	27.5	45,870	24,000	2,915	450	ATE-3976
	1	客貨兩用車	7	10608	2198	11,230	6,180	1,668	27.5	45,870	24,000	2,915	450	ATE-3978
	工務行政 工程管理						664,790	782,082			2,668,380	2,545,440	595,013	69,600
1		小客車	4	09509	2378	11,230	6,180	1,668	27.5	45,870	36,000	2,483	750	ATM-7082
1		重型公務機車	1	09104	150		600	300	27.5	8,250	1,620	711		BHY-486
1		重型公務機車	1	09809	125		450	300	27.5	8,250	1,620	711		228-EDQ
1		重型公務機車	1	09809	125		450	300	27.5	8,250	1,620	711		229-EDQ
1		重型公務機車	1	09912	125		450	300	27.5	8,250	1,620	711		692-HQE
1		重型公務機車	1	09912	125		450	300	27.5	8,250	1,620	711		693-HQE
1		重型公務機車	1	09912	125		450	300	27.5	8,250	1,620	711		695-HQE

臺北市政府工務局新建工程處

公務車輛明細表

中華民國108年度

單位：新臺幣元

業務計畫 及工作計 畫名稱	車輛 數	車輛 種類	乘客 人數 (不含 司機)	購置 年月	汽缸總 排氣量 (立方 公分)	牌照稅 (全年)	燃料使 用費 (全年)	油料費(全年)			養 護 費	車輛 保 險 費	車輛 檢 驗 費	備註
								數量 (公升)	單價 (元)	金額				
	1	重型公務機車	1	09912	125		450	300	27.5	8,250	1,620	711		696-HQE
	1	重型公務機車	1	10011	125		450	300	27.5	8,250	1,620	711		106-HRT
	1	重型公務機車	1	10011	125		450	300	27.5	8,250	1,620	711		107-HRT
	1	重型公務機車	1	10303	150		600	300	27.5	8,250	1,620	711		255-MWW
	1	重型公務機車	1	10303	150		600	300	27.5	8,250	1,620	711		256-MWW
	1	重型公務機車	1	10404	150		600	300	27.5	8,250	1,620	711		560-PVB
	1	重型公務機車	1	10404	150		600	300	27.5	8,250	1,620	711		561-PVB
	1	客貨兩用車	7	10205	2351	11,230	6,180	1,453	27.5	39,958	36,000	2,915	900	AAE-7715
	1	客貨兩用車	7	10205	2351	11,230	6,180	1,453	27.5	39,958	36,000	2,915	900	AAE-7720
	1	客貨兩用車	7	10205	2351	11,230	6,180	1,453	27.5	39,958	36,000	2,915	900	AAE-7721
	1	客貨兩用車	7	10401	2351	11,230	6,180	1,453	27.5	39,958	33,000	2,915	450	AKL-3501
	1	客貨兩用車	7	10401	2351	11,230	6,180	1,453	27.5	39,958	33,000	2,915	450	AKL-3502
	1	客貨兩用車	7	10504	2351	11,230	6,180	1,453	27.5	39,958	24,000	2,915	450	ARF-1825
	1	客貨兩用車	7	10504	2351	11,230	6,180	1,453	27.5	39,958	24,000	2,915	450	ARF-1826
	1	客貨兩用車	7	10607	2198	11,230	6,180	1,453	27.5	39,958	24,000	2,915	450	AGF-0105
	1	客貨兩用車	7	10607	2198	11,230	6,180	1,453	27.5	39,958	24,000	2,915	450	AGF-6700
	1	客貨兩用車	7	10607	2198	11,230	6,180	1,453	27.5	39,958	24,000	2,915	450	AGF-9392
	1	小貨車	2	09706	1998	3,600	7,710	1,453	27.5	39,958	36,000	3,747	900	4505-QZ

臺北市政府工務局新建工程處

公務車輛明細表

中華民國108年度

單位：新臺幣元

業務計畫 及工作計 畫名稱	車輛 數	車輛 種類	乘客 人數 (不含 司機)	購置 年月	汽缸總 排氣量 (立方 公分)	牌照稅 (全年)	燃料使 用費 (全年)	油料費(全年)			養 護 費	車輛 保 險 費	車輛 檢 驗 費	備註
								數量 (公升)	單價 (元)	金額				
	1	小貨車	2	09706	1998	3,600	7,710	1,453	27.5	39,958	36,000	3,747	900	4506-QZ
	1	小貨車	2	09706	2902	4,500	5,940	868	23.8	20,658	36,000	3,747	900	4830-QZ
	1	小貨車	2	09706	2902	4,500	5,940	868	23.8	20,658	36,000	3,747	900	4831-QZ
	1	小貨車	2	09804	1998	3,600	7,710	1,453	27.5	39,958	36,000	3,747	900	7750-UZ
	1	小貨車	2	09808	2977	4,500	5,940	868	23.8	20,658	36,000	3,747	900	0693-QH
	1	小貨車	2	09808	2977	4,500	5,940	868	23.8	20,658	36,000	3,747	900	0695-QH
	1	小貨車	2	09808	2977	4,500	5,940	868	23.8	20,658	36,000	3,747	900	0696-QH
	1	小貨車	2	09808	2977	4,500	5,940	868	23.8	20,658	36,000	3,747	900	0697-QH
	1	小貨車	2	09908	1998	3,600	7,710	1,453	27.5	39,958	36,000	3,747	900	6735-YG
	1	小貨車	2	09908	1998	3,600	7,710	1,453	27.5	39,958	36,000	3,747	900	6737-YG
	1	小貨車	2	09912	2497	4,500	5,940	868	23.8	20,658	36,000	3,747	900	0991-ZS
	1	小貨車	2	09912	2497	4,500	5,940	868	23.8	20,658	36,000	3,747	900	0992-ZS
	1	小貨車	2	09912	2497	4,500	5,940	868	23.8	20,658	36,000	3,747	900	0993-ZS
	1	小貨車	2	10003	2497	4,500	5,940	868	23.8	20,658	36,000	3,747	900	2053-ZU
	1	小貨車	2	10003	2497	4,500	5,940	868	23.8	20,658	36,000	3,747	900	2061-ZU
	1	小貨車	2	10003	2497	4,500	5,940	868	23.8	20,658	36,000	3,747	900	2062-ZU
	1	小貨車	2	10003	2497	4,500	5,940	868	23.8	20,658	36,000	3,747	900	2063-ZU
	1	小貨車	2	10101	2902	4,500	5,940	868	23.8	20,658	36,000	3,747	900	4673-H7

臺北市政府工務局新建工程處

公務車輛明細表

中華民國108年度

單位：新臺幣元

業務計畫 及工作計 畫名稱	車輛 數	車輛 種類	乘客 人數 (不含 司機)	購置 年月	汽缸總 排氣量 (立方 公分)	牌照稅 (全年)	燃料使 用費 (全年)	油料費(全年)			養 護 費	車輛 保 險 費	車輛 檢 驗 費	備註
								數量 (公升)	單價 (元)	金額				
	1	小貨車	2	10101	2902	4,500	5,940	868	23.8	20,658	36,000	3,747	900	4675-H7
	1	小貨車	2	10305	2497	4,500	5,940	868	23.8	20,658	33,000	3,747	450	AGC-6612
	1	小貨車	2	10305	2497	4,500	5,940	868	23.8	20,658	33,000	3,747	450	AGC-6620
	1	小貨車	2	10608	2497	4,500	5,940	868	23.8	20,658	24,000	3,747	450	ATJ-6731
	1	小貨車	2	10608	2497	4,500	5,940	868	23.8	20,658	24,000	3,747	450	ATJ-6732
	1	小貨車	2	10608	2497	4,500	5,940	868	23.8	20,658	24,000	3,747	450	ATJ-6751
	1	小貨車	2	10608	2497	4,500	5,940	868	23.8	20,658	24,000	3,747	450	ATJ-6752
	1	小貨車	2	10608	2497	4,500	5,940	868	23.8	20,658	24,000	3,747	450	ATJ-6753
	1	小貨車	2	10608	2497	4,500	5,940	868	23.8	20,658	24,000	3,747	450	ATJ-6761
	1	小貨車	2	10608	2497	4,500	5,940	868	23.8	20,658	24,000	3,747	450	ATJ-6762
	1	小貨車	2	10807	2497	4,500	5,940	868	23.8	20,658	8,300	3,747	450	BK-151(108汰換 1)
	1	高空作業車	2	10103	7684	11,700	15,318	1,470	23.8	34,986	36,000	11,142	1,200	195-BQ
	1	吊桿工程車	2	08805	4104	6,300	8,100	1,470	23.8	34,986	36,000	9,551	1,200	BR-947
	1	吊桿工程車	2	10302	2999	4,500	5,940	1,470	23.8	34,986	33,000	9,551	600	451-BT
	1	吊桿工程車	2	10409	2998	4,500	5,940	1,470	23.8	34,986	33,000	9,551	600	AAB-399
	1	吊桿工程車	2	10409	2998	4,500	5,940	1,470	23.8	34,986	33,000	9,551	600	AAB-500
	1	吊桿工程車	2	10703	2998	4,500	5,940	1,470	23.8	34,986	8,300	9,551	600	KEA-0270
	1	吊桿工程車	2	10705	4104	6,300	8,100	1,470	23.8	34,986	8,300	9,551	600	BR-949(107年汰 換1)

臺北市政府工務局新建工程處

公務車輛明細表

中華民國108年度

單位：新臺幣元

業務計畫 及工作計 畫名稱	車輛 數	車輛 種類	乘客 人數 (不含 司機)	購置 年月	汽缸總 排氣量 (立方 公分)	牌照稅 (全年)	燃料使 用費 (全年)	油料費(全年)			養 護 費	車輛 保 險 費	車輛 檢 驗 費	備註
								數量 (公升)	單價 (元)	金額				
	1	吊桿工程車	2	10807	4104	6,300	8,100	1,470	23.8	34,986	8,300	9,551	600	BR-945(108汰換1)
	1	乳化瀝青灑佈車	2	08912	3907	6,300	8,100	1,470	23.8	34,986	36,000	9,551	1,200	9E-740
	1	傾卸工程車	2	08401	7200	10,800	12,294	1,470	23.8	34,986	36,000	11,142	1,200	BO-743
	1	傾卸工程車	2	08603	8300	12,600	16,200	1,470	23.8	34,986	36,000	11,142	1,200	BQ-396
	1	傾卸工程車	2	08909	8000	12,600	15,318	1,470	23.8	34,986	36,000	11,142	1,200	9E-468
	1	傾卸工程車	2	08909	8000	12,600	15,318	1,470	23.8	34,986	36,000	11,142	1,200	9E-469
	1	傾卸工程車	2	09010	7790	11,700	15,318	1,470	23.8	34,986	36,000	11,142	1,200	028-BF
	1	傾卸工程車	2	09712	2999	4,500	5,940	1,470	23.8	34,986	36,000	9,551	1,200	290-TS
	1	傾卸工程車	2	09712	7790	11,700	15,318	1,470	23.8	34,986	36,000	11,142	1,200	453-TS
	1	傾卸工程車	2	09712	7790	11,700	15,318	1,470	23.8	34,986	36,000	11,142	1,200	455-TS
	1	傾卸工程車	2	09811	4009	6,300	8,100	1,470	23.8	34,986	36,000	9,551	1,200	350-BP
	1	傾卸工程車	2	09811	7545	11,700	15,318	1,470	23.8	34,986	36,000	11,142	1,200	722-BQ
	1	傾卸工程車	2	10002	7545	11,700	15,318	1,470	23.8	34,986	36,000	11,142	1,200	947-BQ
	1	傾卸工程車	2	10002	7684	11,700	15,318	1,470	23.8	34,986	36,000	11,142	1,200	948-BQ
	1	傾卸工程車	2	10002	7545	11,700	15,318	1,470	23.8	34,986	36,000	11,142	1,200	949-BQ
	1	傾卸工程車	2	10003	7684	11,700	15,318	1,470	23.8	34,986	36,000	11,142	1,200	972-BQ
	1	傾卸工程車	2	10003	7684	11,700	15,318	1,470	23.8	34,986	36,000	11,142	1,200	973-BQ
	1	傾卸工程車	2	10003	7684	11,700	15,318	1,470	23.8	34,986	36,000	11,142	1,200	975-BQ

臺北市政府工務局新建工程處

公務車輛明細表

中華民國108年度

單位：新臺幣元

業務計畫 及工作計 畫名稱	車輛 數	車輛 種類	乘客 人數 (不含 司機)	購置 年月	汽缸總 排氣量 (立方 公分)	牌照稅 (全年)	燃料使 用費 (全年)	油料費(全年)			養 護 費	車輛 保 險 費	車輛 檢 驗 費	備註
								數量 (公升)	單價 (元)	金額				
	1	傾卸工程車	2	10003	7684	11,700	15,318	1,470	23.8	34,986	36,000	11,142	1,200	976-BQ
	1	傾卸工程車	2	10108	7684	11,700	15,318	1,470	23.8	34,986	36,000	11,142	1,200	023-BV
	1	傾卸工程車	2	10108	7684	11,700	15,318	1,470	23.8	34,986	36,000	11,142	1,200	025-BV
	1	傾卸工程車	2	10608	6692	10,800	12,294	1,470	23.8	34,986	24,000	11,142	600	KEA-230
	1	傾卸工程車	2	10608	6692	10,800	12,294	1,470	23.8	34,986	24,000	11,142	600	KEA-231
	1	傾卸工程車	2	10706	6600	9,900	11,502	1,470	23.8	34,986	8,300	11,142	600	BK-149(107年汰換1)
	1	傾卸工程車	2	10706	6800	10,800	12,294	1,470	23.8	34,986	8,300	11,142	600	BK-150(107年汰換2)
	1	傾卸工程車	2	10807	6800	10,800	12,294	1,470	23.8	34,986	8,300	11,142	600	BK-152(108汰換1)
	1	傾卸工程車	2	10807	7600	11,700	15,318	1,470	23.8	34,986	8,300	11,142	600	BN-902(108汰換2)
	1	傾卸工程車	2	10807	8300	12,600	16,200	1,470	23.8	34,986	8,300	11,142	600	BQ-393(108汰換3)
	1	道路補修車	2	09909	7684	11,700	15,318	1,470	23.8	34,986	36,000	11,142	1,200	825-BQ
	1	道路補修車	2	09909	7684	11,700	15,318	1,470	23.8	34,986	36,000	11,142	1,200	826-BQ
	1	道路補修車	2	10006	7684	11,700	15,318	1,470	23.8	34,986	36,000	11,142	1,200	490-BQ
	1	升降工程車	2	10608	6692	10,800	12,294	1,470	23.8	34,986	24,000	11,142	600	KEA-229
	1	拖吊車	2	08603	12882	21,060	26,226	1,470	23.8	34,986	36,000	13,145	1,200	BQ-502
	1	其他特種車		08703	0						36,000		900	EF-75
	1	重型電動公務機車	1	10611	逾5馬力 (hp)						1,620	711		MPB-6869
	1	重型電動公務機車	1	10611	逾5馬力 (hp)						1,620	711		MPB-6870

臺北市政府工務局新建工程處

公務車輛明細表

中華民國108年度

單位：新臺幣元

業務計畫 及工作計 畫名稱	車輛 數	車輛 種類	乘客 人數 (不含 司機)	購置 年月	汽缸總 排氣量 (立方 公分)	牌照稅 (全年)	燃料使 用費 (全年)	油料費(全年)			養 護 費	車輛 保 險 費	車輛 檢 驗 費	備註
								數量 (公升)	單價 (元)	金額				
	1	重型電動公務機車	1	10611	逾5馬力 (hp)						1,620	711		MPB-6871
	1	重型電動公務機車	1	10611	逾5馬力 (hp)						1,620	711		MPB-6872
	1	重型電動公務機車	1	10611	逾5馬力 (hp)						1,620	711		MPB-6873
	1	重型電動公務機車	1	10611	逾5馬力 (hp)						1,620	711		MPB-6875
	1	重型電動公務機車	1	10611	逾5馬力 (hp)						1,620	711		MPB-6876
	1	重型電動公務機車	1	10611	逾5馬力 (hp)						1,620	711		MPB-6877
	1	重型電動公務機車	1	10611	逾5馬力 (hp)						1,620	711		MPB-6879
	1	重型電動公務機車	1	10611	逾5馬力 (hp)						1,620	711		MPB-6880
	1	重型電動公務機車	1	10611	逾5馬力 (hp)						1,620	711		MPB-6881
	1	重型電動公務機車	1	10704	逾5馬力 (hp)						1,620	711		BJG-067(107年汰換1)
	1	重型電動公務機車	1	10708	逾5馬力 (hp)						1,620	711		KEV-337(107年汰換2)
	1	重型電動公務機車	1	10801	逾5馬力 (hp)						1,620	711		BJG-063(108年汰換1)
		合計				754,630	831,522			3,035,340	2,837,440	616,605	74,400	

臺北市政府工務局新建工程處

繼續性計畫分年資金需求表

中華民國108年度

單位：新臺幣元

計畫項目	全程計畫 總金額	分年資金需求							備註
		以前年度 預算數	108年度	109年度	110年度	111年度	112年度	113年度以後	
總計	5,137,397,877	2,122,165,888	863,907,000	1,190,959,833	663,292,043	297,073,113	-	-	
道路橋梁工程	5,048,223,427	2,121,576,888	861,547,000	1,104,734,383	663,292,043	297,073,113	-	-	
道路及橋梁工程	5,048,223,427	2,121,576,888	861,547,000	1,104,734,383	663,292,043	297,073,113	-	-	
道路及橋梁工程	5,048,223,427	2,121,576,888	861,547,000	1,104,734,383	663,292,043	297,073,113	-	-	
忠孝東路4段 地下通廊連通 口新建工程	373,919,570	317,548,472	1,000	56,370,098	-	-	-	-	
福國路延伸工 程(第2期)	895,963,653	68,170,610	60,000,000	422,125,000	345,668,043	-	-	-	
萬華華中橋增 設匝道銜接水 源快速道路工 程	560,000,000	530,000,000	30,000,000	-	-	-	-	-	市議會審定總工程 費660,000,000元， 截至本年度累計編 列560,000,000元， 餘100,000,000元不 再編列。
中正中正橋改 建工程	1,583,033,122	270,050,009	100,000,000	598,286,000	317,624,000	297,073,113	-	-	
大安和平東路 3段(原臥龍 街)路型改善 調整工程	48,000,000	40,480,000	7,520,000	-	-	-	-	-	
信義快速道路 邊坡地錨後續 整治工程	118,457,325	111,393,325	7,064,000	-	-	-	-	-	市議會審定總工程 費118,458,000元， 截至本年度累計編 列118,457,325元， 餘675元不再編列。
成功橋拓寬工 程	202,679,205	118,071,205	84,608,000	-	-	-	-	-	市議會審定總工程 費202,680,000元， 截至本年度累計編 列202,679,205元， 餘795元不再編列。
橋梁結構耐震 補強工作(第 4期)	540,000,000	380,000,000	160,000,000	-	-	-	-	-	
萬壽路增設擋 土牆(含護欄)工程	1,230,049	247,049	983,000	-	-	-	-	-	市議會審定總工程 費1,230,245元，截 至本年度累計編列 1,230,049元，餘 196元不再編列。
福興公園南側 道路新築工程	64,088,169	28,536,169	35,552,000	-	-	-	-	-	市議會審定總工程 費64,088,259元， 截至本年度累計編 列64,088,169元， 餘90元不再編列。
福國路共同管 道工程第1期 配合款	156,500,000	100,000,000	56,500,000	-	-	-	-	-	
107年度人 行道工程規劃 設計	7,070,000	4,000,000	3,070,000	-	-	-	-	-	
107年度道 路橋梁委託監 造技術服務費	94,000,000	51,430,000	42,570,000	-	-	-	-	-	
107年度道 路改善及維護 工程規劃設計	30,000,000	16,420,000	13,580,000	-	-	-	-	-	
107-10 8年度橋涵安 全檢測工作	95,000,000	36,400,000	58,600,000	-	-	-	-	-	
107年度道 路橋梁工程規 劃設計	19,000,000	5,000,000	14,000,000	-	-	-	-	-	

臺北市政府工務局新建工程處

繼續性計畫分年資金需求表

中華民國108年度

單位：新臺幣元

計畫項目	全程計畫 總金額	分年資金需求							備註
		以前年度 預算數	108年度	109年度	110年度	111年度	112年度	113年度以後	
福和橋南側人行道拓寬暨自行車牽引道新築工程	69,851,535	6,985,154	45,403,000	17,463,381	-	-	-	-	
復興橋西側人行景觀橋暨自行車牽引道新築工程	69,189,250	12,708,250	56,481,000	-	-	-	-	-	市議會審定總工程費69,189,364元，截至本年度累計編列69,189,250元，餘114元不再編列。
北平西路西側道路新築工程	15,701,000	3,228,000	12,473,000	-	-	-	-	-	市議會審定總工程費15,701,970元，截至本年度累計編列15,701,000元，餘970元不再編列。
開明街道路拓寬工程	7,028,915	1,405,915	5,623,000	-	-	-	-	-	市議會審定總工程費7,029,575元，截至本年度累計編列7,028,915元，餘660元不再編列。
南港路3段109巷道路拓寬工程	19,311,488	3,862,488	15,449,000	-	-	-	-	-	市議會審定總工程費19,312,440元，截至本年度累計編列19,311,488元，餘952元不再編列。
興寧街66巷道路拓寬工程	4,343,766	868,766	3,475,000	-	-	-	-	-	市議會審定總工程費4,343,831元，截至本年度累計編列4,343,766元，餘65元不再編列。
吳興街220巷(信安街67巷)道路拓寬工程	42,008,853	8,401,853	33,607,000	-	-	-	-	-	市議會審定總工程費42,009,265元，截至本年度累計編列42,008,853元，餘412元不再編列。
莊敬路325巷道路拓寬工程	13,113,630	2,622,726	1,000	10,489,904	-	-	-	-	
瑞安街208巷35弄東段道路改善工程	3,557,520	711,520	2,846,000	-	-	-	-	-	市議會審定總工程費3,557,599元，截至本年度累計編列3,557,520元，餘79元不再編列。
木柵路3段102巷6弄道路新築工程	11,413,778	2,282,778	9,131,000	-	-	-	-	-	市議會審定總工程費11,413,890元，截至本年度累計編列11,413,778元，餘112元不再編列。
興隆路2段220巷53弄西段道路改善工程	3,762,599	752,599	3,010,000	-	-	-	-	-	市議會審定總工程費3,762,995元，截至本年度累計編列3,762,599元，餘396元不再編列。
一般建築及設備	89,174,450	589,000	2,360,000	86,225,450	-	-	-	-	
營建工程	89,174,450	589,000	2,360,000	86,225,450	-	-	-	-	
其他修建工程	89,174,450	589,000	2,360,000	86,225,450	-	-	-	-	
養護工程隊保養場辦公房舍新建工程	89,174,450	589,000	2,360,000	86,225,450	-	-	-	-	

臺北市政府工務局新建工程處

新興計畫分年資金需求表

中華民國108年度

單位：新臺幣元

計畫項目	全程計畫 總金額	分年資金需求							備註
		以前年度 預算數	108年度	109年度	110年度	111年度	112年度	113年度以後	
總計	1,793,621,000	-	139,371,000	696,529,000	704,339,000	200,000,000	53,382,000	-	
道路橋梁工程	1,793,621,000	-	139,371,000	696,529,000	704,339,000	200,000,000	53,382,000	-	
道路及橋梁工程	1,793,621,000	-	139,371,000	696,529,000	704,339,000	200,000,000	53,382,000	-	
道路及橋梁工程	1,793,621,000	-	139,371,000	696,529,000	704,339,000	200,000,000	53,382,000	-	
108年度人行 行道工程規劃 設計	11,888,000	-	7,500,000	4,388,000	-	-	-	-	
新生南路3段 水圳意象重現 暨人行景觀美 化工程	48,749,000	-	7,000,000	41,749,000	-	-	-	-	
108年度工 程委託監造技 術服務	99,000,000	-	50,780,000	48,220,000	-	-	-	-	
108年度道 路改善及維護 工程規劃設計	35,000,000	-	10,000,000	25,000,000	-	-	-	-	
萬大第一果菜 市場及魚類批 發市場銜接匝 道工程	547,882,000	-	4,500,000	90,000,000	200,000,000	200,000,000	53,382,000	-	
道南橋南側無 障礙通行環境 改善工程	14,299,000	-	723,000	13,576,000	-	-	-	-	
常德街人行地 下道連通工程	407,861,000	-	8,500,000	150,000,000	249,361,000	-	-	-	
108年度臺 北市新工處權 管山坡地人工 邊坡巡檢、建 檔、監測及檢 測工作	30,163,000	-	26,730,000	3,433,000	-	-	-	-	
和興路88號 旁道路新築工 程	6,275,000	-	300,000	5,975,000	-	-	-	-	
和興路中段道 路拓寬工程	14,101,000	-	622,000	6,740,000	6,739,000	-	-	-	
斯文里二期整 宅公辦都更基 地東側8公尺 計畫道路新築 工程	7,518,000	-	392,000	3,563,000	3,563,000	-	-	-	
知行路292 巷4弄道路新 築工程	5,469,000	-	273,000	2,598,000	2,598,000	-	-	-	
大度路3段南 側貴子坑溪旁 道路拓寬工程	278,918,000	-	6,835,000	136,042,000	136,041,000	-	-	-	
金山南路2段 30巷及杭州 南路2段25 巷道路拓寬工 程	42,204,000	-	4,035,000	38,169,000	-	-	-	-	
興德路66巷 道路拓寬工程	63,744,000	-	2,354,000	30,695,000	30,695,000	-	-	-	
中山北路2段 85巷道路拓 寬工程	5,936,000	-	325,000	2,806,000	2,805,000	-	-	-	
興寧街西側道 路拓寬工程	7,688,000	-	388,000	3,650,000	3,650,000	-	-	-	

臺北市政府工務局新建工程處

新興計畫分年資金需求表

中華民國108年度

單位：新臺幣元

計畫項目	全程計畫 總金額	分年資金需求							備註
		以前年度 預算數	108年度	109年度	110年度	111年度	112年度	113年度以後	
行義路96巷 底道路改善工 程	8,494,000	-	379,000	8,115,000	-	-	-	-	
中山北路7段 190巷26 弄南段人行步 道工程	6,752,000	-	290,000	6,462,000	-	-	-	-	
環河北路2段 185巷道路 拓寬工程	6,657,000	-	316,000	3,171,000	3,170,000	-	-	-	
成功路2段2 50巷32號 南側道路拓寬 工程	29,453,000	-	2,575,000	13,439,000	13,439,000	-	-	-	
信安街15巷 (六張犁營區 A街廓北側) 道路新築工程	12,158,000	-	549,000	5,805,000	5,804,000	-	-	-	
知行路292 巷2弄道路新 築工程	3,514,000	-	197,000	3,317,000	-	-	-	-	
知行路292 巷2弄及4弄 間道路拓寬工 程	3,332,000	-	191,000	3,141,000	-	-	-	-	
信安街15巷 東側(六張犁 營區B街廓北 側及東側)道 路新築工程	31,895,000	-	1,219,000	15,338,000	15,338,000	-	-	-	
林森北路39 9巷道路新築 工程	17,124,000	-	703,000	8,211,000	8,210,000	-	-	-	
興隆路1段1 37巷86號 旁道路新築工 程	47,547,000	-	1,695,000	22,926,000	22,926,000	-	-	-	

臺北市政府工務局新建工程處
市政白皮書計畫項目預算編列情形表

篇名：田園城市

中華民國108年度

單位：新臺幣元

計畫項目	承辦機關	總需求	以前年度預算數	107年度預算數	108年度預算數	以後年度需求數
合計		125,000,000			125,000,000	
1. 台北市民有節省能源的義務，最能做的就是節能省電		125,000,000			125,000,000	
(01)市區道路開闢成透水鋪面	新建工程處	按年編列			125,000,000	

歲出按職能及經

中華民國108

職能別分類	經濟性分類	經常支出							資本支出				
		受僱人員報酬	購買支出 商品及勞務	債務利息	土地租金支出	經常移轉				投資及增資			
						對企業	對非營利 機構及民間	對政府	對國外	經常支出合計	對營業基金	對非營業 基金特種	對民間企業
總計		650,011	166,714		7,083					823,808			
01 一般公共事務													
02 防衛													
03 公共秩序與安全													
04 教育													
05 保健													
06 社會安全與福利													
07 住宅及社區服務													
08 娛樂、文化與宗教													
09 燃料與能源													
10 農、林、漁、牧業													
11 礦業、製造業及營造業													
12 運輸及通信		650,011	166,714		7,083					823,808			
13 其他經濟服務													
14 環境保護													
15 其他支出													

政府工務局新建工程處

濟性綜合分類表

年度

單位：新臺幣千元

資本支出													
資本移轉				土地購入	無形資產購入	固定資本形成						資本支出合計	總計
對企業	對非營利 家庭及民間 機構	對政府	對國外			住宅	非住宅房屋	營建工程	運輸工具	資訊軟體	其他設備 及		
						2,360	3,169,624	14,565	1,029	11,865		3,199,443	4,023,251
						2,360	3,169,624	14,565	1,029	11,865		3,199,443	4,023,251