

年度-預算案

機關編號

07-152

中華民國 111 年度

臺北市總預算案

臺北市政府工務局新建工程處單位預算

臺北市政府工務局新建工程處 編

臺北市政府工務局新建工程處

目次

中華民國 111 年度

一、預算總說明	第	1 頁
二、主要表		
(一)歲入預算表	第	9 頁
(二)歲出預算表	第	13 頁
三、附屬表		
(一)歲入項目說明提要與預算明細表	第	17 頁
(二)歲出計畫說明提要與各項費用明細表	第	50 頁
1. 一般行政		
行政管理	第	50 頁
2. 工務行政		
工程管理	第	56 頁
3. 道路橋梁工程		
道路及橋梁工程	第	68 頁
4. 一般建築及設備		
其他設備	第	101 頁
(三)人事費分析表	第	103 頁
四、參考表		
(一)歲出一級用途別科目分析表	第	105 頁
(二)資本支出分析表	第	106 頁
(三)各項費用彙計表	第	107 頁
(四)人事費彙計表	第	109 頁
(五)約聘僱人員費用分析表	第	110 頁
(六)各項費用分攤表	第	112 頁
(七)派員出國計畫預算總表	第	114 頁
(八)派員出國計畫預算類別表-考察、訪問	第	115 頁
(九)派員出國計畫預算類別表-進修、研究、實習	第	116 頁
(十)公務車輛明細表	第	117 頁
(十一)繼續性計畫分年資金需求表	第	124 頁
(十二)新興計畫分年資金需求表	第	127 頁
(十三)歲出按職能及經濟性綜合分類表	第	130 頁

臺北市政府工務局新建工程處

預 算 總 說 明

中 華 民 國 111 年 度

一、現行法定職掌及組織系統圖：

(一) 機關主要職掌：本處組織規程暨編制表業經本府 110 年 3 月 2 日第 2131 次市政會議討論通過，執行工務建設計畫，辦理新建道路及道路養護、橋梁、廣場及市有建築物工程之規劃、勘測、設計、施工及研究規劃設計、改善等工作。

(二) 內部分層業務：本處置處長 1 人，承工務局局長之命，綜理處務，並指揮監督所屬員工，置副處長 2 人襄理處務，下設 8 科 1 隊 5 室，預算員額 749 人（內含職員 354 人、聘用人員 74 人、技工 284 人、工友 2 人及駕駛 35 人），其內部分層業務如下：

規 劃 設 計 科：本市道路、橋梁與相關設施等工程規劃、環境影響評估、都市計畫變更及工程設計等事項。

機 電 工 程 科：本市道路、橋涵、市有建築工程新建之水電、空調、監控系統、電梯及其他附屬機電設施之設計等事項。

建築工程設計科：新建及市有建築工程之規劃及設計等事項。

工 務 科：各項工程之採購、履約管理、施工管理、訴訟案件處理及營建剩餘資源管理等事項。

維 護 工 程 科：本市道路、橋梁之修復保養設計、維護工程管理、維護資訊管理及爭議事件處理等事項。

品管及職安科：各項工程之施工品質查證管理、材料設備抽驗、職業安全衛生管理及管線單位施工品質之抽查等事項。

養 護 工 程 隊：本市道路之土地管理、財產管理、巡查、維護、國賠、人民申請使用道路之審核、民間捐建認養道路之審核、民防、防災及救災等事項。

工 程 配 合 科：本市道路、橋涵用地之協議、徵收、取得、帳籍管理、管線遷移之協調、障礙物之調查、測量、繪圖、估價、補償、拆遷、指導修復與工程受益費及道路使用費之收取等事項。

共 同 管 道 科：共同管道系統規劃、公告、單行法規之訂定、管道設計、預算、基金之編製管制、協調共同管道系統實施計畫、共同管道管理維護及收取埋設管線使用費等事項。

資 訊 室：資訊系統之整體規劃、設計、管理維護及推廣等事項。

秘 書 室：文書、檔案、出納、總務、財產之管理與研考等業務及不屬於其他各單位事項。

會 計 室：秉承上級會計機關之監督與指導，並受處長之指揮，依法辦理歲計、會計及統計事項。

人 事 室：秉承上級人事機關之監督與指導，並受處長之指揮，依法辦理人事管理及人事查核等事項。

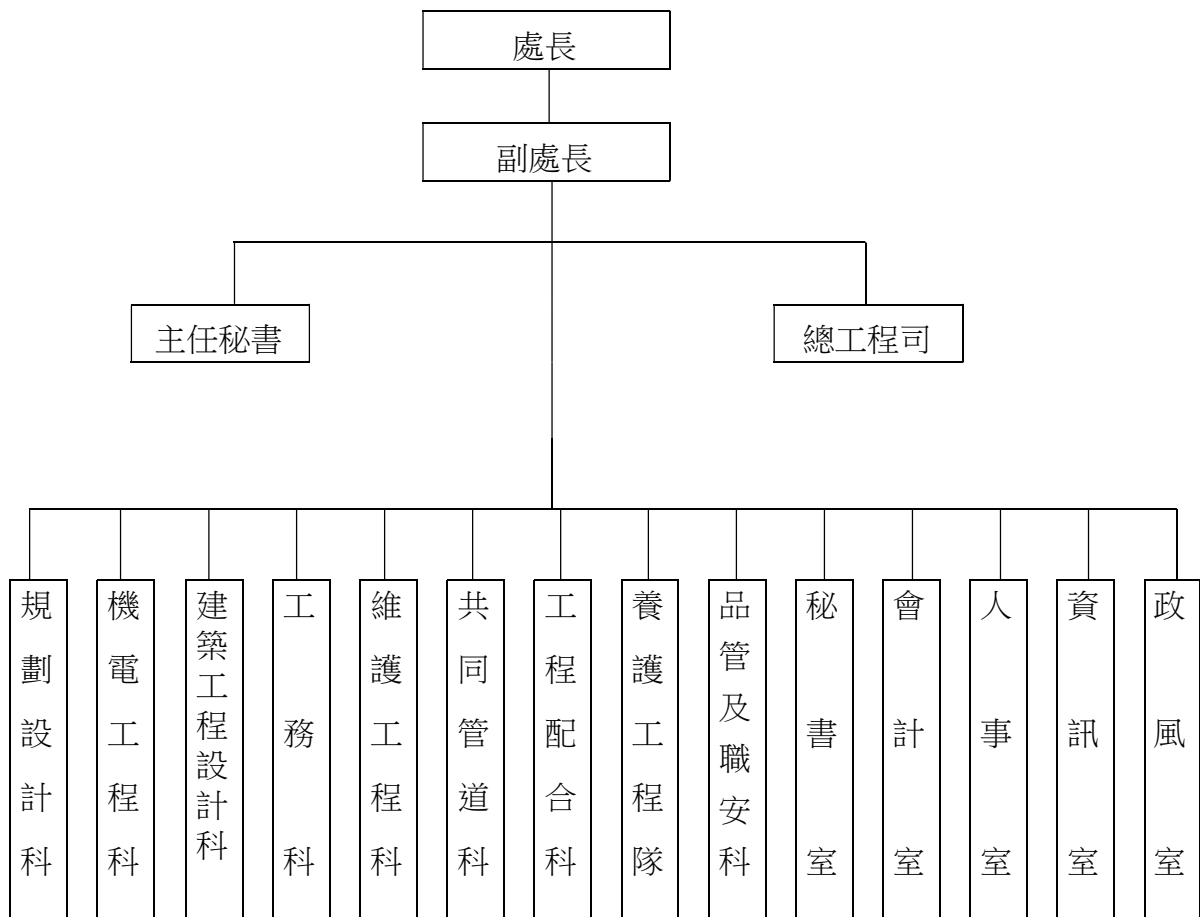
臺北市政府工務局新建工程處

預算總說明

中華民國 111 年度

政風室：秉承上級政風機關之監督與指導，依法辦理政風案件之預防及查處事項。

(三) 組織系統圖：



臺北市政府工務局新建工程處

預算總說明

中華民國 111 年度

二、前年度及上年度已過期間計畫實施及預算執行情形：

(一) 前年度計畫實施成果及決算辦理概況：本處前年度各項業務，均能按預定業務計畫如期實施順利完成，其經費預算除配合工作進度執行外，預算賸餘悉依規定繳庫。

1. 歲入部分：

- (1) 罰金罰鍰及息金：預算數 70,000 元，決算數 301,459 元，執行率 430.66%。
- (2) 賠償收入：預算數 30,000,000 元，決算數 17,638,361 元，執行率 58.79%。
- (3) 使用規費收入：預算數 517,422,000 元，決算數 490,475,351 元，執行率 94.79%。
- (4) 財產孳息：預算數 39,405,000 元，決算數 55,411,340 元，執行率 140.62%。
- (5) 財產售價：預算數 0 元，決算數 13,819 元。
- (6) 廢舊物資售價：預算數 500,000 元，決算數 2,026,610 元，執行率 405.32%。
- (7) 非營業特種基金賸餘繳庫：預算數 0 元，決算數 856,972 元。
- (8) 上級政府補助收入：預算數 94,196,000 元，決算數 80,450,162 元，執行率 85.41%。
- (9) 捐獻收入：預算數 736,000 元，決算數 682,218 元，執行率 92.69%。
- (10) 雜項收入：預算數 20,639,000 元，決算數 65,672,008 元，執行率 318.19%。

2. 歲出部分：

- (1) 一般行政：預算數 653,143,000 元，決算數 644,700,466 元，執行率 98.71%。
- (2) 工務行政：預算數 167,732,757 元，決算數 151,727,081 元，執行率 90.46%。
- (3) 道路橋梁工程：預算數 3,137,256,983 元，決算數 3,105,662,058 元，執行率 98.99%。
- (4) 一般建築及設備：預算數 20,913,520 元，決算數 19,529,194 元，執行率 93.38%。
- (5) 接受補助建設支出：預算數 94,196,000 元，決算數 82,852,604 元，執行率 87.96%。

臺北市政府工務局新建工程處

預算總說明

中華民國 111 年度

(二) 上年度已過期間計畫實施及預算執行情形：本處上年度各項業務均能按預定計畫實施，並照預定進度執行，截至 110 年 6 月底止各項業務計畫執行結果及經費預算多能達到預定目標。

1. 歲入部分：

- (1) 罰金罰鍰及息金：截至 6 月份分配數 20,000 元，實際收入數 10,801 元，占分配數 54.01%。
- (2) 賠償收入：截至 6 月份分配數 6,500,000 元，實際收入數 7,188,079 元，占分配數 110.59%。
- (3) 使用規費收入：截至 6 月份分配數 485,971,980 元，實際收入數 471,072,088 元，占分配數 96.93%。
- (4) 財產孳息：截至 6 月份分配數 24,758,211 元，實際收入數 39,440,965 元，占分配數 159.30%。
- (5) 財產售價：截至 6 月份分配數 0 元，實際收入數 190,933 元。
- (6) 廢舊物資售價：截至 6 月份分配數 6,100,000 元，實際收入數 11,652,908 元，占分配數 191.03%。
- (7) 捐獻收入：截至 6 月份分配數 21,386,000 元，實際收入數 19,808,298 元，占分配數 92.62%。
- (8) 雜項收入：截至 6 月份分配數 244,104 元，實際收入數 3,725,030 元，占分配數 1,526.00%。

2. 歲出部分：

- (1) 一般行政：截至 6 月份分配數 428,086,790 元，實際支付數 359,762,527 元，占分配數 84.04%。
- (2) 工務行政：截至 6 月份分配數 66,077,860 元，實際支付數 42,281,182 元，占分配數 63.99%。
- (3) 道路橋梁工程：截至 6 月份分配數 1,241,153,000 元，實際支付數 725,776,429 元，占分配數 58.47%。
- (4) 一般建築及設備：截至 6 月份分配數 5,536,000 元，實際支付數 1,710,285 元，占分配數 30.89%。

臺北市政府工務局新建工程處

預算總說明

中華民國 111 年度

三、本年度施政(業務及工作)計畫重點及預算提要：

本處肩負本市重大公共工務建設，以連續性、多年期交通運輸發展，以長期觀點配合都市計畫加以規劃設計，俾使總資源作最有效之分配與運用，以期達成目標，謀取市民福祉，對於各項計畫之擬定實施，在科學化作業中向前推展。

(一) 本年度預算計畫重點及預期績效：

1. 執行都市計畫，配合本市交通規劃，冀以建設完善之道路系統，疏解市區交通，提高交通效率並利都市發展。
2. 加速公共設施之開闢，包括辦理各項道路新建、拓寬、改善等工程，以提供充足安全而有特色之公共空間，並促進地區繁榮，提高生活品質。
3. 配合辦理各項道路、橋梁工程用地之取得，以利工程順利推展。
4. 賡續更新本市老舊破損之人行道鋪面，以提升市民行的品質，美化市容觀瞻。
5. 檢測現有橋梁，提供行人安全之立體穿越設施，並對老舊橋梁加強維護、改善，以確保人車通行安全。
6. 辦理道路、橋涵之養護及挖掘道路之修復工作，確實改善路面老化及道路坑洞問題，提升道路品質。

(二) 本年度預算提要：

1. 歲入部分共編列 613,827,000 元，計有：
 - (1) 罰金罰鍰及怠金 70,000 元。
 - (2) 賠償收入 27,000,000 元。
 - (3) 使用規費收入 487,937,000 元。
 - (4) 財產孳息 47,354,000 元。
 - (5) 廢舊物資售價 40,800,000 元。
 - (6) 捐獻收入 10,265,000 元。
 - (7) 雜項收入 401,000 元。
2. 歲出部分共編列 4,178,003,000 元，計有：
 - (1) 一般行政業務計畫預算編列 621,591,000 元，包括人事費 613,018,000 元、業務費 8,573,000 元。
 - (2) 工務行政業務計畫預算編列 162,488,000 元，包括業務費 162,428,000 元、獎補助費 60,000 元。
 - (3) 道路橋梁工程業務計畫預算編列道路及橋梁工程 3,391,152,000 元。
 - (4) 一般建築及設備業務計畫預算編列其他設備 2,772,000 元。

臺北市政府工務局新建工程處

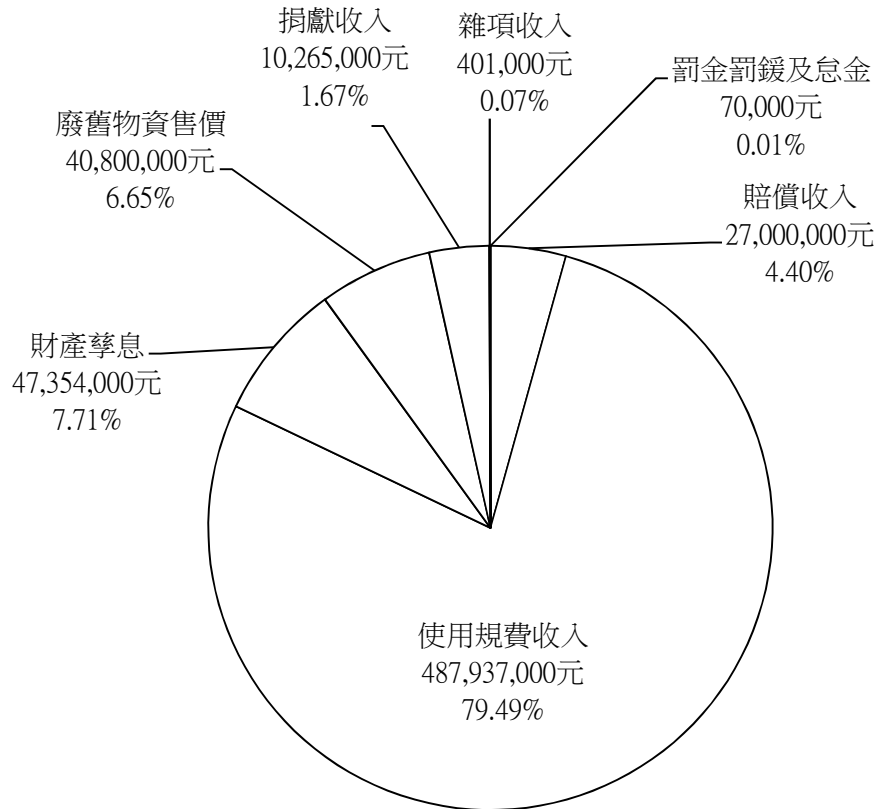
預算總說明

中華民國 111 年度

(三) 計畫及預算統計圖：

1. 歲入部分：

預算總額 613,827,000 元



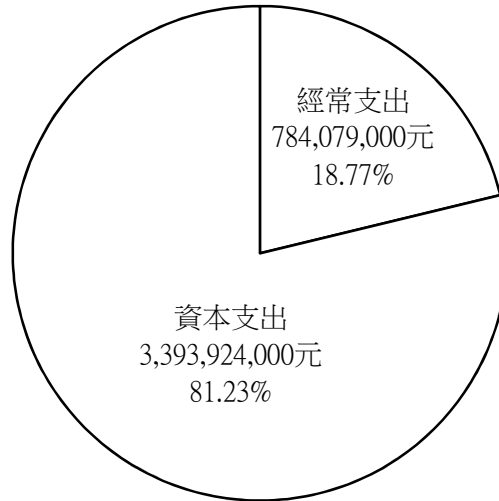
臺北市政府工務局新建工程處

預算總說明

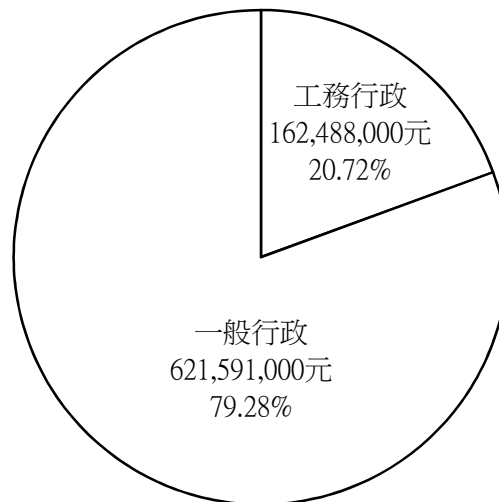
中華民國 111 年度

2. 歲出部分：

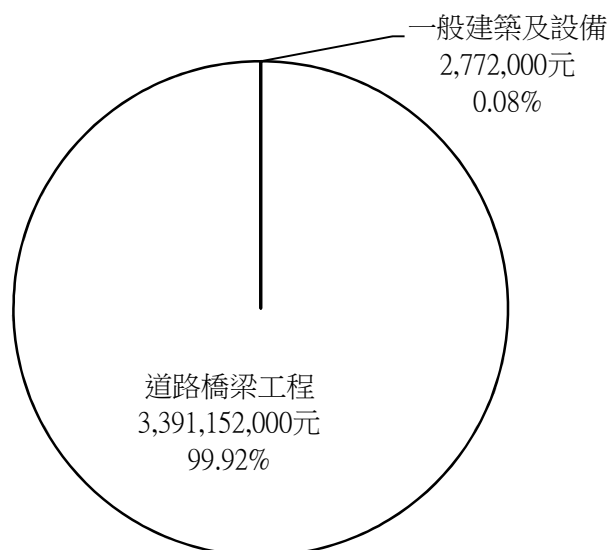
預算總額 4,178,003,000 元



經常門總額 784,079,000 元



資本門總額 3,393,924,000 元



本 頁 空 白

臺北市政府工務局新建工程處

歲入預算表

中華民國111年度

單位：新臺幣千元

科 目				本年度預算數			上年度 預算數	前年度 決算數	本年度與 上年度比較	說 明	
款	項	目	節	名稱及編號	合計	經常門					資本門
				合 計	613,827	613,827	-	627,205	713,527	-13,378	
02				0400000000 罰款及賠償收入	27,070	27,070	-	27,070	17,939	-	
	049			0407152000 臺北市政府工務局新 建工程處	27,070	27,070	-	27,070	17,939	-	
		01		0407152010 罰金罰鍰及怠金	70	70	-	70	301	-	
			01	0407152011 罰金罰鍰	70	70	-	70	20	-	本年度預算數係違反「臺 北市下水道橋樑隧道附掛 纜線管理自治條例」規 定，擅自附掛纜線於橋梁 隧道之違規罰鍰收入。
			02	0407152012 怠金	-	-	-	-	281	-	前年度決算數係道路使用 費遲繳之滯納金收入，本 年度及上年度均無預算 數。
			02	0407152030 賠償收入	27,000	27,000	-	27,000	17,638	-	
			01	0407152031 一般賠償收入	27,000	27,000	-	27,000	17,638	-	本年度預算數係採購案逾 期罰款等收入。
03				0500000000 規費收入	487,937	487,937	-	487,836	490,475	101	
	045			0507152000 臺北市政府工務局新 建工程處	487,937	487,937	-	487,836	490,475	101	
		01		0507152030 使用規費收入	487,937	487,937	-	487,836	490,475	101	
			01	0507152033 資料使用費	1	1	-	1	0	-	本年度預算數係民眾調閱 檔案之閱卷收入。
			02	0507152036 場地設施使用費	5,936	5,936	-	5,835	4,704	101	本年度預算數內容與上年 度之比較如下： 1.收取臨時停車費收入 206,400元，較上年度增加 100,800元。 2.其他場地設施使用費收 入合共5,729,400元，較上 年度無增減。

臺北市政府工務局新建工程處

歲入預算表

中華民國111年度

單位：新臺幣千元

科 目				本年度預算數			上年度 預算數	前年度 決算數	本年度與 上年度比較	說 明	
款	項	目	節	名稱及編號	合計	經常門					資本門
			03	05071520308 道路使用費	482,000	482,000	-	482,000	485,771	-	本年度預算數係使用人於本市經管道路土地之地面或其上空、地下設置管線或設施使用費收入。
04				07000000000 財產收入	88,154	88,154	-	90,454	57,452	-2,300	
	051			07071520000 臺北市政府工務局新建工程處	88,154	88,154	-	90,454	57,452	-2,300	
		01		07071520100 財產孳息	47,354	47,354	-	49,654	55,411	-2,300	
			01	07071520101 利息收入	-	-	-	-	1,876	-	前年度決算數係道路使用費遲繳之利息，本年度及上年度均無預算數。
			02	07071520103 租金收入	47,354	47,354	-	49,654	53,535	-2,300	本年度預算數內容與上年度之比較如下： 1.收取市有非公用土地租金收入1,239,793元，較上年度增加346,899元。 2.收取無權占用市有土地使用補償金收入15,230,286元，較上年度增加1,023,661元。 3.收取市有公用房地租金收入29,476,892元，較上年度減少3,670,049元。 4.其他租金收入合共1,406,681元，較上年度無增減。
		02		07071520200 財產售價	-	-	-	-	14	-	
			01	07071520201 土地售價	-	-	-	-	14	-	前年度決算數係新工處與原告鄭OO分割共有物之土地買賣處分收入，本年度及上年度均無預算數。
		03		07071520500 廢舊物資售價	40,800	40,800	-	40,800	2,027	-	
			01	07071520501 廢舊物資售價	40,800	40,800	-	40,800	2,027	-	本年度預算數內容較上年度無增減。

臺北市政府工務局新建工程處

歲入預算表

中華民國111年度

單位：新臺幣千元

科 目				本年度預算數			上年度 預算數	前年度 決算數	本年度與 上年度比較	說 明
款	項	目	節	名稱及編號	合計	經常門				
05				0800000000 營業盈餘及事業收入	-	-	-	-	857	-
	004			0807152000 臺北市政府工務局新 建工程處	-	-	-	-	857	-
		01		0807152020 非營業特種基金賸 餘繳庫	-	-	-	-	857	-
			01	0807152021 賸餘繳庫	-	-	-	-	857	-前年度決算數係本市共同 管道基金之非營業特種基 金賸餘繳庫，本年度及上 年度均無預算數。
06				0900000000 補助及協助收入	-	-	-	-	80,450	-
	024			0907152000 臺北市政府工務局新 建工程處	-	-	-	-	80,450	-
		01		0907152010 上級政府補助收入	-	-	-	-	80,450	-
			01	0907152012 計畫型補助收入	-	-	-	-	80,450	-前年度決算數係內政部補 助辦理「臺北市東西門戶 軸線人行環境改善計 畫」，本年度及上年度均 無預算數。
07				1000000000 捐獻及贈與收入	10,265	10,265	-	21,386	682	-11,121
	001			1007152000 臺北市政府工務局新 建工程處	10,265	10,265	-	21,386	682	-11,121
		01		1007152010 捐獻收入	10,265	10,265	-	21,386	682	-11,121
			01	1007152011 一般捐獻	10,265	10,265	-	21,386	682	-11,121

臺北市政府工務局新建工程處

歲入預算表

中華民國111年度

單位：新臺幣千元

款	項	目	節	名稱及編號	本年度預算數			上年度 預算數	前年度 決算數	本年度與 上年度比較	說 明
					合計	經常門	資本門				
08				1200000000 其他收入	401	401	-	459	65,672	-58	
	051			1207152000 臺北市政府工務局新 建工程處	401	401	-	459	65,672	-58	
		01		1207152020 雜項收入	401	401	-	459	65,672	-58	
			01	1207152021 收回以前年度歲 出	-	-	-	-	9,487	-	前年度決算數主要係收回 台灣電力股份有限公司台 北南區營業處辦理電力設 施改善專案纜線下地案 等，因遭遇管線障礙致無 法施工而退還工程款，本 年度及上年度均無預算 數。
			02	1207152010 其他雜項收入	401	401	-	459	56,185	-58	本年度預算數內容與上年 度之比較如下： 1.配住公有房舍員工扣繳 房租津貼及宿舍管理費收 入190,176元，較上年度減 少58,032元。 2.其餘其他雜項收入合共 210,000元，較上年度無增 減。

臺北市政府工務局新建工程處

歲出預算表

中華民國111年度

單位：新臺幣千元

款	項	目	節	名稱及編號	本年度預算數			上年度 預算數	前年度 決算數	本年度與 上年度比較	說 明
					合計	經常門	資本門				
07				0007000000 臺北市政府工務局主管	4,178,003	784,079	3,393,924	3,822,543	4,004,472	355,460	
	003			0007152000 臺北市政府工務局 新建工程處	4,178,003	784,079	3,393,924	3,822,543	4,004,472	355,460	
		01		58071520100 一般行政	621,591	621,591	-	653,530	644,700	-31,939	
			01	58071520101 行政管理	621,591	621,591	-	653,530	644,700	-31,939	本年度預算數內容與上年度之比較如下： 1.人事費613,018,000元，較上年度減少30,900,000元，主要係因組織修編移撥43名職(工)與約聘僱人員至工務局，並依實際需要核實編列。 2.新增退休公務人員及職工退休(職)紀念品150,000元。 3.其他合共8,423,000元，較上年度減少1,189,000元。
		02		58071520200 工務行政	162,488	162,488	-	156,964	151,728	5,524	
			01	58071520201 工程管理	162,488	162,488	-	156,964	151,728	5,524	本年度預算數內容與上年度之比較如下： 1.新增福國路共同管道工程第1期管理維護分攤款808,000元。 2.新增生態綠廊或立體連通平台及公路工程橋梁工程相關維護管理策略案例考察364,000元。 3.臺北市松山區西松段1小段131地號等公有土地地價稅39,740,000元，較上年度增加10,140,000元。 4.車(人)行地下道及陸橋安全監測系統傳輸數據線路電話費6,296,400元，較上年度增加2,096,400元。 5.減列建置職業安全衛生管理系統費用906,000元。 6.其他合共115,279,600元，較上年度減少6,978,400元。
		03		58071528500 道路橋梁工程	3,391,152	-	3,391,152	3,006,512	3,105,662	384,640	
			01	58071528501 道路及橋梁工程	3,391,152	-	3,391,152	3,006,512	3,105,662	384,640	本年度編列道路及橋梁工程53項計3,391,152,000元，較上年度預算增加384,640,000元，編列明細如下： 1.忠孝東路4段地下通廊連通口新建工程1,000元。

臺北市政府工務局新建工程處

歲出預算表

中華民國111年度

單位：新臺幣千元

科 目				本年度預算數			上年度 預算數	前年度 決算數	本年度與 上年度比較	說 明
款	項	目	節	名稱及編號	合計	經常門				
										2.福國路延伸工程(第2期) 151,495,000元。 3.中正中正橋改建工程37,918,000 元。 4.萬大第一果菜市場及魚類批發 市場銜接匝道工程2,025,000元。 5.常德街人行地下道連通工程 98,733,000元。 6.和興路88號旁道路新築工程 4,405,000元。 7.和興路中段道路拓寬工程 8,542,000元。 8.林森北路399巷道路新築工程 16,419,000元。 9. 109-110年度橋涵安全檢測工作 30,200,000元。 10.雙溪橋人行道拓寬暨自行車牽 引道新築工程10,924,000元。 11.建國高架路段南向下民權東路 匝道拓寬工程21,018,000元。 12.同安街人行陸橋旁增設無障礙 昇降梯人行通行工程23,742,000 元。 13.三合橋雙側人行道拓寬工程 2,149,000元。 14.「國家生技研究園區及周邊交 通系統改善計畫」委託設計技術 服務1,000 元。 15.臺北市第二殯儀館聯外道路新 築工程90,938,000元。 16.延平北路5段257巷4弄道路新築 工程6,142,000元。 17.錦州街基地公共住宅西南側道 路新築工程9,451,000元。 18.樟新街63巷道路新築工程 2,267,000元。 19.110年度人行道工程規劃設計 2,000,000元。 20.110年度工程委託監造技術服務 36,000,000元。 21.110年度道路工程規劃設計 7,200,000元。 22.110年度道路橋梁工程規劃設計 4,000,000元。 23.110年度臺北市新工處權管山坡 地人工邊坡巡檢、監測及檢測工 作2,689,000元。 24.110年度道路改善及維護工程 472,705,000元。 25.110年度橋涵改善工程 69,022,000元。 26.110年度人行道改善工程

臺北市政府工務局新建工程處

歲出預算表

中華民國111年度

單位：新臺幣千元

科 目				本年度預算數			上年度 預算數	前年度 決算數	本年度與 上年度比較	說 明
款	項	目	節	名稱及編號	合計	經常門				
										77,570,000元。 27.110年度道路、橋涵噪音改善工程2,400,000元。 28.110年度臺北市道路興建及改善工程3,000,000元。 29.成美長壽橋設置電梯及斜坡道工程20,000,000元。 30.民權大橋跨河段上部結構拆除改建工程298,116,000元。 31.國家生技研究園區及周邊交通系統改善工程1,000元。 32.立德路底連接捷運忠義站銜接工程68,826,000元。 33.菸廠路往東延伸道路興建工程29,399,000元。 34.111年度人行道工程規劃設計21,350,000元。 35.111年度工程委託監造技術服務47,500,000元。 36.111年度道路工程規劃設計14,400,000元。 37.111年度道路橋梁工程規劃設計10,800,000元。 38.111年度臺北市新工處權管山坡地人工邊坡巡檢、建檔、監測及地錨檢測工作29,385,000元。 39.111-112年度橋涵安全檢測工作30,000,000元。 40.111年度道路改善及維護工程997,426,000元。 41.111年度橋涵改善工程152,600,000元。 42.111年度人行道改善工程273,000,000元。 43.111年度道路、橋涵噪音改善工程12,000,000元。 44.111年度臺北市道路、橋涵興建及改善工程75,000,000元。 45.福德街137巷道路興建工程13,877,000元。 46.跨越大坑溪自行車道興建工程27,390,000元。 47.水源永春人行天橋改建工程20,425,000元。 48.承德民權人行天橋增設無障礙升降梯人行通行工程26,939,000元。 49.高架道路既有隔音牆更新委託規劃設計技術服務6,000,000元。 50.舊環南高架道路耐震補強工程11,000,000元。 51.福國路共同管道工程第1期配

臺北市政府工務局新建工程處

歲出預算表

中華民國111年度

單位：新臺幣千元

科 目				本年度預算數			上年度 預算數	前年度 決算數	本年度與 上年度比較	說 明	
款	項	目	節	名稱及編號	合計	經常門					資本門
		04		58071529000 一般建築及設備	2,772	-	2,772	5,537	19,529	-2,765	合款2,500,000元。 52.辦理「臺北市文山區萬隆段一小段594-1地號等16筆(原14筆)土地都市更新事業計畫及權利變換計畫案」道路工程補償費(收支併列)4,174,000元。 53.「擬訂臺北市萬華區萬華段二小段268-2地號等35筆土地都市更新事業計畫案」道路工程補償費(收支併列)6,088,000元。
			01	58071529002 營建工程	-	-	-	1	-	-1	上年度預算數係辦理臺北市萬華區西寧出租國宅暨合署辦公大樓外牆整修工程分攤款如列數。
			02	58071529003 交通及運輸設備	-	-	-	1,060	12,506	-1,060	上年度預算數係辦理汰換小客車1輛及重型電動公務機車1輛如列數。
			03	58071529004 其他設備	2,772	-	2,772	4,476	7,023	-1,704	本年度編列個人電腦租賃費、汰換平板電腦及伺服器，共計2,772,000元。
		05		58071529200 接受補助建設支出	-	-	-	-	82,853	-	
			01	58071529202 接受中央各部會補助建設支出	-	-	-	-	82,853	-	前年度決算數係內政部補助辦理「臺北市東西門戶軸線人行環境改善計畫」，本年度及上年度均無預算數。

臺北市政府工務局新建工程處

歲入項目說明提要與預算明細表

經常門

中華民國111年度

單位：新臺幣元

來源別子目及 細目與編號	04071520101 罰金罰鍰及怠金-罰金罰鍰	承辦單位	養護隊	預算金額	70,000元
歲 入 項 目 說 明	<p>一、項目內容： 係違反「臺北市下水道橋樑隧道附掛纜線管理自治條例」規定，擅自附掛纜線於橋梁隧道之違規罰鍰收入。</p> <p>二、法令依據： 依本府100年11月16日府法三字第10033979200號令公布「臺北市下水道橋樑隧道附掛纜線管理自治條例」規定辦理。</p> <p>三、計算方法： 違規罰鍰收入，預計本年度預算收入70,000元。</p> <p>四、實施進度： 自民國111年1月1日起至民國111年12月31日止。</p> <p>五、完成方法： 依「臺北市下水道橋樑隧道附掛纜線管理自治條例」規定裁罰。</p> <p>六、預期成果： 管理橋梁隧道附設之纜線，以達安全，美觀之效。</p>				

罰金罰鍰及怠金—罰金罰鍰

罰金罰鍰及怠金—罰金罰鍰

臺北市政府工務局新建工程處
歲入項目說明提要與預算明細表

經常門

中華民國111年度

單位：新臺幣元

科目名稱及編號	單位	數量	單價	預算數	說明及收入依據
合計				70,000	
04071520101 罰金罰鍰	年	1	70,000	70,000	違反「臺北市下水道橋樑隧道附掛纜線管理自治條例」規定，擅自附掛纜線於橋樑隧道之違規罰鍰收入。 收入依據：依「臺北市下水道橋樑隧道附掛纜線管理自治條例」規定裁罰。

罰金罰鍰及怠金—罰金罰鍰

罰金罰鍰及怠金—罰金罰鍰

臺北市政府工務局新建工程處

歲入項目說明提要與預算明細表

經常門

中華民國111年度

單位：新臺幣元

	來源別子目及細目與編號	承辦單位	工務科	預算金額	
賠償收入—一般賠償收入	04071520301 賠償收入-一般賠償收入			27,000,000元	賠償收入—一般賠償收入
歲入項目說明	<p>一、項目內容： 工程逾期罰款、勞安衛扣款、各項違約罰款等收入。</p> <p>二、法令依據： 依據有關法令規章及契約規定辦理。</p> <p>三、計算方法： 工程逾期罰款等收入，預計本年度預算收入27,000,000元。</p> <p>四、實施進度： 自民國111年1月1日起至民國111年12月31日止。</p> <p>五、完成方法： 按照廠商實際發生逾期日數或違反勞工安全衛生規定、品質管理規定及各項施工規定，依契約規定核計罰款。</p> <p>六、預期成果： 提升採購及工程施作之品質。</p>				

臺北市政府工務局新建工程處
歲入項目說明提要與預算明細表

經常門

中華民國111年度

單位：新臺幣元

科目名稱及編號	單位	數量	單價	預算數	說明及收入依據
合計				27,000,000	
04071520301 一般賠償收入	年	1	27,000,000	27,000,000	逾期罰款等收入(依據各項 合約逾期完工或交貨罰款、 違約扣款等)。 收入依據：依有關法令規章 辦理。

賠償收入——一般賠償收入

賠償收入——一般賠償收入

臺北市政府工務局新建工程處

歲入項目說明提要與預算明細表

經常門

中華民國111年度

單位：新臺幣元

	來源別子目及細目與編號	承辦單位	秘書室	預算金額	
使用規費收入—資料使用費	05071520303 使用規費收入-資料使用費		秘書室	1,000元	使用規費收入—資料使用費
歲入項目說明	<p>一、項目內容： 本府及所屬各機關學校受理當事人或利害關係人申請閱覽、抄寫、複印或攝影與行政程序有關之卷宗資料收入。</p> <p>二、法令依據： 依110年1月20日總統華總一義字第11000004181號令修正公布「行政程序法」、97年7月2日總統華總一義字第09700112211號令修正公布「檔案法」、本府95年5月24日府法秘字第0957903600號令修正「臺北市政府及所屬各機關學校處理閱卷作業要點」及本府95年4月4日府法三字第09577643400號令訂定發布「臺北市政府及所屬機關學校提供政府資訊收費標準」規定辦理。</p> <p>三、計算方法： 閱覽、抄錄或攝影政府資訊，每2小時收取費用20元；不足2小時，以2小時計算。重製或複製政府資訊之收費依「臺北市政府資訊重製或複製收費標準表」計算，預計本年度預算收入500元。</p> <p>四、實施進度： 自民國111年1月1日起至民國111年12月31日止。</p> <p>五、完成方法： 按實際收入數隨時繳庫。</p> <p>六、預期成果： 增裕庫收。</p>				

臺北市政府工務局新建工程處
歲入項目說明提要與預算明細表

經常門

中華民國111年度

單位：新臺幣元

	科目名稱及編號	單位	數量	單價	預算數	說明及收入依據
使用規費收入—資料使用費	合計				1,000	
	05071520303 資料使用費	年	1	500	500	閱覽、抄錄或攝影政府資訊，每2小時收取費用20元；不足2小時，以2小時計算；重製或複製政府資訊之收費依「臺北市政府資訊重製或複製收費標準表」計算。 收入依據：依「行政程序法」、「檔案法」及「臺北市政府及所屬各機關學校處理閱卷作業要點」規定辦理。
		年	1	500	500	配合預算編列至千元，增列進位數500元。 收入依據：

使用規費收入—資料使用費

臺北市政府工務局新建工程處

歲入項目說明提要與預算明細表

經常門

中華民國111年度

單位：新臺幣元

	來源別子目及細目與編號	承辦單位	共管科、養護隊	預算金額	
	05071520306 使用規費收入-場地設施使用費				5,936,000元
使用規費收入—場地設施使用費	<p>一、項目內容： (一)推動本市人行道設置露天座或藝文展演活動計畫，收取廠商參與計畫之場地使用費。 (二)本市橋樑隧道附設纜線使用費收入。 (三)臨時停車費收入。</p> <p>二、法令依據： (一)依據本府107年5月18日府法綜字第1076004784號令修正「臺北市人行道設置露天座管理辦法」規定辦理。 (二)依據本府102年11月11日府法綜字第10233566700號令訂定發布「臺北市下水道橋樑隧道附掛纜線使用費收費標準」、內政部105年3月31日臺內營字第1050803023號令修正「市區道路使用費收費標準」及本府100年11月16日府法三字第10033979200號令訂定發布「臺北市下水道橋樑隧道附掛纜線管理自治條例」規定辦理。 (三)依據本府109年7月24日府法綜字第1093034387號令修正「臺北市市有財產管理自治條例」規定辦理。</p> <p>三、計算方法： (一)依「臺北市人行道設置露天座管理辦法」計算，預計本年度預算收入3,800,220元。 (二)依「臺北市下水道橋樑隧道附掛纜線使用費收費標準」、「市區道路使用費收費標準」及「臺北市下水道橋樑隧道附掛纜線管理自治條例」規定辦理，預計本年度預算收入1,929,180元。 (三)依「臺北市市有財產管理自治條例」計算，預計本年度預算收入206,400元。</p> <p>四、實施進度： 自民國111年1月1日起至民國111年12月31日止。</p> <p>五、完成方法： (一)按月辦理繳庫。 (二)依契約規定期限繳納。</p> <p>六、預期成果： (一)增裕庫收。 (二)於人行道設置露天座，塑造人行道多元風貌，活絡商業氣息，帶動都市風情意緻。 (三)管理橋樑隧道附設之纜線，以達安全、美觀之效。</p>				
歲入項目說明					

臺北市政府工務局新建工程處
歲入項目說明提要與預算明細表

經常門

中華民國111年度

單位：新臺幣元

科目名稱及編號	單位	數量	單價	預算數	說明及收入依據
合計				5,936,000	
05071520306 場地設施使用費	年	1	3,800,220	3,800,220	依據「臺北市人行道設置露天座管理辦法」計算場地使用費收入： 每月使用費=核准使用面積×5%(年息)×公告地價÷12月。 1年使用費：466.7×5%×162,855元/m ² =3,800,220元。 收入依據：依「臺北市人行道設置露天座管理辦法」規定辦理。
	年	1	1,929,180	1,929,180	依據「市區道路使用費收費標準」計算橋樑隧道附設纜線使用費收入： 年使用費=管線或設施所在之直轄市、縣(市)轄區之平均公告地價之百分之五×使用係數×管線有效投影面積。 每家業者有效投影面積約831.37平方公尺，共15家業者。 每家年使用費=1,547×0.1×831.37=128,612元，15家業者年使用費=128,612元×15家=1,929,180元。 收入依據：依「臺北市下水道橋樑隧道附掛纜線使用費收費標準」、「市區道路使用費收費標準」等規定辦理。
	年	1	206,400	206,400	本處駐外單位開放部分空間供民眾申請停車之臨時停車費收入。 收入依據：依本府109年7月24日府法綜字第1093034387號令修正「臺北市市有財產管理自治條例」規定辦理。 日間2,800元*12月*4人+夜間1,200元*12月*5人=206,400元。
	年	1	200	200	配合預算編列至千元，增列進位數200元。 收入依據：

使用規費收入—場地設施使用費

使用規費收入—場地設施使用費

臺北市政府工務局新建工程處

歲入項目說明提要與預算明細表

經常門

中華民國111年度

單位：新臺幣元

	來源別子目及細目與編號	承辦單位	配合科	預算金額	
使用規費收入—道路使用費	05071520308 使用規費收入-道路使用費		配合科	482,000,000元	
歲入項目說明	<p>一、項目內容：市有道路使用費收入。</p> <p>二、法令依據：依行政院93年5月28日院臺內字第09300022486號令修正「市區道路條例」及內政部105年3月31日臺內營字第1050803023號令修正「市區道路使用費收費標準」規定辦理。</p> <p>三、計算方法：每年由使用人申報前一年使用市區道路土地之地面或其上空、地下設置管線或設施之數量，並依「市區道路使用費收費基準表」計算，預計本年度預算收入482,000,000元。</p> <p>四、實施進度：自民國111年1月1日起至民國111年12月31日止。</p> <p>五、完成方法：依規定通知期限繳納。</p> <p>六、預期成果：鼓勵管線事業機構能朝地下共用埋設，減少道路重複挖掘之次數，促進交通順暢，提升道路之使用品質。</p>				
使用規費收入—道路使用費					

臺北市政府工務局新建工程處
歲入項目說明提要與預算明細表

經常門

中華民國111年度

單位：新臺幣元

科目名稱及編號	單位	數量	單價	預算數	說明及收入依據
合計				482,000,000	
05071520308 道路使用費	年	1	482,000,000	482,000,000	以使用人申報前一年使用本市道路土地之地面或其上空、地下設置管線或設施數量，按內政部訂定之市區道路使用費收費標準計算市區道路使用費收入。 收入依據：依「市區道路條例」及「市區道路使用費收費標準」規定辦理。

使用規費收入—道路使用費

使用規費收入—道路使用費

臺北市政府工務局新建工程處

歲入項目說明提要與預算明細表

經常門

中華民國111年度

單位：新臺幣元

	來源別子目及細目與編號	承辦單位	配合科、共管科、維護科	預算金額	
財產孳息—租金收入	07071520103 財產孳息-租金收入				47,354,000元
歲入項目說明	<p>一、項目內容： (一)市有非公用土地使用費收入。 (二)市有公用房地租金收入。 (三)土地使用補償金收入。 (四)市有人行陸橋設置廣告物使用費收入。</p> <p>二、法令依據： (一)依本府108年8月22日府財管字第10830056351號令修正「臺北市市有非公用土地出租租金計收基準」規定辦理。 (二)依本府107年3月21日府法綜字第10730993500號令修正「臺北市市有公用房地提供使用辦法」規定辦理。 (三)依本府109年1月15日府財產字第10830005461號令發布「臺北市市有公用不動產被占用處理作業要點」及本府109年12月3日府財產字第10930339441號令修正「臺北市市有房地被無權占用使用補償金計收原則」規定辦理。 (四)依本府109年12月3日府財產字第10930325231號令修正「臺北市寺廟使用市有土地處理要點」規定辦理。 (五)依「臺北市土地使用分區管制自治條例」、「臺北市廣告物暫行管理規則」、「臺北市公共設施用地廣告物設置原則」規定辦理。</p> <p>三、計算方法： (一)依「臺北市市有非公用土地出租租金計收基準」計算，預計本年度預算收入1,239,793元。 (二)依「臺北市市有公用房地提供使用辦法」計算，預計本年度預算收入29,476,892元。 (三)依「臺北市市有房地被無權占用使用補償金計收原則」計算，預計本年度預算收入15,230,286元。 (四)依「臺北市土地使用分區管制自治條例」、「臺北市廣告物暫行管理規則」、「臺北市公共設施用地廣告物設置原則」計算，預計本年度預算1,404,000元。 (五)依「臺北市寺廟使用市有土地處理要點」計算，預計本年度預算收入2,681元。</p> <p>四、實施進度： 自民國111年1月1日起至民國111年12月31日止。</p> <p>五、完成方法： (一)依通知期限繳納。 (二)按實際收入數隨時繳庫。 (三)依契約規定期限繳納。</p> <p>六、預期成果： (一)提升市有房地之使用效益，增加財政收益。 (二)有效利用本處權管之人行陸橋設施空間，以增裕庫收。</p>				

臺北市政府工務局新建工程處
歲入項目說明提要與預算明細表

經常門

中華民國111年度

單位：新臺幣元

	科目名稱及編號	單位	數量	單價	預算數	說明及收入依據
財產孳息—租金收入	合計				47,354,000	
	07071520103 租金收入	年	1	106,275	106,275	臺電公司鐵塔使用本市文山區公訓段1小段14地號土地，使用面積91平方公尺，依110年申報地價每平方公尺19,100元；同段2小段469地號土地，使用面積26平方公尺，依110年申報地價每平方公尺14,900元，以年息5%計算租金收入。 收入依據：依「臺北市市有公用房地提供使用辦法」規定辦理。
		年	1	25,550	25,550	臺電公司地下輸電線路使用本市北投區桃源段3小段208、209、210、211地號土地，使用面積511平方公尺，依110年申報地價每平方公尺1,000元，以年息5%計算租金收入。 收入依據：依「臺北市市有公用房地提供使用辦法」規定辦理。
		年	1	15,895	15,895	臺電公司地下輸電線路使用本市內湖區西湖段1小段91-7、375-16地號土地，使用面積289平方公尺，依110年申報地價每平方公尺1,100元，以年息5%計算租金收入。 收入依據：依「臺北市市有公用房地提供使用辦法」規定辦理。
		年	1	71,072	71,072	大臺北區瓦斯公司整壓站使用本市士林區百齡段6小段585地號土地，使用面積24平方公尺，依110年申報地價每平方公尺59,227元，以年息5%計算租金收入。 收入依據：依「臺北市市有公用房地提供使用辦法」規定辦理。
	年	1	136,530	136,530	大臺北區瓦斯公司整壓站使用本市中山區吉林段4小段701地號土地，使用面積24平方公尺，依110年申報地價每平方公尺113,775元，以年息5%計算租金收入。 收入依據：依「臺北市市有公用房地提供使用辦法」規定辦理。	

臺北市政府工務局新建工程處
歲入項目說明提要與預算明細表

經常門

中華民國111年度

單位：新臺幣元

財產孳息—租金收入

財產孳息—租金收入

科目名稱及編號	單位	數量	單價	預算數	說明及收入依據
	年	1	220,400	220,400	大臺北區瓦斯公司整壓站使用本市中山區長安段1小段774地號土地，使用面積24平方公尺（持分20,198/25,957），依110年申報地價每平方公尺183,667元，以年息5%計算租金收入。 收入依據：依「臺北市市有公用房地提供使用辦法」規定辦理。
	年	1	159,600	159,600	大臺北區瓦斯公司整壓站使用本市中山區榮星段4小段653地號土地，使用面積24平方公尺，依110年申報地價每平方公尺133,000元，以年息5%計算租金收入。 收入依據：依「臺北市市有公用房地提供使用辦法」規定辦理。
	年	1	78,549	78,549	大臺北區瓦斯公司整壓站使用本市中山區吉林段3小段843地號土地，使用面積15.3平方公尺，依110年申報地價每平方公尺102,678元，以年息5%計算租金收入。 收入依據：依「臺北市市有公用房地提供使用辦法」規定辦理。
	年	1	247,500	247,500	大臺北區瓦斯公司整壓站使用本市大安區通化段6小段689地號土地，使用面積15平方公尺（持分37,090/40,625），依110年申報地價每平方公尺330,000元，以年息5%計算租金收入。 收入依據：依「臺北市市有公用房地提供使用辦法」規定辦理。
	年	1	1,152,238	1,152,238	大臺北區瓦斯公司整壓站使用本市大同區橋北段2小段701地號土地，使用面積239.72平方公尺，依110年申報地價每平方公尺96,132元，以年息5%計算租金收入。 收入依據：依「臺北市市有公用房地提供使用辦法」規定辦理。

臺北市政府工務局新建工程處
歲入項目說明提要與預算明細表

經常門

中華民國111年度

單位：新臺幣元

財產孳息—租金收入

財產孳息—租金收入

科目名稱及編號	單位	數量	單價	預算數	說明及收入依據
	年	1	225,400	225,400	陽明山瓦斯公司整壓站使用本市士林區芝山段2小段681地號土地，使用面積24.5平方公尺，依110年申報地價每平方公尺184,000元，以年息5%計算租金收入。 收入依據：依「臺北市市有公用房地提供使用辦法」規定辦理。
	年	1	154,919	154,919	陽明山瓦斯公司整壓站使用本市北投區豐年段1小段876地號土地，使用面積64.25平方公尺，依110年申報地價每平方公尺5,500元；豐年段4小段654地號土地，使用面積50平方公尺，依110年申報地價每平方公尺54,900元，以年息5%計算租金收入。 收入依據：依「臺北市市有公用房地提供使用辦法」規定辦理。
	年	1	8,190	8,190	陽明山瓦斯公司整壓站使用本市北投區文林段5小段569地號土地，使用面積18平方公尺，依110年申報地價每平方公尺9,100元，以年息5%計算租金收入。 收入依據：依「臺北市市有公用房地提供使用辦法」規定辦理。
	年	1	3,363	3,363	財團法人台北市天德堂總堂使用本市大安區辛亥段4小段575地號土地，使用面積35.4平方公尺，依110年申報地價每平方公尺1,900元，以年息5%計算租金收入。 收入依據：依「臺北市市有非公用土地出租租金計收基準」規定辦理。
	年	1	22,815	22,815	好名企業有限公司使用本市文山區富德段2小段344-1地號土地，使用面積169平方公尺，依110年申報地價每平方公尺2,700元，以年息5%計算租金收入。 收入依據：依「臺北市市有公用房地提供使用辦法」規定辦理。
	年	1	61,737	61,737	江慶祥等10戶使用本市士林

臺北市政府工務局新建工程處
歲入項目說明提要與預算明細表

經常門

中華民國111年度

單位：新臺幣元

財產孳息—租金收入

財產孳息—租金收入

科目名稱及編號	單位	數量	單價	預算數	說明及收入依據
	年	1	28,529	28,529	區芝蘭段4小段628地號土地，使用面積511.52平方公尺，依110年申報地價每平方公尺4,000元，其中507.09平方公尺以年息3%計算、4.43平方公尺以年息5%計算租金收入。 收入依據：依「臺北市市有非公用土地出租租金計收基準」規定辦理。
	年	1	36,662	36,662	鄭傳文、沈得、林翠最等3戶使用本市士林區翠山段2小段678地號土地，使用面積198.12平方公尺，依110年申報地價每平方公尺4,800元，以年息3%計算租金收入。 收入依據：依「臺北市市有非公用土地出租租金計收基準」規定辦理。
	年	1	42,641	42,641	關麗華、張秀如等2戶使用本市士林區翠山段2小段678地號土地，使用面積232.76平方公尺，依110年申報地價每平方公尺4,800元，其中200平方公尺以年息3%計算、32.76平方公尺以年息5%計算租金收入。 收入依據：依「臺北市市有非公用土地出租租金計收基準」規定辦理。
	年	1	20,750	20,750	楊本德、沈秀菊(原劉廣勝)等2戶使用本市士林區翠山段2小段678地號土地，使用面積233.12平方公尺，依110年申報地價每平方公尺4,800元，其中138.62平方公尺以年息3%計算、94.5平方公尺以年息5%計算租金收入。 收入依據：依「臺北市市有非公用土地出租租金計收基準」規定辦理。
	年	1	20,750	20,750	羅淑華、羅金元、羅淑玫、余志賢、余婉晴等5人使用本市文山區興泰段2小段69地號土地，使用面積263平方公尺，依110年申報地價每平方公尺1,861元，其中100平方公尺以年息3%計算、163平方公尺以年息5%計算租金收入。

臺北市政府工務局新建工程處
歲入項目說明提要與預算明細表

經常門

中華民國111年度

單位：新臺幣元

財產孳息
— 租金收入

財產孳息
— 租金收入

科目名稱及編號	單位	數量	單價	預算數	說明及收入依據
	年	1	25,013	25,013	收入依據：依「臺北市市有非公用土地出租租金計收基準」規定辦理。 林美杏使用本市中山區北安段1小段35地號土地，使用面積15平方公尺，依110年申報地價每平方公尺55,585元，以年息3%計算租金收入。 收入依據：依「臺北市市有非公用土地出租租金計收基準」規定辦理。
	年	1	85,848	85,848	沈水清等10戶使用本市信義區祥和段1小段91地號土地，使用面積1,580平方公尺，依110年申報地價每平方公尺1,400元，其中884平方公尺以年息3%計算、696平方公尺，以年息5%計算租金收入。 收入依據：依「臺北市市有非公用土地出租租金計收基準」規定辦理。
	年	1	1,721	1,721	呂魏文英使用本市士林區芝蘭段2小段437地號土地，使用面積50.61平方公尺，依110年申報地價每平方公尺680元，以年息5%計算租金收入。 收入依據：依「臺北市市有公用房地提供使用辦法」規定辦理。
	年	1	17,805	17,805	黃朝洲、陳秋雄等2戶使用本市北投區大屯段2小段255地號土地，使用面積60.56平方公尺，依110年申報地價每平方公尺9,800元，以年息3%計算租金收入。 收入依據：依「臺北市市有非公用土地出租租金計收基準」規定辦理。
	年	1	4,702	4,702	陳宗寶、陳世燦使用本市北投區大屯段3小段470地號土地，使用面積13.17平方公尺，依110年申報地價每平方公尺11,900元，以年息3%計算租金收入。 收入依據：依「臺北市市有非公用土地出租租金計收基準」規定辦理。

臺北市政府工務局新建工程處
歲入項目說明提要與預算明細表

經常門

中華民國111年度

單位：新臺幣元

財產孳息—租金收入

財產孳息—租金收入

科目名稱及編號	單位	數量	單價	預算數	說明及收入依據
	年	1	26,618	26,618	邊青梅、蔡新玄、趙彩霞、黃金龍、賴瑞花等5戶使用本市北投區大屯段3小段482地號土地，使用面積74.56平方公尺，依110年申報地價每平方公尺11,900元，以年息3%計算租金收入。 收入依據：依「臺北市市有非公用土地出租租金計收基準」規定辦理。
	年	1	3,309	3,309	吳日勉使用本市北投區大屯段3小段473地號土地，使用面積9.27平方公尺，依110年申報地價每平方公尺11,900元，以年息3%計算租金收入。 收入依據：依「臺北市市有非公用土地出租租金計收基準」規定辦理。
	年	1	7,365	7,365	羅悅玲使用本市北投區大屯段3小段469地號土地，使用面積20.63平方公尺，依110年申報地價每平方公尺11,900元，以年息3%計算租金收入。 收入依據：依「臺北市市有非公用土地出租租金計收基準」規定辦理。
	年	1	2,142	2,142	潘敏芳、孫旭亮、張碧惜等3戶使用本市北投區開明段1小段388地號土地，使用面積6平方公尺，依110年申報地價每平方公尺11,900元，以年息3%計算租金收入。 收入依據：依「臺北市市有非公用土地出租租金計收基準」規定辦理。
	年	1	7,618	7,618	穆陳寶桂、曾高地等2戶使用本市北投區開明段1小段388-4地號土地，使用面積21.34平方公尺，依110年申報地價每平方公尺11,900元，以年息3%計算租金收入。 收入依據：依「臺北市市有非公用土地出租租金計收基準」規定辦理。
	年	1	19,349	19,349	王和順使用本市北投區開明

臺北市政府工務局新建工程處
歲入項目說明提要與預算明細表

經常門

中華民國111年度

單位：新臺幣元

財產孳息—租金收入

財產孳息—租金收入

科目名稱及編號	單位	數量	單價	預算數	說明及收入依據
	年	1	27,273	27,273	段3小段156地號土地，使用面積54.2平方公尺，依110年申報地價每平方公尺11,900元，以年息3%計算租金收入。 收入依據：依「臺北市市有非公用土地出租租金計收基準」規定辦理。
	年	1	6,566	6,566	呂蘊芙使用本市大安區瑞安段2小段227-3地號土地，使用面積8.19平方公尺，依110年申報地價每平方公尺111,000元，以年息3%計算租金收入。 收入依據：依「臺北市市有非公用土地出租租金計收基準」規定辦理。
	年	1	5,274	5,274	何文龍等4人使用本市北投區行義段1小段113地號土地，使用面積91.19平方公尺，依110年申報地價每平方公尺2,400元，以年息3%計算租金收入。 收入依據：依「臺北市市有非公用土地出租租金計收基準」規定辦理。
	年	1	17,286	17,286	卓靜宜使用本市文山區萬芳段2小段454-2、456-1地號土地，使用面積105.47平方公尺，依110年申報地價每平方公尺1,000元，以年息5%計算租金收入。 收入依據：依「臺北市市有非公用土地出租租金計收基準」規定辦理。
	年	1	5,950	5,950	洪儷玲使用本市北投區大屯段3小段433地號土地，使用面積48.42平方公尺，依110年申報地價每平方公尺11,900元，以年息3%計算租金收入。 收入依據：依「臺北市市有非公用土地出租租金計收基準」規定辦理。
	年	1	5,950	5,950	賴方靜靜使用本市北投區行義段2小段566地號土地，使用面積59.5平方公尺，依110年申報地價每平方公尺2,000元，以年息5%計算租金收入。

臺北市政府工務局新建工程處
歲入項目說明提要與預算明細表

經常門

中華民國111年度

單位：新臺幣元

財產孳息—租金收入

財產孳息—租金收入

科目名稱及編號	單位	數量	單價	預算數	說明及收入依據
	年	1	12,750	12,750	收入依據：依「臺北市市有非公用土地出租租金計收基準」規定辦理。 臺北汽車客運股份有限公司使用本市南港區舊莊段2小段34、34-1地號土地，使用面積分別為200平方公尺及7平方公尺，依110年申報地價分別為每平方公尺1,233元及1,200元，以年息5%計算租金收入。
	年	1	19,250	19,250	收入依據：依「臺北市市有非公用土地出租租金計收基準」規定辦理。 達宸工程實業有限公司使用本市北投區豐年段1小段792-1地號土地，使用面積70平方公尺，依110年申報地價每平方公尺5,500元，以年息5%計算租金收入。
	年	1	4,500	4,500	收入依據：依「臺北市市有公用房地提供使用辦法」規定辦理。 永吉豐有限公司使用本市信義區犁和段1小段316-2地號土地，使用面積45平方公尺，依110年申報地價每平方公尺2,000元，以年息5%計算租金收入。
	年	1	2,045,272	2,045,272	收入依據：依「臺北市市有公用房地提供使用辦法」規定辦理。 臺電公司輸變電工程北區施工處使用本市內湖區舊宗段115地號土地，使用面積1,074平方公尺，依110年申報地價每平方公尺38,087元，以年息5%計算租金收入。
	年	1	3,660	3,660	收入依據：依「臺北市市有公用房地提供使用辦法」規定辦理。 陳酪樺使用本市南港區新光段2小段486地號土地，使用面積101平方公尺，依110年申報地價每平方公尺1,200元，其中100平方公尺以年息3%計算、1平方公尺以年息5%計算租金收入。

臺北市政府工務局新建工程處
歲入項目說明提要與預算明細表

經常門

中華民國111年度

單位：新臺幣元

財產孳息—租金收入

財產孳息—租金收入

科目名稱及編號	單位	數量	單價	預算數	說明及收入依據
	年	1	13,680	13,680	非公用土地出租租金計收基準」規定辦理。 李家誠(原李陸華)使用本市南港區新光段2小段486地號土地，使用面積228平方公尺，依110年申報地價每平方公尺1,200元，以年息5%計算租金收入。 收入依據：依「臺北市市有非公用土地出租租金計收基準」規定辦理。
	年	1	2,844	2,844	林陳玉秋使用本市南港區新光段2小段486地號土地，使用面積79平方公尺，依110年申報地價每平方公尺1,200元，以年息3%計算租金收入。 收入依據：依「臺北市市有非公用土地出租租金計收基準」規定辦理。
	年	1	1,323,621	1,323,621	臺電公司輸變電工程處北區施工處使用本市中山區金泰段1地號土地，使用面積124.16平方公尺，依110年申報地價每平方公尺105,054元；內湖區西湖段4小段403地號，使用面積183.92平方公尺，依110年申報地價每平方公尺73,015元，以年息5%計算租金收入。 收入依據：依「臺北市市有公用房地提供使用辦法」規定辦理。
	年	1	21,852	21,852	黃愷使用本市中山區北安段2小段239地號土地，使用面積7平方公尺，依110年申報地價每平方公尺104,057元，以年息3%計算租金收入。 收入依據：依「臺北市市有非公用土地出租租金計收基準」規定辦理。
	年	1	3,182	3,182	周桂芬使用本市北投區泉源段3小段129、129-1、134地號土地，使用面積58.93平方公尺，依110年申報地價每平方公尺1,800元，以年息3%計算租金收入。 收入依據：依「臺北市市有非公用土地出租租金計收基準」規定辦理。

臺北市政府工務局新建工程處
歲入項目說明提要與預算明細表

經常門

中華民國111年度

單位：新臺幣元

財產孳息—租金收入

財產孳息—租金收入

科目名稱及編號	單位	數量	單價	預算數	說明及收入依據
	年	1	9,818	9,818	林壁媛使用本市北投區開明段3小段156地號土地，使用面積27.5平方公尺，依110年申報地價每平方公尺11,900元，以年息3%計算租金收入。 收入依據：依「臺北市市有非公用土地出租租金計收基準」規定辦理。
	年	1	25,778	25,778	劉文章使用本市士林區翠山段2小段691、695地號土地，使用面積3.31平方公尺，依110年申報地價每平方公尺4,800元，以年息5%計算租金收入；士林區翠山段2小段690地號，使用面積144.1平方公尺，依110年申報地價每平方公尺4,800元，其中100平方公尺以年息3%計算、44.1平方公尺以年息5%計算租金收入。 收入依據：依「臺北市市有非公用土地出租租金計收基準」規定辦理。
	年	1	5,040	5,040	劉銘章使用本市士林區翠山段2小段691地號土地，使用面積35平方公尺，依110年申報地價每平方公尺4,800元，以年息3%計算租金收入。 收入依據：依「臺北市市有非公用土地出租租金計收基準」規定辦理。
	年	1	3,600	3,600	張楊月英使用本市南港區新光段2小段486地號土地，使用面積100平方公尺，依110年申報地價每平方公尺1,200元，以年息3%計算租金收入。 收入依據：依「臺北市市有非公用土地出租租金計收基準」規定辦理。
	年	1	560,280	560,280	臺電公司台北供電區營運處及輸變電工程處北區施工處使用本市士林區陽明段4小段712地號土地，使用面積203平方公尺，依110年申報地價每平方公尺55,200元，以年息5%計算租金收入。

臺北市政府工務局新建工程處
歲入項目說明提要與預算明細表

經常門

中華民國111年度

單位：新臺幣元

財產孳息
—
租金收入

財產孳息
—
租金收入

科目名稱及編號	單位	數量	單價	預算數	說明及收入依據
	年	1	512	512	收入依據：依「臺北市市有公用房地提供使用辦法」規定辦理。 林麗雪使用本市士林區溪山段3小段65-2、66-2地號土地，使用面積15.5平方公尺，依110年申報地價每平方公尺660元，以年息5%計算租金收入。 收入依據：依「臺北市市有公用房地提供使用辦法」規定辦理。
	年	1	4,041	4,041	全茄投資股份有限公司使用本市北投區行義段1小段512、513、535地號土地，使用面積40.41平方公尺，依110年申報地價每平方公尺2,000元，以年息5%計算租金收入。 收入依據：依「臺北市市有非公用土地出租租金計收基準」規定辦理。
	年	1	2,184	2,184	廖平快使用本市士林區至善段1小段336-1地號土地，使用面積13.65平方公尺，依110年申報地價每平方公尺3,200元，以年息5%計算租金收入。 收入依據：依「臺北市市有公用房地提供使用辦法」規定辦理。
	年	1	1,872,108	1,872,108	中國信託商業銀行股份有限公司使用本市南港區經貿段44地號土地，使用面積265.5平方公尺，依110年申報地價每平方公尺131,100元，其中100.5平方公尺土地地上建物因按營業用稅率課徵房屋稅，以年息5%加成20%計算、165平方公尺以年息5%計算租金收入。 收入依據：依「臺北市市有公用房地提供使用辦法」規定辦理。
	年	1	295,467	295,467	臺電公司161仟伏松山~內湖第1號及松山~民權第1號輸電線路鐵塔用地使用本市松山區寶清段1小段91地號土地，使用面積99.15平方公尺，依110年申報地價每平

臺北市政府工務局新建工程處
歲入項目說明提要與預算明細表

經常門

中華民國111年度

單位：新臺幣元

財產孳息—租金收入

財產孳息—租金收入

科目名稱及編號	單位	數量	單價	預算數	說明及收入依據
	年	1	14,354,436	14,354,436	方公尺59,600元，以年息5%計算租金收入。 收入依據：依「臺北市市有公用房地提供使用辦法」規定辦理。
	年	1	15,230,286	15,230,286	南山人壽保險股份有限公司使用本市信義區信義段4小段37-20地號土地，使用面積799.69平方公尺，依110年申報地價每平方公尺359,000元，以年息5%計算租金收入。 收入依據：依「臺北市市有公用房地提供使用辦法」規定辦理。
	年	1	4,050,000	4,050,000	無權占用市有土地使用補償金收入。 收入依據：依「臺北市市有公用不動產被占用處理作業要點」及「臺北市市有房地被無權占用使用補償金計收原則」規定辦理。
	年	1	2,209,950	2,209,950	市有公用房地提供電信業者架設行動基地臺及相關設備使用費收入： 每年810,000元×5家=4,050,000元。 收入依據：依「臺北市市有公用房地提供使用辦法」規定辦理。
	年	1	621	621	中華電信等5家電信業者架設行動基地臺及相關設備使用本處經管之康樂隧道等6處市有公用房地使用費收入： 中華電信股份有限公司、台灣大哥大股份有限公司、遠傳電信股份有限公司等3家業者每年各以463,050元計收租金，亞太電信股份有限公司每年以434,700元計收租金，台灣之星股份有限公司每年以386,100元計收租金。 收入依據：依「臺北市市有公用房地提供使用辦法」規定辦理。
	年	1	621	621	陳希倫、陳俊輝等2戶使用本市士林區至善段1小段395-1地號土地，使用面積分別為1.77平方公尺、2.11平方

臺北市政府工務局新建工程處
歲入項目說明提要與預算明細表

經常門

中華民國111年度

單位：新臺幣元

財產孳息—租金收入

財產孳息—租金收入

科目名稱及編號	單位	數量	單價	預算數	說明及收入依據
	年	1	65,282	65,282	公尺，依110年申報地價每平方公尺3,200元，以年息5%計算租金收入。 收入依據：依「臺北市市有非公用土地出租租金計收基準」規定辦理。
	年	1	329,224	329,224	松山線共同管道冷卻水塔機房使用市有公用房地使用費收入： 1.土地部分：使用本市中山區長安段1小段210地號土地，使用面積5.87平方公尺，依110年申報地價每平方公尺221,639元，以年息5%計算租金收入。 2.房屋部分：使用本市中山區長安段1小段4575建號房屋，依使用面積占總樓地板面積之比例0.18%及110年房屋評定現值1,280,400元，以年息10%計算租金收入。 收入依據：依「臺北市市有公用房地提供使用辦法」規定辦理。
	年	1	2,681	2,681	聯合報股份有限公司使用本市北投區湖山段3小段307、307-1、309、309-1、314、315地號土地，使用面積4,115.3平方公尺，依110年申報地價每平方公尺1,600元，以年息5%計算租金收入。 收入依據：依「臺北市市有非公用土地出租租金計收基準」規定辦理。
	年	1	1,004	1,004	凌振宮使用本市文山區華興段2小段701-1地號土地，使用面積2.18平方公尺，依110年申報地價每平方公尺41,000元，以年息3%計算租金收入。 收入依據：依「臺北市寺廟使用市有土地處理要點」規定辦理。
	年	1	1,004	1,004	余宜親使用本市士林區溪山段2小段700地號土地，使用面積30.43平方公尺，依110年申報地價每平方公尺660元，以年息5%計算租金收入。 收入依據：依「臺北市市有

臺北市政府工務局新建工程處
歲入項目說明提要與預算明細表

經常門

中華民國111年度

單位：新臺幣元

財產孳息—租金收入

財產孳息—租金收入

科目名稱及編號	單位	數量	單價	預算數	說明及收入依據
	年	1	1,404,000	1,404,000	非公用土地出租租金計收基準」規定辦理。 信義威秀市有人行陸橋設置廣告物使用費收入： 每月117,000元*12個月=1,404,000元。 收入依據：依「臺北市土地使用分區管制自治條例」、「臺北市廣告物暫行管理規則」、「臺北市公共設施用地廣告物設置原則」規定辦理。
	年	1	563	563	紹揚威使用本市士林區溪山段2小段435-2地號土地，使用面積17.05平方公尺，依110年申報地價每平方公尺660元，以年息5%計算租金收入。(新增) 收入依據：依「臺北市市有非公用土地出租租金計收基準」規定辦理。
	年	1	34,595	34,595	王金鐘使用本市北投區大業段1小段190地號土地，使用面積0.53平方公尺及190-1、230、231、232地號土地，使用面積21.26平方公尺，依110年申報地價分別為每平方公尺60,390元及52,735元，以年息3%計算租金收入。(新增) 收入依據：依「臺北市市有非公用土地出租租金計收基準」規定辦理。
	年	1	6,520	6,520	黃穎文使用本市信義區犁和段2小段321、322地號土地，使用面積分別為6平方公尺及67平方公尺，依110年申報地價分別為每平方公尺22,824元及1,200元，以年息3%計算租金收入。(新增) 收入依據：依「臺北市市有非公用土地出租租金計收基準」規定辦理。
	年	1	105,618	105,618	廖忠文使用本市中正區永昌段5小段507-9地號土地，使用面積35平方公尺，依110年申報地價每平方公尺82,300元，其中23.3平方公尺以年息3%計算、11.7平方公尺以年息5%計算租金收

臺北市政府工務局新建工程處
歲入項目說明提要與預算明細表

經常門

中華民國111年度

單位：新臺幣元

財產孳息—租金收入

財產孳息—租金收入

科目名稱及編號	單位	數量	單價	預算數	說明及收入依據
	年	1	186,723	186,723	入。(新增) 收入依據：依「臺北市市有非公用土地出租租金計收基準」規定辦理。
	年	1	640	640	李錫慶使用北投區大業段1小段164-1、165、198地號土地，使用面積分別為59.76、23.74及12.34平方公尺，依110年申報地價分別為每平方公尺55,840元、94,202元及52,735元，以年息3%計算租金收入。(新增) 收入依據：依「臺北市市有非公用土地出租租金計收基準」規定辦理。
	年	1	4,200	4,200	張智聰使用本市信義區犁和段1小段572地號土地，使用面積8平方公尺，依110年申報地價每平方公尺2,000元，其中4平方公尺以年息3%計算、4平方公尺以年息5%計算租金收入。(新增) 收入依據：依「臺北市市有非公用土地出租租金計收基準」規定辦理。
	年	1	8,040	8,040	張素芳、張智超、瞿嘉志等3戶使用本市信義區犁和段1小段572、573地號土地，使用面積42平方公尺，依110年申報地價每平方公尺2,000元，以年息5%計算租金收入。(新增) 收入依據：依「臺北市市有非公用土地出租租金計收基準」規定辦理。
	年	1	47,376	47,376	王月霞、胡宜生、胡張阿珠、于忠顯、楊承恩、劉方勝、張希珍等7戶使用本市信義區犁和段1小段572、573地號土地，使用面積134平方公尺，依110年申報地價每平方公尺2,000元，以年息3%計算租金收入。(新增) 收入依據：依「臺北市市有非公用土地出租租金計收基準」規定辦理。
	年	1	47,376	47,376	大臺北區瓦斯公司整壓站使用本市中正區河堤段4小段705地號土地，使用面積8.46平方公尺，依110年申報地

臺北市政府工務局新建工程處
歲入項目說明提要與預算明細表

經常門

中華民國111年度

單位：新臺幣元

科目名稱及編號	單位	數量	單價	預算數	說明及收入依據
財產孳息—租金收入	年	1	348	348	價每平方公尺112,000元，以年息5%計算租金收入。(新增) 收入依據：依「臺北市市有公用房地提供使用辦法」規定辦理。 配合預算編列至千元，增列進位數348元。 收入依據：

財產孳息—租金收入

臺北市政府工務局新建工程處

歲入項目說明提要與預算明細表

經常門

中華民國111年度

單位：新臺幣元

廢舊物資售價—廢舊物資售價	來源別子目及細目與編號	07071520501 廢舊物資售價-廢舊物資售價	承辦單位	秘書室、工務科	預算金額	40,800,000元
歲 入 項 目 說 明	<p>一、項目內容： (一)財產報廢及廢品處理收入。 (二)刨除料回收金。</p> <p>二、法令依據： (一)依本府109年12月31日府授財產字第10930349761號函修正「臺北市市有財產報廢處理原則」規定辦理。 (二)依本府110年6月7日府授工土字第1103009826號函修正「臺北市工程施工規範」規定辦理。</p> <p>三、計算方法： (一)財產報廢處理、變賣廢品等收入，預計本年度預算收入800,000元。 (二)瀝青混凝土刨除料回收，預計本年度預算收入40,000,000元。</p> <p>四、實施進度： 自民國111年1月1日起至民國111年12月31日止。</p> <p>五、完成方法： 按實際收入數隨時繳庫。</p> <p>六、預期成果： 增裕庫收。</p>					

廢舊物資售價—廢舊物資售價

臺北市政府工務局新建工程處
歲入項目說明提要與預算明細表

經常門

中華民國111年度

單位：新臺幣元

科目名稱及編號	單位	數量	單價	預算數	說明及收入依據
合計				40,800,000	
07071520501 廢舊物資售價	年	1	800,000	800,000	財產報廢及變賣廢品等收入。 收入依據：依「臺北市市有財產報廢處理原則」規定辦理。
	年	1	40,000,000	40,000,000	刨除料回收金。 收入依據：依「臺北市工程施工規範」規定辦理。

廢舊物資售價—廢舊物資售價

廢舊物資售價—廢舊物資售價

臺北市政府工務局新建工程處

歲入項目說明提要與預算明細表

經常門

中華民國111年度

單位：新臺幣元

	來源別子目及 細目與編號	10071520101 捐獻收入-一般捐獻	承辦單位	配合科	預算金額	10,265,000元	
捐獻收入—一般捐獻	<p>一、項目內容：代辦道路工程補償費收入。</p> <p>二、法令依據：依都市更新條例第53條、元興建設股份有限公司110年1月8日「臺北市文山區萬隆段1小段594-1地號等16筆(原14筆)土地都市更新事業計畫及權利變換計畫案」申請函及三雋建設股份有限公司110年2月17日「擬訂臺北市萬華區萬華段2小段268-2地號等35筆土地都市更新事業計畫案」申請函辦理。</p> <p>三、計算方法：土地有償撥用費用及工作費加上登記規費等相關作業費用計算，預計本年度預算收入10,265,000元。</p> <p>四、實施進度：自民國111年1月1日起至111年12月31日止。</p> <p>五、完成方法：依各級政府機關互相撥用公有不動產之有償與無償劃分原則及土地徵收條例等相關規定，辦理土地取得。</p> <p>六、預期成果：土地完成取得後，辦理道路開闢，以利人車通行與市容美化，增進公益與市政建設。</p>						捐獻收入—一般捐獻
歲入項目說明							

臺北市政府工務局新建工程處
歲入項目說明提要與預算明細表

經常門

中華民國111年度

單位：新臺幣元

	科目名稱及編號	單位	數量	單價	預算數	說明及收入依據
捐獻收入——一般捐獻	合計				10,265,000	
	10071520101 一般捐獻	年	1	4,175,000	4,175,000	都市更新實施者捐獻收入， 預估111年1月1日土地公告 現值估算有償撥用費用並加 上工作費及相關規費計算 (收支併列)。(新增) 收入依據：依「臺北市都市 更新自治條例」第17、23條 及元興建設股份有限公司 110年1月8日「臺北市文山 區萬隆段1小段594-1地號等 16筆(原14筆)土地都市更新 事業計畫及權利變換計畫 案」申請函辦理。
		年	1	6,090,000	6,090,000	都市更新實施者捐獻收入， 預估111年1月1日土地公告 現值估算有償撥用費用並加 上工作費及相關規費計算 (收支併列)。(新增) 收入依據：依「臺北市都市 更新自治條例」第17、23條 及三雋建設股份有限公司 110年2月17日「擬訂臺北市 萬華區萬華段2小段268-2地 號等35筆土地都市更新事業 計畫案」申請函辦理。

臺北市政府工務局新建工程處

歲入項目說明提要與預算明細表

經常門

中華民國111年度

單位：新臺幣元

	來源別子目及細目與編號	12071520210 雜項收入-其他雜項收入	承辦單位	工務科、秘書室	預算金額	
雜項收入—其他雜項收入					401,000元	雜項收入—其他雜項收入
歲入項目說明	<p>一、項目內容： (一)招標圖說收入。 (二)其他零星雜項收入。 (三)配借住職務宿舍扣繳之房租津貼及宿舍管理費收入。</p> <p>二、法令依據： (一)依「政府採購法」等規定辦理。 (二)依「預算法」、「會計法」及相關規定辦理。 (三)依據行政院108年11月13日院授人給字第1080047843號函修正「全國軍公教員工待遇支給要點」及本府106年7月3日府秘總字第10630952900號函修正「臺北市政府所屬各機關學校職務宿舍設置管理要點」規定辦理。</p> <p>三、計算方法： (一)依書面及電子領標收費標準，書面領標按工程圖說工本費每份約200元~10,000元不等計列，電子領標則依書面販售其價格之五分之一至十分之一計列，預計本年度預算收入200,000元。 (二)其他零星雜項收入，預計本年度預算收入10,000元。 (三)依居住公有宿舍人員其職等扣繳房租津貼及宿舍管理費收入計收方式計算，預計本年度預算收入190,176元。</p> <p>四、實施進度： 自民國111年1月1日起至民國111年12月31日止。</p> <p>五、完成方法： (一)按實際收入數隨時繳庫。 (二)按月辦理繳庫。</p> <p>六、預期成果： 增裕庫收。</p>					

臺北市政府工務局新建工程處
歲入項目說明提要與預算明細表

經常門

中華民國111年度

單位：新臺幣元

科目名稱及編號	單位	數量	單價	預算數	說明及收入依據
合計				401,000	
12071520210 其他雜項收入	年	1	200,000	200,000	依據招標文件出售圖說，分為兩種方式： 1.書面領標：按工本費每份約10,000元、8,000元、6,000元、3,000元、1,000元、600元、300元、200元不等計列。 2.電子領標：依書面招標文件販售價格，1萬元以下，收取其價格五分之一；超過1萬元，收取其價格十分之一。 3.以上1-2項共計如列數。 收入依據：依「政府採購法」等規定辦理。
	年	1	10,000	10,000	其他零星雜項收入。 收入依據：依「預算法」、「會計法」及相關規定辦理。
	年	1	46,800	46,800	配住公有房舍員工扣繳房租津貼收入，按月辦理繳庫： 1.600元x5人x12月=36,000。 2.500元x1人x12月=6,000。 3.400元x1人x12月=4,800。 4.以上1~3項共計46,800元。 收入依據：依「全國軍公教員工待遇支給要點」規定辦理。
	年	1	143,376	143,376	配住單房間職務宿舍員工扣繳宿舍管理費收入，按月辦理繳庫： 1.每月1,084元x3人x12月=39,024元。 2.每月1,258元x1人x12月=15,096元。 3.每月2,292元x1人x12月=27,504元。 4.每月2,573元x2人x12月=61,752元。 5.以上1-4項共計143,376元。 收入依據：依「臺北市政府所屬各機關學校職務宿舍設置管理要點」規定辦理。
	年	1	824	824	配合預算編列至千元，增列進位數824元。 收入依據：

雜項收入—其他雜項收入

雜項收入—其他雜項收入

臺北市政府工務局新建工程處

歲出計畫說明提要與各項費用明細表

中華民國111年度

單位：新臺幣元

一般行政 — 行政管理	業務計畫及工作計畫 名稱與編號	58071520101 一般行政-行政管理	承辦 單位	秘書室、會計室、人事 室、政風室、資訊室	預算 金額	621,591,000元	一般行政 — 行政管理
歲出計畫 說明	<p>一、計畫內容： 依本處組織規程分層業務職掌辦理一般、會計、人事、政風、資訊業務等一般行政配合工作，其工作內容如下： 1.一般業務：依事實需要因應時宜處理行政工作及秘書、機要文書、出納、庶務、保管檔案等工作，並執行施政計畫擬訂考核工作、公共關係、研究發展、管制考核工作，加強改進便民服務措施。2.會計業務：配合施政計畫，強化預算與計畫之執行，依照有關法令及作業程序加強內部審核及預算控制，並依規定辦理概、預算編製、月報、保留、決算及統計等工作。3.人事業務：依人事相關法令規章辦理組織編制、人事任免、遷調、勤惰管理、獎懲考核、訓練進修、文康、福利互助及退撫照顧等工作。4.政風業務：推動政風法令宣導，研訂具體防弊措施，舉辦安全講習，辦理機關員工貪瀆不法之預防、發掘及處理檢舉事項，公務機密維護及機關設施維護工作。5.資訊業務：廣續推動辦公室自動化，建立各項業務電腦化之作業環境，進行人員電腦訓練並推動應用系統上線作業，暨廣續進行系統軟硬體維護作業。</p> <p>二、預期成果： 1.一般業務：擬訂並嚴密管考施政計畫，使其如期如質完成，提高行政及為民服務績效。2.會計業務：本符合效益原則切實嚴謹的編列、執行預算，使預算與計畫配合，發揮財務管理功能，輔助本處業務推展。3.人事業務：藉有效之人事管理，促進組織運作，使業務計畫順利推行；增進員工身心健康。4.政風業務：澄清吏治，防止洩露機密，防範不法事件，確保機關安全。5.資訊業務：增建網路連線，達公文管理及業務電腦化目的，提供本處即時、有效之資訊，提高行政效率，增進公務服務品質。廣續建立電腦化行政作業環境，增進行政效能，並提供市民便利、即時之市政資訊。</p>						
	分支計畫及用途別科目	單位	數量	單價	預算數	說 明	
	合計				621,591,000	較上年度預算數653,530,000元，減少31,939,000元。	
	01人員維持費				613,018,000	較上年度預算數643,918,000元，減少30,900,000元。	
	1000 人事費				613,018,000		
	1015 法定編制人員待遇				219,853,800		
		年	1	219,853,800	219,853,800	職員354人薪津(詳人事費分析表)。	
	1020 約聘僱人員待遇				40,270,956		
		年	1	40,270,956	40,270,956	約聘人員74人薪津(詳人事費分析表)。	
	1025 技工及工友待遇				132,352,980		
		年	1	132,352,980	132,352,980	職工321人工資(詳人事費分析表)。	
	1030 獎金				66,800,382		
		年	1	17,740,659	17,740,659	依考績法規定核發之獎金。	
		年	1	49,059,723	49,059,723	依規定核發之年終工作獎金。	

臺北市政府工務局新建工程處

歲出計畫說明提要與各項費用明細表

中華民國111年度

單位：新臺幣元

分支計畫及用途別科目	單位	數量	單價	預算數	說明
1035 其他給與	年	1	4,829,104	4,829,104	休假補助費。
	人、月	372×12	630	2,812,320	員工上下班交通費。
	人、月	96×12	1,008	1,161,216	員工上下班交通費。
	人、月	95×12	1,176	1,340,640	員工上下班交通費。
	人、月	185×12	1,260	2,797,200	員工上下班交通費。
1040 加班值班費	年	1	22,632,220	22,632,220	本處員工辦理各項業務超時加班費。
	年	1	367,780	367,780	府會聯絡員加班費。
	年	1	15,545,158	15,545,158	不休假出勤加班費。
1045 退休退職給付	年	1	27,000,000	27,000,000	職工退休退職給付。
1050 退休離職儲金	年	1	20,242,740	20,242,740	提撥退撫基金。
	年	1	364,128	364,128	提撥約聘僱人員離職儲金。
	年	1	2,051,976	2,051,976	提撥約聘僱人員勞工退休準備金。
	年	1	10,588,248	10,588,248	提撥勞工退休準備金。
1055 保險	年	1	19,420,932	19,420,932	職員及職工健保費。
	年	1	2,011,512	2,011,512	約聘僱健保費。
	年	1	6,383,676	6,383,676	職員公保費。
	年	1	10,880,856	10,880,856	職工勞保費。
	年	1	3,310,176	3,310,176	約聘僱勞保費。
02一般業務				4,145,000	較上年度預算數4,759,000元，減少614,000元。
2000 業務費				4,145,000	
2006 水電費				147,040	

臺北市政府工務局新建工程處

歲出計畫說明提要與各項費用明細表

中華民國111年度

單位：新臺幣元

分支計畫及用途別科目	單位	數量	單價	預算數	說明
2009 通訊費	年	1	5,040	5,040	永吉、五分埔、公館圓環(福和)倉庫水費。
	年	1	142,000	142,000	永吉、五分埔、公館圓環(福和)倉庫電費。
	件	14,430	28	404,040	寄發公文郵件費用。
	部、月	27×12	185	59,940	電話費。
2024 稅捐及規費				107,760	
2027 保險費	年	1	67,380	67,380	公務車輛使用牌照稅(詳公務車輛明細表)。
	年	1	37,080	37,080	公務車輛燃料使用費(詳公務車輛明細表)。
	年	1	3,300	3,300	公務車輛檢驗費(詳公務車輛明細表)。
2036 按日按件計資酬金	人、年	16×1	60	960	志工保險費。
	年	1	14,970	14,970	公務車輛保險費(詳公務車輛明細表)。
2039 委辦費				20,000	
	次	1	20,000	20,000	建築物消防安全設備檢測費。
2051 物品	頁	312,500	1.6	500,000	永久保存檔案掃描、點收編目等。
	年	1	215,040	215,040	公務車輛油料費(詳公務車輛明細表)。
2054 一般事務費				2,236,560	
	月	12	5,000	60,000	永吉倉庫保全專線月租費及服務費。
	臺、月、張	12×12×3800	0.6	328,320	影印機使用費。
	人、月	354×12	360	1,529,280	統籌業務費，按職員每人每月360元編列。

臺北市政府工務局新建工程處

歲出計畫說明提要與各項費用明細表

中華民國111年度

單位：新臺幣元

分支計畫及用途別科目	單位	數量	單價	預算數	說明
2063 房屋建築養護費	人、月	321×12	50	192,600	統籌業務費，按技工、工友及駕駛每人每月50元編列。
	人、月	74×12	120	106,560	統籌業務費，按約聘僱人員每人每月120元編列。
	人次	165	120	19,800	志工餐點及交通補助費。
				120,945	
	棟、年	1×1	4,510	4,510	鋼筋混凝土造倉庫1棟(永吉倉庫353.5坪)，每棟30坪以內者按年編列4,510元。
	坪、年	323.5×1	110	35,585	前項超過30坪部分，每增加1坪增列110元。
	棟、年	1×1	4,510	4,510	鋼筋混凝土造倉庫1棟(五分埔倉庫44.5坪)，每棟30坪以內者按年編列4,510元。
	坪、年	14.5×1	110	1,595	前項超過30坪部分，每增加1坪增列110元。
	棟、年	1×1	4,510	4,510	鋼筋混凝土造倉庫1棟(公館圓環倉庫103坪)，每棟30坪以內者按年編列4,510元。
	坪、年	73×1	110	8,030	前項超過30坪部分，每增加1坪增列110元。
	坪、年	1×1	6,765	6,765	鋼筋混凝土造辦公房舍1棟(西寧南路4號2樓辦公房舍366坪)，每棟30坪以內者按年編列4,510元，又使用年限達30年以上者按前項標準增加50%編列。
	坪、年	336×1	165	55,440	前項超過30坪部分，每增加1坪增列110元，又使用年限達30年以上者按前項標準增加50%編列。
2066 車輛及辦公器具養護費				122,334	
	年	1	122,334	122,334	公務車輛養護費(詳公務車輛明細表)。
2069 設施及機械設備養護費				15,411	
	年	1	15,411	15,411	消防器材更新維護費。
2093 特別費				180,000	

一般行政—行政管理

一般行政—行政管理

臺北市政府工務局新建工程處

歲出計畫說明提要與各項費用明細表

中華民國111年度

單位：新臺幣元

分支計畫及用途別科目	單位	數量	單價	預算數	說明
05會計業務	人、月	1×12	15,000	180,000	處長特別費。
	2000 業務費			105,000	較上年度預算數105,000元，無增減。
	2051 物品			6,000	
	年	1	6,000	6,000	辦理會計業務用檔案夾、橡皮章等消耗品。
	2054 一般事務費			99,000	
	本	125	155	19,375	印製單位預算書費用(含預算案及法定預算)。
	年	1	49,700	49,700	印製會計書表等相關費用。
	本	135	155	20,925	分攤印製主管預算書費用(含預算案及法定預算)。
	本	150	60	9,000	分攤印製追加(減)預算書費用(含預算案及法定預算)。
	06人事業務				1,696,000
2000 業務費				1,696,000	
2003 教育訓練費				24,000	
人、年	4×1	6,000	24,000	考試錄取人員集中實務訓練費用。	
2036 按日按件計資酬金				8,000	
節	8	1,000	8,000	新進人員各項業務講習內聘講師鐘點費。	
2051 物品				4,900	
年	1	4,900	4,900	辦理人事業務績效考核用文具紙張購置費。	
2054 一般事務費				1,654,000	
年	1	6,000	6,000	辦理各項人事業務、活動等費用。	
人、年	749×1	2,000	1,498,000	文康活動費。	
人、年	30×1	5,000	150,000	退休公務人員及職工退休(職)紀念品(新增)。	

一般行政—行政管理

一般行政—行政管理

臺北市政府工務局新建工程處

歲出計畫說明提要與各項費用明細表

中華民國111年度

單位：新臺幣元

	分支計畫及用途別科目	單位	數量	單價	預算數	說明	
一般行政 — 行政管理	2066 車輛及辦公器具養護費	臺	4	1,275	5,100	差勤指紋機管理維護費。	
					5,100		
	07政風業務				27,000	較上年度預算數27,000元，無增減。	
	2000 業務費				27,000		
	2036 按日按件計資酬金	節	12	1,000	12,000	法紀常識訓練講授鐘點費。	
					12,000		
	2051 物品	年	1	10,255	15,000	各項講習宣導及政風宣導品等費用。	
					10,255		
		年	1	4,745	4,745	受理檢舉專用信箱辦理政風訪查、問卷調查及政風業務相關用品等費用。	
	08資訊業務					2,600,000	較上年度預算數3,081,000元，減少481,000元。
	2000 業務費					2,600,000	
	2018 資訊服務費	年	1	1,600,000	1,600,000	電腦設備及軟硬體維護費(分批)。	
	1,600,000						
2051 物品	年	1	1,000,000	1,000,000	電腦耗材(分批)。		

臺北市政府工務局新建工程處

歲出計畫說明提要與各項費用明細表

中華民國111年度

單位：新臺幣元

工務行政—工程管	業務計畫及工作計畫名稱與編號	58071520201 工務行政-工程管理	承辦單位	工務科、品安科、規設科、配合科、機電科、維護科、共管科、建築科、養護隊	預算金額	162,488,000元	工務行政—工程管
歲出計畫說明	<p>一、計畫內容： 1.辦理全市道路側溝、蓋板、道路擋土牆、瀝青混凝土路面補洞、瀝青路面整修銑刨鋪裝、路基翻修、人行道紅磚修復、護欄整修等維護加強道路及災害之搶修及市區人孔、人行道欄杆妨礙行人穿越道之改善；同時加強辦理全市街路巷弄名牌之增、補設及改善更新等業務。2.辦理人行陸橋、人行地下道、車行陸橋、車行地下道、跨河橋梁、隧道、地下道監控系統之維護及車行地下道通風設備、隧道通風之養護；同時配合國防部辦理民防軍勤演習訓練及民防人員調訓業務。3.辦理本處現有車輛及機械設備（傾卸工程車、道路補修車、高空作業車、吊桿工程車、裝載挖掘兩用機、挖土機、瀝青鋪道機、三輪壓路機等車輛及設備）之購置、維護及檢修，使其均能保持勤用狀況，俾利道路維修之需。4.依道路更新計畫辦理部分路段銑刨整修加鋪工程，於年度開始後由本處各分隊依預定計畫派工配合購置瀝青合材，辦理路面整修工作，並以銑刨整修加鋪及針對路面下陷部分，局部翻修路基方式改善。</p> <p>二、預期成果： 1.維護本市道路及護坡完整，落實馬路要平、側溝要通之市政政策，強化道路排水功能，消弭水患，保障市民財產安全。2.保養橋涵、隧道及跨河橋梁等，保持交通順暢；保養地下道及監控系統，與警察局及各分隊連線，確保市民行路安全，配合國防軍需戰備。3.維護車輛機械，保持良好性能，提升養護工程之工作效率及施工品質，肩負災害搶修重任；購置各項機具，俾利防汛期道路維護業務持續推展，保障市民通行品質與安全。4.改善逾齡道路，避免因加鋪造成路拱暨排水不良，對老化道路予以整修，以達順暢、平整之目標，確保交通安全及美化市容。</p>						
分支計畫及用途別科目		單位	數量	單價	預算數	說 明	
合計					162,488,000	較上年度預算數156,964,000元，增加5,524,000元。	
05工程發包及履約管理					3,710,000	較上年度預算數3,626,000元，增加84,000元。	
2000 業務費					3,710,000		
2003 教育訓練費					15,000		
		年	1	15,000	15,000	採購及工程技術等教育訓練費。	
2006 水電費					807,000		
		年	1	48,000	48,000	駐外工務所辦公室水費。	
		年	1	759,000	759,000	駐外工務所辦公室電費。	
2009 通訊費					223,200		
		部、月	30×12	620	223,200	駐外工務所辦公室電話費。	
2027 保險費					44,650		
		人、年	95×1	470	44,650	參與救災及災後復原重建工作人員投保額外保險保險費。	
2036 按日按件計資酬金					1,000,000		

臺北市政府工務局新建工程處

歲出計畫說明提要與各項費用明細表

中華民國111年度

單位：新臺幣元

	分支計畫及用途別科目	單位	數量	單價	預算數	說明	
工務行政—工程管理	2054 一般事務費	年	1	1,000,000	1,000,000	工程發包及履約爭議等訴訟案件委請律師費用。	工務行政—工程管理
					1,396,200		
		年	1	200,000	200,000	辦理工程發包及履約爭議等訴訟案件所需訴訟費用。	
		年	1	200,000	200,000	圖說及招標文件等委外印製費。	
		年	1	624,000	624,000	駐外工務所辦公室清潔及保全費。	
	2063 房屋建築養護費	套	128	2,900	371,200	工程發包及履約管理人員(95人)、辦理橋涵及道路工程等外勤人員(33人)工作服(冬服2,000元、夏服900元)(2年1編)。	
		人、次	10	100	1,000	工程會勘等逾時誤餐餐盒費用。	
					114,360		
		棟、年	1×1	4,510	4,510	鋼筋混凝土造辦公房舍1棟(北投致遠三路辦公房舍242坪)，每棟30坪以內者按年編列4,510元。	
		坪、年	212×1	110	23,320	前項超過30坪部分，每增加1坪增列110元。	
		棟、年	1×1	5,100	5,100	加強磚造辦公房舍1棟(新生北路3段辦公房舍72坪)，每棟30坪以內者按年編列5,100元。	
		坪、年	42×1	150	6,300	前項超過30坪部分，每增加1坪增列150元。	
		棟、年	1×1	4,510	4,510	鋼筋混凝土造辦公房舍1棟(文山區恆光街辦公房舍380坪)，每棟30坪以內者按年編列4,510元。	
		坪、年	350×1	110	38,500	前項超過30坪部分，每增加1坪增列110元。	
棟、年	1×1	6,765	6,765	鋼筋混凝土造辦公房舍1棟(西寧南路4號2樓辦公房舍110坪)，每棟30坪以內者按年編列4,510元，又使用年限達30年以上者按前項標準增加50%編列。			

臺北市政府工務局新建工程處

歲出計畫說明提要與各項費用明細表

中華民國111年度

單位：新臺幣元

工務行政—工程管理	分支計畫及用途別科目	單位	數量	單價	預算數	說明	工務行政—工程管理
		坪、年	80x1	165	13,200	前項超過30坪部分，每增加1坪增列110元，又使用年限達30年以上者按前項標準增加50%編列。	
		棟、年	1x1	4,510	4,510	鋼筋混凝土造辦公房舍1棟(民權東路6段8-2號99.5坪)，每棟30坪以內者按年編列4,510元。	
		坪、年	69.5x1	110	7,645	前項超過30坪部分，每增加1坪增列110元。	
	2066 車輛及辦公器具養護費				108,690		
		年	1	108,690	108,690	辦公室器材維護修理費。	
	2084 短程車資				900		
		年	1	900	900	工程會勘等交通費。	
	06工程品質管理				2,352,000	較上年度預算數1,727,000元，增加625,000元。	
	2000 業務費				2,292,000		
	2003 教育訓練費				200,000		
		年	1	200,000	200,000	品管、安衛及工程技術等教育訓練費。	
	2021 其他業務租金				115,200		
		臺、月	8x12	1,200	115,200	自動體外心臟去顫器(AED)租金。	
	2036 按日按件計資酬金				108,300		
		年	1	78,300	78,300	特約醫護人員臨場服務費用。	
		節	15	2,000	30,000	工地安全衛生訓練講授鐘點費。	
	2045 國內組織會費				1,000		
		年	1	1,000	1,000	護理人員常年會費。(新增)	
	2054 一般事務費				1,624,000		
		套	20	2,900	58,000	工程品管及施工督導小組人員工作服(冬服2,000元、夏服900元)(2年1編)。	

臺北市政府工務局新建工程處

歲出計畫說明提要與各項費用明細表

中華民國111年度

單位：新臺幣元

工務行政—工程管理	分支計畫及用途別科目	單位	數量	單價	預算數	說明	工務行政—工程管理
		人、次	300	100	30,000	赴工地辦理材料檢驗、施工查核、安衛管理等逾時誤餐餐盒費用。	
		年	1	1,536,000	1,536,000	員工健康檢查費。	
	2072 國內旅費				240,250		
		人、天	1×155	1,550	240,250	辦理工程材料檢驗等市外出差旅費。	
	2084 短程車資				3,250		
		年	1	3,250	3,250	赴工地辦理材料檢驗、施工查核、安衛管理等交通費。	
	4000 獎補助費				60,000		
	4040 對國內團體之捐助				60,000		
		次	1	60,000	60,000	補助企業工會教育訓練費。	
	07工程規劃設計業務				64,000	較上年度預算數71,000元，減少7,000元。	
	2000 業務費				64,000		
	2036 按日按件計資酬金				6,000		
		節	3	2,000	6,000	工程專業知識講習鐘點費。	
	2045 國內組織會費				30,000		
		年	1	30,000	30,000	參加學術專業團體會費。	
	2054 一般事務費				17,200		
		年	1	14,000	14,000	專題報告印刷費。	
		人、次	32	100	3,200	工程人員辦理相關業務逾時誤餐餐盒費用。	
	2072 國內旅費				3,100		
		人、天	1×2	1,550	3,100	辦理相關業務市外出差旅費。	
	2084 短程車資				7,700		
		年	1	7,700	7,700	工程人員辦理相關業務交通費。	
	08土地管理				54,926,000	較上年度預算數44,779,000元，增加10,147,000元。	
	2000 業務費				54,926,000		

臺北市政府工務局新建工程處

歲出計畫說明提要與各項費用明細表

中華民國111年度

單位：新臺幣元

	分支計畫及用途別科目	單位	數量	單價	預算數	說明
工務行政 — 工程管理	2009 通訊費	件	1,000	44	44,000	郵寄掛號回執費用。
	2012 土地租金	年	1	7,255,000	7,255,000	臺北文化體育園區北側道路新築工程施工須先行租用臺灣鐵路管理局管有之本市信義區逸仙段2小段33-23、33-24、33-26、33-28地號等4筆土地租金費用。
	2018 資訊服務費	年	1	1,334,000	1,334,000	道路土地管理系統擴充及維護服務費。
	2024 稅捐及規費	年	1	39,740,000	39,740,000	臺北市松山區西松段1小段131地號等公有土地地價稅。
		年	1	200,000	200,000	辦理用地取得及地上物調測等相關規費。
		年	1	1,000	1,000	辦理「臺北市文山區萬隆段一小段594-1地號等16筆(原14筆)土地都市更新事業計畫及權利變換計畫案」土地撥用相關規費。(收支併列)(新增)
		年	1	2,000	2,000	辦理「擬訂臺北市萬華區萬華段二小段268-2地號等35筆土地都市更新事業計畫案」土地撥用相關規費。(收支併列)(新增)
	2036 按日按件計資酬金	年	1	800,000	800,000	土地及路權處理等訴訟案件委請律師費用。
		年	1	960,000	960,000	本處經管土地及路權資料建置(含測量)及道路橋涵竣工資料建置(含掃描)。
	2051 物品	套	28	1,068	29,904	土地管理人員防水透氣型雨衣(含機關名稱套印等費用)(2年1編)。
	雙	28	850	23,800	土地管理人員雨鞋(2年1編)。	

臺北市政府工務局新建工程處

歲出計畫說明提要與各項費用明細表

中華民國111年度

單位：新臺幣元

工務行政—工程管理	分支計畫及用途別科目	單位	數量	單價	預算數	說明	工務行政—工程管理
	2054 一般事務費				4,480,000		
		年	1	4,000,000	4,000,000	土地及路權管理等訴訟案件所需訴訟費用(含逾15年未完成移轉登記之清理地籍所需訴訟裁判費)。	
		年	1	430,000	430,000	土地管理、相關地籍鑑界、檔案管理、聯合拆遷作業等所需相關費用。	
		人、次	500	100	50,000	工程會勘等逾時誤餐餐盒費用。	
	2072 國內旅費				6,200		
		人、天	1×4	1,550	6,200	辦理相關業務市外出差旅費。	
	2084 短程車資				50,096		
		年	1	50,096	50,096	工程會勘等交通費。	
	09機電工程設計業務				4,000	較上年度預算數4,000元，無增減。	
	2000 業務費				4,000		
	2054 一般事務費				1,000		
		人、次	10	100	1,000	工程人員辦理相關業務逾時誤餐餐盒費用。	
	2084 短程車資				3,000		
		年	1	3,000	3,000	工程人員辦理相關業務交通費。	
	11道路管理維護業務				2,783,000	較上年度預算數1,285,000元，增加1,498,000元。	
	2000 業務費				2,783,000		
	2003 教育訓練費				18,000		
		年	1	18,000	18,000	參加民間社團觀摩及工程研討講習費。	
	2018 資訊服務費				1,150,000		
		年	1	1,150,000	1,150,000	臺北市區道路人行道管理系統擴充及資料庫維護計畫，總經費明細如下： 1.人行道管理系統擴充及維護1,050,000元。 2.教育訓練100,000元。	

臺北市政府工務局新建工程處

歲出計畫說明提要與各項費用明細表

中華民國111年度

單位：新臺幣元

	分支計畫及用途別科目	單位	數量	單價	預算數	說明
工務行政—工程管理	2054 一般事務費				44,000	
		人、次	380	100	38,000	赴現場查勘等逾時誤餐餐盒費用。
		人、次	60	100	6,000	辦理人行道業務等逾時誤餐餐盒費用。
	2069 設施及機械設備養護費				808,000	
		年	1	808,000	808,000	福國路共同管道工程第1期管理維護分攤款(依「共同管道建設及管理經費分攤辦法」規定辦理)。(新增)
	2078 國外旅費				699,200	
		人	4	91,000	364,000	生態綠廊或立體連通平台之規劃設計及維護管理策略案。(新增)
		人	2	167,600	335,200	重大公共工程評估機制、橋梁維護管理暨污水廠規劃營運等研究。(新增)
	2084 短程車資				63,800	
		年	1	12,400	12,400	赴現場查勘等交通費。
		年	1	51,400	51,400	辦理人行道業務等交通費。
	12建築規劃設計業務				55,000	較上年度預算數67,000元，減少12,000元。
	2000 業務費				55,000	
	2003 教育訓練費				7,000	
		年	1	7,000	7,000	參加民間社團觀摩及工程研討講習費。
2036 按日按件計資酬金				12,000		
	節	6	2,000	12,000	工程專業知識講習鐘點費。	
2045 國內組織會費				25,000		
	年	1	25,000	25,000	參加學術專業團體會費。	
2054 一般事務費				8,500		
	人、次	85	100	8,500	工程人員辦理相關業務逾時誤餐餐盒費用。	
2084 短程車資				2,500		

臺北市政府工務局新建工程處

歲出計畫說明提要與各項費用明細表

中華民國111年度

單位：新臺幣元

工務行政—工程管	分支計畫及用途別科目	單位	數量	單價	預算數	說明	工務行政—工程管
		年	1	2,500	2,500	工程人員辦理相關業務交通費。	
	13道路橋涵養護				98,594,000	較上年度預算數96,260,000元，增加2,334,000元。	
	2000 業務費				98,594,000		
	2006 水電費				15,839,200		
		年	1	259,200	259,200	駐外單位辦公室用水費。	
		年	1	15,580,000	15,580,000	駐外單位辦公室用電費。	
	2009 通訊費				6,560,520		
		年	1	6,296,400	6,296,400	車(人)行地下道及陸橋安全監測系統傳輸數據線路電話費。	
		部、月	62×12	355	264,120	駐外單位辦公室用電話費。	
	2018 資訊服務費				3,200,000		
		年	1	3,200,000	3,200,000	道路管理系統維護費(分批)。	
	2024 稅捐及規費				1,326,936		
		年	1	587,460	587,460	公務車輛使用牌照稅(詳公務車輛明細表)。	
		年	1	673,176	673,176	公務車輛燃料使用費(詳公務車輛明細表)。	
		年	1	66,300	66,300	公務車輛檢驗費(詳公務車輛明細表)。	
	2027 保險費				1,074,301		
		年	1	534,941	534,941	公務車輛保險費(詳公務車輛明細表)。	
		輛、年	84×1	4,015	337,260	特種作業機具保險費。	
		人、年	430×1	470	202,100	參與救災及災後復原重建工作人員投保額外保險保險費。	
	2036 按日按件計資酬金				995,500		
		年	1	800,000	800,000	國家賠償訴訟案件委請律師費用。	
		次	1	60,000	60,000	建築物消防安全設備檢測費。	

臺北市政府工務局新建工程處

歲出計畫說明提要與各項費用明細表

中華民國111年度

單位：新臺幣元

工務行政—工程管理	分支計畫及用途別科目	單位	數量	單價	預算數	說明	工務行政—工程管理
	2039 委辦費	次、輛	1×3	31,500	94,500	吊桿工程車吊籠安全檢查簽證費。	
		年	1	41,000	41,000	民防搶修隊常年訓練及配合萬安、防汛等演習使用費。	
		年	1	70,000	70,000	工程重機械編管費用。 1.宣導相關法令依據及並辦理工程重機械編管及運用講習。 2.調查及訪查並完成本市工程重機械及操業人員編管之資料建檔與更新。 3.戰時及緊急救災期間，能及時配合本府徵(租)用重機械相關作業。 4.總經費明細如下： (1)工程重機械編管及操業人員調查44,200元。 (2)工程重機械編管及操業人員講習訓練25,800元。	
	2051 物品				19,516,347		
		年	1	10,760,500	10,760,500	道路鋪面修補材料。	
		年	1	4,881,217	4,881,217	現場操作人員所需清潔工具、消耗用品、銑刨機鉋刀等消耗性材料、零件及維護用品(含防汛搶險及庫房工舍值勤人員所需物品)。	
		年	1	120,000	120,000	公務稽查用數位相機更新、維護及耗材費。	
		人、雙	390	950	370,500	現場操作人員工作鞋(含鋼頭)。	
		公升	7,000	24.2	169,400	高級柴油。	
	2054 一般事務費	年	1	3,214,730	3,214,730	公務車輛油料費(詳公務車輛明細表)。	
		年	1	94,391	94,391	報表卷夾、申請表印刷費及相關公務用品等。	
		套	390	2,900	1,131,000	現場操作人員工作服(冬服2,000元、夏服900元)。	
		人、件	280×1	450	126,000	現場操作人員反光背心。	

臺北市政府工務局新建工程處

歲出計畫說明提要與各項費用明細表

中華民國111年度

單位：新臺幣元

工務行政—工程 管理	分支計畫及用途別科目	單位	數量	單價	預算數	說明	工務行政—工程 管理
		年	1	100,000	100,000	訴訟案件所需訴訟、鑑定等費用。	
		臺、月、張年	9×12×3500	0.6	226,800	影印機使用費。	
		年	1	100,000	100,000	政策宣導用品費。	
		年	1	700,000	700,000	各分隊場辦公房舍清潔及保全費。	
		年	1	15,000	15,000	民防搶修隊常年訓練文具紙張、禮堂佈置費及雜費。	
		年	1	400,000	400,000	地震演習等所需費用。	
		人、次	3,539	100	353,900	辦理道路橋涵養護等業務逾時誤餐餐盒費用。	
		輛、月	14×12	800	134,400	電動機車電池租賃費。	
		式	1	2,150,000	2,150,000	橋梁隧道纜線委外巡查工作。	
	2063 房屋建築養護費				717,985		
		棟、年	2×1	7,650	15,300	加強磚造庫房2棟(景美庫房120坪、景美倉庫60坪)，每棟30坪以內者按年編列5,100元，又使用年限達30年以上者按前項標準增加50%編列。	
		坪、年	120×1	225	27,000	前項超過30坪部分，每增加1坪增列150元，又使用年限達30年以上者按前項標準增加50%編列。	
		棟、年	1×1	4,510	4,510	鋼筋混凝土造辦公房舍1棟(北投致遠三路辦公房舍467坪)，每棟30坪以內者按年編列4,510元。	
		坪、年	437×1	110	48,070	前項超過30坪部分，每增加1坪增列110元。	
		棟、年	1×1	5,100	5,100	加強磚造辦公房舍1棟(中華路2段辦公房舍177坪)，每棟30坪以內者按年編列5,100元。	
		坪、年	147×1	150	22,050	前項超過30坪部分，每增加1坪增列150元。	
		棟、年	1×1	7,650	7,650	加強磚造辦公房舍1棟(民權	

臺北市政府工務局新建工程處

歲出計畫說明提要與各項費用明細表

中華民國111年度

單位：新臺幣元

分支計畫及用途別科目	單位	數量	單價	預算數	說明
工務行政—工程管理	坪、年	93×1	225	20,925	東路辦公房舍123坪)，每棟30坪以內者按年編列5,100元，又使用年限達30年以上者按前項標準增加50%編列。
	棟、年	1×1	7,650	7,650	前項超過30坪部分，每增加1坪增列150元，又使用年限達30年以上者按前項標準增加50%編列。
	坪、年	230×1	225	51,750	加強磚造戰備材倉庫1棟(成功路倉庫260坪)，每棟30坪以內者按年編列5,100元，又使用年限達30年以上者按前項標準增加50%編列。
	棟、年	4×1	5,100	20,400	前項超過30坪部分，每增加1坪增列150元，又使用年限達30年以上者按前項標準增加50%編列。
	坪、年	150×1	150	22,500	加強磚造地下道機房4棟(公館車行地下道機房6坪、林森南路車行地下道機房5坪、基隆路車行地下道機房180坪、敦化基隆人行地下道機房5坪)，每棟30坪以內者按年編列5,100元。
	棟、年	3×1	4,510	13,530	前項超過30坪部分，每增加1坪增列150元。
	坪、年	1204×1	110	132,440	鋼筋混凝土造地下道機房3棟(復北車行地下道機房213坪，信義快速道路北機房951坪，信義快速道路南機房130坪)，每棟30坪以內者按年編列4,510元。
	棟、年	1×1	4,510	4,510	前項超過30坪部分，每增加1坪增列110元。
	坪、年	921×1	110	101,310	鋼筋混凝土造隧道機房1棟(象山隧道機房951坪)，每棟30坪以內者按年編列4,510元。
	棟、年	1×1	4,510	4,510	前項超過30坪部分，每增加1坪增列110元。
					鋼筋混凝土造隧道機房1棟(文山隧道機房130坪)，每棟30坪以內者按年編列4,510元。

臺北市政府工務局新建工程處

歲出計畫說明提要與各項費用明細表

中華民國111年度

單位：新臺幣元

工務行政—工程管理	分支計畫及用途別科目	單位	數量	單價	預算數	說明	工務行政—工程管理
		坪、年	100×1	110	11,000	前項超過30坪部分，每增加1坪增列110元。	
		棟、年	1×1	4,510	4,510	鋼筋混凝土造辦公房舍1棟(民權橋下辦公房舍1,113坪)，每棟30坪以內者按年編列4,510元。	
		坪、年	1083×1	110	119,130	前項超過30坪部分，每增加1坪增列110元。	
		棟、年	1×1	4,510	4,510	鋼筋混凝土造辦公房舍1棟(保養場辦公房舍663坪)，每棟30坪以內者按年編列4,510元。	
		坪、年	633×1	110	69,630	前項超過30坪部分，每增加1坪增列110元。	
	2066 車輛及辦公器具養護費				3,287,310		
		年	1	24,603	24,603	辦公室器材維護修理費。	
		年	1	3,262,707	3,262,707	公務車輛養護費(詳公務車輛明細表)。	
	2069 設施及機械設備養護費				40,159,650		
		年	1	100,000	100,000	道路檢測設備更新及維護。	
		年	1	39,569,650	39,569,650	車(人)行地下道、隧道及人行陸橋等附屬機電設施及電(扶)梯更新修繕、保養維護費。	
		年	1	190,000	190,000	保養場電梯、分裝場地磅及固定式起重機組維護檢修費。	
		年	1	300,000	300,000	特種作業機具養護費。	
	2084 短程車資				314,760		
		年	1	314,760	314,760	辦理道路橋涵養護等業務交通費。	

臺北市政府工務局新建工程處

歲出計畫說明提要與各項費用明細表

中華民國111年度

單位：新臺幣元

道路橋梁工程 — 道路及橋梁工程	業務計畫及工作計畫 名稱與編號	58071528501 道路橋梁工程-道路及橋梁工程	承辦 單位	工務科、規設科、配合 科、維護科、共管科、養 護隊	預算 金額	3,391,152,000元	道路橋梁工程 — 道路及橋梁工程
歲出計畫說明	<p>一、計畫內容： 辦理道路及橋梁工程等53項，主要內容如下： 1.改善市區主要幹道，增進道路運輸效率，提升服務水準。2.打通巷道瓶頸，美化市容觀瞻，提高居民生活品質。3.推動纜線管路，減少路面開挖，提升道路使用效率。4.賡續更新本市老舊破損之人行道鋪面。5.人行陸橋、地下道美化及檢測現有橋梁，依據檢測結果辦理橋梁改善。</p> <p>二、預期成果： 1.改善市區幹道交通，提高道路交通效率。2.打通巷道瓶頸，美化地區環境及市容觀瞻，促進地區繁榮，提高居民生活品質。3.對重大工程建設辦理先期規劃與環境影響評估，使後續規劃、設計、施工作業更臻完善，並對環境衝擊降至最低。4.配合本市重大公共工程一併興建共同管道工程，減少路面挖掘次數，延長道路使用壽命。5.辦理人行道更新作業，提升市民行的品質，完成跨世紀之首都建設工作。6.提供行人安全立體穿越設施，確保人、車通行及市區橋梁結構安全性。</p>						
分支計畫及用途別科目		單位	數量	單價	預算數	說 明	
合計					3,391,152,000	較上年度預算數3,006,512,000元，增加384,640,000元。	
01道路及橋梁工程					3,391,152,000	較上年度預算數3,006,512,000元，增加384,640,000元。	
			1,000			01忠孝東路4段地下通廊連通 口新建工程 (1)本工程係配合臺北文化體育園區大型室內體育館開發計畫案，於大巨蛋營運前完成國父紀念館側出口地下通廊興建並設置無障礙電梯、電扶梯及樓梯等設施。 (2)本工程為102-111年度連續工程，經109年5月7日及109年6月23日臺北市議會第13屆第3次定期大會專案報告決議，同意動支本案預算。工程已於109年11月開工，工期經評估約為22個月，故擬延長計畫期程至112年度。總工程費經議會審定為373,919,570元，除至以前年度已編列 317,551,472元，本年度續編列1,000元，餘56,367,098元編列於以後年度；其各年度資金需求詳如後附分年資金需求表。	

臺北市政府工務局新建工程處

歲出計畫說明提要與各項費用明細表

中華民國111年度

單位：新臺幣元

分支計畫及用途別科目	單位	數量	單價	預算數	說明
3000 設備及投資				1,000	
3015 公共建設及設施費				1,000	
	式	1	1,000	1,000	本年度所需施工費。
				151,495,000	02福國路延伸工程(第2期) (1)本工程係銜接既有洲美高架橋福國路交流匝道缺口至福國路延伸工程(第1期)起點止，長約0.6公里。 (2)本工程為104-111年度連續工程，惟有關「北投士林科技園區(福國路延伸段)」洲美里9鄰10鄰出入道路方案，地方民意建議洲美里9鄰10鄰出入道路改為8公尺寬，因配合地方名義施作洲美里9鄰10鄰出入道路，以致整體期程遞延，故擬延長計畫期程至112年度。總工程費經議會審定為895,963,653元，除至以前年度已編列562,253,610元，本年度續編列151,495,000元，餘182,215,043元編列於以後年度；其各年度資金需求詳如後附分年資金需求表。
3000 設備及投資				151,495,000	
3015 公共建設及設施費				151,495,000	
	式	1	146,753,431	146,753,431	本年度所需施工費。
	式	1	3,383,931	3,383,931	本年度所需委託監造服務費。
	式	1	1,357,638	1,357,638	按施工費提列工程管理費(0.93%)。
				37,918,000	03中正中正橋改建工程 (1)本工程依工作屬性可概分為三大主要工作，包含臺北市端的重慶南路三段高架段及道路鋪設、跨河段的新橋興建與川端橋保存再利用，其中重慶南路三段高架段拆除改建為平面道路部分長約580公尺、寬約30公尺，中正橋改建部分長約408公尺、寬35.8公尺，川端橋保存再利用部分，則依公告之歷史建築保存範圍進行保存。 (2)本府工務局新建工程處為主辦機關，新北市政府為參

道路橋梁工程—道路及橋梁工程

道路橋梁工程—道路及橋梁工程

臺北市政府工務局新建工程處

歲出計畫說明提要與各項費用明細表

中華民國111年度

單位：新臺幣元

分支計畫及用途別科目	單位	數量	單價	預算數	說明
3000 設備及投資				37,918,000	建機關，本工程為105-111年度連續工程，預定於111年底主橋通車，惟川端橋保存再利用依期程預計將於112年辦理，故擬延長計畫期程至112年度。總工程費經議會審定修正為2,429,000,000元，本市負擔計1,557,258,000元，除至以前年度已編列1,048,617,009元，本年度續編列37,918,000元，餘470,722,991元編列於以後年度；其各年度資金需求詳如後附分年資金需求表。(補償費42,971,000元，編列於07-150-44)
3015 公共建設及設施費				37,918,000	
	式	1	36,987,141	36,987,141	本年度所需施工費。
	式	1	697,387	697,387	本年度所需委託監造服務費。
	式	1	233,472	233,472	按施工費提列工程管理費(0.63%)。
3000 設備及投資				2,025,000	04萬大第一果菜市場及魚類批發市場銜接匝道工程 (1)本工程係辦理萬大第一果菜市場及魚類批發市場改建後與水源快速道路間增設匝道工程銜接以紓解市場周邊交通。 (2)本工程經可行性評估規劃後設置C、E、F共三匝道，寬度6.5公尺，長度分別約為212、241、115公尺，面積分別約為1,378、1,567、748平方公尺。拆除富民路匯入水源快速道路既有匝道，長度約188公尺、寬度約6.5公尺、面積約1,222平方公尺。 (3)本工程為108-112年度連續工程，總工程費經議會審定為509,530,000元，除至以前年度已編列9,662,000元，本年度續編列2,025,000元，餘497,843,000元編列於以後年度；其各年度資金需求詳如後附分年資金需求表。
3000 設備及投資				2,025,000	

道路橋梁工程—道路及橋梁工程

道路橋梁工程—道路及橋梁工程

臺北市政府工務局新建工程處

歲出計畫說明提要與各項費用明細表

中華民國111年度

單位：新臺幣元

分支計畫及用途別科目	單位	數量	單價	預算數	說明
3015 公共建設及設施費				2,025,000	
	式	1	2,025,000	2,025,000	本年度所需委託規劃設計服務費。
				98,733,000	05常德街人行地下道連通工程 (1)本工程係辦理常德街下方設置地下連通道用以銜接捷運臺大醫院站2號出口及既有常德地下道，新設地下連通道長約180公尺、寬約6公尺、高約3.5公尺。 (2)本工程為108-111年度連續工程，工程已於110年5月20日開工，工期需22個月，故擬延長計畫期程至112年度。總工程費經議會審定為358,917,000元，除至以前年度已編列96,500,000元，本年度續編列98,733,000元，餘163,684,000元編列於以後年度；其各年度資金需求詳如後附分年資金需求表。
3000 設備及投資				98,733,000	
3015 公共建設及設施費				98,733,000	
	式	1	94,565,718	94,565,718	本年度所需施工費。
	式	1	2,893,340	2,893,340	本年度所需委託監造服務費。
	式	1	1,273,942	1,273,942	按施工費提列工程管理費(1.35%)。
				4,405,000	06和興路88號旁道路新築工程 (1)本工程係辦理文山區和興路88號旁道路新築工程，道路長約52公尺，寬8公尺，面積約416平方公尺。 (2)本工程為108-111年度連續工程，惟本府都發局為考量整體工區運用及出入動線順暢，本道路工程將併公宅統包工程一併辦理，並配合公宅施工期程於112年完工，故擬延長計畫期程至112年度。總工程費經議會審定為6,275,000元，除至以前年度已編列302,000元，本年度續編列4,405,000元，餘1,568,000元編列於以後年

道路橋梁工程—道路及橋梁工程

道路橋梁工程—道路及橋梁工程

臺北市政府工務局新建工程處

歲出計畫說明提要與各項費用明細表

中華民國111年度

單位：新臺幣元

分支計畫及用途別科目	單位	數量	單價	預算數	說明
3000 設備及投資				4,405,000	度；其各年度資金需求詳如後附分年資金需求表。
3015 公共建設及設施費				4,405,000	
	式	1	4,258,414	4,258,414	本年度所需施工費。
	式	1	146,586	146,586	按施工費提列工程管理費(3.44%)。
				8,542,000	07和興路中段道路拓寬工程 (1)本工程係辦理文山區和興路中段道路拓寬工程，道路長約135公尺，寬8公尺，面積約1,080平方公尺。 (2)本工程為108-111年度連續工程，前因地方民意反對辦理暫緩開闢，經多次協調及陳情人搬遷後，本處已於110年度重啟辦理本計畫之設計及土地取得，111年預計辦理施工，故擬延長計畫期程至112年度。總工程費經議會審定為14,101,000元，除至以前年度已編列624,000元，本年度續編列8,542,000元，餘4,935,000元編列於以後年度；其各年度資金需求詳如後附分年資金需求表。
3000 設備及投資				8,542,000	
3015 公共建設及設施費				8,542,000	
	式	1	8,277,514	8,277,514	本年度所需施工費。
	式	1	264,486	264,486	按施工費提列工程管理費(3.20%)。
				16,419,000	08林森北路399巷道路新築工程 (1)本工程係辦理中山區林森北路399巷道路新築工程，道路長約185公尺，寬8公尺，面積約1,480平方公尺。 (2)本工程為108-111年度連續工程，總工程費經議會審定為17,124,000元，除至以前年度已編列705,000元，本年度續編列16,419,000元；其各年度資金需求詳如後附分年資金需求表。

道路橋梁工程—道路及橋梁工程

道路橋梁工程—道路及橋梁工程

臺北市政府工務局新建工程處

歲出計畫說明提要與各項費用明細表

中華民國111年度

單位：新臺幣元

分支計畫及用途別科目	單位	數量	單價	預算數	說明
3000 設備及投資				16,419,000	
3015 公共建設及設施費				16,419,000	
	式	1	15,623,851	15,623,851	本年度所需施工費。
	式	1	301,343	301,343	本年度所需委託規劃設計服務費。
	式	1	493,806	493,806	按施工費提列工程管理費(3.16%)。
				30,200,000	09109-110年度橋涵安全檢測工作 (1)本計畫係辦理全市橋涵全面檢測、詳細檢測、防汛期跨河橋梁之檢查、耐震構件檢查、橋涵設計等工作。 (2)本計畫為109-111年度連續計畫，總技術服務費經議會審定為100,000,000元，除至以前年度已編列69,800,000元，本年度續編列30,200,000元；其各年度資金需求詳如後附分年資金需求表。
3000 設備及投資				30,200,000	
3015 公共建設及設施費				30,200,000	
	式	1	30,200,000	30,200,000	本年度所需技術服務費。
				10,924,000	10雙溪橋人行道拓寬暨自行車牽引道新築工程 (1)本工程係辦理雙溪橋兩側(承德路5段至6段)人行道拓寬暨自行車牽引道新築工程，人行道拓寬總長約240公尺，寬各約2公尺，並增設2座自行車牽引道。 (2)本工程為109-111年度連續工程，總工程費經議會審定為70,000,000元，除至以前年度已編列25,428,000元，本年度續編列10,924,000元，餘33,648,000元不再編列；其各年度資金需求詳如後附分年資金需求表。
3000 設備及投資				10,924,000	
3015 公共建設及設施費				10,924,000	
	式	1	10,000,000	10,000,000	本年度所需施工費。

道路橋梁工程—道路及橋梁工程

道路橋梁工程—道路及橋梁工程

臺北市政府工務局新建工程處

歲出計畫說明提要與各項費用明細表

中華民國111年度

單位：新臺幣元

分支計畫及用途別科目	單位	數量	單價	預算數	說明	
道路橋梁工程—道路及橋梁工程	式	1	284,000	284,000	本年度所需委託規劃設計服務費(含測量費、鑽探費及地區說明會相關經費等)。	
	式	1	387,030	387,030	本年度所需委託監造服務費。	
	式	1	252,970	252,970	按施工費提列工程管理費(2.53%)。	
				21,018,000	11建國高架路段南向下民權東路匝道拓寬工程 (1)本工程係辦理建國北路3段北往南匝道路段(建國北路3段151巷至建國北路3段76號)，長約300公尺，寬約4.5公尺之匝道拓寬工程，另匝道口至農安街段現有1線車道一併調整為2線車道。 (2)本工程為109-112年度連續工程，總工程費經議會審定為170,000,000元，除至以前年度已編列14,595,000元，本年度續編列21,018,000元，餘134,387,000元編列於以後年度；其各年度資金需求詳如後附分年資金需求表。	
	3000 設備及投資			21,018,000		
	3015 公共建設及設施費			21,018,000		
		式	1	20,000,563	20,000,563	本年度所需施工費。
		式	1	670,154	670,154	本年度所需委託監造服務費。
		式	1	347,283	347,283	按施工費提列工程管理費(1.74%)。
					23,742,000	12同安街人行陸橋旁增設無障礙升降梯人行通行工程 (1)本工程係辦理中正區同安街人行陸橋旁新設人行路橋(長約40公尺，寬約3公尺)，並於兩側增設升降梯。 (2)本工程為109-111年度連續工程，總工程費經議會審定為33,945,000元，除至以前年度已編列10,203,000元，本年度續編列23,742,000元；其各年度資金需求詳如後附分年資金需求表。

臺北市政府工務局新建工程處

歲出計畫說明提要與各項費用明細表

中華民國111年度

單位：新臺幣元

分支計畫及用途別科目	單位	數量	單價	預算數	說明
3000 設備及投資				23,742,000	
3015 公共建設及設施費				23,742,000	
	式	1	21,999,000	21,999,000	本年度所需施工費。
	式	1	181,000	181,000	本年度所需委託規劃設計服務費(含測量費、鑽探費及地區說明會相關經費等)。
	式	1	902,000	902,000	本年度所需委託監造服務費。
	式	1	660,000	660,000	按施工費提列工程管理費(3%)。
				2,149,000	13三合橋雙側人行道拓寬工程 (1)本工程係辦理北投區三合街三合橋雙側拓寬人行道(單側長約18公尺，寬約2公尺)。 (2)本工程為109-111年度連續工程，總工程費經議會審定為17,685,000元，除至以前年度已編列5,685,000元，本年度續編列2,149,000元，餘9,851,000元不再編列；其各年度資金需求詳如後附分年資金需求表。
3000 設備及投資				2,149,000	
3015 公共建設及設施費				2,149,000	
	式	1	2,000,157	2,000,157	本年度所需施工費。
	式	1	85,591	85,591	本年度所需委託監造服務費。
	式	1	63,252	63,252	按施工費提列工程管理費(3.16%)。
				1,000	14「國家生技研究園區及周邊交通系統改善計畫」委託設計技術服務 (1)本計畫新建隧道段長約716公尺、平面道路約108公尺，總路線長約824公尺；並拓寬防汛道路為雙向車道。 (2)本計畫為109-113年度連續計畫，總設計技術服務費經議會審定為40,000,000元，除至以前年度已編列32,149,000元，本年度續編列1,000元，

道路橋梁工程—道路及橋梁工程

道路橋梁工程—道路及橋梁工程

臺北市政府工務局新建工程處

歲出計畫說明提要與各項費用明細表

中華民國111年度

單位：新臺幣元

分支計畫及用途別科目	單位	數量	單價	預算數	說明	
道路橋梁工程 — 道路及橋梁工程					餘 7,850,000元編列於以後年度；其各年度資金需求詳如後附分年資金需求表。	
	3000 設備及投資			1,000		
	3015 公共建設及設施費			1,000		
		式	1	1,000	1,000	本年度所需委託設計服務費(含測量費、地質鑽探費及地區說明會相關經費等)。
					90,938,000	15臺北市第二殯儀館聯外道路新築工程 (1)本工程係辦理大安區臺北市第二殯儀館聯外道路新築工程，新建橋梁長約250公尺，道路長約318公尺，寬約8公尺，面積約6,003平方公尺。 (2)本工程經議會審定為109-111年度連續工程，工程已於110年2月1日開工，工期為20個月，故擬延長計畫期程至112年度。總工程費為221,867,000元，除至以前年度已編列 48,602,000元，本年度續編列 90,938,000元，餘 82,327,000元編列於以後年度；其各年度資金需求詳如後附分年資金需求表。
	3000 設備及投資				90,938,000	
	3015 公共建設及設施費				90,938,000	
		式	1	86,787,671	86,787,671	本年度所需施工費。
		式	1	2,794,762	2,794,762	本年度所需委託監造服務費。
		式	1	1,355,567	1,355,567	按施工費提列工程管理費(1.56%)。
				6,142,000	16延平北路5段257巷4弄道路新築工程 (1)本工程係辦理士林區延平北路5段257巷4弄道路新築工程，道路長約79公尺，寬約6公尺，面積約474平方公尺。 (2)本工程為109-111年度連續工程，總工程費經議會審定為 6,555,000元，除至以前年度已編列 413,000元，本年度續編列 6,142,000元；其各年度資金需求詳如後附分年資	

臺北市政府工務局新建工程處

歲出計畫說明提要與各項費用明細表

中華民國111年度

單位：新臺幣元

分支計畫及用途別科目	單位	數量	單價	預算數	說明
3000 設備及投資				6,142,000	金需求表。
3015 公共建設及設施費				6,142,000	
	式	1	5,767,764	5,767,764	本年度所需施工費。
	式	1	176,143	176,143	本年度所需委託規劃設計服務費(含測量費、鑽探費及地區說明會相關經費等)。
	式	1	198,093	198,093	按施工費提列工程管理費(3.43%)。
				9,451,000	17錦州街基地公共住宅西南側道路新築工程 (1)本工程係辦理臺北市中山區錦州街基地公共住宅西南側道路新築工程，道路長約113公尺，寬約6公尺，面積約678平方公尺。 (2)本工程為109-111年度連續工程，總工程費經議會審定為10,000,000元，除至以前年度已編列549,000元，本年度續編列9,451,000元；其各年度資金需求詳如後附分年資金需求表。
3000 設備及投資				9,451,000	
3015 公共建設及設施費				9,451,000	
	式	1	9,053,000	9,053,000	本年度所需施工費。
	式	1	101,350	101,350	本年度所需委託規劃設計服務費(含測量費、鑽探費及地區說明會相關經費等)。
	式	1	296,650	296,650	按施工費提列工程管理費(3.28%)。
				2,267,000	18樟新街63巷道路新築工程 (1)本工程係辦理文山區樟新街63巷道路新築工程，道路長約91公尺，寬約8公尺，面積約728平方公尺。 (2)本工程為109-111年度連續工程，總工程費經議會審定為8,196,000元，除至以前年度已編列5,929,000元(其中中央補助款2,730,000元)，本年度續編列2,267,000元；其各年度資金需求詳如後附分年

道路橋梁工程—道路及橋梁工程

道路橋梁工程—道路及橋梁工程

臺北市政府工務局新建工程處

歲出計畫說明提要與各項費用明細表

中華民國111年度

單位：新臺幣元

分支計畫及用途別科目	單位	數量	單價	預算數	說明
3000 設備及投資				2,267,000	資金需求表。
3015 公共建設及設施費				2,267,000	
	式	1	1,999,130	1,999,130	本年度所需施工費。
	式	1	201,000	201,000	本年度所需委託規劃設計服務費(含測量費、鑽探費及地區說明會相關經費等)。
	式	1	66,870	66,870	按施工費提列工程管理費(3.34%)。
				2,000,000	19110年度人行道工程規劃設計 (1)本計畫係辦理本市12行政區人行道及附屬設施之測繪、試驗、調查、可行性分析、評估、規劃、設計、都市計畫變更資料擬定、水土保持計畫、環境影響評估、審查、簽證等作業費，惟配合110年度工程付款期程，故編列連續計畫。 (2)本計畫為110-111年度連續計畫，總規劃設計費經議會審定為10,000,000元，除至以前年度已編列8,000,000元，本年度續編列2,000,000元；其各年度資金需求詳如後附分年資金需求表。
3000 設備及投資				2,000,000	
3015 公共建設及設施費				2,000,000	
	式	1	2,000,000	2,000,000	本年度所需規劃設計費。
				36,000,000	20110年度工程委託監造技術服務 (1)本計畫係辦理本市12行政區道路、橋梁、騎樓、人行道、護坡、景觀等維護工程與人手孔調昇降工程、一般新(拓)建工程、機電照明工程、災害搶修及建物拆除相關工程等，委託專業廠商辦理監造技術服務所需費用，惟配合110年度工程付款期程，故編列連續計畫。 (2)本計畫為110-111年度連續計畫，總監造技術服務費經議會審定為90,000,000元，除至以前年度已編列54,000,000

道路橋梁工程—道路及橋梁工程

道路橋梁工程—道路及橋梁工程

臺北市政府工務局新建工程處

歲出計畫說明提要與各項費用明細表

中華民國111年度

單位：新臺幣元

分支計畫及用途別科目	單位	數量	單價	預算數	說明
3000 設備及投資				36,000,000	元，本年度續編列 36,000,000 元；其各年度資金需求詳如後附分年資金需求表。
3015 公共建設及設施費				36,000,000	
	式	1	36,000,000	36,000,000	本年度所需監造技術服務費。
				7,200,000	21110年度道路工程規劃設計 (1)本計畫係辦理市區道路及其附屬設施工程之測量、監測、拆除線測繪、鑽探、護坡、擋土規劃、試驗、都市計畫變更資料擬定、道路調查、水土保持計畫書、簽證等先期可行性評估規劃費、設計費、環境影響評估費、審查費等作業，惟配合110年度工程付款期程，故編列連續計畫。 (2)本計畫為110-111年度連續計畫，總規劃設計費經議會審定為 36,000,000元，除至以前年度已編列 28,800,000元，本年度續編列 7,200,000元；其各年度資金需求詳如後附分年資金需求表。
3000 設備及投資				7,200,000	
3015 公共建設及設施費				7,200,000	
	式	1	7,200,000	7,200,000	本年度所需規劃設計費。
				4,000,000	22110年度道路橋梁工程規劃設計 (1)本計畫係辦理本市12行政區新建、改建、拓寬道路、橋梁、人行道、地下道、跨堤景觀平台、設施等及其附屬設施工程之測量、規劃、設計、拆除線測繪、鑽探、護坡、擋土規劃、試驗費、都市計畫變更資料擬定費、道路調查、水土保持計畫書、水理計算擬訂、簽證等先期可行性評估規劃費、設計費、環境影響評估費、審查費等作業事宜，惟配合110年度工程付款期程，故編列連續計畫。 (2)本計畫為110-111年度連續計畫，總規劃設計費經議會

道路橋梁工程 — 道路及橋梁工程

道路橋梁工程 — 道路及橋梁工程

臺北市政府工務局新建工程處

歲出計畫說明提要與各項費用明細表

中華民國111年度

單位：新臺幣元

分支計畫及用途別科目	單位	數量	單價	預算數	說明
道路橋梁工程——道路及橋梁工程					
3000 設備及投資				4,000,000	審定為 10,000,000元，除至以前年度已編列 6,000,000元，本年度續編列 4,000,000元；其各年度資金需求詳如後附分年資金需求表。
3015 公共建設及設施費				4,000,000	
	式	1	4,000,000	4,000,000	本年度所需委託規劃設計服務費(含測量費、地質鑽探費及地區說明會相關經費等)。
				2,689,000	23110年度臺北市新工處權管山坡地人工邊坡巡檢、監測及檢測工作 (1)本計畫係辦理本處轄管本市人工邊坡之巡檢、監測、檢測及評估等作業，惟配合付款期程，故編列連續計畫。 (2)本計畫為110-111年度連續計畫，總技術服務費經議會審定為 30,272,000元，除至以前年度已編列 27,583,000元，本年度續編列 2,689,000元；其各年度資金需求詳如後附分年資金需求表。
3000 設備及投資				2,689,000	
3015 公共建設及設施費				2,689,000	
	式	1	2,689,000	2,689,000	本年度所需技術服務費。
				472,705,000	24110年度道路改善及維護工程 (1)本工程係辦理市區道路等設施(包括路面、溝蓋、分向島、緣石、護欄、欄杆、草木植栽、邊坡、擋土設施、橋涵附屬設施、交通設施、無障礙設施、斜坡道、人行道等)整建、修繕、設置、更新、改善、維護、美化等工程之巡檢、施工(含路面坑洞修補、路基改善、孔蓋調昇、纜線清整及地下化、變電箱遷移、路面銑刨加鋪等)等作業，惟配合110年度工程付款期程，故編列連續工程。 (2)本工程為110-111年度連續工程，總工程費經議會審定為 1,493,000,000元，除至以前

臺北市政府工務局新建工程處

歲出計畫說明提要與各項費用明細表

中華民國111年度

單位：新臺幣元

分支計畫及用途別科目	單位	數量	單價	預算數	說明
道路橋梁工程——道路及橋梁工程					年度已編列 1,020,295,000元，本年度續編列 472,705,000元；其各年度資金需求詳如後附分年資金需求表。 (3)籠統項目工程管理費按平均值提列，惟執行時仍在議會審定工程費數額內，依實際執行時之工程費預算規模級距覈實提列工程管理費。
3000 設備及投資				472,705,000	
3015 公共建設及設施費				472,705,000	
	式	1	458,047,000	458,047,000	本年度所需施工費。
	式	1	14,658,000	14,658,000	按施工費提列工程管理費(3.20%)。
				69,022,000	25110年度橋涵改善工程 (1)本工程係辦理全市橋涵設施修復、鋼構防蝕塗裝更新、拆除、耐震補強暨美化工程(包括高架橋、跨河橋梁、車行陸橋、車行地下道、人行地下道、人行陸橋與隧道土建及機電等)及橋梁監、檢測工作等，惟配合110年度工程付款期程，故編列連續工程。 (2)本工程為110-111年度連續工程，總工程費經議會審定為 218,000,000元，除至以前年度已編列148,978,000元，本年度續編列 69,022,000元；其各年度資金需求詳如後附分年資金需求表。 (3)籠統項目工程管理費按平均值提列，惟執行時仍在議會審定工程費數額內，依實際執行時之工程費預算規模級距覈實提列工程管理費。
3000 設備及投資				69,022,000	
3015 公共建設及設施費				69,022,000	
	式	1	64,597,000	64,597,000	本年度所需施工費。
	式	1	2,261,000	2,261,000	本年度所需委託設計服務費。
	式	1	2,164,000	2,164,000	按施工費提列工程管理費(3.35%)。

臺北市政府工務局新建工程處

歲出計畫說明提要與各項費用明細表

中華民國111年度

單位：新臺幣元

分支計畫及用途別科目	單位	數量	單價	預算數	說明	
道路橋梁工程——道路及橋梁工程				77,570,000	26110年度人行道改善工程 (1)本工程係辦理全市道路新增人行道或周邊人行道老舊破損鋪面、纜線管路、溝蓋更新改善等工程(含交通管制設施、綠化、照明設施等修復)，惟配合110年度工程付款期程，故編列連續工程。 (2)本工程為110-111年度連續工程，總工程費經議會審定為245,000,000元，除至以前年度已編列167,430,000元，本年度續編列77,570,000元；其各年度資金需求詳如後附分年資金需求表。 (3)籠統項目工程管理費按平均值提列，惟執行時仍在議會審定工程費數額內，依實際執行時之工程費預算規模級距覈實提列工程管理費。	
	3000 設備及投資			77,570,000		
	3015 公共建設及設施費			77,570,000		
		式	1	75,077,429	75,077,429	本年度所需施工費。
		式	1	2,492,571	2,492,571	按施工費提列工程管理費(3.32%)。
				2,400,000	27110年度道路、橋涵噪音改善工程 (1)本工程係辦理本市車行地下道、高架橋、橋梁、快速道路等隔音牆增設或其他噪音改善工程，含沿線周邊噪音改善、伸縮縫更新、道路橋梁補強工程、補助計畫工程…等，惟配合110年度工程付款期程，故編列連續工程。 (2)本工程為110-111年度連續工程，總工程費經議會審定為12,000,000元，除至以前年度已編列9,600,000元，本年度續編列2,400,000元；其各年度資金需求詳如後附分年資金需求表。 (3)籠統項目工程管理費按平均值提列，惟執行時仍在議會審定工程費數額內，依實際執行時之工程費預算規模級距覈實提列工程管理費。	
3000 設備及投資				2,400,000		

臺北市政府工務局新建工程處

歲出計畫說明提要與各項費用明細表

中華民國111年度

單位：新臺幣元

分支計畫及用途別科目	單位	數量	單價	預算數	說明
3015 公共建設及設施費				2,400,000	
	式	1	2,325,243	2,325,243	本年度所需施工費。
	式	1	74,757	74,757	按施工費提列工程管理費(3.22%)。
				3,000,000	28110年度臺北市道路興建及改善工程 (1)本工程係辦理不涉及用地徵收補償之道路、橋梁拓寬改善及陸橋拆除工程，惟配合110年度工程付款期程，故編列連續工程。 (2)本工程為110-111年度連續工程，總工程費經議會審定為15,000,000元，除至以前年度已編列12,000,000元，本年度續編列3,000,000元；其各年度資金需求詳如後附分年資金需求表。 (3)籠統項目工程管理費按平均值提列，惟執行時仍在議會審定工程費數額內，依實際執行時之工程費預算規模級距覈實提列工程管理費。
3000 設備及投資				3,000,000	
3015 公共建設及設施費				3,000,000	
	式	1	2,907,767	2,907,767	本年度所需施工費。
	式	1	92,233	92,233	按施工費提列工程管理費(3.17%)。
				20,000,000	29成美長壽橋設置電梯及斜坡道工程 (1)本工程分別於成美長壽橋南港及內湖端堤內新設電梯，並於堤外新設斜坡道。 (2)本工程為110-111年度連續工程，總工程費經議會審定為40,000,000元，除至以前年度已編列20,000,000元，本年度續編列20,000,000元；其各年度資金需求詳如後附分年資金需求表。
3000 設備及投資				20,000,000	
3015 公共建設及設施費				20,000,000	
	式	1	18,698,308	18,698,308	本年度所需施工費。

道路橋梁工程—道路及橋梁工程

道路橋梁工程—道路及橋梁工程

臺北市政府工務局新建工程處

歲出計畫說明提要與各項費用明細表

中華民國111年度

單位：新臺幣元

分支計畫及用途別科目	單位	數量	單價	預算數	說明
道路橋梁工程——道路及橋梁工程	式	1	759,234	759,234	本年度所需委託監造服務費。
	式	1	542,458	542,458	按施工費提列工程管理費(2.9%)。
				298,116,000	30民權大橋跨河段上部結構拆除改建工程 (1)本工程於拆除改建前，在本橋北側新建寬度約20公尺之改道便橋，並設置交維設施引導車輛改道，後續拆除改建民權大橋長度約215公尺(橋墩P5-P8)、橋面寬度約26.5公尺，並改以鋼箱梁降低橋梁自重，另於橋面版增設自行車道、堤內外設置人行樓梯、自行車牽引道。 (2)本工程為110-114年度連續工程，總工程費經議會審定為1,662,198,000元，除至以前年度已編列21,704,000元，本年度續編列298,116,000元，餘1,342,378,000元編列於以後年度；其各年度資金需求詳如後附分年資金需求表。
	3000 設備及投資			298,116,000	
	3015 公共建設及設施費			298,116,000	
	式	1	273,639,448	273,639,448	本年度所需施工費。
	式	1	12,218,403	12,218,403	本年度所需專案管理技術服務費。
	式	1	4,515,000	4,515,000	本年度所需委託規劃設計服務費(含測量費、地質鑽探費及地區說明會相關經費等)。
	式	1	5,735,785	5,735,785	本年度所需委託監造服務費。
	式	1	2,007,364	2,007,364	按施工費提列工程管理費(0.73%)。
			1,000	31國家生技研究園區及周邊交通系統改善工程 (1)本工程新建隧道段長約716公尺、平面道路約108公尺，總路線長約824公尺；並拓寬防汛道路為雙向車道。 (2)本工程為110-113年度連續工程，總工程費經議會審定為1,200,000,000元，除至以前	

臺北市政府工務局新建工程處

歲出計畫說明提要與各項費用明細表

中華民國111年度

單位：新臺幣元

分支計畫及用途別科目	單位	數量	單價	預算數	說明
道路橋梁工程 道路及橋梁工程					年度已編列 2,000,000元，本年度續編列 1,000元，餘 1,197,999,000元編列於以後年度；其各年度資金需求詳如後附分年資金需求表。
3000 設備及投資				1,000	
3015 公共建設及設施費				1,000	
	式	1	1,000	1,000	本年度所需施工費。
				68,826,000	32立德路底連接捷運忠義站銜接工程 (1)本工程係辦理北投區立德路底延伸至捷運忠義站前(大業路527巷)道路工程，橋梁段約140公尺，寬約11公尺，道路部分長約188公尺，寬約10公尺。 (2)本工程為110-111年度連續工程，總工程費經議會審定為140,000,000元，除至以前年度已編列 71,174,000元，本年度續編列 68,826,000元；其各年度資金需求詳如後附分年資金需求表。
3000 設備及投資				68,826,000	
3015 公共建設及設施費				68,826,000	
	式	1	65,354,389	65,354,389	本年度所需施工費。
	式	1	2,252,711	2,252,711	本年度所需委託監造服務費。
	式	1	1,218,900	1,218,900	按施工費提列工程管理費(1.87%)。
				29,399,000	33菸廠路往東延伸道路興建工程 (1)本工程係辦理信義區菸廠路至基隆路1段102巷道路工程，道路長約227公尺，寬約5.1公尺。 (2)本工程為110-111年度連續工程，總工程費經議會審定為29,400,000元，除至以前年度已編列 1,000元，本年度續編列 29,399,000元；其各年度資金需求詳如後附分年資金需求表。
3000 設備及投資				29,399,000	

臺北市政府工務局新建工程處

歲出計畫說明提要與各項費用明細表

中華民國111年度

單位：新臺幣元

分支計畫及用途別科目	單位	數量	單價	預算數	說明
3015 公共建設及設施費				29,399,000	
	式	1	28,535,585	28,535,585	本年度所需施工費。
	式	1	863,415	863,415	按施工費提列工程管理費(3.03%)。
				21,350,000	34111年度人行道工程規劃設計 (1)本計畫係辦理本市12行政區人行道及附屬設施之測繪、試驗、調查、可行性分析、評估、規劃、設計、都市計畫變更資料擬定、水土保持計畫、環境影響評估、審查、簽證等作業費，惟配合111年度工程付款期程，故編列連續計畫。 (2)本計畫為111-112年度連續計畫，總規劃設計費擬編列29,000,000元，本年度編列21,350,000元，餘7,650,000元編列於以後年度；其各年度資金需求詳如後附分年資金需求表。
3000 設備及投資				21,350,000	
3015 公共建設及設施費				21,350,000	
	式	1	21,330,000	21,330,000	本年度所需規劃設計費。
	式	1	20,000	20,000	本年度所需作業費(含評選委員出席費、評審費及交通費等)。
				29,000,000	總工程費(或總經費)明細如下：
	式	1	28,980,000	28,980,000	規劃設計費。
	式	1	20,000	20,000	作業費(含評選委員出席費、評審費及交通費等)。
				47,500,000	35111年度工程委託監造技術服務 (1)本計畫係辦理本市12行政區道路、橋梁、騎樓、人行道、護坡、景觀等維護工程與人手孔調昇降工程、一般新(拓)建工程、機電照明工程、災害搶修及建物拆除相關工程等，委託專業廠商辦理監造技術服務所需費用，惟配合111年度工程付款期

道路橋梁工程—道路及橋梁工程

道路橋梁工程—道路及橋梁工程

臺北市政府工務局新建工程處

歲出計畫說明提要與各項費用明細表

中華民國111年度

單位：新臺幣元

分支計畫及用途別科目	單位	數量	單價	預算數	說明	
道路橋梁工程 — 道路及橋梁工程					程，故編列連續計畫。 (2)本計畫為111-112年度連續計畫，總監造技術服務費擬編列 95,000,000元，本年度編列 47,500,000元，餘 47,500,000元編列於以後年度；其各年度資金需求詳如後附分年資金需求表。	
	3000 設備及投資			47,500,000		
	3015 公共建設及設施費			47,500,000		
		式	1	47,500,000	47,500,000	本年度所需監造技術服務費。
					95,000,000	總工程費(或總經費)明細如下：
		式	1	95,000,000	95,000,000	監造技術服務費。
					14,400,000	36111年度道路工程規劃設計 (1)本計畫係辦理市區道路及其附屬設施工程之測量、監測、拆除線測繪、鑽探、護坡、擋土規劃、試驗、都市計畫變更資料擬定、道路調查、水土保持計畫書、簽證等先期可行性評估規劃費、設計費、環境影響評估費、審查費等作業，惟配合111年度工程付款期程，故編列連續計畫。 (2)本計畫為111-112年度連續計畫，總規劃設計費擬編列 36,000,000元，本年度編列 14,400,000元，餘 21,600,000元編列於以後年度；其各年度資金需求詳如後附分年資金需求表。
	3000 設備及投資			14,400,000		
	3015 公共建設及設施費			14,400,000		
		式	1	14,300,000	14,300,000	本年度所需規劃設計費。
	式	1	100,000	100,000	本年度所需作業費(含評選委員出席費、評審費及交通費等)。	
				36,000,000	總工程費(或總經費)明細如下：	
	式	1	35,900,000	35,900,000	規劃設計費。	

臺北市政府工務局新建工程處

歲出計畫說明提要與各項費用明細表

中華民國111年度

單位：新臺幣元

分支計畫及用途別科目	單位	數量	單價	預算數	說明
道路橋梁工程 — 道路及橋梁工程	式	1	100,000	100,000	作業費(含評選委員出席費、評審費及交通費等)。
				10,800,000	37111年度道路橋梁工程規劃設計 (1)本計畫係辦理本市12行政區新建、改建、拓寬道路、橋梁、人行道、地下道、跨堤景觀平台、設施等及其附屬設施工程之測量、規劃、設計、拆除線測繪、鑽探、護坡、擋土規劃、試驗費、都市計畫變更資料擬定費、道路調查、水土保持計畫書、水理計算擬訂、簽證等先期可行性評估規劃費、設計費、環境影響評估費、審查費等作業事宜，惟配合111年度工程付款期程，故編列連續計畫。 (2)本計畫為111-112年度連續計畫，總規劃設計費擬編列18,000,000元，本年度編列10,800,000元，餘7,200,000元編列於以後年度；其各年度資金需求詳如後附分年資金需求表。(補償費編列於工務局P43 111年度公共設施補償費用項下)
	3000 設備及投資			10,800,000	
	3015 公共建設及設施費			10,800,000	
	式	1	10,700,000	10,700,000	本年度所需委託規劃設計服務費(含測量費、地質鑽探費及地區說明會相關經費等)。
	式	1	100,000	100,000	本年度所需作業費(含評選委員出席費、評審費及交通費等)。
				18,000,000	總工程費(或總經費)明細如下：
	式	1	17,900,000	17,900,000	委託規劃設計服務費(含測量費、地質鑽探費及地區說明會相關經費等)。
式	1	100,000	100,000	作業費(含評選委員出席費、評審費及交通費等)。	

臺北市政府工務局新建工程處

歲出計畫說明提要與各項費用明細表

中華民國111年度

單位：新臺幣元

分支計畫及用途別科目	單位	數量	單價	預算數	說明
道路橋梁工程——道路及橋梁工程				29,385,000	38111年度臺北市新工處權管山坡地人工邊坡巡檢、監測及地錨檢測工作 (1)本計畫係辦理本處轄管本市人工邊坡之巡檢、監測、地錨檢測及評估等作業，惟配合付款期程，故編列連續計畫。 (2)本計畫為111-112年度連續計畫，總技術服務費擬編列32,650,000元，本年度編列29,385,000元，餘3,265,000元編列於以後年度；其各年度資金需求詳如後附分年資金需求表。
3000 設備及投資				29,385,000	
3015 公共建設及設施費				29,385,000	
	式	1	29,385,000	29,385,000	本年度所需技術服務費。
				32,650,000	總工程費(或總經費)明細如下:
	式	1	32,650,000	32,650,000	技術服務費。
				30,000,000	39111-112年度橋涵安全檢測工作 (1)本計畫係辦理全市橋涵全面檢測、詳細檢測、評估、防汛期跨河橋梁之檢查、耐震構件檢查、橋涵設計、新生高架耐震評估等工作。 (2)本計畫為111-113年度連續計畫，總技術服務費擬編列100,000,000元，本年度編列30,000,000元，餘70,000,000元編列於以後年度；其各年度資金需求詳如後附分年資金需求表。
3000 設備及投資				30,000,000	
3015 公共建設及設施費				30,000,000	
	式	1	29,800,000	29,800,000	本年度所需技術服務費。
	式	1	200,000	200,000	本年度所需作業費(含評選委員出席費、評審費及交通費等)。
				100,000,000	總工程費(或總經費)明細如下:

臺北市政府工務局新建工程處

歲出計畫說明提要與各項費用明細表

中華民國111年度

單位：新臺幣元

分支計畫及用途別科目	單位	數量	單價	預算數	說明	
道路橋梁工程——道路及橋梁工程	式	1	99,400,000	99,400,000	技術服務費等。	
	式	1	600,000	600,000	作業費(含評選委員出席費、評審費及交通費等)。	
				997,426,000	40111年度道路改善及維護工程 (1)本工程係辦理市區道路等設施(包括路面、溝蓋、分向島、緣石、護欄、欄杆、草木植栽、邊坡、擋土設施、橋涵附屬設施、交通設施、無障礙設施、斜坡道、人行道等)整建、修繕、設置、更新、改善、維護、美化等工程之巡檢、施工(含路面坑洞修補、路基改善、孔蓋調昇降、變電箱遷移、路面銑刨加鋪等)等作業，惟配合111年度工程付款期程，故編列連續工程。 (2)本工程為111-112年度連續工程，總工程費擬編列1,430,097,000元，本年度編列997,426,000元，餘432,671,000元編列於以後年度；其各年度資金需求詳如後附分年資金需求表。 (3)籠統項目工程管理費按平均值提列，惟執行時仍在議會審定工程費數額內，依實際執行時之工程費預算規模覈實提列工程管理費。	
	3000 設備及投資			997,426,000		
	3015 公共建設及設施費			997,426,000		
		式	1	974,524,670	974,524,670	本年度所需施工費。
		式	1	22,901,330	22,901,330	按施工費提列工程管理費(2.35%)。
					1,430,097,000	總工程費(或總經費)明細如下：
		式	1	1,397,261,358	1,397,261,358	施工費。
		式	1	32,835,642	32,835,642	按施工費提列工程管理費(2.35%)。
				152,600,000	41111年度橋涵改善工程 (1)本工程係辦理全市橋涵設施修復、鋼構防蝕塗裝更新、拆除、耐震補強暨美化	

臺北市政府工務局新建工程處

歲出計畫說明提要與各項費用明細表

中華民國111年度

單位：新臺幣元

分支計畫及用途別科目	單位	數量	單價	預算數	說明
道路橋梁工程——道路及橋梁工程					工程(包括高架橋、跨河橋梁、車行陸橋、車行地下道、人行地下道、人行陸橋與隧道土建及機電等)及橋梁監、檢測工作等，惟配合111年度工程付款期程，故編列連續工程。 (2)本工程為111-112年度連續工程，總工程費擬編列218,000,000元，本年度編列152,600,000元，餘65,400,000元編列於以後年度；其各年度資金需求詳如後附分年資金需求表。 (3)籠統項目工程管理費按平均值提列，惟執行時仍在議會審定工程費數額內，依實際執行時之工程費預算規模級距覈實提列工程管理費。
3000 設備及投資				152,600,000	
3015 公共建設及設施費				152,600,000	
	式	1	142,816,800	142,816,800	本年度所需施工費。
	式	1	4,998,700	4,998,700	本年度所需委託設計服務費。
	式	1	4,784,500	4,784,500	按施工費提列工程管理費(3.35%)。
				218,000,000	總工程費(或總經費)明細如下：
	式	1	204,024,000	204,024,000	施工費。
	式	1	7,141,000	7,141,000	委託設計服務費。
	式	1	6,835,000	6,835,000	按施工費提列工程管理費(3.35%)。
				273,000,000	42111年度人行道改善工程 (1)本工程係辦理全市道路新增人行道或周邊人行道老舊破損鋪面、纜線管路、溝蓋更新改善等工程(含交通管制設施、綠化、照明設施等修復)，惟配合111年度工程付款期程，故編列連續工程。 (2)本工程為111-112年度連續工程，總工程費擬編列420,000,000元，本年度編列273,000,000元，餘147,000,000元編列於以後年度；其各年

臺北市政府工務局新建工程處

歲出計畫說明提要與各項費用明細表

中華民國111年度

單位：新臺幣元

分支計畫及用途別科目	單位	數量	單價	預算數	說明
道路橋梁工程——道路及橋梁工程					度資金需求詳如後附分年資金需求表。 (3)籠統項目工程管理費按平均值提列，惟執行時仍在議會審定工程費數額內，依實際執行時之工程費預算規模級距覈實提列工程管理費。
3000 設備及投資				273,000,000	
3015 公共建設及設施費				273,000,000	
	式	1	265,564,202	265,564,202	本年度所需施工費。
	式	1	7,435,798	7,435,798	按施工費提列工程管理費(2.80%)。
				420,000,000	總工程費(或總經費)明細如下：
	式	1	408,560,311	408,560,311	施工費。
	式	1	11,439,689	11,439,689	按施工費提列工程管理費(2.80%)。
				12,000,000	43111年度道路、橋涵噪音改善工程 (1)本工程係辦理本市車行地下道、橋梁、高架道路或平面道路等，施工項目包含隔音牆增設與維護、伸縮縫更新、道路橋梁補強工程及補助計畫工程等，惟配合111年度工程付款期程，故編列連續工程。 (2)本工程為111-112年度連續工程，總工程費擬編列15,000,000元，本年度編列12,000,000元，餘3,000,000元編列於以後年度；其各年度資金需求詳如後附分年資金需求表。 (3)籠統項目工程管理費按平均值提列，惟執行時仍在議會審定工程費數額內，依實際執行時之工程費預算規模級距覈實提列工程管理費。
3000 設備及投資				12,000,000	
3015 公共建設及設施費				12,000,000	
	式	1	11,631,068	11,631,068	本年度所需施工費。
	式	1	368,932	368,932	按施工費提列工程管理費

臺北市政府工務局新建工程處

歲出計畫說明提要與各項費用明細表

中華民國111年度

單位：新臺幣元

分支計畫及用途別科目	單位	數量	單價	預算數	說明	
道路橋梁工程—道路及橋梁工程					(3.17%)。	
				15,000,000	總工程費(或總經費)明細如下:	
		式	1	14,538,835	14,538,835	施工費。
		式	1	461,165	461,165	按施工費提列工程管理費(3.17%)。
					75,000,000	44111年度臺北市道路、橋涵興建及改善工程 (1)本工程係辦理不涉及用地徵收補償之道路、橋梁拓寬改善及陸橋拆除、地下道封填等工程，惟配合111年度工程付款期程，故編列連續工程。 (2)本工程為111-112年度連續工程，總工程費擬編列120,000,000元，本年度編列75,000,000元，餘45,000,000元編列於以後年度；其各年度資金需求詳如後附分年資金需求表。 (3)籠統項目工程管理費按平均值提列，惟執行時仍在議會審定工程費數額內，依實際執行時之工程費預算規模級距覈實提列工程管理費。
	3000 設備及投資				75,000,000	
	3015 公共建設及設施費				75,000,000	
		式	1	73,545,792	73,545,792	本年度所需施工費。
		式	1	1,454,208	1,454,208	按施工費提列工程管理費(1.98%)。
					120,000,000	總工程費(或總經費)明細如下:
	式	1	117,673,267	117,673,267	施工費。	
	式	1	2,326,733	2,326,733	按施工費提列工程管理費(1.98%)。	
				13,877,000	45福德街137巷道路興建工程 (1)本工程係辦理信義區福德街137巷道路興建工程，道路長約79公尺，寬8公尺。 (2)本工程為111-112年度連續工程，總工程費擬編列58,650,000元，本年度編列	

臺北市政府工務局新建工程處

歲出計畫說明提要與各項費用明細表

中華民國111年度

單位：新臺幣元

分支計畫及用途別科目	單位	數量	單價	預算數	說明
3000 設備及投資				13,877,000	13,877,000元，餘44,773,000元編列於以後年度；其各年度資金需求詳如後附分年資金需求表。
3015 公共建設及設施費				13,877,000	
	式	1	13,013,385	13,013,385	本年度所需施工費。
	式	1	514,620	514,620	本年度所需委託監造服務費。
	式	1	348,995	348,995	按施工費提列工程管理費(2.68%)。
				58,650,000	總工程費(或總經費)明細如下：
	式	1	5,055,000	5,055,000	新闢道路工程。
	式	1	4,044,000	4,044,000	路堤擋牆設施。
	式	1	18,956,250	18,956,250	上邊坡排樁擋土。
	式	1	8,088,000	8,088,000	上邊坡排樁地錨。
	式	1	2,999,300	2,999,300	排水設施。
	式	1	252,750	252,750	照明工程。
	式	1	2,173,650	2,173,650	交通及交維工程。
	式	1	9,387,050	9,387,050	假設及雜項工程。
	式	1	4,044,000	4,044,000	水保護坡設施。
	式	1	2,175,000	2,175,000	委託監造服務費。
	式	1	1,475,000	1,475,000	按施工費提列工程管理費(5,000,000×3.5%+20,000,000×3.0%+25,000,000×2.5%+5,000,000×1.5%)。
				27,390,000	46跨越大坑溪自行車道興建工程 (1)本工程於大坑溪與基隆河匯流口以南與南港橋間增設一座獨立橋，僅供行人及自行車雙向通行使用，同時改善現有道路坡度，並於左岸劃設自行車道，俾利串聯雙北既有自行車道。

道路橋梁工程—道路及橋梁工程

道路橋梁工程—道路及橋梁工程

臺北市政府工務局新建工程處

歲出計畫說明提要與各項費用明細表

中華民國111年度

單位：新臺幣元

分支計畫及用途別科目	單位	數量	單價	預算數	說明
道路橋梁工程—道路及橋梁工程					(2)本工程為111-113年度連續工程，總工程費擬編列136,950,000元，本年度編列27,390,000元，餘109,560,000元編列於以後年度；其各年度資金需求詳如後附分年資金需求表。
3000 設備及投資				27,390,000	
3015 公共建設及設施費				27,390,000	
	式	1	26,000,000	26,000,000	本年度所需施工費。
	式	1	900,000	900,000	本年度所需委託監造服務費。
	式	1	490,000	490,000	按施工費提列工程管理費(1.88%)。
				136,950,000	總工程費(或總經費)明細如下:
	式	1	89,775,000	89,775,000	新建橋梁工程。
	式	1	2,375,000	2,375,000	銜接引道(含護岸復原)。
	式	1	8,550,000	8,550,000	環東大道橋下地坪整理。
	式	1	7,125,000	7,125,000	既有樓梯改善。
	式	1	2,375,000	2,375,000	車道路面復舊。
	式	1	6,099,000	6,099,000	交通維持設施。
	式	1	13,701,000	13,701,000	假設及雜項工程。
	式	1	4,500,000	4,500,000	委託監造服務費。
	式	1	2,450,000	2,450,000	按施工費提列工程管理費(5,000,000×3.5%+20,000,000×3.0%+25,000,000×2.5%+50,000,000×1.5%+30,000,000×1%)。
				20,425,000	47水源永春人行天橋改建工程 (1)本工程預計改建水源永春人行天橋，並於新橋堤內、外各增設1座升降梯。 (2)本工程為111-112年度連續工程，總工程費擬編列68,082,000元，本年度編列20,425,000元，餘47,657,000元

臺北市政府工務局新建工程處

歲出計畫說明提要與各項費用明細表

中華民國111年度

單位：新臺幣元

分支計畫及用途別科目	單位	數量	單價	預算數	說明
3000 設備及投資				20,425,000	編列於以後年度；其各年度資金需求詳如後附分年資金需求表。
3015 公共建設及設施費				20,425,000	
	式	1	19,200,376	19,200,376	本年度所需施工費。
	式	1	741,615	741,615	本年度所需委託監造服務費。
	式	1	483,009	483,009	按施工費提列工程管理費(2.52%)。
				68,082,000	總工程費(或總經費)明細如下：
	式	1	3,390,000	3,390,000	既有陸橋拆除工程。
	式	1	5,085,000	5,085,000	橋梁下部結構工程。
	式	1	27,798,000	27,798,000	橋梁上部鋼構工程。
	式	1	15,255,000	15,255,000	無障礙電梯工程。
	式	1	7,458,000	7,458,000	人行樓梯工程。
	式	1	2,542,500	2,542,500	景觀、照明工程。
	式	1	2,471,500	2,471,500	交通維護及雜項工程費。
	式	1	2,472,000	2,472,000	委託監造服務費。
	式	1	1,610,000	1,610,000	按施工費提列工程管理費(5,000,000×3.5%+20,000,000×3.0%+25,000,000×2.5%+14,000,000×1.5%)。
				26,939,000	48承德民權人行天橋增設無障礙升降梯人行通行工程 (1)本工程分別拆除承德民權人行天橋4端各1處樓梯，並以升降梯取代原樓梯位置。 (2)本工程為111-112年度連續工程，總工程費擬編列44,898,000元，本年度編列26,939,000元，餘17,959,000元編列於以後年度；其各年度資金需求詳如後附分年資金需求表。
3000 設備及投資				26,939,000	

道路橋梁工程
—
道路及橋梁工程

道路橋梁工程
—
道路及橋梁工程

臺北市政府工務局新建工程處

歲出計畫說明提要與各項費用明細表

中華民國111年度

單位：新臺幣元

分支計畫及用途別科目	單位	數量	單價	預算數	說明
3015 公共建設及設施費				26,939,000	
	式	1	25,200,187	25,200,187	本年度所需施工費。
	式	1	1,018,808	1,018,808	本年度所需委託監造服務費。
	式	1	720,005	720,005	按施工費提列工程管理費(2.86%)。
				44,898,000	總工程費(或總經費)明細如下：
	式	1	690,000	690,000	既有樓梯(含基礎)拆除清運。
	式	1	2,415,000	2,415,000	電梯機坑土建工程。
	式	1	6,900,000	6,900,000	鋼構工程。
	式	1	10,350,000	10,350,000	無障礙電梯設備。
	式	1	15,525,000	15,525,000	外牆玻璃帷幕。
	式	1	1,035,000	1,035,000	照明工程。
	式	1	621,000	621,000	人行道鋪面復原。
	式	1	1,035,000	1,035,000	捷運施工監測及審查費用。
	式	1	3,429,000	3,429,000	交通維持及雜項費用。
	式	1	1,698,000	1,698,000	委託監造服務費。
	式	1	1,200,000	1,200,000	按施工費提列工程管理費(5,000,000×3.5%+20,000,000×3.0%+17,000,000×2.5%)。
				6,000,000	49高架道路既有隔音牆更新委託規劃設計技術服務 (1)本計畫係辦理水源快速道路(萬大路至汀洲街)及環河南北快速道路(忠孝西路至桂林路)，全長共計約12公里之隔音牆更新規劃設計技術服務。 (2)本計畫為111-112年度連續計畫，總設計技術服務費擬編列12,000,000元，本年度編列6,000,000元，餘6,000,000元編列於以後年度；其各年度資金需求詳如後附分年資金需求表。

道路橋梁工程—道路及橋梁工程

道路橋梁工程—道路及橋梁工程

臺北市政府工務局新建工程處

歲出計畫說明提要與各項費用明細表

中華民國111年度

單位：新臺幣元

分支計畫及用途別科目	單位	數量	單價	預算數	說明
3000 設備及投資				6,000,000	
3015 公共建設及設施費				6,000,000	
	式	1	5,900,000	5,900,000	本年度所需委託設計服務費(含測量費、地質鑽探費及地區說明會相關經費等)。
	式	1	100,000	100,000	作業費(含評選委員出席費、評審費及交通費等)。
				12,000,000	總工程費(或總經費)明細如下:
	式	1	11,900,000	11,900,000	委託設計服務費。
	式	1	100,000	100,000	作業費(含評選委員出席費、評審費及交通費等)。
				11,000,000	50舊環南高架道路耐震補強工程 (1)本工程係依橋梁結構耐震補強評估成果，並配合市場處辦理河濱一商場建物耐震補強期程，針對耐震性能不符最新規範耐震需求之舊環南高架等橋梁辦理耐震補強施工及監造等作業。 (2)本工程為111-113年度連續工程，總工程費擬編列38,112,000元，本年度編列11,000,000元，餘27,112,000元編列於以後年度；其各年度資金需求詳如後附分年資金需求表。
3000 設備及投資				11,000,000	
3015 公共建設及設施費				11,000,000	
	式	1	10,282,460	10,282,460	本年度所需施工費。
	式	1	417,388	417,388	本年度所需委託監造服務費。
	式	1	300,152	300,152	按施工費提列工程管理費(2.92%)。
				38,112,000	總工程費(或總經費)明細如下:
	式	1	35,622,180	35,622,180	施工費。
	式	1	1,449,265	1,449,265	委託監造服務費。

道路橋梁工程—道路及橋梁工程

道路橋梁工程—道路及橋梁工程

臺北市政府工務局新建工程處

歲出計畫說明提要與各項費用明細表

中華民國111年度

單位：新臺幣元

分支計畫及用途別科目	單位	數量	單價	預算數	說明	
道路橋梁工程 — 道路及橋梁工程	式	1	1,040,555	1,040,555	按施工費提列工程管理費(5,000,000×3.5%+20,000,000×3.0%+10,622,180×2.5%)。	
				2,500,000	51福國路共同管道工程第1期配合款 (1)本工程係配合福國路延伸線工程第1期一併施築共同管道，工程建設經費由臺北市共同管道基金先行支應。業已於105年7月29日驗收完成，由本處接管。 (2)本工程總工程建設經費為395,504,627元，依「共同管道建設及管理經費分攤辦法」，本處以工程主辦機關負擔三分之一為131,834,862元，另以管線單位身分負擔25,949,202元，配合105年10月6日研商會議結論，本處前已編列107-108年度連續計畫配合款歸墊155,381,205元，後依109年9月18日建設經費分攤事宜研商會議結論，本處應再分攤款為2,402,859元，擬編列本配合款2,500,000元辦理歸墊。	
	3000 設備及投資			2,500,000		
	3015 公共建設及設施費			2,500,000		
		式	1	2,500,000	2,500,000	配合款。
					4,174,000	52「臺北市文山區萬隆段一小段594-1地號等16筆(原14筆)土地都市更新事業計畫及權利變換計畫案」道路工程補償費(收支併列) 本案係依本府已核定公告實施之都市更新事業計畫實施者，請本府配合優先辦理開闢都市計畫道路，本案土地補償費由都市更新實施業者負擔。
	3000 設備及投資			4,174,000		
	3005 土地			4,174,000		
		式	1	4,157,371	4,157,371	土地補償費。
		式	1	16,629	16,629	工作費(按補償費0.4%提列)。
				6,088,000	53「擬訂臺北市萬華區萬華段二小段268-2地號等35筆土	

臺北市政府工務局新建工程處

歲出計畫說明提要與各項費用明細表

中華民國111年度

單位：新臺幣元

分支計畫及用途別科目	單位	數量	單價	預算數	說明	
3000 設備及投資				6,088,000	地都市更新事業計畫案」道路工程補償費（收支併列）本案係依本府已核定公告實施之都市更新事業計畫實施者，請本府配合優先辦理開闢都市計畫道路，本案土地補償費由都市更新實施業者負擔。	
3005 土地				6,088,000		
	式	1	6,063,745	6,063,745		土地補償費。
	式	1	24,255	24,255		工作費(按補償費0.4%提列)。

道路橋梁工程—道路及橋梁工程

道路橋梁工程—道路及橋梁工程

臺北市政府工務局新建工程處

歲出計畫說明提要與各項費用明細表

中華民國111年度

單位：新臺幣元

一般建築及設備—其他設備	業務計畫及工作計畫名稱與編號	58071529004 一般建築及設備-其他設備	承辦單位	資訊室	預算金額	2,772,000元	一般建築及設備—其他設備
	歲出計畫說明	<p>一、計畫內容：租賃個人電腦、購置本處辦理各項作業流程電腦化所需配合之軟硬體設備等。</p> <p>二、預期成果：充實各項設備以應業務需要，並增進工作效率；積極推行辦公室自動化，俾達成各項業務自動化目標。</p>					
分支計畫及用途別科目		單位	數量	單價	預算數	說明	
合計					2,772,000	較上年度預算數4,476,000元，減少1,704,000元。	
04其他設備					2,772,000	較上年度預算數4,476,000元，減少1,704,000元。	
3000 設備及投資					573,300		
3030 資訊軟硬體設備費					573,300		
		部	1	462,000	462,000	汰換伺服器。	
		部	5	22,200	111,000	汰換平板電腦。	
		年	1	300	300	配合預算編列至千元，增列進位數300元。	
3000 設備及投資					583,200	01-109年個人電腦租賃費	
3030 資訊軟硬體設備費					583,200	本項係109-114年度連續性計畫，總經費2,041,200元(不含109及110年度已編列1,412,640元)，本年度編列583,200元，餘1,458,000元編列於以後年度，其各年度資金需求詳如後附分年資金需求表。	

臺北市政府工務局新建工程處

歲出計畫說明提要與各項費用明細表

中華民國111年度

單位：新臺幣元

分支計畫及用途別科目	單位	數量	單價	預算數	說明
一般建築及設備—其他設備 3000 設備及投資 3030 資訊軟硬體設備費	年	1	583,200	583,200	本年度所需電腦租賃費。
				2,041,200	總工程費(或總經費)明細如下:
	臺	108	18,900	2,041,200	桌上型電腦租賃費。
				758,700	02-110年個人電腦租賃費 本項係110-115年度連續性計畫，總經費3,414,150元(不含110年度已編列1,013,760元)，本年度編列758,700元，餘2,655,450元編列於以後年度，其各年度資金需求詳如後附分年資金需求表。
				758,700	
				758,700	
	年	1	758,700	758,700	本年度所需電腦租賃費。
				3,414,150	總工程費(或總經費)明細如下:
	臺	45	24,192	1,088,640	桌上型電腦租賃費。
	臺	87	26,730	2,325,510	筆記型電腦租賃費。
3000 設備及投資 3030 資訊軟硬體設備費				856,800	03-111年個人電腦租賃費 本項係111-116年度連續性計畫，總經費4,788,000元，本年度編列856,800元，餘3,931,200元編列於以後年度，其各年度資金需求詳如後附分年資金需求表。
				856,800	
	年	1	856,800	856,800	本年度所需電腦租賃費。
				4,788,000	總工程費(或總經費)明細如下:
	臺	140	34,200	4,788,000	桌上型電腦(含筆電)租賃費。

臺北市政府工務局新建工程處

人 事 費 分 析 表

中華民國111年度

0358010100-交通支出-一般行政-行政管理

單位：新臺幣元

類別	預算員額	全年度人事費											備註	
		民意代表待遇	政務人員待遇	法定編制人員待遇	約聘僱人員待遇	技工及工友待遇	獎金	其他給與	加班值班費	退休退職給付	退休離職儲金	保險		合計
合計	749			219,853,800	40,270,956	132,352,980	66,800,382	12,940,480	38,545,158	27,000,000	33,247,092	42,007,152	613,018,000	
正式員額	354			219,853,800			39,106,117	2,646,400	8,826,158		20,242,740	19,193,700	309,868,915	
職員	354			219,853,800			39,106,117	2,646,400	8,826,158		20,242,740	19,193,700	309,868,915	
約聘僱人員	74				40,270,956		5,033,870	561,904	1,805,854		2,416,104	5,321,688	55,410,376	
技工	284					117,150,000	19,525,002	1,328,000	4,881,251	27,000,000	9,372,000	15,482,544	194,738,797	
駕駛	35					14,437,500	3,007,813	280,000			1,155,000	1,908,060	20,788,373	
工友	2					765,480	127,580	12,800	31,895		61,248	101,160	1,100,163	
其他人事費								8,111,376	23,000,000				31,111,376	

本 頁 空 白

臺北市政府工務局新建工程處
歲出一級用途別科目分析表

中華民國111年度

單位：新臺幣千元

名稱及編號	合計	經常支出						資本支出					
		人事費	業務費	獎補助費	債務費	預備金	小計	人事費	業務費	設備及投資	獎補助費	預備金	小計
合計	4,178,003	613,018	171,001	60			784,079			3,393,924			3,393,924
58071520000 交通支出	4,178,003	613,018	171,001	60			784,079			3,393,924			3,393,924
58071520100 一般行政	621,591	613,018	8,573				621,591						
58071520101 行政管理	621,591	613,018	8,573				621,591						
58071520200 工務行政	162,488		162,428	60			162,488						
58071520201 工程管理	162,488		162,428	60			162,488						
58071528500 道路橋梁工程	3,391,152									3,391,152			3,391,152
58071528501 道路及橋梁工程	3,391,152									3,391,152			3,391,152
58071529000 一般建築及設備	2,772									2,772			2,772
58071529004 其他設備	2,772									2,772			2,772

臺北市政府工務局新建工程處

資本支出分析表

中華民國111年度

單位：新臺幣千元

名稱及編號	合計	設備及投資								其他資本支出	
		土地	房屋建築及設備	公共建設及設施	機械設備	運輸設備	資訊軟體設備	雜項設備	權利		投資
合計	3,393,924	10,262		3,380,890			2,772				
58071528500 道路橋梁工程	3,391,152	10,262		3,380,890							
58071528501 道路及橋梁工程	3,391,152	10,262		3,380,890							
58071529000 一般建築及設備	2,772						2,772				
58071529004 其他設備	2,772						2,772				

臺北市政府工務局新建工程處

各項費用彙計表

中華民國111年度

單位：新臺幣元

工作計畫名稱及編號	58071520101 行政管理	58071520201 工程管理	58071528501 道路及橋梁工程	58071529004 其他設備	合 計	
第一、二級用途別 科目名稱及編號						
合 計	621,591,000	162,488,000	3,391,152,000	2,772,000	4,178,003,000	
100000人事費	613,018,000				613,018,000	
101500法定編制人員待遇	219,853,800				219,853,800	
102000約聘僱人員待遇	40,270,956				40,270,956	
102500技工及工友待遇	132,352,980				132,352,980	
103000獎金	66,800,382				66,800,382	
103500其他給與	12,940,480				12,940,480	
104000加班值班費	38,545,158				38,545,158	
104500退休退職給付	27,000,000				27,000,000	
105000退休離職儲金	33,247,092				33,247,092	
105500保險	42,007,152				42,007,152	
200000業務費	8,573,000	162,428,000			171,001,000	
200300教育訓練費	24,000	240,000			264,000	
200600水電費	147,040	16,646,200			16,793,240	
200900通訊費	463,980	6,827,720			7,291,700	
201200土地租金		7,255,000			7,255,000	
201800資訊服務費	1,600,000	5,684,000			7,284,000	
202100其他業務租金		115,200			115,200	
202400稅捐及規費	107,760	41,269,936			41,377,696	
202700保險費	15,930	1,118,951			1,134,881	
203600按日按件計資酬金	40,000	3,881,800			3,921,800	
203900委辦費	500,000	70,000			570,000	
204500國內組織會費		56,000			56,000	
205100物品	1,240,940	19,570,051			20,810,991	
205400一般事務費	3,989,560	13,102,391			17,091,951	
206300房屋建築養護費	120,945	832,345			953,290	
206600車輛及辦公器具養護費	127,434	3,396,000			3,523,434	
206900設施及機械設備養護費	15,411	40,967,650			40,983,061	
207200國內旅費		249,550			249,550	
207800國外旅費		699,200			699,200	
208400短程車資		446,006			446,006	

臺北市政府工務局新建工程處

各項費用彙計表

中華民國111年度

單位：新臺幣元

工作計畫名稱及編號 第一、二級用途別 科目名稱及編號	58071520101 行政管理	58071520201 工程管理	58071528501 道路及橋梁工程	58071529004 其他設備	合 計	
209300特別費	180,000				180,000	
300000設備及投資			3,391,152,000	2,772,000	3,393,924,000	
300500土地			10,262,000		10,262,000	
301500公共建設及設施費			3,380,890,000		3,380,890,000	
303000資訊軟硬體設備費				2,772,000	2,772,000	
400000獎補助費		60,000			60,000	
404000對國內團體之捐助		60,000			60,000	

臺北市政府工務局新建工程處

人事費彙計表

中華民國111年度

單位：新臺幣元

類別	預算員額	全年度人事費											備註	
		民意代表待遇	政務人員待遇	法定編制人員待遇	約聘僱人員待遇	技工及工友待遇	獎金	其他給與	加班值班費	退休退職給付	退休離職儲金	保險		合計
合計	749			219,853,800	40,270,956	132,352,980	66,800,382	12,940,480	38,545,158	27,000,000	33,247,092	42,007,152	613,018,000	
正式員額	354			219,853,800			39,106,117	2,646,400	8,826,158		20,242,740	19,193,700	309,868,915	
職員	354			219,853,800			39,106,117	2,646,400	8,826,158		20,242,740	19,193,700	309,868,915	
約聘僱人員	74				40,270,956		5,033,870	561,904	1,805,854		2,416,104	5,321,688	55,410,376	
技工	284					117,150,000	19,525,002	1,328,000	4,881,251	27,000,000	9,372,000	15,482,544	194,738,797	
駕駛	35					14,437,500	3,007,813	280,000			1,155,000	1,908,060	20,788,373	
工友	2					765,480	127,580	12,800	31,895		61,248	101,160	1,100,163	
其他人事費								8,111,376	23,000,000				31,111,376	

臺北市政府工務局新建工程處
約聘僱人員費用分析表

中華民國111年度

單位：新臺幣元

科 目				約聘人員 (人*月)	約僱人員 (人*月)	全年度預算數	說 明
款	項	目	節				
				合計		55,410,376	包括約聘僱人員待遇40,270,956元、年終工作獎金5,033,870元、不休假加班費1,805,854元、保險費5,321,688元、離職儲金2,416,104元及休假補助561,904元。
07				00070000000 臺北市政府工務局主管		55,410,376	
	003			00071520000 臺北市政府工務局新建工程處		55,410,376	
		01		58071520100 一般行政		55,410,376	
			01	58071520101 行政管理		55,410,376	
					8x12	4,715,142	280薪點8人。
					52x12	40,172,055	376薪點52人。
					1x12	643,728	312薪點1人。
					1x12	674,483	328薪點1人。
					2x12	1,480,000	360薪點2人。
					10x12	7,724,968	376薪點10人。

本 頁 空 白

臺北市政府工務

各項費用

中華民國

科目名稱	預定 完成工作總數		合辦單位	分攤方式	分攤比 率%	總經費	
	單位	數量					合計
道路及橋梁工程							
中正中正 橋改建工 程	式	1	臺北市政府工務局新建 工程處	50%主橋費用 及臺北市端匪 道及引橋，重 慶南路高架橋 拆除	100.00 64.11	2,429,000,000 1,557,258,000	142,918,000 37,918,000
	式	1	新北市政府	50%主橋費用	35.89	871,742,000	105,000,000

局新建工程處

分攤表

111年度

單位：新臺幣元

本年度預算數			說明
設備及投資			
施工費	工程管理費	委外費用	
139,409,468	879,987	2,628,545	(1)本工程依工作屬性可概分為三大主要工作，包含臺北市端的重慶南路三段高架段及道路鋪設、跨河段的新橋興建與川端橋保存再利用，其中重慶南路三段高架段拆除改建為平面道路部分長約580公尺、寬約30公尺，中正橋改建部分長約408公尺、寬35.8公尺，川端橋保存再利用部分，則依公告之歷史建築保存範圍進行保存。 (2)本府工務局新建工程處為主辦機關，新北市政府為參建機關，本工程為105-111年度連續工程，總工程費經議會審定修正為2,429,000,000元，本市負擔計1,557,258,000元，以前年度已編列1,048,617,009元，111年度續編列37,918,000元，餘470,722,991元編列於以後年度。
36,987,141	233,472	697,387	
102,422,327	646,515	1,931,158	

臺北市政府工務局新建工程處
派員出國計畫預算總表

中華民國111年度

單位：新臺幣千元

類別	本年度計畫項數	本年度預計人天	本年度預算數	上年度計畫項數	上年度核定人天	上年度預算數
考察	1	28	364	1	14	1
訪問						
開會						
進修						
研究	1	60	335	1	60	1
實習						
合計	2	88	699	2	74	2

臺北市政府工務局新建工程處

派員出國計畫預算類別表 - 考察、訪問

中華民國111年度

單位：新臺幣千元

計畫名稱	擬前往國家	擬拜會機構	計畫內容	預計前往期間	預計天數	擬派人數	旅費預算				歸屬預算科目	前3年內有無赴同一機構拜會	
							交通費	生活費	辦公費	合計		有/無	如有,說明其內容
一、考察													
生態綠廊或立體連通平台之規劃設計及維護管理策略案	日本	關東地區	生態綠廊或立體連通平台之規劃設計及維護管理策略案。	1110701-1110930	7	4	100	247	17	364	工務行政-工程管理	無	

臺北市政府工務局新建工程處

派員出國計畫預算類別表 - 進修、研究、實習

中華民國111年度

單位：新臺幣千元

計畫名稱	擬前往 國家	主要研 習課程	預計前往 期間	預計 天數	擬派 人數	旅 費 預 算				歸屬預算科 目	前3年度 已派人員 人數
						生活費	書籍學雜 等費	機票手續 保險費	合計		
二、研究 重大公共 工程評估 機制、橋 梁維護管 理暨污水 廠規劃營 運等研究	日本	重大公 共工程 評估機 制、橋 梁維護 管理暨 污水廠 規劃營 運等研 究。	1110101- 1111231	30	2	264	11	60	335	工務行政-工 程管理	0

臺北市政府工務局新建工程處

公務車輛明細表

中華民國111年度

單位：新臺幣元

業務計畫 及工作計 畫名稱	車輛 數	車輛 種類	乘客 人數 (不含 司機)	購置 年月	汽缸總 排氣量 (立方 公分)	牌照稅 (全年)	燃料使 用費 (全年)	油料費(全年)			養 護 費	車輛 保險 費	車輛 檢驗 費	備註
								數量 (公升)	單價 (元)	金額				
一般行政 行政管理		現有車輛				67,380	37,080			215,040	122,334	14,970	3,300	
	1	小客車	4	09609	2378	11,230	6,180	960	28.0	26,880	32,667	1,655	750	AXB-0093
	1	小客車	4	09609	2378	11,230	6,180	960	28.0	26,880	32,667	1,655	750	AXB-0565
	1	客貨兩用車	7	10608	2198	11,230	6,180	1,440	28.0	40,320	14,250	2,915	450	ATE-3973
	1	客貨兩用車	7	10608	2198	11,230	6,180	1,440	28.0	40,320	14,250	2,915	450	ATE-3975
	1	客貨兩用車	7	10608	2198	11,230	6,180	1,440	28.0	40,320	14,250	2,915	450	ATE-3976
	1	客貨兩用車	7	10608	2198	11,230	6,180	1,440	28.0	40,320	14,250	2,915	450	ATE-3978
	工務行政 工程管理						587,460	673,176			3,214,730	3,262,707	534,941	66,300
1		小客車	4	09609	2378	11,230	6,180	480	28.0	13,440	32,667	1,655	750	4309-QT
1		重型公務機車	1	09809	125		450	300	28.0	8,400	1,620	711		228-EDQ
1		重型公務機車	1	09809	125		450	300	28.0	8,400	1,620	711		229-EDQ
1		重型公務機車	1	09912	125		450	300	28.0	8,400	1,620	711		692-HQE
1		重型公務機車	1	09912	125		450	300	28.0	8,400	1,620	711		693-HQE
1		重型公務機車	1	09912	125		450	300	28.0	8,400	1,620	711		695-HQE
1		重型公務機車	1	09912	125		450	300	28.0	8,400	1,620	711		696-HQE
1		重型公務機車	1	10011	125		450	300	28.0	8,400	1,620	711		106-HRT
1		重型公務機車	1	10011	125		450	300	28.0	8,400	1,620	711		107-HRT

臺北市政府工務局新建工程處

公務車輛明細表

中華民國111年度

單位：新臺幣元

業務計畫 及工作計 畫名稱	車輛 數	車輛 種類	乘客 人數 (不含 司機)	購置 年月	汽缸總 排氣量 (立方 公分)	牌照稅 (全年)	燃料使 用費 (全年)	油料費(全年)			養 護 費	車輛 保 險 費	車輛 檢 驗 費	備註
								數量 (公升)	單價 (元)	金額				
	1	重型公務機車	1	10303	150		600	300	28.0	8,400	1,620	711		255-MWW
	1	重型公務機車	1	10303	150		600	300	28.0	8,400	1,620	711		256-MWW
	1	重型公務機車	1	10306	125		450	300	28.0	8,400	1,620	711		728-MVK
	1	重型公務機車	1	10404	150		600	300	28.0	8,400	1,620	711		560-PVB
	1	重型公務機車	1	10404	150		600	300	28.0	8,400	1,620	711		561-PVB
	1	客貨兩用車	7	10205	2351	11,230	6,180	1,440	28.0	40,320	49,000	2,915	450	AAE-7715
	1	客貨兩用車	7	10205	2351	11,230	6,180	1,440	28.0	40,320	49,000	2,915	450	AAE-7720
	1	客貨兩用車	7	10205	2351	11,230	6,180	1,440	28.0	40,320	49,000	2,915	450	AAE-7721
	1	客貨兩用車	7	10209	2351	11,230	6,180	1,440	28.0	40,320	49,000	2,915	450	7853-S2
	1	客貨兩用車	7	10401	2351	11,230	6,180	1,440	28.0	40,320	49,000	2,915	450	AKL-3501
	1	客貨兩用車	7	10401	2351	11,230	6,180	1,440	28.0	40,320	49,000	2,915	450	AKL-3502
	1	客貨兩用車	7	10504	2351	11,230	6,180	1,440	28.0	40,320	49,000	2,915	450	ARF-1825
	1	客貨兩用車	7	10504	2351	11,230	6,180	1,440	28.0	40,320	49,000	2,915	450	ARF-1826
	1	客貨兩用車	7	10607	2198	11,230	6,180	1,440	28.0	40,320	33,000	2,915	450	AGF-0105
	1	客貨兩用車	7	10607	2198	11,230	6,180	1,440	28.0	40,320	33,000	2,915	450	AGF-6700
	1	客貨兩用車	7	10607	2198	11,230	6,180	1,440	28.0	40,320	33,000	2,915	450	AGF-9392
	1	小貨車	2	09706	1998	3,600	7,710	1,440	28.0	40,320	49,000	3,747	900	4505-QZ
	1	小貨車	2	09706	2902	4,500	5,940	1,440	24.2	34,848	49,000	3,747	900	4830-QZ

臺北市政府工務局新建工程處

公務車輛明細表

中華民國111年度

單位：新臺幣元

業務計畫 及工作計 畫名稱	車輛 數	車輛 種類	乘客 人數 (不含 司機)	購置 年月	汽缸總 排氣量 (立方 公分)	牌照稅 (全年)	燃料使 用費 (全年)	油料費(全年)			養 護 費	車輛 保 險 費	車輛 檢 驗 費	備註
								數量 (公升)	單價 (元)	金額				
	1	小貨車	2	09706	2902	4,500	5,940	1,440	24.2	34,848	49,000	3,747	900	4831-QZ
	1	小貨車	2	09804	1998	3,600	7,710	1,440	28.0	40,320	49,000	3,747	900	7750-UZ
	1	小貨車	2	09808	2977	4,500	5,940	1,440	24.2	34,848	49,000	3,747	900	0695-QH
	1	小貨車	2	09808	2977	4,500	5,940	1,440	24.2	34,848	49,000	3,747	900	0696-QH
	1	小貨車	2	09808	2977	4,500	5,940	1,440	24.2	34,848	49,000	3,747	900	0697-QH
	1	小貨車	2	09908	1998	3,600	7,710	1,440	28.0	40,320	49,000	3,747	900	6735-YG
	1	小貨車	2	09908	1998	3,600	7,710	1,440	28.0	40,320	49,000	3,747	900	6737-YG
	1	小貨車	2	09912	2497	4,500	5,940	1,440	24.2	34,848	49,000	3,747	900	0991-ZS
	1	小貨車	2	09912	2497	4,500	5,940	1,440	24.2	34,848	49,000	3,747	900	0992-ZS
	1	小貨車	2	09912	2497	4,500	5,940	1,440	24.2	34,848	49,000	3,747	900	0993-ZS
	1	小貨車	2	10003	2497	4,500	5,940	1,440	24.2	34,848	49,000	3,747	900	2053-ZU
	1	小貨車	2	10003	2497	4,500	5,940	1,440	24.2	34,848	49,000	3,747	900	2061-ZU
	1	小貨車	2	10003	2497	4,500	5,940	1,440	24.2	34,848	49,000	3,747	900	2062-ZU
	1	小貨車	2	10003	2497	4,500	5,940	1,440	24.2	34,848	49,000	3,747	900	2063-ZU
	1	小貨車	2	10101	2902	4,500	5,940	1,440	24.2	34,848	49,000	3,747	900	4673-H7
	1	小貨車	2	10101	2902	4,500	5,940	1,440	24.2	34,848	49,000	3,747	900	4675-H7
	1	小貨車	2	10305	2497	4,500	5,940	1,440	24.2	34,848	49,000	3,747	900	AGC-6612
	1	小貨車	2	10305	2497	4,500	5,940	1,440	24.2	34,848	49,000	3,747	900	AGC-6620

臺北市政府工務局新建工程處

公務車輛明細表

中華民國111年度

單位：新臺幣元

業務計畫 及工作計 畫名稱	車輛 數	車輛 種類	乘客 人數 (不含 司機)	購置 年月	汽缸總 排氣量 (立方 公分)	牌照稅 (全年)	燃料使 用費 (全年)	油料費(全年)			養 護 費	車輛 保 險 費	車輛 檢 驗 費	備註
								數量 (公升)	單價 (元)	金額				
	1	小貨車	2	10608	2497	4,500	5,940	1,440	24.2	34,848	33,000	3,747	900	ATJ-6731
	1	小貨車	2	10608	2497	4,500	5,940	1,440	24.2	34,848	33,000	3,747	900	ATJ-6732
	1	小貨車	2	10608	2497	4,500	5,940	1,440	24.2	34,848	33,000	3,747	900	ATJ-6751
	1	小貨車	2	10608	2497	4,500	5,940	1,440	24.2	34,848	33,000	3,747	900	ATJ-6752
	1	小貨車	2	10608	2497	4,500	5,940	1,440	24.2	34,848	33,000	3,747	900	ATJ-6753
	1	小貨車	2	10608	2497	4,500	5,940	1,440	24.2	34,848	33,000	3,747	900	ATJ-6761
	1	小貨車	2	10608	2497	4,500	5,940	1,440	24.2	34,848	33,000	3,747	900	ATJ-6762
	1	小貨車	2	10908	2497	4,500	5,940	1,440	24.2	34,848	24,000	3,747	450	BFQ-8362
	1	小貨車	2	10908	2497	4,500	5,940	1,440	24.2	34,848	24,000	3,747	450	BFQ-8363
	1	高空作業車	2	10103	7684	11,700	15,318	1,908	24.2	46,174	49,000	11,142	1,200	195-BQ
	1	吊桿工程車	2	10302	2999	4,500	5,940	1,908	24.2	46,174	49,000	9,551	1,200	451-BT
	1	吊桿工程車	2	10409	2998	4,500	5,940	1,908	24.2	46,174	49,000	9,551	1,200	AAB-399
	1	吊桿工程車	2	10409	2998	4,500	5,940	1,908	24.2	46,174	49,000	9,551	1,200	AAB-500
	1	吊桿工程車	2	10703	2998	4,500	5,940	1,908	24.2	46,174	33,000	9,551	600	KEA-0270
	1	吊桿工程車	2	10712	4104	6,300	8,100	1,908	24.2	46,174	33,000	9,551	600	KEA-0930
	1	吊桿工程車	2	10901	2998	4,500	5,940	1,908	24.2	46,174	24,000	9,551	600	KEA-1785
	1	吊桿工程車	2	10908	2998	4,500	5,940	1,908	24.2	46,174	24,000	9,551	600	KEA-1687
	1	傾卸工程車	2	09010	7790	11,700	15,318	1,908	24.2	46,174	49,000	11,142	1,200	028-BF

臺北市政府工務局新建工程處

公務車輛明細表

中華民國111年度

單位：新臺幣元

業務計畫及工作計畫名稱	車輛數	車輛種類	乘客人數(不含司機)	購置年月	汽缸總排氣量(立方公分)	牌照稅(全年)	燃料使用費(全年)	油料費(全年)			養護費	車輛保險費	車輛檢驗費	備註
								數量(公升)	單價(元)	金額				
	1	傾卸工程車	2	09712	2999	4,500	5,940	1,908	24.2	46,174	49,000	9,551	1,200	290-TS
	1	傾卸工程車	2	09712	7790	11,700	15,318	1,908	24.2	46,174	49,000	11,142	1,200	453-TS
	1	傾卸工程車	2	09712	7790	11,700	15,318	1,908	24.2	46,174	49,000	11,142	1,200	455-TS
	1	傾卸工程車	2	09811	4009	6,300	8,100	1,908	24.2	46,174	49,000	9,551	1,200	350-BP
	1	傾卸工程車	2	09811	7545	11,700	15,318	1,908	24.2	46,174	49,000	11,142	1,200	722-BQ
	1	傾卸工程車	2	10002	7545	11,700	15,318	1,908	24.2	46,174	49,000	11,142	1,200	947-BQ
	1	傾卸工程車	2	10002	7684	11,700	15,318	1,908	24.2	46,174	49,000	11,142	1,200	948-BQ
	1	傾卸工程車	2	10002	7545	11,700	15,318	1,908	24.2	46,174	49,000	11,142	1,200	949-BQ
	1	傾卸工程車	2	10003	7684	11,700	15,318	1,908	24.2	46,174	49,000	11,142	1,200	972-BQ
	1	傾卸工程車	2	10003	7684	11,700	15,318	1,908	24.2	46,174	49,000	11,142	1,200	973-BQ
	1	傾卸工程車	2	10003	7684	11,700	15,318	1,908	24.2	46,174	49,000	11,142	1,200	975-BQ
	1	傾卸工程車	2	10003	7684	11,700	15,318	1,908	24.2	46,174	49,000	11,142	1,200	976-BQ
	1	傾卸工程車	2	10108	7684	11,700	15,318	1,908	24.2	46,174	49,000	11,142	1,200	023-BV
	1	傾卸工程車	2	10108	7684	11,700	15,318	1,908	24.2	46,174	49,000	11,142	1,200	025-BV
	1	傾卸工程車	2	10608	6692	10,800	12,294	1,908	24.2	46,174	33,000	11,142	1,200	KEA-0230
	1	傾卸工程車	2	10608	6692	10,800	12,294	1,908	24.2	46,174	33,000	11,142	1,200	KEA-0231
	1	傾卸工程車	2	10712	6692	10,800	12,294	1,908	24.2	46,174	33,000	11,142	600	KEA-0918
	1	傾卸工程車	2	10712	6692	10,800	12,294	1,908	24.2	46,174	33,000	11,142	600	KEA-0919

臺北市政府工務局新建工程處

公務車輛明細表

中華民國111年度

單位：新臺幣元

業務計畫及工作計畫名稱	車輛數	車輛種類	乘客人數(不含司機)	購置年月	汽缸總排氣量(立方公分)	牌照稅(全年)	燃料使用費(全年)	油料費(全年)			養護費	車輛保險費	車輛檢驗費	備註
								數量(公升)	單價(元)	金額				
	1	傾卸工程車	2	10901	4009	6,300	8,100	1,908	24.2	46,174	24,000	9,551	600	KEA-1762
	1	傾卸工程車	2	10901	4009	6,300	8,100	1,908	24.2	46,174	24,000	9,551	600	KEA-1763
	1	傾卸工程車	2	10901	6692	10,800	12,294	1,908	24.2	46,174	24,000	11,142	600	KEA-1786
	1	傾卸工程車	2	10908	4009	6,300	8,100	1,908	24.2	46,174	24,000	9,551	600	KEA-1685
	1	傾卸工程車	2	10908	6692	10,800	12,294	1,908	24.2	46,174	24,000	11,142	600	KEA-1686
	1	道路補修車	2	09909	7684	11,700	15,318	1,908	24.2	46,174	49,000	11,142	1,200	826-BQ
	1	道路補修車	2	10006	7684	11,700	15,318	1,908	24.2	46,174	49,000	11,142	1,200	490-BQ
	1	升降工程車	2	10608	6692	10,800	12,294	1,908	24.2	46,174	33,000	11,142	1,200	KEA-229
	1	電動車	4	11010	30kwh(不含電池)						8,300	2,483		ATM-7082(110年汰換1)
	1	重型電動公務機車	1	10611	逾5馬力(hp)						1,620	711		MPB-6869
	1	重型電動公務機車	1	10611	逾5馬力(hp)						1,620	711		MPB-6870
	1	重型電動公務機車	1	10611	逾5馬力(hp)						1,620	711		MPB-6871
	1	重型電動公務機車	1	10611	逾5馬力(hp)						1,620	711		MPB-6872
	1	重型電動公務機車	1	10611	逾5馬力(hp)						1,620	711		MPB-6873
	1	重型電動公務機車	1	10611	逾5馬力(hp)						1,620	711		MPB-6875
	1	重型電動公務機車	1	10611	逾5馬力(hp)						1,620	711		MPB-6876
	1	重型電動公務機車	1	10611	逾5馬力(hp)						1,620	711		MPB-6877
	1	重型電動公務機車	1	10611	逾5馬力(hp)						1,620	711		MPB-6879

臺北市政府工務局新建工程處

公務車輛明細表

中華民國111年度

單位：新臺幣元

業務計畫及工作計畫名稱	車輛數	車輛種類	乘客人數(不含司機)	購置年月	汽缸總排氣量(立方公分)	牌照稅(全年)	燃料使用費(全年)	油料費(全年)			養護費	車輛保險費	車輛檢驗費	備註
								數量(公升)	單價(元)	金額				
	1	重型電動公務機車	1	10611	逾5馬力 (hp)						1,620	711		MPB-6880
	1	重型電動公務機車	1	10611	逾5馬力 (hp)						1,620	711		MPB-6881
	1	重型電動公務機車	1	10708	逾5馬力 (hp)						1,620	711		EME-5818
	1	重型電動公務機車	1	10708	逾5馬力 (hp)						1,620	711		EME-5819
	1	重型電動公務機車	1	11010	逾5馬力 (hp)						1,620	711		BHY-486(110年汰換1)
		合計				654,840	710,256			3,429,770	3,385,041	549,911	69,600	

臺北市政府工務局新建工程處

繼續性計畫分年資金需求表

中華民國111年度

單位：新臺幣元

計畫項目	全程計畫 總金額	分年資金需求							備註
		以前年度 預算數	111年度	112年度	113年度	114年度	115年度	116年度以後	
總計	9,604,162,573	3,847,133,091	1,610,639,900	2,505,440,032	1,110,100,900	530,469,300	379,350	-	
道路橋梁工程	9,598,707,223	3,847,133,091	1,609,298,000	2,504,098,132	1,108,759,000	529,419,000	-	-	
道路及橋梁工程	9,598,707,223	3,847,133,091	1,609,298,000	2,504,098,132	1,108,759,000	529,419,000	-	-	
道路及橋梁工程	9,598,707,223	3,847,133,091	1,609,298,000	2,504,098,132	1,108,759,000	529,419,000	-	-	
忠孝東路4段 地下通廊連通 口新建工程	373,919,570	317,551,472	1,000	56,367,098	-	-	-	-	
福國路延伸工 程(第2期)	895,963,653	562,253,610	151,495,000	182,215,043	-	-	-	-	
中正中正橋改 建工程	1,557,258,000	1,048,617,009	37,918,000	470,722,991	-	-	-	-	
萬大第一果菜 市場及魚類批 發市場銜接匝 道工程	509,530,000	9,662,000	2,025,000	497,843,000	-	-	-	-	
常德街人行地 下道連通工程	358,917,000	96,500,000	98,733,000	163,684,000	-	-	-	-	
和興路88號 旁道路新築工 程	6,275,000	302,000	4,405,000	1,568,000	-	-	-	-	
和興路中段道 路拓寬工程	14,101,000	624,000	8,542,000	4,935,000	-	-	-	-	
林森北路39 9巷道路新築 工程	17,124,000	705,000	16,419,000	-	-	-	-	-	
109-11 0年度橋涵安 全檢測工作	100,000,000	69,800,000	30,200,000	-	-	-	-	-	
雙溪橋人行道 拓寬暨自行車 牽引道新築工 程	36,352,000	25,428,000	10,924,000	-	-	-	-	-	市議會審定總工程費70,000,000元，截至本年度累計編列36,352,000元，餘33,648,000元不再編列。
建國高架路段 南向下民權東 路匝道拓寬工 程	170,000,000	14,595,000	21,018,000	134,387,000	-	-	-	-	
同安街人行陸 橋旁增設無障 礙昇降梯人行 通行工程	33,945,000	10,203,000	23,742,000	-	-	-	-	-	
三合橋雙側人 行道拓寬工程	7,834,000	5,685,000	2,149,000	-	-	-	-	-	市議會審定總工程費17,685,000元，截至本年度累計編列7,834,000元，餘9,851,000元不再編列。
「國家生技研 究園區及周邊 交通系統改善 計畫」委託設 計技術服務	40,000,000	32,149,000	1,000	2,800,000	5,050,000	-	-	-	
臺北市第二殯 儀館聯外道路 新築工程	221,867,000	48,602,000	90,938,000	82,327,000	-	-	-	-	

臺北市政府工務局新建工程處

繼續性計畫分年資金需求表

中華民國111年度

單位：新臺幣元

計畫項目	全程計畫 總金額	分年資金需求						備註	
		以前年度 預算數	111年度	112年度	113年度	114年度	115年度		116年度以後
延平北路5段 257巷4弄 道路新築工程	6,555,000	413,000	6,142,000	-	-	-	-	-	
錦州街基地公 共住宅西南側 道路新築工程	10,000,000	549,000	9,451,000	-	-	-	-	-	
樟新街63巷 道路新築工程	8,196,000	5,929,000	2,267,000	-	-	-	-	-	
110年度人 行道工程規劃 設計	10,000,000	8,000,000	2,000,000	-	-	-	-	-	
110年度工 程委託監造技 術服務	90,000,000	54,000,000	36,000,000	-	-	-	-	-	
110年度道 路工程規劃設 計	36,000,000	28,800,000	7,200,000	-	-	-	-	-	
110年度道 路橋梁工程規 劃設計	10,000,000	6,000,000	4,000,000	-	-	-	-	-	
110年度臺 北市新工處權 管山坡地人工 邊坡巡檢、監 測及檢測工作	30,272,000	27,583,000	2,689,000	-	-	-	-	-	
110年度道 路改善及維護 工程	1,493,000,000	1,020,295,000	472,705,000	-	-	-	-	-	
110年度橋 涵改善工程	218,000,000	148,978,000	69,022,000	-	-	-	-	-	
110年度人 行道改善工程	245,000,000	167,430,000	77,570,000	-	-	-	-	-	
110年度道 路、橋涵噪音 改善工程	12,000,000	9,600,000	2,400,000	-	-	-	-	-	
110年度臺 北市道路興建 及改善工程	15,000,000	12,000,000	3,000,000	-	-	-	-	-	
成美長壽橋設 置電梯及斜坡 道工程	40,000,000	20,000,000	20,000,000	-	-	-	-	-	
民權大橋跨河 段上部結構拆 除改建工程	1,662,198,000	21,704,000	298,116,000	399,280,000	413,679,000	529,419,000	-	-	
國家生技研究 園區及周邊交 通系統改善工 程	1,200,000,000	2,000,000	1,000	507,969,000	690,030,000	-	-	-	
立德路底連接 捷運忠義站街 接工程	140,000,000	71,174,000	68,826,000	-	-	-	-	-	
菸廠路往東延 伸道路興建工 程	29,400,000	1,000	29,399,000	-	-	-	-	-	
一般建築及設備	5,455,350	-	1,341,900	1,341,900	1,341,900	1,050,300	379,350	-	

臺北市政府工務局新建工程處

繼續性計畫分年資金需求表

中華民國111年度

單位：新臺幣元

計畫項目	全程計畫 總金額	分年資金需求							備註
		以前年度 預算數	111年度	112年度	113年度	114年度	115年度	116年度以後	
其他設備	5,455,350	-	1,341,900	1,341,900	1,341,900	1,050,300	379,350	-	
其他設備	5,455,350	-	1,341,900	1,341,900	1,341,900	1,050,300	379,350	-	
109年個人 電腦租賃費	2,041,200	-	583,200	583,200	583,200	291,600	-	-	總經費不含109及 110年度已編列 1,412,640元。
110年個人 電腦租賃費	3,414,150	-	758,700	758,700	758,700	758,700	379,350	-	總經費不含110年度 已編列1,013,760 元。

臺北市政府工務局新建工程處

新興計畫分年資金需求表

中華民國111年度

單位：新臺幣元

計畫項目	全程計畫 總金額	分年資金需求							備註
		以前年度 預算數	111年度	112年度	113年度	114年度	115年度	116年度以後	
總計	2,877,227,000	-	1,769,948,800	1,012,523,600	92,570,600	873,600	873,600	436,800	
道路橋梁工程	2,872,439,000	-	1,769,092,000	1,011,650,000	91,697,000	-	-	-	
道路及橋梁工程	2,872,439,000	-	1,769,092,000	1,011,650,000	91,697,000	-	-	-	
道路及橋梁工程	2,872,439,000	-	1,769,092,000	1,011,650,000	91,697,000	-	-	-	
111年度人行 行道工程規劃 設計	29,000,000	-	21,350,000	7,650,000	-	-	-	-	
111年度工 程委託監造技 術服務	95,000,000	-	47,500,000	47,500,000	-	-	-	-	
111年度道 路工程規劃設 計	36,000,000	-	14,400,000	21,600,000	-	-	-	-	
111年度道 路橋梁工程規 劃設計	18,000,000	-	10,800,000	7,200,000	-	-	-	-	
111年度臺 北市新工處權 管山坡地人工 邊坡巡檢、監 測及地錨檢測 工作	32,650,000	-	29,385,000	3,265,000	-	-	-	-	
111-11 2年度橋涵安 全檢測工作	100,000,000	-	30,000,000	30,000,000	40,000,000	-	-	-	
111年度道 路改善及維護 工程	1,430,097,000	-	997,426,000	432,671,000	-	-	-	-	
111年度橋 涵改善工程	218,000,000	-	152,600,000	65,400,000	-	-	-	-	
111年度人 行道改善工程	420,000,000	-	273,000,000	147,000,000	-	-	-	-	
111年度道 路、橋涵噪音 改善工程	15,000,000	-	12,000,000	3,000,000	-	-	-	-	
111年度臺 北市道路、橋 涵興建及改善 工程	120,000,000	-	75,000,000	45,000,000	-	-	-	-	
福德街137 巷道路興建工 程	58,650,000	-	13,877,000	44,773,000	-	-	-	-	
跨越大坑溪自 行車道興建工 程	136,950,000	-	27,390,000	68,475,000	41,085,000	-	-	-	
水源永春人行 天橋改建工程	68,082,000	-	20,425,000	47,657,000	-	-	-	-	
承德民權人行 天橋旁增設無 障礙升降梯人 行通行工程	44,898,000	-	26,939,000	17,959,000	-	-	-	-	
高架道路既有 隔音牆更新委 託規劃設計技 術服務	12,000,000	-	6,000,000	6,000,000	-	-	-	-	

臺北市政府工務局新建工程處

新興計畫分年資金需求表

中華民國111年度

單位：新臺幣元

計畫項目	全程計畫 總金額	分年資金需求							備註
		以前年度 預算數	111年度	112年度	113年度	114年度	115年度	116年度以後	
舊環南高架道路耐震補強工程	38,112,000	-	11,000,000	16,500,000	10,612,000	-	-	-	
一般建築及設備	4,788,000	-	856,800	873,600	873,600	873,600	873,600	436,800	
其他設備	4,788,000	-	856,800	873,600	873,600	873,600	873,600	436,800	
其他設備	4,788,000	-	856,800	873,600	873,600	873,600	873,600	436,800	
111年個人電腦租賃費	4,788,000	-	856,800	873,600	873,600	873,600	873,600	436,800	

本 頁 空 白

臺北市政府工務
歲出按職能及經

中華民國111

職能別分類	經濟性分類	經常支出							資本支出			
		受僱人員報酬	購買商品及勞務	債務利息	土地租金支出	經常移轉			經常支出合計	投資及增資		
						對企業	對非營利及民間機構	對政府		對國外	對營業基金	對非營業特種基金
總計		616,940	159,824		7,255		60		784,079			
01 一般公共事務												
02 防衛												
03 公共秩序與安全												
04 教育												
05 保健												
06 社會安全與福利												
07 住宅及社區服務												
08 娛樂、文化與宗教												
09 燃料與能源												
10 農、林、漁、牧業												
11 礦業、製造業及營造業												
12 運輸及通信		616,940	159,824		7,255		60		784,079			
13 其他經濟服務												
14 環境保護												
15 其他支出												

局新建工程處

濟性綜合分類表

年度

單位：新臺幣千元

資本支出														
資本移轉				土地購入	無形資產購入	固定資本形成						資本支出合計	總計	
對企業	對非營利及民間機構	對政府	對國外			住宅	非住宅房屋	營建工程	運輸工具	資訊軟體	其他設備及機器			土地改良
				10,262				3,380,890				2,772	3,393,924	4,178,003
				10,262				3,380,890				2,772	3,393,924	4,178,003