

年度-法定預算

機關編號

07-151

中華民國 109 年度

## 臺北市總預算

### 臺北市政府工務局水利工程處單位預算

臺北市政府工務局水利工程處 編

# 臺北市政府工務局水利工程處

## 目次

中華民國 109 年度

一、預算總說明	第	1 頁
二、主要表		
(一)歲入預算表	第	7 頁
(二)歲出預算表	第	10 頁
三、附屬表		
(一)歲入項目說明提要與預算明細表	第	13 頁
(二)歲出計畫說明提要與各項費用明細表	第	41 頁
1. 一般行政		
行政管理	第	41 頁
2. 水利行政		
水利管理及維護	第	49 頁
3. 環境衛生及河川工程		
河川及雨水下水道工程	第	59 頁
4. 一般建築及設備		
營建工程	第	83 頁
其他設備	第	84 頁
(三)人事費分析表	第	86 頁
四、參考表		
(一)歲出一級用途別科目分析表	第	87 頁
(二)資本支出分析表	第	88 頁
(三)各項費用彙計表	第	89 頁
(四)人事費彙計表	第	91 頁
(五)約聘僱人員費用分析表	第	92 頁
(六)派員出國計畫預算總表	第	93 頁
(七)派員出國計畫預算類別表-考察、訪問	第	94 頁
(八)公務車輛明細表	第	95 頁
(九)繼續性計畫分年資金需求表	第	102 頁
(十)新興計畫分年資金需求表	第	104 頁
(十一)市政白皮書計畫項目預算編列情形表	第	106 頁
(十二)歲出按職能及經濟性綜合分類表	第	108 頁

# 臺北市政府工務局水利工程處

## 預算總說明

中華民國 109 年度

### 一、現行法定職掌及組織系統圖：

#### (一)機關主要職掌：

本處組織規程暨編制表奉考試院 95 年 12 月 15 日考授銓法四字第 0952676407 號函同意備查，掌理全市有關水利與下水道等工程之增建、改善及公共設施之維護管理等工作。

#### (二)內部分層業務：

本處置處長 1 人，承工務局局長之命，綜理處務，並指揮監督所屬員工，置副處長 2 人，襄理處務，下設 8 科、5 室；本處預算員額 857 人(職員 310 人、駐衛警 35 人、技工 453 人、駕駛 30 人、工友 11 人、聘僱人員 18 人)。其內部分層業務如下：

綜合計畫科：掌理中、長期工程計畫、年度預算整編、土地取得、地上物、地下物拆遷補償及工程研考等事項。

河川工程科：掌理河川水利工程、雨水抽水站工程之新建及養護，改善與增建、規劃及設計等事項。

河川管理科：掌理本市所轄河川維護管理工作，包括審核河川地使用申請、防洪陸閘及疏散門之管理與啟閉業務、違反水利法案件之取締及行政罰鍰作業、高灘地休憩設施之小型維護工程設計及監造、高灘地之經營及維護管理、水域遊憩活動之管理、藍色公路碼頭之維護及河川地美化等事項。

雨水下水道工程科：掌理雨水下水道等工程之新建及維護，改善與增建、規劃、設計、管理等事項。

工務科：掌理工程採購及與工程有關物料採購之發包、訂約及工程之施工、監造、履約管理等事項。

品管及勞安科：掌理河川、雨水下水道、抽水站工程施工中之品質查證管理考核及勞工安全衛生等事項。

抽水站管理一科：掌理基隆河系(自中山二橋起至上游各站)、新生大排等各抽水站、閘閥門之管理維護與操作及公告金額十分之一以下之維修、站房修繕等事項。

抽水站管理二科：掌理淡水河系、景美新店溪系、基隆河系自中山二橋起至下游各站(含士林北投地區、社子關渡洲美等地區)各抽水站、閘閥門之管理維護與操作及公告金額十分之一以下之維修、站房修繕等事項。

資訊室：掌理資訊作業規劃、設計、管理、推廣及訓練等事項。

秘書室：掌理文書、研考、法制、事務、出納、印信典守、公有財產保管、物料及工程收購材料之倉儲管理、車輛調派及不屬其他各科、室

# 臺北市政府工務局水利工程處

## 預算總說明

中華民國 109 年度

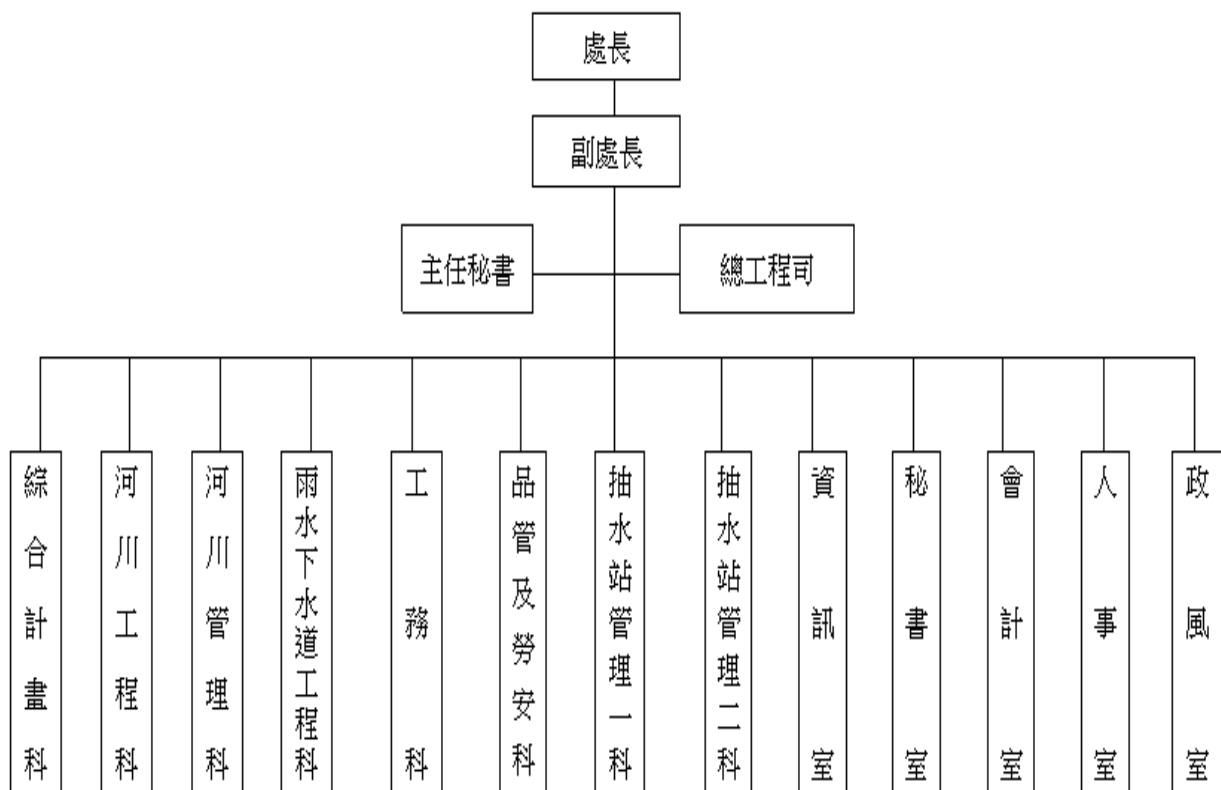
事項。

會計室：秉承上級主計機關之監督與指導，並受處長之指揮，依法辦理歲計、會計及統計事項。

人事室：秉承上級人事機關之監督與指導，並受處長之指揮，依法辦理人事管理事項。

政風室：秉承上級政風機關之監督與指導，並受處長之指揮，依法辦理政風事項。

(三)組織系統圖：



二、前年度及上年度已過期間計畫實施及預算執行情形：

(一)前年度計畫實施成果及決算辦理概況：本處前年度各項業務，均能按預定業務計畫如期實施順利完成，其經費預算除配合工作進度執行外，預算餘額悉依規定繳庫。

1. 歲入部分：

(1) 罰金罰鍰及怠金：預算數 2,538,400 元，決算數 2,112,108 元，執行率 83.21%。

(2) 賠償收入：預算數 11,304,000 元，決算數 39,149,968 元，執行率 346.34%。

# 臺北市政府工務局水利工程處

## 預算總說明

中華民國 109 年度

- (3) 行政規費收入：預算數 9,000,000 元，決算數 9,468,120 元，執行率 105.2%。
- (4) 使用規費收入：預算數 139,469,752 元，決算數 172,175,489 元，執行率 123.45%。
- (5) 財產孳息：預算數 9,982,989 元，決算數 13,144,015 元，執行率 131.66%。
- (6) 廢舊物資售價：預算數 3,547,500 元，決算數 4,193,635 元，執行率 118.21%。
- (7) 上級政府補助收入：預算數 68,865,000 元，決算數 68,865,000 元，執行率 100%。
- (8) 雜項收入：預算數 985,200 元，決算數 6,388,258 元，執行率 648.42%。

### 2. 歲出部分：

- (1) 一般行政：預算數 771,013,240 元，決算數 759,422,263 元，執行率 98.5%。
- (2) 水利行政：預算數 313,783,088 元，決算數 286,363,308 元，執行率 91.26%。
- (3) 建築及設備：預算數 16,671,562 元，決算數 15,902,064 元，執行率 95.38%。
- (4) 環境衛生及河川工程：預算數 2,149,046,153 元，決算數 2,006,391,104 元，執行率 93.36%。
- (5) 接受補助建設支出：預算數 68,865,000 元，決算數 68,861,712 元，執行率 100%。

(二) 上年度已過期間計畫實施及預算執行情形：本處上年度各項業務均能按預定業務計畫實施，並依照計畫進度執行，截至 108 年 6 月底止各項業務計畫執行結果及經費預算多能達到預定目標。

### 1. 歲入部分：

- (1) 罰金罰鍰及怠金：截至 6 月份分配數 720,000 元，實際收入數 757,013 元，占分配數 105.14%。
- (2) 賠償收入：截至 6 月份分配數 14,000,000 元，實際收入數 2,603,712 元，占分配數 18.60%。
- (3) 行政規費收入：截至 6 月份分配數 4,496,400 元，實際收入數 4,043,850 元，占分配數 89.94%。
- (4) 使用規費收入：截至 6 月份分配數 154,186,792 元，實際收入數 169,804,304 元，占分配數 110.13%。
- (5) 財產孳息：截至 6 月份分配數 13,100,971 元，實際收入數 15,600,942 元，占分配數 119.08%。

# 臺北市政府工務局水利工程處

## 預算總說明

中華民國 109 年度

(6) 廢舊物資售價：截至 6 月份分配數 2,069,000 元，實際收入數 2,879,552 元，占分配數 139.18%。

(7) 雜項收入：截至 6 月份分配數 1,577,000 元，實際收入數 1,349,400 元，占分配數 85.57%。

### 2. 歲出部分：

(1) 一般行政：截至 6 月份分配數 473,317,427 元，實際支付數 420,781,189 元，占分配數 88.90%。

(2) 水利行政：截至 6 月份分配數 133,997,548 元，實際支付數 65,097,939 元，占分配數 48.58%。

(3) 一般建築及設備：截至 6 月份分配數 4,494,221 元，實際支付數 284,008 元，占分配數 6.32%。

(4) 環境衛生及河川工程：截至 6 月份分配數 534,848,965 元，實際支付數 401,439,550 元，占分配數 75.06%。

### 三、本年度施政(業務及工作)計畫重點及預算提要：

本處肩負本市河川、堤防、排水系統等改善、整修、維護及改善，俾以有限資源作有效分配與運用，圓滿達成上述目標，為謀取市民福祉，對各項計畫擬定實施進度，並運用現代科學管理技術，以向前邁進。

#### (一)本年度計畫重點及預期績效：

1. 續辦及推動各項防洪措施，加速完成基隆河等河川整治計畫，並建構完整之堤後排水系統，使全市抽水站得以充分發揮其應有功能，保障市民生命財產安全。
2. 賡續改善市區排水系統及辦理雨水下水道縱走檢查、電腦建檔工作，以期確實改善本市之雨水排水系統，避免市民再蒙受積潦之苦。

#### (二)本年度預算提要：

1. 歲入部分共編列 247,509,000 元，包括罰金罰鍰及怠金 2,772,000 元，賠償收入 40,000,000 元，行政規費收入 12,001,000 元，使用規費收入 165,679,000 元，財產孳息 21,686,000 元，廢舊物資售價 2,253,000 元，雜項收入 3,118,000 元。
2. 歲出部分共編列 2,758,532,000 元，計分：
  - (1) 一般行政業務計畫預算編列 708,804,000 元：包括人事費 693,989,000 元，業務

# 臺北市政府工務局水利工程處

## 預算總說明

中華民國 109 年度

費 14,815,000 元。

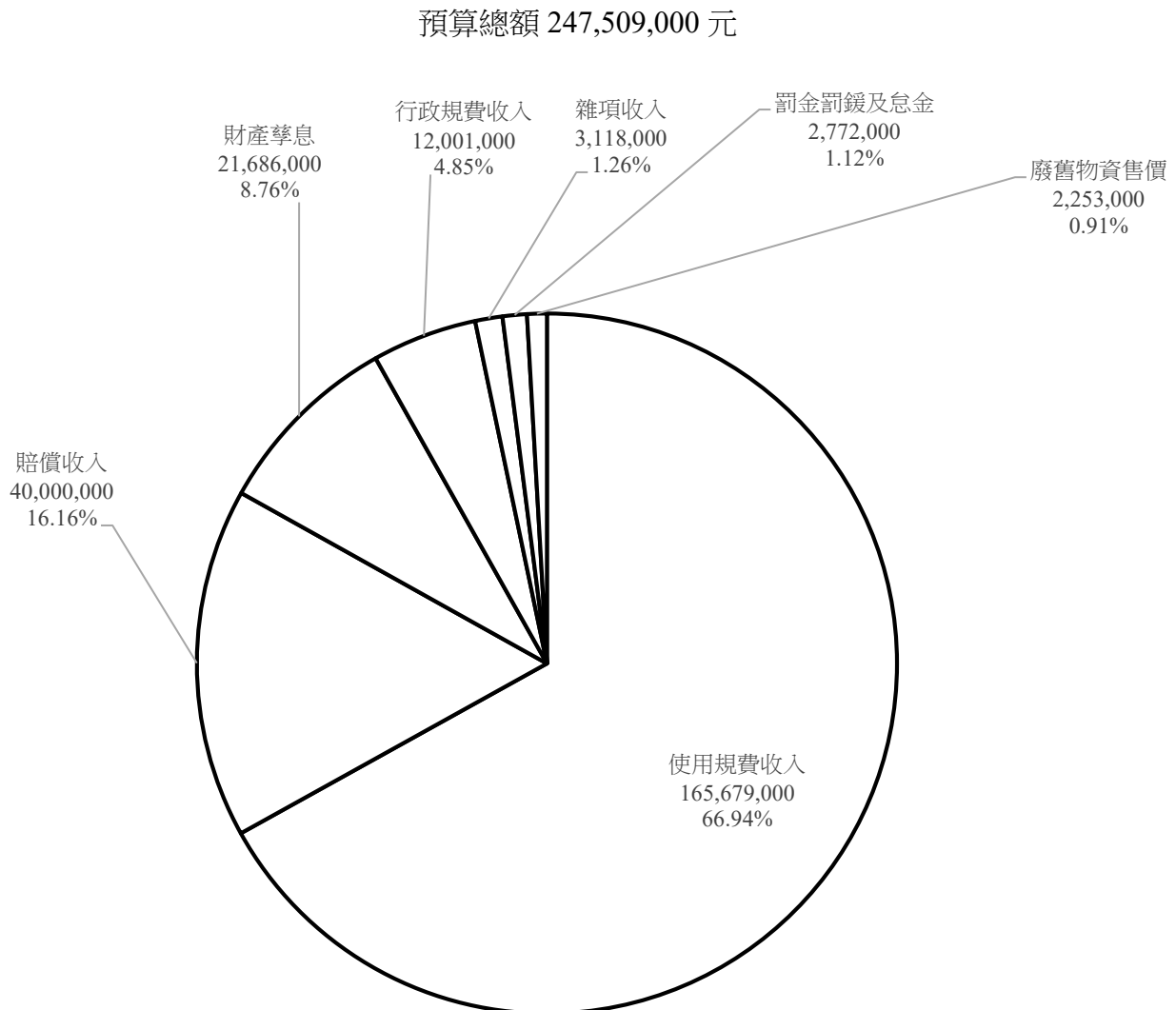
(2) 水利行政業務計畫預算編列 347,007,000 元。

(3) 環境衛生及河川工程業務計畫預算編列 1,679,030,000 元。

(4) 一般建築及設備業務計畫預算編列 23,691,000 元：包括營建工程 4,125,000 元，其他設備 19,566,000 元。

(三) 計畫及預算統計圖：

1. 歲入部分：



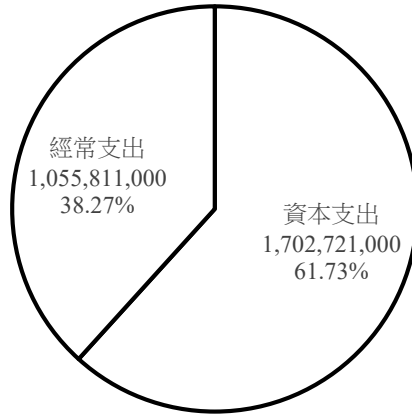
臺北市政府工務局水利工程處

預算總說明

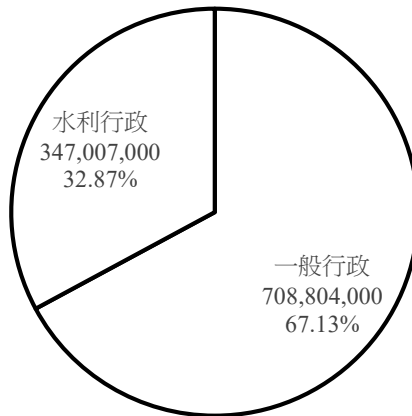
中華民國 109 年度

2. 歲出部分：

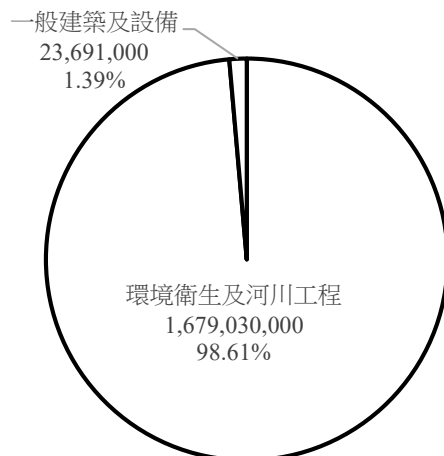
預算總額 2,758,532,000 元



經常門總額 1,055,811,000 元



資本門總額 1,702,721,000 元





# 臺北市政府工務局水利工程處

## 歲入預算表

中華民國109年度

單位：新臺幣千元

款	項	目	節	名稱及編號	本年度預算數			上年度預算數	前年度決算數	本年度與上年度比較	說明
					合計	經常門	資本門				
				合 計	247,509	247,509	-	244,399	315,496	3,110	
02				04000000000 罰款及賠償收入	42,772	42,772	-	42,772	41,262	-	
	046			04071510000 臺北市政府工務局水利工程處	42,772	42,772	-	42,772	41,262	-	
		01		04071510100 罰金罰鍰及怠金	2,772	2,772	-	2,772	2,112	-	
			01	04071510101 罰金罰鍰	2,772	2,772	-	2,772	2,112	-	- 本年度預算數內容與上年度之比較如下： 1.取締違反河川地使用案件收入20,000元，較上年度無增減。 2.取締違反臺北市公園管理自治條例案件收入1,602,000元，較上年度無增減。 3.取締違反臺北市下水道橋樑隧道附掛纜線管理自治條例案件收入850,000元，較上年度無增減。 4.取締違反臺北市下水道管理自治條例案件收入300,000元，較上年度無增減。
			02	04071510300 賠償收入	40,000	40,000	-	40,000	39,150	-	
			01	04071510301 一般賠償收入	40,000	40,000	-	40,000	39,150	-	- 本年度預算數係工程逾期罰款及各項違約罰款等收入。
03				05000000000 規費收入	177,680	177,680	-	174,671	181,643	3,009	
	048			05071510000 臺北市政府工務局水利工程處	177,680	177,680	-	174,671	181,643	3,009	
		01		05071510100 行政規費收入	12,001	12,001	-	9,001	9,468	3,000	
			01	05071510101 審查費	12,000	12,000	-	9,000	9,468	3,000	本年度預算數係私部門建築物施作公共排水溝與鄰接山坡地建照申請及重大工程委外排水審查費收入，依臺北市雨水下水道相關設施及用戶排水設備審查及查驗收費標準之規定編列，以支應歲出水利管理及維護科目之下水道工程管理及維護計畫。
			02	05071510102 證照費	1	1	-	1	0	-	- 本年度預算數係申請河防建造物附掛纜線之許可書費收入。
			02	05071510300 使用規費收入	165,679	165,679	-	165,670	172,175	9	
			01	05071510306 場地設施使用費	165,679	165,679	-	165,670	172,175	9	本年度預算數內容與上年度之比較如下： 1.河防建造物附掛纜線使用費收入1,966,128元，較上年度增加8,616元。 2.雨水下水道暫掛纜線使用費收入159,712,000元，較上年度無增減。

# 臺北市政府工務局水利工程處

## 歲入預算表

中華民國109年度

單位：新臺幣千元

款	項	目	節	名稱及編號	本年度預算數			上年度預算數	前年度決算數	本年度與上年度比較	說明
					合計	經常門	資本門				
04				0700000000 財產收入	23,939	23,939	-	23,824	17,338	115	3.河濱公園場地借用使用費收入4,000,000元，較上年度無增減。
	050			0707151000 臺北市政府工務局水利工程處	23,939	23,939	-	23,824	17,338	115	
		01		0707151010 財產孳息	21,686	21,686	-	19,354	13,144	2,332	
			01	0707151011 利息收入	-	-	-	-	48	-	-前年度決算數係沒收履約保證金等之利息收入，本年度及上年度均無預算數。
			02	0707151013 租金收入	21,686	21,686	-	19,354	13,096	2,332	本年度預算數內容與上年度之比較如下： 1.市有土地租金收入8,682,480元，較上年度增加748,373元。 2.無權占用市有房地使用補償金收入3,412,820元，較上年度增加1,580,027元。 3.收取架設行動電話基地臺、設置自動販賣機、露營場營運區域及河濱自行車租借站等使用費收入9,590,700元，較上年度增加3,600元。
		02		0707151050 廢舊物資售價	2,253	2,253	-	4,470	4,194	-2,217	
			01	0707151051 廢舊物資售價	2,253	2,253	-	4,470	4,194	-2,217	本年度預算數係已逾使用年限之電腦設備等財產報廢及工程廢料變賣收入。
06				0900000000 補助及協助收入	-	-	-	-	68,865	-	
	035			0907151000 臺北市政府工務局水利工程處	-	-	-	-	68,865	-	
		01		0907151010 上級政府補助收入	-	-	-	-	68,865	-	
			01	0907151012 計畫型補助收入	-	-	-	-	68,865	-	-前年度決算數係內政部營建署補助辦理文山區滯洪池新建及周邊排水改善工程收入，本年度及上年度均無預算數。
08				1200000000 其他收入	3,118	3,118	-	3,132	6,388	-14	
	047			1207151000 臺北市政府工務局水利工程處	3,118	3,118	-	3,132	6,388	-14	
		01		1207151020 雜項收入	3,118	3,118	-	3,132	6,388	-14	
			01	1207151021 收回以前年度歲出	500	500	-	500	1,056	-	-本年度預算數係收回以前年度繳納工程空污費及其他費用等收入。

臺北市政府工務局水利工程處

歲入預算表

中華民國109年度

單位：新臺幣千元

科 目				本年度預算數			上年度 預算數	前年度 決算數	本年度與 上年度比較	說 明	
款	項	目	節	名稱及編號	合計	經常門					資本門
			02	12071510210 其他雜項收入	2,618	2,618	-	2,632	5,332	-14	本年度預算數內容與上年度之比較如下： 1.出售招標文件收入300,000元，較上年度減少230,000元。 2.員工宿舍管理費收入40,416元，較上年度減少61,584元。 3.刨除料回收金2,000,000元，較上年度無增減。 4.新增自動販賣機代理瓶罐清潔清潔費277,584元。

# 臺北市政府工務局水利工程處

## 歲出預算表

中華民國109年度

單位：新臺幣千元

科 目				本年度預算數			上年度預算數	前年度決算數	本年度與上年度比較	說 明	
款	項	目	節	名稱及編號	合計	經常門					資本門
07				00070000000 臺北市政府工務局主管	2,758,532	1,055,811	1,702,721	3,048,993	3,136,940	-290,461	
	002			00071510000 臺北市政府工務局水利工程處	2,758,532	1,055,811	1,702,721	3,048,993	3,136,940	-290,461	
		01		56071510100 一般行政	708,804	708,804	-	743,856	759,422	-35,052	
			01	56071510101 行政管理	708,804	708,804	-	743,856	759,422	-35,052	本年度預算數之內容與上年度之比較如下： 1.人事費693,989,000元，較上年度減列34,094,000元，依實際需要覈實編列。 2.新增身心障礙輔具-小兒麻痺不銹鋼腋下拐4,800元。 3.新增辦理水利工程觀摩及交流活動相關費用100,000元。 4.防洪設施管理地理資訊系統維護費137,996元，較上年度減列413,989元。 5.河川管理地理資訊系統維護費140,478元，較上年度減列421,434元。 6.其他合共14,431,726元，較上年度減列227,377元。
			02	56071511200 水利行政	347,007	347,007	-	338,480	286,363	8,527	
			01	56071511201 水利管理及維護	347,007	347,007	-	338,480	286,363	8,527	本年度預算數之內容與上年度之比較如下： 1.新增參訪新加坡著名河川生態營造案例299,000元。 2.新增文件掃描費用100,000元。 3.新增轄管河濱公園、綠地、滯洪池等投保公共意外責任險費用1,373,000元。 4.新增本府各機關辦理建築物施作公共排水溝與鄰接山坡地建照申請及重大工程委外排水審查及已完工流出抑制設施查核、輔導及相關圖說彙整2,200,000元。 5.水利用地等地價稅6,783,148元，較上年度增列4,543,710元。 6.河川區域環境整理、河川漂流物撈除、廢棄物清除及河濱公園設施維護等費用71,270,000元，較上年度減列6,000,000元。 7.私部門辦理建築物施作公共排水溝與鄰接山坡地建照申請及重大工程委外排水審查12,000,000元，依臺北市下水道管理自治條例由審查費收入撥充支應，增列4,800,000元。 8.其他合共252,981,852元，較上年度增列1,211,290元。
		03		56071518600 環境衛生及河川工程	1,679,030	-	1,679,030	1,932,345	2,006,390	-253,315	
			01	56071518602 河川工程	-	-	-	1,469,065	1,463,157	-1,469,065	本工作計畫簡併至「河川及雨水下水道工程」工作計畫項下。
			02	56071518603 河川及雨水下水道工程	1,679,030	-	1,679,030	-	-	1,679,030	1.本工作計畫係簡併「河川工程」及「雨水下水道工程」工作計畫後新設。 2.全市抽水站設備更新及改善工程(第2期)覈實編列272,600,000元。 3.北投洲美堤防外灘地整建工程覈實編列67,250,000元。 4.洲美堤防自雙溪橋至洲美大橋間堤防新建工程覈實編列228,920,000元。 5.全市河川堤防暨低水護岸整建工程(第1期)覈實編列80,500,000元。 6.臺北市CCTV河川水情監控設備建置工程(第3期)覈實編列14,260,000元。 7.河川水情監測設備優化改善工程覈實編列32,100,000元。 8.疏散門啟閉系統改善工程覈實編列4,680,000元。 9.全市抽水站設備更新及改善工程(第3

臺北市政府工務局水利工程處

歲出預算表

中華民國109年度

單位：新臺幣千元

科 目				本年度預算數			上年度 預算數	前年度 決算數	本年度與 上年度比較	說 明	
款	項	目	節	名稱及編號	合計	經常門					資本門
			03	56071518605 雨水下水道工程	-	-	-	463,280	543,233	-463,280	期)覈實編列87,940,000元。 10.108年度本市抽水站及河川設施檢修改善及新建工程委託監造技術服務費覈實編列5,500,000元。 11.全市排水幹線結構改善工程覈實編列100,000,000元。 12.108年度零星排水改善及人孔調升降工程委託監造技術服務費覈實編列4,200,000元。 13.109年度本市抽水站、河川設施檢修改善、零星排水改善及人孔調升降等工程委託監造技術服務費覈實編列19,500,000元。 14.抽水站及附屬設施檢修改善工程(第1期)覈實編列30,300,000元。 15.社子島濕地解說小築擴建及周邊環境改善工程覈實編列10,000,000元。 16.社子島環島自行車道暨周邊既有設施整建工程覈實編列10,000,000元。 17.磺溪行義路溫泉區水岸活動廣場暨磺溪河岸綠美化工程覈實編列736,000元。 18.內湖潭美街人行斜坡道及周邊環境改善工程覈實編列600,000元。 19.全市堤防美化工程(第5期)覈實編列6,000,000元。 20.109年度河川疏浚及整理工程覈實編列6,000,000元。 21.關渡碼頭周邊環境改善工程覈實編列20,000,000元。 22.延平河濱公園(大稻埕碼頭至忠孝橋下)周邊環境改善工程覈實編列15,000,000元。 23.貴子坑溪大度路上游至中央北路口水防道路拓寬及中央北路下游堤牆改建工程覈實編列3,000,000元。 24.全市河川堤防暨低水護岸整建工程(第2期)覈實編列60,000,000元。 25.109年度河濱公園設施檢修改善及新建工程覈實編列145,044,000元。 26.109年度零星排水改善工程覈實編列250,000,000元。 27.109年度河川設施檢修改善及新建工程覈實編列39,200,000元。 28.河川高灘地颱風豪雨災後復原工程覈實編列30,600,000元。 29.雨水下水道人孔調升降工程覈實編列40,000,000元。 30.109年度河濱生態保育及復育工程覈實編列9,600,000元。 31.雙溪河川設施檢修暨供水系統工程覈實編列40,000,000元。 32.全市轄河川溪溝總體環境營造規劃工作覈實編列3,000,000元。 33.雨水下水道結構安全檢測及設計工作覈實編列10,500,000元。 34.市區排水系統環境營造規劃工作覈實編列2,000,000元。 35.109年度水利建造物檢測工作覈實編列1,200,000元。 36.全市降雨容受力提升總體檢討工作覈實編列27,000,000元。 37.109年度臺北市積水事件檢討改善規劃設計工作覈實編列1,800,000元。
		04		56071519000 一般建築及設備	23,691	-	23,691	34,312	15,903	-10,621	本工作計畫簡併至「河川及雨水下水道工程」工作計畫項下。
			01	56071519002 營建工程	4,125	-	4,125	-	323	4,125	本年度編列抽水站汰換照明設備工程如列數。
			02	56071519003 交通及運輸設備	-	-	-	876	8,247	-876	上年度預算數係辦理汰換加長型框式小貨車1輛如列數。
			03	56071519004 其他設備	19,566	-	19,566	33,436	7,333	-13,870	本年度編列冷氣機18臺、辦公室OA隔間及附屬設備1式、租賃個人電腦101部、地理資訊系統更新及擴充案、雨水下水道地理資訊系統擴充案等，共計19,566,000元。

臺北市政府工務局水利工程處

歲出預算表

中華民國109年度

單位：新臺幣千元

科 目				本年度預算數			上年度 預算數	前年度 決算數	本年度與 上年度比較	說 明
款	項	目	節	合計	經常門	資本門				
		05		56071519200 接受補助建設支 出	-	-	-	68,862		
			01	56071519202 接受中央各部 會補助建設支 出	-	-	-	68,862		前年度決算數係內政部營建署補助辦理 文山區滯洪池新建及周邊排水改善工 程，本年度及上年度均無預算數。

# 臺北市政府工務局水利工程處

## 歲入項目說明提要與預算明細表

經常門

中華民國109年度

單位：新臺幣元

罰金罰鍰及怠金—罰金罰鍰

罰金罰鍰及怠金—罰金罰鍰

來源別子目及細目與編號	04071510101 罰金罰鍰及怠金-罰金罰鍰	承辦單位	河川管理科、雨水 下水道工程科	預算金額	2,772,000元
歲入項目說明	<p>一、項目內容： 1.取締違反水利法案件收入。 2.取締違反臺北市公園管理自治條例案件收入。 3.取締違反臺北市下水道橋樑隧道附掛纜線管理自治條例案件收入。 4.取締違反臺北市下水道管理自治條例案件收入。</p> <p>二、法令依據： 1.依「水利法」第78條及第78條之1規定辦理。 2.依本府95年6月6日府法三字第09579038600號令修正「臺北市公園管理自治條例」第13條及本府99年12月21日府工公字第09934918600號令修正「臺北市政府處理違反臺北市公園管理自治條例案件統一裁罰基準」規定辦理。 3.依本府100年11月16日府法三字第10033979200號令制定「臺北市下水道橋樑隧道附掛纜線管理自治條例」第15、16條及本府101年11月28日府工水字第10161569801號令訂定「臺北市政府處理違反臺北市下水道橋樑隧道附掛纜線管理自治條例事件統一裁罰基準」規定辦理。 4.依本府101年2月16日府法三字第10130363600號令公布「臺北市下水道管理自治條例」第4-6條及第8-10條與本府102年6月14日府工利字第10230011501號令發布「臺北市政府處理違反臺北市下水道管理自治條例案件統一裁罰基準」規定辦理。</p> <p>三、計算方法： 1.依「水利法」第93條之3第6款規定，罰鍰應處新臺幣10,000元以上、50,000元以下及第93條之2第5款、第93條之2第7款規定，罰鍰應處新臺幣100,000元以上、500,000元以下，預計本年度預算收入20,000元。 2.依「臺北市公園管理自治條例」第17條及「臺北市政府處理違反臺北市公園管理自治條例案件統一裁罰基準」規定，罰鍰應處新臺幣1,200元以上、6,000元以下，預計本年度預算收入1,602,000元。 3.依「臺北市下水道橋樑隧道附掛纜線管理自治條例」第15、16條及「臺北市政府處理違反臺北市下水道橋樑隧道附掛纜線管理自治條例事件統一裁罰基準」規定，罰鍰應處新臺幣10,000元以上、100,000元以下，預計本年度預算收入850,000元。 4.依「臺北市下水道管理自治條例」第22條及「臺北市政府處理違反臺北市下水道管理自治條例案件統一裁罰基準」規定，罰鍰應處新臺幣50,000元以上、100,000元以下，與「臺北市下水道管理自治條例」第23條及「臺北市政府處理違反臺北市下水道管理自治條例案件統一裁罰基準」規定，罰鍰應處新臺幣10,000元以上、50,000元以下，預計本年度預算收入300,000元。</p> <p>四、實施進度： 自民國109年1月1日起至民國109年12月31日止。</p> <p>五、完成方法： 通知違規人將罰鍰自行繳庫，逾期經催告仍拒繳者則移送法務部行政執行署強制執行。</p> <p>六、預期成果： 預期本年度取締違規案件計2,772,000元。</p>				

臺北市政府工務局水利工程處  
歲入項目說明提要與預算明細表

經常門

中華民國109年度

單位：新臺幣元

科目名稱及編號	單位	數量	單價	預算數	說明及收入依據
合計				2,772,000	
04071510101 罰金罰鍰	年	1	20,000	20,000	取締違反河川地使用案件收入：未經許可有其他經主管機關公告與河川管理有關之使用行為10,000元/件*2件=20,000元。 收入依據：依「水利法」規定辦理
	年	1	1,602,000	1,602,000	取締違反臺北市公園管理自治條例案件收入： 1.未經許可駕駛或違規停放車輛之行為1,200元/件*305件=366,000元。 2.颱風、豪大雨期間未依規定撤離河濱公園車輛之行為1,200元/件*1,030件=1,236,000元。 3.以上1至2項共計1,602,000元。 收入依據：依「臺北市公園管理自治條例」及相關規定辦理
	年	1	850,000	850,000	取締違反臺北市下水道橋樑隧道附掛纜線管理自治條例案件收入： 1.擅自附掛纜線者20,000元/件*40件=800,000元。 2.違反施工管理辦法施工規定逾期未改善者10,000元/件*5件=50,000元。 3.以上1至2項共計850,000元。 收入依據：依「臺北市下水道橋樑隧道附掛纜線管理自治條例」及相關規定辦理
	年	1	300,000	300,000	取締違反臺北市下水道管理自治條例案件收入： 1.未經機關核准而將設施穿越下水道及其附屬設施之行為50,000元/件*3件=150,000元。 2.未維持雨水下水道及其附屬設施既有功能之行為50,000元/件*3件=150,000元。 3.以上1至2項共計300,000元。 收入依據：依「臺北市下水道管理自治條例」及相關規定辦理

罰金罰鍰及怠金—罰金罰鍰

罰金罰鍰及怠金—罰金罰鍰



臺北市政府工務局水利工程處  
歲入項目說明提要與預算明細表

經常門

中華民國109年度

單位：新臺幣元

賠償收入—一般賠償收入	來源別子目及細目與編號	04071510301 賠償收入-一般賠償收入	承辦單位	工務科	預算金額	40,000,000元	賠償收入—一般賠償收入
	<p>歲入項目說明</p> <p>一、項目內容： 工程逾期罰款及各項違約罰款等收入。</p> <p>二、法令依據： 依有關法令規章辦理。</p> <p>三、計算方法： 工程逾期罰款及各項違約罰款等收入，預計本年度預算收入40,000,000元。</p> <p>四、實施進度： 自民國109年1月1日起至民國109年12月31日止。</p> <p>五、完成方法： 按照廠商實際發生逾期日數及各項施工規定，依契約規定核計罰款。</p> <p>六、預期成果： 保障工程品質及避免影響工進。</p>						

臺北市政府工務局水利工程處  
歲入項目說明提要與預算明細表

經常門

中華民國109年度

單位：新臺幣元

科目名稱及編號	單位	數量	單價	預算數	說明及收入依據
合計				40,000,000	
04071510301 一般賠償收入	年	1	40,000,000	40,000,000	工程逾期罰款及各項違約罰款等收入。 收入依據：依有關法令規章辦理

賠償收入——一般賠償收入

賠償收入——一般賠償收入

# 臺北市政府工務局水利工程處

## 歲入項目說明提要與預算明細表

經常門

中華民國109年度

單位：新臺幣元

	來源別子目及細目與編號	承辦單位	預算金額	12,000,000元
行政規費收入—審查費	05071510101 行政規費收入-審查費	雨水下水道工程科		
歲入項目說明	<p>一、項目內容：私部門建築物施作公共排水溝與鄰接山坡地建照申請及重大工程委外排水審查費收入。</p> <p>二、法令依據：1.依本府101年2月16日府法三字第10130363600號令修正「臺北市下水道管理自治條例」第11條規定辦理。 2.依本府102年1月30日府法綜字第10230204100號令訂定「臺北市雨水下水道相關設施及用戶排水設備審查及查驗收費標準」規定辦理。</p> <p>三、計算方法：依「臺北市雨水下水道相關設施及用戶排水設備審查及查驗收費標準」核算收入，預計本年度預算收入12,000,000元。</p> <p>四、實施進度：自民國109年1月1日至民國109年12月31日止。</p> <p>五、完成方法：收入悉數解繳市庫。</p> <p>六、預期成果：達到公共排水設施專業審查目的，提升公共排水設施規劃設計品質。</p>			

行政規費收入—審查費

臺北市政府工務局水利工程處  
歲入項目說明提要與預算明細表

經常門

中華民國109年度

單位：新臺幣元

科目名稱及編號	單位	數量	單價	預算數	說明及收入依據
合計				12,000,000	
05071510101 審查費	年	1	1,422,400	1,422,400	申請自費開關計畫道路排水系統審查費收入(收支併列)： 1.道路長度未達200公尺，每件22,300元，預估全年10件，計223,000元。 2.道路長度200公尺以上未達1,000公尺，每件43,900元，預估全年7件，計307,300元。 3.道路長度1,000公尺以上未達5,000公尺，每件81,300元，預估全年5件，計406,500元。 4.道路長度5,000公尺以上未達10,000公尺，每件105,900元，預估全年2件，計211,800元。 5.道路長度10,000公尺以上未達15,000公尺，每件126,600元，預估全年1件，計126,600元。 6.道路長度15,000公尺以上，每件147,200元，預估全年1件，計147,200元。 7.以上1至6項共計1,422,400元。 收入依據：依「臺北市下水道管理自治條例」及「臺北市雨水下水道相關設施及用戶排水設備審查及查驗收費標準」規定辦理
	年	1	1,858,400	1,858,400	申請排水設施新設、改道或廢止審查費收入(收支併列)： 1.排水設施長度未達200公尺，每件22,300元，預估全年20件，計446,000元。 2.排水設施長度200公尺以上未達1,000公尺，每件43,900元，預估全年10件，計439,000元。 3.排水設施長度1,000公尺以上未達5,000公尺，每件81,300元，預估全年6件，計487,800元。 4.排水設施長度5,000公尺以上未達10,000公尺，每件105,900元，預估全年2件，計211,800元。 5.排水設施長度10,000公尺以上未達15,000公尺，每件126,600元，預估全年1件，計126,600元。 6.排水設施長度15,000公尺以上，每件147,200元，預估全年1件，計147,200元。 7.以上1至6項共計

行政規費收入—審查費

行政規費收入—審查費

臺北市政府工務局水利工程處  
歲入項目說明提要與預算明細表

經常門

中華民國109年度

單位：新臺幣元

行政規費收入—審查費

科目名稱及編號	單位	數量	單價	預算數	說明及收入依據
	年	1	4,411,000	4,411,000	1,858,400元。 收入依據：依「臺北市下水道管理自治條例」及「臺北市雨水下水道相關設施及用戶排水設備審查及查驗收費標準」規定辦理
	年	1	1,190,800	1,190,800	申請設置流出抑制設施審查費收入(收支併列)： 1.基地面積未達500平方公尺，每件22,300元，預估全年90件，計2,007,000元。 2.基地面積500平方公尺以上未達2,000平方公尺，每件43,900元，預估全年26件，計1,141,400元。 3.基地面積2,000平方公尺以上未達5,000平方公尺，每件81,300元，預估全年8件，計650,400元。 4.基地面積5,000平方公尺以上未達10,000平方公尺，每件105,900元，預估全年2件，計211,800元。 5.基地面積10,000平方公尺以上未達15,000平方公尺，每件126,600元，預估全年2件，計253,200元。 6.基地面積15,000平方公尺以上，每件147,200元，預估全年1件，計147,200元。 7.以上1至6項共計4,411,000元。 收入依據：依「臺北市下水道管理自治條例」及「臺北市雨水下水道相關設施及用戶排水設備審查及查驗收費標準」規定辦理
	年	1	1,190,800	1,190,800	申請鄰接山坡地審查費收入(收支併列)： 1.排水設施長度未達200公尺，每件13,300元，預估全年21件，計279,300元。 2.排水設施長度200公尺以上未達1,000公尺，每件31,000元，預估全年8件，計248,000元。 3.排水設施長度1,000公尺以上未達5,000公尺，每件48,700元，預估全年7件，計340,900元。 4.排水設施長度5,000公尺以上未達10,000公尺，每件70,300元，預估全年2件，計140,600元。 5.排水設施長度10,000公尺以上未達15,000公尺，每件84,100元，預估全年1件，計84,100元。 6.排水設施長度15,000公尺

行政規費收入—審查費

臺北市政府工務局水利工程處  
歲入項目說明提要與預算明細表

經常門

中華民國109年度

單位：新臺幣元

行政規費收入—審查費

科目名稱及編號	單位	數量	單價	預算數	說明及收入依據
	年	1	3,117,400	3,117,400	<p>以上，每件97,900元，預估全年1件，計97,900元。 7.以上1至6項共計1,190,800元。 收入依據：依「臺北市下水道管理自治條例」及「臺北市雨水下水道相關設施及用戶排水設備審查及查驗收費標準」規定辦理</p> <p>申請完工查驗查驗費收入(收支併列)： 1.申請案件審查費未達新臺幣10萬元者，每件17,500元，預估全年100件，計1,750,000元。 2.申請案件審查費新臺幣10萬元以上未達20萬元者，每件33,200元，預估全年22件，計730,400元。 3.申請案件審查費新臺幣20萬元以上，每件49,000元，預估全年13件，計637,000元。 4.以上1至3項共計3,117,400元。 收入依據：依「臺北市下水道管理自治條例」及「臺北市雨水下水道相關設施及用戶排水設備審查及查驗收費標準」規定辦理</p>

行政規費收入—審查費

臺北市政府工務局水利工程處  
歲入項目說明提要與預算明細表

經常門

中華民國109年度

單位：新臺幣元

行政規費收入—證照費	來源別子目及細目與編號	05071510102 行政規費收入-證照費	承辦單位	河川管理科	預算金額	1,000元
	歲入項目說明	<p>一、項目內容： 本市河防建造物附掛纜線申請應繳交之許可書費收入。</p> <p>二、法令依據： 依本府102年10月29日府法綜字第10233371400號令修正「臺北市河防建造物附掛纜線及其設施收費標準」規定辦理。</p> <p>三、計算方法： 許可書費收入50元*20件=1,000元。</p> <p>四、實施進度： 自民國109年1月1日起至民國109年12月31日止。</p> <p>五、完成方法： 收入悉數解繳市庫。</p> <p>六、預期成果： 達到管制考核之目的，提升纜線附掛施工及管理品質。</p>				

臺北市政府工務局水利工程處  
歲入項目說明提要與預算明細表

經常門

中華民國109年度

單位：新臺幣元

科目名稱及編號	單位	數量	單價	預算數	說明及收入依據
合計				1,000	
05071510102 證照費	年	1	1,000	1,000	申請河防建造物附掛纜線之許可書費收入50元*20件=1,000元。 收入依據：依「臺北市河防建造物附掛纜線及其設施收費標準」規定辦理

行政規費收入—證照費

行政規費收入—證照費



# 臺北市政府工務局水利工程處

## 歲入項目說明提要與預算明細表

經常門

中華民國109年度

單位：新臺幣元

	來源別子目及細目與編號	05071510306 使用規費收入-場地設施使用費	承辦單位	河川管理科、雨水 下水道工程科	預算金額	165,679,000元	
使用規費收入—場地設施使用費	<p>一、項目內容： 1.本市河防建造物附掛纜線之使用費收入。 2.本市雨水下水道暫掛纜線之使用費收入。 3.河濱公園場地使用費收入。</p> <p>二、法令依據： 1.依本府102年10月29日府法綜字第10233371400號令修正「臺北市河防建造物附掛纜線及其設施收費標準」規定辦理。 2.依本府100年11月16日府法三字第10033979200號令制定「臺北市下水道橋樑隧道附掛纜線管理自治條例」規定辦理。 3.依本府106年9月11日府工公字第10634168200號令訂頒「臺北市公園場地申請使用須知」規定辦理。</p> <p>三、計算方法： 1.依「臺北市河防建造物附掛纜線及其設施收費標準」核算收入，預計本年度預算收入1,966,128元。 2.依「臺北市下水道橋樑隧道附掛纜線使用費收費標準」核算收入，預計本年度預算收入159,712,000元。 3.依「臺北市公園場地申請使用須知」核算收入，預計本年度預算收入4,000,000元。</p> <p>四、實施進度： 自民國109年1月1日起至民國109年12月31日止。</p> <p>五、完成方法： 1.依合約約定按期繳納。 2.依行政契約約定使用期間核算使用費金額，於簽約前或續約前一次繳清。</p> <p>六、預期成果： 增裕庫收。</p>						使用規費收入—場地設施使用費
歲入項目說明							

臺北市政府工務局水利工程處  
歲入項目說明提要與預算明細表

經常門

中華民國109年度

單位：新臺幣元

科目名稱及編號	單位	數量	單價	預算數	說明及收入依據
合計				165,679,000	
05071510306 場地設施使用費	年	1	58,644	58,644	大安文山有線電視股份有限公司於本市景美溪右岸、指南溪等位置之河防建造物附掛纜線，每月使用規費收入4,887元。(4,887元x12月=58,644元) 收入依據：依「臺北市河防建造物附掛纜線及其設施收費標準」規定辦理
	年	1	244,656	244,656	陽明山有線電視股份有限公司於本市外雙溪、雙溪、貴子溪沿岸等位置之河防建造物附掛纜線，每月使用規費收入20,388元。(20,388元x12月=244,656元) 收入依據：依「臺北市河防建造物附掛纜線及其設施收費標準」規定辦理
	年	1	479,688	479,688	遠傳電信股份有限公司於本市大坑溪左岸、雙溪、磺溪等位置之河防建造物附掛纜線，每月使用規費收入39,974元。(39,974元x12月=479,688元) 收入依據：依「臺北市河防建造物附掛纜線及其設施收費標準」規定辦理
	年	1	451,452	451,452	台灣固網股份有限公司於本市南港區大坑溪左右岸、士林區雙溪、磺港溪等沿岸位置之河防建造物附掛纜線，每月使用規費收入37,621元。(37,621元x12月=451,452元) 收入依據：依「臺北市河防建造物附掛纜線及其設施收費標準」規定辦理
	年	1	155,424	155,424	新台北有限公司於本市基隆河、四分溪、大坑溪等沿岸位置之河防建造物附掛纜線，每月使用規費收入12,952元。(12,952元x12月=155,424元) 收入依據：依「臺北市河防建造物附掛纜線及其設施收費標準」規定辦理
	年	1	206,232	206,232	亞太固網股份有限公司於本市貴子坑溪、磺港溪、雙溪、四分溪等沿岸位置之河防建造物附掛纜線，每月使用規費收入17,186元。(17,186元x12月=206,232元)

使用規費收入—場地設施使用費

使用規費收入—場地設施使用費

# 臺北市政府工務局水利工程處

## 歲入項目說明提要與預算明細表

經常門

中華民國109年度

單位：新臺幣元

科目名稱及編號	單位	數量	單價	預算數	說明及收入依據
使用規費收入—場地設施使用費	年	1	111,108	111,108	收入依據：依「臺北市河防建造物附掛纜線及其設施收費標準」規定辦理
	年	1	177,396	177,396	新世紀資通股份有限公司於本市大坑溪、四分溪等沿岸位置之河防建造物附掛纜線，每月使用規費收入9,259元。(9,259元x12月=111,108元) 收入依據：依「臺北市河防建造物附掛纜線及其設施收費標準」規定辦理
	年	1	43,524	43,524	麗冠有線電視股份有限公司於本市大坑溪、四分溪等沿岸位置之河防建造物附掛纜線，每月使用規費收入14,783元。(14,783元x12月=177,396元) 收入依據：依「臺北市河防建造物附掛纜線及其設施收費標準」規定辦理
	年	1	38,004	38,004	北都有線電視股份有限公司於本市大坑溪、四分溪等沿岸位置之河防建造物附掛纜線，每月使用規費收入3,627元。(3,627元x12月=43,524元) 收入依據：依「臺北市河防建造物附掛纜線及其設施收費標準」規定辦理
	年	1	4,000,000	4,000,000	萬象有線電視股份有限公司於本市指南溪等沿岸位置之河防建造物附掛纜線，每月使用規費收入3,167元。(3,167元x12月=38,004元) 收入依據：依「臺北市河防建造物附掛纜線及其設施收費標準」規定辦理
	年	1	159,712,000	159,712,000	本市河濱公園供市民申請場地借用使用費收入。 收入依據：依「臺北市公園場地申請使用須知」規定辦理
	年	1	159,712,000	159,712,000	每個行政區預計暫掛887,290公尺，本市共計有12個行政區，以1年計列收入如下:1.2元x443,645公尺x12行政區x12月(側溝)+1.3元x443,645公尺x12行政區x12月(箱涵、涵管及連接管)=159,712,000元。 收入依據：依「臺北市下水道橋樑隧道附掛纜線使用費收費標準」規定辦理

臺北市政府工務局水利工程處  
歲入項目說明提要與預算明細表

經常門

中華民國109年度

單位：新臺幣元

使用規費收入—場地設施使用費

科目名稱及編號	單位	數量	單價	預算數	說明及收入依據
	年	1	872	872	配合預算編列至千元，增列進位數872元。 收入依據：

使用規費收入—場地設施使用費

# 臺北市政府工務局水利工程處

## 歲入項目說明提要與預算明細表

經常門

中華民國109年度

單位：新臺幣元

	來源別子目及細目與編號	承辦單位	河川管理科、雨水下水道工程科、抽水站管理二科	預算金額	21,686,000元
財產孳息—租金收入	<p>07071510103 財產孳息-租金收入</p>				
歲入項目說明	<p>一、項目內容： 1.市有土地租金收入。 2.市有房地被無權占用使用補償金收入。 3.架設行動電話基地臺、設置自動販賣機、露營場營運區域及自行車租借站等使用費收入。</p> <p>二、法令依據： 1.依本府107年12月11日府財管字第10760044771號令修正「臺北市市有非公用土地出租租金計收基準」規定辦理。 2.依本府92年11月28日府財四字第09224946500號函修正「臺北市寺廟使用市有土地處理要點」規定辦理。 3.依經濟部106年5月12日經水字第10604602030號令修正「中央管河川區域使用行為規費收費標準」第6條第3款規定辦理。 4.依本府106年3月30日府財產字第10630071600號函「臺北市政府加強清理及處理被占用市產計畫」及本府107年12月25日府財產字第10760072451號函「臺北市市有房地被無權占用使用補償金計收原則」規定辦理。 5.依104年11月17日府財產字第10431284700號令修正「臺北市道路鄰側市有帶狀公共設施用地提供私有土地通行處理原則」規定辦理。 6.依本府107年3月21日府法綜字第10730993500號令修正「臺北市市有公用房地提供使用辦法」規定辦理。</p> <p>三、計算方法： 1.按「臺北市市有非公用土地出租租金計收基準」及「中央管河川區域使用行為規費收費標準」核算市有土地使用費，預計本年度預算收入681,420元。 2.按「臺北市市有房地被無權占用使用補償金計收原則」之規定計算，預計本年度預算收入3,412,820元。 3.按「臺北市道路鄰側市有帶狀公共設施用地提供私有土地通行處理原則」之規定計算，預計本年度預算收入4,405元。 4.依「臺北市市有公用房地使用費收費基準表」核算收入，預計本年度預算收入17,587,355元。</p> <p>四、實施進度： 自民國109年1月1日起至民國109年12月31日止。</p> <p>五、完成方法： 1.依通知期限繳納。 2.按實際收入數隨時繳庫。</p> <p>六、預期成果： 按計畫進度完成。</p>				

財產孳息—租金收入

臺北市政府工務局水利工程處  
歲入項目說明提要與預算明細表

經常門

中華民國109年度

單位：新臺幣元

科目名稱及編號	單位	數量	單價	預算數	說明及收入依據
合計				21,686,000	
07071510103 租金收入	年	1	506,660	506,660	臺北動力小船協會使用本市北投區洲美段1小段287-2地號土地及旁邊水域河川公地，使用面積1,034平方公尺，依108年度公告現值每平方公尺9,800元，以年息5%計算，概估109年度收入506,660元。 收入依據：依「中央管河川區域使用行為規費收費標準」規定辦理
	年	1	36,000	36,000	河雙21河濱公園自行車越野運動休憩站使用北投區八仙段二小段168-8、168-13、282-1、282-2、310-1地號等5筆，使用面積200平方公尺，依契約金額計算，概估109年度收入36,000元。 收入依據：依「臺北市市有公用房地提供使用辦法」規定辦理
	年	1	64,800	64,800	大佳河濱公園碼頭輕食區使用中山區大佳段1小段330地號，使用面積共360平方公尺，依契約金額計算，概估109年度收入64,800元。 收入依據：依「臺北市市有公用房地提供使用辦法」規定辦理
	年	1	70,200	70,200	美堤河濱公園碼頭輕食區使用中山區金泰段149地號，使用面積共390平方公尺，依契約金額計算，概估109年度收入70,200元。 收入依據：依「臺北市市有公用房地提供使用辦法」規定辦理
	年	1	3,812,700	3,812,700	本市河濱自行車租借站10處，每月使用費收入317,725元。(317,725元x12月=3,812,700元) 收入依據：依「臺北市市有公用房地提供使用辦法」規定辦理
	年	1	54,000	54,000	大佳河濱公園輕食區三輪車以上自行車休憩站使用中山區大佳段1小段330地號，使用面積共400平方公尺，依107年度申報地價每平方公尺2,700元，以年息5%計算，概估109年度收入54,000元。 收入依據：依「臺北市市有

財產孳息  
—  
租金收入

財產孳息  
—  
租金收入

臺北市政府工務局水利工程處  
歲入項目說明提要與預算明細表

經常門

中華民國109年度

單位：新臺幣元

財產孳息—租金收入

財產孳息—租金收入

科目名稱及編號	單位	數量	單價	預算數	說明及收入依據
	年	1	756,000	756,000	公用房地提供使用辦法」規定辦理 華中河濱公園露營場營運區域場地使用費，每月使用費收入63,000元。(63,000元x12月=756,000元) 收入依據：依「臺北市市有公用房地提供使用辦法」規定辦理
	年	1	288,000	288,000	黑松股份有限公司使用本市大同區迪化段3小段832地號、北投區關渡3小段592地號、萬華區華中段4小段440地號、中山區大佳段1小段330地號、士林區溪洲段572地號、中正區福和段2小段57-5、685-7等計13處土地設置24臺自動販賣機，每臺每月1,000元。(1,000元x24臺x12月=288,000元) 收入依據：依「臺北市市有公用房地提供使用辦法」規定辦理
	年	1	360,000	360,000	太古股份有限公司使用本市大同區迪化段3小段832地號、北投區關渡3小段592地號、萬華區華中段4小段440-3地號、中山區大佳段1小段330地號、士林區中洲段785-2地號等計15處土地設置30臺自動販賣機，依臺北市市有公用房地使用費收費基準表計收，每臺每月1,000元。(1,000元x30臺x12月=360,000元) 收入依據：依「臺北市市有公用房地提供使用辦法」規定辦理
	年	1	144,000	144,000	光泉食品股份有限公司使用本市萬華區華中段4小段440地號、中山區金泰段157地號、大同區迪化段3小段832地號及北投區關渡3小段592地號等計11處土地設置12臺自動販賣機，每臺每月1,000元。(1,000元x12臺x12月=144,000元) 收入依據：依「臺北市市有公用房地提供使用辦法」規定辦理
	年	1	18,000	18,000	立鉅國際實業股份有限公司於本市關渡水岸公園、大佳碼頭、大稻埕碼頭及古亭河濱公園之活動式廁所外牆設置5臺面紙自動販賣機，每

# 臺北市政府工務局水利工程處

## 歲入項目說明提要與預算明細表

經常門

中華民國109年度

單位：新臺幣元

財產孳息—租金收入

財產孳息—租金收入

科目名稱及編號	單位	數量	單價	預算數	說明及收入依據
	年	1	49,599	49,599	<p>臺每月300元。(300元x5臺x12月=18,000元)            收入依據：依「臺北市市有公用房地提供使用辦法」規定辦理</p> <p>台灣廣播股份有限公司使用本市中正區福和段2小段57、57-4地號土地，使用面積地上共10平方公尺，地下共3,574平方公尺，依107年度申報地價每平方公尺2,700元，地上以年息5%計算，地下以年息5%乘上使用係數0.1計算，概估109年度收入49,599元。            收入依據：依「臺北市市有公用房地提供使用辦法」規定辦理</p>
	年	1	44,726	44,726	<p>華聲廣播股份有限公司使用本市北投區洲美段2小段462、448-2地號土地，使用面積地上共85平方公尺，地下共2,463平方公尺，依107年度申報地價每平方公尺2,700元，地上以年息5%計算，地下以年息5%乘上使用係數0.1計算，概估109年度收入44,726元。            收入依據：依「臺北市市有公用房地提供使用辦法」規定辦理</p>
	年	1	27,119	27,119	<p>復興廣播股份有限公司使用本市土地士林區永新3小段49-1、56地號土地，使用地上面積分別為1.08、2.16平方公尺，依107年度申報地價每平方公尺37,300元及使用本市士林區福順段1小段35地號、永新3小段51、130地號土地，地下面積共2,900.4平方公尺，依107年度申報地價每平方公尺2,700元，地上以年息5%計算，地下以年息5%乘上使用係數0.1計算，另公營電臺採計算額數60%計收，概估109年度收入27,119元。            收入依據：依「臺北市市有公用房地提供使用辦法」規定辦理</p>
	年	1	100,076	100,076	<p>民本廣播股份有限公司使用萬華區華中段4小段399-1、400地號，使用面積地上分別為2.25及5.3平方公尺，依107年度申報地價每平方公尺44,700元及2,700元，地下共6,987.55平方公尺，</p>



臺北市政府工務局水利工程處  
歲入項目說明提要與預算明細表

經常門

中華民國109年度

單位：新臺幣元

財產孳息—租金收入

科目名稱及編號	單位	數量	單價	預算數	說明及收入依據
	年	1	378,000	378,000	依107年度申報地價每平方公尺2,700元，地上以年息5%計算，地下以年息5%乘上使用係數0.1計算，概估109年度收入100,076元。 收入依據：依「臺北市市有公用房地提供使用辦法」規定辦理
	年	1	378,000	378,000	台灣大哥大股份有限公司使用基隆河第十號疏散門二樓平臺設置行動電話基地臺，每臺每月使用費收入45,000元，基地臺有3家業者共構共站每家以7折優惠計收。 (45,000元x0.7x12月=378,000元) 收入依據：依「臺北市市有公用房地提供使用辦法」規定辦理
	年	1	378,000	378,000	中華電信股份有限公司使用基隆河第十號疏散門二樓平臺設置行動電話基地臺，每臺每月使用費收入45,000元，基地臺有3家業者共構共站每家以7折優惠計收。 (45,000元x0.7x12月=378,000元) 收入依據：依「臺北市市有公用房地提供使用辦法」規定辦理
	年	1	378,000	378,000	遠傳電信股份有限公司使用基隆河第十號疏散門二樓平臺設置行動電話基地臺，每臺每月使用費收入45,000元，基地臺有3家業者共構共站每家以7折優惠計收。 (45,000元x0.7x12月=378,000元) 收入依據：依「臺北市市有公用房地提供使用辦法」規定辦理
	年	1	378,000	378,000	台灣大哥大股份有限公司使用淡水河第六號疏散門二樓平臺設置行動電話基地臺，每臺每月使用費收入45,000元，基地臺有3家業者共構共站每家以7折優惠計收。 (45,000元x0.7x12月=378,000元) 收入依據：依「臺北市市有公用房地提供使用辦法」規定辦理
	年	1	378,000	378,000	遠傳電信股份有限公司使用淡水河第六號疏散門二樓平臺設置行動電話基地臺，每

財產孳息—租金收入

臺北市政府工務局水利工程處  
歲入項目說明提要與預算明細表

經常門

中華民國109年度

單位：新臺幣元

財產孳息—租金收入

科目名稱及編號	單位	數量	單價	預算數	說明及收入依據
	年	1	378,000	378,000	<p>臺每月使用費收入45,000元，基地臺有3家業者共構共站每家以7折優惠計收。 (45,000元x0.7x12月=378,000元) 收入依據：依「臺北市市有公用房地提供使用辦法」規定辦理</p>
	年	1	432,000	432,000	<p>中華電信股份有限公司使用淡水河第六號疏散門二樓平臺設置行動電話基地臺，每臺每月使用費收入45,000元，基地臺有3家業者共構共站每家以7折優惠計收。 (45,000元x0.7x12月=378,000元) 收入依據：依「臺北市市有公用房地提供使用辦法」規定辦理</p>
	年	1	1,512,000	1,512,000	<p>台灣大哥大電信股份有限公司使用基隆河十六號疏散門架設行動電話基地台，每臺每月使用費收入45,000元，基地臺有2家業者共構共站每家以8折優惠計收。 (45,000x1臺x12月x0.8=432,000元) 收入依據：依「臺北市市有公用房地提供使用辦法」規定辦理</p>
	年	1	22,235	22,235	<p>中華電信股份有限公司使用基隆河第七、十六號等疏散門及大直橋入閘平臺架設行動電話基地臺，每臺每月使用費收入45,000元，其中基隆河第十六號基地台有2家業者共構共站每家以8折優惠計收。 (45,000元x2臺*12月+45,000x1臺x12月*0.8=1,512,000元) 收入依據：依「臺北市市有公用房地提供使用辦法」規定辦理</p>
	年	1	6,118,861	6,118,861	<p>中華電信股份有限公司使用松山區寶清段2小段444地號、7小段774地號，使用市有面積共5.41平方公尺，依107年度申報地價每平方公尺82,200元，以年息5%計算，依本府持分計算概估109年度收入22,235元。 收入依據：依「臺北市市有公用房地提供使用辦法」規定辦理</p>
	年	1			<p>全市河川區域臺電設施使用</p>

財產孳息—租金收入

臺北市政府工務局水利工程處  
歲入項目說明提要與預算明細表

經常門

中華民國109年度

單位：新臺幣元

科目名稱及編號	單位	數量	單價	預算數	說明及收入依據
財產孳息—租金收入	年	1	1,409,039	1,409,039	費，依107年度各行政區申報地價以年息5%計算加總，概估109年度收入6,118,861元。 收入依據：依「臺北市市有公用房地提供使用辦法」規定辦理
	年	1	3,412,820	3,412,820	全市河川區域中油股份有限公司設施使用費，依107年度各行政區申報地價以年息5%計算加總，概估109年度收入1,409,039元。 收入依據：依「臺北市市有公用房地提供使用辦法」規定辦理
	年	1	715	715	無權占用市產使用補償金。 收入依據：依「臺北市政府加強清理及處理被占用市產計畫」及「臺北市市有房地被無權占用使用補償金計收原則」規定辦理
	年	1	4,405	4,405	張秀蘭君申請使用內湖區康寧段2小段44-1地號土地埋設地下管線之使用費，使用面積4.2平方公尺，依簽報當年度申報地價每平方公尺3,403元，以年息5%計收，概估109年度收入715元。 收入依據：依「臺北市市有非公用土地出租租金計收基準」規定辦理
	年	1	158,841	158,841	張秀蘭君申請使用內湖區康寧段2小段44-1地號土地之通行使用費，使用面積18.49平方公尺，依同意通行土地當期申報地價每平方公尺3,403元之140%，以年息5%計算，概估109年度收入4,405元。 收入依據：依「臺北市道路鄰側市有帶狀公共設施用地提供私有土地通行處理原則」規定辦理
	年	1	158,841	158,841	艋舺三條路福德宮位於本市萬華區華江段二小段689地號，使用面積113平方公尺，依107年度申報地價每平方公尺43,518元，以年息5%計算（100平方公尺以下之租金以6折計算），概估109年度收入158,841元。 收入依據：依「臺北市市有非公用土地出租租金計收基準」及「臺北市寺廟使用市有土地處理要點」規定辦理

財產孳息—租金收入

臺北市政府工務局水利工程處  
歲入項目說明提要與預算明細表

經常門

中華民國109年度

單位：新臺幣元

財產孳息—租金收入

科目名稱及編號	單位	數量	單價	預算數	說明及收入依據
	年	1	15,204	15,204	<p>艋舺三條路福德宮租用本市萬華區華江段二小段689、689-3、694-1、694-11三角畸零地供祭典使用，使用面積60平方公尺，全年租用日數約42日，每日使用費約362元，概估109年度收入15,204元。</p> <p>收入依據：依「臺北市市有非公用土地出租租金計收基準」規定辦理</p>

財產孳息—租金收入

# 臺北市政府工務局水利工程處

## 歲入項目說明提要與預算明細表

經常門

中華民國109年度

單位：新臺幣元

廢舊物資售價 — 廢舊物資售價	來源別子目及 細目與編號	07071510501 廢舊物資售價-廢舊物資售價	承辦單位	秘書室、河川工程 科、雨水下水道工 程科	預算金額	2,253,000元	
歲 入 項 目 說 明	<p>一、項目內容： 變賣廢品及廢料等收入。</p> <p>二、法令依據： 依本府105年12月2日府財產字第10531323800號函修正「臺北市市有財產報廢處理原則」及相關規定辦理。</p> <p>三、計算方法： 變賣廢品及廢料等收入，預計本年度預算收入2,253,000元。</p> <p>四、實施進度： 自民國109年1月1日起至民國109年12月31日止。</p> <p>五、完成方法： 按照廢舊物資實際出售件數核計。</p> <p>六、預期成果： 增裕庫收。</p>						廢 舊 物 資 售 價 — 廢 舊 物 資 售 價

臺北市政府工務局水利工程處  
歲入項目說明提要與預算明細表

經常門

中華民國109年度

單位：新臺幣元

科目名稱及編號	單位	數量	單價	預算數	說明及收入依據
合計				2,253,000	
07071510501 廢舊物資售價	年	1	2,253,000	2,253,000	變賣廢品及廢料等收入。 收入依據：依「臺北市市有財產報廢處理原則」及相關法令辦理

廢舊物資售價—廢舊物資售價

廢舊物資售價—廢舊物資售價

# 臺北市政府工務局水利工程處

## 歲入項目說明提要與預算明細表

經常門

中華民國109年度

單位：新臺幣元

雜項收入—收回以前年度歲出	來源別子目及細目與編號	12071510201 雜項收入-收回以前年度歲出	承辦單位	工務科	預算金額	500,000元
歲入項目說明	<p>一、項目內容：以前年度繳納工程空污費及其他費用等支出收回收入。</p> <p>二、法令依據：依「預算法」及「會計法」等相關規定辦理。</p> <p>三、計算方法：以前年度繳納工程空污費及其他費用等支出收回收入，預計本年度預算收入500,000元。</p> <p>四、實施進度：自民國109年1月1日起至民國109年12月31日止。</p> <p>五、完成方法：按目的事業主管機關核算退費金額辦理繳庫。</p> <p>六、預期成果：增裕庫收。</p>					

雜項收入—收回以前年度歲出

臺北市政府工務局水利工程處  
歲入項目說明提要與預算明細表

經常門

中華民國109年度

單位：新臺幣元

	科目名稱及編號	單位	數量	單價	預算數	說明及收入依據
雜項收入—收回以前年度歲出	合計				500,000	
	12071510201 收回以前年度歲出	年	1	500,000	500,000	以前年度繳納工程空污費及其他費用等支出收回收入。收入依據：依「預算法」、「會計法」及相關規定辦理

雜項收入—收回以前年度歲出



# 臺北市政府工務局水利工程處

## 歲入項目說明提要與預算明細表

經常門

中華民國109年度

單位：新臺幣元

	來源別子目及細目與編號	12071510210 雜項收入-其他雜項收入	承辦單位	工務科、秘書室	預算金額	2,618,000元	
雜項收入 — 其他雜項收入	<p>一、項目內容： 1.出售招標文件收入。 2.對配借公有房舍員工扣繳房租津貼收入。 3.對配住單房間職務宿舍員工扣繳宿舍管理費收入。 4.刨除料回收金。 5.自動販賣機代理瓶罐清運清潔費。</p> <p>二、法令依據： 1.依「政府採購法」相關規定辦理。 2.依行政院107年10月15日院授人給字第1070053922號函修正「全國軍公教員工待遇支給要點」及本府106年7月3日府秘總字第10630952900號函修正「臺北市政府所屬各機關學校職務宿舍設置管理要點」等規定辦理。 3.依104年3月31日府授工土字第10430113300號函修正「臺北市工程施工規範」規定辦理。 4.依本府107年3月21日府法綜字第10730993500號令修正「臺北市市有公用房地提供使用辦法」規定辦理。</p> <p>三、計算方法： 1.工程招標文件收入按工本費每份自200元起不等計列，依書面及電子領標收費標準計算，預計本年度預算收入300,000元。 2.依居住公有房舍人員其職等原可支領房租津貼金額及居住單房間職務宿舍員工其居住坪數計算，預計本年度預算收入40,416元。 3.瀝青混凝土刨除料回收，預計本年度預算收入2,000,000元。 4.自動販賣機代理瓶罐清運清潔費277,584元。</p> <p>四、實施進度： 自民國109年1月1日起至民國109年12月31日止。</p> <p>五、完成方法： 1.按照工程招標文件之內容及實際出售份數核計。 2.按月辦理繳庫。</p> <p>六、預期成果： 增裕庫收。</p>						雜項收入 — 其他雜項收入
歲入項目說明							

臺北市政府工務局水利工程處  
歲入項目說明提要與預算明細表

經常門

中華民國109年度

單位：新臺幣元

科目名稱及編號	單位	數量	單價	預算數	說明及收入依據
合計				2,618,000	
12071510210 其他雜項收入	月	12	1,200	14,400	配住公有房舍員工扣繳房租津貼收入，按月辦理繳庫：每月600元x2人x12月=14,400元。 收入依據：依「全國軍公教員工待遇支給要點」規定辦理
	月	12	2,168	26,016	配住單房間職務宿舍員工扣繳宿舍管理費收入，按月辦理繳庫：每月1,084元x2人x12月=26,016元。 收入依據：依「臺北市政府所屬各機關學校職務宿舍設置管理要點」規定辦理
	年	1	300,000	300,000	依據招標文件出售圖說，分為兩種方式： 1.書面領標：按工本費每份自200元起不等計列。 2.電子領標：書面招標文件販售價格之二分之一計列。 3.以上1-2項共計如列數。 收入依據：依「政府採購法」及相關規定辦理
	年	1	2,000,000	2,000,000	刨除料回收金。 收入依據：依「臺北市工程施工規範」規定辦理
	年	1	277,584	277,584	自動販賣機代理瓶罐清運清潔費(新增)。 收入依據：依「臺北市市有公用房地提供使用辦法」規定辦理

雜項收入—其他雜項收入

雜項收入—其他雜項收入

臺北市政府工務局水利工程處

歲出計畫說明提要與各項費用明細表

中華民國109年度

單位：新臺幣元

一般行政 — 行政管理	業務計畫及工作計畫 名稱與編號	56071510101 一般行政-行政管理	承辦 單位	秘書室、會計室、人事 室、政風室、資訊室	預算 金額	708,804,000元	一般行政 — 行政管理
	歲出計畫說明	<p>一、計畫內容： 1.一般業務：辦理一般行政管理工作，包括行政處理、文書一般業務處理、出納、庶務及年度施政計畫之列管等一般業務。 2.會計業務：辦理概算、預算之編製與會計月報、決算及統計工作，加強內部審核及預算控制等會計業務。 3.人事業務：辦理人事業務之組織編制、任免遷調、考核獎懲、訓練進修、待遇福利、退休撫卹、康樂活動及福利互助等人事業務。 4.政風業務：辦理端正政風、公務機密維護及機關安全防護等政風業務。 5.資訊業務：辦理資訊作業規劃、設計、管理、維護、推廣及訓練等資訊業務。</p> <p>二、預期成果： 1.一般業務：辦理一般行政管理工作及各項管制案件及公文查詢催辦，配合完成年度施政計畫，可提高行政效率，達成預期目標。2.會計業務：辦理會計業務，切實做到預算事前審核，事後複核，務期預算與計畫密切配合，充分發揮財務管理功能，輔助本處業務發展。3.人事業務：適時適當的完成各項人事業務，可提高工作率，達成年度施政計畫之預期目標。4.政風業務：澄清吏治、革新政風，確保公務機密，防範不法破壞事件，維護機關安全。5.資訊業務：公文製作、交換及人事差勤等業務電腦化，加強資訊安全，提高行政效率及品質，達成多樣化的服務應用。</p>					
分支計畫及用途別科目		單位	數量	單價	預算數	說明	
合計					708,804,000	較上年度預算數743,856,000元，減少35,052,000元。	
01人員維持費					693,989,000	較上年度預算數728,083,000元，減少34,094,000元。	
1000 人事費					693,989,000		
1015 法定編制人員待遇		年	1	220,562,880	220,562,880	職員345人薪津(詳人事費分析表)。	
1020 約聘僱人員待遇		年	1	6,165,156	6,165,156	聘用11人薪津(詳人事費分析表)。	
		年	1	2,932,944	2,932,944	約僱7人薪津(詳人事費分析表)。	
1025 技工及工友待遇		年	1	203,447,640	203,447,640	職工494人工資(詳人事費分析表)。	
1030 獎金		年	1	34,578,900	34,578,900	依考績法規定核發之獎金。	
		年	1	54,138,580	54,138,580	依規定核發之年終工作獎金。	

臺北市政府工務局水利工程處

歲出計畫說明提要與各項費用明細表

中華民國109年度

單位：新臺幣元

一般行政—行政管理

一般行政—行政管理

分支計畫及用途別科目	單位	數量	單價	預算數	說明
1035 其他給與				16,049,880	
	年	1	4,536,000	4,536,000	休假補助費。
	人、月、段	189 × 12 × 1	630	1,428,840	員工上下班交通費。
	人、月、段	667 × 12 × 2	630	10,085,040	員工上下班交通費。
1040 加班值班費				53,433,378	
	年	1	27,710,944	27,710,944	本處員工辦理各項業務超時加班費。
	年	1	3,492,000	3,492,000	防汛演練及搶險隊值勤員人員執勤加班費。
	年	1	19,877,434	19,877,434	不休假出勤加班費。
	人、日	50 × 366	100	1,830,000	抽水站第一分區至第六分區管理中心技工值勤夜點費。
	人、日	4 × 66	500	132,000	防汛期值日人員例假日值日夜費(含中秋、端午節加倍發放部分)。
	人、日	4 × 150	300	180,000	防汛期值日人員平日值日夜費。
	人、日	1 × 66	500	33,000	防汛期值日人員例假日值日夜費(含中秋、端午節加倍發放部分)。
	人、日	1 × 150	300	45,000	防汛期值日人員平日值日夜費。
	人、日	1 × 250	300	75,000	河川巡防隊員平日值日夜費。
	人、日	1 × 116	500	58,000	河川巡防隊隊員例假日值日夜費(含春節、中秋、端午節加倍發放部分)。
1045 退休退職給付				23,100,000	
	年	1	23,100,000	23,100,000	職工退休退職給付。
1050 退休離職儲金				35,452,798	
	年	1	18,631,066	18,631,066	提撥退撫基金。
	年	1	545,868	545,868	提撥約聘僱人員離職儲金。
	年	1	16,275,864	16,275,864	提撥勞工退休準備金。
1055 保險				44,126,844	
	年	1	20,873,064	20,873,064	職員及職工健保費。
	年	1	412,164	412,164	約聘僱健保費。

臺北市政府工務局水利工程處

歲出計畫說明提要與各項費用明細表

中華民國109年度

單位：新臺幣元

分支計畫及用途別科目	單位	數量	單價	預算數	說明
一般行政—行政管理 02一般業務 2000 業務費 2003 教育訓練費 2006 水電費 2024 稅捐及規費 2027 保險費 2036 按日按件計資酬金 2051 物品	年	1	6,858,072	6,858,072	職員公保費。
	年	1	15,299,328	15,299,328	職工勞保費。
	年	1	684,216	684,216	約聘僱勞保費。
				8,423,000	較上年度預算數8,677,000元，減少254,000元。
				8,423,000	
				430,000	
	式	1	50,000	50,000	參加業務相關議題研討會報名費等費用。
	式	1	90,000	90,000	勞工安全衛生訓練費。
	式	1	290,000	290,000	公共工程品質管理教育訓練費。
				321,196	
	月	12	4,099	49,188	水費。
	月	12	22,667.33	272,008	電費。
				249,500	
	年	1	153,110	153,110	公務車輛使用牌照稅(詳公務車輛明細表)。
	年	1	89,640	89,640	公務車輛燃料使用費(詳公務車輛明細表)。
	年	1	6,750	6,750	公務車輛檢驗執照費(詳公務車輛明細表)。
				46,192	
	年	1	46,192	46,192	公務車輛保險費(詳公務車輛明細表)。
				1,409,200	
	年	1	1,300,000	1,300,000	一般訴訟或涉訟案件等之訴訟案件委請律師費用。
節	10	1,000	10,000	辦理文書處理等訓練講授鐘點費。	
節	2	1,500	3,000	辦理公文時效管制訓練講授鐘點費。	
次	1	96,200	96,200	建築物消防安全檢測費。	
			763,732		
年	1	758,932	758,932	公務車輛油料費(詳車輛明細表)。	

# 臺北市政府工務局水利工程處

## 歲出計畫說明提要與各項費用明細表

中華民國109年度

單位：新臺幣元

一般行政—行政管理

一般行政—行政管理

分支計畫及用途別科目	單位	數量	單價	預算數	說明
2054 一般事務費	式	1	4,800	4,800	身心障礙輔具-小兒麻痺不銹鋼腋下拐(新增)。
				4,307,044	
	年	1	1,292,021	1,292,021	處理一般訴訟或涉訟案件暨收回被占用市產之清理等訴訟費用。
	坪、月	629.05 × 12	22	166,069	清潔維持費(本處駐外南區工務所82.5坪、南內工務所35.4坪、北投工務所及秘書室庫房176.5坪、抽水機動隊60坪、松山圖書館檔案庫房65.15坪、北區工務所55.7坪、東區管理站66.1坪及北區管理站87.7坪，合計共629.05坪)。
	年	1	17,624	17,624	各類收入憑證印製費。
	年	1	25,000	25,000	研究發展報告書、公文查詢等資料印刷費。
	年	1	59,300	59,300	承德橋庫房保全業務。
	臺、月、張套	8 × 12 × 9332	0.7	627,110	影印機使用費。
		110	2,800	308,000	工作服(冬服2,000元、夏服800元)。
	人、月	310 × 12	360	1,339,200	統籌業務費，按職員每人每月360元編列。
人、月	494 × 12	50	296,400	統籌業務費，按駕駛、技工、工友每人每月50元編列。	
人、月	53 × 12	120	76,320	統籌業務費，按約聘僱人員及駐衛警每人每月120元編列。	
年	1	100,000	100,000	辦理水利工程觀摩及交流活動相關費用(新增)。	
2063 房屋建築養護費				98,989	
	棟、年	5 × 1	4,510	22,550	鋼筋混凝土建造辦公房舍5棟(南區工務所82.5坪、南內工務所35.4坪、北投工務所(含秘書室庫房)176.5坪、抽水機動隊60坪及松山圖書館檔案庫房65.15坪)，每棟30坪以下者按年編列4,510元。
	坪、年	269.55 × 1	110	29,651	前項超過30坪部分，每增加1坪增列110元。

臺北市政府工務局水利工程處

歲出計畫說明提要與各項費用明細表

中華民國109年度

單位：新臺幣元

一般行政—行政管理

一般行政—行政管理

分支計畫及用途別科目	單位	數量	單價	預算數	說明
	棟、年	1 × 1	6,765	6,765	鋼筋混凝土建造辦公房舍1棟(東區管理站66.1坪), 每棟30坪以內者按年編列4,510元, 又使用年限達30年以上者按前項標準增加50%編列。
	坪、年	36.10 × 1	165	5,957	前項超過30坪部分, 每增加1坪增列110元, 又使用年限達30年以上者按前項標準增加50%編列。
	棟、年	1 × 1	7,650	7,650	加強磚造辦公房舍1棟(北區工務所55.7坪), 每棟30坪以內者按年編列5,100元, 又使用年限達30年以上者按前項標準增加50%編列。
	坪、年	25.70 × 1	225	5,783	前項超過30坪部分, 每增加1坪增列150元, 又使用年限達30年以上者按前項標準增加50%編列。
	棟、年	1 × 1	7,650	7,650	加強磚造辦公房舍1棟(北區管理站87.7坪), 每棟30坪以內者按年編列5,100元, 又使用年限達30年以上者按前項標準增加50%編列。
	坪、年	57.70 × 1	225	12,983	前項超過30坪部分, 每增加1坪增列150元, 又使用年限達30年以上者按前項標準增加50%編列。
2066 車輛及辦公器具養護費				604,200	
	年	1	604,200	604,200	公務車輛養護費(詳公務車輛明細表)。
2069 設施及機械設備養護費				12,947	
	年	1	12,947	12,947	電源設備維護修理費。
2093 特別費				180,000	
	月	12	15,000	180,000	處長特別費。
05會計業務				226,000	較上年度預算數229,000元, 減少3,000元。
2000 業務費				226,000	
2054 一般事務費				226,000	
	本	90	105	9,450	印製單位預算書費用(含預算案及法定預算)。
	本	136	105	14,280	分攤印製主管預算書費用(含預算案及法定預算)。
	本	203	90	18,270	分攤印製追加(減)預算書費用(含預算案及法定預算)。

# 臺北市政府工務局水利工程處

## 歲出計畫說明提要與各項費用明細表

中華民國109年度

單位：新臺幣元

分支計畫及用途別科目	單位	數量	單價	預算數	說明	
06人事業務	年	1	92,810	92,810	印製會計帳簿書表等費用。	
	臺、月、張	1 × 12 × 1085 6	0.7	91,190	影印機使用費。	
	2000 業務費			2,033,000	較上年度預算數2,076,000元，減少43,000元。	
	2003 教育訓練費			2,033,000		
	2036 按日按件計資酬金	式	1	45,000	45,000	高普考專業類科錄取人員集中實務訓練費。
		節	8	2,000	16,000	辦理員工教育訓練外聘講師鐘點費。
		節	8	1,000	8,000	辦理新進人員講習及員工教育訓練講師鐘點費。
	2051 物品				81,446	
		年	1	1,446	1,446	駐外單位人事記錄卡、勤惰卡等費用。
		式	1	80,000	80,000	本處組隊參加棒壘球賽用器材。
	2054 一般事務費				1,831,334	
		式	1	30,000	30,000	本處組隊參加棒壘球賽行政作業費。
		年	1	1,830	1,830	印製人事表冊、規章及圖表等費用。
		臺、月、張	1 × 12 × 1017 9	0.7	85,504	影印機使用費。
	2069 設施及機械設備養護費	人、年	857 × 1	2,000	1,714,000	文康活動費。
	部	1	4,720	4,720	卡鐘維修費。	
2072 國內旅費				46,500		
	人、天	2 × 15	1,550	46,500	本處組隊參加棒壘球賽人員出差旅費。	
07政風業務				162,000	較上年度預算數159,000元，增加3,000元。	
2000 業務費				162,000		
2036 按日按件計資酬金				24,000		



臺北市政府工務局水利工程處

歲出計畫說明提要與各項費用明細表

中華民國109年度

單位：新臺幣元

分支計畫及用途別科目	單位	數量	單價	預算數	說明
2051 物品	節	12	2,000	24,000	辦理端正政風、公務機密維護及機關設施維護等講習聘請專家學者演講鐘點費。
	年	1	15,825	15,825	召開廉政會報、辦理講習及政風案件查處及各類報告所需文具等費用。
2054 一般事務費	次	6	1,800	10,800	政風案件資料調查蒐集、各項講習及會議等所需費用。
	年	1	37,699	37,699	編製預防措施、公務機密維護等法令彙編、各類報告、法令宣導等費用、各項表卡及講習資料等印刷費。
2072 國內旅費	臺、月、張 人次	1 × 12 × 6109	0.7	51,316	影印機使用費。
	人次	112	80	8,960	調查政風、機密檢查等工作人員逾時誤餐餐盒費用。
2084 短程車資	人次	63	80	5,040	召開廉政會報及安全維護會報逾時誤餐餐盒費用。
	人、天	1 × 4	1,550	6,200	調查政風案件市外出差旅費。
08資訊業務	年	1	2,160	2,160	調查政風、機密檢查等工作人員車資。
				3,971,000	較上年度預算數4,632,000元，減少661,000元。
2000 業務費				3,971,000	
2003 教育訓練費	年	1	30,000	30,000	推動辦公室自動化教育訓練。
	2018 資訊服務費	年	1	1,163,288	1,163,288
	年	1	140,478	140,478	河川管理地理資訊系統維護費。
	年	1	137,996	137,996	防洪設施管理地理資訊系統維護費。
	年	1	334,600	334,600	雨水下水道地理資訊系統維護費。

一般行政—行政管理

一般行政—行政管理

臺北市政府工務局水利工程處

歲出計畫說明提要與各項費用明細表

中華民國109年度

單位：新臺幣元

分支計畫及用途別科目	單位	數量	單價	預算數	說明
2051 物品	年	1	460,947	460,947	「臺北市抽水站維護管理系統」維護費。
	年	1	484,800	1,703,691 484,800	資訊用品及零組件。
	年	1	1,212,000	1,212,000	電腦耗材。
	年	1	6,891	6,891	電腦圖書費。

一般行政—行政管理

一般行政—行政管理

# 臺北市政府工務局水利工程處

## 歲出計畫說明提要與各項費用明細表

中華民國109年度

單位：新臺幣元

水利行政—水利管理及維護

水利行政—水利管理及維護

<b>業務計畫及工作計畫名稱與編號</b>	56071511201 水利行政-水利管理及維護	<b>承辦單位</b>	抽水站管理一、二科、河川工程科、河川管理科、雨水下水道工程科	<b>預算金額</b>	347,007,000元
<b>歲出計畫說明</b>	<p><b>一、計畫內容：</b> 1.抽水站管理及維護：(1)抽水站管理一科：掌理基隆河系(自中山二橋起至上游各站)、新生大排等各抽水站、閘閘門之管理維護與操作及公告金額十分之一以下之維修、站房修繕等事項。(2)抽水站管理二科：掌理淡水河系、景美新店溪系、基隆河系自中山二橋起至下游各站(含士林北投地區、社子關渡洲美等地區)各抽水站、閘閘門之管理維護與操作及公告金額十分之一以下之維修、站房修繕等事項。2.防汛業務：委託或自辦各項水理觀測、洪水預報及河道測量工作，並添購及更新防汛所需用品等事項。3.河防設施管理及維護：(1)受理審查申請案件並按河川水系逐項調查蒐集資料、加強巡防、取締違法案件、照章裁罰及追繳罰鍰、確實依據水利法與臺北市公園管理自治條例相關規定辦理河防安全維護工作。(2)各高灘地河濱公園內清潔、維護、設施建置、維修等整體規劃、改善及河面漂流物清除等工作。4.下水道工程管理及維護：依臺北市下水道管理自治條例規定辦理纜線暫掛雨水下水道之管理及維護工作。</p> <p><b>二、預期成果：</b> 1.抽水站管理及維護：維護全市各處抽水站之抽水機、發電機、耙污機等機件良好性能，擔負起颱風豪雨抽水站之抽水工作，並發揮高度防洪功能。2.防汛業務：經由防汛基本資料之蒐集，建構整體性防汛資料庫。另隨時添購或更新防汛相關設備供防汛業務人員使用。3.河防設施管理及維護：維護河防安全及行水流路通暢，設置河川巡防隊，提升河濱公園整體設施健全及景觀環境改善，以維河防安全而達活化淡水河系目標。4.下水道工程管理及維護：將有線電視及行動電話纜線暫掛下水道納入管，檢視排水設施及時發現有缺失可立即維護改善，加強雨水下水道水位監測系統管理維護工作，確保水情資訊完整。</p>				

分支計畫及用途別科目	單位	數量	單價	預算數	說 明
合計				347,007,000	較上年度預算數338,480,000元，增加8,527,000元。
02抽水站管理及維護				133,400,000	較上年度預算數133,195,000元，增加205,000元。
2000 業務費				133,400,000	
2003 教育訓練費	年	1	360,000	360,000	各抽水站操作人員及新進人員訓練講習費。
2006 水電費	月	12	61,100	733,200	各抽水站水費。
	月	12	2,389,400	28,672,800	各抽水站電費。
	年	1	250,000	250,000	各抽水站值班人員熱水器瓦斯費。
2009 通訊費	式	1	230,928	230,928	抽水站遠端即時監視系統ADSL通訊費。
	式	1	2,493,000	2,493,000	抽水站自動化監控系統VPN網路通訊費。
	線、年	27 × 1	10,200	275,400	大坑溪及四分溪河川閘門監視系統傳輸費用。

臺北市政府工務局水利工程處

歲出計畫說明提要與各項費用明細表

中華民國109年度

單位：新臺幣元

水利行政—水利管理及維護

水利行政—水利管理及維護

分支計畫及用途別科目	單位	數量	單價	預算數	說明
2012 土地租金	處	96	11,988	1,150,848	抽水站抽水井暨獨立閘門自動化監控系統無線傳輸費。
	年	1	852,000	852,000	各抽水站機房電話費。
	式	1	186,362	186,362	濱江抽水站租用國道高速公路濱江段土地租金。
	式	1	308,244	308,244	本市北投區八仙抽水站土地租金。
2021 其他業務租金				350,000	
	式	1	350,000	350,000	自動化光纖管道租金。
2024 稅捐及規費				375,268	
	年	1	195,100	195,100	公務車輛使用牌照稅(詳公務車輛明細表)。
	年	1	167,418	167,418	公務車輛燃料使用費(詳公務車輛明細表)。
	年	1	12,750	12,750	公務車輛檢驗執照費(詳公務車輛明細表)。
2027 保險費				113,055	
	年	1	113,055	113,055	公務車輛保險費(詳公務車輛明細表)。
2033 臨時人員酬金				4,558,485	
	人、年	23 × 1	198,195	4,558,485	承攬工工資。
2036 按日按件計資酬金				300,000	
	式	1	300,000	300,000	抽水站(含儲油槽)消防設備檢修申報費。
2051 物品				14,074,158	
	雙	317	950	301,150	抽水站維護現場工作人員工作鞋(含鋼頭)。
	年	1	1,995,152	1,995,152	蓄電池。
	年	1	1,597,555	1,597,555	抽水站運作需用品。
	公升	219,064	26	5,695,664	柴油。
	公升	40,727	85	3,461,795	機油、黃油、齒輪油、循環油、液壓油及防銹劑等附屬油料。
	年	1	1,022,842	1,022,842	公務車輛油料費(詳公務車輛明細表)。

臺北市政府工務局水利工程處

歲出計畫說明提要與各項費用明細表

中華民國109年度

單位：新臺幣元

水利行政—水利管理及維護

水利行政—水利管理及維護

分支計畫及用途別科目	單位	數量	單價	預算數	說明
2054 一般事務費				45,113,552	
	臺、月、張、年	8 × 12 × 3610	0.7	242,592	影印機使用費。
	套	1	100,000	100,000	印製水位油料保養報表及工作日誌等費用。
	套	317	2,800	887,600	抽水站維護現場工作人員工作服(冬服2,000元、夏服800元)。
	年	1	2,000,000	2,000,000	0.3CMS移動式抽水機9臺委外維護及操作費。
	年	1	11,400,000	11,400,000	大坑四分溪抽水站委外維護及操作費。
	年	1	7,833,800	7,833,800	臨時抽水井委外維護及操作費。
	坪、月	985 × 12	40	472,800	抽水站總管理中心清潔維持費。
	式	1	900,000	900,000	防洪見習園推廣宣傳案。
	年	1	9,360,000	9,360,000	洲美等抽水站及其它相關抽水站委外維護及操作費。
	年	1	250,000	250,000	經濟部水利署建置租賃縣市政府移動抽水機管理系統計畫分攤款(由經濟部水利署及本府分擔)。
	年	1	9,000,000	9,000,000	景美溪河系抽水站委外維護及操作費。
	人、年	291 × 1	3,000	873,000	員工健康檢查費。
	人次	22,422	80	1,793,760	抽水站及閘閘門巡查等逾時誤餐餐盒費用。
2063 房屋建築養護費				88,350	
	棟、年	3 × 1	7,650	22,950	加強磚造抽水站管理房3棟(民生9坪、松山28坪及長春15坪)，每棟30坪以內者按年編列5,100元，又使用年限達30年以上者按前項標準增加50%編列。
	棟、年	5 × 1	5,100	25,500	加強磚造抽水站管理房5棟(中山160坪、忠孝110坪、社子島86坪、老泉里30坪及無名溪30坪)，每棟30坪以內者按年編列5,100元。
	坪、年	266 × 1	150	39,900	前項超過30坪部分，每增加1坪增列150元。
2066 車輛及辦公器具養護費				783,920	

臺北市政府工務局水利工程處

歲出計畫說明提要與各項費用明細表

中華民國109年度

單位：新臺幣元

水利行政—水利管理及維護	分支計畫及用途別科目	單位	數量	單價	預算數	說明	水利行政—水利管理及維護
	2069 設施及機械設備養護費	年	1	783,920	783,920	公務車輛養護費(詳公務車輛明細表)。	
					30,642,000		
		站、年	6 × 1	95,000	570,000	抽水站高壓供電系統維修費。	
		年	1	270,000	270,000	抽水站空調設備維修費。	
		年	1	22,800,000	22,800,000	抽水站設備及附屬設施維修費。	
		年	1	6,822,000	6,822,000	抽水站遠端監控系統維修費。	
		臺、月	3 × 12	5,000	180,000	抽水站升降梯維修費。	
	2081 運費				127,200		
		年	1	127,200	127,200	柴油運費。	
	2084 短程車資				1,361,230		
		年	1	1,361,230	1,361,230	抽水站及閘閥門巡查等車資。	
	03防汛業務				29,043,000	較上年度預算數28,335,000元，增加708,000元。	
	2000 業務費				29,043,000		
	2009 通訊費				558,500		
		年	1	558,500	558,500	防汛救災通訊費。	
	2021 其他業務租金				500,000		
		年	1	500,000	500,000	水情資訊傳輸租金。	
	2024 稅捐及規費				48,500		
		年	1	48,500	48,500	無線電臺執照換照費。	
	2027 保險費				462,000		
		人、年	770 × 1	600	462,000	各類災害發生期間救災人員投保意外保險費。	
	2039 委辦費				100,000		
		頁	62,500	1.6	100,000	文件掃描費用(新增)。	
	2051 物品				1,040,986		
		套	215	1,068	229,620	防水透氣型雨衣(含機關名稱套印等費用)(2年1編)。	
		雙	215	850	182,750	防颱安全雨鞋(2年1編)。	

臺北市政府工務局水利工程處

歲出計畫說明提要與各項費用明細表

中華民國109年度

單位：新臺幣元

水利行政—水利管理及維護

水利行政—水利管理及維護

分支計畫及用途別科目	單位	數量	單價	預算數	說明
2054 一般事務費	頂	215	500	107,500	防颱安全帽(含機關名稱套印等費用)(2年1編)。
	雙	45	950	42,750	防汛檢查工作鞋(含鋼頭)。
	年	1	478,366	478,366	防汛業務需用品。
	套	27	2,800	75,600	防汛檢查工作服(冬服2,000元、夏服800元)(2年1編)。
	式	1	120,000	120,000	防汛宣導等費用。
	式	1	300,000	300,000	防汛演練人力、車輛、機具動員及使用費。
	年	1	600,000	600,000	颱風豪雨期間防汛演練及搶險工作。
	式	1	1,500,000	1,500,000	臺北盆地水準網點檢測(由經濟部水利署及本府分擔)。
	式	1	3,350,000	3,350,000	淡水河水理觀測配合款(由經濟部水利署負擔2/3, 本府負擔1/3)。
	式	1	2,156,000	2,156,000	淡水河洪水預報配合款(由經濟部水利署及本府平均分擔)。
	式	1	6,000,000	6,000,000	市轄河川河道斷面檢測工作。
	2069 設施及機械設備養護費	臺、月、張 人次	1 × 12 × 2298 9 7,500	0.7 80	193,108 600,000
年		1	2,500,000	2,500,000	水災易積水區域住宅社區自主防災推動工作。
式		1	8,539,306	8,539,306	抽水站水位紀錄及警報通訊系統設備維護費。
2078 國外旅費				299,000	
	人	4	74,750	299,000	參訪新加坡著名河川生態營造案例(新增)。
2081 運費				100,000	
	年	1	100,000	100,000	颱風豪雨期間浮動碼頭及其他河川設施委託吊運及安裝費。

臺北市政府工務局水利工程處

歲出計畫說明提要與各項費用明細表

中華民國109年度

單位：新臺幣元

分支計畫及用途別科目	單位	數量	單價	預算數	說明
04河防設施管理及維護				113,427,000	較上年度預算數115,319,000元，減少1,892,000元。
2000 業務費				113,427,000	
2003 教育訓練費	次	5	6,000	30,000	河川巡防隊員講習訓練費。
2006 水電費	月	12	125,000	1,500,000	水費。
	月	12	238,116	2,857,392	電費。
2009 通訊費	線、年	7 × 1	8,400	58,800	疏散門關閉警報電話語音通知系統費用。
	部、月	40 × 12	760	364,800	河濱公園巡查所需數位定位及上傳系統傳輸費。
	線、年	35 × 1	10,200	357,000	全市疏散門及閘門啟閉管理系統費用。
	部、月	11 × 12	2,000	264,000	電話費。
	件	720	5	3,600	違規案件通知及退回郵資。
2021 其他業務租金	年	1	16,000,000	16,000,000	河濱公園活動廁所租賃費。
2024 稅捐及規費	年	1	6,783,148	6,783,148	水利用地等地價稅。
	年	1	223,350	223,350	公務車輛使用牌照稅(詳公務車輛明細表)。
	年	1	202,068	202,068	公務車輛燃料使用費(詳公務車輛明細表)。
	年	1	15,150	15,150	公務車輛檢驗執照費(詳公務車輛明細表)。
	件	500	360	180,000	法務部行政執行處執行必要費。
2027 保險費	人、年	100 × 1	180	18,000	志工保險費。
	年	1	120,023	120,023	公務車輛保險費(詳公務車輛明細表)。
	年	1	1,373,000	1,373,000	轄管河濱公園、綠地、滯洪池等投保公共意外責任險費用(新增)。

水利行政—水利管理及維護

水利行政—水利管理及維護



# 臺北市政府工務局水利工程處

## 歲出計畫說明提要與各項費用明細表

中華民國109年度

單位：新臺幣元

水利行政—水利管理及維護

水利行政—水利管理及維護

分支計畫及用途別科目	單位	數量	單價	預算數	說明
2051 物品				2,463,259	
	套	91	1,068	97,188	各管理站現場工作人員防水透氣型雨衣(含機關名稱套印等費用)(2年1編)。
	雙	91	850	77,350	各管理站現場工作人員安全雨鞋(2年1編)。
	雙	123	950	116,850	各管理站現場工作人員工作鞋(含鋼頭)。
	式	1	5,000	5,000	駐外辦公處所購置高效率電子式省電燈具(T5燈管)。
	年	1	472,357	472,357	河濱公園維管設備需用品。
	公升	1,200	28.8	34,560	河濱公園維管設備用油費。
	公升	400	26	10,400	疏散門運作用油費。
	年	1	1,592,554	1,592,554	公務車輛油料費(詳公務車輛明細表)。
	張	38	1,500	57,000	辦公椅。
2054 一般事務費				77,208,498	
	套	35	1,500	52,500	駐衛警夏服(1年1套)。
	套	100	380	38,000	志工背心。
	年	1	71,270,000	71,270,000	河川區域環境整理、河川漂流物撈除、廢棄物清除及河濱公園設施維護等費用。
	人次	4,800	110	528,000	志工餐點及交通補助。
	年	1	1,900,000	1,900,000	河濱活動推廣業務費。
	年	1	62,760	62,760	高灘地管理站保全費用。
	年	1	60,000	60,000	違規勸導、舉發、裁罰單及巡視單等相關表格印製費。
	臺、月、張套	6 × 12 × 3971	0.7	200,138	影印機使用費。
	雙	123	2,800	344,400	各管理站現場工作人員工作服(冬服2,000元、夏服800元)。
	雙	70	100	7,000	駐衛警襪子(1年2雙)。
	雙	35	1,100	38,500	駐衛警皮鞋(1年1雙)。
	人、年	35 × 1	400	14,000	駐衛警服裝配備(含腰帶、領帶夾、胸章及臂章等)。

# 臺北市政府工務局水利工程處

## 歲出計畫說明提要與各項費用明細表

中華民國109年度

單位：新臺幣元

分支計畫及用途別科目	單位	數量	單價	預算數	說明
水利行政—水利管理及維護	年、件	1×212	400	84,800	現場工作人員背心。
	年	1	2,000,000	2,000,000	臺北市水環境教育推廣業務費。
	人、年	30×1	3,000	90,000	員工健康檢查費。
	人次	3,600	80	288,000	技工、工友及駕駛逾時誤餐餐盒費用。
	人次	2,880	80	230,400	河濱公園巡查員巡查等逾時誤餐餐盒費用。
	2066 車輛及辦公器具養護費			1,205,980	
	年	1	1,205,980	1,205,980	公務車輛養護費(詳公務車輛明細表)。
	2069 設施及機械設備養護費			1,572,532	
	年	1	32,412	32,412	割草機等機具養護費。
	年	1	1,540,120	1,540,120	疏散門維修費。
2084 短程車資			626,400		
年	1	626,400	626,400	河濱公園巡查員巡查等車資。	
05 下水道工程管理及維護				71,137,000	較上年度預算數61,631,000元，增加9,506,000元。
2000 業務費				71,137,000	
2009 通訊費				3,327,032	
年	1	367,032	367,032	資料傳輸專線及旁收警察局錄影監視系統VPN專線電信費用。	
年	1	2,000,000	2,000,000	雨水下水道水情監測系統電信費。	
部、月	5×12	1,000	60,000	電話費。	
年	1	900,000	900,000	颱風、豪大雨人員值勤所需通訊及資料傳輸費。	
2021 其他業務租金				20,000,000	
式	1	20,000,000	20,000,000	颱風豪雨緊急搶修外租機械。	
2024 稅捐及規費				141,316	
年	1	74,620	74,620	公務車輛使用牌照稅(詳公務車輛明細表)。	

臺北市政府工務局水利工程處

歲出計畫說明提要與各項費用明細表

中華民國109年度

單位：新臺幣元

水利行政—水利管理及維護

水利行政—水利管理及維護

分支計畫及用途別科目	單位	數量	單價	預算數	說明
2027 保險費	年	1	61,296	61,296	公務車輛燃料使用費(詳公務車輛明細表)。
	年	1	5,400	5,400	公務車輛檢驗執照費(詳公務車輛明細表)。
	年	1	37,825	37,825	公務車輛保險費(詳公務車輛明細表)。
2036 按日按件計資酬金				187,500	
2039 委辦費	人次	75	2,500	187,500	規劃、設計案件審查出席費。
	式	1	12,000,000	12,000,000	私部門辦理建築物施作公共排水溝與鄰接山坡地建照申請及重大工程委外排水審查(收支併列)。委外排水審查，總經費明細如下： 1.委外審查及查驗費用11,970,000元。 2.作業費30,000元。
2051 物品	式	1	2,200,000	2,200,000	本府各機關辦理建築物施作公共排水溝與鄰接山坡地建照申請及重大工程委外排水審查及已完工流出抑制設施查核、輔導及相關圖說彙整(新增)。委外排水審查及流出抑制設施查核輔導，總經費明細如下： 1.委外審查及查驗費用1,000,000元。 2.已完工流出抑制設施查核、輔導及相關圖說彙整費用1,180,000元。 3.作業費20,000元。
	雙	101	950	95,950	下水道維護現場工作人員工作鞋(含鋼頭)。
	套	101	1,068	107,868	防水透氣型雨衣(含機關名稱套印等費用)(2年1編)。
2054 一般事務費	雙	101	850	85,850	安全雨鞋(2年1編)。
	年	1	350,000	350,000	雨水下水道設施維管及巡查所需用品。
	年	1	369,992	369,992	公務車輛油料費(詳公務車輛明細表)。
				17,084,080	

臺北市政府工務局水利工程處

歲出計畫說明提要與各項費用明細表

中華民國109年度

單位：新臺幣元

水利行政—水利管理及維護

水利行政—水利管理及維護

分支計畫及用途別科目	單位	數量	單價	預算數	說明
	年	1	500,000	500,000	治水園區推廣業務費。
	式	1	6,300,000	6,300,000	雨水下水道人孔委外巡查。
	套	101	2,800	282,800	下水道維護現場工作人員工作服(冬服2,000元,夏服800元)。
	年	1	40,000	40,000	忠順市場辦公室保全費用。
	式	1	9,000,000	9,000,000	纜線委外巡查。
	人、年	68 × 1	3,000	204,000	員工健康檢查費。
	人次	9,466	80	757,280	下水道巡查人員巡查等逾時誤餐餐盒費用。
2066 車輛及辦公器具養護費				343,000	
	年	1	343,000	343,000	公務車輛養護費(詳公務車輛明細表)。
2069 設施及機械設備養護費				14,000,000	
	年	1	8,000,000	8,000,000	雨水下水道水情監測系統及相關附屬設施、檢修設備維護及改善費。
	年	1	4,000,000	4,000,000	抽水機動隊抽水機組等維護檢修及耗材更換費。
	年	1	2,000,000	2,000,000	淹水潛勢預報系統維護費。
2084 短程車資				806,587	
	年	1	806,587	806,587	下水道巡查人員巡查等車資。

# 臺北市政府工務局水利工程處

## 歲出計畫說明提要與各項費用明細表

中華民國109年度

單位：新臺幣元

環境衛生及河川工程—河川及雨水下水道工程

環境衛生及河川工程—河川及雨水下水道工程

<b>業務計畫及工作計畫名稱與編號</b>	56071518603 環境衛生及河川工程-河川及雨水下水道工程	<b>承辦單位</b>	河川工程科、河川管理科、抽水站管理一科、二科、雨水下水道工程科	<b>預算金額</b>	1,679,030,000元
<b>歲出計畫說明</b>	<p>一、計畫內容： 1.為維護市民生命財產安全，擬訂中長期計畫施政方針，依該計畫審慎考量廣續辦理。 2.蒐集里長座談會、里民大會及市民等建議改善案件。 3.每年防汛期終了隨即進行防汛檢查工作，詳細檢查市轄堤防、護岸、閘閘門、疏散門、抽水站等防洪設施，確保堪用狀況，並完成檢修工作，以維河防安全。 4.辦理本市河濱公園既有設施改善、綠化整建與河濱公園自行車道暨相關設施整建新建。 5.每年依抽水站實際運作狀況辦理抽水站沉水泵浦檢修、前池及閘閘門周邊疏通、機房整修及鐵件更新工程，以確保抽水站抽排水功能。 6.廣續改善市區排水系統及辦理雨水下水道縱走檢查、電腦建檔工作。 7.辦理全市沉砂池疏通及維護工程。</p> <p>二、預期成果： 1.興建及擴(改)建抽水站，改善低漥地區排水能力。2.整治河川，藉浚渫疏導，改善河川排水能力，以收治水之效。3.辦理河濱公園及河川高灘地整平，並予綠化、美化、提供市民休憩活動之空間，同時改善環境景觀，消除污染。4.期能維持抽水站運轉功能正常，確保市民生命財產安全。5.確實改善本市之雨水排水系統，使設施完成率增至96.8%，並廣續辦理下水道縱走調查、結構安全檢測及電腦建檔工作，使其發揮應有之功能，避免市民再蒙受積潦之苦。6.期使全市沉砂池徹底清除，增進進水量之順暢，提高沉砂池滯洪功能，以確保市民生命財產安全。</p>				

分支計畫及用途別科目	單位	數量	單價	預算數	說 明
合計				1,679,030,000	較上年度預算數0元，增加1,679,030,000元。
01河川及雨水下水道工程				1,679,030,000	較上年度預算數0元，增加1,679,030,000元。
				272,600,000	01全市抽水站設備更新及改善工程(第2期) (1)辦理全市抽水站之抽水機、撈污機、發電機等設備汰舊換新工程，落實並增強抽水站應變能力與效能，以確保本市防汛安全。 (2)本工程為105-109年度連續工程，總工程費經議會審定為1,235,000,000元，除至以前年度已編列962,400,000元，本年度編列272,600,000元；其各年度資金需求詳如後分年資金需求表。
3000 設備及投資				272,600,000	
3015 公共建設及設施費				272,600,000	
	式	1	262,666,838	262,666,838	本年度所需施工費。
	式	1	7,810,000	7,810,000	本年度所需委外監造費。
	式	1	2,123,162	2,123,162	按施工費提列工程管理費(0.805%)。
				67,250,000	02北投洲美堤防外灘地整建

臺北市政府工務局水利工程處

歲出計畫說明提要與各項費用明細表

中華民國109年度

單位：新臺幣元

環境衛生及河川工程—河川及雨水下水道工程

環境衛生及河川工程—河川及雨水下水道工程

分支計畫及用途別科目	單位	數量	單價	預算數	說明
3000 設備及投資				67,250,000	工程 (1)辦理雙溪橋至洲美大橋段，基隆河北側河川區灘地整建，及施築約1,500公尺長低水護岸，以連結雙溪及基隆河之低水護岸，提高河防安全。 (2)本工程為105-109年度連續工程，總工程費經議會審定為114,000,000元，除至以前年度已編列19,750,000元，本年度編列67,250,000元，餘27,000,000元不再編列；其各年度資金需求詳如後分年資金需求表。
3015 公共建設及設施費				67,250,000	
	式	1	61,835,276	61,835,276	本年度所需施工費。
	式	1	910,000	910,000	本年度所需委外設計費。
	式	1	3,200,000	3,200,000	本年度所需委外監造費。
	式	1	1,304,724	1,304,724	按施工費提列工程管理費(2.11%)。
				228,920,000	03洲美堤防自雙溪橋至洲美大橋間堤防新建工程 (1)目前堤防高度僅EL+6.0公尺，尚不足200年重現期防洪保護之標準，故計畫配合北投士林科技園區開發之填土整地工程，併同將該處堤防一併施築，俾利增加防汛安全。 (2)本工程為105-109年度連續工程，總工程費經議會審定為380,000,000元，除至以前年度已編列118,080,000元，本年度編列228,920,000元，餘33,000,000元不再編列；其各年度資金需求詳如後分年資金需求表。
3000 設備及投資				228,920,000	
3015 公共建設及設施費				228,920,000	
	式	1	221,815,517	221,815,517	本年度所需施工費。
	式	1	4,198,700	4,198,700	本年度所需委外監造費。
	式	1	2,905,783	2,905,783	按施工費提列工程管理費(1.31%)。
				80,500,000	04全市河川堤防暨低水護岸整建工程(第1期) (1)考量本市轄管堤防及護

臺北市政府工務局水利工程處

歲出計畫說明提要與各項費用明細表

中華民國109年度

單位：新臺幣元

環境衛生及河川工程—河川及雨水下水道工程

環境衛生及河川工程—河川及雨水下水道工程

分支計畫及用途別科目	單位	數量	單價	預算數	說明
3000 設備及投資				80,500,000	岸，部分發生經常性之沉陷與裂縫，雖每年辦理修補，但仍非治本之道，故計畫辦理堤防及護岸等設施整建，針對局部設施目前損壞較嚴重部分，將先行辦理改善，以維安全。 (2)本工程為107-109年度連續工程，總工程費經議會審定為200,000,000元，除至以前年度已編列119,500,000元，本年度編列80,500,000元；其各年度資金需求詳如後分年資金需求表。
3015 公共建設及設施費				80,500,000	
	式	1	76,173,210	76,173,210	本年度所需施工費。
	式	1	500,000	500,000	本年度所需委外規劃設計費。
	式	1	2,590,000	2,590,000	本年度所需委外監造費。
	式	1	1,236,790	1,236,790	按施工費提列工程管理費(1.63%)。
				14,260,000	05臺北市CCTV河川水情監控設備建置工程(第3期) (1)廣續辦理CCTV建置工程，以即時掌握颱風豪雨來襲期間，本市河川水位上漲情形，及監控堤外重點河濱公園、自行車道、碼頭與停車場等之人車撤離狀況，確保民眾生命財產安全。 (2)本工程為108-109年度連續工程，總工程費經議會審定為14,880,000元，除至以前年度已編列620,000元，本年度編列14,260,000元；其各年度資金需求詳如後分年資金需求表。
3000 設備及投資				14,260,000	
3015 公共建設及設施費				14,260,000	
	式	1	13,168,981	13,168,981	本年度所需施工費。
	式	1	105,400	105,400	本年度所需委外規劃設計費。
	式	1	573,590	573,590	本年度所需委外監造費。
	式	1	412,029	412,029	按施工費提列工程管理費(3.13%)。
				32,100,000	06河川水情監測設備優化改

臺北市政府工務局水利工程處

歲出計畫說明提要與各項費用明細表

中華民國109年度

單位：新臺幣元

環境衛生及河川工程—河川及雨水下水道工程

環境衛生及河川工程—河川及雨水下水道工程

分支計畫及用途別科目	單位	數量	單價	預算數	說明
3000 設備及投資				32,100,000	善工程 (1)為提升河川水位及雨量資訊系統之穩定可靠度，計畫辦理河川水位及雨量資訊系統之老舊設施汰換及優化舊有系統。 (2)本工程為108-109年度連續工程，總工程費經議會審定為44,100,000元，除至以前年度已編列12,000,000元，本年度編列32,100,000元；其各年度資金需求詳如後分年資金需求表。
3015 公共建設及設施費				32,100,000	
	式	1	29,448,027	29,448,027	本年度所需施工費。
	式	1	634,000	634,000	本年度所需委外規劃設計費。
	式	1	1,169,000	1,169,000	本年度所需委外監造費。
	式	1	848,973	848,973	按施工費提列工程管理費(2.88%)。
				4,680,000	07疏散門啟閉系統改善工程 (1)因本市疏散門之驅動部分仍採用電動機械迫緊式系統，需耗費較多之時間及人力，將辦理疏散門傳動系統改善，減少疏散門關閉時間以達防洪安全之目的。 (2)本工程為108-110年度連續工程，總工程費經議會審定為20,000,000元，除至以前年度已編列760,000元，本年度編列4,680,000元，餘14,560,000元編列於以後年度；其各年度資金需求詳如後分年資金需求表。
3000 設備及投資				4,680,000	
3015 公共建設及設施費				4,680,000	
	式	1	4,246,655	4,246,655	本年度所需施工費。
	式	1	100,000	100,000	本年度所需委外規劃設計費。
	式	1	200,000	200,000	本年度所需委外監造費。
	式	1	133,345	133,345	按施工費提列工程管理費(3.14%)。
				87,940,000	08全市抽水站設備更新及改善工程(第3期) (1)辦理全市抽水站之抽水



臺北市政府工務局水利工程處

歲出計畫說明提要與各項費用明細表

中華民國109年度

單位：新臺幣元

環境衛生及河川工程—河川及雨水下水道工程

環境衛生及河川工程—河川及雨水下水道工程

分支計畫及用途別科目	單位	數量	單價	預算數	說明
3000 設備及投資				87,940,000	機、撈污機、發電機、閘門等設備汰舊換新工程，落實並增強抽水站應變能力與效能，以確保本市防汛安全。 (2)本工程為108-111年度連續工程，總工程費經議會審定為750,000,000元，除至以前年度已編列15,000,000元，本年度編列87,940,000元，餘647,060,000元編列於以後年度；其各年度資金需求詳如後分年資金需求表。
3015 公共建設及設施費				87,940,000	
	式	1	83,856,583	83,856,583	本年度所需施工費。
	式	1	875,000	875,000	本年度所需委外設計費。
	式	1	2,352,000	2,352,000	本年度所需委外監造費。
	式	1	856,417	856,417	按施工費提列工程管理費(1.02%)。
				5,500,000	09108年度本市抽水站及河川設施檢修改善及新建工程委託監造技術服務費 (1)本計畫係辦理本市河川設施檢修改善、河川疏浚及整理工程、河濱公園設施整建新建及抽水站設施檢修改善及新建工程，委託專業廠商辦理監造技術服務所需費用，惟配合108年度工程付款期程，故編列連續計畫。 (2)本計畫為108-109年度連續計畫，總監造技術服務費經議會審定為18,000,000元，除至以前年度已編列10,500,000元，本年度編列5,500,000元，餘2,000,000元不再編列；其各年度資金需求詳如後分年資金需求表。
3000 設備及投資				5,500,000	
3015 公共建設及設施費				5,500,000	
	式	1	5,500,000	5,500,000	本年度所需委外監造費。
				100,000,000	10全市排水幹線結構改善工程 (1)針對全市雨水下水道進行普查並建置GIS圖資，為加速下水道檢修效率，故於調查過程同時記錄結構缺失資料，並逐步進行設計與施工，辦理結構修補工程。 (2)本工程為108-111年度連

# 臺北市政府工務局水利工程處

## 歲出計畫說明提要與各項費用明細表

中華民國109年度

單位：新臺幣元

環境衛生及河川工程—河川及雨水下水道工程

環境衛生及河川工程—河川及雨水下水道工程

分支計畫及用途別科目	單位	數量	單價	預算數	說明
3000 設備及投資				100,000,000	續工程，總工程費經議會審定為500,000,000元，除至以前年度已編列60,200,000元，本年度編列100,000,000元，餘339,800,000元編列於以後年度；其各年度資金需求詳如後分年資金需求表。
3015 公共建設及設施費				100,000,000	
	式	1	95,312,799	95,312,799	本年度所需施工費。
	式	1	3,505,322	3,505,322	本年度所需委外監造費。
	式	1	1,181,879	1,181,879	按施工費提列工程管理費(1.24%)。
				4,200,000	11108年度零星排水改善及人孔調升降工程委託監造技術服務費 (1)本計畫係辦理本市零星排水改善及人孔調升降等工程，委託專業廠商辦理監造技術服務所需費用，惟配合108年度工程付款期程，故編列連續計畫。 (2)本計畫為108-109年度連續計畫，總監造技術服務費經議會審定為12,050,000元，除至以前年度已編列7,850,000元，本年度編列4,200,000元；其各年度資金需求詳如後分年資金需求表。
3000 設備及投資				4,200,000	
3015 公共建設及設施費				4,200,000	
	式	1	4,200,000	4,200,000	本年度所需委外監造費。
				19,500,000	12109年度本市抽水站、河川設施檢修改善、零星排水改善及人孔調升降等工程委託監造技術服務費 (1)本計畫係辦理本市河川設施檢修改善、河川疏浚及整理、河濱公園設施整建新、抽水站設施檢修改善及新建、零星排水改善及人孔調升降等工程，委託專業廠商辦理監造技術服務所需費用，惟配合109年度工程付款期程，故編列連續計畫。 (2)本計畫為109-110年度連續計畫，總監造技術服務費經議會審定為28,000,000元，本年度編列19,500,000元，餘8,500,000元編列於以後年度；其各年度資金需求

臺北市政府工務局水利工程處

歲出計畫說明提要與各項費用明細表

中華民國109年度

單位：新臺幣元

環境衛生及河川工程—河川及雨水下水道工程

環境衛生及河川工程—河川及雨水下水道工程

分支計畫及用途別科目	單位	數量	單價	預算數	說明
3000 設備及投資				19,500,000	詳如後分年資金需求表。
3015 公共建設及設施費				19,500,000	
	式	1	19,500,000	19,500,000	本年度所需委外監造費。
				28,000,000	總工程費(或總經費)明細如下:
	人、月	19 × 16	50,900	15,473,600	現場監造作業費(年資, 3年)直接薪資。
	人、月	4 × 16	67,500	4,320,000	現場監造作業費(年資, 5年)直接薪資。
	式	1	3,700,000	3,700,000	管理費用。
	式	1	2,700,000	2,700,000	公費。
	式	1	1,746,400	1,746,400	其他費用。
	式	1	60,000	60,000	作業費(含評選委員出席費、評審費及交通費等)。
				30,300,000	13抽水站及附屬設施檢修改善工程(第1期) (1)辦理機動清理抽水站及閘閘門淤泥等工程, 並辦理前池除臭、水質改善及懸浮物清除、各抽水站機房整修, 包含屋頂、外牆、內部整修及鐵件更新、沉水式抽水泵浦維護檢修等工作、機組及附屬設備更新工程, 以維持抽水站站區內各項設施發揮正常功能、落實抽水站應變能力與效能及確保本市防汛安全。 (2)本工程為109-111年度連續工程, 總工程費經議會審定為165,000,000元, 本年度編列30,300,000元, 餘134,700,000元編列於以後年度; 其各年度資金需求詳如後分年資金需求表。
3000 設備及投資				30,300,000	
3015 公共建設及設施費				30,300,000	
	式	1	26,612,930	26,612,930	本年度所需施工費。
	式	1	2,390,000	2,390,000	本年度所需委外規劃設計費。
	式	1	831,000	831,000	本年度所需委外監造費。
	式	1	466,070	466,070	按施工費提列工程管理費(1.75%)。

臺北市政府工務局水利工程處

歲出計畫說明提要與各項費用明細表

中華民國109年度

單位：新臺幣元

環境衛生及河川工程—河川及雨水下水道工程

環境衛生及河川工程—河川及雨水下水道工程

分支計畫及用途別科目	單位	數量	單價	預算數	說明
				165,000,000	總工程費(或總經費)明細如下:
	式	1	3,572,969	3,572,969	抽水站機組維修及更新。
	式	1	9,744,000	9,744,000	抽水站機房整修及鐵件更新。
	式	1	18,930,000	18,930,000	沉水泵吊視檢修。
	式	1	33,408,000	33,408,000	抽水站前池及閘閥門周邊清疏。
	式	1	87,414,473	87,414,473	機組暨附屬設備維護更新。
	式	1	4,103,920	4,103,920	委外規劃設計費(含工作費及評選委員出席費、評審費、交通費等)。
	式	1	5,145,944	5,145,944	委外監造費(含工作費及評選委員出席費、評審費、交通費等)。
	式	1	2,680,694	2,680,694	按施工費提列工程管理費(5,000,000*3.5%+20,000,000*3%+25,000,000*2.5%+50,000,000*1.5%+53,069,442*1%)。
				10,000,000	14社子島濕地解說小築擴建及周邊環境改善工程 (1)因應社子島環境教育需求增加，辦理社子島解說小築二館及二館平臺新建工程，並整體改善入口廣場與圓形廣場，以提升河濱環境品質。 (2)本工程為109-110年度連續工程，總工程費經議會審定為18,000,000元，本年度編列10,000,000元，餘8,000,000元編列於以後年度；其各年度資金需求詳如後分年資金需求表。
3000 設備及投資				10,000,000	
3015 公共建設及設施費				10,000,000	
	式	1	9,345,000	9,345,000	本年度所需施工費。
	式	1	360,760	360,760	本年度所需委外監造費。
	式	1	294,240	294,240	按施工費提列工程管理費(3.15%)。
				18,000,000	總工程費(或總經費)明細如下:

臺北市政府工務局水利工程處

歲出計畫說明提要與各項費用明細表

中華民國109年度

單位：新臺幣元

環境衛生及河川工程—河川及雨水下水道工程

環境衛生及河川工程—河川及雨水下水道工程

分支計畫及用途別科目	單位	數量	單價	預算數	說明
	式	1	7,420,000	7,420,000	解說小築二館及平臺。
	式	1	9,400,000	9,400,000	社子島濕地入口及圓形廣場工程。
	式	1	650,400	650,400	委外監造費(含工作費及評選委員出席費、評審費、交通費等)。
	式	1	529,600	529,600	按施工費提列工程管理費(5,000,000*3.5%+11,820,000*3%)。
				10,000,000	15社子島環島自行車道暨周邊既有設施整建工程 (1)為改善社子島環島自行車道及其周邊既有設施，並營造社子島環島之優質休憩環境，以提升自行車騎士騎乘時之舒適性及用路安全。 (2)本工程為109-110年度連續工程，總工程費經議會審定為30,000,000元，本年度編列10,000,000元，餘20,000,000元編列於以後年度；其各年度資金需求詳如後分年資金需求表。
3000 設備及投資				10,000,000	
3015 公共建設及設施費				10,000,000	
	式	1	9,000,350	9,000,350	本年度所需施工費。
	式	1	726,400	726,400	本年度所需委外監造費。
	式	1	273,250	273,250	按施工費提列工程管理費(3.036%)。
				30,000,000	總工程費(或總經費)明細如下：
	式	1	20,000,000	20,000,000	自行車道路面改善工程。
	式	1	6,498,120	6,498,120	既有設施改善工程。
	式	1	1,500,000	1,500,000	涼亭工程。
	式	1	1,151,927	1,151,927	委外監造費(含工作費及評選委員出席費、評審費、交通費等)。
	式	1	849,953	849,953	按施工費提列工程管理費(5,000,000*3.5%+20,000,000*3%+2,998,120*2.5%)。
				736,000	16磺溪行義路溫泉區水岸活動廣場暨磺溪河岸綠美化工程 (1)配合磺溪行義路溫泉開發

臺北市政府工務局水利工程處

歲出計畫說明提要與各項費用明細表

中華民國109年度

單位：新臺幣元

環境衛生及河川工程—河川及雨水下水道工程

環境衛生及河川工程—河川及雨水下水道工程

分支計畫及用途別科目	單位	數量	單價	預算數	說明
3000 設備及投資				736,000	區整體環境營造，辦理溫泉區周邊水岸活動廣場及河岸綠美化工程。 (2)本工程為109-110年度連續工程，總工程費經議會審定為20,000,000元，本年度編列736,000元，餘19,264,000元編列於以後年度，其各年度資金需求詳如後分年資金需求表。
3015 公共建設及設施費				736,000	
	式	1	736,000	736,000	本年度所需委外規劃設計費。
				20,000,000	總工程費(或總經費)明細如下：
	式	1	1,000,000	1,000,000	廣場鋪面。
	式	1	500,000	500,000	溫泉入口意象。
	式	1	1,000,000	1,000,000	景觀步道。
	式	1	800,000	800,000	植栽。
	式	1	2,000,000	2,000,000	照明。
	式	1	8,000,000	8,000,000	親水護岸。
	式	1	4,433,010	4,433,010	既有設施整建。
	式	1	960,000	960,000	委外規劃設計費(含測量費、鑽探費、工作費及評選委員出席費、評審費、交通費等)。
	式	1	750,000	750,000	委外監造費(含工作費及評選委員出席費、評審費、交通費等)。
	式	1	556,990	556,990	按施工費提列工程管理費(5,000,000*3.5%+12,733,010*3%)。
				600,000	17內湖潭美街人行斜坡道及周邊環境改善工程 (1)計劃辦理內湖潭美街人行越堤坡道新建工程，以改善行人通行之便利性。 (2)本工程為109-110年度連續工程，總工程費經議會審定為15,000,000元，本年度編列600,000元，餘14,400,000元編列於以後年度；其各年度資金需求詳如後分年資金需求表。

臺北市政府工務局水利工程處

歲出計畫說明提要與各項費用明細表

中華民國109年度

單位：新臺幣元

環境衛生及河川工程—河川及雨水下水道工程

環境衛生及河川工程—河川及雨水下水道工程

分支計畫及用途別科目	單位	數量	單價	預算數	說明
3000 設備及投資				600,000	
3015 公共建設及設施費				600,000	
	式	1	600,000	600,000	本年度所需委外規劃設計費。
				15,000,000	總工程費(或總經費)明細如下:
	式	1	33,000	33,000	基地及路幅開挖。
	式	1	450,000	450,000	餘方自行處理。
	式	1	4,000,000	4,000,000	預拌201kg/cm <sup>2</sup> 混凝土。
	式	1	2,500,000	2,500,000	鋼筋。
	式	1	400,000	400,000	場鑄結構混凝土用模板。
	式	1	3,600,000	3,600,000	鋼構鋪面。
	式	1	500,000	500,000	欄杆。
	式	1	800,000	800,000	結構外牆。
	式	1	350,000	350,000	安全衛生設施及維護費。
	式	1	643,699	643,699	周邊設施復舊費。
	式	1	730,000	730,000	委外規劃設計費(含測量費、鑽探費、工作費及評選委員出席費、評審費、交通費等)。
	式	1	570,000	570,000	委外監造費(含工作費及評選委員出席費、評審費、交通費等)。
	式	1	423,301	423,301	按施工費提列工程管理費(5,000,000*3.5%+8,276,699*3%)。
				6,000,000	18全市堤防美化工程(第5期) (1)為廣續辦理本市堤防美化，並改善周遭景觀，使堤防外觀呈現嶄新之風貌，及創造優質都會環境。 (2)本工程為109-110年度連續工程，總工程費經議會審定為20,000,000元，本年度編列6,000,000元，餘14,000,000元編列於以後年度；其各年度資金需求詳如後分年資金需求表。
3000 設備及投資				6,000,000	
3015 公共建設及設施費				6,000,000	

臺北市政府工務局水利工程處

歲出計畫說明提要與各項費用明細表

中華民國109年度

單位：新臺幣元

環境衛生及河川工程—河川及雨水下水道工程

環境衛生及河川工程—河川及雨水下水道工程

分支計畫及用途別科目	單位	數量	單價	預算數	說明
	式	1	4,878,805	4,878,805	本年度所需施工費。
	式	1	768,000	768,000	本年度所需委外規劃設計費。
	式	1	200,000	200,000	本年度所需委外監造費。
	式	1	153,195	153,195	按施工費提列工程管理費(3.14%)。
				20,000,000	總工程費(或總經費)明細如下：
	式	1	8,800,000	8,800,000	馬賽克工程。
	式	1	5,500,000	5,500,000	彩繪工程。
	式	1	2,000,000	2,000,000	假設工程。
	式	1	1,433,010	1,433,010	雜項工程。
	式	1	960,000	960,000	委外規劃設計費(含測量費、鑽探費、工作費及評選委員出席費、評審費、交通費等)。
	式	1	750,000	750,000	委外監造費(含工作費及評選委員出席費、評審費、交通費等)。
	式	1	556,990	556,990	按施工費提列工程管理費(5,000,000*3.5%+12,733,010*3%)。
3000 設備及投資				6,000,000	19109年度河川疏浚及整理工程 (1)挖除河川淤積土砂，確保防洪安全及提高航行與水上活動安全性，並兼顧生態及景觀需求。 (2)本工程為109-110年度連續工程，總工程費經議會審定為45,000,000元，本年度編列6,000,000元，餘39,000,000元編列於以後年度；其各年度資金需求詳如後分年資金需求表。
3015 公共建設及設施費				6,000,000	
	式	1	4,020,609	4,020,609	本年度所需施工費。
	式	1	1,664,000	1,664,000	本年度所需委外規劃設計費。
	式	1	200,000	200,000	本年度所需委外監造費。



臺北市政府工務局水利工程處

歲出計畫說明提要與各項費用明細表

中華民國109年度

單位：新臺幣元

環境衛生及河川工程—河川及雨水下水道工程

環境衛生及河川工程—河川及雨水下水道工程

分支計畫及用途別科目	單位	數量	單價	預算數	說明
	式	1	115,391	115,391	按施工費提列工程管理費(2.87%)。
				45,000,000	總工程費(或總經費)明細如下：
	式	1	650,000	650,000	清運雜草雜木。
	式	1	800,000	800,000	施工前後測量。
	式	1	16,952,000	16,952,000	浚挖，水中作業。
	式	1	6,400,000	6,400,000	工區內小搬運(土方暫屯區)。
	式	1	14,150,000	14,150,000	餘方處理。
	式	1	1,100,000	1,100,000	疏浚土方施工便道開闢、維護及復舊。
	式	1	94,341	94,341	雜項工程。
	式	1	2,080,000	2,080,000	委外規劃設計費。
	式	1	1,620,000	1,620,000	委外監造費(含工作費及評選委員出席費、評審費、交通費等)。
	式	1	1,153,659	1,153,659	按施工費提列工程管理費(5,000,000*3.5%+20,000,000*3%+15,146,341*2.5%)。
3000 設備及投資				20,000,000	20關渡碼頭周邊環境改善工程 (1)為改善關渡碼頭、木棧道、平臺及廣場等既有設施，並結合關渡碼頭周邊景觀使其呈現嶄新風貌，以創造優質河岸風光。 (2)本工程為109-110年度連續工程，總工程費經議會審定為30,000,000元，本年度編列20,000,000元，餘10,000,000元編列於以後年度；其各年度資金需求詳如後分年資金需求表。
3015 公共建設及設施費				20,000,000	
	式	1	18,665,414	18,665,414	本年度所需施工費。
	式	1	767,951	767,951	本年度所需委外監造費。
	式	1	566,635	566,635	按施工費提列工程管理費(3.036%)。
				30,000,000	總工程費(或總經費)明細如

臺北市政府工務局水利工程處

歲出計畫說明提要與各項費用明細表

中華民國109年度

單位：新臺幣元

環境衛生及河川工程—河川及雨水下水道工程

環境衛生及河川工程—河川及雨水下水道工程

分支計畫及用途別科目	單位	數量	單價	預算數	說明
					下：
	式	1	6,999,530	6,999,530	碼頭棧道改善工程。
	式	1	19,598,684	19,598,684	關渡碼頭平台工程。
	式	1	1,399,906	1,399,906	周邊景觀工程。
	式	1	1,151,927	1,151,927	委外監造費(含工作費及評選委員出席費、評審費、交通費等)。
	式	1	849,953	849,953	按施工費提列工程管理費(5,000,000*3.5%+20,000,000*3%+2,998,120*2.5%)。
3000 設備及投資				15,000,000	21延平河濱公園(大稻埕碼頭至忠孝橋下)周邊環境改善工程 (1)為整合延平河濱公園體育設施及調整停車區位，並建置歷史地圖廣場及入口意象暨解說牌，堤防側人行道更新，以擴大水岸空間腹地及拉順水岸動線，營造優質休憩環境。 (2)本工程為109-111年度連續工程，總工程費經議會審定為80,000,000元，本年度編列15,000,000元，餘65,000,000元編列於以後年度；其各年度資金需求詳如後分年資金需求表。
3015 公共建設及設施費				15,000,000	
	式	1	14,137,289	14,137,289	本年度所需施工費。
	式	1	529,572	529,572	本年度所需委外監造費。
	式	1	333,139	333,139	按施工費提列工程管理費(2.36%)。
				80,000,000	總工程費(或總經費)明細如下：
	式	1	1,000,000	1,000,000	拆除整備工程。
	式	1	1,800,000	1,800,000	整地排水工程。
	平方公尺	1,500	850	1,275,000	自行車道整合工程。
	平方公尺	5,560	650	3,614,000	堤防側人行道改善工程。
	平方公尺	8,162	1,000	8,162,000	停車場工程。

臺北市政府工務局水利工程處

歲出計畫說明提要與各項費用明細表

中華民國109年度

單位：新臺幣元

環境衛生及河川工程—河川及雨水下水道工程

環境衛生及河川工程—河川及雨水下水道工程

分支計畫及用途別科目	單位	數量	單價	預算數	說明
	公尺	450	50,000	22,500,000	護岸工程。
	平方公尺	6,280	1,200	7,536,000	歷史地圖廣場工程。
	平方公尺	150	14,000	2,100,000	木平臺工程。
	式	1	11,250,000	11,250,000	景觀設施工程。
	式	1	400,000	400,000	新舊工程銜接復舊工程。
	式	1	4,625,560	4,625,560	安全衛生設施及維護費。
	式	1	11,631,323	11,631,323	雜項工程。
	式	1	2,317,709	2,317,709	委外監造費(含工作費及評選委員出席費、評審費、交通費等)。
	式	1	1,788,408	1,788,408	按施工費提列工程管理費(5,000,000*3.5%+20,000,000*3%+25,000,000*2.5%+25,893,883*1.5%)。
3000 設備及投資				3,000,000	22貴子坑溪大度路上游至中央北路口水防道路拓寬及中央北路下游堤牆改建工程(1)為因應假日車輛、行人、自行車之流量，計畫辦理貴子坑溪大度路上游至中央北路2段兩側水防道路拓寬，可促進人車通行安全，並兼顧停車需求。(2)本工程經議會審定為109-111年度連續工程，總工程費為380,000,000元，本年度編列3,000,000元，餘377,000,000元編列於以後年度；其各年度資金需求詳如後分年資金需求表。
3015 公共建設及設施費				3,000,000	
	式	1	3,000,000	3,000,000	本年度所需委外規劃設計費。
				380,000,000	總工程費(或總經費)明細如下：
	平方公尺	14,000	3,200	44,800,000	路基填築改良工程。
	公尺	2,170	22,000	47,740,000	擋土排樁及繫樑。
	平方公尺	5,200	3,500	18,200,000	人行道及側溝設置工程。
	平方公尺	37,500	1,000	37,500,000	水防道路鋪設。
	式	1	10,720,000	10,720,000	路燈、管線移設及線路補助費。

臺北市政府工務局水利工程處

歲出計畫說明提要與各項費用明細表

中華民國109年度

單位：新臺幣元

環境衛生及河川工程—河川及雨水下水道工程

環境衛生及河川工程—河川及雨水下水道工程

分支計畫及用途別科目	單位	數量	單價	預算數	說明
	式	1	7,500,000	7,500,000	施工機具動員復原費。
	式	1	6,000,000	6,000,000	安全衛生設施及維護費。
	公尺	22,800	7,500	171,000,000	板樁打設工程。
	式	1	7,450,891	7,450,891	雜項工程。
	式	1	13,750,000	13,750,000	委外規劃設計費(含測量費、鑽探費、工作費及評選委員出席費、評審費、交通費等)。
	式	1	10,680,000	10,680,000	委外監造費(含工作費及評選委員出席費、評審費、交通費等)。
	式	1	4,659,109	4,659,109	按施工費提列工程管理費(5,000,000*3.5%+20,000,000*3%+25,000,000*2.5%+50,000,000*1.5%+250,910,891*1%)。
				60,000,000	23全市河川堤防暨低水護岸整建工程(第2期) (1)考量本市轄管堤防及護岸，部分發生經常性之沉陷與裂縫，雖每年辦理修補，但仍非治本之道，故廣續辦理堤防及護岸等設施整建，針對局部設施改善，以維安全。 (2)本工程經議會審定為109-110年度連續工程，總工程費為200,000,000元，本年度編列60,000,000元，餘140,000,000元編列於以後年度，其各年度資金需求詳如後分年資金需求表。
3000 設備及投資				60,000,000	
3015 公共建設及設施費				60,000,000	
	式	1	53,133,917	53,133,917	本年度所需施工費。
	式	1	4,000,000	4,000,000	本年度所需委外規劃設計費。
	式	1	2,000,000	2,000,000	本年度所需委外監造費。
	式	1	866,083	866,083	按施工費提列工程管理費(1.63%)。
				200,000,000	總工程費(或總經費)明細如下：
	式	1	6,000,000	6,000,000	既有設施損壞拆除。

臺北市政府工務局水利工程處

歲出計畫說明提要與各項費用明細表

中華民國109年度

單位：新臺幣元

環境衛生及河川工程—河川及雨水下水道工程

環境衛生及河川工程—河川及雨水下水道工程

分支計畫及用途別科目	單位	數量	單價	預算數	說明
	式	1	6,000,000	6,000,000	廢棄物運棄。
	式	1	90,000,000	90,000,000	板樁打設工程。
	式	1	15,000,000	15,000,000	景觀復舊。
	式	1	40,000,000	40,000,000	基腳護岸。
	式	1	7,500,000	7,500,000	植栽及景觀工程。
	式	1	5,000,000	5,000,000	施工圍抽排水及假設工程。
	式	1	8,000,000	8,000,000	止水工程。
	式	1	4,356,931	4,356,931	雜項工程。
	式	1	1,250,000	1,250,000	堤防加高及美化工程。
	式	1	200,000	200,000	颱風豪雨期間動復原費。
	式	1	7,720,000	7,720,000	委外設計費。
	式	1	5,990,000	5,990,000	委外監造費。
	式	1	2,983,069	2,983,069	按施工費提列工程管理費 (5,000,000*3.5%+20,000,000*3%+25,000,000*2.5%+50,000,000*1.5%+83,306,931*1%)。
3000 設備及投資				145,044,000	24109年度河濱公園設施檢修改善及新建工程 (1)辦理全市河濱公園、高灘地及堤內轄管區域之既有設施改善、廁所及綠美化整建、土木水電設施預約維護及相關委託可行性評估、規劃、設計、試挖、鑽探及測量等工作。 (2)本工程為109-110年度連續工程，總工程費經議會審定為189,600,000元，本年度編列145,044,000元，餘44,556,000元編列於以後年度；其各年度資金需求詳如後分年資金需求表。 (3)籠統項目工程管理費率按平均值提列，惟執行時仍在議會審定工程費數額範圍內，依實際執行時之工程預算規模級距覈實提列工程管理費。
3015 公共建設及設施費				145,044,000	
	式	1	136,734,121	136,734,121	本年度所需施工費。

臺北市政府工務局水利工程處

歲出計畫說明提要與各項費用明細表

中華民國109年度

單位：新臺幣元

環境衛生及河川工程—河川及雨水下水道工程

環境衛生及河川工程—河川及雨水下水道工程

分支計畫及用途別科目	單位	數量	單價	預算數	說明
	式	1	3,825,000	3,825,000	本年度所需委外設計費。
	式	1	4,484,879	4,484,879	按施工費提列工程管理費(3.28%)。
				189,600,000	總工程費(或總經費)明細如下:
	式	1	178,737,840	178,737,840	施工費。
	式	1	5,000,000	5,000,000	委外設計費。
	式	1	5,862,160	5,862,160	按施工費提列工程管理費(3.28%)。
				250,000,000	25109年度零星排水改善工程 (1)年度進行中依實際調查積水地區改善需要及因應環保局、區公所、里民大會及市民建議，適時辦理雨水下水道、排水溝渠、側溝、調洪/沉砂池、閘閥門等各項設施(及其附屬設施)之改善、維護、清疏、障礙排除及簡易綠美化工作。並配合上述需求辦理委託規劃、設計作業，以及試挖、鑽探、測量、縱走調查、既有水工結構調查評估、配合工程之交通維持計畫及鄰房鑑定...等工作及所需配合之委託規劃、設計作業，以利工程之推展並維水流暢通。 (2)本工程為109-110年度連續工程，總工程費經議會審定為343,300,000元，本年度編列250,000,000元，餘93,300,000元編列於以後年度；其各年度資金需求詳如後分年資金需求表。 (3)籠統項目工程管理費率按平均值提列，惟執行時仍在議會審定工程費數額範圍內，依實際執行時之工程預算規模級距覈實提列工程管理費。
3000 設備及投資				250,000,000	
3015 公共建設及設施費				250,000,000	
	式	1	231,067,961	231,067,961	本年度所需施工費。
	式	1	12,000,000	12,000,000	本年度所需委外設計費。
	式	1	6,932,039	6,932,039	按施工費提列工程管理費(3%)。
				343,300,000	總工程費(或總經費)明細如下:

臺北市政府工務局水利工程處

歲出計畫說明提要與各項費用明細表

中華民國109年度

單位：新臺幣元

環境衛生及河川工程—河川及雨水下水道工程

環境衛生及河川工程—河川及雨水下水道工程

分支計畫及用途別科目	單位	數量	單價	預算數	說明
	式	1	316,796,117	316,796,117	施工費。
	式	1	17,000,000	17,000,000	委外設計費。
	式	1	9,503,883	9,503,883	按施工費提列工程管理費(3%)。
				39,200,000	26109年度河川設施檢修改善及新建工程 (1)辦理全市堤防、護岸、抽水站、閘閘門與其他設施之經常性檢修及綠美化工作，並辦理工程之委託規劃、設計、鑽探及測量等工作。 (2)本工程為109-110年度連續工程，總工程費經議會審定為49,000,000元，本年度編列39,200,000元，餘9,800,000元編列於以後年度；其各年度資金需求詳如後分年資金需求表。 (3)籠統項目工程管理費率按平均值提列，惟執行時仍在議會審定工程費數額範圍內，依實際執行時之工程預算規模級距覈實提列工程管理費。
3000 設備及投資				39,200,000	
3015 公共建設及設施費				39,200,000	
	式	1	35,676,200	35,676,200	本年度所需施工費。
	式	1	2,400,000	2,400,000	本年度所需委外設計費。
	式	1	1,123,800	1,123,800	按施工費提列工程管理費(3.15%)。
				49,000,000	總工程費(或總經費)明細如下：
	式	1	44,595,250	44,595,250	施工費。
	式	1	3,000,000	3,000,000	委外設計費。
	式	1	1,404,750	1,404,750	按施工費提列工程管理費(3.15%)。
				30,600,000	27河川高灘地颱風豪雨災後復原工程 (1)辦理河川高灘地河濱公園颱風豪雨災後復原工程。 (2)籠統項目工程管理費率按平均值提列，惟執行時仍在議會審定工程費數額範圍內，依實際執行時之工程預算規模級距覈實提列工程管理費。

臺北市政府工務局水利工程處

歲出計畫說明提要與各項費用明細表

中華民國109年度

單位：新臺幣元

環境衛生及河川工程—河川及雨水下水道工程

環境衛生及河川工程—河川及雨水下水道工程

分支計畫及用途別科目	單位	數量	單價	預算數	說明
3000 設備及投資				30,600,000	
3015 公共建設及設施費				30,600,000	
	式	1	29,743,391	29,743,391	施工費。
	式	1	856,609	856,609	按施工費提列工程管理費(2.88%)。
				40,000,000	28雨水下水道人孔調升降工程 (1)配合道路銑刨加鋪辦理人孔高程調升降、人孔損壞維修及更新。 (2)籠統項目工程管理費率按平均值提列，惟執行時仍在議會審定工程費數額範圍內，依實際執行時之工程預算規模級距覈實提列工程管理費。
3000 設備及投資				40,000,000	
3015 公共建設及設施費				40,000,000	
	式	1	38,835,000	38,835,000	施工費。
	式	1	1,165,000	1,165,000	按施工費提列工程管理費(3%)。
				9,600,000	29109年度河濱生態保育及復育工程 (1)河濱面積約佔臺北市面積2.86%，卻有本市2/3動物及1/3植物種類，生態資源豐富，為維護河濱生態，辦理全市河濱公園、高灘地及堤內轄管區域之生態監測、指標物種復育、棲地周邊既有設施預約維護改善及辦理相關保育及復育工程之委託規劃設計、鑽探及測量等工作。 (2)本工程為109-110年度連續工程，總工程費經議會審定為12,000,000元，本年度編列9,600,000元，餘2,400,000元編列於以後年度；其各年度資金需求詳如後分年資金需求表。 (3)籠統項目工程管理費率按平均值提列，惟執行時仍在議會審定工程費數額範圍內，依實際執行時之工程預算規模級距覈實提列工程管理費。
3000 設備及投資				9,600,000	
3015 公共建設及設施費				9,600,000	



臺北市政府工務局水利工程處

歲出計畫說明提要與各項費用明細表

中華民國109年度

單位：新臺幣元

環境衛生及河川工程—河川及雨水下水道工程

環境衛生及河川工程—河川及雨水下水道工程

分支計畫及用途別科目	單位	數量	單價	預算數	說明
	式	1	8,657,874	8,657,874	本年度所需施工費。
	式	1	647,758	647,758	本年度所需委外設計費。
	式	1	294,368	294,368	按施工費提列工程管理費(3.4%)。
				12,000,000	總工程費(或總經費)明細如下:
	式	1	10,978,957	10,978,957	施工費。
	式	1	647,758	647,758	委外設計費。
	式	1	373,285	373,285	按施工費提列工程管理費(3.4%)。
3000 設備及投資				40,000,000	30雙溪河川設施檢修暨供水系統工程
3015 公共建設及設施費				40,000,000	取雙溪至德園水源供美崙公園生態池及士林抽水站旁濕地公園預定水源所需，並將沿線周邊河川設施損壞部分予以修繕，以活化優質水資源多元利用，營造水與綠的生態永續發展環境。
	式	1	37,404,878	37,404,878	施工費。
	式	1	1,510,000	1,510,000	委外監造費。
	式	1	1,085,122	1,085,122	按施工費提列工程管理費(5,000,000*3.5%+20,000,000*3%+12,404,878*2.5%)。
3000 設備及投資				3,000,000	31全市轄河川溪溝總體環境營造規劃工作
3015 公共建設及設施費				3,000,000	(1)辦理全市河川溪溝之周邊環境之調查、評估，並依整體需求提出後續之改善建議或管理之方式等事項。 (2)本規劃為108-109年度連續計畫，總規劃費經議會審定為5,000,000元，除至以前年度已編列2,000,000元，本年度編列3,000,000元；其各年度資金需求詳如後分年資金需求表。
	式	1	3,000,000	3,000,000	本年度所需規劃費。

臺北市政府工務局水利工程處

歲出計畫說明提要與各項費用明細表

中華民國109年度

單位：新臺幣元

環境衛生及河川工程—河川及雨水下水道工程

環境衛生及河川工程—河川及雨水下水道工程

分支計畫及用途別科目	單位	數量	單價	預算數	說明
				10,500,000	32雨水下水道結構安全檢測及設計工作 (1)針對全市分區雨水下水道箱涵辦理結構檢測及補強規劃設計，並對檢測結果及以往已發現急需修補缺失辦理補強設計。 (2)本規劃為108-110年度連續計畫，總規劃費經議會審定為35,000,000元，除至以前年度已編列5,530,000元，本年度編列10,500,000元，餘18,970,000元編列於以後年度；其各年度資金需求詳如後分年資金需求表。
3000 設備及投資				10,500,000	
3015 公共建設及設施費				10,500,000	
	式	1	10,500,000	10,500,000	本年度所需規劃費。
				2,000,000	33市區排水系統環境營造規劃工作 (1)調查並評估市區內具有營造生態潛力且發展之溪溝，綜整提出後續之改善建議及管理方式等事項，進行細部環境營造規劃。 (2)本規劃為109-110年度連續計畫，總規劃費經議會審定為5,000,000元，本年度編列2,000,000元，餘3,000,000元編列於以後年度；其各年度資金需求詳如後分年資金需求表。
3000 設備及投資				2,000,000	
3015 公共建設及設施費				2,000,000	
	式	1	2,000,000	2,000,000	本年度所需規劃費。
				5,000,000	總工程費(或總經費)明細如下：
	式	1	2,120,000	2,120,000	相關調查、水質、生態監測及文獻資料蒐集與彙整等相關費用。
	式	1	1,200,000	1,200,000	水文、水理分析及環境評估。
	式	1	1,200,000	1,200,000	提出溪溝環境營造建議及管理方式等相關費用。
	式	1	200,000	200,000	技術顧問諮詢及資料提供。
	式	1	180,000	180,000	作業成果印製、辦理說明會及簡報費用。

臺北市政府工務局水利工程處

歲出計畫說明提要與各項費用明細表

中華民國109年度

單位：新臺幣元

環境衛生及河川工程—河川及雨水下水道工程

環境衛生及河川工程—河川及雨水下水道工程

分支計畫及用途別科目	單位	數量	單價	預算數	說明
	式	1	100,000	100,000	作業費(含評選委員出席、審查費及交通費等)。
				1,200,000	34109年度水利建造物檢測工作 (1)進行市轄水利建造物之結構安全性檢測及補強規劃，以確保水利建造物之抗洪防災功能。 (2)本規劃為109-110年度連續計畫，總規劃費經議會審定為5,000,000元，本年度編列1,200,000元，餘3,800,000元編列於以後年度，其各年度資金需求詳如後分年資金需求表。
3000 設備及投資				1,200,000	
3015 公共建設及設施費				1,200,000	
	式	1	1,200,000	1,200,000	本年度所需規劃費。
				5,000,000	總工程費(或總經費)明細如下：
	式	1	3,000,000	3,000,000	辦理水利及抽水站建造物檢查。
	式	1	950,000	950,000	監測及安全分析。
	式	1	850,000	850,000	技術諮詢費。
	式	1	200,000	200,000	作業費(含評選委員出席、審查費、交通費等)。
				27,000,000	35全市降雨容受力提升總體檢討工作 (1)為確實掌握本市排水設施狀況，針對因人孔掩埋、感潮段積水過深等各種障礙因素致不易調查之管段以及山區銜接平地之水路進行補充調查，且為檢討提升本市降雨容受力，進行全市區排水設施檢討工作，提出後續建議改善方案、檢修手冊與維護計畫等相關建議。 (2)本規劃為109-111年度連續計畫，總規劃費經議會審定為110,000,000元，本年度編列27,000,000元，餘83,000,000元編列於以後年度；其各年度資金需求詳如後分年資金需求表。
3000 設備及投資				27,000,000	
3015 公共建設及設施費				27,000,000	
	式	1	27,000,000	27,000,000	本年度所需規劃費。

臺北市政府工務局水利工程處

歲出計畫說明提要與各項費用明細表

中華民國109年度

單位：新臺幣元

環境衛生及河川工程—河川及雨水下水道工程

環境衛生及河川工程—河川及雨水下水道工程

分支計畫及用途別科目	單位	數量	單價	預算數	說明
				110,000,000	總工程費(或總經費)明細如下:
	式	1	68,920,000	68,920,000	排水設施規劃檢討、分析(含括資料蒐集、彙整及積水地區改善研析建議方案)。
	式	1	34,950,000	34,950,000	補充調查及測量工作。
	式	1	5,980,000	5,980,000	雨水下水道排水系統檢修手冊與維護計畫。
	式	1	150,000	150,000	作業費(含評選委員出席費、審查費及交通費等)。
				1,800,000	36109年度臺北市積水事件檢討改善規劃設計工作 (1)針對全市易積、淹水地區，依實際積水個案及認定需檢討之案件，進行水理分析及改善方案評估。 (2)本規劃為109-110年度連續計畫，總規劃費經議會審定為2,400,000元，本年度編列1,800,000元，餘600,000元編列於以後年度；其各年度資金需求詳如後分年資金需求表。
3000 設備及投資				1,800,000	
3015 公共建設及設施費				1,800,000	
	式	1	1,800,000	1,800,000	本年度所需規劃費。
				2,400,000	總工程費(或總經費)明細如下:
	式	1	570,000	570,000	現地勘查與資料蒐集、調查、彙整。
	式	1	660,000	660,000	水理分析及比較。
	式	1	660,000	660,000	規劃方案評估及建議。
	式	1	240,000	240,000	圖說文件及報告印製。
	式	1	240,000	240,000	雜項支出及管理費(含技師簽證費及保險費)。
	式	1	30,000	30,000	作業費(含評選委員出席費、審查費及交通費等)。

臺北市政府工務局水利工程處

歲出計畫說明提要與各項費用明細表

中華民國109年度

單位：新臺幣元

一般建築及設備—營建工程

一般建築及設備—營建工程

業務計畫及工作計畫 名稱與編號	56071519002 一般建築及設備-營建工程	承辦 單位	抽水站管理一科	預算 金額	4,125,000元
--------------------	-----------------------------	----------	---------	----------	------------

歲出計畫說明	一、計畫內容： 辦理抽水站汰換照明設備工程。
	二、預期成果： 期能改善並取代耗電效率不佳之T5、T8螢光燈具，以達節能減碳之目的。

分支計畫及用途別科目	單位	數量	單價	預算數	說 明
合計				4,125,000	較上年度預算數0元，增加4,125,000元。
11其他修建工程				4,125,000	較上年度預算數0元，增加4,125,000元。
3000 設備及投資				4,125,000	01抽水站汰換照明設備工程
3015 公共建設及設施費				4,125,000	抽水站管理一科現有轄管抽水站站區、辦公室、機房中控室及抽水站總管理中心1樓(不含抽管二科辦公室)及3樓等處照明設備為T5、T8螢光燈具，擬配合經濟部「政府機關及學校節約能源行動計畫」，政府機關所有螢光燈具至遲須於109年底前，全數換裝為LED燈具，汰換耗電效率不佳之照明燈具設備。
	式	1	3,985,507	3,985,507	施工費。
	式	1	139,493	139,493	按施工費提列工程管理費(3.5%)。

臺北市政府工務局水利工程處

歲出計畫說明提要與各項費用明細表

中華民國109年度

單位：新臺幣元

一般建築及設備—其他設備

一般建築及設備—其他設備

業務計畫及工作計畫 名稱與編號	56071519004 一般建築及設備-其他設備	承辦 單位	抽水站管理二科、河川管 理科、資訊室、秘書室	預算 金額	19,566,000元
--------------------	-----------------------------	----------	---------------------------	----------	-------------

歲出計畫說明	一、計畫內容：	個人電腦租賃費、電腦周邊設備及零組件、冷氣機、辦公室OA隔間及身心障礙輔具等設備。				
	二、預期成果：	保持充足之安全措施暨業務必要設備，以保安全，提高工作效率。				

分支計畫及用途別科目	單位	數量	單價	預算數	說 明
合計				19,566,000	較上年度預算數33,436,000元，減少13,870,000元。
04其他設備				19,566,000	較上年度預算數33,436,000元，減少13,870,000元。
3000 設備及投資				19,566,000	
3030 資訊軟硬體設備費				17,923,680	
	部	101	7,680	775,680	個人電腦租賃費(分年編列)。
	年	1	808,000	808,000	網路及資訊周邊設備。
	年	1	4,142,600	4,142,600	防汛機房設備更新案。
	年	1	755,000	755,000	套裝軟體。
	年	1	1,500,000	1,500,000	水利行政管理系統更新案。
	年	1	3,100,000	3,100,000	臺北市抽水站維護管理系統功能擴充案。
	年	1	2,500,000	2,500,000	地理資訊系統更新及擴充案。(本計畫為108-110年度連續計畫，總計畫費經議會審定為8,800,000元，108年度編列4,300,000元，本年度編列2,500,000元，餘2,000,000元編列於以後年度；其各年度資金需求詳如後分年資金需求表)

臺北市政府工務局水利工程處

歲出計畫說明提要與各項費用明細表

中華民國109年度

單位：新臺幣元

分支計畫及用途別科目	單位	數量	單價	預算數	說明
3035 雜項設備費	年	1	4,342,400	4,342,400	雨水下水道地理資訊系統擴充案。
				1,642,320	
	臺	11	62,000	682,000	一對一分離式冷氣機10KW以上。
	臺	1	46,000	46,000	一對一分離式冷氣機8.0KW(含)以上。
	式	1	76,000	76,000	身心障礙輔具-航太鋁合金膝踝足支架(雙側)。
	式	2	13,000	26,000	身心障礙輔具-連通管氣囊氣墊座(橡膠材質)。
	臺	4	19,000	76,000	窗型5.6KW(含基本安裝費)。
	臺	2	24,000	48,000	一對一分離式冷氣機5KW(含)以上。
	式	1	38,320	38,320	身心障礙輔具-航太鋁合金膝踝足支架(單側)。
式	1	650,000	650,000	辦公室OA隔間及附屬設備。	

一般建築及設備—其他設備

一般建築及設備—其他設備

# 臺北市政府工務局水利工程處 人事費分析表

中華民國109年度

0356010100-農業支出-一般行政-行政管理

單位：新臺幣元

類別	預算員額	全年度人事費											備註	
		民意代表待遇	政務人員待遇	法定編制人員待遇	約聘僱人員待遇	技工及工友待遇	獎金	其他給與	加班值班費	退休退職給付	退休離職儲金	保險		合計
合計	857			220,562,880	9,098,100	203,447,640	88,717,480	16,049,880	53,433,378	23,100,000	35,452,798	44,126,844	693,989,000	
正式員額	345			220,562,880			45,194,571	4,536,000	6,314,476		18,631,066	18,516,024	313,755,017	
職員	345			220,562,880			45,194,571	4,536,000	6,314,476		18,631,066	18,516,024	313,755,017	含駐衛警35人
約聘僱人員	18				9,098,100		1,137,263		379,086		545,868	1,096,380	12,256,697	
技工	453					186,862,500	38,929,688		12,089,664	23,100,000	14,949,000	22,515,912	298,446,764	
駕駛	30					12,375,000	2,578,125		800,640		990,000	1,491,120	18,234,885	
工友	11					4,210,140	877,833		293,568		336,864	507,408	6,225,813	
其他人事費								11,513,880	33,555,944				45,069,824	



臺北市政府工務局水利工程處  
歲出一級用途別科目分析表

中華民國109年度

單位：新臺幣千元

名稱及編號	合計	經常支出						資本支出					
		人事費	業務費	獎補助費	債務費	預備金	小計	人事費	業務費	設備及投資	獎補助費	預備金	小計
合計	2,758,532	693,989	361,822				1,055,811			1,702,721			1,702,721
56071510000 農業支出	2,758,532	693,989	361,822				1,055,811			1,702,721			1,702,721
56071510100 一般行政	708,804	693,989	14,815				708,804						
56071510101 行政管理	708,804	693,989	14,815				708,804						
56071511200 水利行政	347,007		347,007				347,007						
56071511201 水利管理及維護	347,007		347,007				347,007						
56071518600 環境衛生及河川工程	1,679,030								1,679,030				1,679,030
56071518603 河川及雨水下水道工程	1,679,030								1,679,030				1,679,030
56071519000 一般建築及設備	23,691								23,691				23,691
56071519002 營建工程	4,125								4,125				4,125
56071519004 其他設備	19,566								19,566				19,566

臺北市政府工務局水利工程處

資本支出分析表

中華民國109年度

單位：新臺幣千元

名稱及編號	合計	設備及投資								其他資本支出	
		土地	房屋建築及設備	公共建設及設施	機械設備	運輸設備	資訊軟體設備	雜項設備	權利		投資
合計	1,702,721			1,683,155			17,924	1,642			
56071518600 環境衛生及河川工程	1,679,030			1,679,030							
56071518603 河川及雨水下水道工程	1,679,030			1,679,030							
56071519000 一般建築及設備	23,691			4,125			17,924	1,642			
56071519002 營建工程	4,125			4,125							
56071519004 其他設備	19,566						17,924	1,642			

# 臺北市政府工務局水利工程處

## 各項費用彙計表

中華民國109年度

單位：新臺幣元

工作計畫名稱及編號	56071510101 行政管理	56071511201 水利管理及維護	56071518603 河川及雨水下水道工程	56071519002 營建工程	56071519004 其他設備	合 計
第一、二級用途別 科目名稱及編號						
合 計	708,804,000	347,007,000	1,679,030,000	4,125,000	19,566,000	2,758,532,000
100000人事費	693,989,000					693,989,000
101500法定編制人員待遇	220,562,880					220,562,880
102000約聘僱人員待遇	9,098,100					9,098,100
102500技工及工友待遇	203,447,640					203,447,640
103000獎金	88,717,480					88,717,480
103500其他給與	16,049,880					16,049,880
104000加班值班費	53,433,378					53,433,378
104500退休退職給付	23,100,000					23,100,000
105000退休離職儲金	35,452,798					35,452,798
105500保險	44,126,844					44,126,844
200000業務費	14,815,000	347,007,000				361,822,000
200300教育訓練費	505,000	390,000				895,000
200600水電費	321,196	34,013,392				34,334,588
200900通訊費		9,935,908				9,935,908
201200土地租金		494,606				494,606
201800資訊服務費	2,237,309					2,237,309
202100其他業務租金		36,850,000				36,850,000
202400稅捐及規費	249,500	7,968,800				8,218,300
202700保險費	46,192	2,123,903				2,170,095
203300臨時人員酬金		4,558,485				4,558,485
203600按日按件計資酬金	1,457,200	487,500				1,944,700
203900委辦費		14,300,000				14,300,000
205100物品	2,564,694	18,588,063				21,152,757
205400一般事務費	6,478,193	156,800,838				163,279,031
206300房屋建築養護費	98,989	88,350				187,339
206600車輛及辦公器具養護費	604,200	2,332,900				2,937,100
206900設施及機械設備養護費	17,667	54,753,838				54,771,505
207200國內旅費	52,700					52,700
207800國外旅費		299,000				299,000
208100運費		227,200				227,200

# 臺北市政府工務局水利工程處

## 各項費用彙計表

中華民國109年度

單位：新臺幣元

工作計畫名稱及編號 第一、二級用途別 科目名稱及編號	56071510101 行政管理	56071511201 水利管理及維護	56071518603 河川及雨水下水 道工程	56071519002 營建工程	56071519004 其他設備	合 計
208400短程車資	2,160	2,794,217				2,796,377
209300特別費	180,000					180,000
300000設備及投資			1,679,030,000	4,125,000	19,566,000	1,702,721,000
301500公共建設及設施費			1,679,030,000	4,125,000		1,683,155,000
303000資訊軟硬體設備費					17,923,680	17,923,680
303500雜項設備費					1,642,320	1,642,320

# 臺北市政府工務局水利工程處

## 人事費彙計表

中華民國109年度

單位：新臺幣元

類別	預算員額	全年度人事費											備註	
		民意代表待遇	政務人員待遇	法定編制人員待遇	約聘僱人員待遇	技工及工友待遇	獎金	其他給與	加班值班費	退休退職給付	退休離職儲金	保險		合計
合計	857			220,562,880	9,098,100	203,447,640	88,717,480	16,049,880	53,433,378	23,100,000	35,452,798	44,126,844	693,989,000	
正式員額	345			220,562,880			45,194,571	4,536,000	6,314,476		18,631,066	18,516,024	313,755,017	
職員	345			220,562,880			45,194,571	4,536,000	6,314,476		18,631,066	18,516,024	313,755,017	(人員維持費) 含駐衛警35人
約聘僱人員	18				9,098,100		1,137,263		379,086		545,868	1,096,380	12,256,697	
技工	453					186,862,500	38,929,688		12,089,664	23,100,000	14,949,000	22,515,912	298,446,764	
駕駛	30					12,375,000	2,578,125		800,640		990,000	1,491,120	18,234,885	
工友	11					4,210,140	877,833		293,568		336,864	507,408	6,225,813	
其他人事費								11,513,880	33,555,944				45,069,824	

臺北市政府工務局水利工程處  
約聘僱人員費用分析表

中華民國109年度

單位：新臺幣元

科 目				約聘人員 (人*月)	約僱人員 (人*月)	全年度預算數	說 明
款	項	目	節				
						12,256,697	合計
07						12,256,697	包括約聘僱人員待遇9,098,100元、年終工作獎金1,137,263元、不休假加班費379,086元、保險費1,096,380元、離職儲金545,868元及休假補助0元。
	002					12,256,697	0007000000 臺北市政府工務局主管
		01				12,256,697	0007151000 臺北市政府工務局水利工程處
			01			12,256,697	56071510100 一般行政
						12,256,697	56071510101 行政管理
					2x12	1,386,947	344薪點2人。
					8x12	6,063,792	376薪點8人。
					1x12	854,738	424薪點1人。
						3,951,220	7x12 280薪點7人。



# 臺北市政府工務局水利工程處

## 派員出國計畫預算類別表 - 考察、訪問

中華民國109年度

單位：新臺幣千元

計畫名稱	擬前往國家	擬拜會機構	計畫內容	預計前往期間	預計天數	擬派人數	旅費預算				歸屬預算科目	前3年內有無赴同一機構拜會	
							交通費	生活費	辦公費	合計		有/無	如有,說明其內容
一、考察													
參訪新加坡著名河川生態營造案例	新加坡(加冷河)	當地公務機關、學術單位、國際規劃及景觀設計公司	為推動本市各項河川生態營造,期能參訪新加坡「加冷河」之著名生態營造案例,並學習新加坡於都市計畫、景觀設計、水源管理等領域經驗,以順利推動相關業務。	1090901-1090907	7	4	64	182	53	299	水利行政-水利管理及維護	無	



臺北市政府工務局水利工程處

公務車輛明細表

中華民國109年度

單位：新臺幣元

業務計畫 及工作計 畫名稱	車輛 數	車輛 種類	乘客 人數 (不含 司機)	購置 年月	汽缸總 排氣量 (立方 公分)	牌照稅 (全年)	燃料使 用費 (全年)	油料費(全年)			養 護 費	車輛 保 險 費	車輛 檢 驗 費	備註
								數量 (公升)	單價 (元)	金額				
一般行政 行政管理		現有車輛				153,110	89,640			758,932	604,200	46,192	6,750	
	1	小客車	4	09510	2378	11,230	6,180	1,668	28.8	48,038	49,000	2,483	750	8652-QD
	1	小客車	4	09510	2378	11,230	6,180	1,668	28.8	48,038	49,000	2,483	750	ATM-3351
	1	小客車	4	09605	1998	11,230	6,180	1,668	28.8	48,038	49,000	2,483	750	5798-QH (108年度已拆除 瓦斯)
	1	小客車	4	10401	1798	7,120	4,800	1,668	28.8	48,038	33,000	2,483	450	AKL-0551(文獻 館移撥)
	1	重型公務機 車	1	09108	125		450	300	28.8	8,640	1,620	711		BJP-405
	1	重型公務機 車	1	09108	125		450	300	28.8	8,640	1,620	711		BJP-412
	1	重型公務機 車	1	09108	125		450	300	28.8	8,640	1,620	711		BJP-413
	1	重型公務機 車	1	10104	125		450	300	28.8	8,640	1,620	711		265-KJK
	1	重型公務機 車	1	10104	125		450	300	28.8	8,640	1,620	711		266-KJK
	1	重型公務機 車	1	10104	125		450	300	28.8	8,640	1,620	711		267-KJK
	1	重型公務機 車	1	10104	125		450	300	28.8	8,640	1,620	711		268-KJK
	1	重型公務機 車	1	10204	125		450	300	28.8	8,640	1,620	711		AAL-2196
	1	重型公務機 車	1	10204	125		450	300	28.8	8,640	1,620	711		AAL-2197
	1	重型公務機 車	1	10204	125		450	300	28.8	8,640	1,620	711		AAL-2198
	1	客貨兩用車	4	09612	2350	11,230	6,180	1,668	28.8	48,038	49,000	2,915	900	5467-QX
	1	客貨兩用車	7	10003	2351	11,230	6,180	1,668	28.8	48,038	49,000	2,915	450	4362-ZT

# 臺北市政府工務局水利工程處

## 公務車輛明細表

中華民國109年度

單位：新臺幣元

業務計畫 及工作計 畫名稱	車輛 數	車輛 種類	乘客 人數 (不含 司機)	購置 年月	汽缸總 排氣量 (立方 公分)	牌照稅 (全年)	燃料使 用費 (全年)	油料費(全年)			養 護 費	車輛 保 險 費	車輛 檢 驗 費	備註	
								數量 (公升)	單價 (元)	金額					
水利行政 水利管理及 維護	1	客貨兩用車	7	10104	2000	11,230	6,180	1,668	28.8	48,038	49,000	2,915	450	6073-J7	
	1	客貨兩用車	7	10204	2351	11,230	6,180	1,668	28.8	48,038	49,000	2,915	450	AAC-7210	
	1	客貨兩用車	4	10304	2000	11,230	6,180	1,668	28.8	48,038	49,000	2,915	450	AGH-0231	
	1	客貨兩用車	4	10304	2000	11,230	6,180	1,668	28.8	48,038	49,000	2,915	450	AGH-0232	
	1	客貨兩用車	4	10404	2000	11,230	6,180	1,668	28.8	48,038	33,000	2,915	450	AKQ-0630	
	1	客貨兩用車	4	10404	2000	11,230	6,180	1,668	28.8	48,038	33,000	2,915	450	AKQ-0631	
	1	客貨兩用車	7	10607	2378	11,230	6,180	1,668	28.8	48,038	24,000	2,915		ATE-3990	
	1	客貨兩用車	7	10607	2378	11,230	6,180	1,668	28.8	48,038	24,000	2,915		ATE-3991	
						493,070	430,782				2,985,388	2,332,900	270,903	33,300	
	1	重型公務機 車	1	09305	125			450	300	28.8	8,640	1,620	711		CNS-271
	1	客貨兩用車	7	09904	2378	11,230	6,180	1,668	28.8	48,038	49,000	2,915	900	1120-QH	
	1	客貨兩用車	7	10003	2351	11,230	6,180	1,668	28.8	48,038	49,000	2,915	450	4363-ZT	
	1	客貨兩用車	7	10104	2000	11,230	6,180	1,668	28.8	48,038	49,000	2,915	450	6071-J7	
	1	客貨兩用車	7	10104	2000	11,230	6,180	1,668	28.8	48,038	49,000	2,915	450	6081-J7	
	1	客貨兩用車	7	10304	2000	11,230	6,180	1,668	28.8	48,038	49,000	2,915	450	AGF-5591	
	1	客貨兩用車	7	10304	2000	11,230	6,180	1,668	28.8	48,038	49,000	2,915	450	AGF-5592	
	1	客貨兩用車	7	10304	2000	11,230	6,180	1,668	28.8	48,038	49,000	2,915	450	AGF-5593	
	1	客貨兩用車	7	10404	2000	11,230	6,180	1,668	28.8	48,038	33,000	2,915	450	AKQ-2308	

臺北市政府工務局水利工程處

公務車輛明細表

中華民國109年度

單位：新臺幣元

業務計畫 及工作計 畫名稱	車輛 數	車輛 種類	乘客 人數 (不含 司機)	購置 年月	汽缸總 排氣量 (立方 公分)	牌照稅 (全年)	燃料使 用費 (全年)	油料費(全年)			養 護 費	車輛 保 險 費	車輛 檢 驗 費	備註
								數量 (公升)	單價 (元)	金額				
	1	客貨兩用車	7	10404	2000	11,230	6,180	1,668	28.8	48,038	33,000	2,915	450	AKR-6075
	1	客貨兩用車	2	10705	2359	11,230	6,180	1,668	28.8	48,038	24,000	2,915		AXD-1623
	1	小貨車	2	09204	3,153	5,400	7,128	1,668	26.0	43,368	49,000	3,747	900	0522-DB
	1	小貨車	2	10608	2,776	4,500	5,940	1,668	26.0	43,368	24,000	3,747	450	ATK-6273
	1	小貨車	2	10705	1299	2,700	4,800	1,668	28.8	48,038	24,000	3,747	450	AXD-7251
	1	小貨車	2	10801	0	4,500	5,940	1,668	26.0	43,368	8,300	3,747	450	108年汰換(5C-3920)
	1	吊桿工程車	2	09409	7,961	12,600	15,318	2,280	26.0	59,280	49,000	11,033	1,200	175-BI
	1	吊桿工程車	2	09409	7,961	12,600	15,318	2,280	26.0	59,280	49,000	11,033	1,200	176-BI
	1	吊桿工程車	2	09409	7,961	12,600	15,318	2,280	26.0	59,280	49,000	11,033	1,200	178-BI
	1	吊桿工程車	2	10712	5193	8,100	10,044	2,280	26.0	59,280	24,000	12,292	600	KEA-0925
	1	吊桿工程車	2	10712	5193	8,100	10,044	2,280	26.0	59,280	24,000	12,292	600	KEA-0926
	1	油罐車	2	09907	7,684	11,700	15,318	2,280	26.0	59,280	49,000	10,523	1,200	599-BP
	1	重型公務機車	1	10010	149		600	300	28.8	8,640	1,620	711		090-HRM(警察局移撥)
	1	重型公務機車	1	10010	149		600	300	28.8	8,640	1,620	711		091-HRM(警察局移撥)
	1	重型公務機車	1	10010	149		600	300	28.8	8,640	1,620	711		092-HRM(警察局移撥)
	1	重型公務機車	1	10010	149		600	300	28.8	8,640	1,620	711		100-HRM(警察局移撥)
	1	重型公務機車	1	10010	149		600	300	28.8	8,640	1,620	711		101-HRM(警察局移撥)
	1	重型公務機車	1	10010	149		600	300	28.8	8,640	1,620	711		102-HRM(警察局移撥)

臺北市政府工務局水利工程處

公務車輛明細表

中華民國109年度

單位：新臺幣元

業務計畫 及工作計 畫名稱	車輛 數	車輛 種類	乘客 人數 (不含 司機)	購置 年月	汽缸總 排氣量 (立方 公分)	牌照稅 (全年)	燃料使 用費 (全年)	油料費(全年)			養 護 費	車輛 保 險 費	車輛 檢 驗 費	備註
								數量 (公升)	單價 (元)	金額				
	1	重型公務機車	1	10010	149		600	300	28.8	8,640	1,620	711	103-HRM(警察局移撥)	
	1	重型公務機車	1	10010	149		600	300	28.8	8,640	1,620	711	105-HRM(警察局移撥)	
	1	重型公務機車	1	10010	149		600	300	28.8	8,640	1,620	711	932-HRL(警察局移撥)	
	1	重型公務機車	1	10010	149		600	300	28.8	8,640	1,620	711	933-HRL(警察局移撥)	
	1	重型公務機車	1	10404	125		450	300	28.8	8,640	1,620	711	ADY-6268	
	1	重型公務機車	1	10404	125		450	300	28.8	8,640	1,620	711	ADY-6271	
	1	重型公務機車	1	10404	125		450	300	28.8	8,640	1,620	711	ADY-6272	
	1	重型公務機車	1	10404	125		450	300	28.8	8,640	1,620	711	ADY-6273	
	1	重型公務機車	1	10404	125		450	300	28.8	8,640	1,620	711	ADY-6275	
	1	重型公務機車	1	10404	125		450	300	28.8	8,640	1,620	711	ADY-6276	
	1	重型公務機車	1	10404	125		450	300	28.8	8,640	1,620	711	ADY-6277	
	1	重型公務機車	1	10404	125		450	300	28.8	8,640	1,620	711	ADY-6278	
	1	重型公務機車	1	10404	125		450	300	28.8	8,640	1,620	711	ADY-6279	
	1	重型公務機車	1	10404	125		450	300	28.8	8,640	1,620	711	ADY-6280	
	1	重型公務機車	1	10404	125		450	300	28.8	8,640	1,620	711	ADY-6281	
	1	重型公務機車	1	10404	125		450	300	28.8	8,640	1,620	711	ADY-6282	
	1	重型公務機車	1	10404	125		450	300	28.8	8,640	1,620	711	ADY-6283	
	1	重型公務機車	1	10404	125		450	300	28.8	8,640	1,620	711	ADY-6285	

臺北市政府工務局水利工程處

公務車輛明細表

中華民國109年度

單位：新臺幣元

業務計畫 及工作計 畫名稱	車輛 數	車輛 種類	乘客 人數 (不含 司機)	購置 年月	汽缸總 排氣量 (立方 公分)	牌照稅 (全年)	燃料使 用費 (全年)	油料費(全年)			養 護 費	車輛 保 險 費	車輛 檢 驗 費	備註
								數量 (公升)	單價 (元)	金額				
	1	重型公務機車	1	10404	125		450	300	28.8	8,640	1,620	711		ADY-6286
	1	重型公務機車	1	10404	125		450	300	28.8	8,640	1,620	711		ADY-6287
	1	重型公務機車	1	10404	125		450	300	28.8	8,640	1,620	711		ADY-6289
	1	重型公務機車	1	10404	125		450	300	28.8	8,640	1,620	711		ADY-6290
	1	重型公務機車	1	10404	125		450	300	28.8	8,640	1,620	711		ADY-6291
	1	客貨兩用車	7	09909	2351	11,230	6,180	1,668	28.8	48,038	49,000	2,915	450	4291-YE(教育局 移撥)
	1	客貨兩用車	7	10003	2,341	11,230	6,180	1,668	28.8	48,038	49,000	2,915	450	4365-ZT
	1	客貨兩用車	7	10003	2,341	11,230	6,180	1,668	28.8	48,038	49,000	2,915	450	4366-ZT
	1	客貨兩用車	7	10104	2,000	11,230	6,180	1,668	28.8	48,038	49,000	2,915	450	6053-J7
	1	客貨兩用車	7	10104	2,000	11,230	6,180	1,668	28.8	48,038	49,000	2,915	450	6063-J7
	1	客貨兩用車	7	10204	2,351	11,230	6,180	1,668	28.8	48,038	49,000	2,915	450	AAC-7207
	1	客貨兩用車	7	10304	2,000	11,230	6,180	1,668	28.8	48,038	49,000	2,915	450	AGF-5601
	1	客貨兩用車	7	10304	2,400	11,230	6,180	1,668	28.8	48,038	49,000	2,915	450	AGF-5602
	1	客貨兩用車	7	10304	2,000	11,230	6,180	1,668	28.8	48,038	49,000	2,915	450	AGF-5603
	1	客貨兩用車	7	10304	2,000	11,230	6,180	1,668	28.8	48,038	49,000	2,915	450	AGF-5613
	1	客貨兩用車	7	10304	2,000	11,230	6,180	1,668	28.8	48,038	49,000	2,915	450	AGF-5620
	1	客貨兩用車	4	10503	2,378	11,230	6,180	1,668	28.8	48,038	33,000	2,915		ARE-2230
	1	客貨兩用車	7	10606	2,378	11,230	6,180	1,668	28.8	48,038	24,000	2,915		AGE-8917

臺北市政府工務局水利工程處

公務車輛明細表

中華民國109年度

單位：新臺幣元

業務計畫 及工作計 畫名稱	車輛 數	車輛 種類	乘客 人數 (不含 司機)	購置 年月	汽缸總 排氣量 (立方 公分)	牌照稅 (全年)	燃料使 用費 (全年)	油料費(全年)			養 護 費	車輛 保 險 費	車輛 檢 驗 費	備註
								數量 (公升)	單價 (元)	金額				
	1	客貨兩用車	7	10607	2,378	11,230	6,180	1,668	28.8	48,038	24,000	2,915		ATE-3992
	1	客貨兩用車	7	10607	2,378	11,230	6,180	1,668	28.8	48,038	24,000	2,915		ATE-3995
	1	小貨車	2	09804	2,000	3,600	7,710	1,668	28.8	48,038	49,000	3,747	900	1820-UX
	1	小貨車	2	09804	2,000	3,600	7,710	1,668	28.8	48,038	49,000	3,747	900	4871-UZ
	1	小貨車	2	09804	2,000	3,600	7,710	1,668	28.8	48,038	49,000	3,747	900	BEH-9821
	1	小貨車	2	10103	2,000	3,600	7,710	1,668	28.8	48,038	49,000	3,747	900	5651-UX
	1	小貨車	2	10404	2,000	3,600	7,710	1,668	28.8	48,038	33,000	3,747	900	AKN-2192
	1	小貨車	2	10404	2,000	3,600	7,710	1,668	28.8	48,038	33,000	3,747	900	AKN-2193
	1	小貨車	2	10503	2,351	3,600	7,710	1,668	28.8	48,038	33,000	3,747	450	ARE-2231
	1	小貨車	2	10707	2,351	3,600	7,710	1,668	28.8	48,038	24,000	3,747	450	AXF-6032
	1	吊桿工程車	2	09409	7,961	12,600	15,318	2,280	26.0	59,280	49,000	11,033	1,200	177-BI
	1	傾卸工程車	2	09912	2,497	4,500	5,940	2,280	26.0	59,280	49,000	4,890	900	1521-ZS
	1	傾卸工程車	2	09912	2,497	4,500	5,940	2,280	26.0	59,280	49,000	4,890	900	1522-ZS
	1	傾卸工程車	2	09912	2,497	4,500	5,940	2,280	26.0	59,280	49,000	4,890	900	1575-ZS
	1	客貨兩用車	7	10003	2,341	11,230	6,180	1,668	28.8	48,038	49,000	2,915	450	4367-ZT
	1	客貨兩用車	7	10104	2,000	11,230	6,180	1,668	28.8	48,038	49,000	2,915	450	6083-J7
	1	客貨兩用車	7	10204	2,351	11,230	6,180	1,668	28.8	48,038	49,000	2,915	450	AAC-7209
	1	客貨兩用車	7	10304	2,000	11,230	6,180	1,668	28.8	48,038	49,000	2,915	450	AGF-5621

臺北市政府工務局水利工程處

公務車輛明細表

中華民國109年度

單位：新臺幣元

業務計畫 及工作計 畫名稱	車輛 數	車輛 種類	乘客 人數 (不含 司機)	購置 年月	汽缸總 排氣量 (立方 公分)	牌照稅 (全年)	燃料使 用費 (全年)	油料費(全年)			養 護 費	車輛 保 險 費	車輛 檢 驗 費	備註
								數量 (公升)	單價 (元)	金額				
	1	大貨車(3.5至 9.0噸)	2	09803	2,977	4,500	5,940	2,280	26.0	59,280	49,000	9,551	1,200	4510-VD
	1	吊桿工程車	2	10204	7,961	12,600	15,318	2,280	26.0	59,280	49,000	8,307	1,200	AAA-182
	1	吊桿工程車	2	10204	7,961	12,600	15,318	2,280	26.0	59,280	49,000	8,307	1,200	AAA-183
		合計				646,180	520,422			3,744,320	2,937,100	317,095	40,050	

# 臺北市政府工務局水利工程處

## 繼續性計畫分年資金需求表

中華民國109年度

單位：新臺幣元

計畫項目	全程計畫 總金額	分年資金需求							備註
		以前年度 預算數	109年度	110年度	111年度	112年度	113年度	114年度以後	
總計	3,274,830,000	1,338,490,000	913,950,000	593,440,000	428,950,000	-	-	-	
環境衛生及河川工程	3,266,030,000	1,334,190,000	911,450,000	591,440,000	428,950,000	-	-	-	
河川及雨水下水道工程	3,266,030,000	1,334,190,000	911,450,000	591,440,000	428,950,000	-	-	-	
河川及雨水下水道工程	3,266,030,000	1,334,190,000	911,450,000	591,440,000	428,950,000	-	-	-	
全市抽水站設備更新及改善工程(第2期)	1,235,000,000	962,400,000	272,600,000	-	-	-	-	-	
北投洲美堤防外灘地整建工程	87,000,000	19,750,000	67,250,000	-	-	-	-	-	市議會審定總工程費114,000,000元，截至本年度累計編列87,000,000元，餘27,000,000元不再編列。
洲美堤防自雙溪橋至洲美大橋間堤防新建工程	347,000,000	118,080,000	228,920,000	-	-	-	-	-	市議會審定總工程費380,000,000元，截至本年度累計編列347,000,000元，餘33,000,000元不再編列。
全市河川堤防暨低水護岸整建工程(第1期)	200,000,000	119,500,000	80,500,000	-	-	-	-	-	
臺北市CCTV河川水情監控設備建置工程(第3期)	14,880,000	620,000	14,260,000	-	-	-	-	-	
河川水情監測設備優化改善工程	44,100,000	12,000,000	32,100,000	-	-	-	-	-	
疏散門啟閉系統改善工程	20,000,000	760,000	4,680,000	14,560,000	-	-	-	-	
全市抽水站設備更新及改善工程(第3期)	750,000,000	15,000,000	87,940,000	434,060,000	213,000,000	-	-	-	
108年度本市抽水站及河川設施檢修改善及新建工程委託監造技術服務費	16,000,000	10,500,000	5,500,000	-	-	-	-	-	市議會審定總工程費18,000,000元，截至本年度累計編列16,000,000元，餘2,000,000元不再編列。
全市排水幹線結構改善工程	500,000,000	60,200,000	100,000,000	123,850,000	215,950,000	-	-	-	
108年度零星排水改善及人孔調升降工程委託監造技術服務費	12,050,000	7,850,000	4,200,000	-	-	-	-	-	
全市轄河川溪溝總體環境營造規劃工作	5,000,000	2,000,000	3,000,000	-	-	-	-	-	
雨水下水道結構安全檢測及設計工作	35,000,000	5,530,000	10,500,000	18,970,000	-	-	-	-	
一般建築及設備	8,800,000	4,300,000	2,500,000	2,000,000	-	-	-	-	
其他設備	8,800,000	4,300,000	2,500,000	2,000,000	-	-	-	-	
其他設備	8,800,000	4,300,000	2,500,000	2,000,000	-	-	-	-	



# 臺北市政府工務局水利工程處

## 繼續性計畫分年資金需求表

中華民國109年度

單位：新臺幣元

計畫項目	全程計畫 總金額	分年資金需求							備註
		以前年度 預算數	109年度	110年度	111年度	112年度	113年度	114年度以後	
地理資訊系統 更新及擴充案	8,800,000	4,300,000	2,500,000	2,000,000	-	-	-	-	

# 臺北市政府工務局水利工程處

## 新興計畫分年資金需求表

中華民國109年度

單位：新臺幣元

計畫項目	全程計畫 總金額	分年資金需求							備註
		以前年度 預算數	109年度	110年度	111年度	112年度	113年度	114年度以後	
總計	1,747,300,000	-	656,980,000	730,720,000	359,600,000	-	-	-	
環境衛生及河川工程	1,747,300,000	-	656,980,000	730,720,000	359,600,000	-	-	-	
河川及雨水下水道工程	1,747,300,000	-	656,980,000	730,720,000	359,600,000	-	-	-	
河川及雨水下水道工程	1,747,300,000	-	656,980,000	730,720,000	359,600,000	-	-	-	
109年度本市抽水站、河川設施檢修改善、零星排水改善及人孔調升降等工程委託監造技術服務費	28,000,000	-	19,500,000	8,500,000	-	-	-	-	
抽水站及附屬設施檢修改善工程(第1期)	165,000,000	-	30,300,000	47,100,000	87,600,000	-	-	-	
社子島濕地解說小築擴建及周邊環境改善工程	18,000,000	-	10,000,000	8,000,000	-	-	-	-	
社子島環島自行車道暨周邊既有設施整建工程	30,000,000	-	10,000,000	20,000,000	-	-	-	-	
磺溪行義路溫泉區水岸活動廣場暨磺溪河岸綠美化工程	20,000,000	-	736,000	19,264,000	-	-	-	-	
內湖潭美街人行斜坡道及周邊環境改善工程	15,000,000	-	600,000	14,400,000	-	-	-	-	
全市堤防美化工程(第5期)	20,000,000	-	6,000,000	14,000,000	-	-	-	-	
109年度河川疏浚及整理工程	45,000,000	-	6,000,000	39,000,000	-	-	-	-	
關渡碼頭周邊環境改善工程	30,000,000	-	20,000,000	10,000,000	-	-	-	-	
延平河濱公園(大稻埕碼頭至忠孝橋下)周邊環境改善工程	80,000,000	-	15,000,000	60,000,000	5,000,000	-	-	-	
貴子坑溪大度路上游至中央北路口水防道路拓寬及中央北路下游堤牆改建工程	380,000,000	-	3,000,000	140,000,000	237,000,000	-	-	-	
全市河川堤防暨低水護岸整建工程(第2期)	200,000,000	-	60,000,000	140,000,000	-	-	-	-	
109年度河濱公園設施檢修改善及新建工程	189,600,000	-	145,044,000	44,556,000	-	-	-	-	
109年度零星排水改善工程	343,300,000	-	250,000,000	93,300,000	-	-	-	-	
市區排水系統環境營造規劃工作	5,000,000	-	2,000,000	3,000,000	-	-	-	-	

# 臺北市政府工務局水利工程處

## 新興計畫分年資金需求表

中華民國109年度

單位：新臺幣元

計畫項目	全程計畫 總金額	分年資金需求							備註
		以前年度 預算數	109年度	110年度	111年度	112年度	113年度	114年度以後	
109年度水利建造物檢測工作	5,000,000	-	1,200,000	3,800,000	-	-	-	-	
全市降雨容受能力提升總體檢討工作	110,000,000	-	27,000,000	53,000,000	30,000,000	-	-	-	
109年度臺北市積水事件檢討改善規劃設計工作	2,400,000	-	1,800,000	600,000	-	-	-	-	
109年度河川設施檢修改善及新建工程	49,000,000	-	39,200,000	9,800,000	-	-	-	-	
109年度河濱生態保育及復育工程	12,000,000	-	9,600,000	2,400,000	-	-	-	-	

## 水利工程處

# 市政白皮書計畫項目預算編列情形表

篇名：田園城市

中華民國109年度

單位：新臺幣元

計畫項目	承辦機關	總需求	以前年度預算數	108年度預算數	109年度預算數	以後年度需求數
合計		589,900,000	589,900,000			
1. 台北市民有節省能源的義務，最能做的就是節能省電		589,900,000	589,900,000			
(5)廣設貯洪池	水利工程處	589,900,000	589,900,000			

本 頁 空 白

臺北市政府工務  
歲出按職能及經

中華民國109

職能別分類	經濟性分類	經常支出							資本支出			
		受僱人員報酬	購買支出 商品及勞務	債務利息	土地租金支出	經常移轉			經常支出合計	投資及增資		
						對企業	對非營利機構 及民間	對政府		對國外	對營業基金	對非營業特種 基金
總計		700,492	354,824		495				1,055,811			
01 一般公共事務												
02 防衛												
03 公共秩序與安全												
04 教育												
05 保健												
06 社會安全與福利												
07 住宅及社區服務												
08 娛樂、文化與宗教												
09 燃料與能源												
10 農、林、漁、牧業		700,492	354,824		495				1,055,811			
11 礦業、製造業及營造業												
12 運輸及通信												
13 其他經濟服務												
14 環境保護												
15 其他支出												

# 局水利工程處

## 濟性綜合分類表

年度

單位：新臺幣千元

資本支出														
資本移轉				土地購入	無形資產購入	固定資本形成						資本支出合計	總計	
對企業	對非營利 家庭及民間 機構	對政府	對國外			住宅	非住宅房屋	營建工程	運輸工具	資訊軟體	其他設備 及機器			土地改良
								1,683,155		12,197	7,369		1,702,721	2,758,532
								1,683,155		12,197	7,369		1,702,721	2,758,532