

年度-法定預算

機關編號

07-151

中華民國 112 年度

臺北市總預算

臺北市政府工務局水利工程處單位預算

臺北市政府工務局水利工程處 編

臺北市政府工務局水利工程處

目次

中華民國 112 年度

一、預算總說明	第	1 頁
二、主要表		
(一)歲入預算表	第	7 頁
(二)歲出預算表	第	10 頁
三、附屬表		
(一)歲入項目說明提要與預算明細表	第	15 頁
(二)歲出計畫說明提要與各項費用明細表	第	43 頁
1. 一般行政		
行政管理	第	43 頁
2. 水利行政		
水利管理及維護	第	51 頁
3. 環境衛生及河川工程		
河川及雨水下水道工程	第	62 頁
4. 一般建築及設備		
營建工程	第	90 頁
交通及運輸設備	第	93 頁
其他設備	第	94 頁
(三)人事費分析表	第	98 頁
四、參考表		
(一)歲出一級用途別科目分析表	第	99 頁
(二)資本支出分析表	第	100 頁
(三)各項費用彙計表	第	101 頁
(四)人事費彙計表	第	105 頁
(五)約聘僱人員費用分析表	第	106 頁
(六)各項費用分攤表	第	108 頁
(七)公務車輛明細表	第	110 頁
(八)繼續性計畫分年資金需求表	第	118 頁
(九)新興計畫分年資金需求表	第	121 頁
(十)市政白皮書計畫項目預算編列情形表	第	123 頁
(十一)歲出按職能及經濟性綜合分類表	第	124 頁

臺北市政府工務局水利工程處

預算總說明

中華民國 112 年度

一、現行法定職掌及組織系統圖：

(一)機關主要職掌：

本處組織規程暨編制表奉考試院 95 年 12 月 15 日考授銓法四字第 0952676407 號函同意備查，掌理全市有關水利與下水道等工程之增建、改善及公共設施之維護管理等工作。

(二)內部分層業務：

本處置處長 1 人，承工務局局長之命，綜理處務，並指揮監督所屬員工，置副處長 2 人，襄理處務，下設 8 科、5 室；本處預算員額 821 人(職員 310 人、駐衛警 33 人、技工 430 人、駕駛 20 人、工友 10 人、聘僱人員 18 人)。其內部分層業務如下：

綜合計畫科：掌理中、長期工程計畫、年度預算整編、土地取得、地上物、地下物拆遷補償及工程研考等事項。

河川工程科：掌理河川水利工程、雨水抽水站工程之新建及養護，改善與增建、規劃及設計等事項。

河川管理科：掌理本市所轄河川維護管理工作，包括審核河川地使用申請、防洪陸閘及疏散門之管理與啟閉業務、違反水利法案件之取締及行政罰鍰作業、高灘地休憩設施之小型維護工程設計及監造、高灘地之經營及維護管理、水域遊憩活動之管理、藍色公路碼頭之維護及河川地美化等事項。

雨水下水道工程科：掌理雨水下水道等工程之新建及維護，改善與增建、規劃、設計、管理等事項。

工務科：掌理工程採購及與工程有關物料採購之發包、訂約及工程之施工、監造、履約管理等事項。

品管及勞安科：掌理河川、雨水下水道、抽水站工程施工中之品質查證管理考核及勞工安全衛生等事項。

抽水站管理一科：掌理基隆河系(自中山二橋起至上游各站)、新生大排等各抽水站、閘閥門之管理維護與操作及公告金額十分之一以下之維修、站房修繕等事項。

抽水站管理二科：掌理淡水河系、景美新店溪系、基隆河系自中山二橋起至下游各站(含士林北投地區、社子關渡洲美等地區)各抽水站、閘閥門之管理維護與操作及公告金額十分之一以下之維修、站房修繕等事項。

資訊室：掌理資訊作業規劃、設計、管理、推廣及訓練等事項。

秘書室：掌理文書、研考、法制、事務、出納、印信典守、公有財產保管、物料及工程收購材料之倉儲管理、車輛調派及不屬其他各科、室

臺北市政府工務局水利工程處

預算總說明

中華民國 112 年度

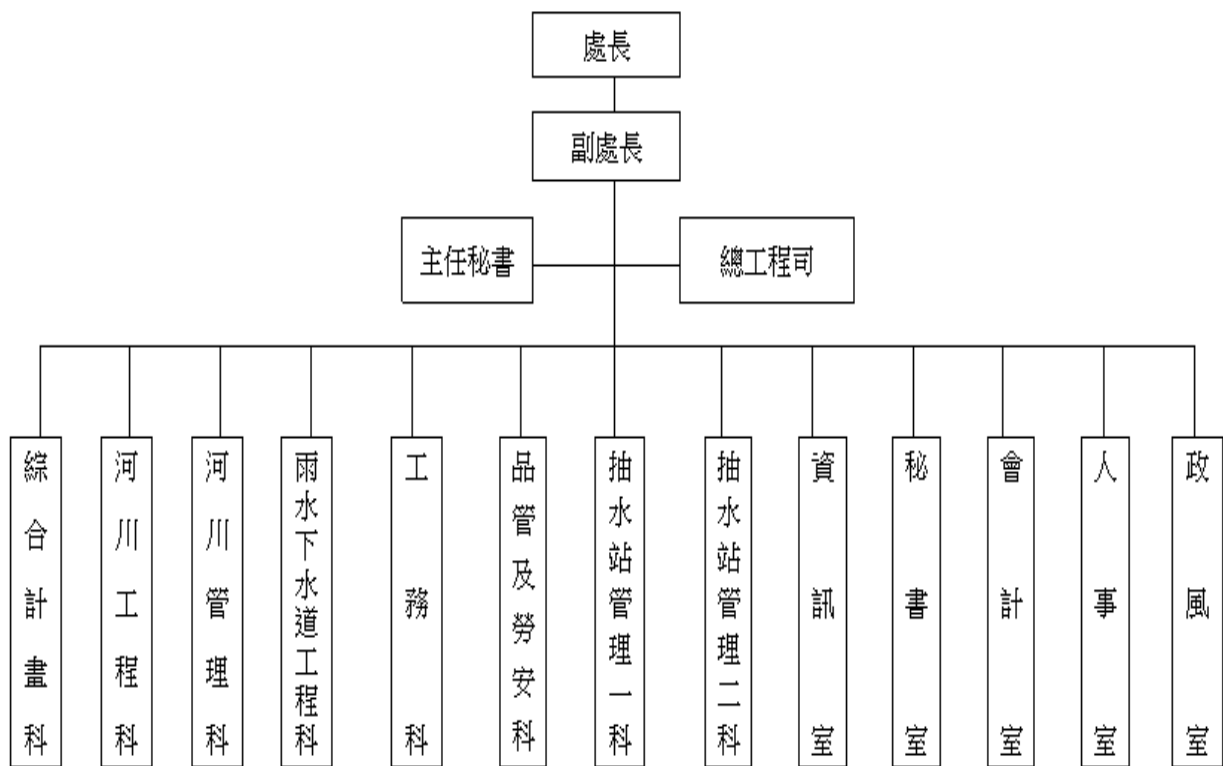
事項。

會計室：秉承上級主計機關之監督與指導，並受處長之指揮，依法辦理歲計、會計及統計事項。

人事室：秉承上級人事機關之監督與指導，並受處長之指揮，依法辦理人事管理事項。

政風室：秉承上級政風機關之監督與指導，並受處長之指揮，依法辦理政風事項。

(三)組織系統圖：



二、前年度及上年度已過期間計畫實施及預算執行情形：

(一)前年度計畫實施成果及決算辦理概況：本處前年度各項業務，均能按預定業務計畫如期實施順利完成，其經費預算除配合工作進度執行外，預算餘額悉依規定繳庫。

1. 歲入部分：

(1) 罰金罰鍰及怠金：預算數 4,158,000 元，決算數 7,886,135 元，執行率 189.66%。

(2) 賠償收入：預算數 30,030,000 元，決算數 10,851,099 元，執行率 36.13%。

(3) 行政規費收入：預算數 12,001,000 元，決算數 10,533,080 元，執行率 87.77%。

臺北市政府工務局水利工程處

預算總說明

中華民國 112 年度

- (4) 使用規費收入：預算數 170,181,000 元，決算數 182,250,961 元，執行率 107.09%。
- (5) 財產孳息：預算數 20,362,000 元，決算數 20,109,027 元，執行率 98.76%。
- (6) 廢舊物資售價：預算數 4,283,000 元，決算數 8,665,870 元，執行率 202.33%。
- (7) 上級政府補助收入：預算數 360,000 元，決算數 360,000 元，執行率 100%。
- (8) 雜項收入：預算數 1,118,000 元，決算數 10,447,424 元，執行率 934.47%。

2. 歲出部分：

- (1) 一般行政：預算數 715,863,000 元，決算數 703,260,015 元，執行率 98.24%。
- (2) 水利行政：預算數 314,149,000 元，決算數 305,298,245 元，執行率 97.18%。
- (3) 環境衛生及河川工程：預算數 1,703,753,844 元，決算數 1,696,836,873 元，執行率 99.59%。
- (4) 一般建築及設備：預算數 16,990,000 元，決算數 16,879,946 元，執行率 99.35%。
- (5) 接受補助業務支出：預算數 360,000 元，決算數 360,000 元，執行率 100%。

(二) 上年度已過期間計畫實施及預算執行情形：本處上年度各項業務均能按預定業務計畫實施，並依照計畫進度執行，截至 111 年 5 月底止各項業務計畫執行結果及經費預算多能達到預定目標。

1. 歲入部分：

- (1) 罰金罰鍰及怠金：截至 5 月份分配數 1,256,000 元，實際收入數 1,405,497 元，占分配數 111.90%。
- (2) 賠償收入：截至 5 月份分配數 7,000,000 元，實際收入數 7,092,261 元，占分配數 101.32%。
- (3) 行政規費收入：截至 5 月份分配數 4,700,000 元，實際收入數 5,985,576 元，占分配數 127.35%。
- (4) 使用規費收入：截至 5 月份分配數 163,408,000 元，實際收入數 186,442,149 元，占分配數 114.10%。
- (5) 財產孳息：截至 5 月份分配數 14,299,000 元，實際收入數 13,984,499 元，占分配數 97.80%。
- (6) 廢舊物資售價：截至 5 月份分配數 365,000 元，實際收入數 2,376,988 元，占分

臺北市政府工務局水利工程處

預算總說明

中華民國 112 年度

配數 651.23%。

(7) 雜項收入：截至 5 月份分配數 542,000 元，實際收入數 10,763,607 元，占分配數 1,985.91%。

2. 歲出部分：

(1) 一般行政：截至 5 月份分配數 405,342,000 元，實際支付數 374,028,582 元，占分配數 92.27%。

(2) 水利行政：截至 5 月份分配數 97,622,000 元，實際支付數 55,396,394 元，占分配數 56.75%。

(3) 環境衛生及河川工程：截至 5 月份分配數 546,684,000 元，實際支付數 430,667,606 元，占分配數 78.78%。

(4) 一般建築及設備：截至 5 月份分配數 3,980,000 元，實際支付數 1,103,000 元，占分配數 27.71%。

三、本年度施政(業務及工作)計畫重點及預算提要：

本處肩負本市河川、堤防、排水系統等改善、整修、維護及改善，俾以有限資源作有效分配與運用，圓滿達成上述目標，為謀取市民福祉，對各項計畫擬定實施進度，並運用現代科學管理技術，以向前邁進。

(一) 本年度計畫重點及預期績效：

1. 續辦及推動各項防洪措施，加速完成基隆河等河川整治計畫，並建構完整之堤後排水系統，使全市抽水站得以充分發揮其應有功能，保障市民生命財產安全。
2. 賡續改善市區排水系統及辦理雨水下水道縱走檢查、電腦建檔工作，以期確實改善本市之雨水排水系統，避免市民再蒙受積潦之苦。

(二) 本年度預算提要：

1. 歲入部分共編列 219,797,000 元，包括罰金罰鍰及怠金 4,158,000 元，賠償收入 10,030,000 元，行政規費收入 12,001,000 元，使用規費收入 176,388,000 元，財產孳息 13,198,000 元，廢舊物資售價 2,785,000 元，雜項收入 1,237,000 元。

臺北市政府工務局水利工程處

預算總說明

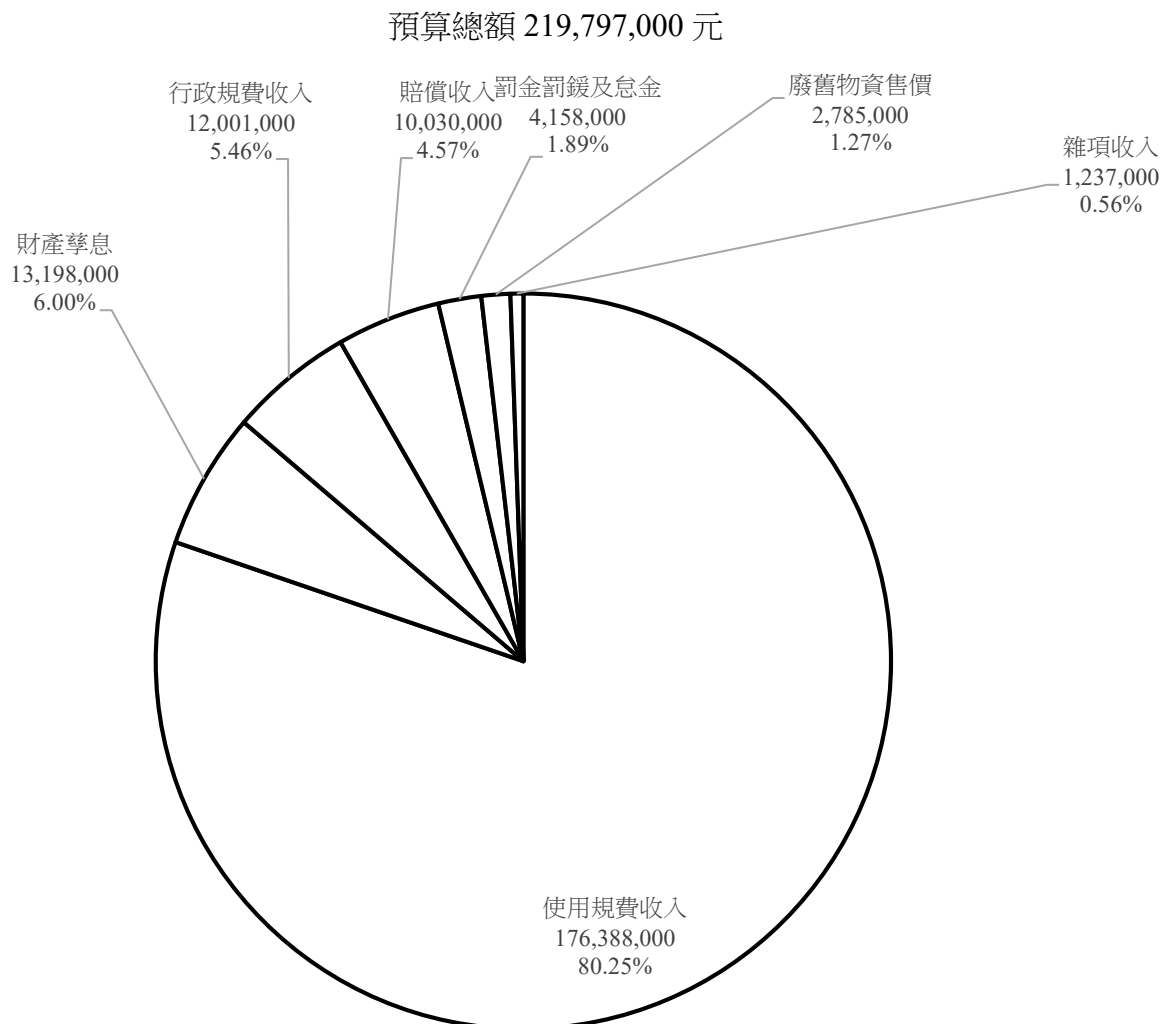
中華民國 112 年度

2. 歲出部分共編列 3,239,542,000 元，計分：

- (1) 一般行政業務計畫預算編列 727,601,000 元：包括人事費 710,651,000 元，業務費 16,830,000 元，獎補助費 120,000 元。
- (2) 水利行政業務計畫預算編列 385,765,000 元。
- (3) 環境衛生及河川工程業務計畫預算編列 2,076,106,000 元。
- (4) 一般建築及設備業務計畫預算編列 50,070,000 元：包括營建工程 31,689,000 元，交通及運輸設備 960,000 元，其他設備 17,421,000 元。

(三) 計畫及預算統計圖：

1. 歲入部分：



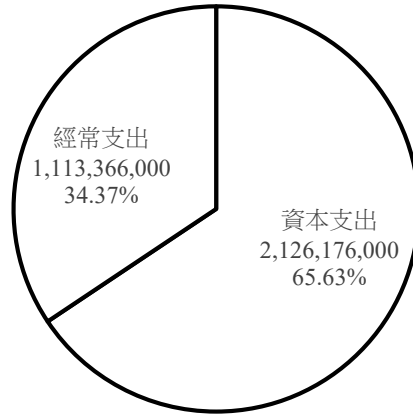
臺北市政府工務局水利工程處

預算總說明

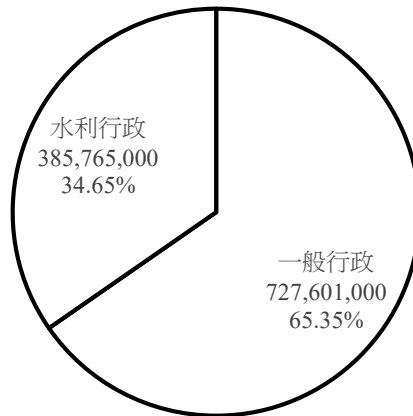
中華民國 112 年度

2. 歲出部分：

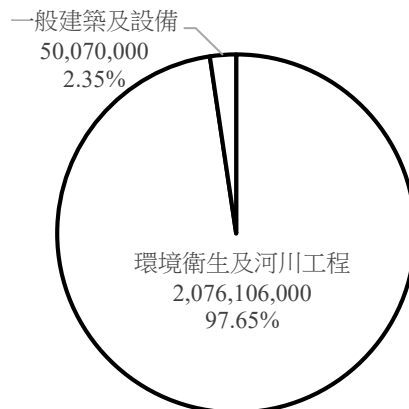
預算總額 3,239,542,000 元



經常門總額 1,113,366,000 元



資本門總額 2,126,176,000 元



臺北市政府工務局水利工程處

歲入預算表

中華民國112年度

單位：新臺幣千元

科 目				本年度預算數			上年度 預算數	前年度 決算數	本年度與 上年度比較	說 明	
款	項	目	節	名稱及編號	合計	經常門					資本門
				合 計	219,797	219,797	-	245,572	251,104	-25,775	
02				0400000000 罰款及賠償收入	14,188	14,188	-	34,188	18,737	-20,000	
	049			0407151000 臺北市政府工務局水 利工程處	14,188	14,188	-	34,188	18,737	-20,000	
		01		0407151010 罰金罰鍰及怠金	4,158	4,158	-	4,158	7,886	-	
			01	0407151011 罰金罰鍰	4,158	4,158	-	4,158	7,886	-	本年度預算數內容較上年度無增減。
			02	0407151030 賠償收入	10,030	10,030	-	30,030	10,851	-20,000	
			01	0407151031 一般賠償收入	10,030	10,030	-	30,030	10,851	-20,000	本年度預算數係工程逾期罰款及各項違約罰款等收入。
03				0500000000 規費收入	188,389	188,389	-	188,389	192,784	-	
	047			0507151000 臺北市政府工務局水 利工程處	188,389	188,389	-	188,389	192,784	-	
		01		0507151010 行政規費收入	12,001	12,001	-	12,001	10,533	-	
			01	0507151011 審查費	12,000	12,000	-	12,000	10,523	-	本年度預算數係私部門建築物施作公共排水溝與鄰接山坡地建照申請及重大工程委外排水審查費收入12,000,000元，依「臺北市雨水下水道相關設施及用戶排水設備審查及查驗收費標準」之規定編列，以支應歲出水利管理及維護科目私部門辦理建築物施作公共排水溝與鄰接山坡地建照申請及重大工程委外排水審查、查驗及相關作業費用，較上年度無增減。
			02	0507151012 證照費	1	1	-	1	0	-	本年度預算數係申請河防建造物附掛纜線之許可書費收入。

臺北市政府工務局水利工程處

歲入預算表

中華民國112年度

單位：新臺幣千元

科 目				本年度預算數			上年度 預算數	前年度 決算數	本年度與 上年度比較	說 明	
款	項	目	節	名稱及編號	合計	經常門					資本門
			03	05071510105 許可費	-	-	-	10	-	前年度決算數係廠商申請河川區域水防道路挖掘之許可費收入，本年度及上年度均無預算數。	
			02	05071510300 使用規費收入	176,388	176,388	-	176,388	182,251	-	
			01	05071510306 場地設施使用費	176,388	176,388	-	176,388	182,251	-	本年度預算數內容較上年度無增減。
04				07000000000 財產收入	15,983	15,983	-	21,777	28,775	-5,794	
	051			07071510000 臺北市政府工務局水利工程處	15,983	15,983	-	21,777	28,775	-5,794	
			01	07071510100 財產孳息	13,198	13,198	-	17,494	20,109	-4,296	
			01	07071510103 租金收入	13,198	13,198	-	17,494	20,109	-4,296	本年度預算數內容與上年度之比較如下： 1.市有土地租金收入3,444,020元，較上年度減少3,727,182元。 2.無權占用市有房地使用補償金收入3,074,408元，較上年度減少784,650元。 3.收取架設行動電話基地臺、設置自動販賣機、露營場營運區域及河濱自行車租借站等使用費收入合共6,679,572元，較上年度增加215,832元。
			02	07071510500 廢舊物資售價	2,785	2,785	-	4,283	8,666	-1,498	
			01	07071510501 廢舊物資售價	2,785	2,785	-	4,283	8,666	-1,498	本年度預算數內容與上年度之比較如下： 1.變賣廢品及廢料等收入785,000元，較上年度減少1,498,000元。 2.收取瀝青混凝土刨除料回收收入2,000,000元，較上年度無增減。

臺北市政府工務局水利工程處

歲入預算表

中華民國112年度

單位：新臺幣千元

科 目				本年度預算數			上年度 預算數	前年度 決算數	本年度與 上年度比較	說 明	
款	項	目	節	名稱及編號	合計	經常門					資本門
06				0900000000 補助及協助收入	-	-	-	-	360	-	
	021			0907151000 臺北市政府工務局水 利工程處	-	-	-	-	360	-	
		01		0907151010 上級政府補助收入	-	-	-	-	360	-	
			01	0907151012 計畫型補助收入	-	-	-	-	360	-	前年度決算數係經濟部水利署補助辦理「水災智慧防災計畫」韌性防災措施執行計畫，本年度及上年度均無預算數。
08				1200000000 其他收入	1,237	1,237	-	1,218	10,448	19	
	050			1207151000 臺北市政府工務局水 利工程處	1,237	1,237	-	1,218	10,448	19	
		01		1207151020 雜項收入	1,237	1,237	-	1,218	10,448	19	
			01	1207151021 收回以前年度歲 出	500	500	-	500	849	-	本年度預算數係收回以前年度繳納工程空污費及其他費用等收入。
			02	12071510210 其他雜項收入	737	737	-	718	9,599	19	本年度預算數內容與上年度之比較如下： 1.員工兼職費超過規定標準部分繳庫數42,000元，較上年度增加18,000元。 2.配住公有房舍員工扣繳房租津貼及宿舍管理費收入117,264元，較上年度增加864元。 3.其餘其他雜項收入合共577,200元，較上年度無增減。

臺北市政府工務局水利工程處

歲出預算表

中華民國112年度

單位：新臺幣千元

款	項	目	節	名稱及編號	本年度預算數			上年度預算數	前年度決算數	本年度與上年度比較	說明
					合計	經常門	資本門				
07				0007000000 臺北市政府工務局主管	3,239,542	1,113,366	2,126,176	3,135,731	2,722,637	103,811	
	002			0007151000 臺北市政府工務局水利工程處	3,239,542	1,113,366	2,126,176	3,135,731	2,722,637	103,811	
		01		5607151010 一般行政	727,601	727,601	-	731,533	703,261	-3,932	
			01	5607151011 行政管理	727,601	727,601	-	731,533	703,261	-3,932	本年度預算數內容與上年度之比較如下： 1.人事費710,651,000元，較上年度減少6,494,000元，主要係減列18名職工及依實際需要核實編列。 2.新增「自動體外心臟電擊去顫器(AED)」租賃及管理302,400元。 3.新增固定式檔案櫃531,250元。 4.新增電動機車電池租賃費19,200元。 5.新增資訊安全管理服務及核心系統滲透測試採購案1,290,000元。 6.其他合共14,807,150元，較上年度增加419,150元。
		02		56071511200 水利行政	385,765	385,765	-	354,760	305,299	31,005	
			01	56071511201 水利管理及維護	385,765	385,765	-	354,760	305,299	31,005	本年度預算數內容與上年度之比較如下： 1.新增抽水站地下儲槽系統監測及申報工作費966,630元。 2.新增颱風豪雨期間防汛演練及搶險工作600,000元。 3.新增颱風豪雨緊急搶修外租機械20,000,000元。 4.新增抽水機動隊抽水機組等維護檢修及耗材更換費2,000,000元。 5.抽水站設備及附屬設施維修費30,800,000元，較上年度增加8,000,000元。 6.其他合共331,398,370元，較上年度減少561,630元。
		03		56071516200 接受補助業務支出	-	-	-	-	360	-	
			01	56071516202 接受中央各部	-	-	-	-	360	-	前年度決算數係經濟部水利署補助辦理「水災智慧防災計畫」韌

臺北市政府工務局水利工程處

歲出預算表

中華民國112年度

單位：新臺幣千元

科 目				本年度預算數			上年度 預算數	前年度 決算數	本年度與 上年度比較	說 明
款	項	目	節	名稱及編號	合計	經常門				
				會補助業務支出						性防災措施執行計畫，本年度及上年度均無預算數。
		04		56071518600 環境衛生及河川 工程	2,076,106	-	2,076,106	2,007,152	1,696,837	68,954
			01	56071518603 河川及雨水下 水道工程	2,076,106	-	2,076,106	2,007,152	1,696,837	68,954

本年度編列河川及雨水下水道工程41項計2,076,106,000元，較上年度增加68,954,000元，編列明細如下：

- 1.全市抽水站設備更新及改善工程(第3期)32,932,000元。
- 2.全市排水幹線結構改善工程75,722,000元。
- 3.磺溪行義路溫泉區水岸活動廣場暨磺溪河岸綠美化工程19,145,000元。
- 4.全市降雨容受力提升總體檢討工作43,000,000元。
- 5.110年度全市堤防美化工程2,000,000元。
- 6.磺溪行義路溫泉區磺溪左岸河濱美化工程19,145,000元。
- 7.全市河濱公園遊戲場地暨自行車道人車分道等設施整建工程26,350,000元。
- 8.景美溪護岸改善委託設計工作1,000,000元。
- 9.社子島防洪排水設施規劃設計工作(第1期)12,400,000元。
- 10.磺港溪再造委託規劃設計工作(延壽橋至西安橋)12,200,000元。
- 11.111年度本市抽水站、河川設施檢修改善、零星排水改善及人孔調升降等工程委託監造技術服務費17,500,000元。
- 12.111年度河川設施檢修改善新建及河川疏浚工程164,000,000元。
- 13.111年度河濱公園設施檢修改善及新建工程120,000,000元。
- 14.111年度河濱生態保育及復育工程2,400,000元。
- 15.111年度下水道設施及零星排水改善工程235,000,000元。
- 16.全市堤防美化工程(第7期)14,500,000元。
- 17.全市抽水站設備更新及改善工程(第4期)24,000,000元。
- 18.111年度抽水站建物及設施檢修工程37,890,000元。

臺北市政府工務局水利工程處

歲出預算表

中華民國112年度

單位：新臺幣千元

科 目				本年度預算數			上年度 預算數	前年度 決算數	本年度與 上年度比較	說 明
款	項	目	節	名稱及編號	合計	經常門				
										19.圓山及大龍等全市抽水站新擴建工程160,000,000元。 20.磺港溪再造工程(延壽橋至西安橋)200,000,000元。 21.111年度水利建造物檢測及結構安全評估檢討工作7,000,000元。 22.全市轄河川溪溝總體環境營造工作(第2期)9,000,000元。 23.堤防及抽水站新擴建及改善規劃設計工作(第1期)40,974,000元。 24.市區排水系統環境營造規劃設計工作4,000,000元。 25.雨水下水道結構安全檢測及設計工作10,500,000元。 26.士林、中山等集水區排水改善與滯蓄洪設施規劃設計工作5,430,000元。 27.112年度本市抽水站、河川設施檢修改善、零星排水改善及人孔調升降等工程委託監造技術服務費18,500,000元。 28.112年度河川設施檢修改善新建及河川疏浚工程120,000,000元。 29.112年度河濱公園設施檢修改善及新建工程200,000,000元。 30.112年度河濱生態保育及復育工程9,600,000元。 31.河川高灘地颱風豪雨災後復原工程6,500,000元。 32.112年度下水道設施及零星排水改善工程228,000,000元。 33.112年度水利建造物檢測及結構安全評估檢討工作5,000,000元。 34.112年度抽水站建物及設施檢修工程59,226,000元。 35.全市堤防美化工程(第8期)8,000,000元。 36.全市轄河川溪溝總體環境營造工程(第1期)40,000,000元。 37.堤防及抽水站新擴建等水利建造物改善工程(第1期)22,500,000元。 38.士林、中山等集水區排水改善與滯蓄洪設施新建工程32,654,000元。 39.市區排水系統環境暨周邊排水改善工程15,000,000元。 40.全市排水幹線結構改善工程

臺北市政府工務局水利工程處

歲出預算表

中華民國112年度

單位：新臺幣千元

科 目				本年度預算數			上年度 預算數	前年度 決算數	本年度與 上年度比較	說 明	
款	項	目	節	名稱及編號	合計	經常門					資本門
		05		56071519000 一般建築及設備	50,070	-	50,070	42,286	16,880	7,784	(第2期)7,300,000元。 41.全市抽水站儲槽系統新設監測設備及附屬設施改善工程 7,738,000元。
			01	56071519002 營建工程	31,689	-	31,689	15,916	6,432	15,773	本年度編列高灘地北區管理站站房建置委託規劃設計工作、高灘地北區管理站站房新建工程及臺北市文山區忠順市場電梯更新工程等，共計31,689,000元。
			02	56071519003 交通及運輸設備	960	-	960	10,698	838	-9,738	本年度編列重型電動機車12輛如列數。
			03	56071519004 其他設備	17,421	-	17,421	15,672	9,610	1,749	本年度編列冷氣機、抽水站維護管理及職業安全衛生業務管理系統擴充案、個人電腦租賃費、水利管理資訊系統更新及擴充案，以及雨水下水道資訊管理系統擴充案等，共計17,421,000元。

本 頁 空 白

臺北市政府工務局水利工程處

歲入項目說明提要與預算明細表

經常門

中華民國112年度

單位：新臺幣元

	來源別子目及細目與編號	承辦單位	預算金額	
罰金罰鍰及怠金—罰金罰鍰	04071510101 罰金罰鍰及怠金-罰金罰鍰	河川管理科、雨水 下水道工程科	4,158,000元	
歲入項目說明	<p>一、項目內容： 1.取締違反水利法案件收入。 2.取締違反臺北市公園管理自治條例案件收入。 3.取締違反臺北市下水道橋樑隧道附掛纜線管理自治條例案件收入。 4.取締違反臺北市下水道管理自治條例案件收入。</p> <p>二、法令依據： 1.依「水利法」第78條之1規定辦理。 2.依本府95年6月6日府法三字第09579038600號令修正「臺北市公園管理自治條例」第13條及本府110年7月27日府工公字第1103039099號令修正「臺北市政府處理違反臺北市公園管理自治條例事件統一裁罰基準」規定辦理。 3.依本府100年11月16日府法三字第10033979200號令制定「臺北市下水道橋樑隧道附掛纜線管理自治條例」第15、16條及本府110年7月12日府工水字第1103011384號令訂定「臺北市政府處理違反臺北市下水道橋樑隧道附掛纜線管理自治條例事件統一裁罰基準」規定辦理。 4.依本府101年2月16日府法三字第10130363600號令公布「臺北市下水道管理自治條例」第4、6條及本府102年6月14日府工利字第10230011501號令發布「臺北市政府處理違反臺北市下水道管理自治條例事件統一裁罰基準」規定辦理。</p> <p>三、計算方法： 1.依「水利法」第93條之3第6款規定，罰鍰應處新臺幣2,500元以上、50,000元以下，預計本年度預算收入20,000元。 2.依「臺北市公園管理自治條例」第17條及「臺北市政府處理違反臺北市公園管理自治條例事件統一裁罰基準」規定，罰鍰應處新臺幣1,200元以上、6,000元以下，預計本年度預算收入2,838,000元。 3.依「臺北市下水道橋樑隧道附掛纜線管理自治條例」第15、16條及「臺北市政府處理違反臺北市下水道橋樑隧道附掛纜線管理自治條例事件統一裁罰基準」規定，罰鍰應處新臺幣10,000元以上、100,000元以下，預計本年度預算收入1,000,000元。 4.依「臺北市下水道管理自治條例」第22條及「臺北市政府處理違反臺北市下水道管理自治條例事件統一裁罰基準」規定，罰鍰應處新臺幣50,000元以上、100,000元以下，預計本年度預算收入300,000元。</p> <p>四、實施進度： 自民國112年1月1日起至民國112年12月31日止。</p> <p>五、完成方法： 通知違規人將罰鍰自行繳庫，逾期經催告仍拒繳者則移送法務部行政執行署強制執行。</p> <p>六、預期成果： 預期本年度取締違規案件計4,158,000元。</p>			

臺北市政府工務局水利工程處
歲入項目說明提要與預算明細表

經常門

中華民國112年度

單位：新臺幣元

罰金罰鍰及怠金—罰金罰鍰

罰金罰鍰及怠金—罰金罰鍰

科目名稱及編號	單位	數量	單價	預算數	說明及收入依據
合計				4,158,000	
04071510101 罰金罰鍰	年	1	20,000	20,000	取締違反河川地使用案件收入：未經許可有其他經主管機關公告與河川管理有關之使用行為10,000元/件*2件=20,000元。 收入依據：依「水利法」規定辦理
	年	1	2,838,000	2,838,000	取締違反臺北市公園管理自治條例案件收入： 1.未經許可駕駛或違規停放車輛之行為1,200元/件*305件=366,000元。 2.颱風、豪大雨期間未依規定撤離河濱公園車輛之行為2,400元/件*1,030件=2,472,000元。 3.以上1至2項共計2,838,000元。 收入依據：依「臺北市公園管理自治條例」及相關規定辦理
	年	1	1,000,000	1,000,000	取締違反臺北市下水道橋樑隧道附掛纜線管理自治條例案件收入： 1.擅自附掛纜線者20,000元/件*40件=800,000元。 2.違反施工管理辦法施工規定逾期未改善者10,000元/件*20件=200,000元。 3.以上1至2項共計1,000,000元。 收入依據：依「臺北市下水道橋樑隧道附掛纜線管理自治條例」及相關規定辦理
	年	1	300,000	300,000	取締違反臺北市下水道管理自治條例案件收入： 1.未經機關核准而將設施穿越下水道及其附屬設施之行為50,000元/件*3件=150,000元。 2.未維持雨水下水道及其附屬設施既有功能之行為50,000元/件*3件=150,000元。 3.以上1至2項共計300,000元。 收入依據：依「臺北市下水道管理自治條例」及相關規定辦理

臺北市政府工務局水利工程處

歲入項目說明提要與預算明細表

經常門

中華民國112年度

單位：新臺幣元

	來源別子目及細目與編號	承辦單位	工務科、河川管理科	預算金額	10,030,000元
賠償收入—一般賠償收入	04071510301 賠償收入-一般賠償收入				
歲入項目說明	<p>一、項目內容： 工程逾期罰款及各項違約罰款等收入。</p> <p>二、法令依據： 依有關法令規章辦理。</p> <p>三、計算方法： 工程逾期罰款及各項違約罰款等收入，預計本年度預算收入10,030,000元。</p> <p>四、實施進度： 自民國112年1月1日起至民國112年12月31日止。</p> <p>五、完成方法： 按照廠商實際發生逾期日數及各項施工規定，依契約規定核計罰款。</p> <p>六、預期成果： 保障工程品質及避免影響工進。</p>				
賠償收入—一般賠償收入					

臺北市政府工務局水利工程處
歲入項目說明提要與預算明細表

經常門

中華民國112年度

單位：新臺幣元

	科目名稱及編號	單位	數量	單價	預算數	說明及收入依據
賠償收入——一般賠償收入	合計				10,030,000	
	04071510301 一般賠償收入	年	1	10,030,000	10,030,000	工程逾期罰款及各項違約罰款等收入。 收入依據：依有關法令規章辦理

賠償收入——一般賠償收入

臺北市政府工務局水利工程處

歲入項目說明提要與預算明細表

經常門

中華民國112年度

單位：新臺幣元

	來源別子目及細目與編號	承辦單位	預算金額	
行政規費收入—審查費	05071510101 行政規費收入-審查費	雨水下水道工程科	12,000,000元	
歲入項目說明	<p>一、項目內容：私部門建築物施作公共排水溝與鄰接山坡地建照申請及重大工程委外排水審查費收入。</p> <p>二、法令依據：1.依本府101年2月16日府法三字第10130363600號令修正「臺北市下水道管理自治條例」第11條規定辦理。 2.依本府102年1月30日府法綜字第10230204100號令訂定「臺北市雨水下水道相關設施及用戶排水設備審查及查驗收費標準」規定辦理。</p> <p>三、計算方法：依「臺北市雨水下水道相關設施及用戶排水設備審查及查驗收費標準」核算收入，預計本年度預算收入12,000,000元。</p> <p>四、實施進度：自民國112年1月1日至民國112年12月31日止。</p> <p>五、完成方法：收入悉數解繳市庫。</p> <p>六、預期成果：達到公共排水設施專業審查目的，提升公共排水設施規劃設計品質。</p>			

行政規費收入—審查費

臺北市政府工務局水利工程處
歲入項目說明提要與預算明細表

經常門

中華民國112年度

單位：新臺幣元

科目名稱及編號	單位	數量	單價	預算數	說明及收入依據
合計				12,000,000	
05071510101 審查費	年	1	1,422,400	1,422,400	申請自費開闢計畫道路排水系統審查費收入(收支併列)： 1.道路長度未達200公尺，每件22,300元，預估全年10件，計223,000元。 2.道路長度200公尺以上未達1,000公尺，每件43,900元，預估全年7件，計307,300元。 3.道路長度1,000公尺以上未達5,000公尺，每件81,300元，預估全年5件，計406,500元。 4.道路長度5,000公尺以上未達10,000公尺，每件105,900元，預估全年2件，計211,800元。 5.道路長度10,000公尺以上未達15,000公尺，每件126,600元，預估全年1件，計126,600元。 6.道路長度15,000公尺以上，每件147,200元，預估全年1件，計147,200元。 7.以上1至6項共計1,422,400元。 收入依據：依「臺北市下水道管理自治條例」及「臺北市雨水下水道相關設施及用戶排水設備審查及查驗收費標準」規定辦理
	年	1	1,858,400	1,858,400	申請排水設施新設、改道或廢止審查費收入(收支併列)： 1.排水設施長度未達200公尺，每件22,300元，預估全年20件，計446,000元。 2.排水設施長度200公尺以上未達1,000公尺，每件43,900元，預估全年10件，計439,000元。 3.排水設施長度1,000公尺以上未達5,000公尺，每件81,300元，預估全年6件，計487,800元。 4.排水設施長度5,000公尺以上未達10,000公尺，每件105,900元，預估全年2件，計211,800元。 5.排水設施長度10,000公尺以上未達15,000公尺，每件

行政規費收入—審查費

行政規費收入—審查費

臺北市政府工務局水利工程處
歲入項目說明提要與預算明細表

經常門

中華民國112年度

單位：新臺幣元

科目名稱及編號	單位	數量	單價	預算數	說明及收入依據
行政規費收入—審查費	年	1	4,411,000	4,411,000	126,600元，預估全年1件，計126,600元。 6.排水設施長度15,000公尺以上，每件147,200元，預估全年1件，計147,200元。 7.以上1至6項共計1,858,400元。 收入依據：依「臺北市下水道管理自治條例」及「臺北市雨水下水道相關設施及用戶排水設備審查及查驗收費標準」規定辦理
	年	1	1,190,800	1,190,800	申請設置流出抑制設施審查費收入(收支併列)： 1.基地面積未達500平方公尺，每件22,300元，預估全年90件，計2,007,000元。 2.基地面積500平方公尺以上未達2,000平方公尺，每件43,900元，預估全年26件，計1,141,400元。 3.基地面積2,000平方公尺以上未達5,000平方公尺，每件81,300元，預估全年8件，計650,400元。 4.基地面積5,000平方公尺以上未達10,000平方公尺，每件105,900元，預估全年2件，計211,800元。 5.基地面積10,000平方公尺以上未達15,000平方公尺，每件126,600元，預估全年2件，計253,200元。 6.基地面積15,000平方公尺以上，每件147,200元，預估全年1件，計147,200元。 7.以上1至6項共計4,411,000元。 收入依據：依「臺北市下水道管理自治條例」及「臺北市雨水下水道相關設施及用戶排水設備審查及查驗收費標準」規定辦理
	年	1	1,190,800	1,190,800	申請鄰接山坡地審查費收入(收支併列)： 1.排水設施長度未達200公尺，每件13,300元，預估全年21件，計279,300元。 2.排水設施長度200公尺以上未達1,000公尺，每件31,000元，預估全年8件，計248,000元。 3.排水設施長度1,000公尺以

臺北市政府工務局水利工程處
歲入項目說明提要與預算明細表

經常門

中華民國112年度

單位：新臺幣元

科目名稱及編號	單位	數量	單價	預算數	說明及收入依據
行政規費收入—審查費					上未達5,000公尺，每件48,700元，預估全年7件，計340,900元。 4.排水設施長度5,000公尺以上未達10,000公尺，每件70,300元，預估全年2件，計140,600元。 5.排水設施長度10,000公尺以上未達15,000公尺，每件84,100元，預估全年1件，計84,100元。 6.排水設施長度15,000公尺以上，每件97,900元，預估全年1件，計97,900元。 7.以上1至6項共計1,190,800元。 收入依據：依「臺北市下水道管理自治條例」及「臺北市雨水下水道相關設施及用戶排水設備審查及查驗收費標準」規定辦理
	年	1	3,117,400	3,117,400	申請完工查驗查驗費收入(收支併列)： 1.申請案件審查費未達新臺幣10萬元者，每件17,500元，預估全年100件，計1,750,000元。 2.申請案件審查費新臺幣10萬元以上未達20萬元者，每件33,200元，預估全年22件，計730,400元。 3.申請案件審查費新臺幣20萬元以上，每件49,000元，預估全年13件，計637,000元。 4.以上1至3項共計3,117,400元。 收入依據：依「臺北市下水道管理自治條例」及「臺北市雨水下水道相關設施及用戶排水設備審查及查驗收費標準」規定辦理

臺北市政府工務局水利工程處

歲入項目說明提要與預算明細表

經常門

中華民國112年度

單位：新臺幣元

	來源別子目及細目與編號	承辦單位	預算金額	
行政規費收入—證照費	05071510102 行政規費收入-證照費	河川管理科	1,000元	行政規費收入—證照費
歲入項目說明	<p>一、項目內容：本市河防建造物附掛纜線申請應繳交之許可書費收入。</p> <p>二、法令依據：依本府102年10月29日府法綜字第10233371400號令修正「臺北市河防建造物附掛纜線及其設施收費標準」規定辦理。</p> <p>三、計算方法：許可書費收入50元*20件=1,000元。</p> <p>四、實施進度：自民國112年1月1日起至民國112年12月31日止。</p> <p>五、完成方法：收入悉數解繳市庫。</p> <p>六、預期成果：達到管制考核之目的，提升纜線附掛施工及管理品質。</p>			

臺北市政府工務局水利工程處
歲入項目說明提要與預算明細表

經常門

中華民國112年度

單位：新臺幣元

科目名稱及編號	單位	數量	單價	預算數	說明及收入依據
合計 05071510102 證照費	年	1	1,000	1,000 1,000	申請河防建造物附掛纜線之許可書費收入50元*20件=1,000元。 收入依據：依「臺北市河防建造物附掛纜線及其設施收費標準」規定辦理

行政規費收入—證照費

行政規費收入—證照費

臺北市政府工務局水利工程處

歲入項目說明提要與預算明細表

經常門

中華民國112年度

單位：新臺幣元

	來源別子目及細目與編號	承辦單位	預算金額	
使用規費收入—場地設施使用費	05071510306 使用規費收入-場地設施使用費	河川管理科、雨水 下水道工程科	176,388,000元	
歲入項目說明	<p>一、項目內容： 1.本市河防建造物附掛纜線之使用費收入。 2.本市雨水下水道暫掛纜線之使用費收入。 3.河濱公園場地使用費收入。</p> <p>二、法令依據： 1.依本府102年10月29日府法綜字第10233371400號令修正「臺北市河防建造物附掛纜線及其設施收費標準」規定辦理。 2.依本府100年11月16日府法三字第10033979200號令制定「臺北市下水道橋樑隧道附掛纜線管理自治條例」規定辦理。 3.依本府106年9月11日府工公字第10634168200號令訂定「臺北市公園場地申請使用須知」規定辦理。</p> <p>三、計算方法： 1.依「臺北市河防建造物附掛纜線及其設施收費標準」核算收入，預計本年度預算收入2,107,392元。 2.依「臺北市下水道橋樑隧道附掛纜線使用費收費標準」核算收入，預計本年度預算收入170,280,000元。 3.依「臺北市公園場地申請使用須知」核算收入，預計本年度預算收入4,000,000元。</p> <p>四、實施進度： 自民國112年1月1日起至民國112年12月31日止。</p> <p>五、完成方法： 1.依合約約定按期繳納。 2.依行政契約約定使用期間核算使用費金額，於簽約前或續約前一次繳清。</p> <p>六、預期成果： 增裕庫收。</p>			

臺北市政府工務局水利工程處
歲入項目說明提要與預算明細表

經常門

中華民國112年度

單位：新臺幣元

科目名稱及編號	單位	數量	單價	預算數	說明及收入依據
合計				176,388,000	
05071510306 場地設施使用費	年	1	58,644	58,644	大安文山有線電視股份有限公司於本市景美溪右岸、指南溪等位置之河防建造物附掛纜線，每月使用規費收入4,887元。(4,887元x12月=58,644元) 收入依據：依「臺北市河防建造物附掛纜線及其設施收費標準」規定辦理
	年	1	244,656	244,656	陽明山有線電視股份有限公司於本市外雙溪、雙溪、貴子溪沿岸等位置之河防建造物附掛纜線，每月使用規費收入20,388元。(20,388元x12月=244,656元) 收入依據：依「臺北市河防建造物附掛纜線及其設施收費標準」規定辦理
	年	1	479,688	479,688	遠傳電信股份有限公司於本市大坑溪左岸、雙溪、磺溪等位置之河防建造物附掛纜線，每月使用規費收入39,974元。(39,974元x12月=479,688元) 收入依據：依「臺北市河防建造物附掛纜線及其設施收費標準」規定辦理
	年	1	479,856	479,856	台灣固網股份有限公司於本市南港區大坑溪左右岸、士林區雙溪、磺港溪等沿岸位置之河防建造物附掛纜線，每月使用規費收入39,988元。(39,988元x12月=479,856元) 收入依據：依「臺北市河防建造物附掛纜線及其設施收費標準」規定辦理
	年	1	169,152	169,152	新台北有線電視股份有限公司於本市基隆河、四分溪、大坑溪等沿岸位置之河防建造物附掛纜線，每月使用規費收入14,096元。(14,096元x12月=169,152元) 收入依據：依「臺北市河防建造物附掛纜線及其設施收費標準」規定辦理
	年	1	300,096	300,096	亞太電信股份有限公司於本市貴子坑溪、磺港溪、雙

使用規費收入—場地設施使用費

使用規費收入—場地設施使用費

臺北市政府工務局水利工程處
歲入項目說明提要與預算明細表

經常門

中華民國112年度

單位：新臺幣元

科目名稱及編號	單位	數量	單價	預算數	說明及收入依據
使用規費收入—場地設施使用費	年	1	117,864	117,864	溪、四分溪等沿岸位置之河防建造物附掛纜線，每月使用規費收入25,008元。 (25,008元x12月=300,096元) 收入依據：依「臺北市河防建造物附掛纜線及其設施收費標準」規定辦理
	年	1	177,384	177,384	新世紀資通股份有限公司於本市大坑溪、四分溪等沿岸位置之河防建造物附掛纜線，每月使用規費收入9,822元。(9,822元x12月=117,864元) 收入依據：依「臺北市河防建造物附掛纜線及其設施收費標準」規定辦理
	年	1	42,048	42,048	麗冠有線電視股份有限公司於本市大坑溪、四分溪等沿岸位置之河防建造物附掛纜線，每月使用規費收入14,782元。(14,782元x12月=177,384元) 收入依據：依「臺北市河防建造物附掛纜線及其設施收費標準」規定辦理
	年	1	38,004	38,004	北都數位有線電視股份有限公司於本市大坑溪、四分溪等沿岸位置之河防建造物附掛纜線，每月使用規費收入3,504元。(3,504元x12月=42,048元) 收入依據：依「臺北市河防建造物附掛纜線及其設施收費標準」規定辦理
	年	1	4,000,000	4,000,000	萬象有線電視股份有限公司於本市指南溪等沿岸位置之河防建造物附掛纜線，每月使用規費收入3,167元。 (3,167元x12月=38,004元) 收入依據：依「臺北市河防建造物附掛纜線及其設施收費標準」規定辦理
年	1	170,280,000	170,280,000	4,000,000 本市河濱公園供市民申請場地借用使用費收入。 收入依據：依「臺北市公園場地申請使用須知」規定辦理	
	年	1	170,280,000	170,280,000	每個行政區預計暫掛946,000公尺，本市共計有12個行政

臺北市政府工務局水利工程處
歲入項目說明提要與預算明細表

經常門

中華民國112年度

單位：新臺幣元

科目名稱及編號	單位	數量	單價	預算數	說明及收入依據
使用規費收入—場地設施使用費	年	1	608	608	區，以1年計列收入如下:1.2元x473,000公尺x12行政區x12月(側溝)+1.3元x473,000公尺x12行政區x12月(箱涵、涵管及連接管)=170,280,000元。 收入依據：依「臺北市下水道橋樑隧道附掛纜線使用費收費標準」規定辦理 配合預算編列至千元，增列進位數608元。 收入依據：
					使用規費收入—場地設施使用費

臺北市政府工務局水利工程處

歲入項目說明提要與預算明細表

經常門

中華民國112年度

單位：新臺幣元

	來源別子目及細目與編號	承辦單位	河管科、下工科、抽二科、綜計科	預算金額	
財產孳息—租金收入	07071510103 財產孳息-租金收入			13,198,000元	財產孳息—租金收入
歲入項目說明	<p>一、項目內容：</p> <ol style="list-style-type: none"> 1.市有土地租金收入。 2.市有房地被無權占用使用補償金收入。 3.架設行動電話基地臺、設置自動販賣機、露營場營運區域及自行車租借站等使用費收入。 <p>二、法令依據：</p> <ol style="list-style-type: none"> 1.依本府108年8月22日府財管字第10830056351號令修正「臺北市市有非公用土地出租租金計收基準」規定辦理。 2.依本府109年12月3日府財產字第10930325231號函修正「臺北市寺廟使用市有土地處理要點」規定辦理。 3.依經濟部106年5月12日經水字第10604602030號令修正「中央管河川區域使用行為規費收費標準」規定辦理。 4.依本府109年12月3日府財產字第10930339441號令修正「臺北市市有房地被無權占用使用補償金計收原則」規定辦理。 5.依本府104年11月17日府財產字第10431284700號令修正「臺北市道路鄰側市有帶狀公共設施用地提供私有土地通行處理原則」規定辦理。 6.依本府111年2月25日府法綜字第1113007307號令修正「臺北市市有公用房地提供使用辦法」規定辦理。 <p>三、計算方法：</p> <ol style="list-style-type: none"> 1.按「臺北市市有非公用土地出租租金計收基準」、「中央管河川區域使用行為規費收費標準」及「臺北市寺廟使用市有土地處理要點」核算市有土地使用費，預計本年度預算收入220,194元。 2.按「臺北市市有房地被無權占用使用補償金計收原則」之規定計算，預計本年度預算收入3,074,408元。 3.按「臺北市道路鄰側市有帶狀公共設施用地提供私有土地通行處理原則」之規定計算，預計本年度預算收入4,405元。 4.依「臺北市市有公用房地使用費收費基準表」核算收入，預計本年度預算收入9,898,993元。 <p>四、實施進度：自民國112年1月1日起至民國112年12月31日止。</p> <p>五、完成方法：</p> <ol style="list-style-type: none"> 1.依通知期限繳納。 2.按實際收入數隨時繳庫。 <p>六、預期成果：按計畫進度完成。</p>				

臺北市政府工務局水利工程處
歲入項目說明提要與預算明細表

經常門

中華民國112年度

單位：新臺幣元

科目名稱及編號	單位	數量	單價	預算數	說明及收入依據
合計				13,198,000	
07071510103 租金收入	年	1	169,000	169,000	本市北投區洲美段1小段287-2地號土地及旁邊水域河川公地，原申請使用面積1,300平方公尺，112年度將採公開招標辦理，依111年度公告地價每平方公尺2,600元，以年息5%計算，概估112年度收入169,000元。 收入依據：依「中央管河川區域使用行為規費收費標準」規定辦理
	年	1	42,300	42,300	河雙21河濱公園自行車越野運動休憩站使用北投區八仙段二小段168-8、168-13、282-1、282-2、310-1地號等5筆，使用面積150平方公尺，依契約投標價格，概估112年度收入42,300元。 收入依據：依「臺北市市有公用房地提供使用辦法」規定辦理
	年	1	96,300	96,300	大佳河濱公園碼頭輕食區使用中山區大佳段1小段330地號，使用面積共143.52平方公尺，依契約投標價格，概估112年度收入96,300元。 收入依據：依「臺北市市有公用房地提供使用辦法」規定辦理
	年	1	179,982	179,982	美堤碼頭旁輕食區使用中山區金泰段149地號，使用面積共660平方公尺，依契約投標價格，概估112年度收入179,982元。 收入依據：依「臺北市市有公用房地提供使用辦法」規定辦理
	年	1	1,085,172	1,085,172	本市河濱自行車租借站9處，市有土地部分，預計每月使用費收入90,431元。(90,431元x12月=1,085,172元)。 收入依據：依「臺北市市有公用房地提供使用辦法」規定辦理
	年	1	576,000	576,000	華中河濱公園露營場營運區域場地使用費，每月使用費收入48,000元。(48,000元x12

財產孳息—租金收入

財產孳息—租金收入

臺北市政府工務局水利工程處
歲入項目說明提要與預算明細表

經常門

中華民國112年度

單位：新臺幣元

財產孳息—租金收入

財產孳息—租金收入

科目名稱及編號	單位	數量	單價	預算數	說明及收入依據
	年	1	288,000	288,000	<p>月=576,000元) 收入依據：依「臺北市市有公用房地提供使用辦法」規定辦理</p> <p>黑松股份有限公司使用本市大同區迪化段3小段832地號、北投區關渡3小段592地號、萬華區華中段4小段440地號、中山區大佳段1小段330地號、士林區溪洲段572地號、中正區福和段2小段57-5、685-7等計13處土地設置24臺自動販賣機，每臺每月1,000元。(1,000元x24臺x12月=288,000元) 收入依據：依「臺北市市有公用房地提供使用辦法」規定辦理</p>
	年	1	360,000	360,000	<p>太古食品股份有限公司使用本市大同區迪化段3小段832地號、北投區關渡3小段592地號、萬華區華中段4小段440-3地號、中山區大佳段1小段330地號、士林區中洲段785-2地號等計15處土地設置30臺自動販賣機，依臺北市市有公用房地使用費收費基準表計收，每臺每月1,000元。(1,000元x30臺x12月=360,000元) 收入依據：依「臺北市市有公用房地提供使用辦法」規定辦理</p>
	年	1	144,000	144,000	<p>光泉食品股份有限公司使用本市萬華區華中段4小段440地號、中山區金泰段157地號、大同區迪化段3小段832地號及北投區關渡3小段592地號等計11處土地設置12臺自動販賣機，每臺每月1,000元。(1,000元x12臺x12月=144,000元) 收入依據：依「臺北市市有公用房地提供使用辦法」規定辦理</p>
	年	1	14,400	14,400	<p>昌翰興業股份有限公司於本市關渡水岸公園、大佳碼頭、大稻埕碼頭及古亭河濱公園之活動式廁所外牆設置4臺面紙自動販賣機，每臺每月300元。(300元x4臺x12</p>

臺北市政府工務局水利工程處
歲入項目說明提要與預算明細表

經常門

中華民國112年度

單位：新臺幣元

財產孳息—租金收入

財產孳息—租金收入

科目名稱及編號	單位	數量	單價	預算數	說明及收入依據
	年	1	47,762	47,762	月=14,400元) 收入依據：依「臺北市市有公用房地提供使用辦法」規定辦理
	年	1	43,069	43,069	台灣廣播股份有限公司使用本市中正區福和段2小段57-4地號土地，地上面積共10平方公尺，依111年度申報地價每平方公尺2,600元及使用本市中正區福和段2小段57、57-4地號土地，地下面積共3,574平方公尺，依111年度申報地價每平方公尺2,600元，地上以年息5%計算，地下以年息5%乘上使用係數0.1計算，概估112年度收入47,762元。 收入依據：依「臺北市市有公用房地提供使用辦法」規定辦理
	年	1	11,311	11,311	華聲廣播股份有限公司使用本市北投區洲美段2小段448-2、462地號土地，地上面積共85平方公尺，依111年度申報地價每平方公尺2,600元及使用本市北投區洲美段2小段466-2地號土地，地下面積共2,463平方公尺，依111年度申報地價每平方公尺2,600元，地上以年息5%計算，地下以年息5%乘上使用係數0.1計算，概估112年度收入43,069元。 收入依據：依「臺北市市有公用房地提供使用辦法」規定辦理
	年	1	91,820	91,820	復興廣播股份有限公司使用本市土地士林區永新3小段51地號土地，地下面積共1,450.1平方公尺，依111年度申報地價每平方公尺2,600元，以年息5%乘上使用係數0.1計算，另公營電臺採計算額數60%計收，概估112年度收入11,311元。 收入依據：依「臺北市市有公用房地提供使用辦法」規定辦理
	年	1			民本廣播股份有限公司使用萬華區華中段4小段399-1、400地號，地上面積分別為

臺北市政府工務局水利工程處
歲入項目說明提要與預算明細表

經常門

中華民國112年度

單位：新臺幣元

財產孳息—租金收入

財產孳息—租金收入

科目名稱及編號	單位	數量	單價	預算數	說明及收入依據
					2.25、5.3平方公尺，依111年度申報地價每平方公尺2,600元及使用萬華區華中段4小段400地號，地下面積共6,987.55平方公尺，依111年度申報地價每平方公尺2,600元，地上以年息5%計算，地下以年息5%乘上使用係數0.1計算，概估112年度收入91,820元。 收入依據：依「臺北市市有公用房地提供使用辦法」規定辦理
	年	1	378,000	378,000	台灣大哥大股份有限公司使用基隆河第十號疏散門二樓平臺設置行動電話基地臺，每臺每月使用費收入45,000元，基地臺有3家業者共構共站每家以7折優惠計收。 (45,000元x1臺x0.7x12月=378,000元) 收入依據：依「臺北市市有公用房地提供使用辦法」規定辦理
	年	1	378,000	378,000	中華電信股份有限公司使用基隆河第十號疏散門二樓平臺設置行動電話基地臺，每臺每月使用費收入45,000元，基地臺有3家業者共構共站每家以7折優惠計收。 (45,000元x1臺x0.7x12月=378,000元) 收入依據：依「臺北市市有公用房地提供使用辦法」規定辦理
	年	1	378,000	378,000	遠傳電信股份有限公司使用基隆河第十號疏散門二樓平臺設置行動電話基地臺，每臺每月使用費收入45,000元，基地臺有3家業者共構共站每家以7折優惠計收。 (45,000元x1臺x0.7x12月=378,000元) 收入依據：依「臺北市市有公用房地提供使用辦法」規定辦理
	年	1	378,000	378,000	台灣大哥大股份有限公司使用淡水河第六號疏散門二樓平臺設置行動電話基地臺，每臺每月使用費收入45,000元，基地臺有3家業者共構

臺北市政府工務局水利工程處
歲入項目說明提要與預算明細表

經常門

中華民國112年度

單位：新臺幣元

財產孳息—租金收入

財產孳息—租金收入

科目名稱及編號	單位	數量	單價	預算數	說明及收入依據
	年	1	378,000	378,000	共站每家以7折優惠計收。 (45,000元x1臺x0.7x12月=378,000元) 收入依據：依「臺北市市有公用房地提供使用辦法」規定辦理
	年	1	378,000	378,000	遠傳電信股份有限公司使用淡水河第六號疏散門二樓平臺設置行動電話基地臺，每臺每月使用費收入45,000元，基地臺有3家業者共構共站每家以7折優惠計收。 (45,000元x1臺x0.7x12月=378,000元) 收入依據：依「臺北市市有公用房地提供使用辦法」規定辦理
	年	1	432,000	432,000	中華電信股份有限公司使用淡水河第六號疏散門二樓平臺設置行動電話基地臺，每臺每月使用費收入45,000元，基地臺有3家業者共構共站每家以7折優惠計收。 (45,000元x1臺x0.7x12月=378,000元) 收入依據：依「臺北市市有公用房地提供使用辦法」規定辦理
	年	1	1,512,000	1,512,000	台灣大哥大電信股份有限公司使用基隆河十六號疏散門架設行動電話基地臺，每臺每月使用費收入45,000元，基地臺有2家業者共構共站每家以8折優惠計收。 (45,000x1臺x0.8x12月=432,000元) 收入依據：依「臺北市市有公用房地提供使用辦法」規定辦理
	年	1	1,512,000	1,512,000	中華電信股份有限公司使用基隆河第七、十六號等疏散門及大直橋入閘平臺架設行動電話基地臺，每臺每月使用費收入45,000元，其中基隆河第十六號基地臺有2家業者共構共站每家以8折優惠計收。(45,000元x2臺x12月+45,000x1臺x0.8x12月=1,512,000元) 收入依據：依「臺北市市有公用房地提供使用辦法」規定辦理

臺北市政府工務局水利工程處
歲入項目說明提要與預算明細表

經常門

中華民國112年度

單位：新臺幣元

財產孳息—租金收入

財產孳息—租金收入

科目名稱及編號	單位	數量	單價	預算數	說明及收入依據
	年	1	703	703	定辦理 中華電信股份有限公司使用松山區寶清段2小段444地號、7小段774地號，使用市有面積共5.41平方公尺，依111年度申報地價每平方公尺2,600元，以年息5%計算，依本府持分計算概估112年度收入703元。 收入依據：依「臺北市市有公用房地提供使用辦法」規定辦理
	年	1	1,364,368	1,364,368	全市河川區域台電設施使用費，依111年度各行政區申報地價以年息5%計算加總，概估112年度收入1,364,368元。 收入依據：依「臺北市市有公用房地提供使用辦法」規定辦理
	年	1	1,341,806	1,341,806	全市河川區域中油股份有限公司設施使用費，依111年度各行政區申報地價以年息5%計算加總，概估112年度收入1,341,806元。 收入依據：依「臺北市市有公用房地提供使用辦法」規定辦理
	年	1	3,074,408	3,074,408	無權占用市產使用補償金。 收入依據：依「臺北市市有房地被無權占用使用補償金計收原則」規定辦理
	年	1	692	692	張秀蘭君申請使用內湖區康寧段2小段44-1地號土地埋設地下管線之使用費，使用面積4.2平方公尺，依簽報當年度申報地價每平方公尺3,295元，以年息5%計收，概估112年度收入692元。 收入依據：依「臺北市市有非公用土地出租租金計收基準」規定辦理
	年	1	4,405	4,405	張秀蘭君申請使用內湖區康寧段2小段44-1地號土地之通行使用費，使用面積18.49平方公尺，依同意通行土地當期申報地價每平方公尺3,403元之140%，以年息5%計算，概估112年度收入4,405

臺北市政府工務局水利工程處
歲入項目說明提要與預算明細表

經常門

中華民國112年度

單位：新臺幣元

財產孳息—租金收入

財產孳息—租金收入

科目名稱及編號	單位	數量	單價	預算數	說明及收入依據
	年	1	49,494	49,494	元。 收入依據：依「臺北市道路鄰側市有帶狀公共設施用地提供私有土地通行處理原則」規定辦理
	年	1	1,008	1,008	艋舺三條路福德宮位於本市萬華區華江段二小段689地號，使用面積113平方公尺，依111年度申報地價每平方公尺43,800元，以年息1%計算，概估112年度收入49,494元。 收入依據：依「臺北市市有非公用土地出租租金計收基準」及「臺北市寺廟使用市有土地處理要點」規定辦理 艋舺三條路福德宮租用本市萬華區華江段二小段689、689-3、694-1、694-11三角畸零地供祭典使用，使用面積60平方公尺，全年租用日數約42日，每日使用費約24元，概估112年度收入1,008元。 收入依據：依「臺北市市有非公用土地出租租金計收基準」規定辦理

臺北市政府工務局水利工程處

歲入項目說明提要與預算明細表

經常門

中華民國112年度

單位：新臺幣元

	來源別子目及細目與編號	承辦單位	秘書室、河川工程科、雨水下水道工程科、工務科	預算金額
	07071510501 廢舊物資售價-廢舊物資售價			2,785,000元
廢舊物資售價—廢舊物資售價	<p>一、項目內容： 1.變賣廢品及廢料等收入。 2.刨除料回收金。</p> <p>二、法令依據： 1.依本府109年12月31日府授財產字第10930349761號函修正「臺北市市有財產報廢處理原則」及相關規定辦理。 2.依本府110年12月14日府授工土字第1103025783號函修正「臺北市工程施工規範」規定辦理。</p> <p>三、計算方法： 1.變賣廢品及廢料等收入，預計本年度預算收入785,000元。 2.瀝青混凝土刨除料回收金，預計本年度預算收入2,000,000元。</p> <p>四、實施進度： 自民國112年1月1日起至民國112年12月31日止。</p> <p>五、完成方法： 按照廢舊物資實際出售件數核計。</p> <p>六、預期成果： 增裕庫收。</p>			
歲入項目說明				

廢舊物資售價—廢舊物資售價

臺北市政府工務局水利工程處
歲入項目說明提要與預算明細表

經常門

中華民國112年度

單位：新臺幣元

科目名稱及編號	單位	數量	單價	預算數	說明及收入依據
合計				2,785,000	
07071510501 廢舊物資售價	年	1	785,000	785,000	變賣廢品及廢料等收入。 收入依據：依「臺北市市有財產報廢處理原則」及相關法令辦理
	年	1	2,000,000	2,000,000	刨除料回收金。 收入依據：依「臺北市工程施工規範」規定辦理

廢舊物資售價—廢舊物資售價

廢舊物資售價—廢舊物資售價

臺北市政府工務局水利工程處

歲入項目說明提要與預算明細表

經常門

中華民國112年度

單位：新臺幣元

	來源別子目及 細目與編號	12071510201 雜項收入-收回以前年度歲出	承辦單位	工務科	預算金額	500,000元	
雜項收入—收回以前年度歲出	<p>一、項目內容：以前年度繳納工程空污費及其他費用等支出收回收入。</p> <p>二、法令依據：依「預算法」及「會計法」等相關規定辦理。</p> <p>三、計算方法：以前年度繳納工程空污費及其他費用等支出收回收入，預計本年度預算收入500,000元。</p> <p>四、實施進度：自民國112年1月1日起至民國112年12月31日止。</p> <p>五、完成方法：按目的事業主管機關核算退費金額辦理繳庫。</p> <p>六、預期成果：增裕庫收。</p>						雜項收入—收回以前年度歲出
歲入項目說明							

臺北市政府工務局水利工程處
歲入項目說明提要與預算明細表

經常門

中華民國112年度

單位：新臺幣元

科目名稱及編號	單位	數量	單價	預算數	說明及收入依據
合計				500,000	
12071510201 收回以前年度歲出	年	1	500,000	500,000	以前年度繳納工程空污費及其他費用等支出收回收入。 收入依據：依「預算法」、「會計法」及相關規定辦理

雜項收入—收回以前年度歲出

雜項收入—收回以前年度歲出

臺北市政府工務局水利工程處

歲入項目說明提要與預算明細表

經常門

中華民國112年度

單位：新臺幣元

	來源別子目及細目與編號	承辦單位	預算金額	
雜項收入—其他雜項收入	12071510210 雜項收入-其他雜項收入	工務科、秘書室、 河川管理科、人事室	737,000元	
歲入項目說明	<p>一、項目內容：</p> <ol style="list-style-type: none"> 1.出售招標文件收入。 2.對配借公有房舍員工扣繳房租津貼收入。 3.對配住單房間職務宿舍員工扣繳宿舍管理費收入。 4.自動販賣機代理瓶罐清運清潔費。 5.員工兼職費超過規定標準部分收入。 <p>二、法令依據：</p> <ol style="list-style-type: none"> 1.依「政府採購法」相關規定辦理。 2.依行政院111年1月28日院授人給字第1110000011號函修正「全國軍公教員工待遇支給要點」及本府106年7月3日府秘總字第10630952900號函修正「臺北市政府所屬各機關學校職務宿舍設置管理要點」等規定辦理。 3.依本府111年2月25日府法綜字第1113007307號令修正「臺北市市有公用房地提供使用辦法」規定辦理。 4.軍公教人員兼職費支給表。 <p>三、計算方法：</p> <ol style="list-style-type: none"> 1.工程招標文件收入依電子領標收費標準計算，預計本年度預算收入300,000元。 2.依居住公有房舍人員其職等原可支領房租津貼金額及居住單房間職務宿舍員工其居住坪數計算，預計本年度預算收入117,264元。 3.自動販賣機代理瓶罐清運清潔費277,200元。 4.員工兼職費超過規定標準部分繳庫數3,500元x12月=42,000元。 <p>四、實施進度：自民國112年1月1日起至民國112年12月31日止。</p> <p>五、完成方法：</p> <ol style="list-style-type: none"> 1.按照工程招標文件之內容及實際出售份數核計。 2.按月辦理繳庫。 3.員工兼職費超過標準部分依規定解繳市庫。 <p>六、預期成果：增裕庫收。</p>			

雜項收入—其他雜項收入

臺北市政府工務局水利工程處
歲入項目說明提要與預算明細表

經常門

中華民國112年度

單位：新臺幣元

科目名稱及編號	單位	數量	單價	預算數	說明及收入依據
合計				737,000	
12071510210 其他雜項收入	月	12	3,500	42,000	配住公有房舍員工扣繳房租津貼收入，按月辦理繳庫：每月600元x5人x12月+500元x1人x12月=42,000元。 收入依據：依「全國軍公教員工待遇支給要點」規定辦理
	月	12	6,272	75,264	配住單房間職務宿舍員工扣繳宿舍管理費收入，按月辦理繳庫：每月924元x2人x12月+1106元x4人x12月=75,264元。 收入依據：依「臺北市政府所屬各機關學校職務宿舍設置管理要點」規定辦理
	年	1	300,000	300,000	招標文件出售圖說收入。 收入依據：依「政府採購法」及相關規定辦理
	年	1	277,200	277,200	自動販賣機代理瓶罐清運清潔費。 收入依據：依「臺北市市有公用房地提供使用辦法」規定辦理
	月	12	3,500	42,000	員工兼職費超過規定標準部分繳庫數。 收入依據：依「軍公教人員兼職費支給表」規定辦理
	年	1	536	536	配合預算編列至千元，增列進位數536元。 收入依據：

雜項收入—其他雜項收入

雜項收入—其他雜項收入

臺北市政府工務局水利工程處

歲出計畫說明提要與各項費用明細表

中華民國112年度

單位：新臺幣元

一般行政 — 行政管理	業務計畫及工作計畫 名稱與編號	56071510101 一般行政-行政管理	承辦 單位	秘書室、會計室、人事 室、政風室、資訊室、品 勞科	預算 金額	727,601,000元	一般行政 — 行政管理
歲出 計畫 說明	<p>一、計畫內容：</p> <p>1.一般業務：辦理一般行政管理工作，包括行政處理、文書一般業務處理、出納、庶務及年度施政計畫之列管等一般業務。</p> <p>2.會計業務：辦理概算、預算之編製與會計月報、決算及統計工作，加強內部審核及預算控制等會計業務。</p> <p>3.人事業務：辦理人事業務之組織編制、任免遷調、考核獎懲、訓練進修、待遇福利、退休撫卹、康樂活動及福利互助等人事業務。</p> <p>4.政風業務：辦理端正政風、公務機密維護及機關安全防護等政風業務。</p> <p>5.資訊業務：辦理資訊作業規劃、設計、管理、維護、推廣及訓練等資訊業務。</p> <p>二、預期成果：</p> <p>1.一般業務：辦理一般行政管理工作及各項管制案件及公文查詢催辦，配合完成年度施政計畫，可提高行政效率，達成預期目標。2.會計業務：辦理會計業務，切實做到預算事前審核，事後複核，務期預算與計畫密切配合，充分發揮財務管理功能，輔助本處業務發展。3.人事業務：適時適當的完成各項人事業務，可提高工作效能，達成年度施政計畫之預期目標。4.政風業務：澄清吏治、革新政風，確保公務機密，防範不法破壞事件，維護機關安全。5.資訊業務：公文製作、交換及人事差勤等業務電腦化，加強資訊安全，提高行政效率及品質，達成多樣化的服務應用。</p>						
	分支計畫及用途別科目	單位	數量	單價	預算數	說 明	
	合計				727,601,000	較上年度預算數731,533,000元，減少3,932,000元。	
	01人員維持費				710,651,000	較上年度預算數717,145,000元，減少6,494,000元。	
	1000 人事費				710,651,000		
	1015 法定編制人員待遇				231,162,900		
		年	1	231,162,900	231,162,900	職員343人薪津(詳人事費分析表)。	
	1020 約聘僱人員待遇				9,727,488		
		年	1	6,412,356	6,412,356	聘用11人薪津(詳人事費分析表)。	
		年	1	3,315,132	3,315,132	約僱7人薪津(詳人事費分析表)。	
	1025 技工及工友待遇				197,030,400		
		年	1	197,030,400	197,030,400	職工460人工資(詳人事費分析表)。	
	1030 獎金				89,704,083		
		年	1	34,963,979	34,963,979	依考績法規定核發之獎金。	

臺北市政府工務局水利工程處

歲出計畫說明提要與各項費用明細表

中華民國112年度

單位：新臺幣元

分支計畫及用途別科目	單位	數量	單價	預算數	說明
1035 其他給與	年	1	54,740,104	54,740,104	依規定核發之年終工作獎金。
				16,031,080	
	年	1	6,499,936	6,499,936	休假補助費。
	人、月	317×12	630	2,396,520	員工上下班交通費。
	人、月	256×12	1,260	3,870,720	員工上下班交通費。
	人、月	110×12	1,008	1,330,560	員工上下班交通費。
1040 加班值班費	人、月	137×12	1,176	1,933,344	員工上下班交通費。
				53,762,771	
	年	1	28,958,944	28,958,944	本處員工辦理各項業務超時加班費。
	年	1	3,492,000	3,492,000	防汛演練及搶險隊值勤人員執勤加班費。
	年	1	18,964,127	18,964,127	未休假出勤加班費。
	人、日	50×365	100	1,825,000	抽水站第一分區至第六分區管理中心技工值勤夜點費。
	人、日	5×66	500	165,000	防汛期值日人員例假日值日夜費(含中秋、端午節加倍發放部分)。
	人、日	5×150	300	225,000	防汛期值日人員平日值日夜費。
	人、日	1×249	300	74,700	河川巡防隊員平日值日夜費。
	人、日	1×116	500	58,000	河川巡防隊隊員例假日值日夜費(含春節、中秋、端午節加倍發放部分)。
1045 退休退職給付				27,000,000	
	年	1	27,000,000	27,000,000	職工退休退職給付。
1050 退休離職儲金				39,468,638	
	年	1	23,024,892	23,024,892	提撥退撫基金。
	年	1	680,928	680,928	提撥約聘僱人員離職儲金。
	年	1	15,762,818	15,762,818	提撥勞工退休準備金。

臺北市政府工務局水利工程處

歲出計畫說明提要與各項費用明細表

中華民國112年度

單位：新臺幣元

分支計畫及用途別科目	單位	數量	單價	預算數	說明
1055 保險	年	1	22,873,740	22,873,740	職員及職工健保費。
	年	1	476,760	476,760	約聘僱健保費。
	年	1	6,438,732	6,438,732	職員公保費。
	年	1	16,175,760	16,175,760	職工勞保費。
	年	1	798,648	798,648	約聘僱勞保費。
02一般業務				7,543,000	較上年度預算數7,438,000元，增加105,000元。
2000 業務費				7,423,000	
2003 教育訓練費				318,000	
	式	1	43,000	43,000	參加業務相關議題研討會報名費等費用。
	式	1	150,000	150,000	勞工安全衛生訓練費。
	式	1	125,000	125,000	公共工程品質管理教育訓練費。
2006 水電費				496,840	
	月	12	6,190	74,280	水費。
	月	12	35,213.33	422,560	電費。
2021 其他業務租金				302,400	
	臺、月	21×12	1,200	302,400	「自動體外心臟電擊去顫器(AED)」租賃及管理(新增)。
2024 稅捐及規費				200,960	
	年	1	123,530	123,530	公務車輛使用牌照稅(詳公務車輛明細表)。
	年	1	71,130	71,130	公務車輛燃料使用費(詳公務車輛明細表)。
	年	1	6,300	6,300	公務車輛檢驗執照費(詳公務車輛明細表)。
2027 保險費				82,899	
	年	1	82,899	82,899	公務車輛保險費(詳公務車輛明細表)。
2036 按日按件計資酬金				1,187,500	

一般行政—行政管理

一般行政—行政管理

臺北市政府工務局水利工程處

歲出計畫說明提要與各項費用明細表

中華民國112年度

單位：新臺幣元

分支計畫及用途別科目	單位	數量	單價	預算數	說明	
一般行政—行政管理	年	1	78,300	78,300	特約醫護人員臨場服務費用。	
	年	1	1,000,000	1,000,000	一般訴訟或涉訟案件等之訴訟案件委請律師費用。	
	節	10	1,000	10,000	辦理文書處理等訓練講授鐘點費。	
	節	2	1,500	3,000	辦理公文時效管制訓練講授鐘點費。	
	次	1	96,200	96,200	建築物消防安全檢測費。	
	2045 國內組織會費			2,000		
		人次	2	1,000	2,000	參加臺北市護理師護士公會常年會費。
	2051 物品			1,185,586		
		年	1	654,336	654,336	公務車輛油料費(詳公務車輛明細表)。
		座	85	6,250	531,250	固定式檔案櫃(新增)。
	2054 一般事務費			2,826,412		
		年	1	214,000	214,000	處理一般訴訟或涉訟案件暨收回被占用市產之清理等訴訟費用。
		坪、月	629.05×12	22	166,069	清潔維持費(本處駐外南區工務所82.5坪、南內工務所35.4坪、北投工務所及秘書室庫房176.5坪、抽水機動隊60坪、松山圖書館檔案庫房65.15坪、北區工務所55.7坪、東區管理站66.1坪及北區管理站87.7坪，合計共629.05坪)。
		年	1	16,680	16,680	各類收入憑證印製費。
		年	1	25,000	25,000	研究發展報告書、公文查詢等資料印刷費。
	年	1	59,300	59,300	承德橋庫房保全業務。	
	臺、月、張	8×12×9332	0.6	537,523	影印機使用費。	
	人、月	310×12	360	1,339,200	統籌業務費，按職員每人每月360元編列。	

臺北市政府工務局水利工程處

歲出計畫說明提要與各項費用明細表

中華民國112年度

單位：新臺幣元

分支計畫及用途別科目	單位	數量	單價	預算數	說明
2063 房屋建築養護費	人、月	460×12	50	276,000	統籌業務費，按駕駛、技工、工友每人每月50元編列。
	人、月	51×12	120	73,440	統籌業務費，按約聘僱人員及駐衛警每人每月120元編列。
	年	1	100,000	100,000	辦理水利工程觀摩及交流活動相關費用。
	月、輛	12×2	800	19,200	電動機車電池租賃費(新增)。
	棟、年	5×1	4,510	22,550	鋼筋混凝土建造辦公房舍5棟(南區工務所82.5坪、南內工務所35.4坪、北投工務所(含秘書室庫房)176.5坪、抽水機動隊60坪及松山圖書館檔案庫房65.15坪)，每棟30坪以內者按年編列4,510元。
	坪、年	269.55×1	110	29,651	前項超過30坪部分，每增加1坪增列110元。
	棟、年	1×1	6,765	6,765	鋼筋混凝土建造辦公房舍1棟(東區管理站66.1坪)，每棟30坪以內者按年編列4,510元，又使用年限達30年以上者按前項標準增加50%編列。
	坪、年	36.10×1	165	5,957	前項超過30坪部分，每增加1坪增列110元，又使用年限達30年以上者按前項標準增加50%編列。
	棟、年	1×1	7,650	7,650	加強磚造辦公房舍1棟(北區工務所55.7坪)，每棟30坪以內者按年編列5,100元，又使用年限達30年以上者按前項標準增加50%編列。
	坪、年	25.70×1	225	5,783	前項超過30坪部分，每增加1坪增列150元，又使用年限達30年以上者按前項標準增加50%編列。
棟、年	1×1	7,650	7,650	加強磚造辦公房舍1棟(北區管理站87.7坪)，每棟30坪以內者按年編列5,100元，又使用年限達30年以上者按前項標準增加50%編列。	

一般行政—行政管理

一般行政—行政管理

臺北市政府工務局水利工程處

歲出計畫說明提要與各項費用明細表

中華民國112年度

單位：新臺幣元

分支計畫及用途別科目	單位	數量	單價	預算數	說明	
一般行政—行政管理	坪、年	57.70x1	225	12,983	前項超過30坪部分，每增加1坪增列150元，又使用年限達30年以上者按前項標準增加50%編列。	
	2066 車輛及辦公器具養護費	年	1	528,580	528,580	公務車輛養護費(詳公務車輛明細表)。
	2069 設施及機械設備養護費	年	1	12,834	12,834	電源設備維護修理費。
	2093 特別費	月	12	15,000	180,000	處長特別費。
	4000 獎補助費				120,000	
	4040 對國內團體之捐助	年	1	120,000	120,000	補助企業工會教育訓練費。
	05會計業務				136,000	較上年度預算數136,000元，無增減。
	2000 業務費				136,000	
	2054 一般事務費	本	90	105	9,450	印製單位預算書費用(含預算案及法定預算)。
		本	136	105	14,280	分攤印製主管預算書費用(含預算案及法定預算)。
	本	203	90	18,270	分攤印製追加(減)預算書費用(含預算案及法定預算)。	
	年	1	42,520	42,520	印製會計帳簿書表等費用。	
06人事業務	臺、月、張	1x12x7150	0.6	51,480	影印機使用費。	
2000 業務費				2,206,000	較上年度預算數2,156,000元，增加50,000元。	
2003 教育訓練費	式	1	87,500	87,500	高普考專業類科錄取人員集中實務訓練費。	
2036 按日按件計資酬金				24,000		

臺北市政府工務局水利工程處

歲出計畫說明提要與各項費用明細表

中華民國112年度

單位：新臺幣元

分支計畫及用途別科目	單位	數量	單價	預算數	說明
2051 物品	節	8	2,000	16,000	辦理員工教育訓練外聘講師鐘點費。
	節	8	1,000	8,000	辦理新進人員講習及員工教育訓練講師鐘點費。
				81,446	
	年	1	1,446	1,446	駐外單位人事紀錄卡、勤惰卡等費用。
2054 一般事務費	式	1	80,000	80,000	本處組隊參加棒壘球賽用器材。
				2,008,119	
	式	1	30,000	30,000	本處組隊參加棒壘球賽行政作業費。
2069 設施及機械設備養護費	年	1	1,830	1,830	印製人事表冊、規章及圖表等費用。
	臺、月、張、人、年	1×12×10179	0.6	73,289	影印機使用費。
	人	839×1	2,000	1,678,000	文康活動費。
2069 設施及機械設備養護費	人	45	5,000	225,000	退休人員退休紀念品費。
	部	1	4,935	4,935	刷卡機維修費。
07政風業務				158,000	較上年度預算數158,000元，無增減。
2000 業務費				158,000	
2036 按日按件計資酬金				24,000	
2051 物品	節	12	2,000	24,000	辦理端正政風、公務機密維護及機關設施維護等講習聘請專家學者演講鐘點費。
				15,656	
2054 一般事務費	年	1	15,656	15,656	召開廉政會報、辦理講習及政風案件查處及各類報告所需文具等費用。
				109,984	
2054 一般事務費	次	6	1,800	10,800	政風案件資料調查蒐集、各項講習及會議等所需費用。
	年	1	37,699	37,699	編製預防措施、公務機密維護等法令彙編、各類報告、

臺北市政府工務局水利工程處

歲出計畫說明提要與各項費用明細表

中華民國112年度

單位：新臺幣元

分支計畫及用途別科目	單位	數量	單價	預算數	說明	
一般行政—行政管理					法令宣導等費用、各項表卡及講習資料等印刷費。	
		臺、月、張 人次	1×12×6109	0.6	43,985	影印機使用費。
		人次	112	100	11,200	調查政風、機密檢查等工作人員逾時誤餐餐盒費用。
		人次	63	100	6,300	召開廉政會報及安全維護會報逾時誤餐餐盒費用。
	2072 國內旅費				6,200	
		人、天	1×4	1,550	6,200	調查政風案件市外出差旅費。
	2084 短程車資				2,160	
		年	1	2,160	2,160	調查政風、機密檢查等工作人員車資。
	08資訊業務				6,907,000	較上年度預算數4,500,000元，增加2,407,000元。
	2000 業務費				6,907,000	
2018 資訊服務費				5,640,369		
	年	1	399,400	399,400	電腦主機及周邊設備硬體維護費。	
	年	1	987,142	987,142	河川管理資訊系統維護費。	
	年	1	228,957	228,957	防洪設施管理資訊系統維護費。	
	年	1	1,540,401	1,540,401	雨水下水道資訊管理系統維護費。	
	年	1	972,874	972,874	「抽水站維護管理及職業安全衛生業務管理系統」維護費。	
	年	1	221,595	221,595	水利行政管理系統維護費。	
	年	1	1,290,000	1,290,000	資訊安全管理服務及核心系統滲透測試採購案(新增)。	
2051 物品				1,266,631		
	年	1	1,264,800	1,264,800	電腦耗材。	
	年	1	1,831	1,831	電腦圖書費。	

臺北市府工務局水利工程處

歲出計畫說明提要與各項費用明細表

中華民國112年度

單位：新臺幣元

水利行政—水利管理及維護	業務計畫及工作計畫名稱與編號	56071511201 水利行政-水利管理及維護	承辦單位	抽水站管理一、二科、河川工程科、河川管理科、雨水下水道工程科	預算金額	385,765,000元
歲出計畫說明	<p>一、計畫內容： 1.抽水站管理及維護：(1)抽水站管理一科：掌理基隆河系(自中山二橋起至上游各站)、新生大排等各抽水站、閘閥門之管理維護與操作及公告金額十分之一以下之維修、站房修繕等事項。(2)抽水站管理二科：掌理淡水河系、景美新店溪系、基隆河系自中山二橋起至下游各站(含士林北投地區、社子關渡洲美等地區)各抽水站、閘閥門之管理維護與操作及公告金額十分之一以下之維修、站房修繕等事項。2.防汛業務：委託或自辦各項水理觀測、洪水預報及河道測量工作，並添購及更新防汛所需用品等事項。3.河防設施管理及維護：(1)受理審查申請案件並按河川水系逐項調查蒐集資料、加強巡防、取締違法案件、照章裁罰及追繳罰鍰、確實依據水利法與臺北市公園管理自治條例相關規定辦理河防安全維護工作。(2)各高灘地河濱公園內清潔、維護、設施建置、維修等整體規劃、改善及河面漂流物清除等工作。4.下水道工程管理及維護：依臺北市下水道管理自治條例規定辦理纜線暫掛雨水下水道之管理及維護工作。</p> <p>二、預期成果： 1.抽水站管理及維護：維護全市各處抽水站之抽水機、發電機、耙污機等機件良好性能，發揮高度防洪功能。2.防汛業務：經由防汛基本資料之蒐集，建構整體性防汛資料庫。另隨時添購或更新防汛相關設備供防汛業務人員使用。3.河防設施管理及維護：維護河防安全及行水流路通暢，設置河川巡防隊，以維河防安全而達活化淡水河系目標。4.下水道工程管理及維護：將有線電視及行動電話纜線暫掛下水道納入管理，檢視排水設施及時發現有缺失可立即維護改善，加強雨水下水道水位監測站系統管理維護工作，確保水情資訊完整。</p>					
	分支計畫及用途別科目	單位	數量	單價	預算數	說 明
	合計				385,765,000	較上年度預算數354,760,000元，增加31,005,000元。
	02抽水站管理及維護				166,681,000	較上年度預算數157,981,000元，增加8,700,000元。
	2000 業務費				166,681,000	
	2003 教育訓練費	年	1	200,000	200,000	各抽水站操作人員及新進人員訓練講習費。
	2006 水電費	月	12	61,100	733,200	各抽水站水費。
		月	12	2,791,000	33,492,000	各抽水站電費。
		年	1	250,000	250,000	各抽水站值班人員熱水器瓦斯費。
	2009 通訊費	式	1	70,000	3,354,488	
		式	1	1,540,000	70,000	抽水站遠端即時監視系統ADSL通訊費。
		式	1	1,540,000	1,540,000	抽水站自動化監控系統VPN網路通訊費。

臺北市政府工務局水利工程處

歲出計畫說明提要與各項費用明細表

中華民國112年度

單位：新臺幣元

分支計畫及用途別科目	單位	數量	單價	預算數	說明
2012 土地租金	線、年	27x1	10,200	275,400	大坑溪及四分溪河川閘門監視系統傳輸費用。
	年	1	863,136	863,136	抽水站抽水井暨獨立閘門自動化監控系統無線傳輸費。
	年	1	605,952	605,952	各抽水站機房電話費。
	式	1	162,084	162,084	濱江抽水站租用國道高速公路濱江段土地租金。
	式	1	305,327	305,327	本市北投區下八仙抽水站土地租金。
2021 其他業務租金				352,520	
2024 稅捐及規費	次	1	2,520	2,520	吊桿工程車吊桿檢驗租期砵碼費用(2年1編)。
	式	1	350,000	350,000	自動化光纖管道租金。
	年	1	198,700	198,700	公務車輛使用牌照稅(詳公務車輛明細表)。
2027 保險費	年	1	177,876	177,876	公務車輛燃料使用費(詳公務車輛明細表)。
	年	1	16,050	16,050	公務車輛檢驗執照費(詳公務車輛明細表)。
	年	1	52,525	52,525	地價稅。
2033 臨時人員酬金				190,145	
2036 按日按件計資酬金	年	1	190,145	190,145	公務車輛保險費(詳公務車輛明細表)。
	人、年	18x1	195,240	3,514,320	承攬工工資。
2051 物品	式	1	300,000	300,000	抽水站(含儲油槽)消防設備檢修申報費。
	年	1	1,995,152	1,995,152	蓄電瓶。
	年	1	1,597,555	1,597,555	抽水站運作需用品。

臺北市政府工務局水利工程處

歲出計畫說明提要與各項費用明細表

中華民國112年度

單位：新臺幣元

分支計畫及用途別科目	單位	數量	單價	預算數	說明
2054 一般事務費	公升	159,000	28.3	4,499,700	柴油。
	公升	40,727	85	3,461,795	機油、黃油、齒輪油、循環油、液壓油及防銹劑等附屬油料。
	年	1	1,115,892	1,115,892	公務車輛油料費(詳公務車輛明細表)。
	臺、月、張	8×12×3610	0.6	207,936	影印機使用費。
	年	1	100,000	100,000	印製水位油料保養報表及工作日誌等費用。
	年	1	2,000,000	2,000,000	0.3CMS移動式抽水機9臺委外維護及操作費。
	年	1	11,400,000	11,400,000	大坑四分溪抽水站委外維護及操作費。
	年	1	10,706,800	10,706,800	臨時抽水井委外維護及操作費。
	坪、月	985×12	40	472,800	抽水站總管理中心清潔維持費。
	式	1	900,000	900,000	防洪見習園推廣宣傳案。
	年	1	8,500,000	8,500,000	洲美等抽水站及其它相關抽水站委外維護及操作費。
	年	1	250,000	250,000	經濟部水利署建置租賃縣市政府移動抽水機管理系統計畫分攤款(由經濟部水利署及本府分擔)。
	年	1	8,500,000	8,500,000	景美溪河系抽水站委外維護及操作費。
	人次	3,750	100	375,000	抽水站及閘閥門巡查等逾時誤餐餐盒費用。
2063 房屋建築養護費	年	1	15,320,000	15,320,000	關渡、洲美地區等7座抽水站委外維護及操作費。
	年	1	966,630	966,630	抽水站地下儲槽系統監測及申報工作費(新增)。
	棟、年	3×1	7,650	22,950	加強磚造抽水站管理房3棟(民生9坪、松山28坪及長春15

水利行政—水利管理及維護

水利行政—水利管理及維護

臺北市政府工務局水利工程處

歲出計畫說明提要與各項費用明細表

中華民國112年度

單位：新臺幣元

水利行政—水利管理及維護	分支計畫及用途別科目	單位	數量	單價	預算數	說明	水利行政—水利管理及維護
						坪)，每棟30坪以內者按年編列5,100元，又使用年限達30年以上者按前項標準增加50%編列。	
		棟、年	5×1	5,100	25,500	加強磚造抽水站管理房5棟(中山160坪、忠孝110坪、社子島86坪、老泉里30坪及無名溪30坪)，每棟30坪以內者按年編列5,100元。	
		坪、年	266×1	150	39,900	前項超過30坪部分，每增加1坪增列150元。	
	2066 車輛及辦公器具養護費	年	1	859,300	859,300	公務車輛養護費(詳公務車輛明細表)。	
	2069 設施及機械設備養護費				48,576,900		
		站、年	6×1	58,400	350,400	抽水站高壓供電系統維修費。	
		年	1	270,000	270,000	抽水站空調設備維修費。	
		年	1	30,800,000	30,800,000	抽水站設備及附屬設施維修費。	
		年	1	16,916,500	16,916,500	抽水站第一至第三分區遠端監控系統維修費。	
		臺、月	4×12	5,000	240,000	抽水站升降梯維修費。	
	2081 運費				127,200		
		年	1	127,200	127,200	柴油運費。	
	2084 短程車資				1,360,755		
		年	1	1,360,755	1,360,755	抽水站及閘閘門巡查等車資。	
	03防汛業務				34,546,000	較上年度預算數34,254,000元，增加292,000元。	
	2000 業務費				34,546,000		
	2009 通訊費				558,500		
		年	1	558,500	558,500	防汛救災通訊費。	
	2021 其他業務租金				250,000		
		年	1	250,000	250,000	水情資訊傳輸租金。	

臺北市政府工務局水利工程處

歲出計畫說明提要與各項費用明細表

中華民國112年度

單位：新臺幣元

分支計畫及用途別科目	單位	數量	單價	預算數	說明	
水利行政—水利管理及維護	2024 稅捐及規費	年	1	49,000	49,000	無線電臺執照換照費。
	2027 保險費	人、年	770x1	330	254,100	各類災害發生期間救災人員投保意外保險費。
	2051 物品	年	1	528,573	528,573	防汛業務需用品。
	2054 一般事務費	年	1	600,000	600,000	颱風豪雨期間防汛演練及搶險工作(新增)。
		式	1	120,000	120,000	防汛宣導等費用。
		式	1	300,000	300,000	防汛演練人力、車輛、機具動員及使用費。
		式	1	1,000,000	1,000,000	臺北盆地水準網點檢測(由經濟部水利署及本府分擔)。
		式	1	3,350,000	3,350,000	淡水河水理觀測配合款(由經濟部水利署負擔2/3，本府負擔1/3)。
		式	1	1,437,000	1,437,000	淡水河洪水預報配合款(由經濟部水利署負擔2/3，本府負擔1/3)。
		式	1	4,544,000	4,544,000	市轄河川河道斷面檢測工作。
		臺、月、張	1x12x22989	0.6	165,521	影印機使用費。
		人次	7,500	100	750,000	防汛搶險、演練、防洪設施檢查人員逾時誤餐餐盒費用。
		年	1	3,500,000	3,500,000	水災易積水區域住宅社區自主防災推動工作。
		頁	62,500	1.6	100,000	文件掃描費用。
	2069 設施及機械設備養護費	式	1	17,039,306	17,039,306	全市雨量、水位計等水情設備及系統維護費。
04河防設施管理及維護				118,731,000	較上年度預算數115,377,000元，增加3,354,000元。	

臺北市政府工務局水利工程處

歲出計畫說明提要與各項費用明細表

中華民國112年度

單位：新臺幣元

水利行政—水利管理及維護	分支計畫及用途別科目	單位	數量	單價	預算數	說明	水利行政—水利管理及維護
	2000 業務費				118,731,000		
	2003 教育訓練費				30,000		
		次	5	6,000	30,000	河川巡防隊員講習訓練費。	
	2006 水電費				5,017,392		
		月	12	180,000	2,160,000	水費。	
		月	12	238,116	2,857,392	電費。	
	2009 通訊費				1,452,060		
		線、年	7×1	8,400	58,800	疏散門關閉警報電話語音通知系統費用。	
		部、月	48×12	760	437,760	河濱公園巡查所需數位定位及上傳系統傳輸費。	
		線、年	53×1	10,200	540,600	全市疏散門及閘門啓閉管理系統費用。	
		月	12	12,275	147,300	資料傳輸專線及旁收警察局錄影監視系統VPN專線電信費用。	
		部、月	11×12	2,000	264,000	電話費。	
		件	720	5	3,600	違規案件通知及退回郵資。	
	2021 其他業務租金				18,180,000		
		年	1	18,180,000	18,180,000	河濱公園活動廁所租賃費。	
	2024 稅捐及規費				2,569,119		
		年	1	2,027,919	2,027,919	水利用地等地價稅。	
		年	1	210,750	210,750	公務車輛使用牌照稅(詳公務車輛明細表)。	
		年	1	185,550	185,550	公務車輛燃料使用費(詳公務車輛明細表)。	
		年	1	18,900	18,900	公務車輛檢驗執照費(詳公務車輛明細表)。	
		件	350	360	126,000	法務部行政執行處執行必要費。	
	2027 保險費				741,708		

臺北市政府工務局水利工程處

歲出計畫說明提要與各項費用明細表

中華民國112年度

單位：新臺幣元

分支計畫及用途別科目	單位	數量	單價	預算數	說明
2051 物品	人、年	117×1	60	7,020	志工保險費。
	年	1	234,688	234,688	公務車輛保險費(詳公務車輛明細表)。
	年	1	500,000	500,000	轄管河濱公園、綠地、滯洪池等投保公共意外責任險費用。
				2,895,202	
	套	226	1,068	241,368	防水透氣型雨衣(含機關名稱套印等費用)。
	雙	178	850	151,300	安全雨鞋。
	雙	58	950	55,100	工作鞋(含鋼頭)。
	雙	174	800	139,200	防汛人員工作鞋。
	式	1	5,000	5,000	駐外辦公處所購置高效率電子式省電燈具。
	年	1	472,600	472,600	河濱公園維管設備等需用品。
	套	33	1,068	35,244	駐衛警雨衣(含機關名稱套印等費用)(2年1編)。
	雙	33	250	8,250	駐衛警雨鞋(2年1編)。
	公升	1,200	32	38,400	河濱公園維管設備用油費。
	公升	400	28.3	11,320	疏散門運作用油費。
	2054 一般事務費	年	1	1,680,420	1,680,420
張		38	1,500	57,000	辦公椅。
				84,953,427	
套		33	1,500	49,500	駐衛警夏服(1年1套)。
套		117	380	44,460	志工服。
年		1	74,372,000	74,372,000	河川區域環境整理、河川漂流物撈除、廢棄物清除及河濱公園設施維護等費用。
人次		5,616	120	673,920	志工餐點及交通補助。
年		1	2,500,000	2,500,000	河濱活動推廣業務費。

水利行政—水利管理及維護

水利行政—水利管理及維護

臺北市政府工務局水利工程處

歲出計畫說明提要與各項費用明細表

中華民國112年度

單位：新臺幣元

分支計畫及用途別科目	單位	數量	單價	預算數	說明
水利行政—水利管理及維護	年	1	44,100	44,100	高灘地管理站保全費用。
	年	1	60,000	60,000	違規勸導、舉發、裁罰單及巡視單等相關表格印製費。
	臺、月、張套	6×12×3971	0.6	171,547	影印機使用費。
		771	2,900	2,235,900	工作服(冬服2,000元、夏服900元)。
	雙	66	50	3,300	駐衛警襪子(1年2雙)。
	雙	33	1,100	36,300	駐衛警皮鞋(1年1雙)。
	人	33	400	13,200	駐衛警服裝配備(含腰帶、領帶夾、胸章及臂章等)。
	年、件	1×95	400	38,000	現場工作人員背心。
	套	33	2,200	72,600	駐衛警冬服(2年1套)。
	年	1	2,000,000	2,000,000	臺北市水環境教育推廣業務費。
	年	1	1,914,000	1,914,000	員工健康檢查費。
	人次	2,880	100	288,000	河濱公園巡查員巡查等逾時誤餐餐盒費用。
	月、輛	12×11	800	105,600	電動機車電池租賃費。
	式	1	330,000	330,000	本市河濱公園兒童遊戲場設施檢驗工作。
	年	1	1,000	1,000	智慧支付平台手續費。
2066 車輛及辦公器具養護費				1,319,560	
	年	1	1,319,560	1,319,560	公務車輛養護費(詳公務車輛明細表)。
2069 設施及機械設備養護費				1,272,532	
	年	1	32,412	32,412	割草機等機具養護費。
	年	1	1,240,120	1,240,120	疏散門維修費。
2084 短程車資				300,000	
	年	1	300,000	300,000	河濱公園巡查員巡查等車資。
05 下水道工程管理及維護				65,807,000	較上年度預算數47,148,000元，增加18,659,000元。

臺北市政府工務局水利工程處

歲出計畫說明提要與各項費用明細表

中華民國112年度

單位：新臺幣元

水利行政—水利管理及維護	分支計畫及用途別科目	單位	數量	單價	預算數	說明	水利行政—水利管理及維護
	2000 業務費				65,807,000		
	2009 通訊費				2,477,032		
		年	1	317,032	317,032	資料傳輸專線及旁收警察局錄影監視系統VPN專線電信費用。	
		年	1	1,300,000	1,300,000	雨水下水道水情監測系統電信費。	
		部、月	5×12	1,000	60,000	電話費。	
		年	1	800,000	800,000	颱風、豪大雨人員值勤所需通訊及資料傳輸費。	
	2021 其他業務租金				20,000,000		
		式	1	20,000,000	20,000,000	颱風豪雨緊急搶修外租機械(新增)。	
	2024 稅捐及規費				158,092		
		年	1	78,220	78,220	公務車輛使用牌照稅(詳公務車輛明細表)。	
		年	1	73,122	73,122	公務車輛燃料使用費(詳公務車輛明細表)。	
		年	1	6,750	6,750	公務車輛檢驗執照費(詳公務車輛明細表)。	
	2027 保險費				76,808		
		年	1	74,408	74,408	公務車輛保險費(詳公務車輛明細表)。	
		人、年	40×1	60	2,400	巡查志工保險費。	
	2036 按日按件計資酬金				187,500		
		人次	75	2,500	187,500	規劃、設計案件審查出席費。	
	2039 委辦費				14,200,000		
		式	1	12,000,000	12,000,000	私部門辦理建築物施作公共排水溝與鄰接山坡地建照申請及重大工程委外排水審查(收支併列)。委外排水審查，總經費明細如下： 1.委外審查及查驗費用11,970,000元。	

臺北市政府工務局水利工程處

歲出計畫說明提要與各項費用明細表

中華民國112年度

單位：新臺幣元

分支計畫及用途別科目	單位	數量	單價	預算數	說明	
水利行政—水利管理及維護	式	1	2,200,000	2,200,000	2.作業費30,000元。 本府各機關辦理建築物施作公共排水溝與鄰接山坡地建照申請及重大工程委外排水審查及已完工流出抑制設施查核、輔導及相關圖說彙整。 委外排水審查及流出抑制設施查核輔導，總經費明細如下： 1.委外審查及查驗費用1,000,000元。 2.已完工流出抑制設施查核、輔導及相關圖說彙整費用1,180,000元。 3.作業費20,000元。	
	2045 國內組織會費	年	1	10,000	10,000	參加社團法人台灣下水道協會年費。
	2051 物品	年	1	500,000	500,000	雨水下水道設施維管及巡查所需用品。
		年	1	1,500,000	1,500,000	移動式抽水機組快速接頭及軟管更新及汰換。
		年	1	569,480	569,480	公務車輛油料費(詳公務車輛明細表)。
	2054 一般事務費	年	1	500,000	500,000	治水園區推廣業務費。
		式	1	6,300,000	6,300,000	雨水下水道人孔委外巡查。
		年	1	39,571	39,571	忠順市場辦公室保全費用。
		式	1	8,500,000	8,500,000	纜線委外巡查。
		人次	9,466	100	946,600	下水道巡查人員巡查等逾時誤餐餐盒費用。
		月、輛	12x1	800	9,600	電動機車電池租賃費。
		套	40	750	30,000	志工巡查配件。
	人次	1,920	120	230,400	志工巡查餐點及交通補助。	
	式	1	16,200	16,200	忠順市場公共區域清潔維護費。	

臺北市政府工務局水利工程處

歲出計畫說明提要與各項費用明細表

中華民國112年度

單位：新臺幣元

分支計畫及用途別科目	單位	數量	單價	預算數	說明
2066 車輛及辦公器具養護費	年	1	372,360	372,360	公務車輛養護費(詳公務車輛明細表)。
2069 設施及機械設備養護費	年	1	3,383,000	3,383,000	水情監測系統檢修、維護及改善費。
	年	1	3,500,000	3,500,000	淹水潛勢預報系統維護費。
	年	1	2,000,000	2,000,000	抽水機動隊抽水機組等維護檢修及耗材更換費(新增)。
2084 短程車資	年	1	300,357	300,357	下水道巡查人員巡查等車資。

水利行政—水利管理及維護

水利行政—水利管理及維護

臺北市府工務局水利工程處

歲出計畫說明提要與各項費用明細表

中華民國112年度

單位：新臺幣元

環境衛生及河川工程—河川及雨水下水道工程	業務計畫及工作計畫名稱與編號	56071518603 環境衛生及河川工程-河川及雨水下水道工程	承辦單位	河川工程科、河川管理科、抽水站管理一科、二科、雨水下水道工程科	預算金額	2,076,106,000元	環境衛生及河川工程—河川及雨水下水道工程
歲出計畫說明	<p>一、計畫內容：</p> <ol style="list-style-type: none"> 1.為維護市民生命財產安全，擬訂中長程計畫施政方針，依該計畫審慎考量廣續辦理。 2.蒐集里長座談會、里民大會及市民等建議改善案件。 3.每年防汛期終了隨即進行防汛檢查工作，詳細檢查市轄堤防、護岸、閘閘門、疏散門、抽水站等防洪設施，確保堪用狀況，並完成檢修工作，以維河防安全。 4.辦理本市河濱公園既有設施改善、綠化整建與河濱公園自行車道暨相關設施整建新建。 5.每年依抽水站實際運作狀況辦理抽水站沉水泵浦檢修、前池及閘閘門周邊清疏、機房整修及鐵件更新工程，以確保抽水站抽排水功能。 6.廣續改善市區排水系統及辦理雨水下水道縱走檢查、電腦建檔工作。 7.辦理全市沉砂池清疏及維護工程。 <p>二、預期成果：</p> <ol style="list-style-type: none"> 1.興建及擴(改)建抽水站，改善低漥地區排水能力。 2.整治河川，藉浚漂疏導，改善河川排水能力，以收治水之效。 3.辦理河濱公園及河川高灘地整平，並予綠化、美化、提供市民休憩活動之空間，同時改善環境景觀，消除污染。 4.期能維持抽水站運轉功能正常，確保市民生命財產安全。 5.確實改善本市之雨水排水系統，使施設完成率增至96.8%，並廣續辦理下水道縱走調查、結構安全檢測及電腦建檔工作，使其發揮應有之功能，避免市民再蒙受積潦之苦。 6.期使全市沉砂池徹底清除，增進進水量之順暢，提高沉砂池滯洪功能，以確保市民生命財產安全。 						
分支計畫及用途別科目		單位	數量	單價	預算數	說 明	
合計					2,076,106,000	較上年度預算數2,007,152,000元，增加68,954,000元。	
01河川及雨水下水道工程					2,076,106,000	較上年度預算數2,007,152,000元，增加68,954,000元。	
3000 設備及投資					32,932,000	01全市抽水站設備更新及改善工程(第3期)	
3015 公共建設及設施費					32,932,000	(1)辦理全市抽水站之抽水機、撈污機、發電機、閘門等設備汰舊換新工程，落實並增強抽水站應變能力與效能，以確保本市防汛安全。 (2)本工程為108-112年度連續工程，總工程費經議會審定為750,000,000元，除至以前年度已編列717,068,000元，本年度編列32,932,000元；其各年度資金需求詳如後附分年資金需求表。	
		式	1	29,143,065	29,143,065	本年度所需施工費。	
		式	1	2,210,000	2,210,000	本年度所需委託設計費。	
		式	1	1,273,739	1,273,739	本年度所需委託監造費。	

臺北市政府工務局水利工程處

歲出計畫說明提要與各項費用明細表

中華民國112年度

單位：新臺幣元

分支計畫及用途別科目	單位	數量	單價	預算數	說明
環境衛生及河川工程—河川及雨水下水道工程	式	1	305,196	305,196	按施工費提列工程管理費(1.02%)。
				75,722,000	02全市排水幹線結構改善工程 (1)針對全市雨水下水道進行普查並建置GIS圖資，為加速下水道檢修效率，故於調查過程同時記錄結構缺失資料，並逐步進行設計與施工，辦理結構修補工程。 (2)本工程為108-112年度連續工程，總工程費經議會審定為500,000,000元，除至以前年度已編列424,278,000元，本年度編列75,722,000元；其各年度資金需求詳如後附分年資金需求表。
	3000 設備及投資			75,722,000	
	3015 公共建設及設施費			75,722,000	
	式	1	73,457,358	73,457,358	本年度所需施工費。
	式	1	1,355,192	1,355,192	本年度所需委託監造費。
	式	1	909,450	909,450	按施工費提列工程管理費(1.24%)。
				19,145,000	03磺溪行義路溫泉區水岸活動廣場暨磺溪河岸綠美化工程 (1)配合磺溪行義路溫泉開發區整體環境營造，辦理溫泉區周邊水岸活動廣場及河岸綠美化工程。 (2)本工程為109-112年度連續工程，總工程費經議會審定為20,000,000元，除至以前年度已編列855,000元，本年度編列19,145,000元；其各年度資金需求詳如後附分年資金需求表。
	3000 設備及投資			19,145,000	
	3015 公共建設及設施費			19,145,000	
式	1	17,733,010	17,733,010	本年度所需施工費。	
式	1	105,000	105,000	本年度所需委託規劃設計費。	

臺北市政府工務局水利工程處

歲出計畫說明提要與各項費用明細表

中華民國112年度

單位：新臺幣元

分支計畫及用途別科目	單位	數量	單價	預算數	說明	
環境衛生及河川工程—河川及雨水下水道工程	式	1	750,000	750,000	本年度所需委託監造費。	
	式	1	556,990	556,990	按施工費提列工程管理費(3.14%)。	
				43,000,000	04全市降雨容受力提升總體檢討工作 (1)為確實掌握本市排水設施狀況，針對因人孔掩埋、感潮段積水過深等各種障礙因素致不易調查之管段以及山區銜接平地之水路進行補充調查，且為檢討提升本市降雨容受力，進行全市區排水設施檢討工作，提出後續建議改善方案、檢修手冊與維護計畫等相關建議。 (2)本規劃為109-112年度連續計畫，總規劃費經議會審定為110,000,000元，除至以前年度已編列67,000,000元，本年度編列43,000,000元；其各年度資金需求詳如後附分年資金需求表。	
	3000 設備及投資			43,000,000		
	3015 公共建設及設施費			43,000,000		
		式	1	43,000,000	43,000,000	本年度所需規劃費。
					2,000,000	05110年度全市堤防美化工程 (1)為廣續辦理本市堤防美化，並改善周遭景觀，使堤防外觀呈現嶄新之風貌，及創造優質都會環境。 (2)本工程為110-112年度連續工程，總工程費經議會審定為20,000,000元，除至以前年度已編列18,000,000元，本年度編列2,000,000元；其各年度資金需求詳如後附分年資金需求表。
	3000 設備及投資			2,000,000		
	3015 公共建設及設施費			2,000,000		
		式	1	1,850,431	1,850,431	本年度所需施工費。
	式	1	70,133	70,133	本年度所需委託規劃設計費。	

臺北市政府工務局水利工程處

歲出計畫說明提要與各項費用明細表

中華民國112年度

單位：新臺幣元

分支計畫及用途別科目	單位	數量	單價	預算數	說明
環境衛生及河川工程—河川及雨水下水道工程	式	1	21,159	21,159	本年度所需委託監造費。
	式	1	58,277	58,277	按施工費提列工程管理費(3.14%)。
				19,145,000	06磺溪行義路溫泉區磺溪左岸河濱美化工程 (1)配合磺溪行義路溫泉開發區整體環境營造，辦理溫泉區磺溪左岸周邊河濱美化工程。 (2)本工程為110-112年度連續工程，總工程費經議會審定為20,000,000元，除至以前年度已編列855,000元，本年度編列19,145,000元；其各年度資金需求詳如後附分年資金需求表。
	3000 設備及投資			19,145,000	
	3015 公共建設及設施費			19,145,000	
	式	1	17,733,010	17,733,010	本年度所需施工費。
	式	1	105,000	105,000	本年度所需委託規劃設計費。
	式	1	750,000	750,000	本年度所需委託監造費。
	式	1	556,990	556,990	按施工費提列工程管理費(3.14%)。
				26,350,000	07全市河濱公園遊戲場地暨自行車道人車分道等設施整建工程 (1)為改善道南河濱公園堤頂步道涼亭、全市河濱公園遙控賽車場場域、景美河濱公園自行車道動線拓寬及周邊環境改善，及整建雙園河濱公園、河雙21河濱公園及百齡河濱公園等兒童遊戲場域空間及其周邊既有設施整建，以營造優質河濱休憩空間，提供民眾更多元更高水準的服務。 (2)本工程為110-112年度連續工程，總工程費經議會審定為126,350,000元，除至以前年度已編列100,000,000元，本年度編列26,350,000元；其各年度資金需求詳如後附分年資金需求表。

臺北市政府工務局水利工程處

歲出計畫說明提要與各項費用明細表

中華民國112年度

單位：新臺幣元

分支計畫及用途別科目	單位	數量	單價	預算數	說明
3000 設備及投資				26,350,000	
3015 公共建設及設施費				26,350,000	
	式	1	24,678,190	24,678,190	本年度所需施工費。
	式	1	510,000	510,000	本年度所需委託規劃設計費。
	式	1	667,950	667,950	本年度所需委託監造費。
	式	1	493,860	493,860	按施工費提列工程管理費(2%)。
				1,000,000	08景美溪護岸改善委託設計工作 (1)依本處全市轄河川溪溝總體環境營造規劃工作成果報告規劃之示範區，進行護岸改善工程，以回復景美溪河川生命力。 (2)本規劃為110-112年度連續計畫，總規劃費經議會審定為3,500,000元，除至以前年度已編列2,500,000元，本年度編列1,000,000元；其各年度資金需求詳如後附分年資金需求表。
3000 設備及投資				1,000,000	
3015 公共建設及設施費				1,000,000	
	式	1	1,000,000	1,000,000	本年度所需委託設計費。
				12,400,000	09社子島防洪排水設施規劃設計工作(第1期) (1)本案係配合社子島開發第1期辦理抽水站、高保護設施堤防、雨水下水道等新設工作。 (2)本規劃為110-112年度連續計畫，為配合社子島整體開發期程展延至113年，總規劃費經議會審定為29,800,000元，除至以前年度已編列3,600,000元，本年度編列12,400,000元，餘13,800,000元編列於以後年度；其各年度資金需求詳如後附分年資金需求表。
3000 設備及投資				12,400,000	
3015 公共建設及設施費				12,400,000	

環境衛生及河川工程—河川及雨水下水道工程

環境衛生及河川工程—河川及雨水下水道工程

臺北市政府工務局水利工程處

歲出計畫說明提要與各項費用明細表

中華民國112年度

單位：新臺幣元

分支計畫及用途別科目	單位	數量	單價	預算數	說明
環境衛生及河川工程—河川及雨水下水道工程	式	1	12,400,000	12,400,000	本年度所需委託規劃設計費。
				12,200,000	10磺港溪再造委託規劃設計工作(延壽橋至西安橋) (1)本案係配合磺港溪再造計畫，計畫於延壽橋至西安橋間，將磺港溪與鄰近之奇岩1號、2號公園結合，創造更大的公園綠地與親水環境供民眾休憩，同時增加滯洪空間提升防洪能力。 (2)本規劃為110-114年度連續計畫，總規劃費經議會審定為32,000,000元，除至以前年度已編列16,000,000元，本年度編列12,200,000元，餘3,800,000元編列於以後年度；其各年度資金需求詳如後附分年資金需求表。
	3000 設備及投資			12,200,000	
	3015 公共建設及設施費			12,200,000	
	式	1	12,200,000	12,200,000	本年度所需委託規劃設計費。
				17,500,000	11111年度本市抽水站、河川設施檢修改善、零星排水改善及人孔調升降等工程委託監造技術服務費 (1)本計畫係辦理本市河川疏浚及設施檢修改善新建、河濱公園設施檢修改善及新建、抽水站及附屬設施檢修改善、下水道設施及零星排水改善等工程，委託專業廠商辦理監造技術服務所需費用，惟配合111年度工程付款期程，故編列連續工程。 (2)本計畫為111-112年度連續計畫，總監造技術服務費經議會審定為36,000,000元，除至以前年度已編列18,500,000元，本年度編列17,500,000元；其各年度資金需求詳如後附分年資金需求表。
3000 設備及投資				17,500,000	
3015 公共建設及設施費				17,500,000	
	式	1	17,500,000	17,500,000	本年度所需委託監造技術服務費。

臺北市政府工務局水利工程處

歲出計畫說明提要與各項費用明細表

中華民國112年度

單位：新臺幣元

分支計畫及用途別科目	單位	數量	單價	預算數	說明	
環境衛生及河川工程—河川及雨水下水道工程				164,000,000	12111年度河川設施檢修改善新建及河川疏浚工程 (1)為挖除河川淤積土砂，確保防洪安全、提高航行與水上活動安全性，及辦理全市堤防、護岸、抽水站、防汛監測系統等其他設備設施之檢修改善新建、綠美化工作，考量施工過程涉及防汛安全及應變風險，故規劃部分施工於非汛期12月至翌年4月，故編列連續工程。 (2)本工程為111-112年度連續工程，總工程費經議會審定為264,000,000元，除至以前年度已編列100,000,000元，本年度編列164,000,000元；其各年度資金需求詳如後附分年資金需求表。 (3)籠統項目工程管理費率按平均值提列，惟執行時仍在議會審定工程費數額範圍內，依實際執行時之工程預算規模級距覈實提列工程管理費。	
	3000 設備及投資			164,000,000		
	3015 公共建設及設施費			164,000,000		
		式	1	145,140,330	145,140,330	本年度所需施工費。
		式	1	8,100,000	8,100,000	本年度所需委託設計費。
		式	1	6,187,750	6,187,750	本年度所需委託監造費。
		式	1	4,571,920	4,571,920	按施工費提列工程管理費(3.15%)。
					120,000,000	13111年度河濱公園設施檢修改善及新建工程 (1)本案係辦理全市河濱公園、高灘地及堤內外轄管區域之自行車道、水防道路、水電設施、露營場、越野腳踏車場、綠美化等相關設施整建新建及相關試挖、檢驗、鑽探、測量、評估及改善等工作，惟配合111年度工程付款期程，故編列連續工程。 (2)本工程為111-112年度連續工程，總工程費經議會審定為編列340,000,000元，除至以前年度已編列220,000,000元，

臺北市政府工務局水利工程處

歲出計畫說明提要與各項費用明細表

中華民國112年度

單位：新臺幣元

分支計畫及用途別科目	單位	數量	單價	預算數	說明	
環境衛生及河川工程—河川及雨水下水道工程					本年度編列120,000,000元；其各年度資金需求詳如後附分年資金需求表。 (3)籠統項目工程管理費率按平均值提列，惟執行時仍在議會審定工程費數額範圍內，依實際執行時之工程預算規模級距覈實提列工程管理費。	
	3000 設備及投資			120,000,000		
	3015 公共建設及設施費			120,000,000		
		式	1	112,258,659	112,258,659	本年度所需施工費。
		式	1	4,059,257	4,059,257	本年度所需委託設計費。
	式	1	3,682,084	3,682,084	按施工費提列工程管理費(3.28%)。	
				2,400,000	14111年度河濱生態保育及復育工程 (1)河濱面積約佔臺北市面積2.86%，卻有本市2/3動物及1/3植物種類，生態資源豐富，為維護河濱生態，辦理全市河濱公園、高灘地及堤內轄管區域之生態監測、復育指標物種、微棲地營造、移除不當物種及棲地周邊既有設施預約維護改善及辦理相關保育及復育工程。並配合上述需求辦理鑽探、測量、生態調查...等工作及所需配合之委託規劃、設計作業，惟配合111年度工程付款期程，故編列連續工程。 (2)本工程為111-112年度連續工程，總工程費經議會審定為12,000,000元，除至以前年度已編列9,600,000元，本年度編列2,400,000元；其各年度資金需求詳如後附分年資金需求表。 (3)籠統項目工程管理費率按平均值提列，惟執行時仍在議會審定工程費數額範圍內，依實際執行時之工程預算規模級距覈實提列工程管理費。	
3000 設備及投資				2,400,000		
3015 公共建設及設施費				2,400,000		

臺北市政府工務局水利工程處

歲出計畫說明提要與各項費用明細表

中華民國112年度

單位：新臺幣元

分支計畫及用途別科目	單位	數量	單價	預算數	說明	
環境衛生及河川工程—河川及雨水下水道工程	式	1	2,321,083	2,321,083	本年度所需施工費。	
	式	1	78,917	78,917	按施工費提列工程管理費(3.4%)。	
				235,000,000	15111年度下水道設施及零星排水改善工程 (1)年度進行中依實際調查積水地區改善需要及因應環保局、區公所、里民大會及市民建議，適時辦理雨水下水道、排水溝渠、側溝、調洪/沉砂池、閘閥門、人孔調升降等各項設施(及其附屬設施)之改善、維護、清疏、障礙排除及簡易綠美化工作。並配合上述需求辦理委託規劃、設計作業，以及試挖、鑽探、測量、縱走調查、積水事件調查、既有水工結構調查評估、配合工程之交通維持計畫及鄰房鑑定...等工作及所需配合之委託規劃、設計作業，以利工程之推展並維水流暢通用，惟配合111年度工程付款期程，故編列連續工程。 (2)本工程為111-112年度連續工程，總工程費經議會審定為460,000,000元，除至以前年度已編列225,000,000元，本年度編列235,000,000元；其各年度資金需求詳如後附分年資金需求表。 (3)籠統項目工程管理費率按平均值提列，惟執行時仍在議會審定工程費數額範圍內，依實際執行時之工程預算規模級距覈實提列工程管理費。	
	3000 設備及投資			235,000,000		
	3015 公共建設及設施費			235,000,000		
		式	1	223,980,582	223,980,582	本年度所需施工費。
		式	1	4,300,000	4,300,000	本年度所需委託設計費。
		式	1	6,719,418	6,719,418	按施工費提列工程管理費(3%)。
				14,500,000	14,500,000	16全市堤防美化工程(第7期) (1)為賡續辦理本市堤防美化，並改善周遭景觀，使堤

臺北市政府工務局水利工程處

歲出計畫說明提要與各項費用明細表

中華民國112年度

單位：新臺幣元

	分支計畫及用途別科目	單位	數量	單價	預算數	說明
環境衛生及河川工程—河川及雨水下水道工程	3000 設備及投資				14,500,000	防外觀呈現嶄新之風貌，及創造優質都會環境。 (2)本工程為111-112年度連續工程，總工程費經議會審定為19,000,000元，除至以前年度已編列4,500,000元，本年度編列14,500,000元；其各年度資金需求詳如後附分年資金需求表。
	3015 公共建設及設施費				14,500,000	
		式	1	12,877,000	12,877,000	本年度所需施工費。
		式	1	684,450	684,450	本年度所需委託規劃設計費。
		式	1	533,180	533,180	本年度所需委託監造費。
		式	1	405,370	405,370	按施工費提列工程管理費(3.15%)。
					24,000,000	17全市抽水站設備更新及改善工程(第4期) (1)辦理全市抽水站之抽水機、撈污機、發電機、閘門等設備汰舊換新工程，落實並增強抽水站應變能力與效能，以確保本市防汛安全。 (2)本工程為111-115年度連續工程，總工程費經議會審定為822,187,000元，除至以前年度已編列7,500,000元，本年度編列24,000,000元，餘790,687,000元編列於以後年度；其各年度資金需求詳如後附分年資金需求表。
	3000 設備及投資				24,000,000	
	3015 公共建設及設施費				24,000,000	
		式	1	13,964,129	13,964,129	本年度所需施工費。
		式	1	8,700,000	8,700,000	本年度所需委託規劃設計費。
		式	1	1,200,000	1,200,000	本年度所需委託監造費。
		式	1	135,871	135,871	按施工費提列工程管理費(0.973%)。
					37,890,000	18111年度抽水站建物及設施

臺北市政府工務局水利工程處

歲出計畫說明提要與各項費用明細表

中華民國112年度

單位：新臺幣元

環境衛生及河川工程—河川及雨水下水道工程

環境衛生及河川工程—河川及雨水下水道工程

分支計畫及用途別科目	單位	數量	單價	預算數	說明
3000 設備及投資				37,890,000	檢修工程 (1)本案對建置超過20年以上抽水站進行改善，依委託廠商規劃設計成果，111~112年計畫編列預算施作辦理維修或整建工作，可改善站員辦公環境維及維護抽水站、閘門房內設備運轉良好，以保持正常運作，維護汛安。另全市抽水站前池及閘閥門周邊因颱風豪雨期間雨水逕流夾帶泥砂淤積，故需機動辦理清疏作業，以維持抽水站前池蓄水功能並疏導加強閘閥門渠道排放水之效率。 (2)本工程為111-112年度連續工程，總工程費經議會審定為75,890,000元，除至以前年度已編列38,000,000元，本年度編列37,890,000元；其各年度資金需求詳如後附分年資金需求表。
3015 公共建設及設施費				37,890,000	
	式	1	35,755,781	35,755,781	本年度所需施工費。
	式	1	1,272,703	1,272,703	本年度所需委託監造費。
	式	1	861,516	861,516	按施工費提列工程管理費(2.41%)。
				160,000,000	19圓山及大龍等全市抽水站新擴建工程 (1)因承德路與錦西街周遭區域易發生積水，因此評估提升承德路幹線降雨受容度，該處為圓山及大龍抽水站之集水區，故考量聯合運轉、加大抽水容量及降低起抽水水位，辦理圓山與大龍抽水站擴建工程，另民生及文林抽水站集水區亦有提升抽水量之需求，故辦理文林抽水站機組增設工程及民生抽水站前池擴建暨機組增設工程。 (2)本工程為111-114年度連續工程，總工程費經議會審定為884,400,000元，除至以前年度已編列85,406,000元，本年度編列160,000,000元，餘638,994,000元編列於以後年度；其各年度資金需求詳如

臺北市政府工務局水利工程處

歲出計畫說明提要與各項費用明細表

中華民國112年度

單位：新臺幣元

分支計畫及用途別科目	單位	數量	單價	預算數	說明
3000 設備及投資				160,000,000	後附分年資金需求表。
3015 公共建設及設施費				160,000,000	
	式	1	154,400,000	154,400,000	本年度所需施工費。
	式	1	4,167,168	4,167,168	本年度所需委託監造費。
	式	1	1,432,832	1,432,832	按施工費提列工程管理費(0.928%)。
				200,000,000	20磺港溪再造工程(延壽橋至西安橋) (1)本案係配合磺港溪再造計劃，計畫於延壽橋至西安橋間，將磺港溪與鄰近之奇岩1號、2號公園結合，創造更大的公園綠地與親水環境供民眾休憩，同時增加滯洪空間提升防洪能力。 (2)本工程為111-114年度連續工程，總工程費經議會審定為650,000,000元，除至以前年度已編列10,000,000元，本年度編列200,000,000元，餘440,000,000元編列於以後年度；其各年度資金需求詳如後附分年資金需求表。
3000 設備及投資				200,000,000	
3015 公共建設及設施費				200,000,000	
	式	1	192,000,000	192,000,000	本年度所需施工費。
	式	1	5,918,720	5,918,720	本年度所需委託監造費。
	式	1	2,081,280	2,081,280	按施工費提列工程管理費(1.084%)。
				7,000,000	21111年度水利建造物檢測及結構安全評估檢討工作 (1)進行市轄水利建造物檢測及結構安全檢測評估與補強規劃工作，以確保水利建造物抗洪防災功能。 (2)本計畫為111-112年度連續計畫，總經費經議會審定為8,000,000元，除至以前年度已編列1,000,000元，本年度編列7,000,000元；其各年度資金需求詳如後附分年資金需求表。

臺北市政府工務局水利工程處

歲出計畫說明提要與各項費用明細表

中華民國112年度

單位：新臺幣元

分支計畫及用途別科目	單位	數量	單價	預算數	說明
3000 設備及投資				7,000,000	
3015 公共建設及設施費				7,000,000	
	式	1	7,000,000	7,000,000	本年度所需規劃費。
				9,000,000	22全市轄河川溪溝總體環境營造工作(第2期) (1)辦理全市河川溪溝之周邊環境之調查、評估，並依整體需求提出後續之改善建議或管理之方式等事項。 (2)本計畫為111-113年度連續計畫，總經費經議會審定為16,000,000元，除至以前年度已編列5,000,000元，本年度編列9,000,000元，餘2,000,000元編列於以後年度；其各年度資金需求詳如後附分年資金需求表。
3000 設備及投資				9,000,000	
3015 公共建設及設施費				9,000,000	
	式	1	9,000,000	9,000,000	本年度所需規劃費。
				40,974,000	23堤防及抽水站新擴建及改善規劃設計工作(第1期) (1)為考量市民生命財產安全，計畫編列相關經費辦理全市堤防、抽水站、閘閘門、疏散門與其他設施之新擴建及改善規劃設計工作，以維繫本市防洪安全。 (2)本計畫為111-113年度連續計畫，總經費經議會審定為62,500,000元，除至以前年度已編列7,000,000元，本年度編列40,974,000元，餘14,526,000元編列於以後年度；其各年度資金需求詳如後附分年資金需求表。
3000 設備及投資				40,974,000	
3015 公共建設及設施費				40,974,000	
	式	1	40,974,000	40,974,000	本年度所需委託規劃設計費。
				4,000,000	24市區排水系統環境營造規劃設計工作 (1)調查並評估市區內具有營

環境衛生及河川工程—河川及雨水下水道工程

環境衛生及河川工程—河川及雨水下水道工程

臺北市政府工務局水利工程處

歲出計畫說明提要與各項費用明細表

中華民國112年度

單位：新臺幣元

分支計畫及用途別科目	單位	數量	單價	預算數	說明
環境衛生及河川工程—河川及雨水下水道工程	式	1	4,000,000	4,000,000	造生態潛力且發展之溪溝，綜整提出後續之改善建議及管理方式等事項，進行細部環境營造規劃。 (2)本計畫為111-112年度連續計畫，總經費經議會審定為5,000,000元，除至以前年度已編列1,000,000元，本年度編列4,000,000元；其各年度資金需求詳如後附分年資金需求表。
				4,000,000	
				4,000,000	本年度所需規劃費。
				10,500,000	25雨水下水道結構安全檢測及設計工作 (1)針對全市分區雨水下水道箱涵辦理結構檢測及補強規劃設計，並對檢測結果及以往已發現急需修補缺失辦理補強設計。 (2)本計畫為111-113年度連續計畫，總經費經議會審定為35,000,000元，除至以前年度已編列5,530,000元，本年度編列10,500,000元，餘18,970,000元編列於以後年度；其各年度資金需求詳如後附分年資金需求表。
3000 設備及投資				10,500,000	
3015 公共建設及設施費				10,500,000	
				10,500,000	本年度所需規劃費。
3000 設備及投資				5,430,000	26士林、中山等集水區排水改善與滯蓄洪設施規劃設計工作 (1)為提升本市降雨容受力，針對已完成檢討規劃並提出建議改善方案之集水區，辦理排水改善、滯蓄洪設施建設等工程規劃設計。 (2)本計畫為111-113年度連續計畫，總經費經議會審定為10,500,000元，除至以前年度已編列4,000,000元，本年度編列5,430,000元，餘1,070,000元編列於以後年度；其各年度資金需求詳如後附分年資金需求表。
3015 公共建設及設施費				10,500,000	
				10,500,000	本年度所需規劃費。

臺北市政府工務局水利工程處

歲出計畫說明提要與各項費用明細表

中華民國112年度

單位：新臺幣元

分支計畫及用途別科目	單位	數量	單價	預算數	說明
3000 設備及投資				5,430,000	
3015 公共建設及設施費				5,430,000	
	式	1	5,430,000	5,430,000	本年度所需規劃費。
				18,500,000	27112年度本市抽水站、河川設施檢修改善、零星排水改善及人孔調升降等工程委託監造技術服務費 (1)本計畫係辦理本市河川疏浚及設施檢修改善新建、河濱公園設施檢修改善及新建、抽水站及附屬設施檢修改善、下水道設施及零星排水改善等工程，委託專業廠商辦理監造技術服務所需費用，惟配合112年度工程付款期程，故編列連續工程。 (2)本計畫為112-113年度連續計畫，總監造技術服務費經議會審定為36,000,000元，本年度編列18,500,000元，餘17,500,000元編列於以後年度；其各年度資金需求詳如後附分年資金需求表。
3000 設備及投資				18,500,000	
3015 公共建設及設施費				18,500,000	
	式	1	18,500,000	18,500,000	本年度所需委託監造技術服務費。
				36,000,000	總工程費(或總經費)明細如下:
	人、月	24×18	50,900	21,988,800	現場監造作業費(年資，3年)直接薪資。
	人、月	5×18	67,500	6,075,000	現場監造作業費(年資，5年)直接薪資。
	式	1	3,200,000	3,200,000	管理費用。
	式	1	2,800,000	2,800,000	公費。
	式	1	1,736,200	1,736,200	其他費用。
	式	1	200,000	200,000	作業費(含評選委員出席費、評審費及交通費等)。
				120,000,000	28112年度河川設施檢修改善

環境衛生及河川工程—河川及雨水下水道工程

環境衛生及河川工程—河川及雨水下水道工程

臺北市政府工務局水利工程處

歲出計畫說明提要與各項費用明細表

中華民國112年度

單位：新臺幣元

分支計畫及用途別科目	單位	數量	單價	預算數	說明	
環境衛生及河川工程—河川及雨水下水道工程					新建及河川疏浚工程 (1)為挖除與了解河川淤積土砂，確保防洪安全、提高航行與水上活動安全性，及辦理全市堤防、護岸、抽水站、防汛監測系統等其他設備設施之檢修改善新建、綠美化與河道勘測工作，考量施工過程涉及防汛安全及應變風險，故規劃部分施工於非汛期12月至翌年4月，故編列連續工程。 (2)本工程為112-113年度連續工程，總工程費經議會審定為300,000,000元，本年度編列120,000,000元，餘180,000,000元編列於以後年度；其各年度資金需求詳如後附分年資金需求表。 (3)籠統項目工程管理費率按平均值提列，惟執行時仍在議會審定工程費數額範圍內，依實際執行時之工程預算規模級距覈實提列工程管理費。	
	3000 設備及投資			120,000,000		
	3015 公共建設及設施費			120,000,000		
		式	1	106,000,000	106,000,000	本年度所需施工費。
		式	1	6,000,000	6,000,000	本年度所需委託設計費。
		式	1	4,661,000	4,661,000	本年度所需委託監造費。
		式	1	3,339,000	3,339,000	按施工費提列工程管理費(3.15%)。
					300,000,000	總工程費(或總經費)明細如下：
		式	1	265,000,000	265,000,000	施工費。
		式	1	15,000,000	15,000,000	委託設計費。
		式	1	11,652,500	11,652,500	委託監造費。
		式	1	8,347,500	8,347,500	按施工費提列工程管理費(3.15%)。
					200,000,000	29112年度河濱公園設施檢修改善及新建工程 (1)本案係辦理全市河濱公園、高灘地及堤內外轄管區

臺北市政府工務局水利工程處

歲出計畫說明提要與各項費用明細表

中華民國112年度

單位：新臺幣元

分支計畫及用途別科目	單位	數量	單價	預算數	說明	
環境衛生及河川工程—河川及雨水下水道工程					域之自行車道、水防道路、景觀廁所、遊具、座椅、疏散門、水電設施、CCTV監測系統、跨排放水路橋梁及周邊環境、花海樹木、綠美化等相關設施整建新建及相關試挖、檢驗、鑽探、測量、評估及改善等工作，惟配合112年度工程付款期程，故編列連續工程。 (2)本工程為112-113年度連續工程，總工程費經議會審定為300,000,000元，本年度編列200,000,000元，餘100,000,000元編列於以後年度，其各年度資金需求詳如後附分年資金需求表。 (3)籠統項目工程管理費率按平均值提列，惟執行時仍在議會審定工程費數額範圍內，依實際執行時之工程預算規模級距覆實提列工程管理費。	
	3000 設備及投資				200,000,000	
	3015 公共建設及設施費				200,000,000	
		式	1	188,349,515	188,349,515	本年度所需施工費。
		式	1	6,000,000	6,000,000	本年度所需委託設計費。
		式	1	5,650,485	5,650,485	按施工費提列工程管理費(3%)。
					300,000,000	總工程費(或總經費)明細如下：
		式	1	281,553,398	281,553,398	施工費。
		式	1	10,000,000	10,000,000	委託設計費。
		式	1	8,446,602	8,446,602	按施工費提列工程管理費(3%)。
				9,600,000	30112年度河濱生態保育及復育工程 (1)辦理全市河濱公園、高灘地及堤內轄管區域之生態監測、復育指標物種、微棲地營造、移除不當物種及棲地周邊既有設施預約維護改善及辦理相關保育及復育工程。並配合上述需求辦理鑽探、測量、生態調查...等工	

臺北市政府工務局水利工程處

歲出計畫說明提要與各項費用明細表

中華民國112年度

單位：新臺幣元

分支計畫及用途別科目	單位	數量	單價	預算數	說明	
環境衛生及河川工程—河川及雨水下水道工程	3000 設備及投資			9,600,000	作及所需配合之委託規劃、設計作業，惟配合112年度工程付款期程，故編列連續工程。 (2)本工程為112-113年度連續工程，總工程費經議會審定為12,000,000元，本年度編列9,600,000元，餘2,400,000元編列於以後年度；其各年度資金需求詳如後附分年資金需求表。 (3)籠統項目工程管理費率按平均值提列，惟執行時仍在議會審定工程費數額範圍內，依實際執行時之工程預算規模級距覈實提列工程管理費。	
	3015 公共建設及設施費			9,600,000		
		式	1	8,657,874	8,657,874	本年度所需施工費。
		式	1	647,758	647,758	本年度所需委託設計費。
		式	1	294,368	294,368	按施工費提列工程管理費(3.4%)。
					12,000,000	總工程費(或總經費)明細如下：
		式	1	10,978,957	10,978,957	施工費。
		式	1	647,758	647,758	委託設計費。
		式	1	373,285	373,285	按施工費提列工程管理費(3.4%)。
	3000 設備及投資				6,500,000	31河川高灘地颱風豪雨災後復原工程 (1)辦理河川高灘地河濱公園颱風豪雨災後復原工程。 (2)籠統項目工程管理費率按平均值提列，惟執行時仍在議會審定工程費數額範圍內，依實際執行時之工程預算規模級距覈實提列工程管理費。
3015 公共建設及設施費				6,500,000		
	式	1	6,318,040	6,318,040	施工費。	

臺北市政府工務局水利工程處

歲出計畫說明提要與各項費用明細表

中華民國112年度

單位：新臺幣元

分支計畫及用途別科目	單位	數量	單價	預算數	說明	
環境衛生及河川工程—河川及雨水下水道工程	式	1	181,960	181,960	按施工費提列工程管理費(2.88%)。	
				228,000,000	32112年度下水道設施及零星排水改善工程 (1)年度進行中依實際調查積水地區改善需要及因應環保局、區公所、里民大會及市民建議，適時辦理雨水下水道、排水溝渠、側溝、調洪/沉砂池、閘閥門、人孔調升降、抽水泵浦等各項設施(及其附屬設施)之改善、維護、清疏、設置、障礙排除及簡易綠美化工作。並配合上述需求辦理委託規劃、設計作業，以及試挖、鑽探、測量、縱走調查、積水事件調查、既有水工結構調查評估、配合工程之交通維持計畫及鄰房鑑定...等工作及所需配合之委託規劃、設計規劃作業，含雨水下水道工程所需使用之償金，以利工程之推展並維水流暢通用，惟配合112年度工程付款期程，故編列連續工程。 (2)本工程為112-113年度連續工程，總工程費經議會審定為388,000,000元，本年度編列228,000,000元，餘160,000,000元編列於以後年度；其各年度資金需求詳如後附分年資金需求表。 (3)籠統項目工程管理費率按平均值提列，惟執行時仍在議會審定工程費數額範圍內，依實際執行時之工程預算規模級距覈實提列工程管理費。	
	3000 設備及投資				228,000,000	
	3015 公共建設及設施費				228,000,000	
		式	1	210,194,175	210,194,175	本年度所需施工費。
	式	1	9,500,000	9,500,000	本年度所需委託設計費。	
	式	1	2,000,000	2,000,000	本年度所需償金。	
	式	1	6,305,825	6,305,825	按施工費提列工程管理費(3%)。	

臺北市政府工務局水利工程處

歲出計畫說明提要與各項費用明細表

中華民國112年度

單位：新臺幣元

分支計畫及用途別科目	單位	數量	單價	預算數	說明	
環境衛生及河川工程—河川及雨水下水道工程				388,000,000	總工程費(或總經費)明細如下:	
		式	1	358,737,864	358,737,864	施工費。
		式	1	16,500,000	16,500,000	委託設計費。
		式	1	2,000,000	2,000,000	償金。
		式	1	10,762,136	10,762,136	按施工費提列工程管理費(3%)。
					5,000,000	33112年度水利建造物檢測及結構安全評估檢討工作 (1)進行市轄水利建造物檢測及結構安全檢測評估與補強規劃工作，以確保水利建造物抗洪防災功能。 (2)本計畫為112-113年度連續計畫，總經費經議會審定為15,000,000元，本年度編列5,000,000元，餘10,000,000元編列於以後年度；其各年度資金需求詳如後附分年資金需求表。
	3000 設備及投資				5,000,000	
	3015 公共建設及設施費				5,000,000	
		式	1	5,000,000	5,000,000	本年度所需規劃費。
					15,000,000	總工程費(或總經費)明細如下:
	式	1	160,000	160,000	水利及抽水站建造物資料調查及補正作業。	
	式	1	4,000,000	4,000,000	水利及抽水站建造物細部評估作業及報告。	
	式	1	9,300,000	9,300,000	辦理水利及抽水站建造物檢查。	
	式	1	240,000	240,000	水利及抽水站建造物安全維護手冊修編。	
	式	1	300,000	300,000	更新及建置本市水利及抽水站建造物圖層資料。	
	式	1	300,000	300,000	辦理教育訓練。	

臺北市政府工務局水利工程處

歲出計畫說明提要與各項費用明細表

中華民國112年度

單位：新臺幣元

分支計畫及用途別科目	單位	數量	單價	預算數	說明	
環境衛生及河川工程—河川及雨水下水道工程	式	1	500,000	500,000	技術諮詢費。	
	式	1	200,000	200,000	作業費(含評選委員出席、審查費、交通費等)。	
				59,226,000	34112年度抽水站建物及設施檢修工程 (1)辦理全市抽水站前池及閘閥門周邊淤泥清疏、機房整修及鐵件更新、沉水式抽水泵浦維護檢修、機組及附屬設備更新、儲油槽及其附屬設施改善等工程，以維持抽水站站區內各項設施發揮正常功能、落實抽水站應變能力與效能及確保本市防汛安全。 (2)本工程為112-113年度連續工程，總工程費經議會審定為100,000,000元，本年度編列59,226,000元，餘40,774,000元編列於以後年度；其各年度資金需求詳如後附分年資金需求表。	
	3000 設備及投資			59,226,000		
	3015 公共建設及設施費			59,226,000		
		式	1	54,031,895	54,031,895	本年度所需施工費。
		式	1	1,900,000	1,900,000	本年度所需委託設計費。
		式	1	2,100,000	2,100,000	本年度所需委託監造費。
		式	1	1,194,105	1,194,105	按施工費提列工程管理費(2.21%)。
					100,000,000	總工程費(或總經費)明細如下：
		式	1	49,094,089	49,094,089	抽水站站房整修。
		式	1	12,500,000	12,500,000	抽水站附屬設施檢修及更新。
		式	1	18,000,000	18,000,000	抽水站前池及閘閥門周邊清疏。
	式	1	10,800,000	10,800,000	沉水泵吊視檢修。	
	式	1	4,300,000	4,300,000	委託設計費。	
	式	1	3,300,000	3,300,000	委託監造費。	

臺北市政府工務局水利工程處

歲出計畫說明提要與各項費用明細表

中華民國112年度

單位：新臺幣元

分支計畫及用途別科目	單位	數量	單價	預算數	說明
環境衛生及河川工程—河川及雨水下水道工程	式	1	2,005,911	2,005,911	按施工費提列工程管理費(5,000,000*3.5%+20,000,000*3%+25,000,000*2.5%+40,394,089*1.5%)。
				8,000,000	35全市堤防美化工程(第8期) (1)為賡續辦理本市堤防美化，並改善周遭景觀，使堤防外觀呈現嶄新之風貌，及創造優質都會環境。 (2)本工程為112-113年度連續工程，總工程費經議會審定為20,000,000元，本年度編列8,000,000元，餘12,000,000元編列於以後年度；其各年度資金需求詳如後附分年資金需求表。
	3000 設備及投資			8,000,000	
	3015 公共建設及設施費			8,000,000	
	式	1	7,100,000	7,100,000	本年度所需施工費。
	式	1	384,000	384,000	本年度所需委託規劃設計費。
	式	1	293,060	293,060	本年度所需委託監造費。
	式	1	222,940	222,940	按施工費提列工程管理費(3.14%)。
				20,000,000	總工程費(或總經費)明細如下：
	式	1	2,000,000	2,000,000	馬賽克工程。
	式	1	12,000,000	12,000,000	彩繪工程。
	式	1	3,000,000	3,000,000	假設工程。
	式	1	733,010	733,010	雜項工程。
	式	1	960,000	960,000	委託規劃設計費。
	式	1	750,000	750,000	委託監造費。
式	1	556,990	556,990	按施工費提列工程管理費(5,000,000*3.5%+12,733,010*3%)。	
			40,000,000	36全市轄河川溪溝總體環境營造工程(第1期) (1)考量防汛安全，目前本市	

臺北市政府工務局水利工程處

歲出計畫說明提要與各項費用明細表

中華民國112年度

單位：新臺幣元

分支計畫及用途別科目	單位	數量	單價	預算數	說明	
環境衛生及河川工程—河川及雨水下水道工程 3000 設備及投資 3015 公共建設及設施費				40,000,000	多數河川溪溝均以築堤方式排洪，因近年民眾對「水」周邊環境之生態遊憩及防汛之需求日增，計畫編列相關經費辦理包含景美溪、指南溪等全市轄河川溪溝總體環境營造工程。 (2)本工程為112-113年度連續工程，總工程費經議會審定為80,000,000元，本年度編列40,000,000元，餘40,000,000元編列於以後年度；其各年度資金需求詳如後附分年資金需求表。	
				40,000,000		
	式	1	36,050,537	36,050,537		本年度所需施工費。
	式	1	1,762,500	1,762,500		本年度所需委託規劃設計費。
	式	1	1,321,750	1,321,750		本年度所需委託監造費。
	式	1	865,213	865,213		按施工費提列工程管理費(2.4%)。
					80,000,000	總工程費(或總經費)明細如下：
	式	1	29,500,000	29,500,000		生態槽護岸工程。
	式	1	20,700,000	20,700,000		砌石護岸工程。
	式	1	11,800,000	11,800,000		蜂槽格網綠化工程。
	式	1	7,200,000	7,200,000		橋梁更新工程。
	式	1	2,900,000	2,900,000		蜂槽格網綠化工程。
	式	1	3,525,000	3,525,000		委託規劃設計費。
	式	1	2,643,500	2,643,500		委託監造費。
	式	1	1,731,500	1,731,500		按施工費提列工程管理費(5,000,000*3.5%+20,000,000*3%+25,000,000*2.5%+22,100,000*1.5%)。
				22,500,000	37堤防及抽水站新擴建等水利建造物改善工程(第1期) (1)為考量市民生命財產安	

臺北市政府工務局水利工程處

歲出計畫說明提要與各項費用明細表

中華民國112年度

單位：新臺幣元

分支計畫及用途別科目	單位	數量	單價	預算數	說明	
環境衛生及河川工程—河川及雨水下水道工程 3000 設備及投資 3015 公共建設及設施費				22,500,000	全，計畫編列相關經費辦理全市堤防、抽水站、閘閘門、疏散門、其他設施及水利建造物等相關工程，以維繫本市防洪安全。 (2)本工程為112-116年度連續工程，總工程費經議會審定為2,013,104,000元，本年度編列22,500,000元，餘1,990,604,000元編列於以後年度；其各年度資金需求詳如後附分年資金需求表。	
				22,500,000		
	式	1	21,100,000	21,100,000	本年度所需施工費。	
	式	1	708,000	708,000	本年度所需委託規劃設計費。	
	式	1	546,410	546,410	本年度所需委託監造費。	
	式	1	145,590	145,590	按施工費提列工程管理費(0.69%)。	
					2,013,104,000	總工程費(或總經費)明細如下：
	式	1	490,000,000	490,000,000	機械工程。	
	式	1	420,000,000	420,000,000	結構工程。	
	式	1	320,000,000	320,000,000	大地工程。	
	式	1	300,000,000	300,000,000	護岸改善工程。	
	式	1	200,000,000	200,000,000	建築工程。	
	式	1	140,000,000	140,000,000	灘地營造工程。	
	式	1	20,000,000	20,000,000	綠美化工程。	
	式	1	61,784,000	61,784,000	委託規劃設計費。	
式	1	48,220,000	48,220,000	委託監造費。		
式	1	13,100,000	13,100,000	按施工費提列工程管理費(5,000,000*3.5%+20,000,000*3%+25,000,000*2.5%+50,000,000*1.5%+400,000,000*1%+1,390,000,000*0.5%)。		

臺北市政府工務局水利工程處

歲出計畫說明提要與各項費用明細表

中華民國112年度

單位：新臺幣元

分支計畫及用途別科目	單位	數量	單價	預算數	說明	
環境衛生及河川工程—河川及雨水下水道工程				32,654,000	38士林、中山等集水區排水改善與滯蓄洪設施新建工程(1)為提升本市降雨容受力，針對已完成檢討規劃並提出建議改善方案之集水區，辦理排水改善、滯蓄洪設施建設等工程。(2)本工程為112-114年度連續工程，總工程費經議會審定為350,000,000元，本年度編列32,654,000元，餘317,346,000元編列於以後年度；其各年度資金需求詳如後附分年資金需求表。	
	3000 設備及投資			32,654,000		
	3015 公共建設及設施費			32,654,000		
		式	1	29,755,279	29,755,279	本年度所需施工費。
		式	1	2,500,000	2,500,000	本年度所需委託監造費。
		式	1	398,721	398,721	按施工費提列工程管理費(1.34%)。
					350,000,000	總工程費(或總經費)明細如下：
		式	1	27,500,000	27,500,000	引水及排水工程。
		式	1	105,700,000	105,700,000	大地工程。
		式	1	168,000,000	168,000,000	結構工程。
		式	1	19,600,000	19,600,000	機械及電氣工程。
		式	1	14,457,426	14,457,426	既有場域復舊。
		式	1	10,240,000	10,240,000	委託監造費。
	式	1	4,502,574	4,502,574	按施工費提列工程管理費(5,000,000*3.5%+20,000,000*3%+25,000,000*2.5%+50,000,000*1.5%+235,257,426*1%)。	
				15,000,000	39市區排水系統環境暨周邊排水改善工程(1)針對貴子坑溪、水磨坑溪、橫路溝辦理環境營造及排水改善工程。(2)本工程為112-114年度連續工程，總工程費經議會審定為70,000,000元，本年度編列	

臺北市政府工務局水利工程處

歲出計畫說明提要與各項費用明細表

中華民國112年度

單位：新臺幣元

分支計畫及用途別科目	單位	數量	單價	預算數	說明
3000 設備及投資				15,000,000	15,000,000元，餘55,000,000元編列於以後年度；其各年度資金需求詳如後附分年資金需求表。
3015 公共建設及設施費				15,000,000	
	式	1	14,093,713	14,093,713	本年度所需施工費。
	式	1	556,763	556,763	本年度所需委託監造費。
	式	1	349,524	349,524	按施工費提列工程管理費(2.48%)。
				70,000,000	總工程費(或總經費)明細如下：
	式	1	30,000,000	30,000,000	砌石護岸工程。
	式	1	20,000,153	20,000,153	生態槽護岸工程。
	式	1	15,830,000	15,830,000	複合式斷面工程。
	式	1	2,532,395	2,532,395	委託監造費。
	式	1	1,637,452	1,637,452	按施工費提列工程管理費(5,000,000*3.5%+20,000,000*3%+25,000,000*2.5%+15,830,153*1.5%)。
				7,300,000	40全市排水幹線結構改善工程(第2期) (1)針對全市雨水下水道進行普查並建置GIS圖資，為加速下水道檢修效率，故於調查過程同時記錄結構缺失資料，並逐步進行設計與施工，辦理結構修補工程。 (2)本工程為112-115年度連續工程，總工程費經議會審定為493,800,000元，本年度編列7,300,000元，餘486,500,000元編列於以後年度；其各年度資金需求詳如後附分年資金需求表。
3000 設備及投資				7,300,000	
3015 公共建設及設施費				7,300,000	
	式	1	6,112,209	6,112,209	本年度所需施工費。
	式	1	1,112,000	1,112,000	本年度所需委託監造費。

臺北市政府工務局水利工程處

歲出計畫說明提要與各項費用明細表

中華民國112年度

單位：新臺幣元

分支計畫及用途別科目	單位	數量	單價	預算數	說明
環境衛生及河川工程—河川及雨水下水道工程	式	1	75,791	75,791	按施工費提列工程管理費(1.24%)。
				493,800,000	總工程費(或總經費)明細如下：
	式	1	439,000,000	439,000,000	雨水下水道結構改善。
	式	1	6,200,000	6,200,000	雜項工程費。
	式	1	3,200,000	3,200,000	工地環保維護費。
	式	1	12,300,000	12,300,000	安全措施及交通維護費。
	式	1	13,100,000	13,100,000	勞工安全衛生費。
	式	1	14,112,000	14,112,000	委託監造費(含工作費及評選委員出席費、評審費及交通費等)。
	式	1	5,888,000	5,888,000	按施工費提列工程管理費(5,000,000*3.5%+20,000,000*3%+25,000,000*2.5%+50,000,000*1.5%+373,800,000*1%)。
	3000 設備及投資				7,738,000
3015 公共建設及設施費				7,738,000	
	式	1	7,738,000	7,738,000	本年度所需委託規劃設計費(含儲槽系統地下水體監測井建置及監測申報)。

臺北市政府工務局水利工程處

歲出計畫說明提要與各項費用明細表

中華民國112年度

單位：新臺幣元

分支計畫及用途別科目	單位	數量	單價	預算數	說明
環境衛生及河川工程—河川及雨水下水道工程				80,000,000	總工程費(或總經費)明細如下:
	式	1	61,000,000	61,000,000	抽水站儲槽及附屬設施改善工程。
	式	1	15,062,000	15,062,000	委託規劃設計費(含儲槽系統地下水體監測井建置及監測申報)。
	式	1	2,373,000	2,373,000	委託監造費。
	式	1	1,565,000	1,565,000	按施工費提列工程管理費(5,000,000*3.5%+20,000,000*3%+25,000,000*2.5%+11,000,000*1.5%)。

臺北市政府工務局水利工程處

歲出計畫說明提要與各項費用明細表

中華民國112年度

單位：新臺幣元

一般建築及設備—營建工程	業務計畫及工作計畫名稱與編號	56071519002 一般建築及設備-營建工程	承辦單位	河川管理科、工務科、秘書室	預算金額	31,689,000元	一般建築及設備—營建工程
歲出計畫說明	<p>一、計畫內容： 辦理高灘地北區管理站站房建置委託規劃設計工作、高灘地北區管理站站房新建工程及臺北市文山區忠順市場電梯更新工程等工程。</p> <p>二、預期成果： 能增加河濱公園維護管理、防汛搶險及抽水業務等，相關設備放置或搬運出勤之空間。</p>						
	分支計畫及用途別科目	單位	數量	單價	預算數	說 明	
	合計				31,689,000	較上年度預算數15,916,000元，增加15,773,000元。	
	11其他修建工程				31,689,000	較上年度預算數15,916,000元，增加15,773,000元。	
	3000 設備及投資				1,200,000	01高灘地北區管理站站房建置委託規劃設計工作	
	3015 公共建設及設施費				1,200,000	(1)為配合捷運環狀線第2階段北環段工程使用本處高灘地北區管理站辦公空間用地，故需另覓適當空間新建高灘地北區管理站辦公室1處，以利本處執行河濱公園維護管理、防汛搶險及抽水業務等，相關設備放置或搬運出勤之空間需求。 (2)本規劃為110-112年度連續計畫，總規劃費經議會審定為4,000,000元，除至以前年度已編列2,800,000元，本年度編列1,200,000元；其各年度資金需求詳如後附分年資金需求表。	
		式	1	1,200,000	1,200,000	本年度所需委託規劃設計	

臺北市政府工務局水利工程處

歲出計畫說明提要與各項費用明細表

中華民國112年度

單位：新臺幣元

分支計畫及用途別科目	單位	數量	單價	預算數	說明	
3000 設備及投資 3015 公共建設及設施費				30,000,000	費。 02高灘地北區管理站站房新建工程 (1)本案係新建高灘地北區管理站站房，結構新建地上五層、地下一層建築物，作為本處高灘地北區管理站辦公室使用，以提升建物整體安全性及改善辦公環境。建物之總樓地板面積以符合法定容積(約為987.75平方公尺)為主要依據。 (2)本工程為111-113年度連續工程，總工程費經議會審定為78,500,000元，除至以前年度已編列9,959,000元，本年度編列30,000,000元，餘38,541,000元編列於以後年度；其各年度資金需求詳如後附分年資金需求表。	
				30,000,000		
		式	1	28,456,503	28,456,503	本年度所需施工費。
		式	1	869,078	869,078	本年度所需委託監造費。
		式	1	674,419	674,419	按施工費提列工程管理費(2.37%)。
3000 設備及投資 3015 公共建設及設施費				208,000	03臺北市文山區忠順市場電梯更新工程 (1)本案係雨水下水道工程科抽水機動工務所合署辦公忠順大樓電梯更新工程。 (2)本工程為112-113年度連續工程，總工程費為3,480,000元，由本處主辦，文山區公所、環境保護局及市場處合併參建，依分攤比例7.34%，本處分攤金額為260,000元，本年度編列208,000元，餘52,000元編列於以後年度；其各年度資金需求詳如後附分年資金需求表。	
		式	1	168,000	168,000	本年度所需施工費分攤款。

一般建築及設備—營建工程

一般建築及設備—營建工程

臺北市政府工務局水利工程處

歲出計畫說明提要與各項費用明細表

中華民國112年度

單位：新臺幣元

分支計畫及用途別科目	單位	數量	單價	預算數	說明	
一般建築及設備—營建工程 3000 設備及投資 3015 公共建設及設施費	式	1	32,000	32,000	本年度所需委託設計監造費分攤款。	
	式	1	8,000	8,000	本年度所需工程管理費分攤款。	
					260,000	總工程費(或總經費)明細如下:
	式	1		210,000	210,000	施工費分攤款。
	式	1		40,000	40,000	委託設計監造費分攤款。
	式	1		10,000	10,000	工程管理費分攤款。
					281,000	04臺北市士林區仰德大道3段99巷1號等6戶眷舍拆除工程 本工程由社會局主辦，中正區忠孝國民小學、都市發展局、自來水事業處、市立聯合醫院、水利工程處及財政局合併參建，總經費3,070,000元，按面積比例分攤，本處分攤9.15%，負擔總經費281,000元。
					281,000	
	式	1		225,080	225,080	施工費分攤款。
	式	1		45,369	45,369	委託設計監造費分攤款。
式	1		10,551	10,551	工程管理費分攤款。	

臺北市政府工務局水利工程處

歲出計畫說明提要與各項費用明細表

中華民國112年度

單位：新臺幣元

一般建築及設備—交通及運輸設備	業務計畫及工作計畫名稱與編號	56071519003 一般建築及設備-交通及運輸設備	承辦單位	河川管理科、工務科	預算金額	960,000元	一般建築及設備—交通及運輸設備
歲出計畫說明	<p>一、計畫內容：汰換重型電動機車(不含電池)12輛。</p> <p>二、預期成果：報廢老舊車輛以減少保養維修費用，並可提高工作效率。</p>						
	分支計畫及用途別科目	單位	數量	單價	預算數	說明	
	合計				960,000	較上年度預算數10,698,000元，減少9,738,000元。	
	03交通及運輸設備				960,000	較上年度預算數10,698,000元，減少9,738,000元。	
	3000 設備及投資				960,000		
	3025 運輸設備費				960,000		
		輛	12	80,000	960,000	汰換重型電動機車(不含電池)(車號BJP-405、BJP-412、NAL-1521、NAL-1522、NAL-1523、NAL-1525、NAL-1526、NAL-1527、NAL-1528、NAL-1529、NAL-1530、NAL-1777)。	

臺北市政府工務局水利工程處

歲出計畫說明提要與各項費用明細表

中華民國112年度

單位：新臺幣元

一般建築及設備—其他設備	業務計畫及工作計畫名稱與編號	56071519004 一般建築及設備-其他設備	承辦單位	資訊室、河川管理科、雨水下水道工程科、抽水站管理一科、二科	預算金額	17,421,000元	一般建築及設備—其他設備
歲出計畫說明	<p>一、計畫內容： 個人電腦租賃費、電腦周邊設備及零組件、冷氣機等設備。</p> <p>二、預期成果： 保持充足之安全措施暨業務必要設備，以保安全，提高工作效率。</p>						
	分支計畫及用途別科目	單位	數量	單價	預算數	說 明	
	合計				17,421,000	較上年度預算數15,672,000元，增加1,749,000元。	
	04其他設備				17,421,000	較上年度預算數15,672,000元，增加1,749,000元。	
	3000 設備及投資				7,416,320		
	3020 機械設備費				1,255,275		
		式	1	1,255,275	1,255,275	會議室視訊設備。	
	3030 資訊軟硬體設備費				3,197,585		
		年	1	997,585	997,585	抽水站維護管理及職業安全衛生業務管理系統擴充案。	
		年	1	2,200,000	2,200,000	水利行政管理系統優化案。	
	3035 雜項設備費				2,963,460		
		式	1	200,000	200,000	測量器材(雷射測距儀、二氧化碳偵測器等)。	
		臺	1	23,000	23,000	飲水機。	
		臺	1	31,500	31,500	四行程發電機。	
		臺	1	36,500	36,500	物理引擎高壓清洗機。	

臺北市政府工務局水利工程處

歲出計畫說明提要與各項費用明細表

中華民國112年度

單位：新臺幣元

分支計畫及用途別科目	單位	數量	單價	預算數	說明	
一般建築及設備—其他設備	臺	1	13,700	13,700	軟管割草機。	
	臺	1	61,250	61,250	10KW一對一分離式冷氣機(含基本安裝費)。	
	臺	9	46,930	422,370	4KW一對一分離式冷氣機(含特別安裝費)。	
	臺	1	51,516	51,516	5KW一對一分離式冷氣機(含特別安裝費)。	
	臺	3	24,967	74,901	4KW窗型冷氣機(含特別安裝費)。	
	臺	32	30,838	986,816	5.6KW窗型冷氣機(含特別安裝費)。	
	臺	13	34,245	445,185	7.1KW窗型冷氣機(含特別安裝費)。	
	臺	4	31,545	126,180	7.2KW窗型變頻冷氣機(含拆、安裝費)。	
	臺	7	33,130	231,910	4.0KW一對一分離式冷氣機(含拆、安裝費)。	
	臺	2	41,611	83,222	8.0KW一對一分離式冷氣機(含拆、安裝費)。	
	臺	3	58,470	175,410	2.8KW*2一對二分離式冷氣機(含拆、安裝費)。	
	3000 設備及投資				545,400	01109年個人電腦租賃費 本項係109-114年度連續性計畫，總經費1,908,900元(不含109及110年度已編列1,321,080元)，除至以前年度已編列545,400元，本年度編列545,400元，餘818,100元編列於以後年度，其各年度資金需求詳如後附分年資金需求表。
	3030 資訊軟硬體設備費				545,400	
	年	1	545,400	545,400	本年度所需電腦租賃費。	
				534,600	02110年個人電腦租賃費 本項係110-115年度連續性計畫，總經費2,316,600元(不含110年度已編列691,200元)，除至以前年度已編列534,600元，本年度編列534,600元，	

臺北市政府工務局水利工程處

歲出計畫說明提要與各項費用明細表

中華民國112年度

單位：新臺幣元

分支計畫及用途別科目	單位	數量	單價	預算數	說明
3000 設備及投資				534,600	餘1,247,400元編列於以後年度，其各年度資金需求詳如後附分年資金需求表。
3030 資訊軟硬體設備費	年	1	534,600	534,600	本年度所需電腦租賃費。
				798,000	03111年個人電腦租賃費 本項係111-116年度連續性計畫，總經費4,548,600元，除至以前年度已編列813,960元，本年度編列798,000元，餘2,936,640元編列於以後年度，其各年度資金需求詳如後附分年資金需求表。
3000 設備及投資				798,000	
3030 資訊軟硬體設備費	年	1	798,000	798,000	本年度所需電腦租賃費。
				1,003,680	04112年個人電腦租賃費 本項係112-117年度連續性計畫，總經費5,608,800元，本年度編列1,003,680元，餘4,605,120元編列於以後年度，其各年度資金需求詳如後附分年資金需求表。
3000 設備及投資				1,003,680	
3030 資訊軟硬體設備費	年	1	1,003,680	1,003,680	本年度所需電腦租賃費。
				5,608,800	總工程費(或總經費)明細如下：
	臺	164	34,200	5,608,800	桌上型電腦(含筆電)租賃費。
				4,123,000	05水利管理資訊系統更新及擴充案 本計畫為111-112年度連續計畫，總計畫費經議會審定為8,241,000元，除至以前年度已編列4,118,000元，本年度編列4,123,000元；其各年度資金需求詳如後附分年資金需求表。

一般建築及設備—其他設備

一般建築及設備—其他設備

臺北市政府工務局水利工程處

歲出計畫說明提要與各項費用明細表

中華民國112年度

單位：新臺幣元

分支計畫及用途別科目	單位	數量	單價	預算數	說明
3000 設備及投資				4,123,000	
3030 資訊軟硬體設備費	年	1	4,123,000	4,123,000	本年度所需經費。
				3,000,000	06雨水下水道資訊管理系統擴充案 本計畫為112-113年度連續計畫，總計畫費經議會審定為6,860,000元，本年度編列3,000,000元，餘3,860,000元編列於以後年度；其各年度資金需求詳如後附分年資金需求表。
3000 設備及投資				3,000,000	
3030 資訊軟硬體設備費	年	1	3,000,000	3,000,000	本年度所需經費。
				6,860,000	總工程費(或總經費)明細如下：
	年	1	4,507,842	4,507,842	既有雨水下水道資訊管理系統功能擴充
	年	1	1,273,682	1,273,682	排水案件管理平台流程擴充。
	年	1	1,017,033	1,017,033	通用性功能調整。
	年	1	61,443	61,443	行政管理費用。

一般建築及設備—其他設備

一般建築及設備—其他設備

臺北市政府工務局水利工程處 人事費分析表

中華民國112年度

0356010100-農業支出-一般行政-行政管理

單位：新臺幣元

類別	預算員額	全年度人事費											備註	
		民意代表待遇	政務人員待遇	法定編制人員待遇	約聘僱人員待遇	技工及工友待遇	獎金	其他給與	加班值班費	退休退職給付	退休離職儲金	保險		合計
合計	821			231,162,900	9,727,488	197,030,400	89,704,083	16,031,080	53,762,771	27,000,000	39,468,638	46,763,640	710,651,000	
正式員額	343			231,162,900			47,440,146	6,234,336	6,230,000		23,024,892	19,656,552	333,748,826	
職員	343			231,162,900			47,440,146	6,234,336	6,230,000		23,024,892	19,656,552	333,748,826	含駐衛警33人
約聘僱人員	18				9,727,488		1,215,937	265,600	457,647		680,928	1,275,408	13,623,008	
技工	430					184,470,000	38,431,250		11,475,840	27,000,000	14,757,600	24,184,920	300,319,610	
駕駛	20					8,580,000	1,787,500		533,760		686,400	1,124,880	12,712,540	
工友	10					3,980,400	829,250		266,880		318,818	521,880	5,917,228	
其他人事費								9,531,144	34,798,644				44,329,788	

臺北市政府工務局水利工程處
歲出一級用途別科目分析表

中華民國112年度

單位：新臺幣千元

名稱及編號	合計	經常支出						資本支出					
		人事費	業務費	獎補助費	債務費	預備金	小計	人事費	業務費	設備及投資	獎補助費	預備金	小計
合計	3,239,542	710,651	402,595	120			1,113,366			2,126,176			2,126,176
56071510000 農業支出	3,239,542	710,651	402,595	120			1,113,366			2,126,176			2,126,176
56071510100 一般行政	727,601	710,651	16,830	120			727,601						
56071510101 行政管理	727,601	710,651	16,830	120			727,601						
56071511200 水利行政	385,765		385,765				385,765						
56071511201 水利管理及維護	385,765		385,765				385,765						
56071518600 環境衛生及河川 工程	2,076,106									2,076,106			2,076,106
56071518603 河川及雨水下水道 工程	2,076,106									2,076,106			2,076,106
56071519000 一般建築及設備	50,070									50,070			50,070
56071519002 營建工程	31,689									31,689			31,689
56071519003 交通及運輸設備	960									960			960
56071519004 其他設備	17,421									17,421			17,421

臺北市政府工務局水利工程處

資本支出分析表

中華民國112年度

單位：新臺幣千元

名稱及編號	合計	設備及投資								其他資本支出	
		土地	房屋建築及設備	公共建設及設施	機械設備	運輸設備	資訊軟體設備	雜項設備	權利		投資
合計	2,126,176			2,107,795	1,255	960	13,202	2,963			
56071518600 環境衛生及河川工程	2,076,106			2,076,106							
56071518603 河川及雨水下水道工程	2,076,106			2,076,106							
56071519000 一般建築及設備	50,070			31,689	1,255	960	13,202	2,963			
56071519002 營建工程	31,689			31,689							
56071519003 交通及運輸設備	960					960					
56071519004 其他設備	17,421				1,255		13,202	2,963			

臺北市政府工務局水利工程處

各項費用彙計表

中華民國112年度

單位：新臺幣元

工作計畫名稱及編號	56071510101 行政管理	56071511201 水利管理及維 護	56071518603 河川及雨水下 水道工程	56071519002 營建工程	56071519003 交通及運輸設 備	56071519004 其他設備
第一、二級用途別 科目名稱及編號						
合計	727,601,000	385,765,000	2,076,106,000	31,689,000	960,000	17,421,000
100000人事費	710,651,000					
101500法定編制人員待遇	231,162,900					
102000約聘僱人員待遇	9,727,488					
102500技工及工友待遇	197,030,400					
103000獎金	89,704,083					
103500其他給與	16,031,080					
104000加班值班費	53,762,771					
104500退休退職給付	27,000,000					
105000退休離職儲金	39,468,638					
105500保險	46,763,640					
200000業務費	16,830,000	385,765,000				
200300教育訓練費	405,500	230,000				
200600水電費	496,840	39,492,592				
200900通訊費		7,842,080				
201200土地租金		467,411				
201800資訊服務費	5,640,369					
202100其他業務租金	302,400	38,782,520				
202400稅捐及規費	200,960	3,221,362				
202700保險費	82,899	1,262,761				
203300臨時人員酬金		3,514,320				
203600按日按件計資酬金	1,235,500	487,500				
203900委辦費		14,200,000				
204500國內組織會費	2,000	10,000				
205100物品	2,549,319	18,663,349				
205400一般事務費	5,080,515	177,091,485				
206300房屋建築養護費	98,989	88,350				
206600車輛及辦公器具養護費	528,580	2,551,220				
206900設施及機械設備養護費	17,769	75,771,738				
207200國內旅費	6,200					
208100運費		127,200				

臺北市政府工務局水利工程處

各項費用彙計表

中華民國112年度

單位：新臺幣元

工作計畫名稱及編號 第一、二級用途別 科目名稱及編號	56071510101 行政管理	56071511201 水利管理及維護	56071518603 河川及雨水下水 水道工程	56071519002 營建工程	56071519003 交通及運輸設 備	56071519004 其他設備
208400短程車資	2,160	1,961,112				
209300特別費	180,000					
300000設備及投資			2,076,106,000	31,689,000	960,000	17,421,000
301500公共建設及設施費			2,076,106,000	31,689,000		
302000機械設備費						1,255,275
302500運輸設備費					960,000	
303000資訊軟硬體設備費						13,202,265
303500雜項設備費						2,963,460
400000獎補助費	120,000					
404000對國內團體之捐助	120,000					

臺北市政府工務局水利工程處

各項費用彙計表(續)

中華民國112年度

單位：新臺幣元

工作計畫名稱及編號	合 計				
第一、二級用途別 科目名稱及編號					
合 計	3,239,542,000				
100000人事費	710,651,000				
101500法定編制人員待遇	231,162,900				
102000約聘僱人員待遇	9,727,488				
102500技工及工友待遇	197,030,400				
103000獎金	89,704,083				
103500其他給與	16,031,080				
104000加班值班費	53,762,771				
104500退休退職給付	27,000,000				
105000退休離職儲金	39,468,638				
105500保險	46,763,640				
200000業務費	402,595,000				
200300教育訓練費	635,500				
200600水電費	39,989,432				
200900通訊費	7,842,080				
201200土地租金	467,411				
201800資訊服務費	5,640,369				
202100其他業務租金	39,084,920				
202400稅捐及規費	3,422,322				
202700保險費	1,345,660				
203300臨時人員酬金	3,514,320				
203600按日按件計資酬金	1,723,000				
203900委辦費	14,200,000				
204500國內組織會費	12,000				
205100物品	21,212,668				
205400一般事務費	182,172,000				
206300房屋建築養護費	187,339				
206600車輛及辦公器具養護費	3,079,800				
206900設施及機械設備養護費	75,789,507				
207200國內旅費	6,200				
208100運費	127,200				

臺北市政府工務局水利工程處

各項費用彙計表(續)

中華民國112年度

單位：新臺幣元

工作計畫名稱及編號	合 計					
第一、二級用途別 科目名稱及編號						
208400短程車資	1,963,272					
209300特別費	180,000					
300000設備及投資	2,126,176,000					
301500公共建設及設施費	2,107,795,000					
302000機械設備費	1,255,275					
302500運輸設備費	960,000					
303000資訊軟硬體設備費	13,202,265					
303500雜項設備費	2,963,460					
400000獎補助費	120,000					
404000對國內團體之捐助	120,000					

臺北市政府工務局水利工程處

人事費彙計表

中華民國112年度

單位：新臺幣元

類別	預算員額	全年度人事費											備註	
		民意代表待遇	政務人員待遇	法定編制人員待遇	約聘僱人員待遇	技工及工友待遇	獎金	其他給與	加班值班費	退休退職給付	退休離職儲金	保險		合計
合計	821			231,162,900	9,727,488	197,030,400	89,704,083	16,031,080	53,762,771	27,000,000	39,468,638	46,763,640	710,651,000	
正式員額	343			231,162,900			47,440,146	6,234,336	6,230,000		23,024,892	19,656,552	333,748,826	
職員	343			231,162,900			47,440,146	6,234,336	6,230,000		23,024,892	19,656,552	333,748,826	(人員維持費)
約聘僱人員	18				9,727,488		1,215,937	265,600	457,647		680,928	1,275,408	13,623,008	含駐衛警33人
技工	430					184,470,000	38,431,250		11,475,840	27,000,000	14,757,600	24,184,920	300,319,610	
駕駛	20					8,580,000	1,787,500		533,760		686,400	1,124,880	12,712,540	
工友	10					3,980,400	829,250		266,880		318,818	521,880	5,917,228	
其他人事費								9,531,144	34,798,644				44,329,788	

臺北市政府工務局水利工程處
約聘僱人員費用分析表

中華民國112年度

單位：新臺幣元

科 目				約聘人員 (人*月)	約僱人員 (人*月)	全年度預算數	說 明
款	項	目	節				
				合 計		13,623,008	包括約聘僱人員待遇9,727,488元、年終工作獎金1,215,937元、未休假加班費457,647元、保險費1,275,408元、離職儲金680,928元及休假補助265,600元。
07				00070000000 臺北市政府工務局主管		13,623,008	
	002			00071510000 臺北市政府工務局水利工程處		13,623,008	
		01		56071510100 一般行政		13,623,008	
			01	56071510101 行政管理		13,623,008	
					5x12	3,386,352	310薪點5人。
					2x12	1,480,611	344薪點2人。
					8x12	6,596,495	376薪點8人。
					1x12	927,788	424薪點1人。
					2x12	1,231,762	290薪點2人。

本 頁 空 白

臺北市政府工務 各項費用

中華民國

科目名稱及編號	本年度預定 完成工作總數		合辦單位	分攤方式	分攤比率%	總經費
	單位	數量				
營建工程 臺北市文山區忠順市場電梯更新 工程					100.00	3,480,000
	式	1	臺北市政府環境保護局	按分配樓地 板面積比例	8.23	300,000
	式	1	臺北市文山區公所	按分配樓地 板面積比例	14.35	510,000
	式	1	臺北市政府工務局水利 工程處	按分配樓地 板面積比例	7.34	260,000
	式	1	臺北市市場處	按分配樓地 板面積比例	70.08	2,410,000
臺北市士林區仰德大道3段99巷 1號等6戶眷舍拆除工程					100.00	3,070,000
	式	1	臺北市中正區忠孝國民 小學	按面積比例 分攤	13.16	404,000
	式	1	臺北市政府都市發展局	按面積比例 分攤	9.19	282,000
	式	1	臺北自來水事業處	按面積比例 分攤	15.44	474,000
	式	1	臺北市立聯合醫院	按面積比例 分攤	15.44	474,000
	式	1	臺北市政府社會局	按面積比例 分攤	22.18	681,000
	式	1	臺北市政府工務局水利 工程處	按面積比例 分攤	9.15	281,000
	式	1	臺北市政府財政局	按面積比例 分攤	15.44	474,000

局水利工程處 分攤表

112年度

單位：新臺幣元

本年度預算數				說明
設備及投資				
合計	施工費	委託設計監 造費	工程管理費	
2,784,000	2,280,000	424,000	80,000	本工程由本處主辦。
240,000	192,000	40,000	8,000	
408,000	328,000	64,000	16,000	
208,000	168,000	32,000	8,000	
1,928,000	1,592,000	288,000	48,000	
3,070,000	2,836,848	189,162	43,990	本工程由社會局主辦。
404,000	378,351	20,810	4,839	
282,000	264,100	14,523	3,377	
474,000	443,853	24,459	5,688	
474,000	443,853	24,459	5,688	
681,000	637,758	35,083	8,159	
281,000	225,080	45,369	10,551	
474,000	443,853	24,459	5,688	

臺北市政府工務局水利工程處

公務車輛明細表

中華民國112年度

單位：新臺幣元

業務計畫 及工作計畫 名稱	車輛 數	車輛 種類	乘客 人數 (不含 司機)	購置 年月	汽缸總 排氣量 (立方 公分)	牌照稅 (全年)	燃料使 用費 (全年)	油料費(全年)			養 護 費	車輛 保險 費	車輛 檢驗 費	備註
								數量 (公升)	單價 (元)	金額				
一般行政 行政管理		現有車輛				123,530	71,130			654,336	528,580	82,899	6,300	
	1	小客車	4	09910	2378	11,230	6,180	1,668	32.0	53,376	49,000	6,500	900	110年車審由警察局移撥(AXS-9203)
	1	重型公務機車	1	10104	125		450	300	32.0	9,600	1,620	711		265-KJK
	1	重型公務機車	1	10104	125		450	300	32.0	9,600	1,620	711		266-KJK
	1	重型公務機車	1	10104	125		450	300	32.0	9,600	1,620	711		267-KJK
	1	重型公務機車	1	10104	125		450	300	32.0	9,600	1,620	711		268-KJK
	1	重型公務機車	1	10204	125		450	300	32.0	9,600	1,620	711		AAL-2196
	1	重型公務機車	1	10204	125		450	300	32.0	9,600	1,620	711		AAL-2197
	1	重型公務機車	1	10204	125		450	300	32.0	9,600	1,620	711		AAL-2198
	1	客貨兩用車	7	10003	2351	11,230	6,180	1,668	32.0	53,376	49,000	7,000	900	4362-ZT
	1	客貨兩用車	7	10104	2000	11,230	6,180	1,668	32.0	53,376	49,000	7,000	900	6073-J7
	1	客貨兩用車	7	10204	2351	11,230	6,180	1,668	32.0	53,376	49,000	7,000	900	AAC-7210
	1	客貨兩用車	4	10304	2000	11,230	6,180	1,668	32.0	53,376	49,000	7,000	450	AGH-0231
	1	客貨兩用車	4	10304	2000	11,230	6,180	1,668	32.0	53,376	49,000	7,000	450	AGH-0232
	1	客貨兩用車	4	10404	2000	11,230	6,180	1,668	32.0	53,376	49,000	7,000	450	AKQ-0630
1	客貨兩用車	4	10404	2000	11,230	6,180	1,668	32.0	53,376	49,000	7,000	450	AKQ-0631	
1	客貨兩用車	7	10607	2378	11,230	6,180	1,668	32.0	53,376	49,000	7,000	450	ATE-3990	

臺北市政府工務局水利工程處

公務車輛明細表

中華民國112年度

單位：新臺幣元

業務計畫及工作計畫名稱	車輛數	車輛種類	乘客人數(不含司機)	購置年月	汽缸總排氣量(立方公分)	牌照稅(全年)	燃料使用費(全年)	油料費(全年)			養護費	車輛保險費	車輛檢驗費	備註	
								數量(公升)	單價(元)	金額					
水利行政 水利管理及維護	1	客貨兩用車	7	10607	2378	11,230	6,180	1,668	32.0	53,376	49,000	7,000	450	ATE-3991	
	1	客貨兩用車	4	11001	2000	11,230	6,180	1,668	32.0	53,376	24,000	7,000		BKT-9592	
	1	重型電動公務機車	1	11208	逾5馬力 (hp)						1,620	711			汰換BJP-405
	1	重型電動公務機車	1	11208	逾5馬力 (hp)						1,620	711			汰換BJP-412
							487,670	436,548			3,365,792	2,551,220	499,241	41,700	
	1	客貨兩用車	7	09904	2378	11,230	6,180	1,668	32.0	53,376	49,000	7,000	900	1120-QH	
	1	客貨兩用車	7	10003	2351	11,230	6,180	1,668	32.0	53,376	49,000	7,000	900	4363-ZT	
	1	客貨兩用車	7	10104	2000	11,230	6,180	1,668	32.0	53,376	49,000	7,000	900	6071-J7	
	1	客貨兩用車	7	10104	2000	11,230	6,180	1,668	32.0	53,376	49,000	7,000	900	6081-J7	
	1	客貨兩用車	7	10304	2000	11,230	6,180	1,668	32.0	53,376	49,000	7,000	450	AGF-5591	
	1	客貨兩用車	7	10304	2000	11,230	6,180	1,668	32.0	53,376	49,000	7,000	450	AGF-5592	
	1	客貨兩用車	7	10304	2000	11,230	6,180	1,668	32.0	53,376	49,000	7,000	450	AGF-5593	
	1	客貨兩用車	7	10404	2000	11,230	6,180	1,668	32.0	53,376	49,000	7,000	450	AKQ-2308	
	1	客貨兩用車	7	10404	2000	11,230	6,180	1,668	32.0	53,376	49,000	7,000	450	AKR-6075	
	1	客貨兩用車	2	10705	2359	11,230	6,180	1,668	32.0	53,376	33,000	7,000	450	AXD-1623	
	1	小貨車	2	09204	3,153	5,400	7,128	1,668	28.3	47,204	49,000	11,000	900	0522-DB	
	1	小貨車	2	10608	2,776	4,500	5,940	1,668	28.3	47,204	49,000	11,000	900	ATK-6273	
	1	小貨車	2	10705	1299	2,700	4,800	1,668	32.0	53,376	33,000	11,000	900	AXD-7251	

臺北市政府工務局水利工程處

公務車輛明細表

中華民國112年度

單位：新臺幣元

業務計畫 及工作計 畫名稱	車輛 數	車輛 種類	乘客 人數 (不含 司機)	購置 年月	汽缸總 排氣量 (立方 公分)	牌照稅 (全年)	燃料使 用費 (全年)	油料費(全年)			養 護 費	車輛 保險 費	車輛 檢驗 費	備註
								數量 (公升)	單價 (元)	金額				
	1	小貨車	2	10801	2497	4,500	5,940	1,668	28.3	47,204	33,000	11,000	450	BEE-3871
	1	吊桿工程車	2	09409	7,961	12,600	15,318	2,280	28.3	64,524	49,000	11,033	1,200	176-BI
	1	吊桿工程車	2	09409	7,961	12,600	15,318	2,280	28.3	64,524	49,000	11,033	1,200	178-BI
	1	吊桿工程車	2	10712	5193	8,100	10,044	2,280	28.3	64,524	33,000	12,292	1,200	KEA-0925
	1	吊桿工程車	2	10712	5193	8,100	10,044	2,280	28.3	64,524	33,000	12,292	1,200	KEA-0926
	1	吊桿工程車	2	11109	13000	16,200	26,226	2,280	28.3	64,524	8,300	18,972	600	175-BI(111年度汰換)
	1	油罐車	2	09907	7,684	11,700	15,318	2,280	28.3	64,524	49,000	10,523	1,200	599-BP
	1	重型公務機車	1	10107	150		600	300	32.0	9,600	1,620	711		125-HUW
	1	重型公務機車	1	10107	150		600	300	32.0	9,600	1,620	711		132-HUW
	1	重型公務機車	1	10107	150		600	300	32.0	9,600	1,620	711		133-HUW
	1	重型公務機車	1	10107	150		600	300	32.0	9,600	1,620	711		135-HUW
	1	重型公務機車	1	10107	150		600	300	32.0	9,600	1,620	711		172-HUW
	1	重型公務機車	1	10107	150		600	300	32.0	9,600	1,620	711		963-HUV
	1	重型公務機車	1	10109	150		600	300	32.0	9,600	1,620	711		896-JYA
	1	重型公務機車	1	10205	150		600	300	32.0	9,600	1,620	711		ADQ-3211
	1	重型公務機車	1	10404	125		450	300	32.0	9,600	1,620	711		ADY-6268
	1	重型公務機車	1	10404	125		450	300	32.0	9,600	1,620	711		ADY-6271
	1	重型公務機車	1	10404	125		450	300	32.0	9,600	1,620	711		ADY-6272

臺北市政府工務局水利工程處

公務車輛明細表

中華民國112年度

單位：新臺幣元

業務計畫 及工作計 畫名稱	車輛 數	車輛 種類	乘客 人數 (不含 司機)	購置 年月	汽缸總 排氣量 (立方 公分)	牌照稅 (全年)	燃料使 用費 (全年)	油料費(全年)			養 護 費	車輛 保 險 費	車輛 檢 驗 費	備註
								數量 (公升)	單價 (元)	金額				
	1	重型公務機車	1	10404	125		450	300	32.0	9,600	1,620	711		ADY-6273
	1	重型公務機車	1	10404	125		450	300	32.0	9,600	1,620	711		ADY-6275
	1	重型公務機車	1	10404	125		450	300	32.0	9,600	1,620	711		ADY-6276
	1	重型公務機車	1	10404	125		450	300	32.0	9,600	1,620	711		ADY-6277
	1	重型公務機車	1	10404	125		450	300	32.0	9,600	1,620	711		ADY-6278
	1	重型公務機車	1	10404	125		450	300	32.0	9,600	1,620	711		ADY-6279
	1	重型公務機車	1	10404	125		450	300	32.0	9,600	1,620	711		ADY-6280
	1	重型公務機車	1	10404	125		450	300	32.0	9,600	1,620	711		ADY-6281
	1	重型公務機車	1	10404	125		450	300	32.0	9,600	1,620	711		ADY-6282
	1	重型公務機車	1	10404	125		450	300	32.0	9,600	1,620	711		ADY-6283
	1	重型公務機車	1	10404	125		450	300	32.0	9,600	1,620	711		ADY-6285
	1	重型公務機車	1	10404	125		450	300	32.0	9,600	1,620	711		ADY-6286
	1	重型公務機車	1	10404	125		450	300	32.0	9,600	1,620	711		ADY-6287
	1	重型公務機車	1	10404	125		450	300	32.0	9,600	1,620	711		ADY-6289
	1	重型公務機車	1	10404	125		450	300	32.0	9,600	1,620	711		ADY-6290
	1	重型公務機車	1	10404	125		450	300	32.0	9,600	1,620	711		ADY-6291
	1	客貨兩用車	7	09909	2351	11,230	6,180	1,668	32.0	53,376	49,000	7,000	900	4291-YE
	1	客貨兩用車	7	10003	2,341	11,230	6,180	1,668	32.0	53,376	49,000	7,000	900	4365-ZT

臺北市政府工務局水利工程處

公務車輛明細表

中華民國112年度

單位：新臺幣元

業務計畫 及工作計 畫名稱	車輛 數	車輛 種類	乘客 人數 (不含 司機)	購置 年月	汽缸總 排氣量 (立方 公分)	牌照稅 (全年)	燃料使 用費 (全年)	油料費(全年)			養 護 費	車輛 保 險 費	車輛 檢 驗 費	備註
								數量 (公升)	單價 (元)	金額				
	1	客貨兩用車	7	10003	2,341	11,230	6,180	1,668	32.0	53,376	49,000	7,000	900	4366-ZT
	1	客貨兩用車	7	10104	2,000	11,230	6,180	1,668	32.0	53,376	49,000	7,000	900	6053-J7
	1	客貨兩用車	7	10104	2,000	11,230	6,180	1,668	32.0	53,376	49,000	7,000	900	6063-J7
	1	客貨兩用車	7	10204	2,351	11,230	6,180	1,668	32.0	53,376	49,000	7,000	900	AAC-7207
	1	客貨兩用車	7	10304	2,000	11,230	6,180	1,668	32.0	53,376	49,000	7,000	450	AGF-5601
	1	客貨兩用車	7	10304	2,400	11,230	6,180	1,668	32.0	53,376	49,000	7,000	450	AGF-5602
	1	客貨兩用車	7	10304	2,000	11,230	6,180	1,668	32.0	53,376	49,000	7,000	450	AGF-5603
	1	客貨兩用車	7	10304	2,000	11,230	6,180	1,668	32.0	53,376	49,000	7,000	450	AGF-5613
	1	客貨兩用車	7	10304	2,000	11,230	6,180	1,668	32.0	53,376	49,000	7,000	450	AGF-5620
	1	客貨兩用車	4	10503	2,378	11,230	6,180	1,668	32.0	53,376	49,000	7,000	450	ARE-2230
	1	客貨兩用車	7	10606	2,378	11,230	6,180	1,668	32.0	53,376	49,000	7,000	450	AGE-8917
	1	客貨兩用車	7	10607	2,378	11,230	6,180	1,668	32.0	53,376	49,000	7,000	450	ATE-3992
	1	客貨兩用車	7	10607	2,378	11,230	6,180	1,668	32.0	53,376	49,000	7,000	450	ATE-3995
	1	小貨車	2	09804	2,000	3,600	7,710	1,668	32.0	53,376	49,000	11,000	900	1820-UX
	1	小貨車	2	09804	2,000	3,600	7,710	1,668	32.0	53,376	49,000	11,000	900	4871-UZ
	1	小貨車	2	09804	2,000	3,600	7,710	1,668	32.0	53,376	49,000	11,000	900	BEH-9821
	1	小貨車	2	10103	2,000	3,600	7,710	1,668	32.0	53,376	49,000	11,000	900	5651-UX
	1	小貨車	2	10404	2,000	3,600	7,710	1,668	32.0	53,376	49,000	11,000	900	AKN-2192

臺北市政府工務局水利工程處

公務車輛明細表

中華民國112年度

單位：新臺幣元

業務計畫及工作計畫名稱	車輛數	車輛種類	乘客人數(不含司機)	購置年月	汽缸總排氣量(立方公分)	牌照稅(全年)	燃料使用費(全年)	油料費(全年)			養護費	車輛保險費	車輛檢驗費	備註
								數量(公升)	單價(元)	金額				
	1	小貨車	2	10404	2,000	3,600	7,710	1,668	32.0	53,376	49,000	11,000	900	AKN-2193
	1	小貨車	2	10503	2,351	3,600	7,710	1,668	32.0	53,376	49,000	11,000	900	ARE-2231
	1	小貨車	2	10707	2,351	3,600	7,710	1,668	32.0	53,376	33,000	11,000	450	AXF-6032
	1	傾卸工程車	2	09912	2,497	4,500	5,940	2,280	28.3	64,524	49,000	4,890	900	1521-ZS
	1	傾卸工程車	2	09912	2,497	4,500	5,940	2,280	28.3	64,524	49,000	4,890	900	1522-ZS
	1	傾卸工程車	2	09912	2,497	4,500	5,940	2,280	28.3	64,524	49,000	4,890	900	1575-ZS
	1	重型電動公務機車	1	11005	8hp						1,620	711		EPE-3868
	1	重型電動公務機車	1	11210	逾5馬力 (hp)						1,620	711		汰換NAL-1521
	1	重型電動公務機車	1	11210	逾5馬力 (hp)						1,620	711		汰換NAL-1522
	1	重型電動公務機車	1	11210	逾5馬力 (hp)						1,620	711		汰換NAL-1523
	1	重型電動公務機車	1	11210	逾5馬力 (hp)						1,620	711		汰換NAL-1525
	1	重型電動公務機車	1	11210	逾5馬力 (hp)						1,620	711		汰換NAL-1526
	1	重型電動公務機車	1	11210	逾5馬力 (hp)						1,620	711		汰換NAL-1527
	1	重型電動公務機車	1	11210	逾5馬力 (hp)						1,620	711		汰換NAL-1528
	1	重型電動公務機車	1	11210	逾5馬力 (hp)						1,620	711		汰換NAL-1529
	1	重型電動公務機車	1	11210	逾5馬力 (hp)						1,620	711		汰換NAL-1530
	1	重型電動公務機車	1	11210	逾5馬力 (hp)						1,620	711		汰換NAL-1777
	1	重型公務機車	1	10107	150		600	300	32.0	9,600	1,620	711		161-HUW

臺北市政府工務局水利工程處

公務車輛明細表

中華民國112年度

單位：新臺幣元

業務計畫及工作計畫名稱	車輛數	車輛種類	乘客人數(不含司機)	購置年月	汽缸總排氣量(立方公分)	牌照稅(全年)	燃料使用費(全年)	油料費(全年)			養護費	車輛保險費	車輛檢驗費	備註
								數量(公升)	單價(元)	金額				
	1	重型公務機車	1	10107	150		600	300	32.0	9,600	1,620	711		163-HUW
	1	重型公務機車	1	10107	150		600	300	32.0	9,600	1,620	711		175-HUW
	1	重型公務機車	1	10107	150		600	300	32.0	9,600	1,620	711		176-HUW
	1	重型公務機車	1	10107	150		600	300	32.0	9,600	1,620	711		179-HUW
	1	重型公務機車	1	10107	150		600	300	32.0	9,600	1,620	711		183-HUW
	1	重型公務機車	1	10107	150		600	300	32.0	9,600	1,620	711		187-HUW
	1	重型公務機車	1	10107	150		600	300	32.0	9,600	1,620	711		190-HUW
	1	重型公務機車	1	10109	150		600	300	32.0	9,600	1,620	711		831-JYA
	1	重型公務機車	1	10109	150		600	300	32.0	9,600	1,620	711		853-JYA
	1	重型公務機車	1	10109	150		600	300	32.0	9,600	1,620	711		905-JYA
	1	重型公務機車	1	10109	150		600	300	32.0	9,600	1,620	711		909-JYA
	1	客貨兩用車	7	10003	2,341	11,230	6,180	1,668	32.0	53,376	49,000	7,000	900	4367-ZT
	1	客貨兩用車	7	10104	2,000	11,230	6,180	1,668	32.0	53,376	49,000	7,000	900	6083-J7
	1	客貨兩用車	7	10204	2,351	11,230	6,180	1,668	32.0	53,376	49,000	7,000	900	AAC-7209
	1	客貨兩用車	7	10304	2,000	11,230	6,180	1,668	32.0	53,376	49,000	7,000	450	AGF-5621
	1	小貨車	4	11112	1,996	3,600	4,626	1,668	28.3	47,204	8,300	11,000		111年新購
	1	大貨車(3.5至9.0噸)	2	09803	2,977	4,500	5,940	2,280	28.3	64,524	49,000	9,551	1,200	4510-VD
	1	吊桿工程車	2	10204	7,961	12,600	15,318	2,280	28.3	64,524	49,000	8,307	1,200	AAA-182

臺北市政府工務局水利工程處

公務車輛明細表

中華民國112年度

單位：新臺幣元

業務計畫及工作計畫名稱	車輛數	車輛種類	乘客人數(不含司機)	購置年月	汽缸總排氣量(立方公分)	牌照稅(全年)	燃料使用費(全年)	油料費(全年)			養護費	車輛保險費	車輛檢驗費	備註
								數量(公升)	單價(元)	金額				
	1	吊桿工程車	2	10204	7,961	12,600	15,318	2,280	28.3	64,524	49,000	8,307	1,200	AAA-183
	1	重型電動公務機車	1	11005	逾5馬力 (hp)						1,620	711		EPE-3869
		合計				611,200	507,678			4,020,128	3,079,800	582,140	48,000	

臺北市政府工務局水利工程處

繼續性計畫分年資金需求表

中華民國112年度

單位：新臺幣元

計畫項目	全程計畫 總金額	分年資金需求							備註
		以前年度 預算數	112年度	113年度	114年度	115年度	116年度	117年度以後	
總計	5,411,642,100	2,110,962,960	1,333,289,000	1,033,560,000	893,311,300	39,976,200	542,640	-	
環境衛生及河川工程	5,312,127,000	2,092,192,000	1,296,088,000	993,141,000	891,706,000	39,000,000	-	-	
河川及雨水下水道工程	5,312,127,000	2,092,192,000	1,296,088,000	993,141,000	891,706,000	39,000,000	-	-	
河川及雨水下水道工程	5,312,127,000	2,092,192,000	1,296,088,000	993,141,000	891,706,000	39,000,000	-	-	
全市抽水站設備更新及改善工程(第3期)	750,000,000	717,068,000	32,932,000	-	-	-	-	-	
全市排水幹線結構改善工程	500,000,000	424,278,000	75,722,000	-	-	-	-	-	
磺溪行義路溫泉區水岸活動廣場暨磺溪河岸綠美化工程	20,000,000	855,000	19,145,000	-	-	-	-	-	
全市降雨容受力提升總體檢討工作	110,000,000	67,000,000	43,000,000	-	-	-	-	-	
110年度全市堤防美化工程	20,000,000	18,000,000	2,000,000	-	-	-	-	-	
磺溪行義路溫泉區磺溪左岸河濱美化工程	20,000,000	855,000	19,145,000	-	-	-	-	-	
全市河濱公園遊戲場地暨自行車道人車分道等設施整建工程	126,350,000	100,000,000	26,350,000	-	-	-	-	-	
景美溪護岸改善委託設計工作	3,500,000	2,500,000	1,000,000	-	-	-	-	-	
社子島防洪排水設施規劃設計工作(第1期)	29,800,000	3,600,000	12,400,000	13,800,000	-	-	-	-	
磺港溪再造委託規劃設計工作(延壽橋至西安橋)	32,000,000	16,000,000	12,200,000	2,775,000	1,025,000	-	-	-	
111年度本市抽水站、河川設施檢修改善、零星排水改善及人孔調升降等工程委託監造技術服務費	36,000,000	18,500,000	17,500,000	-	-	-	-	-	
111年度河川設施檢修改善新建及河川疏浚工程	264,000,000	100,000,000	164,000,000	-	-	-	-	-	
111年度河濱公園設施檢修改善及新建工程	340,000,000	220,000,000	120,000,000	-	-	-	-	-	

臺北市政府工務局水利工程處

繼續性計畫分年資金需求表

中華民國112年度

單位：新臺幣元

計畫項目	全程計畫 總金額	分年資金需求							備註
		以前年度 預算數	112年度	113年度	114年度	115年度	116年度	117年度以後	
111年度河濱生態保育及復育工程	12,000,000	9,600,000	2,400,000	-	-	-	-	-	
111年度下水道設施及零星排水改善工程	460,000,000	225,000,000	235,000,000	-	-	-	-	-	
全市堤防美化工程(第7期)	19,000,000	4,500,000	14,500,000	-	-	-	-	-	
全市抽水站設備更新及改善工程(第4期)	822,187,000	7,500,000	24,000,000	340,000,000	411,687,000	39,000,000	-	-	
111年度抽水站建物及設施檢修工程	75,890,000	38,000,000	37,890,000	-	-	-	-	-	
圓山及大龍等全市抽水站新擴建工程	884,400,000	85,406,000	160,000,000	340,000,000	298,994,000	-	-	-	
磺港溪再造工程(延壽橋至西安橋)	650,000,000	10,000,000	200,000,000	260,000,000	180,000,000	-	-	-	
111年度水利建造物檢測及結構安全評估檢討工作	8,000,000	1,000,000	7,000,000	-	-	-	-	-	
全市轄河川溪溝總體環境營造工作(第2期)	16,000,000	5,000,000	9,000,000	2,000,000	-	-	-	-	
堤防及抽水站新擴建及改善規劃設計工作(第1期)	62,500,000	7,000,000	40,974,000	14,526,000	-	-	-	-	
市區排水系統環境營造規劃設計工作	5,000,000	1,000,000	4,000,000	-	-	-	-	-	
雨水下水道結構安全檢測及設計工作	35,000,000	5,530,000	10,500,000	18,970,000	-	-	-	-	
士林、中山等集水區排水改善與滯蓄洪設施規劃設計工作	10,500,000	4,000,000	5,430,000	1,070,000	-	-	-	-	
一般建築及設備	99,515,100	18,770,960	37,201,000	40,419,000	1,605,300	976,200	542,640	-	
營建工程	82,500,000	12,759,000	31,200,000	38,541,000	-	-	-	-	
其他修建工程	82,500,000	12,759,000	31,200,000	38,541,000	-	-	-	-	
高灘地北區管理站站房建置委託規劃設計工作	4,000,000	2,800,000	1,200,000	-	-	-	-	-	
高灘地北區管理站站房新建工程	78,500,000	9,959,000	30,000,000	38,541,000	-	-	-	-	

臺北市政府工務局水利工程處

繼續性計畫分年資金需求表

中華民國112年度

單位：新臺幣元

計畫項目	全程計畫 總金額	分年資金需求							備註
		以前年度 預算數	112年度	113年度	114年度	115年度	116年度	117年度以後	
其他設備	17,015,100	6,011,960	6,001,000	1,878,000	1,605,300	976,200	542,640	-	
其他設備	17,015,100	6,011,960	6,001,000	1,878,000	1,605,300	976,200	542,640	-	
109年個人 電腦租賃費	1,908,900	545,400	545,400	545,400	272,700	-	-	-	總經費不含109年及 110年度已編列 1,321,080元。 總經費不含110年度 已編列691,200元。
110年個人 電腦租賃費	2,316,600	534,600	534,600	534,600	534,600	178,200	-	-	
111年個人 電腦租賃費	4,548,600	813,960	798,000	798,000	798,000	798,000	542,640	-	
水利管理資訊 系統更新及擴 充案	8,241,000	4,118,000	4,123,000	-	-	-	-	-	

臺北市政府工務局水利工程處

新興計畫分年資金需求表

中華民國112年度

單位：新臺幣元

計畫項目	全程計畫 總金額	分年資金需求							備註
		以前年度 預算數	112年度	113年度	114年度	115年度	116年度	117年度以後	
總計	4,270,632,800	-	777,729,680	1,596,295,360	824,945,360	864,127,360	207,023,360	511,680	
環境衛生及河川工程	4,257,904,000	-	773,518,000	1,591,360,000	823,922,000	863,104,000	206,000,000	-	
河川及雨水下水道工程	4,257,904,000	-	773,518,000	1,591,360,000	823,922,000	863,104,000	206,000,000	-	
河川及雨水下水道工程	4,257,904,000	-	773,518,000	1,591,360,000	823,922,000	863,104,000	206,000,000	-	
112年度本市抽水站、河川設施檢修改善、零星排水改善及人孔調升降等工程委託監造技術服務費	36,000,000	-	18,500,000	17,500,000	-	-	-	-	
112年度河川設施檢修改善新建及河川疏浚工程	300,000,000	-	120,000,000	180,000,000	-	-	-	-	
112年度河濱公園設施檢修改善及新建工程	300,000,000	-	200,000,000	100,000,000	-	-	-	-	
112年度河濱生態保育及復育工程	12,000,000	-	9,600,000	2,400,000	-	-	-	-	
112年度下水道設施及零星排水改善工程	388,000,000	-	228,000,000	160,000,000	-	-	-	-	
112年度水利建造物檢測及結構安全評估檢討工作	15,000,000	-	5,000,000	10,000,000	-	-	-	-	
112年度抽水站建物及設施檢修工程	100,000,000	-	59,226,000	40,774,000	-	-	-	-	
全市堤防美化工程(第8期)	20,000,000	-	8,000,000	12,000,000	-	-	-	-	
全市轄河川溪溝總體環境營造工程(第1期)	80,000,000	-	40,000,000	40,000,000	-	-	-	-	
堤防及抽水站新擴建等水利建造物改善工程(第1期)	2,013,104,000	-	22,500,000	471,500,000	600,000,000	713,104,000	206,000,000	-	
士林、中山等集水區排水改善與滯蓄洪設施新建工程	350,000,000	-	32,654,000	282,346,000	35,000,000	-	-	-	
市區排水系統環境暨周邊排水改善工程	70,000,000	-	15,000,000	30,000,000	25,000,000	-	-	-	
全市排水幹線結構改善工程(第2期)	493,800,000	-	7,300,000	176,500,000	160,000,000	150,000,000	-	-	

臺北市政府工務局水利工程處

新興計畫分年資金需求表

中華民國112年度

單位：新臺幣元

計畫項目	全程計畫 總金額	分年資金需求							備註
		以前年度 預算數	112年度	113年度	114年度	115年度	116年度	117年度以後	
全市抽水站儲槽系統新設監測設備及附屬設施改善工程	80,000,000	-	7,738,000	68,340,000	3,922,000	-	-	-	
一般建築及設備	12,728,800	-	4,211,680	4,935,360	1,023,360	1,023,360	1,023,360	511,680	
營建工程	260,000	-	208,000	52,000	-	-	-	-	
其他修建工程	260,000	-	208,000	52,000	-	-	-	-	
臺北市文山區忠順市場電梯更新工程	260,000	-	208,000	52,000	-	-	-	-	
其他設備	12,468,800	-	4,003,680	4,883,360	1,023,360	1,023,360	1,023,360	511,680	
其他設備	12,468,800	-	4,003,680	4,883,360	1,023,360	1,023,360	1,023,360	511,680	
112年個人電腦租賃費	5,608,800	-	1,003,680	1,023,360	1,023,360	1,023,360	1,023,360	511,680	
雨水下水道資訊管理系統擴充案	6,860,000	-	3,000,000	3,860,000	-	-	-	-	

水利工程處

市政白皮書計畫項目預算編列情形表

篇名：田園城市

中華民國112年度

單位：新臺幣元

計畫項目	承辦機關	總需求	以前年度預算數	111年度預算數	112年度預算數	以後年度需求數
合計		589,900,000	589,900,000			
1. 台北市民有節省能源的義務，最能做的就是節能省電		589,900,000	589,900,000			
(5)廣設貯洪池	水利工程處	589,900,000	589,900,000			

臺北市政府工務
歲出按職能及經

中華民國112

職能別分類	經濟性分類	經常支出							資本支出					
		受僱人員報酬	購買商品及勞務支出	債務利息	土地租金支出	經常移轉			經常支出合計	投資及增資				
						對企業	對非營利及民間機構	對政府		對國外	對營業基金	對非營業特種基金	對民間企業	
總計		715,888	396,890		467			120			1,113,366			
01 一般公共事務														
02 防衛														
03 公共秩序與安全														
04 教育														
05 保健														
06 社會安全與福利														
07 住宅及社區服務														
08 娛樂、文化與宗教														
09 燃料與能源														
10 農、林、漁、牧業		715,888	396,890		467			120			1,113,366			
11 礦業、製造業及營造業														
12 運輸及通信														
13 其他經濟服務														
14 環境保護														
15 其他支出														

局水利工程處

濟性綜合分類表

年度

單位：新臺幣千元

資本支出														
資本移轉				土地購入	無形資產購入	固定資本形成							資本支出合計	總計
對企業	對非營利及民間機構	對政府	對國外			住宅	非住宅房屋	營建工程	運輸工具	資訊軟體	其他設備及機器	土地改良		
								2,107,795	960	10,321	7,100		2,126,176	3,239,542
								2,107,795	960	10,321	7,100		2,126,176	3,239,542