

年度-預算案

機關編號

10-212

中華民國 112 年度

臺北市總預算案

臺北市職能發展學院單位預算

臺北市職能發展學院 編

臺北市職能發展學院

目次

中華民國 112 年度

| | | |
|---------------------|---|------|
| 一、預算總說明 | 第 | 1 頁 |
| 二、主要表 | | |
| (一)歲入預算表 | 第 | 5 頁 |
| (二)歲出預算表 | 第 | 7 頁 |
| 三、附屬表 | | |
| (一)歲入項目說明提要與預算明細表 | 第 | 9 頁 |
| (二)歲出計畫說明提要與各項費用明細表 | 第 | 19 頁 |
| 1. 一般行政 | | |
| 行政管理 | 第 | 19 頁 |
| 2. 職能發展 | | |
| 職能培育 | 第 | 25 頁 |
| 職能評量 | 第 | 28 頁 |
| 3. 一般建築及設備 | | |
| 營建工程 | 第 | 30 頁 |
| 交通及運輸設備 | 第 | 33 頁 |
| 其他設備 | 第 | 34 頁 |
| (三)人事費分析表 | 第 | 38 頁 |
| 四、參考表 | | |
| (一)歲出一級用途別科目分析表 | 第 | 39 頁 |
| (二)資本支出分析表 | 第 | 40 頁 |
| (三)各項費用彙計表 | 第 | 41 頁 |
| (四)人事費彙計表 | 第 | 45 頁 |
| (五)各項費用分攤表 | 第 | 46 頁 |
| (六)公務車輛明細表 | 第 | 48 頁 |
| (七)繼續性計畫分年資金需求表 | 第 | 49 頁 |
| (八)新興計畫分年資金需求表 | 第 | 50 頁 |
| (九)歲出按職能及經濟性綜合分類表 | 第 | 52 頁 |

一、預算總說明

臺北市職能發展學院

預算總說明

中華民國112年度

一、現行法定職掌及組織系統圖：

(一) 機關主要職掌：

本學院前身為職業訓練中心，組織規程經民國101年12月25日市政會議通過、本府101年12月30日府法綜字第10134183500號令及104年5月12日府法綜字第10431523800號令修正，於102年1月1日改制為職能發展學院，辦理下列各項業務：

1. 國民就業技能養成訓練事項。
2. 在職技術員工進修訓練事項。
3. 職業轉換者轉業訓練事項。
4. 接受委託或合作辦理訓練事項。
5. 職業訓練師之養成、補充及進修、訓練事項。
6. 職業訓練課程、教材、教具及教學方法研究、發展事項。
7. 辦理技能檢定、技能競賽事項。
8. 其他有關職業訓練事項。

(二) 內部分層業務：本學院置主任、副主任1人、秘書1人，下設5組3室。預算員額114人，包括職員72人、駐衛警2人、技工38人、工友1人、駕駛1人，各組室職掌如下：

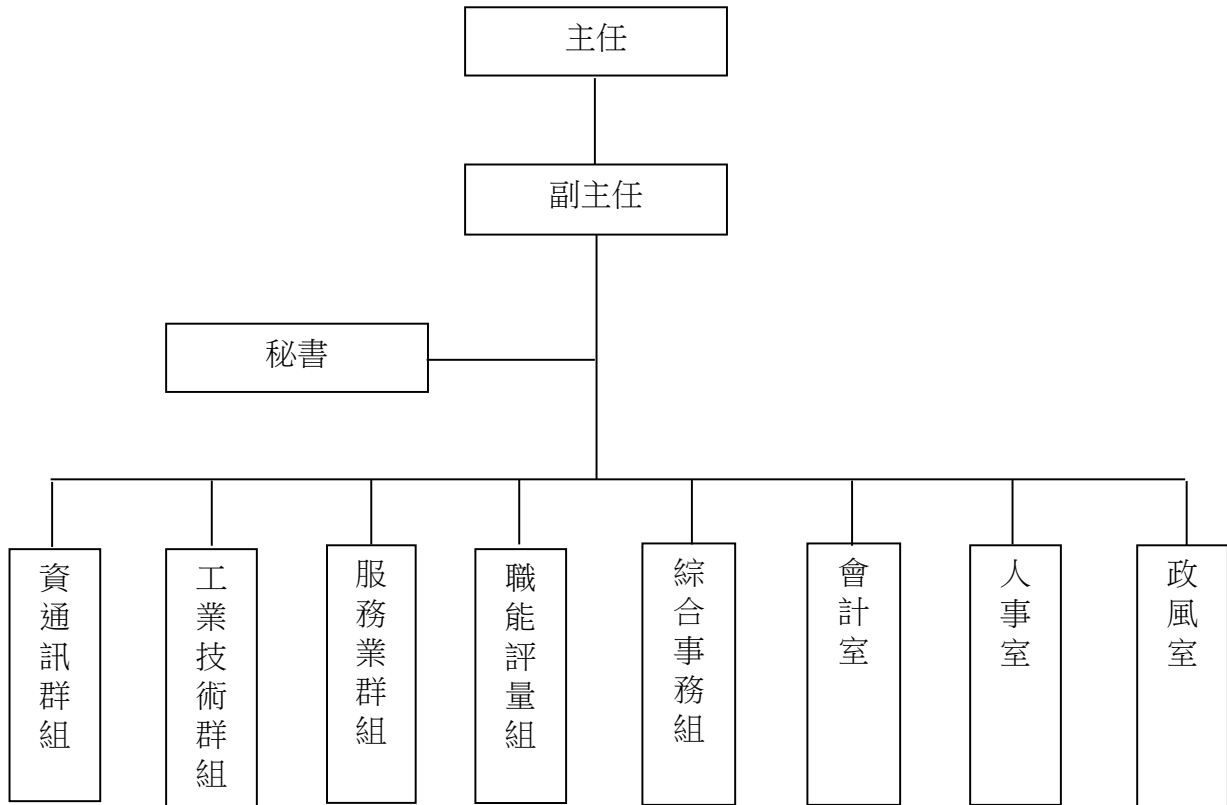
1. 資通訊群組：掌理資訊、通訊等職類勞動力需求與職能基準研究、調查、分析及產訓合作、職能培育課程規劃、招募之甄選及訓練、學員輔導及就業協助、委託或補助辦理資訊、通訊等職類職能培育事項。
2. 工業技術群組：掌理工業技術職類勞動力需求與職能基準研究、調查、分析及產訓合作、職能培育課程規劃、招募之甄選及訓練、學員輔導及就業協助、委託或補助辦理工業技術等職類職能培育事項。
3. 服務業群組：掌理服務業職類勞動力需求與職能基準研究、調查、分析及產訓合作、職能培育課程規劃、招募之甄選及訓練、學員輔導及就業協助、委託或補助辦理服務業等職類職能培育事項。
4. 職能評量組：掌理學員職能評量、職涯諮詢、輔助學員了解職業能力及生活扶助服務、技術士技能檢定委辦及其他有關職涯發展支援等事項。
5. 綜合事務組：掌理辦公處所文書(印信)、檔案、出納、財產、物品、車輛等管理事項。
6. 會計室：依法辦理歲計、會計、統計等事項。
7. 人事室：依法辦理人事管理事項。
8. 政風室：依法辦理政風事項。

臺北市職能發展學院

預算總說明

中華民國112年度

(三) 組織系統圖：



二、前年度及上年度已過期間計畫實施及預算執行情形：

(一) 前年度計畫實施成果及決算辦理概況：

1. 歲入預算編列4,895,000元，執行結果，決算數3,320,038元，占預算總額67.83%。
2. 歲出預算編列233,968,000元，執行結果，決算數217,794,425元，占預算總額93.09%，賸餘數16,173,575元。

(二) 上年度已過期間（111年1月至5月）計畫實施及預算執行情形：

1. 歲入預算編列4,926,000元，截至111年5月底止，分配數1,335,000元，實收數1,324,021元，占預算數26.88%，占分配數99.18%。
2. 歲出預算編列318,711,000元，截至111年5月底止，分配數86,867,000元，預算執行數73,489,025元(含預付款1,967,459元)，占預算數23.06%，占分配數84.60%。

臺北市職能發展學院

預算總說明

中華民國112年度

三、本年度施政（業務及工作）計畫重點及預算提要：

（一）本年度計畫重點及預期績效：

1. 結合企業資源開展「產訓合作」職訓模式。
2. 結合工商團體推動「在職勞工轉職訓練」。
3. 建構臺北都會區職業訓練資訊平臺。
4. 建構各訓練職類科別之職能標準。
5. 導入職涯規劃服務，提供學員個別化輔導。
6. 提供學員生活扶助、諮商及就業等諮詢服務。
7. 提升職能培育結訓人員就業率。

（二）本年度預算提要及成本估計：

1. 歲入部分：編列4,790,000元，包括一般賠償收入100,000元，場地設施使用費138,000元，租金收入60,000元，廢舊物資售價375,000元，其他雜項收入4,117,000元。
2. 歲出部分：編列326,758,000元，包括經常門176,225,000元，資本門150,533,000元。
 - (1) 一般行政共列121,833,000元，包括人事費98,728,000元，業務費23,105,000元。
 - (2) 職能發展共列54,392,000元，包括業務費50,337,000元，獎補助費4,055,000元。
 - (3) 一般建築及設備共列150,533,000元，包括營建工程143,231,000元，交通及運輸設備80,000元，其他設備7,222,000元。

本 頁 空 白

二、主 要 表

臺北市職能發展學院

歲入預算表

中華民國112年度

單位：新臺幣千元

| 科 目 | | | | 本年度預算數 | | | 上年度 預算數 | 前年度 決算數 | 本年度與 上年度比較 | 說 明 | |
|-----|-----|----|----|-------------------------|-------|-------|------------|------------|---------------|------|--|
| 款 | 項 | 目 | 節 | 名稱及編號 | 合計 | 經常門 | | | | | 資本門 |
| | | | | 合 計 | 4,790 | 4,790 | - | 4,926 | 3,320 | -136 | |
| 02 | | | | 0400000000 罰款及賠償收入 | 100 | 100 | - | 100 | 255 | - | |
| | 065 | | | 0410212000 臺北市職能發展學院 | 100 | 100 | - | 100 | 255 | - | |
| | | 01 | | 0410212030 賠償收入 | 100 | 100 | - | 100 | 255 | - | |
| | | | 01 | 04102120301 一般賠償收入 | 100 | 100 | - | 100 | 255 | - | - 本年度預算數係學員退訓及廠商交貨逾期罰款等收入。 |
| 03 | | | | 0500000000 規費收入 | 138 | 138 | - | 334 | 374 | -196 | |
| | 061 | | | 0510212000 臺北市職能發展學院 | 138 | 138 | - | 334 | 374 | -196 | |
| | | 01 | | 0510212030 使用規費收入 | 138 | 138 | - | 334 | 374 | -196 | |
| | | | 01 | 05102120306 場地設施使用費 | 138 | 138 | - | 334 | 374 | -196 | - 本年度預算數內容與上年度之比較如下： 1.停車場收入138,000元，較上年度減少6,000元。 2.場地租借使用費收入改列租金收入科目，減列190,000元。 |
| 04 | | | | 0700000000 財產收入 | 435 | 435 | - | 375 | 236 | 60 | |
| | 067 | | | 0710212000 臺北市職能發展學院 | 435 | 435 | - | 375 | 236 | 60 | |
| | | 01 | | 0710212010 財產孳息 | 60 | 60 | - | - | 0 | 60 | |
| | | | 01 | 07102120101 利息收入 | - | - | - | - | 0 | - | - 前年度決算數係辦理夜訓報名費專戶利息收入，本年度及上年度均無預算數。 |
| | | | 02 | 07102120103 租金收入 | 60 | 60 | - | - | - | 60 | 場地租借使用費收入改列本科目，核實編列60,000元。 |

臺北市職能發展學院

歲入預算表

中華民國112年度

單位：新臺幣千元

| 款 | 項 | 目 | 節 | 名稱及編號 | 本年度預算數 | | | 上年度 預算數 | 前年度 決算數 | 本年度與 上年度比較 | 說 明 |
|----|-----|-----------------------|-------|--------------------------|--------|-------|-------|------------|--------------------|---------------|------------------------|
| | | | | | 合計 | 經常門 | 資本門 | | | | |
| 08 | 066 | | 02 | 07102120500 廢舊物資售價 | 375 | 375 | - | 375 | 236 | - | - 本年度預算數係報廢財產、物品等變賣收入。 |
| | | | 01 | 07102120501 廢舊物資售價 | 375 | 375 | - | 375 | 236 | - | |
| | | | | 12000000000 其他收入 | 4,117 | 4,117 | - | 4,117 | 2,455 | - | |
| | | | | 12102120000 臺北市職能發展學院 | 4,117 | 4,117 | - | 4,117 | 2,455 | - | |
| | | | 01 | 12102120200 雜項收入 | 4,117 | 4,117 | - | 4,117 | 2,455 | - | |
| | | | 01 | 12102120201 收回以前年度歲出 | - | - | - | - | 142 | - | |
| | 02 | 12102120210 其他雜項收入 | 4,117 | 4,117 | - | 4,117 | 2,313 | - | - 本年度預算數內容較上年度無增減。 | | |

臺北市職能發展學院

歲出預算表

中華民國112年度

單位：新臺幣千元

| 款 | 項 | 目 | 節 | 名稱及編號 | 本年度預算數 | | | 上年度預算數 | 前年度決算數 | 本年度與上年度比較 | 說明 |
|----|-----|----|----|--------------------------|---------|---------|---------|---------|---------|-----------|---|
| | | | | | 合計 | 經常門 | 資本門 | | | | |
| 10 | | | | 0010000000 臺北市政府勞動局主管 | 326,758 | 176,225 | 150,533 | 318,711 | 217,795 | 8,047 | |
| | 003 | | | 00102120000 臺北市職能發展學院 | 326,758 | 176,225 | 150,533 | 318,711 | 217,795 | 8,047 | |
| | | 01 | | 64102120100 一般行政 | 121,833 | 121,833 | - | 115,995 | 118,641 | 5,838 | |
| | | | 01 | 64102120101 行政管理 | 121,833 | 121,833 | - | 115,995 | 118,641 | 5,838 | 本年度預算數內容與上年度之比較如下： 1.人事費98,728,000元，較上年度增加5,383,000元，依實際需要核實編列。 2.新增資訊用品及零組件50,000元。 3.清潔維持費2,994,517元，較上年度增加130,196元。 4.駐衛保全費用3,823,632元，較上年度增加297,828元。 5.公務車輛油料費12,839元，較上年度減少37,997元。 6.其他合共16,224,012元，較上年度增加14,973元。 |
| | | 02 | | 64102120600 職能發展 | 54,392 | 54,392 | - | 55,374 | 45,622 | -982 | |
| | | | 01 | 64102120601 職能培育 | 52,322 | 52,322 | - | 53,071 | 43,272 | -749 | 本年度預算數內容與上年度之比較如下： 1.照顧服務員臨床實習費用240,000元，較上年度增加84,000元。 2.學員參觀工廠租車費100,000元，較上年度減少100,000元。 3.委辦文化創意職類、綠色能源職類、旅遊服務職類、生物科技職類、觀光職類、醫療照護職類及其他職類等23,557,000元，較上年度減少331,000元。 4.減列考察第46屆國際技能競賽(中國上海)及相關軟硬體設備154,000元。 5.其他合共28,425,000元，較上年度減少248,000元。 |
| | | | 02 | 64102120602 職能評量 | 2,070 | 2,070 | - | 2,303 | 2,350 | -233 | 本年度預算數內容與上年度之比較如下： 1.製作數位教材推廣E-learning學習127,000元，較上年度減少233,000元。 2.其他合共1,943,000元，較上年 |

臺北市職能發展學院

歲出預算表

中華民國112年度

單位：新臺幣千元

| 科 目 | | | | 本年度預算數 | | | 上年度 預算數 | 前年度 決算數 | 本年度與 上年度比較 | 說 明 | |
|-----|---|---|----|------------------------|---------|-----|------------|------------|---------------|-------|--|
| 款 | 項 | 目 | 節 | 名稱及編號 | 合計 | 經常門 | | | | | 資本門 |
| | | | 03 | 64102129000 一般建築及設備 | 150,533 | - | 150,533 | 147,342 | 53,532 | 3,191 | 度無增減。 |
| | | | 01 | 64102129002 營建工程 | 143,231 | - | 143,231 | 140,147 | 42,443 | 3,084 | 1.本年度編列原機工大樓及學員宿舍用地改建工程(工程專案管理費)3,316,000元，本計畫係110-114年度連續計畫。 2.本年度編列原機工大樓及學員宿舍用地改建工程(設計規劃監造費)1,000元，本計畫係110-114年度連續計畫。 3.本年度編列原機工大樓及學員宿舍用地改建工程(工程費)130,714,000元，本工程係111-114年度連續工程，原審定總分攤款2,131,029,000元，擬修正為2,442,819,000元。 4.本年度編列綜合教學大樓電梯汰換9,200,000元。 |
| | | | 02 | 64102129003 交通及運輸設備 | 80 | - | 80 | - | - | 80 | 本年度編列汰換重型電動公務機車1輛如列數。 |
| | | | 03 | 64102129004 其他設備 | 7,222 | - | 7,222 | 7,195 | 11,089 | 27 | 本年度編列ADOBE CREATIVE CLOUD FOR TEAMS雲端授權費用、多功能觸控型智慧講桌、汰換行政及教學防火牆等，共計7,222,000元。 |

三、附 屬 表

臺北市職能發展學院

歲入項目說明提要與預算明細表

經常門

中華民國112年度

單位：新臺幣元

| | | | | | | | |
|-------------|---|----------------------------|------|--------------------------|------|----------|-------------|
| 賠償收入—一般賠償收入 | 來源別子目及細目與編號 | 04102120301 賠償收入-一般賠償收入 | 承辦單位 | 資通訊群組、工業技術群組、服務業群組、綜合事務組 | 預算金額 | 100,000元 | 賠償收入—一般賠償收入 |
| 歲入項目說明 | <p>一、項目內容： 學員退訓及廠商交貨逾期罰款等收入。</p> <p>二、法令依據： 依學員契約書及採購契約規定辦理。</p> <p>三、計算方法： 100,000元x1年=100,000元。</p> <p>四、實施進度： 自112年1月1日至112年12月31日止。</p> <p>五、完成方法： 依有關法令規定辦理繳庫。</p> <p>六、預期成果： 保障採購品質，增加市庫收入。</p> | | | | | | |

臺北市職能發展學院

歲入項目說明提要與預算明細表

經常門

中華民國112年度

單位：新臺幣元

| | 科目名稱及編號 | 單位 | 數量 | 單價 | 預算數 | 說明及收入依據 |
|--------------|-----------------------|----|----|---------|---------|--|
| 賠償收入——一般賠償收入 | 合計 | | | | 100,000 | |
| | 04102120301 一般賠償收入 | 年 | 1 | 100,000 | 100,000 | 學員退訓及廠商交貨逾期罰款等收入。 收入依據：依學員契約書及採購契約規定辦理。 |

賠償收入——一般賠償收入

臺北市職能發展學院

歲入項目說明提要與預算明細表

經常門

中華民國112年度

單位：新臺幣元

| | | | | | | |
|----------------|--|-------------------------------|------|-------|------|----------|
| 使用規費收入—場地設施使用費 | 來源別子目及細目與編號 | 05102120306 使用規費收入-場地設施使用費 | 承辦單位 | 綜合事務組 | 預算金額 | 138,000元 |
| 歲入項目說明 | <p>一、項目內容： 停車場收入。</p> <p>二、法令依據： 依臺北市職能發展學院停車場夜間開放供民眾月租管理須知及臺北市職能發展學院停車場管理須知辦理。</p> <p>三、計算方法： 138,000元x1年=138,000元。</p> <p>四、實施進度： 自112年1月1日起至112年12月31日止。</p> <p>五、完成方法： 依有關法令規定辦理繳庫。</p> <p>六、預期成果： 增加市庫收入。</p> | | | | | |

使用規費收入—場地設施使用費

臺北市職能發展學院

歲入項目說明提要與預算明細表

經常門

中華民國112年度

單位：新臺幣元

| | 科目名稱及編號 | 單位 | 數量 | 單價 | 預算數 | 說明及收入依據 |
|----------------|------------------------|----|----|---------|---------|--|
| 使用規費收入—場地設施使用費 | 合計 | | | | 138,000 | |
| | 05102120306 場地設施使用費 | 年 | 1 | 138,000 | 138,000 | 停車場收入。 收入依據：依臺北市職能發展學院停車場夜間開放供民眾月租管理須知及臺北市職能發展學院停車管理須知辦理。 |

使用規費收入—場地設施使用費

臺北市職能發展學院

歲入項目說明提要與預算明細表

經常門

中華民國112年度

單位：新臺幣元

| | | | | | | |
|----------------------------|---|--------------------------|------|-------|------|---------|
| 財產孳息 — 租金收入 | 來源別子目及 細目與編號 | 07102120103 財產孳息-租金收入 | 承辦單位 | 綜合事務組 | 預算金額 | 60,000元 |
| 歲 入 項 目 說 明 | <p>一、項目內容：飲料自動販賣機設備之使用費租金收入(含電費)。</p> <p>二、法令依據：依臺北市政府所屬各機關場地使用管理辦法辦理。</p> <p>三、計算方法：60,000元*1年=60,000元。</p> <p>四、實施進度：自112年1月1日起至112年12月31日止。</p> <p>五、完成方法：依有關法令規定辦理繳庫。</p> <p>六、預期成果：增加市庫收入。</p> | | | | | |

財產孳息
—
租金收入

臺北市職能發展學院

歲入項目說明提要與預算明細表

經常門

中華民國112年度

單位：新臺幣元

| | 科目名稱及編號 | 單位 | 數量 | 單價 | 預算數 | 說明及收入依據 |
|-----------|---------------------|----|----|--------|--------|--|
| 財產孳息—租金收入 | 合計 | | | | 60,000 | |
| | 07102120103 租金收入 | 年 | 1 | 60,000 | 60,000 | 飲料自動販賣機設備之使用費租金收入(含電費)。收入依據：依臺北市政府所屬各機關場地使用管理辦法辦理。 |

財產孳息—租金收入

臺北市職能發展學院

歲入項目說明提要與預算明細表

經常門

中華民國112年度

單位：新臺幣元

| | | | | | | |
|----------------------------|---|------------------------------|------|-------|------|----------|
| 廢舊物資售價 — 廢舊物資售價 | 來源別子目及 細目與編號 | 07102120501 廢舊物資售價-廢舊物資售價 | 承辦單位 | 綜合事務組 | 預算金額 | 375,000元 |
| 歲 入 項 目 說 明 | <p>一、項目內容：報廢財產、應用物品剩餘及廢棄物品等變賣收入。</p> <p>二、法令依據：依臺北市市有財產報廢處理原則辦理。</p> <p>三、計算方法：375,000元x1年=375,000元。</p> <p>四、實施進度：自112年1月1日起至112年12月31日止。</p> <p>五、完成方法：依有關法令規定辦理繳庫。</p> <p>六、預期成果：增加市庫收入。</p> | | | | | |
| | | | | | | |

廢舊物資售價—廢舊物資售價

臺北市職能發展學院

歲入項目說明提要與預算明細表

經常門

中華民國112年度

單位：新臺幣元

| 科目名稱及編號 | 單位 | 數量 | 單價 | 預算數 | 說明及收入依據 |
|-----------------------|----|----|---------|---------|---|
| 合計 | | | | 375,000 | |
| 07102120501 廢舊物資售價 | 年 | 1 | 375,000 | 375,000 | 報廢財產、物品等變賣收入。 收入依據：依臺北市市有財產報廢處理原則辦理。 |

廢舊物資售價—廢舊物資售價

廢舊物資售價—廢舊物資售價

臺北市職能發展學院

歲入項目說明提要與預算明細表

經常門

中華民國112年度

單位：新臺幣元

| | 來源別子目及細目與編號 | 12102120210 雜項收入-其他雜項收入 | 承辦單位 | 資通訊群組、工業技術群組、服務業群組、綜合事務組 | 預算金額 | |
|-------------|--|----------------------------|------|--------------------------|------------|-------------|
| 雜項收入—其他雜項收入 | | | | | 4,117,000元 | 雜項收入—其他雜項收入 |
| 歲入項目說明 | <p>一、項目內容： 1. 學員參加委外課程自行負擔學費收入。 2. 進修推廣職業訓練酌收部分材料費、學雜費及鐘點費等收入。 3. 出售標單等零星收入。</p> <p>二、法令依據： 1. 勞動力發展署收費標準及臺北市政府受理委託或合辦職業訓練實施辦法。 2. 臺北市職能發展學院公務預算委外職能培育作業手冊及臺北市職能發展學院公務預算委外職能進修作業手冊。 3. 依政府採購法相關規定辦理。</p> <p>三、計算方法： 1. 學員參加委外課程自行負擔學費收入：1,200,000元x1年=1,200,000元。 2. 進修推廣職業訓練酌收部分材料費、學雜費及鐘點費等收入：2,867,000元x1年=2,867,000元。 3. 出售標單等零星收入：50,000元x1年=50,000元。</p> <p>四、實施進度： 自112年1月1日起至112年12月31日止。</p> <p>五、完成方法： 依有關法令規定辦理繳庫。</p> <p>六、預期成果： 增加市庫收入。</p> | | | | | |

臺北市職能發展學院

歲入項目說明提要與預算明細表

經常門

中華民國112年度

單位：新臺幣元

| | 科目名稱及編號 | 單位 | 數量 | 單價 | 預算數 | 說明及收入依據 |
|-------------|-----------------------|----|----|-----------|-----------|--|
| 雜項收入—其他雜項收入 | 合計 | | | | 4,117,000 | |
| | 12102120210 其他雜項收入 | 年 | 1 | 1,200,000 | 1,200,000 | 學員參加委外課程自行負擔學費收入。 收入依據：1. 勞動力發展署收費標準及臺北市政府受理委託或合辦職業訓練實施辦法。2. 臺北市職能發展學院公務預算委外職能培育作業手冊及臺北市職能發展學院公務預算委外職能進修作業手冊。 |
| | | 年 | 1 | 2,867,000 | 2,867,000 | 進修推廣職業訓練酌收部分材料費、學雜費及鐘點費等收入。 收入依據：勞動力發展署收費標準及臺北市政府受理委託或合辦職業訓練實施辦法。 |
| | | 年 | 1 | 50,000 | 50,000 | 出售標單等零星收入。 收入依據：依政府採購法相關規定辦理。 |

臺北市職能發展學院

歲出計畫說明提要與各項費用明細表

中華民國112年度

單位：新臺幣元

| | | | | | | | |
|-------------------|--|--------------------------|----------|-----------------------|-------------|-----------------------------------|-------------------|
| 一般行政 — 行政管理 | 業務計畫及工作計畫 名稱與編號 | 64102120101 一般行政-行政管理 | 承辦 單位 | 綜合事務組、會計室、人 事室、政風室 | 預算 金額 | 121,833,000元 | 一般行政 — 行政管理 |
| 歲出 計畫 說明 | <p>一、計畫內容：</p> <ol style="list-style-type: none"> 1. 掌理綜合(研究發展考核)及辦公處所、財產管理、出納管理、檔案管理及其他相關活動等事項。 2. 歲計、會計、統計工作。 3. 人事管理事項。 4. 加強政風法令宣導，預防貪瀆不法，落實門禁管制、辦理政風法令宣導、問卷調查、政風訪查。 <p>二、預期成果：</p> <ol style="list-style-type: none"> 1. 完成年度施政計畫及管制考核事項。 2. 辦理預算執行績效報告暨改進建議事項。 3. 辦理人事、任免、待遇、考績及退休等事項。 4. 防止貪瀆案件發生，建立本學院廉潔、效率、便民形象，培養員工保密警覺，防止機密文件外洩，維護機關人員安全。 | | | | | | |
| | 分支計畫及用途別科目 | 單位 | 數量 | 單價 | 預算數 | 說 明 | |
| | 合計 | | | | 121,833,000 | 較上年度預算數115,995,000元，增加5,838,000元。 | |
| | 01人員維持費 | | | | 98,728,000 | 較上年度預算數93,345,000元，增加5,383,000元。 | |
| | 1000 人事費 | | | | 98,728,000 | | |
| | 1015 法定編制人員待遇 | | | | 45,508,453 | | |
| | | 年 | 1 | 45,508,453 | 45,508,453 | 職員74人薪津(詳人事費分析表)。 | |
| | 1025 技工及工友待遇 | | | | 15,113,827 | | |
| | | 年 | 1 | 15,113,827 | 15,113,827 | 職工40人工資(詳人事費分析表)。 | |
| | 1030 獎金 | | | | 15,246,473 | | |
| | | 年 | 1 | 6,833,261 | 6,833,261 | 依考績法規定核發之獎金。 | |
| | | 年 | 1 | 8,413,212 | 8,413,212 | 依規定核發之年終工作獎金。 | |
| | 1035 其他給與 | | | | 3,366,240 | | |
| | | 年 | 1 | 1,824,000 | 1,824,000 | 休假補助費。 | |
| | | 人、月 | 12×12 | 630 | 90,720 | 員工上下班交通費。 | |

臺北市職能發展學院

歲出計畫說明提要與各項費用明細表

中華民國112年度

單位：新臺幣元

| 分支計畫及用途別科目 | 單位 | 數量 | 單價 | 預算數 | 說明 |
|------------|-------------|-----------|-----------|------------|--------------------------------|
| 一般行政—行政管理 | 人、月 | 10×12 | 1,008 | 120,960 | 員工上下班交通費。 |
| | 人、月 | 45×12 | 1,176 | 635,040 | 員工上下班交通費。 |
| | 人、月 | 45×12 | 1,260 | 680,400 | 員工上下班交通費。 |
| | 人、月 | 2×12 | 630 | 15,120 | 駐衛警上下班交通費。 |
| | 1040 加班值班費 | | | 2,311,221 | |
| | 年 | 1 | 402,675 | 402,675 | 本學院員工辦理各項業務超時加班費。 |
| | 年 | 1 | 1,908,546 | 1,908,546 | 未休假出勤加班費。 |
| | 1045 退休退職給付 | | | 121,116 | |
| | 年 | 1 | 121,116 | 121,116 | 職工退休退職給付。 |
| | 1050 退休離職儲金 | | | 10,087,435 | |
| 年 | 1 | 4,311,216 | 4,311,216 | 提撥退撫基金。 | |
| 年 | 1 | 5,776,219 | 5,776,219 | 提撥勞工退休準備金。 | |
| 1055 保險 | | | 6,973,235 | | |
| 年 | 1 | 3,398,238 | 3,398,238 | 職員及職工健保費。 | |
| 年 | 1 | 1,620,376 | 1,620,376 | 職員公保費。 | |
| 年 | 1 | 1,954,621 | 1,954,621 | 職工勞保費。 | |
| 02一般業務 | | | | 22,655,000 | 較上年度預算數22,278,000元，增加377,000元。 |
| 2000 業務費 | | | | 22,655,000 | |
| 2006 水電費 | | | | 6,849,462 | |
| 年 | 1 | 200,000 | 200,000 | 200,000 | 大樓水費。 |
| 年 | 1 | 6,500,000 | 6,500,000 | 6,500,000 | 大樓電費。 |
| 年 | 1 | 149,462 | 149,462 | 149,462 | 教學用瓦斯費。 |
| 2009 通訊費 | | | | 540,700 | |
| 年 | 1 | 212,208 | 212,208 | 212,208 | 網路通訊費。 |
| 月 | 12 | 16,541 | 198,492 | 198,492 | 公務電話費、公務行動電話費等。 |
| 件 | 5,200 | 25 | 130,000 | 130,000 | 業務用郵資。 |

臺北市職能發展學院

歲出計畫說明提要與各項費用明細表

中華民國112年度

單位：新臺幣元

| 分支計畫及用途別科目 | 單位 | 數量 | 單價 | 預算數 | 說明 |
|---------------|-----|------|---------|---------|---------------------------------|
| 2018 資訊服務費 | 式 | 1 | 350,000 | 350,000 | 職業訓練管理資訊系統維護費。 |
| | 年 | 1 | 900,000 | 900,000 | 行政及教學用電腦設備維護費、網路管理、伺服器機及資通安全管理。 |
| 2024 稅捐及規費 | 年 | 1 | 7,120 | 7,120 | 公務車輛使用牌照稅(詳公務車輛明細表)。 |
| | 年 | 1 | 2,400 | 2,400 | 地價稅。 |
| | 年 | 1 | 1,738 | 1,738 | 公務車輛燃料使用費(詳公務車輛明細表)。 |
| | 年 | 1 | 450 | 450 | 公務車輛檢驗費(詳公務車輛明細表)。 |
| 2027 保險費 | 年 | 1 | 3,194 | 3,194 | 公務車輛保險費(詳公務車輛明細表)。 |
| | 年 | 1 | 38,000 | 38,000 | 本學院公共意外責任保險。 |
| | 人、年 | 20x1 | 70 | 1,400 | 志工保險費。 |
| 2036 按日按件計資酬金 | 年 | 1 | 54,000 | 54,000 | 瓦斯安全檢測費。 |
| | 年 | 1 | 90,000 | 90,000 | 消防安全檢測費。 |
| | 次 | 1 | 80,000 | 80,000 | 建物公共安全檢測費。 |
| | 節 | 32 | 2,000 | 64,000 | 員工在職教育講師鐘點費。 |
| | 人 | 2 | 1,000 | 2,000 | 護士年費。 |
| 2051 物品 | 年 | 1 | 46,597 | 46,597 | 學員急救藥品。 |
| | 年 | 1 | 250,000 | 250,000 | 電腦耗材。 |
| | 年 | 1 | 50,000 | 50,000 | 資訊用品及零組件(新增)。 |
| | 年 | 1 | 12,839 | 12,839 | 公務車輛油料費(詳公務車輛明細表)。 |

一般行政—行政管理

一般行政—行政管理

臺北市職能發展學院

歲出計畫說明提要與各項費用明細表

中華民國112年度

單位：新臺幣元

| 分支計畫及用途別科目 | 單位 | 數量 | 單價 | 預算數 | 說明 | |
|--------------|--------|------------|---------|-----------|---------------------------------|-------------------------------|
| 2054 一般事務費 | 套 | 31 | 1,000 | 31,000 | 辦公室桌椅。 | |
| | 臺 | 2 | 8,000 | 16,000 | 行政大樓無線基地台及零組件汰換(新增)。 | |
| | | | | | 9,075,249 | |
| | 坪、月 | 10849.7×12 | | 23 | 2,994,517 | 清潔維持費。 |
| | 年 | 1 | 350,000 | 350,000 | 350,000 | 垃圾清運費。 |
| | 年 | 1 | 200,000 | 200,000 | 200,000 | 清潔打掃用具、垃圾袋、衛生紙等。 |
| | 月 | 12 | 25,000 | 300,000 | 300,000 | 園區景觀維護費。 |
| | 臺、月、張式 | 13×12×7000 | | 0.6 | 655,200 | 影印機使用費。 |
| | 1 | 1 | 280,000 | 280,000 | 280,000 | 行政用文具紙張等。 |
| | 月 | 12 | 318,636 | 3,823,632 | 3,823,632 | 駐衛保全費用。 |
| | 套 | 2 | 1,500 | 3,000 | 3,000 | 駐衛警夏服(1年1套)。 |
| | 雙 | 2 | 1,100 | 2,200 | 2,200 | 駐衛警皮鞋(1年1雙)。 |
| | 人 | 2 | 400 | 800 | 800 | 駐衛警服裝配備(含腰帶、領帶夾、胸章、臂章、領章、警哨)。 |
| | 雙 | 2 | 50 | 100 | 100 | 駐衛警襪子(1年1雙)。 |
| | 人次 | 986 | 120 | 118,320 | 118,320 | 志工餐點及交通補助。 |
| | 人、月 | 72×12 | | 360 | 311,040 | 統籌業務費，按職員每人每月360元編列。 |
| | 人、月 | 2×12 | | 120 | 2,880 | 統籌業務費，按駐衛警每人每月120元編列。 |
| | 人、月 | 40×12 | | 50 | 24,000 | 統籌業務費，按技工、駕駛、工友每人每月50元編列。 |
| 2063 房屋建築養護費 | 套 | 2 | 2,200 | 4,400 | 駐衛警冬季警便服(2年1套)。 | |
| | 件 | 20 | 258 | 5,160 | 志工背心(2年1編)。 | |
| | | | | | 1,204,357 | |
| 棟、年 | 9×1 | | 4,510 | 40,590 | 行政大樓772坪、教學大樓1,271坪、實習工廠2,880坪、 | |

臺北市職能發展學院

歲出計畫說明提要與各項費用明細表

中華民國112年度

單位：新臺幣元

| 分支計畫及用途別科目 | 單位 | 數量 | 單價 | 預算數 | 說明 | |
|------------|-----------------|-----|-----------|---------|--|---------------------------|
| 一般行政—行政管理 | | | | | 技檢工場623坪、餐廳773坪、綜合教學大樓4,530.7坪，合計10,849.7坪，依30坪以內每棟4,510元編列，9棟共計如列數。 | |
| | | 坪、年 | 10579.7x1 | 110 | 1,163,767 | (同上)依每增加1坪增列110元編列，共計如列數。 |
| | 2066 車輛及辦公器具養護費 | 年 | 1 | 19,851 | 19,851 | 公務車輛養護費(詳公務車輛明細表)。 |
| | 2069 設施及機械設備養護費 | 月 | 12 | 8,000 | 96,000 | 高壓電力系統檢驗維修費。 |
| | | 年 | 1 | 110,000 | 110,000 | 污廢水廠養護費。 |
| | | 年 | 1 | 320,000 | 320,000 | 消防安全設備改善費。 |
| | | 部、年 | 4x1 | 100,000 | 400,000 | 電梯保養費。 |
| | | 月 | 12 | 7,167 | 86,004 | 總機及電話線路保養費。 |
| | | 年 | 1 | 788,000 | 788,000 | 空調設備養護費。 |
| | | 月 | 12 | 7,500 | 90,000 | 園區監視器維護費等。 |
| | | 式 | 1 | 276,369 | 276,369 | 中央飲水主機系統設備及飲水機養護維修費。 |
| | | 年 | 1 | 500,000 | 500,000 | 建物公共安全改善費。 |
| | 2072 國內旅費 | 人、天 | 64x1 | 1,550 | 99,200 | 赴外縣市洽公或出席相關會議等出差旅費。 |
| | 2081 運費 | 次 | 4 | 5,000 | 20,000 | 搬運報廢設備運費。 |
| | 2084 短程車資 | 人、次 | 889 | 30 | 26,670 | 短程洽公共交通費。 |
| 2093 特別費 | 月 | 12 | 12,700 | 152,400 | 首長特別費。 | |
| 05會計業務 | | | | 24,000 | 較上年度預算數24,000元，無增減。 | |

臺北市職能發展學院

歲出計畫說明提要與各項費用明細表

中華民國112年度

單位：新臺幣元

| | 分支計畫及用途別科目 | 單位 | 數量 | 單價 | 預算數 | 說明 |
|-----------|---------------|-----|-------|---------|-------------|----------------------------|
| 一般行政—行政管理 | 2000 業務費 | | | | 24,000 | |
| | 2054 一般事務費 | | | | 24,000 | |
| | | 本 | 116 | 184 | 21,344 | 印製單位預算書等。 |
| | | 年 | 1 | 2,656 | 2,656 | 印製各種帳冊報表等。 |
| | 06人事業務 | | | | 411,000 | 較上年度預算數333,000元，增加78,000元。 |
| | 2000 業務費 | | | | 411,000 | |
| | 2054 一般事務費 | | | | 411,000 | |
| | | 年 | 1 | 8,600 | 8,600 | 印刷各種人事表格。 |
| | | 人、年 | 114×1 | 2,000 | 228,000 | 文康活動費。 |
| | | 人 | 2 | 5,000 | 10,000 | 退休紀念品。 |
| | | 年 | 1 | 164,400 | 164,400 | 適用職業安全衛生法及臺北市政府擴大健檢人員健康檢查。 |
| | 07政風業務 | | | | 15,000 | 較上年度預算數15,000元，無增減。 |
| | 2000 業務費 | | | | 15,000 | |
| | 2036 按日按件計資酬金 | | | | 12,000 | |
| | | 節 | 6 | 2,000 | 12,000 | 辦理政風法令講習外聘講師鐘點費。 |
| | 2054 一般事務費 | | | 3,000 | | |
| | 年 | 1 | 3,000 | 3,000 | 政風業務活動各項雜支。 | |

臺北市職能發展學院

歲出計畫說明提要與各項費用明細表

中華民國112年度

單位：新臺幣元

職能發展—職能培育

職能發展—職能培育

| | | | | | |
|--------------------------------------|--|------|--------------------|------|-------------|
| 業務計畫及工作計畫名稱與編號 | 64102120601 職能發展-職能培育 | 承辦單位 | 資通訊群組、工業技術群組、服務業群組 | 預算金額 | 52,322,000元 |
| 歲出計畫說明 一、計畫內容： 二、預期成果： | 1. 因應國內社會經濟結構轉變、科技技術發展的就業需要及臺北地區產業轉型與技術提升，落實以「市場」、「需求」、「職能」、「就業」等四大導向辦理職業訓練及其他相關活動。 2. 對具就業意願者採以養成訓練或產訓合作方式，培訓就業技能，發揮經濟功能，提升人力素質與訓練功能，進而增加國家競爭力。 3. 以委辦或自辦方式積極協助就業能力較弱之特定族群，包括就業保險法非自願離職之被保險人、參加職業工會之勞工保險被保險人之失業者、生活扶助戶、原住民、家庭暴力被害人、獨力負擔家計者、中高齡、更生保護人、長期失業者、身心障礙者、新移民等，規畫適性之職類，培養其職業技能，促進弱勢勞工之就業能力與機會。 4. 依據本府各局處所提送之需求調查，結合特定對象職業訓練，針對臺北地區就業市場需求及相關訓練單位逐項作專業設計與規劃，以自辦或委託公民營訓練機構方式辦理職業訓練，提供各局處業務所需，以增進市民技術訓練之機會。 5. 提供在職人員進修及第二專長訓練之需求，有效運用訓練資源，實施在職進修訓練。 1. 培訓技術人力為宗旨，使失學、失業之市民均能獲得一技之長，解決就業市場勞工不足現象。 2. 提供在職人員進修轉職機會，協助各公民營事業機構實施短期專精技能訓練，加強實作技能提升技術水準。 3. 結合民眾參與市政建設，並鼓勵社會團體及個人參與服務，進而推廣職業訓練功能。 4. 協助就業能力較弱之特定族群規劃契合社會需求及個人條件之訓練職類，使其擁有一技之長，以便迅速投入職場充分就業，降低失業率，並安定其生活，減少社會問題並提升國家生產力。 | | | | |

| 分支計畫及用途別科目 | 單位 | 數量 | 單價 | 預算數 | 說明 |
|---------------|-------|-------|--------|------------|--------------------------------|
| 合計 | | | | 52,322,000 | 較上年度預算數53,071,000元，減少749,000元。 |
| 02 培育業務 | | | | 52,322,000 | 較上年度預算數53,071,000元，減少749,000元。 |
| 2000 業務費 | | | | 48,267,000 | |
| 2003 教育訓練費 | | | | 100,000 | |
| | 人、次 | 20x1 | 5,000 | 100,000 | 進修研習費。 |
| 2009 通訊費 | | | | 50,000 | |
| | 年 | 1 | 50,000 | 50,000 | 招生錄取通知簡訊費用。 |
| 2021 其他業務租金 | | | | 100,000 | |
| | 輛、月、次 | 1x5x4 | 5,000 | 100,000 | 學員參觀工廠租車費。 |
| 2027 保險費 | | | | 30,000 | |
| | 年 | 1 | 30,000 | 30,000 | 學員參觀工廠、展場活動等保險費。 |
| 2036 按日按件計資酬金 | | | | 12,129,000 | |
| | 人次 | 90 | 2,500 | 225,000 | 委辦訓練公開評選專家學者出席費。 |

臺北市職能發展學院

歲出計畫說明提要與各項費用明細表

中華民國112年度

單位：新臺幣元

| 分支計畫及用途別科目 | 單位 | 數量 | 單價 | 預算數 | 說 明 |
|------------|-------|---------|------------|------------|--|
| 2039 委辦費 | 人次 | 170 | 500 | 85,000 | 外聘師資交通費。 |
| | 年 | 1 | 11,419,000 | 11,419,000 | 講師鐘點費(含外聘、內聘講師鐘點費及專任訓練師超時鐘點費)。 |
| | 人、月 | 20×10 | 2,000 | 400,000 | 兼任導師酬勞費。 |
| | 年 | 1 | 23,557,000 | 23,557,000 | 委辦文化創意職類、綠色能源職類、旅遊服務職類、生物科技職類、觀光職類、醫療照護職類及其他職類等。 |
| 2051 物品 | | | | 9,954,401 | |
| | 人、月、次 | 160×3×4 | 1,042 | 2,000,640 | 資通訊服務教材：辦理社群行銷應用、電腦化會計實務、Android應用技巧、智慧電子實務、手機維修與包膜技術、網路架設工程技師班、物聯網行動裝置維護、智慧物聯網實務及其他相關等服務訓練。 |
| | 人、月、次 | 91×6×2 | 1,967 | 2,147,964 | 物業管理教材：辦理水電技術、用電設備冷凍空調、金屬工藝及其他相關等培育職類。 |
| | 人、月、次 | 128×2×4 | 1,540 | 1,576,960 | 設計服務教材：辦理婚紗數位設計、服裝設計製作、創意商品設計及其他相關等訓練職類。 |
| | 人、月、次 | 152×2×4 | 2,630 | 3,198,080 | 觀光服務教材：辦理餐飲實務、麵包西點、中餐烹飪及家事管理、照顧服務及其他相關等訓練職類。 |
| | 人、月、次 | 75×6×2 | 1,122 | 1,009,800 | 汽機車保修教材：自行車及機車修護、汽機車保養修護、車輛維護工程、汽車美容、板噴、汽車板金等培育職類及其他相關等培育職類。 |
| | 年 | 1 | 20,957 | 20,957 | 招生及各職科所需文具。 |
| | 年 | 1 | 503,080 | 503,080 | 印製教材講義、招生簡章、物料用報表、報名表、結業證書及相關作業用紙。 |
| 2054 一般事務費 | | | | 1,340,880 | |

職能發展—職能培育

職能發展—職能培育

臺北市職能發展學院

歲出計畫說明提要與各項費用明細表

中華民國112年度

單位：新臺幣元

| 分支計畫及用途別科目 | 單位 | 數量 | 單價 | 預算數 | 說明 |
|------------|-----------------|-----|---------|-----------|--------------------|
| 職能發展—職能培育 | 次 | 4 | 126,000 | 504,000 | 刊登招生宣導費。 |
| | 人 | 35 | 1,000 | 35,000 | 教師節自強活動禮券。 |
| | 人次 | 588 | 100 | 58,800 | 招生及甄審會議人員逾時誤餐餐盒費用。 |
| | 年 | 1 | 240,000 | 240,000 | 照顧服務員臨床實習費用。 |
| | 2066 車輛及辦公器具養護費 | | | 20,256 | |
| | 年 | 1 | 20,256 | 20,256 | 行政訓練教學(學科)設備養護費。 |
| | 2069 設施及機械設備養護費 | | | 985,463 | |
| | 年 | 1 | 985,463 | 985,463 | 實習機具養護費。 |
| | 4000 獎補助費 | | | 4,055,000 | |
| | 4055 社會保險負擔 | 年 | 1 | 4,055,000 | 4,055,000 |

職能發展—職能培育

臺北市職能發展學院

歲出計畫說明提要與各項費用明細表

中華民國112年度

單位：新臺幣元

| | | | | | | | |
|-------------------|--|--------------------------|----------|---------|-----------|---|-------------------|
| 職能發展 — 職能評量 | 業務計畫及工作計畫 名稱與編號 | 64102120602 職能發展-職能評量 | 承辦 單位 | 職能評量組 | 預算 金額 | 2,070,000元 | 職能發展 — 職能評量 |
| 歲出計畫說明 | <p>一、計畫內容：</p> <ol style="list-style-type: none"> 1. 實施學員職涯諮詢、技能檢定及其他相關活動等業務。 2. 建構職能評量及管理。 3. 辦理技術士技能檢定及管理。 4. 接受中央委託辦理技術士技能檢定。 <p>二、預期成果：</p> <ol style="list-style-type: none"> 1. 協助學員進行職涯諮詢，並提供諮詢建議，輔助學員了解職業能力。 2. 初探職能評量，輔以客觀工具協助學員適性發展。 3. 即測即評及發證，節省時效，落實證照制度。 4. 多元運用本學院符合技能檢定評鑑之場地，受理技檢委辦職類。 | | | | | | |
| | 分支計畫及用途別科目 | 單位 | 數量 | 單價 | 預算數 | 說 明 | |
| | 合計 | | | | 2,070,000 | 較上年度預算數2,303,000元，減少233,000元。 | |
| | 02評量作業 | | | | 2,070,000 | 較上年度預算數2,303,000元，減少233,000元。 | |
| | 2000 業務費 | | | | 2,070,000 | | |
| | 2018 資訊服務費 | | | | 31,700 | | |
| | | 年 | 1 | 31,700 | 31,700 | 職能網路系統維護費。 | |
| | 2036 按日按件計資酬金 | | | | 180,000 | | |
| | | 節 | 90 | 2,000 | 180,000 | 職能相關專題演講外聘講師鐘點費。 | |
| | 2039 委辦費 | | | | 1,100,000 | | |
| | | 式 | 1 | 500,000 | 500,000 | 針對特定職類單元課程人力供需進行相關分析(A)、設計(D)、發展(D)、實施(I)、評估(E)等iCAP認證程序。 | |
| | | 式 | 1 | 600,000 | 600,000 | 委外提供學員職涯諮詢等服務。 一、團體施測報表解讀及職場關鍵職能講座鐘點費： 2,000元x1.5小時x30場次=90,000元。 二、專業諮詢個別服務鐘點 | |

臺北市職能發展學院

歲出計畫說明提要與各項費用明細表

中華民國112年度

單位：新臺幣元

| | 分支計畫及用途別科目 | 單位 | 數量 | 單價 | 預算數 | 說明 |
|-----------|-----------------|----|-------|---------|----------|----------------------------------|
| 職能發展—職能評量 | 2051 物品 | | | | 10,000 | 費： 2,000元x250人次=500,000元。 |
| | | 年 | 1 | 10,000 | 10,000 | 三、行政管理費用： 10,000元x1式=10,000元。 |
| | | | | | | 職能評量相關活動攝影紀錄 耗材。 |
| | 2054 一般事務費 | | | | 705,300 | |
| | | 年 | 1 | 66,000 | 66,000 | 評量相關資料印製費。 |
| | | 人次 | 123 | 100 | 12,300 | 辦理各職科評量工作活動、 會議逾時誤餐餐盒費用。 |
| | | 式 | 1 | 127,000 | 127,000 | 製作數位教材推廣E-learning 學習。 |
| | | 份 | 500 | 1,000 | 500,000 | 職能評量相關測量工具。 |
| | 2069 設施及機械設備養護費 | | | | 25,000 | |
| | | 年 | 1 | 25,000 | 25,000 | 職能評量場地維護費用。 |
| 2081 運費 | | | | 18,000 | | |
| | 次 | 6 | 3,000 | 18,000 | 資料載送銷毀費。 | |

職能發展—職能評量

臺北市職能發展學院

歲出計畫說明提要與各項費用明細表

中華民國112年度

單位：新臺幣元

| | | | | | | | |
|--------------|---|-----------------------------|------|-------------|-------------|--|--------------|
| 一般建築及設備—營建工程 | 業務計畫及工作計畫名稱與編號 | 64102129002 一般建築及設備-營建工程 | 承辦單位 | 服務業群組、綜合事務組 | 預算金額 | 143,231,000元 | 一般建築及設備—營建工程 |
| 歲出計畫說明 | <p>一、計畫內容： 1.原機工大樓及學員宿舍用地改建工程工程專案管理、設計規劃監造費與工程費。 2.綜合教學大樓電梯汰換。</p> <p>二、預期成果： 1.為配合產業發展及需求，兼顧訓練目標之達成，機工大樓及學員宿舍拆建完成後將優先配置本院工業技術群組、服務業群組及資通訊群組等，建置車輛、新能源與空調及照服暨銀髮產業人力培育訓練場使用。 2.電梯汰換，不但可以提升搭乘安全性和舒適感，還能減少突發事故的維修支出，並達成節約能源及使用安全之效果。</p> | | | | | | |
| | 分支計畫及用途別科目 | 單位 | 數量 | 單價 | 預算數 | 說 明 | |
| | 合計 | | | | 143,231,000 | 較上年度預算數140,147,000元，增加3,084,000元。 | |
| | 11其他修建工程 | | | | 143,231,000 | 較上年度預算數140,147,000元，增加3,084,000元。 | |
| | 3000 設備及投資 | | | | 3,316,000 | 03原機工大樓及學員宿舍用地改建工程(工程專案管理費) | |
| | 3010 房屋建築及設備費 | | | | 3,316,000 | 1.本工程為110-114年度連續性計畫，由本學院主政，臺北市立大學合併參建，總工程專案管理費為32,546,000元，並按建造費用比例分攤。 2.本學院分攤76.421066%，分攤總經費為24,872,000元，除至上年度已編列12,436,000元外，本年度編列第3年經費3,316,000元，餘9,120,000元編列於以後年度，其各年度資金需求詳如後附分年資金需求表。 | |
| | | 式 | 1 | 3,316,000 | 3,316,000 | 工程專案管理費。 | |
| | | | | | 1,000 | 04原機工大樓及學員宿舍用 | |

臺北市職能發展學院

歲出計畫說明提要與各項費用明細表

中華民國112年度

單位：新臺幣元

| 一般建築及設備—營建工程 | 分支計畫及用途別科目 | 單位 | 數量 | 單價 | 預算數 | 說明 | 一般建築及設備—營建工程 |
|--------------|---------------|----|----|---------------|---------------|--|--------------|
| | 3000 設備及投資 | | | | 1,000 | 地改建工程(設計規劃監造費) | |
| | 3010 房屋建築及設備費 | | | | 1,000 | 1.本工程為110-114年度連續性計畫，由本學院主政，臺北市立大學合併參建，總設計規劃監造費為93,003,000元，並按建造費用比例分攤。 | |
| | | 式 | 1 | 1,000 | 1,000 | 2.本學院分攤80.417836%，分攤總經費為74,791,000元，除至上年度已編列41,147,000元外，本年度編列第3年經費1,000元，餘33,643,000元編列於以後年度，其各年度資金需求詳如後附分年資金需求表。 | |
| | | | | | 130,714,000 | 05原機工大樓及學員宿舍用地改建工程(工程費) | |
| | 3000 設備及投資 | | | | 130,714,000 | 1.本工程為111-114年度連續性計畫，由本學院主政，臺北市立大學合併參建，總工程費原審定為2,788,606,000元，擬修正為3,196,606,000元，並按建造費用比例分攤。 | |
| | 3010 房屋建築及設備費 | | | | 130,714,000 | 2.本學院分攤76.41915%，原審定總分攤款為2,131,029,000元，擬修正為2,442,819,000元，除至上年度已編列105,075,000元外，本年度編列第2年經費 | |
| | | 式 | 1 | 126,702,000 | 126,702,000 | 130,714,000元，餘 | |
| | | 式 | 1 | 4,012,000 | 4,012,000 | 2,207,030,000元編列於以後年度，其各年度資金需求詳如後附分年資金需求表。 | |
| | | 式 | 1 | 2,429,193,000 | 2,429,193,000 | 2.442,819,000總工程費(或總經費)明細如下： | |
| | | | | | | 2,429,193,000施工費。 | |

臺北市職能發展學院

歲出計畫說明提要與各項費用明細表

中華民國112年度

單位：新臺幣元

| 分支計畫及用途別科目 | 單位 | 數量 | 單價 | 預算數 | 說 明 |
|---|----|----|------------|------------|---------------------------------|
| 一般建築及設備—營建工程 3000 設備及投資 3010 房屋建築及設備費 | 式 | 1 | 13,626,000 | 13,626,000 | 工程管理費(不含110年已編列之工程管理費100,000元)。 |
| | | | | 9,200,000 | 10綜合教學大樓電梯汰換 |
| | | | | 9,200,000 | |
| | 式 | 1 | 9,200,000 | 9,200,000 | 施工費。 |

臺北市職能發展學院

歲出計畫說明提要與各項費用明細表

中華民國112年度

單位：新臺幣元

| | | | | | | | |
|-----------------|--|--------------------------------|------|--------|--------|---|-----------------|
| 一般建築及設備—交通及運輸設備 | 業務計畫及工作計畫名稱與編號 | 64102129003 一般建築及設備-交通及運輸設備 | 承辦單位 | 綜合事務組 | 預算金額 | 80,000元 | 一般建築及設備—交通及運輸設備 |
| 歲出計畫說明 | <p>一、計畫內容： 重型電動公務機車(不含電池)。</p> <p>二、預期成果： 為配合環保政策，汰換老舊燃油車輛，以達節能減碳，並提升使用效率。</p> | | | | | | |
| | 分支計畫及用途別科目 | 單位 | 數量 | 單價 | 預算數 | 說 明 | |
| | 合計 | | | | 80,000 | 較上年度預算數0元，增加80,000元。 | |
| | 03交通及運輸設備 | | | | 80,000 | 較上年度預算數0元，增加80,000元。 | |
| | 3000 設備及投資 | | | | 80,000 | | |
| | 3025 運輸設備費 | 輛 | 1 | 80,000 | 80,000 | 汰換重型公務機車1輛(2014年615-MWY)，改購置重型電動公務機車1輛。 | |

臺北市職能發展學院

歲出計畫說明提要與各項費用明細表

中華民國112年度

單位：新臺幣元

一般建築及設備—其他設備

一般建築及設備—其他設備

| | | | | | |
|----------------|-----------------------------|------|--------------------------|------|------------|
| 業務計畫及工作計畫名稱與編號 | 64102129004 一般建築及設備-其他設備 | 承辦單位 | 綜合事務組、資通訊群組、工業技術群組、服務業群組 | 預算金額 | 7,222,000元 |
|----------------|-----------------------------|------|--------------------------|------|------------|

| | |
|--------|---|
| 歲出計畫說明 | <p>一、計畫內容：</p> <ol style="list-style-type: none"> 1. 教學設備。 2. 教學及辦公用資訊設備。 3. 教學用冷氣機等汰換。 <p>二、預期成果：</p> <ol style="list-style-type: none"> 1. 加強學員實務操作訓練，期能獲得專精之技術能力，順利投入就業市場。 2. 改善教學設備品質，提升教學環境之穩定性，增進學員學習成效，並提升業務資訊處理績效，增益便民服務。 3. 節省電費，提高經濟效益，使公務正常運作。 |
|--------|---|

| 分支計畫及用途別科目 | 單位 | 數量 | 單價 | 預算數 | 說 明 |
|---------------|----|----|----------|-----------|------------------------------|
| 合計 | | | | 7,222,000 | 較上年度預算數7,195,000元，增加27,000元。 |
| 04其他設備 | | | | 7,222,000 | 較上年度預算數7,195,000元，增加27,000元。 |
| 3000 設備及投資 | | | | 1,593,863 | 01辦公設備 |
| 3030 資訊軟硬體設備費 | | | | 1,140,000 | |
| | 臺 | 1 | 300,000 | 300,000 | 機房網路核心交換器汰換。 |
| | 臺 | 2 | 420,000 | 840,000 | 行政及教學防火牆汰換。 |
| 3035 雜項設備費 | | | | 453,863 | |
| | 臺 | 6 | 51,030 | 306,180 | 窗型冷氣7.2KW汰換。 |
| | 臺 | 2 | 73,841.5 | 147,683 | 分離式冷氣8KW汰換。 |
| 3000 設備及投資 | | | | 3,134,501 | 02職訓設備 |
| 3020 機械設備費 | | | | 1,282,000 | |

臺北市職能發展學院

歲出計畫說明提要與各項費用明細表

中華民國112年度

單位：新臺幣元

| 分支計畫及用途別科目 | 單位 | 數量 | 單價 | 預算數 | 說明 | |
|---------------|------------|---------|---------|----------------------|---|------------------|
| 3030 資訊軟硬體設備費 | 套 | 1 | 250,000 | 250,000 | 鎳氫電池充放電分析工作站組汰換。 | |
| | 臺 | 1 | 450,000 | 450,000 | 電動汽車動力總成功能模擬示教台汰換。 | |
| | 套 | 3 | 80,000 | 240,000 | 馬達原理模擬教學模組汰換。 | |
| | 臺 | 2 | 80,000 | 160,000 | 汽車專用充電機汰換。 | |
| | 臺 | 2 | 47,000 | 94,000 | 手提式高壓清洗機汰換。 | |
| | 支 | 2 | 44,000 | 88,000 | 氣動萬能鋸汰換。 | |
| | 套 | 27 | 31,000 | 837,000 | ADOBE CREATIVE CLOUD FOR TEAMS 雲端授權一年(MAC版本)。 | |
| | 3035 雜項設備費 | | | | 1,015,501 | |
| | | 臺 | 1 | 97,000 | 97,000 | 多功能觸控型智慧講桌。 |
| | | 臺 | 1 | 48,000 | 48,000 | E化講桌。 |
| | | 臺 | 1 | 55,702 | 55,702 | 投影機(含布幕及線路設備安裝)。 |
| | | 套 | 1 | 98,500 | 98,500 | 管灌飲食訓練模型。 |
| | | 套 | 1 | 72,000 | 72,000 | 口腔照護模型。 |
| | | 臺 | 1 | 43,000 | 43,000 | 足部照護訓練模型。 |
| | | 臺 | 1 | 99,000 | 99,000 | 數位HDMI教學廣播設備汰換。 |
| 臺 | | 1 | 52,090 | 52,090 | 不銹鋼瓦斯爐台(含雙口瓦斯爐)。 | |
| 臺 | | 1 | 98,000 | 98,000 | 四門不銹鋼冷藏庫汰換。 | |
| 座 | 1 | 351,750 | 351,750 | 瓦斯熱水鍋爐汰換。 | | |
| 年 | 1 | 459 | 459 | 配合預算編列至千元，增列進位數459元。 | | |
| | | | | 32,400 | 03-109年個人及教學用電腦租賃費 本項係109-114年度連續性計畫，總經費經議會審定為110,970元(不含109及110年度 | |

一般建築及設備—其他設備

一般建築及設備—其他設備

臺北市職能發展學院

歲出計畫說明提要與各項費用明細表

中華民國112年度

單位：新臺幣元

| 分支計畫及用途別科目 | 單位 | 數量 | 單價 | 預算數 | 說明 |
|---------------|----|----|---------|-----------|---|
| 3000 設備及投資 | | | | 32,400 | 已編列78,480元)，除以前年度已編列32,400元外，本年度編列32,400元，餘46,170元編列於以後年度，其各年度資金需求詳如後附分年資金需求表。 |
| 3030 資訊軟硬體設備費 | 年 | 1 | 32,400 | 32,400 | 本年度所需電腦租賃費。 |
| 3000 設備及投資 | | | | 490,308 | 04-110年個人及教學用電腦租賃費 本項係110-115年度連續性計畫，總經費經議會審定為2,206,386元(不含110年度已編列649,344元)，除以前年度已編列490,308元外，本年度編列490,308元，餘1,225,770元編列於以後年度，其各年度資金需求詳如後附分年資金需求表。 |
| 3030 資訊軟硬體設備費 | 年 | 1 | 490,308 | 490,308 | 本年度所需電腦租賃費。 |
| 3000 設備及投資 | | | | 961,128 | 05-111年個人及教學用電腦租賃費 本項係111-116年度連續性計畫，總經費經議會審定為5,540,400元，除以前年度已編列991,440元外，本年度編列961,128元，餘3,587,832元編列於以後年度，其各年度資金需求詳如後附分年資金需求表。 |
| 3030 資訊軟硬體設備費 | 年 | 1 | 961,128 | 961,128 | 本年度所需電腦租賃費。 |
| 3000 設備及投資 | | | | 1,009,800 | 06-112年個人及教學用電腦租賃費 本項係112-117年度連續性計畫，總經費5,643,000元，本年度編列1,009,800元，餘4,633,200元編列於以後年度，其各年度資金需求詳如後附分年資金需求表。 |

一般建築及設備—其他設備

一般建築及設備—其他設備

臺北市職能發展學院

歲出計畫說明提要與各項費用明細表

中華民國112年度

單位：新臺幣元

| 分支計畫及用途別科目 | 單位 | 數量 | 單價 | 預算數 | 說明 |
|---------------|----|-----|-----------|-----------|-----------------|
| 3000 設備及投資 | | | | 1,009,800 | |
| 3030 資訊軟硬體設備費 | | | | 1,009,800 | |
| | 年 | 1 | 1,009,800 | 1,009,800 | 本年度所需電腦租賃費。 |
| | | | | 5,643,000 | 總工程費(或總經費)明細如下: |
| | 臺 | 165 | 34,200 | 5,643,000 | 桌上型電腦(含筆電)租賃費。 |

一般建築及設備—其他設備

一般建築及設備—其他設備

臺北市職能發展學院

人 事 費 分 析 表

中華民國112年度

0464010100-國民就業支出-一般行政-行政管理

單位：新臺幣元

| 類別 | 預算員額 | 全年度人事費 | | | | | | | | | | | 備註 | |
|-------|------|--------|--------|------------|---------|------------|------------|-----------|-----------|---------|------------|-----------|------------|-----------|
| | | 民意代表待遇 | 政務人員待遇 | 法定編制人員待遇 | 約聘僱人員待遇 | 技工及工友待遇 | 獎金 | 其他給與 | 加班值班費 | 退休退職給付 | 退休離職儲金 | 保險 | | 合計 |
| 合計 | 114 | | | 45,508,453 | | 15,113,827 | 15,246,473 | 3,366,240 | 2,311,221 | 121,116 | 10,087,435 | 6,973,235 | 98,728,000 | |
| 正式員額 | 74 | | | 45,508,453 | | | 10,503,637 | 1,184,000 | 1,148,462 | | 4,311,216 | 4,166,458 | 66,822,226 | |
| 職員 | 74 | | | 45,508,453 | | | 10,503,637 | 1,184,000 | 1,148,462 | | 4,311,216 | 4,166,458 | 66,822,226 | 駐衛警 2人 |
| 技工 | 38 | | | | | 14,286,307 | 4,518,071 | 608,000 | 725,268 | 121,116 | 5,726,107 | 2,697,781 | 28,682,650 | |
| 駕駛 | 1 | | | | | 429,240 | 125,195 | 16,000 | 17,792 | | 26,136 | 56,844 | 671,207 | |
| 工友 | 1 | | | | | 398,280 | 99,570 | 16,000 | 17,024 | | 23,976 | 52,152 | 607,002 | |
| 其他人事費 | | | | | | | | 1,542,240 | 402,675 | | | | 1,944,915 | |

四、參 考 表

臺北市職能發展學院

歲出一級用途別科目分析表

中華民國112年度

單位：新臺幣千元

| 名稱及編號 | 合計 | 經常支出 | | | | | | 資本支出 | | | | | |
|------------------------|---------|--------|--------|-------|-----|-----|---------|------|-----|---------|------|-----|---------|
| | | 人事費 | 業務費 | 獎補助費 | 債務費 | 預備金 | 小計 | 人事費 | 業務費 | 設備及投資 | 獎補助費 | 預備金 | 小計 |
| 合計 | 326,758 | 98,728 | 73,442 | 4,055 | | | 176,225 | | | 150,533 | | | 150,533 |
| 64102120000 國民就業支出 | 326,758 | 98,728 | 73,442 | 4,055 | | | 176,225 | | | 150,533 | | | 150,533 |
| 64102120100 一般行政 | 121,833 | 98,728 | 23,105 | | | | 121,833 | | | | | | |
| 64102120101 行政管理 | 121,833 | 98,728 | 23,105 | | | | 121,833 | | | | | | |
| 64102120600 職能發展 | 54,392 | | 50,337 | 4,055 | | | 54,392 | | | | | | |
| 64102120601 職能培育 | 52,322 | | 48,267 | 4,055 | | | 52,322 | | | | | | |
| 64102120602 職能評量 | 2,070 | | 2,070 | | | | 2,070 | | | | | | |
| 64102129000 一般建築及設備 | 150,533 | | | | | | | | | 150,533 | | | 150,533 |
| 64102129002 營建工程 | 143,231 | | | | | | | | | 143,231 | | | 143,231 |
| 64102129003 交通及運輸設備 | 80 | | | | | | | | | 80 | | | 80 |
| 64102129004 其他設備 | 7,222 | | | | | | | | | 7,222 | | | 7,222 |

臺北市職能發展學院

資本支出分析表

中華民國112年度

單位：新臺幣千元

| 名稱及編號 | 合計 | 設備及投資 | | | | | | | | 其他資本支出 | |
|------------------------|---------|-------|---------|---------|-------|------|--------|-------|----|--------|----|
| | | 土地 | 房屋建築及設備 | 公共建設及設施 | 機械設備 | 運輸設備 | 資訊軟體設備 | 雜項設備 | 權利 | | 投資 |
| 合計 | 150,533 | | 143,231 | | 1,282 | 80 | 4,471 | 1,469 | | | |
| 64102129000 一般建築及設備 | 150,533 | | 143,231 | | 1,282 | 80 | 4,471 | 1,469 | | | |
| 64102129002 營建工程 | 143,231 | | 143,231 | | | | | | | | |
| 64102129003 交通及運輸設備 | 80 | | | | | 80 | | | | | |
| 64102129004 其他設備 | 7,222 | | | | 1,282 | | 4,471 | 1,469 | | | |

臺北市職能發展學院

各項費用彙計表

中華民國112年度

單位：新臺幣元

| 工作計畫名稱及編號 | 64102120101 行政管理 | 64102120601 職能培育 | 64102120602 職能評量 | 64102129002 營建工程 | 64102129003 交通及運輸設備 | 64102129004 其他設備 |
|---------------------|---------------------|---------------------|---------------------|---------------------|------------------------|---------------------|
| 第一、二級用途別 科目名稱及編號 | | | | | | |
| 合 計 | 121,833,000 | 52,322,000 | 2,070,000 | 143,231,000 | 80,000 | 7,222,000 |
| 100000人事費 | 98,728,000 | | | | | |
| 101500法定編制人員待遇 | 45,508,453 | | | | | |
| 102500技工及工友待遇 | 15,113,827 | | | | | |
| 103000獎金 | 15,246,473 | | | | | |
| 103500其他給與 | 3,366,240 | | | | | |
| 104000加班值班費 | 2,311,221 | | | | | |
| 104500退休退職給付 | 121,116 | | | | | |
| 105000退休離職儲金 | 10,087,435 | | | | | |
| 105500保險 | 6,973,235 | | | | | |
| 200000業務費 | 23,105,000 | 48,267,000 | 2,070,000 | | | |
| 200300教育訓練費 | | 100,000 | | | | |
| 200600水電費 | 6,849,462 | | | | | |
| 200900通訊費 | 540,700 | 50,000 | | | | |
| 201800資訊服務費 | 1,250,000 | | 31,700 | | | |
| 202100其他業務租金 | | 100,000 | | | | |
| 202400稅捐及規費 | 11,708 | | | | | |
| 202700保險費 | 42,594 | 30,000 | | | | |
| 203600按日按件計資酬金 | 300,000 | 12,129,000 | 180,000 | | | |
| 203900委辦費 | | 23,557,000 | 1,100,000 | | | |
| 204500國內組織會費 | 2,000 | | | | | |
| 205100物品 | 406,436 | 9,954,401 | 10,000 | | | |
| 205400一般事務費 | 9,513,249 | 1,340,880 | 705,300 | | | |
| 206300房屋建築養護費 | 1,204,357 | | | | | |
| 206600車輛及辦公器具養護費 | 19,851 | 20,256 | | | | |
| 206900設施及機械設備養護費 | 2,666,373 | 985,463 | 25,000 | | | |
| 207200國內旅費 | 99,200 | | | | | |
| 208100運費 | 20,000 | | 18,000 | | | |
| 208400短程車資 | 26,670 | | | | | |
| 209300特別費 | 152,400 | | | | | |
| 300000設備及投資 | | | | 143,231,000 | 80,000 | 7,222,000 |

臺北市職能發展學院

各項費用彙計表

中華民國112年度

單位：新臺幣元

| 工作計畫名稱及編號 | 64102120101 行政管理 | 64102120601 職能培育 | 64102120602 職能評量 | 64102129002 營建工程 | 64102129003 交通及運輸設備 | 64102129004 其他設備 |
|---------------------|---------------------|---------------------|---------------------|---------------------|------------------------|---------------------|
| 第一、二級用途別 科目名稱及編號 | | | | | | |
| 301000房屋建築及設備費 | | | | 143,231,000 | | |
| 302000機械設備費 | | | | | | 1,282,000 |
| 302500運輸設備費 | | | | | 80,000 | |
| 303000資訊軟硬體設備費 | | | | | | 4,470,636 |
| 303500雜項設備費 | | | | | | 1,469,364 |
| 400000獎補助費 | | 4,055,000 | | | | |
| 405500社會保險負擔 | | 4,055,000 | | | | |

臺北市職能發展學院
各項費用彙計表(續)

中華民國112年度

單位：新臺幣元

| 工作計畫名稱及編號 | 合 計 | | | | |
|---------------------|-------------|--|--|--|--|
| 第一、二級用途別 科目名稱及編號 | | | | | |
| 合 計 | 326,758,000 | | | | |
| 100000人事費 | 98,728,000 | | | | |
| 101500法定編制人員待遇 | 45,508,453 | | | | |
| 102500技工及工友待遇 | 15,113,827 | | | | |
| 103000獎金 | 15,246,473 | | | | |
| 103500其他給與 | 3,366,240 | | | | |
| 104000加班值班費 | 2,311,221 | | | | |
| 104500退休退職給付 | 121,116 | | | | |
| 105000退休離職儲金 | 10,087,435 | | | | |
| 105500保險 | 6,973,235 | | | | |
| 200000業務費 | 73,442,000 | | | | |
| 200300教育訓練費 | 100,000 | | | | |
| 200600水電費 | 6,849,462 | | | | |
| 200900通訊費 | 590,700 | | | | |
| 201800資訊服務費 | 1,281,700 | | | | |
| 202100其他業務租金 | 100,000 | | | | |
| 202400稅捐及規費 | 11,708 | | | | |
| 202700保險費 | 72,594 | | | | |
| 203600按日按件計資酬金 | 12,609,000 | | | | |
| 203900委辦費 | 24,657,000 | | | | |
| 204500國內組織會費 | 2,000 | | | | |
| 205100物品 | 10,370,837 | | | | |
| 205400一般事務費 | 11,559,429 | | | | |
| 206300房屋建築養護費 | 1,204,357 | | | | |
| 206600車輛及辦公器具養護費 | 40,107 | | | | |
| 206900設施及機械設備養護費 | 3,676,836 | | | | |
| 207200國內旅費 | 99,200 | | | | |
| 208100運費 | 38,000 | | | | |
| 208400短程車資 | 26,670 | | | | |
| 209300特別費 | 152,400 | | | | |
| 300000設備及投資 | 150,533,000 | | | | |

臺北市職能發展學院
各項費用彙計表(續)

中華民國112年度

單位：新臺幣元

| 工作計畫名稱及編號 | 合 計 | | | | | |
|---------------------|-------------|--|--|--|--|--|
| 第一、二級用途別 科目名稱及編號 | | | | | | |
| 301000房屋建築及設備費 | 143,231,000 | | | | | |
| 302000機械設備費 | 1,282,000 | | | | | |
| 302500運輸設備費 | 80,000 | | | | | |
| 303000資訊軟硬體設備費 | 4,470,636 | | | | | |
| 303500雜項設備費 | 1,469,364 | | | | | |
| 400000獎補助費 | 4,055,000 | | | | | |
| 405500社會保險負擔 | 4,055,000 | | | | | |

臺北市職能發展學院

人事費彙計表

中華民國112年度

單位：新臺幣元

| 類別 | 預算員額 | 全年度人事費 | | | | | | | | | | | 備註 | |
|-------|------|--------|--------|------------|---------|------------|------------|-----------|-----------|---------|------------|-----------|------------|------------------|
| | | 民意代表待遇 | 政務人員待遇 | 法定編制人員待遇 | 約聘僱人員待遇 | 技工及工友待遇 | 獎金 | 其他給與 | 加班值班費 | 退休退職給付 | 退休離職儲金 | 保險 | | 合計 |
| 合計 | 114 | | | 45,508,453 | | 15,113,827 | 15,246,473 | 3,366,240 | 2,311,221 | 121,116 | 10,087,435 | 6,973,235 | 98,728,000 | |
| 正式員額 | 74 | | | 45,508,453 | | | 10,503,637 | 1,184,000 | 1,148,462 | | 4,311,216 | 4,166,458 | 66,822,226 | |
| 職員 | 74 | | | 45,508,453 | | | 10,503,637 | 1,184,000 | 1,148,462 | | 4,311,216 | 4,166,458 | 66,822,226 | (人員維持費) 駐衛警2人 |
| 技工 | 38 | | | | | 14,286,307 | 4,518,071 | 608,000 | 725,268 | 121,116 | 5,726,107 | 2,697,781 | 28,682,650 | |
| 駕駛 | 1 | | | | | 429,240 | 125,195 | 16,000 | 17,792 | | 26,136 | 56,844 | 671,207 | |
| 工友 | 1 | | | | | 398,280 | 99,570 | 16,000 | 17,024 | | 23,976 | 52,152 | 607,002 | |
| 其他人事費 | | | | | | | | 1,542,240 | 402,675 | | | | 1,944,915 | |

臺北市職能發展學院

各項費用分攤表

中華民國112年度

單位：新臺幣元

| 科目名稱 | 預定完成工作總數 | | 合辦單位 | 分攤式 | 分攤率 % | 總經費 | 本年度預算數 | | | | | 說明 |
|-----------------------------------|----------|----|---------------------|-----------|-----------|---------------|-------------|-------------|-----------|-----------|---|----|
| | 單位 | 數量 | | | | | 設 備 及 投 資 | | | | | |
| | | | | | | | 合 計 | 施 工 費 用 | 工 管 理 費 | 委 程 費 | 外 用 | |
| 營建工程 原機工大樓及學員宿舍用地改建工程(工程專案管理費) | 式 | 1 | 臺北市職能發展學院 臺北市立大學 | 依各項建造費用比例 | 100 | 3,322,155,000 | 175,387,000 | 165,795,000 | 5,250,000 | 4,342,000 | 1. 本工程專案管理費為110-114年度連續性計畫，由本學院主政，臺北市立大學合併參建，總經費為32,546,000元，並按建造費用比例分攤。 2. 本學院分攤76.421066%，分攤總經費為24,872,000元。 | |
| | | | | | 76.421066 | 24,872,000 | 3,316,000 | | | 3,316,000 | | |
| | | | | | 23.578934 | 7,674,000 | 1,024,000 | | | 1,024,000 | | |
| 原機工大樓及學員宿舍用地改建工程(設計規劃監造費) | 式 | 1 | 臺北市職能發展學院 臺北市立大學 | 依各項建造費用比例 | 100 | 93,003,000 | 2,000 | | | 2,000 | 1. 本工程設計規劃監造費為110-114年度連續性計畫，由本學院主政，臺北市立大學合併參建，總經費為93,003,000元，並按建造費用比例分攤。 2. 本學院分攤80.417836%，分攤總經費為74,791,000元。 | |
| | | | | | 80.417836 | 74,791,000 | 1,000 | | | 1,000 | | |
| | | | | | 19.582164 | 18,212,000 | 1,000 | | | 1,000 | | |

臺北市職能發展學院

各項費用分攤表

中華民國112年度

單位：新臺幣元

| 科目名稱 | 預定完成工作總數 | | 合辦單位 | 分攤式 | 分攤率 % | 總經費 | 本年度預算數 | | | | | 說明 |
|-----------------------|----------|----|---------------------|-----------|----------|---------------|-------------|-------------|-----------|-----|-----|--|
| | 單位 | 數量 | | | | | 設 備 及 投 資 | | | | | |
| | | | | | | | 合 計 | 施 工 費 用 | 工 管 理 費 | 委 費 | 外 用 | |
| 原機工大樓及學員宿舍用地改建工程(工程費) | 式 | 1 | 臺北市職能發展學院 臺北市立大學 | 依各項建造費用比例 | 100 | 3,196,606,000 | 171,045,000 | 165,795,000 | 5,250,000 | | | 1. 本工程費為111-114年度連續性計畫，由本學院主政，臺北市立大學合併參建，總工程費原審定為2,788,606,000元，擬修正為3,196,606,000元，並按建造費用比例分攤。 2. 本學院分攤76.41915%，原審定總分攤款為2,131,029,000元，擬修正為2,442,819,000元。 |
| | | | | | 76.41915 | 2,442,819,000 | 130,714,000 | 126,702,000 | 4,012,000 | | | |
| | | | | | 23.58085 | 753,787,000 | 40,331,000 | 39,093,000 | 1,238,000 | | | |

臺北市職能發展學院

公務車輛明細表

中華民國112年度

單位：新臺幣元

| 業務計畫 及工作計 畫名稱 | 車輛 數 | 車輛 種類 | 乘客 人數 (不含 司機) | 購置 年月 | 汽缸總 排氣量 (立方 公分) | 牌照稅 (全年) | 燃料使 用費 (全年) | 油料費(全年) | | | 養 護 費 | 車輛 保險 費 | 車輛 檢驗 費 | 備註 |
|---------------------|---------|----------|------------------------|----------|--------------------------|-------------|-------------------|------------|-----------|--------|-------------|---------------|---------------|--------------------|
| | | | | | | | | 數量 (公升) | 單價 (元) | 金額 | | | | |
| 一般行政 行政管理 | | 現有車輛 | | | | | | | | | | | | |
| | 1 | 小客車 | 4 | 09706 | 1201-1800 | 7,120 | 1,738 | | | 12,839 | 19,851 | 3,194 | 450 | |
| | 1 | 重型電動公務機車 | 1 | 11206 | 逾5馬力 (hp) | 7,120 | 1,738 | 378 | 34.0 | 12,839 | 18,231 | 2,483 | 450 | 4908-QZ |
| | | 合計 | | | | 7,120 | 1,738 | | | 12,839 | 19,851 | 3,194 | 450 | 615-MWY, 112 汰換 |

臺北市職能發展學院

繼續性計畫分年資金需求表

中華民國112年度

單位：新臺幣元

| 計畫項目 | 全程計畫 總金額 | 分年資金需求 | | | | | | | 備註 |
|---|---------------|-------------|-------------|-------------|---------------|-----------|---------|---------|---|
| | | 以前年度 預算數 | 112年度 | 113年度 | 114年度 | 115年度 | 116年度 | 117年度以後 | |
| 總計 | 2,550,339,756 | 160,172,148 | 135,514,836 | 729,155,836 | 1,523,586,206 | 1,206,282 | 704,448 | - | |
| 一般建築及設備 | 2,550,339,756 | 160,172,148 | 135,514,836 | 729,155,836 | 1,523,586,206 | 1,206,282 | 704,448 | - | |
| 營建工程 | 2,542,482,000 | 158,658,000 | 134,031,000 | 727,672,000 | 1,522,121,000 | - | - | - | |
| 其他修建工程 | 2,542,482,000 | 158,658,000 | 134,031,000 | 727,672,000 | 1,522,121,000 | - | - | - | |
| 原機工大樓及 學員宿舍用地 改建工程(工 程專案管理費) | 24,872,000 | 12,436,000 | 3,316,000 | 5,470,000 | 3,650,000 | - | - | - | |
| 原機工大樓及 學員宿舍用地 改建工程(設 計規劃監造費) | 74,791,000 | 41,147,000 | 1,000 | 11,148,000 | 22,495,000 | - | - | - | |
| 原機工大樓及 學員宿舍用地 改建工程(工 程費) | 2,442,819,000 | 105,075,000 | 130,714,000 | 711,054,000 | 1,495,976,000 | - | - | - | 經費需求 2,442,819,000元， 連同110年度編列工 程管理費100,000 元，合計 2,442,919,000元。 |
| 其他設備 | 7,857,756 | 1,514,148 | 1,483,836 | 1,483,836 | 1,465,206 | 1,206,282 | 704,448 | - | |
| 其他設備 | 7,857,756 | 1,514,148 | 1,483,836 | 1,483,836 | 1,465,206 | 1,206,282 | 704,448 | - | |
| 109年個人 及教學用電腦 租賃費 | 110,970 | 32,400 | 32,400 | 32,400 | 13,770 | - | - | - | 總經費不含109及 110年度已編列 78,480元。 |
| 110年個人 及教學用電腦 租賃費 | 2,206,386 | 490,308 | 490,308 | 490,308 | 490,308 | 245,154 | - | - | 總經費不含110年度 已編列649,344元。 |
| 111年個人 及教學用電腦 租賃費 | 5,540,400 | 991,440 | 961,128 | 961,128 | 961,128 | 961,128 | 704,448 | - | |

臺北市職能發展學院
新興計畫分年資金需求表

中華民國112年度

單位： 新臺幣元

| 計畫項目 | 全程計畫 總金額 | 分年資金需求 | | | | | | | 備註 |
|-------------------------|-------------|-------------|-----------|-----------|-----------|-----------|-----------|---------|----|
| | | 以前年度 預算數 | 112年度 | 113年度 | 114年度 | 115年度 | 116年度 | 117年度以後 | |
| 總計 | 5,643,000 | - | 1,009,800 | 1,029,600 | 1,029,600 | 1,029,600 | 1,029,600 | 514,800 | |
| 一般建築及設備 | 5,643,000 | - | 1,009,800 | 1,029,600 | 1,029,600 | 1,029,600 | 1,029,600 | 514,800 | |
| 其他設備 | 5,643,000 | - | 1,009,800 | 1,029,600 | 1,029,600 | 1,029,600 | 1,029,600 | 514,800 | |
| 其他設備 | 5,643,000 | - | 1,009,800 | 1,029,600 | 1,029,600 | 1,029,600 | 1,029,600 | 514,800 | |
| 112年個人 及教學用電腦 租賃費 | 5,643,000 | - | 1,009,800 | 1,029,600 | 1,029,600 | 1,029,600 | 1,029,600 | 514,800 | |

本 頁 空 白

歲出按職能及經

中華民國112

| 職能別分類 | 經濟性分類 | 經常支出 | | | | | | | 資本支出 | | | | |
|---------------|-------|---------|-----------|------|--------|-------|-----------|-----|--------|---------|-------|----------|-------|
| | | 受僱人員報酬 | 購買商品及勞務支出 | 債務利息 | 土地租金支出 | 經常移轉 | | | 經常支出合計 | 投資及增資 | | | |
| | | | | | | 對企業 | 對非營利及民間機構 | 對政府 | | 對國外 | 對營業基金 | 對非營業特種基金 | 對民間企業 |
| 總計 | | 111,337 | 60,833 | | | | | | | 176,225 | | | |
| 01 一般公共事務 | | | | | | | | | | | | | |
| 02 防衛 | | | | | | | | | | | | | |
| 03 公共秩序與安全 | | | | | | | | | | | | | |
| 04 教育 | | 111,337 | 60,833 | | | 4,055 | | | | 176,225 | | | |
| 05 保健 | | | | | | | | | | | | | |
| 06 社會安全與福利 | | | | | | | | | | | | | |
| 07 住宅及社區服務 | | | | | | | | | | | | | |
| 08 娛樂、文化與宗教 | | | | | | | | | | | | | |
| 09 燃料與能源 | | | | | | | | | | | | | |
| 10 農、林、漁、牧業 | | | | | | | | | | | | | |
| 11 礦業、製造業及營造業 | | | | | | | | | | | | | |
| 12 運輸及通信 | | | | | | | | | | | | | |
| 13 其他經濟服務 | | | | | | | | | | | | | |
| 14 環境保護 | | | | | | | | | | | | | |
| 15 其他支出 | | | | | | | | | | | | | |

濟性綜合分類表

年度

單位：新臺幣千元

| 資本支出 | | | | | | | | | | | | | 總計 | |
|------|-----------|-----|-----|------|--------|--------|---------|------|------|------|---------|--------|---------|---------|
| 資本移轉 | | | | 土地購入 | 無形資產購入 | 固定資本形成 | | | | | | 資本支出合計 | | |
| 對企業 | 對非營利及民間機構 | 對政府 | 對國外 | | | 住宅 | 非住宅房屋 | 營建工程 | 運輸工具 | 資訊軟體 | 其他設備及機器 | | | 土地改良 |
| | | | | | | | 143,231 | | 80 | 837 | 6,385 | | 150,533 | 326,758 |
| | | | | | | | 143,231 | | 80 | 837 | 6,385 | | 150,533 | 326,758 |