

年度追二-預算案

機關編號
15-342

中華民國 112 年度

臺北市總預算案

臺北市立文獻館單位預算

第二次追加(減)預算案

臺北市立文獻館 編

臺北市立文獻館

目次

中華民國 112 年度

一、追加(減)預算總說明	第	1頁
二、主要表		
(一)歲入來源別預算表	第	3頁
(二)歲入來源別預算表(經資分列)	第	5頁
(三)歲出機關別預算表	第	6頁
(四)歲出機關別預算表(經資分列)	第	7頁
三、附屬表		
(一)歲入項目說明提要與預算明細表	第	9頁
(二)歲出計畫說明提要與各項費用明細表	第	11頁
1. 接受補助業務支出		
接受中央各部會補助業務支出	第	11頁
2. 接受補助建設支出		
接受中央各部會補助建設支出	第	12頁
四、參考表		
(一)歲出一級用途別科目分析表	第	13頁
(二)追加(減)預算資本支出分析表	第	14頁
(三)歲出按職能及經濟性綜合分類表	第	16頁

一、追加(減)預算總說明

臺北市立文獻館 追加(減)預算總說明

中華民國 112 年度

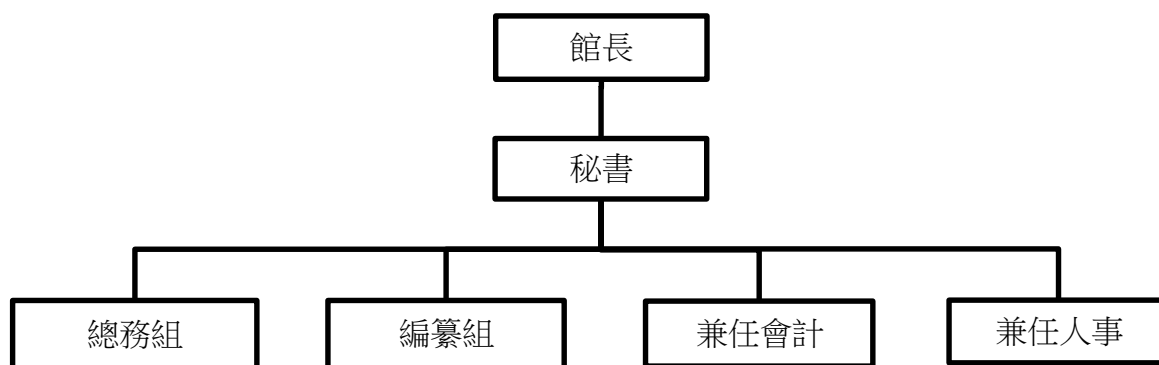
一、現行法定職掌及組織系統圖：

(一) 機關主要職掌：本館前稱「臺北市文獻委員會」，係經本府 104 年 11 月 3 日第 1860 次市政會議討論通過，並於 104 年 12 月 4 日臺北市政府 (104) 府法綜字第 10434165100 號令發布，更名為「臺北市立文獻館」。主要業務係掌理編纂市志、文獻季刊、文獻專書、文獻資料之保管及設計、調查、徵集、訪問、通訊等事項。

(二) 內部分層業務：館長 1 人，職員 10 人、技工 1 人、工友 1 人，預算員額總計 13 人。其內部分層業務如下：

1. 秘書（現行研究員）：撰擬本館重要業務計畫，規劃文獻專書、口述歷史、臺北學研究、古物及有關文物之指定等事項。
2. 編纂組：掌理市志纂修、文獻季刊及書籍、文獻史料之蒐集管理應用與展示推廣、圖書服務、史蹟教育推廣、館舍之營運管理等事項。
3. 總務組：掌理文書、檔案、出納、總務、財產之管理與資訊、法制、研考等業務及不屬於其他各單位事項。
4. 兼任會計：依法辦理歲計、會計、統計等事項。
5. 兼任人事：依法辦理人事管理等事項。

(三) 組織系統圖：



備註：秘書員額，由留任原職稱原官等之原臺北市文獻館研究員出缺後改置。

二、本年度施政（業務及工作）計畫修正重點及追加（減）預算提要：

(一) 歲入部分：

經常門：追加文化部文化資產局補助辦理各項計畫收入 571,000 元，明細如下：

1. 112年臺北市文物普查專案管理計畫338,198元。
2. 112年台北市財團法人林迺翁文教基金會附設私立順益台灣原住民博物館一般古物之古物修復補助計畫130,800元。

臺北市立文獻館
追加(減)預算總說明

中華民國 112 年度

3. 112 年臺北市文山區景美國小列冊追蹤文物緊急搶救修復計畫 102,000 元。
4. 配合預算編列至千元，增列進位數2元。

(二) 歲出部分：

經常門：追加文化部文化資產局補助辦理各項計畫經費 339,000 元，明細如下：

1. 112年臺北市文物普查專案管理計畫338,198元。
2. 配合預算編列至千元，增列進位數802元。

資本門：追加文化部文化資產局補助辦理各項計畫經費 233,000 元，明細如下：

1. 112年台北市財團法人林迺翁文教基金會附設私立順益台灣原住民博物館一般古物之古物修復補助計畫130,800元。
2. 112年臺北市文山區景美國小列冊追蹤文物緊急搶救修復計畫102,000元。
3. 配合預算編列至千元，增列進位數200元。

二、主 要 表

臺北市立文獻館

歲入來源別預算表

經費併計

中華民國112年度

單位：新臺幣千元

科 目				名稱及編號	原預算數	追加(減) 預算數	追加(減)後 預算數	說明及法令依據
款	項	目	節					
				合 計	1,106	571	1,677	
03				05000000000 規費收入	483	-	483	
	078			05153420000 臺北市立文獻館	483	-	483	
		01		05153420300 使用規費收入	483	-	483	
			01	05153420303 資料使用費	15	-	15	
			02	05153420306 場地設施使用費	468	-	468	
06				09000000000 補助及協助收入	398	571	969	
	040			09153420000 臺北市立文獻館	398	571	969	
		01		09153420100 上級政府補助收入	398	571	969	
			01	09153420102 計畫型補助收入	398	571	969	追加文化部文化資產局補助辦理各項計畫收入如列數，明細如下： 1.112年臺北市文物普查專案管理計畫338,198元(依據文化部文化資產局111.12.2文資物字第1113013471號函)。 2.112年台北市財團法人林迺翁文教基金會附設私立順益台灣原住民博物館一般古物之古物修復補助計畫130,800元(依據文化部文化資產局111.12.2文資物字第1113013471號函)。 3.112年臺北市文山區景美國小列冊追蹤文物緊急搶救修復計畫102,000元(依據文化部文化資產局111.12.2文資物字第1113013471號函)。
08				12000000000 其他收入	225	-	225	

臺北市立文獻館
歲入來源別預算表

經費併計

中華民國112年度

單位：新臺幣千元

科 目				原預算數	追加(減) 預算數	追加(減)後 預算數	說明及法令依據
款	項	目	節				
	083			225	-	225	
				臺北市立文獻館			
		01		225	-	225	
				12153420200 雜項收入			
			01	225	-	225	
				12153420210 其他雜項收入			

臺北市立文獻館
歲入來源別預算表

中華民國112年度

單位：新臺幣千元

科 目				名稱及編號	原預算數	追加(減) 預算數	追加(減)後 預算數	說明及法令依據
款	項	目	節					
				合 計	1,106	571	1,677	
				經常門合計	1,106	571	1,677	
03				05000000000 規費收入	483	-	483	
	078			05153420000 臺北市立文獻館	483	-	483	
		01		05153420300 使用規費收入	483	-	483	
			01	05153420303 資料使用費	15	-	15	
			02	05153420306 場地設施使用費	468	-	468	
06				09000000000 補助及協助收入	398	571	969	
	040			09153420000 臺北市立文獻館	398	571	969	
		01		09153420100 上級政府補助收入	398	571	969	
			01	09153420102 計畫型補助收入	398	571	969	
08				12000000000 其他收入	225	-	225	
	083			12153420000 臺北市立文獻館	225	-	225	
		01		12153420200 雜項收入	225	-	225	
			01	12153420210 其他雜項收入	225	-	225	

臺北市立文獻館

歲出機關別預算表

經資併計

中華民國112年度

單位：新臺幣千元

科 目				原預算數	追加(減) 預算數	追加(減)後 預算數	說 明	
款	項	目	節					名稱及編號
15				00150000000 臺北市政府文化局主管	46,823	572	47,395	
	003			00153420000 臺北市立文獻館	46,823	572	47,395	
		01		53153420100 一般行政	23,135	-	23,135	
			01	53153420101 行政管理	23,135	-	23,135	
		02		53153424000 文獻編纂	19,276	-	19,276	
			01	53153424004 文獻編纂運用 推廣	19,276	-	19,276	
		03		53153426200 接受補助業務支 出	-	339	339	
			01	53153426202 接受中央各部 會補助業務支 出	-	339	339	追加文化部文化資產局補助辦理「112年臺 北市文物普查專案管理計畫」經費如列數。
		04		53153429000 一般建築及設備	4,014	-	4,014	
			01	53153429002 營建工程	310	-	310	
			02	53153429004 其他設備	3,704	-	3,704	
		05		53153429200 接受補助建設支 出	398	233	631	
			01	53153429202 接受中央各部 會補助建設支 出	398	233	631	追加文化部文化資產局補助辦理各項計畫經 費如列數，明細如下： 1.112年台北市財團法人林迺翁文教基金會附 設私立順益台灣原住民博物館一般古物之古 物修復補助計畫130,800元。 2.112年臺北市文山區景美國小列冊追蹤文物 緊急搶救修復計畫102,000元。

臺北市立文獻館
歲出機關別預算表

中華民國112年度

單位：新臺幣千元

科 目				名稱及編號	原預算數	追加(減) 預算數	追加(減)後 預算數	說 明
款	項	目	節					
				總 計	46,823	572	47,395	
15				00150000000 臺北市政府文化局主管	46,823	572	47,395	
	003			00153420000 臺北市立文獻館	46,823	572	47,395	
				經常門合計	42,111	339	42,450	
		01		53153420100 一般行政	23,135	-	23,135	
			01	53153420101 行政管理	23,135	-	23,135	
		02		53153424000 文獻編纂	18,976	-	18,976	
			01	53153424004 文獻編纂運用 推廣	18,976	-	18,976	
		03		53153426200 接受補助業務支 出	-	339	339	
			01	53153426202 接受中央各部 會補助業務支 出	-	339	339	
				資本門合計	4,712	233	4,945	
		02		53153424000 文獻編纂	300	-	300	
			01	53153424004 文獻編纂運用 推廣	300	-	300	
		04		53153429000 一般建築及設備	4,014	-	4,014	
			01	53153429002 營建工程	310	-	310	
			02	53153429004 其他設備	3,704	-	3,704	
		05		53153429200 接受補助建設支 出	398	233	631	

臺北市立文獻館
歲出機關別預算表

中華民國112年度

單位：新臺幣千元

科 目				名稱及編號	原預算數	追加(減) 預算數	追加(減)後 預算數	說 明
款	項	目	節					
			01	53153429202 接受中央各部 會補助建設支 出	398	233	631	

三、附 屬 表

臺北市立文獻館

歲入項目說明提要與預算明細表

經常門

中華民國112年度

單位：新臺幣元

上級政府補助收入—計畫型補助收入

上級政府補助收入—計畫型補助收入

來源別子目及細目與編號	09153420102 上級政府補助收入-計畫型補助收入	承辦單位	編纂組
原預算數	398,000元	追加(減)預算數	571,000元
		追加(減)後預算數	969,000元
歲 入 項 目 說 明	<p>一、項目內容：112年度文化部文化資產局補助收入。</p> <p>二、法令依據：依據中央對直轄市及縣(市)政府補助辦法。</p> <p>三、計算方法：(一)文化部文化資產局補助「112年臺北市文物普查專案管理計畫」338,198元。 (二)文化部文化資產局補助「112年台北市財團法人林迺翁文教基金會附設私立順益台灣原住民博物館一般古物之古物修復補助計畫」130,800元。 (三)文化部文化資產局補助「112年臺北市文山區景美國小列冊追蹤文物緊急搶救修復計畫」102,000元。</p> <p>四、實施進度：自民國112年1月1日至112年12月31日。</p> <p>五、完成方法：依實際收入數解繳市庫。</p> <p>六、預期成果：(一)建立臺北市系統性、數位化的文物普查基本資料，使本市已指定為一般古物之珍貴文化資產，納入文化資產保存法及其相關法令之保護。 (二)藉由專業檢視與修復，館藏古物可減少損害，並使既有損壞獲得修復，有助於保存維護。 (三)列冊追蹤文物之搶救修復，降低文物持續受損並進行緊急保護處理。</p>		

臺北市立文獻館

歲入項目說明提要與預算明細表

經常門

中華民國112年度

單位：新臺幣元

科目名稱及編號	單位	數量	單價	追加預算數	追減預算數	說明及收入依據
合計				571,000		
09153420102 計畫型補助收入	年	1	338,198	338,198		文化部文化資產局補助112年臺北市文物普查專案管理計畫。 收入依據：依據文化部文化資產局111年12月2日文資物字第1113013471號函辦理。
	年	1	130,800	130,800		文化部文化資產局補助112年台北市財團法人林迺翁文教基金會附設私立順益台灣原住民博物館一般古物之古物修復補助計畫。 收入依據：文化部文化資產局111年12月2日文資物字第1113013471號函辦理。
	年	1	102,000	102,000		文化部文資局補助112年臺北市文山區景美國小列冊追蹤文物緊急搶救修復計畫。 收入依據：依據文化部文化資產局111年12月2日文資物字第1113013471號函辦理。
	年	1	2	2		配合預算編列至千元，增列進位數2元。 收入依據：

上級政府補助收入—計畫型補助收入

上級政府補助收入—計畫型補助收入

臺北市立文獻館

歲出計畫說明提要與各項費用明細表

中華民國112年度

單位：新臺幣元

接受補助業務支出—接受中央各部會補助業務支出

接受補助業務支出—接受中央各部會補助業務支出

業務計畫及工作計畫名稱與編號		53153426202 接受補助業務支出-接受中央各部會補助業務支出		承辦單位	編纂組	
原預算數	0元	追加(減)預算數	339,000元	追加(減)後預算數	339,000元	
<p>歲出計畫說明</p> <p>一、計畫內容： 文化部文化資產局補助「112年臺北市文物普查專案管理計畫」。</p> <p>二、預期成果： 建立臺北市系統性、數位化的文物普查基本資料，使本市已指定為一般古物之珍貴文化資產，納入文化資產保存法及其相關法令之保護。</p>						
分支計畫及用途別科目	單位	數量	單價	追加預算數	追減預算數	說 明
合計				339,000		市款339,000元
02接受中央各部會補助業務支出				339,000		市款339,000元
2000 業務費				339,000		市款339,000元
2033 臨時人員酬金				339,000		
	年	1	338,198	338,198		文化部文化資產局補助「112年臺北市文物普查專案管理計畫」。
	年	1	802	802		配合預算編列至千元，增列進位數802元。

臺北市立文獻館

歲出計畫說明提要與各項費用明細表

中華民國112年度

單位：新臺幣元

接受補助建設支出—接受中央各部會補助建設支出

接受補助建設支出—接受中央各部會補助建設支出

業務計畫及工作計畫名稱與編號		53153429202 接受補助建設支出-接受中央各部會補助建設支出		承辦單位	編纂組		
原預算數	398,000元	追加(減)預算數	233,000元	追加(減)後預算數	631,000元		
歲出計畫說明	<p>一、計畫內容： (一)文化部文化資產局補助「112年台北市財團法人林迺翁文教基金會附設私立順益台灣原住民博物館一般古物之古物修復補助計畫」。</p> <p>(二)文化部文化資產局補助「112年臺北市文山區景美國小列冊追蹤文物緊急搶救修復計畫」。</p> <p>二、預期成果： 1.藉由專業檢視與修復，館藏古物可減少損害，並使既有損壞獲得修復，有助於保存維護。</p> <p>2.列冊追蹤文物之搶救修復，降低文物持續受損並進行緊急保護處理。</p>						
分支計畫及用途別科目	單位	數量	單價	追加預算數	追減預算數	說 明	
合計				233,000		市款233,000元	
02接受中央各部會補助建設支出				233,000		市款233,000元	
4000 獎補助費				233,000		市款233,000元	
4040 對國內團體之捐助	年	1	130,800	130,800		文化部文化資產局補助「112年台北市財團法人林迺翁文教基金會附設私立順益台灣原住民博物館一般古物之古物修復補助計畫」。	
	年	1	200	200		配合預算編列至千元，增列進位數200元。	
4090 其他補助及捐助	年	1	102,000	102,000		文化部文化資產局補助「112年臺北市文山區景美國小列冊追蹤文物緊急搶救修復計畫」。	

四、參 考 表

臺北市立文獻館

歲出一級用途別科目分析表

中華民國112年度

單位：新臺幣千元

名稱及編號	合計	經常支出						資本支出					
		人事費	業務費	獎補助費	債務費	預備金	小計	人事費	業務費	設備及投資	獎補助費	預備金	小計
合計	572		339				339				233		233
53153420000 文化支出	572		339				339				233		233
53153426200 接受補助業務支出	339		339				339						
53153426202 接受中央各部會 補助業務支出	339		339				339						
53153429200 接受補助建設支出	233										233		233
53153429202 接受中央各部會 補助建設支出	233										233		233

臺北市立文獻館

追加(減)預算資本支出分析表

中華民國112年度

單位：新臺幣千元

名稱及編號	合計	設備及投資								其他資本支出	
		土地	房屋建築及設備	公共建設及設施	機械設備	運輸設備	資訊軟體設備	雜項設備	權利		投資
合計	233	-	-	-	-	-	-	-	-	-	233
53153429200 接受補助建設支出	233	-	-	-	-	-	-	-	-	-	233
53153429202 接受中央各部會 補助建設支出	233	-	-	-	-	-	-	-	-	-	233

本 頁 空 白

歲出按職能及經

中華民國112

職能別分類	經濟性分類	經常支出							資本支出			
		受僱人員報酬	購買商品及勞務支出	債務利息	土地租金支出	經常移轉			經常支出合計	投資及增資		
						對企業	對非營利及民間機構	對政府		對國外	對營業基金	對非營業特種基金
總計		339							339			
01 一般公共事務												
02 防衛												
03 公共秩序與安全												
04 教育												
05 保健												
06 社會安全與福利												
07 住宅及社區服務												
08 娛樂、文化與宗教		339							339			
09 燃料與能源												
10 農、林、漁、牧業												
11 礦業、製造業及營造業												
12 運輸及通信												
13 其他經濟服務												
14 環境保護												
15 其他支出												

濟性綜合分類表

年度

單位：新臺幣千元

資本支出														總計
資本移轉				土地購入	無形資產購入	固定資本形成							資本支出合計	
對企業	對非營利及民間機構	對政府	對國外			住宅	非住宅房屋	營建工程	運輸工具	資訊軟體	其他設備及機器	土地改良		
	233											233	572	
	233											233	572	