

臺北市中山區公所
111 年度城市交流活動成果報告



臺北市中山區公所 謹製

臺北市中山區公所

111 年度城市交流活動成果報告

目錄

壹、 計畫緣起及目的.....	1
貳、 交流活動規劃.....	1
參、 交流活動內容及過程.....	2
肆、 預期效益.....	19
伍、 參訪暨業務觀摩.....	20
陸、 照片花絮.....	22

臺北市中山區公所 111 年城市交流活動成果報告

壹、計畫緣起及目的

一、緣起

本所自 94 年起配合民政局辦理城市交流活動迄今，主要的交流鄉鎮市為嘉義縣市、宜蘭縣各鄉鎮市公所、彰化縣各鄉鎮市公所與臺中市區公所，嘉義縣 18 鄉鎮：民雄鄉、東石鄉、布袋鎮、鹿草鄉、梅山鄉、竹崎鄉、番路鄉、太保市、六腳鄉、大埔鄉、水上鄉、大林鎮、阿里山鄉、義竹鄉、新港鄉、溪口鄉、中埔鄉、朴子市此全部走訪完畢，而宜蘭縣 12 鄉鎮的足跡已達冬山鄉、頭城鎮、蘇澳鎮、南澳鄉、五結鄉、壯圍鄉等 6 個鄉鎮，另 103 年開始走訪雲林縣二崙鄉及崙背鄉，104 年走訪彰化縣秀水鄉及埤頭鄉，108 年走訪臺中市豐原區及和平區公所，109 年及 110 年參訪宜蘭縣南澳鄉公所。本(111)年度訂於 8 月 19 日至宜蘭縣大同鄉公所進行交流分享，並整合本區愛心資源，給予交流鄉鎮適當之關懷及協助，以愛心送暖方式維持彼此友好關係。

二、目的

本所 111 年辦理之城市交流活動，除為分享城市建設經驗，作為彼此施政的借鏡，建立城市情誼，並透過業務觀摩、災害互助、農特產品展銷、地方藝文活動及分享防疫心得等等多面向之良性互動及學習，提昇彼此業務品質，緊急時相互支援協助，以達共同發展、互利互榮之目的。

貳、交流活動規劃

一、活動規劃

(一)、交流原則

1. 以平等互信原則，相互汲取城市建設模式及經驗。
2. 秉持相互扶助之精神，於緊急時刻提供支援救助。
3. 交換業務發展經驗，推行為民服務，以達互利互榮。

臺北市中山區公所 111 年城市交流活動成果報告

4. 在既有交流基礎上，共同為彼此友好關係努力耕耘。

(二)、出訪機關擇定理由

依據臺北市政府民政局 108 年 5 月 17 日北市民區字第 1086025619 號函，為達文化傳承交流、推展城市旅遊、推廣農特產品開展雙贏及建立救災合作機制之目的，進而尋求行政流程改造之學習擴散效益；除維持與交流過機關既有情誼並深入耕耘外，應拓展交流對象。今年本所擇定出訪機關為原住民鄉鎮-宜蘭縣大同鄉公所，期以藉由本次出訪機會，建立機關間友好關係，並就區域特色、日常運作之業務模式分享，以達城市交流之目的

二、場次辦理時間暨流程規劃

(一)、場次辦理時間

日期	交流機關
8 月 19 日	宜蘭縣大同鄉公所

(二)、出訪流程規劃

項次	流程安排	備註
1	交流機關首長致歡迎詞暨介紹人員	
2	本區區長致感謝詞暨介紹隨行人員	
3	業務見習交流暨簽訂友好城市關係共同聲明	
4	愛心送暖-提供經濟弱勢鄉民商品禮券	
5	致贈紀念品及全員合影留念	

參、交流活動內容及過程

一、出訪人員名冊

職稱	姓名	職稱	姓名
區長	李美麗	民政課課長	許嘉洺
財團法人台北市景福宮監事	李俊昌	民政課里幹事	廖志國

民政課里幹事	謝宏彬	民政課里幹事	陳勁獅
民政課里幹事	柯為譯	民政課課員	陳姝妤
民政課課員	林映瑄	原住民服務員	林慧娟
里長聯誼會副會長 新喜里里長	吳昇陽	里長聯誼會副會長 金泰里里長	游進義
植福宮常務監事	陳志堂	植福宮名譽委員	潘信一
植福宮總幹事	葉朝男	植福宮總務	陳振雄
植福宮財務委員	陳福隆	台北市文昌宮總幹事	黃國華
台北市文昌宮委員	吳聰仁	台北市文昌宮委員	黃呂金堞
台北市文昌宮委員	黃文隆	台北市文昌宮委員	林源謀
台北市愛心行善會理事長	蘇興李	台北市愛心行善會總幹事	李瑞松
台北市愛心行善會	高嘉宏	台北市愛心行善會	陳新蕊
台北市愛心行善會	李胡月玲	財團法人台北市景福宮 董事長	翁清標
財團法人台北市景福宮 常務董事	游啟業	財團法人台北市景福宮董事	邱樹林
財團法人台北市景福宮董事	陳鴻章	財團法人台北市景福宮董事	李聲龍
財團法人台北市中庄仔福德 宮董事長	林春裕	財團法人台北市中庄仔福德 宮常務董事	李綱桃
財團法人台北市中庄仔福德 宮董事	洪芳聯	財團法人台北市中庄仔福德 宮監事	莊劍煌
財團法人台北市中庄仔福德 宮委員	胡秋莉	社團法人中華民國真如苑佛 教會	鐘彩虹

臺北市中山區公所 111 年城市交流活動成果報告

交流紀實

(一) 111 年場次城市交流活動交流過程及當地簡介

1、交流過程



相片內容說明：鄉長致歡迎詞暨介紹出席人員



相片內容說明：區長致感謝詞暨介紹隨行人員

臺北市中山區公所 111 年城市交流活動成果報告



相片內容說明：區長致感謝詞暨介紹隨行人員



相片內容說明：簽訂友好城市關係共同聲明

臺北市中山區公所 111 年城市交流活動成果報告



相片內容說明：業務交流



相片內容說明：業務交流

臺北市中山區公所 111 年城市交流活動成果報告



相片內容說明：鄉長致贈當地農特產品



相片內容說明：區長贈與紀念友好獎座

臺北市中山區公所 111 年城市交流活動成果報告



相片內容說明：里長聯誼會副會長代表致贈伴手禮



相片內容說明：里長聯誼會副會長代表致贈伴手禮

臺北市中山區公所 111 年城市交流活動成果報告



相片內容說明：愛心送暖-愛心行善會代表捐贈商品禮券



相片內容說明：鄉長致贈感謝狀給愛心行善會

臺北市中山區公所 111 年城市交流活動成果報告



相片內容說明：愛心送暖-真如苑佛教會代表捐贈商品禮券



相片內容說明：鄉長致贈感謝狀給真如苑佛教會

臺北市中山區公所 111 年城市交流活動成果報告



相片內容說明：愛心送暖-文昌宮代表捐贈商品禮券



相片內容說明：鄉長致贈感謝狀給文昌宮

臺北市中山區公所 111 年城市交流活動成果報告



相片內容說明：愛心送暖-景福宮代表捐贈商品禮券



相片內容說明：鄉長致贈感謝狀給景福宮

臺北市中山區公所 111 年城市交流活動成果報告



相片內容說明：愛心送暖-中庄仔福德宮代表捐贈商品禮券



相片內容說明：鄉長致贈感謝狀給中庄仔福德宮

臺北市中山區公所 111 年城市交流活動成果報告



相片內容說明：愛心送暖-植福宮代表捐贈商品禮券



相片內容說明：鄉長致贈感謝狀給植福宮

臺北市中山區公所 111 年城市交流活動成果報告



相片內容說明：商品禮券捐贈團體合影



相片內容說明：本區參訪人員與大同鄉公所出席人員合照

2、宜蘭縣大同鄉簡介

(資料來源：大同鄉公所網站)



(1) 地理位置及區域概況：

位居宜蘭縣之西南方，面積約 768 平方公里，與宜蘭縣內面積最大之南澳鄉同屬原住民地區。東鄰員山鄉、三星鄉、西北接桃園市復興區，新竹縣尖石鄉，南與南澳鄉及臺中市和平區為界，北接新北市烏來區，為一由西南低向東南方之狹長山地區域。

全鄉農地佔 162.98 公頃，建地約為 34 公頃，其他土地（墓地、原始國有林地、雜地）約為 470.5080 公頃，以上屬原住民保留地。除以上土地之外，尚有台灣省林務局羅東林區管理處及行政院退除役官兵輔委員會經營管理之國有林班地。



(2) 遊憩資源：

遊憩資源冠於全縣，尤其地方資源豐碩，更具特色，茲就遊憩資源列舉如下：

- ◆ 寒溪村：古魯溪生態園區、寒溪神社、寒溪吊橋、寒溪部落人文區。
- ◆ 崙仔村：九寮溪生態園區、崙仔池及中嶺池、大同國小民旅植物園區、社區狩獵圖騰及浮雕、山水林民宿、泰雅大橋。
- ◆ 松羅村：松羅湖之旅、玉蘭休閒農業區(觀光茶園)、松羅溪生態資源區。
- ◆ 復興村：牛鬥苗圃、鱒魚休閒區。
- ◆ 英士村：梵梵溪溫泉、英士村部落人文區、英士果樹觀光區。
- ◆ 樂水村：桂竹筍生態區、樂水部落人文區。

臺北市中山區公所 111 年城市交流活動成果報告

- ◆ 太平村：棲蘭山莊及森林遊憩區、太平山森林遊憩區、仁澤溫泉及森林遊憩區、翠峰湖。
- ◆ 茂安村：嘉蘭蔬菜專業區、茂安部落人文區。
- ◆ 四季村：迦羅湖生態區、四季平台蔬菜專業區、四季部落人文區、四重溪生態區、檜木生態區。
- ◆ 南山村：思源啞口觀景區、南山部落人文區。

(3) 社會人口狀況

大同鄉聚居原住民均屬泰雅族山地原住民，居於蘭陽溪兩岸山坡地或台地及平地。北岸有崙埤、松羅、英士等村，西南岸有樂水、太平、茂安、四季、南山等村。另一水系即大元山下游之羅東溪，有寒溪村兩岸台地，分別有該村之華興巷（北岸）、四方林、寒溪、新光（以上位於南岸）。其中太平與復興村大部份屬於平地居民，其餘八村以原住民佔大多數，迄至 108 年 6 月份全鄉總人口數為 6,158 人，戶數為 1,942 戶。日據時代與台灣光復初期至民國 50 年代初期之間，全鄉總人口數為 9,873 人左右，戶數為 2,499 戶左右，與之人口與戶數相比，人口數已減少 3,715 人，約 38% 以上，戶數亦減少 557 戶，約 22% 左右，究其原因係太平村、土場村（現已廢村合併於太平村），伐木及墾植林木最盛時期遷入之員工居多，近因林務局蘭陽林區管理處（現已改名為羅東林區管理處）遵奉中央之新林業政策，造林重於砍伐的決策之下，伐木作業於 66 年 7 月撤除，原有之員工紛紛遷移其他林區工作，形成本鄉人口驟減，應屬社會減少之原因居大。目前該村人口總數僅不過是 58 人 27 戶，比起三、四十年前近 7,000 人時有天壤之別。至於原住民人口，50 年初期有 3,300 人左右，至 80 年增加為 4,000 人左右，成長有 17.5%，但近年來因就業、就學原因，人口外流的情形勢所難免。

(4) 原住民保留地經營型態

大同鄉原住民保留地天然資源貧乏，除用於墾植之外，尚無其他突破性的利用，如觀光資源發展、礦產開發等，因可利用發展觀光用地及礦產開發用地均界位於國有林班地之區位。因此產業活動以農林經營為主要經濟來源，雖有少許養殖業，但均屬平地人民（非原籍大同鄉之平地人民）投下龐大資金開發經營。畜牧業雖有天然的推廣環境，因原住民先天上資金、技術及回收期長之因素，致意願缺缺，有賴制定良法推廣。

在農業經營型態上，因各地區地勢、氣候、土質差異的關係，各地有不同的發展特性，在四季、南山地區山高寒冷、潮濕，砂壤土較肥沃，適宜種植高冷地蔬菜，近年來在農政單位大力輔導之下，已形成蔬菜生產專業區，梨、桃等高經濟水果早期曾種植，但因雨季長，果實在成長期造成裂果與落果，故不為當地農民等接受，如今高冷地蔬菜之生產已經成為該地區主要經濟來源。崙埤、松羅、復興地區氣溫稍高，土壤為黃質粘土，保水力低，適宜種植淺根性、耐旱性之植物，如茶樹，蔬菜方面如生薑等。多年來山坡地（崙埤地區）被廣植檳榔樹，因

臺北市中山區公所 111 年城市交流活動成果報告

產期與中南部地區不衝期，在市場供需上有調節作用，堪稱該地區農民另項經濟產業，惟超限利用及水土保持問題應依規定輔導改進。從以上二區農業經營型態觀之，儼然成為本鄉農業發展之一大特色，如能加強輔導經營管理，建立產銷制度，對大同鄉原住民之經濟發展及調解市場供需，必然扮演重要角色。

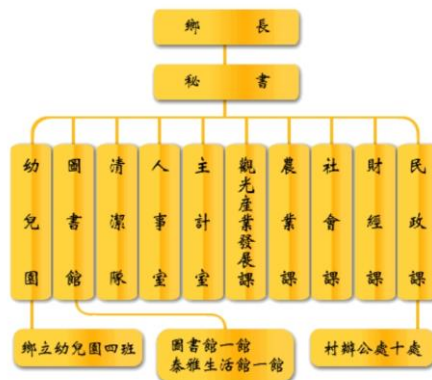
寒溪、復興、英士、樂水地區，為本鄉重要果樹栽培區，主要樹種為柑桔類、李等，復興、樂水兩村為唯一水稻栽培區。未來經營方向分別言之，寒溪村腹地廣闊，利於規劃，宜配合區域綜合開發計畫辦理。在樂水、英士、復興地區尚有廣闊農地待開發，惟因農路（產業道路）及各項開發所需之公共設施尚未普及，致土地開發利用有遲緩之勢，導致人口外流原因之一。



(6)大同鄉鄉長施政理念：鄉長何勝立

- ◆ 推動大同鄉觀光產業發展，提升所有軟硬體設施，帶動觀光人潮。
- ◆ 均衡發展及分配地方基層建設，讓大同鄉再進化。
- ◆ 重視地方產業多元化及行銷通路，讓農民產銷一體，提升競爭力。
- ◆ 落實推動土地增編為原住民保留地，解決難解土地陳案，佳惠鄉民。
- ◆ 打造優質文化環境，凝聚文化生脈，讓泰雅文化永續傳承。
- ◆ 整合政府及民間資源，擴大貧困老幼照護，建構完善社福網。
- ◆ 爭取辦理鄉民意外保險，減輕事故發生之醫療負擔。
- ◆ 提升幼教品質，改善環境，強化師資，讓幼兒適齡適性及均衡發展。
- ◆ 加強環保執行力，以高效目標，落實清淨家園政策。
- ◆ 爭取全鄉重點部落設置戶外無線免費上網，活絡觀光產業發展。
- ◆ 爭取興建英樂大橋，改善交通運輸。

(7)大同鄉公所行政組織圖：



臺北市中山區公所 111 年城市交流活動成果報告

肆、預期效益

- 一、友好城市相互觀摩學習業務經驗，精進提升為民服務品質及效率。
- 二、友好城市彼此推廣觀光旅遊，帶動鄉鎮觀光、促進經濟。

本所及本區各里辦公處自 102 年起舉辦各項活動皆優先採購往年城市交流鄉鎮農特產品作為參加紀念品等，促進鄉鎮經濟；並鼓勵本區各里辦公處、寺廟團體等於舉辦旅遊活動時，優先前往城市交流鄉鎮之景點，帶動鄉鎮觀光。

- 三、締結友好城市，秉持相互扶助之精神，於緊急時刻提供支援救助：

本區自 94 年起配合民政局辦理城市交流活動至今，主要的交流鄉鎮市為嘉義縣、宜蘭縣、雲林縣、彰化縣各鄉（鎮）公所及臺中市區公所，交流效益除了宣傳本區特色推展觀光及人文產業，亦在交流過程中加深了彼此濃厚的情誼。於民國 98 年偕同區內台北市文昌宮、財團法人台北市景福宮、財團法人台北市圓通功德協會、生福祠管理委員會、財團法人九府仙師普惠堂及臺北市中山區中央里里辦公處赴嘉義縣「莫拉克颱風」災區致贈賑災捐款，分別致贈嘉義縣政府及受災區域之鄉鎮公所總計 551 萬 7,600 元。

另「蘇拉颱風」於 101 年 8 月 1 日到 3 日間，挾狂風暴雨侵襲臺灣，在宜蘭及北部一帶造成慘重災情，導致災區民眾蒙受巨大財產損失。本區景福宮、文昌宮、九府仙師普惠堂、弘順投資股份有限公司等慈善團體有感於災區災民亟需援助，主動募集善款，希望透過本所將賑災善款捐贈予宜蘭縣受災區域之鄉鎮公所，以加速災區重建的腳步。又因 108 年交流地區地處偏遠，物資缺乏，部落居民生活困苦，本區景福宮、文昌宮、愛心行善會主動募集 14 萬 4 千元捐贈臺中市和平區及豐原區與捐贈低收入戶物資一批。

本所於 109 年參訪由本區景福宮、文昌宮、植福宮、中庄仔福德宮及愛心行善會以愛心送暖幫助宜蘭縣南澳鄉低收入戶，分送暖被讓其度過寒冬，且於 110 年回訪時，為協助南澳鄉公所防疫作業，亦捐贈 K10pro 測額溫及手部消毒 10 臺。本年度參訪宜蘭縣大同鄉公所，由本區景福宮、文昌宮、植福宮、中庄仔福德宮、真如苑佛教會及愛心行善會提供商品禮券 25 萬元整，分送大同鄉低

臺北市中山區公所 111 年城市交流活動成果報告

收入戶與中低收入戶等經濟弱勢鄉民，未來本所將繼續秉持此原則及精神，鞏固彼此友誼，共同為締結友好城市關係繼續耕耘。

伍、參訪暨業務觀摩:泰雅生活館

◆ 緣起

地方原住民文化(物)館的興建，可追溯到民國 87 年，前台灣省政府時期推動「一鄉一特色」政策，但自精省後，相關業務移撥至原民會，該會於民國 88 年推動「原住民文化振興發展六年計畫」，將補助地方興建民族文化(物)館列入開發計畫項目之一，以充實鄉鎮文化的設施，創造原住民社區／部落新活力。並於民國 94 年提出「民族文化(物)館改善計畫」，其目的在整合並善用地方資源，以達活化文化(物)館之效。期望透過文化(物)館的設置，除能保存原住民傳統文物、紀錄部落的文化發展歷史外，同時能成為地方鄉土教學、部落教育之自我學習與成長的場域。

◆ 簡介

大同鄉由於地理位置優越，擁有多處著名的風景，而泰雅生活館就位於大同鄉崙埤社區，是目前全台唯一使用原住民母語所展示的文物館。常態展以泰雅族編織技藝為主，並於週末假日安排鄉內手工藝老師 DIY 現場教學，藉此做為活絡部落產業的窗口，並發揮文化傳承與產業創新的功能；特展則以多元化主題系列呈現，豐富生活館『藝術與人文』呈現，不僅活絡本館運作更讓美育融入部落與生活。來到大同鄉遊玩，本館提供當地熱門遊憩資訊，讓愛玩、會玩、懂得玩的遊客不虛此行；此外館前的長崙步道，是最適合民眾平日健行、假日親子踏青、觀察自然生態的最佳景點。





相片內容說明：參訪泰雅生活館

臺北市中山區公所 111 年城市交流活動成果報告

三、愛心送暖-提供商品禮券：

本區景福宮、文昌宮、植福宮、中庄仔福德宮、真如苑佛教會及愛心行善會於 111 年 8 月 19 日當日由本區區長帶領區出訪至宜蘭縣大同鄉公所進行交流，藉此機會與本區內社會團體一同以愛心送暖方式提供商品禮券給經濟弱勢鄉民，此實為善用、整合轄區內愛心資源，給予適當之資源捐助，發揮城市交流實質效益。

陸、照片花絮



臺北市中山區公所 111 年城市交流活動成果報告

臺北市中山區公所 111 年城市交流實施計畫

一、 依據：

依據臺北市政府民政局 108 年 5 月 17 日北市民區字第 1086025619 號函辦理。

二、 目的：

本所 111 年辦理城市交流活動，除為分享城市建設經驗，作為彼此施政的借鏡，建立城市情誼，並透過業務觀摩、社區經營、防疫作業經驗分享等等多面向之良性互動及學習，提昇彼此業務品質，緊急時相互支援協助，以達共同發展、互利互榮之目的。

三、 交流原則：

- (一) 以平等互信原則，相互汲取城市建設模式及經驗。
- (二) 秉持相互扶助之精神，於緊急時提供支援救助。
- (三) 交換業務發展經驗，推行為民服務，以達互利互榮。
- (四) 在既有交流基礎上，共同為彼此友好關係努力耕耘。

四、 出訪機關擇定理由：

依據臺北市政府民政局 108 年 5 月 17 日北市民區字第 1086025619 號函，為達文化傳承交流、推展城市旅遊、推廣農特產品開展雙贏及建立救災合作機制之目的，進而尋求行政流程改造之學習擴散效益；除維持與交流過機關既有情誼並深入耕耘外，應拓展交流對象。本次本所擇定出訪機關為原住民鄉鎮-宜蘭縣南澳鄉公所，期以藉由本次出訪機會，建立機關間友好關係，並就區域特色、日常運作之業務模式分享，以達城市交流之目的。

五、 辦理場次暨流程規劃：

(一) 本次交流機關

日期	交流機關
8 月 19 日	宜蘭縣大同鄉公所

(二) 出訪流程規劃

項次	流程安排	備註
1	交流機關首長致歡迎詞暨介紹人員	
2	本區區長致感謝詞暨介紹隨行人員	
3	業務見習交流暨簽訂友好城市關係共同聲明	
4	愛心送暖-提供商品禮券予經濟弱勢鄉民	
5	致贈紀念品及全員合影留念	

臺北市中山區公所 111 年城市交流活動成果報告

六、 交流主題

(一)機關業務經驗分享交流

以座談會、書面資料等方式進行交流，針對組織業務內容交流學習，如本區區域特色、社區經營，長照政策經驗分享、鄰里公園及巷弄維護工程、老人及弱勢族群關懷等，期能以拋磚引玉的方式，藉此交流機緣相互見習，讓城市友好情誼能更加穩固與落實。

(二)接待友好城市回訪區內觀光景點暨特色商圈

區內觀光景點暨特色商圈如花博公園、市定古蹟「台北之家-光點台北」、「玫瑰古蹟-蔡瑞月舞蹈研究社」、林安泰古厝、大直美麗華摩天輪、晴光及四平國際觀光商圈，特色夜市-雙城街夜市、寧夏夜市、遼寧夜市等，均以體現臺北市國際城市健康與活力為主要訴求，讓臺北城市特色充分展現，也讓國際多元文化相互激盪與交流。

七、 預定經費來源：由本所編列經費預算 15 萬元支應。

八、 預定出訪人員暨交流機關接待層級：

(一)預定出訪人員

由李區長美麗率相關課室主管及業務人員，並邀請區內里長暨社會團體、公益團體代表一同參訪，針對各項鄰里建設及區域特色進行研習交流，並由熱心宮廟及公益團體以愛心送暖方式提供低收入戶物資，達秉持相互扶助之精神。

(二)交流機關接待層級

交流機關區長、課室主管、村里長、社會團體、公益團體等各界代表人士。

九、 預期效益：

藉參訪他區公所的機會，瞭解機關業務依各區域特色，規劃不同執行模式，並藉由彼此會談討論，達到交流效益並分享彼此經驗，從而建立城市情誼，更於緊急時互相支援救助扶持，以達共同發展雙贏境界。

臺北市中山區公所 111 年城市交流活動成果報告

111 年城市交流參訪行程表

時間	行程安排	內容簡介
111 / 8 / 19 (星期五)		
07:15~07:30	集合…7:30 準時出發	區公所大門口
07:30~10:00	國道風光瀏覽	
10:00~11:00	參訪宜蘭縣大同鄉公所	業務觀摩
11:00~12:00	參訪大同鄉泰雅生活館 (大同鄉崙埤村朝陽 60 號)	業務觀摩
12:10~14:00	午餐(三個伊娜的店餐廳) (大同鄉崙埤 60-1 號)	
14:30~15:50	參訪望龍埤生態園區 (員山鄉枕山村坡城路 18-6 號)	業務觀摩
15:55~16:30	木渠多肉樂活農場 (員山鄉坡城路 9-12 號)	業務觀摩
16:45~17:10	橘之鄉蜜餞形象館 (宜蘭市梅洲二路 33 號)	
17:30~19:30	晚餐(石川手作料理) (員山鄉隘界六路 68 號)	
19:30~21:00	返回中山區公所	