

年度-預算案

機關編號

12-276

中華民國 109 年度

臺北市總預算案

臺北市大同區健康服務中心單位預算

臺北市大同區健康服務中心 編

臺北市大同區健康服務中心

目次

中華民國 109 年度

一、預算總說明	第	1 頁
二、主要表		
(一)歲入預算表	第	3 頁
(二)歲出預算表	第	4 頁
三、附屬表		
(一)歲出計畫說明提要與各項費用明細表	第	5 頁
1. 一般行政		
行政管理	第	5 頁
2. 衛生業務		
公共衛生	第	10 頁
3. 一般建築及設備		
其他設備	第	15 頁
(二)人事費分析表	第	16 頁
四、參考表		
(一)歲出一級用途別科目分析表	第	17 頁
(二)資本支出分析表	第	18 頁
(三)各項費用彙計表	第	19 頁
(四)人事費彙計表	第	21 頁
(五)公務車輛明細表	第	22 頁
(六)歲出按職能及經濟性綜合分類表	第	24 頁

臺北市大同區健康服務中心 預 算 總 說 明

中華民國109年度

一、現行法定職掌及組織系統圖：

(一) 機關主要職掌：

本中心組織規程奉臺北市議會93年7月7日三讀通過修正，掌理本區公共衛生業務之推行。

(二) 內部分層業務：

本中心設置主任、秘書、下設個案管理組、健康促進組、兼辦會計、兼辦人事。預算員額員20人、工3人，合計23人。其內部分層業務如下：

主 任：綜理中心業務，並指揮監督所屬員工。

秘 書：綜核文稿、印信典守等有關事項。

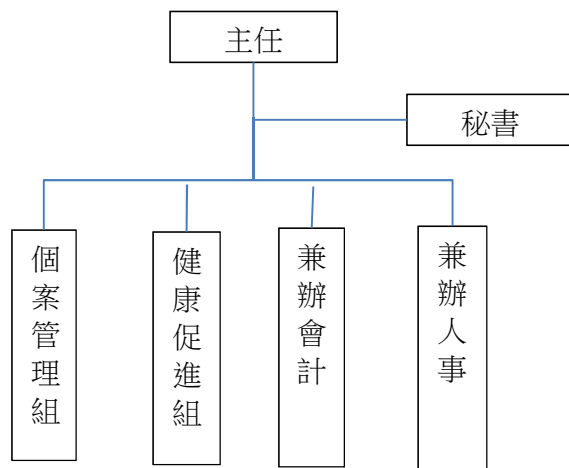
個案管理組：掌理家戶健康管理、弱勢族群服務，優生保健、中老年人疾病防治及個案管理等事項。

健康促進組：掌理學校衛生、婦幼衛生、癌症防治、生命統計、社區健康營造、急救技能訓練、衛生教育宣導及研考、文書管理、庶務、出納等事項。

兼辦會計：秉承上級主計機關之監督及指導，依法辦理歲計、會計、統計等事項。

兼辦人事：秉承上級人事機關之監督及指導，依法辦理人事管理查核等事項。

(三)組織系統圖



二、前年度及上年度已過期間計畫實施及預算執行情形：

(一)前年度實施成果及決算辦理概況：

1.計畫實施：公共衛生工作量246,215人戶里次，預算數3,826,264元，決算數3,775,041元，賸餘數51,223元，全數解繳市庫。

2.決算辦理概況：本中心前年度歲入預算數0元，決算數9,150元，超收數9,150元，主要原因係財產報廢殘值變賣收入覈實繳庫。歲出預算數28,273,538元，動支第一預備金202,048元，調整後歲出預算數28,475,586元，決算數27,126,847元，決算占預算數95.26%，賸餘數1,348,739元，全數解繳市庫。

臺北市大同區健康服務中心 預 算 總 說 明

中華民國109年度

(二)上年度已過期間(108年1月至108年6月)計畫實施及預算執行情形：

- 1.計畫實施情形：本中心截至108年6月底止各項計畫工作量總計達107,169人戶里次。
- 2.預算執行情形：本中心截至108年6月底止預算執行情形如下：
 - (1)一般行政：上年度預算數25,859,000元，實際執行數14,930,049元，占預算分配數16,718,069元之89.30%
 - (2)衛生業務：上年度預算數3,824,000元，實際執行數1,119,115元，占預算分配數1,595,930元之70.12%。
 - (3)一般建築及設備：上年度預算數345,000元，實際執行數172,000元，占預算分配243,500元之70.64%。

三、本年度施政(業務及工作)計畫重點及預算提要：

(一)本年度計畫重點及預期績效：

加強衛生保健工作，以預防保健及健康促進為主，推動社區心理衛生，擴大0至6歲兒童保健，癌症防治及篩檢，中老年人疾病防治，傳染病防治，並建立家戶健康資料，成為多元化社區健康管理者，以維本區市民健康，確保公共衛生成果。

- 1.實施婦幼衛生，辦理0至6歲兒童健康保健、優生保健、孕產婦保健、更年期婦女保健服務。
- 2.推行癌症防治及篩檢，中老年人疾病防治保健服務，長期照護個案服務。
- 3.公共衛生社區健康營造、安全社區、菸害防制宣導、學校衛生、衛生教育，增進市民衛生常識。
- 4.加強社區家戶衛生改善，建立家戶健康資料管理，推行弱勢族群服務、地段管理、普遍家庭訪視工作。
- 5.推動社區心理衛生社區化教育、社區心理健康促進活動，進行社區精神病患追蹤照護，增進社區心理健康。
- 6.透過防疫業務順利進行，有效管理運用與執行社區傳染病防疫工作，提升本市傳染病防治處置之及時性與效益，有效維護市民健康。

(二)本年度預算提要及成本估計：

歲出部分：本年度預算共列29,954,000元，其中經常門預算29,377,000元，資本門預算577,000元，其明細如下：

- 1.一般行政預算共列25,053,000元，包括人事費23,093,000元、業務費1,960,000元。
- 2.衛生業務預算共列4,324,000元，包括業務費4,324,000元。
- 3.一般建築及設備預算共列577,000元，包括編列個人電腦租賃費、網路及資訊周邊設備、套裝軟體、辦公室OA屏風及系統櫥櫃安裝及單面戶外全彩LED字幕機等，共計577,000元。

臺北市大同區健康服務中心

歲入預算表

中華民國109年度

單位：新臺幣千元

款	項	目	節	名稱及編號	本年度預算數			上年度 預算數	前年度 決算數	本年度與 上年度比較	說 明
					合計	經常門	資本門				
				合 計	-	-	-	-	9	-	
04				07000000000 財產收入	-	-	-	-	9	-	
	076			07122760000 臺北市大同區健康服 務中心	-	-	-	-	9	-	
		01		07122760500 廢舊物資售價	-	-	-	-	9	-	
			01	07122760501 廢舊物資售價	-	-	-	-	9	-	前年度決算數係財產報廢殘值 變賣收入，本年度及上年度均 無預算數。

臺北市大同區健康服務中心

歲出預算表

中華民國109年度

單位：新臺幣千元

科 目				本年度預算數			上年度 預算數	前年度 決算數	本年度與 上年度比較	說 明	
款	項	目	節	名稱及編號	合計	經常門					資本門
12				0012000000 臺北市政府衛生局主管	29,954	29,377	577	30,028	27,126	-74	
	007			0012276000 臺北市大同區健康服務中心	29,954	29,377	577	30,028	27,126	-74	
		01		6512276010 一般行政	25,053	25,053	-	25,859	23,205	-806	
			01	6512276010 行政管理	25,053	25,053	-	25,859	23,205	-806	本年度預算數之內容與上年度之比較如下： 1.人事費23,093,000元，較上年度減列809,000元，依實際需要覈實編列。 2.兼職費72,000元，較上年度增列12,000元。 3.其他合共1,888,000元，較上年度減列9,000元。
			02	6512276520 衛生業務	4,324	4,324	-	3,824	3,775	500	
			01	6512276520 公共衛生	4,324	4,324	-	3,824	3,775	500	本年度預算數之內容與上年度之比較如下： 1.各項保健業務用宣導品90,500元，較上年度增列18,500元。 2.辦理疾病防治、健康促進宣導及健康照護、社區支持團體等各項保健業務用雜支541,230元，較上年度增列488,500元。 3.其他合共3,692,270元，較上年度減列7,000元。
			03	6512276900 一般建築及設備	577	-	577	345	146	232	
			01	6512276900 其他設備	577	-	577	345	146	232	本年度編列租賃個人電腦、網路及資訊周邊設備、套裝軟體、辦公室OA屏風及系統櫥櫃以及單面戶外全彩LED字幕機等，共計577,000元。

臺北市大同區健康服務中心

歲出計畫說明提要與各項費用明細表

中華民國109年度

單位：新臺幣元

一般行政—行政管理	業務計畫及工作計畫 名稱與編號	65122760101 一般行政-行政管理	承辦 單位	健康促進組、兼辦會計、 兼辦人事	預算 金額	25,053,000元	一般行政—行政管理
歲出計畫說明	<p>一、計畫內容： 本計畫包括研考、文書管理、庶務、出納、會計、人事等一般經常性行政業務。</p> <p>二、預期成果： 配合本中心各組室工作需要，完成良好行政工作，以提升本中心業務績效。</p>						
	分支計畫及用途別科目	單位	數量	單價	預算數	說明	
	合計				25,053,000	較上年度預算數25,859,000元，減少806,000元。	
	01人員維持費				23,093,000	較上年度預算數23,902,000元，減少809,000元。	
	1000 人事費				23,093,000		
	1015 法定編制人員待遇	年	1	13,930,642	13,930,642	職員20人薪津（詳人事費分析表）。	
	1025 技工及工友待遇	年	1	1,249,740	1,249,740	職工3人工資（詳人事費分析表）。	
	1030 獎金	年	1	1,778,665	1,778,665	依考績法規定核發之獎金。	
		年	1	1,938,437	1,938,437	依規定核發之年終工作獎金。	
	1035 其他給與	年	1	352,000	352,000	休假補助費。	
		人、月、段	12 × 12 × 1	630	90,720	員工上下班交通費。	
		人、月、段	11 × 12 × 2	630	166,320	員工上下班交通費。	

臺北市大同區健康服務中心

歲出計畫說明提要與各項費用明細表

中華民國109年度

單位：新臺幣元

分支計畫及用途別科目	單位	數量	單價	預算數	說明
1040 加班值班費	年	1	298,025	298,025	本中心員工辦理各項業務超時加班費。
	年	1	595,039	595,039	
1050 退休離職儲金				1,347,042	
	年	1	1,214,988	1,214,988	提撥退撫基金。
	年	1	132,054	132,054	提撥勞工退休準備金。
1055 保險				1,346,370	
	年	1	798,606	798,606	職員及職工健保費。
	年	1	419,136	419,136	職員公保費。
	年	1	128,628	128,628	職工勞保費。
02一般業務				1,831,000	較上年度預算數1,827,000元，增加4,000元。
2000 業務費				1,831,000	
2006 水電費				395,784	
	月	12	1,000	12,000	辦公大樓水費。
	月	12	31,982	383,784	辦公大樓電費。
2018 資訊服務費				72,727	
	年	1	67,727	67,727	電腦設備及硬體維護費。
	年	1	5,000	5,000	套裝軟體。
2021 其他業務租金				10,692	
	臺、月	3 × 12	297	10,692	飲水機租金。
2024 稅捐及規費				18,310	
	年	1	11,230	11,230	公務車輛使用牌照稅（詳公務車輛明細表）。
	年	1	6,630	6,630	公務車輛燃料使用費（詳公務車輛明細表）。
	年	1	450	450	公務車輛檢驗費（詳公務車輛明細表）。
2027 保險費				3,626	
	年	1	3,626	3,626	公務車輛保險費（詳公務車輛明細表）。
2036 按日按件計資酬金				61,800	

臺北市大同區健康服務中心

歲出計畫說明提要與各項費用明細表

中華民國109年度

單位：新臺幣元

一般行政—行政管理

一般行政—行政管理

分支計畫及用途別科目	單位	數量	單價	預算數	說明
2051 物品	年	1	4,800	4,800	防洪排水設施檢查費。
	年	1	25,000	25,000	消防公安安全環保設備等定期檢查費。
	節	16	2,000	32,000	員工教育訓練外聘講師鐘點費。
				144,243	
	年	1	26,268	26,268	改善辦公環境設施用品。
	年	1	22,500	22,500	資訊用品及零組件。
	年	1	50,000	50,000	電腦耗材。
2054 一般事務費	年	1	45,475	45,475	公務車輛油料費（詳公務車輛明細表）。
				652,828	
	年	1	19,737	19,737	各項考核資料、工作計畫暨成果報告等印刷費。
	坪、月	616 × 12	49	362,208	辦公大樓清潔維持費。
	月	12	7,685	92,220	委託保全公司辦理安全服務費用。
	臺、月、張	2 × 12 × 5144	0.7	86,419	影印機使用費。
	人、次	1 × 1	838	838	勞工安全衛生體檢費。
	人、次	1 × 1	838	838	公務人員安全衛生體檢費。
	人、月	20 × 12	360	86,400	統籌業務費，按職員每人每月360元編列。
	人、月	3 × 12	50	1,800	統籌業務費，按技工、工友每人每月50元編列。
	人次	24	80	1,920	辦理一般業務逾時誤餐餐盒費用。
	年	1	448	448	配合預算編列至千元，增列進位數448元。
	2063 房屋建築養護費			68,970	
年	1	68,970	68,970	鋼筋混凝土建造辦公房舍計616坪，修繕費30坪以內年列4,510元，超過30坪部分每增加1坪增列110元，共計如列數。	
2066 車輛及辦公器具養護費			65,580		
臺、年	1 × 1	2,000	2,000	傳真機養護費。	

臺北市大同區健康服務中心

歲出計畫說明提要與各項費用明細表

中華民國109年度

單位：新臺幣元

分支計畫及用途別科目	單位	數量	單價	預算數	說明
一般行政—行政管理	月	12	1,080	12,960	電話總機系統及線路維護。
	年	1	50,620	50,620	公務車輛養護費（詳公務車輛明細表）。
	2069 設施及機械設備養護費			263,360	
	年	1	263,360	263,360	電氣、空調、電梯等設備維護保養費。
	2084 短程車資			1,080	
	年	1	1,080	1,080	辦理一般業務所需短程車資。
	2093 特別費			72,000	
	人、月	1 × 12	6,000	72,000	主任特別費。
	05會計業務			44,000	較上年度預算數47,000元，減少3,000元。
	2000 業務費			44,000	
2030 兼職費			36,000		
人、月	1 × 12	3,000	36,000	兼辦會計兼職費。	
2054 一般事務費			7,560		
本	50	90	4,500	本中心預算書印刷費（含審定本）。	
年	1	2,100	2,100	各類帳簿及報表印刷等費用。	
人次	12	80	960	辦理會計業務逾時誤餐餐盒費用。	
2084 短程車資			440		
年	1	440	440	辦理會計業務所需短程車資。	
06人事業務			85,000	較上年度預算數83,000元，增加2,000元。	
2000 業務費			85,000		
2030 兼職費			36,000		
人、月	1 × 12	3,000	36,000	兼辦人事兼職費。	
2054 一般事務費			48,560		
年	1	2,080	2,080	人事業務相關雜支。	
人、年	23 × 1	2,000	46,000	文康活動費（本中心員工23人）。	

臺北市大同區健康服務中心

歲出計畫說明提要與各項費用明細表

中華民國109年度

單位：新臺幣元

分支計畫及用途別科目	單位	數量	單價	預算數	說 明
2084 短程車資	人次	6	80	480	辦理人事業務逾時誤餐餐盒費用。
	年	1	440	440	辦理人事業務所需短程車資。

一般行政—行政管理

一般行政—行政管理

臺北市大同區健康服務中心

歲出計畫說明提要與各項費用明細表

中華民國109年度

單位：新臺幣元

衛生業務—公共衛生	業務計畫及工作計畫名稱與編號	65122765201 衛生業務-公共衛生	承辦單位	個案管理組、健康促進組	預算金額	4,324,000元	衛生業務—公共衛生
歲出計畫說明	<p>一、計畫內容：辦理保健業務、衛生教育、家戶健康服務、傳染病防治及其他相關業務活動等公共衛生工作，以維護市民健康。</p> <p>二、預期成果：1.保健業務：本年度預計辦理有學校衛生及社區健康促進宣導20,000人次，癌症防治宣導與篩檢18,000人次，0-6歲嬰幼兒保健服務5,000人次，中老年人疾病防治宣導與篩檢26,000人次，優生保健衛教指導3,000人次，長期照護衛教宣導與轉介服務1,800人次，家庭訪視8,000人次，合計81,800人次。 2.衛生教育：本年度預計利用宣導與講座等方式之教育有27,000人次。 3.家戶健康服務：本年度預計辦理訪視3,400戶。 4.傳染病防治：本年度預計辦理傳染病防治衛教宣導20,000人次，病媒蚊密度調查100里次。</p>						
分支計畫及用途別科目		單位	數量	單價	預算數	說 明	
合計					4,324,000	較上年度預算數3,824,000元，增加500,000元。	
02保健業務					2,728,000	較上年度預算數2,208,000元，增加520,000元。	
2000 業務費					2,728,000		
2009 通訊費					463,970		
		年	1	179,230	179,230	保健及其他相關業務用郵資。	
		月	12	22,690	272,280	保健及其他相關業務用電話費。	
		年	1	12,460	12,460	定期寄發各種癌症宣導單張、手冊及明信片催檢等相關通訊費。	
2027 保險費					3,720		
		人、年	31 × 1	120	3,720	志工保險費。	
2036 按日按件計資酬金					23,500		
		人次	3	2,500	7,500	辦理疾病防治、健康促進宣導及健康照護、社區支持團體等各項保健業務專家出席費。	
		節	8	2,000	16,000	辦理疾病防治、健康促進宣導及健康照護、社區支持團	

臺北市大同區健康服務中心

歲出計畫說明提要與各項費用明細表

中華民國109年度

單位：新臺幣元

衛生業務—公共衛生

衛生業務—公共衛生

分支計畫及用途別科目	單位	數量	單價	預算數	說明
2045 國內組織會費	人、年	14 × 1	1,000	14,000	體等各項保健業務講師鐘點費。
2051 物品	月	12	2,680	32,160	護理人員常年會費。
	年	1	30,000	30,000	保健及其他相關業務用材料費。
2054 一般事務費	年	1	77,360	77,360	健康雲端保健服務生理量測相關器材與耗材等費用。
	次	1	20,000	20,000	保健及其他相關業務用印刷費。
	年	1	90,500	90,500	本中心服務簡介製作費。
	年	1	541,230	541,230	各項業務用宣導品。
	月	12	500	6,000	辦理疾病防治、健康促進宣導及健康照護、社區支持團體等各項保健業務用雜支。
	案	2,500	30	75,000	辦場用床單等洗衣費。
	套	23	800	18,400	辦理產後母乳哺育率追蹤諮詢費用。
	年	1	1,100,000	1,100,000	工作服。
	人次	961	110	105,710	辦理社區健康生活型態及健康城市與安全社區營造等相關費用。
	人次	60	80	4,800	志工餐點及交通補助。
2069 設施及機械設備養護費	年	1	33,000	33,000	辦理保健業務逾時誤餐餐盒費用。
	年	1	60,000	60,000	一般儀器等修理保養。
2081 運費	月	12	950	11,400	健康雲端保健服務業務照護設備硬體維護費、生醫類設備維護費。
2084 短程車資	年	1	17,250	17,250	事業廢棄物等處理費。
	年	1	17,250	17,250	辦理保健業務所需短程車資。

臺北市大同區健康服務中心

歲出計畫說明提要與各項費用明細表

中華民國109年度

單位：新臺幣元

分支計畫及用途別科目	單位	數量	單價	預算數	說 明
03衛生教育				255,000	較上年度預算數255,000元，無增減。
2000 業務費				255,000	
2009 通訊費	年	1	1,200	1,200	衛生教育用郵資。
2036 按日按件計資酬金	人次	3	2,500	7,500	辦理轄區社區營造資源團體聯繫會議等專家學者出席專案諮詢費。
2051 物品	節	51	2,000	102,000	辦理急救、基本救命術訓練及社區衛生教育等講師鐘點費。
2054 一般事務費	年	1	6,000	6,000	衛生教育業務等相關材料費。
2054 一般事務費	年	1	14,300	14,300	衛生教育訓練、海報、宣導單張等印刷及製作費。
2054 一般事務費	年	1	57,900	57,900	辦理急救、基本救命術訓練及社區衛生教育等業務用雜支。
2054 一般事務費	年	1	20,000	20,000	辦理轄區社區營造資源團體聯繫會議等健康促進業務用雜支。
2054 一般事務費	年	1	18,000	18,000	衛生教育宣導品。
2054 一般事務費	人次	150	80	12,000	參加講習人員逾時誤餐餐盒費用。
2054 一般事務費	年	1	1,000	1,000	講習用場地佈置、租借及茶水費。
2054 一般事務費	人次	20	80	1,600	辦理衛生教育業務逾時誤餐餐盒費用。
2066 車輛及辦公器具養護費	年	1	2,000	2,000	衛生教育器材保養及修理費。
2072 國內旅費	人、天	2×1	1,550	3,100	國內因公出差旅費。
2081 運費				2,400	

衛生業務—公共衛生

衛生業務—公共衛生

臺北市大同區健康服務中心

歲出計畫說明提要與各項費用明細表

中華民國109年度

單位：新臺幣元

分支計畫及用途別科目	單位	數量	單價	預算數	說 明
衛生業務—公共衛生 04家戶健康服務	次	2	1,200	2,400	衛生教育、社區業務器材搬運費。
	2084 短程車資			6,000	
	年	1	6,000	6,000	辦理衛生教育業務所需短程車資。
	2000 業務費			924,000	較上年度預算數944,000元，減少20,000元。
	2009 通訊費			154,530	
	年	1	42,810	42,810	郵資。
	月	12	9,310	111,720	電話費。
	2051 物品			219,690	
	年	1	219,690	219,690	「試紙」(含血糖、血膽固醇、尿糖尿蛋白試紙)、「衛生耗材」(含酒精棉片、採血針、採血筆)與「測量儀器」(血糖、血膽固醇機器及血壓計)等。
	2054 一般事務費			549,180	
年	1	30,030	30,030	健康服務資料印刷費。	
年	1	519,150	519,150	外聘訪員訪視費(包含弱勢族群、獨居長者、陽性個案訪視追蹤等)。	
05傳染病防治	2084 短程車資			600	
	年	1	600	600	辦理家戶健康服務業務所需短程車資。
	2000 業務費			417,000	較上年度預算數417,000元，無增減。
	2009 通訊費			9,200	
	年	1	9,200	9,200	郵資。
	2039 委辦費			360,000	
	年	1	360,000	360,000	委外辦理防疫工作。
	2051 物品			3,000	
	年	1	3,000	3,000	防疫業務相關物品及材料費。
	2054 一般事務費			40,000	

臺北市大同區健康服務中心

歲出計畫說明提要與各項費用明細表

中華民國109年度

單位：新臺幣元

分支計畫及用途別科目	單位	數量	單價	預算數	說 明
2084 短程車資	年	1	5,000	5,000	防疫業務相關印刷費。
	年	1	20,000	20,000	防疫業務相關宣導品。
	年	1	15,000	15,000	防疫業務用雜支。
	年	1	4,800	4,800	辦理傳染病防治業務所需短程車資。

衛生業務—公共衛生

衛生業務—公共衛生

臺北市大同區健康服務中心

歲出計畫說明提要與各項費用明細表

中華民國109年度

單位：新臺幣元

一般建築及設備—其他設備

一般建築及設備—其他設備

業務計畫及工作計畫 名稱與編號	65122769004 一般建築及設備-其他設備	承辦 單位	健康促進組	預算 金額	577,000元
歲出計畫說明	一、計畫內容： 個人電腦租賃費、網路及資訊周邊設備、套裝軟體、辦公室OA屏風及系統櫥櫃安裝及單面戶外全彩LED字幕機等。 二、預期成果： 配合公務提供健全之設備，以提升行政績效。				

分支計畫及用途別科目	單位	數量	單價	預算數	說 明
合計				577,000	較上年度預算數345,000元，增加232,000元。
04其他設備				577,000	較上年度預算數345,000元，增加232,000元。
3000 設備及投資				577,000	
3030 資訊軟硬體設備費				79,220	
	部	4	7,680	30,720	個人電腦租賃費（分年編列）。
	年	1	32,000	32,000	網路及資訊周邊設備。
	年	1	16,500	16,500	套裝軟體。
3035 雜項設備費				497,780	
	組	1	72,000	72,000	單面戶外全彩LED字幕機。
	年	1	425,057	425,057	辦公室OA屏風及系統櫥櫃安裝。
	年	1	723	723	配合預算編列至千元，增列進位數723元。

臺北市大同區健康服務中心

人事費分析表

中華民國109年度

0465010100-醫療保健支出-一般行政-行政管理

單位：新臺幣元

類別	預算員額	全年度人事費											備註	
		民意代表待遇	政務人員待遇	法定編制人員待遇	約聘僱人員待遇	技工及工友待遇	獎金	其他給與	加班值班費	退休退職給付	退休離職儲金	保險		合計
合計	23			13,930,642		1,249,740	3,717,102	609,040	893,064		1,347,042	1,346,370	23,093,000	
正式員額	20			13,930,642			3,364,844	304,000	549,215		1,214,988	1,151,514	20,515,203	
職員	20			13,930,642			3,364,844	304,000	549,215		1,214,988	1,151,514	20,515,203	
技工	1					426,500	120,313	16,000	15,651		44,018	64,952	687,434	
工友	2					823,240	231,945	32,000	30,173		88,036	129,904	1,335,298	
其他人事費								257,040	298,025				555,065	

臺北市大同區健康服務中心
歲出一級用途別科目分析表

中華民國109年度

單位：新臺幣千元

名稱及編號	合計	經常支出						資本支出					
		人事費	業務費	獎補助費	債務費	預備金	小計	人事費	業務費	設備及投資	獎補助費	預備金	小計
合計	29,954	23,093	6,284				29,377			577			577
65122760000 醫療保健支出	29,954	23,093	6,284				29,377			577			577
65122760100 一般行政	25,053	23,093	1,960				25,053						
65122760101 行政管理	25,053	23,093	1,960				25,053						
65122765200 衛生業務	4,324		4,324				4,324						
65122765201 公共衛生	4,324		4,324				4,324						
65122769000 一般建築及設備	577									577			577
65122769004 其他設備	577									577			577

臺北市大同區健康服務中心

資本支出分析表

中華民國109年度

單位：新臺幣千元

名稱及編號	合計	設備及投資								其他資本支出	
		土地	房屋建築及設備	公共建設及設施	機械設備	運輸設備	資訊軟體設備	雜項設備	權利		投資
合計	577						79	498			
65122769000 一般建築及設備	577						79	498			
65122769004 其他設備	577						79	498			

臺北市大同區健康服務中心

各項費用彙計表

中華民國109年度

單位：新臺幣元

工作計畫名稱及編號	65122760101 行政管理	65122765201 公共衛生	65122769004 其他設備	合 計		
第一、二級用途別 科目名稱及編號						
合 計	25,053,000	4,324,000	577,000	29,954,000		
100000人事費	23,093,000			23,093,000		
101500法定編制人員待遇	13,930,642			13,930,642		
102500技工及工友待遇	1,249,740			1,249,740		
103000獎金	3,717,102			3,717,102		
103500其他給與	609,040			609,040		
104000加班值班費	893,064			893,064		
105000退休離職儲金	1,347,042			1,347,042		
105500保險	1,346,370			1,346,370		
200000業務費	1,960,000	4,324,000		6,284,000		
200600水電費	395,784			395,784		
200900通訊費		628,900		628,900		
201800資訊服務費	72,727			72,727		
202100其他業務租金	10,692			10,692		
202400稅捐及規費	18,310			18,310		
202700保險費	3,626	3,720		7,346		
203000兼職費	72,000			72,000		
203600按日按件計資酬金	61,800	133,000		194,800		
203900委辦費		360,000		360,000		
204500國內組織會費		14,000		14,000		
205100物品	144,243	290,850		435,093		
205400一般事務費	708,948	2,752,980		3,461,928		
206300房屋建築養護費	68,970			68,970		
206600車輛及辦公器具養護費	65,580	2,000		67,580		
206900設施及機械設備養護費	263,360	93,000		356,360		
207200國內旅費		3,100		3,100		
208100運費		13,800		13,800		
208400短程車資	1,960	28,650		30,610		
209300特別費	72,000			72,000		
300000設備及投資			577,000	577,000		
303000資訊軟硬體設備費			79,220	79,220		

臺北市大同區健康服務中心

各項費用彙計表

中華民國109年度

單位：新臺幣元

工作計畫名稱及編號	65122760101 行政管理	65122765201 公共衛生	65122769004 其他設備	合 計		
第一、二級用途別 科目名稱及編號						
303500雜項設備費			497,780	497,780		

臺北市大同區健康服務中心

人事費彙計表

中華民國109年度

單位：新臺幣元

類別	預算員額	全年度人事費											備註	
		民意代表待遇	政務人員待遇	法定編制人員待遇	約聘僱人員待遇	技工及工友待遇	獎金	其他給與	加班值班費	退休退職給付	退休離職儲金	保險		合計
合計	23			13,930,642		1,249,740	3,717,102	609,040	893,064		1,347,042	1,346,370	23,093,000	
正式員額	20			13,930,642			3,364,844	304,000	549,215		1,214,988	1,151,514	20,515,203	
職員	20			13,930,642			3,364,844	304,000	549,215		1,214,988	1,151,514	20,515,203	
技工	1					426,500	120,313	16,000	15,651		44,018	64,952	687,434	
工友	2					823,240	231,945	32,000	30,173		88,036	129,904	1,335,298	
其他人事費								257,040	298,025				555,065	

臺北市大同區健康服務中心

公務車輛明細表

中華民國109年度

單位：新臺幣元

業務計畫 及工作計 畫名稱	車輛 數	車輛 種類	乘客 人數 (不含 司機)	購置 年月	汽缸總 排氣量 (立方 公分)	牌照稅 (全年)	燃料使 用費 (全年)	油料費(全年)			養 護 費	車輛 保險 費	車輛 檢驗 費	備註
								數量 (公升)	單價 (元)	金額				
一般行政 行政管理		現有車輛				11,230	6,630			45,475	50,620	3,626	450	
	1	重型公務機 車	1	08612	125		450	223	28.8	6,422	1,620	711		CHP-115
	1	客貨兩用車	4	10005	2351	11,230	6,180	1,356	28.8	39,053	49,000	2,915	450	2731-QH
		合計				11,230	6,630			45,475	50,620	3,626	450	

本 頁 空 白

歲出按職能及經

中華民國109

職能別分類	經濟性分類	經常支出							資本支出			
		受僱人員報酬	購買支出 商品及勞務	債務利息	土地租金支出	經常移轉			經常支出合計	投資及增資		
						對企業	對非營利 機構及民間	對政府		對國外	對營業基金	對非營業 基金特種
總計		23,360	6,017						29,377			
01 一般公共事務												
02 防衛												
03 公共秩序與安全												
04 教育												
05 保健		23,360	6,017						29,377			
06 社會安全與福利												
07 住宅及社區服務												
08 娛樂、文化與宗教												
09 燃料與能源												
10 農、林、漁、牧業												
11 礦業、製造業及營造業												
12 運輸及通信												
13 其他經濟服務												
14 環境保護												
15 其他支出												

健康服務中心

濟性綜合分類表

年度

單位：新臺幣千元

資本支出														總計
資本移轉				土地購入	無形資產購入	固定資本形成						資本支出合計		
對企業	對非營利 家庭及 民間機構	對政府	對國外			住宅	非住宅 房屋	營建 工程	運輸 工具	資訊 軟體	其他 設備 及 機器		土地 改良	
									17	561		577	29,954	
									17	561		577	29,954	