

中華民國 107 年度

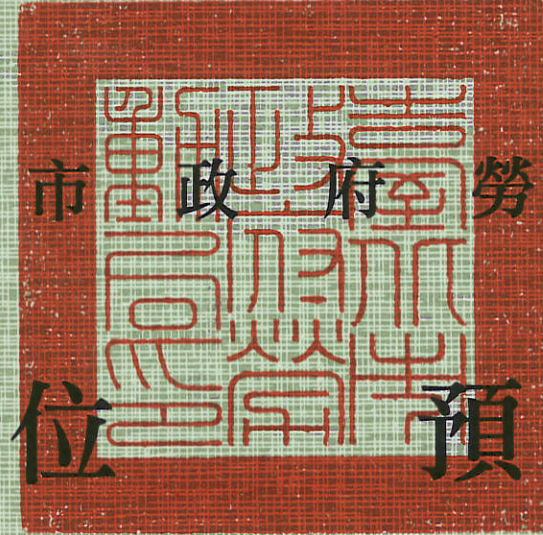
10-1

議會
審定

(自 107 年 1 月 1 日起至 107 年 12 月 31 日止)

臺 北 市 政 府 勞 動 局

單 位 預 算



臺北市政府勞動局

目 次

中華民國107年度

| | | |
|--------------------------|---|-----|
| 一、預算總說明 | 第 | 1頁 |
| 二、主要表 | | |
| (一)歲入預算表 | 第 | 7頁 |
| (二)歲出預算表 | 第 | 11頁 |
| 三、附屬表 | | |
| (一)歲入項目說明提要、歲入明細表 | 第 | 17頁 |
| (二)歲出計畫提要及分支項目概況表暨人事費分析表 | | |
| 1.一般行政 | | |
| 行政管理 | 第 | 33頁 |
| 2.和諧勞資關係 | | |
| 工會組織及勞動權益業務 | 第 | 42頁 |
| 3.勞工保險業務 | | |
| 勞健保勞工保險費補助爭議款處理 | 第 | 53頁 |
| 4.就業促進措施 | | |
| 就業安全 | 第 | 55頁 |
| 5.勞動教育文化 | | |
| 勞動教育文化 | 第 | 60頁 |
| 6.接受補助業務支出 | | |
| 接受中央各部會補助業務支出 | 第 | 64頁 |

臺北市政府勞動局

目 次

中華民國107年度

| | |
|---------------------------|-------|
| 7.建築及設備 | |
| 營建工程..... | 第 67頁 |
| 其他設備..... | 第 68頁 |
| 8.第一預備金 | |
| 第一預備金..... | 第 69頁 |
| 四、參考表 | |
| (一)歲出用途別科目分析表..... | 第 72頁 |
| (二)歲出人事費彙計表..... | 第 78頁 |
| (三)聘僱人員薪津及保險費彙計表..... | 第 80頁 |
| (四)接受其他來源補助計畫收支明細表..... | 第 82頁 |
| (五)資本支出分析表..... | 第 83頁 |
| (六)派員出國計畫預算總表..... | 第 84頁 |
| (七)派員出國計畫預算類別表-考察、訪問..... | 第 85頁 |
| (八)車輛明細表..... | 第 86頁 |
| (九)繼續性計畫分年資金需求表..... | 第 87頁 |
| (十)歲出按職能及經濟性綜合分類表..... | 第 88頁 |

臺北市政府勞動局

預算總說明

10-1-1

中華民國 107 年度

一、現行法定職掌及組織系統圖：

(一) 機關主要職掌：本局係民國 77 年 1 月 15 日成立，奉行政院 76 年 11 月 6 日台七十六勞字第 25554 號函核定及本府 101 年 12 月 30 日府法綜字第 10132617400 號令修正，於 102 年 1 月 1 日更名為臺北市政府勞動局，掌理工會組織、勞工福利、勞動條件、勞資爭議、職業安全衛生、就業安全、性別工作平等、勞動教育文化等各項有關勞工行政業務。

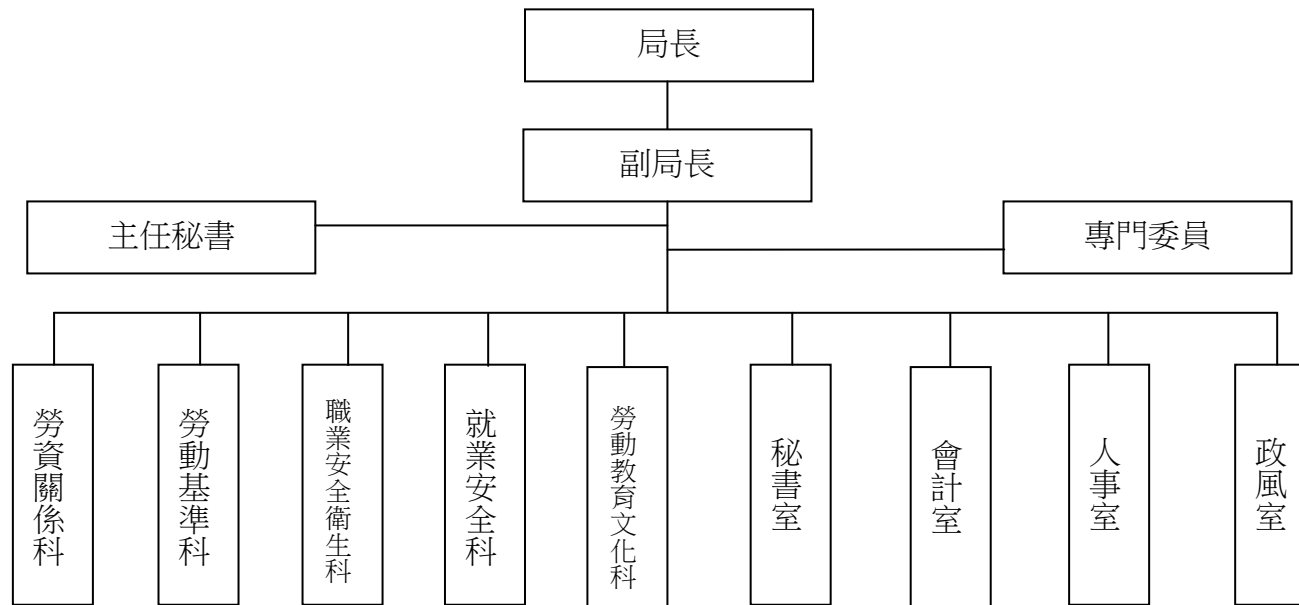
(二) 內部分層業務：本局置局長、副局長 2 人、主任秘書 1 人、專門委員 1 人，下設 5 科 4 室。預算員額 208 人，包括職員 110 人、技工 8 人、工友 5 人、駕駛 3 人、聘用 82 人，各科室職掌如下：

1. 勞資關係科：掌理工會輔導、勞工福利、工作規則與勞資會議審核，以及勞工退休準備金等事項。
2. 勞動基準科：掌理勞動條件及勞資協處等事項。
3. 職業安全衛生科：掌理職業安全衛生、職災勞工保護事項並辦理違反職業安全衛生法、勞動檢查法及就業服務法處分事項。
4. 就業安全科：掌理就業歧視防治、性別工作平等推展審議、就業服務促進、就業保險及職能發展等事項。
5. 勞動教育文化科：掌理勞動教育及勞動文化等事項。
6. 秘書室：掌理文書、檔案、出納、總務、財產管理與資訊、研考業務及不屬於其他各單位等事項。
7. 會計室：依法辦理歲計、會計及統計事項。
8. 人事室：依法辦理人事管理事項。
9. 政風室：依法辦理政風事項。

臺北市政府勞動局 預算總說明

中華民國 107 年度

(三) 組織系統圖：



二、前年度及上年度已過期間計畫實施及預算執行情形：

(一) 前年度計畫實施成果及決算辦理概況：

- 1.歲入預算編列 1,533,537,956 元，執行結果，決算數 1,608,740,583 元，占預算總額 104.90%。
- 2.歲出預算編列 4,797,200,038 元，扣除所屬機關動支本局第一預備金 360,528 元，調整後預算總額為 4,796,839,510 元，執行結果，決算數 4,744,987,523 元，占預算數總額 98.92%，賸餘數 51,851,987 元。

臺北市政府勞動局
預 算 總 說 明

10-1-3

中華民國 107 年度

(二) 上年度已過期間(106年1月至6月)計畫實施及預算執行情形：

- 1.歲入預算編列 1,572,565,856 元，截至 106 年6月底止，分配數 770,428,000 元，實收數 758,348,221 元，占預算數 48.22%，占分配數 98.43%。
- 2.歲出預算編列 4,733,037,545 元，扣除所屬機關動支本局第一預備金 960,000 元，調整後預算總額為 4,732,077,545 元，截至 106 年6月底止，分配數 1,654,059,200 元，預算執行數為 1,623,891,146 元(含暫付款 411,970 元)，占預算數 34.32%，占分配數 98.18%。

三、本年度施政(業務及工作)計畫重點及預算提要：

(一) 本年度計畫重點及預期績效：

- 1.積極輔導僱用勞工 100 人以上之事業單位辦理哺集乳室、托兒措施或設施，並補助經費，建立友善職場。
- 2.積極輔導適用勞動基準法之事業單位依法按月與足額提撥勞工退休準備金，確保受僱者權益。
- 3.積極辦理職業安全衛生教育訓練及職業安全衛生法所定事項，協助事業單位落實職業安全衛生教育並提升職業安全衛生自主管理績效。
- 4.辦理職業疾病防治及協助方案，避免職業病發生，以維護勞工身心健康。
- 5.積極辦理性別工作平等及就業歧視宣導，透過宣導會、編製職場平權宣導手冊、辦理主題活動等方式進行，倡議工作平等，打造友善職場。
- 6.加強實施勞動條件檢查及推動各行業專業陪同鑑定人制度，辦理勞資協處，保障合法勞動條件，促進和諧勞資關係。

臺北市政府勞動局

預算總說明

中華民國 107 年度

- 7.針對惡性關廠、倒閉、行蹤不明之負責人暨事業單位積欠員工薪津及資遣費，辦理事業單位歇業事實認定作業，以協助勞工向勞工保險局申請積欠工資墊償基金，並向臺灣銀行信託部辦理動支勞工退休準備金專戶，以支付退休金、資遣費之用。
- 8.策劃就業服務與促進對策，研訂職能培育政策方針，型塑完善的就業安全體系。
- 9.加強勞工行政人員專業知能及服務態度訓練，以落實為民服務效能。
- 10.運用電腦科技規劃推動本局整體資訊，提升行政效率，藉此縮短各業務作業流程。
- 11.積極辦理勞動教育，補助並輔導本市工會、事業單位及民間團體，確實辦理勞動教育，開創勞工前瞻勞動視野，營造數位化學習環境，提供勞工優質、多元之學習進修管道，促使勞工終身學習提升勞動競爭力；並結合社會與學校教育資源，深耕校園勞動教育。
- 12.辦理勞動文化系列活動，透過勞動文史、影像紀錄蒐集與推廣，探討勞動議題及提升勞動意識。

(二) 本年度預算提要及成本估計：

- 1.歲入部分：編列 2,933,910,959 元，包括罰金罰鍰 179,294,000 元，審查費 10,000 元，證照費 74,000 元，資料使用費 1,000 元，廢舊物資售價 15,000 元，計畫型補助收入 2,754,483,863 元，其他雜項收入 33,096 元。
- 2.歲出部分：編列 6,626,380,411 元，包括經常門 6,611,302,782 元，資本門 15,077,629 元。
 - (1)一般行政共列 150,292,279 元，包括人事費 138,419,643 元，業務費 11,872,636 元。
 - (2)和諧勞資關係共列 59,586,684 元，包括人事費 7,227,494 元，業務費 12,673,796 元，獎補助費 39,685,394 元。
 - (3)勞工保險業務共列 6,328,959,837 元，包括業務費 5,450 元，獎補助費 6,328,954,387 元。

臺北市政府勞動局

預 算 總 說 明

中華民國 107 年度

(4)就業促進措施共列 3,274,888 元，包括業務費 2,324,888 元，獎補助費 950,000 元。

(5)勞動教育文化共列 31,141,726 元，包括業務費 8,541,726 元，獎補助費 22,600,000 元。

(6)接受補助業務支出共列 35,497,368 元，包括人事費 28,909,976 元，業務費 6,587,392 元。

(7)建築及設備共列 15,077,629 元，包括營建工程 13,755,609 元，其他設備 1,322,020 元。

(8)第一預備金 2,550,000 元。

(三) 本年度策略地圖編列情形：

單位：新台幣元

| 項目 | 府級策略目標 | 府級 KPI | 預算金額 |
|----|--------|------------------------|-----------|
| 合計 | | | 1,500,000 |
| 1 | DP04 | DP04.02 | 1,500,000 |
| | 友善就業環境 | 事業單位設置哺(集)乳室、托兒設施及措施比率 | |

四、其他事項：

將勞資爭議相關費用（包括寄發勞資爭議通知及協調紀錄郵資、勞資爭議調解、仲裁委員等出席費、民間團體協處勞資爭議審查費、處理勞資爭議所需文具紙張費、補助中介團體調(協)處勞資爭議(含行政費、協調費)）計2,856,716元移列至公務預算，以符合「臺北市勞工權益基金收支保管及運用自治條例」第5條規定之基金使用目的。

本 頁 空 白

臺北市政府勞動局

10-1-7

歲 入 預 算 表

中華民國107年度

單位：新臺幣元

| 科 目 | | | | 本 年 度 預 算 數 | | | 上 年 度 預 算 數 | 前 年 度 決 算 數 | 本 年 度 與 上 年 度 比 較 | 說 明 | |
|-----|----|---|---|-------------------|---------------|---------------|----------------|----------------|----------------------|---------------|-----------------------------------------------------------------------------------------------------------------------------------------------------------------------------------------------------------------------------------------------------------------------------------------------------------------------------------------------------------------------------------------------------------------------------------------------------------|
| 款 | 項 | 目 | 節 | 名 稱 及 編 號 | 合 計 | 經 常 門 | | | | | 資 本 門 |
| | | | | 總 計 | 2,933,910,959 | 2,933,910,959 | | 1,572,565,856 | 1,608,740,583 | 1,361,345,103 | |
| 3 | | | | 030000 罰款及賠償收入 | 179,294,000 | 179,294,000 | | 165,218,000 | 191,906,951 | 14,076,000 | |
| | 61 | | | 10101 勞動局 | 179,294,000 | 179,294,000 | | 165,218,000 | 191,906,951 | 14,076,000 | |
| | | 1 | | 030100 罰金罰鍰及怠金 | 179,294,000 | 179,294,000 | | 165,218,000 | 191,806,848 | 14,076,000 | |
| | | | 1 | 030101 罰金罰鍰 | 179,294,000 | 179,294,000 | | 165,218,000 | 191,806,848 | 14,076,000 | 本年度預算數內容與上年度之比較如下： 1. 違反職業安全衛生法第43、44、45、46、48條罰則規定罰鍰收入 69,600,000元，較上年度增加 5,200,000元。 2. 違反就業服務法第40、43、44、56、57、63、64、65、66、67、68條罰則規定70%罰鍰收入 38,045,000元，較上年度增加 8,876,000元。 3. 違反勞動基準法第79、79-1及80條罰則規定70%罰鍰收入 63,000,000元，較上年度無增減。 4. 違反大量解僱勞工保護法第17、18、19條罰則規定罰鍰收入 1,000,000元，較上年度無增減。 5. 違反勞工退休金條例第47條罰則規定罰鍰收入 1,200,000元，較上年度無增減。 6. 違反勞動檢查法第34、35、36條罰則規定罰鍰收入 1,400,000元，較上年度無增減。 7. 違反勞資爭議處理法第63條第3項罰則規定罰鍰收入 80,000元，較上年度無增減。 |

臺北市政府勞動局

歲 入 預 算 表

中華民國107年度

單位：新臺幣元

| 科 目 | | | | 本 年 度 預 算 數 | | | 上 年 度 預 算 數 | 前 年 度 決 算 數 | 本 年 度 與 上 年 度 比 較 | 說 明 | |
|-----|----|---|---|------------------|--------|--------|----------------|----------------|----------------------|---------|------------------------------------------------------------------------------------------------------------------|
| 款 | 項 | 目 | 節 | 名 稱 及 編 號 | 合 計 | 經 常 門 | | | | | 資 本 門 |
| 3 | 61 | 2 | | 030300 賠償收入 | | | | | 100,103 | | |
| | | | 1 | 030301 一般賠償收入 | | | | | 100,103 | | 前年度決算數係廠商違約罰款等收入。 |
| 4 | | | | 040000 規費收入 | 85,000 | 85,000 | | 85,000 | 749,777 | | |
| | 58 | | | 10101 勞動局 | 85,000 | 85,000 | | 85,000 | 749,777 | | |
| | | | 1 | 040100 行政規費收入 | 84,000 | 84,000 | | 84,000 | 87,100 | | |
| | | | 1 | 040101 審查費 | 10,000 | 10,000 | | 11,000 | 10,100 | - 1,000 | 本年度預算數內容與上年度之比較如下： 1. 私立就業服務機構變更許可及登記之審查費收入 5,000元，較上年度無增減。 2. 私立就業服務機構籌設許可及登記之審查費收入 5,000元，較上年度減少 1,000元。 |
| | | | 2 | 040102 證照費 | 74,000 | 74,000 | | 73,000 | 77,000 | 1,000 | 本年度預算數內容與上年度之比較如下： |

臺北市政府勞動局

10-1-9

歲 入 預 算 表

中華民國107年度

單位：新臺幣元

| 科 目 | | | | 本 年 度 預 算 數 | | | 上 年 度 預 算 數 | 前 年 度 決 算 數 | 本 年 度 與 上 年 度 比 較 | 說 明 |
|-----|---|---|----|-----------------|---------------|---------------|----------------|----------------|----------------------|--------------------------------------------------------------------------------------------------------|
| 款 | 項 | 目 | 節 | 名 稱 及 編 號 | 合 計 | 經 常 門 | | | | |
| | | | | 040200 | | | | | | 1. 私立就業服務機構申請換發證照或執照之證照費收入 50,000元，較上年度增加 5,000元。 2. 私立就業服務機構申請核發證照或執照之證照費收入 24,000元，較上年度減少 4,000元。 |
| | | | 2 | 使用規費收入 | 1,000 | 1,000 | | 1,000 | 662,677 | |
| | | | 1 | 040203 資料使用費 | 1,000 | 1,000 | | 1,000 | 2,299 | |
| | | | | 040202 | | | | | | 本年度預算數係民眾申請調閱檔案資料之資料使用費收入。 前年度決算數係勞工教育館教室、會議室、展演場、演講廳等租借收入。 |
| | | | 2 | 場地設施使用費 | | | | | 660,378 | |
| | | | | 060000 | | | | | | 本年度預算數係出售廢舊物品零星收入。 前年度決算數係保管金之利息收入。 |
| | | | | 財產收入 | 15,000 | 15,000 | | 10,000 | 44,156 | |
| | | | | 10101 | | | | | | |
| | | | | 勞動局 | 15,000 | 15,000 | | 10,000 | 44,156 | |
| | | | | 060400 | | | | | | |
| | | | 1 | 廢舊物資售價 | 15,000 | 15,000 | | 10,000 | 44,015 | |
| | | | | 060401 | | | | | | 本年度預算數係出售廢舊物品零星收入。 |
| | | | 1 | 廢舊物資售價 | 15,000 | 15,000 | | 10,000 | 44,015 | |
| | | | | 060100 | | | | | | 前年度決算數係保管金之利息收入。 |
| | | | 2 | 財產孳息 | | | | | 141 | |
| | | | 1 | 060101 利息收入 | | | | | 141 | |
| | | | | 080000 | | | | | | |
| | | | | 補助及協助收入 | 2,754,483,863 | 2,754,483,863 | | 1,407,228,256 | 1,415,710,426 | |
| | | | | 10101 | | | | | | |
| | | | 29 | 勞動局 | 2,754,483,863 | 2,754,483,863 | | 1,407,228,256 | 1,415,710,426 | |

臺北市政府勞動局

歲 入 預 算 表

中華民國107年度

單位：新臺幣元

| 科 目 | | | | 本 年 度 預 算 數 | | | 上 年 度 預 算 數 | 前 年 度 決 算 數 | 本 年 度 與 上 年 度 比 較 | 說 明 | |
|-----|----|---|---|--------------------|---------------|---------------|----------------|----------------|----------------------|---------------|---------------------------------------------------------------------------------------------------------------------------------------------------------------------------------|
| 款 | 項 | 目 | 節 | 名 稱 及 編 號 | 合 計 | 經 常 門 | | | | | 資 本 門 |
| 8 | 29 | 1 | | 080100 上級政府補助收入 | 2,754,483,863 | 2,754,483,863 | | 1,407,228,256 | 1,415,710,426 | 1,347,255,607 | 本年度預算數內容與上年度之比較如下： 1. 中央對於100年至101年6月非設籍本市住民勞工保險及全民健康保險保險費補助款收入 2,718,986,495元，較上年度增加 1,347,786,495元。 2. 勞動部補助本市辦理督促事業單位遵守勞動條件相關法令實施計畫之補助款收入 35,497,368元，較上年度減少 530,888元。 |
| | | | 1 | 080102 計畫型補助收入 | 2,754,483,863 | 2,754,483,863 | | 1,407,228,256 | 1,415,710,426 | 1,347,255,607 | |
| 10 | | | | 100000 其他收入 | 33,096 | 33,096 | | 24,600 | 329,273 | 8,496 | 本年度預算數係員工借用宿舍扣繳房屋津貼及宿舍使用費收入。 前年度決算數係收回勞貸溢領補貼利息等收入。 |
| | 60 | | | 10101 勞動局 | 33,096 | 33,096 | | 24,600 | 329,273 | 8,496 | |
| | | 1 | | 100200 雜項收入 | 33,096 | 33,096 | | 24,600 | 329,273 | 8,496 | |
| | | | 1 | 100202 其他雜項收入 | 33,096 | 33,096 | | 24,600 | 16,740 | 8,496 | |
| | | | 2 | 100201 收回以前年度歲出 | | | | | 312,533 | | |

臺北市政府勞動局

10-1-11

歲 出 預 算 表

中華民國107年度

單位：新臺幣元

| 科 目 | | | | 本 年 度 預 算 數 | | | 上 年 度 預 算 數 | 前 年 度 決 算 數 | 本 年 度 與 上 年 度 比 較 | 說 明 | |
|-----|---|---|---|-----------------------|---------------|---------------|----------------|----------------|----------------------|---------------|---------------------------------------------------------------------------------------------------------------------------------------------------------------------------------------------------------------|
| 款 | 項 | 目 | 節 | 名 稱 及 編 號 | 合 計 | 經 常 門 | | | | | 資 本 門 |
| 10 | 1 | | | 10101 勞動局 | 6,626,380,411 | 6,611,302,782 | 15,077,629 | 4,733,037,545 | 4,744,987,523 | 1,893,342,866 | |
| | | | 1 | 430100 一般行政 | 150,292,279 | 150,292,279 | | 73,435,112 | 77,303,715 | 76,857,167 | |
| | | | 1 | 430101 行政管理 | 150,292,279 | 150,292,279 | | 73,435,112 | 77,303,715 | 76,857,167 | 本年度預算數之內容與上年度之比較如下： 1. 人事費 138,419,643元，較上年度增列 74,969,480元，主要係配合預算員額之人事費移列本工作計畫覈實編列。 2. 新增檔案歸檔及掃描作業所需經費 1,210,300元。 3. 業務資訊系統維護服務費 1,500,000元，較上年度增列 750,000元。 4. 其他合共 9,162,336元，較上年度減列 72,613元。 |
| | | | 2 | 430200 和諧勞資關係 | 59,586,684 | 59,586,684 | | 116,053,253 | 119,060,924 | -56,466,569 | |
| | | | 1 | 430201 工會組織及勞動權益業務 | 59,586,684 | 59,586,684 | | 116,053,253 | 119,060,924 | -56,466,569 | 本年度預算數之內容與上年度之比較如下： 1. 人事費 7,227,494元，較上年度減列 53,927,806元，除配合預算員額之人事費改列行政管理工作計畫外，另覈實編列勞動部補助本市辦理督促事業單位遵守勞動條件相關法令實施計畫之人事費。 2. 新增裁罰案件委任行政訴訟之訴訟費及律師費 300,000元。 3. 新增勞資爭議調解、仲裁委員等 |

臺北市政府勞動局

歲 出 預 算 表

中華民國107年度

單位：新臺幣元

| 科 目 | | | | 本 年 度 預 算 數 | | | 上 年 度 預 算 數 | 前 年 度 決 算 數 | 本 年 度 與 上 年 度 比 較 | 說 明 |
|-----|---|---|---|---------------------------|---------------|---------------|----------------|----------------|----------------------|---------------------------------------------------------------------------------------------------------------------------------------------------------------------------------------------------------------------------------------------------------|
| 款 | 項 | 目 | 節 | 名 稱 及 編 號 | 合 計 | 經 常 門 | | | | |
| 10 | 1 | 3 | | 410300 勞工保險業務 | 6,328,959,837 | 6,328,959,837 | 4,430,399,454 | 4,456,876,089 | 1,898,560,383 | 出席費 2,244,000元。 4. 新增民間團體協處勞資爭議審查費 328,980元。 5. 新增補助中介團體調(協)處勞資爭議(含行政費、協調費) 260,020元。 6. 本市五一勞動節暨表揚勞工等活動 1,800,000元，較上年度增列 450,000元。 7. 95年度前核定補助勞工建購及修繕住宅貸款貼補利息及手續費 26,000,000元，較上年度減列 6,000,000元。 8. 其他合共 21,426,190元，較上年度減列 121,763元。 |
| | | | 1 | 410301 勞健保勞工保險費補助爭議款處理 | 6,328,959,837 | 6,328,959,837 | 4,430,399,454 | 4,456,876,089 | 1,898,560,383 | 本年度預算數之內容與上年度之比較如下： 1. 人事費改列行政管理工作計畫，減列 8,325元。 2. 補助設籍本市住民勞工保險及全民健康保險保險費 30,981,398元，較上年度增列 20,981,398元。 3. 100年至101年6月非設籍本市住民勞工保險及全民健康保險保險費(包括本府及中央政府負擔部分)暨全民健康保險保險費利息(本府自行負擔) 6,297,972,989元，較上年度增列 1,877,587,310元。 4. 其他合共 5,450元，較上年度無 |

臺北市政府勞動局

10-1-13

歲 出 預 算 表

中華民國107年度

單位：新臺幣元

| 科 目 | | | | 本 年 度 預 算 數 | | | 上 年 度 預 算 數 | 前 年 度 決 算 數 | 本 年 度 與 上 年 度 比 較 | 說 明 | | | | |
|-----|--------|--------|------------|-------------|-----------|------------|----------------|----------------|----------------------|-------------|-------|-------------------------------------------------------------------------------------------------------------------------------------------|-------------|--------------------------------------------------------------------------------------------------------------------------------------------------------------------------------------------------------------|
| 款 | 項 | 目 | 節 | 名 稱 及 編 號 | 合 計 | 經 常 門 | | | | | 資 本 門 | | | |
| 10 | 1 | 4 | | 440400 | 3,274,888 | 3,274,888 | | 15,304,145 | 14,362,158 | -12,029,257 | 增減。 | | | |
| | | | | 就業促進措施 | | | | | | | | | | |
| | | | 1 | 440401 | 3,274,888 | 3,274,888 | | 15,304,145 | 14,362,158 | -12,029,257 | | 本年度預算數之內容與上年度之比較如下： 1. 人事費改列行政管理工作計畫，減列 11,827,877元。 2. 行政訴訟之訴訟費及律師費 100,000元，較上年度減列 200,000元。 3. 其他合共 3,174,888元，較上年度減列 1,380元。 | | |
| | | | | | | | | | | | | | 就業安全 | |
| | | | | 5 | 430500 | 31,141,726 | 31,141,726 | | 44,079,016 | 41,093,098 | | | -12,937,290 | 本年度預算數之內容與上年度之比較如下： 1. 人事費改列行政管理工作計畫，減列 12,427,290元。 2. 辦理勞動影展及文史蒐集徵件等文化系列活動相關費用 2,870,000元，較上年度增列 102,407元。 3. 攝製勞動紀錄片及放映活動等費用 1,090,000元，較上年度減列 410,000元。 4. 其他合共 27,181,726元，較上年度減列 202,407元。 |
| | | | | 勞動教育文化 | | | | | | | | | | |
| | 1 | 430501 | 31,141,726 | 31,141,726 | | 44,079,016 | 41,093,098 | -12,937,290 | | | | | | |
| | 勞動教育文化 | | | | | | | | | | | | | |

臺北市政府勞動局

歲 出 預 算 表

中華民國107年度

單位：新臺幣元

| 科 目 | | | | 本 年 度 預 算 數 | | | 上 年 度 預 算 數 | 前 年 度 決 算 數 | 本 年 度 與 上 年 度 比 較 | 說 明 | |
|-----|---|---|---|-------------------------|------------|------------|----------------|----------------|----------------------|----------|---------------------------------------------------------------------------------------------------------------------------------------------------------------------|
| 款 | 項 | 目 | 節 | 名 稱 及 編 號 | 合 計 | 經 常 門 | | | | | 資 本 門 |
| 10 | 1 | 6 | | 433900 接受補助業務支出 | 35,497,368 | 35,497,368 | | 35,272,256 | 22,587,126 | 225,112 | |
| | | | 1 | 433902 接受中央各部會補助業務支出 | 35,497,368 | 35,497,368 | | 35,272,256 | 22,587,126 | 225,112 | 本年度預算數之內容與上年度之比較如下： 1. 人事費 28,909,976元，較上年度增列 266,712元，係覈實編列勞動部補助本市辦理督促事業單位遵守勞動條件相關法令實施計畫之人事費。 2. 減列雷射印表機租賃費用 124,800元。 3. 其他合共 6,587,392元，較上年度增列 83,200元。 |
| | | 7 | | 437100 建築及設備 | 15,077,629 | | 15,077,629 | 15,188,309 | 13,704,413 | -110,680 | |
| | | | 1 | 437102 營建工程 | 13,755,609 | | 13,755,609 | 13,755,609 | 12,368,159 | | 本年度編列價購萬華車站大樓BOT案公益樓層 13,755,609元，本計畫係106-110年度繼續性計畫。 |
| | | | 2 | 437104 其他設備 | 1,322,020 | | 1,322,020 | 868,700 | 1,336,254 | 453,320 | 本年度編列個人電腦28部、網路及資訊周邊設備、檔案角鋼架等，共計 1,322,020元。 |
| | | | 3 | 437103 交通及運輸設備 | | | | 564,000 | | -564,000 | 上年度預算數係編列新購重型電動公務機車15輛如列數(本府地方配合款)。 |

臺北市政府勞動局

10-1-15

歲 出 預 算 表

中華民國107年度

單位：新臺幣元

| 科 目 | | | | 本 年 度 預 算 數 | | | 上 年 度 預 算 數 | 前 年 度 決 算 數 | 本 年 度 與 上 年 度 比 較 | 說 明 | |
|-----|---|---|---|-------------------------|-----------|-----------|----------------|----------------|----------------------|--------------------|------------------------------------|
| 款 | 項 | 目 | 節 | 名 稱 及 編 號 | 合 計 | 經 常 門 | | | | | 資 本 門 |
| 10 | 1 | 8 | | 434100 第一預備金 | 2,550,000 | 2,550,000 | | 2,550,000 | | | |
| | | | 1 | 434101 第一預備金 | 2,550,000 | 2,550,000 | | 2,550,000 | | 編列第一預備金如列數，依法覈實動支。 | |
| | | 9 | | 438300 接受補助建設支出 | | | | 756,000 | | -756,000 | |
| | | | 1 | 438302 接受中央各部會補助建設支出 | | | | 756,000 | | -756,000 | 上年度預算數係編列新購重型電動公務機車15輛如列數(勞動部補助款)。 |

本 頁 空 白

歲入項目說明提要

經常門

中華民國107年度

單位：新臺幣元

| | | | | | | | |
|----|-----------|---------------|------------------------|------|--------------|------|---------------------------|
| 科目 | 3款61項1目1節 | 來源別子目及細目編號與名稱 | 030101 罰金罰鍰及怠金 罰金罰鍰 | 預算金額 | 179,294,000元 | 承辦單位 | 勞資關係科、勞動基準科、職業安全衛生科、就業安全科 |
|----|-----------|---------------|------------------------|------|--------------|------|---------------------------|

歲入項目說明

一、項目內容：

1. 事業單位或自然人違反勞動基準法第79、79-1及80條罰則，予以罰鍰處分。
2. 事業單位或自然人違反職業安全衛生法第43、44、45、46、48條罰則，予以罰鍰處分。
3. 事業單位或自然人違反勞動檢查法第34、35、36條罰則，予以罰鍰處分。
4. 事業單位或自然人違反大量解僱勞工保護法第17、18、19條罰則，予以罰鍰處分。
5. 事業單位或自然人違反勞資爭議處理法第63條第3項罰則，予以罰鍰處分。
6. 事業單位或自然人違反就業服務法第40、43、44、56、57、63、64、65、66、67、68條罰則，予以罰鍰處分。
7. 事業單位或自然人違反性別工作平等法第38、38-1條罰則，予以罰鍰處分。
8. 事業單位違反勞工退休金條例第47條罰則，予以罰鍰處分。
9. 事業單位違反職工福利金條例第11條罰則，予以罰鍰處分。
10. 事業單位或自然人違反臺北市輕質屋頂與施工架及吊籠作業通報自治條例第5條罰則，予以罰鍰處分。

二、法令依據：勞動基準法、職業安全衛生法、勞動檢查法、大量解僱勞工保護法、勞資爭議處理法、就業服務法、性別工作平等法、勞工退休金條例、職工福利金條例及臺北市輕質屋頂與施工架及吊籠作業通報自治條例。

三、計算方法：

1. 違反勞動基準法第79、79-1及80條罰則規定(70%部分編列於單位預算，30%部分編列於臺北市勞工權益基金)63,000,000元。
2. 違反職業安全衛生法第43、44、45、46、48條罰則規定69,600,000元。
3. 違反勞動檢查法第34、35、36條罰則規定1,400,000元。
4. 違反大量解僱勞工保護法第17、18、19條罰則規定1,000,000元。
5. 違反勞資爭議處理法第63條第3項罰則規定80,000元。
6. 違反就業服務法第40、43、44、56、57、63、64、65、66、67、68條罰則規定(70%部分編列於單位預算，30%部分編列於臺北市勞工權益基金)38,045,000元。
7. 違反性別工作平等法第38、38-1條罰則規定4,600,000元。
8. 違反勞工退休金條例第47條罰則規定1,200,000元。
9. 違反職工福利金條例第11條罰則規定9,000元。
10. 違反臺北市輕質屋頂與施工架及吊籠作業通報自治條例第5條罰則規定360,000元。

四、實施進度：自107年1月1日起至107年12月31日止。

五、完成方法：依有關規定解繳市庫。

六、預期成果：落實勞動基準法、職業安全衛生法、勞動檢查法、大量解僱勞工保護法、勞資爭議處理法、就業服務法、性別工作平等法、勞工退休金條例、職工福利金條例及臺北市輕質屋頂與施工架及吊籠作業通報自治條例等勞工作法之有效實施，使勞工權益得以獲得保障，以增進和諧勞資關係。

臺北市政府勞動局

歲入明細表

中華民國107年度

單位：新臺幣元

| 科目名稱 | 收入依據 | 收入期間 | 單位 | 數量 | 單價 | 預算數 | 詳細計算及說明 |
|------|-----------------------------|---------------------|----|----|---------------|---------------------------|---------------------------------------------------------------------------------------------------------------------------------------------------------------------------------------------------------------------------------------------------------------------------------------------------------------------------|
| 罰金罰鍰 | 勞動基準法第79、79-1及80條罰則規定 | 107.01.01-107.12.31 | 年 | 1 | 63,000,000.00 | 179,294,000 63,000,000 | 違反勞動基準法第79、79-1及80條罰則規定70%罰鍰收入： (1)20,000元x1600件x70%=22,400,000元。 (2)50,000元x300件x70%=10,500,000元。 (3)100,000元x220件x70%=15,400,000元。 (4)150,000元x80件x70%=8,400,000元。 (5)300,000元x30件x70%=6,300,000元。 |
| | 職業安全衛生法第43、44、45、46、48條罰則規定 | 107.01.01-107.12.31 | 年 | 1 | 69,600,000.00 | 69,600,000 | 違反職業安全衛生法第43、44、45、46、48條罰則規定罰鍰收入： (1)30,000元x950件=28,500,000元。 (2)50,000元x60件=3,000,000元。 (3)60,000元x200件=12,000,000元。 (4)70,000元x40件=2,800,000元。 (5)100,000元x80件=8,000,000元。 (6)120,000元x40件=4,800,000元。 (7)150,000元x30件=4,500,000元。 (8)200,000元x12件=2,400,000元。 (9)300,000元x12件=3,600,000元。 |
| | 勞動檢查法第34、35、36條罰則規定 | 107.01.01-107.12.31 | 年 | 1 | 1,400,000.00 | 1,400,000 | 違反勞動檢查法第34、35、36條罰則規定罰鍰收入： (1)30,000元x35件=1,050,000元。 (2)70,000元x5件=350,000元。 |
| | 大量解僱勞工保護法第17、18、19條罰則規定 | 107.01.01-107.12.31 | 年 | 1 | 1,000,000.00 | 1,000,000 | 違反大量解僱勞工保護法第17、18、19條罰則規定罰鍰收入： 100,000元x10件=1,000,000元。 |

臺北市政府勞動局

10-1-19

歲 入 明 細 表

中華民國107年度

單位：新臺幣元

| 科 目 名 稱 | 收 入 依 據 | 收 入 期 間 | 單 位 | 數 量 | 單 價 | 預 算 數 | 詳 細 計 算 及 說 明 |
|---------|---------------------------------------------|---------------------|-----|-----|---------------|------------|--------------------------------------------------------------------------------------------------------------------------------------------------------------------------------------------------------------------------------------------------------------------------------------------------------------------------------------------|
| | 勞資爭議處理法第63條第3項罰則規定 | 107.01.01-107.12.31 | 年 | 1 | 80,000.00 | 80,000 | 違反勞資爭議處理法第63條第3項罰則規定罰鍰收入： 2,000元x40件=80,000元。 |
| | 就業服務法第40、43、44、56、57、63、64、65、66、67、68條罰則規定 | 107.01.01-107.12.31 | 年 | 1 | 38,045,000.00 | 38,045,000 | 違反就業服務法第40、43、44、56、57、63、64、65、66、67、68條罰則規定70%罰鍰收入： (1)20,000元x15件x70%=210,000元。 (2)30,000元x200件x70%=4,200,000元。 (3)50,000元x220件x70%=7,700,000元。 (4)60,000元x30件x70%=1,260,000元。 (5)75,000元x50件x70%=2,625,000元。 (6)100,000元x60件x70%=4,200,000元。 (7)150,000元x130件x70%=13,650,000元。 (8)300,000元x20件x70%=4,200,000元。 |
| | 性別工作平等法第38、38-1條罰則規定 | 107.01.01-107.12.31 | 年 | 1 | 4,600,000.00 | 4,600,000 | 違反性別工作平等法第38、38-1條罰則規定罰鍰收入： (1)20,000元x5件=100,000元。 (2)300,000元x15件=4,500,000元。 |
| | 勞工退休金條例第47條罰則規定 | 107.01.01-107.12.31 | 年 | 1 | 1,200,000.00 | 1,200,000 | 違反勞工退休金條例第47條罰則規定罰鍰收入： 10,000元x120件=1,200,000元。 |
| | 職工福利金條例第11條罰則規定 | 107.01.01-107.12.31 | 年 | 1 | 9,000.00 | 9,000 | 違反職工福利金條例第11條罰則規定罰鍰收入： 3,000元x3件=9,000元。 |
| | 臺北市輕質屋頂與施工架及吊籠作業通報自治 | 107.01.01-107.12.31 | 年 | 1 | 360,000.00 | 360,000 | 違反臺北市輕質屋頂與施工架及吊籠作業通報自治條例第5條罰則規定罰鍰收入： |

臺北市政府勞動局

歲 入 明 細 表

中華民國107年度

單位：新臺幣元

| 科 目 名 稱 | 收 入 依 據 | 收 入 期 間 | 單 位 | 數 量 | 單 價 | 預 算 數 | 詳 細 計 算 及 說 明 |
|---------|-----------|---------|-----|-----|-----|-------|----------------------|
| | 條例第5條罰則規定 | | | | | | 6,000元x60件=360,000元。 |

歲入項目說明提要

經常門 中華民國107年度 單位：新臺幣元

| | | | | | | | |
|----|-----------|---------------|----------------------|------|---------|------|-------|
| 科目 | 4款58項1目1節 | 來源別子目及細目編號與名稱 | 040101 行政規費收入 審查費 | 預算金額 | 10,000元 | 承辦單位 | 就業安全科 |
|----|-----------|---------------|----------------------|------|---------|------|-------|

歲入項目說明

一、項目內容：
 1. 私立就業服務機構籌設許可及登記之審查費收入。
 2. 私立就業服務機構變更許可及登記之審查費收入。
 二、法令依據：就業服務法第81條、就業服務法申請案件審查費及證照費收費標準第3條。
 三、計算方法：
 1. 籌設許可及登記之審查費收入：500元x10件=5,000元。
 2. 變更許可及登記之審查費收入：200元x25件=5,000元。
 四、實施進度：自107年1月1日起至107年12月31日止。
 五、完成方式：依規定徵收。
 六、預期效果：加強私立就業服務機構管理，確保求才(職)者權益，以促進國民充分就業，調節就業市場人力供需。

臺北市政府勞動局

歲 入 明 細 表

中華民國107年度

單位：新臺幣元

| 科 目 名 稱 | 收 入 依 據 | 收 入 期 間 | 單 位 | 數 量 | 單 價 | 預 算 數 | 詳 細 計 算 及 說 明 |
|---------|-----------------------------------|---------------------|-----|-----|--------|-----------------|------------------------|
| 審查費 | 就業服務法第81條、就業服務法申請案件審查費及證照費收費標準第3條 | 107.01.01-107.12.31 | 件 | 10 | 500.00 | 10,000 5,000 | 私立就業服務機構籌設許可及登記之審查費收入。 |
| | 就業服務法第81條、就業服務法申請案件審查費及證照費收費標準第3條 | 107.01.01-107.12.31 | 件 | 25 | 200.00 | 5,000 | 私立就業服務機構變更許可及登記之審查費收入。 |

歲入項目說明提要

經常門

中華民國107年度

單位：新臺幣元

| | | | | | | | |
|----|-----------|---------------|----------------------|------|---------|------|-------|
| 科目 | 4款58項1目2節 | 來源別子目及細目編號與名稱 | 040102 行政規費收入 證照費 | 預算金額 | 74,000元 | 承辦單位 | 就業安全科 |
|----|-----------|---------------|----------------------|------|---------|------|-------|

歲入項目說明

- 一、項目內容：
1. 私立就業服務機構申請核發證照或執照之證照費收入。
 2. 私立就業服務機構申請換發證照或執照之證照費收入。
- 二、法令依據：就業服務法第81條、就業服務法申請案件審查費及證照費收費標準第3條。
- 三、計算方法：
1. 核發證照費或執照費收入：2,000元x12件=24,000元。
 2. 換發證照費或執照費收入：1,000元x50件=50,000元。
- 四、實施進度：自107年1月1日起至107年12月31日止。
- 五、完成方式：依規定徵收。
- 六、預期效果：加強私立就業服務機構管理，確保求才（職）者權益，以促進國民充分就業，調節就業市場人力供需。

臺北市政府勞動局

歲 入 明 細 表

中華民國107年度

單位：新臺幣元

| 科 目 名 稱 | 收 入 依 據 | 收 入 期 間 | 單 位 | 數 量 | 單 價 | 預 算 數 | 詳 細 計 算 及 說 明 |
|---------|-----------------------------------|---------------------|-----|-----|----------|------------------|--------------------------|
| 證照費 | 就業服務法第81條、就業服務法申請案件審查費及證照費收費標準第3條 | 107.01.01-107.12.31 | 件 | 12 | 2,000.00 | 74,000 24,000 | 私立就業服務機構申請核發證照或執照之證照費收入。 |
| | 就業服務法第81條、就業服務法申請案件審查費及證照費收費標準第3條 | 107.01.01-107.12.31 | 件 | 50 | 1,000.00 | 50,000 | 私立就業服務機構申請換發證照或執照之證照費收入。 |

歲入項目說明提要

經常門

中華民國107年度

單位：新臺幣元

| | | | | | | | |
|----|-----------|---------------|------------------------|------|--------|------|-----|
| 科目 | 4款58項2目1節 | 來源別子目及細目編號與名稱 | 040203 使用規費收入 資料使用費 | 預算金額 | 1,000元 | 承辦單位 | 秘書室 |
|----|-----------|---------------|------------------------|------|--------|------|-----|

歲 入 項 目 說 明

- 一、項目內容：民眾依行政程序法至本局申請調閱檔案資料收入。
- 二、法令依據：檔案法及檔案閱覽抄錄複製收費標準。
- 三、計算方法：20元x50小時=1,000元。
- 四、實施進度：自107年1月1日起至107年12月31日止。
- 五、完成方法：依規定解繳市庫。
- 六、預期成果：維護事業單位及勞工權益。

臺北市政府勞動局

歲 入 明 細 表

中華民國107年度

單位：新臺幣元

| 科 目 名 稱 | 收 入 依 據 | 收 入 期 間 | 單 位 | 數 量 | 單 價 | 預 算 數 | 詳 細 計 算 及 說 明 |
|---------|----------------------|---------------------|-----|-----|-------|----------------|---------------------|
| 資料使用費 | 檔案法及檔案閱覽抄錄 複製收費標準 | 107.01.01-107.12.31 | 小時 | 50 | 20.00 | 1,000 1,000 | 民眾申請調閱檔案資料之資料使用費收入。 |

歲入項目說明提要

經常門

中華民國107年度

單位：新臺幣元

| | | | | | | | |
|----|-----------|-------------------|-------------------------|------|---------|------|-----|
| 科目 | 6款63項1目1節 | 來源別子目及 細目編號與名稱 | 060401 廢舊物資售價 廢舊物資售價 | 預算金額 | 15,000元 | 承辦單位 | 秘書室 |
|----|-----------|-------------------|-------------------------|------|---------|------|-----|

歲 入 項 目 說 明

- 一、項目內容：將到達使用年限且已不堪使用之財產報廢，殘值繳庫。
- 二、法令依據：臺北市市有財產報廢處理原則。
- 三、計算方法：15,000元x1年=15,000元。
- 四、實施進度：自107年1月1日起至107年12月31日止。
- 五、完成方法：按照廢舊物資實際出售件數核計解繳市庫。
- 六、預期成果：增加市庫收入。

臺北市政府勞動局

歲 入 明 細 表

中華民國107年度

單位：新臺幣元

| 科 目 名 稱 | 收 入 依 據 | 收 入 期 間 | 單 位 | 數 量 | 單 價 | 預 算 數 | 詳 細 計 算 及 說 明 |
|---------|-----------------|---------------------|-----|-----|-----------|------------------|---------------|
| 廢舊物資售價 | 臺北市市有財產報廢處理原則辦理 | 107.01.01-107.12.31 | 年 | 1 | 15,000.00 | 15,000 15,000 | 出售廢舊物品零星收入。 |

臺北市政府勞動局

10-1-29

歲入項目說明提要

經常門

中華民國107年度

單位：新臺幣元

| | | | | | | | |
|----|-----------|---------------|----------------------------|------|----------------|------|-------------|
| 科目 | 8款29項1目1節 | 來源別子目及細目編號與名稱 | 080102 上級政府補助收入 計畫型補助收入 | 預算金額 | 2,754,483,863元 | 承辦單位 | 勞資關係科、勞動基準科 |
|----|-----------|---------------|----------------------------|------|----------------|------|-------------|

歲 入 項 目 說 明

一、項目內容：

1. 勞動部與衛生福利部補助攤撥勞工保險及全民健康保險保險費補助款。
2. 勞動部「補助直轄市、縣市政府督促事業單位遵守勞動條件相關法令實施計畫」之補助款。

二、法令依據：

1. 勞工保險條例、全民健康保險法暨行政院秘書長100年9月14日院臺衛字第1000045381號函與衛生福利部中央健康保險署103年5月26日部授保字第10300001230號函。
2. 勞動部104年3月9日勞職授字第1040200402號函。

三、計算方法：

1. 中央對於100年至101年6月非設籍本市住民勞工保險及全民健康保險保險費補助款計2,718,986,495元。
2. 勞動部補助本市辦理督促事業單位遵守勞動條件相關法令實施計畫，並補助所需經費百分之八十，計35,497,368元。

四、實施進度：自107年1月1日起至107年12月31日止。

五、完成方法：依有關規定辦理繳庫。

六、預期成果：

1. 落實勞工法令，保障勞工權益。
2. 督促雇主改善勞動條件，穩定勞雇關係，以促進勞工之就業。

臺北市政府勞動局

歲 入 明 細 表

中華民國107年度

單位：新臺幣元

| 科 目 名 稱 | 收 入 依 據 | 收 入 期 間 | 單 位 | 數 量 | 單 價 | 預 算 數 | 詳 細 計 算 及 說 明 |
|---------|--------------------------------------------------------------------|---------------------|-----|-----|------------------|--------------------------------|------------------------------------------|
| 計畫型補助收入 | 行政院秘書長100年9月14日院臺衛字第1000045381號函、中央健康保險署103年5月26日部授保字第10300001230號 | 107.01.01-107.12.31 | 年 | 1 | 2,718,986,495.00 | 2,754,483,863 2,718,986,495 | 中央對於100年至101年6月非設籍本市住民勞工保險及全民健康保險保險費補助款。 |
| | 勞動部104年3月9日勞職授字第1040200402號函 | 107.01.01-107.12.31 | 年 | 1 | 35,497,368.00 | 35,497,368 | 勞動部補助本市辦理督促事業單位遵守勞動條件相關法令實施計畫之補助款。 |

歲入項目說明提要

經常門

中華民國107年度

單位：新臺幣元

| | | | | | | | |
|----|------------|-------------------|-----------------------|------|---------|------|-----|
| 科目 | 10款60項1目1節 | 來源別子目及 細目編號與名稱 | 100202 雜項收入 其他雜項收入 | 預算金額 | 33,096元 | 承辦單位 | 秘書室 |
|----|------------|-------------------|-----------------------|------|---------|------|-----|

歲 入 項 目 說 明

- 一、項目內容：員工借用宿舍扣繳房屋津貼及宿舍使用費收入。
- 二、法令依據：臺北市政府所屬各機關學校職務宿舍設置管理要點。
- 三、計算方法：員工借用宿舍扣繳房屋津貼及宿舍使用費收入 $2,758\text{元} \times 12\text{月} = 33,096\text{元}$ 。
- 四、實施進度：自107年1月1日起至107年12月31日止。
- 五、完成方法：依規定解繳市庫。
- 六、預期成果：增進員工福利並增加市庫收入。

臺北市政府勞動局

歲 入 明 細 表

中華民國107年度

單位：新臺幣元

| 科 目 名 稱 | 收 入 依 據 | 收 入 期 間 | 單 位 | 數 量 | 單 價 | 預 算 數 | 詳 細 計 算 及 說 明 |
|---------|--------------------------------|---------------------|-----|-----|----------|------------------|---------------------------|
| 其他雜項收入 | 臺北市政府所屬各機關 學校職務宿舍設置管理 要點 | 107.01.01-107.12.31 | 月 | 12 | 2,758.00 | 33,096 33,096 | 員工借用宿舍扣繳房屋津貼及宿舍使用費 收入。 |

歲出計畫提要及分支項目概況表

中華民國107年度

單位：新臺幣元

| | | | | | |
|-----------|------------|------|-----------------|------|---------------|
| 工作計畫名稱及編號 | 430101行政管理 | 承辦單位 | 秘書室、會計室、人事室、政風室 | 預算金額 | 150,292,279 元 |
|-----------|------------|------|-----------------|------|---------------|

一、本工作計畫上年度預算數73,435,112元，前年度決算數77,303,715元。
 二、本年度計畫內容及預期成果：
 (一) 計畫內容：辦理會計、政風、人事、研考、總務、資訊管理等業務。
 (二) 預期成果：
 1. 全力配合業務科，使各項勞工行政業務得以順利推動，提升服務效能，以造福勞工。
 2. 切實做到預算控制、執行審核，務期達成預算與計畫配合。
 3. 以主動積極之人事服務精神，確實維護同仁權益，促進機關團結和諧，提升行政效率。
 4. 務期依照計畫列管管制、追蹤考核，以提高其執行績效。
 5. 增進員工熟悉政風法令、培養知法守法精神，培養員工保密警覺，防止公務機密外洩，端正政風、澄清吏治，提升政府清廉形象，維護機關設施、人員安全，防範意外事件。
 三、分支項目及用途別科目預算明細表：

| 10 款 1 項 1 目 1 節 | 預 算 數 | 說 明 | | | | |
|------------------|-------------|-----|-----|------------|------------|-------------------------------------|
| | | 單 位 | 數 量 | 單 價 | 金 額 | 內 容 |
| 一、人員維持費 | 138,419,643 | | | | | 較上年度預算數 59,090,033元，增加 79,329,610元。 |
| 人事費 | 138,419,643 | | | | | |
| 法定編制人員待遇 | 74,546,827 | 年 | 1 | 74,546,827 | 74,546,827 | 職員110人薪津(詳人事費分析表)。 |
| 約聘僱人員待遇 | 13,780,632 | 年 | 1 | 13,780,632 | 13,780,632 | 約聘人員30人薪津(詳人事費分析表)。 |
| 技工及工友待遇 | 5,914,180 | 年 | 1 | 5,914,180 | 5,914,180 | 職工16人工資(詳人事費分析表)。 |
| 獎金 | 18,588,115 | 年 | 1 | 6,820,000 | 6,820,000 | 依考績法規規定核發之獎金。 |
| 其他給與 | 4,946,609 | 年 | 1 | 11,768,115 | 11,768,115 | 依規定核發之年終工作獎金。 |

臺北市政府勞動局

歲出計畫提要及分支項目概況表

中華民國107年度

單位：新臺幣元

| 10 款 1 項 1 目 1 節 | 預 算 數 | 說 明 | | | | |
|------------------|-----------|-------|----------|-----------|-----------|----------------------------------|
| 分支項目及用途別科目 | | 單 位 | 數 量 | 單 價 | 金 額 | 內 容 |
| 退休離職儲金 | 8,373,326 | 人、月、段 | 7x12x1 | 630 | 52,920 | 員工上下班交通費。 |
| | | 人、月、段 | 200x12x2 | 630 | 3,024,000 | 員工上下班交通費(含聘用勞動條件檢查員52人786,240元)。 |
| | | 人、月、段 | 17x12x1 | 630 | 128,520 | 替代役役男上下班交通費。 |
| | | 年 | 1 | 1,741,169 | 1,741,169 | 休假補助費。 |
| | | 年 | 1 | 6,352,330 | 6,352,330 | 提撥退撫基金。 |
| | | 年 | 1 | 1,171,420 | 1,171,420 | 提撥勞工退休準備金。 |
| 保險 | 8,658,072 | 年 | 1 | 849,576 | 849,576 | 提撥約聘人員離職儲金。 |
| | | 年 | 1 | 4,234,676 | 4,234,676 | 職員及職工健保費。 |
| | | 年 | 1 | 2,338,298 | 2,338,298 | 職員公保費。 |
| | | 年 | 1 | 428,246 | 428,246 | 職工勞保費。 |
| | | 年 | 1 | 1,015,272 | 1,015,272 | 約聘人員勞保費。 |
| | | 年 | 1 | 641,580 | 641,580 | 約聘人員健保費。 |
| 加班值班費 | 3,611,882 | 年 | 1 | 1,992,174 | 1,992,174 | 本局員工辦理各項業務超時加班費。 |
| | | 年 | 1 | 1,619,708 | 1,619,708 | 不休假出勤加班費。 |

臺北市政府勞動局

10-1-35

歲出計畫提要及分支項目概況表

中華民國107年度

單位：新臺幣元

| 10 款 1 項 1 目 1 節 分支項目及用途別科目 | 預 算 數 | 說 明 | | | | |
|--------------------------------|------------|-----|------|-----------|-----------|------------------------------------|
| | | 單 位 | 數 量 | 單 價 | 金 額 | 內 容 |
| 二、一般業務 | 11,277,316 | | | | | 較上年度預算數 13,485,929元，減少 2,208,613元。 |
| 業務費 | 11,277,316 | | | | | |
| 教育訓練費 | 52,000 | 年 | 1 | 52,000 | 52,000 | 資訊教育訓練費。 |
| 水電費 | 1,463,770 | 月 | 12 | 4,900 | 58,800 | 勞工教室水費。 |
| | | 年 | 1 | 1,404,970 | 1,404,970 | 勞工教室電費。 |
| 通訊費 | 398,698 | 年 | 1 | 370,698 | 370,698 | 公務電話費。 |
| | | 件 | 1120 | 25 | 28,000 | 寄發支票、扣繳憑單等郵資。 |
| 稅捐及規費 | 50,150 | 年 | 1 | 1,650 | 1,650 | 公務車輛檢驗費(詳車輛明細表)。 |
| | | 年 | 1 | 29,450 | 29,450 | 公務車輛使用牌照稅(詳車輛明細表)。 |
| | | 年 | 1 | 19,050 | 19,050 | 公務車輛燃料使用費(詳車輛明細表)。 |
| 保險費 | 25,804 | 人 | 40 | 120 | 4,800 | 志工保險費。 |
| | | 年 | 1 | 10,000 | 10,000 | 勞工教室公共意外責任險。 |
| | | 年 | 1 | 11,004 | 11,004 | 公務車輛保險費(詳車輛明細表)。 |

臺北市政府勞動局

歲出計畫提要及分支項目概況表

中華民國107年度

單位：新臺幣元

| 10 款 1 項 1 目 1 節 | 預 算 數 | 說 明 | | | | |
|------------------|-----------|-------|------------|---------|---------|-----------------------------------|
| 分支項目及用途別科目 | | 單 位 | 數 量 | 單 價 | 金 額 | 內 容 |
| 按日按件計資酬金 | 81,330 | 千字 | 42 | 655 | 27,510 | 雙語文件譯稿費。 |
| | | 年 | 1 | 24,000 | 24,000 | 勞工教室建物公共安全檢查、消防設施檢修申報費。 |
| 物品 | 673,401 | 千字 | 21 | 1,420 | 29,820 | 勞動局機關報撰稿費。 |
| | | 年 | 1 | 85,000 | 85,000 | 傳真機用碳粉、紙張等耗材。 |
| | | 件 | 40 | 200 | 8,000 | 志工背心(2年1編)。 |
| | | 年 | 1 | 134,400 | 134,400 | 資訊用品及零組件。 |
| | | 年 | 1 | 94,401 | 94,401 | 公務車輛油料費(詳車輛明細表)。 |
| | | 年 | 1 | 336,000 | 336,000 | 電腦耗材。 |
| | | 年 | 1 | 15,600 | 15,600 | 電腦圖書費。 |
| 一般事務費 | 3,745,243 | 年 | 1 | 1,360 | 1,360 | 辦理志工業務費用。 |
| | | 臺、月、張 | 1x12x18088 | 0.7 | 151,939 | 影印機使用費。 |
| | | 年 | 1 | 158,480 | 158,480 | 印製出納、研考等業務所需資料。 |
| | | 年 | 1 | 95,000 | 95,000 | 辦理綜合、事務業務所需文具用品。 |
| | | 年 | 1 | 175,000 | 175,000 | 印製本局簡介、工作報告、答覆資料、為民服務及文書處理教材等印刷費。 |

臺北市政府勞動局

10-1-37

歲出計畫提要及分支項目概況表

中華民國107年度

單位：新臺幣元

| 10 款 1 項 1 目 1 節 | 預 算 數 | 說 明 | | | | |
|------------------|---------|--------|-----------|-----------|-----------|-----------------------------------|
| 分支項目及用途別科目 | | 單 位 | 數 量 | 單 價 | 金 額 | 內 容 |
| 特別費 | 944,400 | 人次 | 1144 | 80 | 91,520 | 辦理公文考核、施政計畫研討、公文講習及召開會議等逾時誤餐餐盒費用。 |
| | | 年 | 1 | 98,000 | 98,000 | 工作檢討會及相關會報所需經費。 |
| | | 坪、月 | 370.36x12 | 50 | 222,216 | 勞工教室辦公大樓清潔維持費。 |
| | | 年 | 1 | 22,000 | 22,000 | 勞工教室機械保全服務費等。 |
| | | 年 | 1 | 160,160 | 160,160 | 勞動局機關報相關宣導費。 |
| | | 年 | 1 | 95,000 | 95,000 | 辦公室環境佈置費。 |
| | | 坪、月 | 370.36x12 | 120 | 533,318 | 勞工教室大樓管理費。 |
| | | 年 | 1 | 1,210,300 | 1,210,300 | 檔案歸檔及掃描作業所需經費（新增）。 |
| | | 人、月 | 110x12 | 360 | 475,200 | 統籌業務費，按職員每人每月360元編列。 |
| | | 人、月 | 16x12 | 50 | 9,600 | 統籌業務費，按駕駛、技工、工友每人每月50元編列。 |
| | | 人、月 | 30x12 | 120 | 43,200 | 統籌業務費，按約聘僱人員每人每月120元編列。 |
| | | 人次 | 1845 | 110 | 202,950 | 志工餐點及交通補助。 |
| 人、月 | 1x12 | 39,700 | 476,400 | 局長特別費。 | | |

臺北市政府勞動局

歲出計畫提要及分支項目概況表

中華民國107年度

單位：新臺幣元

| 10 款 1 項 1 目 1 節 分支項目及用途別科目 | 預 算 數 | 說 明 | | | | |
|--------------------------------|-----------|-----|------|-----------|-----------|------------------------------|
| | | 單 位 | 數 量 | 單 價 | 金 額 | 內 容 |
| | | 人、月 | 2x12 | 19,500 | 468,000 | 副局長特別費。 |
| 車輛及辦公器具養護費 | 123,100 | 年 | 1 | 123,100 | 123,100 | 公務車輛養護費(詳車輛明細表)。 |
| 設施及機械設備養護費 | 350,000 | 年 | 1 | 287,520 | 287,520 | 勞工教室各項設施及機械設備養護費(含消防設施等)。 |
| | | 年 | 1 | 62,480 | 62,480 | 勞工教室水電空調保養費。 |
| 國內旅費 | 65,100 | 人、天 | 42x1 | 1,550 | 65,100 | 赴外縣市出差旅費。 |
| 國外旅費 | 150,000 | 人 | 2 | 75,000 | 150,000 | 國外市政建設考察旅費。 |
| 資訊服務費 | 3,150,000 | 年 | 1 | 613,394 | 613,394 | 網站維護更新。 |
| | | 年 | 1 | 1,500,000 | 1,500,000 | 業務資訊系統維護服務費。 |
| | | 式 | 1 | 70,000 | 70,000 | 勞動教育課程報名等網站、系統維護費。 |
| | | 年 | 1 | 112,000 | 112,000 | 內部行政網站系統維護服務費。 |
| | | 年 | 1 | 725,606 | 725,606 | 電腦設備硬體維護服務費。 |
| | | 年 | 1 | 129,000 | 129,000 | 套裝軟體。 |
| 短程車資 | 4,320 | 人次 | 144 | 30 | 4,320 | 短程洽公交通費。 |
| 三、會計業務 | 93,720 | | | | | 較上年度預算數 158,100元，減少 64,380元。 |

臺北市政府勞動局

10-1-39

歲出計畫提要及分支項目概況表

中華民國107年度

單位：新臺幣元

| 10 款 1 項 1 目 1 節 分支項目及用途別科目 | 預 算 數 | 說 明 | | | | |
|--------------------------------|---------|-----|-------|--------|---------|-------------------------------|
| | | 單 位 | 數 量 | 單 價 | 金 額 | 內 容 |
| 業務費 | 93,720 | | | | | |
| 通訊費 | 4,000 | 年 | 1 | 4,000 | 4,000 | 辦理會計業務所需郵資。 |
| 一般事務費 | 89,720 | | | | | |
| | | 本 | 156 | 320 | 49,920 | 印製單位預算書(含法定預算及預算案)。 |
| | | 年 | 1 | 39,800 | 39,800 | 印製會計、統計等各種帳冊及表報。 |
| 四、人事業務 | 453,600 | | | | | 較上年度預算數 625,300元，減少 171,700元。 |
| 業務費 | 453,600 | | | | | |
| 按日按件計資酬金 | 42,800 | | | | | |
| | | 節 | 16 | 1,600 | 25,600 | 專題演講外聘講師鐘點費。 |
| | | 節 | 9 | 800 | 7,200 | 專題演講內聘講師鐘點費。 |
| | | 人次 | 5 | 2,000 | 10,000 | 人力評鑑等委員出席費。 |
| 一般事務費 | 382,260 | | | | | |
| | | 年 | 1 | 25,000 | 25,000 | 刻職名章、橡皮章等。 |
| | | 年 | 1 | 5,420 | 5,420 | 印製人事業務各項報表及活動海報製作等。 |
| | | 人、年 | 156x1 | 2,000 | 312,000 | 文康活動費(不含聘用勞動條件檢查員52人)。 |
| | | 人 | 30 | 80 | 2,400 | 接收替代役役男盒餐費(新增)。 |

臺北市政府勞動局

歲出計畫提要及分支項目概況表

中華民國107年度

單位：新臺幣元

| 10 款 1 項 1 目 1 節 分支項目及用途別科目 | 預 算 數 | 說 明 | | | | |
|--------------------------------|--------|-----|-----|-------|--------|-----------------------------|
| | | 單 位 | 數 量 | 單 價 | 金 額 | 內 容 |
| 國內旅費 | 19,900 | 人次 | 468 | 80 | 37,440 | 赴所屬單位查核、洽公及召開會議等逾時誤餐餐盒費用。 |
| | | 人 | 30 | 470 | 14,100 | 接送替代役役男輸送費。 |
| | | 人 | 6 | 600 | 3,600 | 替代役役男退役返鄉旅費(60公里以上)(新增)。 |
| | | 人 | 11 | 200 | 2,200 | 替代役役男退役返鄉旅費(未達60公里)(新增)。 |
| 短程車資 | 8,640 | 人次 | 288 | 30 | 8,640 | 查核所屬差勤情形及人事業務短程洽公共交通費。 |
| 五、政風業務 | 48,000 | | | | | 較上年度預算數 75,750元，減少 27,750元。 |
| 業務費 | 48,000 | | | | | |
| 通訊費 | 2,400 | 月 | 12 | 200 | 2,400 | 業務用郵資。 |
| 按日按件計資酬金 | 9,600 | 節 | 6 | 1,600 | 9,600 | 辦理講習講師鐘點費。 |
| 一般事務費 | 36,000 | 月 | 12 | 500 | 6,000 | 政風業務用刊物及文具紙張等。 |
| | | 次 | 2 | 1,000 | 2,000 | 政風工作會議或活動雜支等。 |
| | | 場 | 7 | 4,000 | 28,000 | 政風業務宣導品。 |

臺北市政府勞動局

歲出計畫提要及分支項目概況表

中華民國107年度

單位：新臺幣元

| | | | | | |
|-----------|-------------------|------|---------------------|------|--------------|
| 工作計畫名稱及編號 | 430201工會組織及勞動權益業務 | 承辦單位 | 勞資關係科、勞動基準科、職業安全衛生科 | 預算金額 | 59,586,684 元 |
|-----------|-------------------|------|---------------------|------|--------------|

一、本工作計畫上年度預算數116,053,253元，前年度決算數119,060,924元。

二、本年度計畫內容及預期成果：

(一) 計畫內容：

1. 輔導本市勞工成立工會與簽訂團體協約，審查事業單位訂(修)定工作規則及舉辦勞資會議。
2. 輔導事業單位提供托育服務及成立職工福利委員會，督促足額提撥勞工退休準備金與賡續辦理勞工住宅及修繕貸款差額利息貼補業務。
3. 與律師公會合作提供勞動法令專業諮詢服務，招訓練志工協助勞動法令及勞資協處等服務。
4. 辦理勞動法令研討會及提供事業單位勞動法令教材。
5. 執行違反勞動基準法與勞資爭議處理法罰鍰處分及辦理催繳暨移送各地行政執行署所屬分署強制執行。
6. 配合勞動部補助本市辦理督促事業遵守勞動條件聘用勞動條件檢查員11名。
7. 辦理臺北大工地安康方案。
8. 執行違反職業安全衛生法、勞動檢查法、就業服務法等罰鍰處分，以及未依限繳納通知催繳暨移請法院強制執行。

(二) 預期成果：

1. 建立勞資合作制度，促使工會健全發展，穩定勞資關係。
2. 落實勞工福利制度化，促使雇主按月暨足額提撥勞工退休準備金，減輕住宅貸款壓力。
3. 促進勞資雙方了解與遵守法令，確保勞動權益及勞動條件能獲致提升。
4. 藉多元化諮詢服務及勞資爭議處理機制，穩定勞資關係。
5. 藉勞資爭議處理與勞動條件檢查機制預防及解決勞資爭議與勞動權益保障。
6. 提升勞動條件檢查能量，督促轄內事業單位遵守勞動相關法令，保障勞動權益。
7. 貫徹職業安全衛生等相關法令，維護勞工權益。
8. 落實職業安全衛生教育訓練，防止職業災害，保障勞工安全與健康。

三、分支項目及用途別科目預算明細表：

| 10 款 1 項 2 目 1 節 | 預 算 數 | 說 明 | | | | |
|------------------|-----------|-----|-----|-----|-----|--------------------------------------------------------------------------------------|
| 分支項目及用途別科目 | | 單 位 | 數 量 | 單 價 | 金 額 | 內 容 |
| 一、人員維持費 | 7,227,494 | | | | | 較上年度預算數 60,624,165元，減少 53,396,671元。 勞動部補助本市辦理督促事業單位遵守勞動條件，本府自籌20%，人事費 7,227,494元。 |

歲出計畫提要及分支項目概況表

中華民國107年度

單位：新臺幣元

| 10 款 1 項 2 目 1 節 分支項目及用途別科目 | 預 算 數 | 說 明 | | | | |
|--------------------------------|------------|-----|-------|-----------|-----------|------------------------------------|
| | | 單 位 | 數 量 | 單 價 | 金 額 | 內 容 |
| 人事費 | 7,227,494 | | | | | |
| 約聘僱人員待遇 | 5,466,341 | 年 | 1 | 5,466,341 | 5,466,341 | 約聘人員11人薪津(詳人事費分析表)。 |
| 獎金 | 619,632 | 年 | 1 | 619,632 | 619,632 | 依規定核發之年終工作獎金。 |
| 其他給與 | 166,400 | 年 | 1 | 166,400 | 166,400 | 休假補助費。 |
| 退休離職儲金 | 305,541 | 年 | 1 | 305,541 | 305,541 | 提撥約聘人員離職儲金。 |
| 保險 | 669,580 | 年 | 1 | 386,280 | 386,280 | 約聘人員勞保費。 |
| | | 年 | 1 | 283,300 | 283,300 | 約聘人員健保費。 |
| 二、工會組織及退休福利措施 | 34,156,516 | | | | | 較上年度預算數 39,919,266元，減少 5,762,750元。 |
| 業務費 | 3,421,516 | | | | | |
| 通訊費 | 448,420 | 部、月 | 1x12 | 760 | 9,120 | 公務電話費。 |
| | | 件 | 8300 | 19 | 157,700 | 寄發工會輔導、五一勞動節暨表揚勞工等活動郵資。 |
| | | 件 | 10100 | 25 | 252,500 | 寄發設立勞退監委會申請書表及建購住宅貸款公文所需郵資。 |
| | | 件 | 5820 | 5 | 29,100 | 職工福利業務寄發公函及通知郵資。 |

臺北市政府勞動局

歲出計畫提要及分支項目概況表

中華民國107年度

單位：新臺幣元

| 10 款 1 項 2 目 1 節 分支項目及用途別科目 | 預 算 數 | 說 明 | | | | |
|--------------------------------|-----------|-----|-----|-----------|-----------|----------------------------------------------------------------------------------------------------------------------------------------------------------------------------------------------------------------------------------------------------------------------------------------------------|
| | | 單 位 | 數 量 | 單 價 | 金 額 | 內 容 |
| 其他業務租金 | 195,000 | 輛、次 | 6x2 | 5,000 | 60,000 | 辦理工會研習會及座談會等車輛租金。 |
| | | 次 | 9 | 15,000 | 135,000 | 辦理工會研習會及座談會等場地租金。 |
| 按日按件計資酬金 | 226,400 | 節 | 8 | 800 | 6,400 | 職工福利研習會暨增進勞資關係相關業務等內聘講師鐘點費。 |
| | | 節 | 45 | 1,600 | 72,000 | 職工福利研習會暨增進勞資關係相關業務等外聘講師鐘點費。 |
| | | 人次 | 74 | 2,000 | 148,000 | 本市五一勞動節暨表揚勞工等活動委外評選及勞資關係等業務座談會、宣導會專家學者出席費。 |
| 委辦費 | 1,800,000 | 式 | 1 | 1,800,000 | 1,800,000 | 本市五一勞動節暨表揚勞工等活動。 一、專刊採訪及製作費： 500本x200元=100,000元。 二、表演費： 1式x200,000=200,000元。 三、拍攝錄影及照片輸出費： 1式x80,000元=80,000元。 四、獎座、獎牌及肩帶費： 450組x1,500元=675,000元。 五、場地布置及清潔費： 1式x80,000=80,000元。 六、印刷及郵寄費： 1式x30,000元=30,000元。 七、模範勞工等餐費： 1式x400,000元=400,000元。 八、雜支： |

臺北市政府勞動局

10-1-45

歲出計畫提要及分支項目概況表

中華民國107年度

單位：新臺幣元

| 10 款 1 項 2 目 1 節 | 預 算 數 | 說 明 | | | | |
|------------------|------------|-------|-----------|-----------|-----------|-------------------------------------------------------------------|
| 分支項目及用途別科目 | | 單 位 | 數 量 | 單 價 | 金 額 | 內 容 |
| 一般事務費 | 708,376 | 臺、月、張 | 1x12x8500 | 0.7 | 71,400 | 1式x85,000元=85,000元。 九、行政費： 1式x150,000元=150,000元。 影印機使用費。 |
| | | 年 | 1 | 50,380 | 50,380 | 辦理業務用文具紙張。 |
| | | 人次 | 2019 | 80 | 161,520 | 辦理工會輔導、職工福利及其他相關業務研習、會議等逾時誤餐餐盒費用。 |
| | | 年 | 1 | 119,000 | 119,000 | 辦理工會輔導、勞工退休、職工福利等業務研習、座談、宣導會之場地佈置、攝影、茶水、文具等雜支。 |
| | | 年 | 1 | 306,076 | 306,076 | 印製工會輔導、勞工退休、職工福利等業務之文件、書表手冊、宣導品、資料。 |
| 國內旅費 | 37,200 | 人、天 | 24x1 | 1,550 | 37,200 | 赴外縣市出差旅費。 |
| 短程車資 | 6,120 | 人次 | 204 | 30 | 6,120 | 辦理工會輔導、職工福利等業務短程洽公共交通費。 |
| 獎補助費 | 30,735,000 | | | | | |
| 對國內團體之捐助 | 3,500,000 | 年 | 1 | 2,000,000 | 2,000,000 | 補助本市工會房屋租金暨辦理國際及兩岸等交流與技能活動。 |
| | | 年 | 1 | 1,500,000 | 1,500,000 | 補助企業辦理哺集乳室、托兒服務設施及措施。 |

臺北市政府勞動局

歲出計畫提要及分支項目概況表

中華民國107年度

單位：新臺幣元

| 10 款 1 項 2 目 1 節 分支項目及用途別科目 | 預 算 數 | 說 明 | | | | |
|--------------------------------|------------|-----|------|------------|------------|-----------------------------------|
| | | 單 位 | 數 量 | 單 價 | 金 額 | 內 容 |
| 獎勵及慰問 | 1,235,000 | 人 | 8 | 10,000 | 80,000 | 本市五一勞動節表揚模範勞工獎金。 |
| | | 人 | 330 | 3,500 | 1,155,000 | 本市五一勞動節表揚優秀勞工及會務人員獎金。 |
| 差額補貼 | 26,000,000 | 年 | 1 | 26,000,000 | 26,000,000 | 95年度前核定補助勞工建購及修繕住宅貸款貼補利息及手續費。 |
| 三、勞動法令諮詢服務 | 5,546,758 | | | | | 較上年度預算數 2,646,246元，增加 2,900,512元。 |
| 業務費 | 4,716,364 | | | | | |
| 通訊費 | 268,335 | 部、月 | 2x12 | 760 | 18,240 | 公務電話費。 |
| | | 年 | 1 | 4,800 | 4,800 | 寄發研討會、宣導會通知郵資。 |
| | | 件 | 1800 | 34 | 61,200 | 寄發罰鍰處分書、催繳通知郵資（雙掛號）。 |
| | | 件 | 1200 | 32 | 38,400 | 移送法院偵辦與強制執行案件掛號費。 |
| | | 年 | 1 | 132,965 | 132,965 | 違反勞基法等不依限繳納罰鍰，移請法院強制執行費郵資。 |
| | | 件 | 670 | 19 | 12,730 | 寄發勞資爭議通知及協調紀錄郵資（新增）。 |

歲出計畫提要及分支項目概況表

中華民國107年度

單位：新臺幣元

| 10 款 1 項 2 目 1 節 | 預 算 數 | 說 明 | | | | |
|------------------|-----------|-------|------------|--------|-----------|-------------------------|
| 分支項目及用途別科目 | | 單 位 | 數 量 | 單 價 | 金 額 | 內 容 |
| 其他業務租金 | 13,000 | 場 | 2 | 6,500 | 13,000 | 研討會、宣導會場地使用費。 |
| 按日按件計資酬金 | 4,012,980 | 千字 | 50 | 680 | 34,000 | 勞動法令研討會撰稿費。 |
| | | 節 | 2 | 800 | 1,600 | 宣導會內聘講師鐘點費。 |
| | | 節 | 14 | 1,600 | 22,400 | 宣導會外聘講師鐘點費。 |
| | | 件 | 1 | 50,000 | 50,000 | 執行職務涉訟律師委任費等。 |
| | | 人次 | 366 | 2,000 | 732,000 | 勞動法令專業諮詢律師出席費。 |
| | | 件 | 2 | 50,000 | 100,000 | 行政訴訟之訴訟費及律師費。 |
| | | 件 | 6 | 50,000 | 300,000 | 裁罰案件委任行政訴訟之訴訟費及律師費（新增）。 |
| | | 人次 | 100 | 2,000 | 200,000 | 辦理「勞動條件檢查陪同鑑定作業」人員出席費。 |
| | | 人次 | 2244 | 1,000 | 2,244,000 | 勞資爭議調解、仲裁委員等出席費（新增）。 |
| | | 件 | 5483 | 60 | 328,980 | 民間團體協處勞資爭議審查費（新增）。 |
| 一般事務費 | 358,259 | 臺、月、張 | 1x12x17142 | 0.7 | 143,993 | 影印機使用費。 |
| | | 式 | 1 | 76,800 | 76,800 | 印製法令專輯。 |

臺北市政府勞動局

歲出計畫提要及分支項目概況表

中華民國107年度

單位：新臺幣元

| 10 款 1 項 2 目 1 節 | 預 算 數 | 說 明 | | | | |
|------------------|-----------|-----|------|---------|---------|---------------------------------------------------------------------|
| 分支項目及用途別科目 | | 單 位 | 數 量 | 單 價 | 金 額 | 內 容 |
| | | 人次 | 581 | 80 | 46,480 | 研討會、宣導會及召開會議等逾時誤餐餐盒費用。 |
| | | 年 | 1 | 19,000 | 19,000 | 研討會、宣導會資料印刷費。 |
| | | 年 | 1 | 10,986 | 10,986 | 處理勞資爭議所需文具紙張費（新增）。 |
| | | 場 | 1 | 16,000 | 16,000 | 勞動法令研討會雜支(茶水、清潔及文具紙張等)。 |
| | | 年 | 1 | 45,000 | 45,000 | 宣導會場地佈置費、紙張及文具用品等。 |
| 國內旅費 | 54,250 | 人、天 | 35x1 | 1,550 | 54,250 | 赴外縣市出差旅費。 |
| 短程車資 | 9,540 | 人次 | 318 | 30 | 9,540 | 短程洽公交通費。 |
| 獎補助費 | 830,394 | | | | | |
| 對國內團體之捐助 | 260,020 | 年 | 1 | 260,020 | 260,020 | 補助中介團體調(協)處勞資爭議(含行政費、協調費)(新增)。 |
| 對特種基金之補助 | 570,374 | 年 | 1 | 570,374 | 570,374 | 補助臺北市勞工權益基金利息差額。 |
| 四、勞動條件檢查及處分 | 1,646,848 | | | | | 較上年度預算數 1,657,248元，減少 10,400元。 勞動部補助本市辦理督促事業單位遵守勞動條件，本府自籌20%業務費。 |
| 業務費 | 1,646,848 | | | | | |

臺北市政府勞動局

10-1-49

歲出計畫提要及分支項目概況表

中華民國107年度

單位：新臺幣元

| 10 款 1 項 2 目 1 節 分支項目及用途別科目 | 預 算 數 | 說 明 | | | | |
|--------------------------------|------------|-----|-------|---------|---------|------------------------------------------|
| | | 單 位 | 數 量 | 單 價 | 金 額 | 內 容 |
| 一般事務費 | 1,112,848 | 年 | 1 | 62,400 | 62,400 | 影印機租賃費用。 |
| | | 年 | 1 | 138,528 | 138,528 | 聘用勞動條件檢查員電腦租賃費用。 |
| | | 年 | 1 | 547,920 | 547,920 | 業務用文具紙張、郵電等行政維持費。 |
| | | 年 | 1 | 342,000 | 342,000 | 辦公室管理費(含水電費等)。 |
| | | 人、年 | 11x1 | 2,000 | 22,000 | 文康活動費。 |
| 短程車資 | 534,000 | 年 | 1 | 534,000 | 534,000 | 業務檢查、參加會議等短程洽公共交通費。 |
| 五、職業安全衛生推廣及處分 | 11,009,068 | | | | | 較上年度預算數 11,206,328元，減少 197,260元。 |
| 業務費 | 2,889,068 | | | | | |
| 通訊費 | 333,693 | 部、月 | 16x12 | 380 | 72,960 | 公務電話費。 |
| | | 年 | 1 | 70,533 | 70,533 | 寄發辦理職業安全及職業災害函件等郵資。 |
| | | 件 | 530 | 340 | 180,200 | 違反外國人管理法令、職安法及勞檢法經處予罰鍰而未繳納者，移請法院強制執行費郵資。 |
| | | 場 | 10 | 1,000 | 10,000 | 寄發宣導會通知郵資。 |
| 其他業務租金 | 165,000 | 場 | 10 | 8,000 | 80,000 | 宣導會場地使用費。 |

臺北市政府勞動局

歲出計畫提要及分支項目概況表

中華民國107年度

單位：新臺幣元

| 10 款 1 項 2 目 1 節 | 預 算 數 | 說 明 | | | | |
|------------------|-----------|-------|------------|--------|---------|---------------------------|
| 分支項目及用途別科目 | | 單 位 | 數 量 | 單 價 | 金 額 | 內 容 |
| 按日按件計資酬金 | 386,670 | 場 | 1 | 85,000 | 85,000 | 辦理本市勞動安全獎表揚活動硬體租借等費用。 |
| | | 節 | 30 | 1,200 | 36,000 | 宣導會外聘講師鐘點費（與主辦機關有隸屬關係人員）。 |
| | | 節 | 30 | 1,600 | 48,000 | 宣導會外聘講師鐘點費（國內專家學者）。 |
| | | 件 | 2 | 50,000 | 100,000 | 行政訴訟之訴訟費及律師費。 |
| | | 人次 | 48 | 2,000 | 96,000 | 辦理本市勞動安全獎表揚評鑑專家學者出席費。 |
| | | 人次 | 10 | 2,000 | 20,000 | 職業疾病預防委員出席費。 |
| 物品 | 96,000 | 件 | 107 | 810 | 86,670 | 職業疾病預防委員審查費（新增）。 |
| | | 個 | 8 | 2,000 | 16,000 | 督導檢查(含臨時交辦檢查)業務用工具包。 |
| | | 雙 | 8 | 1,500 | 12,000 | 督導檢查用工地安全鞋。 |
| | | 個 | 8 | 8,500 | 68,000 | 製卡機墨水匣。 |
| 一般事務費 | 1,882,005 | 臺、月、張 | 1x12x13572 | 0.7 | 114,005 | 影印機使用費。 |
| | | 人次 | 1090 | 80 | 87,200 | 宣導會及召開會議等逾時誤餐餐盒費用。 |

臺北市政府勞動局

10-1-51

歲出計畫提要及分支項目概況表

中華民國107年度

單位：新臺幣元

| 10 款 1 項 2 目 1 節 | 預 算 數 | 說 明 | | | | |
|------------------|-----------|-----|------|-----------|-----------|----------------------------------------------------------------------------------------------|
| 分支項目及用途別科目 | | 單 位 | 數 量 | 單 價 | 金 額 | 內 容 |
| | | 場 | 10 | 11,000 | 110,000 | 宣導會資料印製、茶水等雜支。 |
| | | 年 | 1 | 300,000 | 300,000 | 印製法規、教材、會議資料及採購書籍、文具用品、紙張等。 |
| | | 式 | 1 | 246,800 | 246,800 | 辦理本市勞動安全獎表揚活動獎座、印刷、場地佈置等。 |
| | | 張 | 7000 | 120 | 840,000 | 辦理臺北職安卡-安康方案製發證明(臺北職安悠遊卡)。 |
| | | 式 | 1 | 184,000 | 184,000 | 辦理本市職場安全健康週廣告看板、宣導等費用。 |
| 國內旅費 | 24,800 | 人、天 | 16x1 | 1,550 | 24,800 | 赴外縣市出差旅費。 |
| 短程車資 | 900 | 人次 | 30 | 30 | 900 | 辦理職業安全衛生推廣及處分業務短程洽公交通費。 |
| 獎補助費 | 8,120,000 | | | | | |
| 其他補助及捐助 | 8,120,000 | 年 | 1 | 8,000,000 | 8,000,000 | 本市勞工職業災害重殘、職業病及死亡慰問金： 1. 死亡慰問金300,000元x20人，共計6,000,000元。 2. 重殘及職業病慰問金10人，共計2,000,000元。 |
| | | 人 | 24 | 5,000 | 120,000 | 表揚推動職業安全工作優良人員獎金。 |

臺北市政府勞動局

10-1-53

歲出計畫提要及分支項目概況表

中華民國107年度

單位：新臺幣元

| | | | | | |
|-----------|-----------------------|------|-------|------|-----------------|
| 工作計畫名稱及編號 | 410301勞健保勞工保險費補助爭議款處理 | 承辦單位 | 勞資關係科 | 預算金額 | 6,328,959,837 元 |
|-----------|-----------------------|------|-------|------|-----------------|

- 一、本工作計畫上年度預算數4,430,399,454元，前年度決算數4,456,876,089元。
 二、本年度計畫內容及預期成果：
 (一) 計畫內容：賡續辦理勞工保險及全民健康保險政府負擔補助作業，並執行還款計畫以符社會公平。
 (二) 預期成果：增進勞工福利保障勞工權益。
 三、分支項目及用途別科目預算明細表：

| 10 款 1 項 3 目 1 節 分支項目及用途別科目 | 預 算 數 | 說 明 | | | | |
|--------------------------------|---------------|-----|-----|---------------|---------------|-----------------------------------------------------------|
| | | 單 位 | 數 量 | 單 價 | 金 額 | 內 容 |
| 一、一般業務 | 6,328,959,837 | | | | | 較上年度預算數 4,430,399,454元，增加 1,898,560,383元。 |
| 業務費 | 5,450 | | | | | |
| 一般事務費 | 4,850 | 年 | 1 | 1,050 | 1,050 | 文具用品及紙張等。 |
| | | 年 | 1 | 3,000 | 3,000 | 資料印刷等雜支。 |
| | | 人次 | 10 | 80 | 800 | 辦理勞健保業務逾時誤餐餐盒費用。 |
| 短程車資 | 600 | 人次 | 20 | 30 | 600 | 辦理勞健保業務短程洽公共交通費。 |
| 獎補助費 | 6,328,954,387 | | | | | |
| 社會保險負擔 | 6,328,954,387 | 年 | 1 | 30,981,398 | 30,981,398 | 補助設籍本市住民勞工保險及全民健康保險保險費。 |
| | | 年 | 1 | 6,297,972,989 | 6,297,972,989 | 100年至101年6月非設籍本市住民勞工保險及全民健康保險保險費(包括本府及中央政府負擔部分)暨全民健康保險保險費 |

臺北市政府勞動局
歲出計畫提要及分支項目概況表

中華民國107年度

單位：新臺幣元

| 10 款 1 項 3 目 1 節 | 預 算 數 | 說 明 | | | | |
|------------------|-------|-----|-----|-----|-----|-------------|
| 分支項目及用途別科目 | | 單 位 | 數 量 | 單 價 | 金 額 | 內 容 |
| | | | | | | 利息(本府自行負擔)。 |

歲出計畫提要及分支項目概況表

中華民國107年度

單位：新臺幣元

| | | | | | |
|-----------|------------|------|-------|------|-------------|
| 工作計畫名稱及編號 | 440401就業安全 | 承辦單位 | 就業安全科 | 預算金額 | 3,274,888 元 |
|-----------|------------|------|-------|------|-------------|

一、本工作計畫上年度預算數15,304,145元，前年度決算數14,362,158元。

二、本年度計畫內容及預期成果：

(一) 計畫內容：

1. 輔導私立就服、職訓機構設立與管理。
2. 督導本市就服處辦理就業服務工作。
3. 查察不實徵才廣告及求職防騙宣導業務。
4. 辦理職訓參訓或就業服務期間托兒托育托老照顧補助。
5. 透過多元管道傳遞勞動法令、政策、就業服務及勞工權益等訊息。
6. 受理雇主資遣、大量解僱計畫及勞雇雙方協商減少工時通報事宜。
7. 協助失業勞工開立離職證明。
8. 辦理本市原住民就業自治條例相關業務。
9. 印製防制就業歧視暨性別平等文宣，運用多元管道宣導職場平權。
10. 辦理防制就業歧視暨性別工作平等宣導活動，提升雇主及勞工職場平權意識，防止就業歧視行為。
11. 召開性別工作平等會及就業歧視評議委員會，調查、審議性別歧視及就業歧視申訴案件。
12. 針對違反性別工作平等法及就業歧視之雇主予以行政處分、罰鍰催繳及強制執行事項。
13. 提供性別工作平等法訴訟法律扶助補助。

(二) 預期成果：

1. 加強規範私立就服機構之營運管理，對本市所轄私立就服機構進行評鑑或訪查，導正就業仲介市場。
2. 加強瞭解本市所轄職訓、事業機構辦理職訓情形(抽查比例10%)，提升本市職訓機構訓練品質。
3. 透過多元管道傳遞各項勞動訊息，並加強辦理不實徵才廣告查察，營造安全之就業環境。
4. 提供職訓期間、就業服務托兒托老補助，減輕家庭照顧(護)之壓力，安心受訓及接受就業服務。
5. 透過執行本市促進原住民就業自治條例，推動促進其就業。
6. 以多元管道宣導性別工作平等及就業歧視觀念，以保障職場安全平等。
7. 定期召開性別工作平等會及就業歧視評議委員會。

三、分支項目及用途別科目預算明細表：

| 10 款 1 項 4 目 1 節 分支項目及用途別科目 | 預 算 數 | 說 明 | | | | |
|--------------------------------|-----------|-----|-----|-----|-----|---------------------------------|
| | | 單 位 | 數 量 | 單 價 | 金 額 | 內 容 |
| 一、辦理就業促進相關業務工作 | 2,194,080 | | | | | 較上年度預算數 2,305,450元，減少 111,370元。 |

臺北市政府勞動局

歲出計畫提要及分支項目概況表

中華民國107年度

單位：新臺幣元

| 10 款 1 項 4 目 1 節 分支項目及用途別科目 | 預 算 數 | 說 明 | | | | |
|--------------------------------|-----------|-----|--------|---------|---------|---------------------------------|
| | | 單 位 | 數 量 | 單 價 | 金 額 | 內 容 |
| 業務費 | 1,294,080 | | | | | |
| 通訊費 | 151,360 | 部、月 | 3x12 | 760 | 27,360 | 公務電話費。 |
| | | 月、件 | 12x300 | 25 | 90,000 | 公務郵資及快遞費。 |
| | | 件 | 100 | 340 | 34,000 | 違反就業服務法處予罰鍰而未繳納者，移請法院強制執行費郵資。 |
| 按日按件計資酬金 | 126,800 | 千字 | 15 | 2,000 | 30,000 | 譯稿費。 |
| | | 節 | 13 | 1,600 | 20,800 | 外聘講師鐘點費。 |
| | | 人次 | 40 | 500 | 20,000 | 外縣市專家學者交通費。 |
| | | 人次 | 28 | 2,000 | 56,000 | 辦理就業服務議題及招標評選會議等專家學者出席費。 |
| 一般事務費 | 983,040 | 人次 | 688 | 80 | 55,040 | 辦理活動、研習及召開會議等逾時誤餐餐盒費用。 |
| | | 年 | 1 | 80,000 | 80,000 | 辦理業務所需文具紙張、辦公事務用品等。 |
| | | 年 | 1 | 90,000 | 90,000 | 印製法令及DM、編印文件、手冊、講義、統計資料及製作宣導品等。 |
| | | 年 | 1 | 668,000 | 668,000 | 就業服務相關宣導費。 |

歲出計畫提要及分支項目概況表

中華民國107年度

單位：新臺幣元

| 10 款 1 項 4 目 1 節 | 預 算 數 | 說 明 | | | | |
|-------------------|-----------|-----|------|---------|---------|-----------------------------------|
| 分支項目及用途別科目 | | 單 位 | 數 量 | 單 價 | 金 額 | 內 容 |
| | | 年 | 1 | 70,000 | 70,000 | 場地租借及佈置、茶水、攝影、運費等雜支。 |
| | | 年 | 1 | 20,000 | 20,000 | 委託台北富邦銀行訴追特定對象小本創業貸款逾期還款作業費用。 |
| 國內旅費 | 18,600 | 人、天 | 12x1 | 1,550 | 18,600 | 赴外縣市出差旅費。 |
| 短程車資 | 14,280 | 人次 | 476 | 30 | 14,280 | 辦理就業促進相關業務短程洽公共交通費。 |
| 獎補助費 | 900,000 | | | | | |
| 其他補助及捐助 | 900,000 | 年 | 1 | 900,000 | 900,000 | 職業訓練及就業服務期間照護補助費用。 |
| 二、性別工作平等暨就業歧視防制工作 | 1,080,808 | | | | | 較上年度預算數 1,300,318元，減少 219,510元。 |
| 業務費 | 1,030,808 | | | | | |
| 通訊費 | 14,800 | 年 | 1 | 8,000 | 8,000 | 公務郵資及快遞費。 |
| | | 件 | 20 | 340 | 6,800 | 違反性別工作平等法等經處予罰鍰而未繳納者，移請法院強制執行費郵資。 |
| 其他業務租金 | 12,000 | 次 | 1 | 12,000 | 12,000 | 宣導會場地使用費。 |
| 按日按件計資酬金 | 383,020 | 節 | 6 | 800 | 4,800 | 宣導會內聘講師鐘點費。 |

臺北市政府勞動局

歲出計畫提要及分支項目概況表

中華民國107年度

單位：新臺幣元

| 10 款 1 項 4 目 1 節 分支項目及用途別科目 | 預 算 數 | 說 明 | | | | |
|--------------------------------|---------|-------|-----------|---------|---------|-------------------------------|
| | | 單 位 | 數 量 | 單 價 | 金 額 | 內 容 |
| 一般事務費 | 612,338 | 節 | 6 | 1,600 | 9,600 | 宣導會外聘講師鐘點費。 |
| | | 人次 | 20 | 500 | 10,000 | 宣導會外聘講師及學者專家交通費。 |
| | | 人次 | 88 | 2,000 | 176,000 | 性別工作平等會、就業歧視評議委員會等委員、專家學者出席費。 |
| | | 件 | 102 | 810 | 82,620 | 性別工作平等會、就業歧視評議委員會等委員、專家學者審查費。 |
| | | 件 | 2 | 50,000 | 100,000 | 行政訴訟之訴訟費及律師費。 |
| | | 臺、月、張 | 1x12x3570 | 0.7 | 29,988 | 影印機使用費。 |
| | | 人次 | 450 | 80 | 36,000 | 召開就業歧視評議委員會、性別工作平等會議逾時誤餐餐盒費用。 |
| | | 年 | 1 | 100,000 | 100,000 | 辦理宣導會及委員會所需紙張、文具用品等。 |
| | | 年 | 1 | 53,000 | 53,000 | 就業歧視暨性別工作宣導手冊、講義、DM版面設計及製作等。 |
| | | 年 | 1 | 358,350 | 358,350 | 性別工作平等暨防制就業歧視宣導費。 |
| 國內旅費 | 7,750 | 年 | 1 | 35,000 | 35,000 | 場地租借及佈置、茶水、攝影、運費等雜支。 |
| | | 人、天 | 5x1 | 1,550 | 7,750 | 赴外縣市出差旅費。 |

臺北市政府勞動局

10-1-59

歲出計畫提要及分支項目概況表

中華民國107年度

單位：新臺幣元

| 10 款 1 項 4 目 1 節 | 預 算 數 | 說 明 | | | | |
|------------------|--------|-----|-----|--------|--------|------------------------------|
| 分支項目及用途別科目 | | 單 位 | 數 量 | 單 價 | 金 額 | 內 容 |
| 短程車資 | 900 | 人次 | 30 | 30 | 900 | 辦理性別工作平等暨就業歧視防治工作業務短程洽公共交通費。 |
| 獎補助費 | 50,000 | | | | | |
| 其他補助及捐助 | 50,000 | 年 | 1 | 50,000 | 50,000 | 性別工作平等法訴訟法律扶助。 |

臺北市政府勞動局

歲出計畫提要及分支項目概況表

中華民國107年度

單位：新臺幣元

| | | | | | |
|-----------|--------------|------|---------|------|--------------|
| 工作計畫名稱及編號 | 430501勞動教育文化 | 承辦單位 | 勞動教育文化科 | 預算金額 | 31,141,726 元 |
|-----------|--------------|------|---------|------|--------------|

一、本工作計畫上年度預算數44,079,016元，前年度決算數41,093,098元。

二、本年度計畫內容及預期成果：

(一)計畫內容：

1. 辦理勞動文化系列活動，積極推廣勞動文化扎根工作。
2. 加強推廣勞動教育，補助並輔導本市工會、事業單位及民間團體，確實辦理勞動教育。
3. 開辦當前勞工權利義務、勞動市場趨勢、勞動事務相關法規系列課程。
4. 深耕基層勞動教育，建置數位化學習課程，結合社會資源提供勞工多元的進修管道，倡導勞工終身學習，提升國家整體勞動競爭力。
5. 辦理攸關勞動權益或具爭議性之勞動時事座談會、宣導會，使勞工瞭解自身權益法令，以保障勞動權益。
6. 聘請專家學者赴事業單位、高中職校講授及宣導勞動相關法令。

(二)預期成果：

1. 藉由勞動文化系列活動辦理，透過勞動文史、影像紀錄蒐集，詮釋勞動生命與價值，喚起勞動意識自覺，激發勞工勞動尊嚴，改變工作觀念與態度，發揮敬業精神，提高工作效能，促進社會和諧。
2. 加強推廣勞動教育、提升勞工智能，瞭解自身權益，建立良好工作環境。
3. 提供優質的勞動教育資訊與多元進修管道，建置數位學習環境，促使勞動教育生活化，便利勞工學習與運用，提高競爭力。
4. 因應時代趨勢推動勞動權益的觀念與實踐，以促進勞資和諧。
5. 透過勞動教育向下扎根，讓青年學子提早具備勞動權益智識。

三、分支項目及用途別科目預算明細表：

| 10 款 1 項 5 目 1 節 | 預 算 數 | 說 明 | | | | |
|------------------|------------|-----|-----|---------|---------|-----------------------------------------------------|
| 分支項目及用途別科目 | | 單 位 | 數 量 | 單 價 | 金 額 | 內 容 |
| 一、勞動教育文化推廣業務 | 31,141,726 | | | | | 較上年度預算數 31,895,001元，減少 753,275元。 |
| 業務費 | 8,541,726 | | | | | |
| 通訊費 | 228,716 | 月 | 12 | 2,993 | 35,916 | 公務電話費。 |
| | | 年 | 1 | 192,800 | 192,800 | 寄發勞工組織及勞動意識培育研習、各項宣導會觀摩、研討及座談會、聯繫問卷、勞動事務學院學員等通知用郵資。 |

臺北市政府勞動局

10-1-61

歲出計畫提要及分支項目概況表

中華民國107年度

單位：新臺幣元

| 10 款 1 項 5 目 1 節 | 預 算 數 | 說 明 | | | | |
|------------------|-----------|-----|-----|-----------|-----------|---------------------------------------------------------------------------------------------------------------------------------------------------------------------------------------------------------------------------------------------------------------------------------------------------------------------------------------------------------------------------------|
| 分支項目及用途別科目 | | 單 位 | 數 量 | 單 價 | 金 額 | 內 容 |
| 按日按件計資酬金 | 1,369,900 | 千字 | 30 | 810 | 24,300 | 辦理勞動事務學院、勞工組織及勞動意識培育研習等講義教材及勞動文化活動撰稿費。 |
| | | 節 | 802 | 1,600 | 1,283,200 | 辦理勞動教育文化業務外聘講師鐘點費。 |
| | | 節 | 3 | 800 | 2,400 | 辦理勞動教育文化業務內聘講師鐘點費。 |
| | | 人次 | 30 | 2,000 | 60,000 | 勞動文化學者專家諮詢出席費。 |
| 委辦費 | 3,960,000 | 年 | 1 | 2,870,000 | 2,870,000 | 辦理勞工影展及文史蒐集徵件等文化系列活動相關費用。 一、勞工影展： (一)影片版權、字幕翻譯審稿、轉考等相關費用： 15部x37,400元=561,000元。 (二)放映場地費、佈置費及出席費等活動費用： 20場x25,000=500,000元。 (三)宣傳費(含記者會)：140,000元。 (四)文宣及製作物：200,000元。 (五)行政費用及雜支：569,000元。 二、文史蒐集徵件： (一)放映及座談場地與佈費：68,000元。 (二)宣傳費(含記者會)：225,000元。 (三)文宣及製作物：156,000元。 (四)評審費用：128,000元。 (五)頒獎典禮放映會：253,800元。 (六)行政費用及雜支：69,200元。 |

臺北市政府勞動局

歲出計畫提要及分支項目概況表

中華民國107年度

單位：新臺幣元

| 10 款 1 項 5 目 1 節 | 預 算 數 | 說 明 | | | | |
|------------------|-----------|---------|---------|--------------------|-----------|---------------------------------------------------------------------------------------------------------------------------------------------------------------------|
| 分支項目及用途別科目 | | 單 位 | 數 量 | 單 價 | 金 額 | 內 容 |
| 一般事務費 | 2,932,420 | 式 | 1 | 1,090,000 | 1,090,000 | 攝製勞動紀錄片及放映活動等費用。 一、導演、製片、田野調查等前製相關費用)：600,000元。 二、剪輯、混音、版權等後製相關費用：250,000元。 三、文宣品設計與印製費：45,000元。 四、行銷活動：120,000元。 五、場地設備：45,000元。 六、行政費用：30,000元。 |
| | | 人、班 | 80x45 | 50 | 180,000 | 辦理勞動事務學院、研討會等學員識別證、結業證書、簡章及教材等相關費用。 |
| | | 年 | 1 | 256,000 | 256,000 | 勞動權益教材、勞動教育課程、勞工組織及勞動意識培育等會議、研習、座談會資料印製費。 |
| | | 年 | 1 | 100,000 | 100,000 | 課程開班、講師接待茶水等費用。 |
| | | 年 | 1 | 10,000 | 10,000 | 勞工教室訂閱勞動相關期刊、圖書等。 |
| | | 人次 | 2186 | 80 | 174,880 | 辦理勞工組織及勞動意識培育研習、宣導會、研討會及召開會議等逾時誤餐餐盒費用。 |
| | | 場 | 32 | 7,500 | 240,000 | 辦理勞工組織及勞動意識培育研習、宣導會、研討會、座談會之場地佈置及雜支等。 |
| 年 | 1 | 287,000 | 287,000 | 辦理校園勞動教育宣導、勞工組織及勞動 | | |

臺北市政府勞動局

10-1-63

歲出計畫提要及分支項目概況表

中華民國107年度

單位：新臺幣元

| 10 款 1 項 5 目 1 節 分支項目及用途別科目 | 預 算 數 | 說 明 | | | | |
|--------------------------------|------------|-----|------|------------|------------|----------------------------------|
| | | 單 位 | 數 量 | 單 價 | 金 額 | 內 容 |
| | | | | | | 意識等勞動教育文化業務文具用品及雜支等。 |
| | | 式 | 1 | 184,540 | 184,540 | 勞動藝術品展示及維護費(含市府大樓勞動藝術文化園區)。 |
| | | 式 | 1 | 1,500,000 | 1,500,000 | 製作勞動教育數位化學習課程。 |
| 國內旅費 | 38,750 | 人、天 | 25x1 | 1,550 | 38,750 | 赴外縣市出差旅費。 |
| 短程車資 | 11,940 | 人次 | 398 | 30 | 11,940 | 辦理勞動教育文化推廣業務短程洽公共交通費。 |
| 獎補助費 | 22,600,000 | | | | | |
| 對國內團體之捐助 | 22,000,000 | 年 | 1 | 22,000,000 | 22,000,000 | 補助本市工會事業單位及人民團體等辦理勞動教育(依實際申請補助)。 |
| 獎勵及慰問 | 600,000 | 次 | 1 | 600,000 | 600,000 | 勞動影展及文史蒐集徵件競賽獎金。 |

臺北市政府勞動局

歲出計畫提要及分支項目概況表

中華民國107年度

單位：新臺幣元

| | | | | | |
|-----------|---------------------|------|-------|------|--------------|
| 工作計畫名稱及編號 | 433902接受中央各部會補助業務支出 | 承辦單位 | 勞動基準科 | 預算金額 | 35,497,368 元 |
|-----------|---------------------|------|-------|------|--------------|

一、本工作計畫上年度預算數35,272,256元，前年度決算數22,587,126元。

二、本年度計畫內容及預期成果：

(一) 計畫內容：

1. 勞動部補助本市辦理督促事業遵守勞動條件聘用勞動條件檢查員41名。
2. 辦理轄內事業單位勞動條件檢查事項。
3. 辦理轄內事業單位因違反勞動條件相關法令之處分與行政救濟程序。

(二) 預期成果：

1. 擴大勞動條件檢查能量，督促本市轄內事業單位遵守勞動條件相關法令，以保障勞動權益。
2. 保障勞動權益及維護勞雇關係，以確保健康勞動環境，促進友善職場的建立。

三、分支項目及用途別科目預算明細表：

| 10 款 1 項 6 目 1 節 | 預 算 數 | 說 明 | | | | |
|------------------|------------|-----|-----|------------|------------|------------------------------------------------|
| 分支項目及用途別科目 | | 單 位 | 數 量 | 單 價 | 金 額 | 內 容 |
| 一、接受中央各部會補助業務支出 | 35,497,368 | | | | | 較上年度預算數 35,272,256元，增加 225,112元。 |
| 人事費 | 28,909,976 | | | | | 勞動部補助本市辦理督促事業單位遵守勞動條件，中央補助80%，人事費 28,909,976元。 |
| 約聘僱人員待遇 | 19,993,363 | 年 | 1 | 19,993,363 | 19,993,363 | 約聘人員41人薪津(詳人事費分析表)。 |
| 獎金 | 2,478,528 | 年 | 1 | 2,478,528 | 2,478,528 | 依規定核發之年終工作獎金。 |
| 其他給與 | 665,600 | 年 | 1 | 665,600 | 665,600 | 休假補助費。 |
| 退休離職儲金 | 1,222,167 | 年 | 1 | 1,222,167 | 1,222,167 | 提撥約聘人員離職儲金。 |
| 保險 | 2,678,318 | | | | | |

臺北市政府勞動局

10-1-65

歲出計畫提要及分支項目概況表

中華民國107年度

單位：新臺幣元

| 10 款 1 項 6 目 1 節 | 預 算 數 | 說 明 | | | | |
|------------------|-----------|-----------------------------------------------|------|-----------|-----------|--------------------|
| 分支項目及用途別科目 | | 單 位 | 數 量 | 單 價 | 金 額 | 內 容 |
| 加班值班費 | 1,872,000 | 年 | 1 | 1,545,120 | 1,545,120 | 約聘人員勞保費。 |
| | | 年 | 1 | 1,133,198 | 1,133,198 | 約聘人員健保費。 |
| | | 年 | 1 | 1,872,000 | 1,872,000 | 辦理業務逾時加班費。 |
| 業務費 | 6,587,392 | 勞動部補助本市辦理督促事業單位遵守勞動條件，中央補助80%，業務費 6,587,392元。 | | | | |
| 一般事務費 | 4,451,392 | 年 | 1 | 554,112 | 554,112 | 聘用勞動條件檢查員電腦租賃費用。 |
| | | 年 | 1 | 249,600 | 249,600 | 影印機租賃費用。 |
| | | 年 | 1 | 2,197,680 | 2,197,680 | 業務用文具紙張、郵電等行政維持費。 |
| | | 年 | 1 | 1,368,000 | 1,368,000 | 辦公室管理費(含水電費等)。 |
| | | 人、年 | 41x1 | 2,000 | 82,000 | 文康活動費。 |
| 短程車資 | 2,136,000 | 年 | 1 | 2,136,000 | 2,136,000 | 業務檢查、參加會議等短程洽公交通費。 |

臺北市政府勞動局

10-1-67

歲出計畫提要及分支項目概況表

中華民國107年度

單位：新臺幣元

| | | | | | |
|-----------|------------|------|-----|------|--------------|
| 工作計畫名稱及編號 | 437102營建工程 | 承辦單位 | 秘書室 | 預算金額 | 13,755,609 元 |
|-----------|------------|------|-----|------|--------------|

一、本工作計畫上年度預算數13,755,609元，前年度決算數12,368,159元。
 二、本年度計畫內容及預期成果：
 (一) 計畫內容：價購萬華車站大樓BOT案公益樓層。
 (二) 預期成果：為配合本府「北區門戶」發展構想，本局勞工教育館、檔案室等遷離原址進駐萬華車站公益樓層集中辦公，以提升民眾洽公便利性與同仁辦公效率。
 三、分支項目及用途別科目預算明細表：

| 10 款 1 項 7 目 1 節 分支項目及用途別科目 | 預 算 數 | 說 明 | | | | |
|--------------------------------|------------|-----|-----|------------|------------|-----------------------------------------------------------------------------------------------------------------------------------------------------------------------------------------------------|
| | | 單 位 | 數 量 | 單 價 | 金 額 | 內 容 |
| 一、房屋購置 | 13,755,609 | | | | 13,755,609 | 1. 價購萬華車站大樓BOT案公益樓層 |
| 設備及投資 | 13,755,609 | | | | | |
| 房屋建築及設備費 | 13,755,609 | 式 | 1 | 13,755,609 | 13,755,609 | (1) 萬華車站大樓BOT案公益樓層建物(本建物係臺北市市有財產開發基金出資參建取得之公益樓層，本局價購727.81坪，每坪94,500元) (2) 本計畫為106-110年度繼續性計畫，總價購款68,778,045元，除至上年度已編列13,755,609元外，本年度續編第2年經費13,755,609元，餘41,266,827元編列於以後年度，其各年度資金需求詳如後分年資金需求表。 |

臺北市政府勞動局

歲出計畫提要及分支項目概況表

中華民國107年度

單位：新臺幣元

| | | | | | | | |
|-------------------------------------------------------------------------------------------------------------------------------------------------------------------------------------------------------------------------------------|------------|------|-----|---------|---------|------------|-------------|
| 工作計畫名稱及編號 | 437104其他設備 | 承辦單位 | 秘書室 | | | 預算金額 | 1,322,020 元 |
| <p>一、本工作計畫上年度預算數868,700元，前年度決算數1,336,254元。</p> <p>二、本年度計畫內容及預期成果：</p> <p style="margin-left: 20px;">(一) 計畫內容：汰換個人電腦、購置網路及資訊周邊設備、檔案角鋼架。</p> <p style="margin-left: 20px;">(二) 預期成果：改善工作環境，充實設備，提高工作效率。</p> <p>三、分支項目及用途別科目預算明細表：</p> | | | | | | | |
| 10 款 1 項 7 目 2 節 | 預 算 數 | 說 明 | | | | | |
| 分支項目及用途別科目 | | 單 位 | 數 量 | 單 價 | 金 額 | 內 容 | |
| 一、其他設備 | 1,322,020 | | | | | | |
| 設備及投資 | 1,322,020 | | | | | | |
| 資訊軟硬體設備費 | 860,020 | | | | | | |
| | | 部 | 28 | 25,200 | 705,600 | 汰換個人電腦。 | |
| | | 年 | 1 | 154,420 | 154,420 | 網路及資訊周邊設備。 | |
| 雜項設備費 | 462,000 | 座 | 14 | 33,000 | 462,000 | 檔案角鋼架。 | |

臺北市政府勞動局

10-1-69

歲出計畫提要及分支項目概況表

中華民國107年度

單位：新臺幣元

| | | | | | |
|-----------|-------------|------|-----|------|-------------|
| 工作計畫名稱及編號 | 434101第一預備金 | 承辦單位 | 會計室 | 預算金額 | 2,550,000 元 |
|-----------|-------------|------|-----|------|-------------|

- 一、本工作計畫上年度預算數2,550,000元。
 二、本年度計畫內容及預期成果：
 (一) 計畫內容：依據預算法規定編列，於執行歲出分配預算遇經費有不足時，專案動支。
 (二) 預期成果：配合業務需要，完成各項計畫。
 三、分支項目及用途別科目預算明細表：

| 10 款 1 項 8 目 1 節 分支項目及用途別科目 | 預 算 數 | 說 明 | | | | |
|--------------------------------|-----------|-----|-----|-----------|-----------|-----------------------------|
| | | 單 位 | 數 量 | 單 價 | 金 額 | 內 容 |
| 一、第一預備金 | 2,550,000 | | | | | 較上年度預算數 2,550,000元，無增減。 |
| 預備金 | 2,550,000 | | | | | |
| 第一預備金 | 2,550,000 | 年 | 1 | 2,550,000 | 2,550,000 | 依預算法第22條規定編列及依同法第64條規定專案動支。 |

10-1-70

本 頁 空 白

本 頁 空 白

| 款 | 項 | 目 | 節 | 科 目 名 稱 及 編 號 | 合 計 | 經 常 | | |
|----|---|---|---|---------------------------|---------------|---------------|-------------|-------------|
| | | | | | | 小 計 | 01 人 事 費 | 02 業 務 費 |
| 10 | 1 | | | 10101 勞動局 | 6,626,380,411 | 6,611,302,782 | 174,557,113 | 42,005,888 |
| | | | 1 | 430100 一般行政 | 150,292,279 | 150,292,279 | 138,419,643 | 11,872,636 |
| | | | 1 | 430101 行政管理 | 150,292,279 | 150,292,279 | 138,419,643 | 11,872,636 |
| | | | 2 | 430200 和諧勞資關係 | 59,586,684 | 59,586,684 | 7,227,494 | 12,673,796 |
| | | | 1 | 430201 工會組織及勞動權益業務 | 59,586,684 | 59,586,684 | 7,227,494 | 12,673,796 |
| | | | 3 | 410300 勞工保險業務 | 6,328,959,837 | 6,328,959,837 | | 5,450 |
| | | | 1 | 410301 勞健保勞工保險費補助爭議款處理 | 6,328,959,837 | 6,328,959,837 | | 5,450 |
| | | | 4 | 440400 就業促進措施 | 3,274,888 | 3,274,888 | | 2,324,888 |
| | | | 1 | 440401 就業安全 | 3,274,888 | 3,274,888 | | 2,324,888 |
| | | | 5 | 430500 勞動教育文化 | 31,141,726 | 31,141,726 | | 8,541,726 |
| | | | 1 | 430501 勞動教育文化 | 31,141,726 | 31,141,726 | | 8,541,726 |
| | | | 6 | 433900 接受補助業務支出 | 35,497,368 | 35,497,368 | 28,909,976 | 6,587,392 |
| | | | 1 | 433902 接受中央各部會補助業務支出 | 35,497,368 | 35,497,368 | 28,909,976 | 6,587,392 |
| | | | 7 | 437100 建築及設備 | 15,077,629 | | | |
| | | | 1 | 437102 營建工程 | 13,755,609 | | | |

府勞動局
科目分析表

10-1-73

107年度

單位：新臺幣元

| 支 出 | | | 資 本 支 出 | | | |
|---------------|-------------|-------------|------------|-----------------|---------------|-------------|
| 04 獎 補 助 費 | 05 債 務 費 | 06 預 備 金 | 小 計 | 03 設 備 及 投 資 | 04 獎 補 助 費 | 06 預 備 金 |
| 6,392,189,781 | | 2,550,000 | 15,077,629 | 15,077,629 | | |
| 39,685,394 | | | | | | |
| 39,685,394 | | | | | | |
| 6,328,954,387 | | | | | | |
| 6,328,954,387 | | | | | | |
| 950,000 | | | | | | |
| 950,000 | | | | | | |
| 22,600,000 | | | | | | |
| 22,600,000 | | | | | | |
| | | | 15,077,629 | 15,077,629 | | |
| | | | 13,755,609 | 13,755,609 | | |

臺北市政
歲出用途別

中華民國

| 科 目 | | | | 合 計 | 經 常 | | | |
|-----|---|---|---|----------------|-----------|-----|-------------|-------------|
| 款 | 項 | 目 | 節 | | 名 稱 及 編 號 | 小 計 | 01 人 事 費 | 02 業 務 費 |
| | | | 2 | 437104 其他設備 | 1,322,020 | | | |

府勞動局
科目分析表

10-1-75

107年度

單位：新臺幣元

| 支 出 | | | 資 本 支 出 | | | |
|---------------|-------------|-------------|-----------|-----------------|---------------|-------------|
| 04 獎 補 助 費 | 05 債 務 費 | 06 預 備 金 | 小 計 | 03 設 備 及 投 資 | 04 獎 補 助 費 | 06 預 備 金 |
| | | | 1,322,020 | 1,322,020 | | |

臺北市政
歲出用途別

中華民國

| 科 目 | | | | 合 計 | 經 常 | | | |
|-----|---|---|---|-----------------|-----------|-----------|-------------|-------------|
| 款 | 項 | 目 | 節 | | 名 稱 及 編 號 | 小 計 | 01 人 事 費 | 02 業 務 費 |
| 10 | 1 | 8 | | 434100 第一預備金 | 2,550,000 | 2,550,000 | | |
| | | | 1 | 434101 第一預備金 | 2,550,000 | 2,550,000 | | |

府勞動局
科目分析表

10-1-77

107年度

單位：新臺幣元

| 支 出 | | | 資 本 支 出 | | | |
|---------------|-------------|-------------|---------|-----------------|---------------|-------------|
| 04 獎 補 助 費 | 05 債 務 費 | 06 預 備 金 | 小 計 | 03 設 備 及 投 資 | 04 獎 補 助 費 | 06 預 備 金 |
| | | 2,550,000 | | | | |
| | | 2,550,000 | | | | |

臺北市政 歲出人事

中華民國

| 科 目 | | | | 預 算 人 數 | | | | | | | | | 全 | | | |
|-----|---|---|---|---------------|-----|------------|-----|-----|-------|-----|--------------|-----|------------|----------|-------------|----------------|
| 款 | 項 | 目 | 節 | 名 稱 | 合 計 | 民 意 代 表 | 員 | | | 工 | | | 聘 僱 人 員 | 臨 時 工 | 合 計 | 民 意 代 表 待 遇 |
| | | | | | | | 小 計 | 職 員 | 駐 衛 警 | 小 計 | 技 工 及 駕 駛 | 工 友 | | | | |
| 10 | 1 | | | 勞動局 | 208 | | 110 | 110 | | 16 | 11 | 5 | 82 | | 174,557,113 | |
| | | 1 | | 一般行政 | 156 | | 110 | 110 | | 16 | 11 | 5 | 30 | | 138,419,643 | |
| | | 1 | | 行政管理 | 156 | | 110 | 110 | | 16 | 11 | 5 | 30 | | 138,419,643 | |
| | | 2 | | 和諧勞資關係 | 11 | | | | | | | | 11 | | 7,227,494 | |
| | | 1 | | 工會組織及勞動權益業務 | 11 | | | | | | | | 11 | | 7,227,494 | |
| | | 6 | | 接受補助業務支出 | 41 | | | | | | | | 41 | | 28,909,976 | |
| | | 1 | | 接受中央各部會補助業務支出 | 41 | | | | | | | | 41 | | 28,909,976 | |

費彙計表

107年度

單位：新臺幣元

| 年 度 人 事 費 | | | | | | | | | | | | |
|-------------------|--------------|-------------|-------------|--------------|--------------|----------------|------------|-------|------------|-----------|-----------|---------|
| 待 遇 保 險 及 退 離 職 金 | | | | | | | 其 他 報 酬 | | | | | 待 遇 準 備 |
| 小 計 | 法定編制 人員待遇 | 技工及工 友待遇 | 約聘僱人 員待遇 | 公(勞)保 保險費 | 健 康 保 險 費 | 退休(職)或 離職儲金 | 小 計 | 臨時工工資 | 獎 金 | 其他給與 | 加班值班費 | |
| 141,608,347 | 74,546,827 | 5,914,180 | 39,240,336 | 5,713,216 | 6,292,754 | 9,901,034 | 32,948,766 | | 21,686,275 | 5,778,609 | 5,483,882 | |
| 111,273,037 | 74,546,827 | 5,914,180 | 13,780,632 | 3,781,816 | 4,876,256 | 8,373,326 | 27,146,606 | | 18,588,115 | 4,946,609 | 3,611,882 | |
| 111,273,037 | 74,546,827 | 5,914,180 | 13,780,632 | 3,781,816 | 4,876,256 | 8,373,326 | 27,146,606 | | 18,588,115 | 4,946,609 | 3,611,882 | |
| 6,441,462 | | | 5,466,341 | 386,280 | 283,300 | 305,541 | 786,032 | | 619,632 | 166,400 | | |
| 6,441,462 | | | 5,466,341 | 386,280 | 283,300 | 305,541 | 786,032 | | 619,632 | 166,400 | | |
| 23,893,848 | | | 19,993,363 | 1,545,120 | 1,133,198 | 1,222,167 | 5,016,128 | | 2,478,528 | 665,600 | 1,872,000 | |
| 23,893,848 | | | 19,993,363 | 1,545,120 | 1,133,198 | 1,222,167 | 5,016,128 | | 2,478,528 | 665,600 | 1,872,000 | |

臺北市政府勞動局

聘僱人員薪津及保險費彙計表

中華民國107年度

單位：新臺幣元

| 區分及職稱 | 人數 | 擔任工作 | 聘用或約僱起迄時間 | 薪點 | 年需經費 | 月 支 | | | | | 經費來源及科目 |
|----------------|----|------------------------------------------------------------|---------------------|-----|-----------|---------|---------|-------|-------|-------|---------|
| | | | | | | 小計 | 折合金額 | 勞保保險費 | 健康保險費 | 離職儲金 | |
| 聘用 專業 組員 | 3 | 文書、檔案及出納相關業務。 | 107.01.01-107.12.31 | 312 | 1,221,660 | 101,805 | 81,741 | 8,127 | 5,136 | 6,801 | 行政管理 |
| 組員 | 1 | 承辦勞資關係及勞動條件審核業務。 | 107.01.01-107.12.31 | 312 | 533,652 | 44,471 | 37,783 | 2,709 | 1,712 | 2,267 | 行政管理 |
| 組員 | 1 | 職業災害保護業務。 | 107.01.01-107.12.31 | 312 | 533,652 | 44,471 | 37,783 | 2,709 | 1,712 | 2,267 | 行政管理 |
| 組員 | 1 | 協助行政罰鍰業務、訴願答辯、催討強制執行、安全衛生勞工教育訓練、私立就業服務機構之輔導管理、勞工健檢醫療院所之輔導。 | 107.01.01-107.12.31 | 312 | 533,652 | 44,471 | 37,783 | 2,709 | 1,712 | 2,267 | 行政管理 |
| 組員 | 1 | 工作規則相關業務。 | 107.01.01-107.12.31 | 312 | 533,652 | 44,471 | 37,783 | 2,709 | 1,712 | 2,267 | 行政管理 |
| 組員 | 1 | 協助處理勞工退休準備金設置、提撥給付等審查業務及相關法令解釋。 | 107.01.01-107.12.31 | 312 | 533,652 | 44,471 | 37,783 | 2,709 | 1,712 | 2,267 | 行政管理 |
| 組員 | 2 | 協助處理勞資爭議。 | 107.01.01-107.12.31 | 312 | 1,067,304 | 88,942 | 75,566 | 5,418 | 3,424 | 4,534 | 行政管理 |
| 組員 | 3 | 大量解僱勞工保護相關業務。 | 107.01.01-107.12.31 | 312 | 1,600,956 | 133,413 | 113,349 | 8,127 | 5,136 | 6,801 | 行政管理 |
| 組員 | 2 | 勞資爭議、勞資關係與勞動條件相關業務。 | 107.01.01-107.12.31 | 312 | 1,067,304 | 88,942 | 75,566 | 5,418 | 3,424 | 4,534 | 行政管理 |
| 組員 | 2 | 就業歧視及兩性平權業務。 | 107.01.01-107.12.31 | 312 | 1,067,304 | 88,942 | 75,566 | 5,418 | 3,424 | 4,534 | 行政管理 |
| 組員 | 1 | 就業保險法相關業務。 | 107.01.01-107.12.31 | 312 | 533,652 | 44,471 | 37,783 | 2,709 | 1,712 | 2,267 | 行政管理 |
| 組員 | 1 | 就業服務法相關業務。 | 107.01.01-107.12.31 | 312 | 533,652 | 44,471 | 37,783 | 2,709 | 1,712 | 2,267 | 行政管理 |
| 組員 | 1 | 協助處理勞資爭議。 | 107.01.01-107.12.31 | 328 | 561,024 | 46,752 | 39,721 | 2,848 | 1,800 | 2,383 | 行政管理 |
| 組員 | 2 | 勞資爭議、勞資關係與勞動條件相關業務。 | 107.01.01-107.12.31 | 328 | 1,122,048 | 93,504 | 79,442 | 5,696 | 3,600 | 4,766 | 行政管理 |
| 組員 | 1 | 就業保險法及就業服務法有關就業歧視相關業務。 | 107.01.01-107.12.31 | 328 | 561,024 | 46,752 | 39,721 | 2,848 | 1,800 | 2,383 | 行政管理 |
| 組員 | 1 | 協助行政罰鍰業務、訴願答辯、催討強制執行、勞工安全衛生教育訓練、私立就業 | 107.01.01-107.12.31 | 328 | 561,024 | 46,752 | 39,721 | 2,848 | 1,800 | 2,383 | 行政管理 |

臺北市政府勞動局

10-1-81

聘僱人員薪津及保險費彙計表

中華民國107年度

單位：新臺幣元

| 區分及職稱 | 人數 | 擔任工作 | 聘用或約僱起迄時間 | 薪點 | 年需經費 | 月 支 | | | | | 經費來源及科目 | |
|-------|----|----------------------------------------|---------------------|-----|------------|-----------|-----------|---------|---------|---------|---------------|--|
| | | | | | | 小計 | 折合金額 | 勞保保險費 | 健康保險費 | 離職儲金 | | |
| 組員 | 1 | 服務機構之輔導管理、勞工健檢醫療院所之輔導。 | | | | | | | | | | |
| 組員 | 1 | 審核工作規則相關業務。 | 107.01.01-107.12.31 | 344 | 588,372 | 49,031 | 41,658 | 2,987 | 1,887 | 2,499 | 行政管理 | |
| 組員 | 1 | 勞動志願服務團相關業務、勞資爭議協調、調解事項、大量解僱勞工保護法相關業務。 | 107.01.01-107.12.31 | 344 | 588,372 | 49,031 | 41,658 | 2,987 | 1,887 | 2,499 | 行政管理 | |
| 組員 | 1 | 勞資爭議、勞資關係與勞動條件相關業務。 | 107.01.01-107.12.31 | 344 | 588,372 | 49,031 | 41,658 | 2,987 | 1,887 | 2,499 | 行政管理 | |
| 組員 | 2 | 勞資爭議、勞資關係與勞動條件相關業務。 | 107.01.01-107.12.31 | 360 | 1,231,512 | 102,626 | 87,192 | 6,252 | 3,950 | 5,232 | 行政管理 | |
| 研究員 | 1 | 勞工（動）產業文化（物）蒐集及規劃。 | 107.01.01-107.12.31 | 424 | 725,220 | 60,435 | 51,346 | 3,682 | 2,326 | 3,081 | 行政管理 | |
| 聘用檢查員 | 1 | 勞動條件檢查及處分相關業務。 | 107.01.01-107.12.31 | 328 | 497,142 | 497,142 | 467,381 | 7,320 | 16,900 | 5,541 | 工會組織及勞動權益業務 | |
| 聘用檢查員 | 10 | 勞動條件檢查及處分相關業務。 | 107.01.01-107.12.31 | 344 | 5,944,320 | 495,360 | 416,580 | 31,580 | 22,200 | 25,000 | 工會組織及勞動權益業務 | |
| 聘用檢查員 | 22 | 勞動條件檢查及處分相關業務。 | 107.01.01-107.12.31 | 328 | 12,566,136 | 1,047,178 | 873,862 | 69,476 | 48,840 | 55,000 | 接受中央各部會補助業務支出 | |
| 聘用檢查員 | 1 | 勞動條件檢查及處分相關業務。 | 107.01.01-107.12.31 | 344 | 627,936 | 627,936 | 508,891 | 29,280 | 67,598 | 22,167 | 接受中央各部會補助業務支出 | |
| 聘用檢查員 | 18 | 勞動條件檢查及處分相關業務。 | 107.01.01-107.12.31 | 344 | 10,699,776 | 891,648 | 749,844 | 56,844 | 39,960 | 45,000 | 接受中央各部會補助業務支出 | |
| 小計 | 82 | | | | 46,622,370 | 4,916,519 | 4,164,944 | 279,106 | 248,963 | 223,506 | | |
| 共計 | 82 | | | | 46,622,370 | 4,916,519 | 4,164,944 | 279,106 | 248,963 | 223,506 | | |
| 總計 | 82 | | | | 46,622,370 | | | | | | | |

臺北市政府勞動局
接受其他來源補助計畫收支明細表

中華民國107年度

單位：新臺幣元

| 科 目 名 稱 | 支 出 合 計 | 經 費 來 源 | | 說 明 |
|----------------------|---------------|---------------|---------------------|-----------------------------------------|
| | | 市 庫 負 擔 部 分 | 接 受 其 他 來 源 補 助 部 分 | |
| 總 計 | 6,343,130,939 | 3,588,647,076 | 2,754,483,863 | |
| 勞健保勞工保險費補助爭議款處理 | 6,297,972,989 | 3,578,986,494 | 2,718,986,495 | |
| 攤撥勞工保險及全民健康保險保險費補助款 | 6,297,972,989 | 3,578,986,494 | 2,718,986,495 | 勞動部及衛生福利部補助100年以後勞工保險、全民健康保險補助款。 |
| 接受中央各部會補助業務支出 | 45,157,950 | 9,660,582 | 35,497,368 | |
| 督促事業單位遵守勞動條件相關法令實施計畫 | 45,157,950 | 9,660,582 | 35,497,368 | 依勞動部「補助直轄市、縣市政府督促事業單位遵守勞動條件相關法令實施計畫」辦理。 |

臺北市政府勞動局

10-1-83

資本支出分析表

中華民國107年度

單位：新臺幣元

| 機關及計畫名稱 | 合計 | 土地 | 房屋建築及設備費 | 公共建設及設施費 | 機械設備費 | 運輸設備費 | 資訊軟硬體設備費 | 雜項設備費 | 權利 | 投資 | 獎補助費 |
|---------|------------|----|------------|----------|-------|-------|----------|---------|----|----|------|
| 勞動局 | 15,077,629 | | 13,755,609 | | | | 860,020 | 462,000 | | | |
| 建築及設備 | 15,077,629 | | 13,755,609 | | | | 860,020 | 462,000 | | | |
| 營建工程 | 13,755,609 | | 13,755,609 | | | | | | | | |
| 其他設備 | 1,322,020 | | | | | | 860,020 | 462,000 | | | |

臺北市政府勞動局 派員出國計畫預算總表

中華民國 107 年度

單位：新臺幣元

| 類 別 | 本年度計畫項數 | 本年度預計人天 | 本年度預算數 | 上年度計畫項數 | 上年度核定人天 | 上年度預算數 |
|-----|---------|-------------------------|---------|---------|-------------------------|---------|
| 合 計 | 1 | 10 | 150,000 | 1 | 10 | 150,000 |
| 考 察 | 1 | 10（配合國外市政考察 需要得酌作調整） | 150,000 | 1 | 10（配合國外市政考察 需要得酌作調整） | 150,000 |
| 訪 問 | | | | | | |
| 開 會 | | | | | | |
| 進 修 | | | | | | |
| 研 究 | | | | | | |
| 實 習 | | | | | | |
| | | | | | | |
| | | | | | | |
| | | | | | | |
| | | | | | | |

臺北市政府勞動局

10-1-85

派員出國計畫預算類別表—考察、訪問

中華民國 107 年度

單位：新臺幣元

| 計畫名稱 | 擬前往國家 | 擬拜會機構 | 計畫內容 | 預計前往期間 | 預計天數 | 擬派人數 | 旅費預算 | | | | 歸屬預算科目 | 前3年內有無赴同一機構拜會 | |
|----------|-------|-------|-----------|---------------|------------------------|------|--------|--------|--------|---------|-----------|---------------|----------|
| | | | | | | | 交通費 | 生活費 | 辦公費 | 合計 | | 有/無 | 如有，說明其內容 |
| 一、考察 | | | | | | | 70,000 | 60,000 | 20,000 | 150,000 | | | |
| 國外市政建設考察 | 依實際需要 | 依實際需要 | 國外市政建設考察。 | 107.01-107.12 | 5 (配合國外市政考察需要得酌作調整) | 2 | 70,000 | 60,000 | 20,000 | 150,000 | 一般行政-行政管理 | 無 | |

臺北市政府勞動局

車輛明細表

中華民國107年度

單位：新臺幣元

| 工作計畫別 | 車輛種類 | 車號 | 廠牌及引擎號碼 | 購置年月 | 汽缸總排氣量 立方公分 | 合計 | 牌照稅 | 燃料使用費 | 油料(全年) | | | 液化石油氣(全年) | | | 養護費 | 檢驗執照及保險費 |
|------------|---------------------------|----------|-----------------|---------|----------------|---------|--------|--------|------------|-------|--------|------------|----|----|---------|----------|
| | | | | | | | | | 數量 (公升) | 單價 | 金額 | 數量 (公升) | 單價 | 金額 | | |
| 行政管理 合計 | 小客車 3輛 重型公務機車 5輛 | 8輛 | | | | 278,655 | 29,450 | 19,050 | | | 94,401 | | | | 123,100 | 12,654 |
| | 小客車 | 9739-DY | 國瑞*1764085 | 2004.12 | 2,995 | 92,260 | 15,210 | 7,200 | 636.00 | 27.70 | 17,617 | | | | 49,000 | 3,233 |
| | 小客車 | AAC-6926 | 國瑞2ZR257601 | 2013.4 | 1,800 | 65,470 | 7,120 | 4,800 | 636.00 | 27.70 | 17,617 | | | | 33,000 | 2,933 |
| | 小客車 | AAC-6929 | 國瑞2ZR257096 | 2013.4 | 1,800 | 65,470 | 7,120 | 4,800 | 636.00 | 27.70 | 17,617 | | | | 33,000 | 2,933 |
| | 重型公務機車 | ADV-0769 | 光陽SJ25PA-142051 | 2013.5 | 125 | 11,091 | | 450 | 300.00 | 27.70 | 8,310 | | | | 1,620 | 711 |
| | 重型公務機車 | ADV-0770 | 光陽SJ25PA-142078 | 2013.5 | 125 | 11,091 | | 450 | 300.00 | 27.70 | 8,310 | | | | 1,620 | 711 |
| | 重型公務機車 | ADV-0771 | 光陽SJ25PA-142080 | 2013.5 | 125 | 11,091 | | 450 | 300.00 | 27.70 | 8,310 | | | | 1,620 | 711 |
| | 重型公務機車 | ADV-0772 | 光陽SJ25PA-142200 | 2013.5 | 125 | 11,091 | | 450 | 300.00 | 27.70 | 8,310 | | | | 1,620 | 711 |
| | 重型公務機車 | ADV-0773 | 光陽SJ25PA-142276 | 2013.5 | 125 | 11,091 | | 450 | 300.00 | 27.70 | 8,310 | | | | 1,620 | 711 |

濟性綜合分類表

107年度

單位：新臺幣千元

| 資本支出 合計 | 資 本 移 轉 | | | | | | | 土地購入 | 無形 資產 購置 | 出 資 本 形 成 | | | | | | |
|------------|-----------|--------------|-----------|---------|-----------------|-----|---------|------|----------------|-------------|------------|-------------|------------|------------|------------------|------------|
| | 投 資 及 增 資 | | | 資 本 移 轉 | | | | | | 固 定 資 本 形 成 | | | | | | |
| | 對營業 基金 | 對非營業 特種基金 | 對民間 企業 | 對企 業 | 對家庭及民間 非營利機構 | 對政府 | 對國 外 | | | 住 宅 | 非住宅 房 屋 | 其他營建 工 程 | 運 輸 工 具 | 資 訊 軟 體 | 機 械 及 其 他 設 備 | 土 地 改 良 |
| 15,077 | | | | | | | | | | | 13,755 | | | | 1,322 | |
| 15,077 | | | | | | | | | | | 13,755 | | | | 1,322 | |