

臺北市總預算

臺北市政府財政局主管

臺北市動產質借處附屬單位預算

(營業基金)

臺北市動產質借處編

# 臺北市動產質借處

## 目次

中華民國108年度

一、財務摘要 .....	第 1 頁
二、業務計畫及預算概要 .....	第 3 -11 頁
三、預算主要表	
(一) 損益預計表 .....	第 13 -14 頁
(二) 盈虧撥補預計表 .....	第 15 頁
(三) 現金流量預計表 .....	第 16 頁
四、預算明細表	
(一) 銷貨收入明細表 .....	第 18 -19 頁
(二) 利息收入明細表 .....	第 20 頁
(三) 利息收入明細表 .....	第 21 頁
(四) 租賃收入明細表 .....	第 22 頁
(五) 代理收入明細表 .....	第 23 頁
(六) 什項收入明細表 .....	第 24 頁
(七) 銷貨成本明細表 .....	第 26 -27 頁
(八) 利息費用明細表 .....	第 28 頁
(九) 業務費用明細表 .....	第 29 -36 頁
(十) 管理費用明細表 .....	第 37 -40 頁
(十一) 員工訓練費用明細表 .....	第 41 頁
(十二) 什項費用明細表 .....	第 42 頁
(十三) 固定資產建設改良擴充明細表 .....	第 44 -45 頁
(十四) 固定資產建設改良擴充明細彙計表 .....	第 46 頁

# 臺北市動產質借處

## 目次

中華民國108年度

(十五) 增加無形資產明細表 .....	第 47 頁
(十六) 資產報廢明細表 .....	第 48 頁
(十七) 資本增減與股額明細表 .....	第 50 - 51 頁
五、預算參考表	
(一) 資產負債預計表 .....	第 53 - 55 頁
(二) 各項費用彙計表 .....	第 56 - 63 頁
(三) 員工人數彙計表 .....	第 64 頁
(四) 用人費用彙計表 .....	第 66 - 67 頁
(五) 資產折舊明細表 .....	第 68 - 69 頁
(六) 繳納各項稅捐與規費彙計表 .....	第 70 頁
(七) 車輛明細表 .....	第 72 - 73 頁
(八) 5年來主要營運項目量值明細表 .....	第 74 頁
(九) 繼續性計畫分年資金需求表 .....	第 76 - 77 頁
(十) 固定資產建設改良擴充資金來源明細表 .....	第 78 - 79 頁
(十一) 固定資產建設改良擴充計畫預期進度明細表 .....	第 80 - 81 頁
(十二) 臺北市動產質借處組織自治條例 .....	第 82 頁

# 臺北市動產質借處

## 財務摘要

中華民國108年度

單位：新臺幣千元

項 目	本 年 度	上 年 度	比較增減數	%
經營成績：				
營業總收入	177,654	173,919	3,735	2.15
營業總支出	156,893	155,226	1,667	1.07
淨利(淨損)	20,761	18,693	2,068	11.06
盈虧撥補：				
留存事業機關盈餘	361,984	341,223	20,761	6.08
現金流量(1)：				
增加不動產、廠房及設備及 礦產資源	-1,230	-760	-470	--
現金及約當現金之淨增(減)	2,606	2,236	370	16.55
財務地位：				
營運資金餘額(2)	-123,576	-146,182	22,606	--
不動產、廠房及設備餘額	44,031	45,011	-980	-2.18
長期負債餘額	2,105	2,105	0	0.00
權益	1,367,690	1,346,929	20,761	1.54

附註：(1)現金流量係採現金及約當現金基礎，包括現金、自存款日起3個月內到期之存放銀行同業、可自由動用並自存款日起3個月內到期之存放央行及自投資日起3個月內到期或清償之債權證券。

(2)營運資金餘額=流動資產-流動負債。

本 頁 空 白

# 臺北市動產質借處

## 業務計畫及預算概要

中華民國 108 年度

### 壹、基金概況

#### 一、設立宗旨及願景：

(一) 本處設立的宗旨，在提供平民簡易短期資金融通管道，以應其急困之需，免受高利的剝削，進而扶助經濟弱者，安定社會。

(二) 願景：提供民眾低利安全的動產質借服務，促進社會關懷。

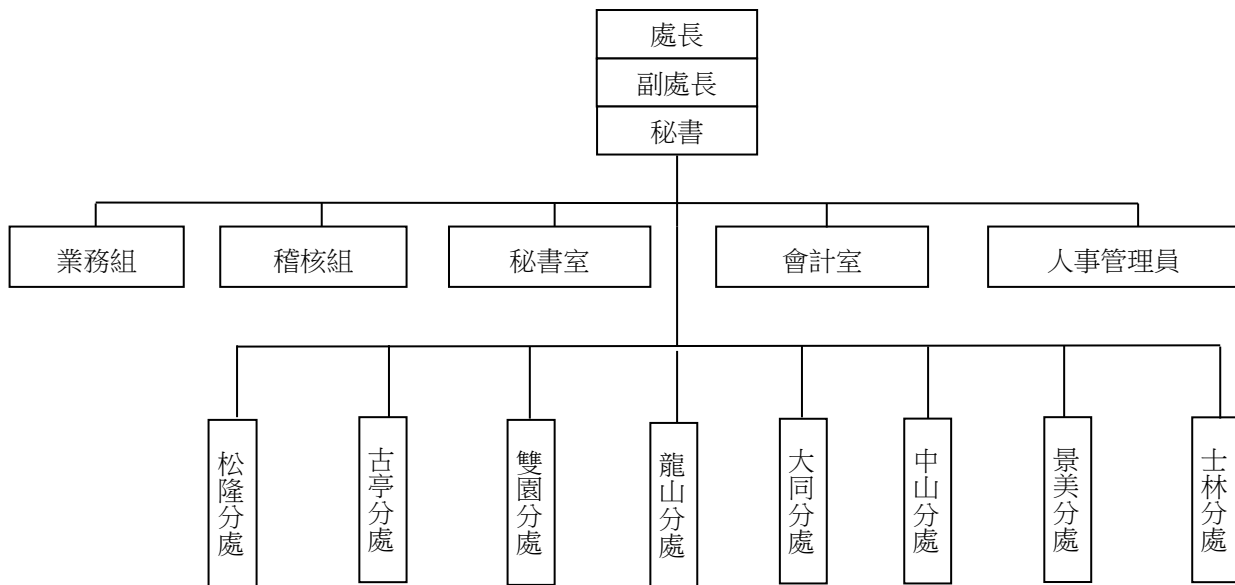
#### 二、施政重點：

賡續提供低利安全之動產質借服務，協助民眾小額資金週轉；並推動「臺北惜物網」網路拍賣業務，增益公庫收入。

#### 三、組織概況：

本處置處長，承臺北市政府財政局局長之命，綜理處務，並指揮監督所屬員工；置副處長及秘書襄理處務。總處設業務組、稽核組、秘書室、會計室、人事管理員等單位，掌理各規定事項；並因應業務需要，於臺北市區適當地點設立分處，目前計有松隆、古亭、雙園、龍山、大同、中山、景美及士林等 8 個分處。

臺北市動產質借處組織系統圖



#### 四、基金歸類及屬性：

屬預算法第 4 條第 1 項第 2 款第 1 目營業基金。

### 貳、營業範圍及經營趨勢

#### 一、營業範圍：

(一) 質借放款業務，質借放款的擔保品計有黃金、鑽石及其他等類。

(二) 逾期未取贖質借物品處理業務。

#### 二、最近 5 年經營趨勢：

以最近 5 年利息收入做比較，104 年度較 103 年度負成長 6.46%，105 年度較 104 年度負成長 1.68%，

# 臺北市動產質借處

## 業務計畫及預算概要

中華民國 108 年度

106 年度較 105 年度成長 0.41%，107 年度預估較 106 年度負成長 0.90%，108 年度預估較 107 年度負成長 0.13%。本處本扶助經濟弱勢者之精神，依不同族群身分別訂定質借利率。至於逾期未贖回質物之處理，依流當情形不定期辦理公開標售，惟近年來因輔導民眾繳息展延質借期間，致流當比率逐年下降。以最近 5 年變賣收入做比較，104 年度較 103 年度成長 67.62%，105 年度較 104 年度負成長 34.03%，106 年度較 105 年度負成長 1.74%，107 年度預估較 106 年度負成長 21.77%，108 年度預估 107 年度成長 1.89%。

### 參、經營政策

- 一、建置質借放款浮動利率機制，按季檢討，於預算成本前提下，提供合理質借利率，減輕質借民眾經濟負擔，符合社會公共利益及市場性。
- 二、邀集金融機構競價提供低利短期借款，籌措低成本營運資金，兼顧低利政策與達成預算盈餘目標。
- 三、建置黃金類質借基準模式，並視國際黃金市場價格趨勢適時機動檢討調整質借標準，強化因應市場機制。
- 四、繼續推行便民服務，以親切和藹態度接待客戶。
- 五、持續推動業務 e 化，強化網站功能與內容，提供客戶便捷服務。
- 六、落實周濟平民任務，訂定標準規範，續行服務小額融資。
- 七、擴大社會公益服務，善用營業據點，擴增服務面向，增進經營效益與服務效能。
- 八、繼續按公告底價方式變賣逾期未取贖質借物品，變賣方式採公開標售辦理，使更多民眾能參加競價，標購所需物品。
- 九、確保客戶財物安全，繼續辦理質物保險、保全及其他安全措施。
- 十、訂定實施「營業分處自行查核作業」機制，加強實施內部控管制度，嚴格執行預算，摺節開支，並定期檢查財物保管情形。
- 十一、基於永續發展，促進資源再利用之理念，建置管理「臺北借物網」網路拍賣平臺，整合本府所屬各機關、中央各機關與各縣市政府所屬各機關資源，將公務用財產及物品，因業務更迭而不符公務使用效益，或已屆使用年限汰舊動產但仍具有其他使用功能，運用網路科技公開標售，促進動產再利用。
- 十二、運用標售逾期未贖質借物品之經驗，代辦各機關標售逾使用年限而尚堪用之公務財產。

### 肆、業務計畫

- 一、產銷營運計畫及目標：
  - (一) 辦理短期擔保放款：本年度預計每日營運量為 1,450,450 千元，依預計月利率其他縣市市民 0.68%、臺北市市民 0.66% 及臺北市中低收入戶、身心障礙、原住民及家庭突遭變故市民 0.63% 計算，營運值為 1 億 1,652 萬 9 千元。
  - (二) 逾期未取贖質借物品處理：本年度預計處理 40,000 公克，依預計變賣單價 1,186 元計算，營運值為 4,744 萬元。
  - (三) 年度銷售營運計畫：詳年度銷售營運計畫表(第 11 頁)。
- 二、固定資產建設改良擴充與其資金來源及其投資計畫成本效益分析：

# 臺北市動產質借處

## 業務計畫及預算概要

中華民國 108 年度

本年度固定資產之建設改良擴充預算總額計 123 萬元，均為不動產、廠房及設備 123 萬元，內容說明如下：

- (一) 本年度預算總額 123 萬元  
     一般建築及設備計畫部分 123 萬元  
         一次性項目 123 萬元
- (二) 資金來源 123 萬元  
     一般建築及設備計畫部分 123 萬元  
         自有資金 123 萬元

(三) 固定資產建設改良擴充及其資金來源表

單位：新臺幣千元

固定資產建設改良擴充	108 年度預算	資金來源	108 年度預算
合 計	1,230	合 計	1,230
不動產、廠房及設備	1,230	自有資金	1,230
房屋及建築	461	營運資金	1,230
機械及設備	357		
什項設備	412		

三、長期債務之舉借與償還：無

四、資金之轉投資及其盈虧之估計：無

五、其他重要計畫：無

### 伍、預算概要

一、營業收支及損益之預計：

- (一) 本年度營業收入 1 億 6,396 萬 9 千元，較上年度預算數 1 億 6,324 萬 2 千元，增加 727 千元，約 0.45%，主要係因預估質物變賣價格上漲所致。
- (二) 本年度營業外收入 1,368 萬 5 千元，較上年度預算數 1,067 萬 7 千元，增加 300 萬 8 千元，約 28.17%，主要係因參與借物網機關數增加所致。
- (三) 本年度營業成本 3,510 萬 8 千元，較上年度預算數 3,585 萬 8 千元，減少 75 萬元，約 -2.09%，主要係因向「臺北市土地重劃抵費地出售盈餘款基金」借款，借款利率較低所致。
- (四) 本年度營業費用 1 億 1,460 萬 6 千元，較上年度預算數 1 億 1,356 萬 6 千元，增加 104 萬元，約 0.92%，主要係因配合行政院政策調薪 3% 所致。
- (五) 本年度營業外費用 198 萬 9 千元，較上年度預算數 197 萬 4 千元，增加 1 萬 5 千元，約 0.76%，主要係因講課鐘點費編列標準提高所致。
- (六) 本年度所得稅費用 519 萬元，較上年度預算數 382 萬 9 千元，增加 136 萬 1 千元，約 35.54%，主要



**臺北市動產質借處**  
**業務計畫及預算概要**  
中華民國 108 年度

係因營業收入及營業外收入提高所致。

(七)本年度本期淨利 2,076 萬 1 千元，較上年度預算數 1,869 萬 3 千元，增加 206 萬 8 千元，約 11.06%，主要係因營業收入及營業外收入提高所致。

**最近 5 年收入與支出表**

單位：新臺幣千元

年度 項目	104 年度 決算	105 年度 決算	106 年度 決算	107 年度 預算	108 年度 預算
<b>收入</b>	220,703	188,939	193,938	173,919	177,654
營業收入	211,096	177,842	177,262	163,242	163,969
營業外收入	9,607	11,097	16,676	10,677	13,685
<b>支出</b>	193,882	166,697	161,039	155,226	156,893
營業成本	77,615	48,986	43,515	35,858	35,108
營業費用	106,627	110,201	109,373	113,566	114,606
營業外費用	4,147	2,955	1,413	1,974	1,989
所得稅費用(利益)	5,493	4,556	6,738	3,829	5,190
<b>淨利(淨損)</b>	26,820	22,242	32,899	18,693	20,761

註：104 年度至 106 年度為審定決算數，107 年度為法定預算數，並配合導入企業會計準則科目重分類之數。

二、盈虧撥補之預計：

本期淨利 2,076 萬 1 千元，連同以前年度累積盈餘 3 億 4,122 萬 3 千元，共有可分配盈餘 3 億 6,198 萬 4 千元，留待以後年度運用。

三、現金流量之預計：

本年度現金及約當現金流量淨增 260 萬 6 千元，主要係營業活動之淨現金流入 457 萬 1 千元，投資活動之淨現金流出 196 萬 5 千元所致。

**陸、預算補充說明及分析**

一、營業收支之估計基礎及計算方法：

(一)收入之估計基礎及計算方法：

1. 銷貨收入：按預計變賣的流當品數量乘以預估變賣價格編列。
2. 利息收入：按預估的短期擔保放款金額乘以借款利率編列。
3. 利息收入：按預估的銀行存款之利息編列。
4. 租賃收入：按決標之房屋租金編列。
5. 代理收入：按預計惜物網拍賣及代辦標售等成交金額計收百分之十編列。
6. 什項收入：參酌以前年度預決算情形編列。

# 臺北市動產質借處

## 業務計畫及預算概要

中華民國 108 年度

### (二)支出之估計基礎或計算方法：

1. 銷貨成本：按預計變賣的流當品數量乘以預計變賣成本編列。
2. 利息費用：按預計借款金額乘以借款利率編列。
3. 用人費用：依 108 年度「臺北市地方總預算附屬單位概(預)算共同項目編列基準」等相關規定編列。
4. 服務費用：參酌以前年度預決算數及預計業務需要編列。
5. 材料及用品費：參酌以前年度預決算數及預計業務需要編列。
6. 租金與利息：參酌以前年度預決算數及預計業務需要編列。
7. 折舊、折耗及攤銷：按各類資產預計使用年限以直線法提列。
8. 稅捐與規費：參酌以前年度預決算數及預計業務需要編列。
9. 其他：參酌以前年度預決算數及預計業務需要編列。

### 二、本年度預算較上年度預算各項目增減原因與理由：

#### (一)銷售量(營運量)增減原因分析：

1. 本年度短期擔保放款每日平均營運量較上年度預算數減少 0.13%，營運值較上年度預算數減少 0.13%。
2. 質物標售營運量較上年度預算數無增減，營運值較上年度預算數增加 1.89%，主要係因預計黃金變賣價格微幅上漲所致。

#### (二)損益增減原因分析：

##### 1. 收入各科目

- (1) 銷貨收入：本年度預計 4,744 萬元，較上年度預算數 4,656 萬元，增加 88 萬元。
- (2) 利息收入：本年度預計 1 億 1,652 萬 9 千元，較上年度預算數 1 億 1,668 萬 2 千元，減少 15 萬 3 千元。
- (3) 利息收入：本年度預計 2 萬 5 千元，較上年度預算數 1 萬 7 千元，增加 8 千元。
- (4) 租賃收入：本年度預計 36 萬元，較上年度預算數 36 萬元，無增減。
- (5) 代理收入：本年度預計 1,300 萬元，較上年度預算數 1,000 萬元，增加 300 萬元。
- (6) 什項收入：本年度預計 30 萬元，較上年度預算數 30 萬元，無增減。

##### 2. 支出各科目

- (1) 銷貨成本：本年度預計 3,460 萬元，較上年度預算數 3,460 萬元，無增減。
- (2) 利息費用：本年度預計 50 萬 8 千元，較上年度預算數 125 萬 8 千元，減少 75 萬元。
- (3) 用人費用：本年度預計 9,645 萬 2 千元，較上年度預算數 9,618 萬 8 千元，增加 26 萬 4 千元，主要係因正式員額薪資增加 120 萬 8 千元、超時工作報酬增加 26 萬 4 千元、獎金增加 35 萬 2 千元、退休及卹償金增加 74 萬 9 千元及福利費減少 230 萬 9 千元。
- (4) 服務費用：本年度預計 795 萬 4 千元，較上年度預算數 761 萬 3 千元，增加 34 萬 1 千元，主要係因旅運費減少 3 萬 2 千元、印刷裝訂與廣告費增加 11 萬 9 千元、修理保養與保固費增加 12 萬元、棧儲、包裝、代理及加工費減少 3 萬 1 千元及專業服務費增加 16 萬 5 千元。
- (5) 材料及用品費：本年度預計 108 萬 1 千元，較上年度預算數 87 萬 6 千元，增加 20 萬 5 千元，

臺北市動產質借處  
業務計畫及預算概要  
中華民國 108 年度

主要係因使用材料費增加 6 萬 6 千元、用品消耗增加 13 萬 9 千元。

(6)折舊、折耗及攤銷：本年度預計 381 萬元，較上年度預算數 367 萬 5 千元，增加 13 萬 5 千元，主要係因攤銷增加 13 萬 5 千元。

(7)稅捐與稅費：本年度預計 958 萬 8 千元，較上年度預算數 811 萬 7 千元，增加 147 萬 1 千元，主要係因土地稅減少 10 萬元、消費與行為稅增加 20 萬 9 千元及所得稅增加 136 萬 2 千元。

(8)其他：本年度預計 290 萬元，較上年度預算數 290 萬元，無增減。

(三)主要產品單位成本與單位售價增減原因分析：

1.本年度逾期未取贖質物變賣售價每公克 1,186 元，較上年度每公克 1,164 元，每公克提高 22 元，主要係因變賣售價依據預算編列時前 1-3 月臺北市金銀珠寶商業同業公會黃金(飾金)掛牌買入價平均數編列，單位售價受黃金金價走勢變動影響所導致。

2.本年度逾期未取贖質物變賣成本每公克 865 元，較上年度每公克 865 元，無增減。

(四)員工人數增減之分析：

本年度員工人數 73 人，其中職員 60 人，工員 13 人，較上年度員工人數減少 2 人，係精簡工友 2 人。

**臺北市動產質借處**  
**業務計畫及預算概要**  
中華民國 108 年度

三、財務狀況分析（包括最近 5 年重要財務分析項目及比率）

**最近 5 年重要財務分析項目及比率**

分析項目		年度				
		104	105	106	107	108
財務結構 %	負債占資產比率	25.89	18.57	18.98	19.53	17.45
	長期資金占固定資產比率	2,797.49	2,767.33	2,846.94	2,935.36	3,110.98
償債能力 %	流動比率	56.21	55.81	73.73	50.59	55.42
	速動比率	17.90	19.78	38.95	17.65	14.47
	利息保障倍數	16.05	27.53	94.13	18.91	52.08
經營能力	應收款項週轉率（次）	7.34	6.17	5.53	6.05	6.07
	平均收現日數	50	59	66	60	60
	存貨週轉率（次）	0.58	0.46	0.43	0.36	0.35
	平均銷貨日數	629	793	849	1,014	1,043
	固定資產週轉率（次）	4.57	3.75	3.80	3.55	3.72
	總資產週轉率（次）	0.12	0.11	0.11	0.10	0.10
現金流量	現金流量比率（%）	23.80	14.62	9.72	4.57	1.65
	現金流量允當比率（%）	63.92	65.12	104.57	93.17	283.13
	現金再投資比率（%）	66.19	-104.43	173.95	-23.35	-14.81

註：104 年度至 106 年度為審定決算數，107 年度為法定預算數，並配合導入企業會計準則科目重分類之數

**臺北市動產質借處**  
**業務計畫及預算概要**  
中華民國 108 年度

四、投資報酬分析：(包括最近 5 年營業利益率及純益率表、最近 5 年總資產報酬率及業主權益報酬率表)

**最近 5 年營業利益率及純益率**

項目 \ 年度	104 年度 決算	105 年度 決算	106 年度 決算	107 年度 預算	108 年度 預算
營業利益率 (%)	12.72	10.49	13.75	8.47	8.69
營業利益	26,853	18,656	24,374	13,819	14,255
營業收入	211,096	177,842	177,262	163,242	163,969
淨利率 (%)	12.70	12.51	18.56	11.45	12.66
本期淨利	26,820	22,242	32,899	18,693	20,761
營業收入	211,096	177,842	177,262	163,242	163,969

註：104 年度至 106 年度為審定決算數，107 年度為法定預算數，並配合導入企業會計準則科目重分類之數。

**最近 5 年總資產報酬率及業主權益報酬率**

項目 \ 年度	104 年度 決算	105 年度 決算	106 年度 決算	107 年度 預算	108 年度 預算
總資產報酬率 (%)	1.51	1.11	1.50	0.83	0.87
營業利益	26,853	18,656	24,374	13,819	14,255
平均資產總額	1,773,539	1,674,933	1,624,080	1,669,945	1,646,480
權益報酬率 (%)	2.08	1.71	2.49	1.40	1.53
本期淨利	26,820	22,242	32,899	18,693	20,761
平均權益總額	1,286,374	1,300,106	1,319,080	1,337,583	1,357,310

註：104 年度至 106 年度為審定決算數，107 年度為法定預算數，並配合導入企業會計準則科目重分類之數。

五、其他有關說明：無

# 臺北市動產質借處

## 年度銷售營運計畫

中華民國108年度

單位：新臺幣千元

項目	單位	本年度營運量值 (銷售量值及生產成本)		上年度營運量值 (銷售量值及生產成本)		前年度營運量值 (銷售量值及生產成本)		本年度與上年度 比較增減%	
		數量	金額	數量	金額	數量	金額	數量	金額
短期擔保放款	千元	1,450,450	116,529	1,452,354	116,682	1,443,727	117,744	-0.13	-0.13
質借物品處理	公克	40,000	47,440	40,000	46,560	44,708.90	59,518	--	1.89

本 頁 空 白

# 臺北市動產質借處

## 損益預計表

中華民國108年度

單位：新臺幣千元

前年度決算數		科目	本年度預算數		上年度預算數		比較增減（-）	
金額	%		金額	%	金額	%	金額	%
177,262	100.00	營業收入	163,969	100.00	163,242	100.00	727	0.45
59,518	33.58	銷貨收入	47,440	28.93	46,560	28.52	880	1.89
59,518	33.58	銷貨收入	47,440	28.93	46,560	28.52	880	1.89
117,744	66.42	金融保險收入	116,529	71.07	116,682	71.48	-153	-0.13
117,744	66.42	利息收入	116,529	71.07	116,682	71.48	-153	-0.13
43,515	24.55	營業成本	35,108	21.41	35,858	21.97	-750	-2.09
43,090	24.31	銷貨成本	34,600	21.10	34,600	21.20	0	0.00
43,090	24.31	銷貨成本	34,600	21.10	34,600	21.20	0	0.00
426	0.24	金融保險成本	508	0.31	1,258	0.77	-750	59.62
426	0.24	利息費用	508	0.31	1,258	0.77	-750	59.62
133,747	75.45	營業毛利（毛損）	128,861	78.59	127,385	78.03	1,476	1.16
109,373	61.70	營業費用	114,606	69.90	113,566	69.57	1,040	0.92
83,645	47.19	業務費用	89,016	54.29	86,289	52.86	2,727	3.16
83,645	47.19	業務費用	89,016	54.29	86,289	52.86	2,727	3.16
25,479	14.37	管理費用	25,285	15.42	27,023	16.55	-1,738	-6.43
25,479	14.37	管理費用	25,285	15.42	27,023	16.55	-1,738	-6.43
248	0.14	其他營業費用	305	0.19	255	0.16	50	19.61
248	0.14	員工訓練費用	305	0.19	255	0.16	50	19.61
24,374	13.75	營業利益（損失）	14,255	8.69	13,819	8.47	436	3.16
16,676	9.41	營業外收入	13,685	8.35	10,677	6.54	3,008	28.17
27	0.02	財務收入	25	0.02	17	0.01	8	47.06
27	0.02	利息收入	25	0.02	17	0.01	8	47.06
16,649	9.39	其他營業外收入	13,660	8.33	10,660	6.53	3,000	28.14
315	0.18	租賃收入	360	0.22	360	0.22	0	0.00
15,278	8.62	代理收入	13,000	7.93	10,000	6.13	3,000	30.00
1,056	0.60	什項收入	300	0.18	300	0.18	0	0.00
1,413	0.80	營業外費用	1,989	1.21	1,974	1.21	15	0.76
1,413	0.80	其他營業外費用	1,989	1.21	1,974	1.21	15	0.76
1,413	0.80	什項費用	1,989	1.21	1,974	1.21	15	0.76
15,263	8.61	營業外利益（損失）	11,696	7.14	8,703	5.33	2,993	34.39
39,637	22.36	稅前淨利（淨損）	25,951	15.83	22,521	13.80	3,430	15.23
6,738	3.80	所得稅費用（利益）	5,190	3.17	3,829	2.35	1,361	35.54



# 臺北市動產質借處

## 損益預計表

中華民國108年度

單位：新臺幣千元

前年度決算數		科目	本年度預算數		上年度預算數		比較增減（－）	
金額	%		金額	%	金額	%	金額	%
6,738	3.80	所得稅費用（利益）	5,190	3.17	3,829	2.35	1,361	35.54
6,738	3.80	所得稅費用（利益）	5,190	3.17	3,829	2.35	1,361	35.54
32,899	18.56	繼續營業單位本期淨利（淨損）	20,761	12.66	18,693	11.45	2,068	11.06
32,899	18.56	本期淨利（淨損）	20,761	12.66	18,693	11.45	2,068	11.06

註: 1.本年度預算數係依行政院主計總處核定營業基金採企業會計準則適用會計科(項)目編制之數；前年度決算數為審定決算數、上年度預算數為法定預算數，並配合導入企業會計準則科目重分類之數。

2.百分比、前年度決算數及上年度預算數細數之和與總數或略有出入，係四捨五入關係，以下各表同。

# 臺北市動產質借處

## 盈虧撥補預計表

中華民國108年度

單位：新臺幣千元

項 目	本年度預算數		說 明
	金 額	%	
盈餘之部	361,984	100.00	
本期淨利	20,761	5.74	
累積盈餘	341,223	94.26	上年度預計盈餘累積。
分配之部	361,984	100.00	
留存事業機關者	361,984	100.00	
未分配盈餘	361,984	100.00	列入未分配盈餘。

# 臺北市動產質借處

## 現金流量預計表

中華民國108年度

單位：新臺幣千元

項 目	本年度 預算數	說 明
營業活動之現金流量		
繼續營業單位稅前淨利（淨損）	25,951	
稅前淨利（淨損）	25,951	
利息股利之調整	-116,046	
利息收入	-116,554	金融保險收入-利息收入1億1,652萬9千元及財務收入-利息收入2萬5千元合計數。
利息費用	508	金融保險成本-利息費用50萬8千元。
未計利息股利之稅前淨利（淨損）	-90,095	
調整項目	-16,190	
折舊、減損及折耗	2,210	固定資產提列折舊(詳第68頁)。
攤銷	1,600	電腦軟體攤銷費用。
流動資產淨減（淨增）	-20,000	增加存貨2,000萬元。
未計利息股利之現金流入（流出）	-106,285	
收取利息	116,554	金融保險收入-利息收入1億1,652萬9千元及財務收入-利息收入2萬5千元合計數。
支付利息	-508	金融保險成本-利息費用50萬8千元。
支付所得稅	-5,190	
營業活動之淨現金流入（流出）	4,571	
投資活動之現金流量		
無形資產及其他資產淨減（淨增）	-735	增加無形資產(詳第47頁)。
增加不動產、廠房及設備及礦產資源	-1,230	增加固定資產建設改良擴充(詳第46頁)。
投資活動之淨現金流入（流出）	-1,965	
現金及約當現金之淨增（淨減）	2,606	
期初現金及約當現金	10,488	
期末現金及約當現金	13,094	

註：本表係採現金及約當現金基礎，包括現金、自存款日起3個月內到期之存放銀行同業、可自由動用並自存款日起3個月內到期之存放央行及自投資日起3個月內到期或清償之債權證券。

本 頁 空 白

科目及產品名稱	單位	合 計			內
		數 量	加權平均 單價(元)	金 額	數 量
合計				47,440,000	
銷貨收入				47,440,000	
	公克	40,000	1,186	47,440,000	40,000

# 產質借處

## 明細表

108年度

單位：新臺幣元

銷		外 銷					說 明
單 價(元)	金 額	數 量	單 價	原幣金額 (美元)	折 合 率	折 合 新臺幣	
	47,440,000						較上年度預算數46,560,000元，增加880,000元。 變賣未取贖質物。
	47,440,000						
1,186	47,440,000						

# 臺北市動產質借處

## 利息收入明細表

中華民國108年度

單位：新臺幣元

科 目	本 年 度 預 算 數				說 明
	單 位	數 量	單 價	金 額	
合計				116,529,000	
利息收入				116,529,000	較上年度預算數116,682,136元，減少153,136元。
	元	580,214,647	0.079	45,953,000	臺北市市民短期擔保放款利息收入(月利率0.66%) 580,214,647元 *7.92%=45,953,000元。
	元	72,539,683	0.076	5,484,000	臺北市中低收入戶、身心障礙、原住民及家庭突遭變故短期擔保放款利息收入(月利率0.63%) 72,539,683元 *7.56%=5,484,000元。
	元	797,696,079	0.082	65,092,000	其他縣市市民短期擔保放款利息收入(月利率0.68%) 797,696,079元 *8.16%=65,092,000元。

# 臺北市動產質借處

## 利息收入明細表

中華民國108年度

單位：新臺幣元

科 目	本 年 度 預 算 數	說 明
利息收入 合計	25,000 25,000 25,000	較上年度預算數17,000元，增加8,000元。 銀行存款利息收入。



# 臺北市動產質借處

## 租賃收入明細表

中華民國108年度

單位：新臺幣元

科 目	本 年 度 預 算 數	說 明
租賃收入 合計	360,000 360,000 360,000	較上年度預算數360,000元，無增減。 北投大業路697號房屋租金。

# 臺北市動產質借處

## 代理收入明細表

中華民國108年度

單位：新臺幣元

科 目	本 年 度 預 算 數	說 明
代理收入 合計	13,000,000 13,000,000 13,000,000	較上年度預算數10,000,000元，增加3,000,000元。 借物網拍賣及代辦標售等代理收入。(預計代理拍賣收入130,000,000元*10%)。

# 臺北市動產質借處

## 什項收入明細表

中華民國108年度

單位：新臺幣元

科 目	本 年 度 預 算 數	說 明
合計 什項收入	300,000 300,000 300,000	較上年度預算數300,000元，無增減。 沒收押標金及變賣資源回收等收入。

本 頁 空 白

科目及產品名稱	單位	本年度預算數			上年
		銷售數量	平均單位 成本(元)	金額	銷售數量
合計				34,600,000	
材料及用品費				34,600,000	
商品				34,600,000	
商品	公克	40,000	865	34,600,000	40,000

# 產質借處

## 明細表

108年度

單位：新臺幣元

度預算數		前年度決算數			說 明
平均單位 成本(元)	金 額	銷售數量	平均單位 成本(元)	金 額	
	34,600,000			43,089,786	較上年度預算數34,600,000元， 無增減。 逾期未取贖質物變賣成本。
	34,600,000			43,089,786	
	34,600,000			43,089,786	
865	34,600,000	44,708.90	963.79	43,089,786	

# 臺北市動產質借處

## 利息費用明細表

中華民國108年度

單位：新臺幣元

前年度 決算數	上年度 預算數	科 目	本年度預算數			說 明
			合 計	固 定	變 動	
425,614	1,257,500	合 計	508,000		508,000	
425,614	1,257,500	租金與利息	508,000		508,000	
425,614	1,257,500	利息	508,000		508,000	較上年度預算數1,257,500元，減少749,500元。
425,614	1,257,500	債務利息	508,000		508,000	
			8,000		8,000	
			500,000		500,000	向「臺北市土地重劃抵費地出售盈餘款基金」短期借款，預計平均借款額度250,000,000元，年息0.20%。

# 臺北市動產質借處

## 業務費用明細表

中華民國108年度

單位：新臺幣元

前年度 決算數	上年度 預算數	科 目	本年度預算數			說 明
			合 計	固 定	變 動	
83,644,966	86,288,762	合 計	89,016,000	85,504,977	3,511,023	
68,526,798	70,316,840	用人費用	72,317,000	72,071,815	245,185	
27,390,047	31,421,640	正式員額薪資	32,509,920	32,509,920		較上年度預算數31,421,640元，增加1,088,280元。
23,127,807	26,848,680	職員薪金	28,679,880	28,679,880		職員45人薪金(詳用人費用彙計表第66頁)。
4,262,240	4,572,960	工員工資	3,830,040	3,830,040		工員10人工資(詳用人費用彙計表第66頁)。
1,401,419	1,708,918	超時工作報酬	1,962,190	1,962,190		較上年度預算數1,708,918元，增加253,272元。
1,401,419	1,708,918	加班費	1,962,190	1,962,190		
			1,274,400	1,274,400		職員不休假加班費。(職員45人，每人16日，每日1,770元編列)。
			468,110	468,110		職員業務需要加班費。
			170,240	170,240		工員不休假加班費。(工員10人，每人16日，每日1,064元編列)。
			49,440	49,440		工員業務需要加班費。
10,465,776	9,164,645	獎金	9,482,060	9,482,060		較上年度預算數9,164,645元，增加317,415元。
3,650,032	2,618,470	績效獎金	2,709,160	2,709,160		依直轄市政府動產質借機構員工質借業務提成獎金支給要點編列。
3,239,466	2,618,470	考核獎金	2,709,160	2,709,160		考績獎金。
3,576,278	3,927,705	其他獎金	4,063,740	4,063,740		年終獎金。
24,687,969	22,542,622	退休及卹償金	22,695,238	22,695,238		較上年度預算數22,542,622元，增加152,616元。
21,392,519	22,176,790	職員退休及離職金	22,382,170	22,382,170		
			19,600,000	19,600,000		職員退休金。
			137,106	137,106		退休人員年終慰問金。
			2,645,064	2,645,064		退休撫卹新制繳納基金費用。
3,295,450	365,832	工員退休及離職金	313,068	313,068		繳納勞退準備金。
4,581,587	5,479,015	福利費	5,667,592	5,422,407	245,185	較上年度預算數5,479,015元，增加188,577元。
2,800,805	2,819,772	分擔員工保險費	2,923,812	2,923,812		依公務人員保險法、勞工保險條例及全民健康保險



# 臺北市動產質借處

## 業務費用明細表

中華民國108年度

單位：新臺幣元

前年度 決算數	上年度 預算數	科 目	本年度預算數			說 明
			合 計	固 定	變 動	
			973,164	973,164		法之規定編列。
			254,700	254,700		職員公保費。
			6,516	6,516		工員普通事故保險費。
			1,515,912	1,515,912		工員職業災害保險費。
			173,520	173,520		職員健保費。
87,500	271,950	傷病醫藥費	271,250	271,250		工員健保費。
			28,000	28,000		公務人員健康檢查補助費。
			224,000	224,000		。(職員8人，每人每年1次，每次3,500元編列)。
			19,250	19,250		公務人員健康檢查補助費。
			245,185	245,185		。(職員14人，每人每年1次，每次16,000元編列)。
265,893	244,863	提撥福利金	245,185	245,185		員工因公傷病醫藥費。(員工55人，每人每年350元編列)。
9,785	19,950	體育活動費	19,250	19,250		以營業收入之0.15%計列。
			2,208,095	2,208,095		文康活動費。(職員45人、工員10人，合計55人，每人每年350元)。
1,417,604	2,122,480	其他福利費	2,208,095	2,208,095		休假補助費。(職員45人、工員10人，合計55人，每人每年16,000元編列)。
			880,000	880,000		私立二專三專教育補助費。
			112,000	112,000		。(2人，2學期，每學期28,000元編列)。
			27,000	27,000		私立高中教育補助費。(1人，2學期，每學期13,500元編列)。
			37,800	37,800		私立高職教育補助費。(1人，2學期，每學期18,900元編列)。
			4,000	4,000		國中教育補助費。(4人，2學期，每學期500元編列)。
			6,000	6,000		國小教育補助費。(6人，2學期，每學期500元編列)。
			177,095	177,095		結婚、生育補助費。

# 臺北市動產質借處

## 業務費用明細表

中華民國108年度

單位：新臺幣元

前年度 決算數	上年度 預算數	科 目	本年度預算數			說 明
			合 計	固 定	變 動	
			500,000	500,000		喪葬補助費。
			40,000	40,000		在職進修學分補助。(1人，2學期，每學期20,000元編列)。
			214,800	214,800		私立大學教育補助費。(3人，2學期，每學期35,800元編列)。
			54,400	54,400		公立大學教育補助費。(2人，2學期，每學期13,600元編列)。
			57,000	57,000		退休職員喪亡互助金(新增)。(職員1人，每人57,000元編列)。
			14,000	14,000		退休工員喪亡互助金(新增)。(工員1人，每人14,000元編列)。
			84,000	84,000		退休人員三節慰問金。(14人，3節，每節2,000元編列)。
5,722,461	6,277,164	服務費用	6,554,000	6,354,000	200,000	
282,849	610,000	水電費	610,000	610,000		較上年度預算數610,000元，無增減。
260,516	556,000	工作場所電費	556,000	556,000		
			266,000	266,000		平常用電。(7個月，每個月38,000元編列)。
			290,000	290,000		夏季用電(6-10月)。(5個月，每個月58,000元編列)。
17,672	30,000	工作場所水費	30,000	30,000		水費。(12個月，每個月2,500元編列)。
4,661	24,000	煤氣費	24,000	24,000		驗金、燒開水等煤氣費。(12個月，每個月2,000元編列)。
85,480	108,000	郵電費	108,000	108,000		較上年度預算數108,000元，無增減。
5,532	15,600	郵費	15,600	15,600		通知客戶到期取贖郵費。(每月1,300元)。
79,948	92,400	電話費	92,400	92,400		各營業單位通知客戶取贖及其他公務使用等電話費。(11部，每部每月700元)。

# 臺北市動產質借處

## 業務費用明細表

中華民國108年度

單位：新臺幣元

前年度 決算數	上年度 預算數	科 目	本年度預算數			說 明
			合 計	固 定	變 動	
542,554	761,260	旅運費	729,788	729,788		較上年度預算數761,260元，減少31,472元。
750	35,500	國內旅費	34,268	34,268		
			15,500	15,500		市外出差旅費。(2人，5天，每天1,550元編列)。
			18,768	18,768		辦理宣導活動等業務洽公短程車資。
500		貨物運費				
541,304	725,760	其他旅運費	695,520	695,520		
			136,080	136,080		員工上下班交通費。(18人，1段票，每人每月630元編列)。
			559,440	559,440		員工上下班交通費。(37人，2段票，每段每月630元編列)。
1,310,766	1,342,413	印刷裝訂與廣告費	1,461,848	1,261,848	200,000	較上年度預算數1,342,413元，增加119,435元。
412,129	467,413	印刷及裝訂費	511,848	311,848	200,000	
			200,000		200,000	印製質借單、質借單封套、利息計算明細表等。
			60,000	60,000		印製各項表單、憑證及簡報等。
			43,848	43,848		影印機使用費。(編列1台，12個月，每月5,220張，每張0.7元)。
			208,000	208,000		印製營業簡介等。
898,637	875,000	廣(公)告費	950,000	950,000		質借業務推廣行銷暨宣導等費用。
1,233,280	967,866	修理保養與保固費	1,087,639	1,087,639		較上年度預算數967,866元，增加119,773元。
252,410	108,829	一般房屋修護費	111,050	111,050		
			36,080	36,080		松隆、古亭、龍山、大同、士林、景美、中山分處及總處、北投大業路697號等鋼筋混凝土建照辦公房舍修繕費。(8處，每處每年4,510元編列)。
			67,320	67,320		松隆分處56坪、古亭分處34坪、龍山分處60坪、大同分處87坪、士林分處53

# 臺北市動產質借處

## 業務費用明細表

中華民國108年度

單位：新臺幣元

前年度 決算數	上年度 預算數	科 目	本年度預算數			說 明
			合 計	固 定	變 動	
			7,650	7,650		坪、景美分處45坪、中山分處及總處479坪、北投大業路697號38坪，超過30坪部分計612坪。(每坪每年110元編列)。
221,635	179,075	交通及運輸設備修護費	173,000	173,000		雙園分處加強磚造辦公房舍修繕費，使用年限超過30年按編列標準加計百分之五十。
			90,000	90,000		監視系統修護費。(9套，每套每年10,000元編列)。
			10,000	10,000		報警系統維護費。
			49,000	49,000		車輛養護費(詳車輛明細第72頁)。
			24,000	24,000		車輛養護費(詳車輛明細表第72頁)。
759,235	679,962	什項設備修護費	803,589	803,589		點驗鈔機修護費。(12臺，每臺5,000元)。
			60,000	60,000		金庫修護費。(30臺，每臺6,000元)。
			180,000	180,000		冷氣機維護費。(6臺，每臺1,900元)。
			11,400	11,400		冷氣機維護費。(17臺，每臺3,800元)。
			64,600	64,600		電腦軟硬體維護費。
			328,500	328,500		大同行政中心公共區域電梯及空調系統等維護費。
			42,689	42,689		分處燈具汰換(新增)。
379,065	389,565	保險費	389,565	389,565		較上年度預算數389,565元，無增減。
1,147	4,568	一般房屋保險費	4,568	4,568		總處及各分處辦公房舍保險費。
4,491	5,398	交通及運輸設備保險費	5,398	5,398		
			2,915	2,915		車輛強制險及任意險(詳車輛明細表第72頁)。

# 臺北市動產質借處

## 業務費用明細表

中華民國108年度

單位：新臺幣元

前年度 決算數	上年度 預算數	科 目	本年度預算數			說 明
			合 計	固定	變動	
			2,483	2,483		車輛強制險及任意險(詳車輛明細表第72頁)。
342,647	351,574	現金、存放款及貨物保險費	351,574	351,574		
			330,000	330,000		質物保險費。
			21,574	21,574		現金保險費。
30,780	28,025	責任保險費	28,025	28,025		總分處公共意外責任保險費。
112,696	175,600	棧儲、包裝、代理及加工費	144,700	144,700		較上年度預算數175,600元，減少30,900元。
22,775	30,000	棧儲費	30,000	30,000		庫房安全、防濕、防蟲鼠、防銹清潔維持費。
1,373	50,000	包裝費	20,000	20,000		質借物品包裝袋及盒裝等。
3,000		公證費				
2,839	8,000	佣金、匯費及手續費	7,100	7,100		調度資金等匯費。
82,709	87,600	外包費	87,600	87,600		各分處環境清潔外包費。(146坪，每坪每月50元編列)。
1,219,050	1,350,060	專業服務費	1,450,060	1,450,060		較上年度預算數1,350,060元，增加100,000元。
		法律事務費	45,000	45,000		法律諮詢費(新增)。
18,842	50,000	委託檢驗試驗費	95,000	95,000		
			5,000	5,000		總分處建築物公共安全及消防檢查簽證及申報。
			90,000	90,000		鑽石等鑑定費。
23,910	60,000	委託考選訓練費	60,000	60,000		鑑估專業能力檢定費。
937,378	980,000	電腦軟體服務費	990,000	990,000		委外資訊服務費。
233,320	260,060	保警及保全費用	260,060	260,060		
			50,000	50,000		運送逾期質物及標售保全費用。
			210,060	210,060		總處及各分處保全服務費用。(每月17,505元)。
5,600		其他專業服務費				
556,721	572,400	公共關係費	572,400	572,400		較上年度預算數572,400元，無增減。
556,721	572,400	公共關係費	572,400	572,400		
			152,400	152,400		處長因業務需要公共關係

# 臺北市動產質借處

## 業務費用明細表

中華民國108年度

單位：新臺幣元

前年度 決算數	上年度 預算數	科 目	本年度預算數			說 明
			合 計	固定	變動	
						費。(1人，每月12,700元)。
			420,000	420,000		。
1,241,608	730,914	材料及用品費	937,000	937,000		因業務需要公共關係費。
577,669	130,510	使用材料費	196,504	196,504		較上年度預算數130,510元，增加65,994元。
40,502	80,510	油脂	86,504	86,504		
			23,430	23,430		車輛油料費(詳車輛明細表第72頁)。
			45,870	45,870		車輛油料費(詳車輛明細表第72頁)。
			17,204	17,204		車輛油料費(詳車輛明細表第72頁)。
537,167	50,000	設備零件	110,000	110,000		
			50,000	50,000		監視器鏡頭。(10臺，每臺5,000元)。
			60,000	60,000		資訊用品及零組件(新增)。(40組，每組1,500元)。
663,939	600,404	用品消耗	740,496	740,496		較上年度預算數600,404元，增加140,092元。
152,838	201,600	辦公(事務)用品	200,400	200,400		
			194,400	194,400		職員45人，按每人每月360元編列。
			6,000	6,000		工員10人，按每人每月50元編列。
32,110		服裝				
478,991	398,804	其他	540,096	540,096		
			201,600	201,600		各分處大樓清潔維持費等。(336坪，每坪每月50元編列)。
			105,433	105,433		辦公場所綠美化、清洗水塔、化糞清運、年節佈置及其他零星雜支等。
			233,063	233,063		電腦耗材。
20,432		租金與利息				
20,432		交通及運輸設備租金				
20,432		電信設備租金				
2,840,173	3,675,670	折舊、折耗及攤銷	3,810,000	3,810,000		
2,201,084	2,210,000	不動產、廠房及設備	2,210,000	2,210,000		較上年度預算數2,210,000

# 臺北市動產質借處

## 業務費用明細表

中華民國108年度

單位：新臺幣元

前年度 決算數	上年度 預算數	科 目	本年度預算數			說 明
			合 計	固 定	變 動	
		折舊				元，無增減。
1,156,596	1,160,000	一般房屋折舊	1,160,000	1,160,000		一般房屋折舊(詳固定資產折舊明細表第68頁)。
431,835	400,000	機械及設備折舊	400,000	400,000		機械及設備折舊(詳固定資產折舊明細表第68頁)。
208,068	210,000	交通及運輸設備折舊	210,000	210,000		交通及運輸設備折舊(詳固定資產折舊明細表第68頁)。
404,585	440,000	什項設備折舊	440,000	440,000		什項設備折舊(詳固定資產折舊明細表第68頁)。
639,089	1,465,670	攤銷	1,600,000	1,600,000		較上年度預算數1,465,670元，增加134,330元。
639,089	1,465,670	攤銷電腦軟體	1,600,000	1,600,000		電腦軟體攤銷費用。
4,487,667	4,288,174	稅捐與規費	4,398,000	1,332,162	3,065,838	
819,441	900,000	土地稅	800,000	800,000		較上年度預算數900,000元，減少100,000元。
819,441	900,000	一般土地地價稅	800,000	800,000		總、分處地價稅。
490,116	500,000	房屋稅	500,000	500,000		較上年度預算數500,000元，無增減。
490,116	500,000	一般房屋稅	500,000	500,000		總、分處房屋稅。
3,154,387	2,876,744	消費與行為稅	3,086,120	20,282	3,065,838	較上年度預算數2,876,744元，增加209,376元。
3,136,037	2,856,394	營業稅	3,065,838		3,065,838	質借業務及借物網拍營業稅。
	2,000	印花稅	1,932	1,932		合約用印花稅。
18,350	18,350	使用牌照稅	18,350	18,350		車輛使用牌照稅(詳車輛明細表第72頁)。
23,723	11,430	規費	11,880	11,880		較上年度預算數11,430元，增加450元。
12,120		行政規費				
10,703	10,980	汽車燃料使用費	10,980	10,980		車輛燃料使用費(詳車輛明細表第72頁)。
900	450	其他規費	900	900		車輛檢驗費(詳車輛明細表第72頁)。
805,827	1,000,000	其他	1,000,000	1,000,000		
805,827	1,000,000	其他費用	1,000,000	1,000,000		較上年度預算數1,000,000元，無增減。
805,827	1,000,000	其他	1,000,000	1,000,000		發放質借客戶祝福金。

# 臺北市動產質借處

## 管理費用明細表

中華民國108年度

單位：新臺幣元

前年度 決算數	上年度 預算數	科 目	本年度預算數			說 明
			合 計	固定	變動	
25,479,292	27,022,569	合 計	25,285,000	25,285,000		
24,651,932	25,871,629	用人費用	24,135,000	24,135,000		
11,013,653	11,636,580	正式員額薪資	11,756,280	11,756,280		較上年度預算數11,636,580元，增加119,700元。
9,899,273	10,522,200	職員薪金	10,608,060	10,608,060		職員15人薪金(詳用人費用彙計表第66頁)。
1,114,380	1,114,380	工員工資	1,148,220	1,148,220		工員3人工資(詳用人費用彙計表第66頁)。
492,993	696,296	超時工作報酬	706,384	706,384		較上年度預算數696,296元，增加10,088元。
492,993	696,296	加班費	706,384	706,384		
			471,360	471,360		職員不休假加班費。(職員15人，每人16日，每日1,964元編列)。
			51,024	51,024		工員不休假加班費。(工員3人，每人16日，每日1,063元編列)。
			167,314	167,314		職員業務需要加班費。
			16,686	16,686		工員業務需要加班費。
3,726,404	3,394,003	獎金	3,428,915	3,428,915		較上年度預算數3,394,003元，增加34,912元。
1,076,664	969,715	績效獎金	979,690	979,690		依直轄市政府動產質借機構員工質借業務提成獎金支給要點編列。
1,334,511	969,715	考核獎金	979,690	979,690		考績獎金。
1,315,229	1,454,573	其他獎金	1,469,535	1,469,535		年終獎金。
1,430,485	2,430,152	退休及卹償金	3,026,420	3,026,420		較上年度預算數2,430,152元，增加596,268元。
1,178,466	2,341,004	職員退休及離職金	2,933,012	2,933,012		
			2,000,000	2,000,000		職員退休金。
			933,012	933,012		退休撫卹新制繳納基金費用。
252,019	89,148	工員退休及離職金	93,408	93,408		繳納勞退準備金。
7,988,397	7,714,598	福利費	5,217,001	5,217,001		較上年度預算數7,714,598元，減少2,497,597元。
1,082,640	1,028,868	分擔員工保險費	1,034,304	1,034,304		依公務人員保險法、勞工保險條例及全民健康保險法之規定編列。
			343,272	343,272		職員公保費。



# 臺北市動產質借處

## 管理費用明細表

中華民國108年度

單位：新臺幣元

前年度 決算數	上年度 預算數	科 目	本年度預算數			說 明
			合 計	固定	變動	
			76,356	76,356		工員普通事故保險費。
			1,956	1,956		工員職業災害保險費。
			560,700	560,700		職員健保費。
			52,020	52,020		工員健保費。
19,500	80,800	傷病醫藥費	80,800	80,800		
			6,300	6,300		員工因公傷病醫藥費。(員工18人，每人每年350元編列)。
			64,000	64,000		公務人員健康檢查補助費。(職員4人，每人每年16,000元編列)。
			10,500	10,500		公務人員健康檢查補助費。(職員3人，每人每年3,500元編列)。
	6,300	體育活動費	6,300	6,300		文康活動費。(職員15人、工員3人，合計18人，每人編列350元)。
5,950	3,834	分擔輔助建屋貸款等利息	1,409	1,409		分擔輔助員工購宅貸款利息。
6,880,307	6,594,796	其他福利費	4,094,188	4,094,188		
			288,000	288,000		休假補助費。(員工18人，每人每年16,000元編列)。
			40,000	40,000		在職進修學分補助費。(1人，2學期，每學期20,000元編列)。
			143,200	143,200		私立大學教育補助費。(2人，2學期，每學期35,800元編列)。
			27,200	27,200		公立大學教育補助費。(1人，2學期，每學期13,600元編列)。
			15,200	15,200		公立高中教育補助費。(2人，2學期，每學期3,800元編列)。
			4,000	4,000		國中教育補助費。(4人，2學期，每學期500元編列)。
			5,000	5,000		國小教育補助費。(5人，2學期，每學期500元編列)。

# 臺北市動產質借處

## 管理費用明細表

中華民國108年度

單位：新臺幣元

前年度 決算數	上年度 預算數	科 目	本年度預算數			說 明
			合 計	固 定	變 動	
			71,588	71,588		婚喪及生育補助費。
			3,500,000	3,500,000		貼補退休人員優惠存款利息差額。
735,106	1,006,340	服務費用	1,006,000	1,006,000		
313,891	494,000	水電費	494,000	494,000		較上年度預算數494,000元，無增減。
289,597	464,000	工作場所電費	464,000	464,000		
			224,000	224,000		平常用電。(7個月，每月32,000元編列)。
			240,000	240,000		冷氣用電(6-10月)。(5個月，每月48,000元編列)。
24,294	30,000	工作場所水費	30,000	30,000		水費。
93,724	104,400	郵電費	104,400	104,400		較上年度預算數104,400元，無增減。
7,042	8,400	郵費	8,400	8,400		寄送公文等郵資。
86,682	96,000	電話費	96,000	96,000		總處各組室電話費。(10部，每部每月800元編列)。
170,550	201,560	旅運費	201,560	201,560		較上年度預算數201,560元，無增減。
	5,000	國內旅費	5,000	5,000		辦理宣導活動等業務洽公短程車資。
170,550	196,560	其他旅運費	196,560	196,560		
			60,480	60,480		員工上下班交通費。(8人，1段票，每段每月630元編列)。
			136,080	136,080		員工上下班交通費。(9人，2段票，每人每月每段票630元編列)。
36,281	68,380	印刷裝訂與廣告費	68,040	68,040		較上年度預算數68,380元，減少340元。
36,281	68,380	印刷及裝訂費	68,040	68,040		
			20,250	20,250		印製概(預)算書。(150本，每本135元)。
			3,600	3,600		印製決算書。(20本，每本180元)。
			44,190	44,190		印製會計報表及人事業務報表等。
120,660	138,000	棧儲、包裝、代理及加工費	138,000	138,000		較上年度預算數138,000元，無增減。

# 臺北市動產質借處

## 管理費用明細表

中華民國108年度

單位：新臺幣元

前年度 決算數	上年度 預算數	科 目	本年度預算數			說 明
			合 計	固 定	變 動	
60		佣金、匯費及手續費				
120,600	138,000	外包費	138,000	138,000		總處委外清潔維持費。(230坪，每月每坪50元編列)。
92,254	144,600	材料及用品費	144,000	144,000		較上年度預算數144,600元，減少600元。
92,254	144,600	用品消耗	144,000	144,000		
68,180	66,600	辦公(事務)用品	66,600	66,600		
			64,800	64,800		
			1,800	1,800		職員15人，按每人每月360元編列。 工員3人，按每人每月50元編列。
24,074	78,000	其他	77,400	77,400		總處清潔等維持費。總處129坪，按每坪每月50元編列。

# 臺北市動產質借處

## 員工訓練費用明細表

中華民國108年度

單位：新臺幣元

前年度 決算數	上年度 預算數	科 目	本年度預算數			說 明
			合 計	固 定	變 動	
248,400	254,800	合 計	305,000	305,000		
246,550	254,800	服務費用	305,000	305,000		
246,550	254,800	專業服務費	305,000	305,000		較上年度預算數254,800元，增加50,200元。
146,800	145,600	講課鐘點及稿費	196,000	196,000		
			172,000	172,000		
			18,000	18,000		
			6,000	6,000		
99,750	109,200	委託考選訓練費	109,000	109,000		
1,850		租金與利息				質借鑑定講課鐘點費。(86節，每節2,000元編列)。 質借電腦管理系統及資安管理教育訓練講課鐘點費。(9節，每節2,000元編列)。 性別議題講習鐘點費。(3節，每節2,000元編列)。 鑽石類等專業訓練(13人次計列)。
1,850		什項設備租金				
1,850		什項設備租金				

# 臺北市動產質借處

## 什項費用明細表

中華民國108年度

單位：新臺幣元

前年度 決算數	上年度 預算數	科 目	本年度預算數			說 明
			合 計	固定	變動	
1,413,178	1,974,200	合 計	1,989,000	1,989,000		
453		用人費用				
453		正式員額薪資				
453		職員薪金				
27,960	74,200	服務費用	89,000	89,000		
7,670		郵電費				
7,670		郵費				
10,690	15,000	棧儲、包裝、代理及 加工費	15,000	15,000	較上年度預算數15,000元， 無增減。	
10,690	15,000	佣金、匯費及手續 費	15,000	15,000	「臺北惜物網」解繳作業 匯費、手續費等。	
9,600	59,200	專業服務費	74,000	74,000	較上年度預算數59,200元， 增加14,800元。	
9,600	59,200	講課鐘點及稿費	74,000	74,000	「臺北惜物網」系統操作 及流程之教育訓練對外機 關講課鐘點費。(74節，每 節1,000元編列)。	
1,384,765	1,900,000	其他	1,900,000	1,900,000		
1,384,765	1,900,000	其他費用	1,900,000	1,900,000	較上年度預算數1,900,000 元，無增減。	
1,384,765	1,900,000	其他	1,900,000	1,900,000	惜物網獎勵費用。	

本 頁 空 白

計畫名稱	合計	不動產、廠			
		小計	土地	土地改良物	房屋及建築
合計	1,230,000	1,230,000			461,000
一般建築及設備計畫	1,230,000	1,230,000			461,000
一次性項目	1,230,000	1,230,000			461,000

# 產質借處

## 良擴充明細表

108年度

單位：新臺幣元

房及設備					投資性 不動產	備註
機械及設備	交通及 運輸設備	什項設備	租賃資產	租賃權 益改良		
357,000		412,000				
357,000		412,000				
357,000		412,000				



# 臺北市動產質借處

## 固定資產建設改良擴充明細彙計表

中華民國108年度

單位：新臺幣元

總 帳 科 目	計 畫 名 稱	單 位	數 量	單 價	金 額	備 註 (含規格或說明)
合計					1,230,000	
一般建築及設備計畫					1,230,000	
一次性項目					1,230,000	
房屋及建築					461,000	
機械及設備	1.PVC木紋地板更新工程	式	1	461,000	461,000	汰舊換新總處地板
					357,000	
	1.個人電腦	部	10	25,200	252,000	汰舊換新個人電腦
	2.周邊設備及電腦零組件	年	1	48,000	48,000	汰舊換新總分處電腦 周邊設備及零組件
	3.檢測儀器	臺	2	12,000	24,000	汰舊換新鑑定質物真 偽之檢測儀器
	4.光學檢視器	臺	1	33,000	33,000	汰舊換新鑑定鑽石及 其他質物瑕疵之儀器
什項設備					412,000	
	1.點驗鈔機	臺	3	12,000	36,000	汰舊換新點驗鈔機
	2.開錶儀器	臺	1	33,000	33,000	汰舊換新開錶儀器
	3.質物衡量器	臺	4	19,500	78,000	汰舊換新質物用電子 秤及其他衡量器
	4.金庫保險櫃內櫃	臺	4	25,000	100,000	汰舊換新金庫保險櫃 內櫃
	5.冷氣機(分離式)	臺	3	55,000	165,000	汰舊換新冷氣機8KW

# 臺北市動產質借處

## 增加無形資產明細表

中華民國108年度

單位：新臺幣元

前年度 決算數	上年度 預算數	科目及 項目名稱	金額	說明
4,350,134	1,372,000	合計	735,000	
		電腦軟體	735,000	
		1.標售管理系統開發計畫	735,000	1.委託廠商規劃及建置標售系統開發，取代現行現場收退押標金及投開標之人工作業，建立標案管理流程、收退押標金及投標開標線上作業及帳務報表管理等功能，以降低標售舉辦成本，提高作業效率，讓全國民眾皆可參與投標，提高資源再利用價值，並擴增更多與他機關合作機會。 2.本計畫為107-108年度連續性計畫，總經費議會審定為2,107,000元，除以前年度預算已編列1,372,000元外，本年度續編列735,000元。其各年度資金需求詳如繼續性計畫分年資金需求表。
			735,000	
			735,000	資訊服務費

# 臺北市動產質借處

## 資產報廢明細表

中華民國108年度

單位：新臺幣元

科 目	帳 面 價 值				殘餘價值	未實現重估 增值減少數	報廢損失
	成本或重 估價值	已提折 舊額	減損 調整數	淨 額			
合計	458,229	458,229					
不動產、廠房及設備	458,229	458,229					
機械及設備	245,649	245,649					
機械及設備	245,649	245,649					
什項設備	212,580	212,580					
什項設備	212,580	212,580					

本 頁 空 白

臺北市動  
資本增減與

中華民國

項 目	期 初 資 本 額		本 年 度 增 減 額	
	實收資本	預收資本	現 金	轉 帳
合計	1,005,205,000			
地方政府資本	1,005,205,000			
本府投資	1,005,205,000			

# 產質借處

## 股額明細表

108年度

單位：新臺幣元

期 末 資 本 額				
實收資本				預收資本
股 數	每股金額(元)	金 額	%	
		1,005,205,000	100.00	
		1,005,205,000	100.00	
		1,005,205,000	100.00	

本 頁 空 白

# 臺北市動產質借處

## 資產負債預計表

中華民國108年12月31日

單位：新臺幣千元

106年(前年) 12月31日 決算數	科 目	108年12月31日 預計數	107年12月31日 預計數	比 較 增減(-)數
1,639,421	資產合計	1,656,860	1,636,099	20,761
1,639,421	資產	1,656,860	1,636,099	20,761
220,732	流動資產	153,594	130,988	22,606
81,220	現金	13,094	10,488	2,606
8,354	庫存現金	6,733	5,488	1,245
72,866	銀行存款	6,361	5,000	1,361
35,375	應收款項	27,000	27,000	
50	應收帳款			
35,296	應收利息	27,000	27,000	
28	其他應收款			
99,090	存貨	110,000	90,000	20,000
99,090	商(藥)品存貨	110,000	90,000	20,000
5,048	預付款項	3,500	3,500	
5,048	預付費用	3,500	3,500	
1,353,601	押匯貼現及放款	1,444,000	1,444,000	
1,353,601	短期擔保放款及透支	1,444,000	1,444,000	
1,353,601	短期擔保放款	1,444,000	1,444,000	
46,699	不動產、廠房及設備	44,031	45,011	-980
6,969	土地	6,969	6,969	
6,969	土地	6,969	6,969	
35,179	房屋及建築	33,476	34,175	-699
57,717	房屋及建築	58,178	57,717	461
22,538	累計折舊－房屋及建築	24,702	23,542	1,160
1,572	機械及設備	1,296	1,339	-43
6,111	機械及設備	6,049	5,938	111
4,540	累計折舊－機械及設備	4,753	4,599	154
958	交通及運輸設備	310	520	-210
2,504	交通及運輸設備	2,504	2,504	
1,546	累計折舊－交通及運輸設備	2,194	1,984	210
2,007	什項設備	1,980	2,008	-28
8,975	什項設備	8,860	8,661	199
6,968	累計折舊－什項設備	6,880	6,653	227
15	購建中固定資產			



# 臺北市動產質借處

## 資產負債預計表

中華民國108年12月31日

單位：新臺幣千元

106年(前年) 12月31日 決算數	科 目	108年12月31日 預計數	107年12月31日 預計數	比 較 增減(-)數
15	未完工程			
6,812	無形資產及礦產資源	5,077	5,942	-865
6,812	無形資產及礦產資源	5,077	5,942	-865
6,812	電腦軟體	5,077	5,942	-865
11,576	其他資產	10,158	10,158	
263	遞延所得稅資產	263	263	
263	遞延所得稅資產	263	263	
11,313	什項資產	9,895	9,895	
1,079	暫付及待結轉帳項			
10,234	代管資產	9,895	9,895	
1,639,421	負債及業主權益合計	1,656,860	1,636,099	20,761
311,184	負債	289,170	289,170	
299,369	流動負債	277,170	277,170	
250,000	短期債務	250,000	250,000	
250,000	短期借款	250,000	250,000	
44,950	應付款項	27,170	27,170	
13,994	應付代收款	13,000	13,000	
15,910	應付費用	14,000	14,000	
267	應付利息			
14,586	應付股(官)息紅利			
162	應付代收保險費	170	170	
31	其他應付款			
4,373	本期所得稅負債			
4,373	應付所得稅款			
46	預收款項			
46	預收收入			
1,267	長期負債	2,105	2,105	
1,267	長期債務	2,105	2,105	
1,267	應計退休金負債	2,105	2,105	
10,548	其他負債	9,895	9,895	
10,548	什項負債	9,895	9,895	
314	存入保證金			
10,234	應付代管資產	9,895	9,895	

# 臺北市動產質借處

## 資產負債預計表

中華民國108年12月31日

單位：新臺幣千元

106年(前年) 12月31日 決算數	科 目	108年12月31日 預計數	107年12月31日 預計數	比 較 增減(-)數
1,328,236	權益	1,367,690	1,346,929	20,761
1,005,205	資本	1,005,205	1,005,205	
1,005,205	資本	1,005,205	1,005,205	
1,005,205	資本	1,005,205	1,005,205	
501	資本公積	501	501	
501	資本公積	501	501	
501	受贈公積	501	501	
322,530	保留盈餘（或累積虧損）	361,984	341,223	20,761
322,530	未指撥保留盈餘	361,984	341,223	20,761
322,530	累積盈餘	361,984	341,223	20,761

註：1.信託代理與保證資產(負債)前年度決算數2,078,992,964元，上年度調整後預計數1,606,279,215元，本年度預計數2,069,035,546元。

2.或有負債包括輔助員工購宅貸款，本處負擔保責任，本年度預計數169,151元。

前年度 決算數	上年度 預算數	總分類帳科目		合計	銷貨成本
		用途別科目			
161,039,564	155,226,453	合計		156,893,000	34,600,000
93,179,183	96,188,469	用人費用		96,452,000	
38,404,153	43,058,220	正式員額薪資		44,266,200	
33,027,533	37,370,880	職員薪金		39,287,940	
5,376,620	5,687,340	工員工資		4,978,260	
1,894,412	2,405,214	超時工作報酬		2,668,574	
1,894,412	2,405,214	加班費		2,668,574	
14,192,180	12,558,648	獎金		12,910,975	
4,726,696	3,588,185	績效獎金		3,688,850	
4,573,977	3,588,185	考核獎金		3,688,850	
4,891,507	5,382,278	其他獎金		5,533,275	
26,118,454	24,972,774	退休及卹償金		25,721,658	
22,570,985	24,517,794	職員退休及離職金		25,315,182	
3,547,469	454,980	工員退休及離職金		406,476	
12,569,984	13,193,613	福利費		10,884,593	
3,883,445	3,848,640	分擔員工保險費		3,958,116	
107,000	352,750	傷病醫藥費		352,050	
265,893	244,863	提撥福利金		245,185	
9,785	26,250	體育活動費		25,550	
5,950	3,834	分擔輔助建屋貸款等利息		1,409	
8,297,911	8,717,276	其他福利費		6,302,283	
6,732,077	7,612,504	服務費用		7,954,000	
596,740	1,104,000	水電費		1,104,000	
550,113	1,020,000	工作場所電費		1,020,000	
41,966	60,000	工作場所水費		60,000	
4,661	24,000	煤氣費		24,000	
186,874	212,400	郵電費		212,400	
20,244	24,000	郵費		24,000	
166,630	188,400	電話費		188,400	
713,104	962,820	旅運費		931,348	
750	40,500	國內旅費		39,268	
500		貨物運費			

# 產質借處

## 彙計表

108年度

單位：新臺幣元

利息費用	業務費用	管理費用	員工訓練費用	什項費用	所得稅
508,000	89,016,000	25,285,000	305,000	1,989,000	5,190,000
	72,317,000	24,135,000			
	32,509,920	11,756,280			
	28,679,880	10,608,060			
	3,830,040	1,148,220			
	1,962,190	706,384			
	1,962,190	706,384			
	9,482,060	3,428,915			
	2,709,160	979,690			
	2,709,160	979,690			
	4,063,740	1,469,535			
	22,695,238	3,026,420			
	22,382,170	2,933,012			
	313,068	93,408			
	5,667,592	5,217,001			
	2,923,812	1,034,304			
	271,250	80,800			
	245,185				
	19,250	6,300			
		1,409			
	2,208,095	4,094,188			
	6,554,000	1,006,000	305,000	89,000	
	610,000	494,000			
	556,000	464,000			
	30,000	30,000			
	24,000				
	108,000	104,400			
	15,600	8,400			
	92,400	96,000			
	729,788	201,560			
	34,268	5,000			

前年度 決算數	上年度 預算數	總分類帳科目		合計	銷貨成本
		用途別科目			
711,854	922,320	其他旅運費		892,080	
1,347,047	1,410,793	印刷裝訂與廣告費		1,529,888	
448,410	535,793	印刷及裝訂費		579,888	
898,637	875,000	廣（公）告費		950,000	
1,233,280	967,866	修理保養與保固費		1,087,639	
252,410	108,829	一般房屋修護費		111,050	
221,635	179,075	交通及運輸設備修護費		173,000	
759,235	679,962	什項設備修護費		803,589	
379,065	389,565	保險費		389,565	
1,147	4,568	一般房屋保險費		4,568	
4,491	5,398	交通及運輸設備保險費		5,398	
342,647	351,574	現金、存放款及貨物保險費		351,574	
30,780	28,025	責任保險費		28,025	
244,046	328,600	棧儲、包裝、代理及加工費		297,700	
22,775	30,000	棧儲費		30,000	
1,373	50,000	包裝費		20,000	
3,000		公證費			
13,589	23,000	佣金、匯費及手續費		22,100	
203,309	225,600	外包費		225,600	
1,475,200	1,664,060	專業服務費		1,829,060	
		法律事務費		45,000	
156,400	204,800	講課鐘點及稿費		270,000	
18,842	50,000	委託檢驗試驗費		95,000	
123,660	169,200	委託考選訓練費		169,000	
937,378	980,000	電腦軟體服務費		990,000	
233,320	260,060	保警及保全費用		260,060	
5,600		其他專業服務費			
556,721	572,400	公共關係費		572,400	
556,721	572,400	公共關係費		572,400	
44,423,648	35,475,514	材料及用品費		35,681,000	34,600,000
577,669	130,510	使用材料費		196,504	
40,502	80,510	油脂		86,504	

# 產質借處

## 彙計表

108年度

單位：新臺幣元

利息費用	業務費用	管理費用	員工訓練費用	什項費用	所得稅
	695,520	196,560			
	1,461,848	68,040			
	511,848	68,040			
	950,000				
	1,087,639				
	111,050				
	173,000				
	803,589				
	389,565				
	4,568				
	5,398				
	351,574				
	28,025				
	144,700	138,000		15,000	
	30,000				
	20,000				
	7,100			15,000	
	87,600	138,000			
	1,450,060		305,000	74,000	
	45,000				
			196,000	74,000	
	95,000				
	60,000		109,000		
	990,000				
	260,060				
	572,400				
	572,400				
	937,000	144,000			
	196,504				
	86,504				

## 臺北市動

## 各項費用

中華民國

前年度 決算數	上年度 預算數	總分類帳科目	合計	銷貨成本
		用途別科目		
537,167	50,000	設備零件	110,000	
756,193	745,004	用品消耗	884,496	
221,018	268,200	辦公（事務）用品	267,000	
32,110		服裝		
503,065	476,804	其他	617,496	
43,089,786	34,600,000	商品	34,600,000	34,600,000
43,089,786	34,600,000	商品	34,600,000	34,600,000
447,896	1,257,500	租金與利息	508,000	
20,432		交通及運輸設備租金		
20,432		電信設備租金		
1,850		什項設備租金		
1,850		什項設備租金		
425,614	1,257,500	利息	508,000	
425,614	1,257,500	債務利息	508,000	
2,840,173	3,675,670	折舊、折耗及攤銷	3,810,000	
2,201,084	2,210,000	不動產、廠房及設備折舊	2,210,000	
1,156,596	1,160,000	一般房屋折舊	1,160,000	
431,835	400,000	機械及設備折舊	400,000	
208,068	210,000	交通及運輸設備折舊	210,000	
404,585	440,000	什項設備折舊	440,000	
639,089	1,465,670	攤銷	1,600,000	
639,089	1,465,670	攤銷電腦軟體	1,600,000	
11,225,995	8,116,796	稅捐與規費	9,588,000	
6,738,328	3,828,622	所得稅	5,190,000	
6,738,328	3,828,622	營利事業所得稅	5,190,000	
819,441	900,000	土地稅	800,000	
819,441	900,000	一般土地地價稅	800,000	
490,116	500,000	房屋稅	500,000	
490,116	500,000	一般房屋稅	500,000	
3,154,387	2,876,744	消費與行為稅	3,086,120	
3,136,037	2,856,394	營業稅	3,065,838	
	2,000	印花稅	1,932	

# 產質借處

## 彙計表

108年度

單位：新臺幣元

利息費用	業務費用	管理費用	員工訓練費用	什項費用	所得稅
	110,000				
	740,496	144,000			
	200,400	66,600			
	540,096	77,400			
508,000					
508,000					
508,000					
	3,810,000				
	2,210,000				
	1,160,000				
	400,000				
	210,000				
	440,000				
	1,600,000				
	1,600,000				
	4,398,000				5,190,000
					5,190,000
					5,190,000
	800,000				
	800,000				
	500,000				
	500,000				
	3,086,120				
	3,065,838				
	1,932				



前年度 決算數	上年度 預算數	總分類帳科目		合計	銷貨成本
		用途別科目			
18,350	18,350	使用牌照稅		18,350	
23,723	11,430	規費		11,880	
12,120		行政規費			
10,703	10,980	汽車燃料使用費		10,980	
900	450	其他規費		900	
2,190,592	2,900,000	其他		2,900,000	
2,190,592	2,900,000	其他費用		2,900,000	
2,190,592	2,900,000	其他		2,900,000	

# 產質借處

## 彙計表

108年度

單位：新臺幣元

利息費用	業務費用	管理費用	員工訓練費用	什項費用	所得稅
	18,350				
	11,880				
	10,980				
	900				
	1,000,000			1,900,000	
	1,000,000			1,900,000	
	1,000,000			1,900,000	

# 臺北市動產質借處

## 員工人數彙計表

中華民國108年度

單位：人

科 目	上年度預計數			本年度增減數			本年度預計數			增減原因
	國內部分	國外部分	合計	國內部分	國外部分	合計	國內部分	國外部分	合計	
合計	75		75	-2		-2	73		73	
營業總支出部分	75		75	-2		-2	73		73	
行銷及業務部分	57		57	-2		-2	55		55	
正式職員	45		45				45		45	
正式工員	12		12	-2		-2	10		10	精簡工友2人。
管理部分	18		18				18		18	
正式職員	15		15				15		15	
正式工員	3		3				3		3	

註：1.本表不包含臨時工員人數。

2.本表臨時職員係指奉准有案之約聘僱人員。

本 頁 空 白

科目	合計	正式員額 薪資	臨時人員 薪資	超時工作 報酬	津貼	獎金		
						績效獎金	考核獎金	其他獎金
合計	96,452,000	44,266,200		2,668,574		3,688,850	3,688,850	5,533,275
營業總支出部 分	96,452,000	44,266,200		2,668,574		3,688,850	3,688,850	5,533,275
行銷及業務部 分	72,317,000	32,509,920		1,962,190		2,709,160	2,709,160	4,063,740
業務費用	72,317,000	32,509,920		1,962,190		2,709,160	2,709,160	4,063,740
職員	65,949,330	28,679,880		1,742,510		2,389,990	2,389,990	3,584,985
工員	6,367,670	3,830,040		219,680		319,170	319,170	478,755
管理部分	24,135,000	11,756,280		706,384		979,690	979,690	1,469,535
管理費用	24,135,000	11,756,280		706,384		979,690	979,690	1,469,535
職員	22,259,301	10,608,060		638,674		884,005	884,005	1,326,007
工員	1,875,699	1,148,220		67,710		95,685	95,685	143,528

註：本表不包含臨時工員薪津。

# 產質借處

## 彙計表

108年度

單位：新臺幣元

退休及卹償金		資遣費	福 利 費						提繳工資 墊償費用
退休及離職 金	卹償金		分 擔 保險費	傷 病 醫藥費	提 撥 福利金	體 育 活動費	分攤輔助 建屋貸款 等利息	其 他 福利費	
25,721,658			3,958,116	352,050	245,185	25,550	1,409	6,302,283	
25,721,658			3,958,116	352,050	245,185	25,550	1,409	6,302,283	
22,695,238			2,923,812	271,250	245,185	19,250		2,208,095	
22,695,238			2,923,812	271,250	245,185	19,250		2,208,095	
22,382,170			2,489,076	267,750	200,606	15,750		1,806,623	
313,068			434,736	3,500	44,579	3,500		401,472	
3,026,420			1,034,304	80,800		6,300	1,409	4,094,188	
3,026,420			1,034,304	80,800		6,300	1,409	4,094,188	
2,933,012			903,972	79,750		5,250	1,409	3,995,157	
93,408			130,332	1,050		1,050		99,031	

項 目	合 計	不動產、		
		土地改良物	房屋及建築	機械及設備
前年度決算資產原值	75,307		57,717	6,111
上年度預計新增資產原值	-487			-173
本年度預計新增資產原值	771		461	111
資產重估增值額				
累計減損數				
本年度(12月底止)資產總額	75,591		58,178	6,049
折舊方法			直線法	直線法
折舊率			1.99	6.61
本年度應提折舊額	2,210		1,160	400
業務費用	2,210		1,160	400

# 產質借處

## 明細表

108年度

單位：新臺幣千元

廠房及設備				投資性不動產	其他
交通及運輸設備	什項設備	租賃資產	租賃權益改良		
2,504	8,975				
	-314				
	199				
2,504	8,860				
直線法	直線法				
8.39	4.97				
210	440				
210	440				



臺北市動產質借處  
繳納各項稅捐與規費彙計表

中華民國108年度

單位：新臺幣千元

項 目	合 計	營 業 總支出部分	資本支出部分	代徵部分
合計	9,588	9,588		
所得稅	5,190	5,190		
營利事業所得稅	5,190	5,190		
土地稅	800	800		
一般土地地價稅	800	800		
房屋稅	500	500		
一般房屋稅	500	500		
消費與行為稅	3,086	3,086		
營業稅	3,066	3,066		
印花稅	2	2		
使用牌照稅	18	18		
規費	12	12		
汽車燃料使用費	11	11		
其他規費	1	1		

本 頁 空 白

工 作 計畫別	車輛種類	車號	廠 牌 及 引擎號碼	購置 年月	汽缸 總排氣量 (立方 公分)	合計	牌照稅 (全年)	燃料 使用費 (全年)
合計	車輛2輛					195,132	18,350	10,980
	小客車1輛							
	客貨兩用車1輛							
業務費用						195,132	18,350	10,980
	小客車	1190-QH	國瑞(油氣雙燃料) 1ZZA264461	201005	1,794	104,937	7,120	4,800
	客貨兩用車	ARE-7030	中華 4G69S4NSRA2374	201604	2,378	90,195	11,230	6,180

# 產質借處

## 細表

108年度

單位：新臺幣元

油料費(全年)			液化石油氣(全年)			修護費	檢驗執照及保險費
數量 (公升)	單價	金額	數量 (公升)	單價	金額		
		69,300			17,204	73,000	6,298
		69,300			17,204	73,000	6,298
852	27.5	23,430	972	17.7	17,204	49,000	3,383
1,668	27.5	45,870				24,000	2,915

# 臺北市動產質借處

## 5年來主要營運項目量值明細表

中華民國108年度

單位：新臺幣千元

年度及項目	單位	營運量	平均利(費)率%	營運值
<b>(本)年度預算數</b>				
短期擔保放款	千元	1,450,450	0.08	116,529
質借物品處理	公克	40,000	1,186.00	47,440
<b>(上)年度預算數</b>				
短期擔保放款	千元	1,452,354	0.08	116,682
質借物品處理	公克	40,000	1,164.00	46,560
<b>(前)年度決算數</b>				
短期擔保放款	千元	1,443,727	0.08	117,744
質借物品處理	公克	44,708.90	1,331.23	59,518
<b>(105)年度決算數</b>				
短期擔保放款	千元	1,432,394	0.08	117,268
質借物品處理	公克	50,318.85	1,203.81	60,574
<b>(104)年度決算數</b>				
短期擔保放款	千元	1,455,636	0.08	119,272
質借物品處理	公克	72,228.26	1,271.31	91,824

本 頁 空 白

臺北市動  
繼續性計畫分

中華民國

計畫、項目 及計畫期間	計畫內容	全程計畫 總金額	分 年	
			以前年度 預算數	108年度
合計		2,107,000	1,372,000	735,000
增加無形資產		2,107,000	1,372,000	735,000
(一) 標售管理系 統開發計畫 (107-108年度)		2,107,000	1,372,000	735,000

# 產質借處

## 年資金需求表

108年度

單位：新臺幣元

資 金 需 求 表					備 註
109年度	110年度	111年度	112年度	113年度以後	



固定資產建設改良擴

中華民國

計 畫 名 稱	合 計		小 計	
	金 額	%	金 額	%
合計	1,230,000	100.00	1,230,000	100.00
一般建築及設備計畫	1,230,000	100.00	1,230,000	100.00
一次性項目	1,230,000	100.00	1,230,000	100.00
房屋及建築	461,000	37.48	461,000	37.48
機械及設備	357,000	29.02	357,000	29.02
什項設備	412,000	33.50	412,000	33.50

# 產質借處

## 充資金來源明細表

108年度

單位：新臺幣元

自 有 資 金				外 借 資 金			
營運資金	出售 不適用 資產	增資	其他	小 計		國內 借款	國外 借款
				金額	%		
1,230,000							
1,230,000							
1,230,000							
461,000							
357,000							
412,000							

固定資產建設改良擴充

中華民國

計畫名稱	全部計畫					
	資金來源					
	投資總額	自有資金				外借資金
營運資金		出售不適用資產	增資	其他		
合計	1,230,000	1,230,000				
一般建築及設備計畫	1,230,000	1,230,000				
一次性項目	1,230,000	1,230,000				
房屋及建築	461,000	461,000				
機械及設備	357,000	357,000				
什項設備	412,000	412,000				

# 產質借處

## 計畫預期進度明細表

108年度

單位：新臺幣元

全 部 計 畫					預 算 數			
目標能量	進度起訖年月	資金成本率	現值報酬率	收回年限	本年度		截至本年度累計	
					金額	占全部計畫%	金額	占全部計畫%
					1,230,000	100.00	1,230,000	100.00
					1,230,000	100.00	1,230,000	100.00
					1,230,000	100.00	1,230,000	100.00
提升業務效能	108.01-108.12				461,000	100.00	461,000	100.00
提升業務效能	108.01-108.12				357,000	100.00	357,000	100.00
提升業務效能	108.01-108.12				412,000	100.00	412,000	100.00

# 臺北市動產質借處

## 臺北市動產質借處組織自治條例

臺北市政府 103 年 10 月 3 日府法綜字第 10333356900 號令公布

- 第一條 本自治條例依地方制度法第二十八條第一項第三款制定之。
- 第二條 臺北市動產質借處（以下簡稱本處）置處長，承臺北市政府財政局（以下簡稱財政局）局長之命綜理處務，並指揮監督所屬員工；置副處長一人，襄理處務。
- 第三條 本處設下列各組、室，分別掌理各有關事項：
- 一 業務組：動產質借之營運、管理及逾期質物標售等業務。
  - 二 稽核組：動產質借之稽核、考核與報表資料之建立、分析、統計、處理、網路拍賣平台及資訊等相關業務。
  - 三 秘書室：文書、檔案、出納、總務、財產之管理與營運資金之調配、法制、公關、研考等業務及不屬於其他各單位事項。
- 第四條 本處置秘書、組長、主任、稽核、管理師、組員、業務員、助理業務員、書記。
- 第五條 本處因業務需要得設立分處，其配屬員額由本處總員額內調配。
- 第六條 本處設會計室，置主任、佐理員，依法辦理歲計、會計及統計事項。
- 第七條 本處置人事管理員，依法辦理人事管理事項。
- 第八條 本處為處理特定事務，得設置各種任務編組，其設置要點另定之。
- 第九條 本自治條例所列各職稱之官等職等及員額，另以編制表定之。  
各職稱之官等職等，依職務列等表之規定。
- 第十條 處長出缺，繼任人選未任命前，由財政局轉陳臺北市政府派員代理。  
處長因故不能執行職務時，職務代理順序如下：
- 一 副處長。
  - 二 秘書。
- 第十一條 本處設處務會議，由處長召集之並擔任主席，每月舉行一次，必要時得召開臨時會議，均以下列人員組成：
- 一 處長。
  - 二 副處長。
  - 三 秘書。
  - 四 組長。
  - 五 主任。
  - 六 人事管理員。
- 前項會議必要時，得由處長邀請或指定其他有關人員列席。
- 第十二條 本處分層負責明細表分甲表、乙表及丙表，甲表由本處擬訂，報請財政局轉陳市政府核定；乙表由本處擬訂，報請財政局核定；丙表由本處訂定，報請財政局備查。
- 第十三條 本自治條例自公布日施行。