

中華民國 112 年度

1-0401

臺北市總預算

臺北市政府財政局主管

臺北市動產質借處附屬單位預算

(營業基金)

臺北市動產質借處編

臺北市動產質借處

目次

中華民國112年度

一、財務摘要	第 1 頁
二、業務計畫及預算概要	第 3 -11 頁
三、預算主要表	
(一) 損益預計表	第 13 -14 頁
(二) 盈虧撥補預計表	第 15 頁
(三) 現金流量預計表	第 16 -17 頁
四、預算明細表	
(一) 銷貨收入明細表	第 20 -21 頁
(二) 利息收入明細表	第 22 頁
(三) 利息收入明細表	第 23 頁
(四) 租賃收入明細表	第 24 頁
(五) 代理收入明細表	第 25 頁
(六) 什項收入明細表	第 26 頁
(七) 銷貨成本明細表	第 28 -29 頁
(八) 利息費用明細表	第 30 頁
(九) 業務費用明細表	第 31 -38 頁
(十) 管理費用明細表	第 39 -41 頁
(十一) 員工訓練費用明細表	第 42 頁
(十二) 利息費用明細表	第 43 頁
(十三) 什項費用明細表	第 44 頁
(十四) 固定資產建設改良擴充明細表	第 46 -47 頁

臺北市動產質借處

目次

中華民國112年度

(十五) 固定資產建設改良擴充明細彙計表	第 48 - 49 頁
(十六) 增加無形資產明細表	第 50 頁
(十七) 資產報廢明細表	第 51 頁
(十八) 資本增減與股額明細表	第 52 - 53 頁
五、預算參考表	
(一) 資產負債預計表	第 55 - 57 頁
(二) 各項費用彙計表	第 58 - 73 頁
(三) 員工人數彙計表	第 74 頁
(四) 用人費用彙計表	第 76 - 77 頁
(五) 資產折舊明細表	第 78 - 79 頁
(六) 繳納各項稅捐與規費彙計表	第 80 頁
(七) 會費、補助及捐助與分攤費用彙計表	第 81 頁
(八) 車輛明細表	第 82 - 83 頁
(九) 5年來主要營運項目量值明細表	第 84 頁
(十) 新興計畫分年資金需求表	第 86 - 87 頁
(十一) 固定資產建設改良擴充資金來源明細表	第 88 - 89 頁
(十二) 固定資產建設改良擴充計畫預期進度明細表	第 90 - 91 頁
(十三) 各項費用分攤表	第 92 - 93 頁
(十四) 價購固定資產建設改良擴充計畫分年付款表	第 94 頁
(十五) 臺北市動產質借處組織自治條例	第 95 頁

臺北市動產質借處

財務摘要

中華民國112年度

單位：新臺幣千元

項 目	本 年 度	上 年 度	比較增減數	%
經營成績：				
營業總收入	186,806	185,360	1,446	0.78
營業總支出	160,694	159,633	1,061	0.66
淨利(淨損)	26,112	25,727	385	1.50
盈虧撥補：				
留存事業機關盈餘	460,946	434,834	26,112	6.01
現金流量(1)：				
增加不動產、廠房及設備、 礦產資源	-5,485	-1,248	-4,237	--
現金及約當現金之淨增(減)	26,356	28,355	-1,999	-7.05
財務地位：				
營運資金餘額(2)	16,908	407	16,501	4,054.30
不動產、廠房及設備餘額	68,532	50,241	18,291	36.41
長期負債餘額	12,198	2,025	10,173	502.37
權益	1,469,789	1,443,677	26,112	1.81

附註：(1)現金流量係採現金及約當現金基礎，包括現金、自存款日起3個月內到期之存放銀行同業、可自由動用並自存款日起3個月內到期之存放央行及自投資日起3個月內到期或清償之債權證券。

(2)營運資金餘額=流動資產-流動負債。

本 頁 空 白

臺北市動產質借處

業務計畫及預算概要

中華民國 112 年度

壹、基金概況

一、設立宗旨及願景：

- (一) 本處設立的宗旨，係「低利紓困、平抑民營業者」，提供平民簡易短期資金融通管道，以應其急困之需，免受高利的剝削，進而扶助經濟弱者，安定社會。
- (二) 願景：提供民眾低利安全的動產質借服務，擊劃「確保質借永續、打造精品服務」的願景，期望成就「提升質借效能、創造多元價值、推動服務革新、強化社會關懷」使命。

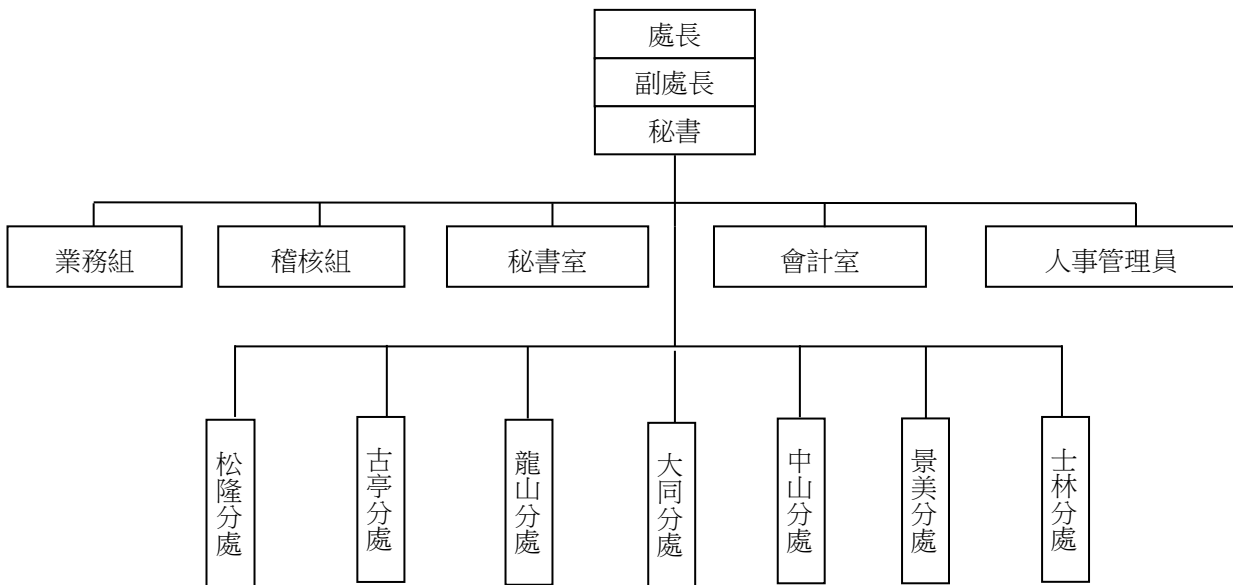
二、施政重點：

賡續提供低利安全之動產質借服務，協助民眾小額資金週轉；並推動「臺北惜物網」網路拍賣業務，增益公庫收入。

三、組織概況：

本處置處長，承臺北市政府財政局局長之命，綜理處務，並指揮監督所屬員工；置副處長及秘書襄理處務。總處設業務組、稽核組、秘書室、會計室、人事管理員等單位，掌理各規定事項；並因應業務需要，於臺北市區適當地點設立分處，目前計有松隆、古亭、龍山、大同、中山、景美及士林等 7 個分處。

臺北市動產質借處組織系統圖



四、基金歸類及屬性：

屬預算法第 4 條第 1 項第 2 款第 1 目營業基金。

貳、營業範圍及經營趨勢

一、營業範圍：

- (一) 質借放款業務，質借放款的擔保品計有黃金、鑽石及其他等類。
- (二) 逾期未取贖質借物品處理業務。

二、最近 5 年經營趨勢：

臺北市動產質借處

業務計畫及預算概要

中華民國 112 年度

以最近 5 年利息收入做比較，108 年度較 107 年度負成長 3.48%，109 年度較 108 年度負成長 4.24%，110 年度較 109 年度負成長 4.11%，111 年度預估較 110 年度成長 4.73%，112 年度預估較 111 年度負成長 1.47%。本處本扶助經濟弱勢者之精神，依不同族群身分別訂定質借利率。至於逾期未贖回質物之處理，依流當情形不定期辦理公開標售，由於 108 年度起金價持續上漲，致變賣收入同步成長。以最近 5 年變賣收入做比較，108 年度較 107 年度成長 3.49%，109 年度較 108 年度成長 36.93%，110 年度較 109 年度負成長 38.90%，111 年度預估較 110 年度成長 52.68%，112 年度預估較 111 年度成長 1.85%。

參、經營政策

- 一、建置質借放款浮動利率機制，按季檢討，於預算成本前提下，提供合理質借利率，減輕質借民眾經濟負擔，符合社會公共利益及市場性。
- 二、邀集金融機構競價提供低利短期借款，籌措低成本營運資金，兼顧低利政策與達成預算盈餘目標。
- 三、建置黃金類質借基準模式，並視國際黃金市場價格趨勢適時機動檢討調整質借標準，強化因應市場機制。
- 四、繼續推行便民服務，以親切和藹態度接待客戶。
- 五、持續推動業務 e 化、強化網站功能與內容，提供客戶便捷服務。
- 六、落實周濟平民任務，訂定標準規範，續行服務小額融資。
- 七、擴大社會公益服務，善用營業據點，擴增服務面向，增進經營效益與服務效能。
- 八、繼續按公告底價方式變賣逾期未取贖質借物品，變賣方式採公開標售辦理，使更多民眾能參加競價，標購所需物品。
- 九、確保客戶財物安全，繼續辦理質物保險、保全及其他安全措施。
- 十、訂定實施「營業分處自行查核作業」機制，加強實施內部控管制度，嚴格執行預算，摺節開支，並定期檢查財物保管情形。
- 十一、基於永續發展，促進資源再利用之理念，經營「臺北借物網」網路拍賣平臺，拓展合作機關並配合物品特性及不同需求不定期推出「快閃購」活動，將二手物運用網路科技，以明、暗標兩種競標模式進行公開標售，以促進循環再利用，並代辦各機關標售公產。

肆、業務計畫

- 一、產銷營運計畫及目標：
 - (一) 辦理短期擔保放款：本年度預計每日營運量為 1,393,907 千元，依預計月利率其他縣市市民 0.68%、臺北市市民 0.62% 及臺北市中低收入戶、身心障礙、原住民及家庭突遭變故市民 0.36% 計算，營運值為 1 億 802 萬 3 千元。
 - (二) 逾期未取贖質借物品處理：本年度預計處理 35,550 公克，依預計變賣單價 1,600 元計算，營運值為 5,688 萬元。
 - (三) 年度銷售營運計畫：詳年度銷售營運計畫表(第 11 頁)。
- 二、固定資產建設改良擴充與其資金來源及其投資計畫成本效益分析：

本年度固定資產之建設改良擴充預算總額計 2,102 萬 2 千元，均為不動產、廠房及設備 2,102 萬 2 千元，內容說明如下：

臺北市動產質借處
業務計畫及預算概要
中華民國 112 年度

- (一) 本年度預算總額 2,102 萬 2 千元
 一般建築及設備計畫部分 2,102 萬 2 千元
 分年性項目 22 萬 9 千元
 一次性項目 2,079 萬 3 千元
 (二) 資金來源 2,102 萬 2 千元
 一般建築及設備計畫部分 2,102 萬 2 千元
 自有資金 2,102 萬 2 千元
 (三) 固定資產建設改良擴充及其資金來源表

單位：新臺幣千元

固定資產建設改良擴充	112 年度預算	資金來源	112 年度預算
合 計	21,022	合 計	21,022
不動產、廠房及設備	21,022	自有資金	21,022
房屋及建築	20,566	營運資金	21,022
機械及設備	76		
什項設備	42		
租賃資產	338		

三、長期債務之舉借與償還：無

四、資金之轉投資及其盈虧之估計：無

五、其他重要計畫：無

伍、預算概要

一、營業收支及損益之預計：

- (一) 本年度營業收入 1 億 6,490 萬 3 千元，較上年度預算數 1 億 6,548 萬元，減少 57 萬 7 千元，約-0.35%，主要係因預估質借利率調降，利息收入減少所致。
- (二) 本年度營業外收入 2,190 萬 3 千元，較上年度預算數 1,988 萬元，增加 202 萬 3 千元，約 10.18%，主要係因參與惜物網機關數增加，代理收入增加所致。
- (三) 本年度營業成本 4,285 萬 8 千元，較上年度預算數 4,291 萬 9 千元，減少 6 萬 1 千元，約-0.14%，主要係因預估質借餘額有逐年降低趨勢，可收繳質物變賣成本減少所致。
- (四) 本年度營業費用 1 億 981 萬元，較上年度預算數 1 億 829 萬 1 千元，增加 151 萬 9 千元，約 1.40%，主要係因貼補退休人員優惠存款利息差額增加所致。
- (五) 本年度營業外費用 149 萬 8 千元，較上年度預算數 199 萬 1 千元，減少 49 萬 3 千元，約-24.76%，主要係因惜物網獎勵費用減少所致。
- (六) 本年度所得稅費用 652 萬 8 千元，較上年度預算數 643 萬 2 千元，增加 9 萬 6 千元，約 1.49%。

臺北市動產質借處
業務計畫及預算概要
中華民國 112 年度

(七)本年度本期淨利 2,611 萬 2 千元，較上年度預算數 2,572 萬 7 千元，增加 38 萬 5 千元，約 1.50%。

最近 5 年收入與支出表

單位：新臺幣千元

年度 項目	108 年度 決算	109 年度 決算	110 年度 決算	111 年度 預算	112 年度 預算
收入	176,740	191,042	165,803	185,360	186,806
營業收入	157,727	169,039	141,257	165,480	164,903
營業外收入	19,013	22,003	24,546	19,880	21,903
支出	147,070	147,739	137,405	159,633	160,694
營業成本	30,665	31,499	21,672	42,919	42,858
營業費用	107,110	103,342	106,388	108,291	109,810
營業外費用	1,878	2,072	2,246	1,991	1,498
所得稅費用(利益)	7,417	10,826	7,099	6,432	6,528
淨利(淨損)	29,670	43,303	28,398	25,727	26,112

註：108 至 110 年度為審定決算數，111 年度為法定預算數。

二、盈虧撥補之預計：

本期淨利 2,611 萬 2 千元，連同以前年度累積盈餘 4 億 3,483 萬 4 千元，共有可分配盈餘 4 億 6,094 萬 6 千元，留待以後年度運用。

三、現金流量之預計：

本年度現金及約當現金流量淨增 2,635 萬 6 千元，主要係營業活動之淨現金流入 4,405 萬 5 千元，投資活動之淨現金流出 743 萬 3 千元及籌資活動之淨現金流出 1,026 萬 6 千元所致。

陸、預算補充說明及分析

一、營業收支之估計基礎及計算方法：

(一)收入之估計基礎及計算方法：

1. 銷貨收入：按預計變賣的流當品數量乘以預估變賣價格編列。
2. 利息收入：按預估的短期擔保放款金額乘以借款利率編列。
3. 利息收入：按預估的銀行存款之利息編列。
4. 租賃收入：按決標之房屋租金編列。
5. 代理收入：按預計借物網拍賣及代辦標售等成交金額計收百分之十編列。
6. 什項收入：參酌以前年度預決算情形編列。

(二)支出之估計基礎或計算方法：

1. 銷貨成本：按預計變賣的流當品數量乘以預計變賣成本編列。
2. 利息費用：按預計借款金額乘以借款利率編列。

臺北市動產質借處

業務計畫及預算概要

中華民國 112 年度

- 3.用人費用：依「各特種基金編製 112 年度概算補充規定」等相關規定編列。
- 4.服務費用：參酌以前年度預決算數及預計業務需要編列。
- 5.材料及用品費：參酌以前年度預決算數及預計業務需要編列。
- 6.租金與利息：參酌以前年度預決算數及預計業務需要編列。
- 7.折舊、折耗及攤銷：按各類資產預計使用年限以直線法提列。
- 8.稅捐與規費：參酌以前年度預決算數及預計業務需要編列。
- 9.會費、補助、捐助與分攤：參酌以前年度決算數及預計業務需要編列。
- 10.其他：參酌以前年度預決算數及預計業務需要編列。

二、本年度預算較上年度預算各項目增減原因與理由：

(一)銷售量(營運量)增減原因分析：

- 1.本年度短期擔保放款每日平均營運量較上年度預算數減少 1.06%，營運值較上年度預算數減少 1.47%，主要係因預估質借利率調降，利息收入減少所致。
- 2.質物標售營運量較上年度預算數減少 0.70%，營運值較上年度預算數增加 1.85%，主要係因預計黃金變賣價格微幅上漲所致。

(二)損益增減原因分析：

1.收入各科目

- (1)銷貨收入：本年度預計 5,688 萬元，較上年度預算數 5,584 萬 8 千元，增加 103 萬 2 千元。
- (2)利息收入：本年度預計 1 億 802 萬 3 千元，較上年度預算數 1 億 963 萬 2 千元，減少 160 萬 9 千元。
- (3)利息收入：本年度預計 1 萬 5 千元，較上年度預算數 1 萬 2 千元，增加 3 千元。
- (4)租賃收入：本年度預計 53 萬 8 千元，較上年度預算數 51 萬 8 千元，增加 2 萬元。
- (5)代理收入：本年度預計 2,100 萬元，較上年度預算數 1,900 萬元，增加 200 萬元。
- (6)什項收入：本年度預計 35 萬元，較上年度預算數 35 萬元，無增減。

2.支出各科目

- (1)用人費用：本年度預計 9,111 萬 1 千元，較上年度預算數 8,978 萬 4 千元，增加 132 萬 7 千元，主要係因正式員額薪資減少 19 萬 5 千元、超時工作報酬減少 1 萬 3 千元、獎金減少 5 萬 7 千元、退休及卹償金增加 61 萬 3 千元及福利費增加 97 萬 9 千元。
- (2)服務費用：本年度預計 841 萬 2 千元，較上年度預算數 795 萬 7 千元，增加 45 萬 5 千元，主要係因郵電費增加 6 萬 1 千元、修理保養與保固費減少 8 萬 4 千元、保險費增加 1 萬 2 千元、棧儲、包裝、代理及加工費增加 2 千元及專業服務費增加 46 萬 4 千元。
- (3)材料及用品費：本年度預計 4,281 萬 3 千元，較上年度預算數 4,301 萬 4 千元，減少 20 萬 1 千元，主要係因使用材料費增加 8 萬 2 千元、用品消耗增加 1 萬 2 千元、商品減少 29 萬 5 千元。
- (4)租金與利息：本年度預計 99 萬 5 千元，較上年度預算數 72 萬 4 千元，增加 27 萬 1 千元，主要係因地租及水租增加 3 萬元、利息增加 24 萬 1 千元。
- (5)折舊、折耗及攤銷：本年度預計 318 萬 6 千元，較上年度預算數 401 萬 3 千元，減少 82 萬

臺北市動產質借處
業務計畫及預算概要
中華民國 112 年度

7 千元，主要係因不動產、廠房及設備折舊減少 6 萬 6 千元、攤銷減少 76 萬 1 千元。

(6)稅捐與稅費：本年度預計 1,163 萬 3 千元，較上年度預算數 1,109 萬 7 千元，增加 53 萬 6 千元，主要係因所得稅增加 9 萬 6 千元、土地稅增加 2 萬元、房屋稅增加 2 萬元、消費與行為稅增加 40 萬元。

(7)會費、補助、捐助與分攤：本年度預計 14 萬 4 千元，較上年度預算數 14 萬 4 千元，無增減。

(8)其他：本年度預計 240 萬元，較上年度預算數 290 萬元，減少 50 萬元，主要係因其他費用減少 50 萬元。

(三)主要產品單位成本與單位售價增減原因分析：

1.本年度逾期未取贖質物變賣售價每公克 1,600 元，較上年度每公克 1,560 元，提高 40 元，主要係因變賣售價依 110 年度臺北市金銀珠寶商業同業公會黃金(飾金)掛牌買入價平均數編列，單位售價受黃金金價走勢變動影響所致。

2.本年度逾期未取贖質物變賣成本每公克 1,180 元，較上年度每公克 1,180 元，無增減，主要係因變賣成本依本處 110 年平均質借標準加計利息計算所致。

(四)員工人數增減之分析：

本年度員工人數 67 人，其中職員 59 人，工員 8 人，較上年度員工人數減少 1 人，係精簡工友 1 人。

臺北市動產質借處
業務計畫及預算概要
中華民國 112 年度

三、財務狀況分析：

最近 5 年重要財務分析項目及比率

分析項目		年度				
		108	109	110	111	112
財務結構 %	負債占資產比率	15.90	10.69	8.30	9.73	10.16
	長期資金占固定資產比率	2,554.87	2686.26	2759.70	2883.21	2162.47
償債能力 %	流動比率	95.05	79.50	152.34	90.01	110.98
	速動比率	58.32	45.63	70.05	53.66	43.42
	利息保障倍數	72.94	144.90	58.33	46.75	35.58
經營能力	應收款項週轉率（次）	4.33	4.92	4.24	4.32	4.95
	平均收現日數	84	74	86	84	74
	存貨週轉率（次）	0.33	0.45	0.28	0.97	0.39
	平均銷貨日數	1,106	811	1,304	376	936
	固定資產週轉率（次）	2.93	3.25	2.75	3.30	2.41
	總資產週轉率（次）	0.10	0.11	0.09	0.10	0.10
現金流量	現金流量比率（%）	28.44	21.32	46.35	9.58	28.60
	現金流量允當比率（%）	437.43	335.22	186.98	320.37	169.77
	現金再投資比率（%）	70.75	50.09	25.53	20.25	35.34

註：1.108 至 110 年度為審定決算數，111 年度為法定預算數。

2.表內固定資產為不動產、廠房及設備。

臺北市動產質借處
業務計畫及預算概要
中華民國 112 年度

四、投資報酬分析：

最近 5 年營業利益率及淨利率

項目 \ 年度	108 年度 決算	109 年度 決算	110 年度 決算	111 年度 預算	112 年度 預算
營業利益率 (%)	12.65	20.23	9.34	8.62	7.42
$\frac{\text{營業利益}}{\text{營業收入}}$	$\frac{19,952}{157,727}$	$\frac{34,197}{169,039}$	$\frac{13,197}{141,257}$	$\frac{14,270}{165,480}$	$\frac{12,235}{164,903}$
淨利率 (%)	18.81	25.62	20.10	15.55	15.83
$\frac{\text{本期淨利}}{\text{營業收入}}$	$\frac{29,670}{157,727}$	$\frac{43,303}{169,039}$	$\frac{28,398}{141,257}$	$\frac{25,727}{165,480}$	$\frac{26,112}{164,903}$

註：108 至 110 年度為審定決算數，111 年度為法定預算數。

最近 5 年總資產報酬率及權益報酬率

項目 \ 年度	108 年度 決算	109 年度 決算	110 年度 決算	111 年度 預算	112 年度 預算
總資產報酬率 (%)	1.21	2.14	0.85	0.90	0.76
$\frac{\text{營業利益}}{\text{平均資產總額}}$	$\frac{19,952}{1,643,227}$	$\frac{34,197}{1,597,899}$	$\frac{13,197}{1,554,103}$	$\frac{14,270}{1,578,924}$	$\frac{12,235}{1,620,308}$
權益報酬率 (%)	2.18	3.13	2.02	1.80	1.79
$\frac{\text{本期淨利}}{\text{平均權益總額}}$	$\frac{29,670}{1,360,496}$	$\frac{43,303}{1,384,496}$	$\frac{28,398}{1,406,439}$	$\frac{25,727}{1,431,322}$	$\frac{26,112}{1,456,733}$

註：108 至 110 年度為審定決算數，111 年度為法定預算數。

五、其他有關說明： 無

臺北市動產質借處

年度銷售營運計畫

中華民國112年度

單位：新臺幣千元

項目	單位	本年度營運量值 (銷售量值及生產成本)		上年度營運量值 (銷售量值及生產成本)		前年度營運量值 (銷售量值及生產成本)		本年度與上年度 比較增減%	
		數量	金額	數量	金額	數量	金額	數量	金額
短期擔保放款	千元	1,393,907	108,023	1,408,788	109,632	1,407,396	104,677	-1.06	-1.47
質借物品處理	公克	35,550	56,880	35,800	55,848	15,808.90	36,580	-0.70	1.85

本 頁 空 白

臺北市動產質借處

損益預計表

中華民國112年度

單位：新臺幣千元

前年度決算數		科目	本年度預算數		上年度預算數		比較增減（-）	
金額	%		金額	%	金額	%	金額	%
141,257	100.00	營業收入	164,903	100.00	165,480	100.00	-577	-0.35
36,580	25.90	銷貨收入	56,880	34.49	55,848	33.75	1,032	1.85
36,580	25.90	銷貨收入	56,880	34.49	55,848	33.75	1,032	1.85
104,677	74.10	金融保險收入	108,023	65.51	109,632	66.25	-1,609	-1.47
104,677	74.10	利息收入	108,023	65.51	109,632	66.25	-1,609	-1.47
21,672	15.34	營業成本	42,858	25.99	42,919	25.94	-61	-0.14
21,062	14.91	銷貨成本	41,949	25.44	42,244	25.53	-295	-0.70
21,062	14.91	銷貨成本	41,949	25.44	42,244	25.53	-295	-0.70
610	0.43	金融保險成本	909	0.55	675	0.41	234	34.67
610	0.43	利息費用	909	0.55	675	0.41	234	34.67
119,585	84.66	營業毛利（毛損）	122,045	74.01	122,561	74.06	-516	-0.42
106,388	75.31	營業費用	109,810	66.59	108,291	65.44	1,519	1.40
82,651	58.51	業務費用	81,726	49.56	82,513	49.86	-787	-0.95
82,651	58.51	業務費用	81,726	49.56	82,513	49.86	-787	-0.95
23,521	16.65	管理費用	27,833	16.88	25,497	15.41	2,336	9.16
23,521	16.65	管理費用	27,833	16.88	25,497	15.41	2,336	9.16
216	0.15	其他營業費用	251	0.15	281	0.17	-30	-10.68
216	0.15	員工訓練費用	251	0.15	281	0.17	-30	-10.68
13,197	9.34	營業利益（損失）	12,235	7.42	14,270	8.62	-2,035	-14.26
24,546	17.38	營業外收入	21,903	13.28	19,880	12.01	2,023	10.18
9	0.01	財務收入	15	0.01	12	0.01	3	25.00
9	0.01	利息收入	15	0.01	12	0.01	3	25.00
24,538	17.37	其他營業外收入	21,888	13.27	19,868	12.00	2,020	10.17
384	0.27	租賃收入	538	0.33	518	0.31	20	3.86
23,277	16.48	代理收入	21,000	12.73	19,000	11.48	2,000	10.53
877	0.62	什項收入	350	0.21	350	0.21	0	0.00
2,246	1.59	營業外費用	1,498	0.91	1,991	1.20	-493	-24.76
9	0.01	財務費用	35	0.02	28	0.02	7	25.00
9	0.01	利息費用	35	0.02	28	0.02	7	25.00
2,237	1.58	其他營業外費用	1,463	0.89	1,963	1.18	-500	-25.47
10	0.01	資產報廢損失	1,463	0.89	1,963	1.18	-500	-25.47
2,227	1.58	什項費用	1,463	0.89	1,963	1.18	-500	-25.47

臺北市動產質借處

損益預計表

中華民國112年度

單位：新臺幣千元

前年度決算數		科目	本年度預算數		上年度預算數		比較增減（－）	
金額	%		金額	%	金額	%	金額	%
22,300	15.79	營業外利益（損失）	20,405	12.37	17,889	10.81	2,516	14.06
35,498	25.13	稅前淨利（淨損）	32,640	19.79	32,159	19.43	481	1.50
7,100	5.03	所得稅費用（利益）	6,528	3.96	6,432	3.89	96	1.49
7,100	5.03	所得稅費用（利益）	6,528	3.96	6,432	3.89	96	1.49
7,100	5.03	所得稅費用（利益）	6,528	3.96	6,432	3.89	96	1.49
28,398	20.10	繼續營業單位本期淨利（淨損）	26,112	15.83	25,727	15.54	385	1.50
28,398	20.10	本期淨利（淨損）	26,112	15.83	25,727	15.54	385	1.50

註： 1.前年度決算數為審定決算數；上年度預算數為法定預算數。
 2.百分比、前年度決算數細數之和與總數或略有出入，係四捨五入關係，以下各表同。

臺北市動產質借處

盈虧撥補預計表

中華民國112年度

單位：新臺幣千元

項 目	本年度預算數		說 明
	金 額	%	
盈餘之部	460,946	100.00	
本期淨利	26,112	5.66	
累積盈餘	434,834	94.34	上年度預計盈餘累積。
分配之部	460,946	100.00	
留存事業機關者	460,946	100.00	
未分配盈餘	460,946	100.00	列入未分配盈餘。

臺北市動產質借處

現金流量預計表

中華民國112年度

單位：新臺幣千元

項 目	本年度 預算數	說 明
營業活動之現金流量		
繼續營業單位稅前淨利（淨損）	32,640	
稅前淨利（淨損）	32,640	
利息股利之調整	-107,094	
利息收入	-108,038	金融保險收入-利息收入1億802萬3千元及財務收入-利息收入1萬5千元合計數。
利息費用	944	金融保險成本-利息費用90萬9千元及財務費用-利息費用3萬5千元合計數。
未計利息股利之稅前淨利（淨損）	-74,454	
調整項目	17,910	
折舊、減損及折耗	2,719	固定資產提列折舊。
攤銷	467	電腦軟體攤銷費用。
流動資產淨減（淨增）	14,724	減少存貨1,472萬4千元。
未計利息股利之現金流入（流出）	-56,544	
收取利息	108,038	金融保險收入-利息收入1億802萬3千元及財務收入-利息收入1萬5千元合計數。
支付利息	-911	金融保險成本-利息費用90萬9千元及財務費用-利息費用2千元合計數。
支付所得稅	-6,528	
營業活動之淨現金流入（流出）	44,055	
投資活動之現金流量		
減少不動產、廠房及設備、礦產資源	12	出售報廢資產設備殘值(詳第51頁)。
無形資產及其他資產淨減（淨增）	-1,960	增加無形資產(詳第50頁)。
增加不動產、廠房及設備、礦產資源	-5,485	增加固定資產建設改良擴充(詳第48-49頁)
投資活動之淨現金流入（流出）	-7,433	
籌資活動之現金流量		
短期債務淨增（淨減）	-10,172	減少短期借款1,000萬元及減少應付到期長期負債17萬2千元。
減少長期負債	-61	減少應付租賃款之數。
支付利息	-33	電腦租賃利息費用。
籌資活動之淨現金流入（流出）	-10,266	
現金及約當現金之淨增（淨減）	26,356	
期初現金及約當現金	7,203	
期末現金及約當現金	33,559	

註：本表係採現金及約當現金基礎，包括現金、自存款日起3個月內到期之存放銀行同業、可自由動用並自存款日起3個月內到期之存放央行及自投資日起3個月內到期或清償之債權證券。

臺北市動產質借處 現金流量預計表補充說明

中華民國112 年度

註：不影響現金流量之投資及籌資活動：

- 1.電腦租賃之應付到期長期負債增加數23萬7千元及應付租賃款增加數4萬元。
- 2.南門市場新大樓建物價購款之應付到期長期負債增加數506萬7千元及其他長期負債增加數1,013萬3千元。

本 頁 空 白

本 頁 空 白

科目及產品名稱	單位	合 計			內
		數 量	加權平均 單價(元)	金 額	數 量
合計				56,880,000	
銷貨收入				56,880,000	
	公克	35,550	1,600	56,880,000	35,550

產質借處

明細表

112年度

單位：新臺幣元

銷		外 銷					說 明
單 價(元)	金 額	數 量	單 價	原幣金額 (美元)	折 合 率	折 合 新臺幣	
	56,880,000						較上年度預算數55,848,000元，增加1,032,000元。 變賣未取贖質物。
	56,880,000						
1,600	56,880,000						

臺北市動產質借處

利息收入明細表

中華民國112年度

單位：新臺幣元

科 目	本 年 度 預 算 數				說 明
	單 位	數 量	單 價	金 額	
合計				108,023,000	
利息收入				108,023,000	較上年度預算數109,632,000元，減少1,609,000元。
	元	571,502,019	0.074	42,519,750	臺北市市民短期擔保放款利息收入(月利率0.62%) 571,502,019元*7.44%= 42,519,750元。
	元	41,817,221	0.043	1,806,504	臺北市中低收入戶、身心障礙、原住民及家庭突遭變故短期擔保放款利息收入(月利率0.36%) 41,817,221元*4.32%= 1,806,504元。
	元	780,588,123	0.082	63,695,991	其他縣市市民短期擔保放款利息收入(月利率0.68%) 780,588,123元*8.16%= 63,695,991元。
	年	1	755	755	配合預算編列至千元，增列進位數755元。

臺北市動產質借處

利息收入明細表

中華民國112年度

單位：新臺幣元

科 目	本 年 度 預 算 數	說 明
利息收入 合計	15,000 15,000 15,000	較上年度預算數12,000元，增加3,000元。 銀行存款利息收入。

臺北市動產質借處

租賃收入明細表

中華民國112年度

單位：新臺幣元

科 目	本 年 度 預 算 數	說 明
合計	538,000	
租賃收入	538,000	較上年度預算數518,000元，增加20,000元。
	381,000	北投大業路697號房屋租金收入。
	157,000	雙園萬大路225號房屋租金收入。

臺北市動產質借處

代理收入明細表

中華民國112年度

單位：新臺幣元

科 目	本 年 度 預 算 數	說 明
代理收入 合計	21,000,000 21,000,000 21,000,000	較上年度預算數19,000,000元，增加2,000,000元。 借物網拍賣及代辦標售等代理收入。(預計代理拍賣收入210,000,000元*10%)。

臺北市動產質借處

什項收入明細表

中華民國112年度

單位：新臺幣元

科 目	本 年 度 預 算 數	說 明
合計 什項收入	350,000 350,000 350,000	較上年度預算數350,000元，無增減。 沒收押標金及變賣資源回收等收入。

本 頁 空 白

科目及產品名稱	單位	本年度預算數			上年
		銷售數量	平均單位 成本(元)	金額	銷售數量
合計				41,949,000	
材料及用品費				41,949,000	
商品				41,949,000	
商品	公克	35,550	1,180	41,949,000	35,800

產質借處

明細表

112年度

單位：新臺幣元

度預算數		前年度決算數			說 明
平均單位 成本(元)	金 額	銷售數量	平均單位 成本(元)	金 額	
	42,244,000			21,062,153	較上年度預算數42,244,000元， 減少295,000元。 逾期未取贖質物變賣成本。
	42,244,000			21,062,153	
	42,244,000			21,062,153	
1,180	42,244,000	15,808.90	1,332.30	21,062,153	

臺北市動產質借處

利息費用明細表

中華民國112年度

單位：新臺幣元

前年度 決算數	上年度 預算數	科 目	本年度預算數			說 明
			合 計	固 定	變 動	
609,960	675,000	合 計	909,000		909,000	
609,960	675,000	租金與利息	909,000		909,000	
609,960	675,000	利息	909,000		909,000	較上年度預算數675,000元，增加234,000元。
609,960	675,000	債務利息	909,000		909,000	
			908,500		908,500	向金融機構公開標借短期借款,預計平均借款額度115,000,000元,年息0.79%。
			500		500	配合預算編列至千元，增列進位數500元。

臺北市動產質借處

業務費用明細表

中華民國112年度

單位：新臺幣元

前年度 決算數	上年度 預算數	科 目	本年度預算數			說 明
			合 計	固定	變動	
82,650,652	82,513,000	合 計	81,726,000	77,806,645	3,919,355	
64,484,021	65,255,000	用人費用	64,249,000	64,001,645	247,355	
26,452,694	28,310,700	正式員額薪資	27,974,160	27,974,160		較上年度預算數28,310,700元，減少336,540元。
24,037,214	25,928,820	職員薪金	25,460,640	25,460,640		職員44人薪金(詳用人費用彙計表第76-77頁)。
2,415,480	2,381,880	工員工資	2,513,520	2,513,520		工員6人工資(詳用人費用彙計表第76-77頁)。
1,293,556	1,468,410	超時工作報酬	1,460,730	1,460,730		較上年度預算數1,468,410元，減少7,680元。
1,293,556	1,468,410	加班費	1,460,730	1,460,730		
			803,500	803,500		職員未休假加班費。
			139,680	139,680		工員未休假加班費。
			468,110	468,110		職員業務需要加班費。
			49,440	49,440		工員業務需要加班費。
9,085,506	8,257,288	獎金	8,159,130	8,159,130		較上年度預算數8,257,288元，減少98,158元。
3,311,440	2,359,225	績效獎金	2,331,180	2,331,180		依直轄市政府動產質借機構員工質借業務提成獎金支給要點編列。
2,492,339	2,359,225	考核獎金	2,331,180	2,331,180		考績獎金。
3,281,727	3,538,838	其他獎金	3,496,770	3,496,770		年終獎金。
22,470,507	22,131,186	退休及卹償金	21,985,153	21,985,153		較上年度預算數22,131,186元，減少146,033元。
21,860,823	21,325,018	職員退休及離職金	21,686,070	21,686,070		
			18,771,032	18,771,032		職員退休金。
			28,438	28,438		退休人員年終慰問金。
			2,886,600	2,886,600		退休撫卹新制繳納基金費用。
609,684	806,168	工員退休及離職金	299,083	299,083		工員退休金及提撥勞退準備金。
5,181,758	5,087,416	福利費	4,669,827	4,422,472	247,355	較上年度預算數5,087,416元，減少417,589元。
2,788,481	2,714,148	分擔員工保險費	2,539,308	2,539,308		依公務人員保險法、勞工保險條例及全民健康保險法之規定編列。
			753,408	753,408		職員公保費。

臺北市動產質借處

業務費用明細表

中華民國112年度

單位：新臺幣元

前年度 決算數	上年度 預算數	科 目	本年度預算數			說 明
			合 計	固定	變動	
			202,344	202,344		工員普通事故保險費。
			4,524	4,524		工員職業災害保險費。
			1,455,840	1,455,840		職員健保費。
			123,192	123,192		工員健保費。
81,679	147,000	傷病醫藥費	161,000	161,000		
			31,500	31,500		員工健康檢查費，7人，每人編列4,500元。
			112,000	112,000		員工健康檢查費，7人，每人編列16,000元。
			17,500	17,500		員工傷病醫藥費，50人，每人編列350元。
211,886	248,220	提撥福利金	247,355		247,355	以營業收入之0.15%計列。
12,537	17,500	體育活動費	17,500	17,500		文康活動費，員工50人，每人編列350元。
2,087,175	1,960,548	其他福利費	1,704,664	1,704,664		
			688,000	688,000		休假補助費，員工43人，每人編列16,000元。
			369,600	369,600		子女教育補助費。
			552,064	552,064		婚喪及生育補助費。
			90,000	90,000		退休人員三節慰問金，15人，3節，每節編列2,000元。
			5,000	5,000		退休職員工紀念品。
7,589,734	6,762,000	服務費用	7,247,000	7,247,000		
331,715	310,000	水電費	310,000	310,000		較上年度預算數310,000元，無增減。
313,624	290,000	工作場所電費	290,000	290,000		各分處電費。
17,421	18,000	工作場所水費	18,000	18,000		各分處水費。
670	2,000	煤氣費	2,000	2,000		驗金、燒開水等煤氣費。
179,992	124,000	郵電費	185,200	185,200		較上年度預算數124,000元，增加61,200元。
4,756	5,200	郵費	5,200	5,200		通知客戶到期取贖郵費。
175,236	118,800	電話費	180,000	180,000		各營業單位通知客戶取贖等公務使用電話費、快閃購及流當品標售及祝福金申請簡訊費等。
519,191	484,340	旅運費	484,340	484,340		較上年度預算數484,340

臺北市動產質借處

業務費用明細表

中華民國112年度

單位：新臺幣元

前年度 決算數	上年度 預算數	科 目	本年度預算數			說 明
			合 計	固 定	變 動	
33,527	34,268	國內旅費	34,268	34,268		元，無增減。
			15,500	15,500		因公出差旅費，2人，5天，每人每天編列1,550元。
			18,768	18,768		辦理宣導活動等業務洽公短程車資。
485,664	450,072	其他旅運費	450,072	450,072		
			294,840	294,840		員工上下班交通費，39人，1級，每人每月編列630元。
			155,232	155,232		員工上下班交通費，11人，3級，每人每月編列1,176元。
1,251,090	1,293,610	印刷裝訂與廣告費	1,293,610	1,293,610		較上年度預算數1,293,610元，無增減。
307,010	343,610	印刷及裝訂費	343,610	343,610		
			100,000	100,000		印製質借單、質借單封套、利息計算明細表等。
			14,410	14,410		印製海報及報告等。
			79,200	79,200		影印機使用費，2臺，每臺每月5,500張，每張編列0.6元。
			150,000	150,000		印製營業簡介等。
944,080	950,000	廣（公）告費	950,000	950,000		質借業務推廣行銷暨宣導等費用。
601,042	743,535	修理保養與保固費	659,220	659,220		較上年度預算數743,535元，減少84,315元。
30,291	129,690	一般房屋修護費	133,375	133,375		
			18,040	18,040		鋼筋混凝土建造房屋修繕費(30坪以內)，古亭、龍山、士林及景美4處，每處編列4,510元。
			7,260	7,260		鋼筋混凝土建造房屋修繕費(超過30坪)，古亭、龍山、士林及景美4處，計66坪，每坪編列110元。
			20,295	20,295		鋼筋混凝土建造房屋修繕費（30坪以內，30年以

臺北市動產質借處

業務費用明細表

中華民國112年度

單位：新臺幣元

前年度 決算數	上年度 預算數	科 目	本年度預算數			說 明
			合 計	固 定	變 動	
			87,780	87,780		上), 松隆、大同、中山及總處3處, 每處編列6,765元。
190,528	152,000	交通及運輸設備修護費	152,000	152,000		。鋼筋混凝土建造房屋修繕費(超過30坪, 30年以上), 松隆、大同、中山及總處3處, 計532坪, 每坪編列165元。
			60,000	60,000		監視系統修護費, 6套, 每套編列10,000元。
			10,000	10,000		報警系統維護費。
			82,000	82,000		車輛養護費(詳車輛明細表第82-83頁)。
380,223	461,845	什項設備修護費	373,845	373,845		
			60,000	60,000		點驗鈔機修護費, 12臺, 每臺編列5,000元。
			72,000	72,000		金庫修護費, 12臺, 每臺編列6,000元。
			11,400	11,400		冷氣機維護費, 6臺, 每臺編列1,900元。
			64,600	64,600		冷氣機維護費, 17臺, 每臺編列3,800元。
			137,000	137,000		電腦軟體硬體維護費。
			28,845	28,845		大同、萬華區行政中心電梯及機電設備等維護費分攤款。
380,770	367,991	保險費	379,525	379,525		較上年度預算數367,991元, 增加11,534元。
7,216	4,568	一般房屋保險費	8,000	8,000		總處及各分處辦公房舍保險費。
17,175	5,398	交通及運輸設備保險費	13,500	13,500		
			6,500	6,500		公務車輛保險費(詳車輛明細表第82-83頁)。
			7,000	7,000		公務車輛保險費(詳車輛明細表第82-83頁)。
329,702	330,000	現金、存放款及貨	330,000	330,000		質物及現金保險費。

臺北市動產質借處

業務費用明細表

中華民國112年度

單位：新臺幣元

前年度 決算數	上年度 預算數	科 目	本年度預算數			說 明
			合 計	固 定	變 動	
26,677	28,025	物保險費 責任保險費	28,025	28,025		總分處公共意外責任險保險費。
273,038	132,339	棧儲、包裝、代理及 加工費	134,661	134,661		較上年度預算數132,339元，增加2,322元。
44,662	36,000	棧儲費	38,000	38,000		庫房安全、防濕、防蟲鼠、防銹清潔維持費。
8,899	10,000	包裝費	10,000	10,000		質借物品包裝袋及盒裝等。
9,682	7,859	佣金、匯費及手續 費	8,181	8,181		調度資金等匯費。
209,795	78,480	外包費	78,480	78,480		各分處環境清潔維護外包費，109坪，每坪每月編列60元。
3,485,457	2,733,785	專業服務費	3,228,044	3,228,044		較上年度預算數2,733,785元，增加494,259元。
10,000	40,000	法律事務費	40,000	40,000		法律諮詢費。
125,573	164,000	委託檢驗試驗費	165,000	165,000		
			30,000	30,000		總分處建築物公共安全及消防檢查簽證及申報。
			135,000	135,000		鑽石、手錶等委外鑑定費。
31,030	39,000	委託考選訓練費	39,000	39,000		鑑估專業能力檢定費。
3,042,578	2,198,000	電腦軟體服務費	2,688,000	2,688,000		委外資訊服務費。
276,276	292,785	保警及保全費用	296,044	296,044		
			40,000	40,000		運送逾期質物及標售保全費用。
			172,800	172,800		總處及各分處保全服務費用。
			83,244	83,244		萬華區行政中心警衛勤務費用分攤款。
567,439	572,400	公關慰勞費	572,400	572,400		較上年度預算數572,400元，無增減。
567,439	150,000	公共關係費	150,000	150,000		
			70,000	70,000		處長對事業外人員之公共關係費。
			80,000	80,000		因業務需要對事業外人員之公共關係費。

臺北市動產質借處

業務費用明細表

中華民國112年度

單位：新臺幣元

前年度 決算數	上年度 預算數	科 目	本年度預算數			說 明
			合 計	固 定	變 動	
	422,400	員工慰勞費	422,400	422,400		
			82,400	82,400		處長對事業員工之慰勞、餽贈等費用。
			340,000	340,000		因業務需要對事業員工之慰勞、餽贈等費用。
760,634	653,000	材料及用品費	744,000	744,000		
137,521	100,544	使用材料費	182,264	182,264		較上年度預算數100,544元，增加81,720元。
18,699	50,544	油脂	57,264	57,264		
			19,200	19,200		車輛油料費(詳車輛明細表第82-83頁)。
			34,560	34,560		車輛油料費(詳車輛明細表第82-83頁)。
			3,504	3,504		車輛油料費(詳車輛明細表第82-83頁)。
118,822	50,000	設備零件	125,000	125,000		
			50,000	50,000		監視器鏡頭，10臺，每臺編列5,000元。
			75,000	75,000		資訊用品及零組件。(50組，每組1,500元編列)(新增)。
623,113	552,456	用品消耗	561,736	561,736		較上年度預算數552,456元，增加9,280元。
202,808	193,680	辦公(事務)用品	193,680	193,680		
			190,080	190,080		職員44人，每人每月編列360元。
			3,600	3,600		工員6人，每人每月編列50元。
1,400		服裝				
418,905	358,776	其他	368,056	368,056		
			125,280	125,280		中山分處大樓清潔維持費等，174坪，每坪每月編列60元。
			23,776	23,776		辦公場所綠美化、清洗水塔、年節佈置及其他零星雜支等。
			100,000	100,000		電腦耗材。
			119,000	119,000		大同、萬華區行政中心環

臺北市動產質借處

業務費用明細表

中華民國112年度

單位：新臺幣元

前年度 決算數	上年度 預算數	科 目	本年度預算數			說 明
			合 計	固定	變動	
						境整理及綠美化等分攤款。
20,160	21,000	租金與利息	51,000	51,000		
		地租及水租	30,000	30,000		
		場地租金	30,000	30,000		公務車停車場場地租金，按每月2,500元編列(新增)。
20,160	21,000	什項設備租金	21,000	21,000		較上年度預算數21,000元，無增減。
20,160	21,000	什項設備租金	21,000	21,000		悠遊卡清分服務費。
3,959,126	4,013,000	折舊、折耗及攤銷	3,186,000	3,186,000		
2,458,260	2,785,000	不動產、廠房及設備折舊	2,719,000	2,719,000		較上年度預算數2,785,000元，減少66,000元。
1,433,472	1,505,000	一般房屋折舊	1,528,000	1,528,000		一般房屋折舊(詳資產折舊明細表第78-79頁)。
429,147	470,000	機械及設備折舊	425,000	425,000		機械及設備折舊(詳資產折舊明細表第78-79頁)。
155,110	210,000	交通及運輸設備折舊	71,000	71,000		交通及運輸設備折舊(詳資產折舊明細表第78-79頁)。
346,133	440,000	什項設備折舊	468,000	468,000		什項設備折舊(詳資產折舊明細表第78-79頁)。
94,398	160,000	租賃資產折舊	227,000	227,000		租賃資產折舊(詳資產折舊明細表第78-79頁)。
1,500,866	1,228,000	攤銷	467,000	467,000		較上年度預算數1,228,000元，減少761,000元。
1,500,866	1,228,000	攤銷電腦軟體	467,000	467,000		電腦軟體攤銷費用。
4,859,977	4,665,000	稅捐與規費	5,105,000	1,433,000	3,672,000	
804,237	830,000	土地稅	850,000	850,000		較上年度預算數830,000元，增加20,000元。
804,237	830,000	一般土地地價稅	850,000	850,000		總、分處地價稅。
551,063	530,000	房屋稅	550,000	550,000		較上年度預算數530,000元，增加20,000元。
551,063	530,000	一般房屋稅	550,000	550,000		總、分處房屋稅。
3,485,096	3,292,820	消費與行為稅	3,692,820	20,820	3,672,000	較上年度預算數3,292,820元，增加400,000元。
3,463,376	3,272,000	營業稅	3,672,000		3,672,000	質借業務及惜物網拍等營業稅。
3,370	2,470	印花稅	2,470	2,470		契約用印花稅。
18,350	18,350	使用牌照稅	18,350	18,350		車輛使用牌照稅(詳車輛明

臺北市動產質借處

業務費用明細表

中華民國112年度

單位：新臺幣元

前年度 決算數	上年度 預算數	科 目	本年度預算數			說 明
			合 計	固 定	變 動	
19,581	12,180	規費	12,180	12,180		細表第82-83頁。
7,651		行政規費				較上年度預算數12,180元，無增減。
10,980	10,980	汽車燃料使用費	10,980	10,980		車輛燃料使用費(詳車輛明細表第82-83頁)。
950	1,200	其他規費	1,200	1,200		
			450	450		車輛檢驗費(詳車輛明細表第82-83頁)。
			750	750		車輛檢驗費(詳車輛明細表第82-83頁)。
	144,000	會費、補助、捐助與分攤	144,000	144,000		
	144,000	分攤	144,000	144,000		較上年度預算數144,000元，無增減。
	144,000	分攤大樓管理費	144,000	144,000		古亭及景美分處大樓管理費。
977,000	1,000,000	其他	1,000,000	1,000,000		
977,000	1,000,000	其他費用	1,000,000	1,000,000		較上年度預算數1,000,000元，無增減。
977,000	1,000,000	其他	1,000,000	1,000,000		發放質借客戶祝福金。

臺北市動產質借處

管理費用明細表

中華民國112年度

單位：新臺幣元

前年度 決算數	上年度 預算數	科 目	本年度預算數			說 明
			合 計	固 定	變 動	
23,521,334	25,497,000	合 計	27,833,000	27,833,000		
22,721,726	24,529,000	用人費用	26,862,000	26,862,000		
10,108,759	11,844,180	正式員額薪資	11,985,480	11,985,480		較上年度預算數11,844,180元，增加141,300元。
9,278,460	10,695,960	職員薪金	11,188,920	11,188,920		職員15人薪金(詳用人費用彙計表第76-77頁)。
830,299	1,148,220	工員工資	796,560	796,560		工員2人工資(詳用人費用彙計表第76-77頁)。
475,207	564,740	超時工作報酬	559,760	559,760		較上年度預算數564,740元，減少4,980元。
475,207	564,740	加班費	559,760	559,760		
			331,520	331,520		職員未休假加班費。
			44,240	44,240		工員未休假加班費。
			167,314	167,314		職員業務需要加班費。
			16,686	16,686		工員業務需要加班費。
3,666,642	3,454,553	獎金	3,495,765	3,495,765		較上年度預算數3,454,553元，增加41,212元。
1,263,437	987,015	績效獎金	998,790	998,790		依直轄市政府動產質借機構員工質借業務提成獎金支給要點編列。
1,121,905	987,015	考核獎金	998,790	998,790		考績獎金。
1,281,300	1,480,523	其他獎金	1,498,185	1,498,185		年終獎金。
1,339,805	1,920,411	退休及卹償金	2,679,148	2,679,148		較上年度預算數1,920,411元，增加758,737元。
1,100,247	1,452,360	職員退休及離職金	1,704,012	1,704,012		
			452,724	452,724		職員退休金。
			1,251,288	1,251,288		退休撫卹新制繳納基金費用。
239,558	468,051	工員退休及離職金	975,136	975,136		工員退休金及提撥勞退準備金。
7,131,313	6,745,116	福利費	8,141,847	8,141,847		較上年度預算數6,745,116元，增加1,396,731元。
952,828	1,048,896	分擔員工保險費	1,070,964	1,070,964		依公務人員保險法、勞工保險條例及全民健康保險法之規定編列。
			326,592	326,592		職員公保費。
			64,128	64,128		工員普通事故保險費。

臺北市動產質借處

管理費用明細表

中華民國112年度

單位：新臺幣元

前年度 決算數	上年度 預算數	科 目	本年度預算數			說 明
			合 計	固定	變動	
			1,428	1,428		工員職業災害保險費。
			639,780	639,780		職員健保費。
			39,036	39,036		工員健保費。
39,000	80,800	傷病醫藥費	76,450	76,450		
			5,950	5,950		員工傷病醫藥費，17人， 每人編列350元。
			22,500	22,500		員工健康檢查費，5人，每 人編列4,500元。
			48,000	48,000		員工健康檢查費，3人，每 人編列16,000元。
2,422	6,300	體育活動費	5,950	5,950		文康活動費，員工17人， 每人編列350元。
6,137,063	5,609,120	其他福利費	6,988,483	6,988,483		
			272,000	272,000		休假補助費，員工17人， 每人編列16,000元。
			155,000	155,000		子女教育補助費。
			68,831	68,831		婚喪及生育補助費。
			6,473,652	6,473,652		貼補退休人員優惠存款利 息差額。
			5,000	5,000		退休職員工紀念品。
			14,000	14,000		工員退休喪亡互助金，1人 ，每人編列14,000元。
711,036	851,000	服務費用	851,000	851,000		
232,239	297,000	水電費	297,000	297,000		較上年度預算數297,000元 ，無增減。
211,326	273,000	工作場所電費	273,000	273,000		總處電費。
20,913	24,000	工作場所水費	24,000	24,000		總處水費。
85,675	94,440	郵電費	94,440	94,440		較上年度預算數94,440元， 無增減。
6,080	8,400	郵費	8,400	8,400		寄送公文等郵資。
79,595	86,040	電話費	86,040	86,040		總處各組室電話費。
186,245	243,896	旅運費	243,896	243,896		較上年度預算數243,896元 ，無增減。
14,837	5,000	國內旅費	5,000	5,000		辦理宣導活動等業務洽公 短程車資。
171,408	238,896	其他旅運費	238,896	238,896		
			72,576	72,576		員工上下班交通費，6人，

臺北市動產質借處

管理費用明細表

中華民國112年度

單位：新臺幣元

前年度 決算數	上年度 預算數	科 目	本年度預算數			說 明
			合 計	固 定	變 動	
			166,320	166,320		2級，每人每月編列1,008元。 。
24,420	50,064	印刷裝訂與廣告費	50,064	50,064		員工上下班交通費，11人，4級，每人每月編列1,260元。 。
24,420	50,064	印刷及裝訂費	50,064	50,064		較上年度預算數50,064元，無增減。 。
			17,415	17,415		概(預)算書印製費，129本，每本編列135元。 。
			3,600	3,600		決算書印製費，20本，每本編列180元。 。
			29,049	29,049		會計報表及人事業務報表等印製費。 。
182,457	165,600	棧儲、包裝、代理及加工費	165,600	165,600		較上年度預算數165,600元，無增減。 。
182,457	165,600	外包費	165,600	165,600		總處環境清潔維護外包費，230坪，每坪每月編列60元。 。
88,572	117,000	材料及用品費	120,000	120,000		
88,572	117,000	用品消耗	120,000	120,000		較上年度預算數117,000元，增加3,000元。 。
40,484	66,600	辦公（事務）用品	66,000	66,000		
			64,800	64,800		職員15人，每人每月編列360元。 。
			1,200	1,200		工員2人，每人每月編列50元。 。
48,088	50,400	其他	54,000	54,000		總處清潔維持費等，75坪，每坪每月編列60元。 。

臺北市動產質借處
員工訓練費用明細表

中華民國112年度

單位：新臺幣元

前年度 決算數	上年度 預算數	科 目	本年度預算數			說 明
			合 計	固 定	變 動	
215,750	281,000	合 計	251,000	251,000		
215,750	281,000	服務費用	251,000	251,000		
215,750	281,000	專業服務費	251,000	251,000		較上年度預算數281,000元，減少30,000元。
123,500	166,000	講課鐘點及稿費	136,000	136,000		文書講習及質借鑑定等講課鐘點費，68節，每節編列2,000元。
92,250	115,000	委託考選訓練費	115,000	115,000		鑽石類等專業訓練。

臺北市動產質借處

利息費用明細表

中華民國112年度

單位：新臺幣元

前年度 決算數	上年度 預算數	科 目	本年度預算數			說 明
			合 計	固 定	變 動	
9,185	28,000	合 計	35,000	35,000		
9,185	28,000	租金與利息	35,000	35,000		
9,185	28,000	利息	35,000	35,000		較上年度預算數28,000元，增加7,000元。
9,185	28,000	其他利息	35,000	35,000		
			2,000	2,000		出租北投大業路697號及雙園萬大路225號所收取之押金設算利息。
			32,659	32,659		租賃個人電腦利息支出。
			341	341		配合預算編列至千元，增列進位數341元。

臺北市動產質借處

什項費用明細表

中華民國112年度

單位：新臺幣元

前年度 決算數	上年度 預算數	科 目	本年度預算數			說 明
			合 計	固 定	變 動	
2,226,515	1,963,000	合 計	1,463,000	1,463,000		
13,099		用人費用				
1,266		超時工作報酬				
1,266		加班費				
11,588		退休及卹償金				
11,588		職員退休及離職金				
245		福利費				
245		其他福利費				
79,727	63,000	服務費用	63,000	63,000		
3,824		旅運費				
3,824		其他旅運費				
26,143		修理保養與保固費				
26,143		一般房屋修護費				
16,760	15,000	棧儲、包裝、代理及 加工費	15,000	15,000		較上年度預算數15,000元， 無增減。
16,760	15,000	佣金、匯費及手續 費	15,000	15,000		「臺北惜物網」解繳作業 匯費、手續費等。
33,000	48,000	專業服務費	48,000	48,000		較上年度預算數48,000元， 無增減。
33,000	48,000	講課鐘點及稿費	48,000	48,000		「臺北惜物網」系統操作 及流程之教育訓練對外機 關講課鐘點費，48節，每 節編列1,000元。
2,133,689	1,900,000	其他	1,400,000	1,400,000		
2,133,689	1,900,000	其他費用	1,400,000	1,400,000		較上年度預算數1,900,000元 ，減少500,000元。
2,133,689	1,900,000	其他	1,400,000	1,400,000		惜物網獎勵費用。

本 頁 空 白

計畫名稱	合計	不動產、廠			
		小計	土地	土地改良物	房屋及建築
合計	21,022,000	21,022,000			20,566,000
一般建築及設備計畫	21,022,000	21,022,000			20,566,000
分年性項目	229,000	229,000			229,000
一次性項目	20,793,000	20,793,000			20,337,000

產質借處

良擴充明細表

112年度

單位：新臺幣元

房及設備					投資性 不動產	備註
機械及設備	交通及 運輸設備	什項設備	租賃資產	租賃權 益改良		
76,000		42,000	338,000			
76,000		42,000	338,000			
76,000		42,000	338,000			

臺北市動產質借處

固定資產建設改良擴充明細彙計表

中華民國112年度

單位：新臺幣元

總 帳 科 目	計 畫 名 稱	單 位	數 量	單 價	金 額	備 註 (含規格或說明)	
合計					21,022,000		
一般建築及設備計畫					21,022,000		
分年性項目					229,000		
房屋及建築					229,000		
	1.南門大樓辦公廳舍裝修工程分攤款				229,000	本工程由臺北市市場處主辦，為112-113年度連續性工程，總工程費244,747,000元，其中施工費224,833,000元，委託技術服務費16,516,000元，工程管理費3,398,000元，本處分攤比率為2.15%，共需分攤5,262,000元，其中施工費4,833,000元，委託技術服務費355,000元，工程管理費74,000元，本年度編列第1年經費229,000元，其中委託技術服務費225,000元及工程管理費4,000元，餘5,033,000元於以後年度編列，各年度資金需求詳如新興計畫分年資金需求表。	
		式	1	225,000	225,000		本年度所需工程費
		式	1	4,000	4,000		委託設計及監造費。
					(5,262,000)		工程管理費。
							總工程經費明細如下：
		式	1	4,833,000	4,833,000		施工費。
		式	1	355,000	355,000		委託設計及監造費。
		式	1	74,000	74,000		工程管理費。
一次性項目					20,793,000		
房屋及建築					20,337,000		
	1.南門市場新大樓建物價購款	式	1	20,265,000	20,265,000	價購取得南門市場新大樓建物。	
	2.大同區行政中心地下停車場車道整修工程分攤款	式	1	72,000	72,000	大同分處分攤大同區行政中心地下停車場車道整修工程。	
機械及設備					76,000		
	1.周邊設備及電腦零組件	式	1	76,000	76,000	汰舊換新總、分處電腦周邊設備及零組件。	
什項設備					42,000		

臺北市動產質借處

固定資產建設改良擴充明細彙計表

中華民國112年度

單位：新臺幣元

總 帳 科 目	計 畫 名 稱	單 位	數 量	單 價	金 額	備 註 (含規格或說明)
租賃資產	1.質物衡量器	臺	2	21,000	42,000	汰舊換新電子秤等衡量器。
					338,000	
	1.個人電腦				338,000	個人電腦租賃費。
		臺	11	30,670	337,370	
		年	1	630	630	配合預算編列至千元，增列進位數630元。

臺北市動產質借處
增加無形資產明細表

中華民國112年度

單位：新臺幣元

前年度 決算數	上年度 預算數	科目及 項目名稱	金額	說明
		合計	1,960,000	
		電腦軟體	1,960,000	
		1.臺北惜物網系統增修案	985,000	委託廠商進行臺北惜物網系統增修作業，配合國家政策規劃轉換各類文件為ODF檔案格式，新增網站頁面為RWD響應式設計，並增修臺北惜物網與標售管理系統之連結性及網站表單整合功能，以提升系統使用友善度。
		2.標售管理系統功能增修案	975,000	委託廠商進行標售管理系統功能增修作業，配合國家政策規劃轉換各類文件為ODF檔案格式，新增照片自動壓縮及整批上傳功能，修正標號規則、排序與繳款訂單編號方式，改善標售系統作業流程。

臺北市動產質借處

資產報廢明細表

中華民國112年度

單位：新臺幣元

科 目	帳 面 價 值				殘餘價值	未實現重估 增值減少數	報廢損失
	成本或重 估價值	已提折 舊額	減損 調整數	淨 額			
合計	1,142,200	1,130,778		11,422	11,422		
不動產、廠房及設備	1,142,200	1,130,778		11,422	11,422		
機械及設備	278,705	275,918		2,787	2,787		
機械及設備	278,705	275,918		2,787	2,787		
交通及運輸設備	518,835	513,647		5,188	5,188		
交通及運輸設備	518,835	513,647		5,188	5,188		
什項設備	344,660	341,213		3,447	3,447		
什項設備	344,660	341,213		3,447	3,447		

註：檢測儀器等，因已達年限且不勘使用而報廢，估計變賣收入11,422元。

項 目	期 初 資 本 額		本 年 度 增 減 額	
	實收資本	預收資本	現 金	轉 帳
合計	1,008,342,000			
地方政府資本	1,008,342,000			
本府投資	1,008,342,000			

產質借處

股額明細表

112年度

單位：新臺幣元

期 末 資 本 額				
實收資本				預收資本
股 數	每股金額(元)	金 額	%	
		1,008,342,000	100.00	
		1,008,342,000	100.00	
		1,008,342,000	100.00	

本 頁 空 白

臺北市動產質借處

資產負債預計表

中華民國112年12月31日

單位：新臺幣千元

110年(前年) 12月31日 決算數	科 目	112年12月31日 預計數	111年12月31日 預計數	比 較 增減(-)數
1,546,286	資產合計	1,636,016	1,604,600	31,416
1,546,286	資產	1,636,016	1,604,600	31,416
192,170	流動資產	170,937	159,305	11,632
55,031	現金	33,559	7,203	26,356
8,872	庫存現金	6,559	1,903	4,656
46,159	銀行存款	27,000	5,300	21,700
33,335	應收款項	33,319	33,319	
7	應收帳款			
33,319	應收利息	33,319	33,319	
9	其他應收款			
98,745	存貨	99,000	113,724	-14,724
98,745	商(藥)品存貨	99,000	113,724	-14,724
5,060	預付款項	5,059	5,059	
5,060	預付費用	5,059	5,059	
1,300,291	押匯貼現及放款	1,393,907	1,393,907	
1,300,291	短期擔保放款及透支	1,393,907	1,393,907	
1,300,291	短期擔保放款	1,393,907	1,393,907	
51,450	不動產、廠房及設備	68,532	50,241	18,291
6,969	土地	6,969	6,969	
6,969	土地	6,969	6,969	
40,234	房屋及建築	58,474	39,665	18,809
63,413	房屋及建築	84,685	64,348	20,337
23,178	累計折舊－房屋及建築	26,211	24,683	1,528
1,194	機械及設備	433	785	-352
4,613	機械及設備	4,124	4,327	-203
3,419	累計折舊－機械及設備	3,691	3,542	149
333	交通及運輸設備	42	118	-76
2,305	交通及運輸設備	1,305	1,824	-519
1,972	累計折舊－交通及運輸設備	1,263	1,706	-443
2,229	什項設備	1,603	2,033	-430
9,521	什項設備	9,040	9,343	-303
7,292	累計折舊－什項設備	7,437	7,310	127
	購建中固定資產	229		229

臺北市動產質借處

資產負債預計表

中華民國112年12月31日

單位：新臺幣千元

110年(前年) 12月31日 決算數	科 目	112年12月31日 預計數	111年12月31日 預計數	比 較 增減(-)數
	未完工程	229		229
492	租賃資產	782	671	111
623	租賃資產	1,299	961	338
130	累計折舊－租賃資產	517	290	227
2,048	無形資產及礦產資源	2,313	820	1,493
2,048	無形資產及礦產資源	2,313	820	1,493
2,048	電腦軟體	2,313	820	1,493
327	其他資產	327	327	
327	遞延所得稅資產	327	327	
327	遞延所得稅資產	327	327	
1,546,286	負債及業主權益合計	1,636,016	1,604,600	31,416
128,336	負債	166,227	160,923	5,304
126,145	流動負債	154,029	158,898	-4,869
85,121	短期債務	120,303	125,172	-4,869
85,000	短期借款	115,000	125,000	-10,000
121	應付到期長期負債	5,303	172	5,131
39,139	應付款項	33,726	33,726	
25,928	應付代收款	25,928	25,928	
7,655	應付費用	7,656	7,656	
39	應付利息			
5,375	應付股（官）息紅利			
141	應付代收保險費	142	142	
1,840	本期所得稅負債			
1,840	應付所得稅款			
44	預收款項			
44	預收收入			
1,926	長期負債	12,198	2,025	10,173
1,926	長期債務	12,198	2,025	10,173
339	應付租賃款	479	439	40
1,586	應計退休金負債	1,586	1,586	
	其他長期負債	10,133		10,133
265	其他負債			
265	什項負債			

臺北市動產質借處

資產負債預計表

中華民國112年12月31日

單位：新臺幣千元

110年(前年) 12月31日 決算數	科 目	112年12月31日 預計數	111年12月31日 預計數	比 較 增減(-)數
265	存入保證金			
1,417,950	權益	1,469,789	1,443,677	26,112
1,008,342	資本	1,008,342	1,008,342	
1,008,342	資本	1,008,342	1,008,342	
1,008,342	資本	1,008,342	1,008,342	
501	資本公積	501	501	
501	資本公積	501	501	
501	受贈公積	501	501	
409,107	保留盈餘（或累積虧損）	460,946	434,834	26,112
409,107	未指撥保留盈餘	460,946	434,834	26,112
409,107	累積盈餘	460,946	434,834	26,112

註：信託代理與保證資產(負債)前年度決算數2,131,066,190元，上年度調整後預計數2,073,284,258元，本年度預計數2,270,060,924元。

前年度 決算數	上年度 預算數	總分類帳科目		合計	銷貨成本
		用途別科目			
137,405,469	159,633,000	合計		160,694,000	41,949,000
87,218,846	89,784,000	用人費用		91,111,000	
36,561,453	40,154,880	正式員額薪資		39,959,640	
33,315,674	36,624,780	職員薪金		36,649,560	
3,245,779	3,530,100	工員工資		3,310,080	
1,770,029	2,033,150	超時工作報酬		2,020,490	
1,770,029	2,033,150	加班費		2,020,490	
12,752,148	11,711,841	獎金		11,654,895	
4,574,877	3,346,240	績效獎金		3,329,970	
3,614,244	3,346,240	考核獎金		3,329,970	
4,563,027	5,019,361	其他獎金		4,994,955	
23,821,900	24,051,597	退休及卹償金		24,664,301	
22,972,658	22,777,378	職員退休及離職金		23,390,082	
849,242	1,274,219	工員退休及離職金		1,274,219	
12,313,316	11,832,532	福利費		12,811,674	
3,741,309	3,763,044	分擔員工保險費		3,610,272	
120,679	227,800	傷病醫藥費		237,450	
211,886	248,220	提撥福利金		247,355	
14,959	23,800	體育活動費		23,450	
8,224,483	7,569,668	其他福利費		8,693,147	
8,596,247	7,957,000	服務費用		8,412,000	
563,954	607,000	水電費		607,000	
524,950	563,000	工作場所電費		563,000	
38,334	42,000	工作場所水費		42,000	
670	2,000	煤氣費		2,000	
265,667	218,440	郵電費		279,640	
10,836	13,600	郵費		13,600	
254,831	204,840	電話費		266,040	
709,260	728,236	旅運費		728,236	
48,364	39,268	國內旅費		39,268	
660,896	688,968	其他旅運費		688,968	
1,275,510	1,343,674	印刷裝訂與廣告費		1,343,674	

產質借處

彙計表

112年度

單位：新臺幣元

利息費用	業務費用	管理費用	員工訓練費用	利息費用	什項費用
909,000	81,726,000	27,833,000	251,000	35,000	1,463,000
	64,249,000	26,862,000			
	27,974,160	11,985,480			
	25,460,640	11,188,920			
	2,513,520	796,560			
	1,460,730	559,760			
	1,460,730	559,760			
	8,159,130	3,495,765			
	2,331,180	998,790			
	2,331,180	998,790			
	3,496,770	1,498,185			
	21,985,153	2,679,148			
	21,686,070	1,704,012			
	299,083	975,136			
	4,669,827	8,141,847			
	2,539,308	1,070,964			
	161,000	76,450			
	247,355				
	17,500	5,950			
	1,704,664	6,988,483			
	7,247,000	851,000	251,000		63,000
	310,000	297,000			
	290,000	273,000			
	18,000	24,000			
	2,000				
	185,200	94,440			
	5,200	8,400			
	180,000	86,040			
	484,340	243,896			
	34,268	5,000			
	450,072	238,896			
	1,293,610	50,064			

前年度 決算數	上年度 預算數	總分類帳科目		所得稅
		用途別科目		
137,405,469	159,633,000	合計		6,528,000
87,218,846	89,784,000	用人費用		
36,561,453	40,154,880	正式員額薪資		
33,315,674	36,624,780	職員薪金		
3,245,779	3,530,100	工員工資		
1,770,029	2,033,150	超時工作報酬		
1,770,029	2,033,150	加班費		
12,752,148	11,711,841	獎金		
4,574,877	3,346,240	績效獎金		
3,614,244	3,346,240	考核獎金		
4,563,027	5,019,361	其他獎金		
23,821,900	24,051,597	退休及卹償金		
22,972,658	22,777,378	職員退休及離職金		
849,242	1,274,219	工員退休及離職金		
12,313,316	11,832,532	福利費		
3,741,309	3,763,044	分擔員工保險費		
120,679	227,800	傷病醫藥費		
211,886	248,220	提撥福利金		
14,959	23,800	體育活動費		
8,224,483	7,569,668	其他福利費		
8,596,247	7,957,000	服務費用		
563,954	607,000	水電費		
524,950	563,000	工作場所電費		
38,334	42,000	工作場所水費		
670	2,000	煤氣費		
265,667	218,440	郵電費		
10,836	13,600	郵費		
254,831	204,840	電話費		
709,260	728,236	旅運費		
48,364	39,268	國內旅費		
660,896	688,968	其他旅運費		
1,275,510	1,343,674	印刷裝訂與廣告費		

產質借處

彙計表

112年度

單位：新臺幣元

前年度 決算數	上年度 預算數	總分類帳科目		合計	銷貨成本
		用途別科目			
331,430	393,674	印刷及裝訂費		393,674	
944,080	950,000	廣（公）告費		950,000	
627,185	743,535	修理保養與保固費		659,220	
56,434	129,690	一般房屋修護費		133,375	
190,528	152,000	交通及運輸設備修護費		152,000	
380,223	461,845	什項設備修護費		373,845	
380,770	367,991	保險費		379,525	
7,216	4,568	一般房屋保險費		8,000	
17,175	5,398	交通及運輸設備保險費		13,500	
329,702	330,000	現金、存放款及貨物保險費		330,000	
26,677	28,025	責任保險費		28,025	
472,255	312,939	棧儲、包裝、代理及加工費		315,261	
44,662	36,000	棧儲費		38,000	
8,899	10,000	包裝費		10,000	
26,442	22,859	佣金、匯費及手續費		23,181	
392,252	244,080	外包費		244,080	
3,734,207	3,062,785	專業服務費		3,527,044	
10,000	40,000	法律事務費		40,000	
156,500	214,000	講課鐘點及稿費		184,000	
125,573	164,000	委託檢驗試驗費		165,000	
123,280	154,000	委託考選訓練費		154,000	
3,042,578	2,198,000	電腦軟體服務費		2,688,000	
276,276	292,785	保警及保全費用		296,044	
567,439	572,400	公關慰勞費		572,400	
567,439	150,000	公共關係費		150,000	
	422,400	員工慰勞費		422,400	
21,911,359	43,014,000	材料及用品費		42,813,000	41,949,000
137,521	100,544	使用材料費		182,264	
18,699	50,544	油脂		57,264	
118,822	50,000	設備零件		125,000	
711,685	669,456	用品消耗		681,736	
243,292	260,280	辦公（事務）用品		259,680	

產質借處

彙計表

112年度

單位：新臺幣元

利息費用	業務費用	管理費用	員工訓練費用	利息費用	什項費用
	343,610	50,064			
	950,000				
	659,220				
	133,375				
	152,000				
	373,845				
	379,525				
	8,000				
	13,500				
	330,000				
	28,025				
	134,661	165,600			15,000
	38,000				
	10,000				
	8,181				15,000
	78,480	165,600			
	3,228,044		251,000		48,000
	40,000				
			136,000		48,000
	165,000				
	39,000		115,000		
	2,688,000				
	296,044				
	572,400				
	150,000				
	422,400				
	744,000	120,000			
	182,264				
	57,264				
	125,000				
	561,736	120,000			
	193,680	66,000			

前年度 決算數	上年度 預算數	總分類帳科目	所得稅	
		用途別科目		
331,430	393,674	印刷及裝訂費		
944,080	950,000	廣（公）告費		
627,185	743,535	修理保養與保固費		
56,434	129,690	一般房屋修護費		
190,528	152,000	交通及運輸設備修護費		
380,223	461,845	什項設備修護費		
380,770	367,991	保險費		
7,216	4,568	一般房屋保險費		
17,175	5,398	交通及運輸設備保險費		
329,702	330,000	現金、存放款及貨物保險費		
26,677	28,025	責任保險費		
472,255	312,939	棧儲、包裝、代理及加工費		
44,662	36,000	棧儲費		
8,899	10,000	包裝費		
26,442	22,859	佣金、匯費及手續費		
392,252	244,080	外包費		
3,734,207	3,062,785	專業服務費		
10,000	40,000	法律事務費		
156,500	214,000	講課鐘點及稿費		
125,573	164,000	委託檢驗試驗費		
123,280	154,000	委託考選訓練費		
3,042,578	2,198,000	電腦軟體服務費		
276,276	292,785	保警及保全費用		
567,439	572,400	公關慰勞費		
567,439	150,000	公共關係費		
	422,400	員工慰勞費		
21,911,359	43,014,000	材料及用品費		
137,521	100,544	使用材料費		
18,699	50,544	油脂		
118,822	50,000	設備零件		
711,685	669,456	用品消耗		
243,292	260,280	辦公（事務）用品		

產質借處

彙計表

112年度

單位：新臺幣元

前年度 決算數	上年度 預算數	總分類帳科目		合計	銷貨成本
		用途別科目			
1,400		服裝			
466,993	409,176	其他		422,056	
21,062,153	42,244,000	商品		41,949,000	41,949,000
21,062,153	42,244,000	商品		41,949,000	41,949,000
639,305	724,000	租金與利息		995,000	
		地租及水租		30,000	
		場地租金		30,000	
20,160	21,000	什項設備租金		21,000	
20,160	21,000	什項設備租金		21,000	
619,145	703,000	利息		944,000	
609,960	675,000	債務利息		909,000	
9,185	28,000	其他利息		35,000	
3,959,126	4,013,000	折舊、折耗及攤銷		3,186,000	
2,458,260	2,785,000	不動產、廠房及設備折舊		2,719,000	
1,433,472	1,505,000	一般房屋折舊		1,528,000	
429,147	470,000	機械及設備折舊		425,000	
155,110	210,000	交通及運輸設備折舊		71,000	
346,133	440,000	什項設備折舊		468,000	
94,398	160,000	租賃資產折舊		227,000	
1,500,866	1,228,000	攤銷		467,000	
1,500,866	1,228,000	攤銷電腦軟體		467,000	
11,959,504	11,097,000	稅捐與規費		11,633,000	
7,099,527	6,432,000	所得稅		6,528,000	
7,099,527	6,432,000	營利事業所得稅		6,528,000	
804,237	830,000	土地稅		850,000	
804,237	830,000	一般土地地價稅		850,000	
551,063	530,000	房屋稅		550,000	
551,063	530,000	一般房屋稅		550,000	
3,485,096	3,292,820	消費與行為稅		3,692,820	
3,463,376	3,272,000	營業稅		3,672,000	
3,370	2,470	印花稅		2,470	
18,350	18,350	使用牌照稅		18,350	

產質借處

彙計表

112年度

單位：新臺幣元

利息費用	業務費用	管理費用	員工訓練費用	利息費用	什項費用
	368,056	54,000			
909,000	51,000			35,000	
	30,000				
	30,000				
	21,000				
	21,000				
909,000				35,000	
909,000				35,000	
	3,186,000				
	2,719,000				
	1,528,000				
	425,000				
	71,000				
	468,000				
	227,000				
	467,000				
	467,000				
	5,105,000				
	850,000				
	850,000				
	550,000				
	550,000				
	3,692,820				
	3,672,000				
	2,470				
	18,350				

前年度 決算數	上年度 預算數	總分類帳科目	
		用途別科目	所得稅
1,400		服裝	
466,993	409,176	其他	
21,062,153	42,244,000	商品	
21,062,153	42,244,000	商品	
639,305	724,000	租金與利息	
		地租及水租	
		場地租金	
20,160	21,000	什項設備租金	
20,160	21,000	什項設備租金	
619,145	703,000	利息	
609,960	675,000	債務利息	
9,185	28,000	其他利息	
3,959,126	4,013,000	折舊、折耗及攤銷	
2,458,260	2,785,000	不動產、廠房及設備折舊	
1,433,472	1,505,000	一般房屋折舊	
429,147	470,000	機械及設備折舊	
155,110	210,000	交通及運輸設備折舊	
346,133	440,000	什項設備折舊	
94,398	160,000	租賃資產折舊	
1,500,866	1,228,000	攤銷	
1,500,866	1,228,000	攤銷電腦軟體	
11,959,504	11,097,000	稅捐與規費	6,528,000
7,099,527	6,432,000	所得稅	6,528,000
7,099,527	6,432,000	營利事業所得稅	6,528,000
804,237	830,000	土地稅	
804,237	830,000	一般土地地價稅	
551,063	530,000	房屋稅	
551,063	530,000	一般房屋稅	
3,485,096	3,292,820	消費與行為稅	
3,463,376	3,272,000	營業稅	
3,370	2,470	印花稅	
18,350	18,350	使用牌照稅	

產質借處

彙計表

112年度

單位：新臺幣元

臺北市動

各項費用

中華民國

前年度 決算數	上年度 預算數	總分類帳科目		合計	銷貨成本
		用途別科目			
19,581	12,180	規費		12,180	
7,651		行政規費			
10,980	10,980	汽車燃料使用費		10,980	
950	1,200	其他規費		1,200	
	144,000	會費、補助、捐助與分攤		144,000	
	144,000	分攤		144,000	
	144,000	分攤大樓管理費		144,000	
10,393		損失與賠償給付			
10,393		各項損失			
10,393		資產損失			
3,110,689	2,900,000	其他		2,400,000	
3,110,689	2,900,000	其他費用		2,400,000	
3,110,689	2,900,000	其他		2,400,000	

產質借處

彙計表

112年度

單位：新臺幣元

利息費用	業務費用	管理費用	員工訓練費用	利息費用	什項費用
	12,180				
	10,980				
	1,200				
	144,000				
	144,000				
	144,000				
	1,000,000				1,400,000
	1,000,000				1,400,000
	1,000,000				1,400,000

前年度 決算數	上年度 預算數	總分類帳科目		所得稅
		用途別科目		
19,581	12,180	規費		
7,651		行政規費		
10,980	10,980	汽車燃料使用費		
950	1,200	其他規費		
	144,000	會費、補助、捐助與分攤		
	144,000	分攤		
	144,000	分攤大樓管理費		
10,393		損失與賠償給付		
10,393		各項損失		
10,393		資產損失		
3,110,689	2,900,000	其他		
3,110,689	2,900,000	其他費用		
3,110,689	2,900,000	其他		

產質借處

彙計表

112年度

單位：新臺幣元

臺北市動產質借處

員工人數彙計表

中華民國112年度

單位：人

科 目	上年度預計數			本年度增減數			本年度預計數			增減 原因
	國內部分	國外部分	合計	國內部分	國外部分	合計	國內部分	國外部分	合計	
合計	68		68	-1		-1	67		67	
營業總支出部分	68		68	-1		-1	67		67	
行銷及業務部分	50		50				50		50	
正式職員	44		44				44		44	
正式工員	6		6				6		6	
管理部分	18		18	-1		-1	17		17	
正式職員	15		15				15		15	
正式工員	3		3	-1		-1	2		2	

註：本表臨時職員係指奉准有案之約聘僱人員。

本 頁 空 白

科目	合計	正式員額 薪資	臨時人員 薪資	超時工作 報酬	津貼	獎金		
						績效獎金	考核獎金	其他獎金
合計	91,111,000	39,959,640		2,020,490		3,329,970	3,329,970	4,994,955
營業總支出部 分	91,111,000	39,959,640		2,020,490		3,329,970	3,329,970	4,994,955
行銷及業務部 分	64,249,000	27,974,160		1,460,730		2,331,180	2,331,180	3,496,770
業務費用	64,249,000	27,974,160		1,460,730		2,331,180	2,331,180	3,496,770
職員	59,886,064	25,460,640		1,271,610		2,121,720	2,121,720	3,182,580
工員	4,362,936	2,513,520		189,120		209,460	209,460	314,190
管理部分	26,862,000	11,985,480		559,760		998,790	998,790	1,498,185
管理費用	26,862,000	11,985,480		559,760		998,790	998,790	1,498,185
職員	23,852,117	11,188,920		498,834		932,410	932,410	1,398,615
工員	3,009,883	796,560		60,926		66,380	66,380	99,570

產質借處

彙計表

112年度

單位：新臺幣元

退休及卹償金		資遣費	福 利 費						提繳工資 墊償費用
退休及離職 金	卹償金		分 擔 保險費	傷 病 醫藥費	提 撥 福利金	體 育 活動費	分攤輔助 建屋貸款 等利息	其 他 福利費	
24,664,301			3,610,272	237,450	247,355	23,450		8,693,147	
24,664,301			3,610,272	237,450	247,355	23,450		8,693,147	
21,985,153			2,539,308	161,000	247,355	17,500		1,704,664	
21,985,153			2,539,308	161,000	247,355	17,500		1,704,664	
21,686,070			2,209,248	158,900	217,672	15,400		1,440,504	
299,083			330,060	2,100	29,683	2,100		264,160	
2,679,148			1,070,964	76,450		5,950		6,988,483	
2,679,148			1,070,964	76,450		5,950		6,988,483	
1,704,012			966,372	75,750		5,250		6,149,544	
975,136			104,592	700		700		838,939	

項 目	合 計	不動產、		
		土地改良物	房屋及建築	機械及設備
前年度決算資產原值	80,475		63,413	4,613
上年度預計新增資產原值	328		935	-286
本年度預計新增資產原值	19,650		20,337	-203
資產重估增值額				
累計減損數				
本年度(12月底止)資產總額	100,453		84,685	4,124
折舊方法			直線法	直線法
折舊率			1.80	10.31
本年度應提折舊額	2,719		1,528	425
業務費用	2,719		1,528	425

註：預算數細數之和與總數或略有出入，係四捨五入關係。

產質借處

明細表

112年度

單位：新臺幣千元

廠房及設備				投資性不動產	其他
交通及運輸設備	什項設備	租賃資產	租賃權益改良		
2,305	9,521	623			
-481	-178	338			
-519	-303	338			
1,305	9,040	1,299			
直線法	直線法	直線法			
5.44	5.18	17.47			
71	468	227			
71	468	227			

臺北市動產質借處

繳納各項稅捐與規費彙計表

中華民國112年度

單位：新臺幣千元

項 目	合 計		營 業 總支出部分		資本支出部分		代徵部分	
	中央 政府	地方 政府	中央 政府	地方 政府	中央 政府	地方 政府	中央 政府	地方 政府
合計	10,211	1,422	10,211	1,422				
所得稅	6,528		6,528					
營利事業所得稅	6,528		6,528					
土地稅		850		850				
一般土地地價稅		850		850				
房屋稅		550		550				
一般房屋稅		550		550				
消費與行為稅	3,672	21	3,672	21				
營業稅	3,672		3,672					
印花稅		2		2				
使用牌照稅		18		18				
規費	11	1	11	1				
汽車燃料使用費	11		11					
其他規費		1		1				

註：預算數細數之和與總數或略有出入，係四捨五入關係。

臺北市動產質借處

會費、補助及捐助與分攤費用彙計表

中華民國112年度

單位：新臺幣千元

項 目	費用別	項目及對象	金額	備註
合計			144	
分攤			144	
分攤大樓管理費	業務費用	古亭及景美分處 大樓管理費	144	

註：1.預算數細數之和與總數或略有出入，係四捨五入關係。

工 作 計畫別	車輛種類	車號	廠 牌 及 引擎號碼	購置 年月	汽缸 總排氣量 (立方 公分)	合計	牌照稅 (全年)	燃料 使用費 (全年)
合計	車輛2輛					183,294	18,350	10,980
	小客車1輛							
	客貨兩用車1輛							
業務費用						183,294	18,350	10,980
	小客車	1190-QH	國瑞(油氣雙燃料) 1ZZA264461	201005	1,794	90,874	7,120	4,800
	客貨兩用車	ARE-7030	中華 4G69S4NSRA2374	201604	2,378	92,420	11,230	6,180

產質借處

細表

112年度

單位：新臺幣元

油料費(全年)			液化石油氣(全年)			修護費	檢驗執照及保險費
數量 (公升)	單價	金額	數量 (公升)	單價	金額		
		53,760			3,504	82,000	14,700
		53,760			3,504	82,000	14,700
600	32.0	19,200	240	14.6	3,504	49,000	7,250
1,080	32.0	34,560				33,000	7,450

臺北市動產質借處

5年來主要營運項目量值明細表

中華民國112年度

單位：新臺幣千元

年度及項目	單位	營運量	平均利(費)率%	營運值
(本)年度預算數				
短期擔保放款	千元	1,393,907	0.08	108,023
質借物品處理	公克	35,550	1,600.00	56,880
(上)年度預算數				
短期擔保放款	千元	1,408,788	0.08	109,632
質借物品處理	公克	35,800	1,560.00	55,848
(前)年度決算數				
短期擔保放款	千元	1,407,396	0.07	104,677
質借物品處理	公克	15,808.90	2,313.87	36,580
(109)年度決算數				
短期擔保放款	千元	1,361,954	0.08	109,169
質借物品處理	公克	32,997.30	1,814.38	59,870
(108)年度決算數				
短期擔保放款	千元	1,396,027	0.08	114,003
質借物品處理	公克	31,080.25	1,406.79	43,723

本 頁 空 白

臺北市動
新興計畫分年

中華民國

計畫、項目 及計畫期間	計畫內容	全程計畫 總金額	分 年	
			112年度	113年度
合計		5,262,000	229,000	5,033,000
固定資產建設改良擴充		5,262,000	229,000	5,033,000
一般建築及設備計畫		5,262,000	229,000	5,033,000
1.南門大樓辦公廳舍裝修工程分攤款 (112-113年度)	南門大樓辦公廳舍裝修工程分攤款	5,262,000	229,000	5,033,000

產質借處

資金需求表

112年度

單位：新臺幣元

資 金 需 求 表				備 註
114年度	115年度	116年度	117年度以後	

固定資產建設改良擴

中華民國

計 畫 名 稱	合 計		小 計	
	金 額	%	金 額	%
合計	21,022,000	100.00	21,022,000	100.00
一般建築及設備計畫	21,022,000	100.00	21,022,000	100.00
分年性項目	229,000	1.09	229,000	1.09
房屋及建築	229,000	1.09	229,000	1.09
一次性項目	20,793,000	98.91	20,793,000	98.91
房屋及建築	20,337,000	96.74	20,337,000	96.74
機械及設備	76,000	0.36	76,000	0.36
什項設備	42,000	0.20	42,000	0.20
租賃資產	338,000	1.61	338,000	1.61

產質借處

充資金來源明細表

112年度

單位：新臺幣元

自 有 資 金				外 借 資 金			
營運資金	出售 不適用 資產	增資	其他	小 計		國內 借款	國外 借款
				金額	%		
21,022,000							
21,022,000							
229,000							
229,000							
20,793,000							
20,337,000							
76,000							
42,000							
338,000							

固定資產建設改良擴充

中華民國

計畫名稱	全部計畫					
	投資總額	資金來源				
		自有資金				外借資金
		營運資金	出售不適用資產	增資	其他	
合計	26,055,000	26,055,000				
一般建築及設備計畫	26,055,000	26,055,000				
分年性項目	5,262,000	5,262,000				
房屋及建築	5,262,000	5,262,000				
一次性項目	20,793,000	20,793,000				
房屋及建築	20,337,000	20,337,000				
機械及設備	76,000	76,000				
什項設備	42,000	42,000				
租賃資產	338,000	338,000				

產質借處

計畫預期進度明細表

112年度

單位：新臺幣元

全 部 計 畫					預 算 數			
目標能量	進度起訖年月	資金成本率	現值報酬率	收回年限	本年度		截至本年度累計	
					金額	占全部計畫%	金額	占全部計畫%
提升業務效能	112.01-113.12				21,022,000	80.68	21,022,000	80.68
					21,022,000	80.68	21,022,000	80.68
					229,000	4.35	229,000	4.35
					229,000	4.35	229,000	4.35
					20,793,000	100.00	20,793,000	100.00
提升業務效能	112.01-112.12				20,337,000	100.00	20,337,000	100.00
提升業務效能	112.01-112.12				76,000	100.00	76,000	100.00
提升業務效能	112.01-112.12				42,000	100.00	42,000	100.00
提升業務效能	112.01-112.12				338,000	100.00	338,000	100.00

科目名稱	預定完成 工作總數		合辦單位	分攤方式	分攤 比率 %	總經費
	單位	數量				
房屋及建築						250,060,000
大同區行政中心地下停車場車道整修工程分攤款						5,313,000
	式	1.00	臺北市大同區戶政事務所	按面積比例	9.40	499,000
	式	1.00	臺北市稅捐稽徵處大同分處	按面積比例	6.77	360,000
	式	1.00	財政部臺北國稅局大同稽徵所	按面積比例	8.60	457,000
	式	1.00	臺北市大同區公所	按面積比例	25.32	1,345,000
	式	1.00	臺北市政府環境保護局大同區清潔隊	按面積比例	1.33	71,000
	式	1.00	臺北市立圖書館蘭州閱覽室	按面積比例	2.65	141,000
	式	1.00	臺北市動產質借處大同分處	按面積比例	1.36	72,000
	式	1.00	臺北市政府警察局少年警察隊	按面積比例	1.73	92,000
	式	1.00	臺北市政府警察局交通警察大隊	按面積比例	4.97	264,000
	式	1.00	臺北市政府工務局公園路燈工程管理處	按面積比例	4.05	215,000
	式	1.00	臺北市政府社會局大同社會福利服務中心	按面積比例	3.93	209,000
	式	1.00	臺北市市場處	按面積比例	29.89	1,588,000
南門大樓辦公廳舍裝修工程分攤款						244,747,000
	式	1.00	臺北市市場處	按面積比例	97.85	239,485,000
	式	1.00	臺北市動產質借處	按面積比例	2.15	5,262,000

產質借處

分攤表

112年度

單位：新臺幣元

分 攤 標 準				說 明
設備及投資				
合計	施工費用	工程管理費	委外費用	
250,060,000	229,636,788	3,494,086	16,929,126	
5,313,000	4,803,788	96,086	413,126	
499,000	451,556	8,610	38,834	
360,000	325,216	6,815	27,969	
457,000	413,126	8,345	35,529	
1,345,000	1,216,320	24,078	104,602	主辦
71,000	63,890	1,615	5,495	
141,000	127,300	2,752	10,948	
72,000	65,332	1,049	5,619	
92,000	83,106	1,747	7,147	
264,000	238,748	4,720	20,532	
215,000	194,553	3,715	16,732	
209,000	188,789	3,975	16,236	
1,588,000	1,435,852	28,665	123,483	
244,747,000	224,833,000	3,398,000	16,516,000	
239,485,000	220,000,000	3,324,000	16,161,000	主辦
5,262,000	4,833,000	74,000	355,000	

臺北市動產質借處
價購固定資產建設改良擴充計畫分年付款表

中華民國 112 年度

單位：新臺幣元

項目名稱	總經費	以前年度 累計數	112年度	113年度	114年度 以後	備註
南門市場 新大樓建 物價購款	20,265,000		5,066,250	5,066,250	10,132,500	價購取得本府財政局經管市有財產開發基金參建南門市場新大樓8樓，本處擬分配面積250.64平方公尺，預估價購款（含營業稅）為20,265,000元，採4年分期撥付建物價款，112-115年每年分期撥付5,066,250元。

臺北市動產質借處

臺北市動產質借處組織自治條例

臺北市政府 103 年 10 月 3 日府法綜字第 10333356900 號令公布

- 第一條 本自治條例依地方制度法第二十八條第一項第三款制定之。
- 第二條 臺北市動產質借處（以下簡稱本處）置處長，承臺北市政府財政局（以下簡稱財政局）局長之命綜理處務，並指揮監督所屬員工；置副處長一人，襄理處務。
- 第三條 本處設下列各組、室，分別掌理各有關事項：
- 一 業務組：動產質借之營運、管理及逾期質物標售等業務。
 - 二 稽核組：動產質借之稽核、考核與報表資料之建立、分析、統計、處理、網路拍賣平台及資訊等相關業務。
 - 三 秘書室：文書、檔案、出納、總務、財產之管理與營運資金之調配、法制、公關、研考等業務及不屬於其他各單位事項。
- 第四條 本處置秘書、組長、主任、稽核、管理師、組員、業務員、助理業務員、書記。
- 第五條 本處因業務需要得設立分處，其配屬員額由本處總員額內調配。
- 第六條 本處設會計室，置主任、佐理員，依法辦理歲計、會計及統計事項。
- 第七條 本處置人事管理員，依法辦理人事管理事項。
- 第八條 本處為處理特定事務，得設置各種任務編組，其設置要點另定之。
- 第九條 本自治條例所列各職稱之官等職等及員額，另以編制表定之。
各職稱之官等職等，依職務列等表之規定。
- 第十條 處長出缺，繼任人選未任命前，由財政局轉陳臺北市政府派員代理。
處長因故不能執行職務時，職務代理順序如下：
- 一 副處長。
 - 二 秘書。
- 第十一條 本處設處務會議，由處長召集之並擔任主席，每月舉行一次，必要時得召開臨時會議，均以下列人員組成：
- 一 處長。
 - 二 副處長。
 - 三 秘書。
 - 四 組長。
 - 五 主任。
 - 六 人事管理員。
- 前項會議必要時，得由處長邀請或指定其他有關人員列席。
- 第十二條 本處分層負責明細表分甲表、乙表及丙表，甲表由本處擬訂，報請財政局轉陳市政府核定；乙表由本處擬訂，報請財政局核定；丙表由本處訂定，報請財政局備查。
- 第十三條 本自治條例自公布日施行。