

年度-預算案

機關編號

19-391

中華民國 111 年度

臺北市總預算案

臺北市政府地政局土地開發總隊單位預算

臺北市政府地政局土地開發總隊 編

臺北市政府地政局土地開發總隊

目次

中華民國 111 年度

| | | |
|----------------------|---|------|
| 一、預算總說明 | 第 | 1 頁 |
| 二、主要表 | | |
| (一)歲入預算表 | 第 | 5 頁 |
| (二)歲出預算表 | 第 | 7 頁 |
| 三、附屬表 | | |
| (一)歲入項目說明提要與預算明細表 | 第 | 9 頁 |
| (二)歲出計畫說明提要與各項費用明細表 | 第 | 18 頁 |
| 1. 一般行政 | | |
| 行政管理 | 第 | 18 頁 |
| 2. 促進土地利用 | | |
| 土地開發及測繪業務 | 第 | 23 頁 |
| 3. 一般建築及設備 | | |
| 其他設備 | 第 | 27 頁 |
| (三)人事費分析表 | 第 | 29 頁 |
| 四、參考表 | | |
| (一)歲出一級用途別科目分析表 | 第 | 31 頁 |
| (二)資本支出分析表 | 第 | 32 頁 |
| (三)各項費用彙計表 | 第 | 33 頁 |
| (四)人事費彙計表 | 第 | 35 頁 |
| (五)派員出國計畫預算總表 | 第 | 36 頁 |
| (六)派員出國計畫預算類別表-考察、訪問 | 第 | 37 頁 |
| (七)公務車輛明細表 | 第 | 38 頁 |
| (八)繼續性計畫分年資金需求表 | 第 | 39 頁 |
| (九)新興計畫分年資金需求表 | 第 | 40 頁 |
| (十)歲出按職能別及經濟性綜合分類表 | 第 | 42 頁 |

一、預算總說明

臺北市政府地政局土地開發總隊

預 算 總 說 明

中華民國 111 年度

一、現行法定職掌及組織系統圖：

(一)機關主要職掌：本總隊組織規程暨編制表奉臺北市政府 102 年 10 月 7 日府法綜字第 10233077600 號令發布實施，專責本市開發地區之市地重劃與區段徵收等開發工作及全市土地測量工作。

(二)內部分層業務：本總隊置總隊長、副總隊長、秘書，下設 5 科 4 室，編制員額 167 人(員 113 人、工 54 人)，預算員額 163 人(員 110 人、工 53 人)，其內部分層業務如下：

區段徵收科：掌理全市區段徵收案之研議、評估、用地取得、土地分配、拆遷戶之安置事宜、土地之處分與接管、財務結算及成果報告等事項。

土木工程科：掌理區段徵收及市地重劃地區之工程規劃、設計、施工、驗收及移管等事項。

控制測量科：掌理加密控制測量、圖根測量、逕為分割測量、上級機關、法院及檢察機關囑託測量、本市市界會勘、測量標管理及維護及測量技術研究發展等事項。

測繪管理科：掌理全市地籍整理、地籍圖檢測、圖籍管理維護、測量資訊業務研究發展及地籍圖重測法令疑義陳報等事項。

市地重劃科：掌理本市公辦重劃案之勘選、重劃計畫書之擬訂、報核及公告通知土地所有權人、土地改良物之查估、拆遷補償、現況測量、查估重劃前後地價、重劃土地之規劃設計、計算負擔及分配土地、土地分配結果陳報核定、異議處理、核發重劃負擔總費用證明書、地籍整理、交接及清償與自辦重劃案之督導及協辦社子島擬辦區段徵收案相關業務等事項。

秘書室：掌理文書、事務、研考業務及不屬於其他各單位等事項。

會計室：依法辦理歲計、會計及統計事項。

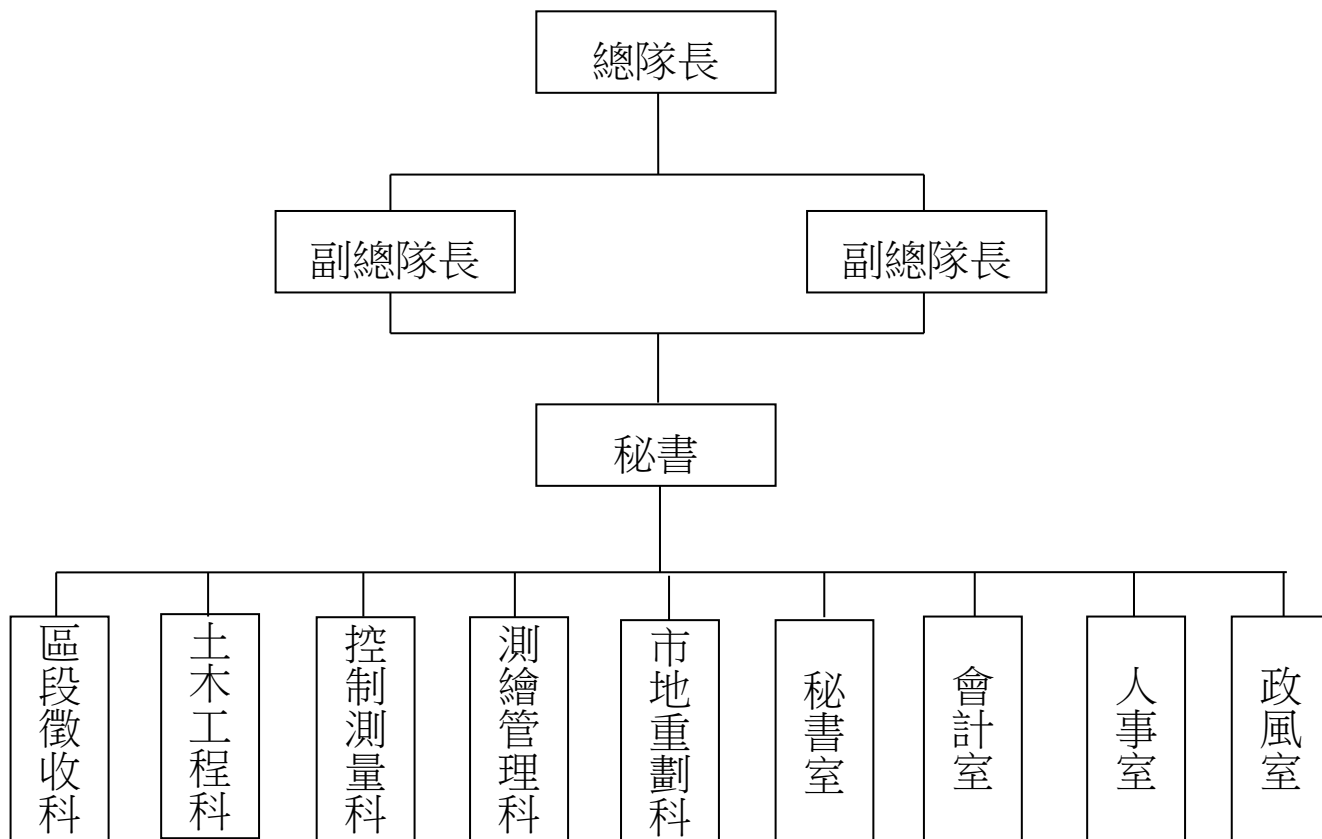
人事室：依法辦理人事管理事項。

政風室：依法辦理政風事項。

臺北市政府地政局土地開發總隊
預 算 總 說 明

中華民國 111 年度

(三)組織系統圖：



二、前年度及上年度已過期間計畫實施及預算執行情形：

(一)前年度計畫實施成果及決算辦理概況：

- 1.計畫實施：本總隊 109 年度各項業務，均按原計畫完成。
- 2.決算辦理概況：本總隊 109 年度歲入預算數 827,000 元，決算數 1,131,293 元，決算數占預算數之 136.79%，超收數 304,293 元。歲出預算數 157,534,000 元，決算數 155,537,617 元，決算數占預算數之 98.73%，賸餘數 1,996,383 元。

(二)上年度已過期間(110 年 1 月至 110 年 6 月)計畫實施及預算執行情形：

- 1.計畫實施：本總隊截至 110 年 6 月止辦理各項業務，均按原計畫進度實施完成。
- 2.預算執行情形：本總隊截至 110 年 6 月底止預算執行情形如下：

臺北市政府地政局土地開發總隊
預 算 總 說 明

中華民國 111 年度

歲入部分：

- (1) 審查費：上年度預算數 500,000 元，實際執行數 233,400 元，占預算分配數 248,000 元之 94.11%。
- (2) 資料使用費：上年度預算數 435,000 元，實際執行數 282,193 元，占預算分配數 217,000 元之 130.04%。
- (3) 廢舊物資售價：上年度預算數 14,000 元，實際執行數 5,668 元，尚未分配。
- (4) 收回以前年度歲出：上年度預算數 0 元，實際執行數 90 元。
- (5) 其他雜項收入：上年度預算數 27,000 元，實際執行數 4,200 元，占預算分配數 14,000 元之 30.00%。

歲出部分：

- (1) 行政管理：上年度預算數 149,954,000 元，實際執行數 88,338,613 元，占預算分配數 98,777,000 元之 89.43%。
- (2) 土地開發及測繪業務：上年度預算數 4,103,000 元，實際執行數 380,398 元，占預算分配數 705,000 元之 53.96%。
- (3) 其他設備：上年度預算數 1,706,000 元，實際執行數 1,651,132 元，占預算分配數 1,706,000 元之 96.78%。

三、本年度施政(業務及工作)計畫重點及預算提要：

(一) 本年度計畫重點及預期績效：

1. 賡續辦理北投士林科技園區區段徵收、木柵路四段、五段附近地區、社子島地區擬辦區段徵收作業與內湖區第九期擬辦市地重劃作業。
2. 賡續督導自辦市地重劃業務。
3. 辦理日據時期重劃保留地、其餘可供建築土地之公開標售、標租或招標設定地上權作業。
4. 辦理加密控制測量及圖根測量：選點、埋設標石、觀測、計算、調製成果圖表及建檔管理；衛星定位基準站維護管理；並視需要埋設永久標誌。
5. 辦理都市計畫土地使用分區及公共設施用地界線逕為分割測量、地籍線與建築線疑義釐清作業。
6. 辦理法院、行政執行分署、檢察機關或上級機關囑託勘測案件。
7. 會同勘查界樁、繪製分割原圖、實地測量、計算面積、成果檢查、造冊、繪圖。
8. 辦理異議案件，釘立界樁及中心樁聯測，圖籍資料維護及區段徵收、市地重劃地籍整理。

臺北市政府地政局土地開發總隊
預 算 總 說 明

中華民國 111 年度

(二)本年度預算提要：

- 1.歲入部分共編列 944,000 元，包括審查費 400,000 元、資料使用費 503,000 元、廢舊物資售價 14,000 元、其他雜項收入 27,000 元。
- 2.歲出部分共編列 154,601,000 元，其中經常門預算 153,460,000 元，資本門預算 1,141,000 元，其明細如下：
 - (1)一般行政業務計畫共列 149,335,000 元，包括人事費 139,838,000 元、業務費 9,497,000 元。
 - (2)促進土地利用業務計畫共列 4,125,000 元，包括業務費 4,123,000 元、獎補助費 2,000 元。
 - (3)一般建築及設備業務計畫共列 1,141,000 元，包括資訊軟硬體設備費 436,896 元、雜項設備費 704,104 元。

二、主 要 表

臺北市政府地政局土地開發總隊

歲入預算表

中華民國111年度

單位：新臺幣千元

| 科 目 | | | | 本年度預算數 | | | 上年度 預算數 | 前年度 決算數 | 本年度與 上年度比較 | 說 明 | |
|-----|-----|----|----|----------------------------------|-----|-----|------------|------------|---------------|------|--|
| 款 | 項 | 目 | 節 | 名稱及編號 | 合計 | 經常門 | | | | | 資本門 |
| | | | | 合 計 | 944 | 944 | - | 976 | 1,130 | -32 | |
| 03 | | | | 0500000000 規費收入 | 903 | 903 | - | 935 | 872 | -32 | |
| | 091 | | | 0519391000 臺北市政府地政局土 地開發總隊 | 903 | 903 | - | 935 | 872 | -32 | |
| | | 01 | | 0519391010 行政規費收入 | 400 | 400 | - | 500 | 267 | -100 | |
| | | | 01 | 05193910101 審查費 | 400 | 400 | - | 500 | 267 | -100 | 本年度預算數係土地複丈 及鑑界費收入。 |
| | | 02 | | 05193910300 使用規費收入 | 503 | 503 | - | 435 | 605 | 68 | |
| | | | 01 | 05193910303 資料使用費 | 503 | 503 | - | 435 | 605 | 68 | 本年度預算數內容與上年 度比較如下： 1.受理機關或民眾申請地 籍圖電子檔之使用費收入 420,000元，較上年度增加 60,000元。 2.受理機關或民眾申請圖 根點電子檔之使用費收入 56,000元，較上年度增加 17,200元。 3.受理機關或民眾申請地 籍複製圖、多目標地籍圖 等之謄本費收入13,240元， 較上年度減少6,260元。 4.受理司法機關囑託辦理 鑑測民眾土地訴訟案件複 印成果圖表費收入13,000 元，較上年度減少2,940 元。 5.受理當事人或利害關係 人申請閱覽、抄錄等有關 資料或卷宗之查閱費、材 料費收入760元，較上年度 無增減。 |
| 04 | | | | 0700000000 財產收入 | 14 | 14 | - | 14 | 79 | - | |
| | 102 | | | 0719391000 臺北市政府地政局土 地開發總隊 | 14 | 14 | - | 14 | 79 | - | |

臺北市政府地政局土地開發總隊

歲入預算表

中華民國111年度

單位：新臺幣千元

| 款 | 項 | 目 | 節 | 名稱及編號 | 本年度預算數 | | | 上年度 預算數 | 前年度 決算數 | 本年度與 上年度比較 | 說 明 | |
|----|-----|----|---|-------------------------------|--------|-----|-----|------------|------------|---------------|----------------------|---|
| | | | | | 合計 | 經常門 | 資本門 | | | | | |
| 08 | 097 | 01 | | 07193910500 廢舊物資售價 | 14 | 14 | - | 14 | 79 | - | - 本年度預算數係廢舊物品報廢變賣收入。 | |
| | | | | 07193910501 廢舊物資售價 | 14 | 14 | - | 14 | 79 | - | | |
| | | | | 12000000000 其他收入 | 27 | 27 | - | 27 | 179 | - | | |
| | | | | 12193910000 臺北市政府地政局土地開發總隊 | 27 | 27 | - | 27 | 179 | - | | |
| | | | | 12193910200 雜項收入 | 27 | 27 | - | 27 | 179 | - | | |
| | | | | 12193910201 收回以前年度歲出 | - | - | - | - | 171 | - | | - 前年度決算數係收回以前年度員工上下班交通費收入，本年度及上年度均無預算數。 |
| | | | | 12193910210 其他雜項收入 | 27 | 27 | - | 27 | 8 | - | | - 本年度預算數內容較上年度無增減。 |

臺北市政府地政局土地開發總隊

歲出預算表

中華民國111年度

單位：新臺幣千元

| 款 | 項 | 目 | 節 | 名稱及編號 | 本年度預算數 | | | 上年度預算數 | 前年度決算數 | 本年度與上年度比較 | 說明 |
|----|-----|----|----|-------------------------------|---------|---------|-------|---------|---------|-----------|--|
| | | | | | 合計 | 經常門 | 資本門 | | | | |
| 19 | | | | 0019000000 臺北市政府地政局主管 | 154,601 | 153,460 | 1,141 | 155,763 | 155,538 | -1,162 | |
| | 002 | | | 00193910000 臺北市政府地政局土地開發總隊 | 154,601 | 153,460 | 1,141 | 155,763 | 155,538 | -1,162 | |
| | | 01 | | 37193910100 一般行政 | 149,335 | 149,335 | - | 149,954 | 149,557 | -619 | |
| | | | 01 | 37193910101 行政管理 | 149,335 | 149,335 | - | 149,954 | 149,557 | -619 | 本年度預算數內容與上年度之比較如下： 1.人事費139,838,000元，較上年度增加250,000元，依實際需要核實編列。 2.新增退休人員退休紀念品30,000元。 3.臺北市控制及應用測量成果系統維護費800,000元，較上年度增加40,000元。 4.減列臺北市多目標地籍圖資查詢核發整合系統擴充費用788,310元。 5.減列資訊用品及零組件99,600元。 6.其他合共8,667,000元，較上年度減少51,090元。 |
| | | 02 | | 37193912000 促進土地利用 | 4,125 | 4,125 | - | 4,103 | 3,973 | 22 | |
| | | | 01 | 37193912002 土地開發及測繪業務 | 4,125 | 4,125 | - | 4,103 | 3,973 | 22 | 本年度預算數內容與上年度之比較如下： 1.新增赴韓國參加第12屆國際地籍測量學術研討會旅費66,000元。 2.減列參訪韓國土地開發及智慧生態推動經驗旅費44,000元。 3.其他合共4,059,000元，較上年度無增減。 |
| | | 03 | | 37193919000 一般建築及設備 | 1,141 | - | 1,141 | 1,706 | 2,008 | -565 | |
| | | | 01 | 37193919004 其他設備 | 1,141 | - | 1,141 | 1,706 | 2,008 | -565 | 本年度編列個人電腦租賃費及汰換辦公室OA設備，共計1,141,000元。 |

本 頁 空 白

三、附 屬 表

臺北市政府地政局土地開發總隊

歲入項目說明提要與預算明細表

經常門

中華民國111年度

單位：新臺幣元

| | 來源別子目及 細目與編號 | 承辦單位 | 控制測量科 | 預算金額 | 400,000元 |
|------------|--|------|-------|------|----------|
| 行政規費收入—審查費 | 05193910101 行政規費收入-審查費 | | | | |
| 歲入項目說明 | <p>一、項目內容： 受理司法機關囑託辦理鑑測民眾土地、建物訴訟案件。</p> <p>二、法令依據： 1.依據地籍測量實施規則第209條、第222條之規定。 2.依據土地複丈費及建築改良物測量費收費標準第2條、第3條及第4條之規定。</p> <p>三、計算方法： 土地複丈及鑑界費收入 1年*400,000元=400,000元。</p> <p>四、實施進度： 自民國111年1月1日起至111年12月31日止。</p> <p>五、完成方法： 隨申請案件徵收，依規定解繳市庫。</p> <p>六、預期成果： 估計本年度可達成預算數額。</p> | | | | |
| 行政規費收入—審查費 | | | | | |

臺北市政府地政局土地開發總隊
歲入項目說明提要與預算明細表

經常門

中華民國111年度

單位：新臺幣元

| | 科目名稱及編號 | 單位 | 數量 | 單價 | 預算數 | 說明及收入依據 | |
|------------|--------------------|----|----|---------|---------|---|------------|
| 行政規費收入—審查費 | 合計 | | | | 400,000 | | 行政規費收入—審查費 |
| | 05193910101 審查費 | 年 | 1 | 400,000 | 400,000 | 土地複丈費及建築改良物測量費收入，依據土地複丈費及建築改良物測量費收費標準計徵。 收入依據：地籍測量實施規則第209條、第222條與土地複丈費及建築改良物測量費收費標準第2條、第3條及第4條。 | |

臺北市政府地政局土地開發總隊

歲入項目說明提要與預算明細表

經常門

中華民國111年度

單位：新臺幣元

| | 來源別子目及細目與編號 | 承辦單位 | 控制測量科、測繪管理科及秘書室 | 預算金額 | 503,000元 |
|--------------|---|------|-----------------|------|----------|
| 使用規費收入—資料使用費 | 05193910303 使用規費收入-資料使用費 | | | | |
| 歲入項目說明 | <p>一、項目內容： 1.受理司法機關囑託辦理鑑測民眾土地訴訟案件成果圖表費。 2.受理機關或民眾申請大幅地籍圖、多目標地籍圖之謄本費。 3.受理當事人或利害關係人申請閱覽及影印有關資料或卷宗之查閱費及複製費。 4.受理機關或民眾申請地籍圖電子檔及圖根點電子檔之費用。</p> <p>二、法令依據： 1.依據土地法第47條之2、第67條及第79條之2規定之書狀費、工本費及閱覽費收費標準表之規定。 2.依「臺北市地籍複製圖及多目標地籍圖提供使用辦法」之規定。 3.依據行政程序法第46條、臺北市政府及所屬機關學校提供政府資訊收費標準辦理。 4.依土地基本資料庫電子資料流通作業要點及臺北市土地基本資料庫電子資料收費標準辦理。</p> <p>三、計算方法： 1.受理司法機關囑託辦理鑑測民眾土地訴訟案件複印成果圖表費收入 650張*20元=13,000元。 2.受理機關或民眾申請地籍複製圖之謄本費收入 26張*50元=1,300元。 3.受理機關或民眾申請多目標地籍圖之謄本費收入 118張*80元=9,440元。 4.受理機關或民眾申請彩色版多目標地籍圖之謄本費收入 10張*250元=2,500元。 5.受理當事人或利害關係人申請閱覽、抄錄等有關資料或卷宗之查閱費收入 1年*260元=260元。 6.受理當事人或利害關係人申請閱覽、抄錄等有關資料或卷宗之材料費收入 250張*2元=500元。 7.受理機關或民眾申請地籍圖電子檔之費用收入 420小段*1,000元=420,000元。 8.受理機關或民眾申請圖根點電子檔之費用收入 2,800點*20元=56,000元。</p> <p>四、實施進度： 自民國111年1月1日起至111年12月31日止。</p> <p>五、完成方法： 於事實發生時，依規定解繳市庫。</p> <p>六、預期成果： 估計本年度可達成預算數額。</p> | | | | |

使用規費收入—資料使用費

臺北市政府地政局土地開發總隊
歲入項目說明提要與預算明細表

經常門

中華民國111年度

單位：新臺幣元

| 科目名稱及編號 | 單位 | 數量 | 單價 | 預算數 | 說明及收入依據 |
|----------------------|----|-------|-------|---------|---|
| 合計 | | | | 503,000 | |
| 05193910303 資料使用費 | 張 | 650 | 20 | 13,000 | 受理司法機關囑託辦理鑑測民眾土地訴訟案件複印成果圖表費收入。 收入依據：土地法第67條及第79條之2規定之書狀費、工本費及閱覽費收費標準表。 |
| | 張 | 26 | 50 | 1,300 | 受理機關或民眾申請地籍複製圖之謄本費收入。 收入依據：臺北市地籍複製圖及多目標地籍圖提供使用辦法。 |
| | 張 | 118 | 80 | 9,440 | 受理機關或民眾申請多目標地籍圖之謄本費收入。 收入依據：臺北市地籍複製圖及多目標地籍圖提供使用辦法。 |
| | 張 | 10 | 250 | 2,500 | 受理機關或民眾申請彩色版多目標地籍圖之謄本費收入。 收入依據：臺北市地籍複製圖及多目標地籍圖提供使用辦法。 |
| | 年 | 1 | 260 | 260 | 受理當事人或利害關係人申請閱覽、抄錄等有關資料或卷宗之查閱費收入。 收入依據：行政程序法第46條、臺北市政府及所屬機關學校提供政府資訊收費標準。 |
| | 張 | 250 | 2 | 500 | 受理當事人或利害關係人申請閱覽、抄錄等有關資料或卷宗之材料費收入。 收入依據：行政程序法第46條、臺北市政府及所屬機關學校提供政府資訊收費標準。 |
| | 小段 | 420 | 1,000 | 420,000 | 受理機關或民眾申請地籍圖電子檔之費用收入。 收入依據：依土地基本資料庫電子資料流通作業要點及臺北市土地基本資料庫電子資料收費標準。 |
| | 點 | 2,800 | 20 | 56,000 | 受理機關或民眾申請圖根點電子檔之費用收入。 收入依據：依土地基本資料 |

使用規費收入—資料使用費

使用規費收入—資料使用費

臺北市政府地政局土地開發總隊
歲入項目說明提要與預算明細表

經常門

中華民國111年度

單位：新臺幣元

| 科目名稱及編號 | 單位 | 數量 | 單價 | 預算數 | 說明及收入依據 |
|--------------|----|----|----|-----|---------------------------------|
| 使用規費收入—資料使用費 | | | | | 庫電子資料流通作業要點及臺北市土地基本資料庫電子資料收費標準。 |
| | | | | | |

使用規費收入—資料使用費

臺北市政府地政局土地開發總隊
歲入項目說明提要與預算明細表

經常門

中華民國111年度

單位：新臺幣元

| | | | | | | | |
|---------------|-----------------|--|------|-----|------|---------|---------------|
| 廢舊物資售價—廢舊物資售價 | 來源別子目及 細目與編號 | 07193910501 廢舊物資售價-廢舊物資售價 | 承辦單位 | 秘書室 | 預算金額 | 14,000元 | 廢舊物資售價—廢舊物資售價 |
| | 歲入項目說明 | <p>一、項目內容： 廢舊物品變賣收入。</p> <p>二、法令依據： 臺北市市有財產管理自治條例。</p> <p>三、計算方法： 廢舊物品變賣收入 1年*14,000元=14,000元。</p> <p>四、實施進度： 自民國111年1月1日起至111年12月31日止。</p> <p>五、完成方法： 事實發生時，依規定解繳市庫。</p> <p>六、預期成果： 估計本年度可達成預算數額。</p> | | | | | |

臺北市政府地政局土地開發總隊
歲入項目說明提要與預算明細表

經常門

中華民國111年度

單位：新臺幣元

| 科目名稱及編號 | 單位 | 數量 | 單價 | 預算數 | 說明及收入依據 |
|-----------------------|----|----|--------|--------|--------------------------------------|
| 合計 | | | | 14,000 | |
| 07193910501 廢舊物資售價 | 年 | 1 | 14,000 | 14,000 | 廢舊物品變賣收入。 收入依據：臺北市市有財產 管理自治條例。 |

廢舊物資售價—廢舊物資售價

廢舊物資售價—廢舊物資售價

臺北市政府地政局土地開發總隊
歲入項目說明提要與預算明細表

經常門

中華民國111年度

單位：新臺幣元

| 來源別子目及 細目與編號 | 12193910210 雜項收入-其他雜項收入 | 承辦單位 | 控制測量科、秘書 室 | 預算金額 | 27,000元 | |
|-----------------|--|------|---------------|------|---------|-------------|
| 雜項收入—其他雜項收入 | <p>一、項目內容： 1.高等法院囑託鑑測差旅費收入。 2.員工住宿公有宿舍扣繳之房租津貼及宿舍管理費收入。</p> <p>二、法令依據： 1.依民事訴訟法第338條之規定。 2.全國軍公教員工待遇支給要點第4點。</p> <p>三、計算方法： 1.受理臺灣高等法院囑託鑑測外縣市土地差旅費收入 1件*3天*4人*1,550元=18,600元。 2.員工住宿公有宿舍房租津貼及管理費收入 1人*12月*700元=8,400元。</p> <p>四、實施進度： 自民國111年1月1日起至111年12月31日止。</p> <p>五、完成方法： 於事實發生時，依規定解繳市庫。</p> <p>六、預期成果： 估計本年度可達成預算數額。</p> | | | | | 雜項收入—其他雜項收入 |
| 歲入項目說明 | | | | | | |

臺北市政府地政局土地開發總隊
歲入項目說明提要與預算明細表

經常門

中華民國111年度

單位：新臺幣元

| 科目名稱及編號 | 單位 | 數量 | 單價 | 預算數 | 說明及收入依據 |
|-----------------------|-----------|-------|-------|--------|--|
| 合計 | | | | 27,000 | |
| 12193910210 其他雜項收入 | 件、天、 人 | 1×3×4 | 1,550 | 18,600 | 受理臺灣高等法院囑託鑑測外縣市土地差旅費收入，以1件計，每件工作天3天，4人1組；明細如下:1件×3天×4人×1,550元=18,600元(收支併列)。 收入依據：依民事訴訟法第338條之規定辦理。 |
| | 人、月 | 1×12 | 700 | 8,400 | 員工(簡任第14職等至薦任第8職等)住宿公有宿舍扣繳之房租津貼及宿舍管理費收入。 收入依據：全國軍公教員工待遇支給要點第4點。 |

雜項收入—其他雜項收入

雜項收入—其他雜項收入

臺北市政府地政局土地開發總隊

歲出計畫說明提要與各項費用明細表

中華民國111年度

單位：新臺幣元

| | | | | | | | |
|-------------------|---|--------------------------|----------|---------------------------|-------------|---------------------------------|-------------------|
| 一般行政 — 行政管理 | 業務計畫及工作計畫 名稱與編號 | 37193910101 一般行政-行政管理 | 承辦 單位 | 秘書室、會計室、人事 室、政風室、測繪管理科 | 預算 金額 | 149,335,000元 | 一般行政 — 行政管理 |
| 歲出計畫 說明 | <p>一、計畫內容： 1.辦理本總隊文書、檔案、財產、物品、出納、管理等業務。 2.辦理歲計、會計、統計工作。 3.辦理本總隊同仁之任免遷調、考績獎懲、訓練進修、待遇、福利退休、撫卹、保險等業務。 4.執行政風預防、查處及機關公務機密維護與設施安全維護等業務。</p> <p>二、預期成果： 1.完成良好的機關管理工作，有助於本總隊業務順利推展。 2.辦理歲計、會計、統計工作，以完成會計報告等財務資訊。 3.強化人事服務，做好人事管理，增進員工福利，提升行政效率。 4.澄清吏治，革新政風，提升行政效能，樹立機關廉能形象，維護市民合法權益。</p> | | | | | | |
| 分支計畫及用途別科目 | | 單位 | 數量 | 單價 | 預算數 | 說 明 | |
| 合計 | | | | | 149,335,000 | 較上年度預算數149,954,000元，減少619,000元。 | |
| 01人員維持費 | | | | | 139,838,000 | 較上年度預算數139,588,000元，增加250,000元。 | |
| 1000 人事費 | | | | | 139,838,000 | | |
| 1015 法定編制人員待遇 | | 年 | 1 | 69,898,000 | 69,898,000 | 職員110人薪津(詳人事費分析表)。 | |
| 1025 技工及工友待遇 | | 年 | 1 | 19,450,483 | 19,450,483 | 職工53人工資(詳人事費分析表)。 | |
| 1030 獎金 | | 年 | 1 | 9,045,000 | 9,045,000 | 依考績法規定核發之獎金。 | |
| | | 年 | 1 | 11,350,000 | 11,350,000 | 依規定核發年終工作獎金。 | |
| 1035 其他給與 | | 年 | 1 | 2,256,000 | 2,256,000 | 休假補助費。 | |
| | | 人、月 | 44x12 | 2,000 | 1,056,000 | 測量工作費。 | |

臺北市政府地政局土地開發總隊

歲出計畫說明提要與各項費用明細表

中華民國111年度

單位：新臺幣元

| 分支計畫及用途別科目 | 單位 | 數量 | 單價 | 預算數 | 說明 |
|------------|-------------|-----------|-----------|--------------------------|-------------------------------|
| 一般行政—行政管理 | 人、月 | 85×12 | 630 | 642,600 | 員工上下班交通費。 |
| | 人、月 | 31×12 | 1,008 | 374,976 | 員工上下班交通費。 |
| | 人、月 | 14×12 | 1,176 | 197,568 | 員工上下班交通費。 |
| | 人、月 | 24×12 | 1,260 | 362,880 | 員工上下班交通費。 |
| | 1040 加班值班費 | | | 4,395,892 | |
| | 年 | 1 | 1,194,176 | 1,194,176 | 辦理各項業務超時加班費。 |
| | 年 | 1 | 3,201,716 | 3,201,716 | 不休假出勤加班費。 |
| | 1045 退休退職給付 | | | 2,838,986 | |
| | 年 | 1 | 2,838,986 | 2,838,986 | 職工3人退職之退職金。 |
| | 1050 退休離職儲金 | | | 8,320,533 | |
| 年 | 1 | 5,850,533 | 5,850,533 | 提撥退撫基金。 | |
| 年 | 1 | 2,470,000 | 2,470,000 | 提撥勞工退休準備金。 | |
| 1055 保險 | | | 9,649,082 | | |
| 年 | 1 | 5,343,599 | 5,343,599 | 職員及職工健保費。 | |
| 年 | 1 | 2,272,483 | 2,272,483 | 職員公保費。 | |
| 年 | 1 | 2,033,000 | 2,033,000 | 職工勞保費。 | |
| 02一般業務 | | | | 9,075,000 | 較上年度預算數9,974,000元，減少899,000元。 |
| 2000 業務費 | | | | 9,075,000 | |
| 2006 水電費 | | | | 1,731,201 | |
| 年 | 1 | 35,939 | 35,939 | 辦公大樓水費。 | |
| 年 | 1 | 1,695,262 | 1,695,262 | 辦公大樓電費。 | |
| 2009 通訊費 | | | | 309,608 | |
| 年 | 1 | 105,708 | 105,708 | 專線通訊費。 | |
| 部、月 | 29×12 | 370 | 128,760 | 128,760 | 公務用電話費。 |
| 年 | 1 | 75,140 | 75,140 | 公務用郵資。 | |
| 2018 資訊服務費 | | | | 1,312,641 | |
| 年 | 1 | 125,720 | 125,720 | 臺北市多目標地籍圖資查詢核發整合系統軟體維護費。 | |

臺北市政府地政局土地開發總隊

歲出計畫說明提要與各項費用明細表

中華民國111年度

單位：新臺幣元

| 分支計畫及用途別科目 | 單位 | 數量 | 單價 | 預算數 | 說明 |
|-------------------------|---------------|---------|-----------|--------------------|------------------------|
| 一般行政—行政管理 2024 稅捐及規費 | 年 | 1 | 800,000 | 800,000 | 臺北市控制及應用測量成果系統維護費。 |
| | 年 | 1 | 186,921 | 186,921 | 電腦及周邊設備維護費。 |
| | 年 | 1 | 200,000 | 200,000 | 資訊安全管理系統(ISMS)輔導及複評費用。 |
| | | | | 149,495 | |
| | 年 | 1 | 92,280 | 92,280 | 公務車輛使用牌照稅(詳公務車輛明細表)。 |
| | 年 | 1 | 51,665 | 51,665 | 公務車輛燃料使用費(詳公務車輛明細表)。 |
| | 年 | 1 | 5,550 | 5,550 | 公務車輛檢驗費(詳公務車輛明細表)。 |
| | 2027 保險費 | | | 23,904 | |
| | 年 | 1 | 23,904 | 23,904 | 公務車輛保險費(詳公務車輛明細表)。 |
| | 2036 按日按件計資酬金 | | | 15,000 | |
| 年 | 1 | 15,000 | 15,000 | 消防設備安全檢查費用。 | |
| 2039 委辦費 | | | 430,400 | | |
| 年 | 1 | 430,400 | 430,400 | 檔案掃描、建檔及編目等作業費。 | |
| 2051 物品 | | | 531,764 | | |
| 年 | 1 | 45,404 | 45,404 | 辦公物品材料等費用。 | |
| 年 | 1 | 236,640 | 236,640 | 電腦耗材。 | |
| 年 | 1 | 246,120 | 246,120 | 公務車輛油料費(詳公務車輛明細表)。 | |
| 年 | 1 | 3,600 | 3,600 | 電腦圖書費。 | |
| 2054 一般事務費 | | | 1,311,916 | | |
| 坪、月 | 1760×12 | 26 | 549,120 | 辦公大樓清潔維持費。 | |
| 張 | 1,000 | 1 | 1,000 | 印製收入憑證。 | |
| 年 | 1 | 91,500 | 91,500 | 保全費用。 | |
| 臺、月、張 | 3×12×7560 | 0.6 | 163,296 | 影印機使用費。 | |
| 人、月 | 110×12 | 360 | 475,200 | 統籌業務費，按職員每人每 | |

臺北市政府地政局土地開發總隊

歲出計畫說明提要與各項費用明細表

中華民國111年度

單位：新臺幣元

| 分支計畫及用途別科目 | 單位 | 數量 | 單價 | 預算數 | 說明 | |
|---------------|-----------------|------|--------|-----------|----------------------------|----------------------------------|
| 一般行政—行政管理 | | | | | 月360元編列。 | |
| | 2063 房屋建築養護費 | 人、月 | 53×12 | 50 | 31,800 | 統籌業務費，按職工每人每月50元編列。 |
| | | | | | 194,810 | |
| | | 年 | 1 | 4,510 | 4,510 | 辦公房舍修繕費（鋼筋混凝土建造共1,760坪，30坪以內部分）。 |
| | 2066 車輛及辦公器具養護費 | 坪、年 | 1730×1 | 110 | 190,300 | 辦公房舍修繕費（鋼筋混凝土建造共1,760坪，超過30坪部分）。 |
| | | | | | 520,297 | |
| | | 年 | 1 | 99,714 | 99,714 | 辦公機具養護費。 |
| | | 年 | 1 | 420,583 | 420,583 | 公務車輛養護費(詳公務車輛明細表)。 |
| | 2069 設施及機械設備養護費 | | | | 2,332,964 | |
| | | 年 | 1 | 2,332,964 | 2,332,964 | 大樓公共設備管理養護費。 |
| 2072 國內旅費 | | | | 31,000 | | |
| | 人、天 | 20×1 | 1,550 | 31,000 | 國內出差旅費。 | |
| 2093 特別費 | | | | 180,000 | | |
| | 月 | 12 | 15,000 | 180,000 | 總隊長特別費。 | |
| 05會計業務 | | | | 8,000 | 較上年度預算數8,000元，無增減。 | |
| 2000 業務費 | | | | 8,000 | | |
| 2054 一般事務費 | | | | 7,160 | | |
| | 年 | 1 | 7,160 | 7,160 | 會計業務表冊及文具用品。 | |
| 2084 短程車資 | | | | 840 | | |
| | 年 | 1 | 840 | 840 | 員工外出洽公所需交通費。 | |
| 06人事業務 | | | | 388,000 | 較上年度預算數358,000元，增加30,000元。 | |
| 2000 業務費 | | | | 388,000 | | |
| 2036 按日按件計資酬金 | | | | 24,000 | | |
| | 節 | 12 | 2,000 | 24,000 | 員工訓練講師鐘點費。 | |

臺北市政府地政局土地開發總隊

歲出計畫說明提要與各項費用明細表

中華民國111年度

單位：新臺幣元

| | 分支計畫及用途別科目 | 單位 | 數量 | 單價 | 預算數 | 說明 |
|-------------------|---------------|-----|-------|--------|---------|---------------------|
| 一般行政 — 行政管理 | 2054 一般事務費 | | | | 364,000 | |
| | | 年 | 1 | 8,000 | 8,000 | 印製各種人事資料表冊。 |
| | | 人、年 | 163×1 | 2,000 | 326,000 | 文康活動費。 |
| | | 人 | 6 | 5,000 | 30,000 | 退休人員退休紀念品(新增)。 |
| | 07政風業務 | | | | 26,000 | 較上年度預算數26,000元，無增減。 |
| | 2000 業務費 | | | | 26,000 | |
| | 2036 按日按件計資酬金 | | | | 4,000 | |
| | | 節 | 2 | 2,000 | 4,000 | 員工訓練講師鐘點費。 |
| | 2054 一般事務費 | | | | 21,640 | |
| | | 年 | 1 | 21,640 | 21,640 | 各項政風業務宣導等費用。 |
| | 2084 短程車資 | | | | 360 | |
| | | 年 | 1 | 360 | 360 | 員工外出洽公所需交通費。 |

臺北市政府地政局土地開發總隊

歲出計畫說明提要與各項費用明細表

中華民國111年度

單位：新臺幣元

| | | | | | | | |
|--|--|-------------------------------------|----------|---------------------------------------|-----------|------------------------------|--|
| 促進 土地 利用 — 土地 開發 及 測繪 業務 | 業務計畫及工作計畫 名稱與編號 | 37193912002 促進土地利用-土地開發及測繪業 務 | 承辦 單位 | 區段徵收科、市地重劃 科、土木工程科、控制測 量科、測繪管理科 | 預算 金額 | 4,125,000元 | 促進 土地 利用 — 土地 開發 及 測繪 業務 |
| 歲 出 計 畫 說 明 | <p>一、計畫內容：</p> <ol style="list-style-type: none"> 1. 賡續辦理北投士林科技園區區段徵收、木柵路四段、五段附近地區、社子島地區擬辦區段徵收作業與內湖區第九期擬辦市地重劃作業。 2. 賡續督導自辦市地重劃業務。 3. 辦理日據時期重劃保留地、其餘可供建築土地之公開標售、標租或招標設定地上權作業。 4. 辦理加密控制測量及圖根測量：選點、埋設標石、觀測、計算、調製成果圖表及建檔管理；衛星定位基準站維護管理；並視需要埋設永久標誌。 5. 辦理都市計畫土地使用分區及公共設施用地界線逕為分割測量，地籍線與建築線疑義釐清作業。 6. 辦理法院、行政執行分署、檢察機關或上級機關囑託勘測案件。 7. 會同勘查界樁、繪製分割原圖、實地測量、計算面積、成果檢查、造冊、繪圖。 8. 辦理異議案件，釘立界樁及中心樁聯測，圖籍資料維護及區段徵收、市地重劃地籍整理。 <p>二、預期成果：</p> <ol style="list-style-type: none"> 1. 提高都市土地利用，加速市政建設發展，交換、分合、開闢優良建築用地，達成地盡其利、地利共享之目標。 2. 改善市民居住環境，提高生活品質，開闢公共設施，增進地區經濟繁榮。 3. 賡續辦理本市麻陋地區之土地開發作業，強化市政建設。 4. 發揮土地最大效益，促進整體經濟發展。 5. 提供戶地測量及土地複丈，可靠控制點之依據。 | | | | | | |
| 分支計畫及用途別科目 | | 單位 | 數量 | 單價 | 預算數 | 說 明 | |
| 合計 | | | | | 4,125,000 | 較上年度預算數4,103,000元，增加22,000元。 | |
| 01區段徵收業務 | | | | | 87,000 | 較上年度預算數131,000元，減少44,000元。 | |
| 2000 業務費 | | | | | 87,000 | | |
| 2051 物品 | | 年 | 1 | 55,990 | 55,990 | 印製宣導品書籍文具等。 | |
| 2054 一般事務費 | | 人次 | 37 | 100 | 3,700 | 逾時誤餐餐盒費用。 | |
| 2072 國內旅費 | | 人、天 | 17x1 | 1,550 | 26,350 | 國內出差旅費。 | |
| 2084 短程車資 | | 年 | 1 | 960 | 960 | 員工外出洽公所需交通費。 | |
| 02土木工程業務 | | | | | 47,000 | 較上年度預算數47,000元，無增減。 | |
| 2000 業務費 | | | | | 47,000 | | |
| 2051 物品 | | | | | 22,960 | | |

臺北市政府地政局土地開發總隊

歲出計畫說明提要與各項費用明細表

中華民國111年度

單位：新臺幣元

| 分支計畫及用途別科目 | 單位 | 數量 | 單價 | 預算數 | 說明 |
|------------------|------------|---------|-----------|------------------------|---------------------|
| 促進土地利用—土地開發及測繪業務 | 年 | 1 | 22,960 | 22,960 | 工程用文具紙張書籍等。 |
| | 2054 一般事務費 | | | 11,000 | |
| | 人次 | 110 | 100 | 11,000 | 逾時誤餐餐盒費用。 |
| | 2072 國內旅費 | | | 10,850 | |
| | 人、天 | 7×1 | 1,550 | 10,850 | 國內出差旅費。 |
| | 2084 短程車資 | | | 2,190 | |
| | 年 | 1 | 2,190 | 2,190 | 員工外出洽公所需交通費。 |
| | 03市地重劃業務 | | | 51,000 | 較上年度預算數51,000元，無增減。 |
| | 2000 業務費 | | | 51,000 | |
| | 2051 物品 | | | 23,960 | |
| 年 | 1 | 23,960 | 23,960 | 市地重劃業務表冊及文具用品。 | |
| 2054 一般事務費 | | | 1,200 | | |
| 人次 | 12 | 100 | 1,200 | 逾時誤餐餐盒費用。 | |
| 2072 國內旅費 | | | 12,400 | | |
| 人、天 | 8×1 | 1,550 | 12,400 | 國內出差旅費。 | |
| 2084 短程車資 | | | 13,440 | | |
| 年 | 1 | 13,440 | 13,440 | 員工外出洽公所需交通費。 | |
| 04控制及逕為分割測量管理 | | | 3,315,000 | 較上年度預算數3,315,000元，無增減。 | |
| 2000 業務費 | | | 3,313,000 | | |
| 2036 按日按件計資酬金 | | | 74,000 | | |
| 年 | 1 | 60,000 | 60,000 | 處理糾紛及訴訟之費用。 | |
| 節 | 7 | 2,000 | 14,000 | 員工訓練講師鐘點費。 | |
| 2051 物品 | | | 133,000 | | |
| 年 | 1 | 133,000 | 133,000 | 測量業務用各式消耗品。 | |
| 2054 一般事務費 | | | 2,958,350 | | |
| 年 | 1 | 47,150 | 47,150 | 印製各種報告表冊。 | |
| 支 | 40 | 2,000 | 80,000 | 埋設控制點樁標等費用。 | |

臺北市政府地政局土地開發總隊

歲出計畫說明提要與各項費用明細表

中華民國111年度

單位：新臺幣元

| 分支計畫及用途別科目 | 單位 | 數量 | 單價 | 預算數 | 說明 | |
|------------------|-----------------|-------|--------|-----------|---------------------|----------------------------|
| 促進土地利用—土地開發及測繪業務 | 筆數 | 643 | 4,000 | 2,572,000 | 辦理地籍線與建築線疑義清理作業等費用。 | |
| | 人次 | 2,592 | 100 | 259,200 | 逾時誤餐餐盒費用。 | |
| | 2069 設施及機械設備養護費 | 年 | 1 | 80,000 | 80,000 | 測量等設備養護費。 |
| | 2072 國內旅費 | 人、天 | 27×1 | 1,550 | 41,850 | 國內出差旅費。 |
| | | 人、天 | 12×1 | 1,550 | 18,600 | 外縣市鑑測差旅費(收支併列)。 |
| | 2084 短程車資 | 年 | 1 | 7,200 | 7,200 | 員工外出洽公所需交通費。 |
| | 4000 獎補助費 | | | | 2,000 | |
| | 4080 損失及賠償 | 次 | 1 | 2,000 | 2,000 | 砍伐阻礙測量觀測視線果樹花木補償費。 |
| | 05測繪管理 | | | | 625,000 | 較上年度預算數559,000元，增加66,000元。 |
| | 2000 業務費 | | | | 625,000 | |
| | 2024 稅捐及規費 | 筆 | 250 | 20 | 5,000 | 土地、建物登記謄本費。 |
| | 2045 國內組織會費 | 年 | 1 | 15,000 | 15,000 | 學會會費及學術研討會費。 |
| | 2051 物品 | 年 | 1 | 205,704 | 205,704 | 測量業務用各式消耗品。 |
| | 2054 一般事務費 | 年 | 1 | 19,716 | 19,716 | 戶地測量地籍圖整理表冊。 |
| | | 年 | 1 | 35,000 | 35,000 | 共同主辦各項學術研討會。 |
| | 人次 | 1,245 | 100 | 124,500 | 逾時誤餐餐盒費用。 | |
| 2069 設施及機械設備養護費 | 年 | 1 | 98,000 | 98,000 | 繪圖機養護費。 | |

臺北市政府地政局土地開發總隊

歲出計畫說明提要與各項費用明細表

中華民國111年度

單位：新臺幣元

| 分支計畫及用途別科目 | 單位 | 數量 | 單價 | 預算數 | 說明 |
|------------|-----|------|--------|--------|---------|
| 2072 國內旅費 | 人、天 | 32x1 | 1,550 | 49,600 | 國內出差旅費。 |
| 2078 國外旅費 | 人、次 | 1x1 | 66,000 | 66,000 | |
| 2084 短程車資 | 年 | 1 | 6,480 | 6,480 | |

促進土地利用—土地開發及測繪業務

促進土地利用—土地開發及測繪業務

臺北市政府地政局土地開發總隊

歲出計畫說明提要與各項費用明細表

中華民國111年度

單位：新臺幣元

| | | | | | | | |
|---------------|----------------|--|------|-----------|-----------|---|--------------|
| 一般建築及設備—其他設備 | 業務計畫及工作計畫名稱與編號 | 37193919004 一般建築及設備-其他設備 | 承辦單位 | 秘書室、測繪管理科 | 預算金額 | 1,141,000元 | 一般建築及設備—其他設備 |
| | 歲出計畫說明 | <p>一、計畫內容： 考量實際需要，配合本總隊業務推展，購置及租賃工作相關設備以提高工作效率。</p> <p>二、預期成果： 如期完成設備租賃及購置，以提高工作效率及業務準確性，達到便民要求。</p> | | | | | |
| 分支計畫及用途別科目 | | 單位 | 數量 | 單價 | 預算數 | 說 明 | |
| 合計 | | | | | 1,141,000 | 較上年度預算數1,706,000元，減少565,000元。 | |
| 04其他設備 | | | | | 1,141,000 | 較上年度預算數1,706,000元，減少565,000元。 | |
| 3000 設備及投資 | | | | | 704,104 | | |
| 3035 雜項設備費 | | | | | 704,104 | | |
| | | 式 | 1 | 703,304 | 703,304 | 汰換辦公室OA設備(含網路電話電源整理)。 | |
| | | 年 | 1 | 800 | 800 | 配合預算編列至千元，增列進位數800元。 | |
| | | | | | 140,400 | 01-109年個人電腦租賃費 本項係109-114年度連續性計畫，總經費470,288元(不含109及110年度已編列340,080元)，本年度編列140,400元，餘329,888元編列於以後年度，其各年度資金需求詳如後附分年資金需求表。 | |
| 3000 設備及投資 | | | | | 140,400 | | |
| 3030 資訊軟硬體設備費 | | | | | 140,400 | | |
| | | 年 | 1 | 140,400 | 140,400 | 本年度所需電腦租賃費。 | |

臺北市政府地政局土地開發總隊

歲出計畫說明提要與各項費用明細表

中華民國111年度

單位：新臺幣元

| 分支計畫及用途別科目 | 單位 | 數量 | 單價 | 預算數 | 說明 |
|---|----|--------|-----------|-----------------|---|
| 一般建築及設備—其他設備 3000 設備及投資 3030 資訊軟硬體設備費 | 臺 | 26 | 18,088 | 470,288 | 總工程費(或總經費)明細如下: |
| | | | | 470,288 | 桌上型電腦租賃費。 |
| | 年 | 1 | 112,896 | 112,896 | 02-110年個人電腦租賃費 本項係110-115年度連續性計畫，總經費491,379元(不含110年度已編列153,216元)，本年度編列112,896元，餘378,483元編列於以後年度，其各年度資金需求詳如後附分年資金需求表。 |
| | | | | 112,896 | |
| | 臺 | 21 | 20,369 | 112,896 | 本年度所需電腦租賃費。 |
| | | | | 491,379 | 總工程費(或總經費)明細如下: |
| | 臺 | 21 | 3,030 | 427,749 | 桌上型電腦租賃費。 |
| | | | | 63,630 | 桌上型液晶顯示器租賃費。 |
| | 年 | 1 | 183,600 | 183,600 | 03-111年個人電腦租賃費 本項係111-116年度連續性計畫，總經費1,026,000元，本年度編列183,600元，餘842,400元編列於以後年度，其各年度資金需求詳如後附分年資金需求表。 |
| | | | | 183,600 | |
| 臺 | 30 | 34,200 | 183,600 | 本年度所需電腦租賃費。 | |
| | | | 1,026,000 | 總工程費(或總經費)明細如下: | |
| | | | 1,026,000 | 桌上型電腦(含筆電)租賃費。 | |

臺北市政府地政局土地開發總隊

人 事 費 分 析 表

中華民國111年度

0137010100-民政支出-一般行政-行政管理

單位：新臺幣元

| 類別 | 預算員額 | 全年度人事費 | | | | | | | | | | | 備註 | |
|-------|------|--------|--------|------------|---------|------------|------------|-----------|-----------|-----------|-----------|-----------|-------------|----|
| | | 民意代表待遇 | 政務人員待遇 | 法定編制人員待遇 | 約聘僱人員待遇 | 技工及工友待遇 | 獎金 | 其他給與 | 加班值班費 | 退休退職給付 | 退休離職儲金 | 保險 | | 合計 |
| 合計 | 163 | | | 69,898,000 | | 19,450,483 | 20,395,000 | 4,890,024 | 4,395,892 | 2,838,986 | 8,320,533 | 9,649,082 | 139,838,000 | |
| 正式員額 | 110 | | | 69,898,000 | | | 14,451,437 | 1,498,000 | 2,414,056 | | 5,850,533 | 6,571,482 | 100,683,508 | |
| 職員 | 110 | | | 69,898,000 | | | 14,451,437 | 1,498,000 | 2,414,056 | | 5,850,533 | 6,571,482 | 100,683,508 | |
| 技工 | 47 | | | | | 17,124,283 | 5,360,600 | 720,000 | 694,386 | 2,838,986 | 2,134,216 | 2,744,204 | 31,616,675 | |
| 駕駛 | 1 | | | | | 412,500 | 85,938 | 6,000 | 13,750 | | 49,500 | 56,424 | 624,112 | |
| 工友 | 5 | | | | | 1,913,700 | 497,025 | 32,000 | 79,524 | | 286,284 | 276,972 | 3,085,505 | |
| 其他人事費 | | | | | | | | 2,634,024 | 1,194,176 | | | | 3,828,200 | |

本 頁 空 白

四、參 考 表

臺北市政府地政局土地開發總隊
歲出一級用途別科目分析表

中華民國111年度

單位：新臺幣千元

| 名稱及編號 | 合計 | 經常支出 | | | | | | 資本支出 | | | | | |
|------------------------------|---------|---------|--------|------|-----|-----|---------|------|-----|-------|------|-----|-------|
| | | 人事費 | 業務費 | 獎補助費 | 債務費 | 預備金 | 小計 | 人事費 | 業務費 | 設備及投資 | 獎補助費 | 預備金 | 小計 |
| 合計 | 154,601 | 139,838 | 13,620 | 2 | | | 153,460 | | | 1,141 | | | 1,141 |
| 37193910000 民政支出 | 154,601 | 139,838 | 13,620 | 2 | | | 153,460 | | | 1,141 | | | 1,141 |
| 37193910100 一般行政 | 149,335 | 139,838 | 9,497 | | | | 149,335 | | | | | | |
| 37193910101 行政管理 | 149,335 | 139,838 | 9,497 | | | | 149,335 | | | | | | |
| 37193912000 促進土地利用 | 4,125 | | 4,123 | 2 | | | 4,125 | | | | | | |
| 37193912002 土地開發及測繪 業務 | 4,125 | | 4,123 | 2 | | | 4,125 | | | | | | |
| 37193919000 一般建築及設備 | 1,141 | | | | | | | | | 1,141 | | | 1,141 |
| 37193919004 其他設備 | 1,141 | | | | | | | | | 1,141 | | | 1,141 |

臺北市政府地政局土地開發總隊

資本支出分析表

中華民國111年度

單位：新臺幣千元

| 名稱及編號 | 合計 | 設備及投資 | | | | | | | | 其他資本支出 | |
|------------------------|-------|-------|---------|---------|------|------|--------|------|----|--------|----|
| | | 土地 | 房屋建築及設備 | 公共建設及設施 | 機械設備 | 運輸設備 | 資訊軟體設備 | 雜項設備 | 權利 | | 投資 |
| 合計 | 1,141 | | | | | | 437 | 704 | | | |
| 37193919000 一般建築及設備 | 1,141 | | | | | | 437 | 704 | | | |
| 37193919004 其他設備 | 1,141 | | | | | | 437 | 704 | | | |

臺北市政府地政局土地開發總隊

各項費用彙計表

中華民國111年度

單位：新臺幣元

| 工作計畫名稱及編號 | 37193910101 行政管理 | 37193912002 土地開發及測繪業務 | 37193919004 其他設備 | 合 計 | | |
|---------------------|---------------------|--------------------------|---------------------|-------------|--|--|
| 第一、二級用途別 科目名稱及編號 | | | | | | |
| 合 計 | 149,335,000 | 4,125,000 | 1,141,000 | 154,601,000 | | |
| 100000人事費 | 139,838,000 | | | 139,838,000 | | |
| 101500法定編制人員待遇 | 69,898,000 | | | 69,898,000 | | |
| 102500技工及工友待遇 | 19,450,483 | | | 19,450,483 | | |
| 103000獎金 | 20,395,000 | | | 20,395,000 | | |
| 103500其他給與 | 4,890,024 | | | 4,890,024 | | |
| 104000加班值班費 | 4,395,892 | | | 4,395,892 | | |
| 104500退休退職給付 | 2,838,986 | | | 2,838,986 | | |
| 105000退休離職儲金 | 8,320,533 | | | 8,320,533 | | |
| 105500保險 | 9,649,082 | | | 9,649,082 | | |
| 200000業務費 | 9,497,000 | 4,123,000 | | 13,620,000 | | |
| 200600水電費 | 1,731,201 | | | 1,731,201 | | |
| 200900通訊費 | 309,608 | | | 309,608 | | |
| 201800資訊服務費 | 1,312,641 | | | 1,312,641 | | |
| 202400稅捐及規費 | 149,495 | 5,000 | | 154,495 | | |
| 202700保險費 | 23,904 | | | 23,904 | | |
| 203600按日按件計資酬金 | 43,000 | 74,000 | | 117,000 | | |
| 203900委辦費 | 430,400 | | | 430,400 | | |
| 204500國內組織會費 | | 15,000 | | 15,000 | | |
| 205100物品 | 531,764 | 441,614 | | 973,378 | | |
| 205400一般事務費 | 1,704,716 | 3,153,466 | | 4,858,182 | | |
| 206300房屋建築養護費 | 194,810 | | | 194,810 | | |
| 206600車輛及辦公器具養護費 | 520,297 | | | 520,297 | | |
| 206900設施及機械設備養護費 | 2,332,964 | 178,000 | | 2,510,964 | | |
| 207200國內旅費 | 31,000 | 159,650 | | 190,650 | | |
| 207800國外旅費 | | 66,000 | | 66,000 | | |
| 208400短程車資 | 1,200 | 30,270 | | 31,470 | | |
| 209300特別費 | 180,000 | | | 180,000 | | |
| 300000設備及投資 | | | 1,141,000 | 1,141,000 | | |
| 303000資訊軟硬體設備費 | | | 436,896 | 436,896 | | |
| 303500雜項設備費 | | | 704,104 | 704,104 | | |

臺北市政府地政局土地開發總隊

各項費用彙計表

中華民國111年度

單位：新臺幣元

| 工作計畫名稱及編號 | 37193910101 行政管理 | 37193912002 土地開發及測繪業務 | 37193919004 其他設備 | 合 計 | | |
|---------------------|---------------------|--------------------------|---------------------|-------|--|--|
| 第一、二級用途別 科目名稱及編號 | | | | | | |
| 400000獎補助費 | | 2,000 | | 2,000 | | |
| 408000損失及賠償 | | 2,000 | | 2,000 | | |

臺北市政府地政局土地開發總隊

人事費彙計表

中華民國111年度

單位：新臺幣元

| 類別 | 預算員額 | 全年度人事費 | | | | | | | | | | | 備註 | |
|-------|------|--------|--------|------------|---------|------------|------------|-----------|-----------|-----------|-----------|-----------|-------------|----|
| | | 民意代表待遇 | 政務人員待遇 | 法定編制人員待遇 | 約聘僱人員待遇 | 技工及工友待遇 | 獎金 | 其他給與 | 加班值班費 | 退休退職給付 | 退休離職儲金 | 保險 | | 合計 |
| 合計 | 163 | | | 69,898,000 | | 19,450,483 | 20,395,000 | 4,890,024 | 4,395,892 | 2,838,986 | 8,320,533 | 9,649,082 | 139,838,000 | |
| 正式員額 | 110 | | | 69,898,000 | | | 14,451,437 | 1,498,000 | 2,414,056 | | 5,850,533 | 6,571,482 | 100,683,508 | |
| 職員 | 110 | | | 69,898,000 | | | 14,451,437 | 1,498,000 | 2,414,056 | | 5,850,533 | 6,571,482 | 100,683,508 | |
| 技工 | 47 | | | | | 17,124,283 | 5,360,600 | 720,000 | 694,386 | 2,838,986 | 2,134,216 | 2,744,204 | 31,616,675 | |
| 駕駛 | 1 | | | | | 412,500 | 85,938 | 6,000 | 13,750 | | 49,500 | 56,424 | 624,112 | |
| 工友 | 5 | | | | | 1,913,700 | 497,025 | 32,000 | 79,524 | | 286,284 | 276,972 | 3,085,505 | |
| 其他人事費 | | | | | | | | 2,634,024 | 1,194,176 | | | | 3,828,200 | |

臺北市政府地政局土地開發總隊
派員出國計畫預算總表

中華民國111年度

單位：新臺幣千元

| 類別 | 本年度計畫項數 | 本年度預計人天 | 本年度預算數 | 上年度計畫項數 | 上年度核定人天 | 上年度預算數 |
|----|---------|---------|--------|---------|---------|--------|
| 考察 | 1 | 6 | 66 | 1 | 4 | 44 |
| 訪問 | | | | | | |
| 開會 | | | | | | |
| 進修 | | | | | | |
| 研究 | | | | | | |
| 實習 | | | | | | |
| | | | | | | |
| | | | | | | |
| | | | | | | |
| | | | | | | |
| | | | | | | |
| | | | | | | |
| | | | | | | |
| | | | | | | |
| | | | | | | |
| | | | | | | |
| | | | | | | |
| | | | | | | |
| | | | | | | |
| | | | | | | |
| | | | | | | |
| | | | | | | |
| | | | | | | |
| | | | | | | |
| | | | | | | |
| | | | | | | |
| | | | | | | |
| | | | | | | |
| | | | | | | |
| | | | | | | |
| | | | | | | |
| | | | | | | |
| | | | | | | |
| 合計 | 1 | 6 | 66 | 1 | 4 | 44 |

臺北市政府地政局土地開發總隊

派員出國計畫預算類別表 - 考察、訪問

中華民國111年度

單位：新臺幣千元

| 計畫名稱 | 擬前往國家 | 擬拜會機構 | 計畫內容 | 預計前往期間 | 預計天數 | 擬派人數 | 旅費預算 | | | | 歸屬預算科目 | 前3年內有無赴同一機構拜會 | |
|-------------------|-------|-------|--|--------|------|------|------|-----|-----|----|------------------|---------------|----------|
| | | | | | | | 交通費 | 生活費 | 辦公費 | 合計 | | 有/無 | 如有,說明其內容 |
| 一、考察 | | | | | | | | | | | | | |
| 參加第12屆國際地籍測量學術研討會 | 韓國 | 未定 | 一、與他國交流地籍測量經驗與成果,讓各國了解臺北市地籍測量成果。 二、提升臺北市地籍測量工作績效,參採各國地籍測量實務經驗,作為改進之憑據。 三、藉參與國際研討會議,吸取他國優點,提高並增進為民服務品質。 | 實際 | 6 | 1 | 21 | 43 | 2 | 66 | 促進土地利用-土地開發及測繪業務 | 無 | |

臺北市政府地政局土地開發總隊

公務車輛明細表

中華民國111年度

單位：新臺幣元

| 業務計畫 及工作計 畫名稱 | 車輛 數 | 車輛 種類 | 乘客 人數 (不含 司機) | 購置 年月 | 汽缸總 排氣量 (立方 公分) | 牌照稅 (全年) | 燃料使 用費 (全年) | 油料費(全年) | | | 養 護 費 | 車輛 保 險 費 | 車輛 檢 驗 費 | 備註 |
|---------------------|---------|----------|------------------------|----------|--------------------------|-------------|-------------------|------------|-----------|---------|-------------|-------------------|-------------------|----------------------|
| | | | | | | | | 數量 (公升) | 單價 (元) | 金額 | | | | |
| 一般行政 行政管理 | | 現有車輛 | | | | | | | | | | | | |
| | 1 | 小客車 | 4 | 09608 | 1801-2400 | 92,280 | 51,665 | | | 246,120 | 420,583 | 23,904 | 5,550 | |
| | 1 | 小客車 | 4 | 10006 | 1201-1800 | 6,550 | 3,605 | 630 | 28.0 | 17,640 | 28,583 | 1,448 | 450 | ATH-2903 |
| | 1 | 小客車 | 4 | 10010 | 1801-2400 | 7,120 | 4,800 | 1,320 | 28.0 | 36,960 | 49,000 | 2,483 | 750 | 2551-QH |
| | 1 | 小客車 | 4 | 10010 | 1801-2400 | 11,230 | 6,180 | 1,080 | 28.0 | 30,240 | 49,000 | 2,483 | 750 | 111年8月移撥警察局車輛3795-QH |
| | 1 | 客貨兩用車 | 7 | 09703 | 1801-2400 | 11,230 | 6,180 | 960 | 28.0 | 26,880 | 49,000 | 2,915 | 750 | 4055-QY |
| | 1 | 客貨兩用車 | 7 | 09703 | 1801-2400 | 11,230 | 6,180 | 960 | 28.0 | 26,880 | 49,000 | 2,915 | 750 | 4056-QY |
| | 1 | 客貨兩用車 | 7 | 09803 | 1801-2400 | 11,230 | 6,180 | 960 | 28.0 | 26,880 | 49,000 | 2,915 | 750 | 4798-UZ |
| | 1 | 客貨兩用車 | 7 | 10303 | 1801-2400 | 11,230 | 6,180 | 960 | 28.0 | 26,880 | 49,000 | 2,915 | 450 | AGF-3360 |
| | 1 | 客貨兩用車 | 4 | 10303 | 1801-2400 | 11,230 | 6,180 | 960 | 28.0 | 26,880 | 49,000 | 2,915 | 450 | AGF-3370 |
| | 1 | 客貨兩用車 | 4 | 10403 | 1801-2400 | 11,230 | 6,180 | 960 | 28.0 | 26,880 | 49,000 | 2,915 | 450 | AKM-6861 |
| | | 合計 | | | 92,280 | 51,665 | | | 246,120 | 420,583 | 23,904 | 5,550 | | |

臺北市政府地政局土地開發總隊

繼續性計畫分年資金需求表

中華民國111年度

單位：新臺幣元

| 計畫項目 | 全程計畫 總金額 | 分年資金需求 | | | | | | | 備註 |
|-----------------|-------------|-------------|---------|---------|---------|---------|--------|---------|-----------------------------------|
| | | 以前年度 預算數 | 111年度 | 112年度 | 113年度 | 114年度 | 115年度 | 116年度以後 | |
| 總計 | 961,667 | - | 253,296 | 253,296 | 253,296 | 161,984 | 39,795 | - | |
| 一般建築及設備 | 961,667 | - | 253,296 | 253,296 | 253,296 | 161,984 | 39,795 | - | |
| 其他設備 | 961,667 | - | 253,296 | 253,296 | 253,296 | 161,984 | 39,795 | - | |
| 其他設備 | 961,667 | - | 253,296 | 253,296 | 253,296 | 161,984 | 39,795 | - | |
| 109年個人 電腦租賃費 | 470,288 | - | 140,400 | 140,400 | 140,400 | 49,088 | - | - | 總經費不含109及 110年度已編列 340,080元 |
| 110年個人 電腦租賃費 | 491,379 | - | 112,896 | 112,896 | 112,896 | 112,896 | 39,795 | - | 總經費不含110年度 已編列153,216元 |

臺北市政府地政局土地開發總隊

新興計畫分年資金需求表

中華民國111年度

單位：新臺幣元

| 計畫項目 | 全程計畫 總金額 | 分年資金需求 | | | | | | | 備註 |
|-----------------|-------------|-------------|---------|---------|---------|---------|---------|---------|----|
| | | 以前年度 預算數 | 111年度 | 112年度 | 113年度 | 114年度 | 115年度 | 116年度以後 | |
| 總計 | 1,026,000 | - | 183,600 | 187,200 | 187,200 | 187,200 | 187,200 | 93,600 | |
| 一般建築及設備 | 1,026,000 | - | 183,600 | 187,200 | 187,200 | 187,200 | 187,200 | 93,600 | |
| 其他設備 | 1,026,000 | - | 183,600 | 187,200 | 187,200 | 187,200 | 187,200 | 93,600 | |
| 其他設備 | 1,026,000 | - | 183,600 | 187,200 | 187,200 | 187,200 | 187,200 | 93,600 | |
| 111年個人 電腦租賃費 | 1,026,000 | - | 183,600 | 187,200 | 187,200 | 187,200 | 187,200 | 93,600 | |

本 頁 空 白

臺北市政府地政
歲出按職能及經

中華民國111

| 職能別分類 | 經濟性分類 | 經常支出 | | | | | | | 資本支出 | | | | | |
|---------------|-------|---------|-----------|------|--------|------|-----------|-----|--------|-------|---------|----------|-------|--|
| | | 受僱人員報酬 | 購買商品及勞務支出 | 債務利息 | 土地租金支出 | 經常移轉 | | | 經常支出合計 | 投資及增資 | | | | |
| | | | | | | 對企業 | 對非營利及民間機構 | 對政府 | | 對國外 | 對營業基金 | 對非營業特種基金 | 對民間企業 | |
| 總計 | | 139,955 | 13,503 | | | | | 2 | | | 153,460 | | | |
| 01 一般公共事務 | | 139,955 | 13,503 | | | | | 2 | | | 153,460 | | | |
| 02 防衛 | | | | | | | | | | | | | | |
| 03 公共秩序與安全 | | | | | | | | | | | | | | |
| 04 教育 | | | | | | | | | | | | | | |
| 05 保健 | | | | | | | | | | | | | | |
| 06 社會安全與福利 | | | | | | | | | | | | | | |
| 07 住宅及社區服務 | | | | | | | | | | | | | | |
| 08 娛樂、文化與宗教 | | | | | | | | | | | | | | |
| 09 燃料與能源 | | | | | | | | | | | | | | |
| 10 農、林、漁、牧業 | | | | | | | | | | | | | | |
| 11 礦業、製造業及營造業 | | | | | | | | | | | | | | |
| 12 運輸及通信 | | | | | | | | | | | | | | |
| 13 其他經濟服務 | | | | | | | | | | | | | | |
| 14 環境保護 | | | | | | | | | | | | | | |
| 15 其他支出 | | | | | | | | | | | | | | |

局土地開發總隊

濟性綜合分類表

年度

單位：新臺幣千元

| 資本支出 | | | | | | | | | | | | | | |
|------|-----------|-----|-----|------|--------|--------|-------|------|------|------|---------|------|--------|---------|
| 資本移轉 | | | | 土地購入 | 無形資產購入 | 固定資本形成 | | | | | | | 資本支出合計 | 總計 |
| 對企業 | 對非營利及民間機構 | 對政府 | 對國外 | | | 住宅 | 非住宅房屋 | 營建工程 | 運輸工具 | 資訊軟體 | 其他設備及機器 | 土地改良 | | |
| | | | | | | | | | | | 1,141 | | 1,141 | 154,601 |
| | | | | | | | | | | | 1,141 | | 1,141 | 154,601 |