

The background is a stylized illustration of a forest. It features several trees with green foliage and brown trunks. A brown squirrel is shown in mid-leap on the left side. A brown bird with a blue beak is perched on a tree branch on the right. The overall color palette is dominated by greens and browns, with a light blue sky.

臺北市公有林願景 公民參與工作坊

活動手冊

♣ 場次三 | 內湖區



邀請您共同撰寫屬於臺北的森林白皮書

臺北市公有林願景 公民參與工作坊

活動手冊

- ♣ 場次三 | 內湖區
- ♣ 辦理時間：2022年10月11日星期二 18:00-21:00
- ♣ 辦理地點：陽光區民活動中心

前言

因應臺北市淨零排放政策以及森林多目標永續經營趨勢，臺北市政府工務局大地處透過相關政策，以臺北市公有林為起點，建構臺北市森林管理範例，作為後續推廣其他林地的參考。

期待透過公民參與，廣泛蒐集多元意見，邀請產、官、學、研及市民朋友們共同討論臺北市公有林經營管理議題，相關意見將作為大地處擬定臺北市公有林經營管理白皮書之參考，並讓更多人理解森林經營管理方針以及森林對我們的益處與價值。

目次



一、工作坊活動說明	1
二、現況背景	3
三、意見蒐集與討論議題	7
四、區域背景	8
五、工作坊操作說明	11
六、資料來源與相關連結	12

一、工作坊活動說明

♣ 場次三 | 內湖區

♣ 時間：2022 年 10 月 11 日 星期二 18:00-21:00

♣ 地點：陽光區民活動中心

♣ 地址：台北市內湖區文德路 66 巷 38 弄 14 號

♣ 交通方式：

[自行開車]

捷運文德站旁設有轉乘停車場，步行約 7 分鐘可抵達。

[搭乘捷運]

捷運【文德站】下車，步行約 7 分鐘。

[搭乘公車]

搭乘 552, 646, 小 2, 紅 3, 紅 29，【瑞陽三號公園】下車。

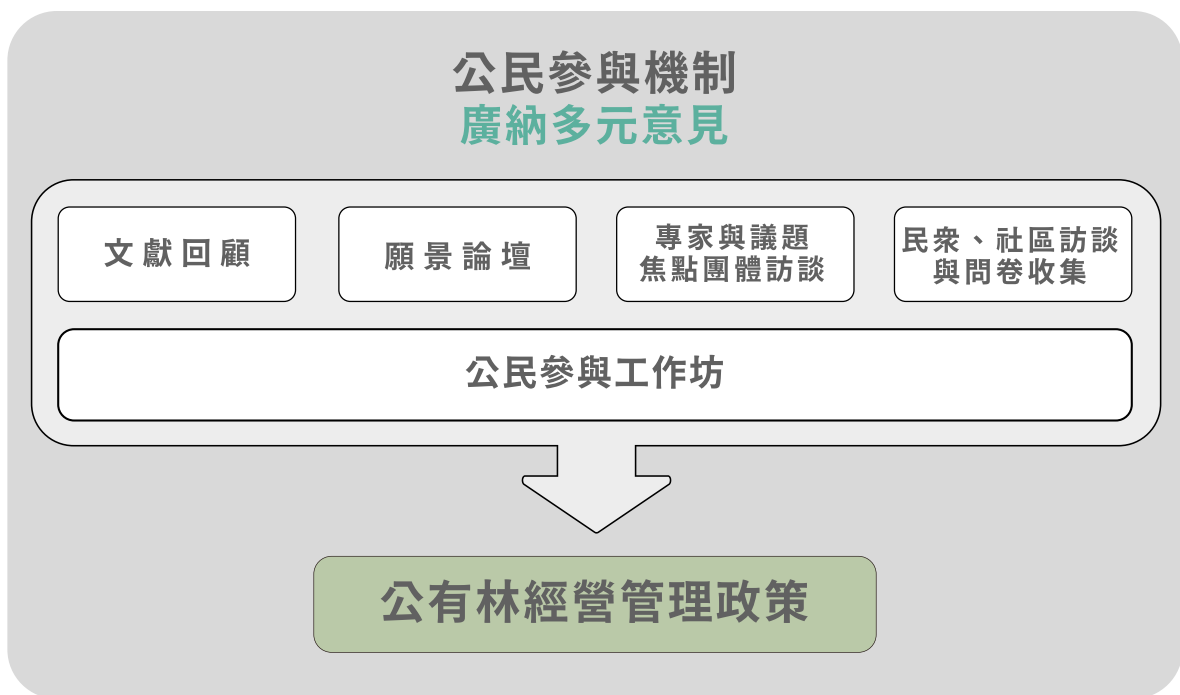
時間		流程
18:00- 18:10	10 分鐘	報到
18:10 - 18:20	10 分鐘	開場與背景介紹
18:20 - 18:30	10 分鐘	工作坊討論操作方式說明
18:30 - 18:50	20 分鐘	意見聚焦
18:50 - 18:55	5 分鐘	中場休息
18:55 - 20:45	110 分鐘	輪桌討論
20:45 - 20:55	10 分鐘	成果分享與回饋總結
20:55 - 21:00	5 分鐘	合照與散場

工作坊辦理目標及策略



臺北市公有林經營白皮書與公民參與

民國 111 年臺北市大地處進行《111 年度臺北市公有林經營管理白皮書與公民參與委託專業服務案》，透過文獻回顧、專家訪談與民間組織訪談，以及願景工作坊及分區的地方工作坊，逐步收斂公眾之意見，形成草案。過程中搭配環境教育與傳播工作，且結合線上參與平臺邀請更多市民一起共同討論。期盼最後可以整合專業與民意的需求，提出臺北市公有林經營白皮書。



工作坊辦理目標

- 透過公民參與工作坊，蒐集民衆的意見與願景。
- 分區域辦理工作坊以納入不同利害關係人之意見。
- 建構公眾參與之信任，以期達到臺北市公有林經營管理之最大共識。

執行方法

- 前期意見蒐集之階段性成果將彙整成工作坊討論議題
- 辦理地點以臺北市林地分布範圍之行政區為選址依據
- 分區辦理工作坊並納入地方議題

二、現況背景

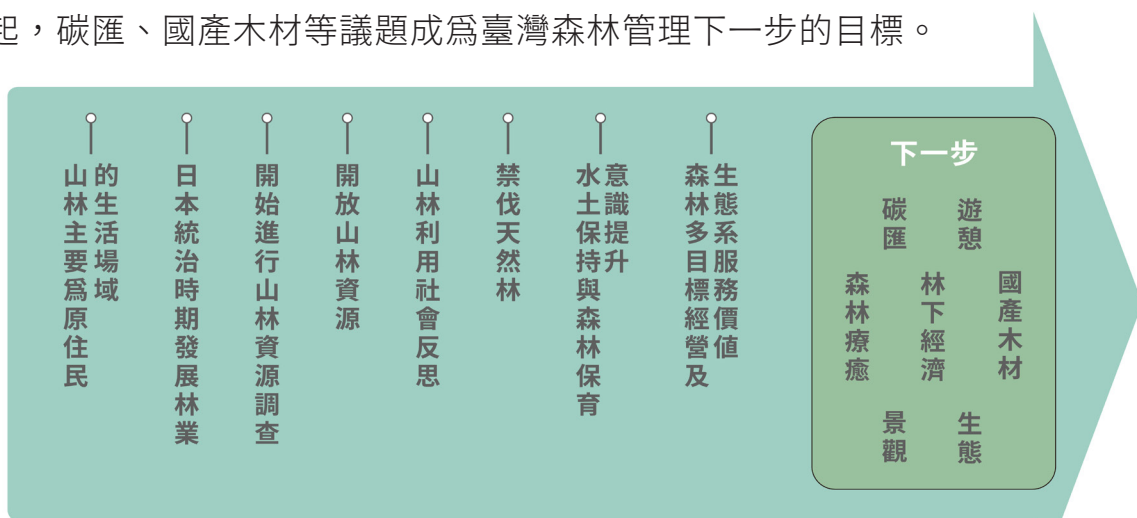
臺北市政府工務局大地工程處(以下簡稱大地處)配合國際趨勢、國家整體森林政策以及淨零排放等目標,分階段進行臺北市林地管理推動,首先進行林地的清查與認定,並搭配永續發展目標與淨零排放政策進行相關工作的推動與規劃。以可直接經營管理的公有森林為起點,透過相關政策建構臺北市森林管理的範例,作為後續推廣到其他林地的參考。以下說明脈絡背景:

國際森林經營管理趨勢

近年來因應全球氣候變遷下相關的國際趨勢,逐漸開始有自產林業的討論。沉寂許久的林業,也在政府的協助下,逐漸展開與國際接軌。民國 103 年國內取得第一張森林管理委員會 (Forest Stewardship Council, FSC) 認證 (曾宇良, 2015), 開始重新推廣臺灣林業利用,近年來更加強推廣有關森林產業的加值、林下經濟、原住民共管等政策,同時隨著國際與國家淨零排放政策的推動,森林管理朝向了更加多元目標的發展趨勢。

臺灣整體森林發展脈絡

臺灣早期山區森林多為原住民活動範圍,後由日本統治始發展林業,並至國民政府後林業皆持續運作。隨保育運動興起,禁伐天然林之政策與水土保持觀念逐漸受到重視,後續森林利用多以保育為主。近年來因森林多目標經營及生態系服務價值興起,碳匯、國產木材等議題成為臺灣森林管理下一步的目標。



山坡地崩塌、土石流等災害事件後,國人逐漸重視森林保護重要性
人文經濟水準提升後,重視休憩、景觀、美學、生態等更多元價值



2050 淨零排放

根據 IPCC，淨零排放 (Net Zero) 指的是在特定的一段時間內，全球人爲造成的溫室氣體排放量，扣除人爲移除的量等於零。溫室氣體來自生活和生產活動的過程中，使用能源和資源造成的排放。實踐淨零排放目標需要先瞭解排放來源，設法讓生活和生產活動的進行可以和能源、資源的使用脫鉤，做到從源頭減少排放。

臺北市 2050 淨零排放行動白皮書，以「由公而私，由內而外」爲原則，針對住商、運輸、廢棄物及農林四大部門因地制宜規劃減碳行動，訂定臺北市淨零排放管理自治條例，著墨於全市整體如何增加碳匯，包含增加綠地面積植樹，加強行道樹公園綠地、濕地保育與森林資源管理以增加樹木碳匯，此議題也將是近期國際關注趨勢。

永續臺北生態城

「永續發展是讓當代人類的需求和願望能夠達到基本滿足的同時，也能保有後代子孫發展機會的模式」，臺北市政府將臺北市永續發展願景勾勒爲：「永續臺北生態城」，發展願景乃冀於環境保護基礎下追求健康生態的環境資源循環共生，並透過經濟發展手段追求效率生產的經濟科技智慧成長，最終達成社會安全公義目標下公平生活的社會安全進步共享願景。總目標爲：「建構兼顧環境資源循環共生、社會安全進步共享、經濟科技智慧成長的世界級首都」。

森林碳匯

爲解決日益嚴重的二氧化碳問題，除了要加緊佈建無碳再生能源之外，如何增加碳匯將是達到 2050 年淨零碳排的關鍵。農林部門碳匯推動路徑，係以落實既有林木管理、新植林木、加強森林經營及保育濕地，以增加林木碳匯，抵減其他部門無法再減量之溫室氣體排放。

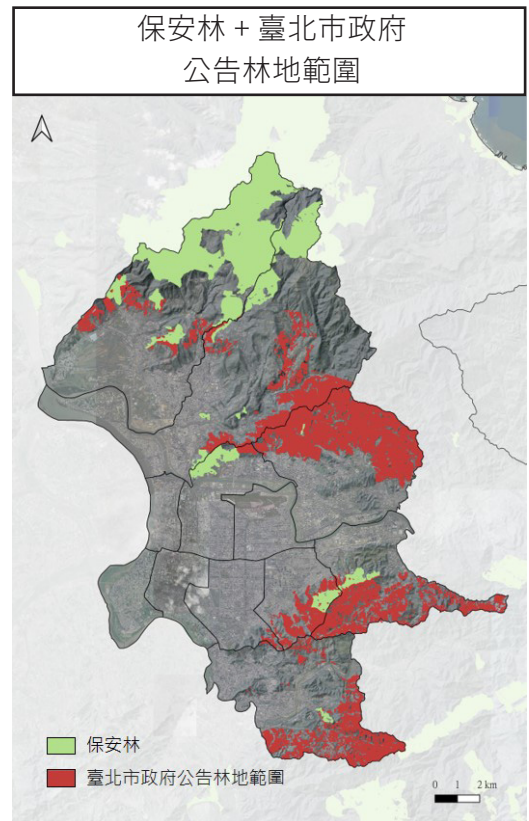
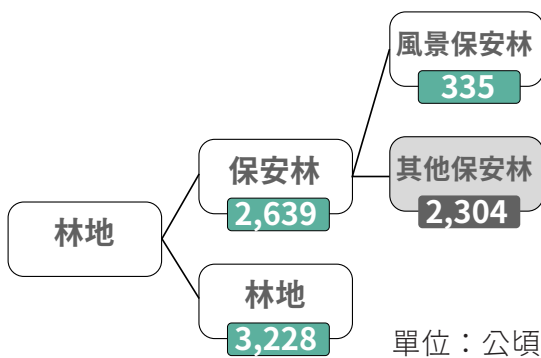
生態系服務價值

生態系服務爲近年國際趨勢，中央政府具以積極推動多元型態森林經營，期盼森林的利用可以更加永續也符合臺灣社會的實際需求，同時森林的碳匯功能隨著國際淨零排放趨勢逐漸受到重視。本處近年積極推動坡地保育、森林育樂、步道管理、環境教育及相關森林資源的盤點，並規劃森林示範區營造，期許臺北市森林能發揮多元生態系服務價值。

臺北市林地範圍與面積、權屬



根據「108 年度臺北市林地整體發展建議委託專業服務案成果報告書」，臺北市政府依森林法等相關規定，辦理轄區內之林地範圍認定並建置林地清冊及繪製圖說，共認定臺北市之林地面積為 5867.27 公頃，約佔臺北市面積的 21.6%。排除國家公園、國有林、私有林等林地範圍後，臺北市公有林地面積共為 492 公頃。



臺北市林地經營管理現況



臺北市森林政策基本上仍建構於城市的上位政策，包含了永續、生態與淨零排放等國際趨勢，臺北市森林近年來政策執行可以分為以下幾項。本次以臺北市公有林為起點進行討論，建構臺北市森林管理範例，作為後續推廣其他林地的參考。

公有林示範區

完成林地認定、潛力區盤點、10 個臺北市政府權屬內的公有林經營潛力點盤點，並於 108 年進行「臺北市大崙頭山林地示範區調查及營造」。

景觀遊憩教育

目前臺北市森林環境教育主要在貴子坑水土保持園區、內雙溪自然公園以及內溝溪生態展示館等三處場域推動；在景觀遊憩方面於 107 年起推廣「臺北大縱走 (Taipei Grand Trail)」品牌，推動民衆親山並達到促進健康的效果。

生物多樣性

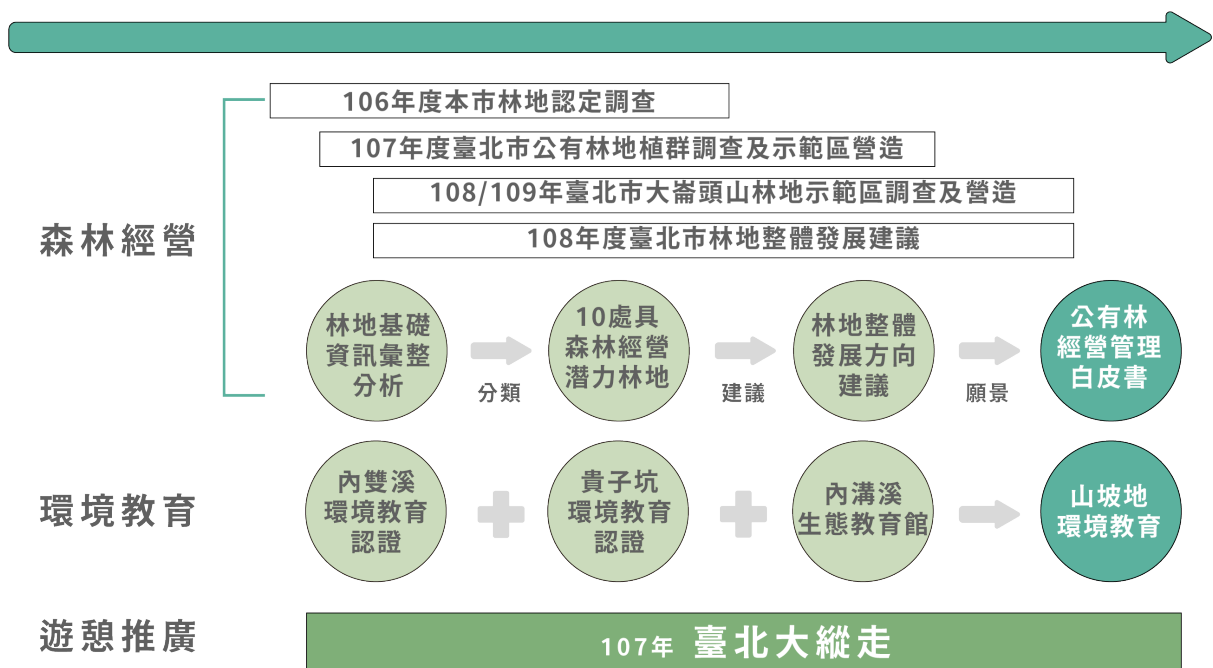
臺北市公有林為臺北盆地森林生態系統中的一環，對整體生態系具有一定的重要性，其中育有大冠鶯、白鼻心、穿山甲等珍貴物種。

水源涵養與水土保持

民國 94 年成立「臺北市水土保持服務團」，以服務市民需求為導向，提供市民免費法令諮詢服務及現場水土保持技術指導。並編有水土保持查報員，肩負守護山林資源、取締濫墾濫伐，及協助坡地災害勘查等任務。

建構長期森林經營政策

配合臺北市政府淨零排放的上位政策，建立公有林經營管理經驗，未來將有機會在這個基礎上建立臺北市長期的森林經營政策。



臺北市公有林政策目標

為維持生態系服務的最佳化，公有政策將保持生態系統的穩定，同時維持臺北市大眾當代與未來的福祉最大化為目標，提出以下政策目標：

- 透過適應性經營，發展成「近自然」的森林
- 生物多樣性產生及維護
- 保持森林對於城市永續的支持
- 維持森林的人文社會經濟價值
- 建立友善平等的政策參與機制
- 建立森林環境教育與傳播機制
- 建立開放創新的管理機制
- 建立跨層級的合作機制
- 長期監測資料的建立與運用
- 加強森林經營以增加碳匯

三、意見蒐集與討論議題

根據先前之文獻探討、願景論壇討論成果、議題團體訪談、專家學者訪談及社區利害關係人訪談之意見彙整，初步歸納以下議題。以下就各議題進行說明：



公民參與公私協力

如何讓民衆參與森林管理政策並提供意見，透過公部門與公民協力合作，共同提出森林願景。

經營管理機制

如何進行跨部門、跨單位合作，設定森林經營管理的權責分屬與機制，以及提供民衆通報之暢通管道。

環境教育與傳播

如何讓大眾理解森林對於人的好處以及森林相關知識，進而願意關注環境、保護環境。

生態保育與監測

如何持續發展生態保育及監測工作，並推廣傳播至民衆，引發參與的可能性，如環境教育、公民科學、生態研究等。

產業發展與生態系服務

如何維持產業發展及生態系統服務的平衡，使社會與環境永續發展，需要更系統性、全面性的討論。

區域議題

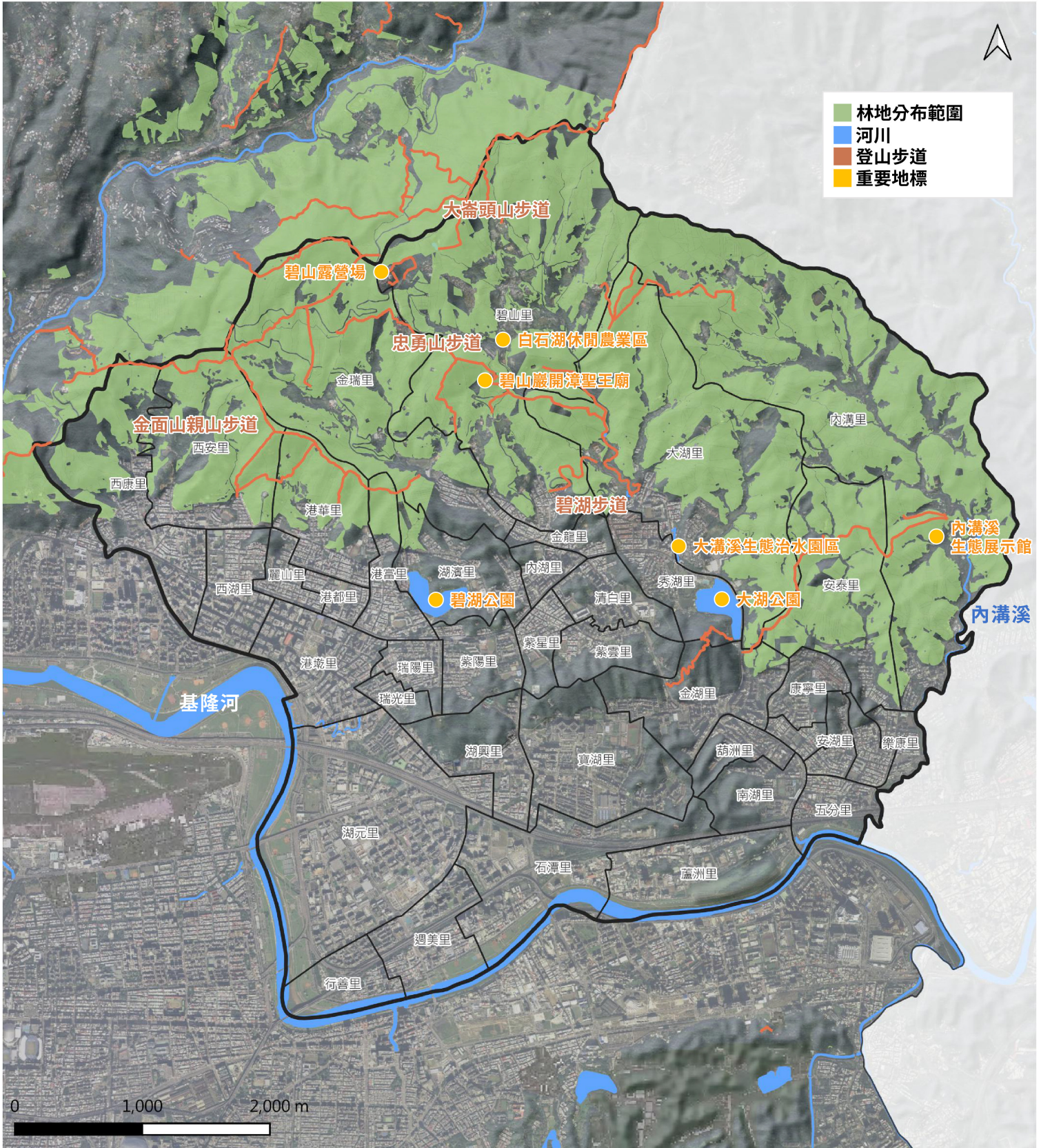
如何就目前地方利害關係人所提出的意見及區域議題，提出適合該區域的森林經營管理方案。

工作坊討論目標： 針對以上議題，提出短、中、長期不同階段的解決方法規劃，實踐臺北市公有林經營管理之整體願景。

四、區域背景

以下就內湖區之人、文、地、景、產背景進行說明。

內湖區 林地分布及重要點位圖



內湖區



人

內湖區人口為 27 萬 1422 人，主要分布於五指山脈與基隆河之間廊道內。早期因位處山腳且傍水，形成眾多的農村聚落。近年來隨都市計畫發展，科技園區的產業轉型帶來大量人口，使土地開發的壓力向基隆河岸及保護區的坡地、林地蔓延。

文

區內最早為凱達格蘭平埔族人傍水而居之地，而隨著漢人陸續前來開墾，將自身的宗教信仰一同帶來。清乾隆年間所設立的「碧山巖」，更是作為在地漳州籍住民的信仰中心。「內湖清代採石場」更是可以看見過往人與山林土地互動的痕跡。

地

內湖位於臺北盆地東北角，多山丘而形成多處小盆地地貌。有因早期農業發展需求與本區「三面環山、南面臨河」條件下而出現，如「大湖」（十四份陂）和「碧湖」（內湖大陂）等湖泊 / 埤塘。

產

早期內湖住民藉著林地所涵養水源而擁有了豐富農產，1983 年內湖區農會的輔導下，農戶成立草莓園班，促成「白石湖休閒農業區」的成立。本區於大崙尾山麓處更設有可供遊客遊憩的「碧山露營場」，整體林地產業已朝觀光休閒化發展。

景

白石湖休閒農業區

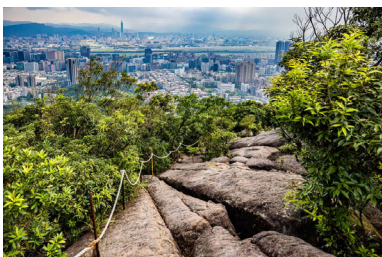
當地社區為臺北近郊難得保有農業風味的鄉村地區。園區內提供許多農事體驗及 DIY 活動，並可作為民眾走踏步道、親近山林景觀後的歇腳處。



圖片來源：臺北旅遊網

金面山 / 剪刀石山

金面山為五指山系之西南稜，分金面山與小金面山，地質中的安山砂岩含有石英，因此當太陽照射石遠望山頂閃閃發光，當地人便稱之為金面山。



圖片來源：臺北旅遊網



內溝溪生態展示館

位於發源自五指山麓的內溝溪中游處，該溪為基隆河之重要支流。近年因以近生態工程整治，使生態能保留得較為完整、自然，並營造親水空間，加上附近有多條親山步道可以親近自然，故增設本展示館以作為市民生態教育學習場所。



圖片來源：臺北旅遊網

區域議題



有關內湖區目前收集到的相關意見彙整如下，若有其他意見歡迎補充提供！

公民參與公私協力

增加山區居民公民參與管道：

- 可增加山區民衆參與工作坊管道，或針對山區民衆進行訪問與座談會，讓山區民衆能反應當地山林問題。

提供公民參與誘因：

- 提供參與民衆誘因獎勵，增加民衆參與興趣且可維持彼此關係。

環境教育與傳播

推廣當地生態特色：

- 白石湖植物多樣性高，可納入環境教育推廣當地生態特色。
- 金瑞治水園區具多種鳥類生態，有發展環境教育。

產業發展與生態系服務

發展在地特色產業：

- 以現有資源發展出觀光產業，如白石湖吊橋周邊增設遊客中心、假日市集，或納入生態特色導覽等。
- 提供相關補助或者徵收閒置土地，讓閒置土地有發展觀光的機會。

發展農村再生：

- 透過公部門溝通協調並設立規範，整合部分閒置農地，讓居民可租借農用。藉里長媒合宣傳，讓地主可有收益並能安心租借。並可於靠近山坡地鄰里作為示範區，讓民衆及地主瞭解其效益，也有助公部門瞭解山坡地管理現況。
- 農村再生可發展多種作物，以降低單一作物易受自然環境變動而造成經濟影響。
- 土地活化發展農村再生，可結合食農教育，作為臺北民衆假日體驗去處。

經營管理機制

水土保持加強：

- 過去曾發生土石流等災害，希望加強水土保持整治，維持森林現有樣貌。

山坡樹木定期管理：

- 山坡地樹木生長可能影響用路人或有倒塌危機，影響當地居民安全與進出，希望能夠進行定期做樹木健檢。

遊客管理機制：

- 部分遊客影響當地民衆生活品質與環境，期望遊客能培養公民意識或有其他管理方式。

私人土地使用問題：

- 部分私人林地遭外來民衆倒棄廢棄物。

生態保育與監測

生態資源監測及維護：

- 白石湖當地多稀有蕨類，可與專家學者合作，定期監測並維護蕨類及自然生態資源。

五、工作坊操作說明



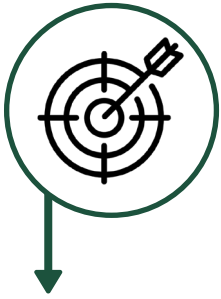
每場工作坊分成 6 桌，
每桌約 10 人



桌長：引導民衆
針對議題進行討論



副桌長：協助
記錄與時間掌控



意見聚焦

1. 針對該桌議題提供意見。
2. 就意見的急迫性與重要性進行票選，選出現場民衆最在意之議題作為下一階段討論重點。



議題輪桌討論

本環節將進行 6 回合輪桌。

1. 每位桌員每回合約針對該次議題進行意見發表。
2. 回合時間到，桌長與副桌長帶著議題至下一組進行討論。



成果分享與回饋總結

邀請各桌與會者就現場討論成果進行簡要分享，總結本次討論成果。

議事規則

1. 每個人都有公平發言的機會，一次由一個人發言，獲得主持人示意後再發言。
2. 第一輪每人發言時間以 1 分鐘為限，若所有人均輪流講畢則可再進行下一輪發言。
3. 請針對議題發言，不人身攻擊、不貼標籤、不涉及私人私事。
4. 以自己的身分發言，不做他人的代言人。
5. 請共同維護討論秩序。
6. 請勿辱罵或涉及人身攻擊之言詞。
7. 請勿發言超過時間，不聽主持人制止。
8. 請勿插言干擾他人發言。
9. 請遵守主持人依規定所作之裁示。

六、資料來源與相關連結

參考資料來源

- A cell-free self-replenishing CO₂-fixing system. (2022)
- Summary for Policymakers — Global Warming of 1.5 °C - IPCC. (2018)
- 內溝溪生態展示館官網
- 白石湖休閒農業區官網
- 吳孟珊 . (2014). 生態系服務的定義與特性 . 林業研究專訊 , 21(5), 54-57.
- 李桃生 . (2015). 森林經營與世代正義 . 臺灣林業雙月刊
- 林俊成 , 黃曜謀 , 王培蓉 , & 詹為巽 . (2020). 108 年度臺北市林地整體發展建議 委託專業服務案 成果報告書 .
- 邱立文、黃群修、吳俊奇、謝小恬 (2015) 。第 4 次全國森林資源調查成果概要。
- 柳婉郁、歐岱恩 . (2022). 看懂森林碳匯與碳權認證 綠電太難買不如種樹生碳權 . 農傳媒
- 柳婉郁、歐岱恩 . (2022). 看懂森林碳匯與碳權認證 綠電太難買不如種樹生碳權 . 農傳媒
- 曾宇良 . (2015). 從環境正義與林地利用看臺灣與日本之林業政策 . 土地問題研究季刊 , 14(4), 26-38.
- 楊雋珩 . (2022). 拚淨零 林務局發揮森林碳匯最大效益 新植造林、森林經營、國產材多管齊下 . 農傳媒
- 臺北市 2050 淨零行動白皮書 . (2022)
- 臺北市內湖區公所官網
- 臺北市政府環境保護局 . 永續臺北生態城 . (2020)
- 臺北市政府觀光傳播局 - 臺北旅遊網
- 聯合國第 42 屆大會 . 世界環境與發展委員會《我們共同的未來》報告 . (1987)

相關連結



臺北大地誌



參與平臺臉書社團



臺北市公民參與網



景澤創意 Vision Union

聯絡方式

主辦單位 | 臺北市政府工務局大地工程處

執行單位 | 景澤創意有限公司

景澤創意有限公司 簡小姐

(02)2595-6667 / yichenchien@visionunion.com.tw

