

中華民國105年度 4-0501707

議會
審定

(自105年1月1日起至105年12月31日止)

臺北市政府教育局主管

臺北市地方教育發展基金－臺北市立松山幼兒園

附屬單位預算之分預算

(特別收入基金)

主辦會計人員 黃國良

機關長官 洪玉來

臺北市地方教育發展基金－臺北市立松山幼兒園

目次

中華民國105年度

一、財務摘要	第 1 頁
二、業務計畫及預算概要	第 3 -7 頁
三、主要表	
(一) 基金來源、用途及餘絀預計表	第 9 -10 頁
(二) 現金流量預計表	第 11 頁
四、附屬表	
(一) 基金來源－市庫撥款收入明細表	第 13 頁
(二) 基金來源－學雜費收入明細表	第 14 頁
(三) 基金來源－雜項收入明細表	第 15 頁
(四) 基金用途－學前教育計畫明細表	第 16 -23 頁
(五) 基金用途－一般行政管理計畫明細表	第 24 -27 頁
(六) 基金用途－建築及設備計畫明細表	第 28 -31 頁
五、參考表	
(一) 預計平衡表	第 33 -34 頁
(二) 各項費用彙計表	第 35 -39 頁
(三) 員工人數彙計表	第 40 頁
(四) 用人費用彙計表	第 42 -45 頁
(五) 單位(或計畫)成本分析表	第 46 頁
(六) 5年來主要業務計畫分析表	第 47 頁
(七) 固定項目明細表	第 48 頁
(八) 各項費用分攤表	第 49 -50 頁

臺北市地方教育發展基金－臺北市立松山幼兒園

40501707-1

財務摘要

中華民國105年度

單位：新臺幣元

項 目	本 年 度	上 年 度	比較增減(-)	%
經營成績：				
基金來源	16,841,385	19,384,639	-2,543,254	-13.12
基金用途	20,717,176	24,231,140	-3,513,964	-14.50
賸餘(短絀－)	-3,875,791	-4,846,501	970,710	--
餘絀情形：				
基金餘額	2,422,769	6,298,560	-3,875,791	-61.53
現金流量(註)：				
現金及約當現金之淨增(減－)	-3,875,791	-4,846,501	970,710	--

附註：現金流量係採現金及約當現金基礎，包括現金及自投資日起3個月內到期或清償之債權證券。

臺北市地方教育發展基金－臺北市立松山幼兒園

40501707-3

業務計畫及預算概要

中華民國 105 年度

壹、基金概況

一、設立宗旨及願景：

(一) 本園遵照憲法第 158 條及第 160 條規定，教育文化應發展民族精神、自治精神，國民道德與健全體格、科學及生活智能，以培養學童七大學習域及十大基本能力。

(二) 本園自 101 年 8 月 1 日起因應幼兒教育及照顧法，由公立托兒所改制為幼兒園，納入「臺北市地方教育發展基金」。

二、組織概況（另附組織系統圖）：

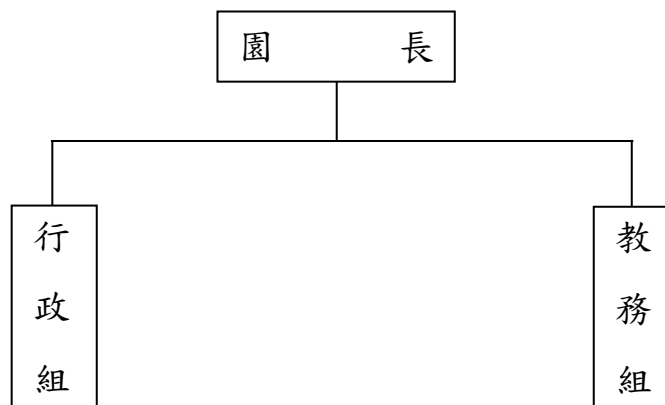
本園設置園長 1 人，綜理全園園務，下設教保組、行政組，現編制教師 2 人、教保員 10 人、護士 1 人、行政人員 3 人、廚工 2 人、技工、1 人、工友 1 人，總計 21 人。

內部分層業務如下：

教務組：秉承園長之命，掌理全園招生、註冊、教學活動之安排、教學設備之規劃、管理與運用調配及其他教務相關事項、幼兒保育、衛生保健、疾病預防、親職教育、社工與特殊幼兒輔導及其保育相關事項。

行政組：秉承園長之命，掌理全園會計、人事、廚工、幼兒經費補助、出納、文書、公文收發、採購、財產管理、事務管理、及其他一般行政與庶務相關事項。

三、組織系統圖：



臺北市地方教育發展基金－臺北市立松山幼兒園

40501707-4

業務計畫及預算概要

中華民國 105 年度

四、基金歸類及屬性：本園地方教育發展基金依據教育經費編列與管理法第 13 條規定設置，本基金為預算法第 4 條第 1 項第 2 款第 5 目所定之特別收入基金，以本府教育局為管理機關。

貳、業務範圍及經營趨勢

一、業務範圍：

- (一) 為保障幼兒接受適當教育及照顧之權利，確立幼兒教育及照顧方針，健全幼兒教育及照顧體系，以促進其身心健全發展。
- (二) 據特殊教育法、特殊教育法施行細則及相關規定，辦理特殊幼童輔導及提早規劃接受專業輔導，使特殊幼童提早接受輔導治療，能有效改善其學習及生活障礙。

二、最近 5 年經營趨勢：

基金來源、用途及餘絀

單位：新臺幣元

來源 用途 餘絀	年 度	101 年度決算 金 額	102 年度決算 金 額	103 年度決算數 金 額	104 年度預算數 金 額	本年度預算數 金 額
來源部分		10,733,036	24,398,785	19,259,984	19,384,639	16,841,385
用途部分		6,809,562	18,400,753	18,036,429	24,231,140	20,717,176
餘絀部分		3,923,474	5,998,032	1,223,555	-4,846,501	-3,875,791

註：因應幼兒教育及照顧法，101 年 8 月 1 日由公立托兒所改制為幼兒園，故 101 年度決算僅為納入後之決算數。

臺北市地方教育發展基金－臺北市立松山幼兒園

業務計畫及預算概要

中華民國 105 年度

40501707-5

參、業務計畫

一、業務計畫及目標：

本年度業務計畫重點與預算配合情形及預期績效，詳列如下：

- (一) 學前教育計畫：本年度預算編列 14,262,537 元，預定招收 6 班，學生人數 148 人，新購各科教學設備，及辦理性別平等教育宣導等活動革新教學方法，充實各科教材，提高教學效能藉由辦理各項活動，以鍛鍊幼童強健的身體，增進幼童各項生活智慧。
- (二) 一般行政管理計畫：本年度預算編列 4,639,280 元，係配合園業務推動行政處室支援工作，進而增進全園業務運作。
- (三) 建築及設備計畫：本年度預算編列 1,815,359 元，係汰換、充實教學及電腦設備，並辦理民生副中心大樓外牆磁磚更新工程、佈告欄及儲櫃整修工程，以改善教學環境，增進教學效能，並提高行政效率。

二、執行政府重要政策：

- (一) 開啟多元智慧：尊重每位幼童獨特的個性，以多元智慧的觀點協助他找到學習的快樂，肯定其適性的成長。
- (二) 培養生活能力：因應新世紀知識社會的到來，培養幼童人際溝通能力、團體生活的互相尊重與協調，為小學階段的學習適應。
- (三) 蘊育人文情懷：在溫馨開放的校園文化中，孕育人文情懷，學會尊重、包容；學會欣賞美育陶冶性情。
- (四) 建置溫馨民主的校園文化：
 1. 以參與式管理、落實行政、教師、家長三者的良性互動。
 2. 以學生第一，教學優先的觀念提昇行政服務效率。
- (五) 推動適性教學：
 1. 運用獨立幼稚園優勢，採多元化、活潑化的教學。
 2. 運用校內外資源，加強小朋友生活之輔導。
 3. 發展多元教學，強調快樂學習，處處學習，奠定學習基礎。
 4. 加強關懷特殊幼童生活能力教學及發掘優點加以輔導。
- (六) 辦理發展性的訓輔活動：
 1. 辦理各項親子活動、趣味競賽等加強親子互動。

臺北市地方教育發展基金－臺北市立松山幼兒園

業務計畫及預算概要

中華民國 105 年度

40501707-6

2. 加強幼稚基礎教育，並奠定學習興趣。
3. 鼓勵校外教學及體驗學習。

肆、預算概要

一、基金來源及用途之預計：

(一) 本年度基金來源：市庫撥款收入 14,004,349 元，學雜費收入 2,150,280 元，雜項收入 686,756 元，基金來源合計 16,841,385 元。

(二) 本年度基金用途：學前教育計畫 14,262,537 元，一般行政管理計畫 4,639,640 元，建築及設備計畫 1,815,359 元，基金用途合計 20,717,176 元。並辦理民生副中心大樓外牆磁磚更新工程 1,086,922 元、佈告欄及儲櫃整修工程 470,837 元，以改善教學環境，增進教學效能，並提高行政效率。

二、本期餘絀之預計：本年度短絀 3,875,791 元。

三、現金流量之預計：本年度現金及約當現金淨減 3,875,791 元，主要係業務活動淨現金流出。

四、補辦預算事項：無

伍、其他重要說明

一、本年度預算與上年度預算各項目增減之原因：

(一) 員工人數增減原因之分析：本年度園長 1 人、教師 2、教保員 10 人、護士 1 人、行政人員 3 人、廚工 2、技工 1 人、工友 1 人，總計 21 人，較上年度教職員工人數減少行政人員 1 人。

(二) 基金來源、用途及餘絀各科目增減原因之分析：

1. 財產處分收入：本年度預算數 0 元，較上年度預算數 2,438 元，核實減列 2,438 元。

2. 市庫撥款收入：本年度預算數 14,004,349 元，較上年度預算數 16,648,459 元，核實減列 2,644,110 元。

3. 學雜費收入：本年度預算數 2,150,280 元，較上年度預算數 2,349,380 元，核實減列 199,100 元。

4. 雜項收入：本年度預算數 686,756 元，較上年度預算數 384,362 元，核實增列 302,394 元。

5. 用人費用：本年度預算數 16,816,513 元，較上年度預算數 17,325,987 元，係因職員薪金等核實減列 509,474 元。

6. 服務費用：本年度預算數 1,259,314 元，較上年度預算數 1,151,674 元，依業務需要核實增列 107,640 元。

臺北市地方教育發展基金－臺北市立松山幼兒園

業務計畫及預算概要

中華民國 105 年度

40501707-7

7.材料及用品費：本年度預算數 332,400 元，較上年度預算數 418,815 元，依業務需要核實減列 86,415 元。

8.購建固定資產、無形資產及非理財目的之長期投資：本年度預算數 1,815,359 元，較上年度預算數 4,519,157 元，係因耐震補強工程核實減列 2,703,798 元。

9.會費、捐助、補助、分攤、照護、救濟與交流活動費：本年度預算數 478,590 元，較上年度預算數 675,704 元，依業務需要核實減列 197,114 元。

10.其他本年度預算 15,000 元，較上年度預算數 15,000 元，無增減。

二、本園 104 學年度第 2 學期核定招收 6 班，幼童人數 148 人，105 學年度第 1 學期預定招收 6 班，預定招收幼童人數 148 人。

三、其他有關說明：無

臺北市地方教育發展基金－臺北市立松山幼兒園

40501707-9

基金來源、用途及餘絀預計表

中華民國105年度

單位：新臺幣元

前年度決算數	科 目		本年度預算數	上年度預算數	比較增減（－）
	編 號	名 稱			
19,259,984	4	基金來源	16,841,385	19,384,639	-2,543,254
100	43	勞務收入			
100	431	服務收入			
	45	財產收入		2,438	-2,438
	451	財產處分收入		2,438	-2,438
15,493,644	46	政府撥入收入	14,004,349	16,648,459	-2,644,110
14,138,172	462	市庫撥款收入	14,004,349	16,648,459	-2,644,110
1,355,472	46Y	政府其他撥入收入			
2,723,550	4S	教學收入	2,150,280	2,349,380	-199,100
2,723,550	4S1	學雜費收入	2,150,280	2,349,380	-199,100
1,042,690	4Y	其他收入	686,756	384,362	302,394
1,042,690	4YY	雜項收入	686,756	384,362	302,394
18,036,429	5	基金用途	20,717,176	24,231,140	-3,513,964
13,136,509	54	學前教育計畫	14,262,537	15,019,555	-757,018
4,602,187	5L	一般行政管理計畫	4,639,280	4,692,428	-53,148
297,733	5M	建築及設備計畫	1,815,359	4,519,157	-2,703,798
1,223,555	6	本期賸餘(短絀-)	-3,875,791	-4,846,501	970,710

臺北市地方教育發展基金－臺北市立松山幼兒園

基金來源、用途及餘絀預計表

中華民國105年度

單位：新臺幣元

前年度決算數	科 目		本年度預算數	上年度預算數	比較增減（－）
	編 號	名 稱			
9,921,506	71	期初基金餘額	6,298,560	6,017,237	281,323
11,145,061	73	期末基金餘額	2,422,769	1,170,736	1,252,033

臺北市地方教育發展基金－臺北市立松山幼兒園

40501707-11

現金流量預計表

中華民國105年度

單位：新臺幣元

項 目		本年度預算數	說 明
編 號	名 稱		
81	業務活動之現金流量		
811	本期賸餘(短絀－)	-3,875,791	
813	業務活動之淨現金流入(流出－)	-3,875,791	
82	其他活動之現金流量		
82Z	其他活動之淨現金流入(流出－)		
83	現金及約當現金之淨增(淨減－)	-3,875,791	
84	期初現金及約當現金	4,717,484	
85	期末現金及約當現金	841,693	

註：本表係採現金及約當現金基礎，包括現金及自投資日起3個月內到期或清償之債權證券。

臺北市地方教育發展基金－臺北市立松山幼兒園

40501707-13

基金來源－市庫撥款收入明細表

中華民國105年度

單位：新臺幣元

前年度決算數	上年度預算數	科 目		本 年 度 預 算 數				說 明
		編 號	名 稱	單 位	數 量	單 價	金 額	
14,138,172	16,648,459		合計				14,004,349	
14,138,172	16,648,459	462	市庫撥款收入	年	1	14,004,349	14,004,349	較上年度預算數16,648,459元，減少2,644,110元。市府補助款。

臺北市地方教育發展基金－臺北市立松山幼兒園

基金來源－學雜費收入明細表

中華民國105年度

單位：新臺幣元

前年度決算數	上年度預算數	科 目		本 年 度 預 算 數				說 明
		編 號	名 稱	單 位	數 量	單 價	金 額	
2,723,550	2,349,380		合計				2,150,280	
2,723,550	2,349,380	4S1	學雜費收入				2,150,280	較上年度預算數2,349,380元，減少199,100元。
				人、學期	108x2	2,955	638,280	幼兒園雜費。
				人、學期	108x2	7,000	1,512,000	幼兒園學費。

臺北市地方教育發展基金－臺北市立松山幼兒園

40501707-15

基金來源－雜項收入明細表

中華民國105年度

單位：新臺幣元

前年度決算數	上年度預算數	科 目		本 年 度 預 算 數				說 明
		編 號	名 稱	單 位	數 量	單 價	金 額	
1,042,690	384,362		合計				686,756	
1,042,690	384,362	4YY	雜項收入	年	1	686,756	686,756	較上年度預算數384,362元，增加302,394元。 幼兒園代收代付計畫贖餘款繳納。

臺北市地方教育發展基金－臺北市立松山幼兒園

基金用途－學前教育計畫明細表

中華民國105年度

單位：新臺幣元

前年度決算數	上年度預算數	科 目		本年度預算數				說 明
		編 號	名 稱	單位	數量	單價	金額	
13,136,509	15,019,555		合 計				14,262,537	
9,810,462	13,049,308	1	用人費用				12,550,473	
7,087,346	8,046,600	11	正式員額薪資				8,010,744	較上年度預算數8,046,600元，減少35,856元。
7,087,346	7,314,600	113	職員薪金	年	1	7,254,744	7,362,744	
				人、月	10x12	900	108,000	教職員15人薪金(詳用人費用彙計表)。
	732,000	114	工員工資	年	1	648,000	648,000	教保員教保費。
				年	1	648,000	648,000	工員2人工資(詳用人費用彙計表)。
16,184	57,200	12	聘僱及兼職人員薪資				57,200	較上年度預算數57,200元，無增減。
16,184	57,200	124	兼職人員酬金	節	220	260	57,200	教師代課鐘點費，本園編制教師總人數2人，按9分之1計，編列1人，每人220節，總節數1人x220節=220節。
47,856	170,666	13	超時工作報酬				125,067	較上年度預算數170,666元，減少45,599元。
46,656	170,666	131	加班費				125,067	

臺北市地方教育發展基金－臺北市立松山幼兒園

40501707-17

基金用途－學前教育計畫明細表

中華民國105年度

單位：新臺幣元

前年度決算數	上年度預算數	科目		本年度預算數				說明
		編號	名稱	單位	數量	單價	金額	
				年	1	125,067	125,067	不休假出勤加班費。
1,200		133	誤餐費					
956,751	1,759,880	15	獎金				1,391,176	較上年度預算數1,759,880元，減少368,704元。
197,275	767,550	151	考績獎金				403,330	
				年	1	403,330	403,330	依考績法規定核發之獎金。
759,476	992,330	152	年終獎金				987,846	
				年	1	987,846	987,846	依規定於年節加發之獎金。
504,969	932,832	16	退休及卹償金				1,004,192	較上年度預算數932,832元，增加71,360元。
379,252	903,312	161	職員退休及離職金				895,872	
				年	1	895,872	895,872	提撥退撫基金。
125,717	29,520	162	工員退休及離職金				108,320	
				年	1	17,280	17,280	提撥勞工退休準備金。
				年	1	91,040	91,040	依規定提撥勞工退休準備金不足之差額(新增)。
1,197,356	2,082,130	18	福利費				1,962,094	較上年度預算數2,082,130元，減少120,036元。
808,049	816,300	181	分擔員工保險費				828,384	
				年	1	828,384	828,384	分擔公保、勞保、健保費。
16,000	32,000	183	傷病醫藥費				21,160	

臺北市地方教育發展基金－臺北市立松山幼兒園

基金用途－學前教育計畫明細表

中華民國105年度

單位：新臺幣元

前年度決算數	上年度預算數	科 目		本年度預算數				說 明
		編 號	名 稱	單位	數量	單價	金額	
				人	6	860	5,160	幼兒園教保人員健康檢查費(新增)。
				人	1	16,000	16,000	教職員健康檢查費。
176,040	238,140	187	員工通勤交通費				230,580	
				人、月、段	1x10x1	630	6,300	教師上下班交通費。
				人、月、段	1x10x2	630	12,600	教師上下班交通費。
				人、月、段	14x12x2	630	211,680	教職員工上下班交通費。
197,267	995,690	18Y	其他福利費				881,970	
				年	1	256,000	256,000	休假旅遊補助費。
				年	1	150,000	150,000	教職員子女教育補助。
				年	1	121,720	121,720	結婚補助費(30,430元x2月x2人)。
				年	1	354,250	354,250	喪葬補助費(35,425元x5月x2人)。
1,178,857	1,172,427	2	服務費用				1,151,674	
341,223	407,047	21	水電費				398,906	較上年度預算數407,047元，減少8,141元。
306,815	357,847	212	工作場所電費				350,690	
				年	1	350,690	350,690	電費。
34,408	49,200	214	工作場所水費				48,216	
				年	1	48,216	48,216	水費。

臺北市地方教育發展基金－臺北市立松山幼兒園

40501707-19

基金用途－學前教育計畫明細表

中華民國105年度

單位：新臺幣元

前年度決算數	上年度預算數	科 目		本年度預算數				說 明
		編 號	名 稱	單位	數量	單價	金額	
1,755	12,400	23	旅運費				12,400	較上年度預算數12,400元，無增減。
1,755	12,400	231	國內旅費	年	1	12,400	12,400	因公市外出差旅費。
60,000		24	印刷裝訂與廣告費					
60,000		241	印刷及裝訂費					
325,378	440,000	25	修理保養及保固費				440,000	較上年度預算數440,000元，無增減。
319,090	357,000	252	一般房屋修護費	班、年	15x1	23,800	357,000	依規定標準編列28,000元 x15x85%=357,000元(31年以上)學校校舍及其他建築物之修理。
	20,000	255	機械及設備修護費	年	1	20,000	20,000	電腦設備維護費(電腦專案計畫)。
6,288	63,000	257	什項設備修護費	班、年	15x1	4,200	63,000	依規定標準編列 28,000x15x15%=63,000元(31年以上)各項教學設備及其他公用用
	3,000	26	保險費				3,000	較上年度預算數3,000元，無增減。

臺北市地方教育發展基金－臺北市立松山幼兒園

基金用途－學前教育計畫明細表

中華民國105年度

單位：新臺幣元

前年度決算數	上年度預算數	科 目		本年度預算數				說 明
		編 號	名 稱	單位	數量	單價	金額	
	3,000	26Y	其他保險費	年	1	3,000	3,000	公共意外責任保險費(班級業務費)。
189,782	91,780	27	一般服務費				99,168	較上年度預算數91,780元，增加7,388元。
5,156	7,080	276	佣金、匯費、經理費及手續費	人、學期	118x2	18	4,248	委託超商代收學雜費手續費。
167,686	62,920	27D	計時與計件人員酬金	小時	440	143	62,920	代理教保員(及助理教保員)薪資，本園編制教保員及助理教保員總人數10人，按5分之1計，編列2人，每人220節，總時數2人x220小時=440小時。
16,940	21,780	27F	體育活動費	人、年	16x1	2,000	32,000	文康活動費，本園編列職員14人，工員2人，共計16人，每人編列2,000元。
260,719	218,200	28	專業服務費				198,200	較上年度預算數218,200元，減少20,000元。
145,000	99,200	285	講課鐘點、稿費、出席審查及查詢費				99,200	

臺北市地方教育發展基金－臺北市立松山幼兒園

40501707-21

基金用途－學前教育計畫明細表

中華民國105年度

單位：新臺幣元

前年度決算數	上年度預算數	科 目		本年度預算數				說 明
		編 號	名 稱	單位	數量	單價	金額	
				節	3	1,600	4,800	運動會外聘講師鐘點費。
				節	55	1,600	88,000	社區教保資源中心外聘講師鐘點費。
				節	4	1,600	6,400	性別平等教育宣導活動外聘講授鐘點費。
9,550	9,000	287	委託檢驗(定)試驗認證費				9,000	
				年	1	4,000	4,000	公共安檢簽證及申報費(班級業務費)。
				年	1	5,000	5,000	消防安全檢測費(班級業務費)。
10,230	20,000	28A	電子計算機軟體服務費					
95,939	90,000	28Y	其他				90,000	
				人、月	12x9	500	54,000	教師及教保員輔導學童午餐指導費。
				人、月	8x9	500	36,000	工作人員午餐指導費。
418,684	273,500	3	材料及用品費				196,400	
163,480	182,500	31	使用材料費				105,400	較上年度預算數182,500元，減少77,100元。
163,480	182,500	315	設備零件				105,400	
				年	1	60,000	60,000	教學用園務行政電腦耗材(電腦

臺北市地方教育發展基金－臺北市立松山幼兒園

基金用途－學前教育計畫明細表

中華民國105年度

單位：新臺幣元

前年度決算數	上年度預算數	科 目		本年度預算數				說 明
		編 號	名 稱	單 位	數 量	單 價	金 額	
				臺	5	6,000	30,000	專案計畫。
				座	2	1,800	3,600	數位相機(設備費移列)。(新增)
				座	4	1,800	7,200	迷你沙發-轉角座(設備費移列)。(新增)
				座	2	2,300	4,600	迷你沙發-單人座(設備費移列)。(新增)
255,204	91,000	32	用品消耗				91,000	迷你沙發-雙人座(設備費移列)。(新增)
								較上年度預算數91,000元，無增減。
44,528	2,600	321	辦公(事務)用品				2,600	
				年	1	2,600	2,600	性別平等教育宣導活動宣導活動用文具紙張。
49,625		322	報章什誌					
18,229	20,000	328	醫療用品(非醫療院所使用)				20,000	
				年	1	20,000	20,000	學生保健藥品。
142,822	68,400	32Y	其他				68,400	
				班、年	6x1	5,200	31,200	專用垃圾袋、消毒藥水、衛生清潔用品費、衛生紙及教室佈置費等(班級業務費)。

臺北市地方教育發展基金－臺北市立松山幼兒園

40501707-23

基金用途－學前教育計畫明細表

中華民國105年度

單位：新臺幣元

前年度決算數	上年度預算數	科 目		本年度預算數				說 明
		編 號	名 稱	單位	數量	單價	金額	
				年	1	29,200	29,200	運動會經費材料費及雜支。
				式	1	7,000	7,000	社區教保資源中心材料費等。
				年	1	1,000	1,000	性別平等教育宣導活動佈置場地費用。
1,715,234	509,320	7	會費、捐助、補助、分攤、 照護、救濟與交流活動費				348,990	
1,715,234	509,320	74	補貼(償)、獎勵、慰問、 照護與救濟				348,990	較上年度預算數509,320元，減少160,330元。
1,715,234	509,320	74Y	其他				348,990	
				人、學期	15x2	11,633	348,990	低收入戶家庭幼生月費補助。
13,272	15,000	9	其他				15,000	
13,272	15,000	91	其他支出				15,000	較上年度預算數15,000元，無增減。
13,272	15,000	91Y	其他				15,000	
				年	1	10,000	10,000	運動會場地布置、音響租借等。
				式	1	5,000	5,000	社區教保資源中心場地佈置費等。

臺北市地方教育發展基金－臺北市立松山幼兒園

基金用途－一般行政管理計畫明細表

中華民國105年度

單位：新臺幣元

前年度決算數	上年度預算數	科 目		本年度預算數				說 明
		編 號	名 稱	單 位	數 量	單 價	金 額	
4,602,187	4,692,428		合 計				4,639,280	
4,284,207	4,276,679	1	用人費用				4,266,040	
2,816,316	2,782,152	11	正式員額薪資				2,782,152	較上年度預算數2,782,152元，無增減。
2,044,536	2,062,152	113	職員薪金	年	1	2,086,152	2,086,152	職員3人薪金(詳用人費用彙計表)。
771,780	720,000	114	工員工資	年	1	696,000	696,000	工員2人工資(詳用人費用彙計表)。
173,380	220,036	13	超時工作報酬				204,385	較上年度預算數220,036元，減少15,651元。
173,380	220,036	131	加班費	年	1	108,185	108,185	不休假出勤加班費。
				人、小時	10x52	185	96,200	趕辦業務加班費(統籌業務費)。
561,247	572,615	15	獎金				610,615	較上年度預算數572,615元，增加38,000元。
232,130	224,846	151	考績獎金	年	1	262,846	262,846	依考績法規定核發之獎金。
329,117	347,769	152	年終獎金	年	1	347,769	347,769	依規定於年節加發之獎金。

臺北市地方教育發展基金－臺北市立松山幼兒園

40501707-25

基金用途－一般行政管理計畫明細表

中華民國105年度

單位：新臺幣元

前年度決算數	上年度預算數	科 目		本年度預算數				說 明
		編 號	名 稱	單位	數量	單價	金額	
332,484	236,016	16	退休及卹償金				236,688	較上年度預算數236,016元，增加672元。
146,352	200,016	161	職員退休及離職金	年	1	201,888	201,888	提撥退撫基金。
186,132	36,000	162	工員退休及離職金	年	1	34,800	34,800	提撥勞工退休準備金。
400,780	465,860	18	福利費				432,200	較上年度預算數465,860元，減少33,660元。
298,999	272,460	181	分擔員工保險費	年	1	276,600	276,600	分擔公保、勞保、健保費。
37,800	113,400	187	員工通勤交通費	人、月、段	5x12x2	630	75,600	職員工上下班交通費。
63,981	80,000	18Y	其他福利費	年	1	80,000	80,000	休假旅遊補助費。
115,010	104,050	2	服務費用				107,640	
3,360	3,600	22	郵電費				3,240	較上年度預算數3,600元，減少360元。
3,360	3,600	222	電話費	年	1	3,240	3,240	保全專線電話費。
30,050	6,050	27	一般服務費				10,000	較上年度預算數6,050元，增加3,950元。

臺北市地方教育發展基金－臺北市立松山幼兒園

基金用途－一般行政管理計畫明細表

中華民國105年度

單位：新臺幣元

前年度決算數	上年度預算數	科 目		本年度預算數				說 明
		編 號	名 稱	單位	數量	單價	金額	
24,000		279	外包費					
6,050	6,050	27F	體育活動費	人、年	5x1	2,000	10,000	10,000
								文康活動費，本園編列教職員3人，工員2人，共計5人，每人編列2,000元。
37,200	50,000	28	專業服務費				50,000	50,000
								較上年度預算數50,000元，無增減。
37,200	50,000	28Y	其他	年	1	50,000	50,000	50,000
								機械定點保全費。
44,400	44,400	29	公共關係費				44,400	44,400
								較上年度預算數44,400元，無增減。
44,400	44,400	291	公共關係費	月	12	3,700	44,400	44,400
								園長特別費。
102,655	145,315	3	材料及用品費				136,000	136,000
	9,500	31	使用材料費					
								較上年度預算數9,500元，減少9,500元。
	9,500	315	設備零件					
102,655	135,815	32	用品消耗				136,000	136,000
								較上年度預算數135,815元，增加185元。
102,655	135,815	321	辦公(事務)用品	年	1	136,000	136,000	136,000
								本園奉核定6班，未達15班以15

臺北市地方教育發展基金－臺北市立松山幼兒園

40501707-27

基金用途－一般行政管理計畫明細表

中華民國105年度

單位：新臺幣元

前年度決算數	上年度預算數	科 目		本年度預算數				說 明
		編 號	名 稱	單位	數量	單價	金額	
100,315	166,384	7	會費、捐助、補助、分攤、 照護、救濟與交流活動費				129,600	班計，統籌業務費計算如下： 1,290元x15x12月=232,200元，其中96,200元移列加班費，其餘如列數。
100,315	166,384	73	分擔				129,600	較上年度預算數166,384元，減少36,784元。
100,315	129,600	732	分擔大樓管理費				129,600	
				月	12	10,800	129,600	分攤大樓公共用電、大樓清潔費等。
	36,784	73Y	分擔其他費用					

臺北市地方教育發展基金－臺北市立松山幼兒園

基金用途－建築及設備計畫明細表

中華民國105年度

單位：新臺幣元

前年度決算數	上年度預算數	科 目		本年度預算數				說 明
		編 號	名 稱	單位	數量	單價	金額	
297,733	4,519,157		合計				1,815,359	
297,733	4,519,157	5	購建固定資產、無形資產及非理財目的之長期投資				1,815,359	
253,087	151,000	51	購置固定資產				237,600	
253,087	151,000		一般建築及設備計畫				237,600	新增。
			資訊設備				103,000	
		514	購置機械及設備				103,000	
				部	3	23,000	69,000	汰舊換新個人電腦(電腦專案計畫)。
				年	1	34,000	34,000	電腦周邊設備及零組件(電腦專案計畫)。
			幼兒園設備				134,600	
		514	購置機械及設備				67,900	
				臺	1	13,900	13,900	新購類單眼相機。
				臺	2	27,000	54,000	汰舊換新冷氣機(一對一分離式5KW)。
		515	購置交通及運輸設備				37,800	

臺北市地方教育發展基金－臺北市立松山幼兒園

40501707-29

基金用途－建築及設備計畫明細表

中華民國105年度

單位：新臺幣元

前年度決算數	上年度預算數	科 目		本年度預算數				說 明
		編 號	名 稱	單位	數量	單價	金額	
				組	1	37,800	37,800	汰舊換新廣播音響。
		516	購置什項設備				28,900	
				座	2	14,450	28,900	新購教具櫃。
253,087	151,000		校園設備					
235,187	103,000	514	購置機械及設備					
17,900	48,000	516	購置什項設備					
		52	購置無形資產				20,000	新增。
			一般建築及設備計畫				20,000	
			資訊設備				20,000	
		521	購置電腦軟體				20,000	
				年	1	20,000	20,000	教學用套裝軟體(電腦專案計畫)。
44,646	4,368,157	58	遞延支出(臺北市地方教育發展基金及臺北市臺北都會區捷運固定資產重置基金專用)				1,557,759	

臺北市地方教育發展基金－臺北市立松山幼兒園

基金用途－建築及設備計畫明細表

中華民國105年度

單位：新臺幣元

前年度決算數	上年度預算數	科 目		本年度預算數				說 明
		編 號	名 稱	單位	數量	單價	金額	
44,646	4,368,157		一般建築及設備計畫				1,557,759	新增。
			民生副中心大樓外牆磁磚更新工程				1,086,922	
		581	遞延修繕房屋建築支出				1,086,922	
				式	1	997,176	997,176	一、施工費。
				式	1	69,803	69,803	二、委託技術服務費(總包價法)。
				式	1	19,943	19,943	三、工程管理費(按施工費2%提列)。
			佈告欄及儲櫃整修工程				470,837	
		581	遞延修繕房屋建築支出				470,837	
				間	1	120,360	120,360	一、施工費 舊有設施設備拆除運棄、搬遷及安裝復原等。
				公尺	2	6,300	12,600	餐檯矮櫥櫃施作(矮櫃,120cm以下)。
				公尺	5	10,500	52,500	綜合置物櫃施作(高櫃,120cm以

臺北市地方教育發展基金－臺北市立松山幼兒園

40501707-31

基金用途－建築及設備計畫明細表

中華民國105年度

單位：新臺幣元

前年度決算數	上年度預算數	科 目		本年度預算數				說 明
		編 號	名 稱	單位	數量	單價	金額	
				公尺	4	10,500	42,000	上)。
				公尺	2	10,500	21,000	作品展示櫃施作(高櫃,120cm以上)。
				公尺	5	10,500	52,500	樂器綜合櫃施作(高櫃,120cm以上)。
				公尺	5	10,500	52,500	儲物櫃施作(高櫃,120cm以上)。
				公尺	3	7,500	22,500	幼童及教師鞋櫃施作(高櫃,120cm以上)。
				公尺	4	15,000	60,000	班級佈告欄施作。
				式	1	26,158	26,158	情境設計佈告欄施作。
				式	1	8,719	8,719	二、委託技術服務費(總包價法)。
44,646	4,368,157		校園整修工程					三、工程管理費(按施工費2%提列)。
44,646	4,368,157	581	遞延修繕房屋建築支出					

臺北市地方教育發展基金－臺北市立松山幼兒園

40501707-33

預計平衡表

中華民國105年12月31日

單位：新臺幣元

103年(前年)12月31日		科 目		105年12月31日		104年(上年)12月31日				比較 增減(-)
決 算 數		編 號	名 稱	預 計 數		預 計 數	調 整 數(±)	調 整 後 預 計 數		
金 額	%			金 額	%			金 額	%	
33,937,703	100.00		資產合計	25,215,411	100.00	23,864,764	5,226,438	29,091,202	100.00	-3,875,791
33,937,703	100.00	1	資產	25,215,411	100.00	23,864,764	5,226,438	29,091,202	100.00	-3,875,791
9,805,407	28.89	11	流動資產	1,083,115	4.30	791,162	4,167,744	4,958,906	17.05	-3,875,791
9,563,985	28.18	111	現金	841,693	3.34	791,162	3,926,322	4,717,484	16.22	-3,875,791
9,563,985	28.18	1112	銀行存款	841,693	3.34	791,162	3,926,322	4,717,484	16.22	-3,875,791
241,422	0.71	115	預付款項	241,422	0.96		241,422	241,422	0.83	
241,422	0.71	1154	預付費用	241,422	0.96		241,422	241,422	0.83	
4,516,547	13.31	12	投資、長期應收款項、貸墊款及準備金	4,516,547	17.91	3,408,721	1,107,826	4,516,547	15.53	
4,516,547	13.31	124	準備金	4,516,547	17.91	3,408,721	1,107,826	4,516,547	15.53	
2,335,200	6.88	1241	退休及離職準備金	2,335,200	9.26	2,237,985	97,215	2,335,200	8.03	
2,181,347	6.43	124Y	其他準備金	2,181,347	8.65	1,170,736	1,010,611	2,181,347	7.50	
19,615,749	57.80	13	其他資產	19,615,749	77.79	19,664,881	-49,132	19,615,749	67.42	
19,615,749	57.80	131	什項資產	19,615,749	77.79	19,664,881	-49,132	19,615,749	67.42	
		1315	暫付及待結轉帳項			49,132	-49,132			
19,615,749	57.80	1316	代管資產	19,615,749	77.79	19,615,749		19,615,749	67.42	
33,937,703	100.00		負債及基金餘額合計	25,215,411	100.00	23,864,764	5,226,438	29,091,202	100.00	-3,875,791
22,792,642	67.16	2	負債	22,792,642	90.39	22,694,028	98,614	22,792,642	78.35	
838,670	2.47	21	流動負債	838,670	3.32	650,503	188,167	838,670	2.88	
838,670	2.47	212	應付款項	838,670	3.32	650,503	188,167	838,670	2.88	
838,670	2.47	2123	應付代收款	838,670	3.32	650,503	188,167	838,670	2.88	
21,953,972	64.69	22	其他負債	21,953,972	87.07	22,043,525	-89,553	21,953,972	75.47	
21,953,972	64.69	221	什項負債	21,953,972	87.07	22,043,525	-89,553	21,953,972	75.47	
3,023	0.01	2211	存入保證金	3,023	0.01	63,965	-60,942	3,023	0.01	
2,335,200	6.88	2213	應付退休及離職金	2,335,200	9.27	2,237,985	97,215	2,335,200	8.03	

臺北市地方教育發展基金－臺北市立松山幼兒園

預計平衡表

中華民國105年12月31日

單位：新臺幣元

103年(前年)12月31日		科 目		105年12月31日		104年(上年)12月31日				比較 增減(-)
決 算 數		編 號	名 稱	預 計 數		預 計 數	調 整 數(±)	調 整 後 預 計 數		
金 額	%			金 額	%			金 額	%	
19,615,749	57.80	2214	應付代管資產	19,615,749	77.79	19,615,749		19,615,749	67.43	
		2215	暫收及待結轉帳項			125,826	-125,826			
11,145,061	32.84	3	基金餘額	2,422,769	9.61	1,170,736	5,127,824	6,298,560	21.65	-3,875,791
11,145,061	32.84	31	基金餘額	2,422,769	9.61	1,170,736	5,127,824	6,298,560	21.65	-3,875,791
11,145,061	32.84	311	基金餘額	2,422,769	9.61	1,170,736	5,127,824	6,298,560	21.65	-3,875,791
11,145,061	32.84	3111	累積餘額	2,422,769	9.61	1,170,736	5,127,824	6,298,560	21.65	-3,875,791

註：1.信託代理與保證資產(負債)前年度決算數0元，上年度調整後預計數0元，本年度預計數0元。

2.或有資產(負債)0元。

3.本基金自93年度起，本固定項目分開原則，將屬長期固定帳項，包括固定資產3,696,761元、無形資產20,000元及長期債務0元等，另立帳類管理，未納入本表。

臺北市地方教育發展基金－臺北市立松山幼兒園

40501707-35

各項費用彙計表

中華民國105年度

單位：新臺幣元

前年度 決算數	上年度 預算數	計畫別 用途別科目	合計	計畫別			
				學前教育計畫	一般行政管理計畫	建築及設備計畫	
18,036,429	24,231,140	合計	20,717,176	14,262,537	4,639,280	1,815,359	
14,094,669	17,325,987	用人費用	16,816,513	12,550,473	4,266,040		
9,903,662	10,828,752	正式員額薪資	10,792,896	8,010,744	2,782,152		
9,131,882	9,376,752	職員薪金	9,448,896	7,362,744	2,086,152		
771,780	1,452,000	工員工資	1,344,000	648,000	696,000		
16,184	57,200	聘僱及兼職人員薪資	57,200	57,200			
16,184	57,200	兼職人員酬金	57,200	57,200			
221,236	390,702	超時工作報酬	329,452	125,067	204,385		
220,036	390,702	加班費	329,452	125,067	204,385		
1,200		誤餐費					
1,517,998	2,332,495	獎金	2,001,791	1,391,176	610,615		
429,405	992,396	考績獎金	666,176	403,330	262,846		
1,088,593	1,340,099	年終獎金	1,335,615	987,846	347,769		
837,453	1,168,848	退休及卹償金	1,240,880	1,004,192	236,688		
525,604	1,103,328	職員退休及離職金	1,097,760	895,872	201,888		
311,849	65,520	工員退休及離職金	143,120	108,320	34,800		
1,598,136	2,547,990	福利費	2,394,294	1,962,094	432,200		
1,107,048	1,088,760	分擔員工保險費	1,104,984	828,384	276,600		

臺北市地方教育發展基金－臺北市立松山幼兒園

各項費用彙計表

中華民國105年度

單位：新臺幣元

前年度 決算數	上年度 預算數	計畫別	合計	學前教育計畫	一般行政管理計畫	建築及設備計畫	
		用途別科目					
16,000	32,000	傷病醫藥費	21,160	21,160			
213,840	351,540	員工通勤交通費	306,180	230,580	75,600		
261,248	1,075,690	其他福利費	961,970	881,970	80,000		
1,293,867	1,276,477	服務費用	1,259,314	1,151,674	107,640		
341,223	407,047	水電費	398,906	398,906			
306,815	357,847	工作場所電費	350,690	350,690			
34,408	49,200	工作場所水費	48,216	48,216			
3,360	3,600	郵電費	3,240		3,240		
3,360	3,600	電話費	3,240		3,240		
1,755	12,400	旅運費	12,400	12,400			
1,755	12,400	國內旅費	12,400	12,400			
60,000		印刷裝訂與廣告費					
60,000		印刷及裝訂費					
325,378	440,000	修理保養及保固費	440,000	440,000			
319,090	357,000	一般房屋修護費	357,000	357,000			
	20,000	機械及設備修護費	20,000	20,000			
6,288	63,000	什項設備修護費	63,000	63,000			
	3,000	保險費	3,000	3,000			

臺北市地方教育發展基金－臺北市立松山幼兒園

40501707-37

各項費用彙計表

中華民國105年度

單位：新臺幣元

前年度 決算數	上年度 預算數	計畫別 用途別科目	合計	計畫別			
				學前教育計畫	一般行政管理計畫	建築及設備計畫	
	3,000	其他保險費	3,000	3,000			
219,832	97,830	一般服務費	109,168	99,168	10,000		
5,156	7,080	佣金、匯費、經理費及手續費	4,248	4,248			
24,000		外包費					
167,686	62,920	計時與計件人員酬金	62,920	62,920			
22,990	27,830	體育活動費	42,000	32,000	10,000		
297,919	268,200	專業服務費	248,200	198,200	50,000		
145,000	99,200	講課鐘點、稿費、出席審查及查詢費	99,200	99,200			
9,550	9,000	委託檢驗(定)試驗認證費	9,000	9,000			
10,230	20,000	電子計算機軟體服務費					
133,139	140,000	其他	140,000	90,000	50,000		
44,400	44,400	公共關係費	44,400		44,400		
44,400	44,400	公共關係費	44,400		44,400		
521,339	418,815	材料及用品費	332,400	196,400	136,000		
163,480	192,000	使用材料費	105,400	105,400			
163,480	192,000	設備零件	105,400	105,400			
357,859	226,815	用品消耗	227,000	91,000	136,000		
147,183	138,415	辦公(事務)用品	138,600	2,600	136,000		

臺北市地方教育發展基金－臺北市立松山幼兒園

各項費用彙計表

中華民國105年度

單位：新臺幣元

前年度 決算數	上年度 預算數	計畫別 用途別科目	合計	計畫別			
				學前教育計畫	一般行政管理計畫	建築及設備計畫	
49,625		報章什誌					
18,229	20,000	醫療用品(非醫療院所使用)	20,000	20,000			
142,822	68,400	其他	68,400	68,400			
297,733	4,519,157	購建固定資產、無形資產及非理財目的之長期投資	1,815,359			1,815,359	
253,087	151,000	購置固定資產	237,600			237,600	
235,187	103,000	購置機械及設備	170,900			170,900	
		購置交通及運輸設備	37,800			37,800	
17,900	48,000	購置什項設備	28,900			28,900	
		購置無形資產	20,000			20,000	
		購置電腦軟體	20,000			20,000	
44,646	4,368,157	遞延支出(臺北市地方教育發展基金及臺北市臺北都會區捷運固定資產重置基金專用)	1,557,759			1,557,759	
44,646	4,368,157	遞延修繕房屋建築支出	1,557,759			1,557,759	
1,815,549	675,704	會費、捐助、補助、分攤、照護、救濟與交流活動費	478,590	348,990	129,600		
100,315	166,384	分擔	129,600		129,600		
100,315	129,600	分擔大樓管理費	129,600		129,600		
	36,784	分擔其他費用					

臺北市地方教育發展基金－臺北市立松山幼兒園

40501707-39

各項費用彙計表

中華民國105年度

單位：新臺幣元

前年度 決算數	上年度 預算數	計畫別	合計	學前教育計畫	一般行政管理計畫	建築及設備計畫	
		用途別科目					
1,715,234	509,320	補貼(償)、獎勵、慰問、照 護與救濟	348,990	348,990			
1,715,234	509,320	其他	348,990	348,990			
13,272	15,000	其他	15,000	15,000			
13,272	15,000	其他支出	15,000	15,000			
13,272	15,000	其他	15,000	15,000			

臺北市地方教育發展基金－臺北市立松山幼兒園

員工人數彙計表

中華民國105年度

單位：人

計畫及項目	本年度預算數	上年度預算數	本年度增減數	增減原因
合計	21	22	-1	
學前教育計畫部分	16	17	-1	
正式職員	14	15	-1	
正式工員	2	2		
一般行政管理計畫部分	5	5		
正式職員	3	3		
正式工員	2	2		

註：1.本表不包含臨時工員人數。

2.本表臨時職員係指奉准有案之約聘僱人員。

用人費用

中華民國

計畫及項目	合計	正式員額薪資	聘僱及兼職人員薪資	超時工作報酬	津貼	獎金		
						年終獎金	績效獎金	考績獎金
合計	16,816,513	10,792,896	57,200	329,452		1,335,615		666,176
學前教育計畫	12,550,473	8,010,744	57,200	125,067		987,846		403,330
職員薪金	7,362,744	7,362,744						
工員工資	648,000	648,000						
兼職人員酬金	57,200		57,200					
加班費	125,067			125,067				
考績獎金	403,330							403,330
年終獎金	987,846					987,846		
職員退休及離職金	895,872							
工員退休及離職金	108,320							
分擔員工保險費	828,384							
傷病醫藥費	21,160							
員工通勤交通費	230,580							
其他福利費	881,970							
一般行政管理計畫	4,266,040	2,782,152		204,385		347,769		262,846
職員薪金	2,086,152	2,086,152						
工員工資	696,000	696,000						
加班費	204,385			204,385				

彙計表

105年度

單位：新臺幣元

其他獎金	退休及卹償金		資遣費	福 利 費					提繳費
	退休金	卹償金		分擔保險費	傷病醫藥費	提撥福利金	員工通勤交通費	其他福利費	
	1,240,880			1,104,984	21,160		306,180	961,970	
	1,004,192			828,384	21,160		230,580	881,970	
	895,872								
	108,320			828,384	21,160		230,580	881,970	
	236,688			276,600			75,600	80,000	

用人費用

中華民國

計畫及項目	合計	正式員額薪資	聘僱及兼職人員薪資	超時工作報酬	津貼	獎金		
						年終獎金	績效獎金	考績獎金
考績獎金	262,846							262,846
年終獎金	347,769					347,769		
職員退休及離職金	201,888							
工員退休及離職金	34,800							
分擔員工保險費	276,600							
員工通勤交通費	75,600							
其他福利費	80,000							

註：本表不包含臨時工員薪津。

臺北市地方教育發展基金－臺北市立松山幼兒園單位（或計畫）成本分析表

中華民國105年度

單位：新臺幣元

計畫別	單位	單位成本	數量	預算數	說明
合計				20,717,176	
學前教育計畫				14,262,537	
一般行政管理計畫				4,639,280	
建築及設備計畫				1,815,359	

臺北市地方教育發展基金－臺北市立松山幼兒園

40501707-47

5年來主要業務計畫分析表

中華民國105年度

單位：新臺幣元

年 度 及 項 目	單 位	數 量	單位成本或 平均利(費)率	金 額	說 明
(本)年度預算數				14,262,537	
學前教育計畫				14,262,537	
(上)年度預算數				15,019,555	
學前教育計畫				15,019,555	
(前)年度決算數				13,136,509	
學前教育計畫				13,136,509	
(102)年度決算數				12,245,417	
學前教育計畫				12,245,417	
(101)年度決算數				4,460,793	
學前教育計畫				4,460,793	

臺北市地方教育發展基金－臺北市立松山幼兒園固定項目明細表

中華民國105年度

單位：新臺幣元

項 目	期初餘額	本年度增加	本年度減少	期末餘額	說 明
資產	3,459,161	257,600		3,716,761	
機械及設備	1,887,072	170,900		2,057,972	
交通及運輸設備	167,950	37,800		205,750	
什項設備	1,404,139	28,900		1,433,039	
電腦軟體		20,000		20,000	

臺北市地方教育發展基金－臺北市立松山幼兒園

40501707-49

各項費用分攤表

中華民國105年度

單位：新臺幣元

科目名稱	預定完成 工作總數		合辦單位	分攤方式	分攤 比率 %	總經費	分 攤 標 準				說 明
	單位	數量					設備及投資				
							合計	施工費用	工程管理費	委外費用	
建築及設備計畫						9,005,155	9,005,155	8,261,610	165,232	578,313	主辦
遞延修繕房屋建築支出						9,005,155	9,005,155	8,261,610	165,232	578,313	
民生副中心大樓外 牆磁磚更新工程	平方公尺		臺北市立松山 幼兒園(2樓)	按面積比率	12.07	1,086,922	1,086,922	997,176	19,943	69,803	
	平方公尺		臺北市市場處 (1樓)	按面積比率	20.33	1,830,749	1,830,749	1,679,586	33,592	117,571	
	平方公尺		臺北市政府警 察局松山分局 東社派出所(1 、2樓)	按面積比率	5.56	500,687	500,687	459,346	9,187	32,154	
	平方公尺		臺北市政府社 會局(3樓)	按面積比率	14.62	1,316,554	1,316,554	1,207,847	24,157	84,550	
	平方公尺		臺北市政府環 境保護局松山 區東社分隊(4 樓)	按面積比率	1.28	115,266	115,266	105,749	2,115	7,402	
	平方公尺		臺北市立圖書 館民生分館(4 、5樓)	按面積比率	28.09	2,529,548	2,529,548	2,320,686	46,414	162,448	
	平方公尺		臺北市建築管 理工程處(6樓)	按面積比率	9.58	862,693	862,693	791,462	15,829	55,402	

臺北市地方教育發展基金－臺北市立松山幼兒園

各項費用分攤表

中華民國105年度

單位：新臺幣元

科目名稱	預定完成 工作總數		合辦單位	分攤方式	分攤 比率 %	總經費	分 攤 標 準				說 明
	單位	數量					設備及投資				
							合計	施工費用	工程管理費	委外費用	
	平方公尺		臺北市政府工 務局公園路燈 工程管理處	按面積比率	8.47	762,736	762,736	699,758	13,995	48,983	