

中華民國 106 年度

10-3

議會
審定

(自106年1月1日起至106年12月31日止)

臺北市職能發展學院

單 位 預 算

主辦會計人員 何昭燕

機關長官 高俊儀

臺北市職能發展學院

目 次

中華民國106年度

| | | |
|--------------------------|---|-----|
| 一、預算總說明..... | 第 | 1頁 |
| 二、主要表 | | |
| (一)歲入預算表..... | 第 | 7頁 |
| (二)歲出預算表..... | 第 | 9頁 |
| 三、附屬表 | | |
| (一)歲入項目說明提要、歲入明細表..... | 第 | 13頁 |
| (二)歲出計畫提要及分支項目概況表暨人事費分析表 | | |
| 1.一般行政 | | |
| 行政管理..... | 第 | 21頁 |
| 2.職能發展 | | |
| 職能培育..... | 第 | 31頁 |
| 職能評量..... | 第 | 38頁 |
| 3.建築及設備 | | |
| 營建工程..... | 第 | 43頁 |
| 其他設備..... | 第 | 45頁 |
| 四、參考表 | | |
| (一)成本估計及工作衡量表..... | 第 | 49頁 |
| (二)歲出用途別科目分析表..... | 第 | 50頁 |
| (三)歲出人事費彙計表..... | 第 | 52頁 |
| (四)資本支出分析表..... | 第 | 54頁 |

臺北市職能發展學院

目

次

中華民國106年度

| | | |
|------------------------|---|-----|
| (五)車輛明細表..... | 第 | 55頁 |
| (六)歲出按職能及經濟性綜合分類表..... | 第 | 56頁 |

臺北市職能發展學院

預算總說明

10-3-1

中華民國 106 年度

一、現行法定職掌及組織系統圖：

(一) 機關主要職掌：

本院前身為職業訓練中心，組織規程經民國 101 年 12 月 25 日市政會議通過、本府 101 年 12 月 30 日府法綜字第 10134183500 號令及 104 年 5 月 12 日府法綜字第 10431523800 號令修正，於 102 年 1 月 1 日改制為職能發展學院，辦理下列各項業務：

- 1.國民就業技能養成訓練事項。
- 2.在職技術員工進修訓練事項。
- 3.職業轉換者轉業訓練事項。
- 4.接受委託或合作辦理訓練事項。
- 5.職業訓練師之養成、補充及進修、訓練事項。
- 6.職業訓練課程、教材、教具及教學方法研究、發展事項。
- 7.辦理技能檢定、技能競賽事項。
- 8.其他有關職業訓練事項。

(二) 內部分層業務：本院置主任、副主任、秘書，下設五組三室，預算員額 116 人(含臨編人員 1 人)，其內部分層業務如下：

臺北市職能發展學院

預算總說明

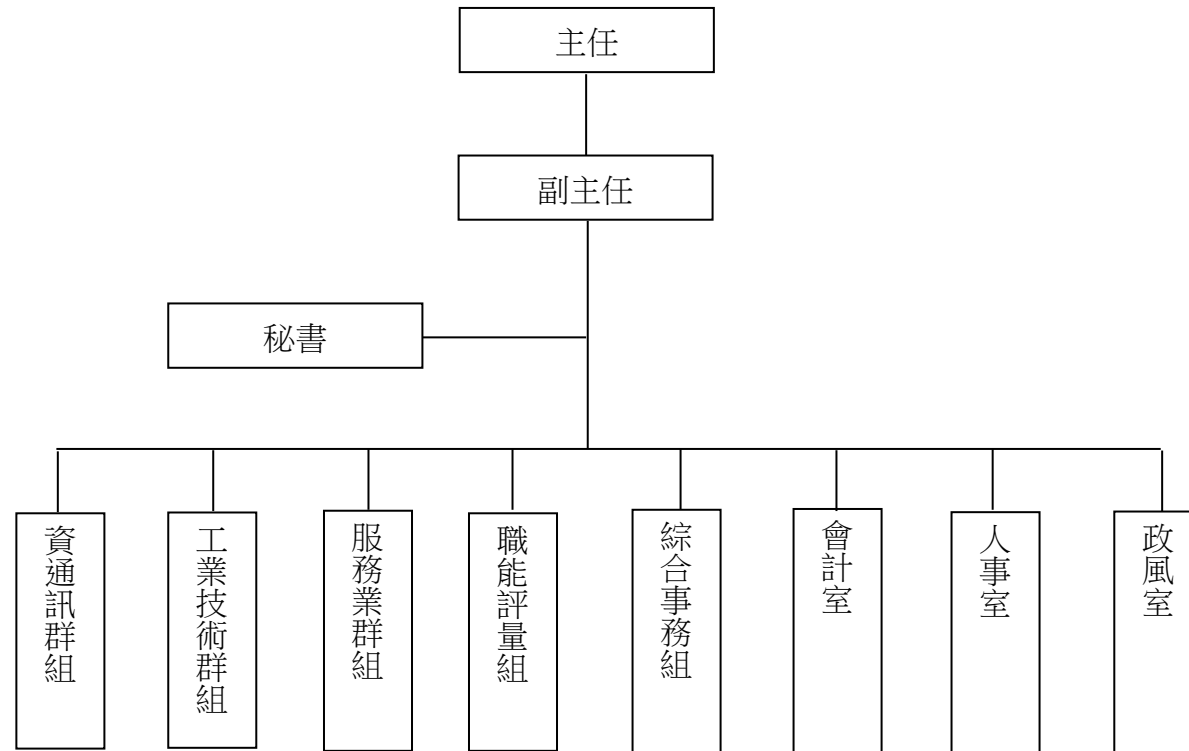
中華民國 106 年度

- 1.資通訊群組：掌理資訊、通訊等職類勞動力需求與職能基準研究、調查、分析及產訓合作、職能培育課程規劃、招募之甄選及訓練、學員輔導及就業協助、委託或補助辦理資訊、通訊等職類職能培育事項。
- 2.工業技術群組：掌理工業技術職類勞動力需求與職能基準研究、調查、分析及產訓合作、職能培育課程規劃、招募之甄選及訓練、學員輔導及就業協助、委託或補助辦理工業技術等職類職能培育事項。
- 3.服務業群組：掌理服務業職類勞動力需求與職能基準研究、調查、分析及產訓合作、職能培育課程規劃、招募之甄選及訓練、學員輔導及就業協助、委託或補助辦理服務業等職類職能培育事項。
- 4.職能評量組：掌理學員職能評量、職涯諮詢、輔助學員了解職業能力及生活扶助服務、技術士技能檢定委辦及其他有關職涯發展支援等事項。
- 5.綜合事務組：掌理辦公處所文書(印信)、檔案、出納、財產、物品、車輛等管理事項。
- 6.會計室：依法辦理歲計、會計、統計等事項。
- 7.人事室：依法辦理人事管理事項。
- 8.政風室：依法辦理政風事項。

臺北市職能發展學院
預算總說明

中華民國 106 年度

(三) 組織系統圖：



臺北市職能發展學院 預算總說明

中華民國 106 年度

二、前年度及上年度已過期間計畫實施及預算執行情形：

(一) 前年度計畫實施成果及決算辦理概況：

- 1.歲入預算編列 3,280,000 元，執行結果，決算數 5,754,957 元，占預算總額 175.46%。
- 2.歲出預算編列 205,352,374 元，執行結果，決算數 180,305,029 元，占預算總額 87.80%，賸餘數 25,047,345 元。

(二) 上年度已過期間（105 年 1 月至 6 月）計畫實施及預算執行情形：

- 1.歲入預算編列 3,030,000 元，截至 105 年 6 月底止，分配數 1,398,000 元，實收數 1,607,683 元，占預算數 53.06%，占分配數 115.00%。
- 2.歲出預算編列 206,381,335 元，截至 105 年 6 月底止，分配數 117,395,000 元，預算執行數為 97,741,921 元（含暫付款 1,339,056 元），占預算數 47.36%，占分配數 83.26%。

三、本年度施政（業務及工作）計畫重點及預算提要：

(一) 本年度計畫重點及預期績效：

- 1.結合企業資源開展「產訓合作」職訓模式。
- 2.結合工商團體推動「在職勞工轉職訓練」。
- 3.建構臺北都會區職業訓練資訊平臺。
- 4.建構各訓練職類科別之職能標準。
- 5.導入職涯規劃服務，提供學員個別化輔導。
- 6.提供學員生活扶助、諮商及就業等諮詢服務。

臺北市職能發展學院
預 算 總 說 明

中華民國 106 年度

(二) 本年度預算提要及成本估計：

1. 歲入部分：編列 3,290,000 元，包括一般賠償收入 100,000 元，場地設施使用費 1,370,000 元，廢舊物資售價 250,000 元，其他雜項收入 1,570,000 元。
2. 歲出部分：編列 204,974,448 元，包括經常門 186,677,170 元，資本門 18,297,278 元。
 - (1) 一般行政共列 70,835,272 元，包括人事費 47,934,272 元，業務費 22,901,000 元。
 - (2) 職能發展共列 115,841,898 元，包括人事費 54,272,995 元，業務費 57,293,903 元，獎補助及損失 4,275,000 元。
 - (3) 建築及設備共列 18,297,278 元，包括營建工程 6,414,303 元，其他設備 11,882,975 元。

本 頁 空 白

臺北市職能發展學院

10-3-7

歲 入 預 算 表

中華民國106年度

單位：新臺幣元

| 科 目 | | | | 本 年 度 預 算 數 | | | 上 年 度 預 算 數 | 前 年 度 決 算 數 | 本 年 度 與 上 年 度 比 較 | 說 明 | |
|-----|----|---|---|-------------------|-----------|-----------|----------------|----------------|----------------------|---------|--|
| 款 | 項 | 目 | 節 | 名 稱 及 編 號 | 合 計 | 經 常 門 | | | | | 資 本 門 |
| | | | | 總 計 | 3,290,000 | 3,290,000 | | 3,030,000 | 5,754,957 | 260,000 | |
| 3 | | | | 030000 罰款及賠償收入 | 100,000 | 100,000 | | 100,000 | 207,553 | | |
| | 65 | | | 10103 職能發展學院 | 100,000 | 100,000 | | 100,000 | 207,553 | | |
| | | 1 | | 030300 賠償收入 | 100,000 | 100,000 | | 100,000 | 207,553 | | |
| | | | 1 | 030301 一般賠償收入 | 100,000 | 100,000 | | 100,000 | 207,553 | | 本年度預算數係學員退訓及廠商違約罰款等收入。 |
| 4 | | | | 040000 規費收入 | 1,370,000 | 1,370,000 | | 1,370,000 | 1,519,188 | | |
| | 60 | | | 10103 職能發展學院 | 1,370,000 | 1,370,000 | | 1,370,000 | 1,519,188 | | |
| | | 1 | | 040200 使用規費收入 | 1,370,000 | 1,370,000 | | 1,370,000 | 1,519,188 | | |
| | | | 1 | 040202 場地設施使用費 | 1,370,000 | 1,370,000 | | 1,370,000 | 1,519,188 | | 本年度預算數內容與上年度之比較如下： 1. 場地租借使用費收入 1,010,000元，較上年度減少 360,000元。 2. 新增停車場收入 360,000元。 |
| 6 | | | | 060000 財產收入 | 250,000 | 250,000 | | 250,000 | 354,258 | | |
| | 65 | | | 10103 職能發展學院 | 250,000 | 250,000 | | 250,000 | 354,258 | | |
| | | 1 | | 060400 廢舊物資售價 | 250,000 | 250,000 | | 250,000 | 354,030 | | |
| | | | 1 | 060401 廢舊物資售價 | 250,000 | 250,000 | | 250,000 | 354,030 | | 本年度預算數係財物報廢殘值收入。 |
| | | 2 | | 060100 財產孳息 | | | | | 228 | | |
| | | | 1 | 060101 利息收入 | | | | | 228 | | 前年度決算數係夜訓報名費帳戶利 |

臺北市職能發展學院

10-3-9

歲 出 預 算 表

中華民國106年度

單位：新臺幣元

| 科 目 | | | | 本 年 度 預 算 數 | | | 上 年 度 預 算 數 | 前 年 度 決 算 數 | 本 年 度 與 上 年 度 比 較 | 說 明 | |
|-----|---|---|---|-----------------|-------------|-------------|----------------|----------------|----------------------|------------|---|
| 款 | 項 | 目 | 節 | 名 稱 及 編 號 | 合 計 | 經 常 門 | | | | | 資 本 門 |
| 10 | 3 | | | 10103 職能發展學院 | 204,974,448 | 186,677,170 | 18,297,278 | 206,381,335 | 180,305,029 | -1,406,887 | 1. 本科目上年度預算數 78,361,551元，除移出租賃教學軟體經費 814,968元，列入「職能培育」科目項下外，另由「職能培育」科目移入加班費 62,160元及「職能評量」科目移入加班費 31,080元，移出移入數互抵後，淨計如列數。 2. 本年度預算數之內容與上年度之比較如下： (1)人員維持費 46,096,332元，較上年度預算數 54,507,199元減列 8,410,867元，主要係依標準伸算、增列1名職工退休退職給付、減列職工退休離職儲金等增減互抵所致。 (2)一般業務 24,375,960元，較上年度預算數 22,767,644元增列 1,608,316元，包括新增建物公共安全檢測費(每2年檢查1次)及建物公共安全改善費(2年1編)等 597,500元，增列駐衛保全費用及電腦耗材等 1,090,769元，減列客貨兩用車汽油費及客貨兩用車養護費等 79,953元，計淨增如列數。 (3)會計業務 54,610元，較上年度預算數無增減。 (4)人事業務 277,820元，較上年度預算數 279,820元減列文康 |
| | | | 1 | 440100 一般行政 | 70,835,272 | 70,835,272 | | 77,639,823 | 61,840,043 | -6,804,551 | |
| | | | | 440101 行政管理 | 70,835,272 | 70,835,272 | | 77,639,823 | 61,840,043 | -6,804,551 | |

臺北市職能發展學院

歲 出 預 算 表

中華民國106年度

單位：新臺幣元

| 科 目 | | | | 本 年 度 預 算 數 | | | 上 年 度 預 算 數 | 前 年 度 決 算 數 | 本 年 度 與 上 年 度 比 較 | 說 明 | |
|-----|---|---|---|----------------|-------------|-------------|----------------|----------------|----------------------|----------|--|
| 款 | 項 | 目 | 節 | 名 稱 及 編 號 | 合 計 | 經 常 門 | | | | | 資 本 門 |
| 10 | 3 | 2 | | 440200 職能發展 | 115,841,898 | 115,841,898 | | 116,328,908 | 103,361,911 | -487,010 | 活動費 2,000元。 (5)政風業務 30,550元，較上年度預算數無增減。 |
| | | | 1 | 440201 職能培育 | 103,612,429 | 103,612,429 | | 103,704,004 | 92,516,562 | -91,575 | 1.本科目上年度預算數 102,951,196元，除移出加班費 62,160元，列入「行政管理」科目項下外，另由「行政管理」科目移入租賃教學軟體經費 814,968元，移出移入數互抵後，淨計如列數。 2.本年度預算數之內容與上年度之比較如下： (1)人員維持費 44,554,320元，較上年度預算數 44,636,352元減列 82,032元，主要係依實際需要覈實減列所致。 (2)培育業務 59,058,109元，較上年度預算數 59,067,652元減列 9,543元，包括新增租賃3D電腦輔助設計繪圖軟體及噴漆槍汰換等 146,325元，增列學員參觀工廠、展場活動等保險費及租賃教學軟體(使用於互動式網頁設計) 353,532元，減列兼任導師酬勞費及印製學員招生簡章及報名表等 509,400元，計淨減如列數。 |
| | | | 2 | 440202 職能評量 | 12,229,469 | 12,229,469 | | 12,624,904 | 10,845,349 | -395,435 | 1.本科目上年度預算數 12,655,984元，除移出加班費 31,080元，列入「行政管理」科目項下 |

臺北市職能發展學院

10-3-11

歲 出 預 算 表

中華民國106年度

單位：新臺幣元

| 科 目 | | | | 本 年 度 預 算 數 | | | 上 年 度 預 算 數 | 前 年 度 決 算 數 | 本 年 度 與 上 年 度 比 較 | 說 明 | | |
|-----|---|---|---|-----------------|------------|-------|----------------|----------------|----------------------|-----------|--|---|
| 款 | 項 | 目 | 節 | 名 稱 及 編 號 | 合 計 | 經 常 門 | | | | | 資 本 門 | |
| 10 | 3 | 3 | | 447100 建築及設備 | 18,297,278 | | 18,297,278 | 12,412,604 | 15,103,075 | 5,884,674 | 外，淨計如列數。 2. 本年度預算數之內容與上年度之比較如下： (1) 人員維持費 9,520,980元，較上年度預算數 9,916,416元減列 395,436元，主要係依實際需要覈實減列所致。 (2) 評量作業 2,708,489元，較上年度預算數 2,708,488元增列公務電話費1元。 | |
| | | | 1 | 447102 營建工程 | 6,414,303 | | 6,414,303 | 450,000 | 5,040,960 | 5,964,303 | | 本年度編列物業工場地板整修工程、衛生下水道納管工程、機工大樓興建工程、汽機車保修場天花板樑柱結構補強工程，共計如列數。 |
| | | | 2 | 447104 其他設備 | 11,882,975 | | 11,882,975 | 11,962,604 | 10,062,115 | -79,629 | | 本年度編列箱型冷氣1臺、廣播系統1組、檔案櫃3臺、LED路燈29盞、電路板雕刻機1臺、雷射切割機1臺、螺旋式空壓機1組、CO2銲接機6臺、點銲機1臺、乾研磨集塵設備6組、超音波流量計1臺、機車三氣體廢氣分析儀1臺、機車噴油嘴超音波清洗檢測器2臺、機車PC版噴射引擎電腦診斷儀2臺、雨水回收設備1組、擴音機2臺、3D印表機1臺、3D掃描機1組、個人及教學用電腦140部、網路及資訊周邊設備、套裝軟體、冷媒回收設備1臺、電源供應器32臺、中壓自動控制教學設備、摺床2臺、萬能實習假病人6組、成人全身甦醒安妮2組、6門冷藏冰箱1臺、4門冷凍冷藏冰箱 |

臺北市職能發展學院

歲 出 預 算 表

中華民國106年度

單位：新臺幣元

| 科 目 | | | | 本 年 度 預 算 數 | | | 上 年 度 預 算 數 | 前 年 度 決 算 數 | 本 年 度 與 上 年 度 比 較 | 說 明 |
|-----|---|---|---|-------------|-----|-------|----------------|----------------|----------------------|---|
| 款 | 項 | 目 | 節 | 名 稱 及 編 號 | 合 計 | 經 常 門 | | | | |
| | | | | | | | | | | 1臺、影像教學設備2組、6門不鏽鋼冷藏庫1臺、投影機1臺、乾濕兩用吸塵器2臺，共計如列數。 |

歲入項目說明提要

經常門

中華民國106年度

單位：新臺幣元

| | | | | | | | |
|----|-----------|---------------|-----------------------|------|----------|------|--------------------------|
| 科目 | 3款65項1目1節 | 來源別子目及細目編號與名稱 | 030301 賠償收入 一般賠償收入 | 預算金額 | 100,000元 | 承辦單位 | 服務業群組、資通訊群組、工業技術群組、綜合事務組 |
|----|-----------|---------------|-----------------------|------|----------|------|--------------------------|

歲 入 項 目 說 明

- 一、項目內容：學員退訓及廠商交貨逾期罰款等收入。
- 二、法令依據：依學員契約書及採購契約規定。
- 三、計算方法：100,000元x1年=100,000元。
- 四、實施進度：自民國106年1月1日至106年12月31日止。
- 五、完成方法：依有關法令規定辦理繳庫。
- 六、預期成果：保障採購品質，增加市庫收入。

臺北市職能發展學院
歲 入 明 細 表

中華民國106年度

單位：新臺幣元

| 科 目 名 稱 | 收 入 依 據 | 收 入 期 間 | 單 位 | 數 量 | 單 價 | 預 算 數 | 詳 細 計 算 及 說 明 |
|---------|------------------|---------------------|-----|-----|------------|--------------------|-------------------|
| 一般賠償收入 | 依學員契約書及採購契約規定辦理。 | 106.01.01-106.12.31 | 年 | 1 | 100,000.00 | 100,000 100,000 | 學員退訓及廠商交貨逾期罰款等收入。 |

臺北市職能發展學院

10-3-15

歲入項目說明提要

經常門

中華民國106年度

單位：新臺幣元

| | | | | | | | |
|----|-----------|---------------|--------------------------|------|------------|------|-------|
| 科目 | 4款60項1目1節 | 來源別子目及細目編號與名稱 | 040202 使用規費收入 場地設施使用費 | 預算金額 | 1,370,000元 | 承辦單位 | 綜合事務組 |
|----|-----------|---------------|--------------------------|------|------------|------|-------|

| | | | | | |
|---|---|---|---|---|---|
| 歲 | 入 | 項 | 目 | 說 | 明 |
|---|---|---|---|---|---|

- 一、項目內容：本院各種場地租借使用費。
- 二、法令依據：1.依臺北市政府所屬各機關場地使用管理辦法辦理。
2.依臺北市職能發展學院停車場夜間開放供民眾月租管理須知及臺北市職能發展學院停車場管理須知辦理。
- 三、計算方法：1.場地租借使用費收入：1,010,000元x1年=1,010,000元。
2.停車場收入：360,000元x1年=360,000元。
- 四、實施進度：自民國106年1月1日起至106年12月31日止。
- 五、完成方法：依有關法令規定辦理解繳市庫。
- 六、預期成果：增加市庫收入。

臺北市職能發展學院
歲 入 明 細 表

中華民國106年度

單位：新臺幣元

| 科 目 名 稱 | 收 入 依 據 | 收 入 期 間 | 單 位 | 數 量 | 單 價 | 預 算 數 | 詳 細 計 算 及 說 明 |
|---------|---|---------------------|-----|-----|--------------|------------------------|---------------|
| 場地設施使用費 | 依臺北市政府所屬各機關場地使用管理辦法辦理。 | 106.01.01-106.12.31 | 年 | 1 | 1,010,000.00 | 1,370,000 1,010,000 | 場地租借使用費收入。 |
| | 依臺北市職能發展學院停車場夜間開放供民眾月租管理須知及臺北市職能發展學院停車管理須知辦理。 | 106.01.01-106.12.31 | 年 | 1 | 360,000.00 | 360,000 | 停車場收入(新增)。 |

歲入項目說明提要

經常門

中華民國106年度

單位：新臺幣元

| | | | | | | | |
|----|-----------|-------------------|-------------------------|------|----------|------|-------|
| 科目 | 6款65項1目1節 | 來源別子目及 細目編號與名稱 | 060401 廢舊物資售價 廢舊物資售價 | 預算金額 | 250,000元 | 承辦單位 | 綜合事務組 |
|----|-----------|-------------------|-------------------------|------|----------|------|-------|

歲 入 項 目 說 明

- 一、項目內容：報廢財產、應用物品剩餘及廢棄物品等變賣收入。
- 二、法令依據：依臺北市市有財產報廢處理原則辦理。
- 三、計算方法：250,000元x1年=250,000元。
- 四、實施進度：自民國106年1月1日起至106年12月31日止。
- 五、完成方法：依有關法令規定辦理解繳市庫。
- 六、預期成果：增加市庫收入。

臺北市職能發展學院
歲 入 明 細 表

中華民國106年度

單位：新臺幣元

| 科 目 名 稱 | 收 入 依 據 | 收 入 期 間 | 單 位 | 數 量 | 單 價 | 預 算 數 | 詳 細 計 算 及 說 明 |
|---------|-------------------|---------------------|-----|-----|------------|--------------------|---------------|
| 廢舊物資售價 | 依臺北市市有財產報廢處理原則辦理。 | 106.01.01-106.12.31 | 年 | 1 | 250,000.00 | 250,000 250,000 | 報廢財產、物品等變賣收入。 |

歲入項目說明提要

經常門

中華民國106年度

單位：新臺幣元

| | | | | | | | |
|----|------------|---------------|-----------------------|------|------------|------|--------------------------|
| 科目 | 10款67項1目1節 | 來源別子目及細目編號與名稱 | 100202 雜項收入 其他雜項收入 | 預算金額 | 1,570,000元 | 承辦單位 | 服務業群組、資通訊群組、工業技術群組、綜合事務組 |
|----|------------|---------------|-----------------------|------|------------|------|--------------------------|

歲入項目說明

- 一、項目內容：
 - 1.學員參加委外課程自行負擔學費收入。
 - 2.出售標單等零星收入。
 - 3.夜間推廣職業訓練、接受委託或合辦訓練酌收部分材料費、學雜費及鐘點費等收入。
- 二、法令依據：
 - 1.依事務管理規則物品管理規定辦理。
 - 2.依政府採購法相關規定辦理。
 - 3.依勞動力發展署收費標準及臺北市政府受理委託或合辦職業訓練實施辦法辦理。
- 三、計算方法：
 - 1.學員參加委外課程自行負擔學費收入：300,000元x1年=300,000元。
 - 2.出售標單等零星收入：150,000元x1年=150,000元。
 - 3.夜間推廣職業訓練、接受委託或合辦訓練酌收部分材料費、學雜費及鐘點費等收入：1,120,000元x1年=1,120,000元。
- 四、實施進度：自民國106年1月1日起至106年12月31日止。
- 五、完成方法：依有關法令規定辦理解繳市庫。
- 六、預期成果：增加市庫收入。

臺北市職能發展學院

歲 入 明 細 表

中華民國106年度

單位：新臺幣元

| 科 目 名 稱 | 收 入 依 據 | 收 入 期 間 | 單 位 | 數 量 | 單 價 | 預 算 數 | 詳 細 計 算 及 說 明 |
|---------|-------------------------------------|---------------------|-----|-----|--------------|----------------------|---------------------------------------|
| 其他雜項收入 | 依事務管理規則物品管理規定辦理。 | 106.01.01-106.12.31 | 年 | 1 | 300,000.00 | 1,570,000 300,000 | 學員參加委外課程自行負擔學費收入。 |
| | 依政府採購法相關規定辦理。 | 106.01.01-106.12.31 | 年 | 1 | 150,000.00 | 150,000 | 出售標單等收入。 |
| | 依勞動力發展署收費標準及臺北市政府受理委託或合辦職業訓練實施辦法辦理。 | 106.01.01-106.12.31 | 年 | 1 | 1,120,000.00 | 1,120,000 | 夜間推廣職業訓練、接受委託或合辦訓練酌收部分材料費、學雜費及鐘點費等收入。 |

臺北市職能發展學院

歲出計畫提要及分支項目概況表

10-3-21

中華民國106年度

單位：新臺幣元

| | | | | | |
|-----------|------------|------|-------------------|------|--------------|
| 工作計畫名稱及編號 | 440101行政管理 | 承辦單位 | 綜合事務組、人事室、會計室、政風室 | 預算金額 | 70,835,272 元 |
|-----------|------------|------|-------------------|------|--------------|

一、本工作計畫上年度預算數77,639,823元，前年度決算數61,840,043元。

二、本年度計畫內容及預期成果：

(一) 計畫內容：

1. 掌理綜合(研究發展考核)及辦公處所、財產管理、出納管理、檔案管理等事項。
2. 歲計、會計、統計工作。
3. 人事管理事項。
4. 加強政風法令宣導，預防貪瀆不法，落實門禁管制、辦理政風法令宣導、問卷調查、政風訪查。

(二) 預期成果：

1. 完成年度施政計畫及管制考核事項。
2. 辦理預算執行績效報告暨改進建議事項。
3. 辦理人事、任免、待遇、考績及退休等事項。
4. 防止貪瀆案件發生，建立本院廉潔、效率、便民形象，培養員工保密警覺，防止機密文件外洩，維護機關人員安全。

三、分支項目及用途別科目預算明細表：

| 10 款 3 項 1 目 1 節 | 預 算 數 | 說 明 | | | | |
|------------------|------------|-----|-----|------------|------------|------------------------------------|
| 分支項目及用途別科目 | | 單 位 | 數 量 | 單 價 | 金 額 | 內 容 |
| 一、人員維持費 | 46,096,332 | | | | | 較上年度預算數 54,507,199元，減少 8,410,867元。 |
| 人事費 | 46,096,332 | | | | | |
| 法定編制人員待遇 | 19,756,800 | 年 | 1 | 19,756,800 | 19,756,800 | 職員24人人事費(詳人事費分析表)。 |
| 技工及工友待遇 | 15,417,728 | 年 | 1 | 15,417,728 | 15,417,728 | 職工31人人事費(詳人事費分析表)。 |
| 退休離職儲金 | 6,864,616 | 年 | 1 | 1,385,280 | 1,385,280 | 職員退休離職儲金(詳人事費分析表)。 |
| | | 年 | 1 | 5,479,336 | 5,479,336 | 職工退休離職儲金(詳人事費分析表)。 |
| 保險 | 2,790,888 | 年 | 1 | 1,406,268 | 1,406,268 | 職員(工)健保費(詳人事費分析表)。 |

臺北市職能發展學院

歲出計畫提要及分支項目概況表

中華民國106年度

單位：新臺幣元

| 10 款 3 項 1 目 1 節 分支項目及用途別科目 | 預 算 數 | 說 明 | | | | |
|--------------------------------|------------|-------|---------|-----------|-----------|------------------------------------|
| | | 單 位 | 數 量 | 單 價 | 金 額 | 內 容 |
| 退休退職給付 | 1,266,300 | 年 | 1 | 509,616 | 509,616 | 職員公保費(詳人事費分析表)。 |
| | | 年 | 1 | 875,004 | 875,004 | 職工勞保費(詳人事費分析表)。 |
| | | 年 | 1 | 1,266,300 | 1,266,300 | 職工退休退職給付(詳人事費分析表)。 |
| 二、一般業務 | 24,375,960 | | | | | 較上年度預算數 22,767,644元，增加 1,608,316元。 |
| 人事費 | 1,809,080 | | | | | |
| 其他給與 | 1,632,960 | | | | | |
| | | 人、月、段 | 22x12x1 | 630 | 166,320 | 員工上下班交通費。 |
| | | 人、月、段 | 90x12x2 | 630 | 1,360,800 | 員工上下班交通費。 |
| | | 人、月、段 | 3x12x2 | 630 | 45,360 | 駐衛警上下班交通費。 |
| | | 人、月、段 | 4x12x2 | 630 | 60,480 | 替代役役男上下班交通費。 |
| 加班值班費 | 176,120 | 人、小時 | 14x68 | 185 | 176,120 | 辦理行政業務加班費。 |
| 業務費 | 22,566,880 | | | | | |
| 統籌業務費 | 339,960 | | | | | |
| | | 人、月 | 72x12 | 360 | 311,040 | 職員72人，按每人每月360元編列。 |
| | | 人、月 | 3x12 | 120 | 4,320 | 駐衛警3人，按每人每月120元編列。 |
| | | 人、月 | 41x12 | 50 | 24,600 | 技工、駕駛、工友共41人，按每人每月50元編列。 |

臺北市職能發展學院
歲出計畫提要及分支項目概況表

10-3-23

中華民國106年度

單位：新臺幣元

| 10 款 3 項 1 目 1 節 | 預 算 數 | 說 明 | | | | |
|------------------|-----------|-----|------|-----------|-----------|-----------------------|
| 分支項目及用途別科目 | | 單 位 | 數 量 | 單 價 | 金 額 | 內 容 |
| 水電費 | 7,763,062 | 年 | 1 | 7,413,062 | 7,413,062 | 大樓水電費。 |
| | | 年 | 1 | 350,000 | 350,000 | 教學用瓦斯費。 |
| 通訊費 | 564,912 | 年 | 1 | 121,632 | 121,632 | T1專線(1.5M/1.5M)網路通訊費。 |
| | | 月 | 12 | 16,150 | 193,800 | 公務電話費、公務行動電話費等。 |
| | | 年 | 1 | 151,480 | 151,480 | 網路通訊費。 |
| | | 件 | 3920 | 25 | 98,000 | 業務用郵資。 |
| 稅捐及規費 | 31,130 | 輛、年 | 1x1 | 7,120 | 7,120 | 小客車使用牌照稅。 |
| | | 輛、年 | 1x1 | 11,230 | 11,230 | 客貨兩用車使用牌照稅。 |
| | | 輛、年 | 1x1 | 4,800 | 4,800 | 小客車燃料使用費。 |
| | | 輛、年 | 1x1 | 450 | 450 | 重型公務機車燃料使用費。 |
| | | 輛、年 | 1x1 | 6,180 | 6,180 | 客貨兩用車燃料使用費。 |
| | | 輛、年 | 1x1 | 450 | 450 | 小客車檢驗執照費。 |
| | | 輛、年 | 1x1 | 900 | 900 | 客貨兩用車檢驗執照費。 |
| 保險費 | 7,294 | 人、年 | 20x1 | 120 | 2,400 | 志工保險費。 |
| | | 輛、年 | 1x1 | 2,483 | 2,483 | 小客車保險費。 |

臺北市職能發展學院

歲出計畫提要及分支項目概況表

中華民國106年度

單位：新臺幣元

| 10 款 3 項 1 目 1 節 | 預 算 數 | 說 明 | | | | |
|------------------|---------|--------|----------|--------|---------|--|
| 分支項目及用途別科目 | | 單 位 | 數 量 | 單 價 | 金 額 | 內 容 |
| 油料 | 88,188 | 輛、年 | 1x1 | 711 | 711 | 重型公務機車保險費。 |
| | | 輛、年 | 1x1 | 1,700 | 1,700 | 客貨兩用車保險費。 |
| | | 公升 | 792 | 19.5 | 15,444 | 緊急用電發電機柴油。 |
| | | 輛、月、公升 | 1x12x139 | 25.6 | 42,701 | 小客車汽油費。 |
| | | 輛、月、公升 | 1x12x25 | 23.6 | 7,080 | 重型公務機車汽油費。 |
| | | 輛、月、公升 | 1x7x139 | 23.6 | 22,963 | 客貨兩用車汽油費。 |
| 按日按件計資酬金 | 381,860 | 節 | 4 | 800 | 3,200 | 民防消防講習內聘講師鐘點費。 |
| | | 節 | 32 | 1,600 | 51,200 | 民防消防講習、環境教育、公文教育訓練、專題演講等員工在職教育外聘講師鐘點費。 |
| | | 人次 | 986 | 110 | 108,460 | 志工餐點及交通補助。 |
| | | 年 | 1 | 54,000 | 54,000 | 瓦斯安全檢測費。 |
| | | 年 | 1 | 75,000 | 75,000 | 消防安全檢測費。 |
| 物品及材料 | 534,709 | 次 | 1 | 90,000 | 90,000 | 建物公共安全檢測費(每2年檢查1次)(新增)。 |
| | | 支 | 100 | 280 | 28,000 | 滅火器換藥。 |

臺北市職能發展學院
歲出計畫提要及分支項目概況表

10-3-25

中華民國106年度

單位：新臺幣元

| 10 款 3 項 1 目 1 節 | 預 算 數 | 說 明 | | | | |
|------------------|-----------|-------|-------------|---------|-----------|-------------------------------|
| 分支項目及用途別科目 | | 單 位 | 數 量 | 單 價 | 金 額 | 內 容 |
| 電腦耗材及維修 | 1,200,000 | 套 | 31 | 1,000 | 31,000 | 學員課桌椅。 |
| | | 年 | 1 | 46,709 | 46,709 | 學員急救藥品。 |
| | | 年 | 1 | 429,000 | 429,000 | 資訊用品及零組件。 |
| | | 年 | 1 | 300,000 | 300,000 | 電腦耗材。 |
| | | 年 | 1 | 900,000 | 900,000 | 行政及教學用電腦設備硬體維護費(含資通安全及弱點掃描)。 |
| 一般事務費 | 6,875,593 | 坪、月 | 14414.70x12 | 15 | 2,594,646 | 清潔維持費。 |
| | | 年 | 1 | 350,000 | 350,000 | 垃圾清運費。 |
| | | 套 | 3 | 1,500 | 4,500 | 駐衛警夏服(1年1套)。 |
| | | 雙 | 3 | 1,100 | 3,300 | 駐衛警皮鞋(1年1雙)。 |
| | | 人 | 3 | 300 | 900 | 駐衛警服裝配備(含腰帶、領帶夾、胸章、臂章、領章、警哨)。 |
| | | 雙 | 3 | 100 | 300 | 駐衛警襪子(1年1雙)。 |
| | | 年 | 1 | 195,800 | 195,800 | 清潔打掃用具、垃圾袋、衛生紙等。 |
| | | 月 | 12 | 20,000 | 240,000 | 園區景觀維護費。 |
| | | 臺、月、張 | 13x12x7000 | 0.7 | 764,400 | 影印機使用費。 |
| | | 式 | 1 | 161,280 | 161,280 | 行政用文具紙張等。 |

臺北市職能發展學院

歲出計畫提要及分支項目概況表

中華民國106年度

單位：新臺幣元

| 10 款 3 項 1 目 1 節 | 預 算 數 | 說 明 | | | | |
|------------------|-----------|-----|------------|------------|-----------|---|
| 分支項目及用途別科目 | | 單 位 | 數 量 | 單 價 | 金 額 | 內 容 |
| 特別費 | 152,400 | 月 | 12 | 212,747.25 | 2,552,967 | 駐衛保全費用。 |
| | | 套 | 3 | 2,500 | 7,500 | 駐衛警冬季警便服(2年1套)(新增)。 |
| | | 月 | 12 | 12,700 | 152,400 | 主任特別費。 |
| 房屋建築養護費 | 1,598,927 | 棟、年 | 11x1 | 4,510 | 49,610 | 行政大樓772坪、教學大樓1,271坪、實習工廠4,155坪、技檢工場623坪、餐廳及宿舍3,063坪、綜合教學大樓4,530.7坪，合計14,414.7坪，依30坪以內每棟4,510元編列，11棟共計如列數。 |
| 車輛及辦公器具養護費 | 134,403 | 坪、年 | 14084.70x1 | 110 | 1,549,317 | (同上)依每增加1坪增列110元編列，共計如列數。 |
| 設施及機械設備養護費 | 2,455,842 | 臺、月 | 1x12 | 4,600 | 55,200 | 影印機養護費。 |
| | | 輛、年 | 1x1 | 49,000 | 49,000 | 小客車養護費(2008年購置)。 |
| | | 輛、年 | 1x1 | 1,620 | 1,620 | 重型公務機車養護費(2014年購置)。 |
| | | 輛、年 | 1x1 | 28,583 | 28,583 | 客貨兩用車養護費(2002年購置)。 |
| | | 月 | 12 | 8,000 | 96,000 | 高壓電力系統檢驗維修費。 |
| | | 年 | 1 | 115,469 | 115,469 | 污廢水廠定期維護費。 |
| | | 月 | 12 | 1,000 | 12,000 | 消防及發電系統養護費。 |

臺北市職能發展學院
歲出計畫提要及分支項目概況表

10-3-27

中華民國106年度

單位：新臺幣元

| 10 款 3 項 1 目 1 節 | 預 算 數 | 說 明 | | | | |
|------------------|---------|------|------|---------|---------|-------------------------|
| 分支項目及用途別科目 | | 單 位 | 數 量 | 單 價 | 金 額 | 內 容 |
| | | 式 | 1 | 80,000 | 80,000 | 冷氣機養護費。 |
| | | 年 | 1 | 300,000 | 300,000 | 消防安全設備改善費。 |
| | | 年、部 | 1x4 | 100,000 | 400,000 | 電梯保養費。 |
| | | 月 | 12 | 7,167 | 86,004 | 總機及電話線路保養費。 |
| | | 年 | 1 | 530,000 | 530,000 | 中央空調冰水主機及主機監控程式等養護費。 |
| | | 月 | 12 | 5,000 | 60,000 | 園區監視器維護費等。 |
| | | 月 | 12 | 8,000 | 96,000 | 行政大樓、綜合教學大樓及各訓練場飲水機養護費。 |
| | | 式 | 1 | 180,369 | 180,369 | 中央飲水主機系統設備維修費。 |
| | | 年 | 1 | 500,000 | 500,000 | 建物公共安全改善費(2年1編)(新增)。 |
| 國內旅費 | 18,600 | 人、天 | 12x1 | 1,550 | 18,600 | 赴外縣市洽公或出席相關會議等出差旅費。 |
| 運費 | 20,000 | 次 | 4 | 5,000 | 20,000 | 搬運報廢設備運費。 |
| 資訊服務費 | 400,000 | 式 | 1 | 400,000 | 400,000 | 職業訓練管理資訊系統專案計畫。 |
| 三、會計業務 | 54,610 | | | | | 較上年度預算數 54,610元，無增減。 |
| 人事費 | 12,210 | | | | | |
| 加班值班費 | 12,210 | 人、小時 | 2x33 | 185 | 12,210 | 趕辦會計報告、概算、決算等加班費。 |

臺北市職能發展學院
歲出計畫提要及分支項目概況表

中華民國106年度

單位：新臺幣元

| 10 款 3 項 1 目 1 節 分支項目及用途別科目 | 預 算 數 | 說 明 | | | | |
|--------------------------------|---------|------|-------|--------|---------|-----------------------------|
| | | 單 位 | 數 量 | 單 價 | 金 額 | 內 容 |
| 業務費 | 42,400 | | | | | |
| 外勤誤餐及交通費 | 2,400 | 人次 | 21 | 80 | 1,680 | 因公外勤誤餐費。 |
| | | 人次 | 24 | 30 | 720 | 因公外勤交通費。 |
| 一般事務費 | 40,000 | 本 | 120 | 250 | 30,000 | 印製單位預算書等。 |
| | | 年 | 1 | 10,000 | 10,000 | 印製各種帳冊報表等。 |
| 四、人事業務 | 277,820 | | | | | 較上年度預算數 279,820元，減少 2,000元。 |
| 人事費 | 11,100 | | | | | |
| 加班值班費 | 11,100 | 人、小時 | 1x60 | 185 | 11,100 | 趕辦人事資料、考績等加班費。 |
| 業務費 | 266,720 | | | | | |
| 外勤誤餐及交通費 | 720 | 人次 | 24 | 30 | 720 | 因公外勤交通費。 |
| 一般事務費 | 240,000 | 年 | 1 | 8,000 | 8,000 | 印刷各種人事表格。 |
| | | 人、年 | 116x1 | 2,000 | 232,000 | 文康活動費。 |
| 設施及機械設備養護費 | 24,000 | 月 | 12 | 2,000 | 24,000 | 差勤系統維護費。 |
| 國內旅費 | 2,000 | 人 | 4 | 500 | 2,000 | 替代役役男退役返鄉旅費。 |
| 五、政風業務 | 30,550 | | | | | 較上年度預算數 30,550元，無增減。 |

歲出計畫提要及分支項目概況表

中華民國106年度

單位：新臺幣元

| 10 款 3 項 1 目 1 節 | 預 算 數 | 說 明 | | | | |
|------------------|--------|------|------|-------|-------|----------------|
| 分支項目及用途別科目 | | 單 位 | 數 量 | 單 價 | 金 額 | 內 容 |
| 人事費 | 5,550 | | | | | |
| 加班值班費 | 5,550 | 人、小時 | 1x30 | 185 | 5,550 | 辦理政風業務加班費。 |
| 業務費 | 25,000 | | | | | |
| 通訊費 | 600 | 月 | 12 | 50 | 600 | 業務用郵資。 |
| 外勤誤餐及交通費 | 1,100 | 人次 | 10 | 80 | 800 | 政風業務外勤誤餐費。 |
| | | 人次 | 10 | 30 | 300 | 政風業務外勤交通費。 |
| 按日按件計資酬金 | 9,600 | 節 | 6 | 1,600 | 9,600 | 辦理政風法令講習講師鐘點費。 |
| 一般事務費 | 13,700 | 月 | 12 | 500 | 6,000 | 政風業務用刊物及文具紙張等。 |
| | | 年 | 1 | 7,700 | 7,700 | 政風業務活動各項雜支。 |

臺北市職能發展學院

歲出計畫提要及分支項目概況表

10-3-31

中華民國106年度

單位：新臺幣元

| | | | | | |
|-----------|------------|------|--------------------|------|---------------|
| 工作計畫名稱及編號 | 440201職能培育 | 承辦單位 | 服務業群組、資通訊群組、工業技術群組 | 預算金額 | 103,612,429 元 |
|-----------|------------|------|--------------------|------|---------------|

一、本工作計畫上年度預算數103,704,004元，前年度決算數92,516,562元。

二、本年度計畫內容及預期成果：

(一) 計畫內容：

1. 因應國內社會、經濟結構轉變、科技技術發展的就業需要與大臺北都會區產業轉型與技術提升、運用現有人力及設備資源，落實以「市場」、「需求」、「職能」、「就業」等四大導向辦理職業訓練。
2. 對具就業意願者採以養成訓練或產訓合作方式，培訓就業技能，發揮經濟功能，提升人力素質與訓練功能，進而提升國家競爭力。
3. 以委辦或自辦方式積極協助就業能力較弱之特定族群，包括就業保險法非自願離職之被保險人、參加職業工會之勞工保險被保險人之失業者、生活扶助戶、原住民、家庭暴力被害人、獨力負擔家計者、中高齡、更生保護人、長期失業者、身心障礙者、新移民等，規畫適性之職類，培養其職業技能，促進弱勢勞工之就業能力與機會。
4. 依據本府各局處所提送之需求調查，結合特定對象職業訓練，針對大臺北都會區就業市場需求及相關訓練單位逐項作專業設計與規劃，以自辦或委託公民營訓練機構方式辦理職業訓練，提供各局處業務所需，以增進市民技術訓練之機會。
5. 因應國內經濟發展與大臺北都會區產業轉型、企業變革需要與技術提升，且為符合市民學習技能需求，並充分運用本學院現有培育資源，開辦轉業訓練。
6. 提供在職人員進修及第二專長訓練之需求，有效運用訓練資源，實施在職進修訓練。

(二) 預期成果：

1. 培訓技術人力為宗旨，使失學、失業之市民均能獲得一技之長，解決就業市場勞工不足現象。
2. 提供在職人員進修機會，協助各公民營事業機構實施短期專精技能訓練，加強實作技能提升技術水準。
3. 結合民眾參與市政建設並鼓勵社會團體及個人參與服務，進而推廣職業訓練功能。
4. 協助就業能力較弱之特定族群規劃契合社會需求及個人條件之訓練職類，使其能擁有一技之長，以便迅速投入就業職場充分就業，降低失業率，並安定其生活，減少社會問題並提升國家生產力。

三、分支項目及用途別科目預算明細表：

| 10 款 3 項 2 目 1 節 分支項目及用途別科目 | 預 算 數 | 說 明 | | | | |
|--------------------------------|------------|-----|-----|------------|------------|---------------------------------|
| | | 單 位 | 數 量 | 單 價 | 金 額 | 內 容 |
| 一、人員維持費 | 44,554,320 | | | | | 較上年度預算數 44,636,352元，減少 82,032元。 |
| 人事費 | 44,554,320 | | | | | |
| 法定編制人員待遇 | 35,941,500 | 年 | 1 | 35,941,500 | 35,941,500 | 職員41人人事費(詳人事費分析表)。 |
| 技工及工友待遇 | 3,066,864 | 年 | 1 | 3,066,864 | 3,066,864 | 職工7人人事費(詳人事費分析表)。 |

臺北市職能發展學院

歲出計畫提要及分支項目概況表

中華民國106年度

單位：新臺幣元

| 10 款 3 項 2 目 1 節 分支項目及用途別科目 | 預 算 數 | 說 明 | | | | |
|--------------------------------|------------|-------|-------|-----------|-----------|--------------------------------|
| | | 單 位 | 數 量 | 單 價 | 金 額 | 內 容 |
| 退休離職儲金 | 2,720,868 | 年 | 1 | 2,673,216 | 2,673,216 | 職員退休離職儲金(詳人事費分析表)。 |
| | | 年 | 1 | 47,652 | 47,652 | 職工退休離職儲金(詳人事費分析表)。 |
| 保險 | 2,825,088 | 年 | 1 | 1,667,004 | 1,667,004 | 職員(工)健保費(詳人事費分析表)。 |
| | | 年 | 1 | 983,448 | 983,448 | 職員公保費(詳人事費分析表)。 |
| | | 年 | 1 | 174,636 | 174,636 | 職工勞保費(詳人事費分析表)。 |
| 二、培育業務 | 59,058,109 | | | | | 較上年度預算數 59,067,652元，減少 9,543元。 |
| 人事費 | 162,730 | | | | | |
| 加班值班費 | 162,730 | 人、小時 | 8x31 | 185 | 45,880 | 職員加班費。 |
| | | 人、小時 | 7x40 | 120 | 33,600 | 技工工友加班費。 |
| | | 人、小時 | 10x45 | 185 | 83,250 | 職訓招生報名及趕辦業務加班費。 |
| 業務費 | 54,620,379 | | | | | |
| 教育訓練費 | 100,000 | 人、次 | 20x1 | 5,000 | 100,000 | 進修研習費。 |
| 通訊費 | 100,000 | 年 | 1 | 100,000 | 100,000 | 寄發招生簡章、開會通知及資料函件等郵資。 |
| 其他業務租金 | 200,000 | 輛、月、次 | 1x5x5 | 8,000 | 200,000 | 學員參觀工廠租車費。 |

歲出計畫提要及分支項目概況表

中華民國106年度

單位：新臺幣元

| 10 款 3 項 2 目 1 節 | 預 算 數 | 說 明 | | | | |
|------------------|------------|-------|---------|-----------|-----------|---|
| 分支項目及用途別科目 | | 單 位 | 數 量 | 單 價 | 金 額 | 內 容 |
| 保險費 | 60,000 | 年 | 1 | 60,000 | 60,000 | 學員參觀工廠、展場活動等保險費。 |
| 外勤誤餐及交通費 | 17,730 | 人次 | 36 | 80 | 2,880 | 外勤誤餐費。 |
| | | 人次 | 495 | 30 | 14,850 | 外勤交通費。 |
| 按日按件計資酬金 | 12,133,000 | 人、月 | 20x10 | 2,000 | 400,000 | 兼任導師酬勞費。 |
| | | 節 | 2760 | 800 | 2,208,000 | 內聘講師鐘點費及專任訓練師超時鐘點費。 |
| | | 年 | 1 | 9,000,000 | 9,000,000 | 外聘講師鐘點費。 一、外聘日間授課每小時講師時薪670元、助理教授735元、副教授795元、教授925元。 二、外聘夜間授課每小時講師時薪715元、助理教授775元、副教授825元、教授965元。 |
| | | 人次 | 690 | 500 | 345,000 | 外聘師資交通費。 |
| | | 人次 | 90 | 2,000 | 180,000 | 委辦訓練公開評選專家學者出席費。 |
| 物品及材料 | 10,006,833 | 人、月、期 | 110x3x4 | 862 | 1,137,840 | 資訊通訊服務教材：辦理多媒體電子商務行銷、電腦化會計實務、JAVA程式開發應用、智慧控制與綠色能源、創意手機包膜、3C電子產品維修服務班、網路架設工程技師班、通信工程技師班、跨平台網路應用程式等服務訓練(共計招訓人數434人及 |

臺北市職能發展學院

歲出計畫提要及分支項目概況表

中華民國106年度

單位：新臺幣元

| 10 款 3 項 2 目 1 節 分支項目及用途別科目 | 預 算 數 | 說 明 | | | | |
|--------------------------------|------------|-------|---------|------------|------------|---|
| | | 單 位 | 數 量 | 單 價 | 金 額 | 內 容 |
| | | 人、月、期 | 91x6x2 | 1,967 | 2,147,964 | 技能競賽選手培育6人)。 物業管理教材：辦理水電技術、用電設備 冷凍空調等培育職類（共計招訓人數176 人及技能競賽選手培育6人）。 |
| | | 人、月、期 | 117x3x4 | 1,132 | 1,589,328 | 設計服務教材：辦理婚紗攝影設計、服裝 設計製作、創意商品設計等訓練職類（共 計招訓人數465人及技能競賽選手培育3人 ）。 |
| | | 人、月、期 | 148x3x4 | 2,140 | 3,800,640 | 觀光服務教材：辦理餐飲實務、麵包西點 、中餐烹飪及家事管理、照顧服務等訓練 職類（共計招訓人數589人及技能競賽選 手培育3人）。 |
| | | 人、月、期 | 88x6x2 | 1,193 | 1,259,808 | 汽機車保修教材：自行車及機車修護、汽 機車保養修護、車輛維護工程、汽車美容 、板噴、汽車板金等培育職類（共計招訓 人數170人及技能競賽選手培育6人）。 |
| | | 年 | 1 | 23,928 | 23,928 | 招生及各職科所需筆記本及橡皮章。 |
| | | 支 | 6 | 6,750 | 40,500 | 噴漆槍汰換（新增）。 |
| | | 臺 | 1 | 6,825 | 6,825 | 電動裁刀（新增）。 |
| 委辦費 | 28,000,000 | 年 | 1 | 28,000,000 | 28,000,000 | 委辦文化創意職類、綠色能源職類、旅遊 服務職類、生物科技職類、觀光職類、醫 療照護職類及其他職類等。 |
| 一般事務費 | 1,474,760 | 年 | 1 | 50,000 | 50,000 | 印製招生甄試用試題卷、結訓人員資料卡 |

臺北市職能發展學院
歲出計畫提要及分支項目概況表

10-3-35

中華民國106年度

單位：新臺幣元

| 10 款 3 項 2 目 1 節 | 預 算 數 | 說 明 | | | | |
|------------------|---------|-----|-------|---------|---------|--|
| 分支項目及用途別科目 | | 單 位 | 數 量 | 單 價 | 金 額 | 內 容 |
| | | | | | | 、教學日誌、物料用報表及相關作業用紙。 |
| | | 年 | 1 | 298,000 | 298,000 | 印製學員教材講義。 |
| | | 張 | 2075 | 8 | 16,600 | 印製學員結業證書。 |
| | | 次 | 4 | 80,000 | 320,000 | 印製學員招生簡章及報名表。 |
| | | 次 | 21 | 24,000 | 504,000 | 刊登招生宣導費。 |
| | | 人 | 46 | 1,000 | 46,000 | 致贈教師節禮品。 |
| | | 人次 | 300 | 20 | 6,000 | 招生甄試茶水供應。 |
| | | 人次 | 552 | 80 | 44,160 | 招生及甄審會議人員便當費。 |
| | | 次 | 3 | 18,000 | 54,000 | 辦理委辦訓練招生簡章、訓練成果資料印製等行政費用。 |
| | | 年、次 | 1x10 | 13,600 | 136,000 | 職技訓練會議資料及學員測驗用文具紙張。 |
| 車輛及辦公器具養護費 | 20,256 | 年 | 1 | 20,256 | 20,256 | 行政訓練教學（學科）設備養護費（包括幻燈機、投影機、放映機等）。 |
| 設施及機械設備養護費 | 985,300 | 年 | 1 | 985,300 | 985,300 | 實習機具養護費（包括水電、冷凍空調、縫紉機具、電腦設備、餐飲廚具、汽修機具等）。 |
| 國內旅費 | 279,000 | 人、天 | 180x1 | 1,550 | 279,000 | 赴外縣市接洽職訓業務、參加會議及帶領選手參加技能競賽出差旅費。 |

臺北市職能發展學院
歲出計畫提要及分支項目概況表

中華民國106年度

單位：新臺幣元

| 10 款 3 項 2 目 1 節 分支項目及用途別科目 | 預 算 數 | 說 明 | | | | |
|--------------------------------|-----------|-----|-----|-----------|-----------|---------------------|
| | | 單 位 | 數 量 | 單 價 | 金 額 | 內 容 |
| 資訊服務費 | 1,243,500 | 年 | 1 | 99,000 | 99,000 | 租賃3D電腦輔助設計繪圖軟體（新增）。 |
| | | 年 | 1 | 1,144,500 | 1,144,500 | 租賃教學軟體(使用於互動式網頁設計) |
| 獎補助及損失 | 4,275,000 | | | | | |
| 社會保險負擔 | 4,275,000 | 年 | 1 | 4,275,000 | 4,275,000 | 學員勞保費。 |

臺北市職能發展學院

歲出計畫提要及分支項目概況表

中華民國106年度

單位：新臺幣元

| | | | | | |
|-----------|------------|------|-------|------|--------------|
| 工作計畫名稱及編號 | 440202職能評量 | 承辦單位 | 職能評量組 | 預算金額 | 12,229,469 元 |
|-----------|------------|------|-------|------|--------------|

一、本工作計畫上年度預算數12,624,904元，前年度決算數10,845,349元。

二、本年度計畫內容及預期成果：

(一) 計畫內容：

1. 實施學員職涯諮詢、技能檢定等業務。
2. 建構職能評量及管理。
3. 辦理技術士技能檢定及管理。
4. 接受中央委託辦理技術士技能檢定。

(二) 預期成果：

1. 協助學員進行職涯諮詢，並提供諮詢建議，輔助學員了解職業能力。
2. 初探職能評量，輔以客觀工具協助學員適性發展。
3. 即測即評及發證，節省時效，落實證照制度。
4. 多元運用本學院符合技能檢定評鑑之場地，受理技檢委辦職類。

三、分支項目及用途別科目預算明細表：

| 10 款 3 項 2 目 2 節 | 預 算 數 | 說 明 | | | | |
|------------------|-----------|-----|-----|-----------|-----------|---------------------------------|
| 分支項目及用途別科目 | | 單 位 | 數 量 | 單 價 | 金 額 | 內 容 |
| 一、人員維持費 | 9,520,980 | | | | | 較上年度預算數 9,916,416元，減少 395,436元。 |
| 人事費 | 9,520,980 | | | | | |
| 法定編制人員待遇 | 7,085,400 | 年 | 1 | 7,085,400 | 7,085,400 | 職員10人人事費(詳人事費分析表)。 |
| 技工及工友待遇 | 1,295,208 | 年 | 1 | 1,295,208 | 1,295,208 | 職工3人人事費(詳人事費分析表)。 |
| 退休離職儲金 | 523,320 | 年 | 1 | 507,312 | 507,312 | 職員退休離職儲金(詳人事費分析表)。 |
| | | 年 | 1 | 16,008 | 16,008 | 職工退休離職儲金(詳人事費分析表)。 |
| 保險 | 617,052 | 年 | 1 | 355,560 | 355,560 | 職員(工)健保費(詳人事費分析表)。 |

臺北市職能發展學院
歲出計畫提要及分支項目概況表

10-3-39

中華民國106年度

單位：新臺幣元

| 10 款 3 項 2 目 2 節 | 預 算 數 | 說 明 | | | | | |
|------------------|-----------|-----------|------|---------|---------|--------------------------|------------------|
| 分支項目及用途別科目 | | 單 位 | 數 量 | 單 價 | 金 額 | 內 容 | |
| 二、評量作業 | 2,708,489 | 年 | 1 | 186,648 | 186,648 | 職員公保費(詳人事費分析表)。 | |
| | | 年 | 1 | 74,844 | 74,844 | 職工勞保費(詳人事費分析表)。 | |
| | | | | | | 較上年度預算數 2,708,488元，增加1元。 | |
| | 人事費 | 34,965 | | | | | |
| | 加班值班費 | 34,965 | 人、小時 | 7x27 | 185 | 34,965 | 辦理職能評量等業務加班費。 |
| | 業務費 | 2,673,524 | | | | | |
| | 通訊費 | 132,024 | 件 | 3000 | 25 | 75,000 | 各職科評量工作文件郵資。 |
| | 外勤誤餐及交通費 | 27,500 | 月 | 12 | 4,752 | 57,024 | 公務電話費。 |
| | 按日按件計資酬金 | 128,000 | 人次 | 205 | 80 | 16,400 | 外勤誤餐費。 |
| | 物品及材料 | 526,000 | 人次 | 370 | 30 | 11,100 | 外勤交通費。 |
| | 按日按件計資酬金 | 128,000 | 節 | 80 | 1,600 | 128,000 | 職能相關專題演講外聘講師鐘點費。 |
| | 物品及材料 | 526,000 | 年 | 1 | 10,000 | 10,000 | 職能評量相關活動攝影紀錄耗材。 |
| | | 臺 | 2 | 8,000 | 16,000 | 評量資料儲存放置櫃。 | |
| | | 份 | 500 | 1,000 | 500,000 | 職能評量相關測量工具。 | |

臺北市職能發展學院

歲出計畫提要及分支項目概況表

中華民國106年度

單位：新臺幣元

| 10 款 3 項 2 目 2 節 | 預 算 數 | 說 明 | | | | |
|------------------|-----------|-----|------|---------|---------|--|
| 分支項目及用途別科目 | | 單 位 | 數 量 | 單 價 | 金 額 | 內 容 |
| 委辦費 | 1,100,000 | 式 | 1 | 500,000 | 500,000 | 針對臺北市特色產業及人力供需進行相關調查。 |
| | | 式 | 1 | 600,000 | 600,000 | 委外辦理提供學員職涯諮詢等服務。 一、專業諮詢師資駐點服務鐘點費： 1,600元×250小時=400,000元。 二、工具使用費： 200元×500份=100,000元。 三、資料分析(含程式運用)： 80,000元×1式=80,000元。 四、印刷費： 10,000元×1式=10,000元。 五、通訊費： 10,000元×1式=10,000元。 |
| 一般事務費 | 160,000 | 年 | 1 | 80,000 | 80,000 | 職能評量業務用文具紙張。 |
| | | 年 | 1 | 80,000 | 80,000 | 評量相關資料印製費。 |
| 設施及機械設備養護費 | 25,000 | 年 | 1 | 25,000 | 25,000 | 職能評量場地維護費用。 |
| 國內旅費 | 62,000 | 人、天 | 40x1 | 1,550 | 62,000 | 赴外縣市參加職能評量相關會議出差旅費。 |
| 運費 | 18,000 | 次、趟 | 3x2 | 3,000 | 18,000 | 雇用小發財車載送評量資料焚化場銷毀費用。 |
| 資訊服務費 | 495,000 | 年 | 1 | 54,000 | 54,000 | 職能鑑定系統程式維護費。 |
| | | 年 | 1 | 81,000 | 81,000 | 職能鑑定網路系統維護費。 |

臺北市職能發展學院
歲出計畫提要及分支項目概況表

10-3-41

中華民國106年度

單位：新臺幣元

| 10 款 3 項 2 目 2 節 | 預 算 數 | 說 明 | | | | |
|------------------|-------|-----|-----|---------|---------|-----------------------|
| 分支項目及用途別科目 | | 單 位 | 數 量 | 單 價 | 金 額 | 內 容 |
| | | 式 | 1 | 360,000 | 360,000 | 製作數位教材推廣E-learning學習。 |

臺北市職能發展學院

歲出計畫提要及分支項目概況表

10-3-43

中華民國106年度

單位：新臺幣元

| | | | | | |
|-----------|------------|------|--------------|------|-------------|
| 工作計畫名稱及編號 | 447102營建工程 | 承辦單位 | 工業技術群組、綜合事務組 | 預算金額 | 6,414,303 元 |
|-----------|------------|------|--------------|------|-------------|

一、本工作計畫上年度預算數450,000元，前年度決算數5,040,960元。

二、本年度計畫內容及預期成果：

(一) 計畫內容：

1. 物業工場地板整修工程。
2. 衛生下水道納管工程。
3. 機工大樓興建工程。
4. 汽機車保修場天花板樑柱結構補強工程。

(二) 預期成果：

1. 改善教學環境品質，提供更優質之教學環境及訓練效能。
2. 每年可節省定期維護費，並可改善周邊環境衛生。
3. 就原有用途、訓練現況及未來產業需求，以重建相關職能培育，提供更優質之教學環境及訓練效能。
4. 提供受訓學員安全的學習環境並延長建物使用壽命。

三、分支項目及用途別科目預算明細表：

| 10 款 3 項 3 目 1 節 | 預 算 數 | 說 明 | | | | |
|------------------|---------|-----|-----|---------|---------|--------|
| 分支項目及用途別科目 | | 單 位 | 數 量 | 單 價 | 金 額 | 內 容 |
| 一、物業工場地板整修工程 | 621,600 | | | | | |
| 設備及投資 | 621,600 | | | | | |
| 房屋建築及設備費 | 621,600 | 式 | 1 | 621,600 | 621,600 | 施工費。 |
| 二、衛生下水道納管工程 | 98,000 | | | | | |
| 設備及投資 | 98,000 | | | | | |
| 公共建設及設施費 | 98,000 | 式 | 1 | 98,000 | 98,000 | 委託規劃費。 |
| 三、機工大樓興建工程 | 899,600 | | | | | |
| 設備及投資 | 899,600 | | | | | |

臺北市職能發展學院
歲出計畫提要及分支項目概況表

中華民國106年度

單位：新臺幣元

| 10 款 3 項 3 目 1 節 分支項目及用途別科目 | 預 算 數 | 說 明 | | | | |
|--------------------------------|-----------|-----|-----|-----------|-----------|---------------------------------|
| | | 單 位 | 數 量 | 單 價 | 金 額 | 內 容 |
| 房屋建築及設備費 | 899,600 | 式 | 1 | 899,600 | 899,600 | 先期規劃費。 |
| 四、汽機車保修場天花板樑柱結構 補強工程 | 4,795,103 | | | | | |
| 設備及投資 | 4,795,103 | | | | | |
| 房屋建築及設備費 | 4,795,103 | 式 | 1 | 4,289,001 | 4,289,001 | 施工費。 |
| | | 式 | 1 | 355,987 | 355,987 | 委託技術服務費(依施工費4,289,001元x8.3%提列)。 |
| | | 式 | 1 | 150,115 | 150,115 | 工程管理費(依施工費4,289,001元x3.5%提列)。 |

臺北市職能發展學院

歲出計畫提要及分支項目概況表

10-3-45

中華民國106年度

單位：新臺幣元

| | | | | | |
|-----------|------------|------|--------------------------|------|--------------|
| 工作計畫名稱及編號 | 447104其他設備 | 承辦單位 | 綜合事務組、服務業群組、資通訊群組、工業技術群組 | 預算金額 | 11,882,975 元 |
|-----------|------------|------|--------------------------|------|--------------|

一、本工作計畫上年度預算數11,962,604元，前年度決算數10,062,115元。

二、本年度計畫內容及預期成果：

(一) 計畫內容：

1. 教學設備。
2. 教學及辦公用資訊設備。
3. 箱型冷氣汰換。
4. 廣播系統汰換。
5. 檔案櫃。
6. LED路燈汰換。

(二) 預期成果：

1. 加強學員實務操作訓練，期能獲得專精之技術能力，順利投入就業市場。
2. 改善教學設備品質，提升教學環境之穩定性，增進學員學習成效，並提升業務資訊處理績效，增益便民服務。
3. 建構合宜會議環境，提高冷氣使用效能，節省電費支出。
4. 提供受訓學員及院內同仁準確通報系統。
5. 妥善容納及管理學院之檔案資料。
6. 提供學院夜間訓練學員安全明亮的訓練環境，並節約電源耗費，節省維修成本。

三、分支項目及用途別科目預算明細表：

| 10 款 3 項 3 目 2 節 | 預 算 數 | 說 明 | | | | |
|------------------|---------|-----|-----|---------|---------|--------------------------------|
| 分支項目及用途別科目 | | 單 位 | 數 量 | 單 價 | 金 額 | 內 容 |
| 一、辦公設備 | 911,635 | | | | | 較上年度預算數 308,000元，增加 603,635元。 |
| 設備及投資 | 911,635 | | | | | |
| 雜項設備費 | 911,635 | | | | | |
| | | 臺 | 1 | 290,500 | 290,500 | 箱型冷氣汰換(氣冷風管型，3相220V，含裝機銅管及運費)。 |
| | | 組 | 1 | 219,135 | 219,135 | 廣播系統汰換。 |
| | | 臺 | 3 | 32,500 | 97,500 | 檔案櫃(304x66x195cm)。 |

臺北市職能發展學院

歲出計畫提要及分支項目概況表

中華民國106年度

單位：新臺幣元

| 10 款 3 項 3 目 2 節 | 預 算 數 | 說 明 | | | | |
|------------------|------------|-----|-----|---------|---------|----------------------------------|
| 分支項目及用途別科目 | | 單 位 | 數 量 | 單 價 | 金 額 | 內 容 |
| 二、職訓設備 | 10,971,340 | 盞 | 29 | 10,500 | 304,500 | LED路燈汰換。 |
| 設備及投資 | 10,971,340 | | | | | 較上年度預算數 11,654,604元，減少 683,264元。 |
| 機械設備費 | 3,643,610 | 臺 | 1 | 400,000 | 400,000 | 電路板雕刻機汰換。 |
| | | 臺 | 1 | 239,170 | 239,170 | 雷射切割機。 |
| | | 組 | 1 | 528,940 | 528,940 | 螺旋式空壓機汰換。 |
| | | 臺 | 6 | 50,000 | 300,000 | CO2銲接機汰換。 |
| | | 臺 | 1 | 892,500 | 892,500 | 點銲機汰換。 |
| | | 組 | 6 | 35,000 | 210,000 | 乾研磨集塵設備汰換。 |
| | | 臺 | 1 | 150,000 | 150,000 | 超音波流量計汰換。 |
| | | 臺 | 1 | 150,000 | 150,000 | 機車三氣體廢氣分析儀汰換。 |
| | | 臺 | 2 | 50,000 | 100,000 | 機車噴油嘴超音波清洗檢測器。 |
| | | 臺 | 2 | 70,000 | 140,000 | 機車PC版噴射引擎電腦診斷儀。 |
| | | 組 | 1 | 500,000 | 500,000 | 雨水回收設備。 |
| | | 臺 | 2 | 16,500 | 33,000 | 擴音機汰換。 |

臺北市職能發展學院
歲出計畫提要及分支項目概況表

10-3-47

中華民國106年度

單位：新臺幣元

| 10 款 3 項 3 目 2 節 | 預 算 數 | 說 明 | | | | |
|------------------|-----------|-----|-----|---------|-----------|---------------------------------------|
| 分支項目及用途別科目 | | 單 位 | 數 量 | 單 價 | 金 額 | 內 容 |
| 資訊軟硬體設備費 | 3,971,340 | 臺 | 1 | 52,840 | 52,840 | 3D印表機。 |
| | | 組 | 1 | 73,500 | 73,500 | 3D掃描機。 |
| | | 部 | 140 | 20,500 | 2,870,000 | 個人及教學用電腦汰換。 |
| | | 年 | 1 | 925,000 | 925,000 | 網路及資訊周邊設備。 |
| | | 年 | 1 | 50,000 | 50,000 | 套裝軟體。 |
| 雜項設備費 | 3,356,390 | 臺 | 1 | 245,800 | 245,800 | 冷媒回收設備(220V，60Hz，含專用鋼瓶)汰換。 |
| | | 臺 | 32 | 14,720 | 471,040 | 電源供應器汰換。 |
| | | 式 | 1 | 673,800 | 673,800 | 中壓自動控制教學設備汰換。 |
| | | 臺 | 2 | 160,000 | 320,000 | 摺床汰換。 |
| | | 組 | 6 | 160,000 | 960,000 | 萬能實習假病人。 |
| | | 組 | 2 | 110,000 | 220,000 | 成人全身甦醒安妮。 |
| | | 臺 | 1 | 90,000 | 90,000 | 6門冷藏冰箱汰換(1800x800x2050mm，1/4馬力，220V)。 |
| | | 臺 | 1 | 95,000 | 95,000 | 4門冷凍冷藏冰箱汰換(1200x800x2050mm，1馬力，220V)。 |
| | | 組 | 2 | 56,100 | 112,200 | 影像教學設備。 |

臺北市職能發展學院
歲出計畫提要及分支項目概況表

中華民國106年度

單位：新臺幣元

| 10 款 3 項 3 目 2 節 | 預 算 數 | 說 明 | | | | |
|------------------|-------|-----|-----|--------|--------|---|
| 分支項目及用途別科目 | | 單 位 | 數 量 | 單 價 | 金 額 | 內 容 |
| | | 臺 | 1 | 93,450 | 93,450 | 6門不鏽鋼冷藏庫汰換(1800x900x2000mm)。 |
| | | 臺 | 1 | 49,900 | 49,900 | 投影機汰換(AC100V-240V，50/60Hz，含施工、線材及無線投影設備)。 |
| | | 臺 | 2 | 12,600 | 25,200 | 乾濕兩用吸塵器。 |

臺北市職能發展學院

成本估計及工作衡量表

10-3-49

中華民國106年度

單位：新臺幣元

| 科目名稱及編號 | 本年度預定完成工作總數 | | 本年度工作總成本 | 單位成本 | | | | | 全年人員需要量 | | | 人年工作率 | 說明 |
|-----------------|-------------|-------|-------------|--------|--------|--------|------|------|---------|---|-----|-------|----|
| | 單位 | 數量 | | 本年度 | 上年度 | 前年度 | 比較 | | 員 | 工 | 約聘僱 | | |
| | | | | | | | 比上年度 | 比前年度 | | | | | |
| 10103 職能發展學院 | | | 103,612,429 | | | | | | 41 | 7 | | | |
| 440200 職能發展 | | | 103,612,429 | | | | | | 41 | 7 | | | |
| 440201 職能培育 | 人 | 3,980 | 103,612,429 | 26,033 | 25,867 | 26,574 | 166 | -541 | 41 | 7 | | 82.92 | |

臺北市職能
歲出用途別

中華民國

| 科 目 | | | | 合 計 | 經 常 | | | |
|-----|---|---|---|-----------------|-------------|-------------|-------------|-------------|
| 款 | 項 | 目 | 節 | | 名 稱 及 編 號 | 小 計 | 01 人 事 費 | 02 業 務 費 |
| 10 | 3 | | | 10103 職能發展學院 | 204,974,448 | 186,677,170 | 102,207,267 | 80,194,903 |
| | | | 1 | 440100 一般行政 | 70,835,272 | 70,835,272 | 47,934,272 | 22,901,000 |
| | | | 1 | 440101 行政管理 | 70,835,272 | 70,835,272 | 47,934,272 | 22,901,000 |
| | | | 2 | 440200 職能發展 | 115,841,898 | 115,841,898 | 54,272,995 | 57,293,903 |
| | | | 1 | 440201 職能培育 | 103,612,429 | 103,612,429 | 44,717,050 | 54,620,379 |
| | | | 2 | 440202 職能評量 | 12,229,469 | 12,229,469 | 9,555,945 | 2,673,524 |
| | | | 3 | 447100 建築及設備 | 18,297,278 | | | |
| | | | 1 | 447102 營建工程 | 6,414,303 | | | |
| | | | 2 | 447104 其他設備 | 11,882,975 | | | |

發展學院
科目分析表

10-3-51

106年度

單位：新臺幣元

| 支 出 | | | 資 本 支 出 | | | |
|--------------|-------------|-------------|------------|-----------------|--------------|-------------|
| 04 獎補助及損失 | 05 債 務 費 | 06 預 備 金 | 小 計 | 03 設 備 及 投 資 | 04 獎補助及損失 | 06 預 備 金 |
| 4,275,000 | | | 18,297,278 | 18,297,278 | | |
| 4,275,000 | | | | | | |
| 4,275,000 | | | | | | |
| | | | 18,297,278 | 18,297,278 | | |
| | | | 6,414,303 | 6,414,303 | | |
| | | | 11,882,975 | 11,882,975 | | |

臺北市職能
歲出人事

中華民國

| 科 目 | | | | 預 算 人 數 | | | | | | | | | 全 | | | |
|-----|---|---|---|---------|-----|------------|-----|-----|-------|-----|--------------|-----|------------|----------|-------------|----------------|
| 款 | 項 | 目 | 節 | 名 稱 | 合 計 | 民 意 代 表 | 員 | | | 工 | | | 聘 僱 人 員 | 臨 時 工 | 合 計 | 民 意 代 表 待 遇 |
| | | | | | | | 小 計 | 職 員 | 駐 衛 警 | 小 計 | 技 工 及 駕 駛 | 工 友 | | | | |
| 10 | 3 | | | 職能發展學院 | 116 | | 75 | 72 | 3 | 41 | 39 | 2 | | | 102,207,267 | |
| | | 1 | | 一般行政 | 55 | | 24 | 21 | 3 | 31 | 29 | 2 | | | 47,934,272 | |
| | | 1 | | 行政管理 | 55 | | 24 | 21 | 3 | 31 | 29 | 2 | | | 47,934,272 | |
| | | 2 | | 職能發展 | 61 | | 51 | 51 | | 10 | 10 | | | | 54,272,995 | |
| | | 1 | | 職能培育 | 48 | | 41 | 41 | | 7 | 7 | | | | 44,717,050 | |
| | | 2 | | 職能評量 | 13 | | 10 | 10 | | 3 | 3 | | | | 9,555,945 | |

費彙計表

106年度

單位：新臺幣元

| 年 度 人 事 費 | | | | | | | | | | | | |
|-------------------|--------------|-------------|-------------|--------------|--------------|----------------|-----------|-------|-----|-----------|---------|---------|
| 待 遇 保 險 及 退 離 職 金 | | | | | | | 其 他 報 酬 | | | | | 待 遇 準 備 |
| 小 計 | 法定編制 人員待遇 | 技工及工 友待遇 | 約聘僱人 員待遇 | 公(勞)保 保險費 | 健 康 保 險 費 | 退休(職)或 離職儲金 | 小 計 | 臨時工工資 | 獎 金 | 其他給與 | 加班值班費 | |
| 100,171,632 | 62,783,700 | 19,779,800 | | 2,804,196 | 3,428,832 | 11,375,104 | 2,035,635 | | | 1,632,960 | 402,675 | |
| 46,096,332 | 19,756,800 | 15,417,728 | | 1,384,620 | 1,406,268 | 8,130,916 | 1,837,940 | | | 1,632,960 | 204,980 | |
| 46,096,332 | 19,756,800 | 15,417,728 | | 1,384,620 | 1,406,268 | 8,130,916 | 1,837,940 | | | 1,632,960 | 204,980 | |
| 54,075,300 | 43,026,900 | 4,362,072 | | 1,419,576 | 2,022,564 | 3,244,188 | 197,695 | | | | 197,695 | |
| 44,554,320 | 35,941,500 | 3,066,864 | | 1,158,084 | 1,667,004 | 2,720,868 | 162,730 | | | | 162,730 | |
| 9,520,980 | 7,085,400 | 1,295,208 | | 261,492 | 355,560 | 523,320 | 34,965 | | | | 34,965 | |

臺北市職能發展學院

資本支出分析表

中華民國106年度

單位：新臺幣元

| 機關及計畫名稱 | 合計 | 土地 | 房屋建築及設備費 | 公共建設及設施費 | 機械設備費 | 運輸設備費 | 資訊軟硬體設備費 | 雜項設備費 | 權利 | 投資 | 獎補助及損失 |
|---------|------------|----|-----------|----------|-----------|-------|-----------|-----------|----|----|--------|
| 職能發展學院 | 18,297,278 | | 6,316,303 | 98,000 | 3,643,610 | | 3,971,340 | 4,268,025 | | | |
| 建築及設備 | 18,297,278 | | 6,316,303 | 98,000 | 3,643,610 | | 3,971,340 | 4,268,025 | | | |
| 營建工程 | 6,414,303 | | 6,316,303 | 98,000 | | | | | | | |
| 其他設備 | 11,882,975 | | | | 3,643,610 | | 3,971,340 | 4,268,025 | | | |

臺北市職能發展學院
車輛明細表

10-3-55

中華民國106年度

單位：新臺幣元

| 工作計畫別 | 車輛種類 | 車號 | 廠牌及引擎號碼 | 購置年月 | 汽缸總排氣量 立方公分 | 合計 | 牌照稅 | 燃料使用費 | 油料(全年) | | | 液化石油氣(全年) | | | 養護費 | 檢驗執照及保險費 |
|------------|--------|--|-------------|--------|----------------|---------|--------|--------|------------|-------|--------|------------|----|----|--------|----------|
| | | | | | | | | | 數量 (公升) | 單價 | 金額 | 數量 (公升) | 單價 | 金額 | | |
| 行政管理 合計 | | 3輛 小客車 1輛 重型公務機車 1輛 客貨兩用車 1輛 | | | | 187,971 | 18,350 | 11,430 | | | 72,744 | | | | 79,203 | 6,244 |
| | 小客車 | 4908-QZ | TOYOTA | 2008.6 | 1,497 | 106,554 | 7,120 | 4,800 | 1,668.00 | 25.60 | 42,701 | | | | 49,000 | 2,933 |
| | 重型公務機車 | 615-MWY | 三陽DY528851 | 2014.4 | 125 | 9,861 | | 450 | 300.00 | 23.60 | 7,080 | | | | 1,620 | 711 |
| | 客貨兩用車 | 3E-5492 | 慶眾AAC101456 | 2002.8 | 1,968 | 71,556 | 11,230 | 6,180 | 973.00 | 23.60 | 22,963 | | | | 28,583 | 2,600 |

濟性綜合分類表

106年度

單位：新臺幣千元

| 資本支出 合計 | 資 本 移 轉 | | | 土地購 入 | 無形 資產 購置 | 出 形 成 | | | | | | | | |
|------------|-----------|--------------|-----------|----------|----------------|---------|-----------------|-----|---------|-----|------------|-------------|------------|------------|
| | 投 資 及 增 資 | | | | | 固 定 資 本 | | | 形 成 | | | | | |
| | 對營業 基金 | 對非營業 特種基金 | 對民間 企業 | | | 對企 業 | 對家庭及民間 非營利機構 | 對政府 | 對國 外 | 住 宅 | 非住宅 房 屋 | 其他營建 工 程 | 運 輸 工 具 | 資 訊 軟 體 |
| 18,297 | | | | | | | | | 6,316 | 98 | | 50 | 11,833 | |
| 18,297 | | | | | | | | | 6,316 | 98 | | 50 | 11,833 | |