



性別統計

專題分析

報告單位 臺北市政府工務局統計室
2017.10

專題分析

- ▶ 臺北市 河濱公園 滿意度兩性評價差異概要
- ▶ 臺北市 道路橋梁 服務滿意度兩性評價差異概要

報告大綱(一)

▶ 臺北市 河濱公園 滿意度兩性評價 差異概要

- ▶ 前言
- ▶ 調查概述
- ▶ 摘要分析
- ▶ 主要發現與建議

前言

- 為營造親水環境，本府於河濱開闢28處公園，面積達486公頃，並設置各種運動設施如自行車道、園路、籃球場、網球場、壘球場…等設施。
- 因市民使用情形非常踴躍，為了解民眾使用評價，水利處特辦理民意調查，作為精進參考。
- 以下就不同性別受訪者，比較其使用行為及對各項設施滿意度是否有所差異來探討。

調查概述(1/2)

調查時間

- 105年12月1日至12月21日

調查範圍 及對象

- 年滿15歲以上，且正在使用河濱公園場地、設施、河濱自行車道者，涵蓋淡水河、基隆河、新店溪、雙溪、景美溪相鄰之河濱公園至少14個點位

調查方式

- 面訪

調查概述(2/2)

有效 樣本數

- 2,899份，在95%的信心水準下，整體估計母體比例抽樣誤差為正負1.85個百分點。

評價選項

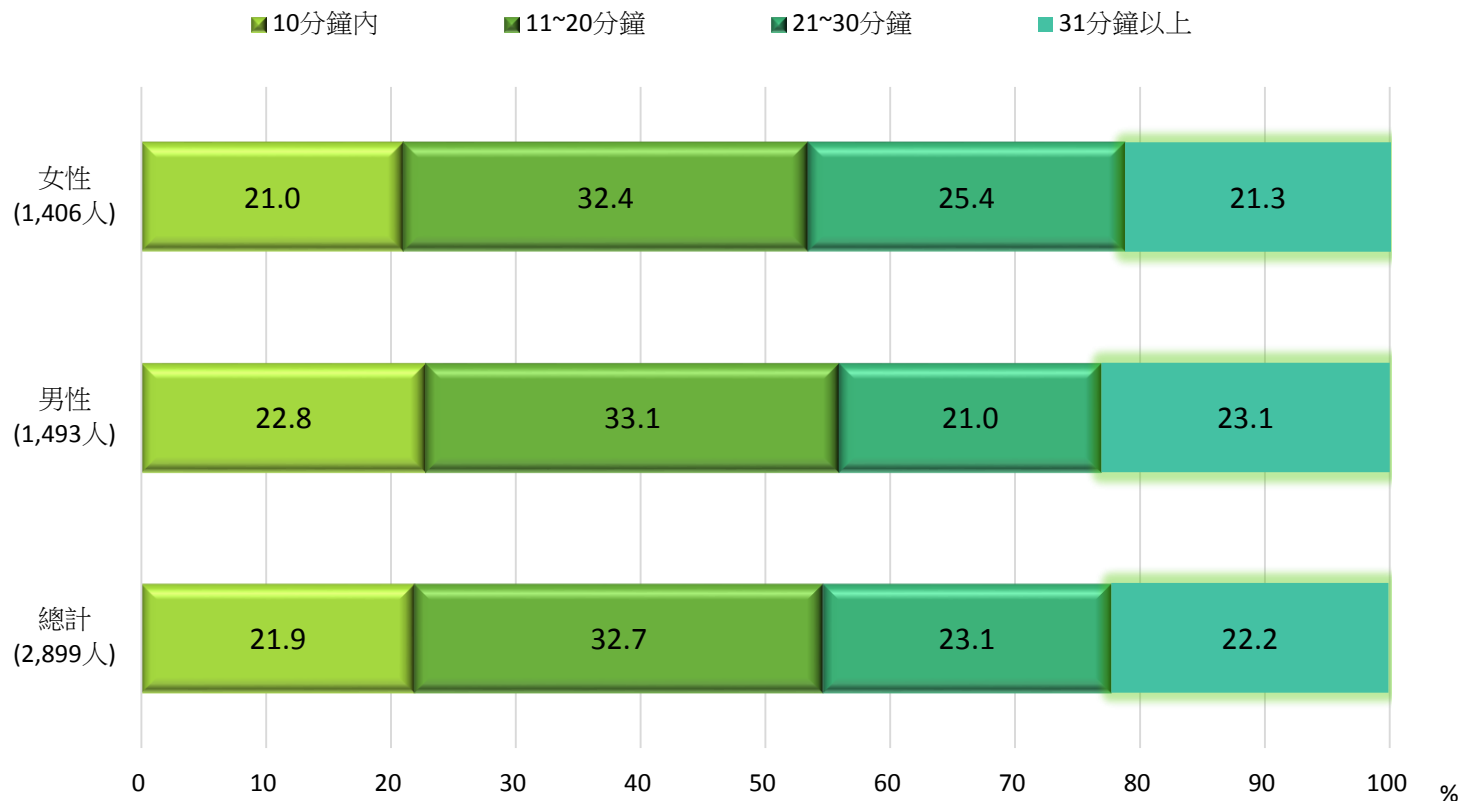
- 選項分為非常滿意、滿意、尚佳、不滿意、非常不滿意

計算方式

- 滿意比率 = (非常滿意 + 滿意) / 樣本數 * 100%。

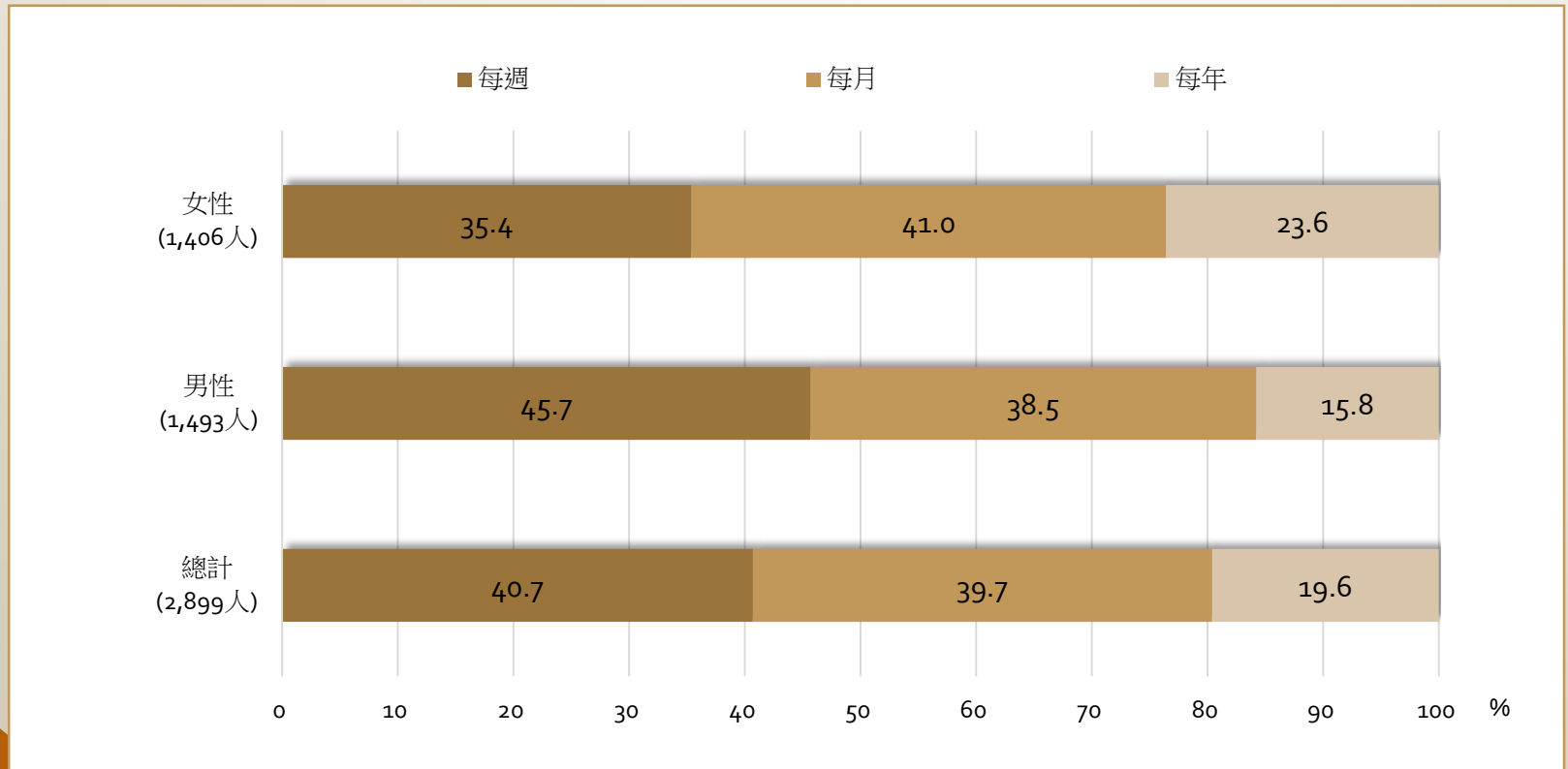
摘要分析(1/9)-到達所需時間

不分男女，近8成受訪民眾在半小時內可達河濱公園，且每5人就有1人可10分鐘內到



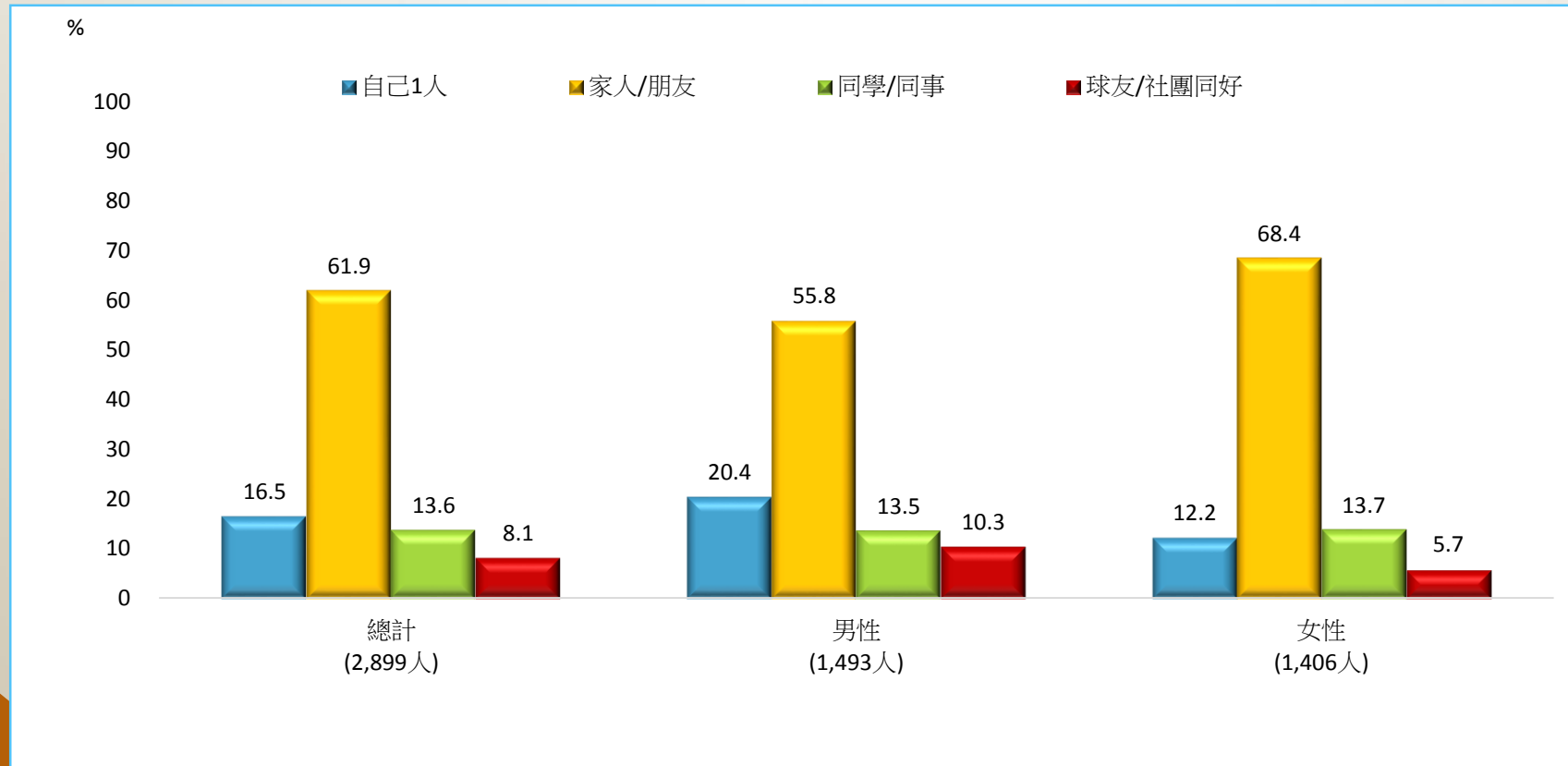
摘要分析(2/9)-使用頻率

以男性使用河濱公園及相關設施頻率較高。近半數受訪男性為每週至少使用1次



摘要分析(3/9)-結伴同行

五分之一男性到河濱公園通常是自己1人，近9成女性以結伴方式到河濱公園



摘要分析(4/9)-設施知曉率、使用率

河濱自行車租借站使用經驗、自動販賣機知曉率、自動販賣機使用經驗、會因受訪者性別不同而有顯著差異

知曉度、使用率項目		男		女		男性-女性 差異 百分點
		受訪 樣本數	知道、有 比率(%)	受訪 樣本數	知道、有 比率(%)	
自行車租借站	請問您知道河濱公園設有自行車租借站嗎	1,159	88.8	1,016	86.8	2.0
	請問您有使用自行車租借站的經驗嗎？	1,210	50.7	1,045	59.7	-9.0
輕食區	請問您知道河濱公園有提供「輕食區」服務嗎？	1,493	49.4	1,406	46.9	2.5
	請問您有購買過「輕食區」商品的經驗嗎？	737	57.4	660	59.7	-2.3
飲料自動販賣機	請問您知道河濱公園設有「飲料自動販賣機」嗎？	1,493	79.6	1,406	75.4	4.2
	請問您有使用過河濱公園飲料自動販賣機嗎？	1,188	62.8	1,060	54.4	8.4

摘要分析(5/9)-河濱公園滿意度

14項中有10項經檢定**男性滿意度高於女性**(4-8個百分點)。不分男女，14項滿意度最高的前2項皆為與市區交通聯結便利性及公園環境整潔，滿意比率70%-75%，滿意度最低的前2項皆為廁所清潔程度及提供兒童遊戲場地，滿意比率未達4成

滿意度項目		男		女		男性-女性 差異 百分點
		受訪 樣本數	滿意 比率(%)	受訪 樣本數	滿意 比率(%)	
河濱 公園	與市區交通聯結便利性滿意度	1,493	75.5	1,406	69.3	6.2
	公園環境整潔滿意度	1,493	72.4	1,406	71.8	0.6
	公園景觀與設施配置滿意度	1,493	70.2	1,406	66.9	3.3
	公園人車通道配置滿意度	1,493	68.2	1,406	65.8	2.4
	公園綠美化與花海滿意度	1,493	66.5	1,406	59.9	6.6
	公園動線指示牌滿意度	1,493	62.4	1,406	60.7	1.7
	公園休憩設施(涼亭、座椅)滿意度	1,493	59.9	1,406	53.1	6.8
	廁所友善程度(使用方便性) 滿意度	1,493	46.4	1,406	38.7	7.7
	廁所清潔程度滿意度	1,493	38.1	1,406	30.4	7.7
	公園夜間照明滿意度	1,493	48.3	1,406	44.2	4.1
	提供兒童遊戲場地滿意度	1,493	34.8	1,406	31.1	3.7
	提供多元化運動場地(各類球場) 滿意度	1,493	51.8	1,406	47.2	4.6
	提供多元化休閒活動滿意度	1,493	56.3	1,406	52.2	4.1
	河濱公園整體滿意度	1,493	67.5	1,406	62.9	4.6

摘要分析(6/9)-自行車道滿意度

有關自行車道導覽地圖及指標清楚明確、沿途休憩空間充足、河濱自行車道路網聯結性滿意度等3項，經檢定男性滿意度較女性高。
不分男女，滿意度最高的前2項皆為車道寬度適宜、車道騎乘舒適度。
滿意度最低為沿途休憩空間(廁所/涼亭/景觀台)充足。

滿意度項目		男		女		男性-女性 差異 百分點
		受訪 樣本數	滿意 比率(%)	受訪 樣本數	滿意 比率(%)	
自行車道	道寬度適宜滿意度	1,159	76.4	1,016	74.2	2.2
	車道騎乘舒適度滿意度	1,159	74.9	1,016	74.8	0.1
	導覽地圖及指標清楚明確滿意度	1,159	67.4	1,016	62.8	4.6
	沿途休憩空間充足（廁所/涼亭/景觀台）滿意度	1,159	62.2	1,016	52.6	9.6
	河濱自行車道路網聯結性(含新北市)滿意度	1,159	72.0	1,016	65.0	7.0
	自行車道整體滿意度	1,159	72.6	1,016	72.4	0.2

摘要分析(7/9)-租借站滿意度

有關租借站提供社福照護優惠措施、手搖三輪自行車免費借用服務、價格合理，經檢定男性滿意度高於女性。

不分男女，滿意度最高皆為租借站可甲地借車乙地還車服務，近8成受訪者表示滿意。

滿意度項目		男		女		男性-女性 差異 百分點
		受訪 樣本數	滿意 比率(%)	受訪 樣本數	滿意 比率(%)	
自行車 租借站	租借站可甲地借車乙地還車服務滿意度	613	79.3	624	80.3	-1.0
	租借站人員服務態度滿意度	613	76.8	624	76.0	0.8
	租借站提供免費服務(打氣/補水/急救箱)滿意度	613	75.5	624	76.0	-0.5
	租借站提供社福照護優惠措施(身心障礙、低收入戶、兒少弱勢免費租車)滿意度	613	51.4	624	43.8	7.6
	租借站提供手搖三輪自行車免費借用服務滿意度	613	49.3	624	42.1	7.2
	租借價格合理滿意度	613	69.7	624	63.9	5.8
	租借自行車種類滿意度	613	72.1	624	67.9	4.2
	定期舉辦兒童單車教室滿意度	613	42.9	624	38.6	4.3
	自行車租借站整體滿意度	613	74.4	624	75.0	-0.6

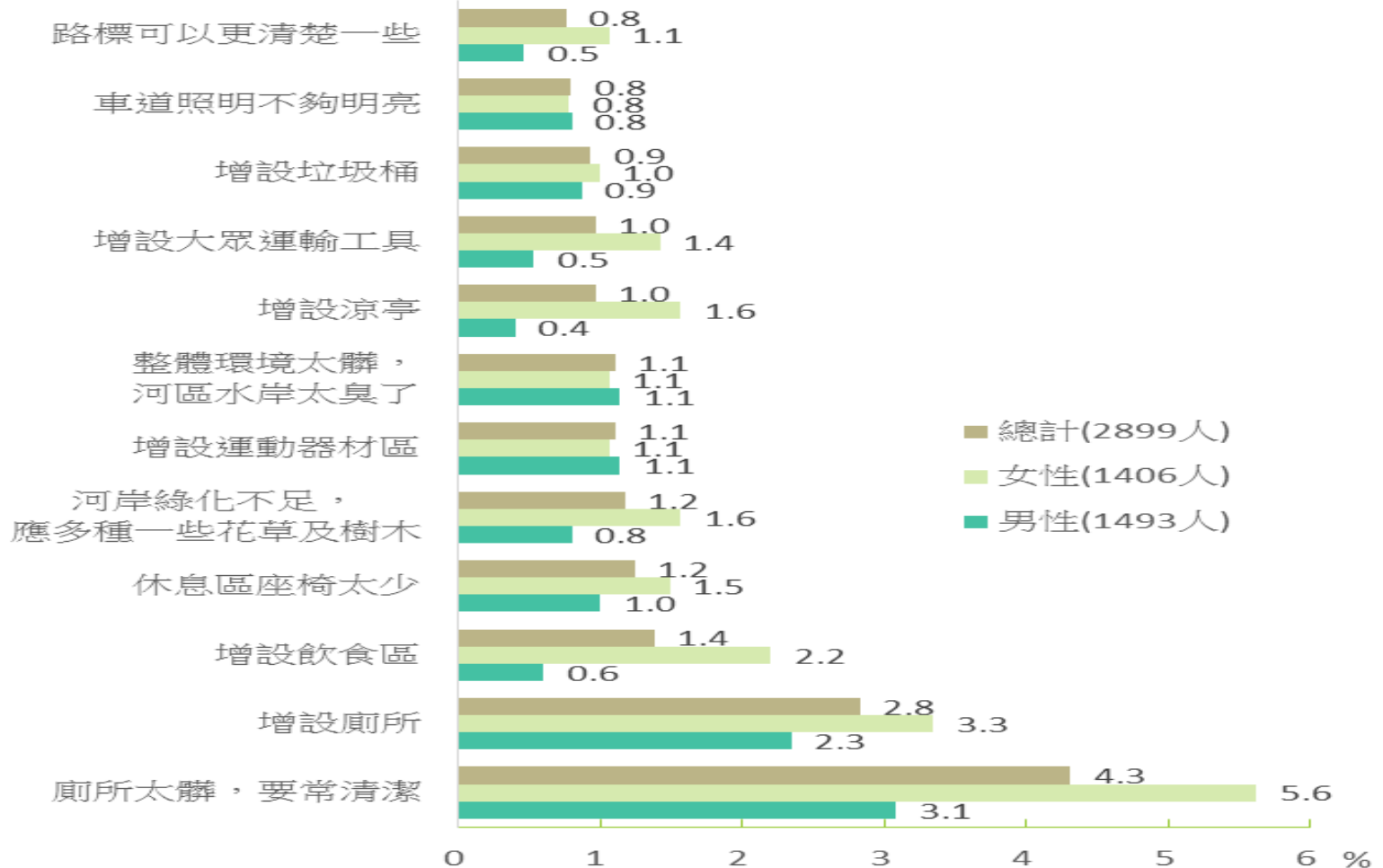
摘要分析(8/9)-輕食區、販賣機滿意度

各項目經檢定男性滿意度皆高於女性。
 輕食區滿意度最高項目為人員服務態度，滿意度最低項目為商品價格合理
 飲料自動販賣機滿意度最低項目為設置數量

滿意度項目		男		女		男性-女性 差異 百分點
		受訪 樣本數	滿意 比率(%)	受訪 樣本數	滿意 比率(%)	
輕食區	食物衛生清潔程度滿意度	423	63.6	394	49.5	14.1
	輕食區人員服務態度滿意度	423	69.0	394	59.6	9.4
	商品價格合理滿意度	423	49.9	394	35.8	14.1
	輕食區設置位置滿意度	423	56.7	394	42.9	13.8
	輕食區設置數量滿意度	423	53.2	394	35.5	17.7
	輕食區整體滿意度	423	57.4	394	43.1	14.3
飲料自動販賣機	自動販賣機設置數量滿意度	423	60.9	394	37.7	23.2
	自動販賣機設置位置滿意度	423	63.3	394	49.8	13.5
	飲料自動販賣機整體滿意度	423	66.0	394	43.3	22.7

摘要分析(9/9)-民眾建議改善項目

在開放意見部分，3.1%受訪男性(46人)及5.6%受訪女性(79人)反應廁所太髒、要常清潔，2.3%受訪男性(35人)及3.3%受訪女性(47人)建議增設廁所。



主要發現與建議(1/3)

使用行為

- 不分男女，近8成民眾在半小時內可達河濱公園，1/2受訪男性為每週至少使用1次，女性每週至少使用1次者約1/3。1/5男性到河濱公園通常是自己1人，較女性高8個百分點

知曉率及使用經驗

- 租借站、輕食區、飲料自動販賣機知曉率，僅販賣機知曉率會因受訪者性別不同而有顯著差異；另租借站使用經驗女性較男性高出9個百分點，男性使用過販賣機者比率較女性高8個百分點

河濱公園滿意度

- 休憩設施(涼亭、座椅)、廁所友善程度(使用方便性)、廁所清潔程度，女性滿意度皆較男性低7-8個百分點。此外，不分男女，廁所清潔程度，滿意比率皆未達4成。

主要發現與建議(2/3)

自行車道 滿意度

- 不分男女，滿意度最低項目皆為沿途休憩空間(廁所/涼亭/景觀台)充足性，男性與女性滿意度分別62%、52%，差異最大。

租借站、 輕食區、 販賣機滿意 度

- 不分男女，河濱自行車租借站評價最高項目皆為甲地借乙地還，輕食區評價最低項目皆為商品價格合理性，販賣機評價最低項目皆為設置數量

不滿意 原因

- 增設廁所及廁所太髒、要常清潔，分別為男性及女性受訪者共同關注希改善項目，另女性希望增設飲食區，男性提出增設運動器材建議。

主要發現與建議(3/3)

改善廁所清潔及布設資訊，提升使用者滿意程度

- 男性受訪者對廁所清潔程度滿意比率38%，女性僅30%。
- 廁所友善程度(使用方便性)男性滿意比率46%，女性僅39%。
- 此外，河濱公廁位置、型式及鄰近公廁位置(含堤內公廁及可借用洗手間之連鎖商店)資訊，建議可設法讓有需求民眾及時取得，增加選項

評估增設食物販賣機可行性

- 輕食區設置數量及價格滿意度，男性僅1/2使用者滿意，女性約1/3使用者滿意，仍有進步空間，且增設輕食區亦為女性受訪者建議改善項目，考量需求及價格因素，建議評估增設食物販賣機可行性，滿足使用者部分需求。

報告大綱(二)

▶ 臺北市道路橋梁服務滿意度兩性 評價差異概要

- ▶ 前言
- ▶ 調查概述
- ▶ 摘要分析
- ▶ 主要發現與建議

前言

- 食衣住行育樂，與所有民眾生活息息相關，其中行的品質有賴道路等硬體設施維護及運輸政策等軟體規劃執行互相配合。
- 本局新工處負責本市道路橋梁等硬體交通設施闢建，為了解民眾對道路橋梁設施評價，特委外辦理民意調查，作為檢討策進參考。
- 以下就不同性別受訪者，比較其對硬體設施滿意度與相關政策贊成度是否有差異探討。

調查概述(1/2)

調查時間

- 105年11月28日至12月8日

調查範圍 及對象

- 居住在臺北市年滿20歲之民眾

調查方式

- 電訪

調查概述(2/2)

有效 樣本數

- 1,100份，在95%的信心水準下，整體估計母體比例抽樣誤差為正負2.95個百分點。

評價選項

- 選項分為非常滿意、還算滿意、普通、不太滿意、非常不滿意

計算方式

- 不滿意比率=(不太滿意+非常不滿意)/樣本數*100%

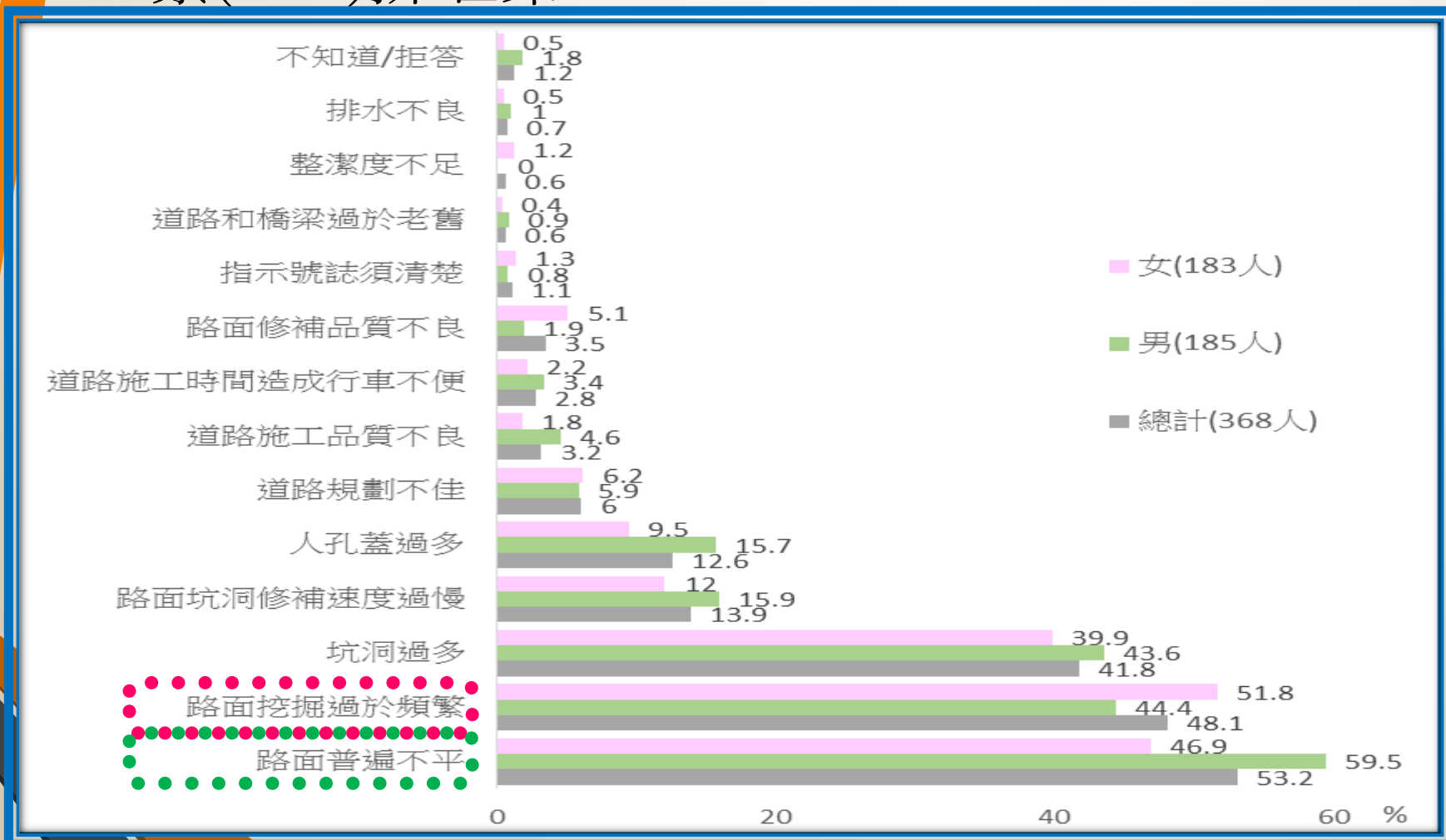
摘要分析(1/8)-道路維護滿意度

道路維護滿意程度，男性受訪者表示負面評價36%，較女性高5個百分點，且男性表示非常不滿意者1/7。

評價項目	男		女		男性-女性 差異 百分點
	受訪 樣本數	不滿意 不贊成 不期待 比率(%)	受訪 樣本數	不滿意 不贊成 不期待 比率(%)	
道路維護狀況滿意度	516	35.9	584	31.3	4.6

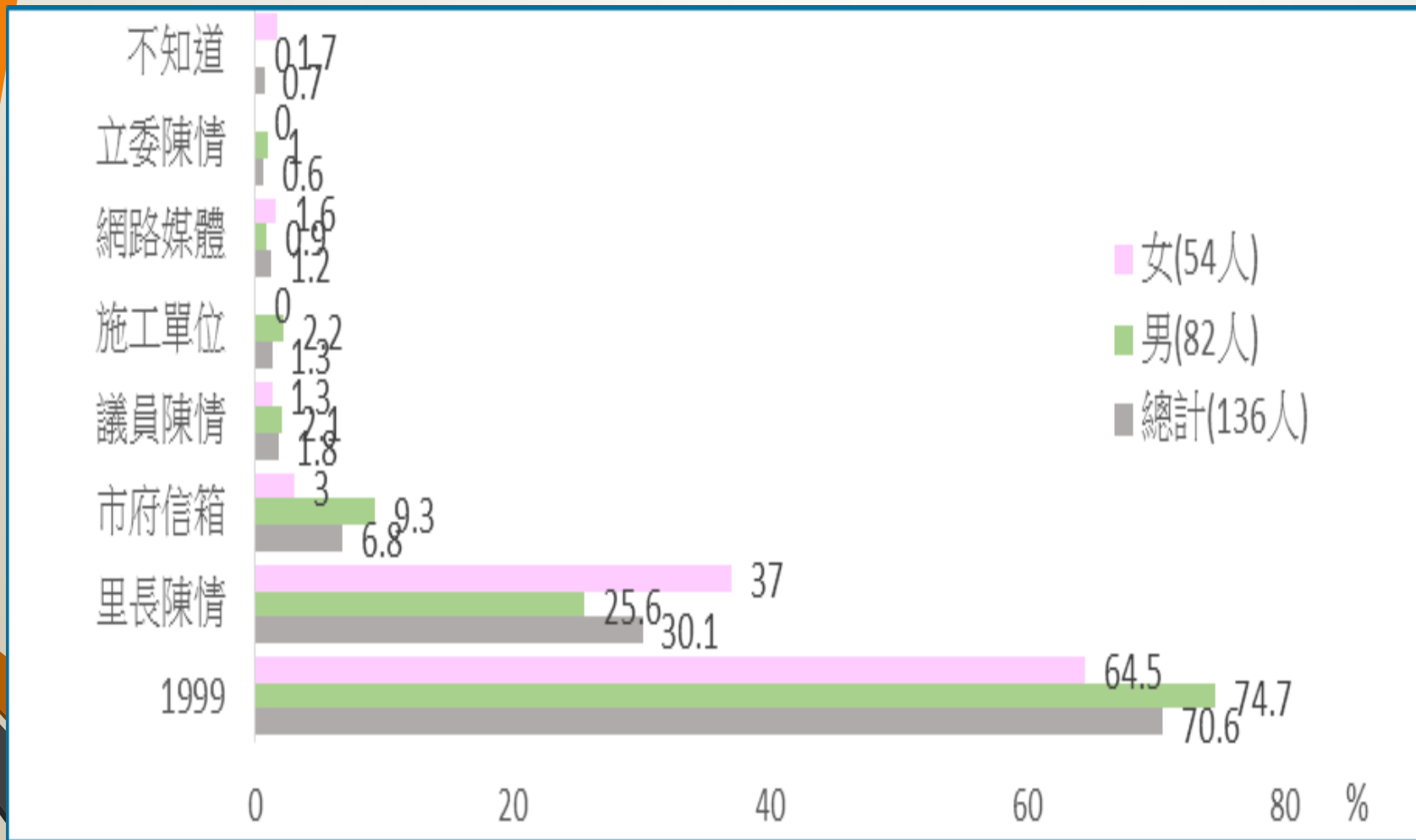
摘要分析(2/8)-道路維護不滿意原因

男性不滿意者的原因以路面普遍不平(60%)最多，女性不滿意者的原因以路面挖掘過於頻繁(52%)排名第1



摘要分析(3/8)-反映缺失管道

16%男性及9%女性有過反映道路缺失經驗。
不論男女其反映管道皆以1999為主，向里長陳情排名第2。



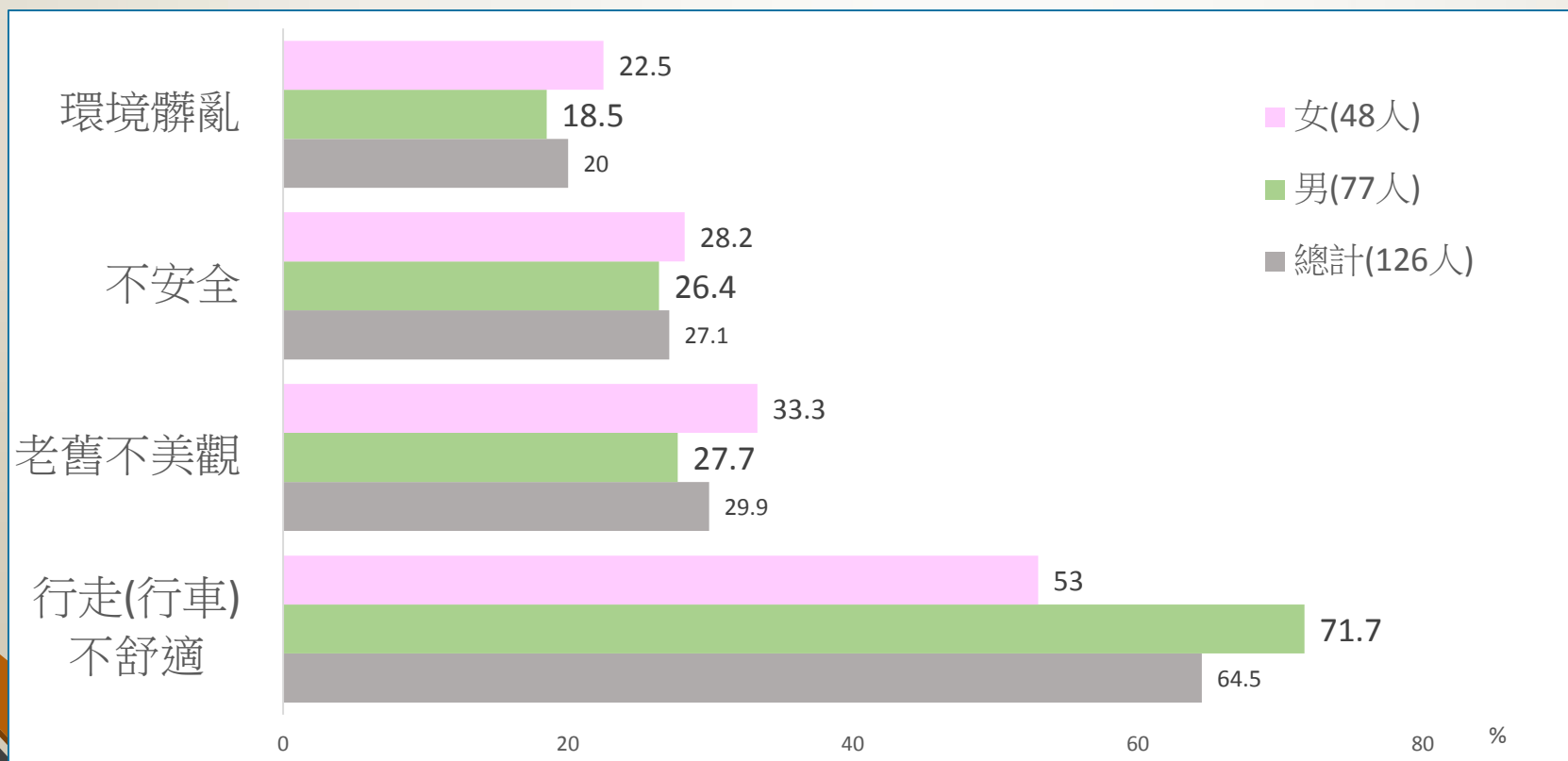
摘要分析(4/8)-橋梁隧道維護滿意度

橋梁隧道維護滿意程度，男性受訪者表示負面評價比率18%，較女性12%高6個百分點

評價項目	男		女		男性-女性 差異 百分點
	受訪 樣本數	不滿意 不贊成 不期待 比率(%)	受訪 樣本數	不滿意 不贊成 不期待 比率(%)	
橋梁及隧道維護狀況滿意度	516	17.9	584	11.5	6.4

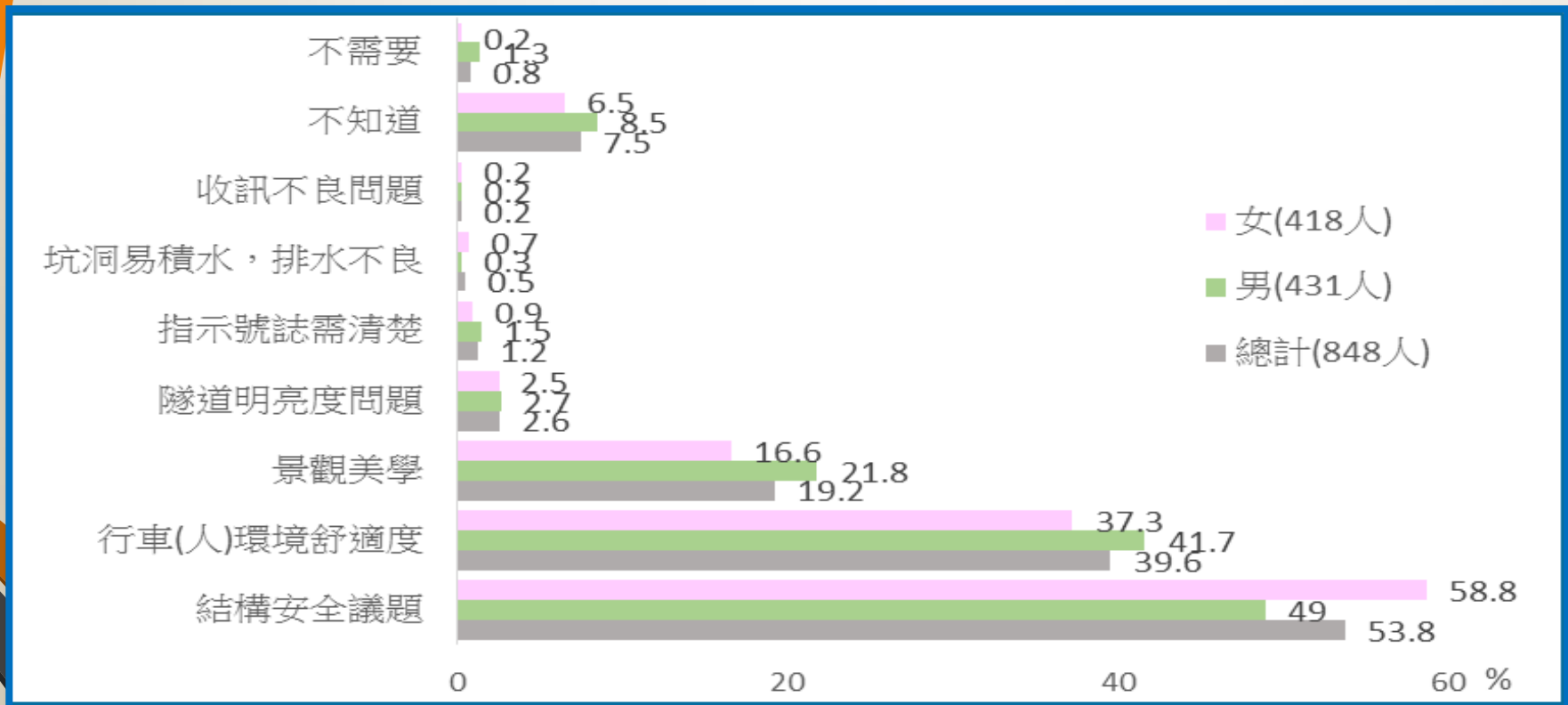
摘要分析(5/8)-橋梁隧道維護不滿意原因

在不提示選項可複選情形下，男性不滿意者(77人)的不滿意原因以行車(行走)不舒適占72%最多，女性不滿意者(48人)的不滿意原因亦以行車(行走)不舒適占53%最多



摘要分析(6/8)-橋梁隧道須優先改善項目

不論男女，前3項最需要改善者皆為結構安全、行車(人)環境舒適度、景觀美學。其中女性認為結構安全須優先改善占比59%較男性高10個百分點，而男性認為應優先改善景觀美學占比22%較女性高5個百分點。



摘要分析(7/8)-政策贊成度

排水鋪面、拆除人行陸橋或地下道、橋梁耐震補強等3項政策，經檢定負面評價比率，無性別差異。但對部分橋梁人行道進行拓寬工程贊成度，男性受訪者表示負面評價比率為24%較女性高7個百分點。且不論男女，其不贊成比率皆為4項政策中最高。

評價項目	男		女		男性-女性 差異 百分點
	受訪 樣本數	不滿意 不贊成 不期待 比率(%)	受訪 樣本數	不滿意 不贊成 不期待 比率(%)	
推行使用排水鋪面(多孔隙瀝青政策)，以利快速排水政策贊成度	516	3.8	584	3.8	0.0
對部分橋梁人行道進行拓寬工程，以確保行人及自行車的行走安全政策贊成度	516	23.5	584	16.8	6.7
陸續拆除使用率不高之人行陸橋或地下道，以美化都市景觀及避免治安死角政策贊成度	516	6.4	584	6.0	0.4
陸續對耐震能力不足之跨河及市區高架橋梁進行耐震補強工程政策贊成度	516	3.6	584	3.7	-0.1

摘要分析(8/8)-服務期待度

道路平整橋梁安全服務：男性、女性受訪者表示負面評價(不太期待及非常不期待)比率分別為5.9%及3.6%，經檢定無差異

評價項目	男		女		男性-女性 差異 百分點
	受訪 樣本數	不滿意 不贊成 不期待 比率(%)	受訪 樣本數	不滿意 不贊成 不期待 比率(%)	
道路平整度及橋梁安全性需求上能提供 市民更好服務期待度	516	5.9	584	3.5	2.4

主要發現與建議(1/2)

設施 及 政策 評價

- 6項評價中，僅橋梁隧道維護狀況不滿意比率、拓寬橋梁人行道政策不贊成比率2項，男女有所差異，男性受訪者表示對橋梁隧道維護狀況不滿意比率18%，較女性高6個百分點，男性受訪者表示拓寬橋梁人行道政策不贊成比率24%較女性高7個百分點，其他4問項負面評價比率經檢定男女無顯著差異

不 滿意 原因

- 對道路維護狀況不滿意原因，在不提示選項可複選情形下，男性以路面普遍不平占60%居多，女性以路面挖掘過於頻繁占52%排名第1。對橋梁隧道維護狀況不滿意原因，在不提示選項可複選情形下，不論男女皆為行車(行走)不舒適(男72%、女53%)居首

主要發現與建議(2/2)

就路不平、施工過於頻繁、修補速度太慢，研議施工及管理改善策略

- 不論男性或女性受訪者，不滿意道路品質比率皆超過3成
- 建議針對其不滿意主要原因如路面普遍不平、坑洞過多、人孔蓋過多等現況面及路面挖掘過於頻繁、坑洞修補過慢等施工面，研議改善措施

對橋梁隧道之安全、行車(人)環境舒適度、景觀美化精進，超越民眾期待

- 結構安全、行車行走環境舒適度、景觀美學係目前民眾認為最需要改善的項目
- 拆除使用率不高之人行陸橋或地下道，以美化都市景觀政策及對耐震能力不足之跨河及市區高架橋梁進行耐震補強工程政策亦獲得高度支持(負評小於7%)

參考資料

- ▶ 臺北市政府工務局水利工程處

105年度臺北市河濱公園場地及設施使用
滿意度調查

- ▶ 臺北市政府工務局新建工程處

105年度臺北市道路橋梁服務滿意度調查

感謝聆聽

敬請指教

敬請指教