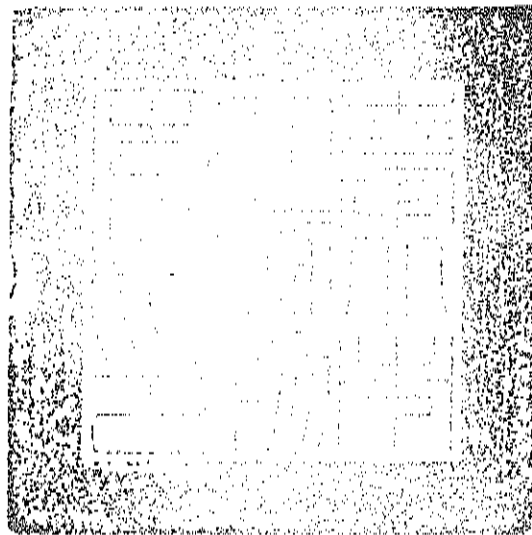


中華民國 109 年度  
(109年 1 月 1 日至 109年 12 月 31 日)

臺北市總決算  
臺北市立動物園單位決算



臺北市立動物園編



# 臺北市立動物園109年度單位決算

## 目次

一、總說明	第001頁至第023頁
二、主要表	
(一)歲入來源別決算表	第001頁至第004頁
(二)歲出機關別決算表	第005頁至第010頁
(三)以前年度歲入來源別轉入數決算表	第011頁至第012頁
(四)以前年度歲出機關別轉入數決算表	第013頁至第014頁
(五)平衡表	第015頁至第015頁
(六)資本資產表	第016頁至第016頁
(七)長期負債表	第017頁至第017頁
三、附屬表	
(一)現金出納表	第018頁至第020頁
(二)平衡表科目明細表	第021頁至第034頁
(三)資本資產變動表	第035頁至第035頁
(四)長期投資明細表	第---頁至第---頁
(五)長期負債變動表	第036頁至第036頁
(六)收入實現數與繳付公庫數分析表	第037頁至第040頁
(七)支出實現數與公庫撥入數分析表	第041頁至第044頁
(八)收入支出彙計表	第045頁至第045頁
(九)歲出用途別科目分析表	第047頁至第050頁
(十)統籌支撥科目支出明細表	第051頁至第052頁
(十一)歲出用途別決算累計表	第053頁至第054頁
(十二)人事費明細表	第055頁至第055頁
(十三)歲出剔除經費明細表	第---頁至第---頁
(十四)歲入保留分析表	第056頁至第056頁
(十五)歲入餘絀數(或減免、註銷數)分析表	第057頁至第057頁
(十六)歲出保留分析表	第059頁至第062頁
(十七)歲出贖餘數(或減免、註銷數)分析表	第063頁至第063頁
四、其他附表	
(一)歲出資本支出分析表	第065頁至第066頁
(二)補助及捐助經費報告表	第067頁至第070頁

# 臺北市立動物園109年度單位決算

## 目 次

(三)因擔保、保證或契約可能造成未來會計年度支出明細表	第---頁至第---頁
(四)中央補助款代收代付明細表	第071頁至第071頁
(五)補、捐(獎)助其他政府機關或團體個人經費報告表	第073頁至第076頁
(六)委託辦理計畫(事項)經費報告表	第---頁至第---頁
(七)出國計畫執行情形報告表	第077頁至第078頁
(八)赴大陸地區計畫執行情形報告表	第---頁至第---頁
(九)對各部門捐助財團法人之效益評估表	第---頁至第---頁
(十)重大計畫執行績效報告表	第079頁至第079頁
(十一)調整年度預算支應災害防救經費報告表	第---頁至第---頁
(十二)促進民間參與公共建設案件涉及政府未來年度負擔經費明細表	第---頁至第---頁
(十三)財產目錄總表(依國有財產產籍管理作業要點或各市(縣)財產管理等規定格式編製)	第080頁至第081頁
(十四)歲出按職能及經濟性綜合分類表	第083頁至第084頁
(十五)議會審議通過臺北市總預算案(含追加、減預算案)、總決算審核報告決(審)議、附帶決議及注意事項辦理情形報告表	第085頁至第085頁
(十六)平衡表各科目承接情形一覽表	第---頁至第---頁
(十七)歲入保留承接情形一覽表	第---頁至第---頁
(十八)歲出保留承接情形一覽表	第---頁至第---頁
(十九)補充書表一對直接投資、所屬各部門轉投資及共同投資之效益評估表	第---頁至第---頁

總 說 明

中華民國 109 年度

## 一、財務報告之簡述

(一)請按本年度及以前年度分別說明預算執行結果，並應按下列事項詳為說明其原因及相關因應改善措施：

## 1. 歲入(依來源別)：

## (1)本年度部分：

- ①罰款及賠償收入預算數 54 萬元，決算數 190 萬 1,530 元，達預算 352.14%，超收 136 萬 1,530 元，主要係因熱帶雨林室內館新建工程委託規劃技術服務案工程罰款 45 萬 6,730 元、園區水保設施改善工程委託技術服務案罰款 25 萬 1,695 元、河馬展示場更新工程委託技術服務案逾期罰款 69 萬 8,472 元所致。
- ②規費收入預算數 1 億 2,584 萬 1,000 元，決算數 9,421 萬 852 元，達預算 74.86%，短收 3,163 萬 148 元，係因本年度受新冠肺炎疫情爆發影響，民眾避免至人潮聚集場所，致寒假、春節、228 連續假期、清明、端午、中秋、雙十等連續假期時入園人數銳減，門票、遊客列車及教育中心等收入大幅減少，入園人數不如預期所致。
- ③財產收入預算數 2,277 萬 3,000 元，決算數 1,920 萬 8,087 元，達預算 84.35%，短收 356 萬 4,913 元，主要係因本府因應嚴重特殊傳染性肺炎疫情影響，採行紓困振興措施，提供市有不動產租金優惠措施減收 3-8 月房地使用費用所致。
- ④其他收入預算數 2,058 萬 4,000 元，決算數 1,852 萬 1,550 元，達預算 89.98%，短收 206 萬 2,450 元，係因新冠肺炎疫情爆發影響，致本園入園人數銳減造成賣站營業額不如預期，連帶石尚、黑松、麗陽公司及統一公共管理費及營業回饋金等短收。

## (2)以前年度部分：

- ①103 年度收回以前年度歲出：應收數 21 萬 3,565 元，本年度實現數 12 萬元，達預算 56.19%，短收 9 萬 3,565 元，係因溢發輔導員學術研究費，分期按月收回，故轉入下年度列為以前年度應收數 9 萬 3,565 元。

## 2. 歲出(依機關別工作計畫)：

## (1)本年度部分：

- ①行政管理預算數 2 億 7,140 萬 6,605 元(含調整待遇準備 1,370 萬 3,605 元)，實現數 2 億 6,673 萬 386 元，申請保留數 99 萬元，決算數 2 億 6,772 萬 386 元，達預算 98.64%，賸餘數 368 萬 6,219 元。
- ②動物園管理預算數 2 億 6,866 萬 5,391 元(含動支第一預備金 30 萬 7,391 元)，實現數 2 億 6,295 萬 758 元，申請保留數 22 萬 8,000 元，決算數 2 億 6,317 萬 8,758 元，達預算 97.96%，賸餘數 548 萬 6,633 元。
- ③營建工程預算數 3,058 萬 5,983 元(含動支第一預備金 438 萬 983 元)，實現數 2,689 萬 6,297 元，申請保留數 297 萬 540 元，決算數 2,986 萬 6,837 元，達預算 97.65%，賸餘數 71 萬 9,146 元。

## 總 說 明

中華民國 109 年度

- ④交通及運輸設備預算數 2,250 萬元，決算數 2,238 萬 5,000 元，達預算 99.49%，賸餘數 11 萬 5,000 元。
- ⑤其他設備預算數 2,810 萬 8,512 元(含動支第一預備金 12 萬 7,512 元)，決算數 2,808 萬 6,184 元，達預算 99.92%，賸餘數 2 萬 2,328 元。
- ⑥公務人員退休及撫卹給付：預算數 1,150 萬 4,845 元，實現數 1,150 萬 4,845 元，達預算 100%。
- ⑦公務人員各項補助及慰問金：預算數 245 萬 5,305 元，實現數 245 萬 5,305 元，達預算 100%。
- (2)以前年度部分：
- ①102 年度營建工程：以前年度轉入數 32 萬 5,018 元，本年度實現數 32 萬 5,017 元，註銷數 1 元，預算執行率達 100%。
- ②104 年度營建工程：以前年度轉入數 120 萬 4,038 元，本年度實現數 120 萬 658 元，註銷數 3,380 元，預算執行率達 99.72%。
- ③105 年度營建工程：以前年度轉入數 2 萬 2,635 元，本年度實現數 2,571 元，預算執行率 11.36%，註銷數 3,650 元，繼續申請保留數 1 萬 6,414 元，係因全園各區廁所改善工程案第二次契約變更設計致施工工期延長，契約尚在執行中，爰工程管理費依規定配合主體工程辦理保留。
- ④106 年度營建工程：以前年度轉入數 34 萬 2,785 元，本年度實現數 27 萬 7,167 元，預算執行率 80.86%，註銷數 1,324 元，繼續申請保留數 6 萬 4,294 元，係因全園各區廁所改善工程案第二次契約變更設計致施工工期延長，契約尚在執行中，爰工程管理費依規定配合主體工程辦理保留。
- ⑤107 年度營建工程：以前年度轉入數 436 萬 711 元，本年度實現數 396 萬 5,136 元，預算執行率 90.93%，註銷數 35 萬 9,007 元，繼續申請保留數 3 萬 6,568 元，係因全園各區廁所改善工程案第二次契約變更設計致施工工期延長，契約尚在執行中，爰工程管理費依規定配合主體工程辦理保留。
- ⑥108 年度行政管理：以前年度轉入數 8 萬 6,200 元，本年度實現數 8 萬 6,200 元，預算執行率達 100%。
- ⑦108 年度動物園管理：以前年度轉入 165 萬 1,636 元，本年度實現數 164 萬 786 元，預算執行率達 99.34%，註銷數 1 萬 850 元。
- ⑧108 年度營建工程：以前年度轉入數 611 萬 393 元，本年度實現數 599 萬 3,184 元，預算執行率達 98.08%，註銷數 8 萬 9,904 元，繼續申請保留數 2 萬 7,305 元，係因全園各區廁所改善工程案第二次契約變更設計致施工工期延長，契約尚在執行中，爰工程管理費依規定配合主體工程辦理保留。
- ⑨108 年度交通及運輸設備：以前年度轉入數 1 萬 1,500 元，本年度實現數 1 萬 1,500 元，預算執行率達 100%。

## 總 說 明

中華民國 109 年度

(二)平衡表、資本資產表重要科目之金額及內容之簡述。

### 1. 平衡表：

(1)資產科目項下列有專戶存款 8,652 萬 1,800 元、應收帳款 9 萬 3,565 元、其他應收款 21 萬 9,000 元、暫付款 75 萬 615 元、存出保證金 20 萬元，資產科目總計 8,778 萬 4,980 元，以上科目均依規定結轉下年度，茲摘要說明如下：

①專戶存款 8,652 萬 1,800 元，係暫收款、存入保證金、應付代收款、應付保管款等，包括一般銀行存款 5,333 萬 8,263 元、納入集中支付(3900)保管款項 2,874 萬 4,446 萬元及代扣繳費款 443 萬 9,091 元。

②暫付款 75 萬 615 元，係動物認養委外計畫等多項計畫。

(2)負債科目項下列其他應付款 8 萬 708 元、存入保證金 2,795 萬 6,408 元、應付代收款 5,164 萬 8,206 元、應付保管款 766 萬 7,801 元，負債科目總計 8,735 萬 3,123 元，以上科目均依規定結轉下年度，茲摘要說明如下：

①其他應付款 8 萬 708 元，係全園各區廁所改善工程管理費保留款。

②存入保證金 2,795 萬 6,408 元，包括有履約保證金 1,800 萬 6,830 元、差額保證金 9 萬 475 元、保固保證金 729 萬 9,103 元及保證金 256 萬元。

③應付代收款 5,164 萬 8,206 元，包括動物認養經費 4,467 萬 9,927 元、代收公勞健保費 358 萬 6,709 元、代辦經費 167 萬 1,092 元、勞工退休金(新制) 85 萬 2,382 元、代收水電費 47 萬 4,838 元、退撫及其他 38 萬 3,258 元等。

④應付保管款 766 萬 7,801 元，係本園約聘僱人員離職儲金。

(3)年度終了淨資產科目項下列有資產負債淨額 43 萬 1,857 元。

(4)保證品 4,036 萬 9,034 元，包括收熱帶雨林室內館新建工程主體工程保證書、台灣黑熊販賣站公用房地提供使用續約案保證書等。

2. 資本資產表：年度終了列有固定資產 542 億 5,680 萬 4,916 元(包括土地 528 億 8,701 萬 4,378 元、土地改良物 8 萬 100 元、房屋建築及設備 12 億 1,825 萬 45 元、機械及設備 4,516 萬 2,584 元、交通及運輸設備 5,151 萬 6,734 元、雜項設備 2,593 萬 5,542 元、租賃資產 49 萬 3,403 元及購建中固定資產 2,835 萬 2,130 元)、無形資產 83 萬 3,216 元，資本資產總額為 542 億 5,763 萬 8,132 元。

### 二、財務狀況之分析

(一)平衡表本年度較上年度金額變動差異達 20%以上之科目原因說明

1. 應收帳款：9 萬 3,565 元，較上年度 21 萬 3,565 元，減少 12 萬元，變動差異 56.19%，主要係因按月收回 103 年溢發之薪資。

2. 存出保證金：本年度新增 20 萬元，主要係依動物展演管理辦法規定繳納之保證金。

3. 其他應付款：8 萬 708 元，較上年度 189 萬 4,476 元，減少 181 萬 3,768 元，變動差異 95.74%，主要係因河馬展示場更新工程、熱帶雨林室內館新建工程、熱帶動物維生系統工程等連續性工程陸續支付完畢所致。

4. 應付帳款：本年度無應付帳款，上年度係預收台灣特殊寵物暨野生動物醫學會租借演講廳舉辦「109 年第一季獸醫師繼續教育課程」場地使用費 8,000 元。

總 說 明

中華民國 109 年度

(二)資本資產表本年度較上年度金額變動差異達 20%以上之科目原因說明

1. 房屋建築及設備 12 億 1,825 萬 45 元，較上年度 8 億 5,163 萬 6,190 元，增加 3 億 6,661 萬 3,855 元，變動差異達 43.05%，主要係因熱帶雨林館全案驗收完成後列帳所致。
2. 交通及運輸設備 5,151 萬 6,734 元，較上年度 3,483 萬 4,870 元，增加 1,668 萬 1,864 元，變動差異達 47.89%，主要係因新增 108-109 年度兩輛遊客列車所致。
3. 雜項設備 2,593 萬 5,542 元，較上年度 1,991 萬 1,634 元，增加 602 萬 3,908 元，變動差異達 30.25%，主要係因新增全園遊客面監視系統及麻醉工作站等設備所致。
4. 新增租賃資產 49 萬 3,403 元，主要係因新增 109 年個人電腦租賃費所致。
5. 新增購建中固定資產 2,835 萬 2,130 元，主要係因 108-109 年度全園廁所改善工程刻正施作中所致。

(三)機關未來或有給付責任之揭露：無

三、重要施政計畫執行成果之說明

(一)重要施政計畫執行成果：

1. 本園自民國 75 年遷建至文山區，成為國內第一所符合現代動物園「教育、保育、遊憩、研究」四大功能的社教機構。面對大環境之急劇變動，民眾服務品質要求日增及政府財政日趨緊縮，依據《臺北市立動物園政策白皮書 2015-2024 年》，推動全面提升服務品質，期許組織再造、永續經營，向國際級動物園邁進。並自民國 103 年起以「Learning from Life 向生命學習」為主軸，呼應本園「溫馨和諧」的核心價值，辦理多元的生物多樣性保育教育環境體驗學習活動及展示。
2. 本園 109 年完成施政計畫，重點分述如下：
  - (1)成為亞洲地區野生動物保育研究重鎮
    - ①繼續與臺灣大學等獸醫學院(系)在動物診療技術方面，保持密切建教合作關係。
    - ②陸續與國內外動物園或民間機構進行動物繁殖合作、交換或贈與。與日本天王寺動物園、新加坡動物園等進行動物交換，引進國王企鵝、小爪水獺等。
    - ③加強國際合作業務與國際接軌，與新加坡動物園、荷蘭猴山靈長類公園、捷克布拉格動物園、澳洲庫倫賓動物園、德國法蘭克福動物園、奧地利龜島保育中心及美國佛羅里達微風灣動物園等討論動物保育與展示交流計畫；積極參與相關專業國際研討會並洽談保育合作；參與「2020 SEAZA 東南亞動物園暨水族館年會線上會議」、「2020 歐洲動物園暨水族館協會線上年會」、「第 25 屆國際動物園教育者協會(IZE)雙年會」及「第 75 屆世界動物園暨水族館協會(WAZA)年會」等國際會議。
    - ④為落實保育方略、提升活體典藏對保育的貢獻度及實現教育、研究和保護的目標，積極以「整合保育 One Plan Approach」的宏觀架構，貫串起域外與域內的保育計畫。於加入 EAZA 成為正式會員後，續爭取機會更深入且多元的連結國際保育計畫與園內物種典藏計畫，期能提升本園專業知識及技能，並帶動亞洲區域合作交流及專業水準。年度內持續執行「臺北赤蛙域內外保育計畫」等研究計畫，並與新北市合作進行臺北赤蛙野放工作。



## 總 說 明

中華民國 109 年度

### (2) 成為亞洲地區生物多樣性環境教育重鎮

① 持續辦理園區研習活動、團體預約解說服務、假日駐站主題解說、保育員定時解說服務及解說牌雙語化，編印出版遊園摺頁、動物園雜誌等，並辦理保育教育主題特展及活動，如：「鼠鼠生豐」鼠年生肖特展活動、「聲音之美生物特展」、「臺灣兩棲爬蟲動物」特展、522 國際生物多樣性日暨「貨架上的雨林」特展等；舉辦兒童、青少年與親子體驗研習教育活動，如「大象小學堂開課了！」營隊、雨林生物多樣性教師研習營、「雨林出任務」親子營、「動物醫生」體驗營、「野調者聯盟」先修營、「黑熊森林歷險記」體驗營等共 117 梯次，1,154 人次參與；主題活動如「穿山甲日」教育活動、World Tapir Day 世界獾日-「獾」名其妙愛上雨林、「波荷萬事猩」金剛猩猩寶寶命名揭曉活動、「地球我罩你 Forever」動物夏夏叫夜間開放等教育行銷活動(含線上活動)約 59 場次，計有 16 萬 9,980 人次參與；結合場域特色辦理環境教育課程及活動共 1,054 梯次，計有 5 萬 4,054 人次參與。

② 透過媒體通路向外推廣動物園保育及教育訊息；加強網際網路資訊服務，積極更新動物園保育網、機關中文網及英文網資訊；以動物們超萌的身影及溫馨的話題，多元運用 Facebook 及 Youtube 等網路社群平臺，以及愛台北 App 等，拓展行銷推廣效能，另因應疫情影響，本園於 Youtube 網站辦理歐亞水獺、無尾熊及非洲象動物保母講古活動。

③ 持續推動節約用水方案及節約用電評估改善措施，節省用水費及降低用電量。持續推動資源回收、運用草食動物糞便及食餘枝條自行生產腐熟有機質資材運用於土壤改良、自製環保果皮清潔劑運用於廁所清潔，逐步構建全園區為優良的環保教育園區。持續配合臺北市政府推動「田園城市」政策，協助公訓處、大安森林公園、陽明高中、永建國小、臺北市立懷中非營利幼兒園等共 8 所機關學校或非營利組織，派員來園觀摩有機廢棄物循環再利用製作成果，本園無償提供自製「腐熟有機質資材」達 1.45 公噸，積極推展「友善農耕」及「循環農業」等食農教育，同時達到知識與資源共享目的，直接參與人數累計 171 人次。

### (3) 成為臺灣地區綠色休閒遊憩重鎮

① 全年持續改善參觀面遮蔭，加強季節性景觀美化及植物解說牌設置。以動物園自然環境、植物及回收素材為主體，結合節慶、動物主題、生活體驗、綠能概念，推動動物園自然環境戶外學習，辦理植樹節活動-移除外來種、自製環保果皮清潔劑等體驗活動。

② 持續進行動物欄舍、園區道路、展示場綠美化、園區廁所等維護修繕及展示場綠美化工程，增加動物活動空間，提升動物福祉及繁殖率，並強化動物展示環境，提升展示服務品質，如：非洲區靈長類混種展示內舍及展場改善工程、無尾熊館戶外展示場修繕工程、環園道路修繕工程、食肉目欄舍更新工程、中小型龜類欄舍更新工程等；進行全園各區廁所改善工程其中包含園區內增設哺集乳室、多功能無障礙廁所及換尿布台等設備。

③ 汰換遊客列車，提供更安全、便利及符合遊客需求的服務設施。

④ 辦理園區販賣站委外經營服務之服務品質調查及考核，提升餐飲及紀念品服務品質。

總 說 明

中華民國 109 年度

⑤因應 109 年新冠肺炎疫情，本園採入園實名制、量額溫、酒精消毒及入口鋪設消毒墊等防疫措施，全年計有 230 萬 6,123 人次遊客入園、130 萬 4,165 人次入館參觀大貓熊、83 萬 9,385 人次參觀熱帶雨林區穿山甲館、遊客列車搭車人次達 217 萬 1,618 人次(購票乘車達 169 萬 1,333 人次)。

(二)各項工作計畫實施情形:

工作計畫名稱	重要計畫項目	實施內容	辦理情形	
			已完成或未完成之說明	因應改善措施
行政管理	園務行政及年度計畫擬訂，端正政風及公務機密與機關安全之維護，園務研究發展、管制等業務執行，期朝世界一流動物園邁進，提供公眾良好之環境教育及休憩場所。	辦理一般庶務、人事、會計、政風等經常性業務	執行全園一般事務性工作，及園務研究發展、追蹤考核、人事管理、歲計預算、會計報告、統計及政風業務等，係屬經常性工作，以維持園務正常進行，提高行政效率。	1. 109 年建物屋頂修漏勞務採購案：已派工金額 99 萬元，然因 109 年年底天候持續不佳，致建物屋頂防水修漏等工項皆無法施作，爰依規定辦理保留。 2. 餘已依案執行完成。
動物園管理	動物保育展示、國內外動物園專業業務交流、野生動物域外保育族群管理研討會	辦理各類展示動物之收集、保育管理、展示配置及有關學術研究等事項	1. 109 年內飼養展示動物約 347 種 2427 隻(至 109 年 12 月底)，其中繁殖及引進情形如下： (1)成功繁殖二趾樹獼、大貓熊、小爪水獺、小懶猴、加拿大河狸、伊蘭羚羊、弓角羚羊、羊駝、西部低地大猩猩、東非劍羚、南美小食蟻獸、黑冠松鼠猴、長鬃山羊、狐獾、穿山甲、紅猴、馬來貘、無尾熊、網紋長頸鹿、梅花鹿、棉頭絹猴、絨鼠、歐亞水獺、褐狐猴、雙峰駱駝、灰頸冠鶴、金背鳩、栗喉蜂虎、笑翠鳥、黑頸天鵝、黑腳企鵝、褐林鴉、維多利亞冠鶴、七彩變色龍、中國鱷蜥、太陽龜、紅腿象龜、馬達加斯加日守宮、犀牛圓尾鬣蜥等珍貴稀有動物。 (2)為豐富保育教育與展示效益及更新動物血緣，並因應鼠年特展，陸續與國內外動物園或照養機構進行動物繁殖合作、交換或互贈、借殖展等，並購入部分物	均已依案執行完成。

總 說 明

中華民國 109 年度

工作計畫 名稱	重要計畫項目	實施內容	辦 理 情 形	
			已完成或未完成之說明	因應改善措施
			<p>種，年內重要成果如下：</p> <ul style="list-style-type: none"> <li>■ 執行與歐洲動物園暨水族館協會大猩猩瀕危物種保育委員會合作之個體調度繁殖計畫。</li> <li>■ 新加坡動物園贈入：小爪水獺 1 雄。</li> <li>■ 新加坡動物園贈出/交換出：二趾樹獺 1 雌、雙冠鬣蜥 4 隻、射紋陸龜 1 隻、食蛇龜 1 隻、緬甸星龜 2 隻、中國鱷蜥 2 隻。</li> <li>■ 日本天王寺動物園交換入：國王企鵝 1 對。</li> <li>■ 與特有生物研究中心收容入：石虎 3 隻。</li> <li>■ 與特有生物研究中心借殖入：石虎 2 雌。</li> <li>■ 高雄壽山動物園借殖出：北美浣熊 1 雄。</li> <li>■ 清華大學贈出：金色箭毒蛙 10 隻。</li> <li>■ 莊福文化教育基金會附設動物園交換出：迷你馬 2 公、黑天鵝 10 隻</li> <li>■ 與臺北市動物保護處收容入：草原巨蜥 1 隻、提姆那灰鸚鵡 1 隻、北美浣熊 4 隻。</li> <li>■ 救傷中心移入：歐亞水獺 1 雌、穿山甲 1 雌、灰腹綠錦蛇 1 隻。</li> <li>■ 查緝沒入移入：小爪水獺 2 雄 1 雌、普通狨 8 雄 5 雌、巴里島白棕鳥 3 隻、黃頭亞馬遜鸚鵡 2 隻、黃頭亞馬遜鸚鵡 5 隻。</li> <li>■ 收容中心移入：紅腿陸龜 4 隻、印度星龜 6 隻、綠鬣蜥 3 隻、亞達伯拉象龜 2 隻、百步蛇 1 隻。</li> <li>■ 收容入：黑手長臂猿 1 雌、葵</li> </ul>	

總 說 明

中華民國 109 年度

工作計畫 名稱	重要計畫項目	實施內容	辦 理 情 形	
			已完成或未完成之說明	因應改善措施
			<p>花鳳頭鸚鵡 1 雄、馬來熊 2 雌。</p> <ul style="list-style-type: none"> <li>■ 民眾贈入：家犬 1 隻、紅眼鷹蜥 1 隻。</li> <li>■ 購入金曼蛙蛙 5 隻、紅眼鷹蜥 3 隻。</li> </ul> <p>2. 本園為東南亞動物園暨水族館協會（後簡稱 SEAZA）正式成員，更參與多數物種族群管理計畫。2020 年因應疫情改採線上舉辦，時間為緬甸時間(UTC+6:30)的 11 月 16 日至 11 月 19 日。本園共有 4 人進行口頭發表，為期 4 天的線上會議，本園共有 104 人次與會。參與議程包含新冠肺炎疫情下動物園的管理、跨物種整合保育、動物福利、野生動物營養、研究、族群管理等，了解最新近況及知識，發展專業。</p> <p>3. 辦理「2020 臺灣動物園暨水族館營養工作坊」：工作坊內容包括專題演講、營養配方調整實務分享及動物體態評分工作坊，邀請台灣大學動物科學系徐濟泰教授及本園營養師 3 名，共同前往六福村野生動物園及壽山動物園辦理，透過課程及現場實作、指導體態評分，當面交流實際動物照養經驗並持續傳承新進同仁正確營養概念，成效良好。與會成員包含臺灣動物園暨水族館協會會員及國內動物園暨水族館相關人員等，總計 6 個演講、2 個工作坊、計 120 人參加，共同研議野生動物食譜，俾利提升動物健康及動物福祉。</p> <p>4. 「2020 歐洲動物園暨水族館協會年會」係由歐洲動物園暨水族館協會（後簡稱 EAZA）為全球最大的動物園協會，本園於 2018 年成為該協會正式成員，更參與多數物種族群管理計畫。今年因應疫情改採</p>	

## 總 說 明

中華民國 109 年度

工作計畫 名稱	重要計畫項目	實施內容	辦 理 情 形	
			已完成或未完成之說明	因應改善措施
			<p>線上舉辦，時間為中歐時間 9 月 28 日至 10 月 2 日，臺灣時間 9 月 29 日至 10 月 2 日，每日下午 3 時至隔日凌晨 2 時。除 6 人指派全程參與，其餘 18 人參加不同主題，包含新冠肺炎、區域典藏計畫、跨物種整合保育、動物福利、保育教育、研究、族群管理等，了解最新近況及知識，發展專業。</p> <p>5. 國際動物園教育者協會 (International Zoo Educators Association, 以下簡稱 IZE) 為提升全球野生動物保育教育，每 2 年於各大洲輪流舉辦雙年會議，以促進全球動物園暨水族館教育者交流與分享學習推動新知。第 25 屆國際動物園教育者協會雙年會以「促進保育行動」為題，邀集世界動物園教育者提出案例經驗分享，徵稿範圍包含複合影響力之方案、訴求實證、發展動物同理心、領導機構改變、夥伴關係、理論與實踐及保育倡議等重要教育行動面向。因新冠肺炎疫情全球肆虐，原規劃於美國聖地牙哥動物園舉辦，後改線上會議，自臺北時區 10 月 10 日(六)上午 5:00 至 10 月 12 日(一)上午 6:30 舉辦，每日 24 小時全球同步不間斷方式辦理。交流議題，本園共 8 人出席會議，為使會議期間讓更多同仁參與，另以投影方式開放多位同仁觀摩學習。</p> <p>6. 第 75 屆世界動物園暨水族館協會 (後簡稱 WAZA) 年會於 2020 年 10 月 12 日至 15 日，因應疫情採線上舉辦。WAZA 年會為每年各大動物園代表齊聚一堂檢視過去、商討未來的重要會議，討論議題多作為本園重要發展方向參考。本園由園長等 3 人參與，議程包</p>	

## 總 說 明

中華民國 109 年度

工作計畫 名稱	重要計畫項目	實施內容	辦 理 情 形	
			已完成或未完成之說明	因應改善措施
			<p>含新冠肺炎疫情下動物園未來、翻轉瀕危動物保育現況 Reverse the Red、2020-2030 永續策略、保育教育策略等。各文件將翻譯成中文版本作為未來執行參考以跟上國際潮流。</p> <p>7. 本園於 104 年 12 月 19 日與澳洲庫倫賓野生動物園 (Currumbin Wildlife Sanctuary, CWS) 續約，簽訂無尾熊保育合作契約書，共同推動無尾熊域外保育與教育工作。依契約規定，於 104 年至 109 年契約履約期間，每年本園需支付 CWS 無尾熊保育捐款，金額為澳幣 5 萬元整。</p> <p>8. 本案為配合西部低地大猩猩「引進建立繁殖群，荷蘭猴山靈長類公園 (Apenheul Primate Park) 及 萊登大學 (Leiden University) 所發展的 4 年博士班研究，主題為「人猿相親：確認能測試動物園裡人猿擇偶偏好的遠距離工具」，該研究由猴山靈長類公園動物組組長 Warner Jens 及動物組管理人員 Thomas Bionda 與萊登大學認知心理學系博士班學生 Tom Roth 共同主持，自 2019 年起為期 4 年研究，目的是透過測試 Apenheul 的人猿對不同個體的影像偏好，了解人猿利用視覺擇偶的行為，進而發展影像相親工具，協助動物在單位間調度前的配對參考。內容包含第 1 年執行動物訓練、建立影像資料庫、完善研究計畫；第 2 年利用觸控螢幕測試人猿對異性的辨認及記憶；第 3 年測試異性偏好；最後 1 年建立心理學分析。根據本園觀察經驗，人猿個體間的確有選擇偏好，過去有動物碰面但無法成功配對的案例，該研究希望建立人猿相親工具，研究成果將有助本園與臺</p>	

總 說 明

中華民國 109 年度

工作計畫 名稱	重要計畫項目	實施內容	辦 理 情 形	
			已完成或未完成之說明	因應改善措施
			灣其他單位在動物調度前配對的參考,更可應用至與其他國家個體的配對參考,有助人猿族群管理域外保育工作。	
	動物保育研究與永續發展、臺北赤蛙復育與移地保育	規劃執行野生動物保育研究,包含強化對焦點物種的照管技術與保育繁殖之生殖生理實驗、遺傳分析實驗、現地調查等。	<p>1. 動物保育研究與永續發展業務:</p> <p>(1) 進行物種性別鑑定, 109 年度完成檢測灰頸冠鶴 3 隻、灰鸚鵡 6 隻、金背鳩 2 隻、峇里島白棕鳥 3 隻、栗喉蜂虎 3 隻、提姆娜灰鸚鵡 1 隻、黃魚鴉 2 隻、黃腹琉璃金鋼鸚鵡 1 隻、黃頭亞馬遜鸚鵡 2 隻、黃頸亞馬遜鸚鵡 5 隻、黑天鵝 16 隻、黑腳企鵝 3 隻、綠簾鴿 1 隻、維多利亞冠鴿 1 隻、領角鴉 4 隻、褐林鴉 1 隻、小懶猴 1 隻、二趾樹獼 3 隻、河狸 1 隻等, 共計 59 隻。</p> <p>(2) 執行瀕危物種保育繁殖研究與遺傳組織保存計畫, 其中 109 年度冷凍遺傳物質樣本庫新增典藏血液、肌肉、肝臟樣本共 510 個樣本, 新增 DNA 樣本 849 個樣本 (包含歐亞水獺排遺 DNA)。生殖生理實驗室進行荷爾蒙檢測實驗, 包含 Cortisol 6 盤 228 個、E2 18 盤 640 個、P4 31 盤 1231 個、E1g 21 盤 316 個、T2 141 個、T3 105 個樣本、萃取糞便樣本 922 個; 並進行焦點物種冷凍精液保存及精液品質鑒定共 219 次。</p> <p>(3) 進行食餌昆蟲培育計畫, 由昆蟲館提供需求館區餌料生物, 包含義大利蠶蛾幼蟲及成蛾、姬透目天蠶蛾幼蟲及成蟲、小扁竹節蟲、巨棘龍蝦竹節蟲、艷陽扁竹節蟲、長肛竹節蟲、花金龜幼蟲、獨角仙 2 齡幼蟲、龍蝦蟑螂、杜比亞蟑螂、馬島蜚蠊等活體或冷凍個體等, 供動物營養補充及食材豐富化。</p>	均已執行完成。

總 說 明

中華民國 109 年度

工作計畫名稱	重要計畫項目	實施內容	辦 理 情 形	
			已完成或未完成之說明	因應改善措施
			2. 臺北赤蛙保育計畫： 109 年度以臺北赤蛙再為執行重點，本年度挑選新北市 2 個評估後的理想棲地，共野放 400 隻個體重建野外族群。本年度並針對野放後的族群進行監測，評估野放後族群的穩定度，作為後續野放形式的調整方向。域外保育繁殖工作，本年度共繁殖 622 隻個體，作為 110 年野放之準備。	
	環境生態保育	辦理園區自然環境、保育生態、綠化維護、園藝佈置、植物展示及有關學術研究、教育等事項	1. 進行園區植物解說標示牌維護：維護更新 252 面標示牌。 2. 園區設施維護： (1) 每日進行日常設施查核、查報作業，SIKA 通告相關組室進行維修之業務計約 755 件。 (2) 進行各展示區參觀平臺、地坪、欄杆、溝蓋、陰井蓋、安全圍籬、階梯黃色警示線、大門禁菸線、柏油路面等設施維修及欄杆保養等。 (3) 執行雨林區吊橋安全評估檢測，並進行維修保養。 3. 進行園區水土保持設施清理維護委外、廁所及環境清潔維護委外、全園割草及樹木修剪委外、四季草花採購委外、廢棄物清運委外及全園室內館地墊租用及清潔用品採購委外等作業。 4. 環境清潔維護： 進行全園遊客參觀區域(含廁所)綠化等清潔維護，全年園內公廁經市府環保局派員稽查計 71 座/次，均屬特優級。 5. 綠美化維護： 栽植園區季節性綠美化地被、草花、香草、水生植物及喬木、灌木等多年生植物 3 萬 4,500 株，廣植多年生、花期長且可作為蜂、蝶昆蟲食草或蜜源食材之觀賞用植栽為主要種類，亦有豐富	



## 總 說 明

中華民國 109 年度

工作計畫 名稱	重要計畫項目	實施內容	辦 理 情 形	
			已完成或未完成之說明	因應改善措施
			<p>昆蟲可食地景的附加生態效益。進行園區一般草地及道路邊坡維護。執行年度樹木養護計畫，全園區喬木及灌木等施肥、進行園區颱風前樹木修剪及斷枝樹條修剪作業計 121 株。為能針對樹木褐根病提早防治處理，首度請偵測犬來園偵測褐根病，偵測園內 675 棵樹木，偵測犬對 113 棵樹木及一塊地有褐根病氣味反應。後續將逐年進行褐根病治療。</p> <p>6. 環境保護： 回收全園大型草食獸糞便、修剪枝條及落葉等製作有機肥，改善園區土壤環境，並減少施用化學肥料，共生產 314.4 公噸堆肥樣品，其中使用 91.9 公噸堆肥樣品改善園區植栽土壤，另配合本市府中小學推動「田園城市」之「小田園城市」政策，協助臺北市政府工務局公園路燈工程管理處、臺北市藝術統合教育研究會、陽明高中、臺北市政府公務人員訓練處、臺北市懷中非營利幼兒園、順興里辦事處、臺北市文山區永建國民小學等共 7 所機關學校或非營利組織派員來園觀摩本園有機廢棄物循環再利用製作腐熟有機質資材成果，本園無償提供自製腐熟有機質資材 2.24 公噸，積極推展「友善農耕」及「循環農業」等教育，同時達到知識與資源共享目的。實際直接參與人數累計 171 人次，積極推展並培養永續環境循環利用的綠色種子。</p> <p>7. 「動物小田園」：持續以自製「腐熟有機質資材」栽植牧草，供應本園河馬、伊蘭羚等動物食用，並施用於桉樹等動物食材栽培。</p> <p>8. 辦理本園員工環境教育課程或活</p>	

總 說 明

中華民國 109 年度

工作計畫名稱	重要計畫項目	實施內容	辦 理 情 形	
			已完成或未完成之說明	因應改善措施
			<p>動，計 62 場次 2,323 人次。其中辦理枯木逢春環境教育課程，以本園枯木樹枝製作栩栩如生動物造型，推廣環境資源再利用及倡導尊重生命理念。</p> <p>9. 園區施工及營運期間環境監測計畫勞務委託案，109 年監測成果已於 12 月完成驗收結算，並完成付款。</p>	
	教育推廣、志工組訓及運作	<p>教育推廣之計畫、活動、行政工作及其他相關業務活動等，參觀導覽教育解說服務，志工組訓及運作，館區及視聽教育活動及服務，宣導自然保育與愛護動物觀念，結合社區、團體、機關及各級學校推展環境教育，動物生態及恐龍博物館展示與管理，動物專業圖書管理及資訊服務，假期大型主題親子活動。</p>	<p>1. 園區研習活動</p> <p>(1) 國小三、四年級參觀教學： 本年度臺北市國小三、四年級知性一日遊參觀教學，計服務 98 校 488 班 1 萬 6,008 位師生。</p> <p>(2) 主題研習營隊： 109 年本園舉辦兒童、少年與親子體驗研習教育活動，計有「鼠鼠生豐」生肖營隊、「黑熊森林歷險記」體驗營、「大象小學堂開課了」體驗營、「甲蟲森林」體驗營、「動物保育員」體驗營、「雨林出任務」親子體驗營、「野調者聯盟」先修班、「動物醫生」體驗營、「蟲蟲在我家」體驗營、「雨林生物多樣性」教師營、尋找布萊克熊-逆時營救實境解謎活動，共 117 梯 1,554 人次參與。</p> <p>2. 教育解說服務</p> <p>(1) 團體預約導覽： 本年度團體預約導覽解說，計服務 88 團 4,496 人次。</p> <p>(2) 保母講古活動： 保母講古為專責動物照養的保育員現身說法，與民眾分享照養動物的點點滴滴及保育現況分享，定時定點於 109 年度的週三、五、六及週日進行，每日主題及物種不同，每 2 個月更新保母講古館區、物種、主題及主講保育員，如「與黑猩猩一起動動腦」、「委屈的盔甲精靈-穿山</p>	<p>園區指引牌統一主視覺設計暨分區規劃案依契約規定履約中。</p>

## 總 說 明

中華民國 109 年度

工作計畫 名稱	重要計畫項目	實施內容	辦 理 情 形	
			已完成或未完成之說明	因應改善措施
			<p>甲」「非洲水中霸王-河馬」「此熊非彼熊-無尾熊」等主題，藉由民眾與保育員的互動，增進遊客對野生動物的了解。109年因疫情影響共計服務108場4,494人次。</p> <p>(2)駐館/站解說服務： 本年度因應新冠肺炎疫情，除109年2月9日起陸續暫停教育服務，109年5月新冠肺炎疫情趨緩，陸續恢復駐館教學及解說服務，包含昆蟲館、兩爬館、教育中心、生命驛站、節能屋、綠手指教室、動物藝坊、動物學堂、兒童劇場等駐館，約計服務5萬6,251人次，另平日駐點解說約276場2萬5,537人次；週日駐站解說約計服務120場2萬3,509人次。</p> <p>3. 解說牌更新及雙語化： 持續辦理109年館區解說設施維護，有雙峰駱駝、水獺、亞達伯拉象龜、獨居蜂、斑哥羚羊、貓科動物、老虎、山貓、狐猴、赤頸鶴等，合計本年度新增44面雙語解說牌、維護更新380面。</p> <p>4. 教育推廣活動 (1)特展： 本年度持續辦理各類主題特展，包括「鼠鼠生豐」鼠年生肖特展、「522 國際生物多樣性日—永續生活·師法自然」特展、「貨架上的雨林—猩猩超市」特展、「臺灣兩棲爬蟲動物」常設展、「聲音之美生物特展」展等。</p> <p>(2)節慶活動： 因應節慶本園舉辦活動包括「鼠鼠生豐-鼠年生肖特展」開幕活動、無尾熊新春祈福、三貓猜燈謎—穿山甲小旅行網路燈謎活動、悠遊月光下中秋晚會、</p>	

總 說 明

中華民國 109 年度

工作計畫 名稱	重要計畫項目	實施內容	辦 理 情 形	
			已完成或未完成之說明	因應改善措施
			<p>建園 106 年「黑白動物點點名」保育園遊會暨萬聖節晚會活動。</p> <p>(3)主題活動： 辦理世界穿山甲日教育活動、世界獼日活動、圓仔生日派對、「地球我罩你 Forever」暑假動物夏夏叫夜間開放活動、大象保育暨尊親敬老活動、「波荷萬事猩」金剛猩猩寶寶命名揭曉活動、亞洲黑熊「黑糖」生日會等。</p> <p>(4)行動動物園： 行動動物園將教育解說活動從園區帶到園外，特別進行動物保育推廣課程，地點為高雄鼓山國小、壽山動物園、東部臺灣黑熊教育館、初鹿牧場、臺東鸞山國小及花蓮吉安國小等。課程透過闖關活動引導民眾認識野生動物生態環境、遭遇的生存危機等內容，讓民眾在生活中採取友善環境的行為，成為保護動物與環境的守護者，共服務 11 場次 1,056 人次。</p> <p>5. 出版品 (1)持續編印出版遊園及生肖特展摺頁、學習單、年報、桌曆等。 (2)動物園雜誌： 本案為勞務採購案件，每年度出版 4 期（季刊）。109 年度已完成 157-160 期，4 期雜誌出刊主題包括「啣齒動物大集合」、「象在臺灣」、「冠狀病毒」及「族群管理整合保育」。雜誌並製成電子書期上傳於動物園網站，供民眾閱覽。</p> <p>6. 廣續推動環境教育 本園為環境教育認證場所，積極推動園區環境教育系列教學課程活動、規劃教育訓練、工作坊等實地操作課程，並進行環教人員培育及建立夥伴關係等。109</p>	

## 總 說 明

中華民國 109 年度

工作計畫 名稱	重要計畫項目	實施內容	辦 理 情 形	
			已完成或未完成之說明	因應改善措施
			<p>年度亦辦理環境教育多元活動，如兩爬教室-史奈克的窩、酷 cool 節能屋、兒童劇場、動物保母講古等主題研習課程，於新冠肺炎疫情下，以防疫措施持續辦理環境教育課程及活動共計 1,054 梯次 5 萬 4,054 人次參與。</p> <p>7. 未完成事項： 園區指引牌統一主視覺設計暨分區規劃案</p> <p>(1) 本案係因本園園內指標數量繁多，過去未針對整體識別系統進行統整及規範，透過本案重新檢討園內各區指標牌面、位置及需求進行規劃，並透過主視覺設計建立屬於全園整體辨識性。</p> <p>(2) 本案於 10 月 8 日決標，今年度為指引識別標誌及服務識別標誌進行設計，並針對園區前區現場指標進行規劃。</p> <p>(3) 本案共計分為 3 期，第 1 期廠商提交工作計畫書；第 2 期提交指標主視覺、園區指引識別標誌、服務識別標誌及公告資訊之設計；第 3 期提交現場指標設置規劃、施工說明說及施工三視圖。</p> <p>(4) 廠商履約期間皆依據契約規定之時限提交各期報告書，第 2 期審查通過通知日為 109 年 12 月 30 日，依契約規定第 3 期報告提交期限為 110 年 1 月 19 日，第 3 期契約金額為 22 萬 8,000 元，依預算法第 72 條辦理保留。</p>	
	動物醫療保健、Alfaxalone 於野生動物的麻醉臨床運用	辦理展示動物疾病醫療、保健預防、檢疫與檢驗及有關學術研究等事項	1. 109 年動物醫療完成 283 次麻醉、894 次注射給藥、2037 例口服投藥、60 例外科手術、234 隻動物健康檢查，亦進行疾病預防檢測 1258 隻次及驅蟲 1263 隻次、晶片植入 62 隻及疫苗注射 73 隻次，並完成血液檢驗 623 例；糞尿篩檢	均已執行完成。

總 說 明

中華民國 109 年度

工作計畫 名稱	重要計畫項目	實施內容	辦 理 情 形	
			已完成或未完成之說明	因應改善措施
			2445 例；X 光檢驗 291 例、電腦斷層 21 例。另建立及維護完整詳盡的電腦病歷系統登錄，採購更新多項醫療設備以提升動物醫療品質。因應禽流感、狂犬病、非洲豬瘟等致病性傳染疫病爆發進行必要防疫及預防注射措施，訂定相關防疫計畫，阻絕及預防疾病發生。 2. 協助野生動物救傷共計鳥類 47 隻、兩棲爬蟲類 21 隻、哺乳類 71 隻及海洋哺乳類 1 隻，並協助國內其他相關機關如池上牧野渡假村、特有生物研究保育中心、林務局台東林管處、高雄壽山動物園、新竹動物園、六福村、花蓮遠雄海洋公、XPark 八景島水族館等進行醫療支援及諮詢。 3. 持續與學術界建教合作及推廣教育，與臺大獸醫專業學院就動物病理診療技術方面，保持密切合作關係，對園內死亡動物的病因，建立完整檔案，供研究及教學用，並提供國內外相關獸醫學生實習及專業機構參訪觀摩與交流。 4. 持續邀請專家進行疾病診療實務技術等教育訓練，並派員參與國內各項相關會議及培訓，以及加入獸醫資訊網路平臺，拓展國際關係並建立專業諮詢管道。另於 1 月協助辦理台灣特殊寵物暨野生動物醫學會訓練課程、7 月辦理 2 場動物醫師體驗營，8-9 月辦理 2 場動物管制人員進階班。 5. 進行 Alfaxalone 於野生動物的麻醉臨床運用及野生動物眼科計畫，並參與穿山甲保育研究計畫與熊科動物人工繁殖計畫等專業保育研究。	
	遊客服務、交通服務	辦理育樂遊憩、設施管理、遊客服	1. 109 年度入園遊客 230 萬 6,123 人次、教育中心入館參觀計 14 萬 7,574 人次、大貓熊館入館參觀計	均已完成。

總 說 明

中華民國 109 年度

工作計畫 名稱	重要計畫項目	實施內容	辦 理 情 形	
			已完成或未完成之說明	因應改善措施
		務(含販賣站)、園內交通、車輛管理及參觀秩序、安全之維持等事項。	<p>130萬4,165人次、遊客列車乘車達217萬1,618人次。</p> <p>2. 本年度遊客服務中心全年提供服務，包括播音協尋1萬2,726人次、失物協尋1,366件、迷失兒童照護34人次、參觀諮詢電話4萬2,668人次及輔導本市國、高中職以上學生參加園區公共服務(含專案合作)8,444人次；此外，尚提供輪椅、娃娃車及寄物櫃、熱開水、哺乳室服務。</p> <p>3. 遊客服務設施維護與汰換：                      (1)參觀動線、指示指標及涼亭座椅維護更新作業：指示指標導覽設施更新修繕734面、新增63面、移除2面；涼亭設施修繕19座、移除2座；座椅修繕38張、移除4張。                      (2)遊客列車：109年底列車採購交車2列，現計有12臺遊客列車提供服務。</p> <p>4. 本年度辦理園區服務品質滿意度與網路問卷調查，就園區販賣站委外服務品質與廠商溝通，並持續辦理販賣站各項管考，食品安全抽驗，及販賣站財務查核等工作，以便維持服務品質及了解顧客需求，作為未來園區各項遊客服務品質之修正參考指標。</p> <p>5. 109年環園道路修繕工程案：本案於109年6月16日決標，於109年7月22日竣工，109年7月27日現場驗收通過，109年8月28日全案驗收合格。</p> <p>6. 109年環園道路修繕工程委託設計監造技術服務案：本案於109年4月13日決標，4月13日簽訂勞務契約，配合本體工程109年9月12日奉准驗收合格後，於109年11月9日辦理勞務驗收合格。</p>	

總 說 明

中華民國 109 年度

工作計畫名稱	重要計畫項目	實施內容	辦理情形	
			已完成或未完成之說明	因應改善措施
	機械及設備維護	辦理特高壓、低壓電力系統管理維護、空氣調節、照明、有(無)線電通訊、電梯設備之管理維護及供排水等事項。	辦理供輸電、空調、冷凍庫、給排水設施、電梯、消防、電話及廣播等機械設備之操作、檢修、保養工作，維持全園各項機械設備經常保持最佳效用，並延長使用年限；同時推動各項節約用水方案及節約用電評估改善措施，有效節省用水費及降低用電量。	均已執行完成。
營建工程	動物展示介面及遊客服務設施相關改善工程之推動與執行。			
			園區水保設施改善工程(設計及監造): 1.109年7月1日辦理勞務驗收。 2.109年8月13日驗收合格。	已執行完成。
			園區水保設施設施改善工程(工程費): 丹頂鶴展館暨A1至A3滯洪池新建工程:109年6月4日取得使用執照,6月12日尾款給付完成。	已執行完成。
			全園各區廁所改善工程(舊案): 1.109年6月15日廁所(107年度)舊案尾款給付完成。 2.勞務案於109年2月14日、2月24日、4月20日及5月6日辦理驗收作業,並於109年5月6日驗收合格。 3.勞務案終止契約函與結算驗收證明書於109年6月24日核發,尾款於6月28日給付完成。	已執行完成。
			全園各區廁所改善工程(含移動式無障礙廁所及哺集乳室統包工程): 1.109年1月17日統包案決標。 2.109年5月28日細部設計核定。 3.本案相關工區無尾熊館廁所於109年7月7日竣工;第一階段廁所改	本案目前各工區已完工報竣,後續將儘速辦理驗收程序,依案執行中。



## 總 說 明

中華民國 109 年度

工作計畫 名稱	重要計畫項目	實施內容	辦 理 情 形	
			已完成或未完成之說明	因應改善措施
			<p>善工程(遊客中心、綠野仙蹤及教育中心廁所) 109 年 7 月 9 日竣工；企鵝館廁所整建工程 109 年 8 月 25 日竣工；第 2 階段廁所改善工程 109 年 10 月 25 日竣工；溫帶區廁所 109 年 10 月 26 日竣工；新設廁所工程 109 年 11 月 27 日竣工；第 2 次變更新設無障礙廁所及設備更新 109 年 12 月 25 日開工，110 年 1 月 28 日竣工，目前正簽辦竣工資料及末期估驗中。</p> <p>4. 本案共保留 297 萬 5,621 元，後續將協調廠商儘速辦理驗收，預計 110 年 2 月初辦理驗收。</p>	
			<p>自來水供水系統改善先期規劃委託技術服務：</p> <p>1. 109 年 3 月 12 日召開期末報告審查會議。</p> <p>2. 109 年 4 月 16 日召開第 2 次期末報告審查會議。</p> <p>3. 109 年 6 月 2 日核定期末成果報告書。</p> <p>1. 109 年 6 月 22 日驗收合格。</p>	已執行完成。
			<p>非洲區靈長類混種展示內舍及展場改善工程：</p> <p>1. 109 年 1 月 3 日工程案決標。</p> <p>2. 第 1 階段工區 109 年 3 月 2 日開工，6 月 2 日竣工，6 月 12 日完成分段查驗。</p> <p>3. 第 2 階段工區 109 年 7 月 6 日開工，109 年 8 月 10 日竣工。</p> <p>4. 109 年 9 月 10 日工程案驗收合格。</p> <p>1. 109 年 11 月 2 日勞務案驗收合格。</p>	已執行完成。
			<p>鳥園電力設備更新工程：</p> <p>1. 109 年 3 月 20 日設計監造案決標。</p> <p>2. 109 年 4 月 15 日核備設計監造單位服務實施計畫書。</p> <p>3. 109 年 5 月 6 日召開設計需求會議。</p> <p>4. 109 年 8 月 5 日設計監造單位提送修正後細部設計草案，8 月 26 日細部設計報告書審查通過。</p>	本案為 109 年-110 年連續工程，依案執行中。

總 說 明

中華民國 109 年度

工作計畫名稱	重要計畫項目	實施內容	辦 理 情 形	
			已完成或未完成之說明	因應改善措施
			5. 109年12月2日工程案上網招標，110年1月6日決標，預計110年2月17日開工。	
		行政大樓、大貓熊館、穿山甲館變電站高壓輸電環路開關工程(第一預備金案件): 1. 109年3月10日簽准動支第一預備金。 2. 109年4月29日設計監造案決標。 3. 109年5月6日召開設計需求會議。 4. 109年6月3日設計監造單位提送細部設計草案，6月24日細部設計核定。 5. 109年8月20日工程案決標。 6. 109年9月5日開工，11月17日竣工。 7. 109年12月9日工程案驗收合格。 8. 109年12月21日勞務案驗收合格。	已執行完成。	
		臺北市立動物園 165 公頃增(整)建計畫環境影響說明書變更內容對照表委託專業服務(第一預備金案件): 1. 109年2月12日簽准動支第一預備金。 2. 109年4月24日勞務案決標。 3. 109年5月22日廠商工作計畫書審查通過。 4. 109年6月12日召開會議審查變更對照表，7月15日核定變更對照表修正二版，8月24日由教育局轉送環保局審查。 5. 109年11月16日教育局補充開發許可說明，環保局11月24日函送程序審查意見。 6. 109年12月2日本園依環保局程序審查意見函送修正變更對照表。 7. 109年12月16日召開大會審查通過。 8. 110年1月11日依大會會議紀錄函送修訂本予環保局，目前正由該局簽辦第2次大會中，預計110年2月下旬召開，通過後將公告解除列管，	目前正由環保局簽辦第2次大會中，後續將持續追蹤環保局進度並續辦理定稿本及驗收作業，依案執行中。	

總 說 明

中華民國 109 年度

工作計畫名稱	重要計畫項目	實施內容	辦 理 情 形	
			已完成或未完成之說明	因應改善措施
			後續將持續追蹤環保局進度並續辦理定稿本及驗收作業。	
			河馬展示場更新工程委託設計及監造技術服務案： 1. 日前因公共藝術致未能付款之第九期設計監造款項已於 108 年 12 月 6 日付款。 2. 109 年 5 月 22 日通知驗收合格。 3. 廠商於 109 年 7 月 3 日函送第十一期服務費收據，後根據驗收紀錄辦理自履約保證金中扣除逾期及缺失罰款完成。	已執行完成。
			熱帶雨林室內館新建工程主體工程： 1. 109 年 5 月 29 日取得綠建築黃金級標章。 2. 109 年 5 月 4 日召開熱雨館勞務驗收疑義討論會議。 3. 109 年 5 月 15 日及 5 月 26 日辦理勞務驗收。 4. 109 年 5 月 29 日邀集委員針對疑義部分討論。 5. 109 年 7 月 9 日勞務案驗收合格。	已執行完成。
交通及運輸設備	購置交通運輸設備，提高工作效率，順利推展業務	購置交通運輸設備。	汰換遊客列車(108-109 年度遊客列車 2 輛採購案)： 本案屬 108-109 年度連續性計畫，本園遊客列車由於規格特殊，須聘請委員協助審查，本案共分五期履約，109 年全案已執行驗收完畢。	已履約完成。
其他設備	充實各項設備，提高工作效率，順利推展業務		機械設備費： 特展館恆溫恆濕空調箱及昆蟲館遊客區 VRF 空調主機汰換、檢疫救傷中心氣密門、氣化滅菌機等均已完成招標採購及驗收。	已依案執行完成。
			資訊軟硬體設備費： 租賃公務電腦及購置其他資訊設備等，均已執行完成。	已依案執行完成。
			雜項設備費： 109-110 年連續計畫-全園遊客面監視中控系統建置中、麻醉工作站等設備汰換完成。	已依案執行完成。

臺北市立  
歲入來源

中華民國

經常門

科目				預算數			
款	項	目	節	名稱及編號	原預算數	預算 增減數	合計 (1)
				合計	169,738,000	-	169,738,000
				經常門總計	169,738,000	-	169,738,000
				經常門合計	169,738,000	-	169,738,000
02				0405000000 罰款及賠償收入	540,000	-	540,000
	038			0405113000 臺北市立動物園	540,000	-	540,000
		01		0405113030 賠償收入	540,000	-	540,000
			01	04051130301 一般賠償收入	540,000	-	540,000
03				0505000000 規費收入	125,841,000	-	125,841,000
	040			0505113000 臺北市立動物園	125,841,000	-	125,841,000
		01		0505113030 使用規費收入	125,841,000	-	125,841,000
			01	05051130306 場地設施使用費	125,841,000	-	125,841,000
04				0705000000 財產收入	22,773,000	-	22,773,000
	042			0705113000 臺北市立動物園	22,773,000	-	22,773,000
		01		0705113010 財產孳息	22,623,000	-	22,623,000
			01	07051130103 租金收入	22,623,000	-	22,623,000
		02		07051130500 廢舊物資售價	150,000	-	150,000

動物園

別決算表

109年度

單位：新臺幣元

決 算 數				比 較 增減數 (3)=(2)-(1)	決算數占預 算數之比率 (2)/(1)%
實現數	應收數	保留數	合 計 (2)		
133,842,019	-	-	133,842,019	-35,895,981	78.85%
133,842,019	-	-	133,842,019	-35,895,981	78.85%
133,842,019	-	-	133,842,019	-35,895,981	78.85%
1,901,530	-	-	1,901,530	1,361,530	352.14%
1,901,530	-	-	1,901,530	1,361,530	352.14%
1,901,530	-	-	1,901,530	1,361,530	352.14%
1,901,530	-	-	1,901,530	1,361,530	352.14%
94,210,852	-	-	94,210,852	-31,630,148	74.86%
94,210,852	-	-	94,210,852	-31,630,148	74.86%
94,210,852	-	-	94,210,852	-31,630,148	74.86%
94,210,852	-	-	94,210,852	-31,630,148	74.86%
19,208,087	-	-	19,208,087	-3,564,913	84.35%
19,208,087	-	-	19,208,087	-3,564,913	84.35%
18,976,437	-	-	18,976,437	-3,646,563	83.88%
18,976,437	-	-	18,976,437	-3,646,563	83.88%
231,650	-	-	231,650	81,650	154.43%

臺北市立  
歲入來源

中華民國

經常門

科目				預算數			
款	項	目	節	名稱及編號	原預算數	預算增減數	合計 (1)
			01	07051130501 廢舊物資售價	150,000	-	150,000
08				12050000000 其他收入	20,584,000	-	20,584,000
	038			12051130000 臺北市立動物園	20,584,000	-	20,584,000
		01		12051130200 雜項收入	20,584,000	-	20,584,000
			01	12051130201 收回以前年度歲出	-	-	-
			02	12051130210 其他雜項收入	20,584,000	-	20,584,000

動物園

別決算表

109年度

單位：新臺幣元

決 算 數				比 較 增減數 (3)=(2)-(1)	決算數占預 算數之比率 (2)/(1)%
實現數	應收數	保留數	合 計 (2)		
231,650	-	-	231,650	81,650	154.43%
18,521,550	-	-	18,521,550	-2,062,450	89.98%
18,521,550	-	-	18,521,550	-2,062,450	89.98%
18,521,550	-	-	18,521,550	-2,062,450	89.98%
1,556,925	-	-	1,556,925	1,556,925	-
16,964,625	-	-	16,964,625	-3,619,375	82.42%

臺北市立  
歲出機關

中華民國

經費門併計

科目				預算數			
款	項	目	節	名稱及編號	原預算數	預算增減數	合計(1)
				合 計	616,707,150	18,519,491	635,226,641
05				00050000000 臺北市政府教育局主管	602,747,000	18,519,491	621,266,491
	003			00051130000 臺北市立動物園	602,747,000	18,519,491	621,266,491
				經常門合計	526,061,000	14,010,996	540,071,996
				資本門合計	76,686,000	4,508,495	81,194,495
		01		53051130100 一般行政	257,703,000	13,703,605	271,406,605
			01	53051130101 行政管理	257,703,000	13,703,605	271,406,605
				100000人事費	245,728,000	13,703,605	259,431,605
				200000業務費	11,975,000	-	11,975,000
		02		53051132100 動物園業務	268,358,000	307,391	268,665,391
			01	53051132101 動物園管理	268,358,000	307,391	268,665,391
				200000業務費	266,266,000	307,391	266,573,391
				400000獎補助費	2,092,000	-	2,092,000
		03		53051139000 一般建築及設備	76,686,000	4,508,495	81,194,495
			01	53051139002 營建工程*	26,205,000	4,380,983	30,585,983



# 動物園

## 別決算表

109年度

單位：新臺幣元

決 算 數				比 較 增減數 (3)=(2)-(1)	決算數 占預算 數之比 率 (2)/(1) %	說明
實現數	應付數	保留數	合 計 (2)			
621,008,775	-	4,188,540	625,197,315	-10,029,326	98.42%	
607,048,625	-	4,188,540	611,237,165	-10,029,326	98.39%	
607,048,625	-	4,188,540	611,237,165	-10,029,326	98.39%	
529,681,144	-	1,218,000	530,899,144	-9,172,852	98.3%	
77,367,481	-	2,970,540	80,338,021	-856,474	98.95%	
266,730,386	-	990,000	267,720,386	-3,686,219	98.64%	
266,730,386	-	990,000	267,720,386	-3,686,219	98.64%	
256,162,424	-	-	256,162,424	-3,269,181	98.74%	預算增減數 13,703,605元=各類 員工待遇準備 13,703,605元
10,567,962	-	990,000	11,557,962	-417,038	96.52%	
262,950,758	-	228,000	263,178,758	-5,486,633	97.96%	
262,950,758	-	228,000	263,178,758	-5,486,633	97.96%	
260,960,342	-	228,000	261,188,342	-5,385,049	97.98%	預算增減數307,391 元=第一預備金 307,391元
1,990,416	-	-	1,990,416	-101,584	95.14%	
77,367,481	-	2,970,540	80,338,021	-856,474	98.95%	
26,896,297	-	2,970,540	29,866,837	-719,146	97.65%	

臺北市立  
歲出機關

中華民國

經費門併計

科目				預算數			
款	項	目	節	名稱及編號	原預算數	預算增減數	合計 (1)
				300000設備及投資*	26,205,000	4,380,983	30,585,983
			02	53051139003 交通及運輸設備*	22,500,000	-	22,500,000
				300000設備及投資*	22,500,000	-	22,500,000
			03	53051139004 其他設備*	27,981,000	127,512	28,108,512
				300000設備及投資*	27,981,000	127,512	28,108,512
26				00700000000 統籌支撥科目	13,960,150	-	13,960,150
	001			0070a020000 公務人員退休及撫卹給付	11,504,845	-	11,504,845
		01		7670a020100 公務人員退休及撫卹給付	11,504,845	-	11,504,845
			01	7670a020101 公務人員退休及撫卹給付	11,504,845	-	11,504,845
				100000人事費	11,498,845	-	11,498,845
				400000獎補助費	6,000	-	6,000
	002			0070a030000 公務人員各項補助及慰問金	2,455,305	-	2,455,305
		01		8970a030200 公務人員各項補助及慰問金	2,455,305	-	2,455,305
			01	8970a030201 公務人員各項補助及慰問金	2,455,305	-	2,455,305
				100000人事費	2,292,605	-	2,292,605

# 動物園

## 別決算表

109年度

單位：新臺幣元

決 算 數				比 較 增減數 (3)=(2)-(1)	決算數 占預算 數之比 率 (2)/(1) %	說 明
實現數	應付數	保留數	合 計 (2)			
26,896,297	-	2,970,540	29,866,837	-719,146	97.65%	預算增減數 4,380,983元=第一 預備金4,380,983元
22,385,000	-	-	22,385,000	-115,000	99.49%	
22,385,000	-	-	22,385,000	-115,000	99.49%	
28,086,184	-	-	28,086,184	-22,328	99.92%	
28,086,184	-	-	28,086,184	-22,328	99.92%	預算增減數127,512 元=第一預備金 127,512元
13,960,150	-	-	13,960,150	-	100%	
11,504,845	-	-	11,504,845	-	100%	
11,504,845	-	-	11,504,845	-	100%	
11,504,845	-	-	11,504,845	-	100%	
11,498,845	-	-	11,498,845	-	100%	
6,000	-	-	6,000	-	100%	
2,455,305	-	-	2,455,305	-	100%	
2,455,305	-	-	2,455,305	-	100%	
2,455,305	-	-	2,455,305	-	100%	
2,292,605	-	-	2,292,605	-	100%	

臺北市立  
歲出機關

中華民國

經費門併計

科目				預	算	數	
款	項	目	節	名稱及編號	原預算數	預算增減數	合計 (1)
				200000業務費	162,700	-	162,700

動物園

別決算表

109年度

單位：新臺幣元

決 算 數				比 較 增減數 (3)=(2)-(1)	決算數 占預算 數之比 率 (2)/(1) %	說明
實現數	應付數	保留數	合 計 (2)			
162,700	-	-	162,700	-	100%	

以前年度歲入來

中華民國

經常門

年度別	科 目				以前年度轉入數		本年度減免(註銷)數		
	款	項	目	節	名稱	應收數	保留數	應收數	保留數
103	11	113	02	01	經費門總計	213,565	-	-	-
					經常門合計	213,565	-	-	-
					103年度小計	213,565	-	-	-
					其他收入	213,565	-	-	-
					臺北市立動物園	213,565	-	-	-
					雜項收入	213,565	-	-	-
					收回以前年度歲出	213,565	-	-	-

動物園

源別轉入數決算表

109年度

單位：新臺幣元

本 年 度 實 現 數		本 年 度 調 整 數		本 年 度 未 結 清 數	
應 收 數	保 留 數	應 收 數	保 留 數	應 收 數	保 留 數
120,000	-	-	-	93,565	-
120,000	-	-	-	93,565	-
120,000	-	-	-	93,565	-
120,000	-	-	-	93,565	-
120,000	-	-	-	93,565	-
120,000	-	-	-	93,565	-
120,000	-	-	-	93,565	-

臺北市立

以前年度歲出機關

經費門併計

中華民國

年度別	科目				名稱	以前年度轉入數		本年度減免(註銷)數	
	款	項	目	節		應付數	保留數	應付數	保留數
					合計		14,114,916		408,116
					經費門總計		14,114,916		408,116
					經常門合計		1,737,836		10,850
					資本門合計		12,377,080		457,286
102	05	113	83	02	102年度小計		325,018		1
					臺北市政府教育局主管		325,018		1
					臺北市立動物園		325,018		1
					建築及設備		325,018		1
					營建工程*		325,018		1
					設備及投資*		325,018		1
104	05	113	83	02	104年度小計		1,204,038		3,380
					臺北市政府教育局主管		1,204,038		3,380
					臺北市立動物園		1,204,038		3,380
					建築及設備		1,204,038		3,380
					營建工程*		1,204,038		3,380
					設備及投資*		1,204,038		3,380
105	05	113	83	02	105年度小計		22,635		3,650
					臺北市政府教育局主管		22,635		3,650
					臺北市立動物園		22,635		3,650
					建築及設備		22,635		3,650
					營建工程*		22,635		3,650
					設備及投資*		22,635		3,650
106	05	113	83	02	106年度小計		342,785		1,324
					臺北市政府教育局主管		342,785		1,324
					臺北市立動物園		342,785		1,324
					建築及設備		342,785		1,324
					營建工程*		342,785		1,324
					設備及投資*		342,785		1,324
107	05	113	83	02	107年度小計		4,360,711		359,007
					臺北市政府教育局主管		4,360,711		359,007
					臺北市立動物園		4,360,711		359,007
					建築及設備		4,360,711		359,007
					營建工程*		4,360,711		359,007
					設備及投資*		4,360,711		359,007
108	05	113	01	01	108年度小計		7,859,729		100,754
					臺北市政府教育局主管		7,859,729		100,754
					臺北市立動物園		7,859,729		100,754
					一般行政		86,200		-
					行政管理		86,200		-
					業務費		86,200		-
			21	01	動物園業務		1,651,636		10,850
					動物園管理		1,651,636		10,850
					業務費		1,651,636		10,850
			90	02	一般建築及設備		6,121,893		89,904
					營建工程*		6,110,393		89,904
					設備及投資*		6,110,393		89,904
			03	03	交通及運輸設備*		11,500		-
					設備及投資*		11,500		-



動物園

別轉入數決算表

109年度

單位：新臺幣元

本 年 度 實 現 數		本 年 度 調 整 數		本 年 度 未 結 清 數	
應 付 數	保 留 數	應 付 數	保 留 數	應 付 數	保 留 數
	13,502,219				144,581
	13,502,219				144,581
	1,720,986				
	11,775,233				144,581
	325,017				
	325,017				
	325,017				
	325,017				
	325,017				
	325,017				
	1,200,658				
	1,200,658				
	1,200,658				
	1,200,658				
	1,200,658				
	1,200,658				
	2,571				16,414
	2,571				16,414
	2,571				16,414
	2,571				16,414
	2,571				16,414
	2,571				16,414
	277,167				64,294
	277,167				64,294
	277,167				64,294
	277,167				64,294
	277,167				64,294
	277,167				64,294
	3,965,136				36,568
	3,965,136				36,568
	3,965,136				36,568
	3,965,136				36,568
	3,965,136				36,568
	3,965,136				36,568
	7,731,670				27,305
	7,731,670				27,305
	7,731,670				27,305
	86,200				
	86,200				
	86,200				
	1,640,786				
	1,640,786				
	1,640,786				
	6,004,084				27,305
	5,993,184				27,305
	5,993,184				27,305
	11,500				
	11,500				

臺北市立動物園

平衡表

中華民國109年12月31日

單位：新臺幣元

科目名稱	本年度	上年度	科目名稱	本年度	上年度
資產	87,784,980	87,344,459	負債	87,353,123	88,814,370
流動資產	87,784,980	87,344,459	流動負債	87,353,123	88,814,370
專戶存款	86,521,800	86,185,416	其他應付款	80,708	1,894,476
應收帳款	93,565	213,565	預收款	0	8,000
其他應收款	210,000	219,000	存入保證金	27,956,408	28,047,833
暫付款	750,615	726,478	應付代收款	51,648,206	51,401,120
存出保證金	200,000	0	應付保管款	7,667,801	7,462,941
			淨資產	431,857	-1,469,911
			資產負債淨額	431,857	-1,469,911
			資產負債淨額	431,857	-1,469,911
合 計	87,784,980	87,344,459	合 計	87,784,980	87,344,459
附 註			附 註		
保管有價證券	-	-	應付保管有價證券	-	-
保管品	-	-	應付保管品	-	-
保證品	40,369,034	45,632,759	應付保證品	40,369,034	45,632,759
債權憑證	2	2			
待抵銷債權憑證	-2	-2			

臺北市立動物園

資本資產表

中華民國109年12月31日

單位：新臺幣元

科目名稱	本年度	上年度	科目名稱	本年度	上年度
固定資產	54,256,804,916	53,837,451,682	資本資產總額	54,257,638,132	53,838,363,325
土地	52,887,014,378	52,887,018,444	資本資產總額	54,257,638,132	53,838,363,325
土地改良物	80,100	80,100			
房屋建築及設備	1,218,250,045	851,636,190			
機械及設備	45,162,584	43,970,444			
交通及運輸設備	51,516,734	34,834,870			
雜項設備	25,935,542	19,911,634			
租賃資產	493,403				
購建中固定資產	28,352,130				
無形資產	833,216	911,643			
無形資產	833,216	911,643			
合計	54,257,638,132	53,838,363,325	合計	54,257,638,132	53,838,363,325

臺北市立動物園

長期負債表

中華民國109年12月31日

單位：新臺幣元

科 目 名 稱	本 年 度	上 年 度	科 目 名 稱	本 年 度	上 年 度
長期負債總額	453,371		其他長期負債	453,371	
長期負債總額	453,371		應付租賃款	453,371	
長期負債總額	453,371		應付租賃款	453,371	
合 計	453,371	-	合 計	453,371	-

臺北市立動物園

現金出納表

中華民國109年度

單位：新臺幣元

項 目 及 摘 要	金 額
收項	
一、上期結存	86,185,416
1. 專戶存款	86,185,416
2. 各機關現金	
3. 各機關現金-在途現金	
二、本期收入	769,041,889
1. 本年度歲入	133,842,019
(1) 實現數	133,842,019
(2) 應收數	
(3) 保留數	
2. 歲入應收數	120,000
(1) 以前年度轉入實現數	120,000
(2) 以前年度轉入註銷數	
(3) 以前年度轉入調整數(-)	
(4) 審修淨(增)減數	
(5) 本年度新增應收數(-)	
3. 歲入保留數	
(1) 以前年度轉入實現數	
(2) 以前年度轉入註銷數	
(3) 以前年度轉入調整數	
(4) 審修淨(增)減數	
(5) 本年度新增保留數(-)	
4. 應收稅款淨(增)減數	
5. 應收票據淨(增)減數	
6. 應收剔除經費淨(增)減數	
7. 其他應收款淨(增)減數	
(1) 本年度歲出賸餘已撥待繳庫數(-)	
(2) 以前年度應付及保留數已撥註銷待繳庫數(-)	
(3) 以前年度歲出賸餘繳庫數	
(4) 註銷以前年度歲出賸餘待繳庫數	
(5) 審修增列以前年度歲出賸餘待繳庫數(-)	
8. 暫收款淨增(減)數	
9. 預收款淨增(減)數	-8,000
10. 預收其他基金款淨增(減)數	
11. 預收其他政府款淨增(減)數	
12. 存入保證金淨增(減)數	-91,425
13. 應付代收款淨增(減)數	247,086
14. 應付保管款淨增(減)數	204,860
15. 遞延收入淨增(減)數	
16. 其他流動負債淨增(減)數	
17. 公庫撥入數	634,798,746

臺北市立動物園

現金出納表

中華民國109年度

單位：新臺幣元

項 目 及 摘 要	金 額
(1)本年度歲出撥款	621,208,775
(2)以前年度歲出撥款	13,502,219
(3)退還以前年度歲入繳庫款	79,752
(4)退還以前年度預收繳庫款	8,000
(5)收回以前年度歲出撥款(-)	
18. 資產負債淨額淨增(減)數	-71,397
(1)審修淨增(減)列以前年度歲入實現數	
(2)審修淨減(增)列以前年度歲出實現數	
(3)審修淨增(減)列以前年度歲入應收數	
(4)審修淨減(增)列以前年度歲出應付數	
(5)審修淨增(減)列以前年度歲入保留數	
(6)審修淨減(增)列以前年度歲出保留數	
(7)審修增列應收剔除經費	
(8)退還以前年度歲入繳庫數(-)	-79,752
(9)增列以前年度歲入待收繳數	
(10)註銷以前年度歲入待收繳數(-)	
(11)註銷以前年度歲入應收數(-)	
(12)註銷以前年度歲入保留數(-)	
(13)註銷以前年度歲出應付數	
(14)註銷以前年度歲出保留數	8,355
(15)註銷以前年度已撥款數(-)	
(16)註銷應收剔除經費(-)	
(17)註銷存出保證金(-)	
(18)註銷材料(-)	
(19)補列存出保證金	
(20)補列材料	
收 項 總 計	855,227,305
付項	
一、本期支出	768,705,505
1. 本年度歲出	625,197,315
(1)實現數	621,008,775
(2)應付數	
(3)保留數	4,188,540
2. 歲出應付數	
(1)以前年度轉入實現數	
(2)以前年度轉入註銷數	
(3)以前年度轉入調整數(-)	
(4)審修淨(增)減數	
(5)本年度新增應付數(-)	
3. 歲出保留數	9,322,034
(1)以前年度轉入實現數	13,502,219

臺北市立動物園

現金出納表

中華民國109年度

單位：新臺幣元

項 目 及 摘 要	金 額
(2)以前年度轉入註銷數	8,355
(3)以前年度轉入調整數	
(4)審修淨(增)減數	
(5)本年度新增保留數(-)	-4,188,540
4.材料淨增(減)數	
5.暫付款淨增(減)數	24,137
6.預付款淨增(減)數	
7.預付其他基金款淨增(減)數	
8.預付其他政府款淨增(減)數	
9.存出保證金淨增(減)數	200,000
10.抵繳收入實物淨增(減)數	
11.繳付公庫數	133,962,019
(1)本年度歲入繳庫	133,842,019
(2)以前年度歲入繳庫	120,000
(3)以前年度歲入待收繳數繳庫	
(4)本年度預收款繳庫	
(5)應收剔除經費繳庫	
(6)以前年度歲出賸餘繳庫	
二、本期結存	86,521,800
1.專戶存款	86,521,800
2.各機關現金	
3.各機關現金-在途現金	
付 項 總 計	855,227,305

臺北市立動物園  
平衡表科目明細表(專戶存款)

中華民國109年12月31日

單位：新臺幣元

日期			摘要	金額		備註
年	月	日		小計	合計	
			110103專戶存款	-	86,521,800	
			110103001納入集中支付	26,184,446	-	
			110103002一般銀行存款	53,338,263	-	
			110103003代扣繳專戶	4,439,091	-	
			11010301納入集中支付	2,560,000	-	



臺北市立動物園  
平衡表科目明細表(應收帳款)

中華民國109年12月31日

單位：新臺幣元

日期			摘要	金額		備註
年	月	日		小計	合計	
			110303應收帳款	-	93,565	

臺北市立動物園

平衡表科目明細表(其他應收款)

中華民國109年12月31日

單位：新臺幣元

日期			摘要	金額		備註
年	月	日		小計	合計	
			110398其他應收款	-	219,000	
			110398001經費賸餘待納庫	219,000	-	

臺北市立動物園  
平衡表科目明細表(暫付款)

中華民國109年12月31日

單位：新臺幣元

日期			摘要	金額		備註
年	月	日		小計	合計	
			110701暫付款	-	750,615	
			110701010動物認養	750,615	-	

臺北市立動物園

平衡表科目明細表(存出保證金)

中華民國109年12月31日

單位：新臺幣元

日期			摘要	金額		備註
年	月	日		小計	合計	
			111201存出保證金	-	200,000	

臺北市立動物園  
平衡表科目明細表(保證品)

中華民國109年12月31日

單位：新臺幣元

日期			摘要	金額		備註
年	月	日		小計	合計	
			190301保證品	-	40,369,034	

臺北市立動物園  
平衡表科目明細表(債權憑證)

中華民國109年12月31日

單位：新臺幣元

日期			摘要	金額		備註
年	月	日		小計	合計	
			190401債權憑證	-	2	

臺北市立動物園

平衡表科目明細表(待抵銷債權憑證)

中華民國109年12月31日

單位：新臺幣元

日期			摘要	金額		備註
年	月	日		小計	合計	
			190501待抵銷債權憑證			2

臺北市立動物園

平衡表科目明細表(其他應付款)

中華民國109年12月31日

單位：新臺幣元

日期			摘要	金額		備註
年	月	日		小計	合計	
			210399其他應付款	-	80,708	



臺北市立動物園

平衡表科目明細表(存入保證金)

中華民國109年12月31日

單位：新臺幣元

日期			摘要	金額		備註
年	月	日		小計	合計	
			211201存入保證金	-	27,956,408	
			211201002履約保證金	18,006,830	-	
			211201003差額保證金	90,475	-	
			211201004保固保證金	7,299,103	-	
			21120101保證金	2,560,000	-	

臺北市立動物園

平衡表科目明細表(應付代收款)

中華民國109年12月31日

單位：新臺幣元

日期			摘要	金額		備註
年	月	日		小計	合計	
			211301應付代收款	-	51,648,206	
			211301002健保費	1,930,954	-	
			211301003公保費	3,349	-	
			211301004勞保費	1,652,406	-	
			211301005退撫基金	69,372	-	
			211301006勞工退休金(新制)	852,382	-	
			211301007代辦經費	1,671,092	-	
			211301019其他	313,200	-	
			211301020動物認養	44,679,927	-	
			211301022代收水電費	474,838	-	
			211301027科技部補助款	686	-	

臺北市立動物園

平衡表科目明細表(應付保管款)

中華民國109年12月31日

單位：新臺幣元

日期			摘要	金額		備註
年	月	日		小計	合計	
			211401應付保管款	-	7,667,801	
			211401001離職儲金	7,667,801	-	

臺北市立動物園

平衡表科目明細表(應付保證品)

中華民國109年12月31日

單位：新臺幣元

日期			摘要	金額		備註
年	月	日		小計	合計	
			290301應付保證品	-	40,369,034	
			290301001有價證券	7,076,170	-	
			290301002保證書	18,672,864	-	
			290301003保險單	10,580,000	-	
			29030101有價證券	4,040,000	-	

臺北市立動物園

平衡表科目明細表(資產負債淨額)

中華民國109年12月31日

單位：新臺幣元

日期			摘要	金額		備註
年	月	日		小計	合計	
			310101 資產負債淨額		431,857	
			310101 資產負債淨額	573,565		
			310101 資產負債淨額	-141,085,641		
			310101001 資產負債淨額(預算)	141,423,933		
			31010101 資產負債淨額(預算)	-480,000		

臺北市立動物園

資本資產變動表

單位：新臺幣元

中華民國109年度

科目	取得成本 (1)	以前年度累計折舊(耗)/長期投資評價 (2)	本年度資本資產成本變動		本年度累計折舊(耗)/長期投資評價變動數 (5)	期末帳面金額 (6)=(1)+(2)+(3)-(4)+(5)
			增加數 (3)	減少數 (4)		
長期投資	0	0	0	0	0	0
土地	52,887,018,444	0	0	4,066	0	52,887,014,378
土地改良物	8,010,000	-7,929,900	0	0	0	80,100
房屋建築及設備	1,450,987,569	-599,351,379	419,104,662	17,698,831	-34,791,976	1,218,250,045
機械及設備	179,711,536	-135,741,092	12,266,975	736,062	-10,338,773	45,162,584
交通及運輸設備	119,303,255	-84,468,385	26,432,030	437,580	-9,312,586	51,516,734
雜項設備	118,040,097	-98,128,463	11,386,023	5,435,392	73,277	25,935,542
收藏品及傳承資產	0	0	0	0	0	0
權利	0	0	0	0	0	0
小計	54,763,070,901	-925,619,219	469,189,690	24,311,931	-54,370,058	54,227,959,383
租賃資產	0	0	537,768	0	-44,365	493,403
租賃權益改良	0	0	0	0	0	0
購建中固定資產	0	0	28,352,130	0	0	28,352,130
其他固定資產	0	0	0	0	0	0
遞耗資產	0	0	0	0	0	0
電腦軟體	911,643	0	143,972	222,399	0	833,216
發展中之無形資產	0	0	0	0	0	0
其他無形資產	0	0	0	0	0	0
其他資本資產	0	0	0	0	0	0
小計	911,643	0	29,033,870	222,399	-44,365	29,678,749
合計	54,763,982,544	-925,619,219	498,223,560	24,534,330	-54,414,423	54,257,638,132

本期成本變動增加數498,223,560元，較取得財產合計數89,142,714元，增加409,080,846元之主要原因說明如下：

1. 係因熱帶雨林室內館新建工程、遊客列車及丹頂鶴幼鳥舍結案增列財產443,989,662、購建中固定資產28,352,130及時間性差異(-63,260,946)元，致成本變動增加數較取得財產合計數增加409,080,846元。

臺北市立動物園

長期負債變動表

中華民國109年度

單位：新臺幣元

項目	舉債數 (1)	未攤銷溢(折)價 (2)	本年度增加數		本年度減少數		本年度攤銷數 (7)	期末帳面金額 (8)=(1)+(2)+(3)+(4)-(5)-(6)+(7)
			舉債數 (3)	溢(折)價 (4)	舉債數 (5)	未攤銷溢(折)價 (6)		
一、公債	-	-	-	-	-	-	-	-
二、借款	-	-	-	-	-	-	-	-
三、應付租賃款	-	-	543,875	-	90,504	-	-	453,371
四、負債準備	-	-	-	-	-	-	-	-

## 收入實現數與繳

中華民國

項 目	收入 實現數 (1)	減項： 收入待納庫數 (2)	加	
			以前年度 待納庫繳庫數 (3)	以 前 年 度 材 料 (4)
收入合計	133,962,019	0	0	0
本年度收入	133,842,019	0	0	0
04030100 一般賠償收入	1,901,530	0	0	0
05030600 場地設施使用費	94,210,852	0	0	0
07010300 租金收入	18,976,437	0	0	0
07050100 廢舊物資售價	231,650	0	0	0
12020100 收回以前年度處出	1,556,925	0	0	0
12021000 其他雜項收入	16,964,625	0	0	0
以前年度收入	120,000	0	0	0
一、以前年度應收(保留)數	120,000	0	0	0
103年度 11020100 收回以前年度處出	120,000	0	0	0
二、以前年度收入納庫款	0	0	0	0
三、收回以前年度支出賸餘款	0	0	0	0
1. 以前年度已撥繳之暫付、預付款支用 收回	0	0	0	0
2. 審計機關修正減列支出實現數	0	0	0	0
3. 審計機關修正減列應付款-已撥款	0	0	0	0
4. 審計機關修正減列支出保留數-已撥款	0	0	0	0
5. 保留數、應付款-已撥款部分收回不再 繼續支用	0	0	0	0
6. 收回以前年度撥款之存出保證金	0	0	0	0





收入實現數與繳

中華民國

項 目	收入 實現數 (1)	減項： 收入待納庫數 (2)	加	
			以前年度 待納庫繳庫數 (3)	以 前 年 度 材 料 (4)
7. 收回以前年度撥款之零用金	0	0	0	0
8. 領用以前年度撥款之材料	0	0	0	0
四、收回剔除經費	0	0	0	0

動物園

付公庫數分析表

109年度

單位：新臺幣元

撥款於本年度繳還數		項		繳付公庫數 (9)=(1)-(2)+ (3)+(4)+(5)+ (6)+(7)+(8)
存出保證金 (5)	其他應收款 (6)	預收款 (7)	剔除經費 (8)	
0	0	0	0	0
0	0	0	0	0
0	0	0	0	0

臺北市立  
支出實現數與公

中華民國

項 目	支出實現數 (1)	加		
		預付款 (2)	材料 (3)	存出保證金 (4)
支出合計	634,510,994	0	0	200,000
本年度支出	621,008,775	0	0	200,000
一、本年度經費	607,048,625	0	0	200,000
0253010100 行政管理	266,730,386	0	0	0
0253210100 動物園管理	262,950,758	0	0	200,000
0253900200* 營建工程	26,896,297	0	0	0
0253900300* 交通及運輸設備	22,385,000	0	0	0
0253900400* 其他設備	28,086,184	0	0	0
二、統籌科目	13,960,150	0	0	0
0676010100 公務人員退休及撫卹給付	11,504,845	0	0	0
0989020100 公務人員各項補助及慰問金	2,455,305	0	0	0
以前年度支出	13,502,219	0	0	0
一、以前年度應付(保留)數	13,502,219	0	0	0
102年度 0253830200* 營建工程	325,017	0	0	0
104年度 0253830200* 營建工程	1,200,658	0	0	0
105年度 0253830200* 營建工程	2,571	0	0	0
106年度 0253830200* 營建工程	277,167	0	0	0

動物園

庫撥入數分析表

109年度

單位：新臺幣元

項		減項： 以前年度撥款於 本年度實現數 (7)	公庫撥入數 (8)=(1)+(2) +(3)+(4)+(5) +(6)-(7)	歲出應付、保留數 公庫未撥入數
退還收入(預收)款 (5)	其他應收款 (6)			
87,752	0	0	634,798,746	4,333,121
0	0	0	621,208,775	4,188,540
0	0	0	607,248,625	4,188,540
0	0	0	266,730,386	990,000
0	0	0	263,150,758	228,000
0	0	0	26,896,297	2,970,540
0	0	0	22,385,000	0
0	0	0	28,086,184	0
0	0	0	13,960,150	0
0	0	0	11,504,845	0
0	0	0	2,455,305	0
87,752	0	0	13,589,971	144,581
0	0	0	13,502,219	144,581
0	0	0	325,017	0
0	0	0	1,200,658	0
0	0	0	2,571	16,414
0	0	0	277,167	64,294

臺北市立  
支出實現數與公

中華民國

項 目	支出實現數 (1)	加		
		預付款 (2)	材料 (3)	存出保證金 (4)
107年度 0253830200* 營建工程	3,965,136	0	0	0
108年度 0253010100 行政管理	86,200	0	0	0
108年度 0253210100 動物園管理	1,640,786	0	0	0
108年度 0253900200* 營建工程	5,993,184	0	0	0
108年度 0253900300* 交通及運輸設備	11,500	0	0	0
二、退還以前年度收入數	0	0	0	0
108年度 04021300 場地設施使用費	0	0	0	0
108年度 06010200 租金收入	0	0	0	0

動物園

庫撥入數分析表

109年度

單位：新臺幣元

項		減項： 以前年度撥款於 本年度實現數 (7)	公庫撥入數 (8)=(1)+(2) +(3)+(4)+(5) +(6)-(7)	歲出應付、保留數 公庫未撥入數
退還收入(預收)款 (5)	其他應收款 (6)			
0	0	0	3,965,136	36,568
0	0	0	86,200	0
0	0	0	1,640,786	0
0	0	0	5,993,184	27,305
0	0	0	11,500	0
87,752	0	0	87,752	0
8,000	0	0	8,000	0
79,752	0	0	79,752	0

臺北市立動物園  
收入支出彙計表  
中華民國109年度

單位：新臺幣元

科 目 名 稱	金 額		
	本 年 度 (1)	上 年 度 (2)	比 較 增 減 數 (3)=(1)-(2)
收入	768,640,765	877,335,758	-108,694,993
公庫撥入數	634,798,746	683,347,845	-48,549,099
罰款及賠償收入	1,901,530	625,278	1,276,252
規費收入	94,210,852	139,298,310	-45,087,458
財產孳息收入	18,976,437	24,568,554	-5,592,117
廢舊物資售價收入	231,650	5,365,951	-5,134,301
其他收入	18,521,550	24,129,820	-5,608,270
支出	766,667,600	838,950,242	-72,282,642
繳付公庫數	133,962,019	195,974,756	-62,012,737
人事支出	269,953,874	267,938,142	2,015,732
業務支出	273,417,990	284,274,066	-10,856,076
增購財產支出	87,337,301	88,690,527	-1,353,226
其他獎補助	1,996,416	2,072,751	-76,335
收支餘絀	1,973,165	38,385,516	-36,412,351



本 頁 空 白

臺北市立  
歲出用途別

中華民國

科 目				經 常 支 出					
款	項	目	節	名稱及編號	人事費	業務費	獎補助費	債務費	小 計
01				0005000000 臺北市政府教育局主管	256,162,424	272,746,304	1,990,416	-	530,899,144
	001			00051130000 臺北市立動物園	256,162,424	272,746,304	1,990,416	-	530,899,144
		01		530511302530100 一般行政	256,162,424	10,567,962	-	-	266,730,386
			01	530511302530101 行政管理	256,162,424	10,567,962	-	-	266,730,386
			02	530511302532100 動物園業務	-	260,960,342	1,990,416	-	262,950,758
			01	530511302532101 動物園管理	-	260,960,342	1,990,416	-	262,950,758
			03	530511302539000 一般建築及設備	-	-	-	-	-
			01	530511302539002 營建工程	-	-	-	-	-
			02	530511302539003 交通及運輸設備	-	-	-	-	-
			03	530511302539004 其他設備	-	-	-	-	-
				小計	256,162,424	271,528,304	1,990,416	-	529,681,144
				保留數	-	-	-	-	-
		01		530511302530100 一般行政	-	990,000	-	-	990,000
			01	530511302530101 行政管理	-	990,000	-	-	990,000
			02	530511302532100 動物園業務	-	228,000	-	-	228,000
			01	530511302532101 動物園管理	-	228,000	-	-	228,000
			03	530511302539000 一般建築及設備	-	-	-	-	-
			01	530511302539002 營建工程	-	-	-	-	-
				保留小計	-	1,218,000	-	-	1,218,000
02				00700000000 統籌支撥科目	13,791,450	162,700	6,000	-	13,960,150
	001			0070a020000 公務人員退休及換領給付	11,498,845	-	6,000	-	11,504,845
		01		7670a0206760100 公務人員退休及換領給付	11,498,845	-	6,000	-	11,504,845
			01	7670a0206760101 公務人員退休及換領給付	11,498,845	-	6,000	-	11,504,845
				小計	11,498,845	-	6,000	-	11,504,845

動物園

科目分析表

109 年度

單位:新臺幣元

資 本 支 出					合計
人事費	業務費	設備及投資	獎補助費	小計	
		80,338,021		80,338,021	811,237,165
		80,338,021		80,338,021	811,237,165
					266,730,388
					206,730,386
					262,950,758
					202,950,758
		77,367,481		77,367,481	77,367,481
		20,890,297		20,890,297	20,890,297
		22,385,000		22,385,000	22,385,000
		28,086,184		28,086,184	28,086,184
		77,367,481		77,367,481	607,048,625
					000,000
					990,000
					228,000
					228,000
		2,970,540		2,970,540	2,970,540
		2,970,540		2,970,540	2,970,540
		2,970,540		2,970,540	4,188,540
					13,960,150
					11,504,845
					11,504,845
					11,504,845
					11,504,845

臺北市立  
歲出用途別

中華民國

科 目				經 常 支 出					
款	項	目	節	名稱及編號	人事費	業務費	獎補助費	債務費	小 計
		002		0070a030000 公務人員各項補助及慰問金	2,292,605	162,700	-	-	2,455,305
			01	8970a0309890200 公務人員各項補助及慰問金	2,292,605	162,700	-	-	2,455,305
			01	8970a0309890201 公務人員各項補助及慰問金	2,292,605	162,700	-	-	2,455,305
				小計	2,292,605	162,700	-	-	2,455,305
				合 計	269,953,874	272,009,004	1,006,416	-	544,859,294

動物園

科目分析表

109 年度

單位:新臺幣元

資本支出					合計
人事費	業務費	設備及投資	獎補助費	小計	
					2,455,305
					2,455,305
					2,455,305
					2,455,305
		80,338,021		80,338,021	825,197,315

臺北市立動物園

統籌支撥科目支出明細表

中華民國109年度

單位:新臺幣元

項目	各項補助款				退休金及撫卹金			
	實現數	應付數	保留數	合計	實現數	應付數	保留數	合計
合計					11,504,845			11,504,845
公務人員退休及撫卹 給付					11,504,845			11,504,845
公務人員各項補助及 慰問金								

臺北市立動物園  
統籌支撥科目支出明細表  
中華民國109年度

單位:新臺幣元

項目	補助及慰問金				準備金			
	實現數	應付數	保留數	合計	實現數	應付數	保留數	合計
合計	2,455,305			2,455,305				
公務人員退休及撫卹 給付								
公務人員各項補助及 慰問金	2,455,305			2,455,305				

臺北市立動物園

歲出用途別決算累計表

單位：新臺幣元

中華民國109年度

用途別科目名稱及編號	工作計畫科目名稱			
	行政管理	動物園管理	營建工程	交通及運輸設備
1000 人事費	256,162,424			
1015 法定編制人員待遇	64,196,871			
1020 約聘僱人員待遇	6,137,042			
1025 技工及工友待遇	80,170,698			
1030 獎金	34,266,711			
1035 其他給與	8,834,055			
1040 加班值班費	14,293,464			
1045 退休退職給付	13,262,847			
1050 退休離職儲金	16,772,021			
1055 保險	18,228,715			
2000 業務費	10,567,962	260,960,342		
2003 教育訓練費	8,000	126,556		
2006 水電費		45,272,599		
2009 通訊費	113,000	574,872		
2015 權利使用費		81,442		
2018 資訊服務費	2,126,950			
2021 其他業務租金		1,222,140		
2024 稅捐及規費	736,560	165,153		
2027 保險費		320,201		
2036 按日按件計資酬金	189,500	1,939,913		
2039 委辦費		92,000		
2042 國際組織會費		1,153,636		
2045 國內組織會費		140,334		
2051 物品	546,321	64,928,294		
2054 一般事務費	4,348,003	81,687,420		
2063 房屋建築養護費	2,262,670	23,940,543		
2066 車輛及辦公器具養護費	70,990	340,906		
2069 設施及機械設備養護費		36,176,761		
2072 國內旅費		469,984		
2078 國外旅費		252,191		
2081 運費		2,075,397		
2093 特別費	165,968			
3000 設備及投資			26,896,297	22,385,000
3010 房屋建築及設備費			26,896,297	
3020 機械設備費				22,385,000
3025 運輸設備費				
3030 資訊軟硬體設備費				
3035 雜項設備費				
4000 獎補助費		1,990,416		
4050 對學生之獎助		1,794,416		
4085 獎勵及慰問		196,000		
小計	266,730,386	262,950,758	26,896,297	22,385,000
保留數				
2000 業務費	990,000	228,000		
2054 一般事務費		228,000		
2063 房屋建築養護費	990,000			
3000 設備及投資			2,970,540	
3010 房屋建築及設備費			2,970,540	
保留小計	990,000	228,000	2,970,540	
合計	267,720,386	263,178,758	29,866,837	22,385,000



臺北市立動物園

歲出用途別決算累計表

單位：新臺幣元

中華民國109年度

用途別科目名稱及編號	工作計畫科目名稱			合計
	其他設備	公務人員退休及撫卹 給付	公務人員各項補助及 慰問金	
1000 人事費		11,498,845	2,292,605	269,953,874
1015 法定編制人員待遇				64,196,871
1020 約聘僱人員待遇				6,137,042
1025 技工及工友待遇				80,170,698
1030 獎金		35,000		34,301,711
1035 其他給與			2,292,605	11,126,660
1040 加班值班費				14,293,464
1045 退休退職給付		11,463,845		24,726,692
1050 退休離職儲金				16,772,021
1055 保險				18,228,715
2000 業務費			162,700	271,691,004
2003 教育訓練費				134,556
2006 水電費				45,272,599
2009 通訊費				687,872
2015 權利使用費				81,442
2018 資訊服務費				2,126,950
2021 其他業務租金				1,222,140
2024 稅捐及規費				901,713
2027 保險費				320,201
2036 按日按件計資酬金				2,129,413
2039 委辦費				92,000
2042 國際組織會費				1,153,636
2045 國內組織會費				140,334
2051 物品				65,474,615
2054 一般事務費			162,700	86,198,123
2063 房屋建築養護費				26,203,213
2066 車輛及辦公器具養護費				411,896
2069 設施及機械設備養護費				36,176,761
2072 國內旅費				469,984
2078 國外旅費				252,191
2081 運費				2,075,397
2093 特別費				165,968
3000 設備及投資	28,086,184			77,367,481
3010 房屋建築及設備費				26,896,297
3020 機械設備費	21,565,299			21,565,299
3025 運輸設備費				22,385,000
3030 資訊軟硬體設備費	380,223			380,223
3035 雜項設備費	6,140,662			6,140,662
4000 獎補助費		6,000		1,996,416
4050 對學生之獎助				1,794,416
4085 獎勵及慰問		6,000		202,000
小計	28,086,184	11,504,845	2,455,305	621,008,775
保留數				1,218,000
2000 業務費				228,000
2054 一般事務費				990,000
2063 房屋建築養護費				2,970,540
3000 設備及投資				2,970,540
3010 房屋建築及設備費				4,188,540
保留小計				4,188,540
合計	28,086,184	11,504,845	2,455,305	625,197,315

臺北市立動物園

人事費明細表

中華民國109年度

單位:新臺幣元

人事費別	預 算 數			決算數 (2)	比較增減數		員 工 人 數		說明
	原預算數	預算增減數	合 計 (1)		金額 (3)=(2)-(1)	%	預計數	實有數	
一、法定編制人員待遇	66,583,500	2,337,269	68,920,769	64,196,871	-4,723,898	-6.85%	100	92	職員 人數 92 人。
二、約聘僱人員待遇	5,222,436	-	5,222,436	6,137,042	914,606	17.51%	12	12	
三、技工及工友待遇	78,073,260	-	78,073,260	80,170,698	2,097,438	2.69%	191	184	
四、獎金	30,789,633	3,128,258	33,917,891	34,266,711	348,820	1.03%			
五、其他給與	9,321,720	592,414	9,914,134	8,834,055	-1,080,079	-10.89%			
六、加班值班費	14,496,473	-	14,496,473	14,293,464	-203,009	-1.40%			
七、退休退職給付	8,715,111	4,547,736	13,262,847	13,262,847	0	0.00%			
八、退休離職儲金	15,812,519	1,156,052	16,968,571	16,772,021	-196,550	-1.16%			
九、保險	16,713,348	1,941,876	18,655,224	18,228,715	-426,509	-2.29%			
合 計	245,728,000	13,703,605	259,431,605	256,162,424	-3,269,181	-1.26%	303	288	

臺北市立動物園  
歲入保留分析表  
中華民國109年度

單位:新臺幣元

年度	科目名稱	歲 入 保 留				保留原因說明及因應改善措施
		應收數	保留數	合計	%	
103	合計	93,565	-	93,565	43.81%	溢發輔導員學術研究費:保留93,565元;類別05;主要原因係溢發輔導員學術研究費,分期按月收回。
	103年度小計	93,565	-	93,565		
	其他收入	93,565	-	93,565		
	雜項收入	93,565	-	93,565		
	收回以前年度歲出	93,565	-	93,565		

臺北市立動物園

歲入餘絀數(或減免、註銷數)分析表

中華民國109年度

單位:新臺幣元

年度	科目名稱	餘 絀 數 (或減免、註銷數)		餘絀數(或減免、註銷數)原因說明及因應改善措施
		金額	%	
109	合計	-35,895,981		
	109年度經常門小計	-35,895,981		
	罰款及賠償收入	1,361,530		
	賠償收入	1,361,530		
	一般賠償收入	1,361,530	252.14%	工程案件逾期罰款收入超收;餘絀 1,361,530元;係超收熱帶雨林室內館新建工程委託規劃技術服務案、工程、園區水保設施改善工程委託技術服務案、河馬展示場更新工程委託技術服務等案罰款。
	規費收入	-31,630,148		
	使用規費收入	-31,630,148		
	場地設施使用費	-31,630,148	-25.14%	入園門票收入短收;餘絀 31,630,148元;係本年度受新冠肺炎疫情爆發影響,民眾避免至人潮聚集場所,致寒假、春節、228連續假期、清明、端午、中秋、雙十等連續假期時入園人數銳減,門票、遊客列車及教育中心等收入大幅減少,入園人數不如預期。
	財產收入	-3,564,913		
	財產孳息	-3,646,563		
	租金收入	-3,646,563	-16.12%	
	廢舊物資售價	81,650		
	廢舊物資售價	81,650	54.43%	變賣廢棄物收入超收;餘絀81,650元;係辦理全園廢五金變賣作業所致。
其他收入	-2,062,450			
雜項收入	-2,062,450			
收回以前年度撥出	1,556,925			
其他雜項收入	-3,619,375	-17.58%		

本 頁 空 白

臺北市立  
歲出保留

中華民國

年度	工作計畫名稱	歲出保留			
		應付數	保留數	合計	%
	合計		4,333,121	4,333,121	0.68%
105	105年度資本門小計		16,414	16,414	72.52%
	文化支出		16,414	16,414	72.52%
	建築及設備		16,414	16,414	72.52%
	營建工程		16,414	16,414	72.52%
106	106年度資本門小計		64,294	64,294	18.76%
	文化支出		64,294	64,294	18.76%
	建築及設備		64,294	64,294	18.76%
	營建工程		64,294	64,294	18.76%
107	107年度資本門小計		36,568	36,568	0.84%
	文化支出		36,568	36,568	0.84%
	建築及設備		36,568	36,568	0.84%
	營建工程		36,568	36,568	0.84%
108	108年度資本門小計		27,305	27,305	0.45%
	文化支出		27,305	27,305	0.45%
	一般建築及設備		27,305	27,305	0.45%
	營建工程		27,305	27,305	0.45%
109	109年度經常門小計		1,218,000	1,218,000	0.23%
	文化支出		1,218,000	1,218,000	0.23%
	一般行政		990,000	990,000	0.36%
	行政管理		990,000	990,000	0.36%
	動物園業務		228,000	228,000	0.08%
	動物園管理		228,000	228,000	0.08%

# 動物園 分析表

109年度

單位：新臺幣元

保 留 原 因 分 析				
經 費 門 類	類 型	金 額	保 留 原 因 說 明 及 相 關 改 善 措 施	備 註
資本門	A01	4,333,121		
		16,414		
		16,414		
		16,414		
		16,414	1. 全園各區廁所改善工程(工程管理費)：保留16,414元；類別為01；主要原因本案係配合主體工程辦理保留。	
資本門	A01	16,414	全園各區廁所改善工程-工程管理費16,414元；保留原因：配合主體工程辦理保留。	
		64,294		
		64,294		
		64,294		
		64,294	1. 全園各區廁所改善工程(工程管理費)：保留64,294元；類別為01；主要原因本案係配合主體工程辦理保留。	
資本門	A01	64,294	全園各區廁所改善工程-工程管理費64,294元；保留原因：配合主體工程辦理保留。	
		36,568		
		36,568		
		36,568		
		36,568	1. 全園各區廁所改善工程(工程管理費)：保留36,568元；類別為01；主要原因本案係配合主體工程辦理保留。	
資本門	A01	36,568	全園各區廁所改善工程-工程管理費36,568元；保留原因：配合主體工程辦理保留。	
		27,305		
		27,305		
		27,305		
		27,305	1. 全園各區廁所改善工程(工程管理費)：保留27,305元；類別為01；主要原因本案係配合主體工程辦理保留。	
資本門	A01	27,305	全園各區廁所改善工程-工程管理費27,305元；保留原因：配合主體工程辦理保留。	
		1,218,000		
		1,218,000		
		990,000		
		990,000	1. 109年建物屋頂修繕勞務採購案(開口契約)：保留990,000元；類別為14；主要原因本案109年度已派工金額99萬元，然因109年年底天候持續不佳，致建物屋頂防水修繕等項皆無法施作，爰依規定辦理保留。	
經常門	C14	990,000	109年建物屋頂修繕勞務採購案(開口契約)990,000元；保留原因：1. 保留原因：本案109年度已派工金額99萬元，然因109年年底天候持續不佳，致建物屋頂防水修繕等項皆無法施作，爰依規定辦理保留。	
			2. 權責發生日：109年9月24日。	
			3. 契約金額：999,810元。	
			4. 法令依據：依預算法第96條準用第72條規定辦理保留。	
		228,000		
經常門	C14	228,000	1. 園區指引牌統一主視覺設計暨分區規劃案：保留228,000元；類別為14；主要原因本案契約尚在履約階段，110年1月19日廠商已提送報告書，待本園審查通過並簽准後，支付契約價金40%之第三期款22萬8,000元，爰依規定辦理保留。	
		228,000	園區指引牌統一主視覺設計暨分區規劃案228,000元；保留原因：1. 保留原因：契約尚在履約階段，110年1月19日廠商已提送報告書，待本園審查通過並簽准後，支付契約價金40%之第三期款22萬8,000元，爰依規定辦理保留。	
			2. 權責發生日：109年10月8日。	
			3. 契約金額：570,000元。	
			4. 法令依據：依預算法第96條準用第72條規定辦理保留。	

臺北市立  
歲出保留

中華民國

年度	工作計畫名稱	歲出保留			
		應付款	保留數	合計	%
109	109年度資本門小計		2,970,540	2,970,540	3.66%
	文化支出		2,970,540	2,970,540	3.66%
	一般建築及設備		2,970,540	2,970,540	3.66%
	營建工程		2,970,540	2,970,540	9.71%



# 動物園 分析表

109年度

單位:新臺幣元

保 留 原 因 分 析				
經 資 門	類 型	金 額	保 留 原 因 說 明 及 相 關 改 善 措 施	備 註
資本門		2,970,540		
		2,970,540		
		2,970,540		
		2,970,540		
	A01	2,613,335	<p>1. 全國各區廁所改善工程(施工費):保留2,613,335元;類別為01;主要原因係本案契約尚在執行中,因第二次契約變更設計致施工工期延長,爰依規定辦理保留。</p> <p>2. 全國各區廁所改善工程(委託技術服務費):保留136,451元;類別為01;主要原因係本案因監造單位展延工期,契約尚在執行中,爰依規定辦理保留。</p> <p>3. 全國各區廁所改善工程(工程管理費):保留81,254元;類別為01;主要原因係本案係配合主體工程辦理保留。</p> <p>4. 臺北市立動物園165公頃增(整)建計畫環境影響說明書變更內容對照表(變更審查結論)委託專業服務勞務採購(動一):保留139,500元;類別為14;主要原因係本案業經本府環保局109年12月16日召開第233次委員會決議本案審查通過,後續仍須待該局公告及核備結案後,依契約條件給付契約價金15%款項13萬9,500元,爰依規定辦理保留。</p>	
	A01	136,451	<p>全國各區廁所改善工程-施工費2,613,335元;保留原因:1.保留原因:契約尚在執行中,因第二次契約變更設計致施工工期延長,爰依規定辦理保留。</p> <p>2. 權責發生日:109年1月14日、110年1月5日。</p> <p>3. 契約金額:原契約金額為11,088,888元,契約變更後總價為14,380,310元。</p> <p>4. 法令依據:依預算法第96條準用第72條規定辦理保留。</p>	
	A01	81,254	<p>全國各區廁所改善工程-委託技術服務費136,451元;保留原因:1.保留原因:因監造單位展延工期,契約尚在執行中,爰依規定辦理保留。</p> <p>2. 權責發生日:108年11月25日、110年1月6日。</p> <p>3. 契約金額:原契約金額484,993元,依契約規定增加監造服務費用後總價為524,446元。</p> <p>4. 法令依據:依預算法第96條準用第72條規定辦理保留。</p>	
	A14	139,500	<p>全國各區廁所改善工程-工程管理費81,254元;保留原因:配合主體工程辦理保留。</p> <p>臺北市立動物園165公頃增(整)建計畫環境影響說明書變更內容對照表(變更審查結論)委託專業服務勞務採購(動一)139,500元;保留原因:1.財源:動一。</p> <p>2. 保留原因:本府環保局109年12月16日召開第233次委員會決議本案審查通過,後續仍須待該局公告及核備結案後,依契約條件給付契約價金15%款項13萬9,500元,爰依規定辦理保留。</p> <p>3. 權責發生日:109年4月24日。</p> <p>4. 契約金額:930,000元。</p> <p>5. 法令依據:依預算法第96條準用第72條規定辦理保留。</p>	

臺北市立動物園

歲出賸餘數(或減免、註銷數)分析表

中華民國 109 年度

單位：新臺幣元

年度	工作計畫名稱	賸餘數 (或減免、註銷數)		經常門			資本門			備註
		金額	%	類型	金額	原因說明及相關改善措施	類型	金額	原因說明及相關改善措施	
102	合計	10,497,442	1.62%		9,183,702			1,313,740		
	102年度合計	1			-			1		
	102年度資本門小計	1			-			1		
	文化支出	1			-			1		
	建築及設備	1			-			1		
	營建工程	1			-		07	1	營繕工程結餘。	
104	104年度合計	3,380	0.28%		-			3,380		
	104年度資本門小計	3,380	0.28%		-			3,380		
	文化支出	3,380	0.28%		-			3,380		
	建築及設備	3,380	0.28%		-			3,380		
	營建工程	3,380	0.28%		-		07	3,380	營繕工程結餘。	
105	105年度合計	3,650	16.13%		-			3,650		
	105年度資本門小計	3,650	16.13%		-			3,650		
	文化支出	3,650	16.13%		-			3,650		
	建築及設備	3,650	16.13%		-			3,650		
	營建工程	3,650	16.13%		-		07	3,650	營繕工程結餘。	
106	106年度合計	1,324	0.39%		-			1,324		
	106年度資本門小計	1,324	0.39%		-			1,324		
	文化支出	1,324	0.39%		-			1,324		
	建築及設備	1,324	0.39%		-			1,324		
	營建工程	1,324	0.39%		-		07	1,324	營繕工程結餘。	
107	107年度合計	359,007	8.23%		-			359,007		
	107年度資本門小計	359,007	8.23%		-			359,007		
	文化支出	359,007	8.23%		-			359,007		
	建築及設備	359,007	8.23%		-			359,007		
	營建工程	359,007	8.23%		-		07	359,007	營繕工程結餘。	
108	108年度合計	100,754	1.28%		10,850			89,904		
	108年度經常門小計	10,850	0.62%		10,850			-		
	文化支出	10,850	0.62%		10,850			-		
	動物園業務	10,850	0.66%		10,850			-		
	動物園管理	10,850	0.66%	01-01	10,850	按業務需要而減少支付。		-		
	108年度資本門小計	89,904	1.47%		-			89,904		
	文化支出	89,904	1.47%		-			89,904		
	一般建築及設備	89,904	1.47%		-			89,904		
	營建工程	89,904	1.47%		-		07	89,904	營繕工程結餘。	
109	109年度合計	10,029,326	1.58%		9,172,852			856,474		
	109年度經常門小計	9,172,852	1.66%		9,172,852			-		
	文化支出	9,172,852	1.70%		9,172,852			-		
	一般行政	3,686,219	1.36%		3,686,219			-		
	行政管理	3,686,219	1.36%	01	3,686,219	按業務需要而減少支付。		-		
	動物園業務	5,486,633	2.04%		5,486,633			-		
	動物園管理	5,486,633	2.04%	01	5,486,633	按業務需要而減少支付。		-		
	109年度資本門小計	856,474	1.05%		-			856,474		
	文化支出	856,474	1.05%		-			856,474		
	一般建築及設備	856,474	1.05%		-			856,474		
	營建工程	719,146	2.35%		-		07	719,146	營繕工程結餘。	
	交通及運輸設備	115,000	0.51%		-			115,000		
	其他設備	22,328	0.08%		-			22,328		

本 頁 空 白

臺北市立

歲出資本支

中華民國

計畫名稱	合 計	類 別			
		土 地	房屋建築 及設備	公共建設 及設施	機械 設備
合計	80,338,021	-	29,866,837	-	21,565,299
一般建築及設備	77,367,481	-	26,896,297	-	21,565,299
營建工程	26,896,297	-	26,896,297	-	-
交通及運輸設備	22,385,000	-	-	-	-
其他設備	28,086,184	-	-	-	21,565,299
小計	77,367,481	-	26,896,297	-	21,565,299
保留數					
一般建築及設備	2,970,540	-	2,970,540	-	-
營建工程	2,970,540	-	2,970,540	-	-
保留小計	2,970,540	-	2,970,540	-	-

動物園

出分析表

109年度

單位:新臺幣元

及 投 資					其他 資本 支出
運輸 設備	資訊軟硬 體設備	雜項 設備	租 料	投 資	
22,385,000	380,223	6,140,662	-	-	-
22,385,000	380,223	6,140,662	-	-	-
-	-	-	-	-	-
22,385,000	380,223	6,140,662	-	-	-
22,385,000	380,223	6,140,662	-	-	-
-	-	-	-	-	-
-	-	-	-	-	-
-	-	-	-	-	-

臺北市立

補助及捐助

中華民國

計畫名稱	補助			小計
	政府機關之補助	對下級政府之補助	對特種基金之補助	
合計	-	-	-	-
動物園業務	-	-	-	-
動物園管理	-	-	-	-
小計	-	-	-	-

動物園

經費報告表

109年度

單位：新臺幣元

捐 助			小 計	合 計	說 明
對 國 內 團 體 之 捐 助	對 家 庭 及 個 人 之 捐 助	對 外 之 捐 助			
	1,990,416		1,990,416	1,990,416	
	1,990,416		1,990,416	1,990,416	
	1,990,416		1,990,416	1,990,416	
	1,990,416		1,990,416	1,990,416	

臺北市立

補助及捐助

中華民國

計畫名稱	補助			
	政府機關之補助	對下級政府之補助	對特種基金之補助	小計
合計	-	-	-	-
公務人員退休及撫卹給付	-	-	-	-
公務人員退休及撫卹給付	-	-	-	-
小計	-	-	-	-



動物園

經費報告表

109年度

單位：新臺幣元

捐		助		合 計	說 明
對 園 內 團 體 之 捐 助	對 家 庭 及 個 人 之 捐 助	對 外 之 捐 助	小 計		
-	6,000	-	6,000	6,000	
-	6,000	-	6,000	6,000	
-	6,000	-	6,000	6,000	
-	6,000	-	6,000	6,000	

臺北市立動物園

中央補助款代收代付明細表

中華民國 109 年度

單位：新臺幣元

補助機關	計畫項目	補助金額		累計執行數			待執行數 (3)	補助餘數 (4)=(1)-(2)-(3)	核定文號	備註
		核定數 (1)	累計撥入數	實現數	應付數	合計 (2)				
行政院環境保護署	109年度補(捐)助環境教育設施場所Call for Action環境行動計劃-為兩林永所挑戰-環境行動計劃	526,208	526,208	526,208		526,208			普108年12月6日環署授訓第1081004545號函	

本 頁 空 白

臺北  
補、捐（獎）助其他政

受補、捐(獎)助單位名稱	補、捐(獎)助計畫名稱	列支科目名稱	補金、捐(獎)			
			預算數 (1)	決算數		
				已撥數	未撥數	合計(2)
一.補助其他政府機關 2.地方政府 1.政府機關間 二.對特種基金之補助 三.社會保險負擔 四.公保軍保及退撫基金 差額補助 五.對國內團體之捐助 1.財團法人 (1)基金捐助 (2)計畫捐助 2.其他團體 六.對外之捐助 七.獎助 1.對私校之獎助 2.對學生之獎助		動物園管理	1,892,600	1,794,416	0	1,794,416
	提供具備學養經及技術之在學學生參與園區學期間寒暑假等營隊課程執行操作實踐之相關工讀生費用		1,654,037	1,603,172		1,603,172
	學期與寒暑假間協助營隊課程執行之工讀生勞保及勞退公負款費用		238,563	191,244		191,244
小計			1,892,600	1,794,416	0	1,794,416
3.社會福利津貼及濟 4.差額補貼 5.損失及賠償 6.獎勵及慰問		動物園管理	199,400	196,000	0	196,000

臺北市立動物園

府機關或團體個人經費報告表

中華民國 109 年度

單位：新臺幣元

助額	計畫執行情形		是否受單	納補預	人助算	計畫未原 完成因	計畫完成結餘款		備註
	已完成	未完成					金額	收回繳庫日期	
預算比較增減數 (3)=(1)-(2)			是	否					
98,184									
50,865	v								因疫情減少工讀生支援時數。依據臺北市各機關單位預算執行作業手冊機關用途別科目分類及執行標準表，四、獎助費項下第10.對學生之獎助
47,319	v								因疫情減少工讀生支援時數,機關負擔保費減少。依據臺北市各機關單位預算執行作業手冊機關用途別科目分類及執行標準表，四、獎助費項下第10.對學生之獎助
98,184									
3,400									

臺北  
補、捐（獎）助其他政

受補、捐(獎)助單位名稱	補、捐(獎)助計畫名稱	列支科目名稱	補、捐（獎）助其他政			
			預算數 (1)	決算數		
				已撥數	未撥數	合計(2)
	辦理及參加四季教育行銷、推廣、競賽等活動及獎勵金		199,400	196,000	0	196,000
		公務人員退休及撫卹給付	6,000	6,000	0	6,000
	春節慰問金		2,000	2,000	0	2,000
	端節慰問金		2,000	2,000	0	2,000
	中秋節慰問金		2,000	2,000	0	2,000
小計			205,400	202,000	0	202,000
7.其他補助及捐助			0			
合計			2,098,000	1,996,416	0	1,996,416

臺北市立動物園

政府機關或團體個人經費報告表

中華民國 109 年度

單位：新臺幣元

) 助額	計畫執行情形		是否受單位	納補預	人助算	計畫未原因	計畫完成結餘款		備註
	已完成	未完成					金額	收回繳庫日期	
預決算比較增減數 (3)=(1)-(2)			是	否					
3,400	v			v					依據臺北市各機關單位預算執行作業手冊機關用途別科目分類及執行標準表，四、獎助費項下第 10.對學生之獎助
0									
0	v			v					依據「退休人員照護事項」發放本館退休人員三節慰問金。
0	v			v					
0	v			v					
3,400									
101,584									

臺北市立動物園  
出國計畫執行情形報

中華民國 109 年度

經費來源					出國類別	出國計畫名稱及內容簡述	起迄日期
年度別	工作計畫	用途別科目(二級)	預算(保留)金額	決算金額(含保留數)			
109	動物保育展示	業務費-國外旅費	90,000	-		2020大貓熊研究及繁殖技術國際會議交通費及生活費	
109	動物保育展示	業務費-國外旅費	399,000	-		2020「保育繁殖專家群」及「世界動物園暨水族館協會第75屆」聯合年會(WAZA)交通費、註冊及生活費	
109	動物保育展示	業務費-國外旅費	252,191	252,191	2	隨同市長赴捷克布拉格、拉脫維亞里加、愛沙尼亞塔林及芬蘭赫爾辛基進行市政參訪	1090112-1090122
小計			741,191	252,191			
合計			741,191	252,191			



圖

報告表

單位：新臺幣元

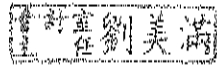
地點		出國人員		報告提出日期			報告建議採納情形				備註
國家	城市	服務單位 (部門)及職稱	姓名	年	月	日	建議 項數	已採 行 項數	未採 行 項數	研議 中 項數	
捷克 拉脫維亞 愛沙尼亞 芬蘭	布拉格 里加 塔林 赫爾辛基	園長 副研究員	金仕謙 曹先紹								<p>109年因新 冠肺炎疫 情停辦</p> <p>109年因新 冠肺炎疫 情停辦</p> <p>動支第一 預備金252 ,191依「台 北市政府 及所屬各 機關公務 出國報告 處理注意 事項」公務 出國計畫 屬其他活 動者，不 須提交報 告及進行 知識分享</p>

臺北市立動物園  
重大計畫執行績效報告表  
中華民國 109 年度

單位：新臺幣元

計畫名稱	計畫總金額	截至本年度已編列預算數	可支用預算數			執行數	執行數占可支用預算數百分比%	執行未達80%之原因及其改進措施	實際決標日期	實際決標金額	預定進度%	實際進度%
			以前年度	本年度	合計							
臺北市立動物園	721,695,605	721,694,605	3,055,174	4,499,000	7,554,174	7,103,638	94.04%					
文化支出	721,695,605	721,694,605	3,055,174	4,499,000	7,554,174	7,103,638	94.04%					
一般建築及設備	721,695,605	721,694,605	3,055,174	4,499,000	7,554,174	7,103,638	94.04%					
營建工程	721,695,605	721,694,605	3,055,174	4,499,000	7,554,174	7,103,638	94.04%					
熱帶雨林室內館新建工程	382,792,000	382,792,000	1,204,038	0	1,204,038	1,200,698	99.72%	本工程已執行完畢	102.6.25	321,400,000	100	100
河馬展示場更新工程	130,030,805	130,039,805	325,018	0	325,018	325,017	100.00%	本工程已執行完畢	104.7.30	85,940,000	100	100
熱帶動物推注系統工程	78,788,800	78,788,800	802,500	0	802,500	571,504	66.27%	本工程已執行完畢	105.9.7	65,671,998	100	100
園區水保設施改善工程	130,075,000	130,074,000	663,618	4,499,000	5,162,618	5,006,359	96.97%	本工程已執行完畢	106.1.11	47,380,000	100	100
									108.2.26	3,504,125	100	100

主辦會計人員：



機關長官：

