

年度-預算案

機關編號

15-343

中華民國 109 年度

## 臺北市總預算案

### 臺北市立美術館單位預算

臺北市立美術館 編



# 臺北市立美術館

## 目次

中華民國 109 年度

一、預算總說明	第	1 頁
二、主要表		
(一)歲入預算表	第	5 頁
(二)歲出預算表	第	7 頁
三、附屬表		
(一)歲入項目說明提要與預算明細表	第	9 頁
(二)歲出計畫說明提要與各項費用明細表	第	21 頁
1. 一般行政		
行政管理	第	21 頁
2. 美術館業務		
美術館管理	第	29 頁
3. 一般建築及設備		
營建工程	第	38 頁
其他設備	第	40 頁
(三)人事費分析表	第	42 頁
四、參考表		
(一)歲出一級用途別科目分析表	第	43 頁
(二)資本支出分析表	第	44 頁
(三)各項費用彙計表	第	45 頁
(四)人事費彙計表	第	47 頁
(五)約聘僱人員費用分析表	第	48 頁
(六)派員出國計畫預算總表	第	49 頁
(七)派員出國計畫預算類別表-考察、訪問	第	50 頁
(八)公務車輛明細表	第	51 頁
(九)繼續性計畫分年資金需求表	第	52 頁
(十)新興計畫分年資金需求表	第	53 頁
(十一)歲出按職能及經濟性綜合分類表	第	54 頁



# 一、預算總說明



# 臺北市立美術館

## 預算總說明

中華民國 109年度

### 一、現行法定職掌及組織系統圖：

#### (一)機關主要職掌：

本館係依臺北市政府文化局組織規程第9條成立，掌理美術作品展陳列、蒐集、典藏、美術教育宣傳、推廣活動、資料研究、諮詢服務，以提高市民美術知識，提升文化水準。

#### (二)內部分層業務：

本館置館長1人綜理館務，副館長1人，預算員額125人，包含職員80人、駐衛警15人、技工及駕駛16人、工友8人及聘僱人員6人，下設研究發展組、展覽規劃組、典藏管理組、教育服務組、行銷推廣組、秘書室、會計室、人事室、政風室，分掌業務如下：

研究發展組：掌理美術學術研究出版、專題研究、本館及美術相關文獻資料彙集與整理、學術論壇規劃及充實並管理圖書相關資料。

展覽規劃組：掌理國、內外美術作品之展覽、展覽專輯出版、雙年展事務、美術競賽及申請展、國際美術機構之交流業務等事項。

典藏管理組：掌理美術作品之徵集蒐藏、分類登記、整理考據、裱裝修護等事項。

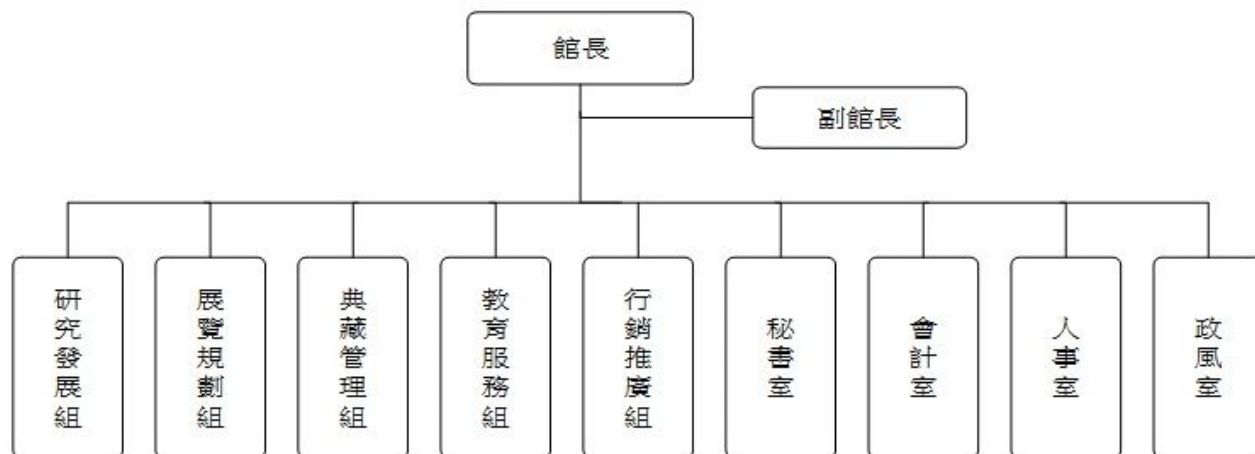
教育服務組：掌理美術教育之推廣、國際學術交流、節慶與周末夜間活動、義工培訓等事項。

行銷推廣組：掌理機關形象、公共關係、媒體宣傳、觀眾開發、贊助合作及數位內容行銷等事項。

總務組：掌理文書、事務、印信、出納、財產管理、管制考核、機電管理、警衛，及其他不屬各組之事項。

會計室：依法辦理歲計、會計事務，並兼辦統計事務。

#### (三)組織系統圖：



### 二、前年度及上年度已過期間記劃實施及預算執行情形：

#### (一)前年度計畫實施成果及決算辦理概況：

##### 1.歲入部分：

均於預定進度完成。歲入預算數7,496,8535元，決算數6,314,603元，決算數約占預算數84.23%，短收數1,182,250元。

##### 2.歲出部分：

均於預定進度完成。歲出預算數436,105,860元，決算數409,284,743元，決算數約占預算數93.85%，賸餘數26,821,117元。

# 臺北市立美術館

## 預算總說明

中華民國 109 年度

(二)上年度已過期間計畫實施及預算執行概況：(108年1月至108年6月)

1. 歲入部分：均照預定進度執行，截至108年6月底止執行情形如下：

(1) 一般賠償收入：上年度預算數150,000元，實際執行數4,292元，占預算分配數78,000元之5.5%。

(2) 場地設施使用費：上年度預算數5,573,000元，實際執行數2,909,800元，占預算分配數2,760,000元之105.43%。

(3) 資料使用費：上年度預算數61,000元，實際執行數38,076元，占預算分配數25,000元之152.30%。

(4) 廢舊物資售價：上年度預算數75,000元，實際執行數0元，占預算分配數36,000元之0%。

(5) 租金收入：上年度預算數1,350,000元，實際執行數1,350,000元，占預算分配數678,000

(6) 其他雜項收入：上年度預算數1,560,000元，實際執行數300,287元，占預算分配數660,000元之45.50%。

2. 歲出部分：均照預定進度執行，截至108年6月底止執行情形如下：

(1) 行政管理：上年度預算數156,785,000元，實際執行數78,925,723元，占預算分配數94,243,712元之83.75%。

(2) 美術展覽：上年度預算數137,069,000元，第一預備金92,444元，實際執行數54,654,979元，占預算分配數70,195,444元之77.86%。

(3) 美術品典藏與維護：上年度預算數6,298,000元，實際執行數663,887元，占預算分配數1,312,500元之50.58%。

(4) 推廣美術學術：上年度預算數28,304,000元，實際執行數5,691,431元，占預算分配數15,167,000元之37.53%。

(5) 研究美術學術：上年度預算數8,675,000元，實際執行數2,103,739元，占預算分配數2,551,000元之82.47%。

(6) 機械及設備維護：上年度預算數10,269,000元，實際執行數2,380,373元，占預算分配數3,336,000元之71.35%。

(7) 營建工程：上年度預算數11,908,000元，實際執行數0元，占預算分配數0元之0%。

(8) 其他設備：上年度預算數42,886,000元，實際執行數24,011,962元，占預算分配數27,834,000元之86.27%。

三、本年度施政計畫重點及預算提要：

(一)本年度計畫重點及預期績效：

1. 修繕美術館硬體空間，為臺北城市發展注入更新更大活力與遠景。

2. 舉辦各項美術展覽，提高本市美術教育及展出效果。

3. 促進國際美術作品交流，提高本市美術水準。

4. 加強美術作品徵集、蒐藏、充實館藏作品。

5. 推廣美術教育宣傳，輔導本市各級學校之美術教育，舉辦美術競賽。

6. 研究美術資料，出版美術書籍，充實美術圖書資料。

7. 加強機電設備之維護工作，延長使用壽命。

8. 維護館內安全，維持各項活動及參觀秩序，保持館內外之整潔。

9. 提高美術創作水準，培養藝術情操，改善社會風氣，提高市民生活品質。

10. 因應典藏庫房作品滿載之情形，設計規劃新建典藏庫房，以健全典藏庫房功能、擴增保存作品容量、涵納更多優良藏品為要。



# 臺北市立美術館

## 預算總說明

中華民國 109 年度

(二)本年度預算提要及成本估計：

1.歲入部分編列8,769,000元，包括罰款及賠償收入150,000元，規費收入5,634,000元，財產收入1,425,000元，其他收入1,560,000元。

2.歲出部分編列438,339,000元，其中經常門預算339,732,000元，資本門預算98,607,000元，其明細如下：

(1)一般行政編列159,303,000元，包括人事費114,894,000元，業務費44,409,000元。

(2)美術館業務編列180,429,000元，包括業務費179,279,000元，獎補助費1,150,000元。

(3)一般建築及設備編列98,607,000元，包括營建工程46,827,000元，其他設備51,780,000元。

四、其他事項：

「臺北藝術園區—臺北市立美術館擴建案」為文化局轉至北美館之預算，本規劃具有整合與累積大臺北地區藝文之使命，重整與提升後花博園區之空間機能，在藝術生態發展、市民美感生活普及與城市歷史發展等多重面向，拓展與落實臺北作為國際文化都會的願景及觀光亮點。

本 頁 空 白

## 二、主 要 表



# 臺北市立美術館

## 歲入預算表

中華民國109年度

單位：新臺幣千元

款	項	目	節	名稱及編號	本年度預算數			上年度預算數	前年度決算數	本年度與上年度比較	說明
					合計	經常門	資本門				
				合計	8,769	8,769	-	8,769	6,314	-	
02				0400000000 罰款及賠償收入	150	150	-	150	254	-	
	085			04153430000 臺北市立美術館	150	150	-	150	254	-	
		01		04153430300 賠償收入	150	150	-	150	254	-	
			01	04153430301 一般賠償收入	150	150	-	150	254	-	-本年度預算數係廠商違約金收入。
03				05000000000 規費收入	5,634	5,634	-	5,634	3,125	-	
	081			05153430000 臺北市立美術館	5,634	5,634	-	5,634	3,125	-	
		01		05153430300 使用規費收入	5,634	5,634	-	5,634	3,125	-	
			01	05153430303 資料使用費	61	61	-	61	39	-	-本年度預算數係典藏品圖檔使用費收入。
			02	05153430306 場地設施使用費	5,573	5,573	-	5,573	3,086	-	-本年度預算數內容與上年度之比較如下： 1.門票全票收入3,413,000元，較上年度無增減。 2.門票半票收入1,057,700元，較上年度無增減。 3.館舍場地使用費收入40,000元，較上年度無增減。 4.禮品店及藝術書店場地使用費收入318,300元，較上年度無增減。 5.王大閱書軒委外收入360,000元，較上年度無增減。 6.B2餐廳委外收入384,000元，較上年度無增減。
04				07000000000 財產收入	1,425	1,425	-	1,425	165	-	
	092			07153430000 臺北市立美術館	1,425	1,425	-	1,425	165	-	
		01		07153430100 財產孳息	1,350	1,350	-	1,350	-	-	
			01	07153430103 租金收入	1,350	1,350	-	1,350	-	-	-本年度預算數係收取架設電信基地臺使用收入。
		02		07153430500 廢舊物資售價	75	75	-	75	165	-	
			01	07153430501 廢舊物資售價	75	75	-	75	165	-	-本年度預算數係變賣報廢財產物品殘值收入。

# 臺北市立美術館

## 歲入預算表

中華民國109年度

單位：新臺幣千元

款	項	目	節	名稱及編號	本年度預算數			上年度預算數	前年度決算數	本年度與上年度比較	說明
					合計	經常門	資本門				
06				09000000000 補助及協助收入	-	-	-	-	2,000	-	
	053			09153430000 臺北市立美術館	-	-	-	-	2,000	-	
		01		09153430100 上級政府補助收入	-	-	-	-	2,000	-	
			01	09153430102 計畫型補助收入	-	-	-	-	2,000	-	-前年度決算數係文化部補助辦理各項計畫收入，本年度及上年度均無預算數。
08				12000000000 其他收入	1,560	1,560	-	1,560	770	-	
	084			12153430000 臺北市立美術館	1,560	1,560	-	1,560	770	-	
		01		12153430200 雜項收入	1,560	1,560	-	1,560	770	-	
			01	12153430201 收回以前年度歲出	-	-	-	-	2	-	-前年度決算數係收回106年度西文期刊缺書退款，本年度及上年度均無預算數。
			02	12153430210 其他雜項收入	1,560	1,560	-	1,560	768	-	-本年度預算數內容與上年度之比較如下： 1. 出版品銷售收入1,080,000元，較上年度無增減。 2. 招標文件工本費收入10,000元，較上年度無增減。 3. 零星收入220,000元，較上年度無增減。 4. 兒童美術營學費收入250,000元，較上年度無增減。

# 臺北市立美術館

## 歲出預算表

中華民國109年度

單位：新臺幣千元

科 目				本年度預算數			上年度 預算數	前年度 決算數	本年度與 上年度比較	說 明	
款	項	目	節	名稱及編號	合計	經常門					資本門
15				0015000000 臺北市政府文化局主 管	438,339	339,732	98,607	402,194	409,285	36,145	
	004			0015343000 臺北市立美術館	438,339	339,732	98,607	402,194	409,285	36,145	
		01		53153430100 一般行政	159,303	159,303	-	156,785	133,844	2,518	
			01	53153430101 行政管理	159,303	159,303	-	156,785	133,844	2,518	本年度預算數之內容與上年度之比較如下： 1.人事費 114,894,000元，較上年度減列7,739,000元，依實際需要覈實編列。 2.新增駐警衛冬服、長袖便服、長褲(兩年一編)37,500元。 3.簡併「機電及設備維護」工作計畫覈實編列9,358,000元。 4.保全服務費10,977,360元，較上年度增列1,065,840元。 5.信函寄發郵資14,400元，較上年度減列199,440元。 6.其他合共24,021,740元，較上年度減列4,900元。
			02	53153434200 美術館業務	180,429	180,429	-	190,615	168,699	-10,186	
			01	53153434201 美術展覽	-	-	-	137,069	117,389	-137,069	本工作計畫係簡併至「美術館管理」工作計畫項下。
			02	53153434202 美術品典藏及 維護	-	-	-	6,298	4,572	-6,298	本工作計畫係簡併至「美術館管理」工作計畫項下。
			03	53153434203 推廣美術教育	-	-	-	28,304	24,406	-28,304	本工作計畫係簡併至「美術館管理」工作計畫項下。
			04	53153434204 研究美術學術	-	-	-	8,675	8,491	-8,675	本工作計畫係簡併至「美術館管理」工作計畫項下。
			05	53153434205 機械及設備維 護	-	-	-	10,269	13,841	-10,269	本工作計畫係簡併至「行政管理」工作計畫項下。
			06	53153434206 美術館管理	180,429	180,429	-	-	-	180,429	本工作計畫係簡併「美術展覽」、「美術品典藏及維護」、「推廣美術教育」及「研究美術學術」等工作計畫後新設： 1.網路數位內容出版、網頁製作、數位整合行銷覈實編列4,200,000元。 2.展覽企畫、佈置及作品製作費等覈實編列29,863,260元。 3.暑期大型展借展費及籌辦費用等覈實編列25,500,000元。 4.作品保險費(含國內及國外)覈實編列80,000元。 5.典藏作品數位化製作費覈實編列1,700,000元。 6.王大閼建築劇場覈實編列1,440,000元。 7.本館重要文獻資料影音檔案數位化與文獻數位典藏系統建置及副本製作等業務覈實編列3,263,000元。 8.其他編列114,382,740元。

# 臺北市立美術館

## 歲出預算表

中華民國109年度

單位：新臺幣千元

科 目				本年度預算數			上年度 預算數	前年度 決算數	本年度與 上年度比較	說 明	
款	項	目	節	名稱及編號	合計	經常門					資本門
		03		53153439000 一般建築及設備	98,607	-	98,607	54,794	104,742	43,813	
			01	53153439002 營建工程	46,827	-	46,827	11,908	69,179	34,919	1.本年度編列典藏庫房新建暨南進門改善工程(工程費)38,927,000元,本工程係109-112年度新興繼續性計畫。 2.本年度編列典藏庫房新建暨南進門改善工程(委託技術服務費及工程專案管理費)2,000,000元,本工程係107-112年度繼續性計畫。 3.本年度編列臺北藝術園區:臺北市立美術館擴建統包工程(專案管理費)5,900,000元,本工程係109-113年度新興繼續性計畫。
			02	53153439004 其他設備	51,780	-	51,780	42,886	35,563	8,894	本年度編列數位典藏儲存系統擴增暨藝術作品審議平台開發案、徵購國內外美術作品費、建置全館人流統計系統、更新全館監視系統及視聽室投影設備系統等,共計51,780,000元。
		04		53153439200 接受補助建設支出	-	-	-	-	2,000	-	
			01	53153439202 接受中央各部會補助建設支出	-	-	-	-	2,000	-	



# 三、附 屬 表



# 臺北市立美術館

## 歲入項目說明提要與預算明細表

經常門

中華民國109年度

單位：新臺幣元

賠償收入—一般賠償收入	來源別子目及細目與編號 04153430301 賠償收入-一般賠償收入	承辦單位 總務組		預算金額 150,000元		
歲入項目說明	<p>一、項目內容： 辦理本館各項採購合約，廠商違約罰款。</p> <p>二、法令依據： 依據政府採購法相關法令及合約規定辦理。</p> <p>三、計算方法： 150,000元X1年=150,000元。</p> <p>四、實施進度： 自民國109年1月1日起至109年12月31日止。</p> <p>五、完成方法： 依實際收入解繳市庫。</p> <p>六、預期成果： 按預算項目內容執行完成，增加市庫收入。</p>					賠償收入—一般賠償收入

# 臺北市立美術館

## 歲入項目說明提要與預算明細表

經常門

中華民國109年度

單位：新臺幣元

	科目名稱及編號	單位	數量	單價	預算數	說明及收入依據
賠償收入——一般賠償收入	合計				150,000	
	04153430301 一般賠償收入	年	1	150,000	150,000	各項採購合約廠商違約罰款。 收入依據：依據政府採購法 相關法令及合約規定辦理。

賠償收入——一般賠償收入

# 臺北市立美術館

## 歲入項目說明提要與預算明細表

經常門

中華民國109年度

單位：新臺幣元

使用規費收入—資料使用費	來源別子目及細目與編號	05153430303 使用規費收入-資料使用費	承辦單位	典藏組	預算金額	61,000元	
歲入項目說明	<p>一、項目內容： 本館典藏品圖檔使用收入。</p> <p>二、法令依據： 依據圖檔使用相關規定辦理。</p> <p>三、計算方法： 本館典藏品圖檔使用收入61,000元X1年=61,000元。</p> <p>四、實施進度： 自民國109年1月1日起至109年12月31日止。</p> <p>五、完成方法： 依實際收入數解繳市庫。</p> <p>六、預期成果： 加強各項收入，做好文化服務事業，並增加市庫收入。</p>						使用規費收入—資料使用費

# 臺北市立美術館

## 歲入項目說明提要與預算明細表

經常門

中華民國109年度

單位：新臺幣元

	科目名稱及編號	單位	數量	單價	預算數	說明及收入依據
使用規費收入—資料使用費	合計				61,000	
	05153430303 資料使用費	年	1	61,000	61,000	本館典藏品圖檔使用收入。 收入依據：依據圖檔使用相關規定辦理。

使用規費收入—資料使用費

# 臺北市立美術館

## 歲入項目說明提要與預算明細表

經常門

中華民國109年度

單位：新臺幣元

	來源別子目及細目與編號	05153430306 使用規費收入-場地設施使用費	承辦單位	總務組	預算金額	5,573,000元
使用規費收入—場地設施使用費	<p>一、項目內容：依規定市民購門票參觀，全票30元、半票15元。本館館舍等場地使用費收入。</p> <p>二、法令依據：依據相關規定辦理。                      (一)依據102年7月4日府法綜字第10231978600號令修正「臺北市立美術館門票收費標準」辦理。                      (二)依據101年3月21日北市文化三字第10130110800號令「臺北市立美術館場地使用收費基準」辦理。                      (三)依據104年度「臺北市立美術館禮品店及藝術書店使用行政契約」辦理。                      (四)依據107年度「臺北市立美術館王大閱書軒使用行政契約」辦理。                      (五)依據107年度「臺北市立美術館B2餐廳使用行政契約」辦理。                      (六)依據107年度「臺北市立美術館南進門餐廳使用行政契約」辦理。</p> <p>三、計算方法：(一)門票全票收入3,413,000元X1年=3,413,000元。                      (二)門票半票收入1,057,700元X1年=1,057,700元。                      (三)館舍場地使用收入10,000元X4次=40,000元。                      (四)禮品店及藝術書店場地使用收入26,525元X12月=318,300元。                      (五)王大閱書軒委外收入30,000元X12月=360,000元。                      (六)B2餐廳委外收入32,000X12月=384,000元。</p> <p>四、實施進度：自民國109年1月1日起至109年12月31日止。</p> <p>五、完成方法：依實際收入數解繳市庫。</p> <p>六、預期成果：加強各項設備，充實內容，提供精緻文化活動以提高市民生活品質。書店方便遊客購物並增加市庫收入。</p>					
歲入項目說明						

# 臺北市立美術館

## 歲入項目說明提要與預算明細表

經常門

中華民國109年度

單位：新臺幣元

	科目名稱及編號	單位	數量	單價	預算數	說明及收入依據
使用規費收入—場地設施使用費	合計				5,573,000	
	05153430306 場地設施使用費	年	1	3,413,000	3,413,000	門票全票收入。 收入依據：依據102年7月4日府法綜字第10231978600號令修正「臺北市立美術館門票收費標準」辦理。
		年	1	1,057,700	1,057,700	門票半票收入。 收入依據：依據102年7月4日府法綜字第10231978600號令修正「臺北市立美術館門票收費標準」辦理。
		次	4	10,000	40,000	館舍場地使用收入。 收入依據：依據101年3月21日北市文化三字第10130110800號令「臺北市立美術館場地使用收費基準」辦理。
		月	12	26,525	318,300	禮品店及藝術書店場地使用收入。 收入依據：依據104年度「臺北市立美術館禮品店及藝術書店使用行政契約」辦理。
		月	12	30,000	360,000	王大閱書軒委外收入。 收入依據：依據107年度「臺北市立美術館王大閱書軒使用行政契約」辦理。
		月	12	32,000	384,000	B2餐廳委外收入。 收入依據：依據107年度「臺北市立美術館B2餐廳使用行政契約」辦理。



# 臺北市立美術館

## 歲入項目說明提要與預算明細表

經常門

中華民國109年度

單位：新臺幣元

財產孳息—租金收入	來源別子目及細目與編號	07153430103 財產孳息-租金收入	承辦單位	總務組	預算金額	1,350,000元	
歲入項目說明	<p>一、項目內容： 架設電信基地臺使用收入。</p> <p>二、法令依據： 依據103年7月15日府法綜字第10332198700號令修正「臺北市市有公用房地提供使用辦法」辦理。</p> <p>三、計算方法： 架設電信基地臺使用收入112,500元x12月=1,350,000元。</p> <p>四、實施進度： 自民國109年1月1日起至109年12月31日止。</p> <p>五、完成方法： 依實際收入數解繳市庫。</p> <p>六、預期成果： 加強各項設備，提供精緻文化活動以提高市民生活品質。</p>						財產孳息—租金收入

# 臺北市立美術館

## 歲入項目說明提要與預算明細表

經常門

中華民國109年度

單位：新臺幣元

	科目名稱及編號	單位	數量	單價	預算數	說明及收入依據
財產孳息—租金收入	合計				1,350,000	
	07153430103 租金收入	月	12	112,500	1,350,000	架設電信基地臺使用收入。 收入依據：依據103年7月15日府法綜字第10332198700號令修正「臺北市市有公用房地提供使用辦法」辦理。

財產孳息—租金收入

# 臺北市立美術館

## 歲入項目說明提要與預算明細表

經常門

中華民國109年度

單位：新臺幣元

廢舊物資售價 — 廢舊物資售價	來源別子目及 細目與編號	07153430501 廢舊物資售價-廢舊物資售價	承辦單位	總務組	預算金額	75,000元
歲 入 項 目 說 明	<p>一、項目內容： 變賣報廢財產及舊書報收入。</p> <p>二、法令依據： 依事務管理彙編、國有公用財產管理規定及臺北市市有財產報廢處理原則辦理。</p> <p>三、計算方法： 75,000元X1年=75,000元。</p> <p>四、實施進度： 自民國109年1月1日起至109年12月31日止。</p> <p>五、完成方法： 依規定於財產報廢時變賣，出售所得全數繳庫。</p> <p>六、預期成果： 響應資源回收，達到充分利用資源。</p>					

廢舊物資售價  
—  
廢舊物資售價



# 臺北市立美術館

## 歲入項目說明提要與預算明細表

經常門

中華民國109年度

單位：新臺幣元

	來源別子目及細目與編號	12153430210 雜項收入-其他雜項收入	承辦單位	總務組、推廣組	預算金額	1,560,000元	
雜項收入—其他雜項收入	<p>一、項目內容： 本館各種畫冊出售、零星及兒童美術營學費等收入繳庫。</p> <p>二、法令依據： (一)依據103年1月15日府授研圖字第10330328400號函修正「臺北市政府所屬各機關政府出版品管理要點」辦理。 (二)依據政府採購法相關規定辦理。 (三)依據相關法令及契約規定辦理。 (四)依據規費法及其他相關法令規定辦理。</p> <p>三、計算方法： (一)出售書刊、畫冊銷售收入180元X6,000本=1,080,000元。 (二)出售圖說工本費收入10,000元X1年=10,000元。 (三)零星收入220,000元X1年=220,000元。 (四)兒童美術營學費收入2,500元X100人=250,000元。</p> <p>四、實施進度： 自民國109年1月1日起至109年12月31日止。</p> <p>五、完成方法： 依實際收入數解繳市庫。</p> <p>六、預期成果： 加強各項收入，做好文化服務事業，並增加市庫收入。</p>						雜項收入—其他雜項收入
歲入項目說明							

# 臺北市立美術館

## 歲入項目說明提要與預算明細表

經常門

中華民國109年度

單位：新臺幣元

	科目名稱及編號	單位	數量	單價	預算數	說明及收入依據	
雜項收入 — 其他雜項收入	合計				1,560,000		雜項收入 — 其他雜項收入
	12153430210 其他雜項收入	本	6,000	180	1,080,000	出售書刊、畫冊銷售收入。 收入依據：依據103年1月15日府授研圖字第10330328400號函修正「臺北市政府所屬各機關政府出版品管理要點」辦理。	
		年	1	10,000	10,000	出售圖說工本費收入。 收入依據：依據政府採購法相關規定辦理。	
		年	1	220,000	220,000	零星收入。 收入依據：依據相關法令及契約規定辦理。	
		人	100	2,500	250,000	兒童美術營學費收入。 收入依據：依據規費法令及其他相關法令規定辦理。	

# 臺北市立美術館

## 歲出計畫說明提要與各項費用明細表

中華民國109年度

單位：新臺幣元

一般行政 — 行政管理	業務計畫及工作計畫 名稱與編號	53153430101 一般行政-行政管理	承辦 單位	秘書室、人事室、會計 室、政風室	預算 金額	159,303,000元	一般行政 — 行政管理
歲出計畫 說明	<p>一、計畫內容： 掌理美術作品展覽陳列、蒐集、典藏、美術教育宣傳、推廣活動、資料研究、諮詢服務等相關行政配合支援工作及其他行政相關業務活動等，如事務管理部門之人事費、業務費及交通費等均係列入計畫，其工作內容包括：</p> <ol style="list-style-type: none"> <li>1.館務綜合行政及年度計畫擬定，考核工作。</li> <li>2.文書、庶務、財產、出納、館舍維護管理等。</li> <li>3.人事管理及人事查核工作。</li> <li>4.歲計、會計、統計工作。</li> <li>5.辦理端正政風、法令宣導、公務機密等工作。</li> <li>6.本館警衛安全及管區秩序的維護等。</li> <li>7.環境清潔及花木之維護工作。</li> <li>8.高低壓、燈光、空調、電梯、消防防盜、衛生排水等機電設備與電腦系統維護保養。</li> </ol> <p>二、預期成果： 1.完成年度施政計畫及自行檢討考核事項。 2.辦理一般案件查詢。 3.辦理人事、任免、考績等事項。 4.辦理預算執行績效報告暨改進建議事項。 5.利用網路的便捷、快速取得所需資料，有效掌握時效，提升會計工作能力。 6.期嚇阻貪污、樹立廉能政風、提升行政效率。 7.全館設備之維護、安全均能順利完成。</p>						
分支計畫及用途別科目		單位	數量	單價	預算數	說 明	
合計					159,303,000	較上年度預算數156,785,000元，增加2,518,000元。	
01人員維持費					114,894,000	較上年度預算數122,633,000元，減少7,739,000元。	
1000 人事費					114,894,000		
1015 法定編制人員待遇					63,996,940		
		年	1	63,996,940	63,996,940	職員95人薪津(詳人事費分析表)。	
1020 約聘僱人員待遇					2,513,952		
		年	1	2,513,952	2,513,952	約僱6人薪津(詳人事費分析表)	
1025 技工及工友待遇					9,661,920		
		年	1	9,661,920	9,661,920	職工24人工資(詳人事費分析表)。	
1030 獎金					15,694,484		
		年	1	6,163,895	6,163,895	依考績法規定核發之獎金。	
		年	1	9,530,589	9,530,589	依規定核發之年終工作獎金。	
1035 其他給與					3,312,195		
		年	1	1,633,875	1,633,875	休假補助費。	

臺北市立美術館

歲出計畫說明提要與各項費用明細表

中華民國109年度

單位：新臺幣元

分支計畫及用途別科目	單位	數量	單價	預算數	說明
1040 加班值班費	人、月、段	28 × 12 × 1	630	211,680	員工上下班交通費。
	人、月、段	97 × 12 × 2	630	1,466,640	員工上下班交通費。
				4,592,565	
	年	1	1,836,065	1,836,065	本館員工辦理各項業務超時加班費。
	年	1	2,621,000	2,621,000	不休假加班費。
1045 退休退職給付	年	1	135,500	135,500	機電人員值日夜費。
	年	1	478,194	478,194	職工退休退職給付。
1050 退休離職儲金				7,410,832	
	年	1	5,746,000	5,746,000	提撥退撫基金。
1055 保險	年	1	519,240	519,240	駐衛警公保超額年金(新增)。
	年	1	70,032	70,032	提撥約聘僱人員離職儲金。
	年	1	1,075,560	1,075,560	提撥勞工退休準備金。
	年	1	3,982,890	3,982,890	職員及職工健保費。
	年	1	138,168	138,168	約聘僱健保費。
	年	1	2,193,460	2,193,460	職員公保費。
	年	1	722,704	722,704	職工勞保費。
02一般業務				19,083,000	較上年度預算數19,272,000元，減少189,000元。
	2000 業務費			19,083,000	
2006 水電費				12,937,520	
	年	1	254,520	254,520	水費。
2009 通訊費	年	1	12,683,000	12,683,000	電費。
	月	12	1,200	14,400	信函寄發郵資。
2021 其他業務租金				60,000	



臺北市立美術館

歲出計畫說明提要與各項費用明細表

中華民國109年度

單位：新臺幣元

分支計畫及用途別科目	單位	數量	單價	預算數	說明
2024 稅捐及規費	年	1	60,000	60,000	悠遊卡機器租金。
				150,815	
	年	1	54,925	54,925	地價稅。
	年	1	66,560	66,560	房屋稅。
	年	1	18,350	18,350	公務車輛使用牌照稅(詳公務車輛明細表)。
2027 保險費	年	1	10,980	10,980	公務車輛燃料使用費(詳公務車輛明細表)。
				1,015,492	
	年	1	5,822	5,822	公務車輛保險費(詳公務車輛明細表)。
	年	1	59,670	59,670	公共意外責任險及現金保險費用。
2051 物品	年	1	950,000	950,000	典藏作品保險費。
				132,862	
	年	1	34,200	34,200	研考文具紙張費。
2054 一般事務費	年	1	4,750	4,750	醫療藥品費。
	年	1	93,912	93,912	公務車輛油料費(詳車輛明細表)。
				2,522,951	
	年	1	85,500	85,500	門票設計改版印製費(全、半票)。
	次	1	3,979	3,979	為民服務考核表冊印刷費。
	張	1,000	35	35,000	賀卡(美術館、藝術家交流用)。
	月	12	6,500	78,000	招待貴賓費。
	臺、月、張	2 × 12 × 8957.14	0.7	150,480	影印機使用費。
	年	1	60,000	60,000	悠遊卡清分服務手續費、紙張等費用。
	年	1	1,719,000	1,719,000	售票專案管理服務委託費。
人、月	80 × 12	360	345,600	統籌業務費，按職員每人每月360元編列。	
人、月	21 × 12	120	30,240	統籌業務費，按約聘僱人員人員及駐衛警每人每月120元編列。	

一般行政—行政管理

一般行政—行政管理

臺北市立美術館

歲出計畫說明提要與各項費用明細表

中華民國109年度

單位：新臺幣元

分支計畫及用途別科目	單位	數量	單價	預算數	說明	
一般行政—行政管理 2063 房屋建築養護費	人、月	24 × 12	50	14,400	統籌業務費，按駕駛、技工、工友每人每月50元編列。	
	年	1	752	752	配合預算編列至千元，增列進位數752元。	
	年	1	1,750,000	1,750,000	展覽場維修費。	
	年	1	4,510	4,510	鋼筋混凝土辦公房舍1,737坪，30坪以內者年列4,510元。	
	年	1	187,770	187,770	鋼筋混凝土辦公房舍1,737坪，超過30坪部分，每增加一坪增列110元計算。	
	2066 車輛及辦公器具養護費	年	1	83,620	83,620	公務車輛養護費(詳公務車輛明細表)。
	2072 國內旅費	人、天	14 × 1	1,550	21,700	市外業務出差費。
	2084 短程車資	年	1	28,800	28,800	計程車接送費。
	2093 特別費	人次	1,008	20	20,160	外出洽公所需大眾運輸交通費用。
	05會計業務	月	12	12,700	152,400	館長特別費。
2000 業務費				63,000	較上年度預算數63,000元，無增減。	
2051 物品	月	12	2,565	30,780	文具紙張費。	
2054 一般事務費	年	1	32,220	32,220	各類會計帳冊及預算書等印製費。	
06人事業務				410,000	較上年度預算數420,000元，減少10,000元。	
2000 業務費				410,000		
2036 按日按件計資酬金				137,600		

臺北市立美術館

歲出計畫說明提要與各項費用明細表

中華民國109年度

單位：新臺幣元

分支計畫及用途別科目	單位	數量	單價	預算數	說明
一般行政—行政管理 07政風業務	年	1	35,000	35,000	聘請律師協助各項業務法律諮詢等事宜。
	組	16	2,000	32,000	外聘講師鐘點費。
	千字	353	200	70,600	配合研究績效考核基準人員論文之審查費。
	2051 物品			8,720	
	年	1	8,720	8,720	文具紙張費。
	2054 一般事務費			263,680	
	月	12	1,140	13,680	各種表冊印刷費。
	人、年	125 × 1	2,000	250,000	文康活動費。
	2000 業務費			30,000	較上年度預算數30,000元，無增減。
	2009 通訊費			270	
	月	12	22.5	270	信函郵電費。
	2036 按日按件計資酬金			8,000	
	節	2	1,000	2,000	內聘講師鐘點費。
	節	3	2,000	6,000	外聘講師鐘點費。
	2051 物品			13,167	
月	12	285	3,420	文具紙張。	
次	3	3,249	9,747	購置法紀宣導書刊暨文宣品。	
2054 一般事務費			4,563		
年	1	3,763	3,763	各種表冊印刷。	
人次	10	80	800	調查政風案件工作人員逾時誤餐餐盒費用。	
2072 國內旅費			3,100		
人、天	1 × 2	1,550	3,100	查處政風案件出差旅費。	
2084 短程車資			900		
人次	30	30	900	調查政風案件工作人員短程洽公所需交通費。	
08資訊設備維護業務				3,562,000	較上年度預算數0元，增加3,562,000元。

# 臺北市立美術館

## 歲出計畫說明提要與各項費用明細表

中華民國109年度

單位：新臺幣元

分支計畫及用途別科目	單位	數量	單價	預算數	說明
				3,562,000	08資訊設備維護費
2000 業務費				3,562,000	
2003 教育訓練費	年	1	16,000	16,000	電腦訓練費。
2009 通訊費	年	1	680,000	680,000	20M光纖網路月租費。
2018 資訊服務費	年	1	412,000	412,000	軟體維護費。
	年	1	570,000	570,000	委託資訊服務。
	年	1	200,000	200,000	網頁製作。
	年	1	160,000	160,000	無線網路及超高速乙太網路 路由器保固維修。
	年	1	270,000	270,000	電腦設備硬體維護費。
	年	1	990,000	990,000	109年度北美館館區無線網路 系統整體昇級案(新增)。
2051 物品	年	1	50,000	50,000	資訊用品及零組件。
	年	1	214,000	214,000	電腦耗材。
09機械及設備維護業務				5,796,000	較上年度預算數0元，增加 5,796,000元。
				5,796,000	09機器設備維護
2000 業務費				5,796,000	
2009 通訊費	年	1	351,386	351,386	電話費。
2036 按日按件計資酬金	年	1	132,054	132,054	消防總檢查檢驗費。
2051 物品	月	12	855	10,260	各種文具紙張。
	年	1	700,000	700,000	各式消防、監視、排水、機 電、電力系統及房舍等及其 他相關養護維修用零料。

一般行政—行政管理

一般行政—行政管理

臺北市立美術館

歲出計畫說明提要與各項費用明細表

中華民國109年度

單位：新臺幣元

分支計畫及用途別科目	單位	數量	單價	預算數	說明
2054 一般事務費	年	1	285,000	285,000	全館照明系統維護。
	年	1	82,000	82,000	AED租賃費用。
	年	1	7,405	7,405	柴油發電機油費。
				1,862,800	
	年	1	40,000	40,000	機電人員安全配備(工作絕緣鞋、安全帽、安全鎖、耐高壓絕緣手套及其他相關配備)。
	人次	60	80	4,800	逾時誤餐餐盒費用。
	套	12	1,500	18,000	機電人員值夜寢具。
2069 設施及機械設備養護費	年	1	1,800,000	1,800,000	機電值夜外包委託費(新增)。
				2,360,775	
2084 短程車資	年	1	2,360,775	2,360,775	消防、電梯、空調系統、各式輸配電力系統、發電機等及其他機電相關設備維護費。
				4,320	
11環境維護	人次	144	30	4,320	短程洽公所需交通費。
				4,273,000	較上年度預算數4,273,000元，無增減。
2000 業務費				4,273,000	
2051 物品				22,800	
2054 一般事務費	月	12	1,900	22,800	清潔用具。
				4,190,200	
2081 運費	季	4	40,050	160,200	周圍環境綠化費用。
	年	1	80,000	80,000	館舍消毒費。
12警衛業務	年	1	3,950,000	3,950,000	清潔維持費及一般事業廢棄物委外清運費。
				60,000	
2051 物品	車	12	5,000	60,000	庭園剪修樹木及大型廢料清運費。
				11,192,000	較上年度預算數10,094,000元，增加1,098,000元。
2000 業務費				11,192,000	
2051 物品				122,450	

臺北市立美術館

歲出計畫說明提要與各項費用明細表

中華民國109年度

單位：新臺幣元

分支計畫及用途別科目	單位	數量	單價	預算數	說明
2054 一般事務費	年	1	47,210	47,210	手電筒、無線電對講機用乾電池。
	人	140	76	10,640	教育宣導器材整備。
	組	10	6,460	64,600	汰換無線電對講機。
	月	12	380	4,560	各種表冊印刷費。
	套	15	1,500	22,500	駐衛警夏服、長褲。
	套	15	1,410	21,150	駐衛警配備領帶皮鞋、襪子、胸章、臂章、腰帶、領章等。
	月	12	500	6,000	文具紙張費。
	年	1	10,977,360	10,977,360	保全服務費。
	套	15	2,500	37,500	駐衛警冬服、長袖便服、長褲(兩年一編)(新增)。
	年	1	480	480	配合預算編列至千元，增列進位數480元。

# 臺北市立美術館

## 歲出計畫說明提要與各項費用明細表

中華民國109年度

單位：新臺幣元

美術館業務—美術館管理

美術館業務—美術館管理

<b>業務計畫及工作計畫名稱與編號</b>	53153434206 美術館業務-美術館管理	<b>承辦單位</b>	展覽規劃組、行銷推廣組、典藏管理組、教育服務組、研究發展組		<b>預算金額</b>	180,429,000元
<b>歲出計畫說明</b>	<b>一、計畫內容：</b> <ol style="list-style-type: none"> <li>1.辦理「臺灣當代美術策畫展」、「美術競賽作品展」、「申請展」、「國際藝術交流展」、「臺灣美術典藏展」、「台北雙年展」、「威尼斯雙年展臺灣館」各項展覽及相關業務。</li> <li>2.接待國際參訪貴賓、辦理國內外館際交流等公共關係與形象管理之事務。</li> <li>3.辦理作品典藏審議，進行藏品拍攝及相關檔案資料登錄與數位化，編印年度典藏出版品。</li> <li>4.進行典藏作品之保存、維護與修復，戶外雕塑作品定期清潔保養。</li> <li>5.數位影片製作與推廣、微型導覽應用軟體維運、文創衍生產品開發等行銷事宜。</li> <li>6.建構親子藝術教育展出計畫，營造美好且友善的參觀與創作經驗。</li> <li>7.配合展覽或獨立規劃演講、座談及各項分齡分眾教育推廣活動。</li> <li>8.培育具熱誠之志工團隊，提供專業並照顧弱勢之分齡、分眾導覽服務。</li> <li>9.辦理現代美術季刊、專書論叢、學報與年報等刊物之編輯、出版事宜；規劃學術研討會、講座、論壇；統籌「文獻中心」營運事宜，管理收集整理本館文獻與藝術家檔案、建置學術研究數位平台；管理購置圖書室藏書、提供市民優質閱覽服務與環境。</li> <li>10.其他美術館業務活動等。</li> </ol>					
	<b>二、預期成果：</b> <ol style="list-style-type: none"> <li>1.肯定及扶植臺灣當代藝術家創作成就，呈現臺灣美術史歷程，激勵具潛力藝術家，培養市民宏觀國際視野及氣度。</li> <li>2.策辦台北雙年展及參與威尼斯雙年展，促進國際文化交流，擴大國際網絡連結及合作。</li> <li>3.豐富本館典藏暨相關出版，健全典藏系統資料庫，妥善維護保存典藏品，致力典藏品之推廣。</li> <li>4.透過各項推廣活動，打造親善觀眾的教育空間，邀請公眾使用美術館文化資源。</li> <li>5.充實近現當代藝術新知與擴展視野，加強國內外學術交流，建置台灣藝術史藝術家圖書、檔案研究資源平台。</li> </ol>					
<b>分支計畫及用途別科目</b>	<b>單位</b>	<b>數量</b>	<b>單價</b>	<b>預算數</b>	<b>說 明</b>	
合計				180,429,000	較上年度預算數0元，增加180,429,000元。	
01展覽業務				88,476,000	較上年度預算數0元，增加88,476,000元。	
2000 業務費				88,476,000	00展覽業務	
2009 通訊費				87,326,000		
2027 保險費	年	1	504,000	504,000	國內外快遞費。	
2036 按日按件計資酬金	年	1	3,025,000	3,025,000	作品保險費。	
2051 物品	人次	45	2,500	112,500	邀請學者、專家出席費。	
	年	1	1,745,000	1,745,000	翻譯費。	
	千字	200	690	138,000	撰稿費。	
	件	300	690	207,000	邀請學者、專家評審費。	
	年	1	928,796	928,796	文具紙張、圖檔材料及佈展材料。	

臺北市立美術館

歲出計畫說明提要與各項費用明細表

中華民國109年度

單位：新臺幣元

美術館業務—美術館管理

美術館業務—美術館管理

分支計畫及用途別科目	單位	數量	單價	預算數	說明
2054 一般事務費				64,573,020	
	檔、次	18 × 1	250,000	4,500,000	文宣設計製作費、廣告製作費及媒體費等。
	次	20	25,000	500,000	開幕茶點及接待外賓等。
	年	1	2,650,000	2,650,000	藝術家參展費、洽展旅費及日支費。
	年	1	29,863,260	29,863,260	展覽企畫、佈置及作品製作費等。
	年	1	1,554,000	1,554,000	專輯編纂印製費。
	次	1	25,500,000	25,500,000	暑期大型展借展費及籌辦費用等。
	人次	72	80	5,760	辦理公務逾時誤餐餐盒費用。
2069 設施及機械設備養護費				380,000	
	年	1	380,000	380,000	攝影器材維修。
2072 國內旅費				248,000	
	人、天	120 × 1	1,550	186,000	市外出差費。
	人次	124	500	62,000	市外專家交通費。
2081 運費				15,464,684	
	年	1	15,464,684	15,464,684	展品運輸包裝費。
4000 獎補助費				1,150,000	
4085 獎勵及慰問				1,150,000	
	式	1	1,150,000	1,150,000	優勝獎金。
02雙年展				36,713,000	較上年度預算數0元，增加36,713,000元。
				36,713,000	01雙年展
2000 業務費				36,713,000	
2027 保險費				200,000	
	次	1	200,000	200,000	作品保險費。
2033 臨時人員酬金				742,000	
	年	1	742,000	742,000	助理酬金。



臺北市立美術館

歲出計畫說明提要與各項費用明細表

中華民國109年度

單位：新臺幣元

分支計畫及用途別科目	單位	數量	單價	預算數	說明
2036 按日按件計資酬金				1,276,000	
	人次	18	2,500	45,000	邀請學者藝術家研討座談出席費。
	千字	200	1,210	242,000	撰稿費。
	年	1	989,000	989,000	翻譯費。
2054 一般事務費				29,395,000	
	次	1	8,500,000	8,500,000	展場佈置費。
	次	1	8,090,000	8,090,000	藝術家創作材料費。
	冊	1,700	190	323,000	專輯美術設計印製費。
	年	1	1,700,000	1,700,000	文宣及紀念品設計製作費等。
	人、次	50×1	86,400	4,320,000	策展人與藝術家旅費、日支費。
	年	1	550,000	550,000	記者會、開幕及招待貴賓等費用。
	人、次	10×1	91,200	912,000	邀請國際重要貴賓來訪機票及食宿日支費。
	年	1	5,000,000	5,000,000	策展費與協辦費等。
2078 國外旅費				1,300,000	
	年	1	1,300,000	1,300,000	海外交流展館員出國旅費。
2081 運費				3,800,000	
	次	1	3,800,000	3,800,000	雙年展國內外運輸佈卸展費。
03行銷推廣業務				12,480,000	較上年度預算數0元，增加12,480,000元。
				12,480,000	02行銷推廣業務
2000 業務費				12,480,000	
2018 資訊服務費				4,200,000	
	年	1	4,200,000	4,200,000	網路數位內容出版、網頁製作、數位整合行銷。
2036 按日按件計資酬金				220,000	
	人次	40	2,500	100,000	諮詢委員出席費。
	次	10	12,000	120,000	口譯費。

美術館業務—美術館管理

美術館業務—美術館管理

臺北市立美術館

歲出計畫說明提要與各項費用明細表

中華民國109年度

單位：新臺幣元

分支計畫及用途別科目	單位	數量	單價	預算數	說明
2054 一般事務費				8,060,000	
	年	1	5,250,000	5,250,000	廣告文宣及公關資料等企劃、製作、媒體費等。
	人	10	80,000	800,000	國內外貴賓旅費及日支費。
	年	1	260,000	260,000	館際交流及國內外貴賓參訪接待費、餐費、交誼紀念品。
	年	1	800,000	800,000	活動表等文宣品設計印製、包裝派送費等。
	次	1	950,000	950,000	衍生紀念品製作及館際交流相關費用。
04研究與典藏				3,723,000	較上年度預算數0元，增加3,723,000元。
				3,723,000	03研究與典藏
2000 業務費				3,723,000	
2009 通訊費				36,000	
	次	10	3,600	36,000	出版品等寄發業務聯繫郵電快遞。
2024 稅捐及規費				20,000	
	次	2	10,000	20,000	進口藝術品各項規費。
2027 保險費				80,000	
	次	16	5,000	80,000	作品保險費(含國內及國外)。
2036 按日按件計資酬金				580,000	
	人次	72	2,500	180,000	審議委員出席費及典藏相關諮詢費。
	年	1	400,000	400,000	各類文稿編輯審稿、譯稿、撰稿費。
2051 物品				66,500	
	年	1	66,500	66,500	文具、紙張各類重要文件及物品之無酸保存夾、護套等。
2054 一般事務費				2,521,800	
	年	1	81,800	81,800	各種表冊、資料卡、典藏狀等製作費用。
	件	300	1,000	300,000	典藏品拍攝費。

美術館業務—美術館管理

美術館業務—美術館管理

臺北市立美術館

歲出計畫說明提要與各項費用明細表

中華民國109年度

單位：新臺幣元

分支計畫及用途別科目	單位	數量	單價	預算數	說明
2072 國內旅費	年	1	30,000	30,000	諮詢審議會招待委員及藝術家費用。
	年	1	1,700,000	1,700,000	典藏作品數位化製作費。
	年	1	410,000	410,000	研究專冊設計及印刷費。
				74,700	
	人、天	24 × 1	1,550	37,200	市外出差費(研習會議、作品收退件等事項)。
2081 運費	人次	75	500	37,500	市外專家交通費。
				344,000	
05典藏維護與管理	年	1	344,000	344,000	國內外作品之包裝搬移運送相關費用等。
				2,455,000	較上年度預算數0元，增加2,455,000元。
				2,455,000	04典藏維護與管理
				2,455,000	
2000 業務費				2,455,000	
2051 物品				405,000	
	年	1	405,000	405,000	保存維護用之紙材、裝裱、設備維護相關費用等。
2054 一般事務費				2,050,000	
	年	1	2,050,000	2,050,000	典藏作品清潔、維護、修護相關費用等。
06美術教育研習				5,044,000	較上年度預算數0元，增加5,044,000元。
				5,044,000	05美術教育研習
				5,044,000	
	2000 業務費			5,044,000	
	2027 保險費				75,000
年		1	75,000	75,000	學員及作品保險費。
2054 一般事務費				4,632,600	
	年	1	100,000	100,000	學習營及工作人員誤餐費。
	次	1	32,600	32,600	貴賓招待費。
2081 運費	式	1	4,500,000	4,500,000	兒童館展覽企劃、佈置及作品製作費等。
				336,400	

美術館業務—美術館管理

美術館業務—美術館管理

臺北市立美術館

歲出計畫說明提要與各項費用明細表

中華民國109年度

單位：新臺幣元

分支計畫及用途別科目	單位	數量	單價	預算數	說明
07推廣業務及活動	次	1	336,400	336,400	活動場佈及作品運輸搬運費。
				15,271,000	較上年度預算數0元，增加15,271,000元。
2000 業務費				15,271,000	06推廣業務及活動
2009 通訊費				383,600	
2036 按日按件計資酬金	年	1	383,600	383,600	郵電費。
				1,866,950	
	人次	146	2,500	365,000	專家學者出席費。
	節	208	2,000	416,000	專家學者鐘點費。
	年	1	325,950	325,950	譯稿及撰稿費。
	場	38	20,000	760,000	邀請藝術團體節慶表演及廣場活動費。
2045 國內組織會費				18,600	
	年	1	18,600	18,600	博物館組織會費。
2051 物品				408,200	
	月	12	2,000	24,000	文具紙張。
	年	1	384,200	384,200	攝影、視聽器材耗材等費用。
2054 一般事務費				12,077,600	
	年	1	3,300,000	3,300,000	場地佈置費。
	年	1	695,000	695,000	推廣活動委外錄影及後製費。
	年	1	278,600	278,600	教育推廣活動推廣品。
	式	1	982,000	982,000	教育活動印刷費(印製請柬、海報、說明書、學習單、學習手冊等費用)。
	式	1	102,000	102,000	活動餐會及茶點費。
	年	1	280,000	280,000	國外專家學者來回機票及食宿日支費。
	式	1	1,000,000	1,000,000	文化就在巷子裡及藝術進入社區計畫。
	式	1	4,000,000	4,000,000	X-Site戶外裝置藝術節。

美術館業務—美術館管理

美術館業務—美術館管理

臺北市立美術館

歲出計畫說明提要與各項費用明細表

中華民國109年度

單位：新臺幣元

分支計畫及用途別科目	單位	數量	單價	預算數	說明
美術館業務—美術館管理	式	1	1,440,000	1,440,000	王大閔建築劇場。
	2069 設施及機械設備養護費			331,250	
	年	1	331,250	331,250	攝影、視聽器材等維修費。
	2072 國內旅費			184,800	
	人、天	16 × 1	1,550	24,800	市外出差費。
	人、次	32 × 10	500	160,000	學者專家與活動參訪交通費。
	08 導覽教育服務			7,429,000	較上年度預算數0元，增加7,429,000元。
				7,429,000	07 導覽教育服務
	2000 業務費			7,429,000	
	2027 保險費			110,000	
年	1	110,000	110,000	志工保險費。	
2036 按日按件計資酬金			3,480,000		
年	1	3,480,000	3,480,000	展場及空間管理服務費。	
2051 物品			311,000		
年	1	311,000	311,000	導覽教育文具及機具。	
2054 一般事務費			3,528,000		
年	1	60,000	60,000	志工服務獎章。	
	式	1	300,000	300,000	展場工作人員制服設計製作與清洗。
	人	28,800	110	3,168,000	志工餐點及交通補助費。
09 學術刊物出版				3,275,000	較上年度預算數0元，增加3,275,000元。
				3,275,000	08 學術刊物出版
2000 業務費				3,275,000	
2036 按日按件計資酬金				1,296,070	
	千字	960	725	696,000	撰稿及審查費。
	件	173	810	140,130	審查費。
	年	1	459,940	459,940	譯稿及口譯費。
2051 物品				116,907	

美術館業務—美術館管理

臺北市立美術館

歲出計畫說明提要與各項費用明細表

中華民國109年度

單位：新臺幣元

分支計畫及用途別科目	單位	數量	單價	預算數	說明
2054 一般事務費	年	1	116,907	116,907	辦公文具暨文獻整理歸檔相關耗材等。
				1,817,223	
	年	1	161,500	161,500	現代美術學報(數位線上版)。
	年	1	783,723	783,723	現代美術季刊出版。
	年	1	152,000	152,000	美術論叢出版。
	式	1	200,000	200,000	美術館年報(數位線上版)。
2072 國內旅費	年	1	520,000	520,000	相關出版品、紙上作品、座談活動文編、美編及攝錄影。
	人、天	16 × 1	1,550	24,800	市外出差費。
	人次	40	500	20,000	專家交通費。
10學術研討				1,353,000	較上年度預算數0元，增加1,353,000元。
				1,353,000	09學術研討
2000 業務費				1,353,000	
2009 通訊費				73,000	
	年	1	73,000	73,000	刊物分送郵資、傳真電話費。
2036 按日按件計資酬金				80,000	
	人次	32	2,500	80,000	學者、專家出席費。
2054 一般事務費				1,200,000	
	年	1	1,000,000	1,000,000	專家、學者來臺旅費及日支費等。
	篇	10	20,000	200,000	論文發表費。
11圖書室業務				947,000	較上年度預算數0元，增加947,000元。
				947,000	10圖書室業務
2000 業務費				947,000	
2051 物品				905,295	
	年	1	150,520	150,520	圖書事務、圖書視聽資料加工與修補耗材等。

美術館業務—美術館管理

美術館業務—美術館管理

臺北市立美術館

歲出計畫說明提要與各項費用明細表

中華民國109年度

單位：新臺幣元

分支計畫及用途別科目	單位	數量	單價	預算數	說明
2069 設施及機械設備養護費	年	1	387,600	387,600	中外文藝術類期刊訂閱費。
	年	1	237,500	237,500	線上資料庫使用費。
	年	1	129,675	129,675	當代藝術光碟片。
	年	1	41,705	41,705	圖書室防盜系統定期保養維護及視聽設備維護費。
12文獻中心業務				3,263,000	較上年度預算數0元，增加3,263,000元。
2000 業務費				3,263,000	11文獻中心業務
2054 一般事務費				3,263,000	
	式	2	1,631,500	3,263,000	本館重要文獻資料影音檔案數位化與文獻數位典藏系統建置及副本製作等業務。

美術館業務—美術館管理

美術館業務—美術館管理

# 臺北市立美術館

## 歲出計畫說明提要與各項費用明細表

中華民國109年度

單位：新臺幣元

一般建築及設備—營建工程	業務計畫及工作計畫名稱與編號	53153439002 一般建築及設備-營建工程	承辦單位	秘書室、典藏管理組、研究發展組	預算金額	46,827,000元	一般建築及設備—營建工程
歲出計畫說明	<p>一、計畫內容： 1.典藏庫房新建暨南進門改善工程。 2.館舍興建工程。</p> <p>二、預期成果： 1.除為建置一個好的保存環境，妥善保存現今已收精選藝術品外，也為未來20年的典藏大計做出長遠的規劃。 2.結合北美館既有當代藝術展演資源及交流網絡，成就精緻文化生產及人文薈萃的都會園區，開創視覺與跨界藝術的生產與展演平台。</p>						
	分支計畫及用途別科目	單位	數量	單價	預算數	說 明	
	合計				46,827,000	較上年度預算數11,908,000元，增加34,919,000元。	
	11其他修建工程				46,827,000	較上年度預算數11,908,000元，增加34,919,000元。	
	3000 設備及投資				2,000,000	04典藏庫房新建暨南進門改善工程 本工程係107-112年度連續性計畫，總經費 79,732,936元，(委託技術服務費46,818,288元、工程專案管理費32,914,648元)，除至上年度編列24,998,343元，本年度編列2,000,000元(委託技術服務費1,409,489元，工程專案管理費590,511元)，餘52,734,593元編列於以後年度；其各年度資金需求詳如後分年資金需求表。	
	3010 房屋建築及設備費				2,000,000		
		式	1	1,409,489	1,409,489	本年度所需委託技術服務費。	
		式	1	590,511	590,511	本年度所需工程專案管理費。	
					38,927,000	05典藏庫房新建暨南進門改善工程(工程費) 工程係109-112年度連續性計	



臺北市立美術館

歲出計畫說明提要與各項費用明細表

中華民國109年度

單位：新臺幣元

分支計畫及用途別科目	單位	數量	單價	預算數	說明
3000 設備及投資				38,927,000	畫，總工程費1,157,966,000元，除至以前年度已編列工程管理費2,814,080元(中央補助款108年補助6,000,000元)，本年度編列38,927,000元，餘1,119,039,000元編列於以後年度；其各年度資金需求詳如後分年資金需求表。
3010 房屋建築及設備費				38,927,000	
	式	1	37,319,360	37,319,360	本年度所需施工費。
	式	1	1,607,640	1,607,640	本年度所需工程管理費。
				1,157,966,000	總工程費(或總經費)明細如下：
	式	1	1,152,741,513	1,152,741,513	施工費。
	式	1	5,224,487	5,224,487	工程管理費(不含以前年度已編列工程管理費2,814,080元)。
				5,900,000	06臺北藝術園區：臺北市立美術館擴建統包工程(專案管理費) 本工程係109年至113年度連續性計畫，總經費148,367,027元，本年度編列5,900,000元，餘142,467,027元編列於以後年度；其各年度資金需求詳如後分年資金需求表。
3000 設備及投資				5,900,000	
3010 房屋建築及設備費				5,900,000	
	式	1	5,900,000	5,900,000	本年度所需專案管理費。
				148,367,027	總工程費(或總經費)明細如下：
	式	1	148,367,027	148,367,027	總專案管理費。

一般建築及設備—營建工程

一般建築及設備—營建工程

# 臺北市立美術館

## 歲出計畫說明提要與各項費用明細表

中華民國109年度

單位：新臺幣元

一般建築及設備—其他設備	業務計畫及工作計畫名稱與編號	53153439004 一般建築及設備-其他設備	承辦單位	秘書室、展覽規劃組、典藏管理組、教育服務組	預算金額	51,780,000元	一般建築及設備—其他設備
歲出計畫說明	<p>一、計畫內容：</p> <ol style="list-style-type: none"> <li>1.依計畫蒐購國內外優秀作品，以充實典藏。</li> <li>2.擴充電腦導覽系統功能並增加導覽設備數量。</li> <li>3.增購美術專業圖書，充實本館藏書。</li> <li>4.提供本館網際網路連線順暢及館內資訊設備維護。</li> <li>5.更新全館監視系統，提供更清晰完整的畫面。</li> <li>6.建置全館人流統計系統，分析各展覽參觀人流。</li> <li>7.更新本館卸貨區大型鐵捲門，增加裝卸貨安全。</li> </ol> <p>二、預期成果：</p> <ol style="list-style-type: none"> <li>1.充實美術館典藏品及設備與環境，提供美術服務，使館務順利進行。</li> <li>2.分析各展覽參觀人潮，作為規劃展覽之重要參考依據。</li> <li>3.如有作品失竊毀損、民眾糾紛等事件，本館可提供高解析度畫面。</li> <li>4.增加本館卸貨時安全性，颱風天時能有較佳的抗風效果。</li> </ol>						
分支計畫及用途別科目		單位	數量	單價	預算數	說 明	
合計					51,780,000	較上年度預算數42,686,000元，增加9,094,000元。	
04其他設備					51,780,000	較上年度預算數42,886,000元，增加8,894,000元。	
3000 設備及投資					51,780,000		
3030 資訊軟硬體設備費					3,029,500		
		部	16	7,680	122,880	個人電腦租賃費(分年編列)。	
		年	1	128,000	128,000	網路及資訊周邊設備。	
		年	1	290,000	290,000	109年度典藏組申請增購桌上型Mac Pro電腦系統。	
		年	1	120	120	配合預算編列至千元，增列進位數120元。	
		年	1	198,000	198,000	套裝軟體。	
		年	1	2,290,500	2,290,500	數位典藏儲存系統擴增暨藝術作品審議平台開發案。	
3035 雜項設備費					48,750,500		
		年	1	36,000,000	36,000,000	徵購國內外美術作品費。	
		式	1	700,000	700,000	圖書室購置圖書、展覽參考用書及圖書儀器設備費。	

臺北市立美術館

歲出計畫說明提要與各項費用明細表

中華民國109年度

單位：新臺幣元

分支計畫及用途別科目	單位	數量	單價	預算數	說明
一般建築及設備—其他設備	式	1	1,000,000	1,000,000	建置全館人流統計系統。
	式	1	7,000,000	7,000,000	更新全館監視系統。
	式	1	550,500	550,500	更新本館卸貨區大型鐵捲門。
	套	1	3,500,000	3,500,000	視聽室投影設備系統。

# 臺北市立美術館

## 人事費分析表

中華民國109年度

0253010100-文化支出-一般行政-行政管理

單位：新臺幣元

類別	預算員額	全年度人事費											備註	
		民意代表待遇	政務人員待遇	法定編制人員待遇	約聘僱人員待遇	技工及工友待遇	獎金	其他給與	加班值班費	退休退職給付	退休離職儲金	保險		合計
合計	125			63,996,940	2,513,952	9,661,920	15,694,484	3,312,195	4,592,565	478,194	7,410,832	7,232,918	114,894,000	
正式員額	95			63,996,940			13,358,664	1,153,875	2,106,000		5,979,098	5,653,482	92,248,059	
職員	95			63,996,940			13,358,664	1,153,875	2,106,000		5,979,098	5,653,482	92,248,059	駐衛警 15人。
約聘僱人員	6				2,513,952		314,244	96,000			150,840	333,864	3,408,900	
技工	15					6,187,500	1,297,737	240,000	482,000		1,002,902	794,684	10,004,823	
駕駛	1					412,500	85,938	16,000	33,000		33,000	53,352	633,790	
工友	8					3,061,920	637,901	128,000		478,194	244,992	397,536	4,948,543	
其他人事費								1,678,320	1,971,565				3,649,885	

## 四、參 考 表



臺北市立美術館  
歲出一級用途別科目分析表

中華民國109年度

單位：新臺幣千元

名稱及編號	合計	經常支出						資本支出					
		人事費	業務費	獎補助費	債務費	預備金	小計	人事費	業務費	設備及投資	獎補助費	預備金	小計
合計	438,339	114,894	223,688	1,150			339,732			98,607			98,607
53153430000 文化支出	438,339	114,894	223,688	1,150			339,732			98,607			98,607
53153430100 一般行政	159,303	114,894	44,409				159,303						
53153430101 行政管理	159,303	114,894	44,409				159,303						
53153434200 美術館業務	180,429		179,279	1,150			180,429						
53153434206 美術館管理	180,429		179,279	1,150			180,429						
53153439000 一般建築及設備	98,607								98,607				98,607
53153439002 營建工程	46,827								46,827				46,827
53153439004 其他設備	51,780								51,780				51,780

# 臺北市立美術館

## 資本支出分析表

中華民國109年度

單位：新臺幣千元

名稱及編號	合計	設備及投資								其他資本支出	
		土地	房屋建築及設備	公共建設及設施	機械設備	運輸設備	資訊軟體設備	雜項設備	權利		投資
合計	98,607		46,827				3,030	48,751			
53153439000 一般建築及設備	98,607		46,827				3,030	48,751			
53153439002 營建工程	46,827		46,827								
53153439004 其他設備	51,780						3,030	48,751			



# 臺北市立美術館

## 各項費用彙計表

中華民國109年度

單位：新臺幣元

工作計畫名稱及編號	53153430101 行政管理	53153434206 美術館管理	53153439002 營建工程	53153439004 其他設備	合 計	
第一、二級用途別 科目名稱及編號						
合 計	159,303,000	180,429,000	46,827,000	51,780,000	438,339,000	
100000人事費	114,894,000				114,894,000	
101500法定編制人員待遇	63,996,940				63,996,940	
102000約聘僱人員待遇	2,513,952				2,513,952	
102500技工及工友待遇	9,661,920				9,661,920	
103000獎金	15,694,484				15,694,484	
103500其他給與	3,312,195				3,312,195	
104000加班值班費	4,592,565				4,592,565	
104500退休退職給付	478,194				478,194	
105000退休離職儲金	7,410,832				7,410,832	
105500保險	7,232,918				7,232,918	
200000業務費	44,409,000	179,279,000			223,688,000	
200300教育訓練費	16,000				16,000	
200600水電費	12,937,520				12,937,520	
200900通訊費	1,046,056	996,600			2,042,656	
201800資訊服務費	2,602,000	4,200,000			6,802,000	
202100其他業務租金	60,000				60,000	
202400稅捐及規費	150,815	20,000			170,815	
202700保險費	1,015,492	3,490,000			4,505,492	
203300臨時人員酬金		742,000			742,000	
203600按日按件計資酬金	277,654	11,001,520			11,279,174	
204500國內組織會費		18,600			18,600	
205100物品	1,679,444	3,141,698			4,821,142	
205400一般事務費	19,945,964	133,118,243			153,064,207	
206300房屋建築養護費	1,942,280				1,942,280	
206600車輛及辦公器具養護費	83,620				83,620	
206900設施及機械設備養護費	2,360,775	752,955			3,113,730	
207200國內旅費	24,800	552,300			577,100	
207800國外旅費		1,300,000			1,300,000	
208100運費	60,000	19,945,084			20,005,084	
208400短程車資	54,180				54,180	

臺北市立美術館  
各項費用彙計表

中華民國109年度

單位：新臺幣元

工作計畫名稱及編號	53153430101 行政管理	53153434206 美術館管理	53153439002 營建工程	53153439004 其他設備	合 計	
第一、二級用途別 科目名稱及編號						
209300特別費	152,400				152,400	
300000設備及投資			46,827,000	51,780,000	98,607,000	
301000房屋建築及設備費			46,827,000		46,827,000	
303000資訊軟硬體設備費				3,029,500	3,029,500	
303500雜項設備費				48,750,500	48,750,500	
400000獎補助費		1,150,000			1,150,000	
408500獎勵及慰問		1,150,000			1,150,000	

# 臺北市立美術館

## 人事費彙計表

中華民國109年度

單位：新臺幣元

類別	預算員額	全年度人事費											備註	
		民意代表待遇	政務人員待遇	法定編制人員待遇	約聘僱人員待遇	技工及工友待遇	獎金	其他給與	加班值班費	退休退職給付	退休離職儲金	保險		合計
合計	125			63,996,940	2,513,952	9,661,920	15,694,484	3,312,195	4,592,565	478,194	7,410,832	7,232,918	114,894,000	
正式員額	95			63,996,940			13,358,664	1,153,875	2,106,000		5,979,098	5,653,482	92,248,059	
職員	95			63,996,940			13,358,664	1,153,875	2,106,000		5,979,098	5,653,482	92,248,059	(人員維持費) 駐衛警15人。
約聘僱人員	6				2,513,952		314,244	96,000			150,840	333,864	3,408,900	
技工	15					6,187,500	1,297,737	240,000	482,000		1,002,902	794,684	10,004,823	
駕駛	1					412,500	85,938	16,000	33,000		33,000	53,352	633,790	
工友	8					3,061,920	637,901	128,000		478,194	244,992	397,536	4,948,543	
其他人事費								1,678,320	1,971,565				3,649,885	

# 臺北市立美術館

## 約聘僱人員費用分析表

中華民國109年度

單位：新臺幣元

科 目				約聘人員 (人*月)	約僱人員 (人*月)	全年度預算數	說 明
款	項	目	節				
						3,408,900	包括約聘僱人員待遇2,513,952元、年終工作獎金314,244元、不休假加班費0元、保險費333,864元、離職儲金150,840元及休假補助96,000元。
				合 計			
15				00150000000	臺北市政府文化局主管	3,408,900	
	004			00153430000	臺北市立美術館	3,408,900	
		01		53153430100	一般行政	3,408,900	
			01	53153430101	行政管理	3,408,900	
				6x12		3,408,900	280薪點6人



# 臺北市立美術館

## 派員出國計畫預算類別表 - 考察、訪問

中華民國109年度

單位：新臺幣千元

計畫名稱	擬前往國家	擬拜會機構	計畫內容	預計前往期間	預計天數	擬派人數	旅費預算				歸屬預算科目	前3年內有無赴同一機構拜會	
							交通費	生活費	辦公費	合計		有/無	如有,說明其內容
二、訪問  辦理「2020台北雙年展」及籌畫第59屆威尼斯雙年展台灣館(2021)、國際洽展及館際交流業務。	義大利、威尼、紐約、雪梨、新加坡、巴黎、英國、倫敦、日本、東京、越南、泰國、曼谷、印尼、新德里、馬來西亞、吉隆坡、巴西、熱內盧、古巴、那那、北京、上海、香港等地,並實際於亞澳非地區	依實際需要於亞澳非地區業務洽辦需求調整	1. 「2020台北雙年展」策展合作協商。2. 「第59屆威尼斯雙年展台灣館」海外宣傳。3. 國際藝術交流。4. 合國際美館參訪。	1090101-1091231	8	20	481	780	39	1,300	美術館業務-美術展覽	無	「威尼斯雙年展」：為臺灣當代藝術在威尼斯兩年一度的展出,展場位於義大利威尼斯普里奇歐尼宮邸,有關展覽場地安排前置作業、展佈場勘、當地銜接事務、開幕座談等場地洽商,並與威尼斯市政府及展場管理單位-威尼斯

# 臺北市立美術館

## 公務車輛明細表

中華民國109年度

單位：新臺幣元

業務計畫 及工作計 畫名稱	車輛 數	車輛 種類	乘客 人數 (不含 司機)	購置 年月	汽缸總 排氣量 (立方 公分)	牌照稅 (全年)	燃料使 用費 (全年)	油料費(全年)			養 護 費	車輛 保 險 費	車輛 檢 驗 費	備註
								數量 (公升)	單價 (元)	金額				
一般行政 行政管理		現有車輛												
	1	小客車	4	10112	1201-1800	18,350	10,980			93,912	83,620	5,822		
						7,120	4,800	852	28.8	24,538	49,000	2,483		
								690	18.4	12,696			6523-S2 油氣雙燃料車	
	1	重型公務機 車	1	09104	126-250			300	28.8	8,640	1,620	424	BIH578	
1	客貨兩用車	7	10401	1801-2400	11,230	6,180	1,668	28.8	48,038	33,000	2,915	AKL-5683		
	合計				18,350	10,980			93,912	83,620	5,822			

# 臺北市立美術館

## 繼續性計畫分年資金需求表

中華民國109年度

單位：新臺幣元

計畫項目	全程計畫 總金額	分年資金需求							備註
		以前年度 預算數	109年度	110年度	111年度	112年度	113年度	114年度以後	
總計	79,732,936	24,998,343	2,000,000	20,645,929	21,970,125	10,118,539	-	-	
一般建築及設備	79,732,936	24,998,343	2,000,000	20,645,929	21,970,125	10,118,539	-	-	
營建工程	79,732,936	24,998,343	2,000,000	20,645,929	21,970,125	10,118,539	-	-	
其他修建工程	79,732,936	24,998,343	2,000,000	20,645,929	21,970,125	10,118,539	-	-	
典藏庫房新建 暨南進門改善 工程	79,732,936	24,998,343	2,000,000	20,645,929	21,970,125	10,118,539	-	-	



# 臺北市立美術館

## 新興計畫分年資金需求表

中華民國109年度

單位：新臺幣元

計畫項目	全程計畫 總金額	分年資金需求							備註
		以前年度 預算數	109年度	110年度	111年度	112年度	113年度	114年度以後	
總計	1,306,333,027	-	44,827,000	349,924,000	547,767,000	330,024,000	33,791,027	-	
一般建築及設備	1,306,333,027	-	44,827,000	349,924,000	547,767,000	330,024,000	33,791,027	-	
營建工程	1,306,333,027	-	44,827,000	349,924,000	547,767,000	330,024,000	33,791,027	-	
其他修建工程	1,306,333,027	-	44,827,000	349,924,000	547,767,000	330,024,000	33,791,027	-	
典藏庫房新建 暨南進門改善 工程	1,157,966,000	-	38,927,000	318,874,000	508,954,000	291,211,000	-	-	經費需求 1,157,966,000元， 連同107年編列工程 管理費1,206,080 元、建物鑑界費 100,000元，108年 度編列工程管理費 1,608,000元，合計 1,160,880,080元。
臺北藝術園區 ：臺北市立美 術館擴建統包 工程(專案管 理費)	148,367,027	-	5,900,000	31,050,000	38,813,000	38,813,000	33,791,027	-	

歲出按職能及經

中華民國109

職能別分類	經濟性分類	經常支出							資本支出			
		受僱人員報酬	購買商品及勞務支出	債務利息	土地租金支出	經常移轉			經常支出合計	投資及增資		
						對企業	對非營利機構及民間	對政府		對國外	對營業基金	對非營業特種基金
總計		126,915	211,667						339,732			
01 一般公共事務												
02 防衛												
03 公共秩序與安全												
04 教育												
05 保健												
06 社會安全與福利												
07 住宅及社區服務												
08 娛樂、文化與宗教		126,915	211,667			1,150			339,732			
09 燃料與能源												
10 農、林、漁、牧業												
11 礦業、製造業及營造業												
12 運輸及通信												
13 其他經濟服務												
14 環境保護												
15 其他支出												

# 美術館

## 濟性綜合分類表

年度

單位：新臺幣千元

資本支出														
資本移轉				土地購入	無形資產購入	固定資本形成							資本支出合計	總計
對企業	對非營利 家庭及民間 機構	對政府	對國外			住宅	非住宅 房屋	營建 工程	運輸 工具	資訊 軟體	其他 設備 及	土地 改良		
						46,827			2,489	49,292		98,607	438,339	
						46,827			2,489	49,292		98,607	438,339	