

115 年臺北市立聯合醫院仁愛院區 為民服務白皮書



照顧市民健康，守護弱勢族群

臺北市立聯合醫院病人權利與義務聲明

2005年08月25日制訂(新增，英文)
2011年05月02日修訂(修訂，英文)
2014年03月18日修訂(修訂，英文)
2017年11月01日檢視(檢視，英文、
新增，日、韓、印尼、越南文)

病人權利

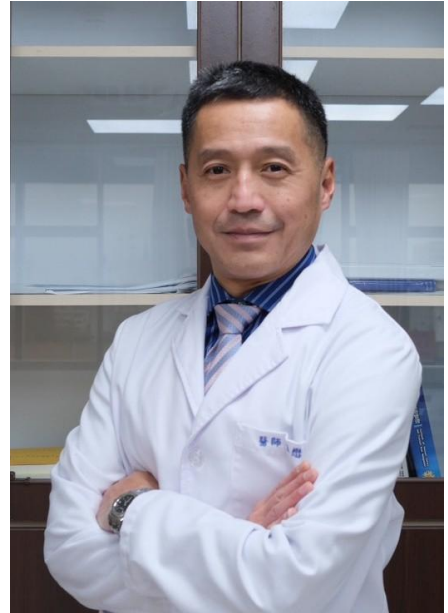
1. 無論年齡、性別、種族、國籍、宗教、性別取向及肢體障礙之有無，您有在安全的環境中受到周到、尊重及關愛的醫療照護之權利。
2. 您有權利知道治療您的醫師、護理人員及其他醫療團隊人員之姓名。
3. 您有權利知道您的診斷、病情、病況發展、治療計畫、治療之優缺點及可能之治療結果；任何非緊急之侵入性檢查、治療、手術及麻醉均應徵求您的同意。
4. 在非醫療所必需之情形下，您應有免於遭受任何形式之約束及隔離的權利；當醫療人員需要對您進行約束隔離時，應對您或您的家屬說明原因。
5. 您有參與有關您的醫療照護決定之權利。在法律允許範圍內，您可以拒絕治療；且您有權利知道拒絕治療可能導致之醫療後果。當您違背醫師建議而選擇離開醫院時，醫院及醫師將無法對任何可能發生之後果負責。
6. 您有同意或拒絕參與醫療研究之權利；您可以隨時退出臨床醫療研究且不致影響您原有之醫療權益。
7. 您有知道處方藥物名稱、藥物治療作用及可能產生的副作用之權利。
8. 您有徵詢其他醫師意見之權利。
9. 您有申請自己各項檢查報告影本、診斷證明、病歷摘要等資料之權利。
10. 您的個人隱私權應受到尊重與保護，院方有義務為您的病情資料保密。
11. 您有了解臺北市立聯合醫院收費標準之權利。
12. 您有不接受心肺復甦術、選擇安寧緩和醫療、抉擇維生醫療、預立醫療委任代理人及表達捐贈器官意願等權利。
13. 您有對醫院服務不周或未如理想的狀況向臺北市立聯合醫院提出申訴，並得到迅速及公平處理之權利，在臺北市的申訴專線請撥1999轉888，外縣市請撥(02)25553000。

病人義務

1. 您能主動向醫事人員提供詳細、正確的健康狀況、過去病史、過敏原、過敏史、正在使用的藥物及其他和醫療有關詳情。
 2. 您在接受或拒絕治療前，能充分了解您的決定所可能造成之助益或損害。
 3. 您能尊重專業，勿要求醫事人員提供不實的資料或診斷證明。
 4. 您能配合醫師所建議之治療程序及相關醫囑。
 5. 您對治療結果不要存有不切實際的期待。
 6. 您能盡量保持自己身體之健康、減少病痛，並珍惜醫療資源
- ※提醒您！雇用、收容非法外勞，主管機關可處新台幣十五萬元以上七十五萬以下罰鍰。外籍看護 留院期間，請隨身攜帶居留證及工作證。

親愛的市民朋友您好：

感謝您給予我們服務的機會，讓仁愛院區能在守護您的健康上盡一份心力。全院同仁秉持「仁心仁術、愛人如己」的精神，並以成為全國最受信賴的社區型醫院為目標，致力提供最優質的醫療照護與最貼心的服務。



我們努力營造溫馨、用心的醫療環境，建立互敬、互信、互諒的醫病關係。

特別編製這本《為民服務白皮書》便民手冊，呈現院區多元化的服務項目，期盼能成為您生活中最可靠的健康夥伴。

若有尚未完善之處，懇請您不吝指教，您的寶貴意見是我們持續改善與進步的動力。再次誠摯感謝您的支持與信任！

最後，祝福您闔家

健康 平安 喜樂

臺北市立聯合醫院仁愛院區

院長 王懋哲

目 錄

壹、本院區介紹.....	2
一、近年醫療服務發展歷程.....	2
二、醫院特色及醫療、行政單位介紹.....	4
三、本院區服務電話.....	10
四、本院區院外門診部、醫務室、興岩復健治療中心服務電話及地址一覽表.....	11
五、臺北市立聯合醫院仁愛院區諮詢服務單位一覽表.....	12
六、院區位置圖及交通資訊.....	13
貳、門、急診服務.....	14
一、掛號須知	14
二、門診就醫流程圖	17
三、急診就醫流程圖	21
參、住院服務.....	22
一、住院流程.....	22
二、出院流程.....	32
肆、其他各項服務.....	33
一、健康檢查作業流程.....	33
二、各類證明文書申請收費標準.....	35
三、身心障礙者鑑定流程.....	37
四、高齡友善服務.....	38
五、居家護理	42
六、失智症五全、五大目標及五項服務.....	44
七、癌症防治研究發展中心.....	46
八、預立醫療照護諮商服務.....	50
九、女性健康中心.....	52
十、婦女泌尿暨骨盆健康中心.....	53
十一、生殖醫學中心.....	54
十二、臺北市立興岩住宿長照機構.....	58
十三、建言或申訴管道	62

壹、本院區介紹

一、近年醫療服務發展歷程

111 年

- ★ 榮獲衛福部國民健康署「醫事機構戒菸服務補助計畫-戒菸服務品質改善措施」111 年績優醫事機構
- ★ 榮獲臺北市政府衛生局頒發「臺北市 111 年戒菸服務績優 及 112 年戒菸專線轉介績優醫事機構」
- ★ 「全能營養小組-最佳靜脈營養支持照護」通過 2021 年 SNQ 醫療 院所類/醫院特色醫療組續審
- ★ 「仁心守護，無止盡的愛-居家藥師陪您作夥行」通過 2021 年 SNQ 醫療院所類/醫院社區服務組續審
- ★ 臺北市 110 年度辦理年徵兵檢查作業績效優異
- ★ 榮獲醫策會 2021 國家醫療品質獎【深耕品質獎】
- ★ 【運用精實手法改善住院病人介入性治療(檢查)作業流程】榮獲 110 年精實管理期末報告暨評選大會"入選獎"
- ★ 「仁愛相伴，祝妳好孕」榮獲 2021 年 SNQ 國家品質標章/醫院特色醫療組新案認證
- ★ 「仁醫心 愛相隨~藥師溫馨陪伴，渡過非常時期」榮獲 2021 年 SNQ 國家品質標章/醫院醫事服務組新案認證
- ★ 「仁心守護，無止盡的愛-居家藥師陪您作夥行」通過 2022 年 SNQ 醫療院所類/醫院社區服務組續審
- ★ 「全能營養小組-最佳靜脈營養支持照護」通過 2022 年 SNQ 醫療院所類/醫院特色醫療組續審
- ★ 111 年內政部第 79 屆兵役節績優體格檢查醫院-績效優異獎
- ★ 110 年度辦理役男徵兵作業檢查績效優異
- ★ 111 年度精實管理期末發表大會-最具潛力獎
- ★ 院本部 111 年出院準備分享會「金獎」
- ★ 111 年家庭責任醫師分享會-銅獎

112 年

- ★ 2022 SNQ 認證通過-兒童健康元宇宙
- ★ 榮獲大腸癌篩檢服務績優獎
- ★ 捲起衣袖，齊心抗疫，中大型疫苗接種站之仁愛經驗通過 2022 年 SNQ 評選
- ★ 臺北市醫師公會 COVID-19 防疫有功獎
- ★ 第 80 屆兵役節績優表揚
- ★ 臺北市 111 年度辦理役男徵兵檢查作業績效優異
- ★ 藥劑科以「導入智能人因設計及精實手法縮短科學中藥調劑時間」榮獲 2023 年台灣持續改善競賽北區推行區會選拔發表會-北區區會長獎
- ★ 藥劑科鑰匙圈榮獲 TCIA 自強組銀塔獎
- ★ 中醫科「中心為你，憶起前行-失智症綜合照護與中醫融合服務」榮獲 2023SNQ 國家品質標章認證
- ★ 護理科「降低呼吸照護病房非計畫性氣管內管滑脫率」榮獲 112 年醫療安全品質提升提案獎勵活動佳作

113 年

- ★ 臺北市 112 年度辦理役男徵兵檢查作業績效優異
- ★ 第 24 屆 NHQA 國家醫療品質獎-「主題改善醫學中心及區域醫院組銅獎」及「人因特別獎」
- ★ 112 年就醫無礙標竿競賽-住院友善就醫組佳作
- ★ 「2024 年台灣持續改善競賽」北區推行區會選拔發表會-區會長獎
- ★ 財團法人全國認證基金會(TAF)認證-檢驗科實驗室
- ★ 經濟部智慧財產局新型 M659012 號專利證書-護理科「約束手拍結構」
- ★ 113 年醫療院所母乳哺育推動成果發表會-特優獎
- ★ 113 年青少年親善照護機構認證
- ★ 台灣持續改善競賽精實改善精英獎基礎組潛力獎-護理科「運用精實手法改善大量點滴囤積」
- ★ 113 年整合照護品質創新觀摩會銀獎-護理科「完美嘴巴金鐘罩-口部約束帶」
- ★ 2024 年品質改善成果發表競賽-進階組菁英銀品獎
- ★ 113 年臨床教學策略與模式競賽金獎-護理科「運用互動遊戲提升產兒科護理師呼吸器管路組裝正確性」
- ★ 113 年度仁愛居家護理所評鑑結果合格
- ★ 113 年度臺北市衛生保健志願服務志工暨團體楷模獎表揚大會-高齡志工團隊獎、志工人數倍增計畫第八名
- ★ 2024 第四屆哈佛商業評論全球繁體中文版數位轉型鼎革獎「醫療創新轉型獎非醫學中心組首獎暨 ESG 特別獎」-藥劑科「數位浪潮下的創新 3C 智能藥事服務」
- ★ 臺北市政府 113 年度田園城市建置成果公家機關組特優等-仁晴味農園
- ★ 113 年臺北市政府衛生局所屬臺北市立聯合醫院附設門診部服務品質評核-大安門診部第一名、松山門診部第三名

114 年

- ★ 臺北市績優醫事機構 112 年戒菸服務績優獎
- ★ 臺北市績優醫事機構 112 年戒菸成功績優獎
- ★ 臺北市績優醫事機構 112 年戒菸成功進步獎
- ★ 臺北市績優醫事機構 113 年戒菸專線轉介績優獎
- ★ 113 年度臺北市醫療院所潛伏結核感染篩檢績優獎
- ★ 113 年病人安全週「宣導鼓勵病人安全概念」優秀推行獎
- ★ 衛生福利部-112 年度「照護品質及創新模式獎勵方案」績優群組亮點獎、OHCA 績優傑出照護品質獎
- ★ 「113 年臺北市醫療院所推動癌症防治績優醫院」口腔癌篩檢服務績優獎和口腔癌陽追王
- ★ 榮獲臺北市績優醫事機構「114 年戒菸服務績優獎」
- ★ 榮獲 114 年度提升政府服務品質獎第三名
- ★ 114 年度臺北市政府衛生局所屬臺北市立聯合醫院附設門診部服務品質提升計畫第一名和第二名
- ★ 114 年臺北市食農教育推廣教案競賽榮獲不限場域組實作類佳作
- ★ 114 年青少年健康促進服務友善機構績優選拔榮獲區域醫院優良獎
- ★ 114 年度田園城市建置成果競賽頒獎典禮暨成果發表會榮獲公家機關組特優
- ★ 2025 年 NHQA 國家醫療品質獎—主題類「主題改善醫學中心及區域醫院組」榮獲佳作
- ★ 114 年母嬰親善醫療院所成果績優選拔榮獲「績優獎」、「創意特色獎」
- ★ 通過癌症診療品質認證醫院

二、醫院特色及醫療、行政單位介紹

(一)特色中心介紹

泌尿科暨微創內視鏡手術中心

本院區泌尿科榮獲 102 年微創及數位化手術 SNQ 國家品質標章，於 103 年引進微光譜內視鏡影像系統，以提高對於泌尿系統尿路上皮腫瘤診斷及治療能力，同時戮力發展泌尿科微創手術，自 104 年起發展雷射攝護腺手術，105 年起，每年均可收訓泌尿科住院醫師，訓練完成後均升任各院區主治醫師。更於 109 年汰舊換新引進新式達文西機械手臂系統，進一步提升微創手術於泌尿科之發展，為國內少數可同時進行機械手臂臨床服務及醫師教學之訓練醫院。自 109 年起更逐年導入多種雷射攝護腺治療及高聚焦能量超音波治療攝護腺癌，提供全方位的門診、住院及手術整合治療服務，具高階內視鏡影像系統，可提供尿路腫瘤完整治療，在精進癌症治療能力之餘，同時朝向低侵襲性及微創之攝護腺局部治療，並與亞洲泌尿科醫學會接軌，可承接亞洲各國醫師達文西模擬手術訓練。



整合性神經系統中心

本院區為社區型醫院，亦為台大神經外科合作訓練醫院，協助培養神經外科全人照護能力。對於中風患者，可 24 小時提供靜脈血栓溶解治療、動脈內血栓移除治療、血管病變之開顱手術和血管內介入治療，及腦血腫清除術。積極建置全方位脊椎治療對策，從頸椎到腰薦椎，包含各式影像導引疼痛治療、內視鏡減壓手術、微創脊椎融合手術、椎體成形手術、脊椎側彎矯正手術和脊椎腫瘤手術等。因應各式腦瘤，有完整的儀器及技術，包含顯微鏡、內視鏡、術中超音波掃描、超音波抽吸儀、立體定位手術、立體定位放射治療和腦瘤術前栓塞，惡性腦瘤化療及標靶治療。神經內科提供腦中風、巴金森氏症及失智症醫療照護團隊服務。



本院區失智症跨專業團隊長期著墨於失智症照顧，承接臺北市失智共同照護中心及失智社區服務據點。院內設有記憶檢測站、多團隊記憶整合門診及失智症日照中心，定期舉辦失智症家屬照護技巧訓練課程及家屬支持團體服務，幫助家屬解決照顧上之困難。將繼續本著失智症「五全」服務的照顧理念，推動全人、全家、全隊、全程及全社區的以人為本的失智症全方位照顧服務。

多元性消化系中心

本院區消化內科為消化系暨內視鏡專科醫師訓練院區，提供消化道疾病、B、C型肝炎與肝腫瘤之診斷與治療，具備臨床、教學及醫療服務功能。

一、內視鏡與消化道診療服務

(一)提供早期消化道癌症之診斷與治療，包括內視鏡食道射頻燒灼術、內視鏡超音波導引切片及小腸鏡等。

(二)引進 24 小時多管腔食道內阻抗及酸鹼度測定系統，強化難治型胃食道逆流之鑑別診斷。

(三)導入 AI 內視鏡輔助診斷技術，提升大腸息肉及早期癌症偵測率與檢查品質。

二、肝臟疾病與超音波醫療服務

(一)提供肝癌消融治療，並發展大肝癌多針消融技術。

(二)配置肝纖維化檢測儀，評估肝纖維化及脂肪肝程度。

(三)推動行動超音波關懷服務，協助行動不便市民完成腹部超音波檢查。

三、整合式門診服務

(一)設置「寶肝門診」及「寶腸門診」，整合門診、檢查與處置流程，減少就醫次數與等候時間。

(二)整合性大腸癌診療服務「腸命百歲」專案，曾獲國家醫療品質標章 (SNQ) 認證。

四、消化外科與微創手術

本院區消化外科為國內早期施行肝臟及脾臟內視鏡手術之醫療院所，並為聯合醫院體系肝臟手術及消化道微創手術中心，持續結合跨專業團隊，推動創新醫療並深化社區服務。



專業化心血管中心

以人為中心的心血管專科化服務，可以獨立施行心臟及大血管手術的區域教學醫院並通過國家品質標章認證。

病人接受一條龍服務(住院、檢查、手術、重症加護，由同組接受完整訓練之專業人員照護)。

心臟專科及血管專科訓練醫院，心臟內科及血管外科次專科合格訓練醫院。可全年執行 24 小時緊急心導管及大血管支架手術服務及跨院區急重症醫療與體外循環(葉克膜)急救支援。



癌症防治研究發展中心

結合市醫各個癌症治療團隊，以高水準的人員及儀器，從市民癌症篩檢開始到各類的癌症診斷、治療照顧及安寧作全程的癌症防治。



智慧手術室

建置全方位微創手術治療系統，除提供完整腹腔鏡手術治療各種胸腔及腹腔癌症外，並涵蓋泌尿科及婦產科腫瘤治療，此外，對於尿路上皮腫瘤，也同步提供內視鏡偏光光譜檢查及軟式輸尿管鏡檢查，進一步提高尿路上皮腫瘤診斷率及治療方式。



社區化健康管理團隊

本院區健康管理中心於 2016 年通過 SNQ 國家品質標章認證，以預防醫學、公共衛生、學術研究為使命，全方位整體健康為健康促進目標。健檢目的為讓受檢者得到人性化及個別性健康檢查、完善醫療建議及後續醫療服務。基於公立醫院任務，持續提供多元化健檢服務，包括輻射、兵役、老人健檢等。



聯合檢驗中心

為因應聯合醫院成立及檢驗室整合，民國 93 年 6 月於仁愛院區成立聯合檢驗中心，陸續將生化、血清免疫、細菌、分生之檢體集中處理。

於 106 年 7 月建構「全自動生化血清系統(TLA)」，運用資訊科技協助執行檢驗分析前/中/後作業流程，預期提高檢驗科人員的工作效益、減少檢體的採檢數量、降低受生物感染的機率及減少檢驗科的使用空間的效益。

為提昇臨床檢驗品質及滿足臨床需求，設立分子生物檢驗室進行 HLA B27、親緣 DNA 鑑定、基因突變等 PCR 相關檢驗及研究，親緣 DNA 鑑定為全台通過 TAF 認證之七家實驗室之一，於 111 年疫情緩和後迄今又陸續增加 Clostridium. difficile、Influenza A/B、RSV、B 型及 C 型肝炎病毒、CMV、EBV 等各項 PCR 檢測及 FilmArray 微晶多標的核酸 PCR 5 種 panel 檢驗，1 次可檢測 14-43 種病原體或抗藥基因，迅速提供臨床高敏感度及特异性的報告以提升病人安全。

品質保證部分為 TAF 全國認證基金會之認證實驗室(實驗室編號 1557)，持續參與延展認證，定期對人員、儀器、檢驗方法、試劑進行系統性監控，以期獲得準確快速的檢驗資訊，亦為傳染病檢驗機構認可實驗室及 COVID-19 指定檢驗機構。

隨著資訊化時代來臨，亦推動全面資訊化方案，完成檢驗儀器之自動化、電腦化，建置醫檢資訊系統等，縮短報告資料回傳時效，協助病人之診斷病況得以掌握，提升本院醫療治療品質與項目。



長照發展辦公室

本院區自 2017 年起推展社區整體照護模式，以民眾需求為中心，整合社政、衛政、民政與 NGO 資源，承辦多元化長照相關計畫，包含長期照顧十年計畫 2.0(長照 2.0)－社區整體照顧服務體系-社區整合型服務中心(A 單位)計畫、預防及延緩失能照護計畫、失智照護服務計畫、社區復健計畫、即時到宅居家復健計畫、居家照護專業人員訪視服務計畫、PAC 急性後期照護計畫居家模式、PAC 急性後期照護計畫出院前訪視、出院準備及追蹤管理、銜接長照 2.0 出院準備友善醫院獎勵計畫、出備精進計畫、臺北市家庭醫師整合性照護計畫(S0)、藍鵲居家醫療整合照護計畫 (S1-3)。設立長照發展辦公室，培育專責個案管理師，運用單一窗口整合資源，建立以個案為中心之社區整體照顧。深耕社區以弱勢優先的理念，利用在地資源互助連結，主動發掘個案、提供即時資源服務介入。增加長照服務單位分布密度，建構全方位整合照護模式，藉以推動在地化長照服務，期望透過全方位整合照護模式，提供支持家庭、居家、社區照顧多元服務，預防及延緩失能、在地、即時、便利的地區照顧。



(二)醫療門診服務介紹

內科系門診	外科系門診	中醫門診	婦幼門診	其他類
神經內科 一般內科 消化內科 腎臟內科 胸腔內科 心臟血管內科 血液腫瘤科 過敏免疫風濕科 內分泌及新陳代謝科 復健科 皮膚科	泌尿科 甲狀腺外科 乳房門診 一般外科(直腸外科、消化外科) 胸腔外科 神經外科 心臟血管外科 整形外科 外傷科 骨科 耳鼻喉科 眼科	中醫內科 中醫針灸科 中醫傷(皮膚)科 中醫婦(兒)科	婦產科 小兒科	家庭醫學科 牙科 精神科 早療聯合門診 心理健康諮詢門診 腫瘤醫學整合門診 預立醫療照護諮商門診

(三)醫技、醫事、行政單位介紹

醫療技術部門	醫事部門	行政部門
影像醫學科 檢驗科 核子醫學科 病理科 放射線腫瘤科	藥劑科 護理科 營養科 教研科	企劃課 醫療事務課 社會工作課 總務課 職業安全衛生課 工務課

三、本院區服務電話一覽表

院區	地址/網址/掛號電話	服務電話
仁愛院區	臺北市大安區仁愛路四段 10 號 網址： https://tpech.gov.taipei/mp109151/ 總機：(02)2709-3600 語音掛號：(02)2181-1995 傳真掛號：(02)2703-9137 人工預約： 臺北市請撥 1999 轉 888 外縣市請撥(02)2555-3000	話務中心：臺北市請撥 1999 轉 888 外縣市請撥(02)2555-3000 廉政檢舉專線：(02) 2302-8435 廉政檢舉電子信箱:ethic_report@tpech.gov.tw 服務台：(02)2709-3600 轉 3123 藥物諮詢：(02)2709-3600 轉 (日) 3149、(夜、假日) 3146 自費健檢服務： (02)2709-3600 轉 1061、1063 老人健檢服務：(02)2709-3600 轉 5206 一般健檢服務：(02)2709-3600 轉 5205

四、本院區院外門診部及興岩復健治療中心服務電話及地址一覽表

區分	服務電話	地址
門診部	政大門診部 (02)8237-7441 (02)8237-7444	臺北市指南路二段 117 號
	大安門診部 (02)2739-0997	臺北市辛亥路三段 15 號
	松山門診部 (02)2765-3147	臺北市八德路四段 694 號
臺北市立聯合醫院 附設興岩復健治療 中心	興岩復健治療中心 (02)2732-6290	臺北市興隆路二段 88 號 4 樓

五、臺北市立聯合醫院仁愛院區諮詢服務單位一覽表

服務內容	單位名稱	聯絡電話	服務地點	服務時間
一般諮詢 (身心障礙者 服務窗口)	聯合服務中心	(02)2709- 3600 轉 3123	醫療大樓 一樓大廳	週一至週五上午 8 時 至下午 5 時 週六上午 8 時至 12 時
醫療諮詢	轉診轉檢櫃檯	(02)2709- 3600 轉 5157	醫療大樓 二樓大廳	週一至週五上午 8 時 至下午 5 時 週六上午 8 點至 12 時
福利諮詢	社會工作課	(02)2709- 3600 轉 3597	醫療大樓 五樓東側	週一至週五上午 8 時 至下午 5 時
藥物諮詢	藥劑科	(02)2709- 3600 轉 3149(日 間)、轉 3146 (夜 間及假 日)	醫療大樓 一樓門診 領藥處	週一至週五上午 9 時 至 11 時 25 分 下午 1 時 30 分至 4 時 30 分
腎臟病衛教	腎臟內科	(02)2709- 3600 轉 3221	醫療大樓 二樓門診 區	依門診時間表
糖尿病衛教	內分泌暨 新陳代謝科	(02)2709- 3600 轉 3292	醫療大樓 二樓門診 區	依門診時間表
癌症衛教	癌症資源中心	(02)2709- 3600 轉 3517	醫療大樓 五樓東側	週一至週五上午 8 時 至下午 5 時
一般疾病衛教 與衛教單張	各病房	--	各病房護 理站	--

六、院區位置圖及交通資訊

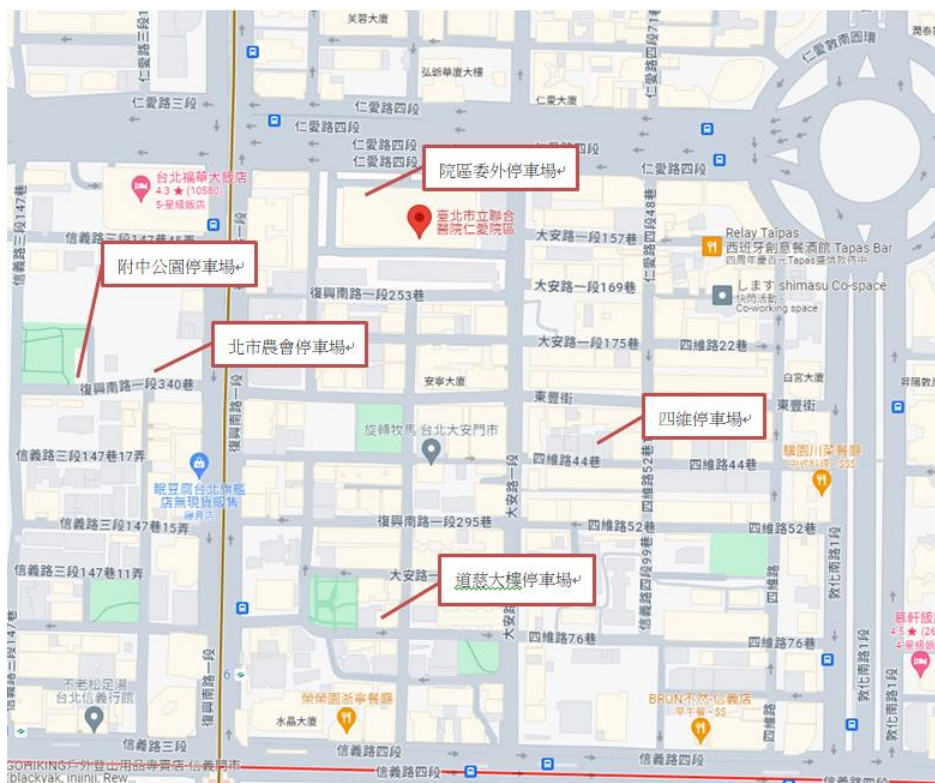
【本院區位置圖】



【大眾運輸交通工具】

1. 大安路口(仁愛醫院)：37、270、仁愛幹線(原 263)、311、630、651
2. 聯合醫院仁愛院區：41、復興幹線(原 74)、204、278、278 區、685
3. 仁愛復興路口：37、270、仁愛幹線(原 263)、311、630、651
4. 捷運系統：忠孝復興站 2 號出口、大安站 6 號出口
5. 院區停車場：30 分鐘內免費，超過 30 分鐘未達 1 小時 以 1 小時計費，收費 40 元。超過 1 小時以上收費 60 元、超過 1 小時 30 分鐘未滿 2 小時視同 2 小時計，收費 80 元，依此累進。

【院外停車場資訊】



停車場	收費/小時	步行距離(分鐘)
仁愛院區(聯詠物業)	40	0
168 停車聯盟 (四維停車場)	60	3
俾亭道慈大樓收費停車場	40	5
附中公園地下停車場	50	4
台北市農會 C 區收費停車場	40	6
備註：實際收費計價請依現場停車場公告為準		

貳、門、急診服務

一、掛號須知

(一)門診看診時間

時段	看診時間
上午	09：00-12：00
下午	13：30-16：30
夜間(星期一、三)	17：30-20：30

*星期六下午及國定例假日休診。

(二)掛號方式

電話語音掛號 (02)2181-1995	24 小時全天服務	當日現場號掛號時間： 自動掛號機
網路掛號 www.tpech.gov.tw	24 小時全天服務	電話語音掛號 APP 行動掛號
自動掛號機 (醫療大樓 1 樓大廳)	24 小時全天 提供服務	網路掛號 客服中心掛號
客服中心掛號 臺北市請撥 1999 轉 888 外縣市請撥(02)2555-3000	24 小時全天服務	上午診 07：00-11：00 下午診 13：00-16：00 夜間診(星期一、三) 17:00-20:00 ※28 天內皆可預約
櫃檯掛號	星期一、二、四、五： 08:00-17:00 星期三： 08:00-20:00 星期六：08:00-12:00	當日現場號櫃檯掛號時間： 上午診 08：00-11：00 下午診 13：00-16：00 夜間診(星期一、三) 17:00-20:00 ※28 天內皆可預約
傳真機掛號 (02)2703-9137	星期一～五： 08：00-17：00	聽障者掛號使用 請附殘障手冊影本
醫師診間約診	看診當日	182 天內，皆可預約

*注意事項：

- 1.初診病人除至現場掛號之外，亦可利用電話語音、客服專線或網路辦理預約掛號。初診病人於就診當日請至掛號櫃檯報到。
- 2.以傳真方式預約掛號（聽障者掛號使用，請附殘障手冊影本）請註明姓名、病歷號或身分證字號、科別、醫師、看診日期/午別等，傳真至本院區辦理。
- 3.現場、預約掛號民眾上午診者請於當日上午11時30分前、下午診者請於下午16時前、夜間診者請於晚上20時前至門診診間插健保卡報到。
- 4.複診預約者請直接至診間就診，不需至掛號櫃檯報到，就診後請至批價櫃檯或自動繳費機繳交費用。
- 5.預約掛號之掛號天數：醫師診間預掛期間為98天；電話語音、網路、客服中心、掛號櫃檯、自動掛號機預掛期間為28天。

(三)掛號費用說明

門診：50元。

急診：80元。

*具優免身份，應備證件：

- 1.身心障礙人士(殘障手冊正本)
- 2.65歲以上獨居長者(設籍臺北市，經社會局列冊認定)
- 3.原住民(戶籍謄本)
- 4.低收入戶(福保註記之健保IC卡)
- 5.臺北市兒童醫療補助證

(四)全民健康保險保險對象應自付之醫療費用收費內容

1.應部分負擔方式及金額

科別層級	一般門診	急診		牙醫	中醫
醫學中心	420	一般民眾	中低收入者/ 身心障礙者	50	50
		750	550	50	50
區域醫院	240	400	300	50	50
地區醫院	80	150	150	50	50
基層醫療單位	50	150	150	50	50

單位(元)

2. 西醫轉診門診基本部分負擔費用與急診部分負擔費用

層級別	西醫門診基本部分負擔		急診部分負擔	
	轉診	逕赴醫院	一般民眾	低收/中低收入者/ 身心障礙者
醫學中心	170	420	750	550
區域醫院	100	240	400	300
地區醫院	50	80	150	150
基層醫療單位	50	50	150	150

單位：(元)

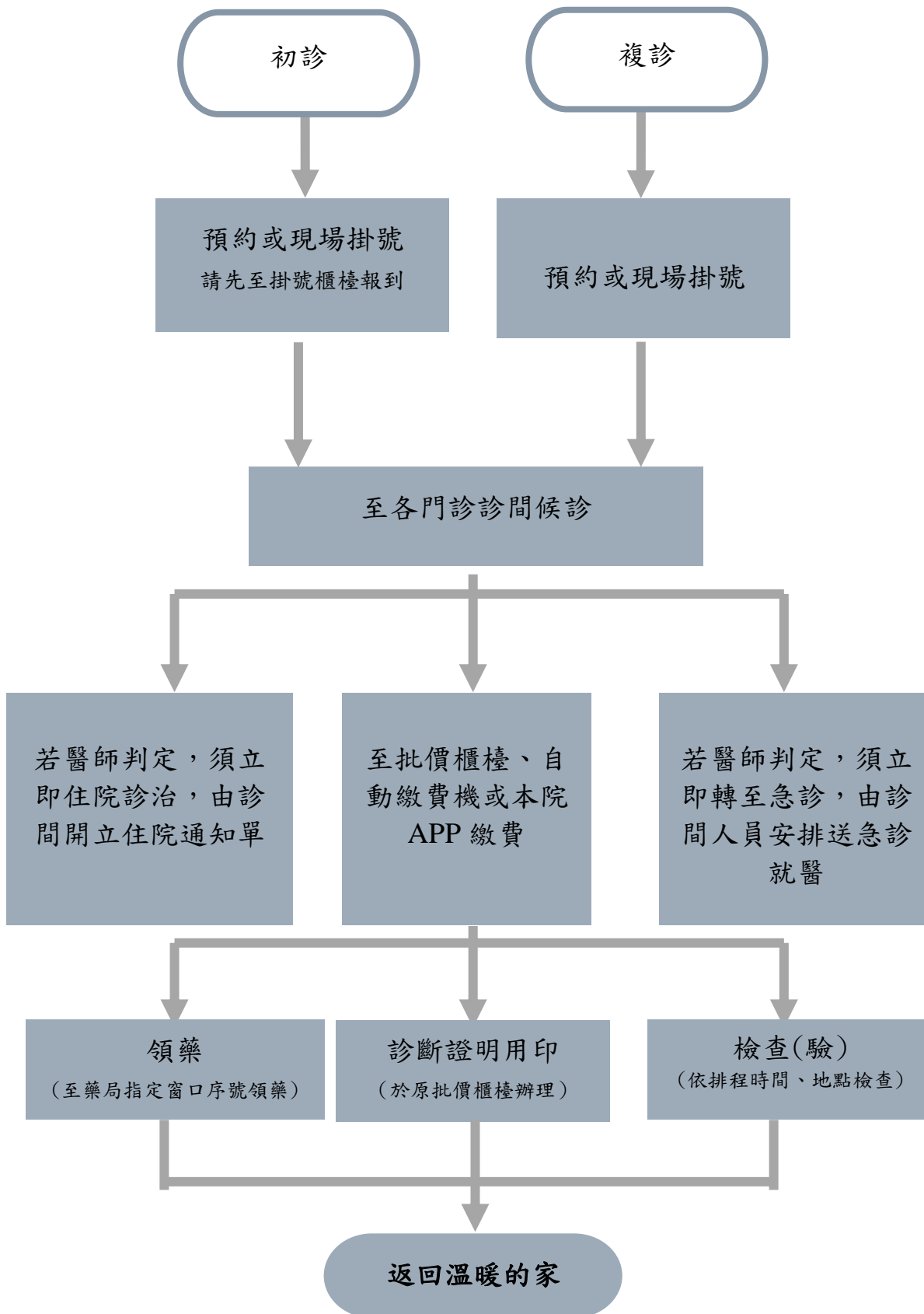
附註：牙醫、中醫、門診藥品及復健（含中醫傷科），健保對象應自付之部分負擔費用，依現行規定辦理。

3. 全民健康保險門診藥品應自行負擔之費用金額如下：

藥品費用	應自行負擔費用	備註
100 元以下	0 元	
101 - 200 元	20 元	
201 - 300 元	40 元	
301 - 400 元	60 元	
401 - 500 元	80 元	
501 - 600 元	100 元	
601 - 700 元	120 元	
701 - 800 元	140 元	
801 - 900 元	160 元	
901 - 1000 元	180 元	
1001-1100 元	200 元	※低收入戶(由社政單位補助)/ 中低收入者/身心障礙者 200 元
1101-1200 元	220 元	
1201-1300 元	240 元	
1301-1400 元	260 元	
1401-1500 元	280 元	
1501 元以上	300 元	

4. 未帶健保卡就醫：先以自費方式結帳，於隔日起十日內(含例假日)，持收據正本、健保卡及身分證件，如為刷卡繳費者請帶原信用卡及簽單，至門診掛號批價櫃檯辦理退費。

二、門診就醫流程圖



《門診就醫注意事項》

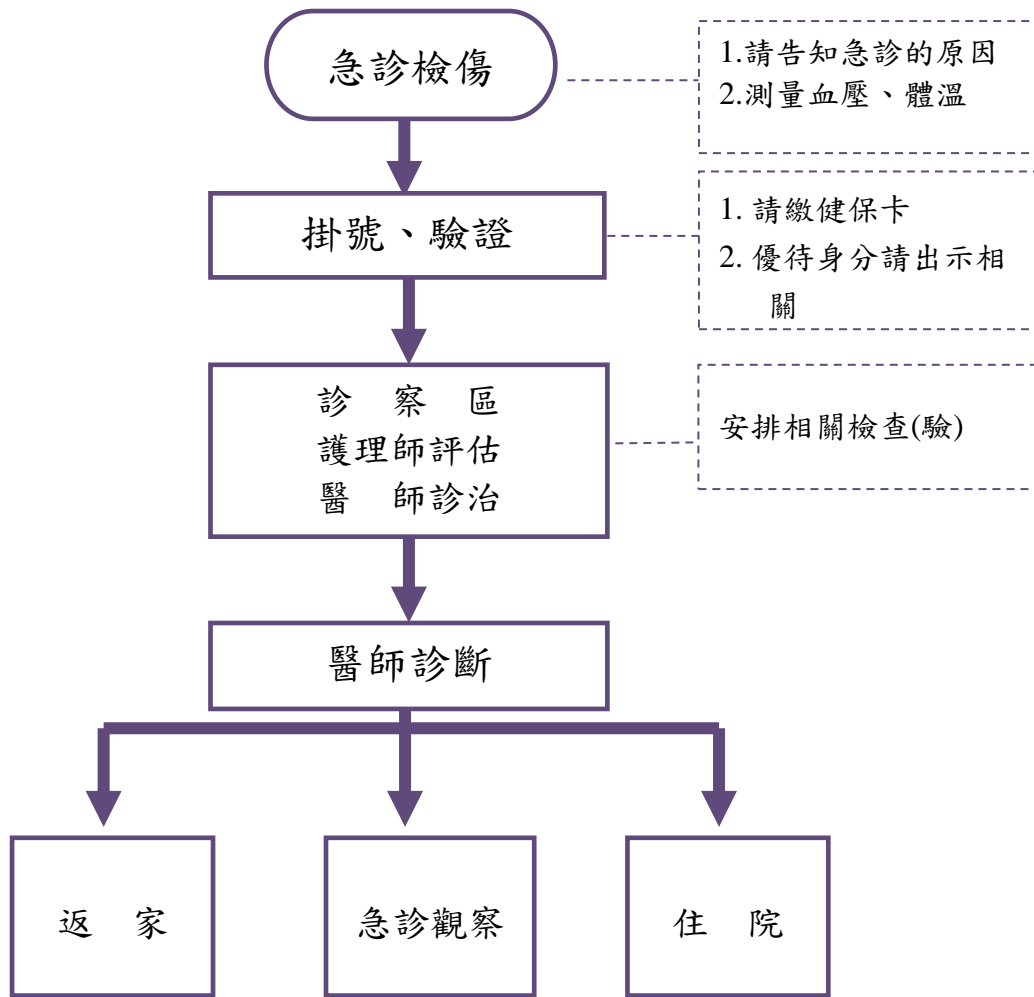
- (一)醫師門診時間表如有變動或醫師臨時請假時，看診醫師以門診叫號機上顯示之醫師姓名為準。
- (二)首次到本院區看診之民眾〈未到過本院任一院區就診過〉，請持健保卡(身分證明文件正本)至櫃檯報到核對身分證件建置基本資料。
- (三)本院區開放初診現場、語音、網路、APP 行動掛號預約掛號，初診預約民眾請於就診當日先至掛號櫃檯辦理報到，再至診間就診。
- (四)進入診間時，請主動出示健保 IC 卡給診間護理師核對，看診結束後再至批價櫃檯或自動繳費機繳費。
- (五)批價繳費時，請出示健保 IC 卡，IC 卡無照片者必須出示身分證(或駕照)，有優待證件亦請一併出示方能優待。
- (六)本院區收據可申報抵繳綜合所得稅，請妥善保存，收據僅此一份，遺失恕不補發。
- (七)預約掛號而遲到之病人，無法立即就診，請先向診間護理師報到，並等候安排就診。
- (八)當日同時段掛兩科以上民眾，請先到診號較前之診間候診。

《依病症查詢就醫科別參考表》

常見疾病症狀	建議就診科別
無法區分之疾病	一般內科、家庭醫學科
發燒	一般內科、感染科、家庭醫學科、過敏免疫風濕科 耳鼻喉科、中醫內科
疲勞、疲倦	一般內科、家庭醫學科、中醫內科
感冒	一般內科、家庭醫學科、耳鼻喉科、中醫內科
頭痛、頭暈	一般內科、神經內科、家庭醫學科、神經外科
眩暈（天旋地轉）	耳鼻喉科、神經內科、家庭醫學科
高血壓	心臟內科、家庭醫學科、中醫內科
貧血	一般內科、家庭醫學科、血液腫瘤科
黃疸	小兒科、一般內科、消化內科、家庭醫學科
掉頭髮	皮膚科、過敏免疫風濕科、家庭醫學科、內分泌及新陳代謝科
眼睛乾	眼科、家庭醫學科、過敏免疫風濕科
眼睛疲勞、紅、癢、疼痛	眼科、家庭醫學科
凸眼	內分泌及新陳代謝科、眼科
眼前有小黑影（飛蚊症）	眼科
耳朵痛、耳朵塞住、流鼻血	耳鼻喉科
耳鳴、鼻塞、流鼻水	耳鼻喉科、家庭醫學科
過敏性鼻炎	耳鼻喉科、過敏免疫風濕科、中醫內科
打鼾	耳鼻喉科、胸腔內科
口腔潰瘍	牙科、耳鼻喉科、家庭醫學科、過敏免疫風濕科
口臭	牙科、一般內科、消化內科、耳鼻喉科、
口吃	耳鼻喉科、復健科
吞嚥困難	消化內科、神經內科、一般內科、家庭醫學科、耳鼻喉科
咳嗽	胸腔內科、耳鼻喉科、家庭醫學科
喉嚨痛、扁桃腺發炎	一般內科、耳鼻喉科、家庭醫學科
喉嚨異物感	耳鼻喉科、家庭醫學科、消化內科
咳血	胸腔內科、耳鼻喉科、家庭醫學科
頸部腫大（甲狀腺腫大、淋巴腺腫大）	內分泌及新陳代謝科、耳鼻喉科、一般外科、家庭醫學科
氣促、喘不過氣	心臟內科、胸腔內科、一般內科、家庭醫學科
胸痛	心臟內科、胸腔內科、家庭醫學科
心悸	心臟內科、內分泌及新陳代謝科、家庭醫學科、中醫內科
心窩灼熱感	一般內科、消化內科、家庭醫學科、中醫內科
乳房脹痛	一般外科、婦產科、乳房門診
消化不良、胃酸過多	消化內科、家庭醫學科、中醫內科
嘔吐、吐血	消化內科、家庭醫學科
肝硬化	一般內科、消化內科
肝功能異常	一般內科、家庭醫學科、消化內科
腹痛	消化內科、家庭醫學科、婦產科
腹漲、腹瀉	消化內科、家庭醫學科
便秘、便血	一般內科、消化內科、家庭醫學科、消化外科
大便失禁、內、外痔	直腸外科
血尿、頻尿、解尿困難	泌尿科、婦產科、腎臟內科、家庭醫學科

常見疾病症狀	建議就診科別
尿失禁	泌尿科、婦產科、神經內科
小便混濁或起泡	泌尿科、腎臟內科、家庭醫學科
性病	泌尿科、婦產科、皮膚科、家庭醫學科
陰道分泌物增加	婦產科
更年期障礙、月經不規則	婦產科、家庭醫學科
多(手)汗	神經外科、整形外科
狐臭	皮膚科、整形外科
灰指甲、雞眼	皮膚科、一般外科
皮膚癢	皮膚科、一般內科、家庭醫學科
皮膚疹	皮膚科、家庭醫學科、過敏免疫風濕科
蜂窩組織炎	感染科、皮膚科、一般外科、家庭醫學科
手腳麻痺	神經內科、家庭醫學科
腰痛背痛	骨科、復健科、家庭醫學科、中醫針灸科、神經外科
關節酸痛	骨科、過敏免疫風濕科、家庭醫學科、中醫針灸科
肩背酸痛	骨科、復健科、神經內科、神經外科、家庭醫學科中醫針灸科
身體表面長硬塊	皮膚科、一般外科、家庭醫學科
肌肉壓痛	骨科、復健科、神經內科、家庭醫學科
肌肉減退或喪失	復健科、神經內科
癲癇	神經內科、神經外科
坐骨神經痛	骨科、復健科、神經外科、中醫針灸科
骨質疏鬆	內分泌及新陳代謝科、婦產科、骨科、家庭醫學科、神經外科
水腫	腎臟內科、心臟內科、家庭醫學科
靜脈曲張	心臟血管外科、一般外科、整形外科
肥胖	內分泌及新陳代謝科、家庭醫學科
體重減輕	一般內科、家庭醫學科
壓力引起之身心不適	精神科、家庭醫學科
失眠(多眠)症	精神科、家庭醫學科、神經內科
發育不良	小兒科、內分泌及新陳代謝科、骨科
小兒腹瀉、發燒、腹脹、便秘	小兒科

三、急診就醫流程圖



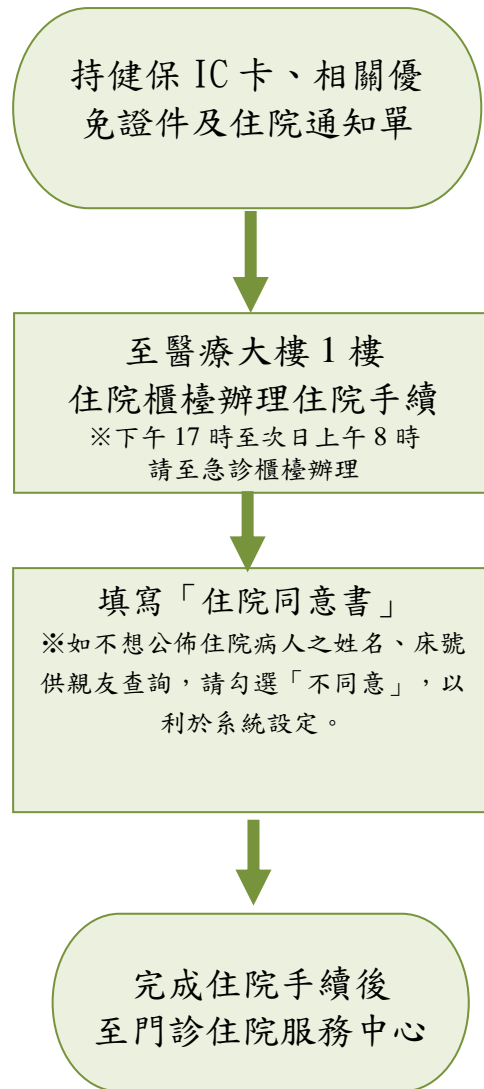
《急診就醫須知》

診療程序

- (一)檢傷第一級病人：優先處理，工作人員陪同病人進入診間優先診治，儘快掛號。
- (二)檢傷第二、三、四、五級病人：持健保 IC 卡由櫃檯人員掛號。掛號後等候診治。
- (三)將開立之藥品處方箋、檢查檢驗等單張交予病人至檢驗檢查單位做相關檢驗及檢查，急診藥局領藥。
- (四)由急診醫師決定是否安排住院，或由醫師在急診觀察床留觀治療，病人需住院則至櫃檯辦理住院手續，若需住其他院區時由醫師安排至本院之其他院區住院。
- (五)無需住院之病人經醫師評估及護理師協助指導病人或家屬至櫃檯批價及繳費後，憑處方箋及健保 IC 卡再至急診藥局領藥即可離院。

參、住院服務

一、住院流程



《住院報到流程說明》

- (一)病人請攜帶健保 IC 卡至 1 樓住院櫃檯辦理住院手續，核對病人身分證明文件及各優待證件，並且詳填住院病人資料連絡表。（上班時間外請至急診批價櫃檯）。
- (二)若無持 IC 卡者以自費身分辦理住院，並請病人於 3 日內補交健保 IC 卡及相關優待證件，若無補交健保 IC 卡則以自費身分計算住院費用。
- (三)病人完成住院手續，有檢驗單者持單至檢驗科檢驗後再到護理站報到。

《住院須知》

(一)應備證件

身分類別	攜帶證件
全民健保	健保 IC 卡(無照片者需帶身分證)
重大傷病	健保 IC 卡(無照片者需帶身分證)
外籍人士	有居留權者：健保 IC 卡、居留證 無居留權者：本國保證人身分證、護照
其他可減免費用者	健保 IC 卡、相關證明文件
兒童	健保 IC 卡(無照片者需帶戶口名簿)、北市兒童醫療補助證

(二)住院病房自付差額一覽表

自費病人：健保署給付項目依『全民健康保險醫療費用支付標準』收費，健保不給付項目，按『臺北市立醫療院所醫療收費基準』收費。

健保病人：依全民健康保險醫療法規規定辦理，健保不給付項目，按『臺北市立醫療院所醫療收費基準』收費。

全民健保部份負擔詳如後頁附表

病房等級	自費		全民健保給付		全民健保自付差額
	病房費 (含護理費)	診察費	病房費 (含護理費)	診察費	病房費
特等 (單人房)	(特甲)第一天 13,564 元 第二天起 13,326 元 (特乙) 五西 第一天 5,564 元 第二天起 5,326 元 五西除外 第一天 4,564 元 第二天起 4,326 元	442 元	第一天 1,564 元 第二天起 1,326 元	442 元	(特甲)12,000 元 (特乙) 五西 4,000 元 (115/3/6 生效) 五西除外 3,000 元
頭等 (雙人房)	六西/七西/十西 第一天 3,564 第二天起 3,326 六東/七東/八東/ 九西/十一西 第一天 3,064 第二天起 2,826	442 元	第一天 1,564 元 第二天起 1,326 元	442 元	六西/七西/十西 2,000 元 (115/3/1 生效) 六東/七東/八東/ 九西/十一西 1,500 元
健保病床 (二、三人房)	第一天 1,564 第二天起 1,326	442 元	第一天 1,564 元 第二天起 1,326 元	442 元	0
加護病房	(重度甲級)/(甲級) 第一天 8,983 元 第二天起 7,568 元	(重度甲級)1,925 元 (甲級)1,729 元	(重度甲級)/(甲級) 第一天 8,983 元 第二天起 7,568 元	(重度甲級)1,925 元 (甲級)1,729 元	0

	第一天 (乙) 7,577 元 第二天起 (乙) 6,384 元	1729 元	第一天 (乙) 7,577 元 第二天起 (乙) 6,384 元	1,729 元	0
新生兒中 重度病房	第一天 3,677 元 第二天起 3,078 元	1,166 元	第一天 3,677 元 第二天起 3,078 元	1,166 元	0
急診 暫留床	第一天 1,281 元 第二天起 870 元	依檢傷分類 分五級： 第一級：1,980 元 元 第二級：1,100 元 第三級：854 元 第四級：494 元 第五級：430 元	第一天 1,281 元 第二天起 870 元	依檢傷分類 分五級： 第一級：1,980 元 第二級：1,100 元 第三級：854 元 第四級：494 元 第五級：430 元	0

依健保規定，您在健保特約醫院住院，須自行負擔的住院費用，住院部分負擔是依您住院病房類別及住院日數長短所定不同比率計收。

住院部分負擔比率表				
病房別	部分負擔比率			
	5%	10%	20%	30%
急性病房	-	30 日內	31~60 日	61 日後
慢性病房	30 日內	31~90 日	91~180 日	181 日以後

註：全年度入住急性病房 30 日內，慢性病房 180 日內的出院病人全年及每次住院部分負擔之核退金額上限以當年度健保署公告金額計算【以上費用不包含全民健康保險法所規定不給付之項目】，如超過上限，可以在次年 6 月 30 日前，填寫申請書並檢附費用明細和收據正本，由本人或法定代理人等向健保署各分區業務組申請核退超過部分負擔上限的金額。

※住院費用超過新台幣 1 萬元每 7 日結算 1 次，病人接到繳款單後，請於 3 日內至住出院櫃檯繳付。

(三) 膳食費收費標準

114 年 5 月 1 日修訂

伙食種類	以天計價	早餐	午餐	晚餐
豐富套餐	450 元	75 元	175 元	200 元
標準餐	290 元	60 元	115 元	115 元
素食	320 元	70 元	125 元	125 元
治療飲食I	320 元	70 元	125 元	125 元
治療飲食II	350 元	70 元	140 元	140 元
產後調理豐富套餐	1,050 元	250 元	400 元	400 元
清流質	220 元	60 元	80 元	80 元
流質	300 元	100 元	100 元	100 元

※伙食不屬於全民健康保險醫院給付範圍需自付，採按餐計費。

(四) 病床選擇、更換及收費

- 1.本院區病房分為健保病房及非健保病房（雙人房、單人房）各級病房內之設施及收費標準，會在本院區「住院須知」中或住出院櫃檯之「病房等級及收費一覽表」說明。
- 2.若以健保身分入住非健保病床者，應依病床差額按日收取自付差額費。
- 3.關於健保病房住院日數之計算，自您住院之日起算，出院之日不算，醫師診察費按住、出院日均計算費用。
- 4.以健保身分入住健保病房者，仍需依健保規定繳納部分負擔。
- 5.當您入住病房後，若想更換病房，請向護理站提出申請，本院區會依空床情形做適當安排，為不增加轉床病人錯誤，導致病人安全事件發生，病人入住後以不再轉同等級病床為原則；若因病情需隔離或解除隔離時，請配合本院區隔離政策，進行轉床作業。

(五)病人及家屬配合事項

1. 病室環境

- (1) 病室內之床頭及浴室設有「呼叫鈴」，需要幫忙或緊急時可按下紅色按鈕或浴室之拉繩。
- (2) 病室內之床頭燈之燈罩上，不可擺放物品，以維護安全。
- (3) 病室內之病床兩側床欄應隨時拉起，確保安全及避免病人不慎摔落或跌倒。
- (4) 病室內之病床或電視遙控器使用完畢，請放置於指定位置上。
- (5) 病室內未食用完之膳食，請立即妥善處理，以防蟑螂、螞蟻孳生。
- (6) 病室內周遭環境請隨時保持整齊、清潔，牆面、窗戶不可私自使用掛鈎，亦不可懸掛毛巾、衣物等私人物品，以維持病室美觀。
- (7) 病室內如有燈管、設備故障破損或地面濕滑，請通知護理站立即處理。
- (8) 病室內相關設備及物品，請勿自行搬移、攜出，如有損壞需照價賠償。
- (9) 為維護病房之用電安全，請遵守相關用電安全管理
 - A. 不得在病室內烹煮食物。
 - B. 嚴格禁止攜帶未經本院許可之電器用品或其他危險物品，例如：電鍋、電磁爐、電熱毯、電熱水瓶、電湯匙、氣墊床、烤麵包機、咖啡機、微波爐、吹風機、延長線...等。如有違反規定攜帶或使用，危及醫療行為及醫院安全，應負相關法律責任(依據衛生福利部108年3月8日衛部醫字第1081661110號函發布「醫療機構電器設備儀器管理指引」及「醫院住院病人使用自帶電氣管理指引」辦理)

- C. 病室內所有插座皆屬醫療用途，不得任意使用。
 - D. 請依感染管制規範進行垃圾分類，一般可燃性垃圾，請丟棄於病室垃圾桶。
- (10) 為維護住院病人及家屬的安全，住院期間禁止攜帶尖銳危險物品，避免造成意外傷害，如有相關使用需求請至護理站詢問，造成不便，敬請見諒。

2. 病房環境

- (1) 請詳閱住院須知，熟悉病房附近之滅火器位置及逃生梯出口。
- (2) 病房設有污物室、配膳間，請依感染管制規範進行垃圾分類，資源回收的垃圾（含廚餘、塑膠、鐵鋁罐等），請依據設置規範丟棄。
- (3) 病房設有洗衣機、烘衣機（依各院區設置位置）、飲水機及加熱食物設備，請注意安全並依使用須知操作，如有損壞時，請通知護理站立即處理。
- (4) 若需要相關助行器或輪椅等輔具時，可向護理站登記取用，並於使用完畢歸回置放區。

3. 住院期間注意事項

- (1) 請詳閱病室內住院須知之相關資訊，如有任何建議，請不吝指導。
- (2) 住院期間之盥洗物品、日常用品、貼身換洗衣物請自行準備。
- (3) 當您辦好入住院手續後，護理師會依照醫囑，開立膳食種類，如有醫療需要需暫停供餐或變更膳食種類，請在前一餐通知辦理。
- (4) 請將您的病情及藥物、過敏病史、TOCC：旅遊史(Travel history)、職業別(Occupation)、接觸史(Contact history)及是否群聚(Cluster)等資訊，請誠實告知醫療團隊人員，確保正確醫療安全及服務。
- (5) 您及家人均有權利知道您的疾病診斷、病情進展、治療計劃、治療處置及可能之治療結果，並請您及家人在醫療團隊充分告知下並共識，決策您未來的醫療照護處置；住院期間如有任何非緊急之侵入性檢查、治療、手術及麻醉均應徵求您的同意，如果您無法接受醫護人員安排的醫療計畫，請將原因告知醫護人員，以利後續討論安排其他醫療方式。
- (6) 住院期間，請您不要服用非本次住院主治醫師開立之藥品，如果您有自行服用之必要性，應誠實告知醫護人員。
- (7) 住院期間請假規則：
 - A. 依全民健康保險醫療辦法第 13 條，保險對象住院後，不得擅

自離院；如因特殊事故或緊急事件必須離院者，須徵得診治醫師同意，並於病歷上載明原因及離院時間等請假手續後，始得請假外出。晚間不得外宿。未經請假即離院者，視同自動出院。

B. 請假期間請注意自身安全，如病情發生變化，請立即與我們連絡，並即刻返回病房。

(8) 住院期間健保卡保管事宜：

依全民健康保險醫療辦法第 10 條，特約醫院於保險對象辦理住院手續時，應查驗其健保卡後歸還保險對象並自行妥善保管。相關重大檢查（驗）時須主動提供醫事人員查驗。

4. 病房規則及安全

(1) 本院實施「住院整合照護服務」（原全責照顧服務）及「住院友善照顧共聘制度」。

A. 住院整合照護服務（原全責照顧服務）由一群受過完整照顧訓練並取得「照顧服務員訓練證書」之照顧輔佐人員，在護理人員指導下，協助住院病人執行相關生活照顧，包括維護個人清潔衛生（如漱洗、如廁等）協助進食及活動、安全維護...等工作，照顧輔佐人員照顧對象以弱勢族群及缺乏陪伴且無法自理者為優先。依據病房特性、依賴程度及病人疾病嚴重度，安排適當的輔助人力協助照顧（採 1 對多人之照護模式）以照護輔佐人員與護理人員共同照護模式，建立相關合作機制，落實住院整合照護人力最適組合，使病人得到連續性、完整性的照護服務，減輕家屬住院照顧及經濟負擔。

B. 住院友善照顧共聘制度：您或家人可能仍有自費聘僱照顧服務員（看護）需求。因此，本院與合約看護廠商共同合作實施「住院友善照顧共聘制度」，您可以選擇申請 1 對多人之照顧服務模式，使照顧服務人力能有效運用，並減少家屬照顧服務費用支出（意者請洽詢各護理站，並索取合約看護中心聯絡方式）

(2) 為使病人能獲得妥善的治療及充分休息的時間，本院訂有探病及陪病規範，請您及您的家人配合下列事項（請詳閱「住院陪病者須知」）

A. 探訪時間（若遇疫情滾動式調整，實際開放時間請參閱

各院區最新公告)

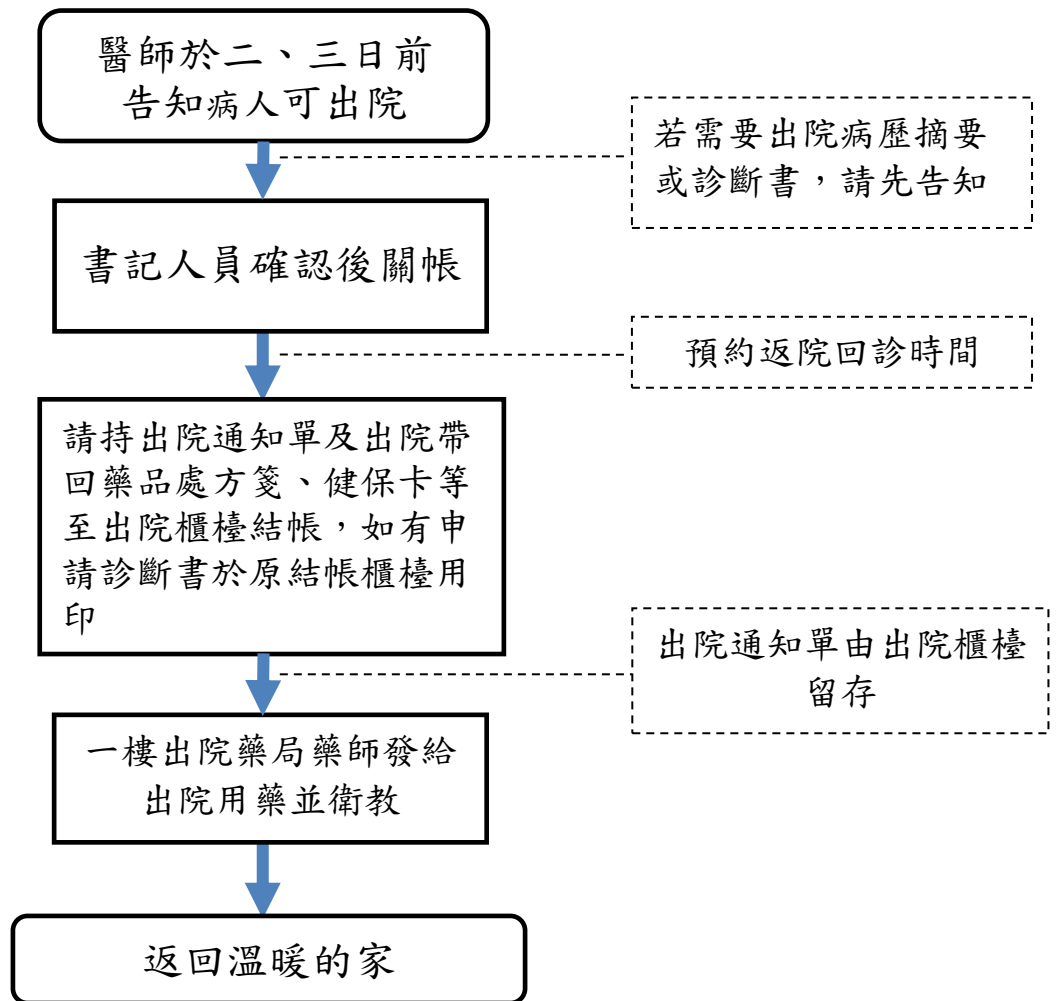
病房類別	時間	
	上午時段	下午時段
一般病房	11:00 - 11:30	19:00-19:30
加護病房	11:00 - 11:30	19:00-19:30
新生兒中重度及新生兒加護病房	11:00 - 11:30	19:00-19:30
嬰兒室	11:00 - 11:30	19:00-19:30
新生兒中重度病房	11:00 - 11:30	19:00-19:30
小兒加護病房	11:00 - 11:30	19:00-19:30

- B. 為避免相互感染，以下人員請勿來院探訪住院病人：六歲以下孩童、體溫大於等於 38°C、呼吸道症狀、腸胃道症狀及罹患傳染性疾病等。
- C. 請您勿攜帶寵物入院，以預防傳染疾病及擾亂病房安寧。
- D. 為維護病人安全，本院實施門禁管制，晚上 22:00 以後進出醫院或病房，請主動出示「電子版訪客證」。電子版訪客證請下載北市聯醫掛號系統於個人設定填寫資本資料即可。
- (3) 住院期間病人因病情需要，經醫護人員評估需陪病照顧時，每位病人陪病限一人（含看護或家屬等），採固定陪病者為原則。為維護住院品質及病人安全，陪病者請配合下列事項：
- A. 陪病時請勿喧嘩及私下談論病情，維護病人住院品質及隱私。
- B. 陪病時不得跨病房、跨樓層聚集活動，以避免交互感染。
- C. 請遵守醫院用電安全規範，勿攜帶延長線或電器用品（如煮食用具或私人產品等）請詳閱病室內住院須知。
- D. 為確保病人病室內環境安全，病床搖桿、陪客床椅及輔助用具，使用後請內推及歸位，如遇有緊急狀況或急需協助時，可按下床頭之呼叫鈴(浴室亦同)尋求協助。
- E. 為維護病房隱私及安全，貴重物品請隨身攜帶並禁止於病室內裝置攝影或錄影設備。
- F. 請您配合陪病查核作業：

- a、每位病人的陪病者需申請「電子版訪客證」，申請「電子版訪客證」應填報相關資料，並配合護理站登錄造冊管理(包括姓名、聯絡電話及住址等)。
 - b、陪病期間，陪病者(含外籍看護)請隨身攜帶相關證件(如健保卡、身分證、居留證及工作證)以利身分辨識。
 - c、出院或轉床時，陪病證應交回護理站。
- G. 陪病期間，如遇全面性疫情或病人疾病需求等因素，陪病者需配合醫院感染管制政策及防疫措施，如全程佩戴口罩、出入動線、手部衛生、體溫量測及呼吸道咳嗽禮節。
- H. 陪病者每日確實執行健康管理量測體溫並依規定記錄，若有發燒(耳溫超過 38°C)、出現呼吸道或類流感之症狀、嗅覺、味覺異常、腹瀉、皮膚紅疹或其他傳染疾病症狀者，應主動告知醫護人員，停止陪病並立即就醫。
- I. 疫情期間陪病者進入院區及病房時主動告知三個月內TOCC(旅遊史、職業別、接觸史、近期內是否曾有群聚)，並配合填寫相關資料。
- J. 疫情期間陪病者如為居家隔離、居家檢疫或需自主健康管理者，陪病規範則依衛生福利部疾病管制署及院內相關規定辦理。
- K. 陪病照護時，請全程佩戴口罩，口罩有明顯髒污時，應適時更換，口罩請丟棄於紅色感染性垃圾桶。
- L. 請保持經常洗手習慣，使用肥皂和清水確實執行濕洗手，或以酒精性乾洗手液進行手部清潔。
- M. 疫情期間或高傳染性流行性疾病，若需轉送病人至院內其他單位，陪病者應依照醫護人員指示配戴正確防護裝備。
- N. 特殊單位(如加護病房、負壓隔離病房、專責隔離病房)，病人需經醫師評估並同意後，陪病者方可入內陪伴(本院將依規定提供適當防護裝備，並告知可能風險及陪病注意事項)感染管制相關保護措施及注意事項。
- (4) 為維護公共安全與提供健康的環境，本院為無檳醫院並全面禁菸。
- A. 有菸癮需求者，請至院區周圍人行道外。

- B. 有戒菸戒癮需求來賓，可洽護理站工作人員，我們將協助您轉介至戒菸門診或戒菸癮衛教諮詢及服務。
- (5) 若您發現可疑人物進出病房，或無配戴識別證、未著制服之人員欲給予治療及診治時，應立即拒絕並通知護理站工作人員處理。
 - (6) 本院不提供、不仲介及不推薦外籍看護與殯葬相關之服務，如有不明人士推銷任何物品或醫療用品，請告知護理站。
 - (7) 如需僱用照顧服務員協助病人照護或陪伴者，可向護理站索取合約看護公司連絡電話，並自行提出申請。
 - (8) 提醒您！不得雇用、收容非法外籍看護，違法者主管機關可處新台幣十五萬元以上、七十五萬元以下罰鍰。合法外籍看護留院期間，請隨身攜帶居留證及工作證。

二、出院流程

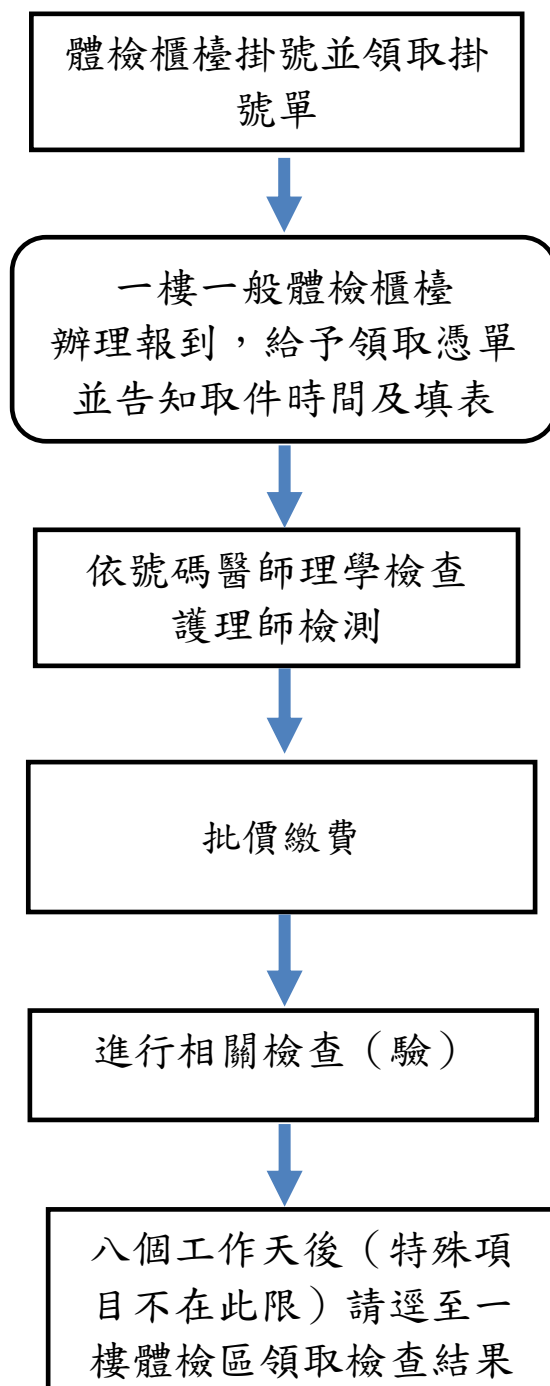


《出院注意事項》

- (一)欲辦理自動出院者(非經醫師判定可以出院)，務請告知工作人員，並填具「自動出院證明書」後，始可辦理出院。
- (二)經醫師告知，可以出院或轉院時，請配合完成相關手續。
- (三)辦理出院手續前，請預先通知護理站：
 1. 出院當日所需之供餐次數。
 2. 申請醫療文件(出院病歷摘要或診斷證明書)所需要的份數。
 3. 出院當日，請盡量配合於下午 12 時以前完成出院手續，17 時以後，請至急診櫃檯繳交住院費用。

肆、其他各項服務

一、健康檢查作業流程



《各項體檢項目》

項目	對象	服務時間	備註
一般健檢	一般民眾 駕照 勞工 外籍居留 外籍勞工	星期一~五 掛號服務時間 09:00 - 11:00 13:30 - 16:00 星期六 掛號服務時間 08:30 - 11:00 請攜帶證件正本(身分證或健保卡，外籍人士攜帶護照正本或居留証)以及 2 吋證件照 2 張	1. 洽詢專線: (02)2709-3600 轉 5205 2. 領件注意事項: (1) 攜帶身分證或健保卡(須有照片)及領取憑單至領件區領取(外籍人士攜帶護照正本或居留証) (2) 領件時間: 做完體檢七個工作天後第八天(特殊項目不在此限) 星期一~五: 08:30 - 11:00/13:00 - 16:00 星期六 08:30 - 11:00
老人健檢	設籍臺北市、年滿 65 歲長者或設籍臺北市、年滿 55 歲原住民長者	每年一月開始至額滿為止 星期一~五 09:00 - 11:00/ 13:00 - 16:00	1. 洽詢專線: (02)2709-3600 轉 5206 2. 每年一月初進行預約，額滿截止
成人健檢	1. 年滿 30 - 39 歲(每五年給付乙次) 2. 年滿 40 - 64 歲(每三年給付乙次) 3. 年滿 65 歲(每年給付乙次) 4. 年滿 35 歲以上小兒麻痺病人可每年乙次	星期一~五 09:00 - 11:00 13:30 - 16:00 星期六 08:30 - 11:00	1. 門診時間現場掛號健檢(需預先空腹 8 小時) 2. 洽詢專線: (02)2709-3600 轉 5205
自費健檢	一般民眾	星期一~五 08:00 - 12:00 13:00 - 17:00	1. 洽詢專線: (02)2709-3600 轉 1061、1063 2. 採預約制,請於四星期前電話或現場預約 3. 預約時間: 星期一~星期五 08:00 - 12:00, 13:00 - 17:00

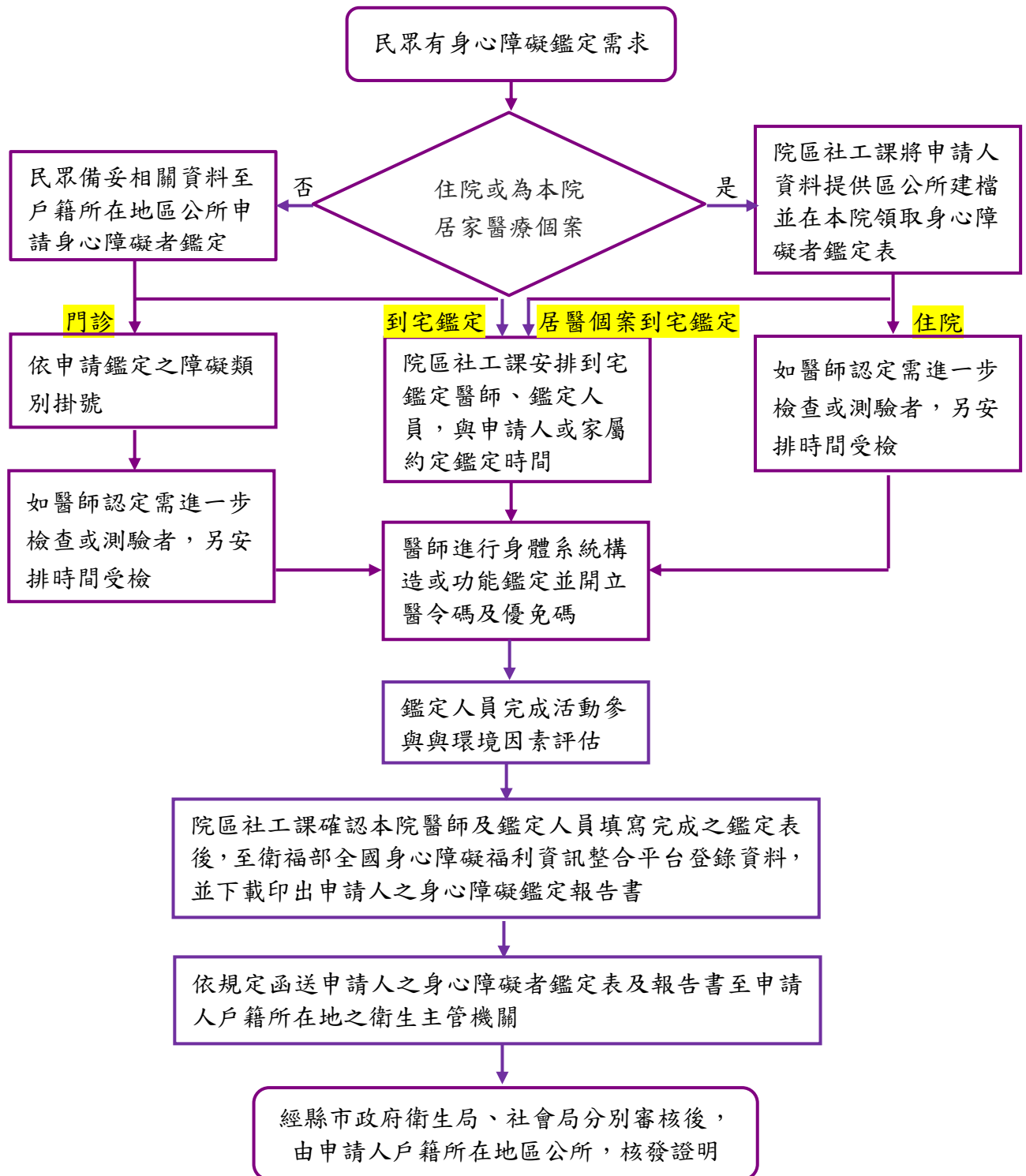
二、各類證明文書申請收費標準

	證明書種類	每份費用	備註
中文證明書	一般診斷證明書	100 元	1. 一般中、英文診斷證明書及英文出生、死亡證明書：第二份起影本每份 15 元。 2. 出生證明書： 出院請攜帶生父母身分證或戶口名簿正本，向護理站辦理。申請英文出生證明書請攜帶生父母護照正本。 3. 死亡證明書： 具其繼承權之親屬申請。 4. 洽辦地點：醫療大樓一樓 2 號診斷書/病歷影印申請櫃檯(住院中病人至病房護理站)。 5. 受理時間： 星期一~五 08:00 - 17:00 星期六 08:00 - 12:00 6. 作業時間：當日發給為原則，出生證明書(英文)、死亡證明書(英文)：需 3-5 個工作天
	出生證明書	3 份 20 元 (第四份起影本每份 15 元)	
	死亡證明書	3 份 20 元 (第四份起影本每份 15 元)	
	就醫證明書	20 元	
	醫療費用證明書	50 元	
	一般診斷證明書	200 元	
	出生證明書	200 元	
英文證明書	死亡證明書	200 元	
	醫療費用證明書	200 元	
病歷、影像資料拷貝	病歷影印	1. 未看診僅影印病歷：基本行政費 180 元(內含 10 頁)，第 11 頁起加收每頁 4 元。 2. 就診當日同時申請，免收基本費：每頁 4 元(雙面影印計 2 頁)。	1. 病歷影印洽辦地點： 醫療大樓一樓 2 號診斷書/病歷影印申請櫃檯 2. 影像資料拷貝洽辦地點： 檢驗大樓二樓放射科櫃檯 3. 受理時間： 星期一~五：08:00 - 17:00 星期六：08:00 - 12:00 4. 作業時間：檢驗報告、病歷複製 20 張以內，受理後以當日取件為原則；中英文詳細病摘、全本病歷複製，受理後 3 至 7 日取件為原則。
	出院病歷摘要影本	50 元 (第二份起以	

		每頁 4 元計價)	
	X 光片光碟、複製 片 C T 光 碟 片 M R I 光 碟 片	200 元 (每項超過一張光 碟容量將依增加張 數加計費用)	

※應備證件：親自申請請攜帶身分證、健保 IC 卡、護照或居留證等證明文件(須有可清楚辨識照片)正本擇一供查驗；如為委託申請，則受託人請攜帶委託人身分證正本及受託人身分證正本及填妥的委託書。

三、身心障礙者鑑定流程



備註：在本院領取身心障礙者鑑定表者僅限於設籍臺北市之住院及本院居家醫療收案個案。

四、高齡友善服務

(一) 設置聯合服務中心及就診引導櫃檯，由專職人員及志工提供諮詢、引導等服務，內容包含服務諮詢、方向指引、協助行動不便族群輪椅借用、老花眼鏡/放大鏡借用協助、協助民眾使用自助掛號機、繳費機，以及批價掛號愛心櫃檯(3、5、6號)優先服務 80 歲以上長者。

<p>聯合中心服務項目及專職人員</p>	<p>輪椅借用</p>
	
<p>放大鏡幫助民眾書寫及閱讀門診表等文件</p>	<p>老花眼鏡借用</p>
	
<p>走動式服務</p>	<p>協助操作自助掛號/繳費機服務</p>
	

<p>提供高齡友善休息座椅</p>	<p>愛心櫃檯(3、5、6號批價掛號櫃檯) 優先服務：80歲以上長者</p>
	
<p>服務台備有輔聽器， 有助於與長者及聽障者溝通</p>	<p>手語視訊服務</p>
	
<p>弱勢、失能長者服務</p>	<p>服務台備有手寫板</p>
	

(二)藥局高齡友善櫃檯:



一樓藥局設立高齡友善櫃檯(V 窗口)，服務對象：年滿 80 歲以上的長者。服務項目：提供用藥指導單張、衛教手冊、特殊劑型使用說明、高齡友善藥盒、用藥放大列印服務、外語設定與用藥貼紙(圖像化)給不同需求的病人，對於視障的病人提供點字貼紙。放大鏡和老花眼鏡改善視覺退化造成的不便和困擾，手持式輔助溝通器改善聽覺退化造成的不便

和困擾，方便病人理解用藥。高診次的高齡病人，轉介至藥物諮詢室提供用藥護照。定期舉辦用藥安全宣導、播放衛教影片、張貼用藥安全宣導海報、提供民眾 24 小時藥物諮詢電話。此外，藥袋印有 QR code 條碼，可連結線上用藥指導單張與用藥衛教短片。手機 APP 可掃描藥袋上 QR code 辨識功能，提供病人藥物資訊及設定用藥提醒。





<p>不識字或聽障的長者，藥師於藥袋上張貼用藥貼紙(圖像化)或點字貼紙，方便長者辨識藥品用法。</p>	<p>提供年滿 80 歲以上的長者專一窗口領藥服務，不必與一般民眾排隊領藥</p>
	
<p>高齡友善藥盒：對於長者提供藥盒並幫民眾將一週需服用的藥品分裝於藥盒內，幫助民眾正確用藥。</p>	<p>放大鏡和老花眼鏡改善視覺退化造成的不便和困擾，手持式輔助溝通器改善聽覺退化造成的不便和困擾，方便病人理解用藥。</p>
	

<p>提供列印用藥放大和外語 (印尼文、越南文)設定對於高齡長者，適時提供用藥護照。</p>	<p>發藥窗口藥師進行處方適當性評估並主動提供用藥指導單張、衛教手冊、特殊劑型使用說明。</p>
	

(三)影像醫學科設置愛心專區

<p>影像醫學科愛心櫃台 (降低高度)</p>	<p>提供志工服務</p>
	

(四)門診檢驗

<p>高齡友善辨識/特殊項目自動分流</p>	<p>體貼長者/輪椅/幼兒抽血方案</p>
<p>高齡友善辨識 (≥80歲)</p> <ol style="list-style-type: none"> 1.叫號系統電腦自動分流 2.長者自動排號 (5001-5999) 3.優先處理  <p>①飯後血糖</p> <ol style="list-style-type: none"> 1.病人只需提早5分鐘 2.自動排入特殊抽血號 (1001-1999) 3.優先處理提升報告準確度 4.與非飯後血糖抽血者分流避免紛爭。 	<p>自動升降櫃台</p> <ol style="list-style-type: none"> 1.新增2個自動升降櫃台 2.方便長者/輪椅/幼兒抽血 3.輪椅號碼專用號碼 (6001-6999)優先分流處理 4.抽血等待區保持暢通，亦方便照顧者協助。  
<p>體貼弱視者大圖標示心電圖室</p> <ol style="list-style-type: none"> (1)心電圖室門上具心型圖案一目了然 (2)室內提供老花眼鏡及鞋把等供民眾使用 	<p>置物櫃放置拐杖雨傘包包並增加病人隱私</p> <ol style="list-style-type: none"> (1)病人置物櫃提供放置拐杖/包包及雨傘 (2)避免長者不方便按壓造成血腫 (3)增加病人隱私

<p>心電圖室</p> 		<p>抽血櫃台 置物空間</p>	
<p>沙發區就近按壓/躺臥/降低抽血壓力</p> <ol style="list-style-type: none"> (1) 提供病人休息讓病人降低抽血壓力 (2) 提供長者就近按壓處 (3) 讓頭暈者就近躺臥 		<p>體貼幼兒或暈針或身體不適者休息： 幼兒或暈針或身體不適、精神緊張之 民眾直接帶入親善室即時躺下休息以 緩和情緒</p>	
<p>抽血櫃檯 後方沙發區</p>		<p>親善室</p>	

(五)門診提供 80 歲以上長者優先看診服務：80 歲以上長者掛號為敬老號，長者依照健保卡報到系統報到後，將安排優先看診。

五、居家護理

(一)服務區域

- 1.大安、信義、文山區為主
- 2.車程以 30 分鐘內為限

(二)服務對象

- 1.個案只能維持有限的自我照顧能力
- 2.需有明確醫療與護理需求
- 3.病情穩定能在家中進行醫療與護理照護

(三)服務項目

- 1.身體評估及生命徵象測量
- 2.提供居家醫療及社區安寧照護
- 3.留置鼻胃管更換及相關照護指導
- 4.留置導尿管更換及相關照護指導
- 5.留置氣切管更換及相關照護指導

- 6.傷口護理及相關照護之衛教指導
- 7.管路移除評估及訓練
- 8.日常生活照顧及相關照護之衛教指導
- 9.居家護理收案者協助血液、尿液檢體採取(家屬需自行送檢)
- 10.簡易復健指導及營養指導
- 11.資源轉介(長照資源:輔具、專業團隊及交通接送……等各項資源)

(四) 服務時間

星期一～星期五
 上午 08：00 - 12：00
 下午 13：00 - 17：00

服務時間外，若個案發生緊急情況，請直接送至住家就近醫院急診室，並於次日與您的居家護理師聯絡。

(五) 收費標準

依全民健保之收費標準，案家需付 5% 部分負擔及自付交通費用 (持重大傷病卡、榮民、福保身分及百歲以上長者免部份負擔)。

(六) 諮詢專線：(02)2709-3600 轉 1227。

(七) 在宅急症照護試辦計畫

- 1.配合政府政策執行全民健保在宅急症照護試辦計畫，收案對象為醫師診斷輕症肺炎、尿路感染或軟組織感染者，經醫師評估應住院治療但適合在宅接受照護者，並經家屬同意。



巡診醫師評估收案	護理師執行醫囑提供在宅照護
	

六、失智症者之五全理念、五大目標、五大服務相關內容

(一) 失智症照護之「五全理念」

1. 全人 - 提供失智症者生理、心理及靈性方面之全面需求照護。
2. 全家 - 透過專業人員之相關照顧技巧指導，協助失智症者家庭成員了解其疾病特性、增進其照顧的信心與能力，進而減緩其照顧負荷與壓力，讓案家安心。
3. 全團隊 - 結合本院區跨職類同仁之專業特性組成專屬失智症照護核心團隊，提供失智症者家庭最完善的醫療照顧與服務。
4. 全程 - 提供失智症者各病程階段的服務協助與資源轉介，協助其完成無憾人生。
5. 全社區 - 與在地相關組織合作，協助進行社區民眾失智症篩檢及相關疾病識能宣導，共同建置失智友善社區與環境。

(二) 失智症照護之「五大目標」

1. 穩定病人認知功能
2. 維持其現有功能
3. 治療病人情緒及異常行為問題
4. 改善病人生活品質
5. 減緩主要照顧者之壓力



本院失智照護核心團隊定時
召開相關工作會議

(三) 提供失智症者及其家庭『五大服務』

1. 失智症篩檢服務
於本院區一樓大廳服務台設立記憶檢測站並建立失智症綠色通道快速通關服務，協助來院民眾早期發現疾病、早期介入治療。
2. 記憶整合特別門診服務
成立失智症跨專業照護團隊，辦理記憶整合特別門診，提供失智症就診者及其照顧者一站式門診服務。
3. 失智症家屬支持服務
每年由專業團隊依據照顧者之特性進行規劃，辦理各面向之失智症照顧者的相關照顧技巧課程、支持團體活動等，期望透過課程講授、團體互動等方式，增加照顧者互相分享與交流照顧經驗之機會。
4. 失智症個案照顧服務(日間照顧、社區失智據點)

(1) 失智症者日間照顧服務 - 仁鶴軒失智症日間照顧中心

仁鶴軒失智症日間照顧中心旨於提供失智症者日間的照顧服務，為臺北市第一個專為失智症者提供照顧服務之機構，由專業醫事人員提供輕度失智症者多元化的團體治療及認知訓練，期望延緩其認知退化、維持自我照顧能力，並減輕照顧者之照護負擔及壓力。

(2) 失智症社區服務據點 - 大安區群英里愛智教室

本院區配合衛生福利部失智症照護服務計畫於民國 108 年起選定於鄰近本院區、高齡者居住較密集、集合式國宅場域之大安區群英里設立失智症社區服務據點，在社區內提供就近性、便利性、普及性之失智症個案照顧服務，除提供合適不同程度之失智症者分級課程活動外，另提供相關失智症疾病衛教與照顧、就醫諮詢等服務，進而協助落實失智友善社區之建置。

5. 失智症者及家庭個案管理服務 - 失智症共同照顧中心

本院配合衛生福利部失智症照護服務計畫推動，於民國 108 年起成立失智症共同照顧中心，提供失智症者及其家庭照顧管理服務，提供協助確診、相關照顧服務連結與資源轉銜、主要照顧者支持與諮詢外，另也協助進行相關失智症識能推廣、專業人員培訓、照顧服務員教育訓練等提升大眾失智友善與態度及服務量能之要務。

		
<p>本院區失智共照中心提供失智者家庭相關照顧服務與諮詢</p>	<p>承辦大安區失智據點提供社區式的失智症照護服務</p>	<p>本院區仁鶴軒失智症日間照顧中心提供失智症者日間照顧</p>

七、癌症防治研究發展中心
(一)癌症篩檢服務

項目	乳癌篩檢	子宮頸癌篩檢	口腔癌篩檢	大腸直腸癌篩檢	低劑量肺部電腦斷層(LDCT)	糞便抗原檢測胃幽門螺旋桿菌篩檢
對象	<ol style="list-style-type: none"> 1. 滿 45 歲以上未滿 70 歲之婦女 2. 滿 40 歲以上未滿 45 歲，二親等內血親曾患有乳癌之婦女，需填寫檢查聲明書 3. 每兩年一次 	<ol style="list-style-type: none"> 1. 滿 30 歲以上有性經驗之婦女 2. 每年一次 	<ol style="list-style-type: none"> 1. 滿 18 歲以上原住民或滿 30 歲以上有吸菸或嚼檳榔之民眾 2. 每兩年一次 	<ol style="list-style-type: none"> 1. 滿 50 歲以上未滿 75 歲之民眾 2. 每兩年一次 	<ol style="list-style-type: none"> 1. 肺癌家祖史 45-74 歲男性;40-74 歲女性，其父母、兄弟姊妹、子女曾罹患肺癌、肺腺癌。 2. 重度吸菸史 50-74 歲吸菸史達 20 包-年以上仍在吸菸且有意願戒菸，戒菸 15 年內重度吸菸者 	<ol style="list-style-type: none"> 1. 45-74 歲民眾(45≤就醫年-出生年≤75)，未曾參與國健署碳 13 尿素吹氣法(原住民族地區)或 113 及 114 年糞便抗原試辦之民眾。 2. 終身 1 次。
篩檢方式	乳房攝影檢查	子宮頸抹片	口腔黏膜檢查	糞便潛血檢查	低劑量電腦斷層	糞便抗原檢查
收費	免掛號 免付費	免掛號 免付費	免掛號 免付費	免掛號 免付費	免掛號 免付費	免掛號 免付費
聯絡方式	醫療大樓五樓 社區整合照護科 (02)2709-3600 轉 3584	醫療大樓五樓 社區整合照護科 (02)2709-3600 轉 1236	醫療大樓五樓 社區整合照護科 (02)2709-3600 轉 3568	醫療大樓五樓 社區整合照護科 (02)2709-3600 轉 1110	醫療大樓五樓 社區整合照護科 (02)2709-3600 轉 3568	醫療大樓五樓 社區整合照護科 (02)2709-3600 轉 1110

(二)各類癌症防治

本院區引進各類的癌症治療相關檢驗及檢查，對於各主要癌症別之治療也與國內各醫學中心同步。

癌症相關檢驗	各類血清、生化及腫瘤標記檢驗，病理切片、各類病理特殊染色、各類癌症基因檢測
相關檢查工具	寶石能譜電腦斷層掃描儀 64 列電腦斷層掃描儀 核磁共振掃描儀 高階 3D 數位乳房斷層攝影儀 核子醫學各類掃描 正子電腦斷層掃描(PET/CT scanner) 數位雙軸血管攝影儀 新內視鏡檢查 (IEE、經鼻細徑內視鏡) NBI 內視鏡系統
特殊儀器治療	放射線治療 (包括 X 光刀、IMRT、IGRT) 血管攝影及血管栓塞治療 無線電射頻燒灼術
相關特殊手術治療	乳癌前哨淋巴結診查及切除 腹腔鏡手術 胸腔鏡手術 內視鏡黏膜下切除術 (ESD) 立體定位放射手術 神經脊椎微創手術
相關癌症之內科治療	同步放射及化學治療 各類化學治療 標靶治療

(三)安寧療護服務

	現況	收案標準
詠愛病房	服務項目包含：安寧共同照護，住院照護(健保床 9 床、特等床 2 床)及居家安寧照護聯絡。秉持尊重生命的態度，接受生老病死乃人們必經過程，採取平靜祥和的方式去面對死亡。結合所有專業團隊，運用各種疼痛控制與症狀處理的方法與技術，積極處理各種不適症狀，期使病患免於疼痛與癌末不適，協助癌末病患在仿如家庭的環境中，有尊嚴、且有品質地走完人生最後旅途。	<ol style="list-style-type: none"> 1.有安寧緩和醫療需求之病人可藉由住院會診、安寧緩和諮詢門診、安寧居家等，依需求收治於詠愛病房。 2.本院區詠愛病房出院之病人，若有醫療需求需立即處理，可從急診直接收住詠愛病房。
安寧共同照護	由醫師及共照師護理師、社工師、心理師、營養師、靈性關懷宗教師、志工等組成之團隊與原團隊共同合作，為安寧病房以外之住院末期病人提供服務。	以住院中之癌症、八大非癌(失智症、其他大腦變質、心臟衰竭、慢性氣道阻塞疾病、慢性肝病及肝硬化、急性腎衰竭、慢性腎衰竭及腎衰竭)於 111 年 6 月新增四項為末期骨髓增生不良症候群、末期衰弱老人，符合病人自主權立法第十四條第一項至第二款至第五款所列之臨床條件、或罕見疾病其他預估生命受限者，等末期病人為收案原則，提供疼痛控制、末期症狀減緩及靈性、出院安置之相關服務。

(四)病友服務

本院區成立有乳癌病友會、大腸直腸癌病友會、攝護腺癌病友會及詠愛病房等等，提供罹癌病友及家屬定期之醫病交流、治療經驗分享及家屬之情感支持，給予紓解壓力管道，以維繫良好之醫病關係。各病友會聯絡及報名窗口：社會工作課社工師，電話：(02)2709-3600 轉 3521；癌症中心個案師，電話：(02)2709-3600 轉 1084。

(五) 癌症資源中心

本院區癌症資源中心提供一般民眾、癌症病人與家屬癌症預防篩檢、診療及安寧療護相關資訊(提供醫院癌症預防篩檢資訊及安寧療護之衛教手冊單張等)、癌症病人或家庭面對癌症診斷、治療、康復、復發及末期照護的情緒支持、心理輔導、病房探訪。歡迎病友諮詢各類癌症相關問題。

服務時間：星期一~五 8:00 - 17:00

諮詢電話：(02)2709-3600 轉 3517、3549

服務地點：醫療大樓 5 樓癌症資源中心

八、預立醫療照護諮商服務

(一) 什麼是預立醫療照護諮商

預立醫療照護諮商是在自己意識清楚，可以表達的狀態下，至預立醫療照護諮商機構進行討論的過程。您可以依據自己對生命的想法，當您遇到末期病人、處於不可逆轉之昏迷狀況、永久植物人狀態、極重度失智、或主管機關公告之難以忍受之疾病的五種臨床狀況時，選擇自己期待的醫療照護方式。



(二) 如何進行預立醫療照護諮商，並簽署預立醫療決定



(三) 收費標準

項目	約診方式	金額	備註
門診	由院區社工課進行約診	第一位:2,250 元 第二位及第二位以上:800 元(限同諮商時段，每增加一位加收 800 元)	
住院	由團隊轉介至院區社工課進行約診		
團體諮商	1.以單位對單位聯絡方式。 2.由企業主責窗口統一提供預諮商名單。 3.本院窗口為院本部社工室。		一個家庭為一組，分組進行，每場次以 10 組家庭為上限。
	視訊諮商		

(四) 特定對象提供免費諮商補助或諮商費用減免方案：

1. 針對弱勢及失能者，提供免費諮商補助，對象包含：
 - (1) 身心障礙者、重大傷病患者、臨床失智症評估量表(CDR) 0.5 分以上患者、急性後期整合照護計畫服務對象、長照服務之日間照顧服務對象、罕見疾病患者等。(註：罕見疾病種類以衛生福利部公告名單為限)
 - (2) 前述對象之一位主要照顧者。
 - (3) 「低收入戶」、「中低收入戶」、「中低收入老人生活津貼」、「臺北市列冊獨居長者」及「臺北市列冊遊民」等弱勢族群。
2. 設籍於台北市 65 歲以上及 55 歲以上原住民且持有敬老卡之長者，每位補助諮商費用 800 元。

(五) 各院區諮詢及預約窗口

院區	諮詢窗口電話
仁愛院區社工課	(02)2709-3600 轉 3563
中興院區社工課	(02)2552-3234 轉 3617
和平婦幼院區社工課	(02)2388-9595 轉 2024
忠孝院區社工課	(02)2786-1288 轉 8937
陽明院區社工課	(02)2835-3456 轉 5137
林森中醫昆明院區	(02)2370-3739 轉 1464 (02)2591-6681 轉 1505
松德院區社工科	(02)2726-3141 轉 1141
院本部社工室	(02)2555-3000 轉 2175
預立醫療照護諮商相關教育訓練及推廣組	(02)2555-3000 轉 2082

九、女性健康中心

(一)女性健康中心介紹

- 1.為提供舒適、且隱密性高的乳癌篩檢、防治中心
- 2.目前已整合獨立乳癌篩檢、乳房外科門診、以及骨質密度檢查，並持續規劃女性全身健康檢查

(二)服務對象

以女性病人為主。

(三)影像設備

- 1.高階3D數位乳房斷層攝影。
- 2.高階乳房超音波（含彈性超音波）。
- 3.乳房核磁共振檢查(MRI)。
- 4.雙能量X光骨質密度檢測儀。

(四)服務特色

- 1.多科團隊診療，提供乳癌病人個人化的治療計劃，此準則與歐美治療指引同步。
- 2.候診區特別分為內、外候診區，男性陪伴家屬則在外候診區陪伴等候，可以完全顧及女性病人隱私。
- 3.乳房攝影、乳房超音波檢查時，穿著特別設計獲有專利許可的斗篷衣，可避免不必要的暴露，充分營造出女性友善的就醫空間。
- 4.在門診就醫時，如有發生異狀可直接於診間進行細胞、或組織切片檢查。
- 5.提供骨質密度檢查。

(五)諮詢專線：(02)2709-3600轉3326

十、婦女泌尿暨骨盆健康中心

(一) 中心介紹

隨著老年化時代的來臨，婦女有下泌尿道症狀及骨盆脫垂的人有逐年增加的趨勢，根據統計，50歲以上婦女約一半的人有尿失禁症狀，而80歲以下的女性一生中有80%的機率可能因為尿失禁或骨盆脫垂接受一次手術。本院區成立婦女泌尿暨骨盆健康中心位於檢驗大樓3樓，於110年12月14日正式開幕，專門針對女性泌尿暨骨盆疾病做全方面的診斷與治療，全方面評估骨盆健康，不但針對不同的病因及疾病作全方面的治療，更能夠提高女性病人之生活品質及滿意度；亦為老年化時代來臨做準備。

(二) 服務對象

以女性病人為主。

(三) 設備介紹

- 1.磁波椅。
- 2.尿路動力學檢查儀。
- 3.陰道雷射治療儀。

		
中心接待處	磁波椅	內診治療檯
		
陰道雷射治療室	陰道雷射治療儀	尿動力學檢查設備

(四) 服務特色

利用尿動力檢查儀器，可針對不同症狀的病人做最正確的診斷。亦針對尿失禁、頻尿、急尿、夜尿、解尿困難、更年期生殖泌尿道症狀、子宮脫垂、膀胱直腸脫垂、間質性膀胱炎、敏感性膀胱、膀胱過動症、性交疼痛症狀做保守治療。治療方式包括：磁波椅、陰道雷射、經脛骨神經電刺激治療、生理回饋治療、玻尿酸灌注、肉毒桿菌注射治療、生長因子注射治療、藥物治療、子宮托治療。若以上治療仍無法改善，可做侵入性治療：經陰道或腹腔鏡手術等。至於時下流行自費性手術：如陰道整形、小陰唇整形、陰道緊實雷射、外陰部美白雷射等醫療服務。

十一、生殖醫學中心

(一) 中心介紹

本院區生殖醫學中心為衛生福利部國民健康署評鑑通過之人工協助生殖機構，提供不孕夫妻所有人工生殖的各種檢查與人工輔助生殖技術，並且診治因生殖內分泌系統不正常而引發之疾病，例如：發育異常、月經異常、停經等。本中心有專任的醫師、技術員、諮詢員，提供高品質的醫療照護，使個案能獲得最先進的醫學治療，為有需求的民眾實現生兒育女的願望。

(二) 服務對象

育齡婦女或有生育困難之夫妻。

(三) 設備與環境介紹

本院區生殖醫學中心位於醫療大樓四樓，107年4月擴建，與諮詢室、產房和超音波室相鄰，中心內設有等候室、胚胎植入室、胚胎培養室、精液處理室，本中心提供舒適隱密的環境，從諮詢、濾泡測量、取卵到胚胎植入都可以在本中心內完成。

1. 生殖醫學中心大門



2. 諮詢室：提供舒適隱密的諮詢環境，讓病人隱私得到充分保障。



3. 手術室：本中心有獨立的取卵室，與胚胎培養室相接，取出的濾泡液能即時交給技術員，讓卵子免於暴露在外界環境過久。



4. 植入室：提供寬敞舒適的環境，讓受術者在植入後能安穩的休息。



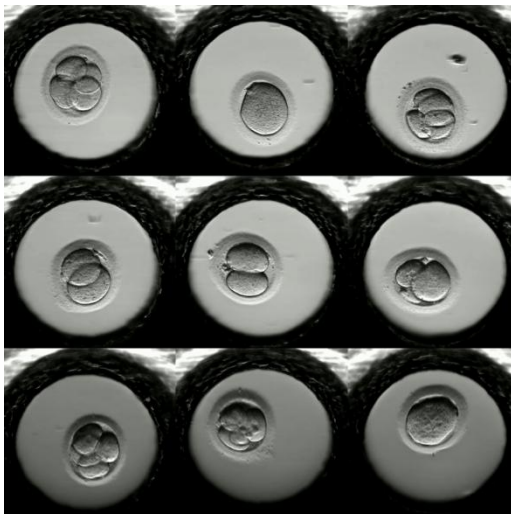
5. 實驗室：本中心實驗室設有 HEPA，以無菌規格來處理精液檢體。



6. 胚胎室：本中心胚胎室採用 class 1000 的無菌規格，並有監控溫濕度。

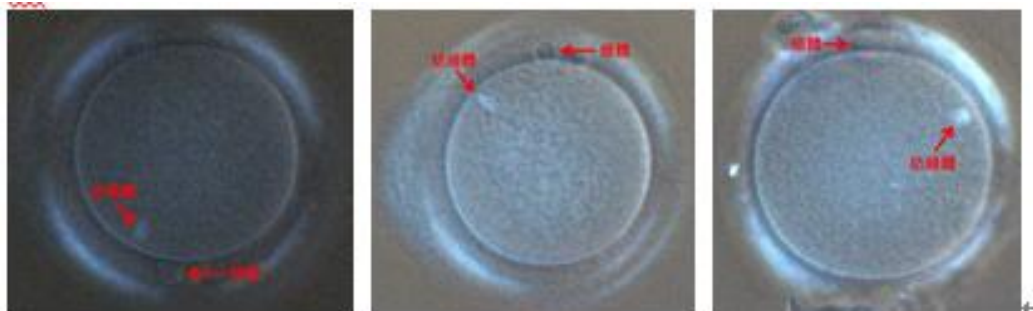


7. 縮時攝影培養系統 (Time-lapse culture system)



8. 偏光顯微鏡(Polscope)

可以利用紡錘體的雙折射性，來觀察卵子紡錘體的狀況及位置。



(四) 服務特色

本中心為衛生福利部國民健康署體外受精(俗稱試管嬰兒)人工生殖技術補助方案的特約人工生殖機構，除一般民眾外，也服務低收入戶及中低收入戶的民眾。並持續與臺北市衛生局配合推動人工生殖補助，減緩不孕夫妻在試管嬰兒療程上的經濟壓力從 108 年至今，已連續推動 7 年。

十二、臺北市立興岩住宿長照機構(委託臺北市立聯合醫院仁愛院區經營管理)
本機構於 113 年 7 月 11 日取得臺北市政府衛生局之設立許可，開始投入
長期照護服務體系，提供長期照顧服務。

■ 服務理念

真誠與同理的心，提供『以住民為中心』身、心、靈及社會的全人照顧，
在尊重生命倫理及住民權利的條件下，提供優質且安全的生活照護、品
質的提昇，期能維持其身體功能的穩定

■ 服務目標

愛與關懷的護理、復健、營養、藥事及社會工作人員等團隊的參與，
以專業的技能及負責的態度，營造舒適的環境，讓住民、家屬有感受『第
二個家』及『值得信賴的家人』的目標。

■ 服務對象

設籍臺北市，罹患慢性疾病病情穩定需長期照護者(如中風長期臥床含重
癱、植物人)，有管路、造瘻口，無持續使用氧氣者(1 天小於 6 小時以內)。

■ 服務內容

- 一、身體照顧服務：身體清潔如洗頭、洗澡、剪指甲、口腔護理，身體活
動如床上復健運動、擺位、上下床、移位。
- 二、日常生活照顧服務：協助用餐如餵食、灌食、用藥。
- 三、餐飲及營養服務：營養師-個別性營養評估及照護。
- 四、醫事照護服務：醫師-醫療診察、護理師-監督整體住民健康狀況、照
顧服務員-日常生活照顧及支持、藥師-提供用藥諮詢、職能及物理治
療師-肢體活動功能評估與指導、社工專業人員-社會資源諮詢。
- 五、輔具服務：提供輪椅、移位機、多功能復健機使用。
- 六、心理支持服務：如陪伴、休閒。
- 七、社會參與服務：與社會工作人員一起舉辦慶生會、節慶活動。
- 八、緊急送醫服務。

■ 收費標準

依據臺北市衛生局市收標準

一、房型及收費

一人房	60,000 元/月
二人房	49,000 元/月
三人房	45,000 元/月

備註：

一、保證金 60,000 元，入住當天繳交，及當月住房費用(入住當日起計算)，解約時無息償還。

二、每月長期照護費。

(一)住房費：

1 人房每月 3,1650 元 (未滿 1 月者以 1055 元/天計之)。

2 人房每月 2,0650 元 (未滿 1 月者以 688.3 元/天計之)。

3 人房每月 1,6650 元 (未滿 1 月者以 555 元/天計之)。

(二)一般膳食費：每月 8,400 元 (未滿 1 月者以 280 元/天計之)，灌食者需補差額 60 元/天。

(三)一般照護護理費：每月 19,950 元 (未滿 1 月者以 665 元/天計之)。

三、特殊照護或使用特殊材料等費用另計，如特殊醫療耗材。

四、門診及急診就醫費用含交通費用需自付。

五、個人清潔用品、尿布等請自備。

■ 參觀預約流程

一、預約方式：

(一)專線電話:(02)2736-7276

(二)1999 轉 888 臺北市立聯合醫院專線

(三)市民服務大平臺/臺北市立聯合醫院附設護理之家暨住宿長照機構預約登記(<https://websrv01.tpech.gov.tw/LongTermCare/Home/apply?Admin=1>)

二、時間:週一至週五:上午 09:00~12:00 及下午 13:00~16:00

(平日夜間、假日、國定假日不接受諮詢預約)

三、安排現場參觀面談，每位半小時至 1 小時。

四、假日不受理參訪及電話預約登記。

五、為安排專人接待，恕不開放現場登記。

六、參觀且面談後安排到宅訪視或家醫科門診，經醫師評估後由專人通知約定入住日期。

■ 繳交相關證明

一、體檢證明：

經評估符合入住條件者，入住前需完成體檢報告，體檢項目如下：

(一)糞便(阿米巴痢疾、桿菌性痢疾及寄生蟲檢驗入住前一星期內檢查)

(二)一個月內的檢驗報告：胸部 X-Ray 檢查、血液、生化(含肝及腎功能、膽固醇、血糖及三酸甘油酯)、血清(含梅毒、淋病、愛滋、B 及 C 肝炎)、尿液(含常規檢驗或培養報告)

(三)三個月內的檢驗報告：依病人疾病特性或合約醫師建議收集 AFS 及傷口或血液或痰液等細菌培養報告報告、皮膚狀態描述(有無傷口且無疥瘡感染)

二、訂定契約時請攜帶受照顧者及代表家屬之身分證、印章、戶口名簿(或戶籍謄本)、健保卡

三、繳驗病摘或診斷書影本，檢附之病歷摘要需包含：

(一)受照顧者疾病史：包括所罹患慢性疾病史、最近之住院史、開刀史以及目前治療情形

(二)受照顧者檢查及檢驗報告：如體檢項目

(三)受照顧者目前用藥情形：含藥物過敏及不良反應史、疾病相關之特殊用藥並附有醫師處方及藥袋說明

(四)受照顧者管路更換日期：包含管路名稱(如：鼻胃管、尿管、氣切管或各種造瘻管等)、管路尺寸、管路放置時間及其他與管路相關之特殊注意事項說明

(五)受照顧者護理方面注意事項：包括住民目前自主活動情形、所需之特殊護理(如：傷口換藥、測量血糖、蒸氣吸入等)及其他特殊注意事項之說明

■ 重要配合事項

一、依據疫情指揮中心及院方防疫整體規劃開放探訪規定辦理。

- 二、訪客進入機構應測量體溫、戴口罩、洗手並做相關登錄，如有異常禁止進入探訪。
- 三、家屬及訪客一律不得留宿。
- 四、家屬自聘看護工（包括臺籍與外籍）不得於本長照機構內留宿；白天陪伴者亦須向長照機構提出陪伴之申請。
- 五、家屬每月應至少探訪住民二次，並提供隨時可聯絡之電話予長照機構。
- 六、為保障住民健康安全，本機構實施訪客預約制度，每位住民每日限一組訪客，每組訪客限 2 人。探訪規則及時間將依據疾病管制署的最新公告進行調整與執行，敬請配合與理解。
- 七、為維護消防安全，本機構嚴禁室內吸菸、烹煮食物及自行攜帶電器用品(含氣墊床)，請配合機構用電管理規範。

■ 內部環境介紹



單人房



雙人房



三人房



入口接待區



走道連接護理站



會談室



交誼廳



用餐區



走廊放置零抬舉設備

十三、建言或申訴管道

(一)網路信箱

臺北市陳情系統：<https://1999.gov.taipei/>

(二)書面信箱

醫療大樓各樓層均設有民眾意見箱

(三)電話申訴

1.陳情專線：(02)2709-3600 轉 1240

2.廉政檢舉專線：(02) 2302-8435

3.臺北市民當家熱線：1999

- ◆ 院本部院址：臺北市鄭州路 145 號
- ◆ 仁愛院區院址：臺北市大安區仁愛路四段 10 號
- ◆ 仁愛院區總機：(02)2709-3600
- ◆ 網址：<https://tpech.gov.taipei/mp109151/>
- ◆ 修訂：仁愛院區企劃課