

年度-法定預算

機關編號

07-151

中華民國 110 年度

## 臺北市總預算

### 臺北市政府工務局水利工程處單位預算

臺北市政府工務局水利工程處 編

# 臺北市政府工務局水利工程處

## 目次

中華民國 110 年度

一、預算總說明	第	1 頁
二、主要表		
(一)歲入預算表	第	7 頁
(二)歲出預算表	第	10 頁
三、附屬表		
(一)歲入項目說明提要與預算明細表	第	13 頁
(二)歲出計畫說明提要與各項費用明細表	第	41 頁
1. 一般行政		
行政管理	第	41 頁
2. 水利行政		
水利管理及維護	第	49 頁
3. 環境衛生及河川工程		
河川及雨水下水道工程	第	59 頁
4. 一般建築及設備		
營建工程	第	92 頁
交通及運輸設備	第	95 頁
其他設備	第	96 頁
(三)人事費分析表	第	98 頁
四、參考表		
(一)歲出一級用途別科目分析表	第	99 頁
(二)資本支出分析表	第	100 頁
(三)各項費用彙計表	第	101 頁
(四)人事費彙計表	第	105 頁
(五)約聘僱人員費用分析表	第	106 頁
(六)派員出國計畫預算總表	第	107 頁
(七)派員出國計畫預算類別表-考察、訪問	第	108 頁
(八)公務車輛明細表	第	109 頁
(九)繼續性計畫分年資金需求表	第	117 頁
(十)新興計畫分年資金需求表	第	119 頁
(十一)市政白皮書計畫項目預算編列情形表	第	121 頁
(十二)歲出按職能及經濟性綜合分類表	第	122 頁

# 臺北市政府工務局水利工程處

## 預算總說明

中華民國 110 年度

### 一、現行法定職掌及組織系統圖：

#### (一)機關主要職掌：

本處組織規程暨編制表奉考試院 95 年 12 月 15 日考授銓法四字第 0952676407 號函同意備查，掌理全市有關水利與下水道等工程之增建、改善及公共設施之維護管理等工作。

#### (二)內部分層業務：

本處置處長 1 人，承工務局局長之命，綜理處務，並指揮監督所屬員工，置副處長 2 人，襄理處務，下設 8 科、5 室；本處預算員額 863 人(職員 310 人、駐衛警 35 人、技工 463 人、駕駛 27 人、工友 11 人、聘僱人員 17 人)。其內部分層業務如下：

綜合計畫科：掌理中、長期工程計畫、年度預算整編、土地取得、地上物、地下物拆遷補償及工程研考等事項。

河川工程科：掌理河川水利工程、雨水抽水站工程之新建及養護，改善與增建、規劃及設計等事項。

河川管理科：掌理本市所轄河川維護管理工作，包括審核河川地使用申請、防洪陸閘及疏散門之管理與啟閉業務、違反水利法案件之取締及行政罰鍰作業、高灘地休憩設施之小型維護工程設計及監造、高灘地之經營及維護管理、水域遊憩活動之管理、藍色公路碼頭之維護及河川地美化等事項。

雨水下水道工程科：掌理雨水下水道等工程之新建及維護，改善與增建、規劃、設計、管理等事項。

工務科：掌理工程採購及與工程有關物料採購之發包、訂約及工程之施工、監造、履約管理等事項。

品管及勞安科：掌理河川、雨水下水道、抽水站工程施工中之品質查證管理考核及勞工安全衛生等事項。

抽水站管理一科：掌理基隆河系(自中山二橋起至上游各站)、新生大排等各抽水站、閘閥門之管理維護與操作及公告金額十分之一以下之維修、站房修繕等事項。

抽水站管理二科：掌理淡水河系、景美新店溪系、基隆河系自中山二橋起至下游各站(含士林北投地區、社子關渡洲美等地區)各抽水站、閘閥門之管理維護與操作及公告金額十分之一以下之維修、站房修繕等事項。

資訊室：掌理資訊作業規劃、設計、管理、推廣及訓練等事項。

秘書室：掌理文書、研考、法制、事務、出納、印信典守、公有財產保管、物料及工程收購材料之倉儲管理、車輛調派及不屬其他各科、室

# 臺北市政府工務局水利工程處

## 預算總說明

中華民國 110 年度

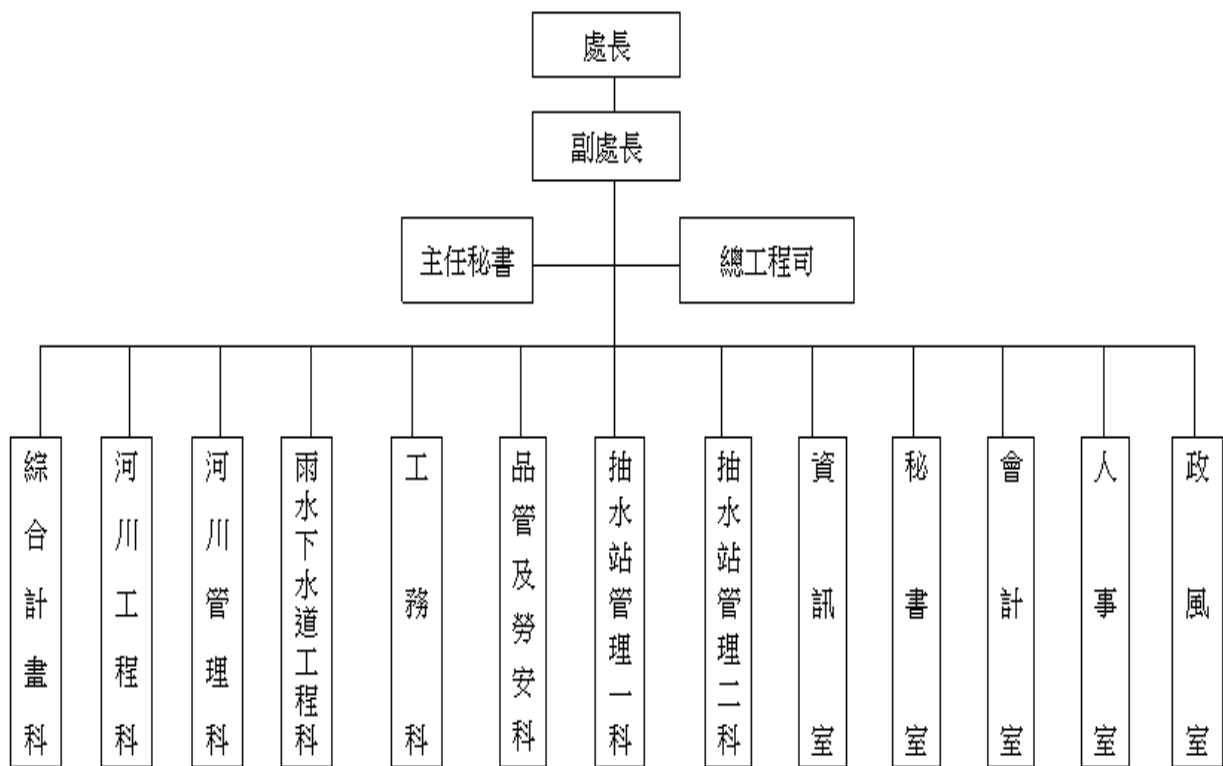
事項。

會計室：秉承上級主計機關之監督與指導，並受處長之指揮，依法辦理歲計、會計及統計事項。

人事室：秉承上級人事機關之監督與指導，並受處長之指揮，依法辦理人事管理事項。

政風室：秉承上級政風機關之監督與指導，並受處長之指揮，依法辦理政風事項。

(三)組織系統圖：



二、前年度及上年度已過期間計畫實施及預算執行情形：

(一)前年度計畫實施成果及決算辦理概況：本處前年度各項業務，均能按預定業務計畫如期實施順利完成，其經費預算除配合工作進度執行外，預算餘額悉依規定繳庫。

1. 歲入部分：

(1) 罰金罰鍰及怠金：預算數 2,772,000 元，決算數 6,861,102 元，執行率 247.51%。

(2) 賠償收入：預算數 40,000,000 元，決算數 40,289,753 元，執行率 100.72%。

# 臺北市政府工務局水利工程處

## 預算總說明

中華民國 110 年度

- (3) 行政規費收入：預算數 9,001,000 元，決算數 10,146,160 元，執行率 112.72%。
- (4) 使用規費收入：預算數 165,670,000 元，決算數 173,272,881 元，執行率 104.59%。
- (5) 財產孳息：預算數 19,354,000 元，決算數 21,208,635 元，執行率 109.58%。
- (6) 廢舊物資售價：預算數 4,470,000 元，決算數 3,875,584 元，執行率 86.7%。
- (7) 雜項收入：預算數 3,132,000 元，決算數 5,178,374 元，執行率 165.34%。

### 2. 歲出部分：

- (1) 一般行政：預算數 743,856,000 元，決算數 701,517,200 元，執行率 94.31%。
- (2) 水利行政：預算數 338,480,000 元，決算數 329,141,957 元，執行率 97.24%。
- (3) 一般建築及設備：預算數 34,312,000 元，決算數 34,043,771 元，執行率 99.22%。
- (4) 環境衛生及河川工程：預算數 1,967,592,313 元，決算數 1,920,627,128 元，執行率 97.61%。

(二) 上年度已過期間計畫實施及預算執行情形：本處上年度各項業務均能按預定業務計畫實施，並依照計畫進度執行，截至 109 年 5 月底止各項業務計畫執行結果及經費預算多能達到預定目標。

### 1. 歲入部分：

- (1) 罰金罰鍰及怠金：截至 5 月份分配數 540,000 元，實際收入數 997,384 元，占分配數 184.70%。
- (2) 賠償收入：截至 5 月份分配數 1,650,000 元，實際收入數 2,064,988 元，占分配數 125.15%。
- (3) 行政規費收入：截至 5 月份分配數 3,840,000 元，實際收入數 4,436,340 元，占分配數 115.53%。
- (4) 使用規費收入：截至 5 月份分配數 152,528,000 元，實際收入數 174,926,218 元，占分配數 114.68%。
- (5) 財產孳息：截至 5 月份分配數 17,088,000 元，實際收入數 15,181,485 元，占分配數 88.84%。
- (6) 廢舊物資售價：截至 5 月份分配數 729,000 元，實際收入數 508,511 元，占分配數 69.75%。

# 臺北市政府工務局水利工程處

## 預算總說明

中華民國 110 年度

(7) 雜項收入：截至 5 月份分配數 643,000 元，實際收入數 3,787,311 元，占分配數 589.01%。

### 2. 歲出部分：

(1) 一般行政：截至 5 月份分配數 390,468,000 元，實際支付數 304,679,891 元，占分配數 78.03%。

(2) 水利行政：截至 5 月份分配數 114,519,000 元，實際支付數 51,667,487 元，占分配數 45.12%。

(3) 一般建築及設備：截至 5 月份分配數 5,573,000 元，實際支付數 1,980,653 元，占分配數 35.54%。

(4) 環境衛生及河川工程：截至 5 月份分配數 551,858,000 元，實際支付數 396,834,269 元，占分配數 71.91%。

### 三、本年度施政(業務及工作)計畫重點及預算提要：

本處肩負本市河川、堤防、排水系統等改善、整修、維護及改善，俾以有限資源作有效分配與運用，圓滿達成上述目標，為謀取市民福祉，對各項計畫擬定實施進度，並運用現代科學管理技術，以向前邁進。

#### (一)本年度計畫重點及預期績效：

1. 續辦及推動各項防洪措施，加速完成基隆河等河川整治計畫，並建構完整之堤後排水系統，使全市抽水站得以充分發揮其應有功能，保障市民生命財產安全。
2. 賡續改善市區排水系統及辦理雨水下水道縱走檢查、電腦建檔工作，以期確實改善本市之雨水排水系統，避免市民再蒙受積潦之苦。

#### (二)本年度預算提要：

1. 歲入部分共編列 242,133,000 元，包括罰金罰鍰及怠金 4,158,000 元，賠償收入 30,030,000 元，行政規費收入 12,001,000 元，使用規費收入 170,181,000 元，財產孳息 20,362,000 元，廢舊物資售價 4,283,000 元，雜項收入 1,118,000 元。
2. 歲出部分共編列 2,744,952,000 元，計分：
  - (1) 一般行政業務計畫預算編列 715,863,000 元：包括人事費 701,020,000 元，業務費 14,783,000 元，獎補助費 60,000 元。
  - (2) 水利行政業務計畫預算編列 310,649,000 元。

# 臺北市政府工務局水利工程處

## 預算總說明

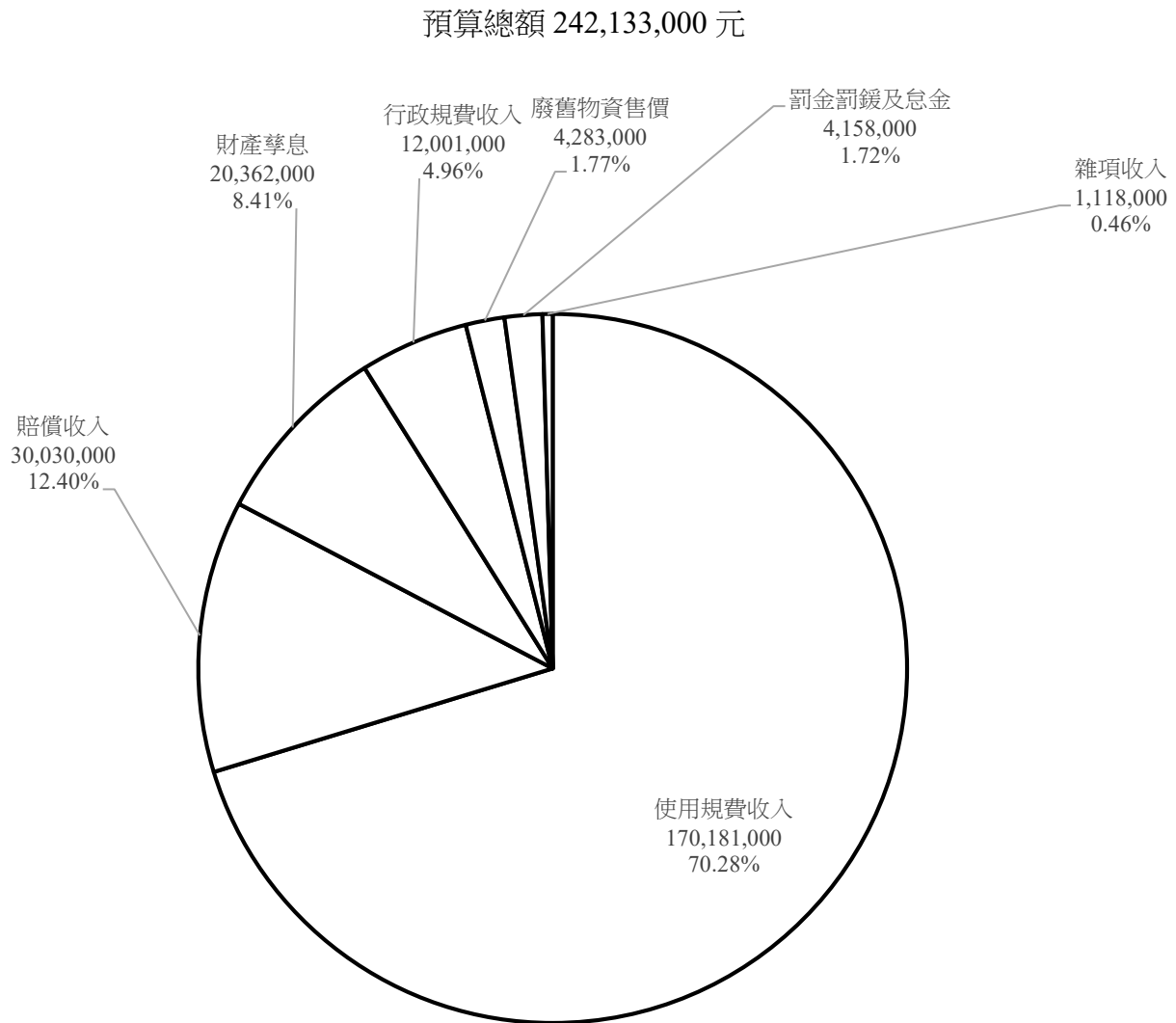
中華民國 110 年度

(3) 環境衛生及河川工程業務計畫預算編列 1,701,450,000 元。

(4) 一般建築及設備業務計畫預算編列 16,990,000 元：包括交通及運輸設備 840,000 元，營建工程 6,500,000 元，其他設備 9,650,000 元。

(三) 計畫及預算統計圖：

1. 歲入部分：



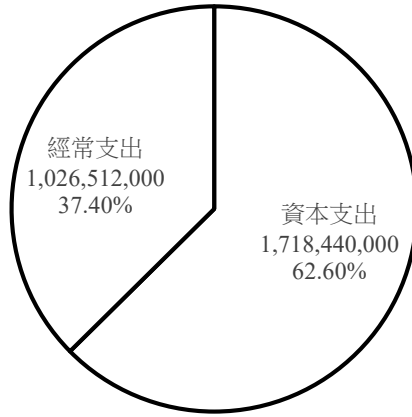
臺北市政府工務局水利工程處

預算總說明

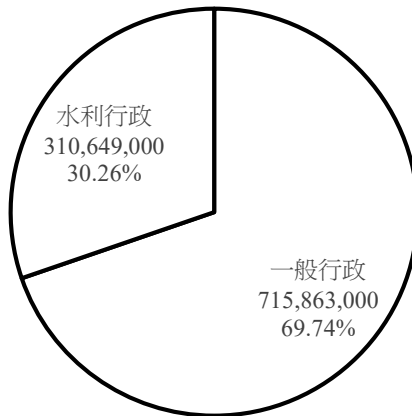
中華民國 110 年度

2. 歲出部分：

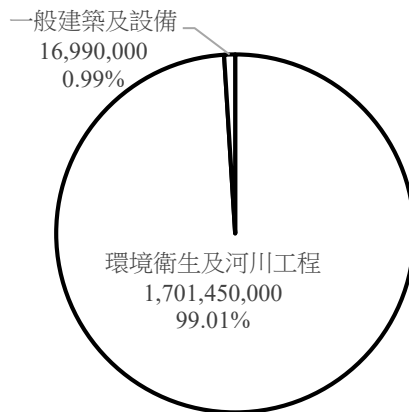
預算總額 2,744,952,000 元



經常門總額 1,026,512,000 元



資本門總額 1,718,440,000 元





臺北市政府工務局水利工程處

歲入預算表

中華民國110年度

單位：新臺幣千元

款	項	目	節	名稱及編號	本年度預算數			上年度預算數	前年度決算數	本年度與上年度比較	說明
					合計	經常門	資本門				
				合計	242,133	242,133	-	247,509	260,832	-5,376	
02				0400000000 罰款及賠償收入	34,188	34,188	-	42,772	47,151	-8,584	
	048			0407151000 臺北市政府工務局水利工程處	34,188	34,188	-	42,772	47,151	-8,584	
		01		0407151010 罰金罰鍰及怠金	4,158	4,158	-	2,772	6,861	1,386	
			01	0407151011 罰金罰鍰	4,158	4,158	-	2,772	6,861	1,386	本年度預算數內容與上年度之比較如下： 1.取締違反臺北市公園管理自治條例案件收入2,838,000元，較上年度增加1,236,000元。 2.取締違反臺北市下水道橋樑隧道附掛纜線管理自治條例案件收入1,000,000元，較上年度增加150,000元。 3.其他罰金罰鍰收入合共320,000元，較上年度無增減。
			02	0407151030 賠償收入	30,030	30,030	-	40,000	40,290	-9,970	
			01	04071510301 一般賠償收入	30,030	30,030	-	40,000	40,290	-9,970	本年度預算數係工程逾期罰款及各項違約罰款等收入。
03				0500000000 規費收入	182,182	182,182	-	177,680	183,419	4,502	
	045			0507151000 臺北市政府工務局水利工程處	182,182	182,182	-	177,680	183,419	4,502	
		01		0507151010 行政規費收入	12,001	12,001	-	12,001	10,146	-	
			01	0507151011 審查費	12,000	12,000	-	12,000	10,144	-	本年度預算數係私部門建築物施作公共排水溝與鄰接山坡地建照申請及重大工程委外排水審查費收入，依臺北市雨水下水道相關設施及用戶排水設備審查及查驗收費標準之規定編列，以支應歲出水利管理及維護科目之下水道工程管理及維護計畫。
			02	0507151012 證照費	1	1	-	1	0	-	本年度預算數係申請河防建造物附掛纜線之許可書費收入。
			03	0507151015 許可費	-	-	-	-	2	-	前年度決算數係申請河川公地挖掘許可規費，本年度及上年度均無預算數。
			02	0507151030 使用規費收入	170,181	170,181	-	165,679	173,273	4,502	

臺北市政府工務局水利工程處

歲入預算表

中華民國110年度

單位：新臺幣千元

款	項	目	節	名稱及編號	本年度預算數			上年度預算數	前年度決算數	本年度與上年度比較	說明
					合計	經常門	資本門				
			01	05071510306 場地設施使用費	170,181	170,181	-	165,679	173,273	4,502	本年度預算數內容與上年度之比較如下： 1.河防建造物附掛纜線使用費收入2,020,332元，較上年度增加54,204元。 2.雨水下水道暫掛纜線使用費收入164,160,000元，較上年度增加4,448,000元。 3.河濱公園場地借用使用費收入4,000,000元，較上年度無增減。
04				07000000000 財產收入	24,645	24,645	-	23,939	25,084	706	
	051			07071510000 臺北市政府工務局水利工程處	24,645	24,645	-	23,939	25,084	706	
			01	07071510100 財產孳息	20,362	20,362	-	21,686	21,208	-1,324	
			01	07071510101 利息收入	-	-	-	-	46	-	前年度決算數係沒收履約保證金等之利息收入，本年度及上年度均無預算數。
			02	07071510103 租金收入	20,362	20,362	-	21,686	21,162	-1,324	本年度預算數內容與上年度之比較如下： 1.市有土地租金收入7,144,907元，較上年度減少1,537,573元。 2.無權占用市有房地使用補償金收入3,629,993元，較上年度增加217,173元。 3.收取架設行動電話基地臺、設置自動販賣機、露營場營運區域及河濱自行車租借站等使用費收入9,587,100元，較上年度減少3,600元。
			02	07071510500 廢舊物資售價	4,283	4,283	-	2,253	3,876	2,030	
			01	07071510501 廢舊物資售價	4,283	4,283	-	2,253	3,876	2,030	本年度預算數內容與上年度之比較如下： 1.變賣廢品及廢料等收入2,283,000元，較上年度增加30,000元。 2.收取瀝青混凝土刨除料回收收入改列本科目，增列2,000,000元。
08				12000000000 其他收入	1,118	1,118	-	3,118	5,178	-2,000	
	048			12071510000 臺北市政府工務局水利工程處	1,118	1,118	-	3,118	5,178	-2,000	
			01	12071510200 雜項收入	1,118	1,118	-	3,118	5,178	-2,000	
			01	12071510201 收回以前年度歲出	500	500	-	500	845	-	本年度預算數係收回以前年度繳納工程空污費及其他費用等收入。

臺北市政府工務局水利工程處

歲入預算表

中華民國110年度

單位：新臺幣千元

科 目				本年度預算數			上年度 預算數	前年度 決算數	本年度與 上年度比較	說 明	
款	項	目	節	名稱及編號	合計	經常門					資本門
			02	12071510210 其他雜項收入	618	618	-	2,618	4,333	-2,000	本年度預算數內容與上年度之比較如下： 1.員工宿舍管理費收入40,584元，較上年度增加168元。 2.自動販賣機代理瓶罐清運清潔費277,200元，較上年度減少384元。 3.收取瀝青混凝土刨除料回收收入改列廢舊物資售價科目，減列2,000,000元。 4.出售招標文件收入300,000元，較上年度無增減。

# 臺北市政府工務局水利工程處

## 歲出預算表

中華民國110年度

單位：新臺幣千元

科 目				本年度預算數			上年度 預算數	前年度 決算數	本年度與 上年度比較	說 明	
款	項	目	節	名稱及編號	合計	經常門					資本門
07				00070000000 臺北市政府工務局主 管	2,744,952	1,026,512	1,718,440	2,758,532	2,985,330	-13,580	
	002			00071510000 臺北市政府工務局 水利工程處	2,744,952	1,026,512	1,718,440	2,758,532	2,985,330	-13,580	
		01		56071510100 一般行政	715,863	715,863	-	708,804	701,517	7,059	
			01	56071510101 行政管理	715,863	715,863	-	708,804	701,517	7,059	本年度預算數內容與上年度之比較如 下： 1.人事費701,020,000元，較上年度增列 7,031,000元，依實際需要核實編列。 2.新增特約醫護人員臨場服務費用78,300 元。 3.新增建置職業安全衛生管理系統 906,000元。 4.新增補助企業工會教育訓練費60,000 元。 5.新增套裝軟體19,820元。 6.其他合共13,778,880元，較上年度減列 1,036,120元。
		02		56071511200 水利行政	310,649	310,649	-	347,007	329,142	-36,358	
			01	56071511201 水利管理及維 護	310,649	310,649	-	347,007	329,142	-36,358	本年度預算數內容與上年度之比較如 下： 1.新增地價稅468,719元。 2.新增資料傳輸專線及旁收警察局錄影 監視系統VPN專線電信用147,300元。 3.新增電動機車電池租賃費19,200元。 4.新增本市河濱公園兒童遊戲場設施檢 驗工作330,000元。 5.新增參訪日本下水道展及下水道維 護、營運、更生延壽技術等項目考察計 畫1,000元。 6.水利用地等地價稅1,559,200元，較上 年度減列5,223,948元。 7.減列颱風豪雨緊急搶修外租機械 20,000,000元。 8.減列抽水機動隊抽水機組等維護檢修 及耗材更換費4,000,000元。 9.其他合共308,123,581元，較上年度減 列8,100,271元。
		03		56071518600 環境衛生及河川 工程	1,701,450	-	1,701,450	1,679,030	1,920,627	22,420	
			01	56071518602 河川工程	-	-	-	-	1,439,758	-	本工作計畫整併至「河川及雨水下水道 工程」工作計畫項下。
			02	56071518603 河川及雨水下 水道工程	1,701,450	-	1,701,450	1,679,030	-	22,420	本年度編列河川及雨水下水道工程46項 計1,701,450,000元，較上年度增列 22,420,000元，編列明細如下： 1.疏散門啓閉系統改善工程14,560,000 元。 2.全市抽水站設備更新及改善工程(第3 期)280,000,000元。 3.全市排水幹線結構改善工程 114,078,000元。 4.109年度本市抽水站、河川設施檢修改 善、零星排水改善及人孔調升降等工程 委託監造技術服務費8,500,000元。 5.抽水站及附屬設施檢修改善工程(第1 期)47,100,000元。 6.社子島濕地解說小築擴建及周邊環境 改善工程8,000,000元。 7.社子島環島自行車道暨周邊既有設施 整建工程20,000,000元。 8.磺溪行義路溫泉區水岸活動廣場暨礮

# 臺北市政府工務局水利工程處

## 歲出預算表

中華民國110年度

單位：新臺幣千元

科 目				本年度預算數			上年度 預算數	前年度 決算數	本年度與 上年度比較	說 明
款	項	目	節	名稱及編號	合計	經常門				
										溪河岸線美化工程1,000元。 9.內湖潭美街人行斜坡道及周邊環境改善工程14,400,000元。 10.全市堤防美化工程(第5期)14,000,000元。 11.109年度河川疏浚及整理工程39,000,000元。 12.關渡碼頭周邊環境改善工程10,000,000元。 13.延平河濱公園(大稻埕碼頭至忠孝橋下)周邊環境改善工程55,000,000元。 14.貴子坑溪大度路上游至中央北路口水防道路拓寬及中央北路下游堤牆改建工程90,000,000元。 15.全市河川堤防暨低水護岸整建工程(第2期)140,000,000元。 16.109年度河濱公園設施檢修改善及新建工程44,556,000元。 17.109年度零星排水改善工程93,300,000元。 18.109年度河川設施檢修改善及新建工程9,800,000元。 19.109年度河濱生態保育及復育工程2,400,000元。 20.雨水下水道結構安全檢測及設計工作18,970,000元。 21.市區排水系統環境營造規劃工作3,000,000元。 22.109年度水利建造物檢測工作3,800,000元。 23.全市降雨容受力提升總體檢討工作30,000,000元。 24.109年度臺北市積水事件檢討改善規劃設計工作600,000元。 25.110年度本市抽水站、河川設施檢修改善、零星排水改善及人孔調升降等工程委託監造技術服務費24,050,000元。 26.110年度河濱公園設施檢修改善及新建工程145,044,000元。 27.110年度河濱生態保育及復育工程9,600,000元。 28.110年度下水道設施及零星排水改善工程300,000,000元。 29.110年度全市堤防美化工程6,000,000元。 30.110年度河川水情監測監視設備建置工程25,700,000元。 31.民生抽水站前池擴建暨機組增設工程9,000,000元。 32.磺溪行義路溫泉區磺溪左岸河濱美化工程1,000元。 33.磺港溪再造護岸及步道整建工程(朝籟橋至基隆河匯流口段)28,600,000元。 34.磺港溪壓力箱涵疏浚及檢修工程1,000,000元。 35.全市河濱公園遊戲場地暨自行車道人車分道等設施整建工程30,000,000元。 36.美堤河濱公園自然親水灣周邊景觀整建工程20,000,000元。 37.110年度水利建造物檢測及結構安全評估檢討工作1,600,000元。 38.110年度防汛監測及控制等系統安全評估及優化工作18,000,000元。 39.雙溪(望星橋至自強橋段)河道整治委託規劃設計工作1,290,000元。 40.磺港溪出口封堤暨磺港抽水站規劃工作1,200,000元。 41.圓山暨大龍抽水站改建規劃設計工作3,000,000元。 42.景美溪護岸改善委託設計工作1,500,000元。 43.社子島防洪排水設施規劃設計工作(第1期)600,000元。 44.磺港溪再造委託規劃設計工作(延壽橋至西安橋)6,000,000元。 45.全市抽水站站房及閘門房整修工程委託規劃設計工作2,400,000元。 46.110年度臺北市積水事件檢討改善規劃設計及積水點巡查工作5,800,000元。

臺北市政府工務局水利工程處

歲出預算表

中華民國110年度

單位：新臺幣千元

科 目				本年度預算數			上年度 預算數	前年度 決算數	本年度與 上年度比較	說 明	
款	項	目	節	名稱及編號	合計	經常門					資本門
			03	56071518605 雨水下水道工程	-	-	-	-	480,869	-	本工作計畫整併至「河川及雨水下水道工程」工作計畫項下。
		04		56071519000 一般建築及設備	16,990	-	16,990	23,691	34,044	-6,701	
			01	56071519002 營建工程	6,500	-	6,500	4,125	-	2,375	本年度編列南京抽水站備勤室整修工程及高灘地北區管理站站房建置委託規劃設計工作，共計6,500,000元。
			02	56071519003 交通及運輸設備	840	-	840	-	860	840	本年度編列汰換客貨兩用車1輛、汰換重型電動機車1輛及新購重型電動機車1輛，共計840,000元。
			03	56071519004 其他設備	9,650	-	9,650	19,566	33,184	-9,916	本年度編列冷氣機7臺、臺北市抽水站維護管理系統功能擴充案、個人電腦租賃費、地理資訊系統更新及擴充案及雨水下水道資訊管理系統擴充案等，共計9,650,000元。

# 臺北市政府工務局水利工程處

## 歲入項目說明提要與預算明細表

經常門

中華民國110年度

單位：新臺幣元

	來源別子目及細目與編號	承辦單位	河川管理科、雨水下水道工程科	預算金額	4,158,000元
罰金罰鍰及怠金—罰金罰鍰	<p>04071510101 罰金罰鍰及怠金-罰金罰鍰</p>				
歲入項目說明	<p>一、項目內容： 1.取締違反水利法案件收入。 2.取締違反臺北市公園管理自治條例案件收入。 3.取締違反臺北市下水道橋樑隧道附掛纜線管理自治條例案件收入。 4.取締違反臺北市下水道管理自治條例案件收入。</p> <p>二、法令依據： 1.依「水利法」第78條之1規定辦理。 2.依本府95年6月6日府法三字第09579038600號令修正「臺北市公園管理自治條例」第13條及本府109年6月23日府工公字第1093037425修正「臺北市政府處理違反臺北市公園管理自治條例事件統一裁罰基準」規定辦理。 3.依本府100年11月16日府法三字第10033979200號令制定「臺北市下水道橋樑隧道附掛纜線管理自治條例」第15、16條及本府101年11月28日府工水字第10161569801號令訂定「臺北市政府處理違反臺北市下水道橋樑隧道附掛纜線管理自治條例事件統一裁罰基準」規定辦理。 4.依本府101年2月16日府法三字第10130363600號令公布「臺北市下水道管理自治條例」第4、6條及本府102年6月14日府工利字第10230011501號令發布「臺北市政府處理違反臺北市下水道管理自治條例事件統一裁罰基準」規定辦理。</p> <p>三、計算方法： 1.依「水利法」第93條之3第6款規定，罰鍰應處新臺幣10,000元以上、50,000元以下，預計本年度預算收入20,000元。 2.依「臺北市公園管理自治條例」第17條及「臺北市政府處理違反臺北市公園管理自治條例事件統一裁罰基準」規定，罰鍰應處新臺幣1,200元以上、6,000元以下，預計本年度預算收入2,838,000元。 3.依「臺北市下水道橋樑隧道附掛纜線管理自治條例」第15、16條及「臺北市政府處理違反臺北市下水道橋樑隧道附掛纜線管理自治條例事件統一裁罰基準」規定，罰鍰應處新臺幣10,000元以上、100,000元以下，預計本年度預算收入1,000,000元。 4.依「臺北市下水道管理自治條例」第22條及「臺北市政府處理違反臺北市下水道管理自治條例事件統一裁罰基準」規定，罰鍰應處新臺幣50,000元以上、100,000元以下，預計本年度預算收入300,000元。</p> <p>四、實施進度： 自民國110年1月1日起至民國110年12月31日止。</p> <p>五、完成方法： 通知違規人將罰鍰自行繳庫，逾期經催告仍拒繳者則移送法務部行政執行署強制執行。</p> <p>六、預期成果： 預期本年度取締違規案件計4,158,000元。</p>				

臺北市政府工務局水利工程處  
歲入項目說明提要與預算明細表

經常門

中華民國110年度

單位：新臺幣元

罰金罰鍰及怠金—罰金罰鍰

罰金罰鍰及怠金—罰金罰鍰

科目名稱及編號	單位	數量	單價	預算數	說明及收入依據
合計				4,158,000	
04071510101 罰金罰鍰	年	1	20,000	20,000	取締違反河川地使用案件收入：未經許可有其他經主管機關公告與河川管理有關之使用行為10,000元/件*2件=20,000元。 收入依據：依「水利法」規定辦理
	年	1	2,838,000	2,838,000	取締違反臺北市公園管理自治條例案件收入： 1.未經許可駕駛或違規停放車輛之行為1,200元/件*305件=366,000元。 2.颱風、豪大雨期間未依規定撤離河濱公園車輛之行為2,400元/件*1,030件=2,472,000元。 3.以上1至2項共計2,838,000元。 收入依據：依「臺北市公園管理自治條例」及相關規定辦理
	年	1	1,000,000	1,000,000	取締違反臺北市下水道橋樑隧道附掛纜線管理自治條例案件收入： 1.擅自附掛纜線者20,000元/件*40件=800,000元。 2.違反施工管理辦法施工規定逾期未改善者10,000元/件*20件=200,000元。 3.以上1至2項共計1,000,000元。 收入依據：依「臺北市下水道橋樑隧道附掛纜線管理自治條例」及相關規定辦理
	年	1	300,000	300,000	取締違反臺北市下水道管理自治條例案件收入： 1.未經機關核准而將設施穿越下水道及其附屬設施之行為50,000元/件*3件=150,000元。 2.未維持雨水下水道及其附屬設施既有功能之行為50,000元/件*3件=150,000元。 3.以上1至2項共計300,000元。 收入依據：依「臺北市下水道管理自治條例」及相關規定辦理



# 臺北市政府工務局水利工程處

## 歲入項目說明提要與預算明細表

經常門

中華民國110年度

單位：新臺幣元

	來源別子目及細目與編號	承辦單位	工務科、河川管理科	預算金額	
賠償收入—一般賠償收入	04071510301 賠償收入-一般賠償收入			30,030,000元	賠償收入—一般賠償收入
歲入項目說明	<p>一、項目內容： 工程逾期罰款及各項違約罰款等收入。</p> <p>二、法令依據： 依有關法令規章辦理。</p> <p>三、計算方法： 工程逾期罰款及各項違約罰款等收入，預計本年度預算收入30,030,000元。</p> <p>四、實施進度： 自民國110年1月1日起至民國110年12月31日止。</p> <p>五、完成方法： 按照廠商實際發生逾期日數及各項施工規定，依契約規定核計罰款。</p> <p>六、預期成果： 保障工程品質及避免影響工進。</p>				

臺北市政府工務局水利工程處  
歲入項目說明提要與預算明細表

經常門

中華民國110年度

單位：新臺幣元

科目名稱及編號	單位	數量	單價	預算數	說明及收入依據
合計				30,030,000	
04071510301 一般賠償收入	年	1	30,030,000	30,030,000	工程逾期罰款及各項違約罰款等收入。 收入依據：依有關法令規章辦理

賠償收入——一般賠償收入

賠償收入——一般賠償收入

# 臺北市政府工務局水利工程處

## 歲入項目說明提要與預算明細表

經常門

中華民國110年度

單位：新臺幣元

	來源別子目及細目與編號	承辦單位	預算金額	
行政規費收入—審查費	05071510101 行政規費收入-審查費	雨水下水道工程科	12,000,000元	
歲入項目說明	<p>一、項目內容：私部門建築物施作公共排水溝與鄰接山坡地建照申請及重大工程委外排水審查費收入。</p> <p>二、法令依據：1.依本府101年2月16日府法三字第10130363600號令修正「臺北市下水道管理自治條例」第11條規定辦理。 2.依本府102年1月30日府法綜字第10230204100號令訂定「臺北市雨水下水道相關設施及用戶排水設備審查及查驗收費標準」規定辦理。</p> <p>三、計算方法：依「臺北市雨水下水道相關設施及用戶排水設備審查及查驗收費標準」核算收入，預計本年度預算收入12,000,000元。</p> <p>四、實施進度：自民國110年1月1日至民國110年12月31日止。</p> <p>五、完成方法：收入悉數解繳市庫。</p> <p>六、預期成果：達到公共排水設施專業審查目的，提升公共排水設施規劃設計品質。</p>			

行政規費收入—審查費

臺北市政府工務局水利工程處  
歲入項目說明提要與預算明細表

經常門

中華民國110年度

單位：新臺幣元

科目名稱及編號	單位	數量	單價	預算數	說明及收入依據
合計				12,000,000	
05071510101 審查費	年	1	1,422,400	1,422,400	申請自費開闢計畫道路排水系統審查費收入(收支併列)： 1.道路長度未達200公尺，每件22,300元，預估全年10件，計223,000元。 2.道路長度200公尺以上未達1,000公尺，每件43,900元，預估全年7件，計307,300元。 3.道路長度1,000公尺以上未達5,000公尺，每件81,300元，預估全年5件，計406,500元。 4.道路長度5,000公尺以上未達10,000公尺，每件105,900元，預估全年2件，計211,800元。 5.道路長度10,000公尺以上未達15,000公尺，每件126,600元，預估全年1件，計126,600元。 6.道路長度15,000公尺以上，每件147,200元，預估全年1件，計147,200元。 7.以上1至6項共計1,422,400元。 收入依據：依「臺北市下水道管理自治條例」及「臺北市雨水下水道相關設施及用戶排水設備審查及查驗收費標準」規定辦理
	年	1	1,858,400	1,858,400	申請排水設施新設、改道或廢止審查費收入(收支併列)： 1.排水設施長度未達200公尺，每件22,300元，預估全年20件，計446,000元。 2.排水設施長度200公尺以上未達1,000公尺，每件43,900元，預估全年10件，計439,000元。 3.排水設施長度1,000公尺以上未達5,000公尺，每件81,300元，預估全年6件，計487,800元。 4.排水設施長度5,000公尺以上未達10,000公尺，每件105,900元，預估全年2件，計211,800元。 5.排水設施長度10,000公尺以上未達15,000公尺，每件

行政規費收入—審查費

行政規費收入—審查費

臺北市政府工務局水利工程處  
歲入項目說明提要與預算明細表

經常門

中華民國110年度

單位：新臺幣元

科目名稱及編號	單位	數量	單價	預算數	說明及收入依據
行政規費收入—審查費	年	1	4,411,000	4,411,000	126,600元，預估全年1件，計126,600元。 6.排水設施長度15,000公尺以上，每件147,200元，預估全年1件，計147,200元。 7.以上1至6項共計1,858,400元。 收入依據：依「臺北市下水道管理自治條例」及「臺北市雨水下水道相關設施及用戶排水設備審查及查驗收費標準」規定辦理
	年	1	1,190,800	1,190,800	申請設置流出抑制設施審查費收入(收支併列)： 1.基地面積未達500平方公尺，每件22,300元，預估全年90件，計2,007,000元。 2.基地面積500平方公尺以上未達2,000平方公尺，每件43,900元，預估全年26件，計1,141,400元。 3.基地面積2,000平方公尺以上未達5,000平方公尺，每件81,300元，預估全年8件，計650,400元。 4.基地面積5,000平方公尺以上未達10,000平方公尺，每件105,900元，預估全年2件，計211,800元。 5.基地面積10,000平方公尺以上未達15,000平方公尺，每件126,600元，預估全年2件，計253,200元。 6.基地面積15,000平方公尺以上，每件147,200元，預估全年1件，計147,200元。 7.以上1至6項共計4,411,000元。 收入依據：依「臺北市下水道管理自治條例」及「臺北市雨水下水道相關設施及用戶排水設備審查及查驗收費標準」規定辦理

臺北市政府工務局水利工程處  
歲入項目說明提要與預算明細表

經常門

中華民國110年度

單位：新臺幣元

科目名稱及編號	單位	數量	單價	預算數	說明及收入依據
行政規費收入—審查費					上未達5,000公尺，每件48,700元，預估全年7件，計340,900元。 4.排水設施長度5,000公尺以上未達10,000公尺，每件70,300元，預估全年2件，計140,600元。 5.排水設施長度10,000公尺以上未達15,000公尺，每件84,100元，預估全年1件，計84,100元。 6.排水設施長度15,000公尺以上，每件97,900元，預估全年1件，計97,900元。 7.以上1至6項共計1,190,800元。 收入依據：依「臺北市下水道管理自治條例」及「臺北市雨水下水道相關設施及用戶排水設備審查及查驗收費標準」規定辦理
	年	1	3,117,400	3,117,400	申請完工查驗查驗費收入(收支併列)： 1.申請案件審查費未達新臺幣10萬元者，每件17,500元，預估全年100件，計1,750,000元。 2.申請案件審查費新臺幣10萬元以上未達20萬元者，每件33,200元，預估全年22件，計730,400元。 3.申請案件審查費新臺幣20萬元以上，每件49,000元，預估全年13件，計637,000元。 4.以上1至3項共計3,117,400元。 收入依據：依「臺北市下水道管理自治條例」及「臺北市雨水下水道相關設施及用戶排水設備審查及查驗收費標準」規定辦理

# 臺北市政府工務局水利工程處

## 歲入項目說明提要與預算明細表

經常門

中華民國110年度

單位：新臺幣元

	來源別子目及 細目與編號	承辦單位	預算金額	
行政規費收入—證照費	05071510102 行政規費收入-證照費	河川管理科	1,000元	行政規費收入—證照費
歲入項目說明	<p>一、項目內容： 本市河防建造物附掛纜線申請應繳交之許可書費收入。</p> <p>二、法令依據： 依本府102年10月29日府法綜字第10233371400號令修正「臺北市河防建造物附掛纜線及其設施收費標準」規定辦理。</p> <p>三、計算方法： 許可書費收入50元*20件=1,000元。</p> <p>四、實施進度： 自民國110年1月1日起至民國110年12月31日止。</p> <p>五、完成方法： 收入悉數解繳市庫。</p> <p>六、預期成果： 達到管制考核之目的，提升纜線附掛施工及管理品質。</p>			

臺北市政府工務局水利工程處  
歲入項目說明提要與預算明細表

經常門

中華民國110年度

單位：新臺幣元

科目名稱及編號	單位	數量	單價	預算數	說明及收入依據
合計  05071510102 證照費	年	1	1,000	1,000  1,000	申請河防建造物附掛纜線之許可書費收入50元*20件=1,000元。 收入依據：依「臺北市河防建造物附掛纜線及其設施收費標準」規定辦理

行政規費收入—證照費

行政規費收入—證照費



# 臺北市政府工務局水利工程處

## 歲入項目說明提要與預算明細表

經常門

中華民國110年度

單位：新臺幣元

	來源別子目及細目與編號	承辦單位	預算金額
使用規費收入—場地設施使用費	05071510306 使用規費收入-場地設施使用費	河川管理科、雨水 下水道工程科	170,181,000元
歲入項目說明	<p>一、項目內容： 1.本市河防建造物附掛纜線之使用費收入。 2.本市雨水下水道暫掛纜線之使用費收入。 3.河濱公園場地使用費收入。</p> <p>二、法令依據： 1.依本府102年10月29日府法綜字第10233371400號令修正「臺北市河防建造物附掛纜線及其設施收費標準」規定辦理。 2.依本府100年11月16日府法三字第10033979200號令制定「臺北市下水道橋樑隧道附掛纜線管理自治條例」規定辦理。 3.依本府106年9月11日府工公字第10634168200號令訂頒「臺北市公園場地申請使用須知」規定辦理。</p> <p>三、計算方法： 1.依「臺北市河防建造物附掛纜線及其設施收費標準」核算收入，預計本年度預算收入2,020,332元。 2.依「臺北市下水道橋樑隧道附掛纜線使用費收費標準」核算收入，預計本年度預算收入164,160,000元。 3.依「臺北市公園場地申請使用須知」核算收入，預計本年度預算收入4,000,000元。</p> <p>四、實施進度： 自民國110年1月1日起至民國110年12月31日止。</p> <p>五、完成方法： 1.依合約約定按期繳納。 2.依行政契約約定使用期間核算使用費金額，於簽約前或續約前一次繳清。</p> <p>六、預期成果： 增裕庫收。</p>		

臺北市政府工務局水利工程處  
歲入項目說明提要與預算明細表

經常門

中華民國110年度

單位：新臺幣元

科目名稱及編號	單位	數量	單價	預算數	說明及收入依據
合計				170,181,000	
05071510306 場地設施使用費	年	1	58,644	58,644	大安文山有線電視股份有限公司於本市景美溪右岸、指南溪等位置之河防建造物附掛纜線，每月使用規費收入4,887元。(4,887元x12月=58,644元) 收入依據：依「臺北市河防建造物附掛纜線及其設施收費標準」規定辦理
	年	1	244,656	244,656	陽明山有線電視股份有限公司於本市外雙溪、雙溪、貴子溪沿岸等位置之河防建造物附掛纜線，每月使用規費收入20,388元。(20,388元x12月=244,656元) 收入依據：依「臺北市河防建造物附掛纜線及其設施收費標準」規定辦理
	年	1	479,688	479,688	遠傳電信股份有限公司於本市大坑溪左岸、雙溪、磺溪等位置之河防建造物附掛纜線，每月使用規費收入39,974元。(39,974元x12月=479,688元) 收入依據：依「臺北市河防建造物附掛纜線及其設施收費標準」規定辦理
	年	1	463,536	463,536	台灣固網股份有限公司於本市南港區大坑溪左右岸、士林區雙溪、磺港溪等沿岸位置之河防建造物附掛纜線，每月使用規費收入38,628元。(38,628元x12月=463,536元) 收入依據：依「臺北市河防建造物附掛纜線及其設施收費標準」規定辦理
	年	1	155,424	155,424	新台北有線電視股份有限公司於本市基隆河、四分溪、大坑溪等沿岸位置之河防建造物附掛纜線，每月使用規費收入12,952元。(12,952元x12月=155,424元) 收入依據：依「臺北市河防建造物附掛纜線及其設施收費標準」規定辦理
	年	1	248,352	248,352	亞太電信股份有限公司於本市貴子坑溪、磺港溪、雙

使用規費收入—場地設施使用費

使用規費收入—場地設施使用費

臺北市政府工務局水利工程處  
歲入項目說明提要與預算明細表

經常門

中華民國110年度

單位：新臺幣元

科目名稱及編號	單位	數量	單價	預算數	說明及收入依據
使用規費收入—場地設施使用費	年	1	111,108	111,108	溪、四分溪等沿岸位置之河防建造物附掛纜線，每月使用規費收入20,696元。 (20,696元x12月=248,352元) 收入依據：依「臺北市河防建造物附掛纜線及其設施收費標準」規定辦理
	年	1	177,396	177,396	新世紀資通股份有限公司於本市大坑溪、四分溪等沿岸位置之河防建造物附掛纜線，每月使用規費收入9,259元。(9,259元x12月=111,108元) 收入依據：依「臺北市河防建造物附掛纜線及其設施收費標準」規定辦理
	年	1	43,524	43,524	麗冠有線電視股份有限公司於本市大坑溪、四分溪等沿岸位置之河防建造物附掛纜線，每月使用規費收入14,783元。(14,783元x12月=177,396元) 收入依據：依「臺北市河防建造物附掛纜線及其設施收費標準」規定辦理
	年	1	38,004	38,004	北都數位有線電視股份有限公司於本市大坑溪、四分溪等沿岸位置之河防建造物附掛纜線，每月使用規費收入3,627元。(3,627元x12月=43,524元) 收入依據：依「臺北市河防建造物附掛纜線及其設施收費標準」規定辦理
	年	1	4,000,000	4,000,000	萬象有線電視股份有限公司於本市指南溪等沿岸位置之河防建造物附掛纜線，每月使用規費收入3,167元。 (3,167元x12月=38,004元) 收入依據：依「臺北市河防建造物附掛纜線及其設施收費標準」規定辦理
年	1	164,160,000	164,160,000	本市河濱公園供市民申請場地借用使用費收入。 收入依據：依「臺北市公園場地申請使用須知」規定辦理	
	年	1	164,160,000	164,160,000	每個行政區預計暫掛912,000公尺，本市共計有12個行政

臺北市政府工務局水利工程處  
歲入項目說明提要與預算明細表

經常門

中華民國110年度

單位：新臺幣元

科目名稱及編號	單位	數量	單價	預算數	說明及收入依據
使用規費收入—場地設施使用費	年	1	668	668	區，以1年計列收入如下:1.2元x456,000公尺x12行政區x12月(側溝)+1.3元x456,000公尺x12行政區x12月(箱涵、涵管及連接管)=164,160,000元。 收入依據：依「臺北市下水道橋樑隧道附掛纜線使用費收費標準」規定辦理  配合預算編列至千元，增列進位數668元。 收入依據：

使用規費收入—場地設施使用費

# 臺北市政府工務局水利工程處

## 歲入項目說明提要與預算明細表

經常門

中華民國110年度

單位：新臺幣元

財產孳息—租金收入	來源別子目及細目與編號	07071510103 財產孳息-租金收入	承辦單位	河川管理科、雨水下水道工程科、抽水站管理二科	預算金額	20,362,000元
歲入項目說明	<p>一、項目內容：</p> <ol style="list-style-type: none"> <li>1.市有土地租金收入。</li> <li>2.市有房地被無權占用使用補償金收入。</li> <li>3.架設行動電話基地臺、設置自動販賣機、露營場營運區域及自行車租借站等使用費收入。</li> </ol> <p>二、法令依據：</p> <ol style="list-style-type: none"> <li>1.依本府108年8月22日府財管字第10830056351號令修正「臺北市市有非公用土地出租租金計收基準」規定辦理。</li> <li>2.依本府92年11月28日府財四字第09224946500號函修正「臺北市寺廟使用市有土地處理要點」規定辦理。</li> <li>3.依經濟部106年5月12日經水字第10604602030號令修正「中央管河川區域使用行為規費收費標準」第6條第3款規定辦理。</li> <li>4.依本府107年12月25日府財產字第10760072451號函「臺北市市有房地被無權占用使用補償金計收原則」規定辦理。</li> <li>5.依104年11月17日府財產字第10431284700號令修正「臺北市道路鄰側市有帶狀公共設施用地提供私有土地通行處理原則」規定辦理。</li> <li>6.依本府107年3月21日府法綜字第10730993500號令修正「臺北市市有公用房地提供使用辦法」規定辦理。</li> </ol> <p>三、計算方法：</p> <ol style="list-style-type: none"> <li>1.按「臺北市市有非公用土地出租租金計收基準」及「中央管河川區域使用行為規費收費標準」核算市有土地使用費，預計本年度預算收入801,145元。</li> <li>2.按「臺北市市有房地被無權占用使用補償金計收原則」之規定計算，預計本年度預算收入3,629,993元。</li> <li>3.按「臺北市道路鄰側市有帶狀公共設施用地提供私有土地通行處理原則」之規定計算，預計本年度預算收入4,405元。</li> <li>4.依「臺北市市有公用房地使用費收費基準表」核算收入，預計本年度預算收入15,926,457元。</li> </ol> <p>四、實施進度：自民國110年1月1日起至民國110年12月31日止。</p> <p>五、完成方法：</p> <ol style="list-style-type: none"> <li>1.依通知期限繳納。</li> <li>2.按實際收入數隨時繳庫。</li> </ol> <p>六、預期成果：按計畫進度完成。</p>					

臺北市政府工務局水利工程處  
歲入項目說明提要與預算明細表

經常門

中華民國110年度

單位：新臺幣元

科目名稱及編號	單位	數量	單價	預算數	說明及收入依據
合計				20,362,000	
07071510103 租金收入	年	1	637,000	637,000	臺北市私人遊艇協會使用本市北投區洲美段1小段287-2地號土地及旁邊水域河川公地，使用面積1,300平方公尺，依109年度公告現值每平方公尺9,800元，以年息5%計算，概估110年度收入637,000元。 收入依據：依「中央管河川區域使用行為規費收費標準」規定辦理
	年	1	27,000	27,000	河雙21河濱公園自行車越野運動休憩站使用北投區八仙段二小段168-8、168-13、282-1、282-2、310-1地號等5筆，使用面積200平方公尺，依109年度申報地價每平方公尺2,700元，以年息5%計算，概估110年度收入27,000元。 收入依據：依「臺北市市有公用房地提供使用辦法」規定辦理
	年	1	48,600	48,600	大佳河濱公園碼頭輕食區使用中山區大佳段1小段330地號，使用面積共360平方公尺，依109年度申報地價每平方公尺2,700元，以年息5%計算，概估110年度收入48,600元。 收入依據：依「臺北市市有公用房地提供使用辦法」規定辦理
	年	1	52,650	52,650	美堤河濱公園碼頭輕食區使用中山區金泰段149地號，使用面積共390平方公尺，依109年度申報地價每平方公尺2,700元，以年息5%計算，概估110年度收入52,650元。 收入依據：依「臺北市市有公用房地提供使用辦法」規定辦理
	年	1	3,812,700	3,812,700	本市河濱自行車租借站10處，每月使用費收入317,725元。(317,725元x12月=3,812,700元) 收入依據：依「臺北市市有公用房地提供使用辦法」規

財產孳息—租金收入

財產孳息—租金收入

臺北市政府工務局水利工程處  
歲入項目說明提要與預算明細表

經常門

中華民國110年度

單位：新臺幣元

財產孳息—租金收入

財產孳息—租金收入

科目名稱及編號	單位	數量	單價	預算數	說明及收入依據
	年	1	756,000	756,000	定辦理 華中河濱公園露營場營運區域場地使用費，每月使用費收入63,000元。(63,000元x12月=756,000元) 收入依據：依「臺北市市有公用房地提供使用辦法」規定辦理
	年	1	288,000	288,000	黑松股份有限公司使用本市大同區迪化段3小段832地號、北投區關渡3小段592地號、萬華區華中段4小段440地號、中山區大佳段1小段330地號、士林區溪洲段572地號、中正區福和段2小段57-5、685-7等計13處土地設置24臺自動販賣機，每臺每月1,000元。(1,000元x24臺x12月=288,000元) 收入依據：依「臺北市市有公用房地提供使用辦法」規定辦理
	年	1	360,000	360,000	太古食品股份有限公司使用本市大同區迪化段3小段832地號、北投區關渡3小段592地號、萬華區華中段4小段440-3地號、中山區大佳段1小段330地號、士林區中洲段785-2地號等計15處土地設置30臺自動販賣機，依臺北市市有公用房地使用費收費基準表計收，每臺每月1,000元。(1,000元x30臺x12月=360,000元) 收入依據：依「臺北市市有公用房地提供使用辦法」規定辦理
	年	1	144,000	144,000	光泉食品股份有限公司使用本市萬華區華中段4小段440地號、中山區金泰段157地號、大同區迪化段3小段832地號及北投區關渡3小段592地號等計11處土地設置12臺自動販賣機，每臺每月1,000元。(1,000元x12臺x12月=144,000元) 收入依據：依「臺北市市有公用房地提供使用辦法」規定辦理
	年	1	14,400	14,400	昌翰興業股份有限公司於本

臺北市政府工務局水利工程處  
歲入項目說明提要與預算明細表

經常門

中華民國110年度

單位：新臺幣元

財產孳息—租金收入

財產孳息—租金收入

科目名稱及編號	單位	數量	單價	預算數	說明及收入依據
	年	1	49,599	49,599	市關渡水岸公園、大佳碼頭、大稻埕碼頭及古亭河濱公園之活動式廁所外牆設置4臺面紙自動販賣機，每臺每月300元。(300元x4臺x12月=14,400元) 收入依據：依「臺北市市有公用房地提供使用辦法」規定辦理
	年	1	44,726	44,726	台灣廣播股份有限公司使用本市中正區福和段2小段57-4地號土地，地上面積共10平方公尺，依109年度申報地價每平方公尺2,700元及使用本市中正區福和段2小段57、57-4地號土地，地下面積共3,574平方公尺，依109年度申報地價每平方公尺2,700元，地上以年息5%計算，地下以年息5%乘上使用係數0.1計算，概估110年度收入49,599元。 收入依據：依「臺北市市有公用房地提供使用辦法」規定辦理
	年	1	24,877	24,877	華聲廣播股份有限公司使用本市北投區洲美段2小段448-2、462地號土地，地上面積共85平方公尺，依109年度申報地價每平方公尺2,700元及使用本市北投區洲美段2小段466-2地號土地，地下面積共2,463平方公尺，依109年度申報地價每平方公尺2,700元，地上以年息5%計算，地下以年息5%乘上使用係數0.1計算，概估110年度收入44,726元。 收入依據：依「臺北市市有公用房地提供使用辦法」規定辦理
	年	1	24,877	24,877	復興廣播股份有限公司使用本市土地士林區永新3小段49-1、51地號土地，地上面積分別為1.08、2.16平方公尺，依109年度申報地價每平方公尺37,400元、2,700元及使用本市士林區福順段1小段35地號、永新3小段51、130地號土地，地下面積共2,900.4平方公尺，依109年度申報地價每平方公



臺北市政府工務局水利工程處  
歲入項目說明提要與預算明細表

經常門

中華民國110年度

單位：新臺幣元

財產孳息—租金收入

財產孳息—租金收入

科目名稱及編號	單位	數量	單價	預算數	說明及收入依據
	年	1	100,301	100,301	尺2,700元，地上以年息5%計算，地下以年息5%乘上使用係數0.1計算，另公營電臺採計算額數60%計收，概估110年度收入24,877元。 收入依據：依「臺北市市有公用房地提供使用辦法」規定辦理
	年	1	100,301	100,301	民本廣播股份有限公司使用萬華區華中段4小段399-1、400地號，地上面積分別為2.25、5.3平方公尺，依109年度申報地價每平方公尺46,700元、2,700元及使用萬華區華中段4小段400地號，地下面積共6,987.55平方公尺，依109年度申報地價每平方公尺2,700元，地上以年息5%計算，地下以年息5%乘上使用係數0.1計算，概估110年度收入100,301元。 收入依據：依「臺北市市有公用房地提供使用辦法」規定辦理
	年	1	378,000	378,000	台灣大哥大股份有限公司使用基隆河第十號疏散門二樓平臺設置行動電話基地臺，每臺每月使用費收入45,000元，基地臺有3家業者共構共站每家以7折優惠計收。 (45,000元x1臺x0.7x12月=378,000元) 收入依據：依「臺北市市有公用房地提供使用辦法」規定辦理
	年	1	378,000	378,000	中華電信股份有限公司使用基隆河第十號疏散門二樓平臺設置行動電話基地臺，每臺每月使用費收入45,000元，基地臺有3家業者共構共站每家以7折優惠計收。 (45,000元x1臺x0.7x12月=378,000元) 收入依據：依「臺北市市有公用房地提供使用辦法」規定辦理
	年	1	378,000	378,000	遠傳電信股份有限公司使用基隆河第十號疏散門二樓平臺設置行動電話基地臺，每臺每月使用費收入45,000元，基地臺有3家業者共構

臺北市政府工務局水利工程處  
歲入項目說明提要與預算明細表

經常門

中華民國110年度

單位：新臺幣元

財產孳息—租金收入

財產孳息—租金收入

科目名稱及編號	單位	數量	單價	預算數	說明及收入依據
	年	1	378,000	378,000	共站每家以7折優惠計收。 (45,000元x1臺x0.7x12月=378,000元) 收入依據：依「臺北市市有公用房地提供使用辦法」規定辦理
	年	1	378,000	378,000	台灣大哥大股份有限公司使用淡水河第六號疏散門二樓平臺設置行動電話基地臺，每臺每月使用費收入45,000元，基地臺有3家業者共構共站每家以7折優惠計收。 (45,000元x1臺x0.7x12月=378,000元) 收入依據：依「臺北市市有公用房地提供使用辦法」規定辦理
	年	1	378,000	378,000	遠傳電信股份有限公司使用淡水河第六號疏散門二樓平臺設置行動電話基地臺，每臺每月使用費收入45,000元，基地臺有3家業者共構共站每家以7折優惠計收。 (45,000元x1臺x0.7x12月=378,000元) 收入依據：依「臺北市市有公用房地提供使用辦法」規定辦理
	年	1	378,000	378,000	中華電信股份有限公司使用淡水河第六號疏散門二樓平臺設置行動電話基地臺，每臺每月使用費收入45,000元，基地臺有3家業者共構共站每家以7折優惠計收。 (45,000元x1臺x0.7x12月=378,000元) 收入依據：依「臺北市市有公用房地提供使用辦法」規定辦理
	年	1	432,000	432,000	台灣大哥大電信股份有限公司使用基隆河十六號疏散門架設行動電話基地臺，每臺每月使用費收入45,000元，基地臺有2家業者共構共站每家以8折優惠計收。 (45,000x1臺x0.8x12月=432,000元) 收入依據：依「臺北市市有公用房地提供使用辦法」規定辦理

臺北市政府工務局水利工程處  
歲入項目說明提要與預算明細表

經常門

中華民國110年度

單位：新臺幣元

財產孳息—租金收入

財產孳息—租金收入

科目名稱及編號	單位	數量	單價	預算數	說明及收入依據
	年	1	1,512,000	1,512,000	中華電信股份有限公司使用基隆河第七、十六號等疏散門及大直橋入閘平臺架設行動電話基地臺，每臺每月使用費收入45,000元，其中基隆河第十六號基地臺有2家業者共構共站每家以8折優惠計收。(45,000元x2臺x12月+45,000元x1臺x0.8x12月=1,512,000元) 收入依據：依「臺北市市有公用房地提供使用辦法」規定辦理
	年	1	730	730	中華電信股份有限公司使用松山區寶清段2小段444地號、7小段774地號，使用市有面積共5.41平方公尺，依109年度申報地價每平方公尺2,700元，以年息5%計算，依本府持分計算概估110年度收入730元。 收入依據：依「臺北市市有公用房地提供使用辦法」規定辦理
	年	1	4,606,400	4,606,400	全市河川區域台電設施使用費，依109年度各行政區申報地價以年息5%計算加總，概估110年度收入4,606,400元。 收入依據：依「臺北市市有公用房地提供使用辦法」規定辦理
	年	1	1,384,474	1,384,474	全市河川區域中油股份有限公司設施使用費，依109年度各行政區申報地價以年息5%計算加總，概估110年度收入1,384,474元。 收入依據：依「臺北市市有公用房地提供使用辦法」規定辦理
	年	1	3,629,993	3,629,993	無權占用市產使用補償金。 收入依據：依「臺北市市有房地被無權占用使用補償金計收原則」規定辦理
	年	1	715	715	張秀蘭君申請使用內湖區康寧段2小段44-1地號土地埋設地下管線之使用費，使用面積4.2平方公尺，依簽報當年度申報地價每平方公尺3,403元，以年息5%計收，概估

臺北市政府工務局水利工程處  
歲入項目說明提要與預算明細表

經常門

中華民國110年度

單位：新臺幣元

財產孳息—租金收入

財產孳息—租金收入

科目名稱及編號	單位	數量	單價	預算數	說明及收入依據
	年	1	4,405	4,405	110年度收入715元。 收入依據：依「臺北市市有非公用土地出租租金計收基準」規定辦理
	年	1	158,432	158,432	張秀蘭君申請使用內湖區康寧段2小段44-1地號土地之通行使用費，使用面積18.49平方公尺，依同意通行土地當期申報地價每平方公尺3,403元之140%，以年息5%計算，概估110年度收入4,405元。 收入依據：依「臺北市道路鄰側市有帶狀公共設施用地提供私有土地通行處理原則」規定辦理
	年	1	4,998	4,998	艋舺三條路福德宮位於本市萬華區華江段二小段689地號，使用面積113平方公尺，依109年度申報地價每平方公尺43,406元，以年息5%計算（100平方公尺以下之租金以6折計算），概估110年度收入158,432元。 收入依據：依「臺北市市有非公用土地出租租金計收基準」及「臺北市寺廟使用市有土地處理要點」規定辦理
	年	1			艋舺三條路福德宮租用本市萬華區華江段二小段689、689-3、694-1、694-11三角畸零地供祭典使用，使用面積60平方公尺，全年租用日數約42日，每日使用費約119元，概估110年度收入4,998元。 收入依據：依「臺北市市有非公用土地出租租金計收基準」規定辦理

# 臺北市政府工務局水利工程處

## 歲入項目說明提要與預算明細表

經常門

中華民國110年度

單位：新臺幣元

	來源別子目及細目與編號	承辦單位	秘書室、河川工程科、雨水下水道工程科	預算金額	
廢舊物資售價—廢舊物資售價	07071510501 廢舊物資售價-廢舊物資售價			4,283,000元	廢舊物資售價—廢舊物資售價
歲入項目說明	<p>一、項目內容： 1.變賣廢品及廢料等收入。 2.刨除料回收金。</p> <p>二、法令依據： 1.依本府105年12月2日府財產字第10531323800號函修正「臺北市市有財產報廢處理原則」及相關規定辦理。 2.依108年9月11日府授工土字第1083018581號函修正「臺北市工程施工規範」規定辦理。</p> <p>三、計算方法： 1.變賣廢品及廢料等收入，預計本年度預算收入2,283,000元。 2.瀝青混凝土刨除料回收金，預計本年度預算收入2,000,000元。</p> <p>四、實施進度： 自民國110年1月1日起至民國110年12月31日止。</p> <p>五、完成方法： 按照廢舊物資實際出售件數核計。</p> <p>六、預期成果： 增裕庫收。</p>				

臺北市政府工務局水利工程處  
歲入項目說明提要與預算明細表

經常門

中華民國110年度

單位：新臺幣元

科目名稱及編號	單位	數量	單價	預算數	說明及收入依據
合計				4,283,000	
07071510501 廢舊物資售價	年	1	2,283,000	2,283,000	變賣廢品及廢料等收入。 收入依據：依「臺北市市有財產報廢處理原則」及相關法令辦理
	年	1	2,000,000	2,000,000	刨除料回收金。 收入依據：依「臺北市工程施工規範」規定辦理

廢舊物資售價—廢舊物資售價

廢舊物資售價—廢舊物資售價

# 臺北市政府工務局水利工程處

## 歲入項目說明提要與預算明細表

經常門

中華民國110年度

單位：新臺幣元

	來源別子目及 細目與編號	12071510201 雜項收入-收回以前年度歲出	承辦單位	工務科	預算金額	500,000元	
雜項收入—收回以前年度歲出	<p>一、項目內容： 以前年度繳納工程空污費及其他費用等支出收回收入。</p> <p>二、法令依據： 依「預算法」及「會計法」等相關規定辦理。</p> <p>三、計算方法： 以前年度繳納工程空污費及其他費用等支出收回收入，預計本年度預算收入500,000元。</p> <p>四、實施進度： 自民國110年1月1日起至民國110年12月31日止。</p> <p>五、完成方法： 按目的事業主管機關核算退費金額辦理繳庫。</p> <p>六、預期成果： 增裕庫收。</p>						雜項收入—收回以前年度歲出
歲入項目說明							

臺北市政府工務局水利工程處  
歲入項目說明提要與預算明細表

經常門

中華民國110年度

單位：新臺幣元

	科目名稱及編號	單位	數量	單價	預算數	說明及收入依據
雜項收入—收回以前年度歲出	合計				500,000	
	12071510201 收回以前年度歲出	年	1	500,000	500,000	以前年度繳納工程空污費及其他費用等支出收回收入。 收入依據：依「預算法」、「會計法」及相關規定辦理

雜項收入—收回以前年度歲出



# 臺北市政府工務局水利工程處

## 歲入項目說明提要與預算明細表

經常門

中華民國110年度

單位：新臺幣元

	來源別子目及細目與編號	12071510210 雜項收入-其他雜項收入	承辦單位	工務科、秘書室	預算金額	618,000元	
雜項收入—其他雜項收入	<p>一、項目內容： 1.出售招標文件收入。 2.對配借公有房舍員工扣繳房租津貼收入。 3.對配住單房間職務宿舍員工扣繳宿舍管理費收入。 4.自動販賣機代理瓶罐清運清潔費。</p> <p>二、法令依據： 1.依「政府採購法」相關規定辦理。 2.依行政院108年11月13日院授人給字第1080047843號函修正「全國軍公教員工待遇支給要點」及本府106年7月3日府秘總字第10630952900號函修正「臺北市政府所屬各機關學校職務宿舍設置管理要點」等規定辦理。 3.依本府107年3月21日府法綜字第10730993500號令修正「臺北市市有公用房地提供使用辦法」規定辦理。</p> <p>三、計算方法： 1.工程招標文件收入按工本費每份自200元起不等計列，依書面及電子領標收費標準計算，預計本年度預算收入300,000元。 2.依居住公有房舍人員其職等原可支領房租津貼金額及居住單房間職務宿舍員工其居住坪數計算，預計本年度預算收入40,584元。 3.自動販賣機代理瓶罐清運清潔費277,200元。</p> <p>四、實施進度： 自民國110年1月1日起至民國110年12月31日止。</p> <p>五、完成方法： 1.按照工程招標文件之內容及實際出售份數核計。 2.按月辦理繳庫。</p> <p>六、預期成果： 增裕庫收。</p>						雜項收入—其他雜項收入
歲入項目說明							

臺北市政府工務局水利工程處  
歲入項目說明提要與預算明細表

經常門

中華民國110年度

單位：新臺幣元

科目名稱及編號	單位	數量	單價	預算數	說明及收入依據
合計				618,000	
12071510210 其他雜項收入	月	12	1,200	14,400	配住公有房舍員工扣繳房租津貼收入，按月辦理繳庫：每月600元x2人x12月=14,400元。 收入依據：依「全國軍公教員工待遇支給要點」規定辦理
	月	12	2,182	26,184	配住單房間職務宿舍員工扣繳宿舍管理費收入，按月辦理繳庫：每月1,091元x2人x12月=26,184元。 收入依據：依「臺北市政府所屬各機關學校職務宿舍設置管理要點」規定辦理
	年	1	300,000	300,000	依據招標文件出售圖說，分為兩種方式： 1.書面領標：按工本費每份自200元起不等計列。 2.電子領標：書面招標文件販售價格之二分之一計列。 3.以上1-2項共計如列數。 收入依據：依「政府採購法」及相關規定辦理
	年	1	277,200	277,200	自動販賣機代理瓶罐清運清潔費。 收入依據：依「臺北市市有公用房地提供使用辦法」規定辦理
	年	1	216	216	配合預算編列至千元，增列進位數216元。 收入依據：

雜項收入—其他雜項收入

雜項收入—其他雜項收入

# 臺北市政府工務局水利工程處

## 歲出計畫說明提要與各項費用明細表

中華民國110年度

單位：新臺幣元

一般行政 — 行政管理	業務計畫及工作計畫 名稱與編號	56071510101 一般行政-行政管理	承辦 單位	秘書室、會計室、人事 室、政風室、資訊室	預算 金額	715,863,000元	一般行政 — 行政管理
歲出 計畫 說明	<p>一、計畫內容：</p> <p>1.一般業務：辦理一般行政管理工作，包括行政處理、文書一般業務處理、出納、庶務及年度施政計畫之列管等一般業務。</p> <p>2.會計業務：辦理概算、預算之編製與會計月報、決算及統計工作，加強內部審核及預算控制等會計業務。</p> <p>3.人事業務：辦理人事業務之組織編制、任免遷調、考核獎懲、訓練進修、待遇福利、退休撫卹、康樂活動及福利互助等人事業務。</p> <p>4.政風業務：辦理端正政風、公務機密維護及機關安全防護等政風業務。</p> <p>5.資訊業務：辦理資訊作業規劃、設計、管理、維護、推廣及訓練等資訊業務。</p> <p>二、預期成果：</p> <p>1.一般業務：辦理一般行政管理工作及各項管制案件及公文查詢催辦，配合完成年度施政計畫，可提高行政效率，達成預期目標。2.會計業務：辦理會計業務，切實做到預算事前審核，事後複核，務期預算與計畫密切配合，充分發揮財務管理功能，輔助本處業務發展。3.人事業務：適時適當的完成各項人事業務，可提高工作效能，達成年度施政計畫之預期目標。4.政風業務：澄清吏治、革新政風，確保公務機密，防範不法破壞事件，維護機關安全。5.資訊業務：公文製作、交換及人事差勤等業務電腦化，加強資訊安全，提高行政效率及品質，達成多樣化的服務應用。</p>						
	分支計畫及用途別科目	單位	數量	單價	預算數	說 明	
	合計				715,863,000	較上年度預算數708,804,000元，增加7,059,000元。	
	01人員維持費				701,020,000	較上年度預算數693,989,000元，增加7,031,000元。	
	1000 人事費				701,020,000		
	1015 法定編制人員待遇				223,165,380		
		年	1	223,165,380	223,165,380	職員345人薪津(詳人事費分析表)。	
	1020 約聘僱人員待遇				8,679,108		
		年	1	6,165,156	6,165,156	聘用11人薪津(詳人事費分析表)。	
		年	1	2,513,952	2,513,952	約僱6人薪津(詳人事費分析表)。	
	1025 技工及工友待遇				206,335,140		
		年	1	206,335,140	206,335,140	職工501人工資(詳人事費分析表)。	
	1030 獎金				89,873,741		
		年	1	35,101,285	35,101,285	依考績法規定核發之獎金。	

臺北市政府工務局水利工程處

歲出計畫說明提要與各項費用明細表

中華民國110年度

單位：新臺幣元

分支計畫及用途別科目	單位	數量	單價	預算數	說明
1035 其他給與	年	1	54,772,456	54,772,456	依規定核發之年終工作獎金。
				16,374,200	
1040 加班值班費	年	1	4,769,600	4,769,600	休假補助費。
	人、月、段	189×12×1	630	1,428,840	員工上下班交通費。
	人、月、段	673×12×2	630	10,175,760	員工上下班交通費。
				53,605,308	
	年	1	27,710,944	27,710,944	本處員工辦理各項業務超時加班費。
	年	1	3,492,000	3,492,000	防汛演練及搶險隊值勤人員執勤加班費。
	年	1	20,054,264	20,054,264	不休假出勤加班費。
	人、日	50×365	100	1,825,000	抽水站第一分區至第六分區管理中心技工值勤夜點費。
	人、日	5×66	500	165,000	防汛期值日人員例假日值日夜費(含中秋、端午節加倍發放部分)。
	人、日	5×150	300	225,000	防汛期值日人員平日值日夜費。
1045 退休退職給付	人、日	1×247	300	74,100	河川巡防隊員平日值日夜費。
	人、日	1×118	500	59,000	河川巡防隊隊員例假日值日夜費(含春節、中秋、端午節加倍發放部分)。
1045 退休退職給付				22,200,000	
	年	1	22,200,000	22,200,000	職工退休退職給付。
1050 退休離職儲金				36,076,095	
	年	1	19,047,794	19,047,794	提撥退撫基金。
	年	1	520,728	520,728	提撥約聘僱人員離職儲金。
	年	1	16,507,573	16,507,573	提撥勞工退休準備金。
1055 保險				44,711,028	
	年	1	21,141,252	21,141,252	職員及職工健保費。

臺北市政府工務局水利工程處

歲出計畫說明提要與各項費用明細表

中華民國110年度

單位：新臺幣元

分支計畫及用途別科目	單位	數量	單價	預算數	說明
一般行政—行政管理 02一般業務 2000 業務費 2003 教育訓練費 2006 水電費 2024 稅捐及規費 2027 保險費 2036 按日按件計資酬金	年	1	393,180	393,180	約聘僱健保費。
	年	1	7,007,424	7,007,424	職員公保費。
	年	1	15,516,468	15,516,468	職工勞保費。
	年	1	652,704	652,704	約聘僱勞保費。
				7,763,000	較上年度預算數8,423,000元，減少660,000元。
				7,703,000	
				390,000	
	式	1	50,000	50,000	參加業務相關議題研討會報名費等費用。
	式	1	90,000	90,000	勞工安全衛生訓練費。
	式	1	250,000	250,000	公共工程品質管理教育訓練費。
				496,840	
	月	12	6,190	74,280	水費。
	月	12	35,213.33	422,560	電費。
				249,350	
	年	1	153,110	153,110	公務車輛使用牌照稅(詳公務車輛明細表)。
年	1	89,640	89,640	公務車輛燃料使用費(詳公務車輛明細表)。	
年	1	6,600	6,600	公務車輛檢驗執照費(詳公務車輛明細表)。	
			47,056		
年	1	47,056	47,056	公務車輛保險費(詳公務車輛明細表)。	
			1,187,500		
年	1	78,300	78,300	特約醫護人員臨場服務費用(新增)。	
年	1	1,000,000	1,000,000	一般訴訟或涉訟案件等之訴訟案件委請律師費用。	
節	10	1,000	10,000	辦理文書處理等訓練講授鐘點費。	

# 臺北市政府工務局水利工程處

## 歲出計畫說明提要與各項費用明細表

中華民國110年度

單位：新臺幣元

分支計畫及用途別科目	單位	數量	單價	預算數	說明
一般行政—行政管理  2051 物品  2054 一般事務費	節	2	1,500	3,000	辦理公文時效管制訓練講授鐘點費。
	次	1	96,200	96,200	建築物消防安全檢測費。
	年	1	635,086	635,086	公務車輛油料費(詳公務車輛明細表)。
	年	1	250,000	250,000	處理一般訴訟或涉訟案件暨收回被占用市產之清理等訴訟費用。
	坪、月	629.05×12	22	166,069	清潔維持費(本處駐外南區工務所82.5坪、南內工務所35.4坪、北投工務所及秘書室庫房176.5坪、抽水機動隊60坪、松山圖書館檔案庫房65.15坪、北區工務所55.7坪、東區管理站66.1坪及北區管理站87.7坪，合計共629.05坪)。
	年	1	17,160	17,160	各類收入憑證印製費。
	年	1	25,000	25,000	研究發展報告書、公文查詢等資料印刷費。
	年	1	59,300	59,300	承德橋庫房保全業務。
	臺、月、張	8×12×9332	0.6	537,523	影印機使用費。
	人、月	310×12	360	1,339,200	統籌業務費，按職員每人每月360元編列。
	人、月	501×12	50	300,600	統籌業務費，按駕駛、技工、工友每人每月50元編列。
	人、月	52×12	120	74,880	統籌業務費，按約聘僱人員及駐衛警每人每月120元編列。
	年	1	100,000	100,000	辦理水利工程觀摩及交流活動相關費用。
式	1	906,000	906,000	建置職業安全衛生管理系統(新增)。	

臺北市政府工務局水利工程處

歲出計畫說明提要與各項費用明細表

中華民國110年度

單位：新臺幣元

分支計畫及用途別科目	單位	數量	單價	預算數	說明
2063 房屋建築養護費	棟、年	5×1	4,510	22,550	鋼筋混凝土建造辦公房舍5棟(南區工務所82.5坪、南內工務所35.4坪、北投工務所(含秘書室庫房)176.5坪、抽水機動隊60坪及松山圖書館檔案庫房65.15坪)，每棟30坪以內者按年編列4,510元。
	坪、年	269.55×1	110	29,651	前項超過30坪部分，每增加1坪增列110元。
	棟、年	1×1	6,765	6,765	鋼筋混凝土建造辦公房舍1棟(東區管理站66.1坪)，每棟30坪以內者按年編列4,510元，又使用年限達30年以上者按前項標準增加50%編列。
	坪、年	36.10×1	165	5,957	前項超過30坪部分，每增加1坪增列110元，又使用年限達30年以上者按前項標準增加50%編列。
	棟、年	1×1	7,650	7,650	加強磚造辦公房舍1棟(北區工務所55.7坪)，每棟30坪以內者按年編列5,100元，又使用年限達30年以上者按前項標準增加50%編列。
	坪、年	25.70×1	225	5,783	前項超過30坪部分，每增加1坪增列150元，又使用年限達30年以上者按前項標準增加50%編列。
	棟、年	1×1	7,650	7,650	加強磚造辦公房舍1棟(北區管理站87.7坪)，每棟30坪以內者按年編列5,100元，又使用年限達30年以上者按前項標準增加50%編列。
	坪、年	57.70×1	225	12,983	前項超過30坪部分，每增加1坪增列150元，又使用年限達30年以上者按前項標準增加50%編列。
2066 車輛及辦公器具養護費	年	1	629,500	629,500	公務車輛養護費(詳公務車輛明細表)。
2069 設施及機械設備養護費	年	1	12,947	12,947	電源設備維護修理費。

一般行政  
—  
行政管理

一般行政  
—  
行政管理

臺北市政府工務局水利工程處

歲出計畫說明提要與各項費用明細表

中華民國110年度

單位：新臺幣元

分支計畫及用途別科目	單位	數量	單價	預算數	說明
2093 特別費	月	12	15,000	180,000	處長特別費。
4000 獎補助費				60,000	
4040 對國內團體之捐助	次	1	60,000	60,000	補助企業工會教育訓練費(新增)。
05會計業務				136,000	較上年度預算數226,000元，減少90,000元。
2000 業務費				136,000	
2054 一般事務費	本	90	105	9,450	印製單位預算書費用(含預算案及法定預算)。
	本	136	105	14,280	分攤印製主管預算書費用(含預算案及法定預算)。
	本	203	90	18,270	分攤印製追加(減)預算書費用(含預算案及法定預算)。
	年	1	42,520	42,520	印製會計帳簿書表等費用。
	臺、月、張	1×12×7150	0.6	51,480	影印機使用費。
06人事業務				2,033,000	較上年度預算數2,033,000元，無增減。
2000 業務費				2,033,000	
2003 教育訓練費	式	1	45,000	45,000	高普考專業類科錄取人員集中實務訓練費。
2036 按日按件計資酬金	節	8	2,000	16,000	辦理員工教育訓練外聘講師鐘點費。
	節	8	1,000	8,000	辦理新進人員講習及員工教育訓練講師鐘點費。
2051 物品	年	1	1,446	1,446	駐外單位人事紀錄卡、勤惰卡等費用。
	式	1	80,000	80,000	本處組隊參加棒壘球賽用器材。



臺北市政府工務局水利工程處

歲出計畫說明提要與各項費用明細表

中華民國110年度

單位：新臺幣元

分支計畫及用途別科目	單位	數量	單價	預算數	說明
2054 一般事務費	式	1	30,000	30,000	本處組隊參加棒壘球賽行政作業費。
	年	1	1,830	1,830	印製人事表冊、規章及圖表等費用。
	臺、月、張	1×12×10179	0.6	73,289	影印機使用費。
2069 設施及機械設備養護費	人、年	863×1	2,000	1,726,000	文康活動費。
	部	1	4,935	4,935	刷卡機維修費。
2072 國內旅費	人、天	2×15	1,550	46,500	本處組隊參加棒壘球賽人員出差旅費。
07政風業務				158,000	較上年度預算數162,000元，減少4,000元。
2000 業務費				158,000	
2036 按日按件計資酬金	節	12	2,000	24,000	辦理端正政風、公務機密維護及機關設施維護等講習聘請專家學者演講鐘點費。
2051 物品	年	1	15,656	15,656	召開廉政會報、辦理講習及政風案件查處及各類報告所需文具等費用。
2054 一般事務費	次	6	1,800	10,800	政風案件資料調查蒐集、各項講習及會議等所需費用。
	年	1	37,699	37,699	編製預防措施、公務機密維護等法令彙編、各類報告、法令宣導等費用、各項表卡及講習資料等印刷費。
	臺、月、張	1×12×6109	0.6	43,985	影印機使用費。
	人次	112	100	11,200	調查政風、機密檢查等工作人員逾時誤餐餐盒費用。

一般行政  
—  
行政管理

一般行政  
—  
行政管理

# 臺北市政府工務局水利工程處

## 歲出計畫說明提要與各項費用明細表

中華民國110年度

單位：新臺幣元

	分支計畫及用途別科目	單位	數量	單價	預算數	說明
一般行政—行政管理	2072 國內旅費	人次	63	100	6,300	召開廉政會報及安全維護會報逾時誤餐餐盒費用。
		人、天	1×4	1,550	6,200	調查政風案件市外出差旅費。
					6,200	
	2084 短程車資	年	1	2,160	2,160	調查政風、機密檢查等工作人員車資。
		08資訊業務				4,753,000
	2000 業務費				4,753,000	
	2003 教育訓練費	年	1	30,000	30,000	推動辦公室自動化教育訓練。
					30,000	
	2018 資訊服務費	年	1	1,040,398	1,040,398	電腦主機及周邊設備硬體維護費。
		年	1	601,874	601,874	河川管理地理資訊系統維護費。
		年	1	894,600	894,600	雨水下水道資訊管理系統維護費。
		年	1	569,469	569,469	臺北市抽水站維護管理系統維護費。
		年	1	19,820	19,820	套裝軟體(新增)。
	2051 物品	年	1	484,800	484,800	資訊用品及零組件。
		年	1	1,106,400	1,106,400	電腦耗材。
年		1	5,639	5,639	電腦圖書費。	
					1,596,839	

# 臺北市政府工務局水利工程處

## 歲出計畫說明提要與各項費用明細表

中華民國110年度

單位：新臺幣元

水利行政—水利管理及維護	業務計畫及工作計畫名稱與編號	56071511201 水利行政-水利管理及維護	承辦單位	抽水站管理一、二科、河川工程科、河川管理科、雨水下水道工程科	預算金額	310,649,000元
歲出計畫說明	<p>一、計畫內容： 1.抽水站管理及維護：(1)抽水站管理一科：掌理基隆河系(自中山二橋起至上游各站)、新生大排等各抽水站、閘閥門之管理維護與操作及公告金額十分之一以下之維修、站房修繕等事項。(2)抽水站管理二科：掌理淡水河系、景美新店溪系、基隆河系自中山二橋起至下游各站(含士林北投地區、社子關渡洲美等地區)各抽水站、閘閥門之管理維護與操作及公告金額十分之一以下之維修、站房修繕等事項。2.防汛業務：委託或自辦各項水理觀測、洪水預報及河道測量工作，並添購及更新防汛所需用品等事項。3.河防設施管理及維護：(1)受理審查申請案件並按河川水系逐項調查蒐集資料、加強巡防、取締違法案件、照章裁罰及追繳罰鍰、確實依據水利法與臺北市公園管理自治條例相關規定辦理河防安全維護工作。(2)各高灘地河濱公園內清潔、維護、設施建置、維修等整體規劃、改善及河面漂流物清除等工作。4.下水道工程管理及維護：依臺北市下水道管理自治條例規定辦理纜線暫掛雨水下水道之管理及維護工作。</p> <p>二、預期成果： 1.抽水站管理及維護：維護全市各處抽水站之抽水機、發電機、耙污機等機件良好性能，發揮高度防洪功能。2.防汛業務：經由防汛基本資料之蒐集，建構整體性防汛資料庫。另隨時添購或更新防汛相關設備供防汛業務人員使用。3.河防設施管理及維護：維護河防安全及行水流路通暢，設置河川巡防隊，以維河防安全而達活化淡水河系目標。4.下水道工程管理及維護：將有線電視及行動電話纜線暫掛下水道納入管理，檢視排水設施及時發現有缺失可立即維護改善，加強雨水下水道水位監測站系統管理維護工作，確保水情資訊完整。</p>					
分支計畫及用途別科目		單位	數量	單價	預算數	說 明
合計					310,649,000	較上年度預算數347,007,000元，減少36,358,000元。
02抽水站管理及維護					124,964,000	較上年度預算數133,400,000元，減少8,436,000元。
2000 業務費					124,964,000	
2003 教育訓練費		年	1	360,000	360,000	各抽水站操作人員及新進人員訓練講習費。
2006 水電費		月	12	61,100	733,200	各抽水站水費。
		月	12	2,389,400	28,672,800	各抽水站電費。
		年	1	250,000	250,000	各抽水站值班人員熱水器瓦斯費。
2009 通訊費		式	1	70,000	4,595,200	
		式	1	2,493,000	70,000	抽水站遠端即時監視系統ADSL通訊費。
		式	1	2,493,000	2,493,000	抽水站自動化監控系統VPN網路通訊費。

臺北市政府工務局水利工程處

歲出計畫說明提要與各項費用明細表

中華民國110年度

單位：新臺幣元

分支計畫及用途別科目	單位	數量	單價	預算數	說明
2012 土地租金	線、年	27x1	10,200	275,400	大坑溪及四分溪河川閘門監視系統傳輸費用。
	年	1	1,150,848	1,150,848	抽水站抽水井暨獨立閘門自動化監控系統無線傳輸費。
	年	1	605,952	605,952	各抽水站機房電話費。
	式	1	160,681	160,681	濱江抽水站租用國道高速公路濱江段土地租金。
	式	1	302,399	302,399	本市北投區八仙抽水站土地租金。
2021 其他業務租金				352,520	
2024 稅捐及規費	次	1	2,520	2,520	吊桿工程車吊桿檢驗租期砵碼費用(2年1編)。
	式	1	350,000	350,000	自動化光纖管道租金。
2027 保險費	年	1	195,100	195,100	公務車輛使用牌照稅(詳公務車輛明細表)。
	年	1	166,968	166,968	公務車輛燃料使用費(詳公務車輛明細表)。
	年	1	13,200	13,200	公務車輛檢驗執照費(詳公務車輛明細表)。
	年	1	468,719	468,719	地價稅(新增)。
2027 保險費	年	1	112,344	112,344	公務車輛保險費(詳公務車輛明細表)。
2033 臨時人員酬金				3,999,996	
2036 按日按件計資酬金	人、年	21x1	190,476	3,999,996	承攬工工資。
	式	1	300,000	300,000	抽水站(含儲油槽)消防設備檢修申報費。
2051 物品				12,370,525	
	年	1	1,995,152	1,995,152	蓄電池。
	年	1	1,597,555	1,597,555	抽水站運作需用品。

臺北市政府工務局水利工程處

歲出計畫說明提要與各項費用明細表

中華民國110年度

單位：新臺幣元

水利行政—水利管理及維護

水利行政—水利管理及維護

分支計畫及用途別科目	單位	數量	單價	預算數	說明
2054 一般事務費	公升	219,064	20.5	4,490,812	柴油。
	公升	40,727	85	3,461,795	機油、黃油、齒輪油、循環油、液壓油及防銹劑等附屬油料。
	年	1	825,211	825,211	公務車輛油料費(詳公務車輛明細表)。
	臺、月、張	8×12×3610	0.6	207,936	影印機使用費。
	年	1	100,000	100,000	印製水位油料保養報表及工作日誌等費用。
	年	1	2,000,000	2,000,000	0.3CMS移動式抽水機9臺委外維護及操作費。
	年	1	11,400,000	11,400,000	大坑四分溪抽水站委外維護及操作費。
	年	1	7,833,800	7,833,800	臨時抽水井委外維護及操作費。
	坪、月	985×12	40	472,800	抽水站總管理中心清潔維持費。
	式	1	754,600	754,600	防洪見習園推廣宣傳案。
	年	1	8,500,000	8,500,000	洲美等抽水站及其它相關抽水站委外維護及操作費。
	年	1	250,000	250,000	經濟部水利署建置租賃縣市政府移動抽水機管理系統計畫分攤款(由經濟部水利署及本府分擔)。
	2063 房屋建築養護費	年	1	8,500,000	8,500,000
人次		3,750	100	375,000	抽水站及閘閥門巡查等逾時誤餐餐盒費用。
棟、年		3×1	7,650	22,950	加強磚造抽水站管理房3棟(民生9坪、松山28坪及長春15坪)，每棟30坪以內者按年編列5,100元，又使用年限達30年以上者按前項標準增加50%編列。
棟、年		5×1	5,100	25,500	加強磚造抽水站管理房5棟

臺北市政府工務局水利工程處

歲出計畫說明提要與各項費用明細表

中華民國110年度

單位：新臺幣元

水利行政—水利管理及維護	分支計畫及用途別科目	單位	數量	單價	預算數	說明	水利行政—水利管理及維護
						(中山160坪、忠孝110坪、社子島86坪、老泉里30坪及無名溪30坪)，每棟30坪以內者按年編列5,100元。	
	2066 車輛及辦公器具養護費	坪、年	266×1	150	39,900	前項超過30坪部分，每增加1坪增列150元。	
		年	1	839,000	839,000	公務車輛養護費(詳公務車輛明細表)。	
	2069 設施及機械設備養護費				29,100,400		
		站、年	6×1	58,400	350,400	抽水站高壓供電系統維修費。	
		年	1	270,000	270,000	抽水站空調設備維修費。	
		年	1	22,800,000	22,800,000	抽水站設備及附屬設施維修費。	
		年	1	5,500,000	5,500,000	抽水站遠端監控系統維修費。	
		臺、月	3×12	5,000	180,000	抽水站升降梯維修費。	
	2081 運費				127,200		
		年	1	127,200	127,200	柴油運費。	
	2084 短程車資				1,361,262		
		年	1	1,361,262	1,361,262	抽水站及閘閥門巡查等車資。	
	03防汛業務				26,014,000	較上年度預算數29,043,000元，減少3,029,000元。	
	2000 業務費				26,014,000		
	2009 通訊費				558,500		
		年	1	558,500	558,500	防汛救災通訊費。	
	2021 其他業務租金				500,000		
		年	1	500,000	500,000	水情資訊傳輸租金。	
	2024 稅捐及規費				17,000		
		年	1	17,000	17,000	無線電臺執照換照費。	
	2027 保險費				385,000		

臺北市政府工務局水利工程處

歲出計畫說明提要與各項費用明細表

中華民國110年度

單位：新臺幣元

分支計畫及用途別科目	單位	數量	單價	預算數	說明
水利行政—水利管理及維護	人、年	770×1	500	385,000	各類災害發生期間救災人員投保意外保險費。
	2051 物品			528,673	
	年	1	528,673	528,673	防汛業務需用品。
	2054 一般事務費			15,485,521	
	式	1	120,000	120,000	防汛宣導等費用。
	式	1	300,000	300,000	防汛演練人力、車輛、機具動員及使用費。
	式	1	1,500,000	1,500,000	臺北盆地水準網點檢測(由經濟部水利署及本府分擔)。
	式	1	3,350,000	3,350,000	淡水河水理觀測配合款(由經濟部水利署負擔2/3，本府負擔1/3)。
	式	1	2,156,000	2,156,000	淡水河洪水預報配合款(由經濟部水利署及本府平均分擔)。
	式	1	4,544,000	4,544,000	市轄河川河道斷面檢測工作。
	臺、月、張 人次	1×12×22989	0.6	165,521	影印機使用費。
		7,500	100	750,000	防汛搶險、演練、防洪設施檢查人員逾時誤餐餐盒費用。
	年	1	2,500,000	2,500,000	水災易積水區域住宅社區自主防災推動工作。
	2069 設施及機械設備養護費	頁	62,500	1.6	100,000
	式	1	8,539,306	8,539,306	抽水站水位紀錄及警報通訊系統設備維護費。
04河防設施管理及維護				113,861,000	較上年度預算數113,427,000元，增加434,000元。
2000 業務費				113,861,000	
2003 教育訓練費				30,000	
	次	5	6,000	30,000	河川巡防隊員講習訓練費。
2006 水電費				4,357,392	

臺北市政府工務局水利工程處

歲出計畫說明提要與各項費用明細表

中華民國110年度

單位：新臺幣元

分支計畫及用途別科目	單位	數量	單價	預算數	說明
2009 通訊費	月	12	125,000	1,500,000	水費。
	月	12	238,116	2,857,392	電費。
				1,268,460	
	線、年	7×1	8,400	58,800	疏散門關閉警報電話語音通知系統費用。
	部、月	48×12	760	437,760	河濱公園巡查所需數位定位及上傳系統傳輸費。
	線、年	35×1	10,200	357,000	全市疏散門及閘門啓閉管理系統費用。
	月	12	12,275	147,300	資料傳輸專線及旁收警察局錄影監視系統VPN專線電信費用(新增)。
2021 其他業務租金	部、月	11×12	2,000	264,000	電話費。
	件	720	5	3,600	違規案件通知及退回郵資。
2024 稅捐及規費				18,180,000	
	年	1	18,180,000	18,180,000	河濱公園活動廁所租賃費。
2027 保險費				2,103,100	
	年	1	1,559,200	1,559,200	水利用地等地價稅。
	年	1	210,750	210,750	公務車輛使用牌照稅(詳公務車輛明細表)。
	年	1	190,950	190,950	公務車輛燃料使用費(詳公務車輛明細表)。
	年	1	16,200	16,200	公務車輛檢驗執照費(詳公務車輛明細表)。
	件	350	360	126,000	法務部行政執行處執行必要費。
				620,678	
人、年	100×1	60	6,000	志工保險費。	
年	1	114,678	114,678	公務車輛保險費(詳公務車輛明細表)。	
年	1	500,000	500,000	轄管河濱公園、綠地、滯洪池等投保公共意外責任險費用。	

水利行政—水利管理及維護

水利行政—水利管理及維護



臺北市政府工務局水利工程處

歲出計畫說明提要與各項費用明細表

中華民國110年度

單位：新臺幣元

分支計畫及用途別科目	單位	數量	單價	預算數	說明
2051 物品				3,261,031	
	套	636	1,068	679,248	防水透氣型雨衣(含機關名稱套印等費用)。
	雙	634	850	538,900	安全雨鞋。
	雙	105	950	99,750	工作鞋(含鋼頭)。
	式	1	5,000	5,000	駐外辦公處所購置高效率電子式省電燈具。
	年	1	472,806	472,806	河濱公園維管設備需用品。
	套	35	1,068	37,380	駐衛警雨衣(含機關名稱套印等費用)(2年1編)。
	雙	35	250	8,750	駐衛警雨鞋(2年1編)。
	公升	1,200	24.1	28,920	河濱公園維管設備用油費。
	公升	400	20.5	8,200	疏散門運作用油費。
	年	1	1,325,077	1,325,077	公務車輛油料費(詳公務車輛明細表)。
	張	38	1,500	57,000	辦公椅。
2054 一般事務費				80,938,867	
	套	35	1,500	52,500	駐衛警夏服(1年1套)。
	套	100	380	38,000	志工背心。
	年	1	71,372,000	71,372,000	河川區域環境整理、河川漂流物撈除、廢棄物清除及河濱公園設施維護等費用。
	人次	4,800	120	576,000	志工餐點及交通補助。
	年	1	1,900,000	1,900,000	河濱活動推廣業務費。
	年	1	34,320	34,320	高灘地管理站保全費用。
	年	1	60,000	60,000	違規勸導、舉發、裁罰單及巡視單等相關表格印製費。
	臺、月、張套	6x12x3971	0.6	171,547	影印機使用費。
	套	672	2,800	1,881,600	工作服(冬服2,000元、夏服800元)。
	雙	70	100	7,000	駐衛警襪子(1年2雙)。

水利行政—水利管理及維護

水利行政—水利管理及維護

臺北市政府工務局水利工程處

歲出計畫說明提要與各項費用明細表

中華民國110年度

單位：新臺幣元

水利行政—水利管理及維護	分支計畫及用途別科目	單位	數量	單價	預算數	說明	水利行政—水利管理及維護
		雙	35	1,100	38,500	駐衛警皮鞋(1年1雙)。	
		人、年	35x1	400	14,000	駐衛警服裝配備(含腰帶、領帶夾、胸章及臂章等)。	
		年、件	1x212	400	84,800	現場工作人員背心。	
		套	35	2,200	77,000	駐衛警冬服(2年1套)。	
		年	1	2,000,000	2,000,000	臺北市水環境教育推廣業務費。	
		年	1	2,004,000	2,004,000	員工健康檢查費。	
		人次	2,880	100	288,000	河濱公園巡查員巡查等逾時誤餐餐盒費用。	
		月、輛	12x1	800	9,600	電動機車電池租賃費(新增)。	
		式	1	330,000	330,000	本市河濱公園兒童遊戲場設施檢驗工作(新增)。	
	2066 車輛及辦公器具養護費				1,228,940		
		年	1	1,228,940	1,228,940	公務車輛養護費(詳公務車輛明細表)。	
	2069 設施及機械設備養護費				1,572,532		
		年	1	32,412	32,412	割草機等機具養護費。	
		年	1	1,540,120	1,540,120	疏散門維修費。	
	2084 短程車資				300,000		
		年	1	300,000	300,000	河濱公園巡查員巡查等車資。	
	05 下水道工程管理及維護				45,810,000	較上年度預算數71,137,000元，減少25,327,000元。	
	2000 業務費				45,810,000		
	2009 通訊費				2,827,032		
		年	1	367,032	367,032	資料傳輸專線及旁收警察局錄影監視系統VPN專線電信費用。	
		年	1	1,500,000	1,500,000	雨水下水道水情監測系統電信費。	
		部、月	5x12	1,000	60,000	電話費。	

臺北市政府工務局水利工程處

歲出計畫說明提要與各項費用明細表

中華民國110年度

單位：新臺幣元

水利行政—水利管理及維護	分支計畫及用途別科目	單位	數量	單價	預算數	說明	水利行政—水利管理及維護
		年	1	900,000	900,000	颱風、豪大雨人員值勤所需通訊及資料傳輸費。	
	2024 稅捐及規費				151,966		
		年	1	74,620	74,620	公務車輛使用牌照稅(詳公務車輛明細表)。	
		年	1	71,496	71,496	公務車輛燃料使用費(詳公務車輛明細表)。	
		年	1	5,850	5,850	公務車輛檢驗執照費(詳公務車輛明細表)。	
	2027 保險費				50,623		
		年	1	50,623	50,623	公務車輛保險費(詳公務車輛明細表)。	
	2036 按日按件計資酬金				187,500		
		人次	75	2,500	187,500	規劃、設計案件審查出席費。	
	2039 委辦費				14,200,000		
		式	1	12,000,000	12,000,000	私部門辦理建築物施作公共排水溝與鄰接山坡地建照申請及重大工程委外排水審查(收支併列)。 委外排水審查，總經費明細如下： 1.委外審查及查驗費用11,970,000元。 2.作業費30,000元。	
		式	1	2,200,000	2,200,000	本府各機關辦理建築物施作公共排水溝與鄰接山坡地建照申請及重大工程委外排水審查及已完工流出抑制設施查核、輔導及相關圖說彙整。 委外排水審查及流出抑制設施查核輔導，總經費明細如下： 1.委外審查及查驗費用1,000,000元。 2.已完工流出抑制設施查核、輔導及相關圖說彙整費用1,180,000元。 3.作業費20,000元。	
	2051 物品				923,926		
		年	1	500,000	500,000	雨水下水道設施維管及巡查所需用品。	

臺北市政府工務局水利工程處

歲出計畫說明提要與各項費用明細表

中華民國110年度

單位：新臺幣元

水利行政—水利管理及維護	分支計畫及用途別科目	單位	數量	單價	預算數	說明	水利行政—水利管理及維護
	2054 一般事務費	年	1	423,926	423,926	公務車輛油料費(詳公務車輛明細表)。	
					16,796,200		
		年	1	500,000	500,000	治水園區推廣業務費。	
		式	1	6,300,000	6,300,000	雨水下水道人孔委外巡查。	
		年	1	40,000	40,000	忠順市場辦公室保全費用。	
		式	1	9,000,000	9,000,000	纜線委外巡查。	
		人次	9,466	100	946,600	下水道巡查人員巡查等逾時誤餐餐盒費用。	
	2066 車輛及辦公器具養護費	月、輛	12×1	800	9,600	電動機車電池租賃費(新增)。	
					372,160		
		年	1	372,160	372,160	公務車輛養護費(詳公務車輛明細表)。	
	2069 設施及機械設備養護費				10,000,000		
		年	1	8,000,000	8,000,000	雨水下水道水情監測系統及相關附屬設施、檢修設備維護及改善費。	
		年	1	2,000,000	2,000,000	淹水潛勢預報系統維護費。	
	2078 國外旅費				1,000		
		人	4	250	1,000	參訪日本下水道展及下水道維護、營運、更生延壽技術等項目考察計畫(新增)。	
	2084 短程車資				299,593		
		年	1	299,593	299,593	下水道巡查人員巡查等車資。	

# 臺北市政府工務局水利工程處

## 歲出計畫說明提要與各項費用明細表

中華民國110年度

單位：新臺幣元

環境衛生及河川工程—河川及雨水下水道工程	業務計畫及工作計畫名稱與編號	56071518603 環境衛生及河川工程-河川及雨水下水道工程	承辦單位	河川工程科、河川管理科、抽水站管理一科、二科、雨水下水道工程科	預算金額	1,701,450,000元	環境衛生及河川工程—河川及雨水下水道工程
歲出計畫說明	<p>一、計畫內容： 1.為維護市民生命財產安全，擬訂中長程計畫施政方針，依該計畫審慎考量廣續辦理。 2.蒐集里長座談會、里民大會及市民等建議改善案件。 3.每年防汛期終了隨即進行防汛檢查工作，詳細檢查市轄堤防、護岸、閘閘門、疏散門、抽水站等防洪設施，確保堪用狀況，並完成檢修工作，以維河防安全。 4.辦理本市河濱公園既有設施改善、綠化整建與河濱公園自行車道暨相關設施整建新建。 5.每年依抽水站實際運作狀況辦理抽水站沉水泵浦檢修、前池及閘閘門周邊疏通、機房整修及鐵件更新工程，以確保抽水站抽排水功能。 6.廣續改善市區排水系統及辦理雨水下水道縱走檢查、電腦建檔工作。 7.辦理全市沉砂池疏通及維護工程。</p> <p>二、預期成果： 1.興建及擴(改)建抽水站，改善低窪地區排水能力。2.整治河川，藉浚漂疏導，改善河川排水能力，以收治水之效。3.辦理河濱公園及河川高灘地整平，並予綠化、美化、提供市民休憩活動之空間，同時改善環境景觀，消除污染。4.期能維持抽水站運轉功能正常，確保市民生命財產安全。5.確實改善本市之雨水排水系統，使設施完成率增至96.8%，並廣續辦理下水道縱走調查、結構安全檢測及電腦建檔工作，使其發揮應有之功能，避免市民再蒙受積潦之苦。6.期使全市沉砂池徹底清除，增進進水量之順暢，提高沉砂池滯洪功能，以確保市民生命財產安全。</p>						
	分支計畫及用途別科目	單位	數量	單價	預算數	說 明	
	合計				1,701,450,000	較上年度預算數1,679,030,000元，增加22,420,000元。	
	01河川及雨水下水道工程				1,701,450,000	較上年度預算數1,679,030,000元，增加22,420,000元。	
					14,560,000	01疏散門啓閉系統改善工程 (1)因本市疏散門之驅動部分仍採用電動機械迫緊式系統，需耗費較多之時間及人力，將辦理疏散門傳動系統改善，減少疏散門關閉時間以達防洪安全之目的。 (2)本工程為108-110年度連續工程，總工程費經議會審定為20,000,000元，除至以前年度已編列5,440,000元，本年度編列14,560,000元；其各年度資金需求詳如後附分年資金需求表。	
	3000 設備及投資				14,560,000		
	3015 公共建設及設施費				14,560,000		
		式	1	13,486,355	13,486,355	本年度所需施工費。	
		式	1	100,000	100,000	本年度所需委外規劃設計費。	

臺北市政府工務局水利工程處

歲出計畫說明提要與各項費用明細表

中華民國110年度

單位：新臺幣元

分支計畫及用途別科目	單位	數量	單價	預算數	說明	
環境衛生及河川工程—河川及雨水下水道工程	式	1	550,000	550,000	本年度所需委外監造費。	
	式	1	423,645	423,645	按施工費提列工程管理費(3.14%)。	
				280,000,000	02全市抽水站設備更新及改善工程(第3期) (1)辦理全市抽水站之抽水機、撈污機、發電機、閘門等設備汰舊換新工程，落實並增強抽水站應變能力與效能，以確保本市防汛安全。 (2)本工程為108-111年度連續工程，總工程費經議會審定為750,000,000元，除至以前年度已編列102,940,000元，本年度編列280,000,000元，餘367,060,000元編列於以後年度；其各年度資金需求詳如後附分年資金需求表。	
	3000 設備及投資			280,000,000		
	3015 公共建設及設施費			280,000,000		
		式	1	272,961,531	272,961,531	本年度所需施工費。
		式	1	1,270,000	1,270,000	本年度所需委外設計費。
		式	1	2,984,261	2,984,261	本年度所需委外監造費。
		式	1	2,784,208	2,784,208	按施工費提列工程管理費(1.02%)。
					114,078,000	03全市排水幹線結構改善工程 (1)針對全市雨水下水道進行普查並建置GIS圖資，為加速下水道檢修效率，故於調查過程同時記錄結構缺失資料，並逐步進行設計與施工，辦理結構修補工程。 (2)本工程為108-111年度連續工程，總工程費經議會審定為500,000,000元，除至以前年度已編列160,200,000元，本年度編列114,078,000元，餘225,722,000元編列於以後年度；其各年度資金需求詳如後附分年資金需求表。
3000 設備及投資				114,078,000		
3015 公共建設及設施費				114,078,000		

# 臺北市政府工務局水利工程處

## 歲出計畫說明提要與各項費用明細表

中華民國110年度

單位：新臺幣元

分支計畫及用途別科目	單位	數量	單價	預算數	說明	
環境衛生及河川工程—河川及雨水下水道工程	式	1	108,729,751	108,729,751	本年度所需施工費。	
	式	1	4,000,000	4,000,000	本年度所需委外監造費。	
	式	1	1,348,249	1,348,249	按施工費提列工程管理費(1.24%)。	
				8,500,000	04109年度本市抽水站、河川設施檢修改善、零星排水改善及人孔調升降等工程委託監造技術服務費	
	3000 設備及投資				8,500,000	(1)本計畫係辦理本市河川設施檢修改善及新建、河川疏浚及整理、河濱公園設施檢修改善及新建、抽水站及附屬設施檢修改善、零星排水改善及雨水下水道人孔調升降等工程，委託專業廠商辦理監造技術服務所需費用，惟配合109年度工程付款期程，故編列連續計畫。 (2)本計畫為109-110年度連續計畫，總監造技術服務費經議會審定為28,000,000元，除至以前年度已編列19,500,000元，本年度編列8,500,000元；其各年度資金需求詳如後附分年資金需求表。
	3015 公共建設及設施費				8,500,000	
	式	1	8,500,000	8,500,000	本年度所需委外監造費。	
				47,100,000	05抽水站及附屬設施檢修改善工程(第1期) (1)辦理機動清理抽水站及閘閥門淤泥等工程，並辦理前池除臭、水質改善及懸浮物清除、各抽水站機房整修，包含屋頂、外牆、內部整修及鐵件更新、沉水式抽水泵浦維護檢修等工作、機組及附屬設備更新工程，以維持抽水站站區內各項設施發揮正常功能、落實抽水站應變能力與效能及確保本市防汛安全。 (2)本工程為109-111年度連續工程，總工程費經議會審定為165,000,000元，除至以前年度已編列30,300,000元，本年度編列47,100,000元，餘87,600,000元編列於以後年	

# 臺北市政府工務局水利工程處

## 歲出計畫說明提要與各項費用明細表

中華民國110年度

單位：新臺幣元

分支計畫及用途別科目	單位	數量	單價	預算數	說明	
環境衛生及河川工程—河川及雨水下水道工程	3000 設備及投資			47,100,000	度；其各年度資金需求詳如後附分年資金需求表。	
	3015 公共建設及設施費			47,100,000		
		式	1	44,782,388	44,782,388	本年度所需施工費。
		式	1	1,533,920	1,533,920	本年度所需委外規劃設計費。
		式	1	783,692	783,692	按施工費提列工程管理費(1.75%)。
					8,000,000	06社子島濕地解說小築擴建及周邊環境改善工程 (1)因應社子島環境教育需求增加，辦理社子島解說小築二館及二館平臺新建工程，並整體改善入口廣場與圓形廣場，以提升河濱環境品質。 (2)本工程為109-110年度連續工程，總工程費經議會審定為18,000,000元，除至以前年度已編列10,000,000元，本年度編列8,000,000元；其各年度資金需求詳如後附分年資金需求表。
	3000 設備及投資				8,000,000	
	3015 公共建設及設施費				8,000,000	
		式	1	7,475,000	7,475,000	本年度所需施工費。
		式	1	289,640	289,640	本年度所需委外監造費。
	式	1	235,360	235,360	按施工費提列工程管理費(3.15%)。	
				20,000,000	07社子島環島自行車道暨周邊既有設施整建工程 (1)為改善社子島環島自行車道及其周邊既有設施，並營造社子島環島之優質休憩環境，以提升自行車騎士騎乘時之舒適性及用路安全。 (2)本工程為109-110年度連續工程，總工程費經議會審定為30,000,000元，除至以前年度已編列10,000,000元，本年度編列20,000,000元；其各年度資金需求詳如後附分年資	



臺北市政府工務局水利工程處

歲出計畫說明提要與各項費用明細表

中華民國110年度

單位：新臺幣元

分支計畫及用途別科目	單位	數量	單價	預算數	說明
3000 設備及投資				20,000,000	金需求表。
3015 公共建設及設施費				20,000,000	
	式	1	18,997,770	18,997,770	本年度所需施工費。
	式	1	425,527	425,527	本年度所需委外監造費。
	式	1	576,703	576,703	按施工費提列工程管理費(3.036%)。
				1,000	08磺溪行義路溫泉區水岸活動廣場暨磺溪河岸綠美化工程 (1)配合磺溪行義路溫泉開發區整體環境營造，辦理溫泉區周邊水岸活動廣場及河岸綠美化工程。 (2)本工程為109-110年度連續工程，為配合案址土地都市計畫審查及工程施工工期展延至111年，總工程費經議會審定為20,000,000元，除至以前年度已編列736,000元，本年度編列1,000元，餘19,263,000元編列於以後年度；其各年度資金需求詳如後附分年資金需求表。
3000 設備及投資				1,000	
3015 公共建設及設施費				1,000	
	式	1	1,000	1,000	本年度所需委外規劃設計費。
				14,400,000	09內湖潭美街人行斜坡道及周邊環境改善工程 (1)計劃辦理內湖潭美街人行越堤坡道新建工程，以改善行人通行之便利性。 (2)本工程為109-110年度連續工程，總工程費經議會審定為15,000,000元，除至以前年度已編列600,000元，本年度編列14,400,000元；其各年度資金需求詳如後附分年資金需求表。
3000 設備及投資				14,400,000	
3015 公共建設及設施費				14,400,000	

環境衛生及河川工程—河川及雨水下水道工程

環境衛生及河川工程—河川及雨水下水道工程

臺北市政府工務局水利工程處

歲出計畫說明提要與各項費用明細表

中華民國110年度

單位：新臺幣元

分支計畫及用途別科目	單位	數量	單價	預算數	說明
環境衛生及河川工程—河川及雨水下水道工程	式	1	13,276,699	13,276,699	本年度所需施工費。
	式	1	130,000	130,000	本年度所需委外規劃設計費。
	式	1	570,000	570,000	本年度所需委外監造費。
	式	1	423,301	423,301	按施工費提列工程管理費(3.19%)。
				14,000,000	10全市堤防美化工程(第5期) (1)為賡續辦理本市堤防美化，並改善周遭景觀，使堤防外觀呈現嶄新之風貌，及創造優質都會環境。 (2)本工程為109-110年度連續工程，總工程費經議會審定為20,000,000元，除至以前年度已編列6,000,000元，本年度編列14,000,000元；其各年度資金需求詳如後附分年資金需求表。
	3000 設備及投資			14,000,000	
	3015 公共建設及設施費			14,000,000	
	式	1	12,854,205	12,854,205	本年度所需施工費。
	式	1	192,000	192,000	本年度所需委外規劃設計費。
	式	1	550,000	550,000	本年度所需委外監造費。
	式	1	403,795	403,795	按施工費提列工程管理費(3.14%)。
			39,000,000	11109年度河川疏浚及整理工程 (1)挖除河川淤積土砂，確保防洪安全及提高航行與水上活動安全性，並兼顧生態及景觀需求。 (2)本工程為109-110年度連續工程，總工程費經議會審定為45,000,000元，除至以前年度已編列6,000,000元，本年度編列39,000,000元；其各年度資金需求詳如後附分年資金需求表。	
3000 設備及投資			39,000,000		
3015 公共建設及設施費			39,000,000		

# 臺北市政府工務局水利工程處

## 歲出計畫說明提要與各項費用明細表

中華民國110年度

單位：新臺幣元

分支計畫及用途別科目	單位	數量	單價	預算數	說明
環境衛生及河川工程—河川及雨水下水道工程	式	1	36,125,732	36,125,732	本年度所需施工費。
	式	1	416,000	416,000	本年度所需委外規劃設計費。
	式	1	1,420,000	1,420,000	本年度所需委外監造費。
	式	1	1,038,268	1,038,268	按施工費提列工程管理費(2.87%)。
				10,000,000	12關渡碼頭周邊環境改善工程 (1)為改善關渡碼頭、木棧道、平臺及廣場等既有設施，並結合關渡碼頭周邊景觀使其呈現嶄新風貌，以創造優質河岸風光。 (2)本工程為109-110年度連續工程，總工程費經議會審定為30,000,000元，除至以前年度已編列20,000,000元，本年度編列10,000,000元；其各年度資金需求詳如後附分年資金需求表。
	3000 設備及投資			10,000,000	
	3015 公共建設及設施費			10,000,000	
	式	1	9,332,706	9,332,706	本年度所需施工費。
	式	1	383,976	383,976	本年度所需委外監造費。
	式	1	283,318	283,318	按施工費提列工程管理費(3.036%)。
			55,000,000	13延平河濱公園(大稻埕碼頭至忠孝橋下)周邊環境改善工程 (1)為整合延平河濱公園體育設施及調整停車區位，並建置歷史地圖廣場及入口意象暨解說牌，堤防側人行道更新，以擴大水岸空間腹地及拉順水岸動線，營造優質休憩環境。 (2)本工程為109-111年度連續工程，總工程費經議會審定為80,000,000元，除至以前年度已編列15,000,000元，本年度編列55,000,000元，餘10,000,000元編列於以後年度；其各年度資金需求詳如後附分年資金需求表。	

臺北市政府工務局水利工程處

歲出計畫說明提要與各項費用明細表

中華民國110年度

單位：新臺幣元

分支計畫及用途別科目	單位	數量	單價	預算數	說明
3000 設備及投資				55,000,000	
3015 公共建設及設施費				55,000,000	
	式	1	51,992,966	51,992,966	本年度所需施工費。
	式	1	1,780,000	1,780,000	本年度所需委外監造費。
	式	1	1,227,034	1,227,034	按施工費提列工程管理費(2.36%)。
				90,000,000	14貴子坑溪大度路上游至中央北路口水防道路拓寬及中央北路下游堤牆改建工程 (1)為因應假日車輛、行人、自行車之流量，計畫辦理貴子坑溪大度路上游至中央北路2段兩側水防道路拓寬，可促進人車通行安全，並兼顧停車需求。 (2)本工程經議會審定為109-111年度連續工程，總工程費為380,000,000元，除至以前年度已編列3,000,000元，本年度編列90,000,000元，餘287,000,000元編列於以後年度；其各年度資金需求詳如後附分年資金需求表。
3000 設備及投資				90,000,000	
3015 公共建設及設施費				90,000,000	
	式	1	85,387,297	85,387,297	本年度所需施工費。
	式	1	3,477,052	3,477,052	本年度所需委外監造費。
	式	1	1,135,651	1,135,651	按施工費提列工程管理費(1.33%)。
				140,000,000	15全市河川堤防暨低水護岸整建工程(第2期) (1)考量本市轄管堤防及護岸，部分發生經常性之沉陷與裂縫，雖每年辦理修補，但仍非治本之道，故賡續辦理堤防及護岸等設施整建，針對局部設施善，以維安全。 (2)本工程經議會審定為109-110年度連續工程，總工程費為200,000,000元，除至以前年度已編列60,000,000元，本年度編列140,000,000元；其各年度資金需求詳如後附分年資金需求表。

環境衛生及河川工程—河川及雨水下水道工程

環境衛生及河川工程—河川及雨水下水道工程

# 臺北市政府工務局水利工程處

## 歲出計畫說明提要與各項費用明細表

中華民國110年度

單位：新臺幣元

分支計畫及用途別科目	單位	數量	單價	預算數	說明
3000 設備及投資				140,000,000	
3015 公共建設及設施費				140,000,000	
	式	1	130,173,014	130,173,014	本年度所需施工費。
	式	1	3,720,000	3,720,000	本年度所需委外規劃設計費。
	式	1	3,990,000	3,990,000	本年度所需委外監造費。
	式	1	2,116,986	2,116,986	按施工費提列工程管理費(1.63%)。
				44,556,000	16109年度河濱公園設施檢修改善及新建工程 (1)辦理全市河濱公園、高灘地及堤內轄管區域之既有設施改善、廁所及綠美化整建及土木水電設施預約維護及相關委託可行性評估、規劃、設計、試挖、鑽探及測量等工作。 (2)本工程為109-110年度連續工程，總工程費經議會審定為189,600,000元，除至以前年度已編列145,044,000元，本年度編列44,556,000元；其各年度資金需求詳如後附分年資金需求表。 (3)籠統項目工程管理費率按平均值提列，惟執行時仍在議會審定工程費數額範圍內，依實際執行時之工程預算規模級距覈實提列工程管理費。
3000 設備及投資				44,556,000	
3015 公共建設及設施費				44,556,000	
	式	1	42,003,719	42,003,719	本年度所需施工費。
	式	1	1,175,000	1,175,000	本年度所需委外設計費。
	式	1	1,377,281	1,377,281	按施工費提列工程管理費(3.28%)。
				93,300,000	17109年度零星排水改善工程 (1)年度進行中依實際調查積水地區改善需要及因應環保局、區公所、里民大會及市民建議，適時辦理雨水下水

環境衛生及河川工程—河川及雨水下水道工程

環境衛生及河川工程—河川及雨水下水道工程

臺北市政府工務局水利工程處

歲出計畫說明提要與各項費用明細表

中華民國110年度

單位：新臺幣元

環境衛生及河川工程—河川及雨水下水道工程

環境衛生及河川工程—河川及雨水下水道工程

分支計畫及用途別科目	單位	數量	單價	預算數	說明
3000 設備及投資				93,300,000	道、排水溝渠、側溝、調洪/沉砂池、閘閘門等各項設施(及其附屬設施)之改善、維護、清疏、障礙排除及簡易綠美化工作。並配合上述需求辦理委託規劃、設計作業，以及試挖、鑽探、測量、縱走調查、既有水工結構調查評估、配合工程之交通維持計畫及鄰房鑑定...等工作及所需配合之委託規劃、設計作業，以利工程之推展並維水流暢通。 (2)本工程為109-110年度連續工程，總工程費經議會審定為343,300,000元，除至以前年度已編列250,000,000元，本年度編列93,300,000元；其各年度資金需求詳如後附分年資金需求表。 (3)籠統項目工程管理費率按平均值提列，惟執行時仍在議會審定工程費數額範圍內，依實際執行時之工程預算規模級距覈實提列工程管理費。
3015 公共建設及設施費				93,300,000	
	式	1	85,728,156	85,728,156	本年度施工費。
	式	1	5,000,000	5,000,000	本年度委外設計費。
	式	1	2,571,844	2,571,844	按施工費提列工程管理費(3%)。
				9,800,000	18109年度河川設施檢修改善及新建工程 (1)辦理全市堤防、護岸、抽水站、閘閘門與其他設施之經常性檢修及綠美化工作，並辦理工程之委託規劃、設計、鑽探及測量等工作。 (2)本工程為109-110年度連續工程，總工程費經議會審定為49,000,000元，除至以前年度已編列39,200,000元，本年度編列9,800,000元；其各年度資金需求詳如後附分年資金需求表。 (3)籠統項目工程管理費率按平均值提列，惟執行時仍在議會審定工程費數額範圍

# 臺北市政府工務局水利工程處

## 歲出計畫說明提要與各項費用明細表

中華民國110年度

單位：新臺幣元

分支計畫及用途別科目	單位	數量	單價	預算數	說明
環境衛生及河川工程—河川及雨水下水道工程  3000 設備及投資 3015 公共建設及設施費				9,800,000	內，依實際執行時之工程預算規模級距覈實提列工程管理費。
				9,800,000	
	式	1	8,919,050	8,919,050	本年度施工費。
	式	1	600,000	600,000	本年度委外設計費。
	式	1	280,950	280,950	按施工費提列工程管理費(3.15%)。
				2,400,000	19109年度河濱生態保育及復育工程 (1)河濱面積約佔臺北市面積2.86%，卻有本市2/3動物及1/3植物種類，生態資源豐富，為維護河濱生態，辦理全市河濱公園、高灘地及堤內轄管區域之生態監測、指標物種復育、棲地周邊既有設施預約維護改善及辦理相關保育及復育工程之委託規劃設計、鑽探及測量等工作。 (2)本工程為109-110年度連續工程，總工程費經議會審定為12,000,000元，除至以前年度已編列9,600,000元，本年度編列2,400,000元；其各年度資金需求詳如後附分年資金需求表。 (3)籠統項目工程管理費率按平均值提列，惟執行時仍在議會審定工程費數額範圍內，依實際執行時之工程預算規模級距覈實提列工程管理費。
3000 設備及投資 3015 公共建設及設施費				2,400,000	
				2,400,000	
	式	1	2,321,083	2,321,083	本年度施工費。
	式	1	78,917	78,917	按施工費提列工程管理費(3.4%)。
				18,970,000	20雨水下水道結構安全檢測及設計工作 (1)針對全市分區雨水下水道箱涵辦理結構檢測及補強規劃設計，並對檢測結果及以

臺北市政府工務局水利工程處

歲出計畫說明提要與各項費用明細表

中華民國110年度

單位：新臺幣元

分支計畫及用途別科目	單位	數量	單價	預算數	說明
環境衛生及河川工程—河川及雨水下水道工程 3000 設備及投資 3015 公共建設及設施費	式	1	18,970,000	18,970,000	往已發現急需修補缺失辦理補強設計。 (2)本規劃為108-110年度連續計畫，總規劃費經議會審定為35,000,000元，除至以前年度已編列16,030,000元，本年度編列18,970,000元；其各年度資金需求詳如後附分年資金需求表。
				18,970,000	
				18,970,000	本年度所需規劃費。
				3,000,000	21市區排水系統環境營造規劃工作 (1)調查並評估市區內具有營造生態潛力且發展之溪溝，綜整提出後續之改善建議及管理方式等事項，進行細部環境營造規劃。 (2)本規劃為109-110年度連續計畫，總規劃費經議會審定為5,000,000元，除至以前年度已編列2,000,000元，本年度編列3,000,000元；其各年度資金需求詳如後附分年資金需求表。
3000 設備及投資 3015 公共建設及設施費	式	1	3,000,000	3,000,000	
				3,000,000	
				3,000,000	本年度所需規劃費。
				3,800,000	22109年度水利建造物檢測工作 (1)進行市轄水利建造物之結構安全性檢測及補強規劃，以確保水利建造物之抗洪防災功能。 (2)本規劃為109-110年度連續計畫，總規劃費經議會審定為5,000,000元，除至以前年度已編列1,200,000元，本年度編列3,800,000元；其各年度資金需求詳如後分年資金需求表。
3000 設備及投資 3015 公共建設及設施費	式	1	3,800,000	3,800,000	
				3,800,000	
				3,800,000	本年度所需規劃費。
				3,800,000	



臺北市政府工務局水利工程處

歲出計畫說明提要與各項費用明細表

中華民國110年度

單位：新臺幣元

分支計畫及用途別科目	單位	數量	單價	預算數	說明
環境衛生及河川工程—河川及雨水下水道工程				30,000,000	23全市降雨容受力提升總體檢討工作 (1)為確實掌握本市排水設施狀況，針對因人孔掩埋、感潮段積水過深等各種障礙因素致不易調查之管段以及山區銜接平地之水路進行補充調查，且為檢討提升本市降雨容受力，進行全市區排水設施檢討工作，提出後續建議改善方案、檢修手冊與維護計畫等相關建議。 (2)本規劃為109-111年度連續計畫，總規劃費經議會審定為110,000,000元，除至以前年度已編列27,000,000元，本年度編列30,000,000元，餘53,000,000元編列於以後年度；其各年度資金需求詳如後附分年資金需求表。
3000 設備及投資				30,000,000	
3015 公共建設及設施費				30,000,000	
	式	1	30,000,000	30,000,000	本年度所需規劃費。
				600,000	24109年度臺北市積水事件檢討改善規劃設計工作 (1)針對全市易積、淹水地區，依實際積水個案及認定需檢討之案件，進行水理分析及改善方案評估。 (2)本規劃為109-110年度連續計畫，總規劃費經議會審定為2,400,000元，除至以前年度已編列1,800,000元，本年度編列600,000元；其各年度資金需求詳如後附分年資金需求表。
3000 設備及投資				600,000	
3015 公共建設及設施費				600,000	
	式	1	600,000	600,000	本年度所需規劃費。
				24,050,000	25110年度本市抽水站、河川設施檢修改善、零星排水改善及人孔調升降等工程委託監造技術服務費 (1)本計畫係辦理本市河川疏浚及設施檢修改善新建、河濱公園設施檢修改善及新

臺北市政府工務局水利工程處

歲出計畫說明提要與各項費用明細表

中華民國110年度

單位：新臺幣元

分支計畫及用途別科目	單位	數量	單價	預算數	說明	
環境衛生及河川工程—河川及雨水下水道工程					建、抽水站及附屬設施檢修改善、下水道設施及零星排水改善等工程，委託專業廠商辦理監造技術服務所需費用。 (2)本計畫為110-111年度連續計畫，總監造技術服務費經議會審定為37,000,000元，本年度編列24,050,000元，餘12,950,000元編列於以後年度；其各年度資金需求詳如後附分年資金需求表。	
	3000 設備及投資			24,050,000		
	3015 公共建設及設施費			24,050,000		
		式	1	24,050,000	24,050,000	本年度所需委外監造技術服務費。
					37,000,000	總工程費(或總經費)明細如下:
		人、月	24×18	50,900	21,988,800	現場監造作業費(年資，3年)直接薪資。
		人、月	5×18	67,500	6,075,000	現場監造作業費(年資，5年)直接薪資。
		式	1	4,200,000	4,200,000	管理費用。
		式	1	2,800,000	2,800,000	公費。
		式	1	1,736,200	1,736,200	其他費用。
	式	1	200,000	200,000	作業費(含評選委員出席費、評審費及交通費等)。	
				145,044,000	26110年度河濱公園設施檢修改善及新建工程 (1)辦理全市河濱公園、高灘地及堤內轄管區域之既有設施改善、廁所及綠美化整建及土木水電設施預約維護及相關委託可行性評估、規劃、設計、試挖、檢驗、鑽探及測量等工作。 (2)本工程為110-111年度連續工程，總工程費經議會審定為189,600,000元，本年度編列145,044,000元，餘44,556,000元編列於以後年度；其各年度資金需求詳如後附分年資金需求表。 (3)籠統項目工程管理費率按	

臺北市政府工務局水利工程處

歲出計畫說明提要與各項費用明細表

中華民國110年度

單位：新臺幣元

分支計畫及用途別科目	單位	數量	單價	預算數	說明	
環境衛生及河川工程—河川及雨水下水道工程					平均值提列，惟執行時仍在議會審定工程費數額範圍內，依實際執行時之工程預算規模級距覈實提列工程管理費。	
	3000 設備及投資			145,044,000		
	3015 公共建設及設施費			145,044,000		
		式	1	136,734,500	136,734,500	本年度所需施工費。
		式	1	3,825,000	3,825,000	本年度所需委外設計費。
		式	1	4,484,500	4,484,500	按施工費提列工程管理費(3.28%)。
					189,600,000	總工程費(或總經費)明細如下：
		式	1	178,737,840	178,737,840	施工費。
		式	1	5,000,000	5,000,000	委外設計費。
		式	1	5,862,160	5,862,160	按施工費提列工程管理費(3.28%)。
				9,600,000	27110年度河濱生態保育及復育工程 (1)辦理本處轄管濕地及滯洪池等棲地維護，地點包含社子島濕地、島頭濕地、社六濕地、磺港溪口、金瑞治水園區、大溝溪生態治水園區、五分港溪及轄管流域具有特殊生物資源潛力等生態環境，辦理相關保育及復育工程之委託規劃設計、鑽探及測量等工作。 (2)本工程為110-111年度連續工程，總工程費經議會審定為12,000,000元，本年度編列9,600,000元，餘2,400,000元編列於以後年度；其各年度資金需求詳如後附分年資金需求表。 (3)籠統項目工程管理費率按平均值提列，惟執行時仍在議會審定工程費數額範圍內，依實際執行時之工程預算規模級距覈實提列工程管理費。	
3000 設備及投資				9,600,000		

臺北市政府工務局水利工程處

歲出計畫說明提要與各項費用明細表

中華民國110年度

單位：新臺幣元

分支計畫及用途別科目	單位	數量	單價	預算數	說明
3015 公共建設及設施費				9,600,000	
	式	1	8,657,874	8,657,874	本年度所需施工費。
	式	1	647,758	647,758	本年度所需委外設計費。
	式	1	294,368	294,368	按施工費提列工程管理費(3.4%)。
				12,000,000	總工程費(或總經費)明細如下:
	式	1	10,978,957	10,978,957	施工費。
	式	1	647,758	647,758	委外設計費。
			373,285	按施工費提列工程管理費(3.4%)。	
			300,000,000	28110年度下水道設施及零星排水改善工程 (1)年度進行中依實際調查積水地區改善需要及因應環保局、區公所、里民大會及市民建議，適時辦理雨水下水道、排水溝渠、側溝、調洪/沉砂池、閘閘門、人孔調升降等各項設施(及其附屬設施)之改善、維護、清疏、障礙排除及簡易綠美化工作。並配合上述需求辦理委託規劃、設計作業，以及試挖、鑽探、測量、縱走調查、既有水工結構調查評估、配合工程之交通維持計畫及鄰房鑑定...等工作及所需配合之委託規劃、設計作業，以利工程之推展並維水流通暢。 (2)本工程為110-111年度連續工程，總工程費經議會審定為437,000,000元，本年度編列300,000,000元，餘137,000,000元編列於以後年度；其各年度資金需求詳如後附分年資金需求表。 (3)籠統項目工程管理費率按平均值提列，惟執行時仍在議會審定工程費數額範圍內，依實際執行時之工程預算規模級距覈實提列工程管理費。(補償費編列於工務局P41 110年度公共設施補償費用項下)	

環境衛生及河川工程—河川及雨水下水道工程

環境衛生及河川工程—河川及雨水下水道工程

臺北市政府工務局水利工程處

歲出計畫說明提要與各項費用明細表

中華民國110年度

單位：新臺幣元

分支計畫及用途別科目	單位	數量	單價	預算數	說明
3000 設備及投資				300,000,000	
3015 公共建設及設施費				300,000,000	
	式	1	277,669,903	277,669,903	本年度施工費。
	式	1	14,000,000	14,000,000	本年度委外設計費。
	式	1	8,330,097	8,330,097	按施工費提列工程管理費(3%)。
				437,000,000	總工程費(或總經費)明細如下:
	式	1	403,883,495	403,883,495	施工費。
	式	1	21,000,000	21,000,000	委外設計費。
	式	1	12,116,505	12,116,505	按施工費提列工程管理費(3%)。
				6,000,000	29110年度全市堤防美化工程 (1)為賡續辦理本市堤防美化，並改善周遭景觀，使堤防外觀呈現嶄新之風貌，及創造優質都會環境。 (2)本工程為110-111年度連續工程，總工程費經議會審定為20,000,000元，本年度編列6,000,000元，餘14,000,000元編列於以後年度；其各年度資金需求詳如後附分年資金需求表。
3000 設備及投資				6,000,000	
3015 公共建設及設施費				6,000,000	
	式	1	5,282,579	5,282,579	本年度所需施工費。
	式	1	309,867	309,867	本年度所需委外規劃設計費。
	式	1	241,681	241,681	本年度所需委外監造費。
	式	1	165,873	165,873	按施工費提列工程管理費(3.14%)。
				20,000,000	總工程費(或總經費)明細如下:
	式	1	9,000,000	9,000,000	馬賽克工程。
	式	1	6,000,000	6,000,000	彩繪工程。

臺北市政府工務局水利工程處

歲出計畫說明提要與各項費用明細表

中華民國110年度

單位：新臺幣元

分支計畫及用途別科目	單位	數量	單價	預算數	說明	
環境衛生及河川工程—河川及雨水下水道工程	式	1	2,000,000	2,000,000	假設工程。	
	式	1	733,010	733,010	雜項工程。	
	式	1	960,000	960,000	委外規劃設計費。	
	式	1	750,000	750,000	委外監造費。	
	式	1	556,990	556,990	按施工費提列工程管理費(5,000,000*3.5%+12,733,010*3%)。	
				25,700,000	30110年度河川水情監測監視設備建置工程 (1)本案係配合河川水情監測設備優化改善工程，提升河川水位及雨量資訊系統之穩定可靠度，計畫辦理河川水位及雨量資訊系統之老舊設施汰換及優化舊有系統，增加異地備援設備，提升系統安全性；並賡續辦理CCTV建置工程，以即時掌握颱風豪雨來襲期間，本市河川水位上漲情形，及監控堤外重點河濱公園、自行車道、碼頭與停車場等之人車撤離狀況，確保民眾生命財產安全。 (2)本工程為110-111年度連續工程，總工程費經議會審定為48,000,000元，本年度編列25,700,000元，餘22,300,000元編列於以後年度；其各年度資金需求詳如後附分年資金需求表。	
	3000 設備及投資			25,700,000		
	3015 公共建設及設施費			25,700,000		
		式	1	22,109,869	22,109,869	本年度所需施工費。
		式	1	1,660,000	1,660,000	本年度所需委外規劃設計費。
	式	1	1,300,000	1,300,000	本年度所需委外監造費。	
	式	1	630,131	630,131	按施工費提列工程管理費(2.85%)。	
				48,000,000	總工程費(或總經費)明細如下：	

臺北市政府工務局水利工程處

歲出計畫說明提要與各項費用明細表

中華民國110年度

單位：新臺幣元

分支計畫及用途別科目	單位	數量	單價	預算數	說明	
環境衛生及河川工程—河川及雨水下水道工程	式	1	19,500,000	19,500,000	河川水位計、雨量計及水情傳輸系統優化。	
	式	1	10,000,000	10,000,000	河川水情主機備援系統優化。	
	式	1	13,339,024	13,339,024	CCTV建置工程。	
	式	1	2,210,000	2,210,000	本年度所需委外規劃設計費。	
	式	1	1,730,000	1,730,000	本年度所需委外監造費。	
	式	1	1,220,976	1,220,976	按施工費提列工程管理費(5,000,000*3.5%+20,000,000*3%+17,839,024*2.5%)。	
				9,000,000	31民生抽水站前池擴建暨機組增設工程 (1)考量極端氣候威脅及提升民生抽水站抽水效益，故辦理前池擴建及增設抽水機組，供機組備援及因應極端氣候使用。 (2)本工程為110-111年度連續工程，總工程費經議會審定為38,000,000元，本年度編列9,000,000元，餘29,000,000元編列於以後年度；其各年度資金需求詳如後附分年資金需求表。	
	3000 設備及投資				9,000,000	
	3015 公共建設及設施費				9,000,000	
		式	1	8,015,935	8,015,935	本年度所需施工費。
		式	1	750,000	750,000	本年度所需委外監造費。
		式	1	234,065	234,065	按施工費提列工程管理費(2.92%)。
					38,000,000	總工程費(或總經費)明細如下：
	式	1	2,830,986	2,830,986	預壘樁0.5M,D=16M。	
	式	1	1,420,292	1,420,292	結構及支撐。	
	式	1	7,101,389	7,101,389	既有結構敲除保護式。	
	式	1	12,779,398	12,779,398	抽水機主機(4cms電動沉水式)。	

臺北市政府工務局水利工程處

歲出計畫說明提要與各項費用明細表

中華民國110年度

單位：新臺幣元

分支計畫及用途別科目	單位	數量	單價	預算數	說明	
環境衛生及河川工程—河川及雨水下水道工程	式	1	1,421,073	1,421,073	推進Φ1350RCP。	
	式	1	2,163,607	2,163,607	推進；到達坑。	
	式	1	7,805,206	7,805,206	機械電器設備房。	
	式	1	1,440,000	1,440,000	委外監造費(含工作費及評選委員出席費、評審費、交通費等)。	
	式	1	1,038,049	1,038,049	按施工費提列工程管理費(5,000,000*3.5%+20,000,000*3%+10,521,951*2.5%)。	
					1,000	32磺溪行義路溫泉區磺溪左岸河濱美化工程 (1)配合磺溪行義路溫泉開發區整體環境營造，辦理溫泉區磺溪左岸周邊河濱美化工程。 (2)本工程為110-111年度連續工程，總工程費經議會審定為20,000,000元，本年度編列1,000元，餘19,999,000元編列於以後年度，其各年度資金需求詳如後附分年資金需求表。
	3000 設備及投資				1,000	
	3015 公共建設及設施費				1,000	
		式	1	1,000	1,000	本年度所需委外規劃設計費。
					20,000,000	總工程費(或總經費)明細如下:
		式	1	1,000,000	1,000,000	廣場鋪面。
		式	1	500,000	500,000	溫泉入口意象。
		式	1	1,000,000	1,000,000	景觀步道。
	式	1	800,000	800,000	植栽。	
	式	1	2,000,000	2,000,000	照明。	
	式	1	8,000,000	8,000,000	親水護岸。	
	式	1	4,433,010	4,433,010	既有設施整建。	



臺北市政府工務局水利工程處

歲出計畫說明提要與各項費用明細表

中華民國110年度

單位：新臺幣元

分支計畫及用途別科目	單位	數量	單價	預算數	說明	
環境衛生及河川工程—河川及雨水下水道工程	式	1	960,000	960,000	委外規劃設計費(含測量費、鑽探費、工作費及評選委員出席費、評審費、交通費等)。	
	式	1	750,000	750,000	委外監造費(含工作費及評選委員出席費、評審費、交通費等)。	
	式	1	556,990	556,990	按施工費提列工程管理費(5,000,000*3.5%+12,733,010*3%)。	
				28,600,000	33磺港溪再造護岸及步道整建工程(朝籟橋至基隆河匯流口段) (1)本案係配合磺港溪再造計畫，計畫於朝籟橋至基隆河匯流口間，計畫以低衝擊開發形式，配合現有河岸生態環境，將磺港溪沿線的人本空間往北串連至新北投，往南與基隆河鏈結。 (2)本工程為110-111年度連續工程，總工程費經議會審定為56,000,000元，本年度編列28,600,000元，餘27,400,000元編列於以後年度；其各年度資金需求詳如後附分年資金需求表。	
	3000 設備及投資			28,600,000		
	3015 公共建設及設施費			28,600,000		
		式	1	26,591,396	26,591,396	本年度所需施工費。
		式	1	1,280,000	1,280,000	本年度所需委外監造費。
		式	1	728,604	728,604	按施工費提列工程管理費(2.74%)。
					56,000,000	總工程費(或總經費)明細如下：
	式	1	12,303,000	12,303,000	基腳護岸整建。	
	式	1	3,567,870	3,567,870	多孔隙生態營造。	
	式	1	14,456,025	14,456,025	植栽及景觀工程。	
	式	1	9,842,400	9,842,400	高架棧道(含扶手、欄杆)。	
	式	1	7,074,225	7,074,225	透水鋪面及綠地營造。	

臺北市政府工務局水利工程處

歲出計畫說明提要與各項費用明細表

中華民國110年度

單位：新臺幣元

分支計畫及用途別科目	單位	數量	單價	預算數	說明
環境衛生及河川工程—河川及雨水下水道工程	式	1	5,029,386	5,029,386	雜項工程。
	式	1	200,000	200,000	颱風豪雨期間動復原費。
	式	1	2,090,000	2,090,000	本年度所需委外監造費。
	式	1	1,437,094	1,437,094	按施工費提列工程管理費(5,000,000*3.5%+20,000,000*3%+25,000,000*2.5%+2,472,906*1.5%)。
				1,000,000	34磺港溪壓力箱涵疏浚及檢修工程 (1)箱涵淤積測量、挖除及結構、設施檢修，確保防洪安全，維持壓力箱涵分洪功能。 (2)本工程為110-111年度連續工程，總工程費經議會審定為15,000,000元，本年度編列1,000,000元，餘14,000,000元編列於以後年度；其各年度資金需求詳如後附分年資金需求表。
	3000 設備及投資			1,000,000	
	3015 公共建設及設施費			1,000,000	
	式	1	879,828	879,828	本年度所需施工費。
	式	1	51,754	51,754	本年度所需委外規劃設計費。
	式	1	40,351	40,351	本年度所需委外監造費。
	式	1	28,067	28,067	按施工費提列工程管理費(3.19%)。
				15,000,000	總工程費(或總經費)明細如下：
	式	1	100,000	100,000	假設工程。
	式	1	1,500,000	1,500,000	抽水工程。
式	1	4,322,000	4,322,000	淤土挖除工程。	
式	1	1,500,000	1,500,000	施工前後測量及結構檢修。	
式	1	5,400,000	5,400,000	餘方處理。	
式	1	189,199	189,199	雜項工程。	

臺北市政府工務局水利工程處

歲出計畫說明提要與各項費用明細表

中華民國110年度

單位：新臺幣元

分支計畫及用途別科目	單位	數量	單價	預算數	說明
環境衛生及河川工程—河川及雨水下水道工程	式	1	265,500	265,500	安全衛生施工費。
	式	1	730,000	730,000	委外規劃設計費。
	式	1	570,000	570,000	委外監造費。
	式	1	423,301	423,301	按施工費提列工程管理費(5,000,000*3.5%+8,276,699*3%)。
				30,000,000	35全市河濱公園遊戲場地暨自行車道人車分道等設施整建工程 (1)為改善道南河濱公園堤頂步道涼亭、全市河濱公園遙控賽車場場域、景美河濱公園自行車道動線拓寬及周邊環境改善，及整建雙園河濱公園、河雙21河濱公園及百齡河濱公園等兒童遊戲場域空間及其周邊既有設施整建，以營造優質河濱休憩空間，提供民眾更多元更高水準的服務。 (2)本工程為110-112年度連續工程，總工程費經議會審定為126,350,000元，本年度編列30,000,000元，餘96,350,000元編列於以後年度；其各年度資金需求詳如後附分年資金需求表。
	3000 設備及投資			30,000,000	
	3015 公共建設及設施費			30,000,000	
	式	1	25,196,078	25,196,078	本年度所需施工費。
	式	1	3,050,000	3,050,000	本年度所需委外規劃設計費。
	式	1	1,250,000	1,250,000	本年度所需委外監造費。
式	1	503,922	503,922	按施工費提列工程管理費(2%)。	
			126,350,000	總工程費(或總經費)明細如下：	
式	1	12,440,000	12,440,000	道南左右岸河濱公園周邊環境改善工程。	
式	1	15,530,297	15,530,297	景美河濱公園自行車道動線拓寬及周邊環境改善工程。	

# 臺北市政府工務局水利工程處

## 歲出計畫說明提要與各項費用明細表

中華民國110年度

單位：新臺幣元

分支計畫及用途別科目	單位	數量	單價	預算數	說明
環境衛生及河川工程—河川及雨水下水道工程	式	1	7,500,000	7,500,000	道南遙控賽車場改善工程。
	式	1	6,500,000	6,500,000	美堤遙控賽車場改善工程。
	式	1	20,000,000	20,000,000	百齡橋右岸橋下自行車練習場改造工程。
	式	1	20,000,000	20,000,000	雙園河濱公園遊戲場新建工程。
	式	1	16,500,000	16,500,000	百齡左岸河濱公園遊戲場新建工程。
	式	1	16,500,000	16,500,000	河雙21河濱公園遊戲場新建工程。
	式	1	5,120,000	5,120,000	委外規劃設計費。
	式	1	3,960,000	3,960,000	委外監造費(含工作費及評選委員出席費、評審費、交通費等)。
	式	1	2,299,703	2,299,703	按施工費提列工程管理費(5,000,000*3.5%+20,000,000*3%+25,000,000*2.5%+50,000,000*1.5%+14,970,297*1%)。
	3000 設備及投資				20,000,000
3015 公共建設及設施費				20,000,000	
	式	1	17,496,112	17,496,112	本年度所需施工費。
	式	1	1,000,000	1,000,000	本年度所需委外規劃設計費。

臺北市政府工務局水利工程處

歲出計畫說明提要與各項費用明細表

中華民國110年度

單位：新臺幣元

分支計畫及用途別科目	單位	數量	單價	預算數	說明
環境衛生及河川工程—河川及雨水下水道工程	式	1	1,000,000	1,000,000	本年度所需委外監造費。
	式	1	503,888	503,888	本年度所需工程管理費(2.88%)。
				43,000,000	總工程費(或總經費)明細如下:
	式	1	1,000,000	1,000,000	圍水工程。
	式	1	15,000,000	15,000,000	土方工程。
	式	1	8,000,000	8,000,000	護岸整建工程。
	式	1	5,000,000	5,000,000	植栽與景觀。
	式	1	5,276,316	5,276,316	雜項工程。
	式	1	1,000,000	1,000,000	颱風豪雨期間動復原費。
	式	1	4,000,000	4,000,000	既有設施整建。
	式	1	1,000,000	1,000,000	委外規劃設計費。
	式	1	1,591,776	1,591,776	委外監造費。
	3000 設備及投資	式	1	1,131,908	1,131,908
3015 公共建設及設施費				1,600,000	37110年度水利建造物檢測及結構安全評估檢討工作 (1)進行市轄水利建造物檢測及結構安全檢測評估與補強規劃工作，以確保水利建造物抗洪防災功能。 (2)本規劃為110-111年度連續計畫，總規劃費經議會審定為8,000,000元，本年度編列1,600,000元，餘6,400,000元編列於以後年度；其各年度資金需求詳如後分年資金需求表。
				1,600,000	
	式	1	1,600,000	1,600,000	本年度所需規劃費。
				8,000,000	總工程費(或總經費)明細如下:
	式	1	3,000,000	3,000,000	辦理水利及抽水站建造物檢

臺北市政府工務局水利工程處

歲出計畫說明提要與各項費用明細表

中華民國110年度

單位：新臺幣元

分支計畫及用途別科目	單位	數量	單價	預算數	說明	
環境衛生及河川工程—河川及雨水下水道工程					查。	
		式	1	2,500,000	2,500,000	檢測及安全分析。
		式	1	2,200,000	2,200,000	技術諮詢費。
		式	1	300,000	300,000	作業費(含評審委員出席、審查費、交通費等)。
	3000 設備及投資				18,000,000	38110年度防汛監測及控制等系統安全評估及優化工作 (1)本案係辦理雨水下水道水位監測系統、本市支流河川預警系統、第二、三分區管理中心及分區內各抽水站與自動化監控系統、0.3CMS抽水機設備及臨時抽水井設備之安全評估及優化工作及本處防颱中心水情系統與水位計、雨量計監控等設備優化工作，以提升河川水情、雨量及救災資訊可靠度及穩定性。 (2)本規劃為110-111年度連續計畫，總規劃費經議會審定為24,000,000元，本年度編列18,000,000元，餘6,000,000元編列於以後年度；其各年度資金需求詳如後附分年資金需求表。
	3015 公共建設及設施費				18,000,000	
		式	1	18,000,000	18,000,000	本年度技術服務費。
					24,000,000	總工程費(或總經費)明細如下：
		式	1	2,911,100	2,911,100	水位計、雨量計及監控設備檢測及優化。
		式	1	2,000,000	2,000,000	支流河川預警系統優化。
	式	1	5,556,000	5,556,000	抽水站第二分區自動化監控系統安全評估及系統檢測。	
	式	1	5,747,500	5,747,500	抽水站第三分區自動化監控系統安全評估及系統檢測。	
	式	1	669,200	669,200	0.3CMS抽水機設備檢測及優化。	

臺北市政府工務局水利工程處

歲出計畫說明提要與各項費用明細表

中華民國110年度

單位：新臺幣元

分支計畫及用途別科目	單位	數量	單價	預算數	說明	
環境衛生及河川工程—河川及雨水下水道工程	式	1	6,116,200	6,116,200	臨時抽水井馬達更新、水位系統及設備檢測及優化。	
	式	1	1,000,000	1,000,000	雨水下水道水位及影像監測系統新設。	
				1,290,000	39雙溪(望星橋至自強橋段)河道整治委託規劃設計工作(1)計畫辦理雙溪望星橋至自強橋段委託設計工作，以改善現有護岸高度不足之情形，解決防洪風險問題。(2)本規劃為110-111年度連續計畫，總規劃費經議會審定為4,300,000元，本年度編列1,290,000元，餘3,010,000元編列於以後年度；其各年度資金需求詳如後附分年資金需求表。	
	3000 設備及投資			1,290,000		
	3015 公共建設及設施費			1,290,000		
		式	1	1,290,000	1,290,000	本年度所需委外設計費。
					4,300,000	總工程費(或總經費)明細如下:
		式	1	200,000	200,000	生態調查等相關費用。
		式	1	450,000	450,000	水文、水理分析及環境評估。
		式	1	150,000	150,000	環境生態及生物棲地提出河川環境改善建議或管理方式等相關費用。
		式	1	1,000,000	1,000,000	規劃報告及設計標的相關資料之檢討及建議。
		式	1	500,000	500,000	詳細測量、地質調查、鑽探及招標文件所載其他詳細測量、調查、鑽探或勘測。
		式	1	1,750,000	1,750,000	基本設計圖說繪製、細部設計準則研擬、施工規劃擬訂及經費概算。
	式	1	100,000	100,000	技術顧問諮詢及資料提供。	
	式	1	100,000	100,000	作業成果印製及簡報費。	
	式	1	50,000	50,000	作業費(含評選委員出席、審查費、交通費等)。	

臺北市政府工務局水利工程處

歲出計畫說明提要與各項費用明細表

中華民國110年度

單位：新臺幣元

分支計畫及用途別科目	單位	數量	單價	預算數	說明	
環境衛生及河川工程—河川及雨水下水道工程				1,200,000	40礮港溪出口封堤暨礮港抽水站規劃工作 (1)本市關渡平原未來長期規劃設置高保護設施，並於礮港溪出流口設置閘門，將礮港溪改為內水管理，並於閘門旁設置礮港抽水站，故計劃辦理礮港抽水站堤防封口規劃，以配合未來關渡平原整體開發。 (2)本規劃為110-111年度連續計畫，總規劃費經議會審定為4,000,000元，本年度編列1,200,000元，餘2,800,000元編列於以後年度，其各年度資金需求詳如後附分年資金需求表。	
	3000 設備及投資			1,200,000		
	3015 公共建設及設施費			1,200,000		
		式	1	1,200,000	1,200,000	本年度所需委外規劃設計費。
					4,000,000	總工程費(或總經費)明細如下:
		式	1	200,000	200,000	生態調查等相關費用。
		式	1	500,000	500,000	水文、水理分析及環境評估。
		式	1	100,000	100,000	環境生態及生物棲地提出河川環境改善建議或管理方式等相關費用。
		式	1	500,000	500,000	規劃報告及設計標的相關資料之檢討及建議。
		式	1	500,000	500,000	詳細測量、地質調查、鑽探及招標文件所載其他詳細測量、調查、鑽探或勘測。
		式	1	2,000,000	2,000,000	基本設計圖說繪製、細部設計準則研擬、施工規劃擬訂及經費概算。
	式	1	100,000	100,000	技術顧問諮詢及資料提供。	
	式	1	50,000	50,000	作業成果印製及簡報費。	



臺北市政府工務局水利工程處

歲出計畫說明提要與各項費用明細表

中華民國110年度

單位：新臺幣元

分支計畫及用途別科目	單位	數量	單價	預算數	說明	
環境衛生及河川工程—河川及雨水下水道工程	式	1	50,000	50,000	作業費(含評選委員出席、審查費、交通費等)。	
				3,000,000	41圓山暨大龍抽水站改建規劃設計工作 (1)圓山與大龍抽水站屬於共同集水區，圓山抽水站現況抽水容量須提升、起抽水位須降低，且大龍抽水站可加大抽水容量，方可有效降低承德路與錦西街周遭區域之積水發生機率，使得承德路雨水幹線達到保護標準，故辦理圓山與大龍抽水站改建工程規劃設計工作。 (2)本規劃為110-111年度連續計畫，總規劃費經議會審定為10,000,000元，本年度編列3,000,000元，餘7,000,000元編列於以後年度；其各年度資金需求詳如後附分年資金需求表。	
	3000 設備及投資			3,000,000		
	3015 公共建設及設施費			3,000,000		
		式	1	3,000,000	3,000,000	本年度所需委外規劃設計費。
					10,000,000	總工程費(或總經費)明細如下：
		式	1	520,180	520,180	建築工程規劃設計。
		式	1	1,255,605	1,255,605	大地工程規劃設計。
		式	1	1,255,605	1,255,605	結構工程規劃設計。
		式	1	1,165,920	1,165,920	動力排水工程規劃設計。
		式	1	3,677,130	3,677,130	管幕工法規劃設計。
		式	1	587,444	587,444	抽水機主機(5.2cms豎軸抽水機)規劃設計。
		式	1	417,040	417,040	抽水機用柴油引擎規劃設計。
	式	1	336,323	336,323	電器儀控、發電機規劃設計。	
	式	1	417,040	417,040	離合器及角齒輪減速機規劃設計。	

臺北市政府工務局水利工程處

歲出計畫說明提要與各項費用明細表

中華民國110年度

單位：新臺幣元

分支計畫及用途別科目	單位	數量	單價	預算數	說明
環境衛生及河川工程—河川及雨水下水道工程	式	1	367,713	367,713	附屬設備規劃設計。
				1,500,000	42景美溪護岸改善委託設計工作 (1) 依本處全市轄河川溪溝總體環境營造規劃工作成果報告規劃之示範區，進行護岸改善工程，以回復景美溪河川生命力。 (2) 本規劃為110-112年度連續計畫，總規劃費經議會審定為3,500,000元，本年度編列1,500,000元，餘2,000,000元編列於以後年度；其各年度資金需求詳如後附分年資金需求表。
	3000 設備及投資			1,500,000	
	3015 公共建設及設施費			1,500,000	
	式	1	1,500,000	1,500,000	本年度所需委外設計費。
				3,500,000	總工程費(或總經費)明細如下：
	式	1	70,000	70,000	生態調查等相關費用。
	式	1	420,000	420,000	水文、水理分析及環境評估。
	式	1	2,772,000	2,772,000	護岸改善設計工作。
	式	1	126,000	126,000	作業成果印製及簡報費。
				112,000	作業費(含評選委員出席、審查費、交通費等)。
				600,000	43社子島防洪排水設施規劃設計工作(第1期) (1) 本案係配合社子島開發第1期辦理抽水站、高保護設施堤防、雨水下水道等新設工作。 (2) 本規劃為110-112年度連續計畫，總規劃費經議會審定為29,800,000元，本年度編列600,000元，餘29,200,000元編列於以後年度；其各年度資金需求詳如後附分年資金需求表。
3000 設備及投資				600,000	

臺北市政府工務局水利工程處

歲出計畫說明提要與各項費用明細表

中華民國110年度

單位：新臺幣元

分支計畫及用途別科目	單位	數量	單價	預算數	說明
3015 公共建設及設施費				600,000	
	式	1	600,000	600,000	本年度所需委外規劃設計費。
				29,800,000	總工程費(或總經費)明細如下:
	式	1	10,800,000	10,800,000	堤防、閘門規劃設計。
	式	1	19,000,000	19,000,000	基隆河側抽水站規劃。
			6,000,000	44磺港溪再造委託規劃設計工作(延壽橋至西安橋) (1)本案係配合磺港溪再造計畫，計畫於延壽橋至西安橋間，將磺港溪與鄰近之奇岩1號、2號公園結合，創造更大的公園綠地與親水環境供民眾休憩，同時增加滯洪空間提升防洪能力。 (2)本規劃為110-114年度連續計畫，總規劃費經議會審定為32,000,000元，本年度編列6,000,000元，餘26,000,000元編列於以後年度；其各年度資金需求詳如後附分年資金需求表。	
3000 設備及投資				6,000,000	
3015 公共建設及設施費				6,000,000	
	式	1	6,000,000	6,000,000	本年度所需委外規劃設計費。
				32,000,000	總工程費(或總經費)明細如下:
	式	1	1,000,000	1,000,000	生態調查等相關費用。
	式	1	1,000,000	1,000,000	水文、水理分析及環境評估。
	式	1	4,000,000	4,000,000	環境生態及生物棲地提出河川環境改善建議或管理方式等相關費用。
	式	1	4,000,000	4,000,000	規劃報告及設計標的相關資料之檢討及建議。
	式	1	6,000,000	6,000,000	詳細測量、地質調查、鑽探及招標文件所載其他詳細測量、調查、鑽探或勘測。

環境衛生及河川工程—河川及雨水下水道工程

環境衛生及河川工程—河川及雨水下水道工程

臺北市政府工務局水利工程處

歲出計畫說明提要與各項費用明細表

中華民國110年度

單位：新臺幣元

分支計畫及用途別科目	單位	數量	單價	預算數	說明	
環境衛生及河川工程—河川及雨水下水道工程	式	1	12,750,000	12,750,000	基本設計圖說繪製、細部設計準則研擬、施工規劃擬訂及經費概算。	
	式	1	3,000,000	3,000,000	技術顧問諮詢及資料提供。	
	式	1	150,000	150,000	作業成果印製及簡報費。	
	式	1	100,000	100,000	作業費(含評選委員出席、審查費、交通費等)。	
				2,400,000	45全市抽水站站房及閘門房整修工程委託規劃設計工作(1)本案係辦理全市抽水站站房及閘門房維護修繕，因部分站房及閘門房設置時間較早，已顯露老舊並常有局部破損狀況，故計畫編列預算施作辦理維修或整建工作，以維防汛安全。(2)本規劃為110-111年度連續計畫，總規劃費經議會審定為3,000,000元，本年度編列2,400,000元，餘600,000元編列於以後年度；其各年度資金需求詳如後附分年資金需求表。	
	3000 設備及投資			2,400,000		
	3015 公共建設及設施費			2,400,000		
		式	1	2,400,000	2,400,000	本年度所需委外規劃設計費。
					3,000,000	總工程費(或總經費)明細如下:
		式	1	675,680	675,680	規劃作業費(含前置作業費、資料蒐集調查彙整費用)。
		式	1	1,266,900	1,266,900	設計作業費。
		式	1	100,000	100,000	現地勘查量測費。
		式	1	200,000	200,000	現況地質調查、分析及試驗費。
	式	1	300,000	300,000	作業成果印製及簡報費。	
	式	1	100,000	100,000	技術顧問諮詢及資料提供。	
	式	1	150,000	150,000	技師簽證費。	

# 臺北市政府工務局水利工程處

## 歲出計畫說明提要與各項費用明細表

中華民國110年度

單位：新臺幣元

分支計畫及用途別科目	單位	數量	單價	預算數	說明	
環境衛生及河川工程—河川及雨水下水道工程  3000 設備及投資 3015 公共建設及設施費	式	1	207,420	207,420	作業費(含評選委員出席費、審查費、交通費等)。	
				5,800,000	46110年度臺北市積水事件檢討改善規劃設計及積水點巡查工作 (1)針對全市易積、淹水地區，依實際積水事件辦理現地巡查、側溝開蓋調查、應變支援等工作及認定需檢討之案件，進行水理分析及改善方案評估。 (2)本規劃為110-111年度連續計畫，總規劃費經議會審定為6,900,000元，本年度編列5,800,000元，餘1,100,000元編列於以後年度；其各年度資金需求詳如後附分年資金需求表。	
					5,800,000	
					5,800,000	
	式	1	5,800,000	5,800,000	本年度所需規劃費。	
					6,900,000	總工程費(或總經費)明細如下：
	式	1	570,000	570,000	現地勘查與資料蒐集、調查、彙整。	
	式	1	660,000	660,000	水理分析及比較。	
	式	1	660,000	660,000	規劃方案評估及建議。	
	式	1	240,000	240,000	圖說文件及報告印製。	
	式	1	100,000	100,000	颱風暴雨應變支援。	
	式	1	3,480,000	3,480,000	積水現地巡查。	
	式	1	440,000	440,000	積水現地側溝開蓋調查。	
	式	1	690,000	690,000	雜項支出及管理費(含技師簽證費及保險費)。	
	式	1	60,000	60,000	作業費(含評選委員出席費、審查費及交通費等)。	

# 臺北市政府工務局水利工程處

## 歲出計畫說明提要與各項費用明細表

中華民國110年度

單位：新臺幣元

一般建築及設備—營建工程	業務計畫及工作計畫名稱與編號	56071519002 一般建築及設備-營建工程	承辦單位	河川工程科、河川管理科	預算金額	6,500,000元	一般建築及設備—營建工程
歲出計畫說明	<p>一、計畫內容： 辦理南京抽水站備勤室整修工程及高灘地北區管理站站房建置委託規劃設計工作。</p> <p>二、預期成果： 能增加河濱公園維護管理、防汛搶險及抽水業務等，相關設備放置或搬運出勤之空間。</p>						
	分支計畫及用途別科目	單位	數量	單價	預算數	說 明	
	合計				6,500,000	較上年度預算數4,125,000元，增加2,375,000元。	
	11其他修建工程				6,500,000	較上年度預算數4,125,000元，增加2,375,000元。	
	3000 設備及投資				4,500,000	01南京抽水站備勤室整修工程 (1) 辦理修繕更新南京抽水站既有天花板、燈具、地坪及部分漏水改善等，並規劃2樓及3樓空間利用。 (2) 本工程為110-111年度連續工程，總工程費經議會審定為5,000,000元，本年度編列4,500,000元，餘500,000元編列於以後年度；其各年度資金需求詳如後附分年資金需求表。	
	3015 公共建設及設施費				4,500,000		
		式	1	4,057,971	4,057,971	本年度所需施工費。	
		式	1	150,000	150,000	本年度所需委外規劃設計費。	
		式	1	150,000	150,000	本年度所需委外監造費。	

臺北市政府工務局水利工程處

歲出計畫說明提要與各項費用明細表

中華民國110年度

單位：新臺幣元

分支計畫及用途別科目	單位	數量	單價	預算數	說明
一般建築及設備—營建工程	式	1	142,029	142,029	按施工費提列工程管理費(3.5%)。
				5,000,000	總工程費(或總經費)明細如下：
	式	1	1,340,000	1,340,000	冷氣機含獨立電表檢修。
	式	1	800,000	800,000	天花板、地坪、燈具更新。
	式	1	800,000	800,000	牆面漏水改善。
	式	1	1,520,303	1,520,303	隔間及廁所設置。
	式	1	210,972	210,972	本年度所需委外規劃設計費。
	式	1	172,614	172,614	本年度所需委外監造費。
	式	1	156,111	156,111	按施工費提列工程管理費(4,460,303*3.5%)。
	3000 設備及投資				2,000,000
3015 公共建設及設施費				2,000,000	(1)為配合捷運環狀線第2階段北環段工程使用本處高灘地北區管理站辦公空間用地，故需另覓適當空間新建高灘地北區管理站辦公室1處，以利本處執行河濱公園維護管理、防汛搶險及抽水業務等，相關設備放置或搬運出勤之空間需求。 (2)本規劃為110-112年度連續計畫，總規劃費經議會審定為4,000,000元，本年度編列2,000,000元，餘2,000,000元編列於以後年度；其各年度資金需求詳如後附分年資金需求表。
	式	1	2,000,000	2,000,000	本年度所需委外規劃設計費。
				4,000,000	總工程費(或總經費)明細如下：
	式	1	3,450,000	3,450,000	委外規劃設計費。

臺北市政府工務局水利工程處

歲出計畫說明提要與各項費用明細表

中華民國110年度

單位：新臺幣元

分支計畫及用途別科目	單位	數量	單價	預算數	說明
一般建築及設備—營建工程	式	1	20,000	20,000	鑑界費。
	式	1	530,000	530,000	測量及地質鑽探費。



# 臺北市政府工務局水利工程處

## 歲出計畫說明提要與各項費用明細表

中華民國110年度

單位：新臺幣元

一般建築及設備—交通及運輸設備

一般建築及設備—交通及運輸設備

業務計畫及工作計畫名稱與編號	56071519003 一般建築及設備-交通及運輸設備	承辦單位	河川工程科、河川管理科、雨水下水道工程科	預算金額	840,000元
----------------	--------------------------------	------	----------------------	------	----------

歲出計畫說明	<p>一、計畫內容：汰換客貨兩用車1臺、汰換重型電動機車(不含電池)1臺及新購重型電動機車(不含電池)1臺。</p> <p>二、預期成果：報廢老舊車輛以減少保養維修費用，並可提高工作效率。</p>
--------	--

分支計畫及用途別科目	單位	數量	單價	預算數	說明
合計				840,000	較上年度預算數0元，增加840,000元。
03交通及運輸設備				840,000	較上年度預算數0元，增加840,000元。
3000 設備及投資				840,000	
3025 運輸設備費				840,000	
	輛	1	700,000	700,000	客貨兩用車。
	輛	2	70,000	140,000	重型電動機車(不含電池)。

# 臺北市政府工務局水利工程處

## 歲出計畫說明提要與各項費用明細表

中華民國110年度

單位：新臺幣元

一般建築及設備—其他設備	業務計畫及工作計畫名稱與編號	56071519004 一般建築及設備-其他設備	承辦單位	抽水站管理二科、河川管理科、資訊室、秘書室	預算金額	9,650,000元	一般建築及設備—其他設備
歲出計畫說明	<p>一、計畫內容： 個人電腦租賃費、電腦周邊設備及零組件、冷氣機及身心障礙輔具等設備。</p> <p>二、預期成果： 保持充足之安全措施暨業務必要設備，以保安全，提高工作效率。</p>						
	分支計畫及用途別科目	單位	數量	單價	預算數	說 明	
	合計				9,650,000	較上年度預算數19,566,000元，減少9,916,000元。	
	04其他設備				9,650,000	較上年度預算數19,566,000元，減少9,916,000元。	
	3000 設備及投資				5,740,000		
	3030 資訊軟硬體設備費				5,387,000		
		臺月	101x12	450	545,400	109年個人電腦租賃費(分年編列)。	
		臺年	90x1	7,680	691,200	110年個人電腦租賃費(分年編列)。	
		年	1	805,272	805,272	網路及資訊周邊設備。	
		年	1	491,128	491,128	套裝軟體。	
		年	1	854,000	854,000	臺北市抽水站維護管理系統功能擴充案。	
		年	1	2,000,000	2,000,000	地理資訊系統更新及擴充案，本計畫為108-110年度連續計畫，總計畫費經議會審定為8,800,000元，除至以前年度已編列6,800,000元，本年度編列2,000,000元；其各年度資金需求詳如後附分年	

臺北市政府工務局水利工程處

歲出計畫說明提要與各項費用明細表

中華民國110年度

單位：新臺幣元

分支計畫及用途別科目	單位	數量	單價	預算數	說明
3035 雜項設備費				353,000	資金需求表。
	個	2	12,000	24,000	身心障礙輔具-液態凝膠輪椅坐墊。
	臺	2	90,500	181,000	11KW氣冷式箱型冷氣機。
	臺	1	31,000	31,000	6.3KW窗型冷氣機。
	臺	1	47,000	47,000	7.1KW一對一分離式冷氣機。
	臺	1	22,000	22,000	4.0KW一對一分離式冷氣機。
	臺	2	24,000	48,000	2.8KW一對一分離式冷氣機。
3000 設備及投資				3,910,000	01雨水下水道資訊管理系統擴充案
3030 資訊軟硬體設備費				3,910,000	
	年	1	3,910,000	3,910,000	雨水下水道資訊管理系統擴充案，本計畫為110-111年度連續計畫，總計畫費經議會審定為7,910,000元，本年度編列3,910,000元，餘4,000,000元編列於以後年度；其各年度資金需求詳如後附分年資金需求表。
				7,910,000	總工程費(或總經費)明細如下：
	式	1	2,002,186	2,002,186	既有雨水下水道資訊管理系統功能擴充。
	式	1	1,900,378	1,900,378	排水案件管理平台流程擴充。
	式	1	3,030,417	3,030,417	建立雨水下水道全生命週期E化管理。
	式	1	960,411	960,411	通用性功能調整。
	式	1	16,608	16,608	行政管理費用。

一般建築及設備—其他設備

一般建築及設備—其他設備

# 臺北市政府工務局水利工程處

## 人 事 費 分 析 表

中華民國110年度

0356010100-農業支出-一般行政-行政管理

單位：新臺幣元

類別	預算員額	全年度人事費											備註	
		民意代表待遇	政務人員待遇	法定編制人員待遇	約聘僱人員待遇	技工及工友待遇	獎金	其他給與	加班值班費	退休退職給付	退休離職儲金	保險		合計
合計	863			223,165,380	8,679,108	206,335,140	89,873,741	16,374,200	53,605,308	22,200,000	36,076,095	44,711,028	701,020,000	
正式員額	345			223,165,380			45,801,644	4,536,000	6,230,000		19,048,941	18,802,776	317,584,741	
職員	345			223,165,380			45,801,644	4,536,000	6,230,000		19,048,941	18,802,776	317,584,741	含駐衛警35人
約聘僱人員	17				8,679,108		1,084,889	233,600	453,576		520,728	1,045,884	12,017,785	
技工	463					190,987,500	39,789,063		12,356,544	22,200,000	15,279,000	23,012,952	303,625,059	
駕駛	27					11,137,500	2,320,312		720,576		891,000	1,342,008	16,411,396	
工友	11					4,210,140	877,833		293,568		336,426	507,408	6,225,375	
其他人事費								11,604,600	33,551,044				45,155,644	

臺北市政府工務局水利工程處  
歲出一級用途別科目分析表

中華民國110年度

單位：新臺幣千元

名稱及編號	合計	經常支出						資本支出					
		人事費	業務費	獎補助費	債務費	預備金	小計	人事費	業務費	設備及投資	獎補助費	預備金	小計
合計	2,744,952	701,020	325,432	60			1,026,512			1,718,440			1,718,440
56071510000 農業支出	2,744,952	701,020	325,432	60			1,026,512			1,718,440			1,718,440
56071510100 一般行政	715,863	701,020	14,783	60			715,863						
56071510101 行政管理	715,863	701,020	14,783	60			715,863						
56071511200 水利行政	310,649		310,649				310,649						
56071511201 水利管理及維護	310,649		310,649				310,649						
56071518600 環境衛生及河川 工程	1,701,450									1,701,450			1,701,450
56071518603 河川及雨水下水道 工程	1,701,450									1,701,450			1,701,450
56071519000 一般建築及設備	16,990									16,990			16,990
56071519002 營建工程	6,500									6,500			6,500
56071519003 交通及運輸設備	840									840			840
56071519004 其他設備	9,650									9,650			9,650

臺北市政府工務局水利工程處

資本支出分析表

中華民國110年度

單位：新臺幣千元

名稱及編號	合計	設備及投資								其他資本支出	
		土地	房屋建築及設備	公共建設及設施	機械設備	運輸設備	資訊軟體設備	雜項設備	權利		投資
合計	1,718,440			1,707,950		840	9,297	353			
56071518600 環境衛生及河川工程	1,701,450			1,701,450							
56071518603 河川及雨水下水道工程	1,701,450			1,701,450							
56071519000 一般建築及設備	16,990			6,500		840	9,297	353			
56071519002 營建工程	6,500			6,500							
56071519003 交通及運輸設備	840					840					
56071519004 其他設備	9,650						9,297	353			

臺北市政府工務局水利工程處

各項費用彙計表

中華民國110年度

單位：新臺幣元

工作計畫名稱及編號	56071510101 行政管理	56071511201 水利管理及維 護	56071518603 河川及雨水下 水道工程	56071519002 營建工程	56071519003 交通及運輸設 備	56071519004 其他設備
第一、二級用途別 科目名稱及編號						
合計	715,863,000	310,649,000	1,701,450,000	6,500,000	840,000	9,650,000
100000人事費	701,020,000					
101500法定編制人員待遇	223,165,380					
102000約聘僱人員待遇	8,679,108					
102500技工及工友待遇	206,335,140					
103000獎金	89,873,741					
103500其他給與	16,374,200					
104000加班值班費	53,605,308					
104500退休退職給付	22,200,000					
105000退休離職儲金	36,076,095					
105500保險	44,711,028					
200000業務費	14,783,000	310,649,000				
200300教育訓練費	465,000	390,000				
200600水電費	496,840	34,013,392				
200900通訊費		9,249,192				
201200土地租金		463,080				
201800資訊服務費	3,126,161					
202100其他業務租金		19,032,520				
202400稅捐及規費	249,350	3,116,053				
202700保險費	47,056	1,168,645				
203300臨時人員酬金		3,999,996				
203600按日按件計資酬金	1,235,500	487,500				
203900委辦費		14,200,000				
205100物品	2,329,027	17,084,155				
205400一般事務費	5,852,835	153,614,724				
206300房屋建築養護費	98,989	88,350				
206600車輛及辦公器具養護費	629,500	2,440,100				
206900設施及機械設備養護費	17,882	49,212,238				
207200國內旅費	52,700					
207800國外旅費		1,000				
208100運費		127,200				

臺北市政府工務局水利工程處

各項費用彙計表

中華民國110年度

單位：新臺幣元

工作計畫名稱及編號 第一、二級用途別 科目名稱及編號	56071510101 行政管理	56071511201 水利管理及維護	56071518603 河川及雨水下水道工程	56071519002 營建工程	56071519003 交通及運輸設備	56071519004 其他設備
208400短程車資	2,160	1,960,855				
209300特別費	180,000					
300000設備及投資			1,701,450,000	6,500,000	840,000	9,650,000
301500公共建設及設施費			1,701,450,000	6,500,000		
302500運輸設備費					840,000	
303000資訊軟硬體設備費						9,297,000
303500雜項設備費						353,000
400000獎補助費	60,000					
404000對國內團體之捐助	60,000					



臺北市政府工務局水利工程處

各項費用彙計表(續)

中華民國110年度

單位：新臺幣元

工作計畫名稱及編號	合 計				
第一、二級用途別 科目名稱及編號					
合 計	2,744,952,000				
100000人事費	701,020,000				
101500法定編制人員待遇	223,165,380				
102000約聘僱人員待遇	8,679,108				
102500技工及工友待遇	206,335,140				
103000獎金	89,873,741				
103500其他給與	16,374,200				
104000加班值班費	53,605,308				
104500退休退職給付	22,200,000				
105000退休離職儲金	36,076,095				
105500保險	44,711,028				
200000業務費	325,432,000				
200300教育訓練費	855,000				
200600水電費	34,510,232				
200900通訊費	9,249,192				
201200土地租金	463,080				
201800資訊服務費	3,126,161				
202100其他業務租金	19,032,520				
202400稅捐及規費	3,365,403				
202700保險費	1,215,701				
203300臨時人員酬金	3,999,996				
203600按日按件計資酬金	1,723,000				
203900委辦費	14,200,000				
205100物品	19,413,182				
205400一般事務費	159,467,559				
206300房屋建築養護費	187,339				
206600車輛及辦公器具養護費	3,069,600				
206900設施及機械設備養護費	49,230,120				
207200國內旅費	52,700				
207800國外旅費	1,000				
208100運費	127,200				

臺北市政府工務局水利工程處

各項費用彙計表(續)

中華民國110年度

單位：新臺幣元

工作計畫名稱及編號	合 計					
第一、二級用途別 科目名稱及編號						
208400短程車資	1,963,015					
209300特別費	180,000					
300000設備及投資	1,718,440,000					
301500公共建設及設施費	1,707,950,000					
302500運輸設備費	840,000					
303000資訊軟硬體設備費	9,297,000					
303500雜項設備費	353,000					
400000獎補助費	60,000					
404000對國內團體之捐助	60,000					

# 臺北市政府工務局水利工程處

## 人 事 費 彙 計 表

中華民國110年度

單位：新臺幣元

類別	預算員額	全年度人事費											備註	
		民意代表待遇	政務人員待遇	法定編制人員待遇	約聘僱人員待遇	技工及工友待遇	獎金	其他給與	加班值班費	退休退職給付	退休離職儲金	保險		合計
合計	863			223,165,380	8,679,108	206,335,140	89,873,741	16,374,200	53,605,308	22,200,000	36,076,095	44,711,028	701,020,000	
正式員額	345			223,165,380			45,801,644	4,536,000	6,230,000		19,048,941	18,802,776	317,584,741	
職員	345			223,165,380			45,801,644	4,536,000	6,230,000		19,048,941	18,802,776	317,584,741	(人員維持費) 含駐衛警35人
約聘僱人員	17				8,679,108		1,084,889	233,600	453,576		520,728	1,045,884	12,017,785	
技工	463					190,987,500	39,789,063		12,356,544	22,200,000	15,279,000	23,012,952	303,625,059	
駕駛	27					11,137,500	2,320,312		720,576		891,000	1,342,008	16,411,396	
工友	11					4,210,140	877,833		293,568		336,426	507,408	6,225,375	
其他人事費								11,604,600	33,551,044				45,155,644	

臺北市政府工務局水利工程處  
約聘僱人員費用分析表

中華民國110年度

單位：新臺幣元

科 目				約聘人員 (人*月)	約僱人員 (人*月)	全年度預算數	說 明
款	項	目	節				
						12,017,785	合計
07						12,017,785	包括約聘僱人員待遇8,679,108元、年終工作獎金1,084,889元、不休假加班費453,576元、保險費1,045,884元、離職儲金520,728元及休假補助233,600元。
	002					12,017,785	00070000000 臺北市政府工務局主管
		01				12,017,785	00071510000 臺北市政府工務局水利工程處
			01			12,017,785	56071510100 一般行政
						12,017,785	56071510101 行政管理
				2x12		1,404,651	344薪點2人。
				8x12		6,254,308	376薪點8人。
				1x12		879,550	424薪點1人。
					6x12	3,479,276	280薪點6人。

臺北市政府工務局水利工程處  
派員出國計畫預算總表

中華民國110年度

單位：新臺幣千元

類別	本年度計畫項數	本年度預計人天	本年度預算數	上年度計畫項數	上年度核定人天	上年度預算數
考察	1	28	1	1	28	299
訪問						
開會						
進修						
研究						
實習						
合計	1	28	1	1	28	299

臺北市政府工務局水利工程處

派員出國計畫預算類別表 - 考察、訪問

中華民國110年度

單位：新臺幣千元

計畫名稱	擬前往國家	擬拜會機構	計畫內容	預計前往期間	預計天數	擬派人數	旅費預算				歸屬預算科目	前3年內有無赴同一機構拜會	
							交通費	生活費	辦公費	合計		有/無	如有,說明其內容
一、考察													
參訪日本下水道展及下水道維護、營運、更生延壽技術等項目考察計畫	日本東京市	當地公務機關、學術單位、國際規劃及水文分析公司、公益社團法人日本下水道協會等	國內雨(污)下水道建設工程大多借鏡於日本之工程技術、設備及經驗,透過研討交流,進一步了解日本下水道管渠系統延壽工法之趨勢及動態,作為未來雨(污)下水道維護營運之參考。	1100802-1100808	7	4	1			1	水利行政-水利管理及維護	無	

# 臺北市政府工務局水利工程處

## 公務車輛明細表

中華民國110年度

單位：新臺幣元

業務計畫 及工作計 畫名稱	車輛 數	車輛 種類	乘客 人數 (不含 司機)	購置 年月	汽缸總 排氣量 (立方 公分)	牌照稅 (全年)	燃料使 用費 (全年)	油料費(全年)			養 護 費	車輛 保 險 費	車輛 檢 驗 費	備註
								數量 (公升)	單價 (元)	金額				
一般行政 行政管理		現有車輛				153,110	89,640			635,086	629,500	47,056	6,600	
	1	小客車	4	09605	1998	11,230	6,180	1,668	24.1	40,199	49,000	2,483	750	5798-QH
	1	小客車	4	10401	1798	7,120	4,800	1,668	24.1	40,199	49,000	2,483	450	AKL-0551
	1	重型公務機 車	1	09108	125		450	300	24.1	7,230	1,620	711		BJP-405
	1	重型公務機 車	1	09108	125		450	300	24.1	7,230	1,620	711		BJP-412
	1	重型公務機 車	1	09108	125		450	300	24.1	7,230	1,620	711		BJP-413
	1	重型公務機 車	1	10104	125		450	300	24.1	7,230	1,620	711		265-KJK
	1	重型公務機 車	1	10104	125		450	300	24.1	7,230	1,620	711		266-KJK
	1	重型公務機 車	1	10104	125		450	300	24.1	7,230	1,620	711		267-KJK
	1	重型公務機 車	1	10104	125		450	300	24.1	7,230	1,620	711		268-KJK
	1	重型公務機 車	1	10204	125		450	300	24.1	7,230	1,620	711		AAL-2196
	1	重型公務機 車	1	10204	125		450	300	24.1	7,230	1,620	711		AAL-2197
	1	重型公務機 車	1	10204	125		450	300	24.1	7,230	1,620	711		AAL-2198
	1	客貨兩用車	4	09612	2350	11,230	6,180	1,668	24.1	40,199	49,000	2,915	900	5467-QX
	1	客貨兩用車	4	09910	2378	11,230	6,180	1,668	24.1	40,199	49,000	2,915	900	110年車審由警察局移撥(2095-QH)
	1	客貨兩用車	7	10003	2351	11,230	6,180	1,668	24.1	40,199	49,000	2,915	900	4362-ZT
	1	客貨兩用車	7	10104	2000	11,230	6,180	1,668	24.1	40,199	49,000	2,915	450	6073-J7

# 臺北市政府工務局水利工程處

## 公務車輛明細表

中華民國110年度

單位：新臺幣元

業務計畫 及工作計 畫名稱	車輛 數	車輛 種類	乘客 人數 (不含 司機)	購置 年月	汽缸總 排氣量 (立方 公分)	牌照稅 (全年)	燃料使 用費 (全年)	油料費(全年)			養 護 費	車輛 保 險 費	車輛 檢 驗 費	備註	
								數量 (公升)	單價 (元)	金額					
水利行政 水利管理及 維護	1	客貨兩用車	7	10204	2351	11,230	6,180	1,668	24.1	40,199	49,000	2,915	450	AAC-7210	
	1	客貨兩用車	4	10304	2000	11,230	6,180	1,668	24.1	40,199	49,000	2,915	450	AGH-0231	
	1	客貨兩用車	4	10304	2000	11,230	6,180	1,668	24.1	40,199	49,000	2,915	450	AGH-0232	
	1	客貨兩用車	4	10404	2000	11,230	6,180	1,668	24.1	40,199	49,000	2,915	450	AKQ-0630	
	1	客貨兩用車	4	10404	2000	11,230	6,180	1,668	24.1	40,199	49,000	2,915	450	AKQ-0631	
	1	客貨兩用車	7	10607	2378	11,230	6,180	1,668	24.1	40,199	33,000	2,915		ATE-3990	
	1	客貨兩用車	7	10607	2378	11,230	6,180	1,668	24.1	40,199	33,000	2,915		ATE-3991	
	1	客貨兩用車	4	11001	2000	11,230	6,180	1,668	24.1	40,199	8,300	2,915		ATM-3351(110年 汰換)	
							480,470	415,014			2,400,694	2,399,600	259,870	35,250	
	1	客貨兩用車	7	09904	2378	11,230	6,180	1,668	24.1	40,199	49,000	2,915	900	1120-QH	
	1	客貨兩用車	7	10003	2351	11,230	6,180	1,668	24.1	40,199	49,000	2,915	900	4363-ZT	
	1	客貨兩用車	7	10104	2000	11,230	6,180	1,668	24.1	40,199	49,000	2,915	450	6071-J7	
	1	客貨兩用車	7	10104	2000	11,230	6,180	1,668	24.1	40,199	49,000	2,915	450	6081-J7	
	1	客貨兩用車	7	10304	2000	11,230	6,180	1,668	24.1	40,199	49,000	2,915	450	AGF-5591	
	1	客貨兩用車	7	10304	2000	11,230	6,180	1,668	24.1	40,199	49,000	2,915	450	AGF-5592	
	1	客貨兩用車	7	10304	2000	11,230	6,180	1,668	24.1	40,199	49,000	2,915	450	AGF-5593	
	1	客貨兩用車	7	10404	2000	11,230	6,180	1,668	24.1	40,199	49,000	2,915	450	AKQ-2308	
	1	客貨兩用車	7	10404	2000	11,230	6,180	1,668	24.1	40,199	49,000	2,915	450	AKR-6075	



# 臺北市政府工務局水利工程處

## 公務車輛明細表

中華民國110年度

單位：新臺幣元

業務計畫及工作計畫名稱	車輛數	車輛種類	乘客人數(不含司機)	購置年月	汽缸總排氣量(立方公分)	牌照稅(全年)	燃料使用費(全年)	油料費(全年)			養護費	車輛保險費	車輛檢驗費	備註
								數量(公升)	單價(元)	金額				
	1	客貨兩用車	2	10705	2359	11,230	6,180	1,668	24.1	40,199	24,000	2,915		AXD-1623
	1	小貨車	2	09204	3,153	5,400	7,128	1,668	20.5	34,194	49,000	3,747	900	0522-DB
	1	小貨車	2	10608	2,776	4,500	5,940	1,668	20.5	34,194	33,000	3,747	450	ATK-6273
	1	小貨車	2	10705	1299	2,700	4,800	1,668	24.1	40,199	24,000	3,747	450	AXD-7251
	1	小貨車	2	10801	2497	4,500	5,940	1,668	20.5	34,194	24,000	3,747	450	BEE-3871
	1	吊桿工程車	2	09409	7,961	12,600	15,318	2,280	20.5	46,740	49,000	11,033	1,200	175-BI
	1	吊桿工程車	2	09409	7,961	12,600	15,318	2,280	20.5	46,740	49,000	11,033	1,200	176-BI
	1	吊桿工程車	2	09409	7,961	12,600	15,318	2,280	20.5	46,740	49,000	11,033	1,200	178-BI
	1	吊桿工程車	2	10712	5193	8,100	10,044	2,280	20.5	46,740	24,000	12,292	600	KEA-0925
	1	吊桿工程車	2	10712	5193	8,100	10,044	2,280	20.5	46,740	24,000	12,292	600	KEA-0926
	1	油罐車	2	09907	7,684	11,700	15,318	2,280	20.5	46,740	49,000	10,523	1,200	599-BP
	1	重型公務機車	1	10010	149		600	300	24.1	7,230	1,620	711		NAL-1521
	1	重型公務機車	1	10010	149		600	300	24.1	7,230	1,620	711		NAL-1522
	1	重型公務機車	1	10010	149		600	300	24.1	7,230	1,620	711		NAL-1523
	1	重型公務機車	1	10010	149		600	300	24.1	7,230	1,620	711		NAL-1525
	1	重型公務機車	1	10010	149		600	300	24.1	7,230	1,620	711		NAL-1526
	1	重型公務機車	1	10010	149		600	300	24.1	7,230	1,620	711		NAL-1527
	1	重型公務機車	1	10010	149		600	300	24.1	7,230	1,620	711		NAL-1528

# 臺北市政府工務局水利工程處

## 公務車輛明細表

中華民國110年度

單位：新臺幣元

業務計畫 及工作計 畫名稱	車輛 數	車輛 種類	乘客 人數 (不含 司機)	購置 年月	汽缸總 排氣量 (立方 公分)	牌照稅 (全年)	燃料使 用費 (全年)	油料費(全年)			養 護 費	車輛 保 險 費	車輛 檢 驗 費	備註
								數量 (公升)	單價 (元)	金額				
	1	重型公務機車	1	10010	149		600	300	24.1	7,230	1,620	711	NAL-1529	
	1	重型公務機車	1	10010	149		600	300	24.1	7,230	1,620	711	NAL-1530	
	1	重型公務機車	1	10010	149		600	300	24.1	7,230	1,620	711	NAL-1777	
	1	重型公務機車	1	10404	125		450	300	24.1	7,230	1,620	711	ADY-6268	
	1	重型公務機車	1	10404	125		450	300	24.1	7,230	1,620	711	ADY-6271	
	1	重型公務機車	1	10404	125		450	300	24.1	7,230	1,620	711	ADY-6272	
	1	重型公務機車	1	10404	125		450	300	24.1	7,230	1,620	711	ADY-6273	
	1	重型公務機車	1	10404	125		450	300	24.1	7,230	1,620	711	ADY-6275	
	1	重型公務機車	1	10404	125		450	300	24.1	7,230	1,620	711	ADY-6276	
	1	重型公務機車	1	10404	125		450	300	24.1	7,230	1,620	711	ADY-6277	
	1	重型公務機車	1	10404	125		450	300	24.1	7,230	1,620	711	ADY-6278	
	1	重型公務機車	1	10404	125		450	300	24.1	7,230	1,620	711	ADY-6279	
	1	重型公務機車	1	10404	125		450	300	24.1	7,230	1,620	711	ADY-6280	
	1	重型公務機車	1	10404	125		450	300	24.1	7,230	1,620	711	ADY-6281	
	1	重型公務機車	1	10404	125		450	300	24.1	7,230	1,620	711	ADY-6282	
	1	重型公務機車	1	10404	125		450	300	24.1	7,230	1,620	711	ADY-6283	
	1	重型公務機車	1	10404	125		450	300	24.1	7,230	1,620	711	ADY-6285	
	1	重型公務機車	1	10404	125		450	300	24.1	7,230	1,620	711	ADY-6286	

臺北市政府工務局水利工程處

公務車輛明細表

中華民國110年度

單位：新臺幣元

業務計畫 及工作計 畫名稱	車輛 數	車輛 種類	乘客 人數 (不含 司機)	購置 年月	汽缸總 排氣量 (立方 公分)	牌照稅 (全年)	燃料使 用費 (全年)	油料費(全年)			養 護 費	車輛 保 險 費	車輛 檢 驗 費	備註
								數量 (公升)	單價 (元)	金額				
	1	重型公務機車	1	10404	125		450	300	24.1	7,230	1,620	711		ADY-6287
	1	重型公務機車	1	10404	125		450	300	24.1	7,230	1,620	711		ADY-6289
	1	重型公務機車	1	10404	125		450	300	24.1	7,230	1,620	711		ADY-6290
	1	重型公務機車	1	10404	125		450	300	24.1	7,230	1,620	711		ADY-6291
	1	客貨兩用車	7	09909	2351	11,230	6,180	1,668	24.1	40,199	49,000	2,915	900	4291-YE(教育局 移撥)
	1	客貨兩用車	7	10003	2,341	11,230	6,180	1,668	24.1	40,199	49,000	2,915	900	4365-ZT
	1	客貨兩用車	7	10003	2,341	11,230	6,180	1,668	24.1	40,199	49,000	2,915	900	4366-ZT
	1	客貨兩用車	7	10104	2,000	11,230	6,180	1,668	24.1	40,199	49,000	2,915	900	6053-J7
	1	客貨兩用車	7	10104	2,000	11,230	6,180	1,668	24.1	40,199	49,000	2,915	450	6063-J7
	1	客貨兩用車	7	10204	2,351	11,230	6,180	1,668	24.1	40,199	49,000	2,915	450	AAC-7207
	1	客貨兩用車	7	10304	2,000	11,230	6,180	1,668	24.1	40,199	49,000	2,915	450	AGF-5601
	1	客貨兩用車	7	10304	2,400	11,230	6,180	1,668	24.1	40,199	49,000	2,915	450	AGF-5602
	1	客貨兩用車	7	10304	2,000	11,230	6,180	1,668	24.1	40,199	49,000	2,915	450	AGF-5603
	1	客貨兩用車	7	10304	2,000	11,230	6,180	1,668	24.1	40,199	49,000	2,915	450	AGF-5613
	1	客貨兩用車	7	10304	2,000	11,230	6,180	1,668	24.1	40,199	49,000	2,915	450	AGF-5620
	1	客貨兩用車	4	10503	2,378	11,230	6,180	1,668	24.1	40,199	33,000	2,915	450	ARE-2230
	1	客貨兩用車	7	10606	2,378	11,230	6,180	1,668	24.1	40,199	33,000	2,915		AGE-8917
	1	客貨兩用車	7	10607	2,378	11,230	6,180	1,668	24.1	40,199	33,000	2,915		ATE-3992

# 臺北市政府工務局水利工程處

## 公務車輛明細表

中華民國110年度

單位：新臺幣元

業務計畫 及工作計 畫名稱	車輛 數	車輛 種類	乘客 人數 (不含 司機)	購置 年月	汽缸總 排氣量 (立方 公分)	牌照稅 (全年)	燃料使 用費 (全年)	油料費(全年)			養 護 費	車輛 保 險 費	車輛 檢 驗 費	備註
								數量 (公升)	單價 (元)	金額				
	1	客貨兩用車	7	10607	2,378	11,230	6,180	1,668	24.1	40,199	33,000	2,915		ATE-3995
	1	小貨車	2	09804	2,000	3,600	7,710	1,668	24.1	40,199	49,000	3,747	900	1820-UX
	1	小貨車	2	09804	2,000	3,600	7,710	1,668	24.1	40,199	49,000	3,747	900	4871-UZ
	1	小貨車	2	09804	2,000	3,600	7,710	1,668	24.1	40,199	49,000	3,747	900	BEH-9821
	1	小貨車	2	10103	2,000	3,600	7,710	1,668	24.1	40,199	49,000	3,747	900	5651-UX
	1	小貨車	2	10404	2,000	3,600	7,710	1,668	24.1	40,199	49,000	3,747	900	AKN-2192
	1	小貨車	2	10404	2,000	3,600	7,710	1,668	24.1	40,199	49,000	3,747	900	AKN-2193
	1	小貨車	2	10503	2,351	3,600	7,710	1,668	24.1	40,199	33,000	3,747	450	ARE-2231
	1	小貨車	2	10707	2,351	3,600	7,710	1,668	24.1	40,199	24,000	3,747	450	AXF-6032
	1	傾卸工程車	2	09912	2,497	4,500	5,940	2,280	20.5	46,740	49,000	4,890	900	1521-ZS
	1	傾卸工程車	2	09912	2,497	4,500	5,940	2,280	20.5	46,740	49,000	4,890	900	1522-ZS
	1	傾卸工程車	2	09912	2,497	4,500	5,940	2,280	20.5	46,740	49,000	4,890	900	1575-ZS
	1	重型電動公務機車		11001	8hp						1,620	711		CNS-271(110年汰換)
	1	客貨兩用車	7	10003	2,341	11,230	6,180	1,668	24.1	40,199	49,000	2,915	900	4367-ZT
	1	客貨兩用車	7	10104	2,000	11,230	6,180	1,668	24.1	40,199	49,000	2,915	450	6083-J7
	1	客貨兩用車	7	10204	2,351	11,230	6,180	1,668	24.1	40,199	49,000	2,915	450	AAC-7209
	1	客貨兩用車	7	10304	2,000	11,230	6,180	1,668	24.1	40,199	49,000	2,915	450	AGF-5621
	1	大貨車(3.5至9.0噸)	2	09803	2,977	4,500	5,940	2,280	20.5	46,740	49,000	9,551	1,200	4510-VD

# 臺北市政府工務局水利工程處

## 公務車輛明細表

中華民國110年度

單位：新臺幣元

業務計畫及工作計畫名稱	車輛數	車輛種類	乘客人數(不含司機)	購置年月	汽缸總排氣量(立方公分)	牌照稅(全年)	燃料使用費(全年)	油料費(全年)			養護費	車輛保險費	車輛檢驗費	備註
								數量(公升)	單價(元)	金額				
水利行政 水利管理及維護	1	吊桿工程車	2	10204	7,961	12,600	15,318	2,280	20.5	46,740	49,000	8,307	1,200	AAA-182
	1	吊桿工程車	2	10204	7,961	12,600	15,318	2,280	20.5	46,740	49,000	8,307	1,200	AAA-183
		本年度新增車輛					14,400			173,520	40,500	17,775		
	1	重型公務機車		10107	150		600	300	24.1	7,230	1,620	711		110年車審由警察局移撥(125-HUW)
	1	重型公務機車		10107	150		600	300	24.1	7,230	1,620	711		110年車審由警察局移撥(132-HUW)
	1	重型公務機車		10107	150		600	300	24.1	7,230	1,620	711		110年車審由警察局移撥(133-HUW)
	1	重型公務機車		10107	150		600	300	24.1	7,230	1,620	711		110年車審由警察局移撥(135-HUW)
	1	重型公務機車		10107	150		600	300	24.1	7,230	1,620	711		110年車審由警察局移撥(963-HUV)
	1	重型公務機車		10109	150		600	300	24.1	7,230	1,620	711		110年車審由警察局移撥(896-JYA)
	1	重型公務機車		10205	150		600	300	24.1	7,230	1,620	711		110年車審由警察局移撥(ADQ-3211)
	1	重型公務機車		10107	150		600	300	24.1	7,230	1,620	711		110年車審由警察局移撥(161-HUW)
	1	重型公務機車		10107	150		600	300	24.1	7,230	1,620	711		110年車審由警察局移撥(163-HUW)
	1	重型公務機車		10107	150		600	300	24.1	7,230	1,620	711		110年車審由警察局移撥(172-HUW)
	1	重型公務機車		10107	150		600	300	24.1	7,230	1,620	711		110年車審由警察局移撥(175-HUW)
	1	重型公務機車		10107	150		600	300	24.1	7,230	1,620	711		110年車審由警察局移撥(176-HUW)
1	重型公務機車		10107	150		600	300	24.1	7,230	1,620	711		110年車審由警察局移撥(179-HUW)	

臺北市政府工務局水利工程處

公務車輛明細表

中華民國110年度

單位：新臺幣元

業務計畫及工作計畫名稱	車輛數	車輛種類	乘客人數(不含司機)	購置年月	汽缸總排氣量(立方公分)	牌照稅(全年)	燃料使用費(全年)	油料費(全年)			養護費	車輛保險費	車輛檢驗費	備註
								數量(公升)	單價(元)	金額				
	1	重型公務機車		10107	150		600	300	24.1	7,230	1,620	711	110年車審由警察局移撥(183-HUW)	
	1	重型公務機車		10107	150		600	300	24.1	7,230	1,620	711	110年車審由警察局移撥(187-HUW)	
	1	重型公務機車		10107	150		600	300	24.1	7,230	1,620	711	110年車審由警察局移撥(190-HUW)	
	1	重型公務機車		10109	150		600	300	24.1	7,230	1,620	711	110年車審由警察局移撥(831-JYA)	
	1	重型公務機車		10109	150		600	300	24.1	7,230	1,620	711	110年車審由警察局移撥(853-JYA)	
	1	重型公務機車		10109	150		600	300	24.1	7,230	1,620	711	110年車審由警察局移撥(905-JYA)	
	1	重型公務機車		10109	150		600	300	24.1	7,230	1,620	711	110年車審由警察局移撥(909-JYA)	
	1	重型公務機車		10207	150		600	300	24.1	7,230	1,620	711	110年車審由警察局移撥(ADQ-9836)	
	1	重型公務機車		10207	150		600	300	24.1	7,230	1,620	711	110年車審由警察局移撥(ADQ-9966)	
	1	重型公務機車		10207	150		600	300	24.1	7,230	1,620	711	110年車審由警察局移撥(ADQ-9967)	
	1	重型公務機車		10207	150		600	300	24.1	7,230	1,620	711	110年車審由警察局移撥(ADQ-9968)	
	1	重型電動公務機車		11001	逾5馬力 (hp)						1,620	711	(新購)	
		合計				633,580	519,054			3,209,300	3,069,600	324,701	41,850	

# 臺北市政府工務局水利工程處

## 繼續性計畫分年資金需求表

中華民國110年度

單位：新臺幣元

計畫項目	全程計畫 總金額	分年資金需求							備註
		以前年度 預算數	110年度	111年度	112年度	113年度	114年度	115年度以後	
總計	3,061,100,000	948,390,000	1,063,065,000	1,049,645,000	-	-	-	-	
環境衛生及河川工程	3,052,300,000	941,590,000	1,061,065,000	1,049,645,000	-	-	-	-	
河川及兩水下 水道工程	3,052,300,000	941,590,000	1,061,065,000	1,049,645,000	-	-	-	-	
河川及兩水下 水道工程	3,052,300,000	941,590,000	1,061,065,000	1,049,645,000	-	-	-	-	
疏散門啟閉系 統改善工程	20,000,000	5,440,000	14,560,000	-	-	-	-	-	
全市抽水站設 備更新及改善 工程(第3期 )	750,000,000	102,940,000	280,000,000	367,060,000	-	-	-	-	
全市排水幹線 結構改善工程	500,000,000	160,200,000	114,078,000	225,722,000	-	-	-	-	
109年度本 市抽水站、河 川設施檢修改 善、零星排水 改善及人孔調 升降等工程委 託監造技術服 務費	28,000,000	19,500,000	8,500,000	-	-	-	-	-	
抽水站及附屬 設施檢修改善 工程(第1期 )	165,000,000	30,300,000	47,100,000	87,600,000	-	-	-	-	
社子島濕地解 說小築擴建及 周邊環境改善 工程	18,000,000	10,000,000	8,000,000	-	-	-	-	-	
社子島環島自 行車道暨周邊 既有設施整建 工程	30,000,000	10,000,000	20,000,000	-	-	-	-	-	
磺溪行義路溫 泉區水岸活動 廣場暨磺溪河 岸綠美化工程	20,000,000	736,000	1,000	19,263,000	-	-	-	-	
內湖潭美街人 行斜坡道及周 邊環境改善工 程	15,000,000	600,000	14,400,000	-	-	-	-	-	
全市堤防美化 工程(第5期 )	20,000,000	6,000,000	14,000,000	-	-	-	-	-	
109年度河 川疏浚及整理 工程	45,000,000	6,000,000	39,000,000	-	-	-	-	-	
關渡碼頭周邊 環境改善工程	30,000,000	20,000,000	10,000,000	-	-	-	-	-	
延平河濱公園 (大稻埕碼頭 至忠孝橋下) 周邊環境改善 工程	80,000,000	15,000,000	55,000,000	10,000,000	-	-	-	-	
貴子坑溪大度 路上游至中央 北路口水防道 路拓寬及中央	380,000,000	3,000,000	90,000,000	287,000,000	-	-	-	-	

# 臺北市政府工務局水利工程處

## 繼續性計畫分年資金需求表

中華民國110年度

單位：新臺幣元

計畫項目	全程計畫 總金額	分年資金需求							備註
		以前年度 預算數	110年度	111年度	112年度	113年度	114年度	115年度以後	
北路下游堤牆 改建工程									
全市河川堤防 暨低水護岸整 建工程(第2 期)	200,000,000	60,000,000	140,000,000	-	-	-	-	-	
109年度河 濱公園設施檢 修改善及新建 工程	189,600,000	145,044,000	44,556,000	-	-	-	-	-	
109年度零 星排水改善工 程	343,300,000	250,000,000	93,300,000	-	-	-	-	-	
109年度河 川設施檢修改 善及新建工程	49,000,000	39,200,000	9,800,000	-	-	-	-	-	
109年度河 濱生態保育及 復育工程	12,000,000	9,600,000	2,400,000	-	-	-	-	-	
雨水下水道結 構安全檢測及 設計工作	35,000,000	16,030,000	18,970,000	-	-	-	-	-	
市區排水系統 環境營造規劃 工作	5,000,000	2,000,000	3,000,000	-	-	-	-	-	
109年度水 利建造物檢測 工作	5,000,000	1,200,000	3,800,000	-	-	-	-	-	
全市降雨容受 力提升總體檢 討工作	110,000,000	27,000,000	30,000,000	53,000,000	-	-	-	-	
109年度臺 北市積水事件 檢討改善規劃 設計工作	2,400,000	1,800,000	600,000	-	-	-	-	-	
一般建築及設備	8,800,000	6,800,000	2,000,000	-	-	-	-	-	
其他設備	8,800,000	6,800,000	2,000,000	-	-	-	-	-	
其他設備	8,800,000	6,800,000	2,000,000	-	-	-	-	-	
地理資訊系統 更新及擴充案	8,800,000	6,800,000	2,000,000	-	-	-	-	-	



# 臺北市政府工務局水利工程處

## 新興計畫分年資金需求表

中華民國110年度

單位：新臺幣元

計畫項目	全程計畫 總金額	分年資金需求							備註
		以前年度 預算數	110年度	111年度	112年度	113年度	114年度	115年度以後	
總計	1,184,360,000	-	650,795,000	486,565,000	43,200,000	2,775,000	1,025,000	-	
110年度本市抽水站、河川設施檢修改善、零星排水改善及人孔調升降等工程委託監造技術服務費	37,000,000	-	24,050,000	12,950,000	-	-	-	-	
110年度河濱公園設施檢修改善及新建工程	189,600,000	-	145,044,000	44,556,000	-	-	-	-	
110年度河濱生態保育及復育工程	12,000,000	-	9,600,000	2,400,000	-	-	-	-	
110年度下水道設施及零星排水改善工程	437,000,000	-	300,000,000	137,000,000	-	-	-	-	
110年度全市堤防美化工程	20,000,000	-	6,000,000	14,000,000	-	-	-	-	
110年度河川水情監測監視設備建置工程	48,000,000	-	25,700,000	22,300,000	-	-	-	-	
民生抽水站前池擴建暨機組增設工程	38,000,000	-	9,000,000	29,000,000	-	-	-	-	
磺溪行義路溫泉區磺溪左岸河濱美化工程	20,000,000	-	1,000	19,999,000	-	-	-	-	
磺港溪再造護岸及步道整建工程(朝籟橋至基隆河匯流口段)	56,000,000	-	28,600,000	27,400,000	-	-	-	-	
磺港溪壓力箱涵疏浚及檢修工程	15,000,000	-	1,000,000	14,000,000	-	-	-	-	
全市河濱公園遊戲場地暨自行車道人車分道等設施整建工程	126,350,000	-	30,000,000	75,000,000	21,350,000	-	-	-	
美堤河濱公園自然親水灣周邊景觀整建工程	43,000,000	-	20,000,000	23,000,000	-	-	-	-	
110年度水利建造物檢測及結構安全評估檢討工作	8,000,000	-	1,600,000	6,400,000	-	-	-	-	
110年度防汛監測及控制等系統安全評估及優化工作	24,000,000	-	18,000,000	6,000,000	-	-	-	-	
雙溪(望星橋至自強橋段)河道整治委託規劃設計工作	4,300,000	-	1,290,000	3,010,000	-	-	-	-	
磺港溪出口封堤暨磺港抽水站規劃工作	4,000,000	-	1,200,000	2,800,000	-	-	-	-	
圓山暨大龍抽水站改建規劃設計工作	10,000,000	-	3,000,000	7,000,000	-	-	-	-	
景美溪護岸改善委託設計工作	3,500,000	-	1,500,000	1,000,000	1,000,000	-	-	-	
社子島防洪排水設施規劃設計工作(第1期)	29,800,000	-	600,000	20,450,000	8,750,000	-	-	-	

# 臺北市政府工務局水利工程處

## 新興計畫分年資金需求表

中華民國110年度

單位：新臺幣元

計畫項目	全程計畫 總金額	分年資金需求							備註
		以前年度 預算數	110年度	111年度	112年度	113年度	114年度	115年度以後	
磺港溪再造委託規劃設計工作(延壽橋至西安橋)	32,000,000	-	6,000,000	11,100,000	11,100,000	2,775,000	1,025,000	-	
全市抽水站站房及閘門房整修工程委託規劃設計工作	3,000,000	-	2,400,000	600,000	-	-	-	-	
110年度臺北市積水事件檢討改善規劃設計及積水點巡查工作	6,900,000	-	5,800,000	1,100,000	-	-	-	-	
南京抽水站備勤室整修工程	5,000,000	-	4,500,000	500,000	-	-	-	-	
高灘地北區管理站站房建置委託規劃設計工作	4,000,000	-	2,000,000	1,000,000	1,000,000	-	-	-	
雨水下水道資訊管理系統擴充案	7,910,000	-	3,910,000	4,000,000	-	-	-	-	

## 水利工程處

# 市政白皮書計畫項目預算編列情形表

篇名：田園城市

中華民國110年度

單位：新臺幣元

計畫項目	承辦機關	總需求	以前年度預算數	109年度預算數	110年度預算數	以後年度需求數
合計		589,900,000	589,900,000			
1. 台北市民有節省能源的義務，最能做的就是節能省電		589,900,000	589,900,000			
(5)廣設貯洪池	水利工程處	589,900,000	589,900,000			

臺北市政府工務  
歲出按職能及經

中華民國110

職能別分類	經濟性分類	經常支出							資本支出			
		受僱人員報酬	購買商品及勞務	債務利息	土地租金支出	經常移轉			經常支出合計	投資及增資		
						對企業	對非營利及民間機構	對政府		對國外	對營業基金	對非營業特種基金
總計		706,743	319,246		463		60		1,026,512			
01 一般公共事務												
02 防衛												
03 公共秩序與安全												
04 教育												
05 保健												
06 社會安全與福利												
07 住宅及社區服務												
08 娛樂、文化與宗教												
09 燃料與能源												
10 農、林、漁、牧業		706,743	319,246		463		60		1,026,512			
11 礦業、製造業及營造業												
12 運輸及通信												
13 其他經濟服務												
14 環境保護												
15 其他支出												

# 局水利工程處

## 濟性綜合分類表

年度

單位：新臺幣千元

資本支出														
資本移轉				土地購入	無形資產購入	固定資本形成						資本支出合計	總計	
對企業	對非營利及民間機構	對政府	對國外			住宅	非住宅房屋	營建工程	運輸工具	資訊軟體	其他設備及機器			土地改良
								1,707,950	840	7,255	2,395		1,718,440	2,744,952
								1,707,950	840	7,255	2,395		1,718,440	2,744,952