

年度-預算案

機關編號

12-271

中華民國 110 年度

## 臺北市總預算案

### 臺北市松山區健康服務中心單位預算

臺北市松山區健康服務中心 編

# 臺北市松山區健康服務中心

## 目次

中華民國 110 年度

一、預算總說明	第	1 頁
二、主要表		
(一)歲入預算表	第	3 頁
(二)歲出預算表	第	4 頁
三、附屬表		
(一)歲出計畫說明提要與各項費用明細表	第	5 頁
1. 一般行政		
行政管理	第	5 頁
2. 衛生業務		
公共衛生	第	9 頁
3. 一般建築及設備		
營建工程	第	13 頁
其他設備	第	14 頁
(二)人事費分析表	第	15 頁
四、參考表		
(一)歲出一級用途別科目分析表	第	17 頁
(二)資本支出分析表	第	18 頁
(三)各項費用彙計表	第	19 頁
(四)人事費彙計表	第	21 頁
(五)各項費用分攤表	第	22 頁
(六)繼續性計畫分年資金需求表	第	23 頁
(七)歲出按職能及經濟性綜合分類表	第	24 頁

# 臺北市松山區健康服務中心

## 預算總說明

中華民國110年度

### 一、現行法定職掌及組織系統圖：

#### (一) 機關主要職掌：

本中心組織規程奉臺北市議會 93 年 7 月 7 日三讀通過修正，掌理本區公共衛生業務之推行。

#### (二) 內部分層業務：

本中心設置主任、秘書、下設個案管理組、健康促進組、兼辦會計、兼辦人事。預算員額員 24 人、工 3 人，合計 27 人。其內部分層業務如下：

主任：綜理中心業務，並指揮監督所屬員工。

秘書：綜核文稿、印信典守等有關事項。

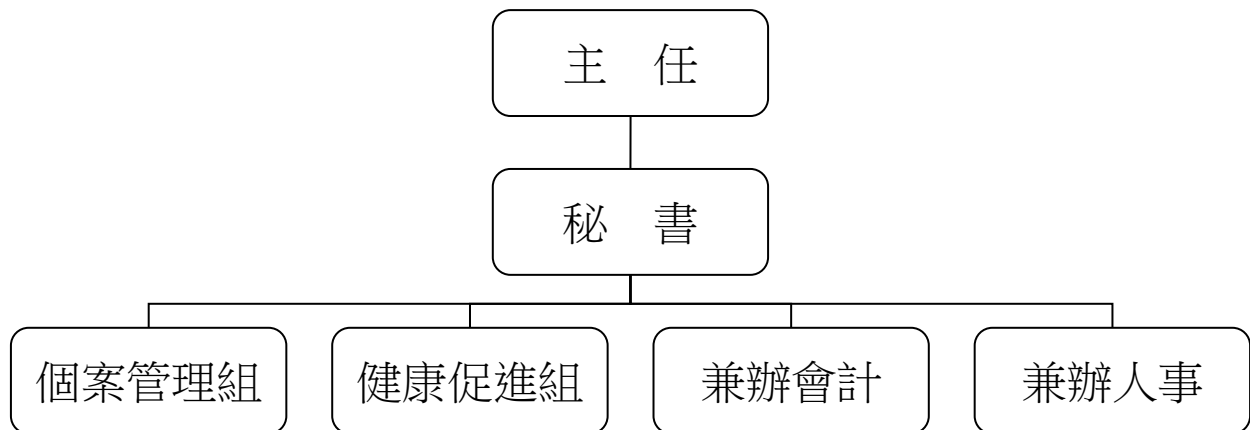
個案管理組：掌理家戶健康管理、弱勢族群服務，優生保健、中老年人疾病防治及個案管理等事項。

健康促進組：掌理學校衛生、婦幼衛生、癌症防治、生命統計、社區健康營造、急救技能訓練、衛生教育宣導及研考、文書管理、庶務、出納等事項。

兼辦會計：秉承上級主計機關之監督及指導，依法辦理歲計、會計、統計等事項。

兼辦人事：秉承上級人事機關之監督及指導，依法辦理人事管理查核等事項。

#### (三) 組織系統圖：



### 二、前年度及上年度已過期間計畫實施及預算執行情形：

#### (一) 前年度實施成果及決算辦理概況：

1.計畫實施：公共衛生工作量 266,528 人戶次，預算數 4,803,000 元，決算數 4,787,901 元，賸餘數 15,099 元，全數解繳市庫。

2.決算辦理概況：本中心前年度歲入預算數 0 元，決算數 32,040 元，超收數 32,040 元，主要原因係民眾申請預防注射證明書收入、財產報廢殘值變賣收入。歲出預算編列 36,333,000 元，動支第一預備金 186,164 元，調整後歲出預算數 36,519,164 元，決算數

# 臺北市松山區健康服務中心

## 預算總說明

中華民國110年度

34,633,729 元，決算數占預算數 94.84%，賸餘數 1,885,435 元。

(二) 上年度已過期間(109 年 1 月至 109 年 5 月)計畫實施及預算執行情形：

- 1.計畫實施情形：本中心截至 109 年 5 月底止各項計畫工作量總計達 142,481 人戶次。
- 2.預算執行情形：本中心截至 109 年 5 月底止預算執行情形如下：
  - (1) 一般行政：上年度預算數 32,284,000 元，實際執行數 15,529,512 元，占預算分配數 17,208,000 元之 90.24%。
  - (2) 衛生業務：上年度預算數 5,283,000 元，實際執行數 1,166,727 元，占預算分配數 2,559,000 元之 45.59%。
  - (3) 一般建築及設備：上年度預算數 255,000，實際執行數 176,000 元，占預算分配數 176,000 元之 100%。

三、本年度施政(業務及工作)計畫重點及預算提要：

(一) 本年度計畫重點及預期績效：

加強衛生保健工作，以預防保健及健康促進為主，推動社區心理衛生，擴大 0 至 6 歲兒童保健，癌症防治及篩檢，中老年人疾病防治，並建立家戶健康資料，成為多元化社區健康管理，以維本區市民健康，確保公共衛生成果。

- 1.實施婦幼衛生，辦理 0 至 6 歲兒童健康保健、優生保健、孕產婦保健、更年期婦女保健服務。
- 2.推行癌症防治及篩檢，中老年人疾病防治保健服務，長期照護個案服務。
- 3.公共衛生社區健康營造、菸害防制宣導、學校衛生、衛生教育，增進市民衛生常識。
- 4.加強社區家戶衛生改善，建立家戶健康資料管理，推行弱勢族群服務、地段管理、普遍家庭訪視工作。
- 5.推動社區心理衛生社區化教育、社區心理健康促進活動，進行社區精神病患追蹤照護，增進社區心理健康。
- 6.辦理傳染病防治及宣導工作。

(二) 本年度預算提要及成本估計：

歲出部分：本年度預算共列 38,105,000 元，其中經常門預算 36,944,000 元，資本門預算 1,161,000 元，其明細如下：

1. 一般行政預算共列 31,468,000 元，包括人事費 28,768,000 元、業務費 2,700,000 元。
2. 衛生業務預算共列 5,476,000 元，包括業務費 5,476,000 元。
3. 一般建築及設備預算共列 1,161,000 元，包括編列行政中心地下停車場防水及地平整修工程分攤款 1,007,000 元、租賃個人電腦 5 部、網路及資訊周邊設備、購置保險櫃等相關費用 154,000 元。

臺北市松山區健康服務中心

歲入預算表

中華民國110年度

單位：新臺幣千元

款	項	目	節	名稱及編號	本年度預算數			上年度 預算數	前年度 決算數	本年度與 上年度比較	說 明
					合計	經常門	資本門				
				合 計	-	-	-	-	32	-	
03				0500000000 規費收入	-	-	-	-	0	-	
	064			0512271000 臺北市松山區健康服 務中心	-	-	-	-	0	-	
		01		0512271010 行政規費收入	-	-	-	-	0	-	
			01	05122710102 證照費	-	-	-	-	0	-	前年度決算數係民眾申請預防 注射證明書收入，本年度及上 年度均無預算數。
04				0700000000 財產收入	-	-	-	-	32	-	
	072			0712271000 臺北市松山區健康服 務中心	-	-	-	-	32	-	
		01		07122710500 廢舊物資售價	-	-	-	-	32	-	
			01	07122710501 廢舊物資售價	-	-	-	-	32	-	前年度決算數係財產報廢殘值 變賣收入，本年度及上年度均 無預算數。

# 臺北市松山區健康服務中心

## 歲出預算表

中華民國110年度

單位：新臺幣千元

科 目				本年度預算數			上年度 預算數	前年度 決算數	本年度與 上年度比較	說 明	
款	項	目	節	名稱及編號	合計	經常門					資本門
12				0012000000 臺北市政府衛生局主管	38,105	36,944	1,161	37,822	34,634	283	
	002			00122710000 臺北市松山區健康服務中心	38,105	36,944	1,161	37,822	34,634	283	
		01		65122710100 一般行政	31,468	31,468	-	32,284	29,519	-816	
			01	65122710101 行政管理	31,468	31,468	-	32,284	29,519	-816	本年度預算數內容與上年度之比較如下： 1.人事費28,768,000元，較上年度減列789,000元，依實際需要核實編列。 2.公務人員、勞工安全衛生體檢費8,520元，較上年度增列6,844元。 3.各項考核資料、工作計畫暨成果報告等印刷費19,259元，較上年度減列7,519元。 4.影印機使用費74,074元，較上年度減列12,345元。 5.各類帳簿及表報等印刷費4,260元，較上年度減列5,240元。 6.其他合共2,593,887元，較上年度減列8,740元。
		02		65122715200 衛生業務	5,476	5,476	-	5,283	4,788	193	
			01	65122715201 公共衛生	5,476	5,476	-	5,283	4,788	193	本年度預算數內容與上年度之比較如下： 1.新增志工服務背心20,000元。 2.志工保險費15,014元，較上年度增列4,710元。 3.志工餐點及交通補助253,320元，較上年度增列160,370元。 4.委外辦理防疫工作609,500元，較上年度增列44,645元。 5.辦理疾病防治、健康促進宣導及健康照護、社區支持團體等各項保健業務用雜支539,010元，較上年度減列44,980元。 6.護理人員常年會費15,000元，較上年度減列2,000元。 7.其他合共4,024,156元，較上年度增列10,255元。
		03		65122719000 一般建築及設備	1,161	-	1,161	255	327	906	
			01	65122719002 營建工程	1,007	-	1,007	103	255	904	本年度編列行政中心地下停車場防水及地坪整修工程分攤款1,007,000元，本工程係109-110年度繼續性計畫。
			02	65122719003 交通及運輸設備	-	-	-	-	72	-	前年度決算數係增設監視系統，本年度及上年度均無預算數。
			03	65122719004 其他設備	154	-	154	152	-	2	本年度編列個人電腦租賃費、網路及資訊周邊設備以及購置保險櫃等，共計154,000元。

# 臺北市松山區健康服務中心

## 歲出計畫說明提要與各項費用明細表

中華民國110年度

單位：新臺幣元

一般行政 — 行政管理	業務計畫及工作計畫 名稱與編號	65122710101 一般行政-行政管理	承辦 單位	健康促進組、兼辦會計、 兼辦人事	預算 金額	31,468,000元	一般行政 — 行政管理
歲出計畫 說明	<p>一、計畫內容： 本計畫包括研考、文書管理、庶務、出納、會計、人事等一般經常性行政業務。</p> <p>二、預期成果： 配合本中心各組室工作需要，完成良好行政工作，以提升本中心業務績效。</p>						
	分支計畫及用途別科目	單位	數量	單價	預算數	說 明	
	合計				31,468,000	較上年度預算數32,284,000元，減少816,000元。	
	01人員維持費				28,768,000	較上年度預算數29,557,000元，減少789,000元。	
	1000 人事費				28,768,000		
	1015 法定編制人員待遇	年	1	17,195,000	17,195,000	職員24人薪津（詳人事費分析表）。	
	1025 技工及工友待遇	年	1	1,200,320	1,200,320	職工3人工資（詳人事費分析表）。	
	1030 獎金	年	1	2,453,430	2,453,430	依考績法規定核發之獎金。	
		年	1	2,284,538	2,284,538	依規定核發之年終工作獎金。	
	1035 其他給與	年	1	432,000	432,000	休假補助費。	
		人、月、 段	12x12x1	630	90,720	員工上下班交通費。	

# 臺北市松山區健康服務中心

## 歲出計畫說明提要與各項費用明細表

中華民國110年度

單位：新臺幣元

分支計畫及用途別科目	單位	數量	單價	預算數	說明
一般行政 — 行政管理	人、月、 段	15×12×2	630	226,800	員工上下班交通費。
	1040 加班值班費			1,339,753	
	年	1	408,865	408,865	本中心員工辦理各項業務超時加班費。
	年	1	930,888	930,888	不休假出勤加班費。
	1050 退休離職儲金			1,761,280	
	年	1	1,551,280	1,551,280	提撥退撫基金。
	年	1	210,000	210,000	提撥勞工退休準備金。
	1055 保險			1,784,159	
	年	1	1,098,400	1,098,400	職員及職工健保費。
	年	1	589,719	589,719	職員公保費。
年	1	96,040	96,040	職工勞保費。	
02一般業務				2,556,000	較上年度預算數2,578,000元，減少22,000元。
2000 業務費				2,556,000	
2006 水電費				788,868	
	月	12	1,815	21,780	辦公大樓水費。
	月	12	63,924	767,088	辦公大樓電費。
2018 資訊服務費				125,782	
	年	1	98,946	98,946	電腦設備及硬體維護費。
	年	1	26,836	26,836	套裝軟體。
2021 其他業務租金				7,128	
	臺、月	2×12	297	7,128	飲水機租金。
2036 按日按件計資酬金				30,000	
	節	8	2,000	16,000	員工教育訓練外聘講師鐘點費。
	年	1	14,000	14,000	消防公安安全環保設備等定期檢查費。
2051 物品				150,799	
	年	1	31,999	31,999	改善辦公環境設施用品。

一般行政  
—  
行政管理



# 臺北市松山區健康服務中心

## 歲出計畫說明提要與各項費用明細表

中華民國110年度

單位：新臺幣元

分支計畫及用途別科目	單位	數量	單價	預算數	說明
2054 一般事務費	年	1	75,300	75,300	電腦耗材。
	年	1	43,500	43,500	資訊用品及零組件。
				866,337	
	年	1	19,259	19,259	各項考核資料、工作計畫暨成果報告等印刷費。
	坪、月	534×12	50	320,400	辦公大樓清潔維持費。
	月	12	28,017	336,204	委託保全公司辦理安全服務費用。
	臺、月、張 年	2×12×5144	0.6	74,074	影印機使用費。
	人、月	24×12	360	103,680	統籌業務費，按職員每人每月360元編列。
	人、月	3×12	50	1,800	統籌業務費，按技工、工友每人每月50元編列。
	人次	24	100	2,400	辦理一般業務逾時誤餐餐盒費用。
2063 房屋建築養護費				39,490	
	年	1	39,490	39,490	鋼筋混凝土建造辦公房舍計348坪，修繕費30坪以內年列4,510元，超過30坪部分每增加1坪增列110元，共計如列數。
2066 車輛及辦公器具養護費				19,152	
	年	1	19,152	19,152	傳真機、電話總機系統及線路等維護。
2069 設施及機械設備養護費				447,904	
	年	1	447,904	447,904	分攤合署辦公大樓電梯保養、空調等維護費。
2072 國內旅費				1,550	
	人、天	1×1	1,550	1,550	國內因公出差旅費。
2084 短程車資				6,990	
	年	1	6,990	6,990	辦理一般業務所需短程車資。

# 臺北市松山區健康服務中心

## 歲出計畫說明提要與各項費用明細表

中華民國110年度

單位：新臺幣元

	分支計畫及用途別科目	單位	數量	單價	預算數	說明
一般行政 — 行政管理	2093 特別費	人、月	1×12	6,000	72,000	主任特別費。
					72,000	
	05會計業務				47,000	較上年度預算數52,000元，減少5,000元。
	2000 業務費				47,000	
	2030 兼職費	人、月	1×12	3,000	36,000	兼辦會計兼職費。
					36,000	
	2054 一般事務費	本	50	90	9,960	本中心預算書印刷費（含審定本）。
					4,500	
		年	1	4,260	4,260	各類帳簿及表報等印刷費。
		人次	12	100	1,200	辦理會計業務逾時誤餐餐盒費用。
	2084 短程車資	年	1	1,040	1,040	辦理會計業務所需短程車資。
					1,040	
	06人事業務				97,000	較上年度預算數97,000元，無增減。
	2000 業務費				97,000	
	2030 兼職費	人、月	1×12	3,000	36,000	兼辦人事兼職費。
	36,000					
2054 一般事務費	年	1	4,760	59,960	人事資料及表冊等印刷費。	
				4,760		
	人、年	27×1	2,000	54,000	文康活動費（本中心員工27人）。	
	人次	12	100	1,200	辦理人事業務逾時誤餐餐盒費用。	
2084 短程車資	年	1	1,040	1,040	辦理人事業務所需短程車資。	
				1,040		

# 臺北市松山區健康服務中心

## 歲出計畫說明提要與各項費用明細表

中華民國110年度

單位：新臺幣元

衛生業務 — 公共衛生	業務計畫及工作計畫 名稱與編號	65122715201 衛生業務-公共衛生	承辦 單位	個案管理組、健康促進組	預算 金額	5,476,000元	衛生業務 — 公共衛生
歲出計畫說明	<p>一、計畫內容： 辦理保健業務、健康促進及其他相關業務活動等公共衛生工作，以維護市民健康。</p> <p>二、預期成果： 1.保健業務：本年度預計辦理有口腔衛生衛教宣導與檢查13,000人次、學校衛生指導35,000人次，癌症防宣導與篩檢65,000人次，0-6歲嬰幼兒保健服務10,000人次，中老年人疾病防治宣導與篩檢35,000人次，優生保健衛教指導4,000人次，長期照護衛教宣導與轉介服務6,000人次，家庭訪視12,000人次，合計180,000人次。 2.健康促進：本年度預計利用宣導與講座等方式之教育有52,000人次。 3.傳染病防治：預計辦理社區傳染病防治衛教宣導25,000人次，社區病媒蚊密調130里次。</p>						
	分支計畫及用途別科目	單位	數量	單價	預算數	說 明	
	合計				5,476,000	較上年度預算數5,283,000元，增加193,000元。	
	02保健業務				3,210,000	較上年度預算數2,876,000元，增加334,000元。	
	2000 業務費				3,210,000		
	2009 通訊費				590,546		
		年	1	262,226	262,226	保健及其他相關業務用郵資。	
		年	1	328,320	328,320	保健及其他相關業務用電話費。	
	2027 保險費				15,014		
		年	1	15,014	15,014	志工保險費。	
	2036 按日按件計資酬金				111,000		
		人次	6	2,500	15,000	辦理疾病防治、健康促進宣導及健康照護、社區支持團體等各項保健業務專家出席費。	
		節	48	2,000	96,000	辦理疾病防治、健康促進宣導及健康照護、社區支持團體等各項保健業務講師鐘點費。	

# 臺北市松山區健康服務中心

## 歲出計畫說明提要與各項費用明細表

中華民國110年度

單位：新臺幣元

分支計畫及用途別科目	單位	數量	單價	預算數	說 明					
2045 國內組織會費	人、年	15x1	1,000	15,000						
				15,000		護理人員常年會費。				
	2051 物品	年	1	109,200	373,200					
					109,200		保健及其他相關業務用材料費。			
	2054 一般事務費	年	1	162,830	264,000					
					264,000		「試紙」（含血糖、血膽固醇、尿糖尿蛋白試紙）、「衛生耗材」（含酒精棉片、採血針、採血筆）與「測量儀器」（血糖、血膽固醇機器及血壓計）等。			
	2054 一般事務費	年	1	162,830	1,962,160					
					162,830		保健及其他相關業務用印刷費。			
					次		1	20,000	20,000	本中心服務簡介製作費。
					年		1	539,010	539,010	辦理疾病防治、健康促進宣導及健康照護、社區支持團體等各項保健業務用雜支。
					批		1	116,000	116,000	各項業務用宣導品。
					案		1,620	50	81,000	辦理產後母乳哺育率追蹤諮詢費用。
					月		12	1,000	12,000	辦場用床單等洗衣費。
套					27		800	21,600	工作服。	
件					100		200	20,000	志工服務背心。（新增）	
人次					144		100	14,400	辦理保健業務逾時誤餐餐盒費用。	
2069 設施及機械設備養護費	年	1	82,510	253,320						
				722,000		外聘訪員訪視費（包含弱勢族群、獨居長者、陽性個案訪視追蹤等）。				
				82,510		健康雲端保健服務業務照護設備硬體維護費、生醫類設備等維護費。				

# 臺北市松山區健康服務中心

## 歲出計畫說明提要與各項費用明細表

中華民國110年度

單位：新臺幣元

分支計畫及用途別科目	單位	數量	單價	預算數	說 明	
衛生業務 — 公共衛生	2081 運費	月	12	2,000	24,000	24,000 事業廢棄物等處理費。
	2084 短程車資	年	1	36,570	36,570	36,570 辦理保健業務所需短程車資。
	03健康促進				1,567,000	1,567,000 較上年度預算數465,000元，增加1,102,000元。
	2000 業務費				154,000	154,000
	2036 按日按件計資酬金	人次	4	2,500	10,000	10,000 辦理轄區社區營造資源團體聯繫會議等專家學者出席專案諮詢費。
		節	72	2,000	144,000	144,000 辦理急救、基本救命術訓練及社區健康促進等講師鐘點費。
	2051 物品	年	1	16,000	16,000	16,000 健康促進業務相關材料費。
	2054 一般事務費	年	1	30,000	30,000	30,000 健康促進訓練、海報、宣傳單張等印刷及製作費。
		年	1	203,050	203,050	203,050 辦理健康促進業務相關活動用等雜支。
		批	1	27,000	27,000	27,000 健康促進宣導品。
		人次	150	100	15,000	15,000 參加講習人員逾時誤餐餐盒費用。
		人次	36	100	3,600	3,600 辦理健康促進業務逾時誤餐餐盒費用。
		年	1	1,100,000	1,100,000	1,100,000 辦理社區健康生活型態及健康城市與安全社區營造等相關費用。
2066 車輛及辦公器具養護費	年	1	6,000	6,000	6,000 健康促進器材保養及修理費。	
2072 國內旅費				1,550	1,550	

# 臺北市松山區健康服務中心

## 歲出計畫說明提要與各項費用明細表

中華民國110年度

單位：新臺幣元

分支計畫及用途別科目	單位	數量	單價	預算數	說 明	
衛生業務—公共衛生		1×1	1,550	1,550	國內因公出差旅費。	
	2081 運費	次	3	1,200	3,600	健康促進、社區業務器材搬運費。
	2084 短程車資	年	1	7,200	7,200	辦理健康促進業務所需短程車資。
	05傳染病防治				699,000	較上年度預算數673,000元，增加26,000元。
	2000 業務費				699,000	
	2039 委辦費	年	1	609,500	609,500	委外辦理防疫工作。
	2051 物品	年	1	14,003	14,003	防疫業務相關物品及材料費。
	2054 一般事務費	年	1	10,000	10,000	防疫業務相關印刷費。
		批	1	20,000	20,000	防疫業務相關宣導品。
		年	1	24,157	24,157	防疫業務用雜支。
	人次	72	100	7,200	辦理傳染病防治業務逾時誤餐餐盒費用。	
2084 短程車資	年	1	14,140	14,140	辦理傳染病防治業務所需短程車資。	

衛生業務—公共衛生

# 臺北市松山區健康服務中心

## 歲出計畫說明提要與各項費用明細表

中華民國110年度

單位：新臺幣元

一般建築及設備—營建工程	業務計畫及工作計畫名稱與編號	65122719002 一般建築及設備-營建工程	承辦單位	健康促進組	預算金額	1,007,000元	一般建築及設備—營建工程
歲出計畫說明	<p>一、計畫內容： 行政中心地下停車場防水及地坪整修工程分攤款。</p> <p>二、預期成果： 提供洽公民眾良好服務環境，並維護機關安全。</p>						
	分支計畫及用途別科目	單位	數量	單價	預算數	說 明	
	合計				1,007,000	較上年度預算數103,000元，增加904,000元。	
	11其他修建工程				1,007,000	較上年度預算數103,000元，增加904,000元。	
	3000 設備及投資				1,007,000	05行政中心地下停車場防水及地坪整修工程分攤款 本工程由臺北市松山區公所主辦，為109-110年度連續性計畫，總經費5,581,000元，依使用面積比率分攤，本中心分攤總經費1,052,000元，本年度編列最後1年經費1,007,000元，其各年資金需求詳如後分年資金需求表。	
	3010 房屋建築及設備費				1,007,000		
		式	1	37,000	37,000	委託技術服務費。	
		式	1	939,000	939,000	施工費。	
		式	1	31,000	31,000	工程管理費。	

# 臺北市松山區健康服務中心

## 歲出計畫說明提要與各項費用明細表

中華民國110年度

單位：新臺幣元

一般建築及設備—其他設備	業務計畫及工作計畫名稱與編號	65122719004 一般建築及設備-其他設備	承辦單位	健康促進組	預算金額	154,000元	一般建築及設備—其他設備
歲出計畫說明	<p>一、計畫內容： 租賃個人電腦、網路及資訊周邊設備及購置保險櫃等。</p> <p>二、預期成果： 配合公務提供健全之設備，以提升行政績效。</p>						
	分支計畫及用途別科目	單位	數量	單價	預算數	說 明	
	合計				154,000	較上年度預算數152,000元，增加2,000元。	
	04其他設備				154,000	較上年度預算數152,000元，增加2,000元。	
	3000 設備及投資				154,000		
	3030 資訊軟硬體設備費				130,655		
		臺月	60	450	27,000	109年個人電腦租賃費(分年編列)。	
		臺年	5	7,680	38,400	110年個人電腦租賃費(分年編列)。	
		年	1	65,255	65,255	網路及資訊周邊設備。	
	3035 雜項設備費				23,345		
		臺	1	23,000	23,000	購置保險櫃。	
		年	1	345	345	配合預算編列至千元，增列進位數345元。	



# 臺北市松山區健康服務中心

## 人事費分析表

中華民國110年度

0465010100-醫療保健支出-一般行政-行政管理

單位：新臺幣元

類別	預算員額	全年度人事費											備註	
		民意代表待遇	政務人員待遇	法定編制人員待遇	約聘僱人員待遇	技工及工友待遇	獎金	其他給與	加班值班費	退休退職給付	退休離職儲金	保險		合計
合計	27			17,195,000		1,200,320	4,737,968	749,520	1,339,753		1,761,280	1,784,159	28,768,000	
正式員額	24			17,195,000			4,394,376	384,000	832,723		1,551,280	1,630,427	25,987,806	
職員	24			17,195,000			4,394,376	384,000	832,723		1,551,280	1,630,427	25,987,806	
技工	1					434,840	120,326	16,000	34,375		95,175	52,764	753,480	
工友	2					765,480	223,266	32,000	63,790		114,825	100,968	1,300,329	
其他人事費								317,520	408,865				726,385	

本 頁 空 白

臺北市松山區健康服務中心  
歲出一級用途別科目分析表

中華民國110年度

單位：新臺幣千元

名稱及編號	合計	經常支出						資本支出					
		人事費	業務費	獎補助費	債務費	預備金	小計	人事費	業務費	設備及投資	獎補助費	預備金	小計
合計	38,105	28,768	8,176				36,944			1,161			1,161
65122710000 醫療保健支出	38,105	28,768	8,176				36,944			1,161			1,161
65122710100 一般行政	31,468	28,768	2,700				31,468						
65122710101 行政管理	31,468	28,768	2,700				31,468						
65122715200 衛生業務	5,476		5,476				5,476						
65122715201 公共衛生	5,476		5,476				5,476						
65122719000 一般建築及設備	1,161									1,161			1,161
65122719002 營建工程	1,007									1,007			1,007
65122719004 其他設備	154									154			154

臺北市松山區健康服務中心

資本支出分析表

中華民國110年度

單位：新臺幣千元

名稱及編號	合計	設備及投資								其他資本支出	
		土地	房屋建築及設備	公共建設及設施	機械設備	運輸設備	資訊軟體設備	雜項設備	權利		投資
合計	1,161		1,007				131	23			
65122719000 一般建築及設備	1,161		1,007				131	23			
65122719002 營建工程	1,007		1,007								
65122719004 其他設備	154						131	23			

# 臺北市松山區健康服務中心

## 各項費用彙計表

中華民國110年度

單位：新臺幣元

工作計畫名稱及編號	65122710101 行政管理	65122715201 公共衛生	65122719002 營建工程	65122719004 其他設備	合 計	
第一、二級用途別 科目名稱及編號						
合 計	31,468,000	5,476,000	1,007,000	154,000	38,105,000	
100000人事費	28,768,000				28,768,000	
101500法定編制人員待遇	17,195,000				17,195,000	
102500技工及工友待遇	1,200,320				1,200,320	
103000獎金	4,737,968				4,737,968	
103500其他給與	749,520				749,520	
104000加班值班費	1,339,753				1,339,753	
105000退休離職儲金	1,761,280				1,761,280	
105500保險	1,784,159				1,784,159	
200000業務費	2,700,000	5,476,000			8,176,000	
200600水電費	788,868				788,868	
200900通訊費		590,546			590,546	
201800資訊服務費	125,782				125,782	
202100其他業務租金	7,128				7,128	
202700保險費		15,014			15,014	
203000兼職費	72,000				72,000	
203600按日按件計資酬金	30,000	265,000			295,000	
203900委辦費		609,500			609,500	
204500國內組織會費		15,000			15,000	
205100物品	150,799	403,203			554,002	
205400一般事務費	936,257	3,402,167			4,338,424	
206300房屋建築養護費	39,490				39,490	
206600車輛及辦公器具養護費	19,152	6,000			25,152	
206900設施及機械設備養護費	447,904	82,510			530,414	
207200國內旅費	1,550	1,550			3,100	
208100運費		27,600			27,600	
208400短程車資	9,070	57,910			66,980	
209300特別費	72,000				72,000	
300000設備及投資			1,007,000	154,000	1,161,000	
301000房屋建築及設備費			1,007,000		1,007,000	
303000資訊軟硬體設備費				130,655	130,655	

臺北市松山區健康服務中心

各項費用彙計表

中華民國110年度

單位：新臺幣元

工作計畫名稱及編號	65122710101 行政管理	65122715201 公共衛生	65122719002 營建工程	65122719004 其他設備	合 計	
第一、二級用途別 科目名稱及編號						
303500雜項設備費				23,345	23,345	

# 臺北市松山區健康服務中心

## 人事費彙計表

中華民國110年度

單位：新臺幣元

類別	預算員額	全年度人事費											備註	
		民意代表待遇	政務人員待遇	法定編制人員待遇	約聘僱人員待遇	技工及工友待遇	獎金	其他給與	加班值班費	退休退職給付	退休離職儲金	保險		合計
合計	27			17,195,000		1,200,320	4,737,968	749,520	1,339,753		1,761,280	1,784,159	28,768,000	
正式員額	24			17,195,000			4,394,376	384,000	832,723		1,551,280	1,630,427	25,987,806	
職員	24			17,195,000			4,394,376	384,000	832,723		1,551,280	1,630,427	25,987,806	
技工	1					434,840	120,326	16,000	34,375		95,175	52,764	753,480	
工友	2					765,480	223,266	32,000	63,790		114,825	100,968	1,300,329	
其他人事費								317,520	408,865				726,385	

# 臺北市松山區健康服務中心 各項費用分攤表

中華民國110年度

單位：新臺幣元

科目名稱	預定完成工作總數		合辦單位	分攤方式	分攤比率 %	總經費	本 年 度 預 算 數				說 明
	單位	數 量					設 備 及 投 資				
							合 計	施工費用	工程管 理費	委外費用	
營建工程		1,848.50			100	5,581,000	5,340,000	4,977,000	165,000	198,000	本工程由臺北市松山區公所主辦，為109-110年度連續性計畫，總經費5,581,000元，依使用面積比率分攤，本中心分攤總經費1,052,000元，本年度編列最後1年經費1,007,000元，其各年資金需求詳如後分年資金需求表。
行政中心地下停車場防水及地坪整修工程分攤款	使用面積	787.80	臺北市松山區公所	使用面積比率	42.62	2,379,000	2,276,000	2,121,000	70,000	85,000	
	使用面積	405.10	臺北市松山區戶政事務所	使用面積比率	21.92	1,223,000	1,170,000	1,091,000	36,000	43,000	
	使用面積	348.70	臺北市松山區健康服務中心	使用面積比率	18.86	1,052,000	1,007,000	939,000	31,000	37,000	
	使用面積	267.00	臺北市政府警察局松山分局	使用面積比率	14.43	806,000	771,000	718,000	24,000	29,000	
	使用面積	39.90	臺北市立聯合醫院	使用面積比率	2.17	121,000	116,000	108,000	4,000	4,000	



# 臺北市松山區健康服務中心

## 繼續性計畫分年資金需求表

中華民國110年度

單位：新臺幣元

計畫項目	全程計畫 總金額	分年資金需求							備註
		以前年度 預算數	110年度	111年度	112年度	113年度	114年度	115年度以後	
總計	1,052,000	45,000	1,007,000	-	-	-	-	-	
一般建築及設備	1,052,000	45,000	1,007,000	-	-	-	-	-	
營建工程	1,052,000	45,000	1,007,000	-	-	-	-	-	
其他修建工程	1,052,000	45,000	1,007,000	-	-	-	-	-	
行政中心地下 停車場防水及 地坪整修工程 分攤款	1,052,000	45,000	1,007,000	-	-	-	-	-	本工程由臺北市松 山區公所主辦，為 109-110年度連續性 計畫，總經費 5,581,000元，依 使用面積比率分 攤，本中心分攤總 經費1,052,000元， 本年度編列最後1年 經費1,007,000元。

歲出按職能及經

中華民國110

職能別分類	經濟性分類	經常支出							資本支出			
		受僱人員報酬	購買商品及勞務支出	債務利息	土地租金支出	經常移轉			經常支出合計	投資及增資		
						對企業	對非營利及民間機構	對政府		對國外	對營業基金	對非營業特種基金
總計		29,135	7,809						36,944			
01 一般公共事務												
02 防衛												
03 公共秩序與安全												
04 教育												
05 保健		29,135	7,809						36,944			
06 社會安全與福利												
07 住宅及社區服務												
08 娛樂、文化與宗教												
09 燃料與能源												
10 農、林、漁、牧業												
11 礦業、製造業及營造業												
12 運輸及通信												
13 其他經濟服務												
14 環境保護												
15 其他支出												

# 健康服務中心

## 濟性綜合分類表

年度

單位：新臺幣千元

資本支出													總計
資本移轉				土地購入	無形資產購入	固定資本形成						資本支出合計	
對企業	對非營利及民間機構	對政府	對國外			住宅	非住宅房屋	營建工程	運輸工具	資訊軟體	其他設備及機器		
							1,007				154	1,161	38,105
											154	1,161	38,105