

# 臺北市大安區 第9-13屆里鄰長 性別統計之分析



臺北市大安區公所  
Daan District Office, Taipei City

## 臺北市大安區第9-13屆里鄰長性別資料之分析

### 壹、大安區簡介

#### 一、名字來源

大安名字來自於舊地名「大安庄」。在光緒元年，臺北設立府，轄內有二十二個街庄，其中大安庄（包括大安、龍安、坡心）、下內埔庄與六張犁庄都是在大安區內。民國9年改為市制時，錦町、古亭町、昭和町、福住町也包含在內。臺灣光復後，將這些區域合併為一區，又因為大安庄占地廣且位於中心，就以「大安」為名。

#### 二、地理位置

（一）大安位於臺北市偏西南地帶：東邊以光復南路、基隆路、和平東路三段與信義區劃分，西邊以新生南路、杭州南路、羅斯福路與中正區相隔為鄰，南邊以柴頭埤山、福州山、蟾蜍山與文山區相望，北邊以市民大道為界緊鄰中山區、松山區。

（二）大安區面積為11.3614平方公里，區內有53個里（原有54里，91年9月1日農場里與青峰里合併為學府里），共計有1027鄰，里鄰數為全臺北市最多。大安區另外劃分出七個次區，次分區非為實際的行政區，只是輔助行政劃分。

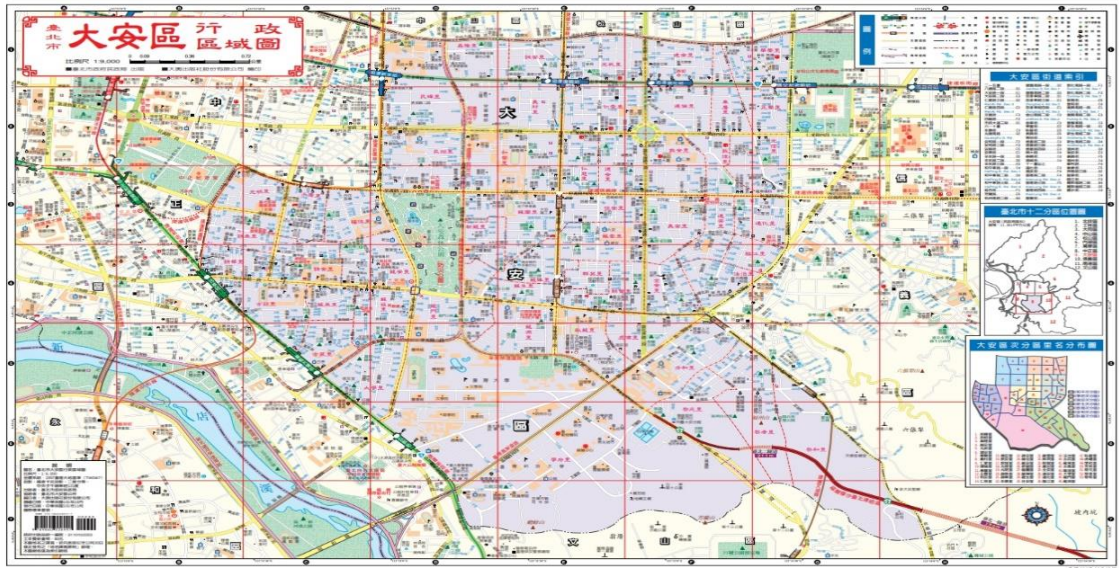


圖 1大安區行政地圖

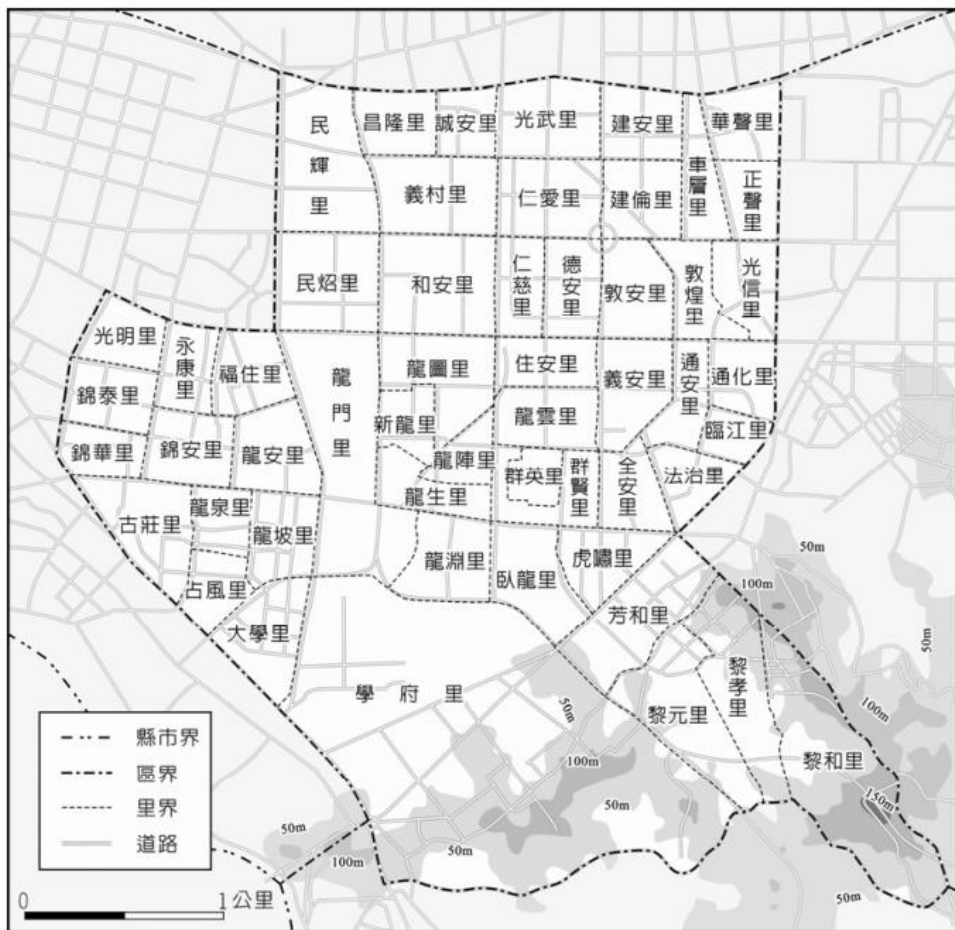


圖 2大安區里界圖

## 1、新生次分區

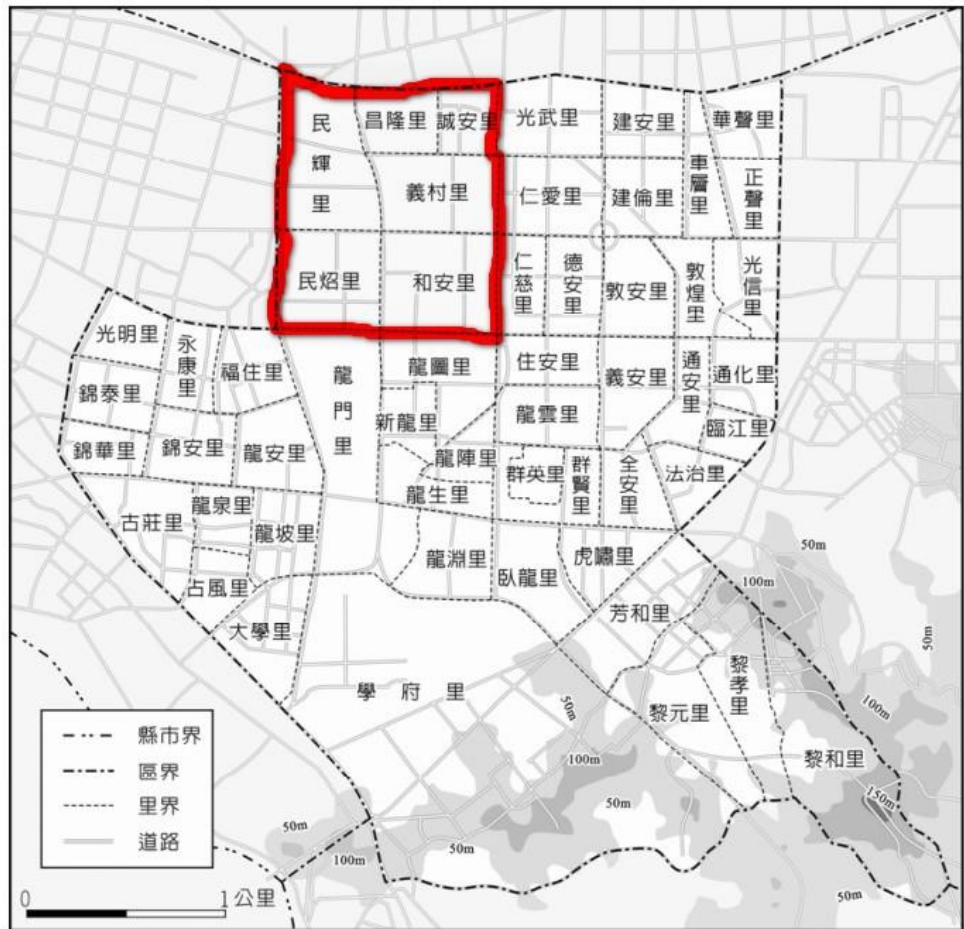


圖 3 新生次分區

新生次分區下轄：誠安里、義村里、和安里、民輝里、民炤里、昌隆里，共計6個里。

新生次分區：復興南路以東，新生南路以西，市民大道以南，信義路以北。這一個分區的交通極為發達，四條捷運線，新生南路的新蘆線、忠孝東路上的板南線、復興南路上的文湖線，信義路上的信義線。學校部分有臺北科技大學、師大附中。還有著名的建國花市也是在這個次分區。







#### 4、敦南次分區

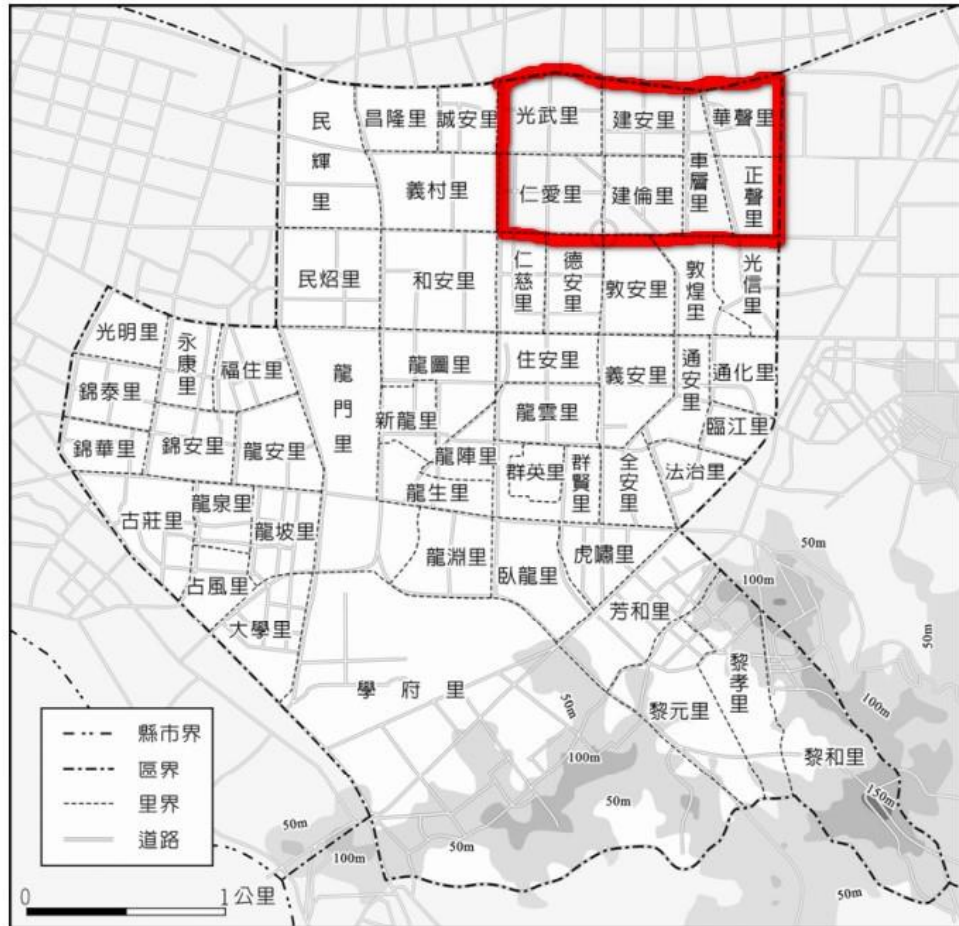


圖 6敦南次分區

敦南次分區下轄仁愛里、光武里、建安里、華聲里、建倫理、車層里、正聲里，共計7個里。

敦南次分區；商業活動頻繁的地區，也是人人口中的台北東區，商場百貨林立，有三個板南線捷運站，分別是忠孝復興站、忠孝敦化站、國父紀念館站，還有香火鼎盛的車層景福宮。

## 5、安和次分區

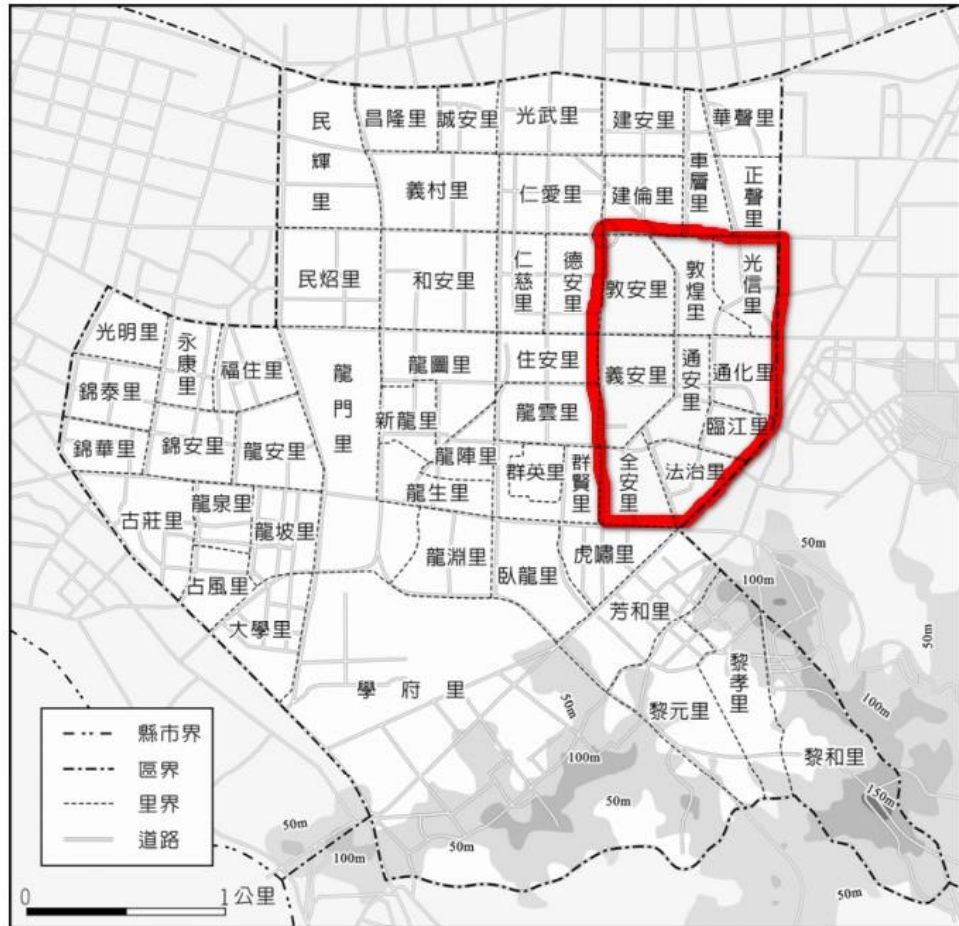


圖 7安和次分區

安和次分區下轄敦安里、敦煌里、光信里、義安里、通安里、通化里、臨江里、全安里、法治里，共計9個里。

安和次分區：有著外國觀光客必訪的臨江夜市，還有添購新家具必光顧的文昌家具街，以及婆婆媽媽採買食材的坡心市場，將這些人文風采串起來，造就了這個地方文化。





## 6、學府次分區

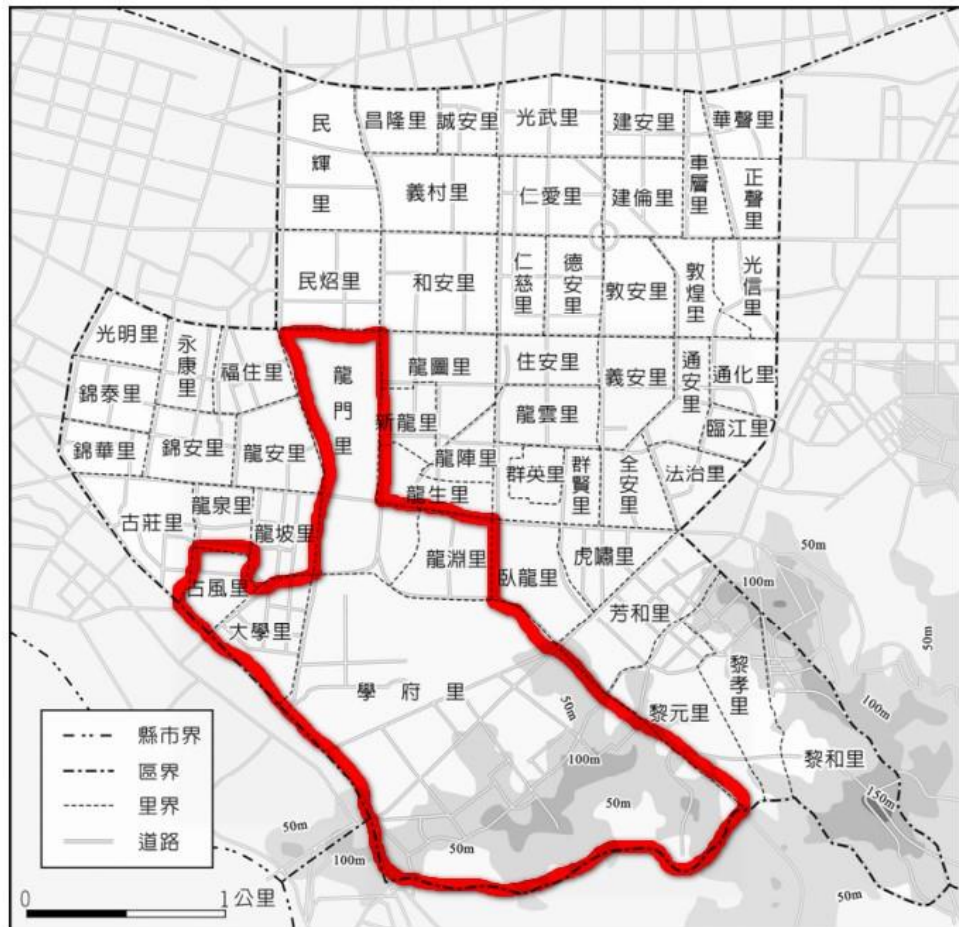


圖 8 學府次分區

學府次分區下轄：學府里、古風里、大學里、龍門里、龍淵里，共計5個里。

學府次分區：擁有臺北之肺大安森林公園、臺灣首屈一指的大學國立臺灣大學及臺灣科技大學坐落在這個次分區，讓這裡成為學術菁英交流匯聚地。往南走會發現充滿著歷史的房屋，有著與都市樣貌的不同的風景。



## 7、臥龍次分區

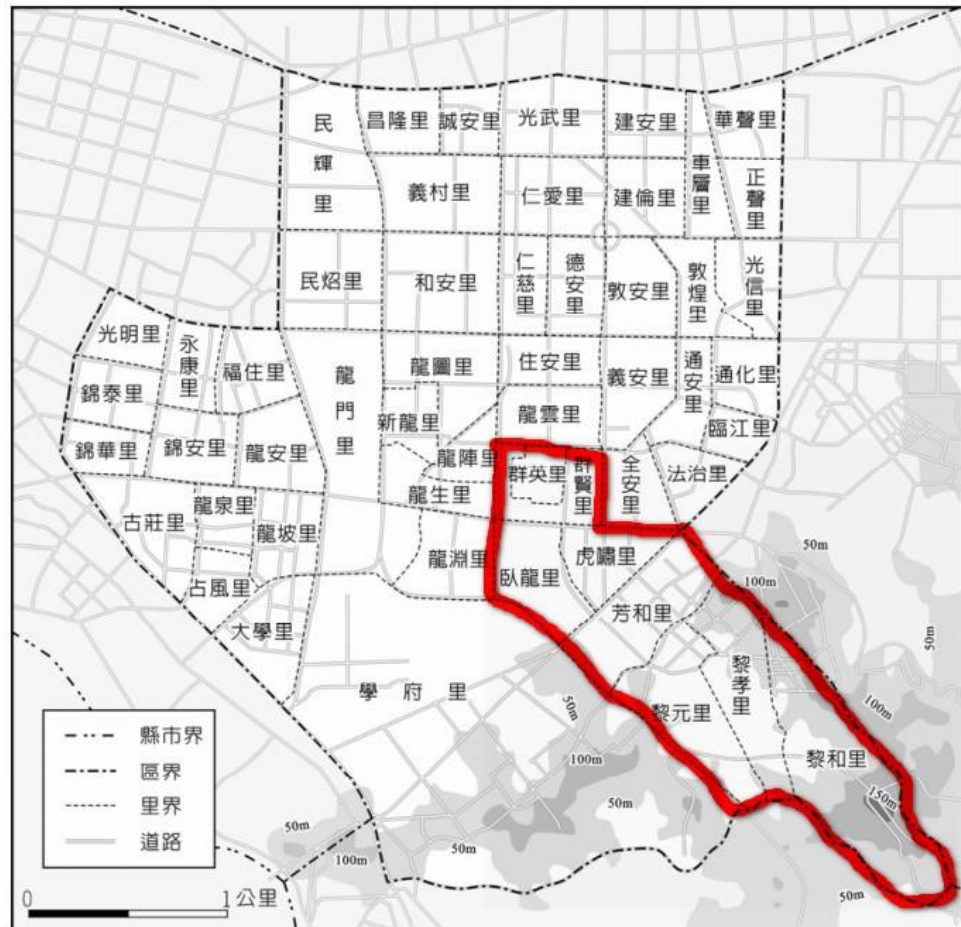


圖 9 臥龍次分區

臥龍次分區下轄黎孝里、虎嘯里、芳和里、臥龍里、黎元里、黎和里、群英里、群賢里，共8里。

臥龍次分區：相較於城市充斥著高樓商辦大樓，這裡有較多的公寓住宅，人文風景與其他次分區截然不同，附近的富陽自然生態公園、福州山公園都是踏青的好去處。



### 三、人口組成

根據110年4月統計，本區人口數高達301,912人，其中男性佔有140,547人，女性佔有161,365人，本區女性與男性性別比約為 100：87，低於臺北市的 100：91，大安區人口數、里鄰數均為居全市第一。

### 貳、第9屆至第13屆里長性別資料之分析

#### 一、第9屆至第13屆里長任期時間

里長，為里民透過選舉選出來服務里民的角色，最接近也是最了解民眾的。本區為臺北市人口最多之區，對於服務民眾，須付出許多心思和體力，但仍有一定比例的女性里長在為地方服務。於107年時，本區女性里長比例達 32.08%，顯見本市女性投身於基層服務比例不低，且里民也認同女性參與公共服務想法。

(一)第9屆為91年12月25日至95年12月24日

(二)第10屆為95年12月25日至99年12月24日

(三)第11屆為99年12月25日至103年12月24日

(四)第12屆為103年12月25日至107年12月24日

(五)第13屆為107年12月25日至111年12月24日

	里別總數	男	男性比例	女	女性比例	比例差距
第9屆 (91年)	53	45	84.91%	8	15.09%	69.81%
第10屆 (95年)	53	43	81.13%	10	18.87%	62.26%
第11屆 (99年)	53	41	77.36%	12	22.64%	54.72%
第12屆 (103年)	53	38	71.70%	15	28.30%	43.40%
第13屆 (107年)	53	36	67.92%	17	32.08%	35.85%

## 二、 大安區第9-13屆里長性別比例

表 1 大安區第9屆至第13屆里長性別比例表

## 三、 大安區第9-13屆里長性別趨勢圖

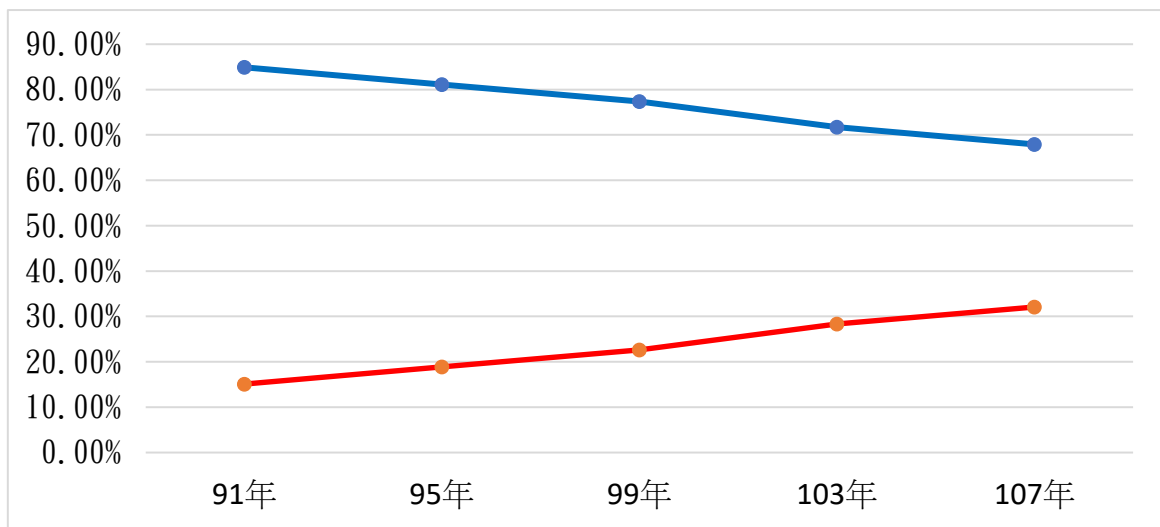


圖 10 大安區第9屆至第13屆里長性別趨勢圖

我們從圖10看得出來，在第9屆(民國91年)時男女比例懸殊，男性

里長比例高達84.91%，女性里長僅占15.09%，顯示女性參與從政、參與公共服務的意願不高，即便女性有意願投身公共服務，還是需要經由里民的認同，透過選舉出任里長，因此不能排除里民在選擇里長時，將性別列為潛在的考量因素。

近十年的人權意識的高漲以及性別平等觀念普及化，男性與女性的比例差距明顯的在逐屆在縮小，可以看出女性參與公共服務的意願增加，而里民在選擇里長時，認同且支持由女性來擔任里長的比例也增加，從第9屆的里長性別比例差距69.81%到第13屆時的35.85%，充分顯示本區女性願意參與地方服務也願意參加選舉，而里民選擇里長時已擺脫舊有的想法，選賢與能，性別已非主要的考量。

#### 四、 小結

雖然本區大部分里長仍係由男性擔任，惟近年因資訊發達及人權意識高漲，使得女性逐漸願意為里上爭取權益、進而投入基層選舉，而里民在選擇里長時，傳統的性別觀念也逐年在改變，里長也漸漸有一定比例之女性參與服務，且有增無減，雖然單一性別仍未及全部的1/3，但性別比例差距正慢慢的拉近，顯示區民傳統的性別思維正在改變，凸顯本區性別平等的觀念正逐漸落實。

## 參、第9屆至第13屆鄰長性別資料之分析

### 一、第9-13屆各里鄰長性別比例

「鄰」為村里之下的行政編組，各鄰置鄰長一人。鄰長通常不需要經過選舉，而是由村（里）長指派後，由鄉鎮市區公所聘任之義務職，主要工作內容為協助辦理里辦公處及該鄰為民服務等事項。本區近年來女性參與基層服務漸有一定之比例，足以呈現男女性別平等之概念，亦能帶動兩性平權、性別主流化之多元服務。

表2 大安區第9屆至第13屆鄰長性別比例表

	總數	男	男性比例	女	女性比例
第9屆(91年)	995	549	55.18%	446	44.82%
第10屆(95年)	996	510	51.20%	486	48.80%
第11屆(99年)	991	481	48.54%	510	51.46%
第12屆(103年)	985	449	45.58%	536	54.42%
第13屆(107年)	952	405	42.54%	547	57.46%

### 二、第9-13屆各鄰長性別趨勢圖



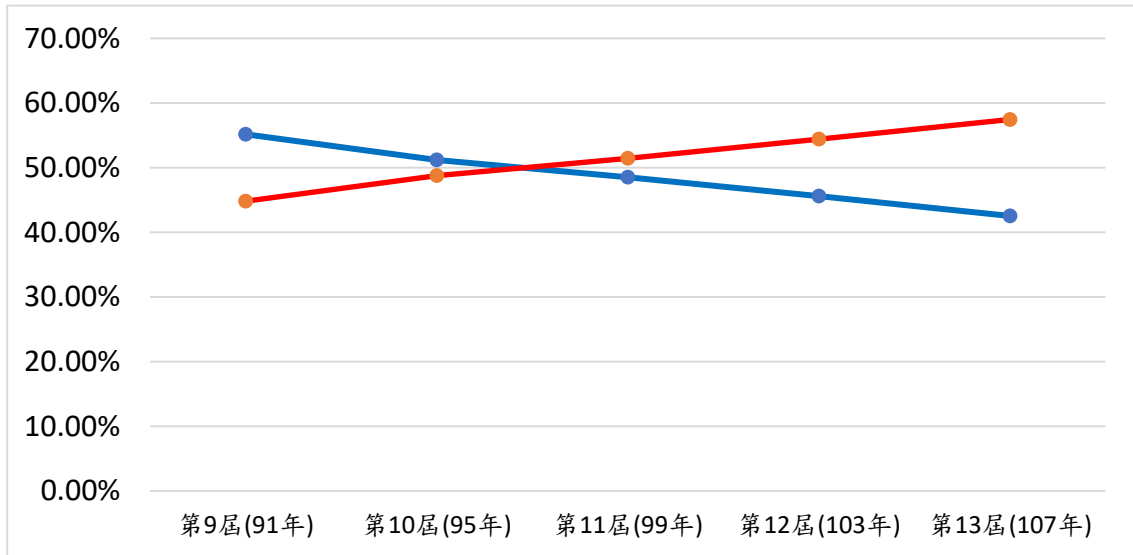


圖 11 大安區第9屆至第13屆鄰長性別趨勢圖

透過圖11觀察鄰長總數本區從第9屆起至今，女性擔任鄰長的比例，從44.82%逐屆增加，99年時甚至超越男性鄰長比例，到了第13屆時女性鄰長更是高達57.46%，代表女性願意投入公共服務的意願增加。

#### 肆、里長未變動之下鄰長性別資料之分析

為了觀察里長在選擇鄰長時，性別是否為潛在的考量因素，我們排除因為選舉里長如有變動時，新上任里長會更換鄰長之因素，將里長從未變動的里分出來獨立看，有仁愛里、龍安里、福住里、錦華里、龍陣里、龍雲里、通化里、全安里、群賢里、群英里、龍淵里、建安里、敦煌里，共計13個里，其中仁愛里、龍安里、龍陣里、龍雲里、通化里、群賢里、群英里、龍淵里、建安里、敦煌里，10個里是由男性里長來擔任，而福住里、錦華里、全安里則是由女性來擔任。

將這13個里提出來分析，觀察這些里長在選擇鄰長時，性別已非主要考量。

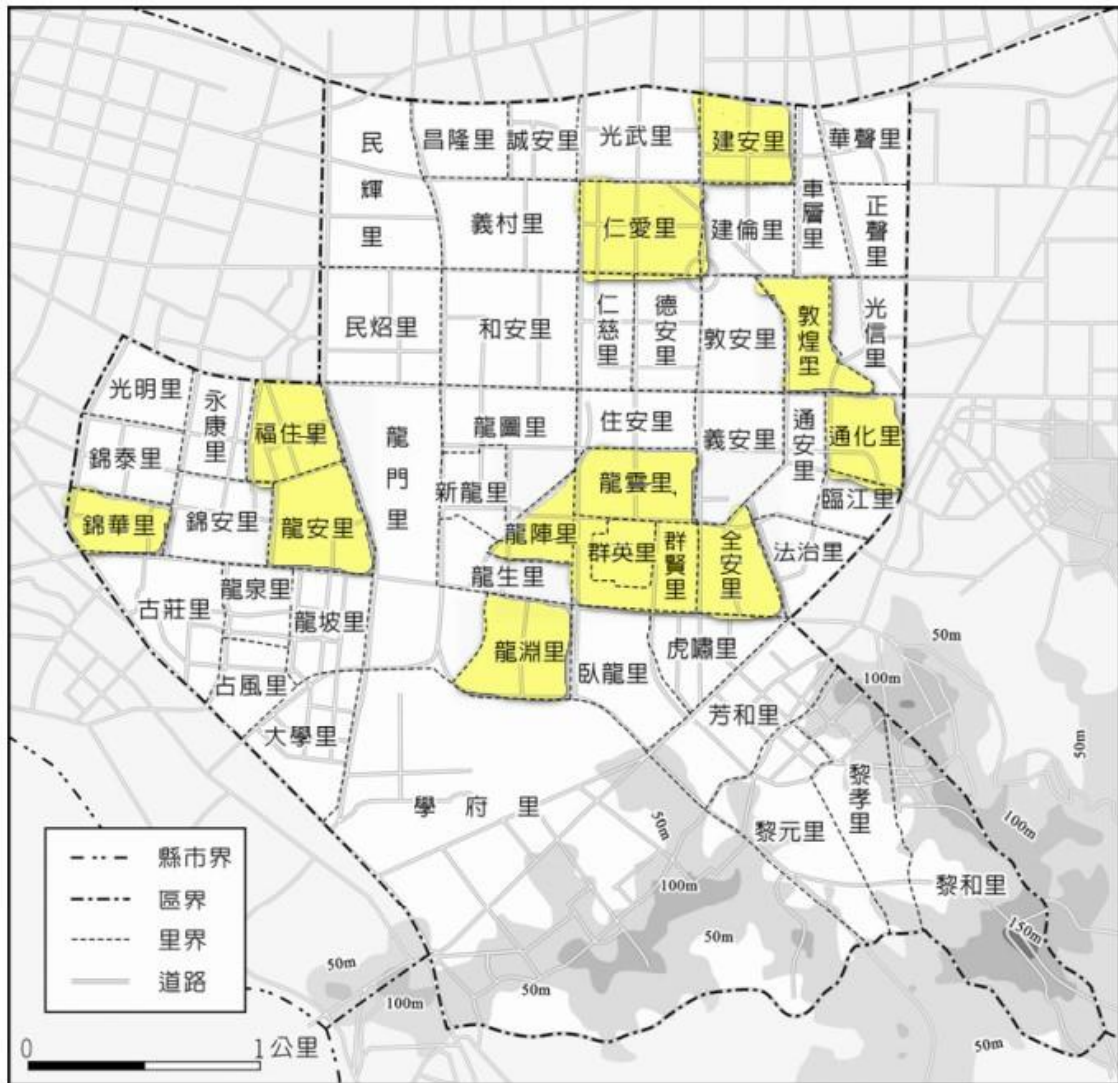


圖 12 大安區第9屆至第13屆里長未變動之里

一、十三個里特色及建築

(一)仁愛里: 里內多為高級住宅及住辦商辦大廈。走過大安路一段，有許多的政商名流、演藝明星等在此定居置產。

(二)龍安里: 充滿日式建築的老宿舍及老樹，具有的豐沛人文氣息，來自於周遭學校、各式不同的宗教場所以及特色小店。

(三)福住里: 里民大部分為上班族較多，鄰近有金華國中、國小及大安森林公園，居住品質與生活機能相當良好。

(四)錦華里: 台北市中心神召會及台北泰安宮等教會廟宇坐落於里上，里上有著建立於日據時代的台灣電力公司核能火力發電工程處。

(五)龍陣里: 位於大安區中心地帶，地點適中，交通便利，居民生活及經濟、文化水準極高。

(六)龍雲里: 因里上有著大安國中及建安國小，補教業在這就非常興盛，近年來因為人口漸漸老化，牙醫、藥局及診所也越來越多，分布在各巷弄間。

(七)通化里: 名聞遐邇的臨江觀光夜市是臨江街與通化街交錯而成的十字型夜市。

(八)全安里: 交通四通八達，生活、商業機能完善，文風鼎盛，居民平均教育、社經水準高，參與公共事務意願強烈，亦具備高度權利意

識。

(九)群賢里:捷運科技大樓站位在復興南路二段及和平東路二段交叉口，為重要的交通樞紐，亦是商辦共構大樓，公司行號林立，交通便利，帶動許多商業發展，形成了小型商圈。

(十)群英里:成功國宅為眷村改建，除陸軍及憲兵老住戶外，並有一部分國宅新住戶，呈現台灣文化融合的縮影。近年來，外勞人數增加，印尼商店的開設，多了不同文化屬性，增添了里的色彩。

(十一)龍淵里:擁有較破萬的人口數，有著歷史悠久百年小學，指這裡的學童人數較為多。

(十二)建安里:位於臺北市東區一帶，住商大樓到處林立，並有大眾捷運系統通過，為交通樞要，時屬住商混合區，經濟活動頻繁，生活水準極高，交通便利。

(十三)敦煌里:信義路四段、安和路一段與仁愛路四段等重要道路環繞，里內有著鄰里公園「敦安公園」，住戶多於民國六十年以後遷入，新興的住宅區，生活水準頗高，塑造出高級優質都會環境生活意象。



二、第9屆到第13屆里長從未變動的鄰長性別統計表

表3 大安區第9屆至第13屆里長從未變動情形鄰長性別統計表

鄰長性別	第9屆 (91年)			第10屆 (95年)			第11屆 (99年)			第12屆 (103年)			第13屆 (107年)		
	共計	男	女	共計	男	女	共計	男	女	共計	男	女	共計	男	女
05-仁愛里	21	15	6	23	16	7	23	13	10	20	11	9	16	5	11
15-龍安里	17	12	5	15	10	5	17	8	9	17	8	9	17	4	13
17-福住里	17	2	15	17	1	16	17	2	15	16	5	11	17	6	11
21-錦華里	19	3	16	19	5	14	18	6	12	19	6	13	18	6	12
26-龍陣里	15	11	4	15	12	3	14	9	5	15	10	5	15	9	6
27-龍雲里	18	12	6	19	12	7	19	12	7	18	9	9	19	10	9
31-通化里	22	18	4	22	15	7	21	13	8	22	10	12	23	11	12
35-全安里	14	7	7	13	7	6	14	6	8	14	4	10	16	3	13
36-群賢里	20	13	7	20	11	9	20	11	9	20	9	11	19	7	12
37-群英里	34	16	18	35	16	19	34	13	21	35	15	20	35	16	19
40-龍淵里	29	15	14	29	13	16	29	13	16	29	11	18	29	12	17
49-建安里	19	11	8	20	9	11	20	10	10	20	11	9	20	10	10
53-敦煌里	18	9	9	20	8	12	21	8	13	21	9	12	21	9	12

### 三、第9-13屆里長從未變動的鄰長性別趨勢圖

#### (一)、男性鄰長比例變化

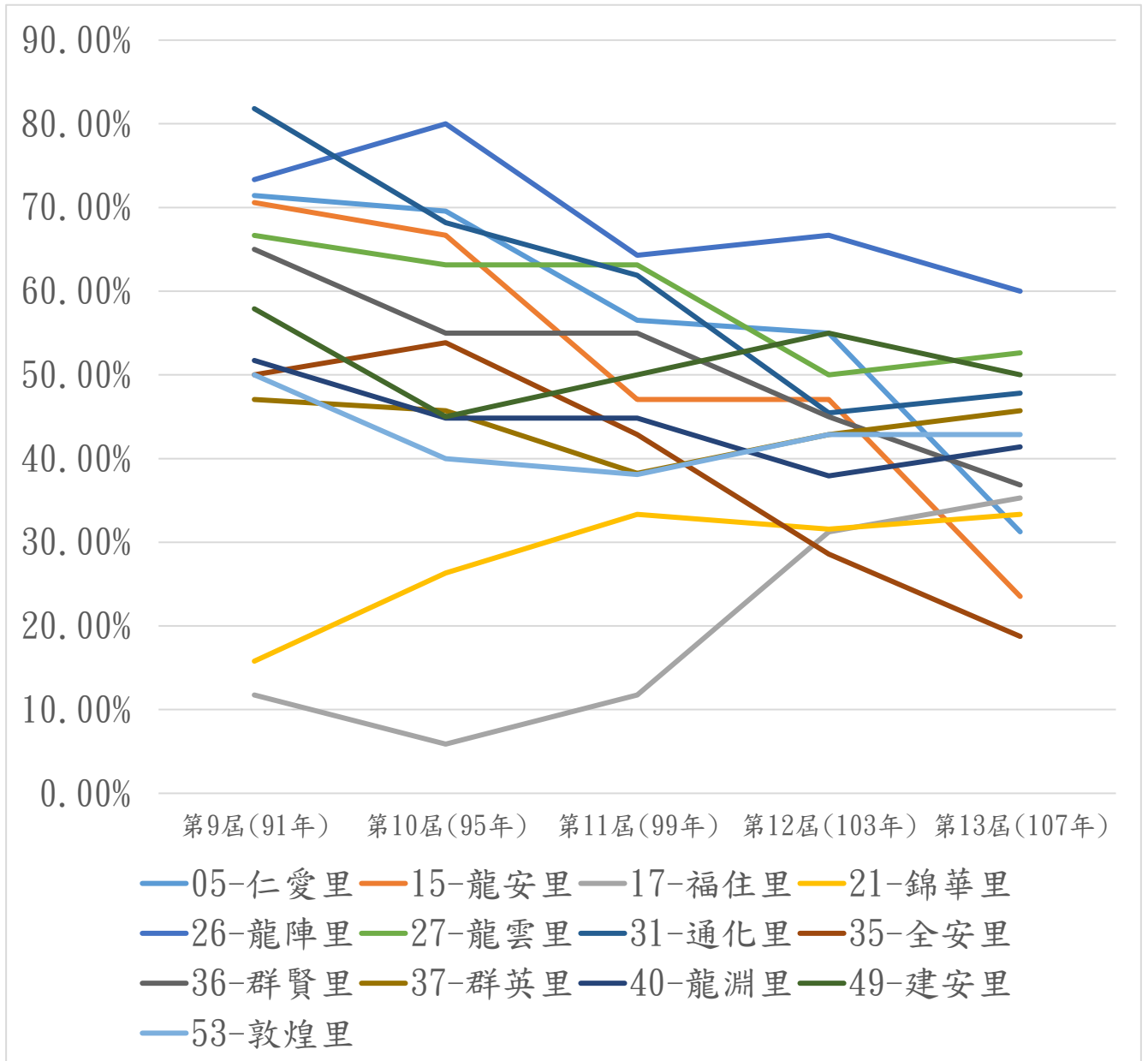


圖 13 大安區第9屆至第13屆里長未變動男性鄰長變動圖

(二)女性鄰長比例變化

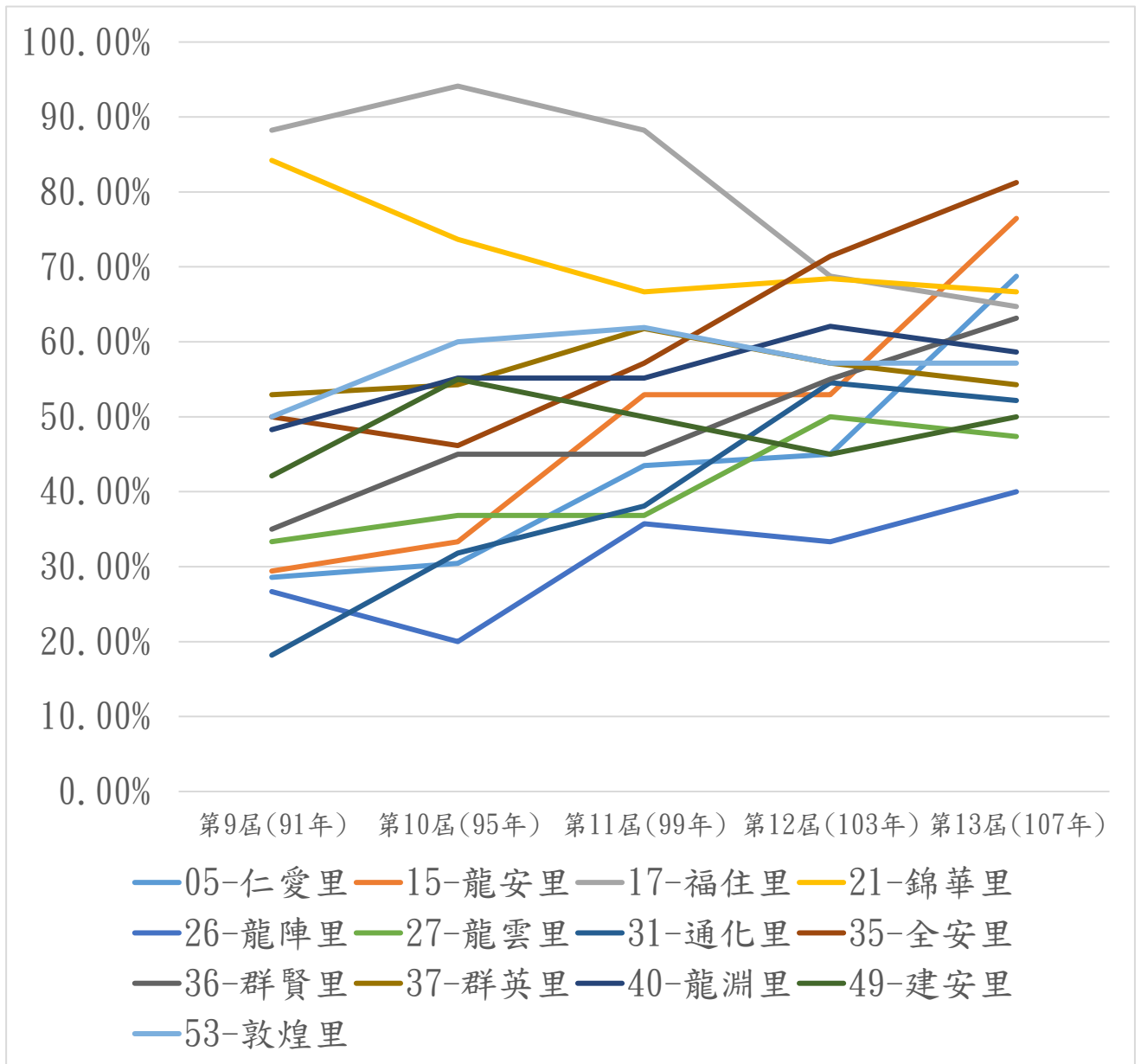


圖 14 大安區第9屆至第13屆里長未變動之女性鄰長變動圖

#### 四、大安區第9屆至第13屆里長未變動男女鄰長比例

表4 大安區第9屆至第13屆里長未變動之男女鄰長比例差距

13個里長未變動之里鄰長數	共計	男	男性比例	女	女性比例	比例差距
第9屆(91年)	263	144	54.75%	119	45.25%	-9.50%
第10屆(95年)	267	135	50.56%	132	49.44%	-1.12%
第11屆(99年)	267	124	46.44%	143	53.56%	7.12%
第12屆(103年)	266	118	44.36%	148	55.64%	11.28%
第13屆(107年)	265	108	40.75%	157	59.25%	18.50%

從表4中顯示，13個里長未變動情形下的鄰長數從第9屆(民國91年)開始，男性原先佔有54.75%開始逐年往下遞減，到第13屆(民國107年)時男性比例佔40.75%，而女性比例從45.25%一路成長到59.25%，這幾屆之間的男女比例差距從女性落後的9.50%，到後來的女性領先的18.50%，第9屆跟第13屆相比，比例差距幅度高達快30%，顯示里長願意聘任女性擔任鄰長的意願越來越高，而女性也願來越願意投入公共服務。

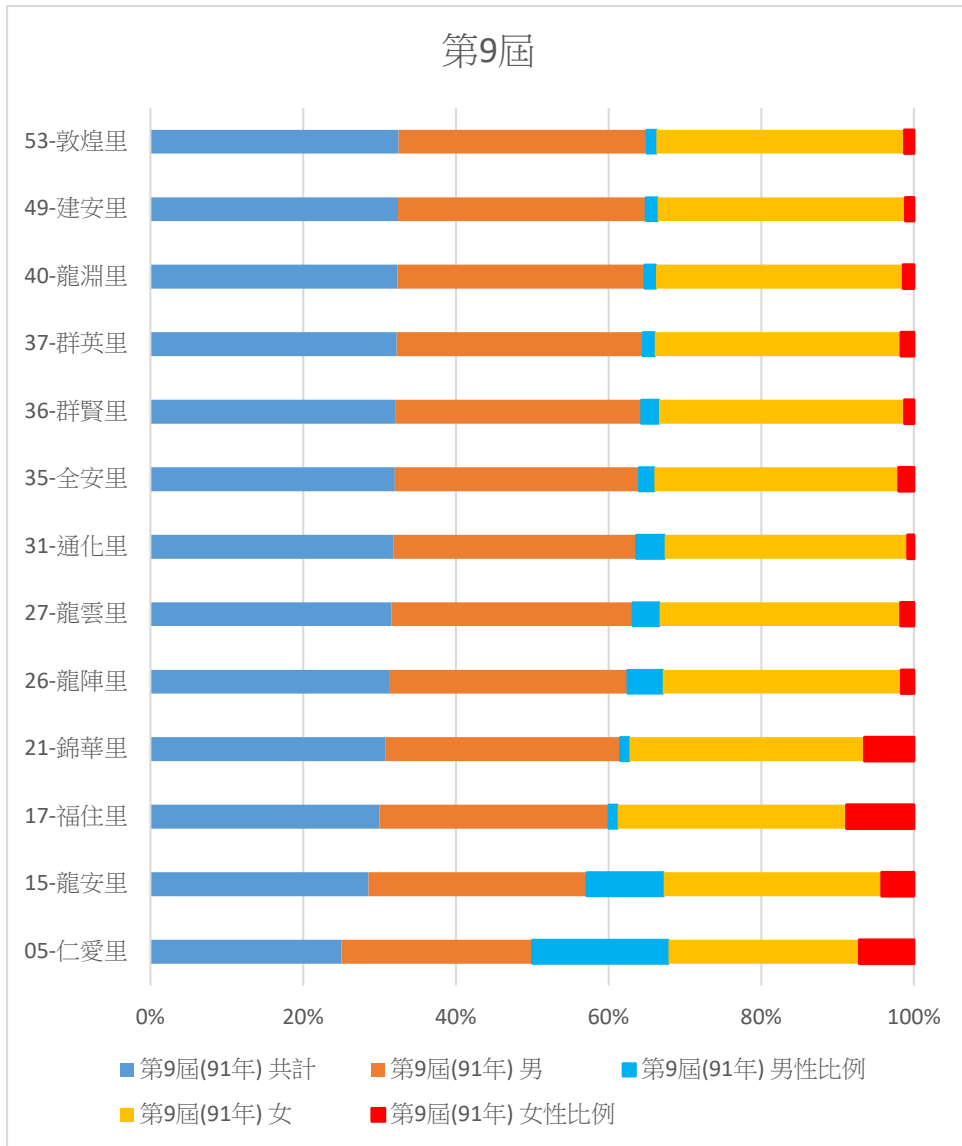


圖 15 大安區第9屆里長未變動男女鄰長性別百分比

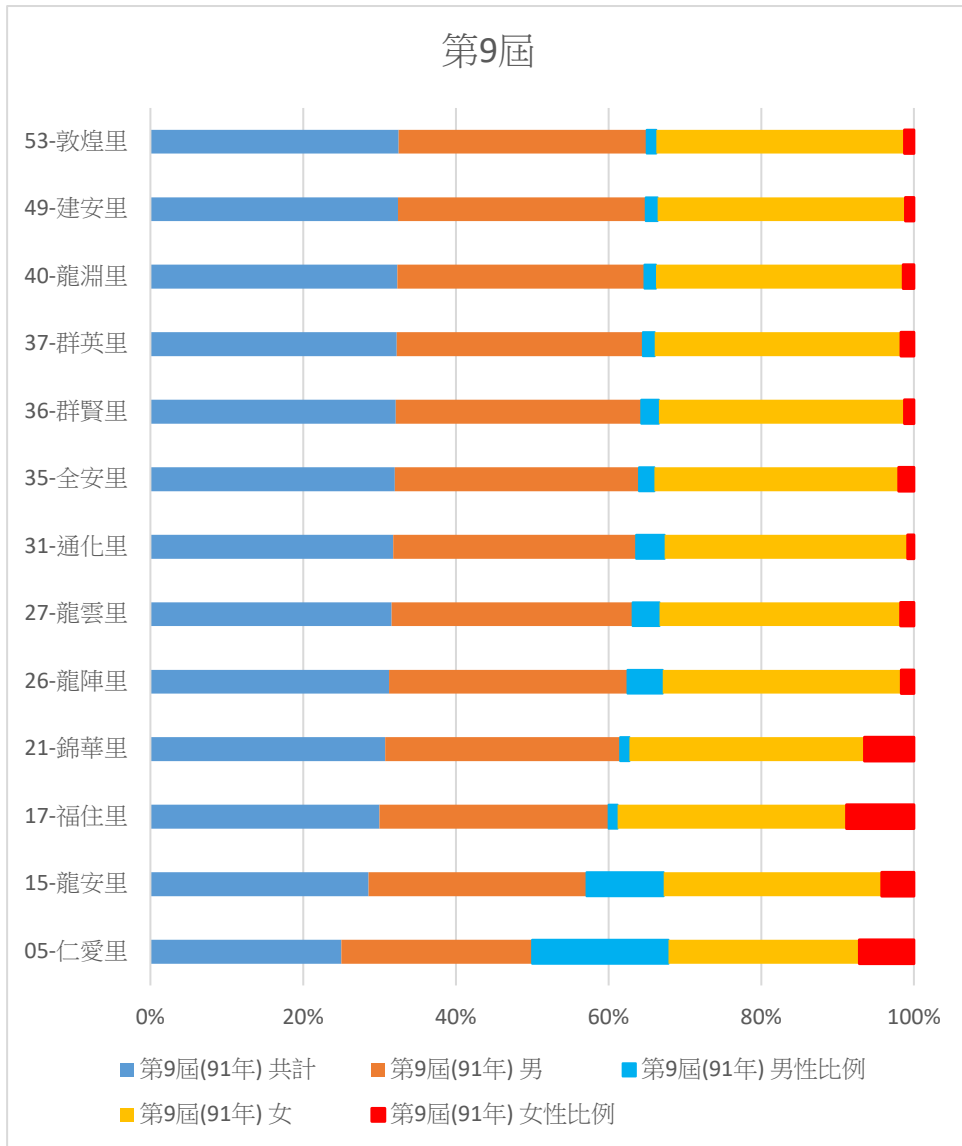


圖 16 大安區第10屆里長未變動男女鄰長性別百分比



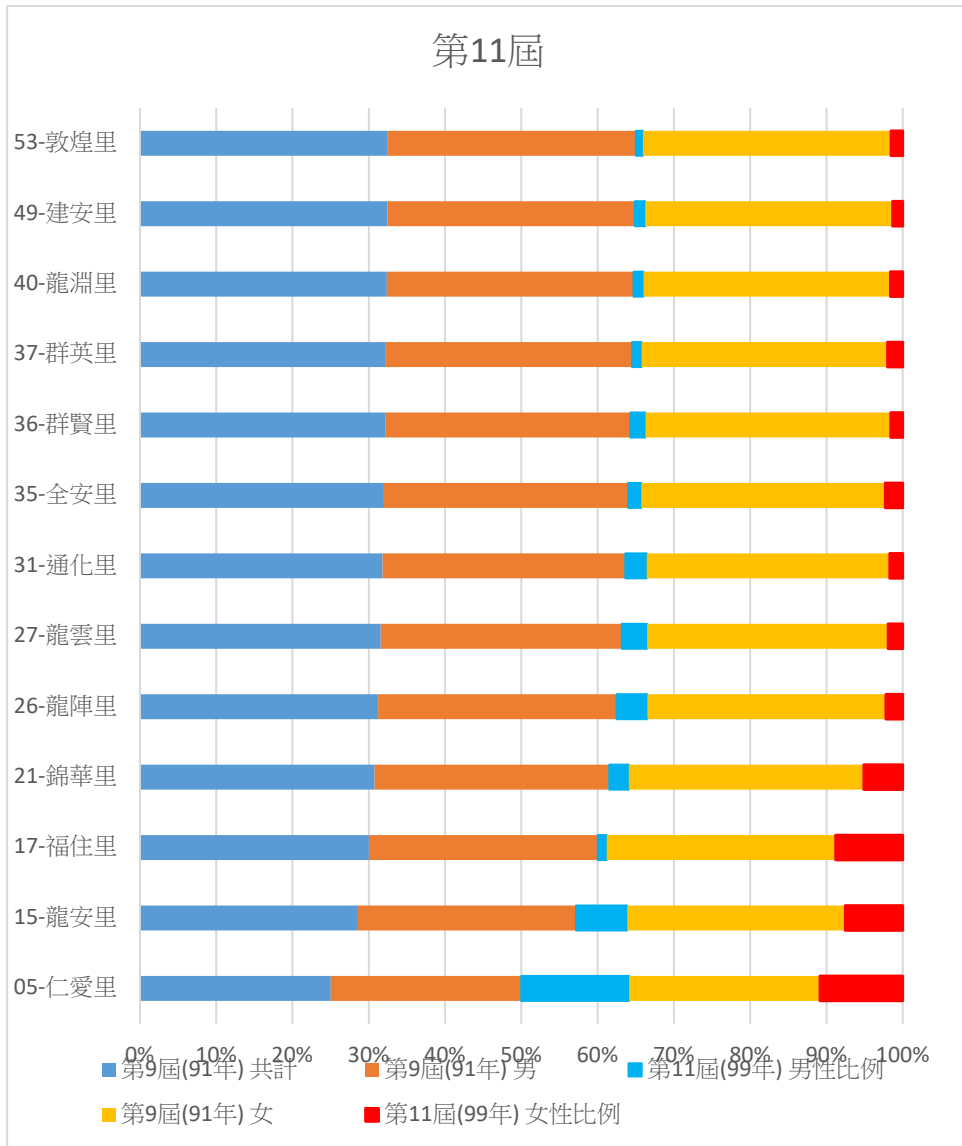


圖 17 大安區第11屆里長未變動男女鄰長性別百分比

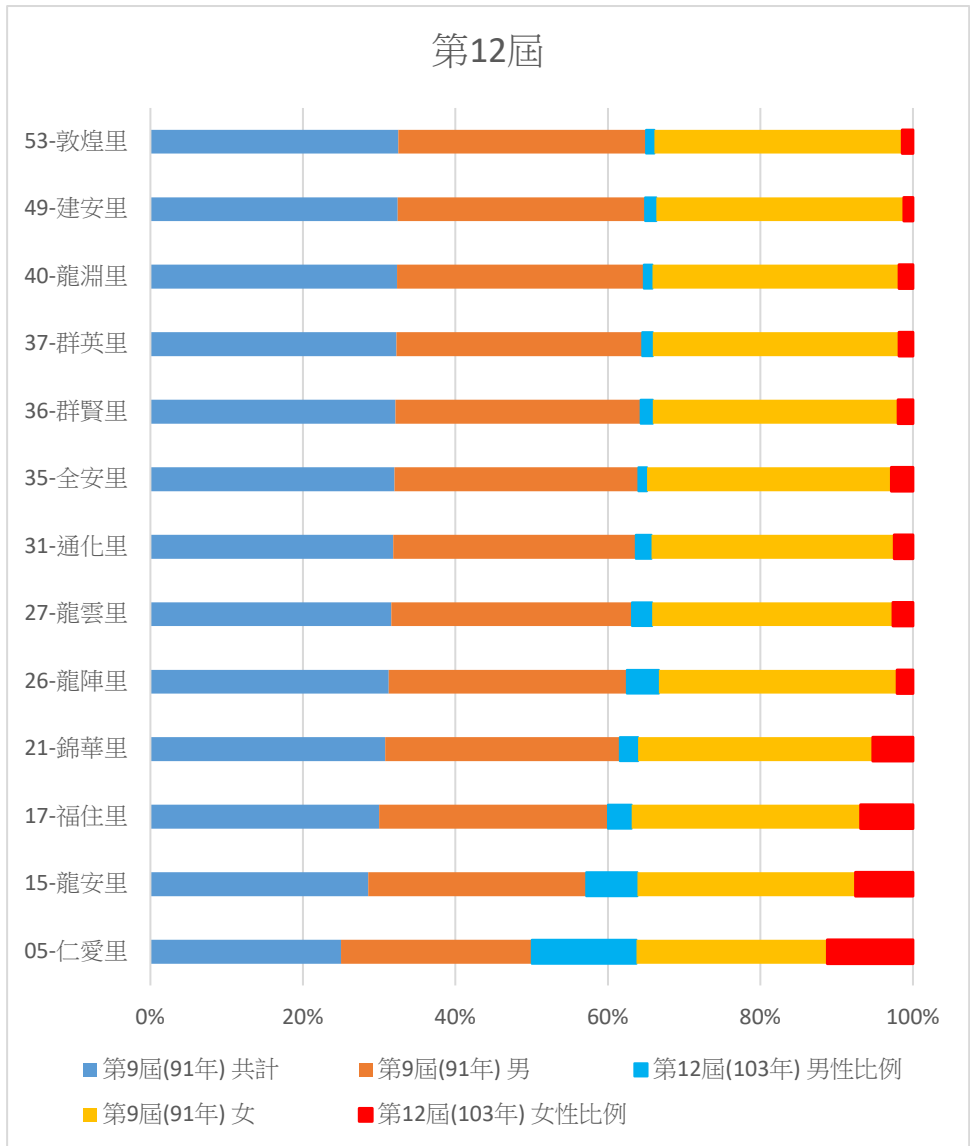


圖 18 大安區第12屆里長未變動男女鄰長性別百分比

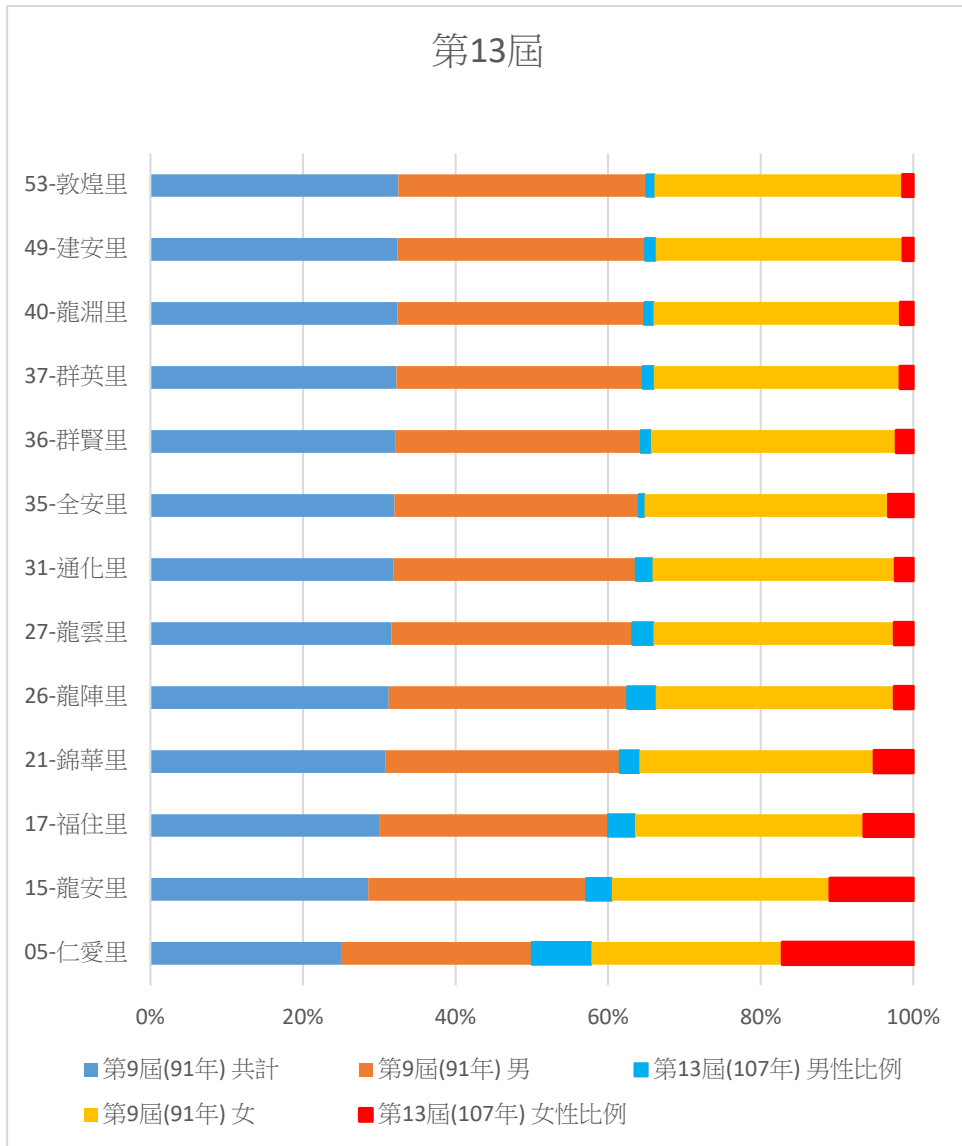


圖 19 大安區第13屆里長未變動下男女鄰長性別百分比

經由上面圖15到圖19男女性鄰長比例百分比的變化得知，於第9屆(民國91年)可分成兩部分，一部分的鄰長男女比例相差不大，而另一部分的鄰長幾乎是與里長同一性別的人擔任，且最高單一性別比例高達81.82%，在第10屆(民國95年)時，福住里的女性鄰長性別比更是達94.12%，在民國96年2月9日總統簽署加入「消除對婦女一切形式歧視公約」，性別議題開始被人重視，加上網路的普及，人權意識抬頭，從圖

17上來看鄰長的性別比例，女性鄰長的比例開始攀升，里長開始有了聘用不同性別的鄰長，而且有更多不同性別的人願意投入社區服務，第11屆(民國99年)時，男性鄰長或女性鄰長的性別比例幾乎已經不會少於1/3，僅有福住里的男性里長未達1/3以上，民國100年12月19日行政院權益促進委員會頒布「性別平等政策綱領」，在第12屆(民國103年)時，13個曾未變動里長的里，每個里至少四成的鄰長是由女性擔任，顯示女性願意參與公共服務的意願增加。

## 五、結論

透過里鄰長性別分析統計的數據，本區整體呈現男性與女性參與社區自願性的服務工作比例差距不大，又因為近幾年女性社區意識提高，以及性別實質平等觀念的落實，有更多女性進而逐漸願意投入社區事務的參與，到第13屆時，里鄰長由單一性別擔任的情形減少很多，女性參與社區自願性的服務工作更是超越了男性許多，更可以透過更多不同性別參與公共服務來帶動性別實質平等。