

臺北市交通統計月報

MONTHLY STATISTICAL REPORT OF TRANSPORTATION

TAIPEI CITY



第 409 期

中華民國 111 年 10 月

October 2022



臺北市政府交通局編印

DEPARTMENT OF TRANSPORTATION, TAIPEI CITY GOVERNMENT

中華民國 111 年 11 月出版

臺北市交通統計月報

MONTHLY STATISTICAL REPORT OF TRANSPORTATION
TAIPEI CITY目 錄
CONTENTS

1.臺北市機動車輛登記數..... 4	1.Number of Registered Motor Vehicles in Taipei..... 4
2.臺北市汽車運輸業概況..... 6	2.Status of Motor Carrier Industry in Taipei..... 6
3.臺北市領有駕駛執照數..... 8	3.Number of Licensed Drivers in Taipei..... 8
4.臺北市處理違反道路交通管理事件概況 (條例 12-68)..... 10	4.Records of Offenses Against Traffic Regulation in Taipei (Article 12-68) 10
5.臺北市處理違反道路交通管理事件概況 (條例 69-84)..... 12	5.Records of Offenses Against Traffic Regulation in Taipei (Article 69-84)..... 12
6.臺北市停車位數..... 14	6.Number of Parking Spaces in Taipei..... 14
7.臺北市停車管理工程處收費停車場概況. 16	7.Municipal Charge Parking in Taipei..... 16
8.臺北市車輛拖吊情形..... 20	8.Statistic of Towed Vehicle in Taipei..... 20
9.臺北市列管(死亡)交通事故..... 22	9.Fatal Traffic Accidents in Taipei..... 22
10.臺北市道路交通事故概況..... 28	10.Traffic Accidents in Taipei..... 28
11.臺北市車輛行車事故鑑定情形..... 34	11.Appraisal of Traffic Accidents in Taipei..... 34
12.臺北市舉發違反道路交通管理事件..... 36	12.Traffic Regulation Violations in Taipei..... 36
13.臺北市聯營公車行車效率..... 40	13.Operation Efficiency of City Bus in Taipei..... 40
14.臺北市小型公車行車效率..... 42	14.Operation Efficiency of Mini-Bus in Taipei..... 42
15.臺北市身心障礙者小型冷氣車行車效率 44	15.Operation Efficiency of Dial-a-Ride in Taipei..... 44
16.臺北市聯營公車行車肇事案件..... 46	16.Accidents of City Bus in Taipei..... 46
17.臺北市聯營公車行車肇事原因分析..... 48	17.City Bus Accident Causes in Taipei..... 48
18.臺北捷運各站旅運量..... 50	18.Passenger Volume at Taipei Rapid Transit Stations.... 50
19.臺北捷運營運概況..... 52	19.Operation of Taipei Rapid Transit System..... 52
20.悠遊卡發行、交易概況—交通領域..... 54	20.Circulation and Transactions of EasyCard..... 54
21.臺北市藍色水路營運概況..... 56	21.Taipei City River Cruise Services..... 56
22.貓空纜車營運概況..... 58	22.Operation of the Maokong Gondola..... 58
23.臺北市與新北市、桃園市、臺中市、臺南 市、高雄市機動車輛比較..... 60	23.Comparison of Motor Vehicles among Taipei City, New Taipei City, Taoyuan City,Taichung City, Tainan City and Kaohsiung City ... 60
24.臺北市與新北市、桃園市、臺中市、臺南 市、高雄市列管交通事故比較..... 64	24.Comparison of the Fatal Traffic Accidents among Taipei City, New Taipei City, Taoyuan City,Taichung City, Tainan City and Kaohsiung City..... 64
25.臺北市與新北市、桃園市、臺中市、臺南 市、高雄市道路交通事故比較..... 66	25.Comparison of the Traffic Accidents among Taipei City, New Taipei City, Taoyuan City,Taichung City, Tainan City and Kaohsiung City..... 66
26.臺北市重要交通設施..... 68	26.Key Traffic Facilities in Taipei City..... 68

凡 例

- 一、本月報所載資料均由本局及相關機關提供，資料來源分別註明於各表下，以利查考。
- 二、各表如有更新數字均予修正，凡與前期內容不同者，悉以本期所列數字為準。
- 三、表內數字太長者，均酌予提高單位，計算時仍以原始數據計算；因尾數四捨五入，故部分總數與細數之間或有未能吻合情事。
- 四、本月報數字欄所用符號代表意義如下：「—」表示 0 或無統計；「- -」表示無意義數值；「…」表示數值尚未發布；「0」表示未及半單位；「Ⓔ」表示修正數；「Ⓕ」表示初步統計數；表中括號（）內係增減值或增減百（千）分點。
- 五、本刊內容目前已置於網際網路，網址 <https://www.dot.gov.taipei>
- 六、本月報表 10、表 15、表 16、表 25 係呈現上月(最新)資料，其本月資料將於下期月報呈現。



臺北市交通訊息

◎大眾運輸

111年10月臺北市聯營公車總載客3,078萬人次，平均每日載客99.3萬人次，較上年同期94.0萬人次增加5.6%。111年10月臺北捷運總載客5,345萬人次，平均每日載客172.4萬人次，較上年同期156.1萬人次增加10.5%。以公車與捷運之合計觀之，111年10月平均每日載客271.7萬人次，較上年同期250.1萬人次增加8.6%。

◎車輛違規

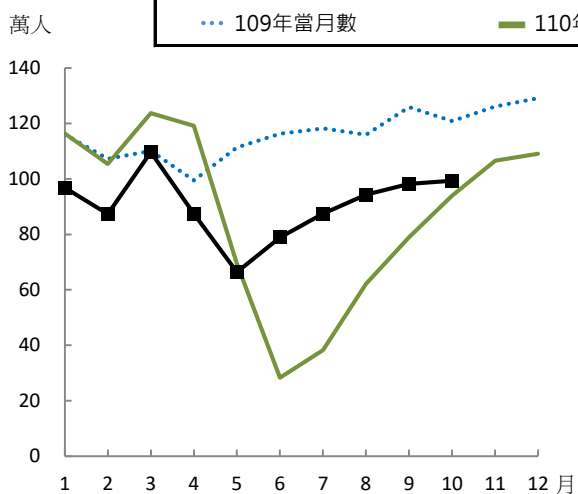
111年10月臺北市共舉發違反道路交通管理事件22.2萬件，較上年同期23.1萬件減少3.8%；其中汽車之違規案12.4萬件，較上年同期減少5.5%，機車9.4萬件，較上年同期減少1.9%，其他0.4萬件，較上年同期增加9.9%。

汽車違規案件最多前3項分別為違規停車占44.7%、違反速率規定行駛占13.1%、不依規定轉彎占10.0%，此3項約占汽車違規舉發數六成八。機車違規案件最多前3項分別為違規停車占33.9%、違反速率規定行駛占14.7%、爭道行駛6.5%，此3項約占機車違規舉發數五成五。

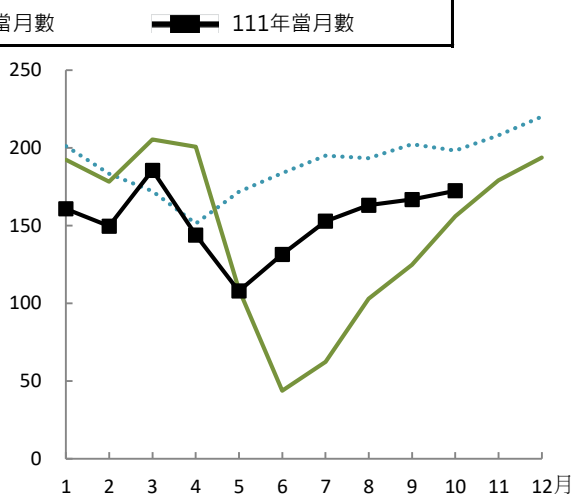
◎交通事故

111年9月臺北市轄內計發生2,163件道路交通事故，造成14死2,802傷，與上年同期2,011件13死2,635傷相較，發生件數增加152件，死亡人數增加1人，受傷人數增加167人；死亡道路交通事故肇事原因為「變換車道或方向不當」2件，「未依規定讓車」、「左轉彎未依規定」、「搶越行人穿越道」、「未保持行車安全距離」、「未保持行車安全間隔」、「酒醉(後)駕駛失控」、「違反號誌管制或指揮」各1件，「其他駕駛人過失」3件，「非屬駕駛人過失」2件。死亡人數按使用交通工具分，營業小型車1人，機車8人，行人4人，乘客1人。

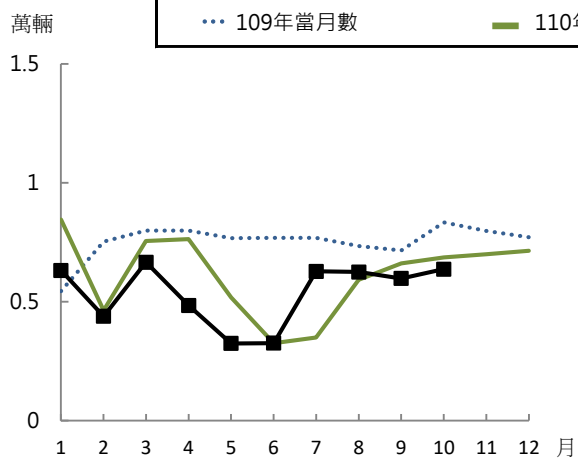
公車平均每日運量



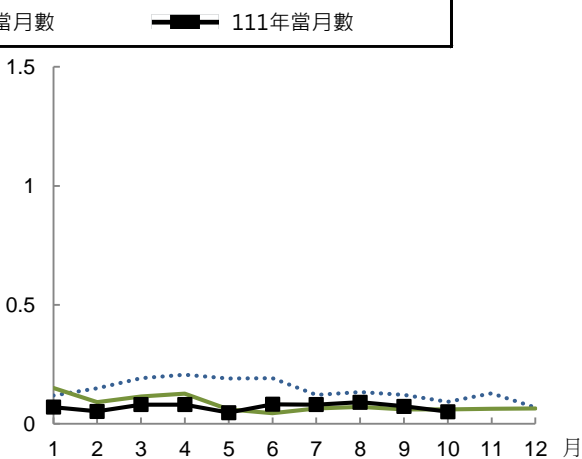
捷運平均每日運量



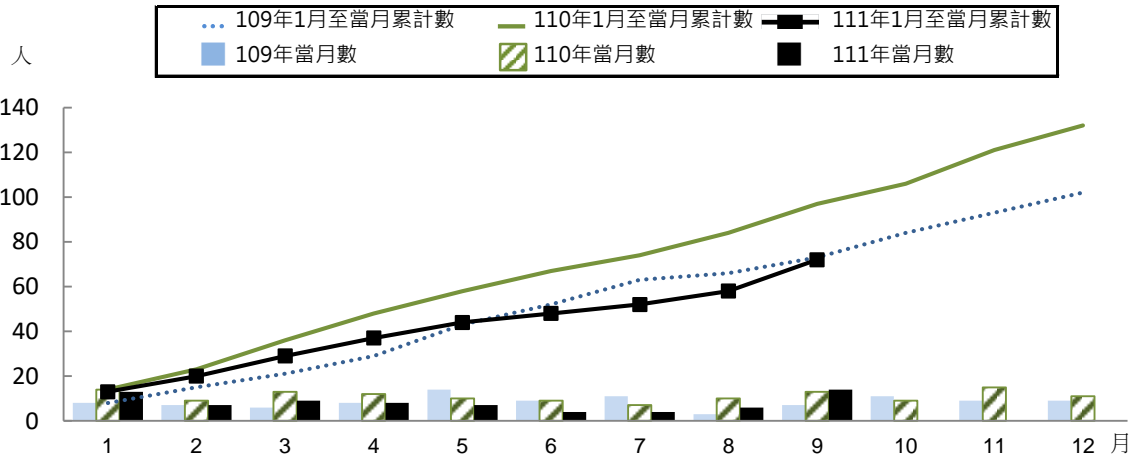
汽車拖吊數



機車拖吊數



道路交通事故死亡人數



1. 臺北市機動車輛登記數

單位:輛

年(月)底別 ^① End of Year(Month)		總計		汽 車						
				大 客 車 Bus			大 貨 車 Heavy Truck			
		Grand Total	成長率 (%) Growth(%)	計 Total	小計 Sub-Total	自用 Private	營業 Business	小計 Sub-Total	自用 Private	營業 Business
99年底	End of 2010	1,819,685	0.31	725,121	6,919	276	6,643	6,231	3,966	2,265
100年底	End of 2011	1,845,686	1.43	744,108	7,135	275	6,860	6,292	4,032	2,260
101年底	End of 2012	1,856,536	0.59	756,602	7,187	232	6,955	6,072	3,863	2,209
102年底	End of 2013	1,802,910	-2.89	768,100	7,229	231	6,998	6,058	3,840	2,218
103年底	End of 2014	1,768,239	-1.92	787,676	7,460	221	7,239	7,820	3,861	3,959
104年底	End of 2015	1,762,045	-0.35	799,248	7,513	227	7,286	8,038	3,909	4,129
105年底	End of 2016	1,756,877	-0.29	804,697	7,404	214	7,190	8,112	3,890	4,222
106年底	End of 2017	1,763,824	0.40	810,179	7,255	216	7,039	8,083	3,884	4,199
107年底	End of 2018	1,757,922	-0.33	813,751	7,243	206	7,037	7,840	3,803	4,037
108年底	End of 2019	1,767,624	0.55	815,569	7,122	196	6,926	7,959	3,956	4,003
109年底	End of 2020	1,762,194	-0.31	815,343	6,784	195	6,589	7,830	3,868	3,962
110年底	End of 2021	1,770,505	0.47	822,312	6,335	189	6,146	7,902	3,885	4,017
10月底	End of Oct.	1,768,132	0.07	820,908	6,409	189	6,220	7,936	3,903	4,033
11月底	End of Nov.	1,769,899	0.10	821,672	6,368	188	6,180	7,929	3,899	4,030
12月底	End of Dec.	1,770,505	0.03	822,312	6,335	189	6,146	7,902	3,885	4,017
111年	2022									
1月底	End of Jan.	1,770,543	0.00	823,052	6,345	190	6,155	7,907	3,877	4,030
2月底	End of Feb.	1,770,987	0.03	823,535	6,341	189	6,152	7,915	3,888	4,027
3月底	End of Mar.	1,770,416	-0.03	823,343	6,360	189	6,171	7,915	3,882	4,033
4月底	End of Apr.	1,770,160	-0.01	823,798	6,316	189	6,127	7,908	3,878	4,030
5月底	End of May	1,769,744	-0.02	823,826	6,279	191	6,088	7,904	3,858	4,046
6月底	End of Jun.	1,770,705	0.05	824,323	6,252	190	6,062	7,872	3,839	4,033
7月底	End of Jul.	1,770,999	0.02	824,946	6,212	190	6,022	7,888	3,821	4,067
8月底	End of Aug.	1,772,162	0.07	825,902	6,184	189	5,995	7,938	3,839	4,099
9月底	End of Sep.	1,773,153	0.06	826,128	6,155	188	5,967	7,988	3,851	4,137
10月底	End of Oct.	1,773,709	0.03	826,598	6,160	190	5,970	7,907	3,842	4,065
松山區	Songshan Dist.	135,193	0.15	71,171	298	10	288	1,001	463	538
信義區	Xinyi Dist.	136,787	-0.02	61,567	110	8	102	523	262	261
大安區	Daan Dist.	184,703	0.14	112,747	268	21	247	616	543	73
中山區	Zhongshan Dist.	194,514	0.03	111,996	1,659	16	1,643	1,175	852	323
中正區	Zhongzheng Dist.	107,035	-0.02	52,079	639	62	577	2,333	228	2,105
大同區	Datong Dist.	85,639	-0.06	32,728	173	1	172	199	154	45
萬華區	Wanhua Dist.	123,027	-0.17	38,406	3	3	0	251	163	88
文山區	Wenshan Dist.	165,614	0.12	66,754	175	9	166	166	119	47
南港區	Nangang Dist.	84,303	-0.06	36,513	19	12	7	313	150	163
內湖區	Neihu Dist.	213,736	0.12	110,214	1,471	8	1,463	645	515	130
士林區	Shilin Dist.	178,470	-0.05	70,569	1,131	25	1,106	479	235	244
北投區	Beitou Dist.	164,688	0.01	61,854	214	15	199	206	158	48

資料來源:交通部

附註:①自93年9月起租賃小客(貨)車依使用目的改列為營業車;另自12月起將長期性租賃車,亦改列為營業車;101年3月起,繼承人未於被繼承人死亡後一年內辦理異動登記者,依法令註銷牌照;101年9月起採交通部提供資料計算。

1. Number of Registered Motor Vehicles in Taipei

Unit: Car

Automobile							機車 Motorcycle					
小客車 Sedan			小貨車 Light Truck			特種車 Specially Constructe d Vehicle	計 ③ Total	重型④ Over 50c.c			輕型 ⑤ Under 50c.c	
小計 Sub-Total	自用 Private	營業 ② Business	小計 Sub-Total	自用 Private	營業 ② Business			550c. c 以上	250c. c-未 滿550c. c	普通		
								550c.c and over	250c.c-under 550c.c	50c.c-under 250c.c		
646,502	562,060	84,442	58,478	42,000	16,478	6,991	1,094,564	4,532	544	822,334	267,154	
664,044	569,758	94,286	59,623	42,313	17,310	7,014	1,101,578	5,142	583	839,147	256,706	
675,228	575,653	99,575	59,877	41,736	18,141	8,238	1,099,934	5,819	1,107	852,926	240,082	
686,234	582,537	103,697	60,287	41,708	18,579	8,292	1,034,810	6,609	2,815	829,807	195,579	
702,239	593,661	108,578	61,882	41,862	20,020	8,275	980,563	7,642	4,551	810,421	157,949	
712,990	600,733	112,257	62,362	41,903	20,459	8,345	962,797	8,674	6,427	812,544	135,152	
718,400	603,391	115,009	62,386	41,422	20,964	8,395	952,180	9,707	7,901	820,425	114,147	
724,051	605,734	118,317	62,132	40,901	21,231	8,658	953,645	10,874	9,239	840,276	93,256	
727,657	606,777	120,880	62,017	40,841	21,176	8,994	944,171	11,662	10,330	845,786	76,393	
729,043	604,597	124,446	62,488	40,907	21,581	8,957	952,055	12,097	11,155	854,876	73,927	
728,947	602,509	126,438	62,795	40,495	22,300	8,987	946,851	12,702	12,344	855,995	65,810	
734,913	602,593	132,320	64,147	40,213	23,934	9,015	948,193	13,109	13,618	860,379	61,087	
734,083	602,727	131,356	63,505	40,300	23,205	8,975	947,224	13,024	13,391	858,985	61,824	
734,696	602,854	131,842	63,669	40,286	23,383	9,010	948,227	13,113	13,495	860,087	61,532	
734,913	602,593	132,320	64,147	40,213	23,934	9,015	948,193	13,109	13,618	860,379	61,087	
735,725	602,560	133,165	64,058	40,230	23,828	9,017	947,491	13,109	13,701	859,907	60,774	
736,126	602,481	133,645	64,142	40,198	23,944	9,011	947,452	13,119	13,748	860,067	60,518	
735,795	601,817	133,978	64,258	40,165	24,093	9,015	947,073	13,116	13,849	859,948	60,160	
736,179	601,461	134,718	64,361	40,197	24,164	9,034	946,362	13,135	13,918	859,594	59,715	
736,157	601,221	134,936	64,445	40,211	24,234	9,041	945,918	13,169	14,007	859,264	59,478	
736,643	601,216	135,427	64,491	40,242	24,249	9,065	946,382	13,252	14,117	859,684	59,329	
737,041	601,081	135,960	64,731	40,290	24,441	9,074	946,053	13,262	14,156	859,645	58,990	
737,811	600,912	136,899	64,909	40,324	24,585	9,060	946,260	13,358	14,261	859,782	58,859	
738,002	600,475	137,527	64,908	40,260	24,648	9,075	947,025	13,395	14,417	860,614	58,599	
738,431	600,583	137,848	65,019	40,243	24,776	9,081	947,111	13,414	14,516	860,810	58,371	
63,404	47,894	15,510	6,157	2,430	3,727	311	64,022	1,040	1,008	52,534	9,440	
55,075	46,488	8,587	3,735	3,015	720	2,124	75,220	974	1,188	68,893	4,165	
101,317	67,734	33,583	9,816	4,126	5,690	730	71,956	1,304	1,089	65,578	3,985	
95,416	58,755	36,661	12,745	5,640	7,105	1,001	82,518	1,208	1,092	71,309	8,909	
42,839	36,121	6,718	3,786	2,863	923	2,482	54,956	775	729	50,653	2,799	
29,268	26,501	2,767	2,936	2,637	299	152	52,911	695	805	48,435	2,976	
34,672	31,709	2,963	3,276	3,246	30	204	84,621	899	1,245	78,086	4,391	
63,120	61,361	1,759	2,699	2,446	253	594	98,860	1,405	1,664	90,920	4,871	
32,280	28,637	3,643	3,762	1,818	1,944	139	47,790	609	742	43,849	2,590	
98,726	77,297	21,429	8,860	5,096	3,764	512	103,522	1,665	1,655	94,902	5,300	
64,515	62,426	2,089	4,075	3,808	267	369	107,901	1,519	1,693	100,008	4,681	
57,799	55,660	2,139	3,172	3,118	54	463	102,834	1,321	1,606	95,643	4,264	

②99年8月起「租賃小客貨車」及「租賃小客貨車—長租」由小貨車改列小客車統計，計6,272輛(99年8月底)變更歸類。

110年7月起小客車營業項下增加營業小客貨車及離島或偏遠地區路線客運業者所使用之營業小客車。

③102年7月起辦理10年以上老舊機踏車約定報廢。

④96年10月起重型機車分為普通、250c. c~未滿550c. c及550c. c以上3種。

⑤97年8月起含小型輕機。

2. 臺北市汽車運輸業概況

年(月)底別 ^① End of Year(Month)	總計 Grand Total		遊覽車客運業 ② Tourist Bus Carrier		汽車貨運業 ③ Trucking Carrier		小客(貨)車 租賃業④ Car-rental Carrier	
	家數 Firms	車輛數 Vehicles	家數 Firms	車輛數 Vehicles	家數 Firms	車輛數 Vehicles	家數 Firms	車輛數 Vehicles
	99年底 End of 2010	8,974	108,616	251	3,663	414	4,652	434
100年底 End of 2011	8,777	119,266	256	3,723	412	4,752	421	76,958
101年底 End of 2012	8,589	125,559	251	3,868	405	4,745	414	83,478
102年底 End of 2013	8,420	131,460	249	4,042	412 (26)	4,841	403 (35)	89,523
103年底 End of 2014	8,015	139,640	248	4,335	388 (26)	7,349	403 (35)	95,411
104年底 End of 2015	7,814	144,269	243	4,611	388 (26)	7,602	437 (39)	100,386
105年底 End of 2016	7,528	147,035	241	4,689	393 (28)	7,842	403 (39)	104,028
106年底 End of 2017	7,336	150,340	238	4,496	390 (26)	8,203	416 (43)	107,094
107年底 End of 2018	7,221	153,065	235	4,410	386 (25)	8,177	464 (47)	109,241
108年底 End of 2019	6,933	156,873	232	4,283	375 (23)	8,132	475 (46)	110,344
109年底 End of 2020	6,653	159,164	224	3,891	372 (22)	8,050	472 (48)	113,110
110年底 End of 2021	6,339	166,235	217	3,514	371 (22)	8,390	470 (52)	120,286
10月底 End of Oct.	6,402	164,640	217	3,585	371 (22)	8,306	469 (52)	118,628
11月底 End of Nov.	6,372	165,259	216	3,560	371 (22)	8,325	468 (52)	119,278
12月底 End of Dec.	6,339	166,235	217	3,514	371 (22)	8,390	470 (52)	120,286
111年 2022								
1月底 End of Jan.	6,305	166,998	217	3,512	370 (22)	8,427	466 (52)	120,995
2月底 End of Feb.	6,296	167,592	218	3,511	374 (22)	8,423	463 (52)	121,587
3月底 End of Mar.	6,246	168,098	218	3,527	374 (22)	8,493	459 (52)	122,061
4月底 End of Apr.	6,229	168,735	218	3,497	373 (22)	8,465	460 (52)	122,913
5月底 End of May	6,205	168,997	218	3,464	372 (22)	8,497	461 (52)	123,286
6月底 End of June	6,182	169,463	220	3,436	373 (22)	8,463	456 (52)	123,832
7月底 End of July	6,155	170,168	219	3,397	373 (22)	8,507	457 (52)	124,533
8月底 End of Aug.	6,138	171,259	216	3,379	373 (22)	8,603	456 (52)	125,602
9月底 End of Sep.	6,127	171,958	215	3,351	372 (22)	8,606	453 (52)	126,293
10月底 End of Oct.	6,103	172,356	215	3,343	372 (22)	8,527	448 (52)	126,719
當月較上月增減% VS. Last Month (%)	-0.39	0.23	0.00	-0.24	0.00	-0.92	-1.10	0.34
當月較上年同月增減% VS. Same Month Last Year (%)	-4.67	4.69	-0.92	-6.75	0.27	2.66	-4.48	6.82

資料來源:臺北市公共運輸處、交通部公路總局臺北市區監理所

附註:①自102年7月5日起,公路法修正,公路汽車客運業、遊覽車客運業、小客(貨)租賃業及汽車貨運業改由交通部公路總局臺北市區監理所管轄,資料由交通部公路總局臺北市區監理所提供。

②自87年7月起,原歸於"公車"項下之專(兼)辦交通車,改歸於"遊覽車"項下。

③汽車貨運業家數計算含汽車貨運業(A)、汽車路線貨運業(D)、汽車貨櫃貨運業(F),亦有同一家業者兼營2種以上之經營方式(如AD、AF及ADF),括號內為同一業者兼營2種以上營業方式之家數。

④自92年12月起含小貨車租賃業,另自93年12月起亦將長期性租賃車,改列為營業車。99年8月起「租賃小客貨車」及「租賃小客貨車—長租」由小貨車改列為小客車統計;小客(貨)車業家數計算含小客車租賃業與小貨

2. Status of Motor Carrier Industry in Taipei

計程車客運業 Taxi Carrier								汽車客運業 Bus Carrier ⑥			
合計 Total		車行計程車 客運業 Taxi Owned by Company		計程車運輸 合作社 Taxi Owned by Co- operation		個人計程車業 ⑤ Taxi Owned by Individual		市區汽車客運 ② City Bus		公路汽車客運 ③ Highway Bus	
家數 Firms	車輛數 Vehicles	家數 Firms	車輛數 Vehicles	家數 Firms	車輛數 Vehicles	家數 Firms	車輛數 Vehicles	家數 Firms	車輛數 Vehicles	家數 Firms	車輛數 Vehicles
7,860	30,890	1,389	18,005	17	6,800	6,454	6,085	8	2,743	7	239
7,674	30,745	1,383	18,210	17	6,643	6,274	5,892	8	2,844	6	244
7,505	30,348	1,374	18,193	17	6,386	6,114	5,769	8	2,908	6	212
7,343	30,155	1,364	18,311	14	6,197	5,965	5,647	7	2,705	6	194
6,963	29,614	1,357	18,655	14	5,946	5,592	5,013	7	2,737	6	194
6,733	28,668	1,354	18,003	14	5,845	5,365	4,820	7	2,793	6	209
6,480	27,989	1,346	17,741	14	5,662	5,120	4,586	6	2,278	5	209
6,279	27,817	1,343	17,756	14	5,580	4,922	4,481	6	2,312	7	418
6,121	28,493	1,339	18,625	14	5,497	4,768	4,371	6	2,306	9	438
5,835	31,369	1,336	21,720	14	5,541	4,485	4,108	6	2,308	10	437
5,569	31,352	1,335	22,020	14	5,492	4,220	3,840	6	2,327	10	434
5,266	31,378	1,334	22,410	14	5,449	3,918	3,519	6	2,267	9	400
5,330	31,453	1,334	22,407	14	5,474	3,982	3,572	6	2,269	9	399
5,302	31,441	1,334	22,428	14	5,460	3,954	3,553	6	2,256	9	399
5,266	31,378	1,334	22,410	14	5,449	3,918	3,519	6	2,267	9	400
5,237	31,388	1,334	22,451	14	5,446	3,889	3,491	6	2,282	9	394
5,226	31,395	1,334	22,477	14	5,444	3,878	3,474	6	2,283	9	393
5,180	31,338	1,334	22,459	14	5,433	3,832	3,446	6	2,286	9	393
5,164	31,318	1,334	22,466	14	5,434	3,816	3,418	6	2,272	8	270
5,140	31,217	1,333	22,423	14	5,401	3,793	3,393	6	2,268	8	265
5,119	31,198	1,333	22,413	14	5,410	3,772	3,375	6	2,268	8	266
5,092	31,196	1,332	22,438	14	5,407	3,746	3,351	6	2,268	8	267
5,079	31,148	1,331	22,429	14	5,395	3,734	3,324	6	2,268	8	259
5,073	31,185	1,331	22,485	14	5,385	3,728	3,315	6	2,266	8	257
5,054	31,231	1,331	22,544	14	5,391	3,709	3,296	6	2,279	8	257
-0.37	0.15	0.00	0.26	0.00	0.11	-0.51	-0.57	0.00	0.57	0.00	0.00
-5.18	-0.71	-0.22	0.61	0.00	-1.52	-6.86	-7.73	0.00	0.44	-11.11	-35.59

車租賃業，亦有同一業者兼營2種經營方式，括號內為同一業者兼營小客車租賃業與小貨車租賃業之家數。

⑤「個人計程車業」因車輛註銷尚未重新領牌，故自87年4月起調整數據。

⑥自87年1月起公路汽車客運之家數含兼營公路汽車客運之市區汽車客運2家(中興、光華)。102年1月大有巴士正式完成遷入交通部公路總局臺北區監理所；自95年12月起將指南及東南客運2家業者資料納入統計；102年8月起，公路汽車客運業者指南客運，將原由臺北區監理所管轄之車輛辦理轉移至臺北市區監理所轄內。

3. 臺北市領有駕駛執照數

單位:枚

年(月)底別 End of Year(Month)	總計 ① Grand Total	汽 車					
		合計 Total	職 業 Professional				
			小計 Sub-Total	聯結車 Tractor	大客車 Bus	大貨車 Truck	小型車 Small Car
99年底 End of 2010	2,615,806	1,436,899	50,548	3,622	9,443	5,996	31,487
100年底 End of 2011	2,660,905	1,463,533	49,630	3,557	9,454	5,878	30,741
101年底 End of 2012	2,698,527	1,484,857	49,002	3,482	9,592	5,813	30,115
102年底 End of 2013	2,727,066	1,502,260	48,109	3,394	9,622	5,679	29,414
103年底 End of 2014	2,768,636	1,525,128	47,735	3,350	9,656	5,549	29,180
104年底 End of 2015	2,799,937	1,545,368	46,711	3,234	9,634	5,325	28,518
105年底 End of 2016	2,833,869	1,570,043	46,039	3,103	9,530	5,132	28,274
106年底 End of 2017	2,882,009	1,600,666	45,716	2,981	9,390	4,954	28,391
107年底 End of 2018	2,910,066	1,617,787	45,630	2,860	9,173	4,852	28,745
108年底 End of 2019	2,933,199	1,631,790	44,824	2,688	9,000	4,698	28,438
109年底 End of 2020	2,949,350	1,640,977	43,830	2,565	8,829	4,466	27,970
110年底 End of 2021	2,929,282	1,629,221	42,366	2,430	8,471	4,282	27,183
10月底 End of Oct.	2,928,631	1,628,281	42,650	2,442	8,551	4,303	27,354
11月底 End of Nov.	2,929,407	1,628,979	42,527	2,439	8,508	4,292	27,288
12月底 End of Dec.	2,929,282	1,629,221	42,366	2,430	8,471	4,282	27,183
111年 2022							
1月底 End of Jan.	2,928,684	1,628,887	42,271	2,414	8,464	4,263	27,130
2月底 End of Feb.	2,927,195	1,628,046	42,111	2,400	8,447	4,237	27,027
3月底 End of Mar.	2,926,734	1,627,763	41,945	2,402	8,423	4,237	26,883
4月底 End of Apr.	2,924,131	1,626,427	41,796	2,399	8,377	4,209	26,811
5月底 End of May	2,923,494	1,626,342	41,685	2,391	8,338	4,197	26,759
6月底 End of June	2,923,398	1,626,276	41,557	2,372	8,296	4,190	26,699
7月底 End of July	2,924,452	1,626,585	41,432	2,367	8,292	4,174	26,599
8月底 End of Aug.	2,924,145	1,626,815	41,282	2,366	8,241	4,157	26,518
9月底 End of Sep.	2,922,647	1,626,102	41,112	2,354	8,194	4,128	26,436
10月底 End of Oct.	2,924,118	1,627,039	40,986	2,343	8,165	4,108	26,370
當月較上月增減% vs. Last Month(%)	0.05	0.06	-0.31	-0.47	-0.35	-0.48	-0.25
當月較上年同月增減% vs. Same Month Last Year(%)	-0.15	-0.08	-3.90	-4.05	-4.51	-4.53	-3.60

資料來源:交通部公路總局臺北市區監理所

附註:①領有駕駛執照中不含技工執照、國際駕照及學習駕照。

3. Number of Licensed Drivers in Taipei

Unit: Piece

Automobile					機車 Motorcycle			
普通 Ordinary					合計 Total	重型 [◎] Over 50c.c		輕型 Under 50c.c
小計 Sub-Total	聯結車 Tractor	大客車 Bus	大貨車 Truck	小型車 Small Car		大型 Over 250c.c	普通 Under 250c.c	
1,386,351	1,570	12,495	25,743	1,346,543	1,178,907	17,171	1,025,472	136,264
1,413,903	1,662	12,725	25,868	1,373,648	1,197,372	19,367	1,043,880	134,125
1,435,855	1,739	12,831	25,796	1,395,489	1,213,670	23,461	1,058,687	131,522
1,454,151	1,824	12,875	25,672	1,413,780	1,224,806	29,985	1,066,649	128,172
1,477,393	1,894	13,115	25,632	1,436,752	1,243,508	35,469	1,083,094	124,945
1,498,657	1,986	13,281	25,554	1,457,836	1,254,569	40,788	1,092,031	121,750
1,524,004	2,098	13,599	25,438	1,482,869	1,263,826	45,303	1,099,599	118,924
1,554,950	2,143	13,734	25,428	1,513,645	1,281,343	49,452	1,113,965	117,926
1,572,157	2,229	13,953	25,367	1,530,608	1,292,279	52,702	1,123,431	116,146
1,586,966	2,337	14,074	25,261	1,545,294	1,301,409	55,347	1,131,554	114,508
1,597,147	2,411	14,232	24,915	1,555,589	1,308,373	59,119	1,136,697	112,557
1,586,855	2,453	13,506	24,165	1,546,731	1,300,061	62,377	1,128,228	109,456
1,585,631	2,445	13,457	24,202	1,545,527	1,300,350	61,774	1,128,763	109,813
1,586,452	2,445	13,481	24,187	1,546,339	1,300,428	62,062	1,128,727	109,639
1,586,855	2,453	13,506	24,165	1,546,731	1,300,061	62,377	1,128,228	109,456
1,586,616	2,467	13,501	24,149	1,546,499	1,299,797	62,590	1,127,869	109,338
1,585,935	2,474	13,464	24,135	1,545,862	1,299,149	62,789	1,127,158	109,202
1,585,818	2,467	13,439	24,100	1,545,812	1,298,971	63,137	1,126,810	109,024
1,584,631	2,474	13,405	24,036	1,544,716	1,297,704	63,296	1,125,614	108,794
1,584,657	2,477	13,397	24,021	1,544,762	1,297,152	63,547	1,125,006	108,599
1,584,719	2,478	13,403	23,963	1,544,875	1,297,122	63,811	1,124,883	108,428
1,585,153	2,482	13,380	23,925	1,545,366	1,297,867	64,165	1,125,443	108,259
1,585,533	2,475	13,357	23,865	1,545,836	1,297,330	64,554	1,124,832	107,944
1,584,990	2,479	13,357	23,828	1,545,326	1,296,545	64,806	1,124,039	107,700
1,586,053	2,493	13,373	23,808	1,546,379	1,297,079	65,107	1,124,390	107,582
0.07	0.56	0.12	-0.08	0.07	0.04	0.46	0.03	-0.11
0.03	1.96	-0.62	-1.63	0.06	-0.25	5.40	-0.39	-2.03

◎91年7月起重型機車駕照分為普通重型機車駕照及大型重型機車駕照。

4. 臺北市處理違反道路交通管理事件概況(條例12-68條)^①

單位：件；新臺幣千元

年(月)別 Year (Month)	截至上年(月) 底尚未處結 數 Unsettled Cases up to the End of Last Year(Month)	舉發 本轄數 Illegal Cases Registered in Taipei City	他轄舉發 移入數 Illegal Cases Occurred in Other Cities and Transferred to Taipei City	免罰 (含逕行 註銷) Fine Exemption	處罰	
					計 Total	按 Classified by 汽車 Automobile
99年 2010	1,599,186	1,274,842	511,217	271,272	1,670,182	1,173,851
100年 2011	1,474,140	1,011,982	440,106	178,930	1,370,535	999,343
101年 2012	1,403,873	1,012,952	441,415	114,868	1,360,335	960,865
102年 2013	1,371,083	1,064,640	496,018	157,573	1,413,231	988,699
103年 2014	1,334,501	1,015,603	544,863	64,094	1,375,273	977,115
104年 2015	1,388,086	1,167,331	731,660	101,493	1,661,453	1,177,631
105年 2016	1,515,084	1,276,718	845,475	113,985	1,867,240	1,360,194
106年 2017	1,727,753	1,305,833	924,458	92,166	1,962,101	1,436,822
107年 2018	1,949,901	1,419,695	1,000,044	94,486	2,159,464	1,594,595
108年 2019	2,113,043	1,512,601	1,036,242	174,211	2,324,210	1,696,790
109年 2020	2,189,998	1,519,952	1,149,382	185,415	2,530,491	1,832,506
110年 2021	2,230,782	1,508,814	1,047,901	203,477	2,431,348	1,783,242
10月 Oct.	2,271,217	114,926	93,895	29,805	209,643	151,803
11月 Nov.	2,280,275	124,069	90,242	21,392	209,357	150,265
12月 Dec.	2,269,585	114,540	96,589	6,636	218,227	158,332
111年 2022						
1月 Jan.	2,237,371	121,689	90,875	14,031	224,221	160,516
2月 Feb.	2,222,204	98,013	74,452	3,119	167,162	122,230
3月 Mar.	2,228,945	147,171	107,812	4,858	245,593	180,289
4月 Apr.	2,234,917	121,095	90,062	16,521	212,694	152,113
5月 May	2,217,849	109,044	101,957	4,213	216,232	155,297
6月 June	2,229,423	115,696	80,519	4,507	197,928	144,061
7月 July	2,213,369	119,349	82,425	20,917	203,943	145,243
8月 Aug.	2,209,351	129,228	101,946	4,059	216,772	154,621
9月 Sep.	2,230,373	117,299	88,361	2,803	195,556	139,199
10月 Oct.	2,204,444	107,336	83,246	22,705	187,394	133,669

資料來源：臺北市交通事件裁決所

附註：①本表以「道路交通管理處罰條例」處罰者為統計範圍，91年以前包含條例12-84條，92年以後僅含條例12-68條。

②「處罰」各欄係指處結之件數（不包括尚未裁決及裁決後尚未執行之件數）。

③罰鍰件數已含沒入件數。

④吊扣(銷)牌(駕)照係包括原處分或經易處吊扣(銷)者。

4. Records of Offenses Against Traffic Regulation in Taipei(Article12-68)

Unit : Case ; NT\$1,000

Penalty ②		按處罰種類分 Classification by Penalty				本月(年)未 送達增減數 ⑤ Monthly Increment of Undelivered Tickets	截至本年 (月)底尚未 處結數 ⑥ Unsettled Cases up to the End of this Year(Month)	罰鍰收入 ⑦ (千元) Revenue of Fines
汽機車分 Automobile and Motorcycle		罰鍰 Fine	沒入③ Confiscation	吊扣牌 (駕)照④ Licences Suspended	吊銷牌 (駕)照④ Licences Canceled			
機車 Motorcycle	其他 Others							
496,331	-	1,657,472	13	12,534	176	-30,349	1,474,140	2,285,578
371,192	-	1,360,178	13	10,219	138	-27,110	1,403,873	1,983,963
399,470	-	1,347,546	23	12,678	111	11,954	1,371,083	1,988,974
424,532	-	1,404,057	26	8,958	216	14,978	1,334,501	1,940,676
398,158	-	1,367,119	25	7,655	499	67,514	1,388,086	1,798,924
483,822	-	1,651,776	37	9,021	656	9,047	1,515,084	1,993,795
507,046	-	1,856,188	20	10,349	703	-71,701	1,727,753	2,112,296
525,279	-	1,950,012	33	11,491	598	-46,124	1,949,901	2,170,657
564,869	-	2,147,110	22	11,703	651	2,647	2,113,043	2,360,199
627,420	-	2,311,825	26	11,761	624	-26,533	2,189,998	2,486,927
697,985	-	2,520,510	29	9,781	200	-87,356	2,230,782	2,595,780
648,106	-	2,423,281	20	7,983	84	-84,699	2,237,371	2,439,849
57,840	-	209,048	2	590	5	-39,685	2,280,275	209,206
59,092	-	208,626	3	726	5	-5,748	2,269,585	217,563
59,895	-	217,506	3	714	7	18,480	2,237,371	226,421
63,705	-	223,518	1	695	8	-10,521	2,222,204	230,743
44,932	-	166,540	-	614	8	-4,557	2,228,945	185,736
65,304	-	244,623	4	953	17	-1,440	2,234,917	274,261
60,581	-	212,123	2	566	5	-990	2,217,849	236,946
60,935	-	215,570	1	656	6	-21,018	2,229,423	236,928
53,867	-	197,257	1	664	7	9,834	2,213,369	216,795
58,700	-	203,121	3	813	9	-19,068	2,209,351	227,300
62,151	-	215,967	1	800	5	-10,679	2,230,373	244,210
56,357	-	194,706	4	842	8 ㊦	33,230 ㊦	2,204,444	224,252
53,725	-	186,866	2	518	10	-30,753	2,215,680	202,720

⑤指違規單未送達違規人，被退回舉發單位註記單退，或註記單退後又結案之調整數加總。

⑥尚未處結數係指「尚未裁決」及「裁決後尚未執行」之件數；「截至本月底尚未處結數」=「截至上月底尚未處結數」+「舉發本轄數」+「他轄舉發移入數」-「免罰(含逕行註銷)」-「處罰之合計」-「本月未送達增減數」。

⑦自96年起，罰鍰收入 = 臺北市交通事件裁決所已收繳之罰鍰總金額(已包含外縣市政府撥入數，並已扣除撥出數) - 重、溢、誤繳退費 + 撥出數 - 外縣市政府撥入數。

5. 臺北市處理違反道路交通管理事件概況(條例69-84條)^①

單位：件；新臺幣千元

年(月)別 Year (Month)	截至上年(月) 底尚未處結 數 Unsettled Cases up to the End of Last Year(Month)	舉發 本轄數 Illegal Cases Registered in Taipei City	他轄舉發 移入數 Illegal Cases Occurred in Other Cities and Transferred to Taipei City	免罰 Fine Exemption	處罰	
					計 Total	按違 Classified 慢車 Bicycle
99年 2010	1,991,056	166,359	-	-	169,332	283
100年 2011	1,988,083	92,036	-	-	79,589	228
101年 2012	2,000,530	75,121	-	-	114,552	250
102年 2013	1,961,099	70,367	-	-	66,754	504
103年 2014	1,964,712	53,479	-	-	42,031	826
104年 2015	1,976,190	52,177	-	-	44,098	1,215
105年 2016	1,984,275	48,733	-	-	42,693	1,488
106年 2017	1,990,315	47,241	-	-	35,677	1,834
107年 2018	2,001,879	51,116	-	-	51,330	1,875
108年 2019	2,001,665	60,759	-	-	139,696	3,581
109年 2020	1,922,728	44,210	-	-	156,771	3,233
110年 2021	1,810,167	41,713	-	-	131,104	2,668
10月 Oct.	1,801,840	3,271	-	-	26,822	253
11月 Nov.	1,778,289	3,705	-	-	35,843	239
12月 Dec.	1,746,151	3,086	-	-	28,461	218
111年 2022						
1月 Jan.	1,720,776	3,991	-	-	6,086	187
2月 Feb.	1,718,681	2,840	-	-	2,435	140
3月 Mar	1,719,086	5,412	-	-	4,436	250
4月 Apr.	1,720,062	4,820	-	-	4,216	205
5月 May	1,720,666	3,146	-	-	3,460	194
6月 June	1,720,352	4,443	-	-	3,598	191
7月 July	1,721,197	4,424	-	-	4,159	410
8月 Aug.	1,721,462	4,129	-	-	25,979	360
9月 Sep.	1,699,612	3,387	-	-	21,335	289
10月 Oct.	1,681,664	3,587	-	-	14,283	266

資料來源：臺北市政府警察局

附註：①本表以「道路交通管理處罰條例」處罰者為統計範圍，91年以前包含條例12-84條，92年以後僅含條例69-84條。

②「處罰」各欄係指處結之件數（不包括尚未裁決及裁決後尚未執行之件數）。

5. Records of Offenses Against Traffic Regulation in Taipei(Article69-84)

Unit : Case ; NT\$1,000

Penalty ②					截至本年(月) 底尚未處結數 ③	罰鍰收入 ④ (千元) Revenue of Fines
規種類分 by Violation		按處罰種類分 Classification by Penalty				
行人 Pedestrians	道路障礙 Others	罰鍰 Fine	沒入 Confiscation	行人講習 Pedestrian Short- term Training	Unsettled Cases up to the End of this Year(Month)	
103,142	65,907	169,332	-	-	1,988,083	104,533
23,256	56,105	79,589	-	-	2,000,530	67,978
44,360	69,942	114,552	-	-	1,961,099	64,322
20,094	46,156	66,754	-	-	1,964,712	65,078
9,786	31,419	31,419	-	-	1,976,190	48,965
10,263	32,620	44,098	-	-	1,984,275	44,538
10,257	30,948	42,693	-	-	1,990,315	35,881
7,731	26,112	35,677	-	-	2,001,879	32,476
12,189	37,266	51,330	-	-	2,001,665	30,021
30,884	105,231	139,696	-	-	1,922,728	36,757
38,322	115,216	156,771	-	-	1,810,167	36,179
38,074	90,362	131,104	-	-	1,720,776	22,967
6,221	20,348	26,822	-	-	1,778,289	1,922
5,576	30,028	35,843	-	-	1,746,151	2,162
6,653	21,590	28,461	-	-	1,720,776	2,040
2,659	3,240	6,086	-	-	1,718,681	2,010
1,646	649	2,435	-	-	1,719,086	1,552
3,275	911	4,436	-	-	1,720,062	2,288
3,164	847	4,216	-	-	1,720,666	2,196
2,575	691	3,460	-	-	1,720,352	2,000
2,777	630	3,598	-	-	1,721,197	1,717
2,867	882	4,159	-	-	1,721,462	2,113
5,931	19,688	25,979	-	-	1,699,612	2,173
5,485	15,561	21,335	-	-	1,681,664	1,702
4,413	9,604	14,283	-	-	1,670,968	1,864

③「截至本月底尚未處結數」= (「截至上月底尚未處結數」+「舉發本轄數」+「他轄舉發移入數」) - (「免罰」+「處罰之合計」)。

④罰鍰收入係當期處罰案件之收入並扣除重、溢、誤繳退費。

6. 臺北市停車位數

單位：格位

年(月)底別及區別 End of Year(Month) & District	現有 停車位數 ② No. of Parking Spaces	按車種別 By Car Type		按					
		汽車 Automobile	機車 Motorcycle	合計 Total	市有停車位				
					路邊停車場③ Roadside Parking				
		Sub-Total	大型車 Big Car	小型車 Small Car	機車 Motorcycle				
99年底 End of 2010	1,159,883	591,742	568,141	263,714	196,646	263	45,888	150,495	
100年底 End of 2011	1,209,765	607,213	602,552	271,800	207,322	235	47,780	159,307	
101年底 End of 2012	1,257,260	624,339	632,921	282,512	214,625	244	49,208	165,173	
102年底 End of 2013	1,287,068	634,417	652,651	287,444	221,089	225	49,695	171,169	
103年底 End of 2014	1,335,654	650,398	685,256	293,370	227,100	239	49,222	177,639	
104年底 End of 2015	1,383,340	669,523	713,817	304,912	237,999	278	51,229	186,492	
105年底 End of 2016	1,455,690	733,113	722,577	324,186	256,763	269	58,163	198,331	
106年底 End of 2017	1,496,612	749,909	746,703	332,926	266,008	257	58,906	206,845	
107年底 End of 2018	1,519,126	752,988	766,138	341,443	270,818	256	55,997	214,565	
108年底 End of 2019	1,556,767	764,602	792,165	354,630	283,827	264	55,204	228,359	
109年底 End of 2020	1,586,082	772,472	813,610	366,191	295,844	266	55,241	240,337	
110年底 End of 2021	1,612,971	780,788	832,183	374,780	303,009	265	54,602	248,142	
10月底 End of Oct.	1,608,398	779,051	829,347	372,749	301,578	265	54,694	246,619	
11月底 End of Nov.	1,610,343	779,889	830,454	373,957	302,091	265	54,649	247,177	
12月底 End of Dec.	1,612,971	780,788	832,183	374,780	303,009	265	54,602	248,142	
111年 2022									
1月底 End of Jan.	1,615,269	781,400	833,869	377,741	303,893	265	54,721	248,907	
2月底 End of Feb.	1,615,989	781,903	834,086	377,594	303,609	265	54,654	248,690	
3月底 End of Mar.	1,620,418	784,277	836,141	377,850	303,608	265	54,496	248,847	
4月底 End of Apr.	1,623,628	785,762	837,866	377,928	303,805	265	54,463	249,077	
5月底 End of May	1,624,608	786,286	838,322	378,146	304,023	255	54,453	249,315	
6月底 End of June	1,625,006	785,750	839,256	378,556	303,895	262	53,914	249,719	
7月底 End of July	1,626,675	786,642	840,033	378,894	304,230	262	53,993	249,975	
8月底 End of Aug.	1,626,980	786,937	840,043	379,328	304,424	263	53,887	250,274	
9月底 End of Sep.	1,628,211	787,538	840,673	379,500	304,176	258	53,930	249,988	
10月底 End of Oct.	1,628,584	787,388	841,196	379,522	304,225	257	53,864	250,104	
收費 Charge	-	-	-	185,579	116,018	257	48,937	66,824	
不收費 Free ①	-	-	-	193,943	188,207	-	4,927	183,280	
身心障礙 Disabled	-	-	-	5,165	3,325	-	1,895	1,430	
Exclusive									
松山區 Songsshan Dist.	109,412	58,791	50,621	30,489	23,281	62	5,299	17,920	
信義區 Xinyi Dist.	122,264	60,748	61,516	32,478	21,762	-	2,514	19,248	
大安區 Daan Dist.	163,964	75,401	88,563	50,018	44,208	-	4,378	39,830	
中山區 Zhongshan Dist.	199,985	100,783	99,202	46,142	36,373	6	4,806	31,561	
中正區 Zhongzheng Dist.	115,567	57,186	58,381	30,872	29,943	68	3,440	26,435	
大同區 Datong Dist.	61,090	28,674	32,416	20,769	15,220	2	2,135	13,083	
萬華區 Wanhua Dist.	67,092	28,375	38,717	27,564	17,596	10	2,478	15,108	
文山區 Wenshan Dist.	136,460	71,573	64,887	30,673	25,407	31	6,454	18,922	
南港區 Nangang Dist.	100,110	45,434	54,676	20,767	16,142	26	4,622	11,494	
內湖區 Neihu Dist.	302,337	139,663	162,674	34,462	29,830	13	7,487	22,330	
士林區 Shilin Dist.	126,574	60,909	65,665	32,601	26,266	25	5,792	20,449	
北投區 Beitou Dist.	123,729	59,851	63,878	22,687	18,197	14	4,459	13,724	

資料來源：臺北市停車管理工程處、建築管理工程處

附註：①停管處不收費停車位，內含身心障礙停車格位數。

②現有停車位數 = 市有停車位數 + 建築物附設停車位(建管處推估數) + 非建築物附設停車位(停管處登記數) - 市有建築物附設停車場停車格位數(111年10月底計125場，汽車39,381格位、機車13,947格位)。

6. Number of Parking Spaces in Taipei

Unit:Space

類 別 By Category										
Taipei Municipal Parking						建築物附設停車位 (建管處推估數)		非建築物附設停車位 (停管處登記數)		
路外停車場 Off-street Parking						Parking Spaces Affiliated with Building		Independent Parking Spaces Registered in Parking Management Office		
小計 Sub-Total	停管處經營 Parking Management Office Operate			委外經營 Contractor Parking						
	大型車 Big Car	小型車 Small Car	機車 Motorcycle	汽車 Automobile	機車 Motorcycle	汽車 Automobile	機車 Motorcycle	大型車 Big Car	小型車 Small Car	機車 Motorcycle
67,068	378	44,864	10,345	6,805	4,676	496,553	403,199	302	29,671	7,862
64,478	210	43,038	10,740	6,639	3,851	511,667	429,334	361	30,684	8,040
67,887	195	45,115	12,217	6,494	3,866	529,164	453,762	384	28,985	7,580
66,355	213	44,154	12,115	7,227	2,646	539,955	470,055	556	28,192	6,441
66,270	118	43,156	11,945	8,221	2,830	556,480	496,206	645	28,277	6,425
66,913	119	39,367	9,863	13,115	4,449	577,267	517,443	636	23,320	5,032
67,423	137	35,128	9,683	17,375	5,100	632,190	513,589	514	24,516	5,336
66,918	64	29,494	7,828	22,638	6,894	648,337	529,785	153	25,230	4,762
70,625	64	27,188	7,800	26,357	9,216	661,201	544,113	168	17,787	1,690
70,803	71	25,379	7,660	28,178	9,515	671,931	556,190	191	19,355	1,693
70,347	71	23,099	7,302	30,218	9,657	680,666	565,945	212	18,895	1,723
71,771	57	19,959	5,218	34,023	12,514	690,275	576,503	294	19,114	2,132
71,171	57	20,278	5,259	33,227	12,350	688,630	574,872	295	18,906	2,082
71,866	57	20,082	5,259	33,923	12,545	689,451	575,717	295	18,968	2,082
71,771	57	19,959	5,218	34,023	12,514	690,275	576,503	294	19,114	2,132
73,848	57	19,951	5,309	34,952	13,579	691,116	577,337	294	18,768	2,122
73,985	57	19,951	5,309	35,089	13,579	691,470	577,771	294	18,847	2,122
74,242	57	19,117	5,211	36,178	13,679	692,566	579,400	294	19,817	2,143
74,123	57	19,117	5,211	36,059	13,679	693,977	580,895	294	20,043	2,143
74,123	57	19,117	5,211	36,059	13,679	694,118	581,083	294	20,446	2,173
74,661	57	18,941	5,151	36,421	14,091	694,587	581,607	269	20,049	2,173
74,664	57	18,688	5,058	36,677	14,184	695,248	582,115	269	20,198	2,186
74,904	57	18,688	5,058	37,029	14,072	695,290	582,166	269	20,573	2,136
75,324	57	18,688	5,058	37,155	14,366	695,999	583,239	269	20,569	1,979
75,297	57	18,678	5,048	37,148	14,366	696,482	583,638	269	20,014	1,987
69,561	57	18,228	4,466	36,209	10,601	-	-	-	-	-
5,736	-	450	582	939	3,765	-	-	-	-	-
1,840	-	450	124	939	327	-	-	-	-	-
7,208	-	1,501	632	3,791	1,284	51,797	32,050	-	413	26
10,716	-	2,632	879	4,751	2,454	56,481	41,803	12	1,067	197
5,810	-	2,993	543	2,274	-	67,524	48,644	-	1,763	89
9,769	-	508	179	7,394	1,688	89,511	66,039	-	2,350	116
929	-	-	26	576	327	52,334	31,430	-	1,209	163
5,549	12	1,675	734	2,152	976	25,372	18,454	-	480	239
9,968	35	4,366	1,000	2,217	2,350	21,070	22,408	160	3,246	690
5,266	-	490	252	3,203	1,321	62,194	45,785	21	1,993	10
4,625	-	2,049	537	1,108	931	39,307	43,171	30	1,220	11
4,632	-	995	109	2,842	686	127,485	139,894	32	3,424	300
6,335	10	1,031	62	3,971	1,261	51,092	44,472	8	1,370	44
4,490	-	438	95	2,869	1,088	52,315	49,488	6	1,479	102

③96年11月起，萬華區西門商圈路邊停車收費勞務委外，98年3月起，中山、中正、士林區部分路邊陸續委外。

7. 臺北市停車管理工程處收費停車場概況

年(月)別 Year(Month)	停管處收費停車位						
	總計 Grand Total						
	收費格位數(格位) ① Charge Parking Lots (Spaces)			停車費收入(千元) Revenue (NT\$1,000)			
	大型車 Large Cars	小型車 Small Cars	機車 Motorcycles	合計 Total	計次 by Turns	計時 by Times	月票 by Month
99年 2010	960	73,176	21,345	3,218,385	61,595	2,030,091	859,457
100年 2011	755	71,783	20,083	3,307,486	110,331	1,996,074	908,793
101年 2012	775	74,905	21,054	3,305,391	119,249	1,958,241	950,301
102年 2013	774	75,270	19,146	3,450,092	132,075	2,164,118	900,379
103年 2014	692	74,884	18,573	3,562,111	100,443	2,299,878	909,924
104年 2015	787	92,770	18,595	3,868,204	125,009	2,426,263	1,002,194
105年 2016	801	97,180	18,079	4,123,560	71,146	2,643,617	1,016,861
106年 2017	747	97,169	18,777	4,093,853	60,259	2,606,175	953,916
107年 2018	748	99,234	22,788	4,193,506	58,983	2,635,464	854,763
108年 2019	777	100,138	35,580	4,195,675	189,621	2,487,499	788,356
109年 2020	694	101,026	51,036	4,130,206	455,873	2,444,023	541,562
110年 2021	665	101,447	79,868	4,010,850	507,650	2,216,794	506,758
10月 Oct.	661	100,940	79,889	346,794	38,666	206,143	50,144
11月 Nov.	661	101,442	80,128	337,378	41,906	199,868	18,603
12月 Dec.	665	101,447	79,868	200,531	33,125	204,182	2,597
111年 2022							
1月 Jan.	665	102,212	80,995	408,892	37,755	208,355	61,895
2月 Feb.	665	102,321	80,935	363,919	30,882	192,444	46,566
3月 Mar.	683	102,458	81,094	381,585	41,057	215,456	19,451
4月 Apr.	683	102,339	80,724	410,844	41,448	222,991	44,835
5月 May	673	102,338	80,726	337,933	40,908	165,951	16,162
6月 June	680	102,517	81,024	382,240	38,311	197,316	47,194
7月 July	680	102,518	80,950	381,098	39,029	224,300	15,405
8月 Aug.	684	102,856	81,912	416,070	44,023	230,403	45,445
9月 Sep.	679	103,055	81,836	353,992	30,982	210,242	18,127
10月 Oct.	678	103,010	81,891	396,357	32,150	228,366	44,536
當月較上月增減% vs. Last Month(%)	-0.15	-0.04	0.07	11.97	3.77	8.62	145.68
當月較上年同月增減% vs. Same Month Last Year(%)	2.57	2.05	2.51	14.29	-16.85	10.78	-11.18

資料來源：臺北市停車管理工程處

附註：①係年月底數。

7. Municipal Charge Parking in Taipei

Taipei Municipal Charge Parking Lots							
路邊停車場 Roadside Parking							
	收費格位數(格位) ① Charge Parking Lots (Spaces)			停車費收入(千元) Revenue (NT\$1,000)			
權利金 by Contracts	大型車 Large Cars	小型車 Small Cars	機車 Motorcycles	小計 Total	計次 by Turns	計時 by Times	月票 by Month
267,243	261	22,965	11,028	1,304,962	30,095	1,270,297	4,570
292,288	235	23,530	10,952	1,275,856	80,472	1,192,662	2,722
277,600	244	24,732	10,904	1,254,276	92,732	1,159,446	2,098
253,521	225	25,326	10,633	1,378,824	100,815	1,274,957	3,053
251,866	239	24,956	10,046	1,372,379	67,373	1,301,742	3,264
314,738	270	41,930	9,900	1,415,759	92,026	1,320,800	2,933
391,935	255	46,337	9,452	1,619,315	39,448	1,576,949	2,918
473,502	237	46,725	10,044	1,637,504	29,045	1,603,832	4,627
644,296	256	47,404	10,438	1,793,208	29,817	1,756,431	6,960
730,198	264	48,317	23,283	1,884,622	162,766	1,715,447	6,408
688,748	266	49,372	38,551	2,029,344	410,233	1,609,634	9,477
779,647	265	49,134	66,622	1,980,431	495,875	1,465,539	19,017
51,840	265	49,091	66,828	165,904	38,146	125,253	2,506
77,001	265	49,105	66,882	186,693	41,360	144,168	1,166
-39,373	265	49,134	66,622	134,343	32,667	101,540	136
100,886	265	49,004	66,742	174,069	37,420	133,352	3,297
94,027	265	48,981	66,682	157,703	30,529	124,979	2,194
105,622	265	48,887	66,596	189,597	40,678	147,647	1,272
101,569	265	48,884	66,226	191,203	41,110	147,628	2,466
114,912	255	48,883	66,228	168,423	40,591	126,410	1,423
99,418	262	48,882	66,188	178,483	37,984	138,552	1,947
102,363	262	48,881	66,114	175,822	38,664	135,834	1,325
96,198	263	48,874	67,190	204,208	43,661	158,211	2,336
94,640	258	48,963	66,826	172,520	30,663	140,779	1,078
91,306	257	48,937	66,824	176,813	31,802	142,912	2,098
-3.52	-0.39	-0.05	-0.00	2.49	3.71	1.52	94.67
76.13	-3.02	-0.31	-0.01	6.57	-16.63	14.10	-16.26

7. 臺北市停車管理工程處收費停車場概況(續)

年(月)別 Year(Month)	停管處收費停車位					
	路外停車場 Off-street Parking					
	直營 停車場數 ①② No. of Parking Lots	收費格位數(格位) ① Charge Parking Lots (Spaces)			停車費收入 Revenue	
	大型車 Large Cars	小型車 Small Cars	機車 Motorcycles	小計 Total	計次 by Turns	
99年 2010	137	378	43,906	5,929	1,646,180	31,499
100年 2011	131	210	42,106	5,872	1,739,342	29,859
101年 2012	138	195	44,189	6,880	1,773,514	26,516
102年 2013	137	213	43,245	6,805	1,817,747	31,260
103年 2014	130	118	42,267	6,771	1,937,865	33,070
104年 2015	119	119	38,461	5,825	2,137,707	32,983
105年 2016	99	137	34,313	5,825	2,112,310	31,699
106年 2017	85	64	28,813	5,778	1,982,846	31,214
107年 2018	79	64	26,551	6,766	1,756,002	29,165
108年 2019	76	71	24,774	6,636	1,580,855	26,855
109年 2020	70	71	22,539	6,636	1,412,114	45,640
110年 2021	60	57	19,477	4,624	1,250,772	11,775
10月 Oct.	63	57	19,779	4,624	129,049	521
11月 Nov.	62	57	19,588	4,624	73,684	546
12月 Dec.	60	57	19,477	4,624	105,561	458
111年 2022						
1月 Jan.	60	57	19,470	4,624	133,936	335
2月 Feb.	60	57	19,470	4,624	112,190	353
3月 Mar.	58	57	18,655	4,624	86,366	379
4月 Apr.	58	57	18,655	4,624	118,072	339
5月 May	58	57	18,655	4,624	54,598	317
6月 June	57	57	18,485	4,566	104,338	327
7月 July	56	57	18,238	4,476	102,912	366
8月 Aug.	56	57	18,238	4,476	115,663	362
9月 Sep.	56	57	18,238	4,476	86,832	319
10月 Oct.	56	57	18,228	4,466	128,239	348
當月較上月增減% vs. Last Month(%)	0.00	0.00	-0.05	-0.22	47.69	9.08
當月較上年同月增減% vs. Same Month Last Year(%)	-11.11	0.00	-7.84	-3.42	-0.63	-33.22

附註：②95年11月前，路外停車場總數依公務報表方式，將各小平面停車場數合併計列為1；95年12月起，路外停車場總數依實際列計，包含三腳渡等47個小平面停車場。

7. Municipal Charge Parking in Taipei (Cont.)

Taipei Municipal Charge Parking Lots							停管處拖吊場 放置收入 (千元) Towed Vehicles Parking Revenue (NT\$1,000)
路外委外經營及委外勞務停車場 Contractor Parking							
(千元) (NT\$1,000)		委外 停車場數 ① No. of Parking Lots	收費格位數(格位) ① Charge Parking Lots (Spaces)			權利金收入 (千元) Revenue By Contracts (NT\$1,000)③	
計時 by Times	月票 by Month		大型車 Large Cars	小型車 Small Cars	機車 Motorcycles		
759,793	854,887	96	321	6,305	4,388	267,243	156,964
803,412	906,072	98	310	6,147	3,259	292,288	132,118
798,795	948,203	100	336	5,984	3,270	277,600	109,971
889,161	897,326	99	336	6,699	1,708	253,521	121,095
998,135	906,660	106	335	7,661	1,756	251,866	108,120
1,105,463	999,261	128	398	12,379	2,870	314,738	97,693
1,066,669	1,013,943	151	409	16,530	2,802	391,935	121,511
1,002,343	949,289	163	446	21,631	2,955	473,502	105,429
879,034	847,803	180	428	25,279	5,584	644,296	103,195
772,052	781,948	186	442	27,047	5,661	730,198	99,697
834,389	532,085	197	357	29,115	5,849	688,748	94,018
751,255	487,742	216	343	32,836	8,622	779,647	76,828
80,890	47,638	211	339	32,070	8,437	51,840	6,399
55,700	17,437	214	339	32,749	8,622	77,001	7,773
102,642	2,461	216	343	32,836	8,622	-39,373	7,506
75,003	58,598	224	343	33,738	9,629	100,886	4,604
67,465	44,372	228	343	33,870	9,629	94,027	5,347
67,808	18,178	233	361	34,916	9,874	105,622	7,358
75,364	42,369	232	361	34,800	9,874	101,569	7,322
39,541	14,739	232	361	34,800	9,874	114,912	3,744
58,764	45,247	235	361	35,150	10,270	99,418	6,067
88,467	14,080	237	361	35,399	10,360	102,363	6,093
72,192	43,109	236	364	35,744	10,246	96,198	6,527
69,464	17,049	236	364	35,854	10,534	94,640	6,775
85,454	42,438	236	364	35,845	10,601	91,306	6,573
23.02	148.91	0.00	0.00	-0.03	0.64	-3.52	-2.99
5.64	-10.92	11.85	7.37	11.77	25.65	76.13	2.71

③停管處委託經營管理之停車場，因嚴重特殊傳染性肺炎疫情影響營收，停管處配合紓困政策減收110年5-10月權利金。因減收權利金集中12月申請，致該月權利金收入為負數。

8. 臺北市車輛拖吊情形

單位：輛

年(月)別 Year(Month)	拖 吊 違 規 車 輛						
	總 計 Grand Total				租(僱)用民間拖吊 No. of Towed Vehicles by Tow Trucks of Contractor		
	合計 Total	大型車 Large Cars	小型車 Small Cars	機車 Motorcycle	小計 Sub-Total	大型車 Large Cars	小型車 Small Cars
99年 2010	169,290	130	124,029	45,131	169,008	130	123,747
100年 2011	136,359	116	104,965	31,278	135,954	116	104,589
101年 2012	113,303	93	85,428	27,782	112,851	93	85,059
102年 2013	121,570	93	97,348	24,129	121,243	93	97,051
103年 2014	118,453	54	95,894	22,505	118,213	54	95,662
104年 2015	113,048	53	91,989	21,006	112,796	53	91,770
105年 2016	143,070	109	114,289	28,672	143,027	109	114,259
106年 2017	124,786	103	99,005	25,678	124,767	103	98,988
107年 2018	117,392	83	95,296	22,013	117,383	83	95,288
108年 2019	110,564	153	94,518	15,893	110,535	153	94,497
109年 2020	107,665	104	90,436	17,125	107,655	104	90,429
110年 2021	83,491	54	73,742	9,695	83,483	54	73,739
10月 Oct.	7,479	4	6,869	606	7,479	4	6,869
11月 Nov.	7,619	5	6,990	624	7,618	5	6,989
12月 Dec.	7,796	2	7,147	647	7,796	2	7,147
111年 2022							
1月 Jan.	7,019	-	6,320	699	7,019	-	6,320
2月 Feb.	4,912	1	4,389	522	4,912	1	4,389
3月 Mar.	7,473	4	6,662	807	7,471	4	6,661
4月 Apr.	7,653	4	6,842	807	7,653	4	6,842
5月 May	3,720	1	3,248	471	3,719	1	3,247
6月 June	4,085	4	3,259	822	4,085	4	3,259
7月 July	7,083	7	6,271	805	7,082	7	6,270
8月 Aug.	7,157	1	6,252	904	7,157	1	6,252
9月 Sep.	6,713	2	5,978	733	6,713	2	5,978
10月 Oct.	6,882	2	6,370	510	6,882	2	6,370
當月較上月增減% vs. Last Month(%)	2.52	0.00	6.56	-30.42	2.52	0.00	6.56
當月較上年同月增減% vs. Same Month Last Year(%)	-7.98	-50.00	-7.26	-15.84	-7.98	-50.00	-7.26

資料來源：臺北市政府警察局交通警察大隊、臺北市停車管理工程處

8. Statistic of Towed Vehicle in Taipei

Unit:Vehicle

公有拖吊分隊拖吊車輛數 No. of Towed Vehicles by Tow Trucks of Government					平均每日拖吊 違規車輛數 Average No. of Towed Vehicles Per Day		服務拖吊車輛數 No. of Towed Vehicles without Parking Violation		
機車 Motorcycle	小計 Sub-Total	大型車 Large Cars	小型車 Small Cars	機車 Motorcycle	汽車 Cars	機車 Motorcycle	合計 Total	汽車 Cars	機車 Motorcycle
45,131	282	-	282	-	340	124	12,619	9,096	3,523
31,249	405	-	376	29	288	86	12,462	9,445	3,017
27,699	452	-	369	83	234	76	10,567	6,728	3,839
24,099	327	-	297	30	267	66	8,616	4,915	3,701
22,497	240	-	232	8	263	62	7,765	5,222	2,543
20,973	252	-	219	33	252	58	8,713	5,748	2,965
28,659	43	-	31	12	313	78	5,366	3,138	2,228
25,676	19	-	17	2	272	70	5,751	3,149	2,602
22,012	9	-	8	1	261	60	5,548	2,706	2,842
15,885	29	-	21	8	259	44	4,771	2,539	2,232
17,122	10	-	7	3	247	47	4,604	2,797	1,807
9,690	8	-	3	5	202	27	4,973	3,157	1,816
606	-	-	-	-	222	20	480	252	228
624	1	-	1	-	233	21	422	257	165
647	-	-	-	-	231	21	457	262	195
699	-	-	-	-	204	23	421	256	165
522	-	-	-	-	157	19	331	212	119
806	2	-	1	1	215	26	530	322	208
807	-	-	-	-	228	27	420	274	146
471	1	-	1	-	105	15	371	238	133
822	-	-	-	-	109	27	402	282	120
805	1	-	1	-	203	26	512	331	181
904	-	-	-	-	202	29	515	286	229
733	-	-	-	-	199	24	372	232	140
510	-	-	-	-	206	16	481	227	254
-30.42	--	--	--	--	3.12	-32.67	29.30	-2.16	81.43
-15.84	--	--	--	--	-7.29	-15.84	0.21	-9.92	11.40

9. 臺北市道路交通事故(A1類)^①

年(月)別 Year(Month)	肇事 件數 ② No. of Accidents (Case)		死傷人數 Number of Casualties					
	車輛 肇事率 (件/萬輛) Accident Case per 10 ⁴ Veh.	合計 Total (Person)	死亡 ③ Death (Person)	受傷 ④ Injury (Person)	每件車禍 死亡人數 No. of Death per Accident	每萬人口 死亡人數 No. of Death per 10 ⁴ Population	每萬車輛 死亡人數 No. of Death per 10 ⁴ Vehicles	
99年 2010	84	0.4623	112	85	27	1.01	0.3253	0.4678
100年 2011	80	0.4365	120	81	39	1.01	0.3074	0.4420
101年 2012	76	0.4106	108	77	31	1.01	0.2892	0.4160
102年 2013	82	0.4482	117	83	34	1.01	0.3097	0.4536
103年 2014	83	0.4648	116	83	33	1.00	0.3080	0.4648
104年 2015	84	0.4759	119	84	35	1.00	0.3107	0.4749
105年 2016	88	0.5002	125	89	36	1.01	0.3296	0.5058
106年 2017	61	0.3465	104	65	39	1.07	0.2417	0.3692
107年 2018	72	0.4089	112	76	36	1.06	0.2840	0.4316
108年 2019	83	0.4708	126	83	43	1.00	0.3124	0.4708
109年 2020	60	0.3400	78	60	18	1.00	0.2287	0.3400
110年 2021	70	0.3963	91	71	20	1.01	0.2770	0.4020
3月 Mar.	7	0.0397	9	7	2	1.00	0.0270	0.0397
4月 Apr.	6	0.0340	8	6	2	1.00	0.0232	0.0340
5月 May	6	0.0340	7	6	1	1.00	0.0233	0.0340
6月 June	5	0.0283	6	5	1	1.00	0.0194	0.0283
7月 July	4	0.0227	6	4	2	1.00	0.0156	0.0227
8月 Aug.	9	0.0510	9	9	-	1.00	0.0352	0.0510
9月 Sep.	6	0.0340	6	6	-	1.00	0.0235	0.0340
10月 Oct.	4	0.0226	8	4	4	1.00	0.0157	0.0226
11月 Nov.	7	0.0396	9	8	1	1.14	0.0316	0.0452
12月 Dec.	5	0.0282	8	5	3	1.00	0.0198	0.0282
111年 2022								
1月 Jan.	10	0.0565	14	10	4	1.00	0.0397	0.0565
2月 Feb.	1	0.0056	1	1	-	1.00	0.0040	0.0056
3月 Mar.	6	0.0339	14	6	8	1.00	0.0240	0.0339
當月較上月增減% vs. Last Month(%)	500.00	500.02	1,300.00	500.00	--	0.00	502.88	500.02
當月較上年同月增減% vs. Same Month Last Year(%)	-14.29	-14.61	55.56	-14.29	300.00	0.00	-11.12	-14.61

資料來源：臺北市政府警察局交通警察大隊

附註：①配合內政部警政署修正定義，自111年4月起，道路交通事故A1類相關數據改為秘密類，不再公布。

②本表僅含發生死亡或重傷之交通事故案件，自90年起納入受傷人數15人以上案件數，96年1月起僅統計A1類(指造成人員當場或24小時內死亡)道路交通事故案件。

9. Fatal Traffic Accidents(A1) in Taipei

肇事相關車輛											
Accident Related Vehicles											
合計	每萬輛車 肇事車輛數 (輛/萬輛)⑤	大型 車	每萬輛車 肇事車輛數 (輛/萬輛)	自用 小型車	每萬輛車 肇事車輛數 (輛/萬輛)	營業 小型車	每萬輛車 肇事車輛數 (輛/萬輛)	機車	每萬輛車 肇事車輛數 (輛/萬輛)	自行車	其他 ⑥
Total	Accidents Case per 10 ⁴ Vehicles	Big Car	Accidents Rate per 10 ⁴ Vehicles	Private Small Car	Accidents Rate per 10 ⁴ Vehicles	Business Small Car	Accidents Rate per 10 ⁴ Vehicles	Motor- cycle	Accidents Rate per 10 ⁴ Vehicles	Bicycle	Others
146	0.76	31	24.07	33	0.55	6	0.61	64	0.59	8	4
150	0.81	13	9.78	47	0.77	18	1.69	68	0.62	2	2
115	0.60	16	11.99	29	0.47	8	0.70	57	0.52	4	1
147	0.76	15	11.27	38	0.61	13	1.10	76	0.69	5	-
150	0.84	16	11.20	41	0.65	16	1.28	69	0.68	4	4
154	0.87	17	11.03	45	0.70	12	0.92	66	0.68	8	6
152	0.86	19	12.27	42	0.65	10	0.75	73	0.76	4	4
114	0.65	13	8.43	34	0.53	11	0.80	53	0.56	3	-
165	0.94	4	2.63	51	0.79	10	0.71	91	0.96	6	3
155	0.88	15	9.95	48	0.74	12	0.83	63	0.66	16	1
128	0.73	12	8.08	27	0.42	6	0.41	72	0.76	3	8
114	0.65	11	7.63	37	0.58	8	0.52	51	0.54	4	3
9	0.05	2	1.38	3	0.05	-	0.00	4	0.04	-	-
8	0.05	-	0.00	3	0.05	-	0.00	5	0.05	-	-
6	0.03	1	0.69	2	0.03	-	0.00	2	0.02	-	1
10	0.06	1	0.70	6	0.09	-	0.00	3	0.03	-	-
16	0.09	-	0.00	1	0.02	2	0.13	13	0.14	-	-
11	0.06	-	0.00	4	0.06	1	0.07	4	0.04	1	1
11	0.06	3	2.09	1	0.02	1	0.07	4	0.04	2	-
8	0.05	-	0.00	4	0.06	1	0.06	2	0.02	-	1
13	0.07	2	1.40	4	0.06	1	0.06	5	0.05	1	-
7	0.04	-	0.00	5	0.08	-	0.00	2	0.02	-	-
23	0.13	1	0.70	8	0.12	2	0.13	8	0.08	3	1
1	0.01	-	0.00	1	0.02	-	0.00	-	0.00	-	-
20	0.11	1	0.70	5	0.08	2	0.13	12	0.13	-	-
1,900.00	1,900.07	--	--	400.00	400.31	--	--	--	--	--	--
122.22	121.39	-50.00	-49.17	66.67	67.06	--	--	200.00	199.70	--	--

③死亡係指汽車或動力機械在道路上行駛，致有人傷亡，且在24小時內死亡者。

④96年1月起為A1類案件之輕重傷人數，以前為死亡及重傷事故之重傷人數。

⑤不含自行車。

⑥其他包含軍車、警車、救護車、三輪車、拖車及無法歸入前項分類者(如行人疏忽肇事)，曳引車則併入大型車。

9. 臺北市道路交通事故(A1類)(續1)

單位：件

年(月)別 Year(Month)	肇 事 原 因 (件)						
	合計 Total	駕 駛 人 過 失				未注意 車前狀況 Neglect the Condition in Front of Vehicle	肇事 逃逸 Hit and Run
		超 速 失 控 Speeding	占發生數 % Percentage (%)	酒 後 駕 車 Drunk Driving	占發生數 % Percentage (%)		
99年 2010	84	2	2.38	3	3.57	25	2
100年 2011	80	4	5.00	3	3.75	13	1
101年 2012	76	3	3.95	8	10.53	21	1
102年 2013	82	2	2.44	4	4.88	13	1
103年 2014	83	-	-	3	3.61	18	-
104年 2015	84	1	1.19	1	1.19	19	1
105年 2016	88	1	1.14	2	2.27	24	-
106年 2017	61	-	-	2	3.28	23	-
107年 2018	72	2	2.78	2	2.78	14	-
108年 2019	83	5	6.02	1	1.20	25	-
109年 2020	60	3	5.00	3	5.00	10	-
110年 2021	70	5	7.14	1	1.43	11	-
3月 Mar.	7	-	-	-	-	-	-
4月 Apr.	6	-	-	-	-	-	-
5月 May	6	-	-	-	-	-	-
6月 June	5	-	-	-	-	1	-
7月 July	4	2	50.00	-	-	1	-
8月 Aug.	9	2	22.22	-	-	2	-
9月 Sep.	6	-	-	-	-	-	-
10月 Oct.	4	-	-	1	25.00	1	-
11月 Nov.	7	-	-	-	-	2	-
12月 Dec.	5	1	20.00	-	-	1	-
111年 2022							
1月 Jan.	10	1	10.00	1	10.00	-	-
2月 Feb.	1	-	-	-	-	1	-
3月 Mar.	6	1	16.67	① 1	16.67	-	-
當月較上月增減% vs. Last Month(%)	500.00	--	(16.67)	--	(16.67)	-100.00	--
當月較上年同月增減% vs. Same Month Last Year(%)	-14.29	--	(16.67)	--	(16.67)	--	--

附註：①其他無法歸類於前列原因者如閃避失控、行經無號誌或閃光號誌路口未減速慢行、停靠疏失或在劃有禁止臨時停車標線處所停車、不明原因肇事。

9. Fatal Traffic Accidents(A1) in Taipei (Cont. 1)

Unit:Case

Causes of Traffic Accidents (Case)										
Driver's Fault										非屬駕駛人過失 Others
未保持 行車安全 距離間隔 Not Keep Safe Spacing During Driving	未依 規定 讓車 Way-yielding Violation	行駛 疏忽 Negligence in Driving	違反 號誌 管制 Traffic Signal Violation	違反 標誌 標線 Violation of Traffic Sign(Mark)	逆向 行駛 Driving in the Wrong Direction	轉彎 不當 Improper Turning	搶越 行人 穿越道 Improper Passing Zebra Crossing	其 他 ⑦ Others	其 他 ⑦ Others	
4	4	6	9	6	1	5	9	7	7	1
4	6	4	8	4	4	-	13	14	14	2
2	1	8	5	4	2	2	9	9	9	1
2	10	6	5	3	3	5	14	10	10	4
-	9	8	6	4	2	5	7	16	16	5
2	7	1	8	3	1	4	12	21	21	3
1	8	11	8	1	-	9	11	10	10	2
1	7	4	3	2	-	4	11	4	4	-
2	3	6	7	1	-	8	14	11	11	2
-	4	6	12	-	-	11	8	11	11	-
-	6	2	9	1	-	2	10	8	8	6
2	3	2	8	2	-	4	19	10	10	3
-	-	-	2	-	-	-	5	-	-	-
-	1	-	-	-	-	1	3	1	1	-
-	-	-	2	-	-	-	1	2	2	1
1	-	-	1	-	-	-	1	1	1	-
-	-	-	1	-	-	-	-	-	-	-
-	-	-	1	-	-	-	1	2	2	1
1	-	-	-	-	-	2	1	2	2	-
-	-	-	1	-	-	-	-	-	-	1
-	1	1	-	-	-	1	1	1	1	-
-	-	1	-	1	-	-	1	-	-	-
-	-	-	1	1	1	-	-	4	4	1
-	-	-	-	-	-	-	-	-	-	-
-	1	-	2	-	-	Ⓡ 1	-	-	-	-
--	--	--	--	--	--	--	--	--	--	--
--	--	--	0.00	--	--	--	-100.00	--	--	--

9. 臺北市道路交通事故(A1類)(續2完)

單位：件

年(月)別 Year(Month)	肇 事 時 間 (件)				
	0:00~ 1:59~	2:00~ 3:59~	4:00~ 5:59~	6:00~ 7:59~	8:00~ 9:59~
99年 2010	8	4	4	11	7
100年 2011	6	7	8	9	8
101年 2012	4	10	7	6	6
102年 2013	4	5	6	10	11
103年 2014	8	6	9	6	11
104年 2015	4	1	7	5	14
105年 2016	6	8	7	7	13
106年 2017	6	4	8	8	3
107年 2018	3	3	8	7	10
108年 2019	6	3	5	14	8
109年 2020	5	5	4	6	9
110年 2021	5	5	8	7	8
3月 Mar.	1	1	1	1	1
4月 Apr.	1	-	1	-	1
5月 May	-	2	-	1	-
6月 June	-	1	1	-	1
7月 July	1	-	-	-	-
8月 Aug.	-	-	1	-	1
9月 Sep.	-	-	-	1	1
10月 Oct.	-	1	-	-	-
11月 Nov.	-	-	1	2	1
12月 Dec.	1	-	-	1	-
111年 2022					
1月 Jan.	2	1	-	1	-
2月 Feb.	-	-	-	-	-
3月 Mar.	1	-	-	-	2
當月較上月增減% vs. Last Month(%)	--	--	--	--	--
當月較上年同月增減% vs. Same Month Last Year(%)	0.00	-100.00	-100.00	-100.00	100.00

9. Fatal Traffic Accidents(A1) in Taipei (Cont. 2 End)

Unit:Case

Accident Time (Case)						
10:00~ 11:59~	12:00~ 13:59~	14:00~ 15:59~	16:00~ 17:59~	18:00~ 19:59~	20:00~ 21:59~	22:00~ 23:59~
6	8	5	9	4	9	9
11	4	6	5	4	9	3
4	7	3	6	12	5	6
5	6	5	7	6	7	10
5	5	7	8	6	8	4
10	8	9	7	6	5	8
9	3	6	4	9	9	7
9	3	3	3	5	5	4
6	6	5	7	5	4	8
6	4	9	4	15	7	2
4	6	5	2	4	4	6
9	1	6	3	7	2	9
1	-	-	-	-	-	1
-	-	1	-	1	-	1
1	-	1	1	-	-	-
-	-	1	-	-	-	1
-	-	-	-	1	1	1
2	-	2	-	1	-	2
1	-	-	1	2	-	-
1	-	-	-	1	-	1
2	-	-	-	-	-	1
-	-	1	1	1	-	-
1	-	1	-	1	2	1
-	-	-	-	-	1	-
-	-	-	1	1	-	1
--	--	--	--	--	-100.00	--
-100.00	--	--	--	--	--	0.00

10. 臺北市道路交通事故概況

年(月)別 Year(Month)	肇事件數 ① No. of Accidents (Case)	死傷人數 Number of Casualties				
		合計 Total (Person)	死亡 ② Death (Person)	受傷 Injury (Person)	每十萬人口 死亡人數③ No. of Death per 10 ⁵ Population	每十萬車輛 死亡人數③ No. of Death per 10 ⁵ Vehicles
99年 2010	18,983	25,177	152	25,025	5.804	8.353
100年 2011	20,046	26,644	140	26,504	5.281	7.585
101年 2012	19,192	25,477	130	25,347	4.863	7.002
102年 2013	19,687	26,338	140	26,198	5.211	7.765
103年 2014	20,529	27,425	138	27,287	5.107	7.804
104年 2015	20,649	27,416	137	27,279	5.065	7.775
105年 2016	22,448	29,202	157	29,045	5.824	8.936
106年 2017	21,682	28,170	106	28,064	3.950	6.010
107年 2018	21,548	27,853	137	27,716	5.134	7.793
108年 2019	22,882	29,598	131	29,467	4.953	7.411
109年 2020	25,545	33,880	102	33,778	3.919	5.788
110年 2021	24,038	32,130	130	32,000	5.150	7.343
9月 Sep.	2,011	2,648	13	2,635	0.511	0.736
10月 Oct.	2,334	3,175	9	3,166	0.355	0.509
11月 Nov.	2,297	3,070	15	3,055	0.592	0.848
12月 Dec.	2,401	3,187	11	3,176	0.436	0.621
111年 2022						
1月 Jan.	2,303	3,071	13	3,058	0.517	0.734
2月 Feb.	1,703	2,258	7	2,251	0.279	0.395
3月 Mar.	2,287	3,077	9	3,068	0.361	0.508
4月 Apr.	1,862	2,514	8	2,506	0.323	0.452
5月 May	1,674	2,217	7	2,210	0.283	0.396
6月 June	1,835	2,447	4	2,443	0.162	0.226
7月 July	2,179	2,944	4	2,940	0.162	0.226
8月 Aug.	2,126	2,813	6	2,807	0.244	0.339
9月 Sep.	2,163	2,816	14	2,802	0.569	0.790
當月較上月增減% vs. Last Month(%)	1.74	0.11	133.33	-0.18	133.41	133.20
當月較上年同月增減% vs. Same Month Last Year(%)	7.56	6.34	7.69	6.34	11.36	7.31

資料來源：交通部道路交通安全督導委員會。

附註：①肇事件數，係指道路交通事故造成人員受傷或死亡案件數。

②死亡人數，係指交通事故造成人員當場或30日內死亡之人數。

③每十萬人口(車輛)死亡人數=(死亡人數)÷(年月底人口數(車輛數))×100,000。

10. Traffic Accidents in Taipei

死亡案件肇事車輛-按第一當事者駕乘車種分 ^④ Accident Related Vehicles (Case)						
合計	大型車	自用 小型車	營 業 小 型 車	機 車	自 行 車	其 他 ^⑤
Total	Big Car	Private Small Car	Business Small Car	Motorcycle	Bicycle	Others
152	36	47	9	47	6	7
140	12	47	21	51	2	7
130	19	35	15	52	5	4
140	12	54	17	47	3	7
138	16	42	13	55	3	9
137	15	48	13	50	3	8
157	16	44	18	68	3	8
106	15	25	17	43	2	4
137	10	49	20	49	2	7
131	14	46	13	52	4	2
102	7	37	5	39	4	10
130	8	44	14	53	3	8
13	2	4	3	3	1	-
9	-	2	2	3	-	2
15	2	4	2	7	-	-
11	-	5	1	4	1	-
-						
13	1	3	1	4	3	1
7	-	3	1	1	1	1
9	1	2	1	5	-	-
8	-	5	1	2	-	-
7	-	1	-	3	2	1
4	-	1	-	3	-	-
4	-	2	-	2	-	-
6	-	2	-	4	-	-
14	1	4	1	6	-	2
133.33	--	100.00	--	50.00	--	--
7.69	-50.00	0.00	-66.67	100.00	-100.00	--

④第一當事者係指交通事故責任較大之一方，即主要肇事者。

⑤其他包含軍車、警車、救護車、三輪車、拖車及無法歸入前項分類者(如行人疏忽肇事)，曳引車則併入大型車。

10. 臺北市道路交通事故概況(續1)

單位：件

年(月)別 Year(Month)	死亡案件肇事原因 ⑥						
	合計 Total	駕駛人過失					
		逆向行駛 Driving in the Wrong Direction	未依規定讓車 Way-yielding Violation	變換車道或方向不當 Improper Lane Change or Direction	左轉彎未依規定 Left Violation and Negligence	右轉彎未依規定 Right Turn Violation and Negligence	迴轉未依規定 Turn around Violation and Negligence
99年 2010	152	2	10	1	-	4	2
100年 2011	140	4	10	-	-	1	2
101年 2012	130	2	4	2	1	4	-
102年 2013	140	3	16	1	3	1	-
103年 2014	138	2	11	2	1	3	2
104年 2015	137	1	9	-	3	2	-
105年 2016	157	-	8	4	7	1	1
106年 2017	106	-	8	2	3	1	-
107年 2018	137	-	4	2	2	3	5
108年 2019	131	-	7	3	5	5	2
109年 2020	102	-	8	2	2	4	-
110年 2021	132	-	8	3	4	2	-
9月 Sep.	13	-	-	1	-	1	-
10月 Oct.	9	-	-	-	-	-	-
11月 Nov.	15	-	3	1	-	-	-
12月 Dec.	11	-	-	-	2	-	-
111年 2022							
1月 Jan.	13	1	-	1	-	-	-
2月 Feb.	7	-	-	-	-	2	-
3月 Mar.	9	-	1	1	-	1	-
4月 Apr.	8	-	1	-	-	-	-
5月 May	7	-	-	1	-	-	-
6月 June	4	-	-	1	-	-	-
7月 July	4	-	-	-	-	-	-
8月 Aug.	6	-	1	-	-	-	1
9月 Sep.	14	-	1	2	1	-	-
當月較上月增減% vs. Last Month(%)	133.33	--	0.00	--	--	--	-100.00
當月較上年同月增減% vs. Same Month Last Year(%)	7.69	--	--	100.00	--	-100.00	--

附註：⑥道路交通事故造成人員30日內死亡之案件數其肇事原因。

⑦其他無法歸類於前列原因者如違規超車、爭(搶)道行駛、蛇行方向不定、未靠右行駛、橫越道路不慎、未依規定減速、起步未注意其他車(人)安全、疲勞駕駛失控、其他引起事故之違規或不當行為、不明原因肇事。

10. Traffic Accidents in Taipei (Cont. 1)

Unit:Case

Causes of Traffic Accidents										
Driver's Fault										非屬駕駛人過失 Unbelong driver's Negligence
倒車未依規定 Reversing Violation and Negligence	超速失控 Speeding	搶越行人穿越道 Improper Passing Zebra Crossing	未保持行車安全距離 Not Keeping a Safe Distance	未保持行車安全間隔 Not Keep Safe Spacing During Driving	酒醉(後)駕駛失控 Drunk Driving	未注意車前狀況 Neglect the Condition in Front of Vehicle	違反號誌管制或指揮 Traffic Signal Violation	違反特定標誌(線)禁 Violation of Traffic Sign(Mark)	其他 Others	
1	4	19	-	9	3	38	16	8	33	2
2	5	16	1	5	5	27	17	3	36	6
2	5	14	-	2	8	37	11	4	31	3
1	3	23	-	3	4	21	9	3	42	7
-	-	7	-	-	3	23	7	6	63	8
2	1	13	-	2	1	23	9	3	62	6
2	1	15	-	1	2	34	14	1	61	5
-	1	13	1	1	2	29	7	2	33	3
1	8	19	1	3	3	23	9	1	48	5
1	5	10	-	1	1	36	14	2	38	1
-	3	13	1	2	4	19	9	1	26	8
-	6	24	2	2	2	20	14	2	36	7
-	-	1	-	1	-	2	2	-	5	-
-	-	-	1	-	1	1	1	-	3	2
-	-	1	-	-	-	4	1	-	5	-
-	1	1	-	-	-	4	-	1	2	-
1	1	-	-	-	1	1	1	1	4	1
-	-	2	-	-	-	1	-	-	1	1
-	1	-	-	-	1	1	2	-	1	-
-	-	1	-	-	-	2	-	-	4	-
-	-	-	-	-	-	-	1	-	4	1
-	1	-	-	-	-	1	-	-	1	-
-	-	1	-	-	-	2	-	-	1	-
-	3	-	-	-	-	-	1	-	-	-
-	-	1	1	1	1	-	1	-	3	2
--	-100.00	--	--	--	--	--	0.00	--	--	--
--	--	0.00	--	0.00	--	-100.00	-50.00	--	-40.00	--

10. 臺北市道路交通事故概況(續2完)

單位：人

年(月)別 Year(Month)	死亡人數						
	計 Total	按年齡分 Classified by Age					
		0~19	20~39	40~59	60~80	81+	不明 Unknown
99年 2010	152	13	38	32	46	22	1
100年 2011	140	11	35	33	42	19	-
101年 2012	130	11	30	37	37	15	-
102年 2013	140	15	34	26	43	21	1
103年 2014	138	11	32	24	54	16	1
104年 2015	137	12	28	34	40	23	-
105年 2016	157	11	39	28	54	24	1
106年 2017	106	7	11	33	34	21	-
107年 2018	137	11	24	27	58	17	-
108年 2019	131	12	26	33	45	15	-
109年 2020	102	5	16	19	39	23	-
110年 2021	130	6	23	30	51	20	-
9月 Sep.	13	-	3	4	6	-	-
10月 Oct.	9	-	-	2	5	2	-
11月 Nov.	15	2	2	4	5	2	-
12月 Dec.	11	1	3	1	5	1	-
111年 2022							
1月 Jan.	13	-	2	2	7	2	-
2月 Feb.	7	-	1	-	3	3	-
3月 Mar.	9	-	2	3	3	1	-
4月 Apr.	8	1	1	2	3	1	-
5月 May	7	-	1	3	1	2	-
6月 June	4	1	-	3	-	-	-
7月 July	4	-	-	1	3	-	-
8月 Aug.	6	-	1	2	3	-	-
9月 Sep.	14	-	5	3	4	2	-
當月較上月增減% vs. Last Month(%)	133.33	--	400.00	50.00	33.33	--	--
當月較上年同月增減% vs. Same Month Last Year(%)	7.69	--	66.67	-25.00	-33.33	--	--

10. Traffic Accidents in Taipei (Cont. 2 End)

Unit: Person

Death Toll							
按使用車種分 Classified by Vehicles							
大型車 Big Car	營業 小型車 Business Small Car	自用 小型車 Private Small Car	機車 Motorcycle	自行車 Bicycle	行人 Pedestrian	乘客 Passenger	其他 Others
1	3	4	70	15	50	8	1
-	-	6	70	9	45	9	1
1	1	5	49	15	48	9	2
-	1	2	70	10	50	7	-
1	3	8	63	10	44	8	1
-	4	9	63	12	46	3	-
-	3	3	74	9	54	11	3
2	2	4	45	8	41	4	-
-	5	5	61	6	51	6	3
-	2	4	58	15	41	9	2
-	1	2	44	8	43	3	1
-	3	7	57	8	47	7	1
-	1	-	7	2	3	-	-
-	1	-	3	1	3	1	-
-	1	-	10	2	1	1	-
-	-	1	4	1	5	-	-
-	-	-	6	1	5	1	-
-	-	1	1	1	4	-	-
-	-	-	7	-	2	-	-
-	-	1	3	1	2	1	-
-	-	-	3	2	2	-	-
-	-	-	4	-	-	-	-
-	-	-	2	1	1	-	-
-	-	-	4	1	-	1	-
-	1	-	8	-	4	1	-
--	--	--	100.00	-100.00	--	0.00	--
--	0.00	--	14.29	-100.00	33.33	--	--

11. 臺北市車輛行車事故鑑定情形

年(月)別 Year(Month)	本月覆議 件數 Re- adjudication Cases	鑑定案件 Number of Appraisal Cases					損傷情形 Accident Degree		
		件數 Case	汽車 (輛) Car (Vehicle)	機車 (輛) Motorcycle (Vehicle)	慢車① (輛) Slow Moving Vehicle (Vehicle)	行人 (人) Pedestrians (Person)	車損 件數 Damage	死亡 人數 Death	受傷 人數 Injury
99年 2010	187	843	1,004	716	41	83	1,761	64	876
100年 2011	193	961	1,095	892	36	82	1,952	65	1,071
101年 2012	232	1,044	1,145	1,002	57	105	2,191	62	1,163
102年 2013	246	1,095	1,268	956	63	113	2,214	50	1,193
103年 2014	237	1,050	1,170	969	51	99	2,142	66	1,141
104年 2015	234	1,082	1,319	965	55	91	2,165	56	1,124
105年 2016	254	1,267	1,458	1,175	55	123	2,551	68	1,352
106年 2017	299	1,363	1,491	1,391	50	118	2,776	65	1,524
107年 2018	301	1,405	1,690	1,277	64	119	2,798	49	1,400
108年 2019	313	1,493	1,696	1,414	74	136	2,946	60	1,565
109年 2020	298	1,675	1,944	1,646	83	139	3,335	48	1,747
110年 2021	287	1,660	1,836	1,681	87	135	3,293	54	1,773
10月 Oct.	24	157	165	162	8	13	287	4	170
11月 Nov.	36	146	152	167	18	9	300	3	172
12月 Dec.	13	145	139	165	6	15	264	6	163
111年 2022									
1月 Jan.	37	144	163	134	6	9	258	6	148
2月 Feb.	24	106	108	106	8	9	194	2	112
3月 Mar.	24	174	195	166	6	12	322	3	199
4月 Apr.	26	186	200	203	9	12	364	6	220
5月 May	27	172	191	180	10	15	351	6	198
6月 June	37	165	190	156	14	5	330	4	173
7月 July	25	149	166	168	6	13	315	6	155
8月 Aug.	39	145	147	147	11	8	283	4	154
9月 Sep.	28	154	187	155	8	8	330	6	203
10月 Oct.	42	160	162	174	10	9	325	-	183
當月較上月增減% vs. Last Month(%)	50.00	3.90	-13.37	12.26	25.00	12.50	-1.52	-100.00	-9.85
當月較上年同月增減% vs. Same Month Last Year(%)	75.00	1.91	-1.82	7.41	25.00	-30.77	13.24	-100.00	7.65

資料來源：臺北市交通事件裁決所

附註：①慢車係指自行車、三輪車、手推車，95年以前僅統計自行車及三輪車。

②肇事原因係以車次計。

11. Appraisalment of Traffic Accidents in Taipei

肇事原因(車次)② Accident Causes (No.)										
行 駛 疏忽 Negligence in Driving	未 注 意 車 前 狀 况 Not to Note the Condition in Front of Vehicles	未依規定 讓 車 Yielding Violation	在多車道 不依規定 駕 車 Violating in the Multi-lanes	左 轉 違 規 、 疏 忽 Left Turn Violation and Negligence	起 駛 違 規 、 疏 忽 Starting Violation of Rule ,Negligence	違 反 標 誌、標 管 制、 線 行 駛 Violation of Traffic Sign(Mark)	違 反 號 誌 闖 紅 燈 Traffic Signal Violation	右 轉 違 規 、 疏 忽 Right Turn Violation and Negligence	未 保 持 安 全 間 隔 Not Keep Safe Lateral Spacing	
	76	136	156	20	54	41	42	121	32	103
	77	131	111	54	124	62	57	143	58	144
	159	159	198	13	67	45	68	113	57	163
	141	171	180	58	94	61	50	109	49	143
	118	155	112	87	152	53	24	91	66	139
	181	195	128	34	114	66	59	81	38	118
	270	211	153	25	118	64	46	94	58	143
	293	319	229	51	143	74	78	89	61	173
	415	482	330	165	320	155	105	88	143	245
	470	441	399	231	232	181	125	144	161	251
	560	442	369	324	272	182	171	162	164	236
	548	463	366	312	265	191	181	176	160	150
	40	41	41	20	28	20	19	19	18	8
	48	51	43	15	16	19	26	11	15	14
	63	43	24	25	27	16	15	19	11	12
	60	47	30	18	25	18	21	11	7	17
	46	27	22	24	22	15	4	13	6	10
	55	43	26	41	30	26	18	20	19	16
	68	37	43	37	28	20	10	25	14	16
	79	58	23	29	40	25	14	4	15	8
	48	52	41	37	22	15	17	21	18	6
	75	43	28	26	28	11	23	15	9	9
	51	47	25	24	28	14	23	13	9	6
	60	53	24	25	25	20	17	18	21	2
	63	65	30	42	26	15	8	8	7	9
	5.00	22.64	25.00	68.00	4.00	-25.00	-52.94	-55.56	-66.67	350.00
	57.50	58.54	-26.83	110.00	-7.14	-25.00	-57.89	-57.89	-61.11	12.50

12. 臺北市舉發違反道路管理事件 ①

單位：件

年(月)別 Year(Month)	舉發總件數		未領用牌照 或偽變借用	損毀牌照 或無法辨識	拆除消音器 或設備損壞 不修	無照駕駛或 駕照不合規 定或駕照吊 扣期間駕車
	Violation Cited	平均每日 Daily Avg.	Driving without Motor License or with Illegal License Plate	License Plate Problems	Equipment or Muffler Removed or Damaged	Driving without Driver's License
99年 2010	2,907,690	7,966	5,035	220	2,234	41,804
100年 2011	2,237,901	6,131	1,808	187	2,010	22,359
101年 2012	2,176,581	5,947	1,297	266	5,586	22,820
102年 2013	2,254,735	6,177	651	155	1,929	14,369
103年 2014	2,141,328	5,867	521	112	7,066	12,838
104年 2015	2,457,295	6,732	1,069	151	5,396	24,571
105年 2016	2,604,004	7,115	1,069	113	2,913	32,706
106年 2017	2,660,387	7,289	1,133	179	1,727	39,829
107年 2018	2,860,179	7,836	992	181	822	49,695
108年 2019	3,059,142	8,381	988	222	1,003	53,141
109年 2020	3,107,195	8,490	1,060	235	1,122	57,105
110年 2021	2,973,326	8,146	1,360	274	1,363	49,168
10月 Oct.	231,004	7,452	130	25	116	3,785
11月 Nov.	250,145	8,338	172	30	158	5,103
12月 Dec.	234,765	7,573	127	22	156	4,084
111年 2022						
1月 Jan.	249,120	8,036	139	17	175	4,358
2月 Feb.	190,500	6,804	101	15	91	3,023
3月 Mar.	304,888	9,835	192	20	289	5,978
4月 Apr.	246,978	8,233	99	19	190	4,539
5月 May	213,394	6,884	85	20	114	2,862
6月 June	232,960	7,765	111	17	122	3,953
7月 July	248,346	8,011	157	12	212	5,936
8月 Aug.	265,891	8,577	152	13	286	5,682
9月 Sep.	243,863	8,129	117	15	214	4,283
10月 Oct.	222,177	7,167	104	13	122	4,018
汽車 Automobile	124,076	4,002	63	7	-	690
機車 Motorcycle	94,448	3,047	41	6	122	3,328
其他 Others	3,653	118	-	-	-	-
當月較上月增減% vs. Last Month(%)	-8.89	-11.83	-11.11	-13.33	-42.99	-6.19
當月較上年同月增減% vs. Same Month Last Year(%)	-3.82	-3.82	-20.00	-48.00	5.17	6.16

資料來源：臺北市政府警察局交通警察大隊、臺北市停車管理工程處、臺北市公共運輸處

附註：①100年(含)以前資料包括臺北市監理處，101年(含)以後資料不包括交通部公路總局臺北市區監理所。

12. Traffic Regulation Violations in Taipei

Unit:Case

越級 駕駛 Driving with Lower-level Driver's License	裝載超重 或 不合規定 Over Load	載運客貨 違反規定 Over-Loading Passenger	未繫 安全帶 ② No Seatbelt Fastened	機踏車 附載人員 或物品 未依規定 Illegal Motorcycle Passenger or Article Loading	未戴 安全帽 Not Wear Helmet	酒精、 管制藥 品駕駛 Drunk Driving	違反速率 規定行駛 Speeding
5,598	416	166	5,394	11,439	28,349	10,553	538,722
3,414	307	153	1,813	6,988	17,857	10,141	531,609
3,629	354	153	5,409	4,081	18,265	11,077	542,013
1,772	271	80	1,429	2,146	15,493	10,156	485,951
1,030	159	88	1,119	1,330	13,166	9,681	463,627
1,891	248	104	2,665	1,268	15,120	10,790	492,294
2,441	274	98	4,164	797	14,379	11,016	478,833
3,440	211	78	4,991	538	12,041	10,032	475,158
3,716	109	92	5,062	526	13,309	11,116	522,244
3,720	99	102	4,479	620	14,526	8,292	527,302
4,556	90	121	2,715	561	12,535	4,005	462,054
4,037	106	123	1,897	527	9,003	3,075	488,285
280	11	9	84	46	707	241	37,339
402	13	14	138	55	840	356	38,235
309	13	6	122	37	522	333	34,334
347	19	12	141	41	557	354	35,706
199	6	8	63	23	390	206	35,800
495	17	18	190	47	856	431	42,754
362	11	19	151	51	721	293	41,436
256	13	9	86	30	565	143	38,660
321	17	13	97	13	768	282	39,067
431	21	12	153	33	934	436	37,797
504	22	14	108	14	964	464	38,484
312	25	8	115	24	685	319	31,752
336	8	9	86	28	658	333	30,210
7	8	9	86	-	-	130	16,285
329	-	-	-	28	658	202	13,925
-	-	-	-	-	-	1	-
7.69	-68.00	12.50	-25.22	16.67	-3.94	4.39	-4.86
20.00	-27.27	0.00	2.38	-39.13	-6.93	38.17	-19.09

②101年2月1日起取締成人於小型車後座未繫安全帶;101年8月1日起取締兒童於小型車後座未繫安全帶。

12. 臺北市舉發違反道路管理事件(續)

單位：件

年(月)別 Year(Month)	競駛超速 蛇行或危 險方式駕駛 Racing, Speeding, Zigzagging, Dangerous Driving	行經行人穿越 道未減速或 不讓行人先行 ③ Violation of Yielding Pedestrians in Front of Zebra	不按遵行 方向行駛 Disobey the Specified Direction	爭道 行駛 Strive for Way of Driving	不依規定 超車 ④ Illegal Passing	不依規定 轉彎 Illegal Turns
99年 2010	11	9,129	22,293	174,489	95	145,811
100年 2011	21	4,769	18,032	69,931	123	81,892
101年 2012	22	9,060	17,657	104,300	167	80,130
102年 2013	20	7,351	16,607	86,758	209	78,417
103年 2014	29	4,204	15,587	75,528	293	73,141
104年 2015	27	5,532	30,843	131,171	311	128,795
105年 2016	49	3,861	29,343	110,110	161	150,849
106年 2017	19	4,149	40,283	111,196	156	160,923
107年 2018	60	4,036	46,351	127,787	233	212,712
108年 2019	59	7,677	47,671	125,627	231	246,569
109年 2020	68	7,745	44,784	112,788	337	205,206
110年 2021	64	7,740	34,234	88,912	326	179,911
10月 Oct.	7	694	2,617	8,374	29	15,656
11月 Nov.	2	654	2,864	8,283	37	16,324
12月 Dec.	5	566	2,240	7,229	32	14,209
111年 2022						
1月 Jan.	8	1,202	2,338	7,711	25	20,955
2月 Feb.	2	770	1,582	4,980	15	16,038
3月 Mar.	7	1,250	3,462	9,685	35	26,083
4月 Apr.	7	1,105	3,011	8,777	63	22,267
5月 May	3	778	2,049	7,489	53	17,337
6月 June	8	1,082	2,644	6,637	21	18,760
7月 July	6	1,162	2,853	8,269	67	21,291
8月 Aug.	12	1,121	2,869	9,312	52	21,857
9月 Sep.	9	865	2,169	8,380	49	19,508
10月 Oct.	8	792	2,105	7,813	60	18,495
汽車 Automobile	-	265	270	1,667	15	12,428
機車 Motorcycle	8	527	1,835	6,146	45	6,064
其他 Others	-	-	-	-	-	3
當月較上月增減% vs. Last Month(%)	-11.11	-8.44	-2.95	-6.77	22.45	-5.19
當月較上年同月增減% vs. Same Month Last Year(%)	14.29	14.12	-19.56	-6.70	106.90	18.13

附註：③為落實「行車禮讓行人」觀念及態度，自101年10月起加強取締車輛不禮讓行人。

④本欄原為「不依規定會車超車迴車倒車」，95年7月起改為僅包含舉發道路交通管理處罰條例第47條「不依規定超車」。

12. Traffic Regulation Violations in Taipei (Cont.)

Unit:Case

闖紅燈	違規路口	其他不遵守標誌、標線	肇事逃逸	行人違反	取締	其他	
Red Light Running	停車淨空	號誌行車	違規肇事致人傷亡或撞傷警員	規定	⑤	⑥	
	Parking Violation	Not Keep Safe Spacing During Driving	Other Ways of Disobeying Signs, Marked Line	Hit and Run, Accident with Causality, Hitting Officers In-Duty	Pedestrian Violation	Ban Road Barrier	Others
80,256	1,103,680	13,068	31,849	943	48,462	117,674	510,000
57,599	870,289	4,326	26,750	935	12,212	79,660	412,716
60,911	818,114	3,297	29,913	1,028	11,019	63,833	362,180
72,709	1,033,760	1,207	31,201	936	11,476	58,369	321,313
70,589	1,012,857	880	29,943	1,094	7,750	44,763	293,933
80,148	1,063,736	932	29,556	1,161	7,143	43,697	378,676
80,726	1,123,741	740	34,881	792	7,555	39,420	472,973
79,304	1,147,663	448	38,027	810	7,168	38,004	482,880
85,307	1,188,865	3,900	43,087	968	7,798	41,262	489,949
87,836	1,301,612	7,748	49,960	1,123	17,218	39,343	511,974
94,694	1,411,663	5,079	46,565	1,093	21,722	19,154	590,138
88,876	1,222,028	2,159	41,071	987	25,232	13,718	708,850
7,993	103,659	175	3,395	83	2,264	801	42,484
8,328	109,284	184	3,222	112	2,237	1,235	51,863
7,225	102,422	141	3,387	92	1,757	1,122	54,273
8,223	106,165	111	4,357	88	2,287	1,504	52,280
6,593	83,205	83	3,722	72	1,913	781	30,819
12,236	123,069	172	4,657	125	3,899	1,212	67,709
10,213	102,799	93	4,457	80	3,602	957	41,656
7,997	85,853	110	4,079	97	2,310	678	41,718
9,718	91,074	100	3,335	80	3,269	853	50,598
10,508	99,953	119	3,693	101	2,860	1,045	50,285
10,703	110,641	120	3,996	107	2,725	1,054	54,615
9,143	95,641	103	3,874	117	2,299	783	63,054
8,936	87,512	85	3,643	111	2,472	853	53,367
3,354	55,499	70	2,303	76	-	-	30,844
5,580	32,013	15	1,329	35	-	-	22,212
2	-	-	11	-	2,472	853	311
-2.26	-8.50	-17.48	-5.96	-5.13	7.53	8.94	-15.36
11.80	-15.58	-51.43	7.30	33.73	9.19	6.49	25.62

⑤96年1月1日起，本欄增加「在車道交通島散發廣告物等或在車站內休息站任意販賣物品妨礙交通」(83條)1項，並減計原列82條第1項第10款之「在公告禁止設攤之處擺設攤位」1項，該款已更正為「未經許可在道路擺設攤位」。

⑥本市於94.8.1起開始取締汽機車行駛於隧道、調撥車道或車行地下道等路段時，未依規定開車燈。

13. 臺北市聯營公車行車效率^①

年(月)別 Year (Month)	行駛 路線數 年(月)底 ② No. of Routes	平均每日 營運 車輛數 Average No. of Operating Vehicles per Day	行駛次數 ^③ No. of Bus Runs		行駛里程 Bus Kilometers	
			(千段次) (1,000 Schedules)	每車每日 平均(段次) Average Bus Run per Bus per Day (Schedule)	(千公里) (1,000 Kms)	每車每日 平均(公里) Average Kilometer per Bus per Day
99年 2010	308 (16)	3,711.97	25,117	18.54	243,023	179.37
100年 2011	307 (16)	3,746.17	24,453	17.88	236,056	172.64
101年 2012	310 (14)	3,727.46	23,953	17.56	229,108	167.94
102年 2013	305 (15)	3,590.84	22,999	17.55	220,402	168.16
103年 2014	284 (14)	3,313.42	20,430	16.89	195,620	161.75
104年 2015	285 (16)	3,202.73	19,309	16.52	184,171	157.55
105年 2016	288 (16)	3,159.54	19,089	16.51	182,637	157.94
106年 2017	286 (17)	3,163.42	18,897	16.37	180,343	156.19
107年 2018	290 (16)	3,136.36	18,382	16.06	175,604	153.40
108年 2019	290 (16)	3,146.07	17,972	15.65	172,343	150.08
109年 2020	288 (16)	3,204.43	17,636	15.04	169,581	144.59
110年 2021	288 (16)	2,994.27	14,382	13.16	138,585	126.80
10月 Oct.	289 (16)	3,069.81	1,286	13.51	12,389	130.19
11月 Nov.	288 (16)	3,108.37	1,280	13.73	12,332	132.24
12月 Dec.	288 (16)	3,079.65	1,322	13.85	12,730	133.34
111年 2022						
1月 Jan	288 (16)	3,038.26	1,270	13.48	12,245	130.01
2月 Feb.	288 (16)	2,903.64	1,061	13.05	10,252	126.09
3月 Mar	288 (16)	3,049.45	1,296	13.71	12,449	131.69
4月 Apr.	287 (16)	3,005.77	1,179	13.07	11,363	126.01
5月 May	287 (16)	2,934.90	1,144	12.58	11,173	122.80
6月 June	287 (16)	2,922.57	1,075	12.26	10,447	119.15
7月 July	287 (16)	2,960.65	1,150	12.53	11,152	121.51
8月 Aug.	287 (16)	3,028.35	1,252	13.34	12,100	128.89
9月 Sep.	287 (16)	3,023.60	1,194	13.16	11,505	126.84
10月 Oct.	287 (16)	2,999.39	1,216	13.08	11,708	125.92

資料來源：臺北市公共運輸處

附註：①本表資料包含大、小型公車。

②89年以後行駛路線之計算方式係以車號為計算標準，無論正副線、左右線、快速公車、直達車或兩家以上共同經營均視為同一路線；()內數字為兩家以上共同經營路線數。

13. Operation Efficiency of City Bus in Taipei

(千人次) (1,000 Passengers)	客 運 人 數 ^③ No. of Passengers			客 運 收 入 Revenues		耗油情形 (柴油) Oil Consumption (Diesel Oil)	捷 運 轉 乘 聯 營 公 車 優 惠 運 量 (千 人 次) ^④ Discount Ticket for MRT Transfer to Bus (1,000 Passengers)
	平均每日 (人次) Average No. per Day (Persons)	較上年(同月) 增減率(%) vs. Last Year(Month)%	每段次乘 客(人次) Passengers Transport per Bus Run	(千元) (N.T. \$1,000)	每公里 營收(元) Average Revenues per Km(N.T.\$)	(千公升) (1,000 Liters)	
642,230	1,759,533	-0.23	25.57	10,197,959	41.96	108,544	62,188
623,345	1,707,794	-2.94	25.49	10,837,171	45.91	105,325	63,088
615,128	1,680,679	-1.59	25.68	10,700,532	46.71	101,633	64,527
589,462	1,614,963	-3.91	25.63	10,253,059	46.52	98,338	63,042
518,982	1,421,868	-11.96	25.40	9,027,473	46.15	88,531	56,998
480,682	1,316,937	-7.38	24.89	8,360,771	45.40	83,706	51,384
476,384	1,301,595	-1.16	24.96	8,534,479	46.73	84,573	50,861
475,534	1,302,832	0.10	25.16	8,674,754	48.10	84,018	50,571
478,393	1,310,666	0.60	26.02	9,045,044	51.51	79,202	53,004
480,579	1,316,656	0.46	26.74	9,272,274	53.80	81,779	56,098
426,105	1,164,221	-11.58	24.16	8,091,598	47.72	80,974	50,751
319,404	875,079	-24.84	22.21	6,270,421	45.25	65,613	37,947
29,138	939,930	-22.26	22.66	583,610	47.11	6,007	3,485
31,954	1,065,130	-15.55	24.95	640,006	51.90	5,752	3,879
33,820	1,090,977	-15.50	25.58	677,407	53.21	5,891	4,112
30,020	968,394	-16.81	23.64	605,488	49.45	5,583	3,487
24,458	873,495	-17.09	23.05	492,665	48.06	4,472	2,880
34,001	1,096,812	-11.34	26.24	685,760	55.09	5,693	4,117
26,229	874,295	-26.63	22.25	536,822	47.24	5,079	3,022
20,599	664,472	-4.20	18.00	421,369	37.71	4,802	2,344
23,669	788,967	178.69	22.01	480,406	45.99	4,824	2,716
27,101	874,241	128.39	23.57	552,325	49.53	5,337	3,134
29,228	942,829	51.75	23.34	595,644	49.23	5,718	3,380
29,457	981,903	24.38	24.68	600,302	52.18	5,264	3,526
30,782	992,955	5.64	25.31	723,564	61.80	5,103	3,713

③行駛段次、客運人數係按行車收費段數計次。

④捷運轉乘公車優惠運量僅計北市聯營公車轉乘資料。自92年11月1日起捷運公車雙向轉乘。自93年12月份起採93年優待票新刷卡比例推估現金人次，因優待票刷卡比例提高，故優待票現金人次較以往下降。

14. 臺北市小型公車行車效率^①

年(月)別 Year (Month)	行駛 路線數 ② No. of Routes	平均每日 配車數 Average No. of Allocated Bus per Day	平均每日 營運 車輛數 Average No. of Operating Vehicles per Day	出車率 (%) Bus Operating Rate(%)	行駛段次 No. of Bus Runs	
					(千段次) (1,000 Schedules)	每車每日 平均(段次) Run per Bus per Day(Schedule)
99年 2010	22	72.67	69.16	95.17	420	16.65
100年 2011	22	75.83	72.12	95.10	422	16.02
101年 2012	23	74.85	70.63	94.36	427	16.52
102年 2013	24	81.17	76.05	93.69	435	15.68
103年 2014	24	78.56	73.55	93.63	441	16.41
104年 2015	24	80.10	73.25	91.45	439	16.43
105年 2016	24	84.08	78.33	93.16	445	15.51
106年 2017	24	86.90	80.69	92.86	448	15.21
107年 2018	25	79.67	83.70	105.05	449	14.71
108年 2019	25	79.12	82.02	103.67	449	15.01
109年 2020	25	79.08	78.58	99.37	482	16.76
110年 2021	25	78.83	78.54	99.63	465	16.20
10月 Oct.	25	79.00	79.00	100.00	40	16.38
11月 Nov.	25	78.00	78.00	100.00	39	16.74
12月 Dec.	25	78.00	78.00	100.00	40	16.68
111年 2022						
1月 Jan.	25	78.00	78.00	100.00	40	16.37
2月 Feb.	25	78.00	78.00	100.00	34	15.75
3月 Mar.	25	78.00	78.00	100.00	40	16.69
4月 Apr.	25	78.00	78.00	100.00	32	13.70
5月 May	25	78.00	78.00	100.00	39	16.31
6月 June	25	76.00	76.00	100.00	38	16.70
7月 July	25	76.00	76.00	100.00	40	17.13
8月 Aug.	25	76.00	76.00	100.00	40	17.10
9月 Sep.	25	76.00	76.00	100.00	39	16.95
10月 Oct.	25	76.00	76.00	100.00	40	16.94

資料來源：臺北市公共運輸處

附註：①本表統計以偏遠地區服務性小型公車路線為統計範圍；本表資料已包含於表12中。

②係年月底數。89年以後正副線視為同一路線。

14. Operation Efficiency of Mini-Bus in Taipei

行駛里程 Bus Kilometers		客運人數 No. of Passengers			客運收入 Revenues		
(千公里) (1,000 Kms)	每車每日 平均(公里) Average Kilometer per Bus per Day	(千人次) (1,000 Passengers)	平均每日 (人次) Average No. per Day (Persons)	較上年(同月) 增減率(%) vs. Last Year(Month)%	每段次 平均(人次) Passengers Transport per Bus Run	(千元) (N.T. \$1,000)	每公里 營收(元) Average Revenues per Km(N.T.\$)
4,159	164.74	5,602	15,349	-1.92	13.33	88,972	21.39
4,197	159.46	5,516	15,112	-1.55	13.08	95,950	22.86
4,212	162.91	5,760	15,739	4.15	13.49	100,193	23.79
4,208	151.59	5,807	15,909	0.81	13.34	101,014	24.01
4,253	158.41	5,893	16,146	1.49	13.38	102,520	24.11
4,206	157.30	5,813	15,926	-1.36	13.23	101,121	24.04
4,243	148.01	5,815	15,888	-0.24	13.08	104,225	24.56
4,270	144.99	5,776	15,826	-0.39	12.90	105,409	24.68
4,666	152.74	6,245	17,109	8.11	13.90	118,001	25.29
4,678	156.26	6,198	16,982	-0.75	13.79	119,675	25.58
4,651	161.73	5,610	15,327	-9.74	11.64	106,580	22.91
4,460	155.57	4,655	12,753	-16.80	10.02	91,399	20.49
385	157.03	424	13,681	-13.84	10.57	8,497	22.09
378	161.39	451	15,034	-7.88	11.52	9,036	23.93
388	160.50	458	14,774	1.29	11.35	9,175	23.64
380	157.24	409	13,187	-11.80	10.33	8,247	21.69
331	151.57	361	12,878	-17.83	10.48	7,274	21.97
388	160.49	516	16,659	-2.94	12.80	10,418	26.85
321	137.18	415	13,817	-19.25	12.93	9,183	28.61
376	155.57	303	9,770	-4.10	7.68	6,721	17.87
366	160.68	396	13,210	154.79	10.41	8,044	21.96
389	165.19	447	14,409	106.77	11.07	9,105	23.39
388	164.69	456	14,704	48.09	11.32	9,292	23.95
370	162.27	418	13,945	10.43	10.83	8,528	23.05
382	162.25	427	13,785	0.76	10.71	10,043	26.27

15. 臺北市身心障礙者小型冷氣車行車效率

年(月)別 Year (Month)	營運 車輛數 年(月)底 No. of Operating Vehicles per Day	行駛趟次 No. of Bus Runs			行駛里程 Bus Kilometers	
		(趟次) (Schedules)	每日 平均(趟次) Average Bus Run per Day	每車每日 平均(趟次) Average Bus Run per Bus per Day	(千公里) (1,000 Kms)	每車每日 平均(公里) Average Kilometer per Bus per Day
99年 2010	152	403,093	1,104.36	7.92	4,777	93.82
100年 2011	185	495,071	1,356.36	8.05	5,729	93.14
101年 2012	228	591,863	1,617.11	7.83	6,646	87.93
102年 2013	260	651,309	1,784.41	7.31	7,304	82.01
103年 2014	325	662,313	1,814.56	6.20	7,687	72.00
104年 2015	325	668,229	1,830.76	5.63	7,766	65.47
105年 2016	328	662,622	1,810.44	5.55	7,433	62.20
106年 2017	328	691,755	1,895.22	5.78	7,559	63.14
107年 2018	320	677,526	1,856.24	5.73	7,362	62.25
108年 2019	328	647,444	1,773.82	5.47	7,126	60.26
109年 2020	328	588,317	1,607.42	4.90	6,683	55.67
110年 2021	328	486,860	1,333.86	4.07	5,693	47.55
10月 Oct.	328	43,208	1,393.81	4.25	503	49.51
11月 Nov.	328	48,504	1,616.80	4.93	552	56.13
12月 Dec.	328	50,566	1,631.16	4.97	568	55.83
111年 2022						
1月 Jan.	328	45,845	1,478.87	4.51	523	51.46
2月 Feb.	328	35,025	1,250.89	3.81	399	43.41
3月 Mar.	328	53,180	1,715.48	5.23	596	58.66
4月 Apr.	328	43,589	1,452.97	4.43	502	50.99
5月 May	328	34,522	1,113.61	3.40	429	42.24
6月 June	328	39,493	1,316.43	4.01	469	47.69
7月 July	328	44,648	1,440.26	4.39	515	50.60
8月 Aug.	328	49,712	1,603.61	4.89	571	56.16
9月 Sep.	328	47,102	1,570.07	4.79	543	55.15
10月 Oct.	328	47,685	1,538.23	4.69	537	52.86

資料來源：臺北市公共運輸處

附註：①補助金額因審核作業費時較久，會有約4-6個月的資料遞延；自101年5月起，補助經費含特A級低收入戶免費趟次補助經費。

15. Operation Efficiency of Dial-a-Ride in Taipei

客 運 人 數 No. of Passengers				營 運 收 入 Revenues			補助金額① Subsidies
(千人次) (1,000 Passengers)	平均每日(人 次) Average No. per Day (Persons)	較上年(同月) 增減率(%) vs. Last Year(Month)%	每趟次 平均(人次) Passengers Transport per Bus Run	(千元) (N.T. \$1,000)	每公里 營收(元) Average Revenues per Km(N.T.\$)	每趟次 營收(元) Average Revenues per Bus(N.T.\$)	(營運成本) Operation cost (N.T.\$)
753	2,062	13.80	1.87	22,605	4.73	56.08	122,915,013
937	2,567	24.50	1.89	27,850	4.86	56.25	144,155,268
1,122	3,066	19.44	1.90	33,035	4.97	55.82	170,332,654
1,235	3,384	10.35	1.90	36,030	4.93	55.32	183,690,894
1,212	3,321	-1.86	1.83	36,884	4.80	55.69	199,805,701
1,241	3,399	2.35	1.86	38,042	4.90	56.93	215,707,877
1,229	3,358	-1.21	1.85	42,243	5.68	63.75	219,609,193
1,268	3,475	3.49	1.83	43,982	5.82	63.58	228,942,055
1,240	3,398	-2.22	1.83	43,101	5.85	63.62	230,064,613
1,185	3,246	-4.47	1.83	41,239	5.79	63.69	251,532,304
1,057	2,889	-11.02	1.80	38,204	5.72	64.94	247,055,925
868	2,378	-17.67	1.78	31,658	5.56	65.02	221,698,843
77	2,471	-14.63	1.77	2,844	5.65	65.82	19,594,761
86	2,872	-8.94	1.78	3,186	5.77	65.69	21,334,565
89	2,883	-10.25	1.77	3,339	5.88	66.03	22,222,401
81	2,618	-9.01	1.77	3,009	5.75	65.62	20,367,526
62	2,221	-8.84	1.78	2,283	5.73	65.20	16,508,559
94	3,033	-5.16	1.77	3,516	5.89	66.11	22,445,008
77	2,559	-16.93	1.76	2,830	5.64	64.93	...
60	1,947	1.17	1.75	2,194	5.11	63.55	...
69	2,300	130.60	1.75	2,562	5.46	64.88	...
79	2,533	88.07	1.76	2,941	5.72	65.87	...
87	2,814	38.90	1.75	3,288	5.76	66.14	...
82	2,744	13.04	1.75	3,142	5.79	66.72	...
83	2,681	8.49	1.74	3,150	5.86	66.06	...

16. 臺北市市區公車行車肇事案件^①

年 (月) 別 Year (month)	平均每日 營運車輛數 Average No. of Operating Vehicles per Day	市境總行駛里程 (公里) Total Bus Kilometers in Taipei (Km)	肇 事 件 數	
			合 計 ^② (件) Total	有 責 (件) Accountability
99年 2010	3,711.97	185,204,935.81	641	392
100年 2011	3,746.17	181,244,584.92	607	353
101年 2012	3,727.46	157,681,180.20	473	251
102年 2013	3,590.84	170,814,536.08	509	245
103年 2014	3,313.42	162,687,779.60	427	216
104年 2015	3,202.73	156,176,994.30	275	138
105年 2016	3,159.54	153,312,102.19	570	221
106年 2017	3,163.42	154,505,586.99	366	152
107年 2018	3,136.36	155,486,727.47	464	199
108年 2019	3,146.07	151,682,883.38	497	238
109年 2020	3,204.43	148,552,201.81	678	272
110年 2021	2,994.27	123,210,019.50	614	241
9月 Sep.	3,059.50	10,635,437.69	56	19
10月 Oct.	3,069.81	10,894,065.65	50	17
11月 Nov.	3,108.37	10,914,035.67	38	10
12月 Dec.	3,079.65	11,252,427.85	58	30
111年 2022				
1月 Jan.	3,038.26	10,577,166.20	56	29
2月 Feb.	2,903.64	9,103,843.84	40	22
3月 Mar.	3,049.45	11,021,871.24	76	36
4月 Apr.	3,005.77	10,297,568.72	54	27
5月 May	2,934.90	9,934,955.15	34	13
6月 June	2,922.57	9,583,936.30	48	19
7月 July	2,960.65	9,934,888.26	52	26
8月 Aug.	3,028.35	10,752,143.95	54	28
9月 Sep.	3,023.60	10,338,224.30	76	39

資料來源：臺北市公共運輸處

附註：①110年3月前僅含聯營公車於臺北市肇事資料，110年3月後資料範圍變更為市區公車於臺北市肇事資料。

②110年8月大都會(無責)、光華(無責)共同肇事1件，故總件數少1件。110年12月大都會(兼責)與三重(兼責)有1件共同肇事案件，故肇事總件數少1件。111年2月大都會(兼責)與首都(兼責)有1件共同肇事案件，故肇事總件數少1件。111年3月大都會(兼責)與欣欣(兼責)有1件共同肇事案件，三重(兼責)與三重(無責)有1共同肇事案件，故肇事總件數少2件。111年7月大有(全責)與大都會(無責)有1件共同肇事，大都會(無責)與大都會(無責)有1件共同肇事案件，故肇事總件數少2件。

16. Accidents of City Bus in Taipei

Cases of Accidents	每百萬公里 肇事率 (件/百萬公里)	每百萬公里 有責肇事率 (件/百萬公里)	每百萬公里 無責肇事率 (件/百萬公里)	死亡 總人數 (人)	受傷 總人數 (人)
無責 (件)	No. of Accidents per Million Km	No. of Accountability Accidents per Million Km	No. of Irresponsibility Accidents per Million Km	No. of Death	No. of Injury
249	3.46	2.12	1.34	7	325
254	3.35	1.95	1.40	6	318
222	3.00	1.59	1.41	3	246
262	2.98	1.43	1.53	9	272
203	2.62	1.33	1.25	9	186
134	1.76	0.88	0.86	2	127
347	3.72	1.44	2.26	6	332
212	2.37	0.98	1.37	7	282
265	2.98	1.28	1.70	-	353
259	3.28	1.57	1.71	3	326
402	4.56	1.83	2.71	8	456
371	4.98	1.96	3.01	4	356
37	5.27	1.79	3.48	1	33
33	4.59	1.56	3.03	-	46
28	3.48	0.92	2.57	-	24
29	5.15	2.67	2.58	-	37
27	5.29	2.74	2.55	1	17
19	4.39	2.42	2.09	-	21
42	6.90	3.27	3.81	-	51
27	5.24	2.62	2.62	-	27
21	3.42	1.31	2.11	-	14
29	5.01	1.98	3.03	-	24
28	5.23	2.62	2.82	-	32
26	5.02	2.60	2.42	-	30
37	7.35	3.77	3.58	-	26

17. 臺北市市區公車行車肇事原因分析^①

單位:輛次

年 (月) 別 Year (Month)	合計 Total	未 保 持 安 全 距 離 Not Keep Safe Front Distance	未 保 持 安 全 間 隔 Not Keep Safe Lateral Spacing	行 駛 疏 忽 Negligence in Driving	未 注 意 前 方 車 人 動 態 Failing to Note the Vehicle & People Mobilization Status in Front	左 右 轉 違 規、疏 忽 Negligence or Violation in Left/Right Turn
99年 2010	675	5	94	29	67	34
100年 2011	637	72	13	38	63	30
101年 2012	493	38	6	24	57	20
102年 2013	525	11	53	13	52	18
103年 2014	442	3	36	1	47	9
104年 2015	279	7	12	2	35	19
105年 2016	579	16	-	1	59	29
106年 2017	376	11	1	-	28	15
107年 2018	468	16	2	1	33	13
108年 2019	499	18	7	19	26	11
109年 2020	686	9	28	14	37	15
110年 2021	612	7	37	21	30	27
9月 Sep.	56	1	2	2	2	1
10月 Oct.	49	1	4	1	1	-
11月 Nov.	38	-	1	1	1	4
12月 Dec.	59	-	5	5	3	3
111年 2022						
1月 Jan.	56	-	4	2	4	1
2月 Feb.	41	-	4	2	-	5
3月 Mar.	78	2	3	1	7	6
4月 Apr.	54	2	3	4	1	1
5月 May	34	-	3	-	1	1
6月 June	48	-	3	1	4	2
7月 July	54	-	3	1	8	3
8月 Aug.	54	-	7	2	5	3
9月 Sep.	76	-	8	4	5	2

資料來源：臺北市公共運輸處

附註：①110年3月前僅含聯營公車於臺北市肇事資料，110年3月後資料範圍變更為市區公車於臺北市肇事資料。

17. City Bus Accident Causes in Taipei

Unit: Vehicle

未依路權讓先	違規不當停車	換道不當	超速行駛	違反號誌管制	違反標誌、標線管制	靠站疏忽	未讓行人優先	其他	無違規
Without Yielding	Parking Violation	Improper Lane Change	Speeding Driving	Traffic Signal Violation	Traffic Sign & Marked Line Violation	Negligence While Stop by a Bus Station	Not Yield to Pedestrians	Others	No Violation
15	-	49	2	24	-	23	15	36	258
22	3	17	1	28	-	24	15	26	257
27	2	15	2	9	-	13	21	19	231
26	5	8	1	7	-	5	8	64	247
22	1	12	1	6	-	1	8	77	212
10	-	11	-	4	-	3	5	33	134
1	1	34	-	6	-	4	10	62	350
6	-	-	-	7	-	1	13	73	214
6	7	37	-	2	-	1	9	72	267
2	4	32	2	7	-	6	10	94	261
2	4	47	1	5	4	-	9	100	406
5	6	33	-	1	4	-	1	69	370
-	-	5	-	-	2	-	-	4	37
1	-	4	-	-	1	-	-	4	32
-	-	-	-	-	-	-	-	3	28
2	2	4	-	-	-	-	-	6	29
1	-	9	-	-	1	-	1	6	27
1	-	5	-	-	-	-	-	5	19
-	-	6	-	1	-	-	-	10	42
2	1	7	-	2	-	-	-	4	27
-	1	3	-	-	-	-	-	4	21
-	1	4	-	-	-	-	1	3	29
-	-	3	-	-	-	-	-	8	28
1	2	1	-	-	-	-	-	7	26
-	3	5	-	-	1	-	-	11	37

18. 臺北捷運各站旅運量^①

單位：千人次

捷運站別 Stations	111年 2022		111年 2022		捷運站別 Stations	111年 2022	
	10月 Oct.		1-10月 Jan.-Oct.			10月 Oct.	
	入站 In	出站 Out	入站 In	出站 Out		入站 In	出站 Out
總計	53,452	53,452	466,717	466,717	雙連	484	512
松山機場	107	104	901	901	民權西路 R13	327	352
中山國中	331	332	2,954	2,957	圓山	705	727
南京復興 BR11	313	313	2,822	2,822	劍潭	714	713
忠孝復興 BR10	120	146	1,197	1,352	士林	715	697
大安 BR09	358	355	3,116	3,113	芝山	581	586
科技大樓	359	348	3,059	2,961	明德	322	312
六張犁	269	267	2,422	2,402	石牌	737	756
麟光	109	105	1,017	959	唹哩岸	188	177
辛亥	84	80	790	750	奇岩	224	197
萬芳醫院	312	332	2,648	2,828	北投	457	490
萬芳社區	62	50	577	464	新北投	148	137
木柵	103	108	919	948	復興崗	95	95
動物園	140	144	1,221	1,234	忠義	77	76
大直	235	237	1,905	1,934	關渡	332	343
劍南路	301	299	2,635	2,638	竹圍	238	248
西湖	361	361	3,209	3,255	紅樹林	301	333
港墘	404	391	3,538	3,448	淡水	912	838
文德	146	141	1,234	1,196	頂埔	225	216
內湖	242	243	2,185	2,164	永寧	325	330
大湖公園	83	81	798	776	土城	206	202
葫洲	209	212	1,790	1,802	海山	557	568
東湖	208	214	1,847	1,900	亞東醫院	618	565
南港軟體園區	151	140	1,316	1,243	府中	753	673
南港展覽館	384	279	3,354	2,375	板橋	956	1,047
小碧潭	94	97	827	857	新埔	976	952
新店	331	296	3,094	2,756	江子翠	658	676
新店區公所	314	329	2,831	2,963	龍山寺	671	645
七張	393	396	3,509	3,530	西門	1,558	1,573
大坪林	507	481	4,492	4,258	善導寺	561	576
景美	430	434	3,699	3,722	忠孝新生 BL14	693	681
萬隆	262	255	2,369	2,294	忠孝復興 BL15	966	922
公館	733	706	6,121	5,946	忠孝敦化	811	837
台大	414	412	3,692	3,672	國父紀念館	499	525
古亭	789	787	7,009	6,988	市政	1,646	1,685
中正紀念堂	635	616	5,350	5,261	永春	510	515
小南門	246	248	1,929	1,921	後山埤	402	405
頂溪	868	895	7,766	8,010	昆陽	341	347
永安市場	628	648	5,642	5,803	南港	531	550
景安	644	532	5,792	4,815	南港展覽館 BL23	345	410
南勢角	523	511	4,676	4,530	象山	319	304
台大醫院	505	521	4,547	4,685	台北 101/ 世貿	753	755
台北車站 BL12	1,439	1,224	12,233	10,408	信義安和	447	471
台北車站 R10	2,060	2,206	17,158	18,363	大安 R05	238	242
中山 R11	987	1,021	8,323	8,617	大安森林公園	258	245

資料來源：臺北市公共運輸處一般運輸科

附註：①捷運通車路網截至目前為止共有6線，分別為1. 文湖線（動物園站—南港展覽館站）；2. 淡水信義線（淡水站—象山站）；3. 松山新店線（松山站—新店站）；4. 中和新蘆線（A. 迴龍站 B. 蘆洲站—南勢角站）

5. 板南線（頂埔站—南港展覽館站）；6. 環狀線（新北產業園區站—大坪林站）。

18. Passenger Volume at Taipei Rapid Transit Stations

Unit:1,000 Person

111年 2022		捷運站別 Stations	111年 2022		111年 2022	
1-10月 Jan.-Oct.			10月 Oct.	10月 Oct.	1-10月 Jan.-Oct.	
入站 In	出站 In		入站 In	出站 Out	入站 In	出站 Out
4,368	4,631	北門	296	296	2,653	2,666
2,930	3,120	中山 G14	221	217	1,898	1,817
6,020	6,213	松江南京 G15	151	97	1,362	900
5,770	5,716	南京復興 G16	613	661	5,556	5,993
6,095	6,000	台北小巨蛋	512	537	4,721	4,939
5,203	5,242	南京三民	552	569	4,980	5,160
2,799	2,737	松山	548	538	5,017	4,919
6,486	6,640	輔大	325	345	2,354	2,528
1,714	1,604	新莊	281	290	2,414	2,497
2,018	1,777	頭前庄	91	115	810	1,016
4,042	4,284	先嗇宮	115	111	1,072	1,041
1,171	1,106	三重	186	188	1,660	1,672
859	857	菜寮	263	262	2,313	2,304
698	701	台北橋	255	263	2,293	2,357
2,792	2,874	大橋頭	344	305	3,048	2,692
2,146	2,233	民權西路 011	242	206	2,068	1,767
2,723	2,989	中山國小	418	420	3,712	3,715
7,964	7,302	行天宮	649	664	5,860	5,993
2,073	1,979	松江南京 008	684	760	6,174	6,901
2,831	2,877	忠孝新生 007	158	161	1,433	1,460
1,824	1,793	東門	579	590	4,988	5,094
4,976	5,055	蘆洲	368	341	3,284	3,017
5,498	5,004	三民高中	308	315	2,715	2,774
6,639	5,916	徐匯中學	308	325	2,763	2,894
8,177	8,972	三和國中	316	307	2,814	2,717
8,620	8,416	三重國小	297	303	2,679	2,726
5,885	6,038	迴龍	292	277	2,483	2,338
5,912	5,687	丹鳳	252	228	2,251	2,045
13,360	13,440	Y 大坪林	93	102	807	889
4,495	4,624	十四張	43	38	358	324
6,005	5,894	秀朗橋	67	70	595	617
8,278	8,066	景平	98	106	877	957
7,306	7,562	Y 景安	0	100	0	863
4,368	4,623	中和	129	130	1,156	1,173
13,644	14,014	橋和	61	60	560	557
4,459	4,510	中原	83	83	769	769
3,622	3,619	板新	77	78	676	682
3,114	3,184	Y 板橋	242	235	2,030	1,990
4,474	4,640	新埔民生	58	64	514	563
3,125	3,715	Y 頭前庄	65	38	584	348
2,949	2,755	幸福	98	107	868	945
6,161	6,263	新北產業園區	126	130	1,102	1,126
4,031	4,236					
1,995	2,030	團體票	8	8	89	89
2,122	2,024	其他	11	11	100	100

19. 臺北捷運營運概況^{①②}

年(月)別	車站數 ^③	營運里程	車次 ^④	平均尖峰班距(分:秒)			平均離峰班距(分:秒)		
	年(月)	(公里)		Average Headway in Peak Hours (Min:Sec)			Average Headway in Off Peak Hours (Min:Sec)		
	底數	(年月底數)	Total Train Trips	中運量		高運量	中運量		高運量
	No. of Stations (End of Year/Month)	Operating Kilometer (End of Year/Month)		Medium-capacity system	High-capacity system		Medium-capacity system	High-capacity system	
Year (Month)			文湖線 Wenhu Line	環狀線 Circular Line		文湖線 Wenhu Line	環狀線 Circular Line		
99年 2010	93	100.8	874,980	02:54		04:35	04:18		05:35
100年 2011	94	101.9	1,000,441	02:24		04:40	03:53		05:46
101年 2012	102	112.8	1,104,588	02:22		04:37	03:58		05:41
102年 2013	109	121.3	1,099,972	02:19		04:26	04:03		05:30
103年 2014	116	129.2	1,139,985	02:15		04:35	04:03		05:40
104年 2015	117	131.1	1,204,770	02:16		04:06	04:13		05:26
105年 2016	117	131.1	1,185,681	02:11		04:01	04:15		05:27
106年 2017	117	131.1	1,171,196	02:09		04:02	04:10		05:27
107年 2018	117	131.1	1,170,205	02:09		04:01	04:10		05:28
108年 2019	117	131.1	1,166,208	02:09		04:02	04:12		05:30
109年 2020	131	146.2	1,256,024	02:08	05:29	04:02	04:10	08:28	05:37
110年 2021	131	146.2	1,188,800	02:09	05:57	04:02	04:32	08:59	06:07
10月 Oct.	131	146.2	100,340	02:09	05:48	04:02	04:25	09:13	06:06
11月 Nov.	131	146.2	99,519	02:10	05:34	04:02	04:25	08:34	06:02
12月 Dec.	131	146.2	103,678	02:09	05:34	04:02	04:22	08:30	06:01
111年 2022									
1月 Jan.	131	146.2	101,020	02:09	05:34	04:02	04:28	08:37	06:08
2月 Feb.	131	146.2	89,272	02:09	05:36	04:02	04:27	08:39	06:09
3月 Mar.	131	146.2	102,869	02:09	05:34	04:02	04:22	08:34	06:03
4月 Apr.	131	146.2	96,825	02:09	05:34	04:02	04:24	08:36	06:10
5月 May	131	146.2	100,760	02:09	05:34	04:02	04:24	08:48	06:12
6月 June	131	146.2	94,792	02:09	05:33	04:02	04:24	09:23	06:26
7月 July	131	146.2	97,842	02:09	05:33	04:03	04:23	09:24	06:25
8月 Aug.	131	146.2	99,377	02:09	05:32	04:02	04:23	09:22	06:22
9月 Sep.	131	146.2	95,234	02:09	05:32	04:02	04:26	09:23	06:23
10月 Oct.	131	146.2	97,404	02:09	05:33	04:02	04:24	09:26	06:25

資料來源：臺北市公共運輸處

附註：①木柵線自85年3月28日開始營運，營運里程10.5公里，淡水線(淡水至中山)自86年4月11日開始營運；86年12月25日通車至台北車站，營運里程21.9公里；中和線及新店線北段(台北車站至南勢角站)自87年12月24日開始營運，營運里程7.9公里；新店線南段(古亭至新店)自88年11月11日開始營運，營運里程8.4公里；板橋及南港線(龍山寺至市政府)自88年12月24日開始營運，營運里程7.7公里，初期路網形成。小南門線營運里程1.6公里，板橋線(龍山寺站至新埔站)營運里程3.9公里，自89年8月31日開始通車營運；南港線(市府站至昆陽站)營運里程3.2公里，自89年12月30日開始通車營運；小碧潭支線營運里程1.9公里，93年9月29日通車；板橋及土城線(新埔至永寧)95年5月31日開始營運，營運里程7.4公里；南港線(昆陽至南港站)97年12月25日開始營運，營運里程1.4公里。內湖線(松山機場—南港展覽館)98年7月4日開始營運，營運里程14.8公里。蘆洲線及新莊線(蘆洲站—大橋頭站—忠孝新生站)99年11月3日開始營運，營運里程10.3公里；南港線(南港—南港展覽館)100年2月27日開始營運，營運里程1.1公里。新莊線(大橋頭站—輔大站)101年1月5日開始營運，營運里程8.1公里；新莊線(忠孝新生站—東門站—古亭站)101年9月30日開始營運，營運里程2.8公里；新莊線(輔大站—迴龍站)102年6月29日開始營運，營運里程2.8公里；信義線

19. Operation of Taipei Rapid Transit System

延車公里 (車公里)	客運人數 (千人次)				延人公里 (人公里)	每旅客 平均行程 (公里/人)	營運收入 ⑤ (元)	雙向轉乘 優惠運量 ⑥ (千人次)
		平均每日 載客數 (人次)	較上年(同 月)增減率 (%)	平均每車 次載客數 (人次)				
Train Kilometers	No. of Passengers (1,000 Passengers)	Daily Average (Persons)	vs. Last Year /Month (%)	Passengers Transport per Train Trip	Passenger Kilometers	Average Km per Passenger Trip	Revenues	Bi-direction Transfer Discount (1,000 Passengers)
15,796,783	505,466	1,384,840	9.30	578	4,123,189,518	8.16	10,711,141,961	162,098
17,686,058	566,404	1,551,793	12.06	566	4,607,801,411	8.14	12,148,766,387	170,963
19,389,892	602,199	1,645,353	6.03	545	4,973,666,983	8.26	13,168,409,381	177,917
20,295,304	634,961	1,739,619	5.73	577	5,234,160,050	8.24	13,851,373,635	182,193
21,330,255	679,506	1,861,661	7.02	596	5,589,414,251	8.23	14,761,394,672	180,133
23,100,505	717,512	1,965,786	5.59	596	5,880,980,258	8.20	15,651,875,244	173,877
23,055,744	739,990	2,021,831	2.85	624	6,016,178,852	8.13	16,086,223,543	173,770
22,969,822	746,067	2,044,018	1.10	637	6,067,216,182	8.13	16,174,579,465	173,730
22,941,921	765,470	2,097,178	2.60	654	6,201,186,095	8.10	16,559,721,317	184,103
22,945,620	789,599	2,163,285	3.15	677	6,361,117,830	8.06	16,810,512,441	196,685
24,168,033	695,651	1,900,685	-12.14	554	5,656,505,101	8.13	15,398,587,189	175,194
22,845,922	531,120	1,455,124	-23.44	447	4,373,449,442	8.23	12,157,245,372	131,503
1,925,208	48,391	1,561,014	-21.28	482	400,544,224	8.28	1,103,289,112	12,114
1,909,483	53,695	1,789,824	-13.94	540	444,735,871	8.28	1,223,817,748	13,401
1,994,748	60,045	1,936,923	-12.01	579	491,314,419	8.18	1,423,622,252	14,313
1,937,950	49,840	1,607,737	-16.42	493	406,961,845	8.17	1,135,101,095	12,099
1,709,377	41,907	1,496,692	-16.02	469	339,945,351	8.11	968,887,266	9,977
1,976,630	57,507	1,855,065	-9.67	559	475,459,178	8.27	1,290,074,337	14,260
1,858,363	43,166	1,438,867	-28.33	446	354,807,573	8.22	982,918,366	10,607
1,935,687	33,442	1,078,778	-1.04	332	273,890,097	8.19	764,593,514	8,303
1,822,963	39,433	1,314,447	200.56	416	320,557,843	8.13	897,595,342	9,468
1,881,066	47,378	1,528,322	145.15	484	382,376,862	8.07	1,075,781,843	10,985
1,911,132	50,558	1,630,915	58.44	509	409,243,048	8.09	1,144,754,742	11,882
1,830,031	50,033	1,667,755	33.71	525	408,482,960	8.16	1,137,114,862	12,316
1,925,208	53,452	1,724,253	10.46	549	432,294,242	8.09	1,210,907,285	12,942

(中正紀念堂站站-象山站)102年11月24日開始營運，營運里程5.7公里；松山線(西門站-松山站)103年11月15日開始營運，營運里程7.9公里；板南線(頂埔站-永寧站)104年7月6日開始營運，營運里程1.9公里；環狀線(新北產業園區站-大坪林站)109年1月31日開始營運，營運里程15.1公里。

②本表不含木柵線、淡水線通車時期試乘人數。

③係各路線車站數總和(不扣除重複車站)。

④自96年1月起高運量發車總班次，除主線外加計支線、加班車等實際載客列車數。

⑤含紀念票收入且不含稅。

⑥捷運轉乘公車優惠自85年11月25日開始實施，其運量包含北市聯營公車及非北市聯營公車資料。自92年11月1日起，凡持悠遊卡普通票種及學生軍警票種，可享有雙向轉乘優惠。而悠遊卡敬老、愛心、愛心陪伴及優待票種等，自92年12月27日起也可享有轉乘優惠。自108年1月起雙向轉乘優惠運量之捷運轉乘公車人次數僅限本市聯營公車運量。

20. 悠遊卡發行、交易概況-交通領域

單位：千筆；新台幣千元

年(月) 別 Year (Month)	發卡量 (張) Volume of Circulation (Card)		交 易 量 ②		
	累計發卡量 (張) ① Accumulated Volume of Circulation (Card)	合 計 Total		公 Bus	
		筆 數 Transaction	交易金額 Amount	筆 數 Transaction	
99年 2010	5,388,330	23,252,130	1,168,564	18,407,821	693,455
100年 2011	5,761,262	29,013,392	1,245,603	20,148,060	709,606
101年 2012	6,927,211	35,940,603	1,297,858	21,469,830	722,966
102年 2013	7,132,263	43,072,866	1,340,270	22,372,072	731,085
103年 2014	6,811,117	49,883,983	1,385,186	23,403,296	728,801
104年 2015	7,634,788	57,518,771	1,397,949	24,077,558	702,442
105年 2016	6,989,611	64,508,382	1,404,334	24,230,988	698,723
106年 2017	7,931,646	72,440,028	1,360,139	23,135,017	682,828
107年 2018	9,089,284	81,529,312	1,383,902	22,250,087	700,207
108年 2019	11,664,971	93,194,283	1,689,807	22,083,933	983,641
109年 2020	10,346,321	103,540,604	1,751,424	21,275,671	1,121,540
110年 2021	9,609,662	113,150,266	1,325,459	16,120,336	845,343
10月 Oct.	899,643	111,451,935	121,617	1,496,590	77,941
11月 Nov.	696,905	112,148,840	133,269	1,592,869	84,765
12月 Dec.	1,001,426	113,150,266	143,407	1,702,394	89,666
111年 2022					
1月 Jan.	912,403	114,062,669	123,664	1,398,564	78,914
2月 Feb.	712,035	114,774,704	101,905	1,309,283	64,500
3月 Mar.	843,724	115,618,428	141,954	1,650,676	90,146
4月 Apr.	793,907	116,412,335	108,988	1,295,117	70,126
5月 May	679,075	117,091,410	84,816	1,009,376	54,715
6月 June	669,180	117,760,590	97,147	1,182,582	61,763
7月 July	985,284	118,745,874	113,555	1,373,535	71,288
8月 Aug.	865,062	119,610,936	122,097	1,460,792	76,985
9月 Sep.	908,007	120,518,943	123,558	1,461,913	78,643
10月 Oct.	1,124,987	121,643,930	130,460	1,558,126	82,359
當月較上月增減% vs. Last Month (%)	23.90	0.93	5.59	6.58	4.72
當月較上年同月增減% vs. Same Month Last Year (%)	25.05	9.14	7.27	4.11	5.67

資料來源：臺北市公共運輸處

附註：①累計發卡量等於超商售卡(POST)+自動售卡(VAVM)+捷運售卡(PAM)+紀念卡+團購+敬老等+聯名卡+基隆卡轉悠遊卡。

②不含試辦計程車使用悠遊卡交易量。

20. Circulation and Transactions of EasyCard

Unit: 1,000 times; NT\$1,000

Applications						
車 ③	捷 運④ Taipei MRT		停管處停車場 ④⑤ Public Off-Road Car Parks		捷運停車場 ④ MRT Parking Lots	
交易金額 Amount	筆 數 Transaction	交易金額 Amount	筆 數 Transaction	交易金額 Amount	筆 數 Transaction	交易金額 Amount
7,867,982	462,083	9,190,951	10,466	1,206,798	2,560	142,090
8,106,285	521,918	10,598,472	11,111	1,289,987	2,969	153,316
8,296,870	560,055	11,657,615	11,692	1,354,672	3,145	160,673
8,405,992	593,431	12,344,485	12,414	1,451,288	3,341	170,307
8,384,881	638,646	13,271,884	13,896	1,558,776	3,844	187,755
8,048,698	677,106	14,181,299	14,386	1,646,454	4,016	201,107
8,090,045	688,263	14,318,706	14,173	1,636,070	3,175	186,168
7,844,723	661,983	13,632,717	12,951	1,518,697	2,376	138,879
6,883,966	672,033	13,983,586	10,635	1,328,272	1,026	54,264
6,401,819	697,410	14,397,133	7,765	1,231,751	991	53,230
5,601,076	622,748	14,685,531	6,169	938,105	967	50,959
4,180,019	477,178	11,520,494	2,168	379,963	770	39,860
393,969	43,465	1,069,711	134	28,884	77	4,026
419,726	48,331	1,154,419	93	14,983	79	3,740
445,521	53,666	1,248,956	33	5,796	42	2,121
392,969	44,737	1,002,662	2	2,408	11	526
329,962	37,393	978,529	2	143	10	649
440,722	51,797	1,209,312	-	-	12	643
339,597	38,852	954,941	-	-	10	579
266,585	30,093	742,399	-	-	8	392
314,270	35,375	867,702	-	-	9	609
361,787	42,256	1,011,186	-	-	11	563
376,252	45,100	1,083,925	-	-	12	615
377,250	44,904	1,084,081	-	-	10	582
405,174	48,089	1,152,280	-	-	11	672
7.40	7.09	6.29	-	-	9.36	15.40
2.84	10.64	7.72	-100.00	-100.00	-85.08	-83.32

③91年9月30日搭乘公車悠遊卡系統啟用；108年7月1日起公車採上下車刷卡。

④91年6月12日搭乘捷運與公有停車場停車悠遊卡系統正式啟用。

⑤停車場交易量係統計進出場匝門刷卡資料，停管處停車場已全面採車牌辨識系統，故111年3月後無交易量。

21. 臺北市藍色水路營運概況

年(月)底別 End of Year(Month)	營運碼頭(座)① Port (Number)			營運航線(線) Operation (Line)			營運里程(公里) Operation (Kilometer)		
	合計 Total	淡水河 Tamsui River	基隆河 Keelung River	合計 Total	淡水河 Tamsui River	基隆河 Keelung River	合計 Total	淡水河 Tamsui River	基隆河 Keelung River
99年底 End of 2010	8	5	3	11	6	5	77	65	12
100年底 End of 2011	8	5	3	9	6	3	93	78	15
101年底 End of 2012	10	7	3	10	7	3	93	78	15
102年底 End of 2013	10	7	3	7	6	1	88	78	10
103年底 End of 2014	10	7	3	7	6	1	69	59	10
104年底 End of 2015	7	4	3	5	4	1	61	51	10
105年底 End of 2016	5	2	3	5	3	2	22	19	3
106年底 End of 2017	5	2	3	4	4	-	19	19	-
107年底 End of 2018	5	2	3	5	4	1	37	19	18
108年底 End of 2019	5	2	3	6	4	2	37	19	18
109年底 End of 2020	5	2	3	5	3	2	37	19	18
110年底 End of 2021	5	2	3	4	3	1	37	19	18
10月底 End of Oct.	5	2	3	4	3	1	37	19	18
11月底 End of Nov.	5	2	3	4	3	1	37	19	18
12月底 End of Dec.	5	2	3	4	3	1	37	19	18
111年 2022									
1月底 End of Jan.	5	2	3	4	3	1	37	19	18
2月底 End of Feb.	5	2	3	4	3	1	37	19	18
3月底 End of Mar.	5	2	3	4	3	1	37	19	18
4月底 End of Apr.	5	2	3	4	3	1	37	19	18
5月底 End of May	5	2	3	4	3	1	37	19	18
6月底 End of June	5	2	3	4	3	1	37	19	18
7月底 End of July	5	2	3	4	3	1	37	19	18
8月底 End of Aug.	5	2	3	4	3	1	37	19	18
9月底 End of Sep.	5	2	3	4	3	1	37	19	18
10月底 End of Oct.	5	2	3	4	3	1	37	19	18
當月較上月增減% vs. Last Month(%)	0.00	0.00	0.00	0.00	0.00	0.00	0.00	0.00	0.00
當月較上年同月增減% vs. Same Month Last Year(%)	0.00	0.00	0.00	0.00	0.00	0.00	0.00	0.00	0.00

資料來源：臺北市公共運輸處

附註：①97年6月21日起美堤碼頭開始營運。

②同一船家可能於淡水河及基隆河皆有營運，故合計數不可直接相加；105年8月起船克公司加入營運，其營運路線橫跨基隆河及淡水河；107年1月26日基隆河新增一業者—乾杯碼頭有限公司。

21. Taipei City River Cruise Services

營運船家(家) ② Business (Number)			營運船數(艘) Ships (Number)			旅客人數(人次)③ No. of Passengers		
合計 Total	淡水河 Tamsui River	基隆河 Keelung River	合計 Total	淡水河 Tamsui River	基隆河 Keelung River	合計 Total	淡水河 Tamsui River	基隆河 Keelung River
6	5	2	21	11	10	145,471	50,818	94,653
6	5	2	25	15	10	291,818	45,273	246,545
7	6	2	21	15	6	58,633	53,628	5,005
7	6	1	21	15	6	84,686	82,385	2,301
7	6	1	20	18	2	87,432	84,282	3,150
6	5	1	21	19	2	71,166	70,104	1,062
7	6	2	23	20	3	99,328	98,343	985
6	6	-	19	19	-	73,087	72,909	178
7	6	1	23	22	1	96,178	91,265	4,913
8	6	2	25	23	2	92,473	85,180	7,293
8	6	2	25	23	2	75,193	69,889	5,304
8	7	1	26	25	1	40,943	37,144	3,799
8	7	1	26	25	1	3,669	3,457	212
8	7	1	26	25	1	5,986	5,386	600
8	7	1	26	25	1	7,692	7,203	489
8	7	1	26	25	1	4,364	4,026	338
8	7	1	26	25	1	2,502	2,170	332
8	7	1	26	25	1	5,768	5,389	379
8	7	1	26	25	1	3,867	3,629	238
8	7	1	26	25	1	1,554	1,461	93
8	7	1	26	25	1	3,064	2,797	267
8	7	1	26	25	1	6,746	6,204	542
8	7	1	26	25	1	7,204	6,961	243
8	7	1	26	25	1	7,150	6,613	537
8	7	1	25	24	1	7,440	6,874	566
0.00	0.00	0.00	-3.85	-4.00	0.00	4.06	3.95	5.40
0.00	0.00	0.00	-3.85	-4.00	0.00	102.78	98.84	166.98

③載容量95年12月以前部分業者以人小時統計，96年1月以後全部以人次統計。99年11月至100年4月配合花博會基隆河航線、運量增加；102年8月因藍色公路微旅行網路行銷及廣發手冊宣傳，使得淡水河的旅客人數增加；基隆河受地形或氣候等因素影響，不易停泊，故載客人次多為0；106年1月底，基隆河暫無航班；淡水河新增忠孝碼頭開往大稻埕碼頭航線。110年6月至7月考量新冠肺炎疫情升溫暫時停止營運。

22. 貓空纜車營運概況^①

單位：人次；新臺幣元

年(月) 別 ^① Year (Month)	載客人數 ^②		各站旅運量		
	No. of Passengers	平均每日 載客量 ^③ Average No. per Day	動物園站 Taipei Zoo Station		動物園 Taipei Zoo
			入站 In	出站 Out	入站 In
99年 2010(3-12)	1,832,024	7,965	852,506	731,064	87,527
100年 2011	2,881,005	9,477	1,331,356	1,175,647	140,320
101年 2012	2,304,735	8,568	1,061,647	912,080	120,231
102年 2013	2,520,701	8,722	1,131,269	978,007	149,425
103年 2014	3,059,173	10,163	1,311,081	1,148,039	261,730
104年 2015	2,713,273	9,421	1,190,500	1,040,089	217,041
105年 2016	2,201,477	7,437	1,011,784	815,481	196,166
106年 2017	2,096,040	6,783	989,926	760,854	202,320
107年 2018	2,118,144	6,724	997,694	762,948	199,521
108年 2019	2,206,068	7,163	1,028,262	823,323	205,827
109年 2020	1,214,576	3,880	545,336	454,819	111,317
110年 2021	707,516	4,093	307,328	267,277	62,290
10月 Oct.	-	-	-	-	-
11月 Nov.	-	-	-	-	-
12月 Dec.	67,678	3,384	28,642	27,570	6,362
111年 2022					
1月 Jan.	77,288	2,973	33,370	30,247	7,930
2月 Feb.	101,518	4,061	42,009	39,855	9,940
3月 Mar.	113,199	4,193	50,143	43,121	10,763
4月 Apr.	78,379	2,903	34,378	29,644	7,753
5月 May	33,776	1,251	14,803	13,003	3,387
6月 June	39,772	1,530	19,572	13,769	2,836
7月 July	97,064	3,467	44,600	35,313	9,609
8月 Aug.	106,581	3,947	47,910	40,326	10,675
9月 Sep.	80,539	2,983	36,006	30,783	7,059
10月 Oct.	98,766	3,527	44,152	37,450	8,744
當月較上月增減% vs. Last Month(%)	22.63	18.24	22.62	21.66	23.87
當月較上年同月增減% vs. Same Month Last Year(%)	--	--	--	--	--

資料來源：臺北市公共運輸處

附註：①自97年10月1日15時起，因16號塔柱下方土石鬆塌，臺北市政府委請技師公會調查鑑定，調查鑑定期間暫停營運；101年5月2日至5月31日貓空纜車維修，暫停營運；101年12月3日至12月17日貓纜年度檢修；102年5月2日至5月31日貓纜年度檢修，停止營運；103年5月5日至5月19日貓纜年度檢修，停止營運；104年5月4日至5月22日貓纜年度檢修及5月25日為當月例行性檢修，停止營運；105年5月5日至5月31日貓纜年度檢修，停止營運；106年6月5日、106年6月13日至7月1日辦理年度檢修作業，停止營運；107年5月14日至5月28日

22. Operation of the Maokong Gondola

Unit : Person-Time ; N.T.\$

Passenger Volume					營運收入 (元) Revenues (N.T.\$)
南站④ South Station	指南宮站 Zhinan Temple Station		貓空站 Maokong Station		
出站 Out	入站 In	出站 Out	入站 In	出站 Out	
122,531	86,720	80,167	778,402	871,393	77,368,865
194,406	131,299	115,850	1,245,055	1,350,342	110,494,251
170,776	117,811	104,850	976,406	1,074,037	91,199,041
199,101	145,431	125,257	1,034,881	1,148,213	106,917,113
270,643	143,491	129,366	1,234,827	1,380,360	127,848,601
229,797	142,074	126,391	1,102,862	1,254,243	117,129,173
181,991	106,624	96,490	842,803	1,063,415	189,076,183
182,112	112,143	102,712	771,057	1,029,768	184,641,825
193,153	106,279	96,634	779,884	1,030,643	181,540,367
193,813	109,184	98,993	839,043	1,066,187	181,116,555
119,704	67,053	61,818	468,099	555,455	91,737,179
58,816	46,706	41,543	273,988	322,676	50,894,398
-	-	-	-	-	-
-	-	-	-	-	-
6,363	3,530	3,392	28,826	30,035	4,090,827
7,014	4,910	4,283	30,763	35,429	5,592,298
7,474	9,344	8,035	39,339	45,268	7,440,633
9,570	6,731	6,391	44,936	53,491	8,115,669
7,619	5,087	4,577	30,823	36,201	5,646,038
3,498	2,131	1,969	13,157	15,008	2,585,353
4,006	2,554	2,429	14,215	18,973	3,085,145
11,725	4,897	4,604	36,905	44,369	6,085,349
12,941	4,621	3,910	41,368	47,397	6,593,744
8,330	3,935	3,658	31,488	35,717	6,050,806
11,173	4,676	4,520	38,082	42,511	6,999,651
34.13	18.83	23.56	20.94	19.02	15.68
--	--	--	--	--	--

貓纜年度檢修，停止營運；108年5月20日至6月4日辦理年度檢修作業，停止營運；110年5月15日至7月31日，考量新冠肺炎疫疫情升溫，暫停營運；110年9月13日至12月12日進行換纜作業，暫停營運。

②團體票未經電腦計票，不計入各站進出人數中，但各月載客人數含團體票人數。

③依實際營運日數計算。

④104年10月31日將園內站更名為動物園南站。

23. 臺北市與新北市、桃園市、臺中市、臺南市、 高雄市 機動車輛比較

年(月)底別 End of Year(Month)		汽 車 數 (輛) Automobiles (Veh.)				
		臺北市 Taipei City	新北市 New Taipei City	桃園市 Taoyuan City	臺中市 Taichung City	臺南市 Tainan City
99年底	End of 2010	725,121	905,600	633,599	914,327	578,878
100年底	End of 2011	744,108	924,938	653,436	940,472	594,193
101年底	End of 2012	756,602	940,167	670,922	966,495	607,885
102年底	End of 2013	768,100	964,136	688,947	990,717	621,760
103年底	End of 2014	787,676	987,361	709,049	1,015,213	638,193
104年底	End of 2015	799,248	1,005,501	732,442	1,042,587	655,332
105年底	End of 2016	804,697	1,013,041	750,866	1,060,518	665,224
106年底	End of 2017	810,179	1,018,967	767,684	1,078,943	676,601
107年底	End of 2018	813,751	1,024,609	783,299	1,093,995	685,189
108年底	End of 2019	815,569	1,032,581	797,331	1,105,642	694,995
109年底	End of 2020	815,343	1,041,070	812,393	1,116,731	702,788
110年底	End of 2021	822,312	1,058,430	832,382	1,136,403	716,239
10月底	End of Oct.	820,908	1,055,745	829,554	1,133,307	714,046
11月底	End of Nov.	821,672	1,057,277	830,670	1,135,318	715,298
12月底	End of Dec.	822,312	1,058,430	832,382	1,136,403	716,239
111年	2022					
1月底	End of Jan.	823,052	1,059,879	834,487	1,138,236	717,573
2月底	End of Feb.	823,535	1,060,517	835,702	1,139,374	718,103
3月底	End of Mar.	823,343	1,061,557	836,143	1,141,055	719,389
4月底	End of Apr.	823,798	1,062,396	837,818	1,141,821	720,157
5月底	End of May	823,826	1,063,363	839,762	1,142,625	720,903
6月底	End of June	824,323	1,064,707	841,259	1,144,456	721,632
7月底	End of July	824,946	1,066,211	842,808	1,146,180	722,797
8月底	End of Aug.	825,902	1,067,154	845,109	1,148,185	723,733
9月底	End of Sep.	826,128	1,069,099	846,651	1,149,988	724,602
10月底	End of Oct.	826,598	1,070,461	848,730	1,151,613	725,729
當月較上月增減 % vs. Last Month(%)		0.06	0.13	0.25	0.14	0.16
當月較上年同月增減 % vs. Same Month Last Year(%)		0.69	1.39	2.31	1.62	1.64

資料來源：交通部、內政部戶政司

23. Comparison of Motor Vehicles among Taipei City, New Taipei City, Taoyuan City, Taichung City, Tainan City and Kaohsiung City

每千人汽車數 (輛/千人)						
Automobiles per 1,000 Persons (Veh./1,000Persons)						
高雄市	臺北市	新北市	桃園市	臺中市	臺南市	高雄市
Kaohsiung City	Taipei City	New Taipei City	Taoyuan City	Taichung City	Tainan City	Kaohsiung City
798,060	277	232	316	345	309	288
815,669	281	236	325	353	317	294
830,067	283	239	330	360	323	299
845,438	286	244	337	367	330	304
862,120	291	249	344	373	339	310
878,923	295	253	348	380	348	316
888,373	299	255	350	383	353	320
899,024	302	256	351	387	359	324
907,200	305	256	353	390	364	327
912,749	308	257	355	393	370	329
919,364	313	258	358	396	375	332
931,530	326	264	366	404	385	339
930,113	323	263	365	403	383	338
931,087	325	264	366	403	384	339
931,530	326	264	366	404	385	339
933,173	327	265	367	405	386	340
933,698	329	265	368	405	386	341
934,374	331	266	369	407	388	342
933,996	332	267	370	408	389	343
934,661	333	268	371	408	389	343
935,636	334	268	372	409	390	344
936,845	335	268	372	409	391	344
938,018	336	268	372	410	391	345
939,334	336	269	373	410	392	345
940,555	335	269	373	410	392	345
0.13	-0.30	0.00	0.00	0.00	0.00	0.00
1.12	3.72	2.28	2.19	1.74	2.35	2.07

23.臺北市與新北市、桃園市、臺中市、臺南市、 高雄市 機動車輛比較(續)

年(月)底別 End of Year(Month)		機車數(輛) Motorcycles (Veh.)				
		臺北市	新北市	桃園市	臺中市	臺南市
		Taipei City	New Taipei City	Taoyuan City	Taichung City	Tainan City
99年底	End of 2010	1,094,564	2,304,572	1,108,712	1,690,312	1,414,830
100年底	End of 2011	1,101,578	2,359,775	1,144,085	1,744,402	1,449,149
101年底	End of 2012	1,099,934	2,368,911	1,159,472	1,759,900	1,443,464
102年底	End of 2013	1,034,810	2,269,139	1,125,395	1,678,392	1,320,984
103年底	End of 2014	980,563	2,191,138	1,096,107	1,647,752	1,289,122
104年底	End of 2015	962,797	2,178,050	1,108,748	1,650,878	1,284,700
105年底	End of 2016	952,180	2,180,322	1,126,573	1,665,116	1,281,853
106年底	End of 2017	953,645	2,188,019	1,153,997	1,687,364	1,289,720
107年底	End of 2018	944,171	2,187,606	1,189,124	1,706,686	1,298,511
108年底	End of 2019	952,055	2,198,097	1,236,264	1,730,244	1,317,691
109年底	End of 2020	946,851	2,211,719	1,265,968	1,755,563	1,326,431
110年底	End of 2021	948,193	2,235,659	1,292,468	1,784,226	1,341,491
10月底	End of Oct.	947,224	2,228,985	1,288,046	1,778,750	1,338,855
11月底	End of Nov.	948,227	2,232,992	1,289,953	1,782,717	1,340,501
12月底	End of Dec.	948,193	2,235,659	1,292,468	1,784,226	1,341,491
111年	2022					
1月底	End of Jan.	947,491	2,237,081	1,293,445	1,785,768	1,342,784
2月底	End of Feb.	947,452	2,238,580	1,294,901	1,787,592	1,343,800
3月底	End of Mar.	947,073	2,240,681	1,297,329	1,790,418	1,345,145
4月底	End of Apr.	946,362	2,242,074	1,299,531	1,792,668	1,346,769
5月底	End of May	945,918	2,241,877	1,301,466	1,794,298	1,347,876
6月底	End of June	946,382	2,242,804	1,303,727	1,796,668	1,348,662
7月底	End of July	946,053	2,242,847	1,306,442	1,798,544	1,349,506
8月底	End of Aug.	946,260	2,244,200	1,309,551	1,801,515	1,350,710
9月底	End of Sep.	947,025	2,247,018	1,313,272	1,805,388	1,353,266
10月底	End of Oct.	947,111	2,248,142	1,315,999	1,807,344	1,355,085
當月較上月增減 % vs. Last Month(%)		0.01	0.05	0.21	0.11	0.13
當月較上年同月增減 % vs. Same Month Last Year(%)		-0.01	0.86	2.17	1.61	1.21

資料來源：交通部、內政部戶政司

23. Comparison of Motor Vehicles among Taipei City, New Taipei City, Taoyuan City, Taichung City, Tainan City and Kaohsiung City(Cont.)

	每千人機車數 (輛/千人) Motorcycles per 1,000 Persons (Veh./1,000Persons)					
高雄市 Kaohsiung City	臺北市 Taipei City	新北市 New Taipei City	桃園市 Taoyuan City	臺中市 Taichung City	臺南市 Tainan City	高雄市 Kaohsiung City
2,259,019	418	591	554	638	755	815
2,304,532	416	603	568	655	772	831
2,283,395	411	601	571	655	767	822
2,089,526	385	574	551	621	701	752
2,010,212	363	552	533	606	684	723
1,996,797	356	549	527	602	681	719
1,990,803	353	548	525	602	680	716
1,999,902	355	549	527	605	684	720
2,008,475	354	547	535	609	689	724
2,028,702	360	547	550	615	701	732
2,038,102	364	549	558	622	707	737
2,059,783	376	558	569	634	720	750
2,057,813	373	555	567	632	718	748
2,060,324	375	557	568	633	719	750
2,059,783	376	558	569	634	720	750
2,060,910	377	559	569	635	722	752
2,062,113	378	560	570	636	723	753
2,063,375	380	562	572	638	725	755
2,064,058	382	564	574	640	727	757
2,064,272	383	564	575	641	728	758
2,064,851	384	565	576	642	729	758
2,064,652	384	564	576	642	729	758
2,066,040	384	564	577	643	730	759
2,068,370	385	565	578	644	731	760
2,069,942	384	565	579	644	732	760
0.08	-0.26	0.00	0.17	0.00	0.14	0.00
0.59	2.95	1.80	2.12	1.90	1.95	1.60

24.臺北市與新北市、桃園市、臺中市、臺南市、 高雄市 列管交通事故比較^①

年(月)別 Year (Month)	發生件數 (件) Traffic Accident Cases (Case)						死亡人數 (人) Death (Person)				
	臺北市	新北市	桃園市	臺中市	臺南市	高雄市	臺北市	新北市	桃園市	臺中市	臺南市
	Taipei City	New Taipei City	Taoyuan City	Taichung City	Tainan City	Kaohsiung City	Taipei City	New Taipei City	Taoyuan City	Taichung City	Tainan City
99年 2010	84	160	131	206	154	225	85	165	138	211	159
100年 2011	80	166	121	205	200	241	81	172	125	210	205
101年 2012	76	160	114	198	176	246	77	166	119	203	178
102年 2013	82	142	115	155	189	221	83	148	118	157	191
103年 2014	83	131	119	122	176	222	83	132	123	122	179
104年 2015	84	112	118	118	162	173	84	117	118	120	163
105年 2016	88	114	112	98	174	160	89	118	114	102	177
106年 2017	61	110	110	93	171	136	65	114	111	94	171
107年 2018	72	121	121	92	146	129	76	121	121	93	149
108年 2019	83	160	147	184	176	197	83	161	149	188	181
109年 2020	60	129	162	196	185	197	60	131	167	201	187
110年 2021	70	153	163	178	166	186	71	156	168	183	174
3月 Mar.	7	7	9	22	15	19	7	7	9	24	15
4月 Apr.	6	11	15	13	14	16	6	11	16	13	14
5月 May	6	14	14	10	18	16	6	14	14	12	18
6月 June	5	7	16	13	16	10	5	7	16	13	18
7月 July	4	15	15	19	9	8	4	15	16	19	9
8月 Aug.	9	11	14	9	12	10	9	11	14	9	12
9月 Sep.	6	11	17	15	11	18	6	11	19	15	11
10月 Oct.	4	13	7	23	14	24	4	13	7	24	14
11月 Nov.	7	11	15	14	7	14	8	11	15	14	7
12月 Dec.	5	20	12	12	12	17	5	21	13	12	12
111年 2022											
1月 Jan.	10	11	17	18	14	11	10	11	17	18	14
2月 Feb.	1	12	10	14	10	20	1	12	10	15	11
3月 Mar.	6	15	10	23	13	25	6	16	10	23	14
當月較上月增減% vs. Last Month(%)	500.00	25.00	0.00	64.29	30.00	25.00	500.00	33.33	0.00	53.33	27.27
當月較上年同月增減% vs. Same Month Last Year(%)	-14.29	114.29	11.11	4.55	-13.33	31.58	-14.29	128.57	11.11	-4.17	-6.67

資料來源：內政部警政署、交通部、內政部戶政司

附註：①配合內政部警政署修正定義，自111年4月起，道路交通事故A1類相關數據改為秘密類，不再公布。

②每萬輛機動車肇事率=(發生件數)÷[(上年月底車輛數+本年月底車輛數)÷2]×10,001。

24. Comparison of the Fatal Traffic Accidents among Taipei City, Taoyuan City, New Taipei City, Taichung City, Tainan City and Kaohsiung City

	車輛肇事率 ② (件/萬輛) Accident Rate (Case/10,000Veh.)						每十萬人口肇事事件數 (件/十萬人) Case per 100,000 Persons (Case/100,000 Persons)						
	高雄市	臺北市	新北市	桃園市	臺中市	臺南市	高雄市	臺北市	新北市	桃園市	臺中市	臺南市	高雄市
Kaohsiung City	Taipei City	New Taipei City	Taoyuan City	Taichung City	Tainan City	Kaohsiung City	Taipei City	New Taipei City	Taoyuan City	Taichung City	Tainan City	Kaohsiung City	
	237	0.4623	0.5030	0.7606	0.7992	0.7792	0.7416	3.2146	4.1179	6.5815	7.7969	8.2151	8.1163
	251	0.4365	0.5112	0.6836	0.7751	0.9908	0.7803	3.0362	4.2489	6.0268	7.7172	10.6645	8.6879
	251	0.4106	0.4853	0.6285	0.7318	0.8596	0.7893	2.8549	4.0734	5.6387	7.4029	9.3652	8.8599
	228	0.4482	0.4341	0.6310	0.5746	0.9464	0.7308	3.0610	3.5981	5.6453	5.7565	10.0405	7.9522
	226	0.4648	0.4086	0.6575	0.4576	0.9095	0.7646	3.0804	3.3074	5.8016	4.5006	9.3431	7.9872
	175	0.4759	0.3521	0.6472	0.4406	0.8378	0.6019	3.1070	2.8221	5.6675	4.3190	8.5946	6.2254
	164	0.5002	0.3575	0.6024	0.3617	0.8953	0.5560	3.2589	2.8680	5.2662	3.5561	9.2269	5.7572
	137	0.3465	0.3437	0.5791	0.3387	0.8739	0.4707	2.2681	2.7618	5.0741	3.3488	9.0655	4.8954
	130	0.4089	0.3770	0.6215	0.3305	0.7392	0.4437	2.6907	3.0317	5.4889	3.2910	7.7446	4.6483
	200	0.4708	0.4967	0.7339	0.6529	0.8808	0.6727	3.1241	3.9928	6.5773	6.5490	9.3499	7.1033
	200	0.3400	0.3979	0.7879	0.6867	0.9154	0.6679	2.2868	3.2051	7.1716	6.9552	9.8514	7.1130
	188	0.3963	0.4674	0.7756	0.6145	0.8123	0.6253	2.7307	3.8064	7.1787	6.3185	8.8842	6.7506
	19	0.0397	0.0215	0.0431	0.0763	0.0737	0.0640	0.2703	0.1737	0.3964	0.7798	0.8011	0.6878
	16	0.0340	0.0337	0.0717	0.0450	0.0687	0.0539	0.2322	0.2731	0.6606	0.4608	0.7480	0.5796
	16	0.0340	0.0429	0.0668	0.0346	0.0882	0.0538	0.2328	0.3477	0.6165	0.3545	0.9622	0.5799
	10	0.0283	0.0214	0.0763	0.0449	0.0783	0.0336	0.1944	0.1739	0.7044	0.4610	0.8556	0.3626
	8	0.0227	0.0459	0.0714	0.0656	0.0440	0.0269	0.1559	0.3729	0.6601	0.6739	0.4815	0.2902
	10	0.0510	0.0336	0.0665	0.0310	0.0586	0.0336	0.3518	0.2736	0.6160	0.3193	0.6423	0.3630
	18	0.0340	0.0336	0.0806	0.0516	0.0537	0.0603	0.2354	0.2737	0.7479	0.5324	0.5892	0.6540
	24	0.0226	0.0396	0.0331	0.0790	0.0682	0.0804	0.1574	0.3237	0.3080	0.8168	0.7505	0.8726
	15	0.0396	0.0335	0.0708	0.0480	0.0341	0.0468	0.2761	0.2741	0.6600	0.4973	0.3755	0.5094
	17	0.0282	0.0608	0.0565	0.0411	0.0583	0.0568	0.1978	0.4988	0.5281	0.4264	0.6442	0.6191
	12	0.0565	0.0334	0.0799	0.0616	0.0680	0.0368	0.3969	0.2746	0.7482	0.6399	0.7522	0.4010
	20	0.0056	0.0364	0.0470	0.0479	0.0485	0.0668	0.0398	0.2999	0.4404	0.4980	0.5378	0.7299
	25	0.0339	0.0454	0.0469	0.0785	0.0630	0.0834	0.2402	0.3755	0.4408	0.8190	0.7000	0.9141
	25.00	500.02	24.90	-0.13	64.08	29.87	24.92	502.88	25.22	0.10	64.46	30.17	25.23
	31.58	-14.61	111.53	8.76	2.88	-14.48	30.28	-11.12	116.13	11.20	5.03	-12.61	32.90

25. 臺北市與新北市、桃園市、臺中市、臺南市、 高雄市道路交通事故比較

年(月)別 Year (Month)	肇事件數① (件) Traffic Accident Cases (Case)						死亡人數② (人) Death (Person)				
	臺北市 Taipei City	新北市 New Taipei City	桃園市 Taoyuan City	臺中市 Taichung City	臺南市 Tainan City	高雄市 Kaohsiung City	臺北市 Taipei City	新北市 New Taipei City	桃園市 Taoyuan City	臺中市 Taichung City	臺南市 Tainan City
99年 2010	18,983	18,192	18,432	43,933	15,540	32,847	152	255	227	373	319
100年 2011	20,046	19,068	22,713	47,840	15,924	34,861	140	264	195	382	346
101年 2012	19,192	21,741	23,954	48,611	17,898	43,720	130	252	195	370	288
102年 2013	19,687	27,428	26,660	53,969	20,676	46,729	140	223	191	308	311
103年 2014	20,529	32,402	29,554	56,912	23,146	52,505	138	219	221	302	290
104年 2015	20,649	32,358	31,923	52,760	21,524	53,333	137	212	203	275	289
105年 2016	22,448	32,709	31,228	50,267	19,652	51,476	157	266	203	259	269
106年 2017	21,682	32,316	30,872	46,793	18,458	48,629	106	256	213	217	246
107年 2018	21,548	34,748	30,810	43,448	39,491	45,470	137	248	244	245	289
108年 2019	22,882	36,384	42,651	42,587	38,770	42,517	131	225	249	270	294
109年 2020	25,545	42,314	49,311	41,657	37,494	40,924	102	232	264	325	317
110年 2021	24,038	43,644	46,366	43,277	41,445	39,263	130	264	264	280	293
9月 Sep.	2,011	3,507	3,801	3,417	3,316	3,094	13	19	32	22	23
10月 Oct.	2,334	4,131	4,287	3,615	3,777	3,076	9	21	16	30	21
11月 Nov.	2,297	4,145	4,328	3,856	3,997	3,358	15	25	24	20	18
12月 Dec.	2,401	4,460	4,846	4,743	4,343	3,839	11	34	24	18	26
111年 2022											
1月 Jan.	2,303	4,363	4,250	4,027	4,193	3,999	13	23	29	28	24
2月 Feb.	1,703	3,412	3,290	3,066	3,265	2,664	7	16	20	24	20
3月 Mar.	2,287	4,379	4,192	3,783	3,959	2,925	9	29	14	27	34
4月 Apr.	1,862	3,879	3,754	3,541	3,666	3,033	8	25	23	23	27
5月 May	1,674	3,272	3,532	3,399	3,192	3,295	7	34	16	27	27
6月 June	1,835	3,436	3,719	3,179	3,228	2,366	4	25	27	15	23
7月 July	2,179	3,772	4,152	3,350	3,630	3,167	4	27	16	24	28
8月 Aug.	2,126	3,756	4,121	3,174	3,590	3,311	6	26	20	31	22
9月 Sep.	2,163	3,585	4,136	3,559	3,515	3,115	14	31	30	33	22
當月較上月增減% vs. Last Month(%)	1.74	-4.55	0.36	12.13	-2.09	-5.92	133.33	19.23	50.00	6.45	0.00
當月較上年同月增減% vs. Same Month Last Year(%)	7.56	2.22	8.81	4.16	6.00	0.68	7.69	63.16	-6.25	50.00	-4.35

資料來源：交通部道路交通安全督導委員會、內政部戶政司。

附註：①肇事件數，係指道路交通事故造成人員受傷或死亡案件數。

②死亡人數，係指交通事故造成人員當場或30日內死亡之人數。

25. Comparison of the Traffic Accidents among Taipei City, Taoyuan City, New Taipei City, Taichung City, Tainan City and Kaohsiung City

	受 傷 人 數 (人) Injury (Person)						每十萬人口死亡人數③ (人/十萬人) Case per 100,000 Persons (Case/100,000 Persons)						
	高雄市 Kaohsiung City	臺北市 Taipei City	新北市 New Taipei City	桃園市 Taoyuan City	臺中市 Taichung City	臺南市 Tainan City	高雄市 Kaohsiung City	臺北市 Taipei City	新北市 New Taipei City	桃園市 Taoyuan City	臺中市 Taichung City	臺南市 Tainan City	高雄市 Kaohsiung City
	388	25,025	24,881	23,804	58,243	21,297	44,363	5.804	6.543	11.338	14.084	17.024	13.990
	373	26,504	25,851	29,508	63,610	21,695	46,663	5.281	6.741	9.686	14.337	18.434	13.444
	417	25,347	29,216	31,125	64,425	24,358	59,651	4.863	6.397	9.605	13.781	15.306	15.007
	375	26,198	36,693	35,022	72,229	28,078	63,284	5.211	5.639	9.344	11.400	16.514	13.490
	387	27,287	43,301	38,610	76,022	31,397	71,720	5.107	5.521	10.737	11.104	15.390	13.926
	364	27,279	43,539	41,417	70,481	29,216	73,310	5.065	5.339	9.640	10.020	15.327	13.099
	329	29,045	43,391	40,194	66,310	26,446	69,964	5.824	6.685	9.452	9.360	14.263	11.837
	289	28,064	42,965	40,175	61,892	25,027	66,482	3.950	6.421	9.735	7.786	13.040	10.407
	280	27,716	46,317	40,513	56,838	53,924	62,802	5.134	6.207	10.987	8.738	15.341	10.095
	351	29,467	48,850	55,582	56,120	52,322	59,539	4.953	5.599	11.071	9.591	15.631	12.657
	347	33,778	57,016	63,797	55,629	49,257	57,718	3.919	5.755	11.636	11.522	16.907	12.546
	330	32,000	58,902	60,559	57,316	55,030	54,688	5.150	6.587	11.618	9.952	15.735	12.023
	29	2,635	4,789	5,049	4,438	4,309	4,236	0.511	0.473	1.408	0.781	1.233	1.054
	32	3,166	5,537	5,542	4,854	5,039	4,340	0.355	0.523	0.704	1.066	1.126	1.164
	26	3,055	5,634	5,620	5,245	5,343	4,816	0.592	0.623	1.056	0.711	0.966	0.947
	38	3,176	5,998	6,407	6,253	5,828	5,326	0.436	0.848	1.056	0.640	1.396	1.384
	23	3,058	5,832	5,430	5,251	5,607	5,609	0.517	0.574	1.277	0.996	1.290	0.839
	30	2,251	4,457	4,206	4,038	4,389	3,747	0.279	0.400	0.881	0.854	1.076	1.096
	43	3,068	5,989	5,445	4,975	5,340	4,110	0.361	0.727	0.618	0.962	1.832	1.574
	31	2,506	5,309	4,956	4,732	4,954	4,296	0.323	0.629	1.016	0.821	1.458	1.137
	27	2,210	4,333	4,514	4,410	4,141	4,547	0.283	0.856	0.707	0.965	1.458	0.991
	26	2,443	4,643	4,772	4,165	4,245	3,278	0.162	0.629	1.193	0.536	1.243	0.955
	31	2,940	5,113	5,526	4,497	4,781	4,331	0.162	0.679	0.706	0.857	1.513	1.138
	33	2,807	5,053	5,429	4,310	4,701	4,530	0.244	0.654	0.881	1.106	1.189	1.212
	23	2,802	4,789	5,380	4,783	4,664	4,343	0.569	0.779	1.321	1.177	1.189	0.845
	-30.30	-0.18	-5.22	-0.90	10.97	-0.79	-4.13	133.41	19.16	49.86	6.40	0.01	-30.30
	-20.69	6.34	0.00	6.56	7.77	8.24	2.53	11.36	64.73	-6.19	50.66	-3.55	-19.86

③每十萬人口死亡人數=(死亡人數)÷(年月底人口數)×100,000。

26. 臺北市重要交通設施 Key Traffic Facilities in Taipei City

年(月)底別 End of Year(Month)	交通標誌 (面) Traffic Sign (Plate)	行車管制 號誌燈 (路口) Traffic Signal (Set)	行車紅燈倒 數計時器 (路口) Traffic Signal Count-down Device (Intersection)	行人專用 號誌燈 (路口) Pedestrian Signals (Intersection)	號誌 連線數 (條) Number of Communication Lines with Control Center (Line)	偵測器 (組) Detector (Set)	資訊可變標誌 (組) Electronic Information Board (Set)
99年底 End of 2010	56,028	2,332	561	2,104	1,770	728	121
100年底 End of 2011	57,719	2,392	702	2,164	1,987	728	121
101年底 End of 2012	59,302	2,429	720	2,205	2,333	698	149
102年底 End of 2013	63,364	2,459	841	2,234	2,348	697	149
103年底 End of 2014	64,366	2,499	960	2,273	2,360	717	156
104年底 End of 2015	65,977	2,529	1,263	2,304	2,434	717	156
105年底 End of 2016	67,309	2,551	1,276	2,326	2,464	717	156
106年底 End of 2017	67,719	2,607	1,332	2,382	2,492	717	160
107年底 End of 2018	68,471	2,632	1,359	2,408	2,530	717	161
108年底 End of 2019	71,069	2,650	1,380	2,428	2,542	717	161
109年底 End of 2020	70,598	2,679	1,510	2,530	2,569	717	170
110年底 End of 2021	71,761	2,708	1,539	2,557	2,602	717	170
10月底 End of Oct.	71,327	2,698	1,528	2,547	2,597	717	170
11月底 End of Nov.	71,544	2,698	1,528	2,547	2,597	717	170
12月底 End of Dec.	71,761	2,708	1,539	2,557	2,602	717	170
111年 2022							
1月底 End of Jan.	71,836	2,708	1,539	2,557	2,605	717	170
2月底 End of Feb.	71,832	2,708	1,609	2,557	2,605	717	170
3月底 End of Mar.	71,824	2,710	1,611	2,559	2,607	717	170
4月底 End of Apr.	71,802	2,710	1,611	2,559	2,606	717	170
5月底 End of May	71,829	2,710	1,611	2,559	2,607	717	170
6月底 End of June	71,828	2,710	1,611	2,559	2,607	717	170
7月底 End of July	71,807	2,709	1,611	2,559	2,608	717	170
8月底 End of Aug.	71,943	2,709	1,611	2,559	2,608	717	170
9月底 End of Sep.	71,815	2,713	1,616	2,564	2,608	717	170
10月底 End of Oct.	71,841	2,716	1,619	2,567	2,609	717	170
當月較上月增減% vs. Last Month(%)	0.04	0.11	0.19	0.12	0.04	0.00	0.00
當月較上年同月增減% vs. Same Month Last Year(%)	0.72	0.67	5.96	0.79	0.46	0.00	0.00

資料來源：臺北市交通管制工程處