



# 臺北市北投區公所

## 112 年城市交流活動成果



### 北投區與金湖鎮





# 臺北市北投區公所

## 112 年度城市交流活動成果報告書

### 目次



壹、 計畫緣起及目的 .....	3
貳、 交流活動規劃 .....	4
參、 交流活動內容及過程.....	4
肆、 預期效益.....	9
伍、 參訪心得.....	9
陸、 交流成果圖文說明.....	10

#### 附錄

- 一、 臺北市北投區 112 年推動城市交流實施計畫
- 二、 交流參訪人員名單



## 壹、計畫緣起及目的：

### 一、計畫緣起：

為分享鄉鎮市建設經驗，作為彼此施政的借鏡，本府民政局自 94 年度起即推動各區公所城市交流活動，透過業務觀摩、災害互助、農特產品展銷、地方藝文活動等多面向之良性互動，平時互相協助學習，提昇彼此業務品質，緊急時相互支援協助，以達共同發展、互利共榮；另為文化傳承交流、推展城市旅遊、推廣農特產品以期開展雙贏之目的，進而尋求行政流程改造之擴散效益；為鼓勵區公所與原住民鄉鎮交流，以持續擴大城市交流正面效益，維持與交流機關既有情誼並深入耕耘。

本年度本所因搭配112年環保研習暨參訪活動一同辦理，選擇前往富含歷史底蘊的金湖鎮公所進行城市交流，以了解金湖鎮的深遠史事並汲取行政及文化之特色經營。

### 二、交流目的：

藉由互訪交流，彼此認識並瞭解雙方不同之處，交流兩地之鎮（區）政管理與鎮（區）民互動方式、學習提升為民服務之品質，以求實現公共利益，增進民眾福祉，共享建設之成果：

(一)藉由聯誼訪問加強聯繫、促進交流，吸收鄉政施政之優點，借

鏡缺失，作為區政建設的參考。

- (二)體驗不同組織文化，拓展交流人員視野，陶冶身心，提昇生活品質改變工作氣氛，促進組織學習，增進效能。

## 貳、交流活動規劃：

本區 112 年城市交流活動，係依據臺北市政府民政局來函之意旨，鼓勵區公所與各鄉鎮交流，廣大城市交流正面效益，為持續擴展鞏固的交流對象及秉持每年度與各鄉鎮市保持聯繫之原則，本次參訪乃實踐上述意旨，期落實友善學習的精神。

除與「金湖鎮公所」一同進行公務參訪交流，亦希冀透過本次交流，建立彼此的情誼，搭建危難時相互支援之橋梁，以求未來強化城市間自助、他助之實質效能，共築兩城市間深厚的感情。

## 參、交流活動內容及過程

一、本年度交流機關暨參訪時間：金門縣金湖鎮公所

112 年 6 月 6 日（星期二）上午 9 時至 10 時。

二、參訪交流人員組成暨任務分工：

(一)領隊：周明怡副區長—統籌督導交流活動相關事宜。

(二)策劃執行長官：民政課李祥德課長—責成業務課同仁進行城市交流計劃擬定、交流對象聯繫、交流過程安排及執行成果彙整等事宜。

(三)交流及工作人員：本所兵役課葉櫻芬課長、人文課倪鈺婷課長、人文課黃逸樺視導、民政課鄔呂駿課員等—辦理交流計劃擬定、交流對象聯繫、交流過程安排、業務經驗習取、執行成果彙整及相關物資整備暨運送等事宜。

### 三、交流鄉鎮簡介：

#### (一) 金湖鎮簡介：

金湖鎮位於金門東南部，東起復國墩，西至雙乳山，南臨料羅灣，北依太武山的金湖鎮，總面積 41.6 公里；其北界金沙鎮，西接金寧鄉，東、南兩面及西北角一隅臨海，以綿長迤邐的海岸線為特色。

據考古學家指出，金湖鎮在史前時期已有人類在此活動。金湖鎮同時擁有湖山之勝，碧海漁楓，風景區遍佈；尤以太武山上的海印寺，為八百年古剎佛教聖地，太武山同時名列台灣小百岳之一；另，座落於新湖里環島南路旁的金門陶瓷廠，則為全中華民國唯一官窯。

金湖鎮是旅客搭乘國內線班機抵達金門的首站，也是金門機場所在地。過往，十萬大軍駐守的年代，作為金門三大商圈之一的金湖鎮山外商圈曾有「小台北西門町」之稱，每到假日人聲鼎沸，繁華一時。由於交通地理位置之便，及擁

有豐富的景點資源，金湖鎮吸引了昇恆昌與台開等企業前來投資設點，讓金湖鎮擁有影城及商場，帶動人流與觀光。

## (二) 地理環境及觀光景點：

金湖鎮擁有金門最高峰太武山，走訪仙山古道，登高望遠，沿途可見倒影塔、鄭成功觀兵奕棋處、毋忘在莒等景點。鎮內主要觀光景點如陳景蘭洋樓、羅寶田神父紀念園區、瓊林聚落、峰上巡檢司、海印寺、特約茶室展示館、慰廬、榕園、俞大維先生紀念館、迎賓館、經武酒窖等；行走金湖鎮，凝集眾美，看的是風景，讀的是人文，細品其鮮明的時代特徵和地域特色，深度體驗歷史的滄桑與璀璨輝煌。

自然生態資源豐富的畜產試驗所、農業試驗所、太湖休憩區、南石滬公園暨喊泉、復國墩漁港、成功沙灘、溪邊海水浴場、料羅海濱公園、中正紀念林、環保公園低碳教育館等，蟲魚鳥獸、花草林蔭，四季紛呈，適合攜家帶眷來趟樂活之旅，盡情縱情其間，探索生態之美。

擎天廳、柳營營區、八二三戰史館、成功坑道、瓊林民防館暨戰鬥坑道、高洞坑道、天空之城、天坑、漁村小艇坑道、海天堡、峰上三哨、中興堡、西洪二營區等軍事史蹟，

掩映於九重葛花叢中，屹立在木麻黃樹下，那段關乎國家存亡的時光，硝煙遍地的歲月，戰地的苦難與榮耀，完整地停留在這些防禦工事裡。



金湖鎮各里行政區域略圖

## 《鎮長介紹》



鎮長：陳文顧

金湖鎮第十二、十三屆鎮長 陳文顧

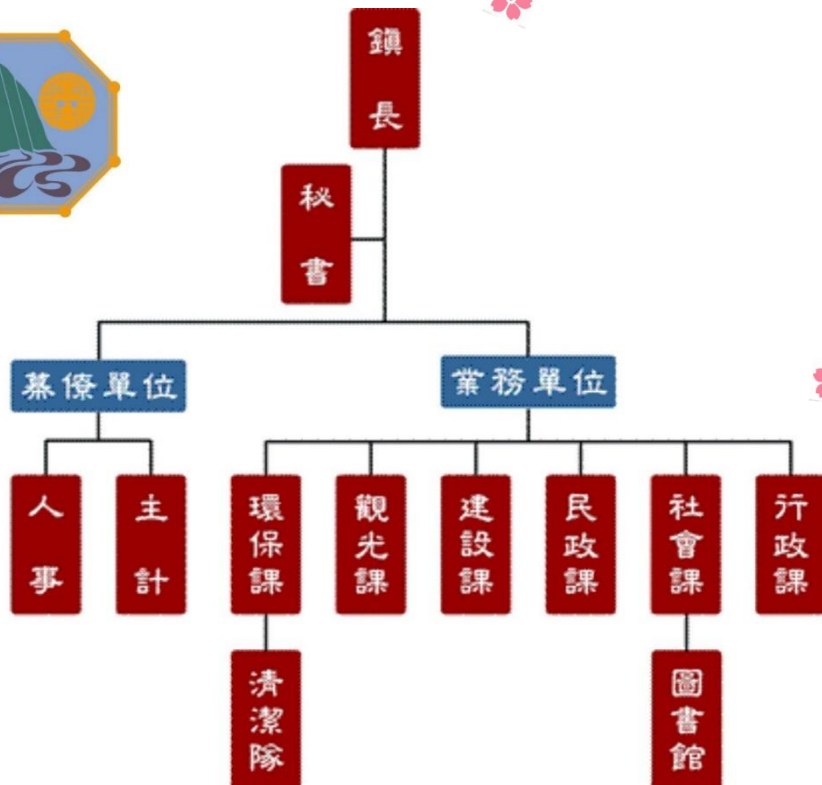
就職日期：111年12月25日

學歷：金湖國小、金湖國中、金門高職、空大附設行政專科學校。

經歷：

1. 金湖國中六十八年班畢業。
2. 空軍機械學校常備士官班九十一期畢業。
3. 國立空中大學公共行政學學士學位畢業。

## 《組織職掌》



設置鎮長、秘書，內部單位有民政課、建設課、社會課、觀光課、行政課、環保課、人事室、主計室、圖書館、清潔隊。分別掌理一切行政措施、地方建設、社會福利等工作，鎮公所行政組織系統如上圖所示



## 肆、預期效益

- 一、建立永續情誼，縮短雙方城市感情的距離。
- 二、遇有大型活動時邀請對方來訪，增進兩地風土人情與文化的認識與了解，聯絡情感、相互觀摩學習。
- 三、將交流參訪心得妥適運用於本所區政執行，為區政行銷挹注新風貌，達到多元風格的展現。

## 伍、參訪心得

- 一、活絡橫向聯繫促進資源互易：  
與金門縣金湖鎮建立友好關係，藉此機會搭建城市間友誼的橋樑，以期未來資訊互易、資源共享，讓公家資源得以有限創無限、有窮盡無窮。時至今日，因交通系統的發達、移動手段的多樣，構築一日生活圈的範疇，無論是優勢抑或劣勢，地方政府間建立起橫向聯繫，就是共創美好家國的必要利器。
- 二、內探文化底蘊體現人文瑰麗：  
藉由探索金湖鎮之歷史背景、人文歷程，懂得欣賞自然美景與時間軌跡的餘韻，進而內尋自身的文化瑰寶，不讓千古流淌的記憶逝去、不讓前人的足跡了無痕跡，以期代代流傳。
- 三、維繫城市間橋樑以臻共善：  
為維城市間情誼的長存，交流彼此之經驗與資源，互相學習、

彼此砥礪，共同創造未來美好之遠景，讓北投區與金湖鎮都能  
共好。

### 陸、交流成果圖文說明

雙方抵達金湖鎮公所門口進行城市交流大合照。



金湖鎮公所陳書文秘書與本所周明怡副區長列席進行業務交流以及宣傳影片賞析。





副區長帶領北投區里長們暨課室主管及同仁，與金湖鎮公所陳書文秘書、金湖鎮八位里長們及課室主管暨同仁進行業務交流。





副區長帶領北投區里長們暨課室主管及同仁，與金湖鎮公所陳書文秘書、金湖鎮八位里長們及課室主管暨同仁進行業務交流。





副區長帶領北投區里長們暨課室主管及同仁，與金湖鎮八位里長們及課室主管暨同仁進行業務交流。





城市交流雙方互贈紀念品。



城市交流雙方簽訂友好備忘錄。

# 臺北市北投區公所 112 年度推動城市交流實施計畫

## —金門縣金湖鎮

### 壹、緣起：

- 一、為分享城市建設經驗，作為彼此施政的借鏡，94 年度起即推動區公所與其他鄉鎮市交流活動，透過業務觀摩、災害互助、農特產品展銷、地方藝文活動等多面向之良性互動，平時互相協助學習，提昇彼此業務品質，緊急時相互支援協助，以達共同發展、互利互榮，並維持與交流過機關既有情誼並深入耕耘。
- 二、本區今年度特別選定金門縣金湖鎮作為參訪交流鄉鎮，欲深入交流，建立雙方情誼。金湖鎮目前的經濟產業是工商業為主，其中新市里為全縣三大商業中心之一，街道商店林立，主要販售高粱酒及貢糖等在地產品，有「金門西門町」的稱號。本地居民過去以務農、畜牧業及漁業為生，隨著社會經濟的快速成長，以及獨特的戰地歷史及豐富人文史蹟，全力推動以人文歷史及生態兼具的觀光旅遊產業，為金湖鎮的永續發展，持續推進。金湖鎮除擁有戰地建物與閩式風格建築的美景，豐厚的文史底蘊更是值得探尋，因與本市存在著人文及地方性特色之差異，故本次交流活動兼具深度與挑戰，以明本區對城市交流活動之重視與用心。

### 貳、目的：

- 一、藉由互訪交流，瞭解城鄉活動型態、文化特色，刺激交流人員激盪創意，提昇為民服務品質，實現公共利益，提昇民眾福祉，共享建設成果。
- 二、藉由聯誼訪問加強聯繫、促進交流，吸收縣政、鄉政施政之優點，借鏡缺失，作為區政建設的參考。
- 三、體驗不同組織文化，拓展交流人員視野，陶冶身心，提昇生活品質改變工作氣氛，促進組織學習，增進效能。

### 參、交流鄉鎮簡介：

- 一、金湖鎮位於金門本島東南方，北界金沙鎮，西接金寧鄉，東、南兩面及西北角一隅臨海。全鎮面積為 41.6464 平方公里，鎮內有料羅港、金門機場等交通建設，太武山、太湖等風景勝地，及瓊林戰鬥坑道、擎天廳、八二三戰史館等軍事紀念建築。



二、鎮內行政區為新市里、山外里、溪湖里、蓮庵里、料羅里、新湖里、正義里、瓊林里等八個行政里，每里皆有其人文歷史與自然景觀的特色。新市里是金門的商業中心之一，山外里的太武山風景區及毋忘在莒石碑，溪湖里面海有復國墩觀海台，料羅里的料羅碼頭及南石滬公園，正義里的陳景蘭洋樓，瓊林里有金門規模最大的古厝聚落，蓮庵里有三百多年歷史的孚濟廟等，皆是令人流連忘返的美景，亦深具人文意義。

#### 肆、交流模式：

- 一、第一階段：由首長及本所同仁暨本區里長同訪，建立友好情誼及進行業務觀摩。
- 二、第二階段：邀請交流對象來訪，推廣本所創新措施，行銷區政。
- 三、第三階段：於本區舉辦藝文或觀光活動時，採納本次交流心得建議以融入更多元化之展出。

#### 伍、參訪日期參訪人員：

- 一、參訪日期：6月6日(二)金門縣金湖鎮。
- 二、參訪人員：副區長、本所同仁、里長預計約80人前往。

#### 陸、交流內容：

- 一、交流主題：觀摩地方特色產業推展交流。
- 二、流程安排：公務機關(鄉、鎮公所)進行座談及地方特色觀摩。
- 三、座談流程：
  - ◎ 相互介紹
  - ◎ 聽取簡報
  - ◎ 業務交流及觀摩
  - ◎ 簽訂友好交流備忘錄
  - ◎ 互贈紀念品及合影
- 四、預定辦理活動內容：業務交流及簽訂友好交流備忘錄。
  - ◎ 簽訂友好交流備忘錄：為促進雙方友好合作，特簽訂本城鄉友好交流備忘錄，同意在文化活動、觀光、教育、醫療、環保及農特產品展銷等各有關業務層面進行交流，平時互相協助學習，提升彼此業務品質，緊急時相互支援協助，已達共同發展、互利共榮。

**柒、工作分配：**

- 一、由首長（或其指定人員）領隊。
- 二、本所民政課辦理事前聯繫、規劃。
- 三、本案其餘參訪人員分工辦理照相、資料收集、製作出訪報告書、交流計畫及成果上網公開等。

**捌、預期效益：**

- 一、建立永續情誼，鞏固雙方交流。
- 二、本區大型活動時邀請對方來訪，增進兩地風土人情與文化的認識與了解，聯絡情感、相互觀摩學習。
- 三、交流參訪心得落實運用於本區區政之執行，為區政行銷注入新風貌。

**玖、實施經費：**

所需經費由本所民政業務—民 23：城市交流經費項下支應。

**壹拾、本計畫陳 區長核准後實施，修正時亦同。**

## 112年臺北市北投區城市交流暨環保研習

編號	單位	姓名	編號	單位	姓名
1	臺北市北投區公所	周明怡 副區長	39	臺北市北投區公所—民政課	李祥德 課長
2	臺北市北投區里長聯誼會	何漢清 會長	40	臺北市北投區公所—人文課	倪鈺婷 課長
3	臺北市北投區垃圾焚化廠回饋經費管理委員會	黃永清 主委	41	臺北市北投區公所—兵役課	葉櫻芬 課長
			42	臺北市北投區公所—人文課	黃逸樺 視導
4	文林里	李珮縵 里長	43	臺北市北投區公所—民政課	鄔呂駿 課員
5	福興里	蔡柳池 里長	44	臺北市北投區公所—秘書室	何富裕 工友
6	榮光里	蘇寶鈴 里長	45	臺北市北投區公所—里幹事	林貞融 里幹事
7	裕民里	莊振寧 里長	46		廖慧玲 里幹事
8	振華里	郭崇儀 里長	47		洗秋霞 里幹事
9	永欣里	潘萬生 里長	48		廖旒 里幹事
10	東華里	袁大祥 里長	49		黃詠崢 里幹事
11	吉利里	劉序剛 里長	50		陳勝鴻 里幹事
12	吉慶里	黃勝宗 里長	51		陳聰榮 里幹事
13	立賢里	邱福銀 里長	52		連璟萱 里幹事
14	立農里	潘建榮 里長	53		王嘉禎 里幹事
15	永明里	何麗玲 里長	54		胡惠珍 里幹事
16	洲美里	陳照梅 里長	55		陳幼倩 里幹事
17	清江里	李炳廉 里長	56		陳錦田 里幹事
18	大同里	陳文鈴 里長	57		劉昆鑫 里幹事
19	溫泉里	許智全 里長	58		黃耀賢 里幹事
20	中心里	陳力彰 里長	59		涂福賢 里幹事
21	中庸里	藍靜莉 里長	60		周冠宇 里幹事
22	開明里	左麗芳 里長	61		湯凱傑 里幹事
23	中和里	黃景煌 里長	62		葉于銘 里幹事
24	智仁里	許世傳 里長	63		莊倍原 里幹事
25	秀山里	陳壽彭 里長	64		莊警豪 里幹事
26	文化里	周世英 里長	65		賴東麟 里幹事
27	豐年里	周江雪珠 里長	66		洪炯銘 里幹事
28	桃源里	陳仲宏 里長	67		侯筌譯 里幹事
29	一德里	黃玉樹 里長	68		連佑竹 里幹事
30	大屯里	張天恩 里長	69		潘奕呈 里幹事
31	泉源里	陳志成 里長	70		唐健銘 里幹事
32	湖田里	曹昌正 里長	71		范仁瑜 里幹事
33	臺北市北投區垃圾焚化廠回饋經費管理委員會	陳美珠 委員	72		傅俊維 里幹事
			73		涂崇宇 里幹事
34	臺北市北投區垃圾焚化廠回饋經費管理委員會	許坤田 委員	74		謝安婷 里幹事
			75		陳熾宇 里幹事
35	北投區民俗委員會	陳信誠 會長	76		吳宗洺 里幹事
36	臺北市北投區垃圾焚化廠回饋經費管理委員會	楊天和 會計			
37		許怡芳 會計助理			
38		湯珮君 行政			

以上人員共76人及眷屬17人，共93人