

# 臺北市交通統計月報

MONTHLY STATISTICAL REPORT OF TRANSPORTATION  
TAIPEI CITY

第 423 期  
中華民國 112 年 12 月  
December 2023



臺北市政府交通局編印

DEPARTMENT OF TRANSPORTATION, TAIPEI CITY GOVERNMENT

中華民國 113 年 1 月出版

# 臺北市交通統計月報

## MONTHLY STATISTICAL REPORT OF TRANSPORTATION TAIPEI CITY

### 目 錄

### CONTENTS

1.臺北市機動車輛登記數..... 4	1.Number of Registered Motor Vehicles in Taipei..... 4
2.臺北市汽車運輸業概況..... 6	2.Status of Motor Carrier Industry in Taipei..... 6
3.臺北市領有駕駛執照數..... 8	3.Number of Licensed Drivers in Taipei..... 8
4.臺北市處理違反道路交通管理事件概況 (條例 12-68)..... 10	4.Records of Offenses Against Traffic Regulation in Taipei (Article 12-68) ..... 10
5.臺北市處理違反道路交通管理事件概況 (條例 69-84)..... 12	5.Records of Offenses Against Traffic Regulation in Taipei (Article 69-84)..... 12
6.臺北市停車位數..... 14	6.Number of Parking Spaces in Taipei..... 14
7.臺北市停車管理工程處收費停車場概況. 16	7.Municipal Charge Parking in Taipei..... 16
8.臺北市車輛拖吊情形..... 20	8.Statistic of Towed Vehicle in Taipei..... 20
9.臺北市道路交通事故概況..... 22	9.Traffic Accidents in Taipei..... 22
10.臺北市車輛行車事故鑑定情形..... 28	10.Appraisalment of Traffic Accidents in Taipei..... 28
11.臺北市舉發違反道路交通管理事件..... 30	11.Traffic Regulation Violations in Taipei..... 30
12.臺北市聯營公車行車效率..... 34	12.Operation Efficiency of City Bus in Taipei..... 34
13.臺北市小型公車行車效率..... 36	13.Operation Efficiency of Mini-Bus in Taipei..... 36
14.臺北市身心障礙者小型冷氣車行車效率 38	14.Operation Efficiency of Dial-a-Ride in Taipei..... 38
15.臺北市聯營公車行車肇事案件..... 40	15.Accidents of City Bus in Taipei..... 40
16.臺北市聯營公車行車肇事原因分析..... 42	16.City Bus Accident Causes in Taipei..... 42
17.臺北捷運各站旅運量..... 44	17.Passenger Volume at Taipei Rapid Transit Stations.... 44
18.臺北捷運營運概況..... 46	18.Operation of Taipei Rapid Transit System..... 46
19.臺北市藍色水路營運概況..... 48	19.Taipei City River Cruise Services..... 48
20.貓空纜車營運概況..... 50	20.Operation of the Maokong Gondola..... 50
21.臺北市、新北市、桃園市、臺中市、臺南 市與高雄市機動車輛比較..... 52	21.Comparison of Motor Vehicles among Taipei City, New Taipei City, Taoyuan City,Taichung City, Tainan City and Kaohsiung City ... 52
22.臺北市、新北市、桃園市、臺中市、臺南 市與高雄市道路交通事故比較..... 56	22.Comparison of the Traffic Accidents among Taipei City, New Taipei City, Taoyuan City,Taichung City, Tainan City and Kaohsiung City..... 56
23.臺北市重要交通設施..... 58	23.Key Traffic Facilities in Taipei City..... 58

### 凡 例

- 一、本月報所載資料均由本局及相關機關提供，資料來源分別註明於各表下，以利查考。
- 二、各表如有更新數字均予修正，凡與前期內容不同者，悉以本期所列數字為準。
- 三、表內數字太長者，均酌予提高單位，計算時仍以原始數據計算；因尾數四捨五入，故部分總數與細數之間或有未能吻合情事。
- 四、本月報數字欄所用符號代表意義如下：「—」表示 0 或無統計；「- -」表示無意義數值；「...」表示數值尚未發布；「0」表示未及半單位；「Ⓡ」表示修正數；「Ⓟ」表示初步統計數；表中括號（）內係增減值或增減百（千）分點。
- 五、本刊內容目前已置於網際網路，網址 <https://www.dot.gov.taipei>
- 六、本月報表 9、表 15、表 16、表 22 係呈現上月(最新)資料，其本月資料將於下期月報呈現。



# 臺北市交通訊息

## ◎大眾運輸

112年12月臺北市聯營公車總載客3,524萬人次，平均每日載客113.7萬人次，較上年同期110.2萬人次增加3.1%。112年12月臺北捷運總載客6,731萬人次，平均每日載客217.1萬人次，較上年同期204.3萬人次增加6.3%。以公車與捷運之合計觀之，112年12月平均每日載客330.8萬人次，較上年同期314.5萬人次增加5.2%。

## ◎車輛違規

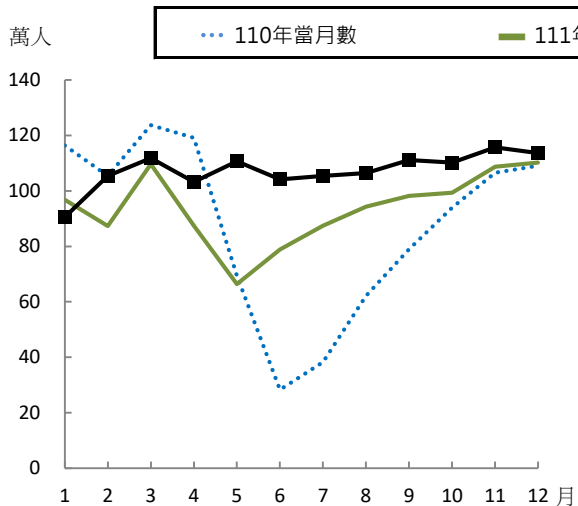
112年12月臺北市共舉發違反道路管理事件23.6萬件，較上年同期25.1萬件減少5.9%；其中汽車之違規案13.2萬件，較上年同期減少14.5%，機車10.0萬件，較上年同期增加7.5%，其他0.5萬件，較上年同期增加11.0%。

汽車違規案件最多前3項分別為違規停車占43.9%、不依規定轉彎占11.5%、違反速率規定行駛占10.1%，此3項約占汽車違規舉發數六成五。機車違規案件最多前3項分別為違規停車占36.2%、違反速率規定行駛占13.1%、爭道行駛8.1%，此3項約占機車違規舉發數五成七。

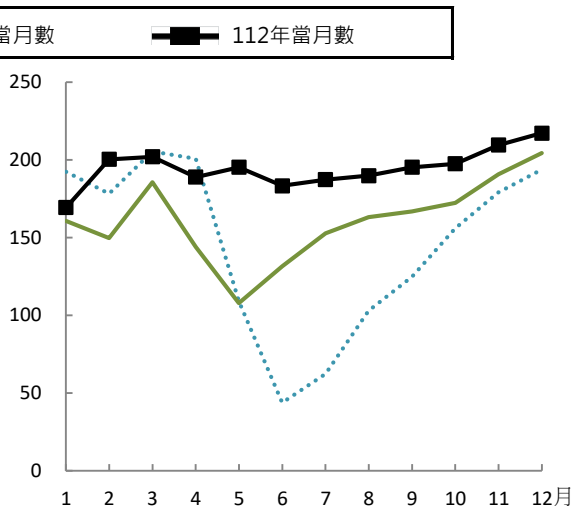
## ◎交通事故

112年11月臺北市轄內計發生2,050件道路交通事故，造成7死2,824傷，與上年同期2,240件10死2,960傷相較，發生件數減少190件，死亡人數減少3人，受傷人數減少136人；死亡道路交通事故肇事原因為「未注意車前狀況」2件，「未依規定讓車」、「未保持行車安全距離」、「違反號誌管制或指揮」、「其他」、「非屬駕駛人過失」各1件。死亡人數按使用交通工具分，營業小型車1人，機車1人，自行車2人，行人3人。

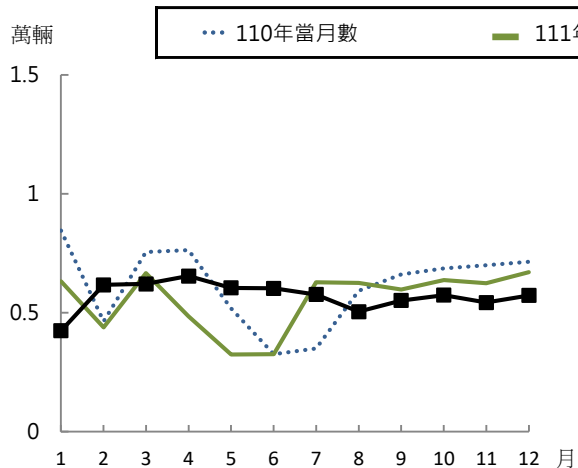
### 公車平均每日運量



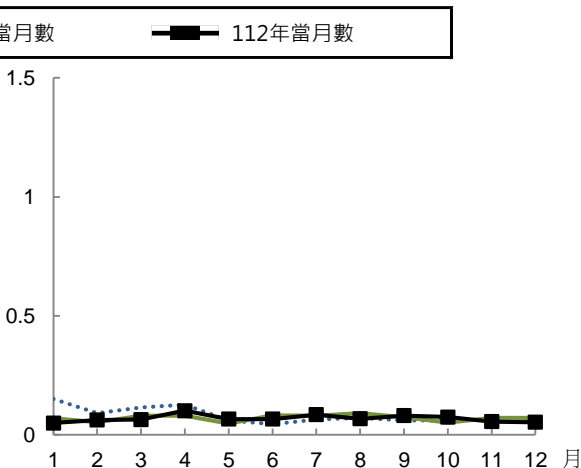
### 捷運平均每日運量



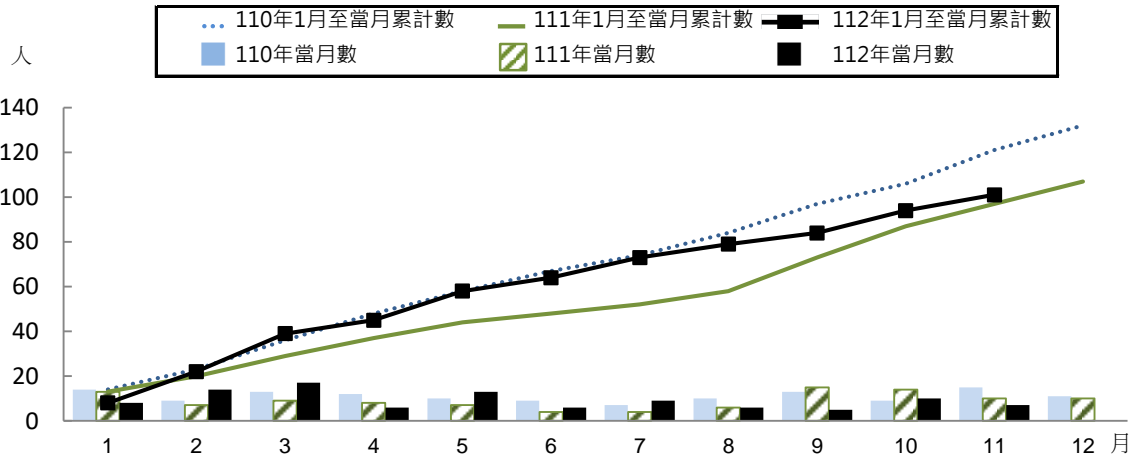
### 汽車拖吊數



### 機車拖吊數



### 道路交通事故死亡人數



## 1. 臺北市機動車輛登記數

單位:輛

年(月)底別 <sup>①</sup> End of Year(Month)		總計		汽 車						
				大 客 車 Bus			大 貨 車 Heavy Truck			
		Grand Total	Growth(%) 成長率 (%)	Total 計	小計	自用	營業	小計	自用	營業
Sub-Total	Private				Business	Sub-Total	Private	Business		
100年底	End of 2011	1,845,686	1.43	744,108	7,135	275	6,860	6,292	4,032	2,260
101年底	End of 2012	1,856,536	0.59	756,602	7,187	232	6,955	6,072	3,863	2,209
102年底	End of 2013	1,802,910	-2.89	768,100	7,229	231	6,998	6,058	3,840	2,218
103年底	End of 2014	1,768,239	-1.92	787,676	7,460	221	7,239	7,820	3,861	3,959
104年底	End of 2015	1,762,045	-0.35	799,248	7,513	227	7,286	8,038	3,909	4,129
105年底	End of 2016	1,756,877	-0.29	804,697	7,404	214	7,190	8,112	3,890	4,222
106年底	End of 2017	1,763,824	0.40	810,179	7,255	216	7,039	8,083	3,884	4,199
107年底	End of 2018	1,757,922	-0.33	813,751	7,243	206	7,037	7,840	3,803	4,037
108年底	End of 2019	1,767,624	0.55	815,569	7,122	196	6,926	7,959	3,956	4,003
109年底	End of 2020	1,762,194	-0.31	815,343	6,784	195	6,589	7,830	3,868	3,962
110年底	End of 2021	1,770,505	0.47	822,312	6,335	189	6,146	7,902	3,885	4,017
111年底	End of 2022	1,774,650	0.23	827,756	6,099	185	5,914	7,900	3,867	4,033
12月底	End of Dec.	1,774,650	0.01	827,756	6,099	185	5,914	7,900	3,867	4,033
112年底	End of 2023	1,777,720	0.17	836,911	6,039	188	5,851	8,050	3,990	4,060
1月底	End of Jan.	1,774,111	-0.03	828,300	6,081	182	5,899	7,906	3,858	4,048
2月底	End of Feb.	1,773,247	-0.05	828,090	6,083	181	5,902	7,910	3,865	4,045
3月底	End of Mar.	1,773,217	0.00	828,620	6,053	179	5,874	7,918	3,867	4,051
4月底	End of Apr.	1,774,136	0.05	829,979	6,073	180	5,893	7,908	3,855	4,053
5月底	End of May	1,774,586	0.03	831,060	6,067	180	5,887	7,935	3,866	4,069
6月底	End of Jun.	1,777,371	0.16	833,450	6,062	180	5,882	7,939	3,867	4,072
7月底	End of Jul.	1,777,725	0.02	834,296	6,072	181	5,891	7,947	3,886	4,061
8月底	End of Aug.	1,776,937	-0.04	833,776	5,959	182	5,777	7,942	3,889	4,053
9月底	End of Sep.	1,778,003	0.06	834,707	5,926	182	5,744	7,976	3,912	4,064
10月底	End of Oct.	1,778,055	0.00	835,523	5,949	186	5,763	8,053	3,990	4,063
11月底	End of Nov.	1,778,401	0.02	836,551	5,997	188	5,809	8,055	3,989	4,066
12月底	End of Dec.	1,777,720	-0.04	836,911	6,039	188	5,851	8,050	3,990	4,060
松山區	Songshan Dist.	127,612	-0.37	64,051	273	9	264	801	285	516
信義區	Xinyi Dist.	135,894	-0.16	61,188	109	8	101	514	265	249
大安區	Daan Dist.	187,033	-0.08	115,453	272	24	248	633	546	87
中山區	Zhongshan Dist.	204,710	0.30	123,121	1,548	17	1,531	1,401	1,072	329
中正區	Zhongzheng Dist.	105,844	-0.24	51,735	593	58	535	2,275	209	2,066
大同區	Datong Dist.	85,822	-0.05	33,255	170	1	169	203	163	40
萬華區	Wanhua Dist.	121,446	-0.12	38,177	3	3	0	265	170	95
文山區	Wenshan Dist.	166,115	-0.04	66,842	191	10	181	185	117	68
南港區	Nangang Dist.	82,787	-0.12	36,653	20	11	9	309	148	161
內湖區	Neihu Dist.	218,036	0.15	114,032	1,516	9	1,507	788	625	163
士林區	Shilin Dist.	177,446	-0.08	70,277	1,119	23	1,096	470	235	235
北投區	Beitou Dist.	164,975	-0.02	62,127	225	15	210	206	155	51

資料來源:交通部

附註: ①自93年9月起租賃小客(貨)車依使用目的改列為營業車; 另自12月起將長期性租賃車, 亦改列為營業車; 101年3月起, 繼承人未於被繼承人死亡後一年內辦理異動登記者, 依法令註銷牌照; 101年9月起採交通部提供資料計算。

## 1. Number of Registered Motor Vehicles in Taipei

Unit: Car

Automobile							機車 Motorcycle					
小客車 Sedan			小貨車 Light Truck			特種車 Specially Constructed Vehicle	計 ③ Total	重型④ Over 50c.c			輕型 ⑤ Under 50c.c	
小計	自用	營業 ②	小計	自用	營業 ②			550c.c 以上	250c.c-未 滿550c.c 250c.c-under 550c.c	普通 50c.c-under 250c.c		
Sub-Total	Private	Business	Sub-Total	Private	Business			550c.c and over				
664,044	569,758	94,286	59,623	42,313	17,310	7,014	1,101,578	5,142	583	839,147	256,706	
675,228	575,653	99,575	59,877	41,736	18,141	8,238	1,099,934	5,819	1,107	852,926	240,082	
686,234	582,537	103,697	60,287	41,708	18,579	8,292	1,034,810	6,609	2,815	829,807	195,579	
702,239	593,661	108,578	61,882	41,862	20,020	8,275	980,563	7,642	4,551	810,421	157,949	
712,990	600,733	112,257	62,362	41,903	20,459	8,345	962,797	8,674	6,427	812,544	135,152	
718,400	603,391	115,009	62,386	41,422	20,964	8,395	952,180	9,707	7,901	820,425	114,147	
724,051	605,734	118,317	62,132	40,901	21,231	8,658	953,645	10,874	9,239	840,276	93,256	
727,657	606,777	120,880	62,017	40,841	21,176	8,994	944,171	11,662	10,330	845,786	76,393	
729,043	604,597	124,446	62,488	40,907	21,581	8,957	952,055	12,097	11,155	854,876	73,927	
728,947	602,509	126,438	62,795	40,495	22,300	8,987	946,851	12,702	12,344	855,995	65,810	
734,913	602,593	132,320	64,147	40,213	23,934	9,015	948,193	13,109	13,618	860,379	61,087	
739,567	600,720	138,847	65,058	40,125	24,933	9,132	946,894	13,506	14,690	860,713	57,985	
739,567	600,720	138,847	65,058	40,125	24,933	9,132	946,894	13,506	14,690	860,713	57,985	
748,095	600,152	147,943	65,288	39,842	25,446	9,439	940,809	14,046	15,448	856,875	54,440	
740,117	600,641	139,476	65,066	40,115	24,951	9,130	945,811	13,484	14,697	859,929	57,701	
739,936	600,151	139,785	65,081	40,130	24,951	9,080	945,157	13,526	14,705	859,531	57,395	
740,444	600,008	140,436	65,119	40,131	24,988	9,086	944,597	13,559	14,832	859,058	57,148	
741,675	600,234	141,441	65,208	40,207	25,001	9,115	944,157	13,662	14,898	858,568	57,029	
742,795	600,629	142,166	65,124	40,117	25,007	9,139	943,526	13,706	14,987	858,087	56,746	
745,050	601,232	143,818	65,222	40,153	25,069	9,177	943,921	13,806	15,048	858,579	56,488	
745,846	601,076	144,770	65,197	40,071	25,126	9,234	943,429	13,846	15,134	858,233	56,216	
745,440	600,661	144,779	65,141	39,988	25,153	9,294	943,161	13,884	15,227	858,107	55,943	
746,306	600,592	145,714	65,185	39,964	25,221	9,314	943,296	13,954	15,286	858,359	55,697	
746,898	600,399	146,499	65,284	39,974	25,310	9,339	942,532	13,943	15,333	858,066	55,190	
747,719	600,583	147,136	65,363	40,062	25,301	9,417	941,850	13,965	15,413	857,806	54,666	
748,095	600,152	147,943	65,288	39,842	25,446	9,439	940,809	14,046	15,448	856,875	54,440	
58,923	47,689	11,234	3,722	2,338	1,384	332	63,561	1,062	1,028	52,387	9,084	
54,742	46,334	8,408	3,728	3,090	638	2,095	74,706	1,032	1,275	68,536	3,863	
103,645	67,786	35,859	9,965	4,084	5,881	938	71,580	1,348	1,209	65,362	3,661	
103,711	58,566	45,145	15,366	5,608	9,758	1,095	81,589	1,247	1,103	70,880	8,359	
42,680	35,854	6,826	3,682	2,810	872	2,505	54,109	778	737	50,055	2,539	
29,733	26,562	3,171	2,980	2,614	366	169	52,567	739	808	48,171	2,849	
34,444	31,432	3,012	3,248	3,220	28	217	83,269	918	1,373	77,082	3,896	
63,283	61,439	1,844	2,675	2,416	259	508	99,273	1,530	1,886	91,388	4,469	
32,471	28,574	3,897	3,710	1,796	1,914	143	46,134	636	754	42,332	2,412	
102,074	77,921	24,153	9,061	5,054	4,007	593	104,004	1,780	1,770	95,468	4,986	
64,326	62,144	2,182	3,986	3,732	254	376	107,169	1,604	1,791	99,459	4,315	
58,063	55,851	2,212	3,165	3,080	85	468	102,848	1,372	1,714	95,755	4,007	

②99年8月起「租賃小客貨車」及「租賃小客貨車—長租」由小貨車改列小客車統計，計6,272輛(99年8月底)變更歸類。

110年7月起小客車營業項下增加營業小客貨車及離島或偏遠地區路線客運業者所使用之營業小客車。

③102年7月起辦理10年以上老舊機踏車約定報廢。

④96年10月起重型機車分為普通、250c.c~未滿550c.c及550c.c以上3種。

⑤97年8月起含小型輕機。

## 2. 臺北市汽車運輸業概況

年(月)底別 <sup>①</sup> End of Year(Month)	總計 Grand Total		遊覽車客運業 ② Tourist Bus Carrier		汽車貨運業 ③ Trucking Carrier		小客(貨)車 租賃業④ Car-rental Carrier	
	家數 Firms	車輛數 Vehicles	家數 Firms	車輛數 Vehicles	家數 Firms	車輛數 Vehicles	家數 Firms	車輛數 Vehicles
100年底 End of 2011	8,777	119,266	256	3,723	412	4,752	421	76,958
101年底 End of 2012	8,589	125,559	251	3,868	405	4,745	414	83,478
102年底 End of 2013	8,420	131,460	249	4,042	412 (26)	4,841	403 (35)	89,523
103年底 End of 2014	8,015	139,640	248	4,335	388 (26)	7,349	403 (35)	95,411
104年底 End of 2015	7,814	144,269	243	4,611	388 (26)	7,602	437 (39)	100,386
105年底 End of 2016	7,528	147,035	241	4,689	393 (28)	7,842	403 (39)	104,028
106年底 End of 2017	7,336	150,340	238	4,496	390 (26)	8,203	416 (43)	107,094
107年底 End of 2018	7,221	153,065	235	4,410	386 (25)	8,177	464 (47)	109,241
108年底 End of 2019	6,933	156,873	232	4,283	375 (23)	8,132	475 (46)	110,344
109年底 End of 2020	6,653	159,164	224	3,891	372 (22)	8,050	472 (48)	113,110
110年底 End of 2021	6,340	166,235	217	3,514	371 (22)	8,390	470 (52)	120,286
111年底 End of 2022	6,055	173,423	210	3,312	371 (22)	8,491	443 (51)	128,000
12月底 End of Dec.	6,055	173,423	210	3,312	371 (22)	8,491	443 (51)	128,000
112年底 End of 2023	5,824	183,028	207	3,184	378 (22)	8,465	444 (48)	137,495
1月底 End of Jan.	6,036	174,100	210	3,289	372 (22)	8,514	445 (51)	128,660
2月底 End of Feb.	6,011	174,486	209	3,285	371 (22)	8,522	446 (51)	128,983
3月底 End of Mar.	5,981	175,080	209	3,266	371 (22)	8,507	445 (51)	129,724
4月底 End of Apr.	5,968	176,110	209	3,274	372 (22)	8,490	443 (51)	130,788
5月底 End of May	5,942	176,853	210	3,280	373 (22)	8,525	445 (51)	131,501
6月底 End of June	5,922	178,561	209	3,274	373 (22)	8,494	447 (51)	133,267
7月底 End of July	5,879	179,571	207	3,286	375 (23)	8,453	437 (49)	134,363
8月底 End of Aug.	5,869	179,469	207	3,186	376 (23)	8,442	437 (49)	134,361
9月底 End of Sep.	5,857	180,443	207	3,172	377 (23)	8,446	438 (49)	135,295
10月底 End of Oct.	5,863	181,320	207	3,166	381 (23)	8,481	444 (49)	136,082
11月底 End of Nov.	5,843	182,052	207	3,172	380 (23)	8,461	449 (49)	136,636
12月底 End of Dec.	5,824	183,028	207	3,184	378 (22)	8,465	444 (48)	137,495
當月較上月增減% VS. Last Month (%)	-0.33	0.54	0.00	0.38	-0.53	0.05	-1.11	0.63
當月較上年同月增減% VS. Same Month Last Year (%)	-3.82	5.54	-1.43	-3.86	1.89	-0.31	0.23	7.42

資料來源：臺北市公共運輸處、交通部公路總局臺北市區監理所

附註：①自102年7月5日起，公路法修正，公路汽車客運業、遊覽車客運業、小客(貨)租賃業及汽車貨運業改由交通部公路總局臺北市區監理所管轄，資料由交通部公路總局臺北市區監理所提供。

②自87年7月起，原歸於"公車"項下之專(兼)辦交通車，改歸於"遊覽車"項下。

③汽車貨運業家數計算含汽車貨運業(A)、汽車路線貨運業(D)、汽車貨櫃貨運業(F)，亦有同一家業者兼營2種以上之經營方式(如AD、AF及ADF)，括號內為同一業者兼營2種以上營業方式之家數。

④自92年12月起含小貨車租賃業，另自93年12月起亦將長期性租賃車，改列為營業車。99年8月起「租賃小客貨車」及「租賃小客貨車—長租」由小貨車改列為小客車統計；小客(貨)車業家數計算含小客車租賃業與小貨

## 2. Status of Motor Carrier Industry in Taipei

計程車客運業 Taxi Carrier								汽車客運業 Bus Carrier ⑥			
合計 Total		車行計程車 客運業 Taxi Owned by Company		計程車運輸 合作社 Taxi Owned by Co- operation		個人計程車業 ⑤ Taxi Owned by Individual		市區汽車客運 ② City Bus		公路汽車客運 ⑥ Highway Bus	
家數 Firms	車輛數 Vehicles	家數 Firms	車輛數 Vehicles	家數 Firms	車輛數 Vehicles	家數 Firms	車輛數 Vehicles	家數 Firms	車輛數 Vehicles	家數 Firms	車輛數 Vehicles
7,674	30,745	1,383	18,210	17	6,643	6,274	5,892	8	2,844	6	244
7,505	30,348	1,374	18,193	17	6,386	6,114	5,769	8	2,908	6	212
7,343	30,155	1,364	18,311	14	6,197	5,965	5,647	7	2,705	6	194
6,963	29,614	1,357	18,655	14	5,946	5,592	5,013	7	2,737	6	194
6,733	28,668	1,354	18,003	14	5,845	5,365	4,820	7	2,793	6	209
6,480	27,989	1,346	17,741	14	5,662	5,120	4,586	6	2,278	5	209
6,279	27,817	1,343	17,756	14	5,580	4,922	4,481	6	2,312	7	418
6,121	28,493	1,339	18,625	14	5,497	4,768	4,371	6	2,306	9	438
5,835	31,369	1,336	21,720	14	5,541	4,485	4,108	6	2,308	10	437
5,569	31,352	1,335	22,020	14	5,492	4,220	3,840	6	2,327	10	434
5,266	31,378	1,334	22,410	14	5,449	3,918	3,519	6	2,267	10	400
5,016	31,110	1,331	22,510	14	5,355	3,671	3,245	6	2,253	9	257
5,016	31,110	1,331	22,510	14	5,355	3,671	3,245	6	2,253	9	257
4,779	31,283	1,329	22,884	14	5,424	3,436	2,975	6	2,326	10	275
4,993	31,090	1,331	22,513	14	5,354	3,648	3,223	6	2,261	10	286
4,969	31,157	1,331	22,519	14	5,437	3,624	3,201	6	2,268	10	271
4,940	31,037	1,331	22,531	14	5,342	3,595	3,164	6	2,269	10	277
4,928	31,007	1,329	22,514	14	5,346	3,585	3,147	6	2,283	10	268
4,898	31,008	1,329	22,548	14	5,345	3,555	3,115	6	2,273	10	266
4,877	30,995	1,329	22,549	14	5,344	3,534	3,102	6	2,274	10	257
4,844	30,933	1,328	22,518	14	5,341	3,502	3,074	6	2,279	10	257
4,833	30,967	1,329	22,554	14	5,358	3,490	3,055	6	2,261	10	252
4,819	31,048	1,329	22,639	14	5,371	3,476	3,038	6	2,233	10	249
4,815	31,100	1,329	22,711	14	5,373	3,472	3,016	6	2,233	10	258
4,791	31,198	1,329	22,806	14	5,401	3,448	2,991	6	2,298	10	287
4,779	31,283	1,329	22,884	14	5,424	3,436	2,975	6	2,326	10	275
-0.25	0.27	0.00	0.34	0.00	0.43	-0.35	-0.53	0.00	1.22	0.00	-4.18
-4.72	0.56	-0.15	1.66	0.00	1.29	-6.40	-8.32	0.00	3.24	11.11	7.00

車租賃業，亦有同一業者兼營2種經營方式，括號內為同一業者兼營小客車租賃業與小貨車租賃業之家數。

⑤「個人計程車業」因車輛註銷尚未重新領牌，故自87年4月起調整數據。

⑥自87年1月起公路汽車客運之家數含兼營公路汽車客運之市區汽車客運2家(中興、光華)。102年1月大有巴士正式完成遷入交通部公路總局臺北區監理所；自95年12月起將指南及東南客運2家業者資料納入統計；102年8月起，公路汽車客運業者指南客運，將原由臺北區監理所管轄之車輛辦理轉移至臺北市區監理所轄內；111年5月起，基隆客運轉移至臺北區監理所轄內。



## 3. 臺北市領有駕駛執照數

單位:枚

年(月)底別 End of Year(Month)	總計 ① Grand Total	汽 車					
		合計 Total	職 業 Professional				
			小計 Sub-Total	聯結車 Tractor	大客車 Bus	大貨車 Truck	小型車 Small Car
100年底 End of 2011	2,660,905	1,463,533	49,630	3,557	9,454	5,878	30,741
101年底 End of 2012	2,698,527	1,484,857	49,002	3,482	9,592	5,813	30,115
102年底 End of 2013	2,727,066	1,502,260	48,109	3,394	9,622	5,679	29,414
103年底 End of 2014	2,768,636	1,525,128	47,735	3,350	9,656	5,549	29,180
104年底 End of 2015	2,799,937	1,545,368	46,711	3,234	9,634	5,325	28,518
105年底 End of 2016	2,833,869	1,570,043	46,039	3,103	9,530	5,132	28,274
106年底 End of 2017	2,882,009	1,600,666	45,716	2,981	9,390	4,954	28,391
107年底 End of 2018	2,910,066	1,617,787	45,630	2,860	9,173	4,852	28,745
108年底 End of 2019	2,933,199	1,631,790	44,824	2,688	9,000	4,698	28,438
109年底 End of 2020	2,949,350	1,640,977	43,830	2,565	8,829	4,466	27,970
110年底 End of 2021	2,929,282	1,629,221	42,366	2,430	8,471	4,282	27,183
111年底 End of 2022	2,925,334	1,628,104	40,811	2,331	8,119	4,083	26,278
12月底 End of Dec.	2,925,334	1,628,104	40,811	2,331	8,119	4,083	26,278
112年底 End of 2023	2,920,691	1,624,410	40,543	2,266	7,906	3,948	26,423
1月底 End of Jan.	2,924,629	1,627,634	40,739	2,340	8,097	4,065	26,237
2月底 End of Feb.	2,923,601	1,626,941	40,683	2,331	8,073	4,071	26,208
3月底 End of Mar.	2,923,945	1,627,128	40,717	2,333	8,076	4,065	26,243
4月底 End of Apr.	2,922,267	1,625,816	40,715	2,329	8,072	4,057	26,257
5月底 End of May	2,919,253	1,623,683	40,718	2,316	8,036	4,059	26,307
6月底 End of June	2,918,475	1,622,835	40,628	2,306	7,998	4,033	26,291
7月底 End of July	2,919,431	1,623,182	40,589	2,303	7,959	4,022	26,305
8月底 End of Aug.	2,920,080	1,623,957	40,596	2,294	7,947	4,004	26,351
9月底 End of Sep.	2,918,889	1,623,345	40,570	2,290	7,928	3,987	26,365
10月底 End of Oct.	2,919,390	1,623,795	40,568	2,285	7,912	3,986	26,385
11月底 End of Nov.	2,919,971	1,624,024	40,562	2,280	7,917	3,963	26,402
12月底 End of Dec.	2,920,691	1,624,410	40,543	2,266	7,906	3,948	26,423
當月較上月增減% vs. Last Month(%)	0.02	0.02	-0.05	-0.61	-0.14	-0.38	0.08
當月較上年同月增減% vs. Same Month Last Year(%)	-0.16	-0.23	-0.66	-2.79	-2.62	-3.31	0.55

資料來源:交通部公路總局臺北市區監理所

附註:①領有駕駛執照中不含技工執照、國際駕照及學習駕照。

## 3. Number of Licensed Drivers in Taipei

Unit: Piece

Automobile					機車 Motorcycle			
普通 Ordinary					合計 Total	重型② Over 50c.c		輕型 Under 50c.c
小計 Sub-Total	聯結車 Tractor	大客車 Bus	大貨車 Truck	小型車 Small Car		大型 Over 250c.c	普通 Under 250c.c	
1,413,903	1,662	12,725	25,868	1,373,648	1,197,372	19,367	1,043,880	134,125
1,435,855	1,739	12,831	25,796	1,395,489	1,213,670	23,461	1,058,687	131,522
1,454,151	1,824	12,875	25,672	1,413,780	1,224,806	29,985	1,066,649	128,172
1,477,393	1,894	13,115	25,632	1,436,752	1,243,508	35,469	1,083,094	124,945
1,498,657	1,986	13,281	25,554	1,457,836	1,254,569	40,788	1,092,031	121,750
1,524,004	2,098	13,599	25,438	1,482,869	1,263,826	45,303	1,099,599	118,924
1,554,950	2,143	13,734	25,428	1,513,645	1,281,343	49,452	1,113,965	117,926
1,572,157	2,229	13,953	25,367	1,530,608	1,292,279	52,702	1,123,431	116,146
1,586,966	2,337	14,074	25,261	1,545,294	1,301,409	55,347	1,131,554	114,508
1,597,147	2,411	14,232	24,915	1,555,589	1,308,373	59,119	1,136,697	112,557
1,586,855	2,453	13,506	24,165	1,546,731	1,300,061	62,377	1,128,228	109,456
1,587,293	2,515	13,380	23,774	1,547,624	1,297,230	65,594	1,124,277	107,359
1,587,293	2,515	13,380	23,774	1,547,624	1,297,230	65,594	1,124,277	107,359
1,583,867	2,574	13,404	23,408	1,544,481	1,296,281	68,562	1,122,748	104,971
1,586,895	2,514	13,384	23,744	1,547,253	1,296,995	65,717	1,124,017	107,261
1,586,258	2,529	13,362	23,719	1,546,648	1,296,660	65,907	1,123,735	107,018
1,586,411	2,523	13,356	23,665	1,546,867	1,296,817	66,246	1,123,756	106,815
1,585,101	2,525	13,347	23,624	1,545,605	1,296,451	66,489	1,123,322	106,640
1,582,965	2,532	13,333	23,579	1,543,521	1,295,570	66,813	1,122,459	106,298
1,582,207	2,535	13,337	23,568	1,542,767	1,295,640	67,046	1,122,459	106,135
1,582,593	2,539	13,350	23,534	1,543,170	1,296,249	67,359	1,122,927	105,963
1,583,361	2,531	13,353	23,499	1,543,978	1,296,123	67,622	1,122,807	105,694
1,582,775	2,540	13,339	23,438	1,543,458	1,295,544	67,855	1,122,290	105,399
1,583,227	2,558	13,332	23,436	1,543,901	1,295,595	68,049	1,122,319	105,227
1,583,462	2,564	13,361	23,418	1,544,119	1,295,947	68,330	1,122,537	105,080
1,583,867	2,574	13,404	23,408	1,544,481	1,296,281	68,562	1,122,748	104,971
0.03	0.39	0.32	-0.04	0.02	0.03	0.34	0.02	-0.10
-0.22	2.35	0.18	-1.54	-0.20	-0.07	4.52	-0.14	-2.22

②91年7月起重型機車駕照分為普通重型機車駕照及大型重型機車駕照。

4. 臺北市處理違反道路交通管理事件概況(條例12-68條)<sup>①</sup>

單位：件；新臺幣千元

年(月)別 Year (Month)	截至上年(月) 底尚未處結 數 Unsettled Cases up to the End of Last Year(Month)	舉發 本轄數 Illegal Cases Registered in Taipei City	他轄舉發 移入數 Illegal Cases Occurred in Other Cities and Transferred to Taipei City	免罰 (含逕行 註銷) Fine Exemption	處罰	
					計 Total	按 Classified by 汽車 Automobile
100年 2011	1,474,140	1,011,982	440,106	178,930	1,370,535	999,343
101年 2012	1,403,873	1,012,952	441,415	114,868	1,360,335	960,865
102年 2013	1,371,083	1,064,640	496,018	157,573	1,413,231	988,699
103年 2014	1,334,501	1,015,603	544,863	64,094	1,375,273	977,115
104年 2015	1,388,086	1,167,331	731,660	101,493	1,661,453	1,177,631
105年 2016	1,515,084	1,276,718	845,475	113,985	1,867,240	1,360,194
106年 2017	1,727,753	1,305,833	924,458	92,166	1,962,101	1,436,822
107年 2018	1,949,901	1,419,695	1,000,044	94,486	2,159,464	1,594,595
108年 2019	2,113,043	1,512,601	1,036,242	174,211	2,324,210	1,696,790
109年 2020	2,189,998	1,519,952	1,149,382	185,415	2,530,491	1,832,506
110年 2021	2,230,782	1,508,814	1,047,901	203,477	2,431,348	1,783,242
111年 2022	2,237,371	1,425,667	1,074,839	103,340	2,470,344	1,778,939
12月 Dec.	2,239,309	122,429	87,756	2,125	206,891	150,264
112年 2023	2,186,264	1,626,625	1,199,506	208,858	2,619,335	1,834,894
1月 Jan.	2,186,264	103,579	73,189	15,053	174,795	127,884
2月 Feb.	2,243,220	123,663	103,465	3,265	212,040	159,361
3月 Mar.	2,250,635	151,551	118,299	3,790	255,704	187,743
4月 Apr.	2,250,046	123,103	87,907	18,641	217,186	153,613
5月 May	2,228,673	153,625	115,310	18,970	251,795	177,729
6月 June	2,232,800	137,709	93,978	90,582	222,042	156,714
7月 July	2,099,253	137,624	108,829	22,706	235,410	164,840
8月 Aug.	2,153,632	153,972	112,415	5,730	225,584	153,587
9月 Sep.	2,163,596	130,563	99,695	4,632	208,891	139,586
10月 Oct.	2,116,313	146,021	103,960	18,901	201,915	136,308
11月 Nov.	2,164,007	148,598	103,493	2,955	215,194	143,435
12月 Dec.	2,193,342	116,617	78,966	3,633	198,779	134,094

資料來源：臺北市交通事件裁決所

附註：①本表以「道路交通管理處罰條例」處罰者為統計範圍，91年以前包含條例12-84條，92年以後僅含條例12-68條。

②「處罰」各欄係指處結之件數（不包括尚未裁決及裁決後尚未執行之件數）。

③罰鍰件數已含沒入件數。

④吊扣(銷)牌(駕)照係包括原處分或經易處吊扣(銷)者。

## 4. Records of Offenses Against Traffic Regulation in Taipei(Article12-68)

Unit : Case ; NT\$1,000

Penalty ②		按處罰種類分 Classification by Penalty				本月(年)未 送達增減數 ⑤ Monthly Increment of Undelivered Tickets	截至本年 (月)底尚未 處結數 ⑥ Unsettled Cases up to the End of this Year(Month)	罰鍰收入 ⑦ (千元) Revenue of Fines
汽機車分 Automobile and Motorcycle		罰鍰 Fine	沒入③ Confiscation	吊扣牌 (駕)照④ Licences Suspended	吊銷牌 (駕)照④ Licences Canceled			
機車 Motorcycle	其他 Others							
371,192	-	1,360,178	13	10,219	138	-27,110	1,403,873	1,983,963
399,470	-	1,347,546	23	12,678	111	11,954	1,371,083	1,988,974
424,532	-	1,404,057	26	8,958	216	14,978	1,334,501	1,940,676
398,158	-	1,367,119	25	7,655	499	67,514	1,388,086	1,798,924
483,822	-	1,651,776	37	9,021	656	9,047	1,515,084	1,993,795
507,046	-	1,856,188	20	10,349	703	-71,701	1,727,753	2,112,296
525,279	-	1,950,012	33	11,491	598	-46,124	1,949,901	2,170,657
564,869	-	2,147,110	22	11,703	651	2,647	2,113,043	2,360,199
627,420	-	2,311,825	26	11,761	624	-26,533	2,189,998	2,486,927
697,985	-	2,520,510	29	9,781	200	-87,356	2,230,782	2,595,780
648,106	-	2,423,281	20	7,983	84	-84,699	2,237,371	2,439,849
691,405	-	2,461,508	22	8,729	107	-22,071	2,186,264	2,711,865
56,627	-	206,100	-	781	10	54,214	2,186,264	218,280
784,441	-	2,608,185	10	11,015	134	-43,262	2,227,464	2,833,147
46,911	-	174,163	2	621	11	-70,036	2,243,220	181,736
52,679	-	211,370	2	660	10	4,408	2,250,635	223,162
67,961	-	254,813	4	882	9	10,945	2,250,046	289,729
63,573	-	216,534	1	647	5	-3,444	2,228,673	231,175
74,066	-	250,936	-	838	21	-5,957	2,232,800	227,460
65,328	-	221,289	-	740	13	52,610	2,099,253	241,570
70,570	-	234,638	-	757	15	-66,042	2,153,632	243,128
71,997	-	224,585	-	986	13	25,109	2,163,596	257,777
69,305	-	207,769	-	1,114	8	64,018	2,116,313	229,107
65,607	-	200,651	-	1,256	8	-18,529	2,164,007	237,287
71,759	-	213,712	-	1,470	12	4,607	2,193,342	241,656
64,685	-	197,725	1	1,044	9	-40,951	2,227,464	229,361

⑤指違規單未送達違規人，被退回舉發單位註記單退，或註記單退後又結案之調整數加總。

⑥尚未處結數係指「尚未裁決」及「裁決後尚未執行」之件數；「截至本月底尚未處結數」=「截至上月底尚未處結數」+「舉發本轄數」+「他轄舉發移入數」-「免罰(含逕行註銷)」-「處罰之合計」-「本月未送達增減數」。

⑦自96年起，罰鍰收入 = 臺北市交通事件裁決所已收繳之罰鍰總金額(已包含外縣市政府撥入數，並已扣除撥出數) - 重、溢、誤繳退費 + 撥出數 - 外縣市政府撥入數。

5. 臺北市處理違反道路交通管理事件概況(條例69-84條)<sup>①</sup>

單位：件；新臺幣千元

年(月)別 Year (Month)	截至上年(月) 底尚未處結 數 Unsettled Cases up to the End of Last Year(Month)	舉發 本轄數 Illegal Cases Registered in Taipei City	他轄舉發 移入數 Illegal Cases Occurred in Other Cities and Transferred to Taipei City	免罰 Fine Exemption	處罰	
					計 Total	按違 Classified 慢車 Bicycle
100年 2011	1,988,083	92,036	-	-	79,589	228
101年 2012	2,000,530	75,121	-	-	114,552	250
102年 2013	1,961,099	70,367	-	-	66,754	504
103年 2014	1,964,712	53,479	-	-	42,031	826
104年 2015	1,976,190	52,177	-	-	44,098	1,215
105年 2016	1,984,275	48,733	-	-	42,693	1,488
106年 2017	1,990,315	47,241	-	-	35,677	1,834
107年 2018	2,001,879	51,116	-	-	51,330	1,875
108年 2019	2,001,665	60,759	-	-	139,696	3,581
109年 2020	1,922,728	44,210	-	-	156,771	3,233
110年 2021	1,810,167	41,713	-	-	131,104	2,668
111年 2022	1,720,776	48,008	-	-	160,711	3,113
12月 Dec.	1,653,520	4,012	-	-	49,459	395
112年 2023	1,608,073	58,330	-	-	138,692	3,290
1月 Jan.	1,608,073	3,152	-	-	3,070	288
2月 Feb.	1,608,155	4,288	-	-	3,436	227
3月 Mar	1,609,007	6,194	-	-	4,879	258
4月 Apr.	1,610,322	5,581	-	-	4,619	261
5月 May	1,611,284	6,059	-	-	5,632	343
6月 June	1,611,711	5,006	-	-	4,395	256
7月 July	1,612,322	4,573	-	-	4,488	279
8月 Aug.	1,612,407	4,885	-	-	4,139	334
9月 Sep.	1,613,153	4,099	-	-	3,763	262
10月 Oct.	1,613,489	4,561	-	-	5,278	196
11月 Nov.	1,612,772	5,471	-	-	33,995	315
12月 Dec.	1,584,248	4,461	-	-	60,998	271

資料來源：臺北市政府警察局

附註：①本表以「道路交通管理處罰條例」處罰者為統計範圍，91年以前包含條例12-84條，92年以後僅含條例69-84條。

②「處罰」各欄係指處結之件數（不包括尚未裁決及裁決後尚未執行之件數）。

## 5. Records of Offenses Against Traffic Regulation in Taipei(Article69-84)

Unit : Case ; NT\$1,000

Penalty ②					截至本年(月) 底尚未處結數 ③	罰鍰收入 ④ (千元) Revenue of Fines
規種類分 by Violation		按處罰種類分 Classification by Penalty				
行人 Pedestrians	道路障礙 Others	罰鍰 Fine	沒入 Confiscation	行人講習 Pedestrian Short- term Training	Unsettled Cases up to the End of this Year(Month)	Revenue of Fines
23,256	56,105	79,589	-	-	2,000,530	67,978
44,360	69,942	114,552	-	-	1,961,099	64,322
20,094	46,156	66,754	-	-	1,964,712	65,078
9,786	31,419	31,419	-	-	1,976,190	48,965
10,263	32,620	44,098	-	-	1,984,275	44,538
10,257	30,948	42,693	-	-	1,990,315	35,881
7,731	26,112	35,677	-	-	2,001,879	32,476
12,189	37,266	51,330	-	-	2,001,665	30,021
30,884	105,231	139,696	-	-	1,922,728	36,757
38,322	115,216	156,771	-	-	1,810,167	36,179
38,074	90,362	131,104	-	-	1,720,776	22,967
45,056	112,542	160,711	-	-	1,608,073	23,625
6,734	42,330	49,459	-	-	1,608,073	2,124
42,386	93,016	138,692	-	-	1,527,711	35,437
1,829	953	3,070	-	-	1,608,155	1,879
2,314	895	3,436	-	-	1,609,007	2,582
3,412	1,209	4,879	-	-	1,610,322	3,619
3,324	1,034	4,619	-	-	1,611,284	3,018
3,745	1,544	5,632	-	-	1,611,711	4,208
3,147	992	4,395	-	-	1,612,322	3,136
3,233	976	4,488	-	-	1,612,407	2,948
3,006	799	4,139	-	-	1,613,153	2,811
2,716	785	3,763	-	-	1,613,489	2,512
2,675	2,407	5,278	-	-	1,612,772	2,595
6,566	27,114	33,995	-	-	1,584,248	3,128
6,419	54,308	60,998	-	-	1,527,711	3,002

③「截至本月底尚未處結數」= (「截至上月底尚未處結數」+「舉發本轄數」+「他轄舉發移入數」) - (「免罰」+「處罰之合計」)。

④罰鍰收入係當期處罰案件之收入並扣除重、溢、誤繳退費。

## 6. 臺北市停車位數

單位：格位

年(月)底別及區別 End of Year(Month) & District	現有 停車位數 ② No. of Parking Spaces	按車種別 By Car Type		按				
		汽車 Automobile	機車 Motorcycle	合計 Total	市有停車位			
					路邊停車場③ Roadside Parking			
					小計 Sub-Total	大型車 Big Car	小型車 Small Car	機車 Motorcycle
100年底 End of 2011	1,209,765	607,213	602,552	271,800	207,322	235	47,780	159,307
101年底 End of 2012	1,257,260	624,339	632,921	282,512	214,625	244	49,208	165,173
102年底 End of 2013	1,287,068	634,417	652,651	287,444	221,089	225	49,695	171,169
103年底 End of 2014	1,335,654	650,398	685,256	293,370	227,100	239	49,222	177,639
104年底 End of 2015	1,383,340	669,523	713,817	304,912	237,999	278	51,229	186,492
105年底 End of 2016	1,455,690	733,113	722,577	324,186	256,763	269	58,163	198,331
106年底 End of 2017	1,496,612	749,909	746,703	332,926	266,008	257	58,906	206,845
107年底 End of 2018	1,519,126	752,988	766,138	341,443	270,818	256	55,997	214,565
108年底 End of 2019	1,556,767	764,602	792,165	354,630	283,827	264	55,204	228,359
109年底 End of 2020	1,586,082	772,472	813,610	366,191	295,844	266	55,241	240,337
110年底 End of 2021	1,612,971	780,788	832,183	374,780	303,009	265	54,602	248,142
111年底 End of 2022	1,636,450	791,660	844,790	379,439	304,204	248	54,085	249,871
12月底 End of Dec.	1,636,450	791,660	844,790	379,439	304,204	248	54,085	249,871
112年底 End of 2023	1,666,354	803,569	862,785	388,977	307,922	238	53,077	254,607
1月底 End of Jan.	1,637,172	791,970	845,202	382,660	304,361	248	54,032	250,081
2月底 End of Feb.	1,639,162	792,541	846,621	383,403	305,090	251	53,847	250,992
3月底 End of Mar.	1,639,994	793,441	846,553	383,378	304,491	250	53,735	250,506
4月底 End of Apr.	1,642,013	794,350	847,663	382,822	304,116	250	53,612	250,254
5月底 End of May	1,643,044	794,191	848,853	383,079	304,203	250	53,024	250,929
6月底 End of June	1,644,678	794,759	849,919	383,987	304,793	250	53,309	251,234
7月底 End of July	1,647,281	796,052	851,229	384,558	305,364	250	53,268	251,846
8月底 End of Aug.	1,650,581	797,240	853,341	385,680	306,489	250	53,407	252,832
9月底 End of Sep.	1,652,795	798,463	854,332	386,475	306,996	250	53,352	253,394
10月底 End of Oct.	1,655,555	799,292	856,263	387,357	307,351	245	53,164	253,942
11月底 End of Nov.	1,657,853	800,276	857,577	387,869	307,663	245	53,234	254,184
12月底 End of Dec.	1,666,354	803,569	862,785	388,977	307,922	238	53,077	254,607
收費 Charge	-	-	-	188,954	113,788	238	48,140	65,410
不收費 Free ①	-	-	-	200,023	194,134	-	4,937	189,197
身心障礙 Disabled Exclusive	-	-	-	5,629	3,643	-	1,922	1,721
松山區 Songsshan Dist.	110,820	59,473	51,347	31,441	23,945	55	5,467	18,423
信義區 Xinyi Dist.	133,488	64,986	68,502	34,763	22,136	-	2,321	19,815
大安區 Daan Dist.	167,867	77,351	90,516	51,027	45,056	-	4,566	40,490
中山區 Zhongshan Dist.	203,149	102,060	101,089	46,852	37,062	5	4,662	32,395
中正區 Zhongzheng Dist.	116,172	57,795	58,377	29,572	28,643	68	3,236	25,339
大同區 Datong Dist.	62,082	29,158	32,924	20,757	15,160	1	2,036	13,123
萬華區 Wanhua Dist.	69,767	29,692	40,075	28,851	18,195	10	2,410	15,775
文山區 Wenshan Dist.	138,875	73,234	65,641	30,769	25,161	31	6,722	18,408
南港區 Nangang Dist.	102,843	46,168	56,675	21,179	16,302	23	4,441	11,838
內湖區 Neihu Dist.	305,769	140,861	164,908	36,730	30,584	12	7,250	23,322
士林區 Shilin Dist.	128,796	61,857	66,939	33,533	26,793	25	5,668	21,100
北投區 Beitou Dist.	126,726	60,934	65,792	23,503	18,885	8	4,298	14,579

資料來源：臺北市停車管理工程處、建築管理工程處

附註：①停管處不收費停車位，內含身心障礙停車格位數。

②現有停車位數 = 市有停車位數 + 建築物附設停車位(建管處推估數) + 非建築物附設停車位(停管處登記數) - 市有建築物附設停車場停車格位數(112年12月底計133場，汽車41,802格位、機車16,335格位)。

## 6. Number of Parking Spaces in Taipei

Unit:Space

類 別												By Category		
Taipei Municipal Parking							建築物附設停車位 (建管處推估數)		非建築物附設停車位 (停管處登記數)					
路外停車場 Off-street Parking														
小計 Sub-Total	停管處經營 Parking Management Office Operate			委外經營 Contractor Parking			Parking Spaces Affiliated with Building		Independent Parking Spaces Registered in Parking Management Office					
	大型車 Big Car	小型車 Small Car	機車 Motorcycle	大型車 Big Car	小型車 Small Car	機車 Motorcycle	汽車 Automobile	機車 Motorcycle	大型車 Big Car	小型車 Small Car	機車 Motorcycle			
64,478	210	43,038	10,740	310	6,329	3,851	511,667	429,334	361	30,684	8,040			
67,887	195	45,115	12,217	336	6,158	3,866	529,164	453,762	384	28,985	7,580			
66,355	213	44,154	12,115	336	6,891	2,646	539,955	470,055	556	28,192	6,441			
66,270	118	43,156	11,945	335	7,886	2,830	556,480	496,206	645	28,277	6,425			
66,913	119	39,367	9,863	398	12,717	4,449	577,267	517,443	636	23,320	5,032			
67,423	137	35,128	9,683	409	16,966	5,100	632,190	513,589	514	24,516	5,336			
66,918	64	29,494	7,828	446	22,192	6,894	648,337	529,785	153	25,230	4,762			
70,625	64	27,188	7,800	428	25,929	9,216	661,201	544,113	168	17,787	1,690			
70,803	71	25,379	7,660	442	27,736	9,515	671,931	556,190	191	19,355	1,693			
70,347	71	23,099	7,302	357	29,861	9,657	680,666	565,945	212	18,895	1,723			
71,771	57	19,959	5,218	343	33,680	12,514	690,275	576,503	294	19,114	2,132			
75,235	57	18,678	5,048	364	36,722	14,366	699,925	587,726	272	20,690	1,726			
75,235	57	18,678	5,048	364	36,722	14,366	699,925	587,726	272	20,690	1,726			
81,055	57	18,373	5,020	364	39,934	17,307	711,457	600,399	272	21,599	1,787			
78,299	57	18,678	5,048	364	37,983	16,169	700,353	588,064	272	20,567	1,590			
78,313	57	18,678	5,048	364	37,994	16,172	700,974	588,574	272	20,688	1,585			
78,887	57	18,678	5,048	364	38,501	16,239	701,226	588,825	272	20,942	1,682			
78,706	57	18,678	5,048	364	38,329	16,230	702,253	590,187	272	21,119	1,682			
78,876	57	18,677	5,048	364	38,446	16,284	702,724	590,674	272	20,960	1,656			
79,194	57	18,666	5,048	364	38,591	16,468	703,419	591,363	272	20,548	1,728			
79,194	57	18,666	5,048	364	38,591	16,468	704,032	592,061	272	21,269	1,728			
79,191	57	18,666	5,048	364	38,588	16,468	705,218	593,151	272	21,132	1,764			
79,479	57	18,666	5,048	364	38,876	16,468	706,047	593,557	272	21,581	1,787			
80,006	57	18,373	5,020	364	39,437	16,755	707,315	594,836	272	21,335	1,787			
80,206	57	18,373	5,020	364	39,384	17,008	708,083	595,655	272	21,534	1,787			
81,055	57	18,373	5,020	364	39,934	17,307	711,457	600,399	272	21,599	1,787			
75,166	57	17,931	4,446	364	38,902	13,466	-	-	-	-	-			
5,889	-	442	574	-	1,032	3,841	-	-	-	-	-			
1,986	-	442	116	-	1,032	396	-	-	-	-	-			
7,496	-	1,501	632	22	4,057	1,284	52,307	32,299	-	424	-			
12,627	-	2,628	879	-	5,490	3,630	60,536	48,226	60	1,456	197			
5,971	-	2,997	543	-	2,431	-	68,875	49,932	-	2,017	94			
9,790	-	508	179	40	7,375	1,688	90,666	67,062	-	2,595	146			
929	-	-	26	33	543	327	53,100	32,526	-	1,256	159			
5,597	12	1,674	734	17	2,151	1,009	25,878	18,916	-	543	212			
10,656	35	4,365	1,000	-	2,666	2,590	22,116	23,372	145	3,600	417			
5,608	-	490	252	-	3,417	1,449	63,659	47,053	21	1,974	10			
4,877	-	1,756	509	-	1,400	1,212	40,422	44,573	-	1,054	11			
6,146	-	985	109	4	3,465	1,583	128,994	141,079	32	3,353	300			
6,740	10	1,031	62	135	4,171	1,331	51,619	44,930	8	1,580	139			
4,618	-	438	95	113	2,768	1,204	53,285	50,431	6	1,747	102			

③96年11月起，萬華區西門商圈路邊停車收費勞務委外，98年3月起，中山、中正、士林區部分路邊陸續委外。



## 7. 臺北市停車管理工程處收費停車場概況

年(月)別 Year(Month)	停管處收費停車位						
	總計 Grand Total						
	收費格位數(格位) ① Charge Parking Lots (Spaces)			停車費收入(千元) Revenue (NT\$1,000)			
	大型車 Large Cars	小型車 Small Cars	機車 Motorcycles	合計 Total	計次 by Turns	計時 by Times	月票 by Month
100年 2011	755	71,783	20,083	3,307,486	110,331	1,996,074	908,793
101年 2012	775	74,905	21,054	3,305,391	119,249	1,958,241	950,301
102年 2013	774	75,270	19,146	3,450,092	132,075	2,164,118	900,379
103年 2014	692	74,884	18,573	3,562,111	100,443	2,299,878	909,924
104年 2015	787	92,770	18,595	3,868,204	125,009	2,426,263	1,002,194
105年 2016	801	97,180	18,079	4,123,560	71,146	2,643,617	1,016,861
106年 2017	747	97,169	18,777	4,093,853	60,259	2,606,175	953,916
107年 2018	748	99,234	22,788	4,193,506	58,983	2,635,464	854,763
108年 2019	777	100,138	35,580	4,195,675	189,621	2,487,499	788,356
109年 2020	694	101,026	51,036	4,130,206	455,873	2,444,023	541,562
110年 2021	665	101,447	79,868	4,010,850	507,650	2,216,794	506,758
111年 2022	669	102,861	81,555	4,404,678	444,138	2,490,837	380,273
12月 Dec.	669	102,861	81,555	218,968	27,164	187,358	5,598
112年 2023	659	104,973	83,322	4,806,799	477,257	2,718,684	383,708
1月 Jan.	669	104,049	83,325	391,065	34,057	195,296	58,496
2月 Feb.	672	103,849	83,295	347,953	29,047	176,088	46,102
3月 Mar.	671	104,442	82,695	387,904	34,746	228,097	19,926
4月 Apr.	671	104,186	82,582	432,510	44,502	239,308	46,818
5月 May	671	103,845	82,608	364,039	38,009	209,478	13,731
6月 June	671	104,280	82,956	429,688	38,502	241,472	50,570
7月 July	671	104,172	82,825	370,288	38,230	212,122	16,791
8月 Aug.	671	104,151	83,068	407,302	41,113	218,325	43,265
9月 Sep.	671	104,398	83,040	363,686	39,392	204,041	20,169
10月 Oct.	666	104,481	83,452	421,453	35,587	233,051	47,131
11月 Nov.	666	104,535	83,203	374,771	39,657	221,593	13,232
12月 Dec.	659	104,973	83,322	516,139	64,414	339,812	7,477
當月較上月增減% vs. Last Month(%)	-1.05	0.42	0.14	37.72	62.43	53.35	-43.49
當月較上年同月增減% vs. Same Month Last Year(%)	-1.49	2.05	2.17	135.71	137.13	81.37	33.56

資料來源：臺北市停車管理工程處

附註：①係年月底數。

## 7. Municipal Charge Parking in Taipei

Taipei Municipal Charge Parking Lots							
路邊停車場 Roadside Parking							
	收費格位數(格位) ① Charge Parking Lots (Spaces)			停車費收入(千元) Revenue (NT\$1,000)			
權利金 by Contracts	大型車 Large Cars	小型車 Small Cars	機車 Motorcycles	小計 Total	計次 by Turns	計時 by Times	月票 by Month
292,288	235	23,530	10,952	1,275,856	80,472	1,192,662	2,722
277,600	244	24,732	10,904	1,254,276	92,732	1,159,446	2,098
253,521	225	25,326	10,633	1,378,824	100,815	1,274,957	3,053
251,866	239	24,956	10,046	1,372,379	67,373	1,301,742	3,264
314,738	270	41,930	9,900	1,415,759	92,026	1,320,800	2,933
391,935	255	46,337	9,452	1,619,315	39,448	1,576,949	2,918
473,502	237	46,725	10,044	1,637,504	29,045	1,603,832	4,627
644,296	256	47,404	10,438	1,793,208	29,817	1,756,431	6,960
730,198	264	48,317	23,283	1,884,622	162,766	1,715,447	6,408
688,748	266	49,372	38,551	2,029,344	410,233	1,609,634	9,477
779,647	265	49,134	66,622	1,980,431	495,875	1,465,539	19,017
1,089,431	248	48,849	66,488	2,091,573	439,991	1,629,929	21,653
-1,152	248	48,849	66,488	115,016	26,812	87,307	897
1,227,150	238	48,140	65,410	2,295,851	472,882	1,801,092	21,877
103,216	248	48,830	66,494	175,639	33,701	139,666	2,272
96,716	251	48,619	66,461	148,682	28,714	116,535	3,433
105,135	250	48,709	65,794	169,308	34,396	134,263	649
101,882	250	48,622	65,690	203,116	44,168	155,634	3,314
102,821	250	48,171	65,664	183,112	37,668	144,990	454
99,143	250	48,475	65,827	193,218	38,144	151,796	3,279
103,145	250	48,367	65,696	183,946	37,832	145,516	599
104,599	250	48,349	65,939	188,277	40,799	144,423	3,056
100,084	250	48,315	65,911	179,356	38,990	139,687	678
105,683	245	48,137	66,069	176,102	35,186	137,622	3,294
100,290	245	48,239	65,574	203,561	39,268	163,897	396
104,436	238	48,140	65,410	291,535	64,016	227,064	455
4.13	-2.86	-0.21	-0.25	43.22	63.02	38.54	14.89
--	-4.03	-1.45	-1.62	153.47	138.76	160.08	-49.34

## 7. 臺北市停車管理工程處收費停車場概況(續)

年(月)別 Year(Month)	停管處收費停車位					
	路外停車場 Off-street Parking					
	直營 停車場數 ①②  No. of Parking Lots	收費格位數(格位) ① Charge Parking Lots (Spaces)			停車費收入 Revenue	
	大型車 Large Cars	小型車 Small Cars	機車 Motorcycles	小計 Total	計次 by Turns	
100年 2011	131	210	42,106	5,872	1,739,342	29,859
101年 2012	138	195	44,189	6,880	1,773,514	26,516
102年 2013	137	213	43,245	6,805	1,817,747	31,260
103年 2014	130	118	42,267	6,771	1,937,865	33,070
104年 2015	119	119	38,461	5,825	2,137,707	32,983
105年 2016	99	137	34,313	5,825	2,112,310	31,699
106年 2017	85	64	28,813	5,778	1,982,846	31,214
107年 2018	79	64	26,551	6,766	1,756,002	29,165
108年 2019	76	71	24,774	6,636	1,580,855	26,855
109年 2020	70	71	22,539	6,636	1,412,114	45,640
110年 2021	60	57	19,477	4,624	1,250,772	11,775
111年 2022	56	57	18,228	4,466	1,223,674	4,147
12月 Dec.	56	57	18,228	4,466	105,104	352
112年 2023	55	57	17,931	4,446	1,283,798	4,376
1月 Jan.	56	57	18,228	4,466	112,210	355
2月 Feb.	56	57	18,228	4,466	102,555	333
3月 Mar.	56	57	18,228	4,466	113,462	351
4月 Apr.	56	57	18,228	4,466	127,512	334
5月 May	56	57	18,227	4,466	78,106	341
6月 June	56	57	18,216	4,471	137,327	359
7月 July	56	57	18,216	4,471	83,197	399
8月 Aug.	56	57	18,216	4,471	114,426	315
9月 Sep.	56	57	18,216	4,471	84,246	402
10月 Oct.	55	57	17,931	4,446	139,668	401
11月 Nov.	55	57	17,931	4,446	70,921	389
12月 Dec.	55	57	17,931	4,446	120,168	397
當月較上月增減% vs. Last Month(%)	0.00	0.00	0.00	0.00	69.44	2.21
當月較上年同月增減% vs. Same Month Last Year(%)	-1.79	0.00	-1.63	-0.45	14.33	12.91

附註：②95年11月前，路外停車場總數依公務報表方式，將各小平面停車場數合併計列為1；95年12月起，路外停車場總數依實際列計，包含三腳渡等47個小平面停車場。

## 7. Municipal Charge Parking in Taipei (Cont.)

Taipei Municipal Charge Parking Lots							停管處拖吊場 放置收入 (千元) Towed Vehicles Parking Revenue (NT\$1,000)
路外委外經營及委外勞務停車場 Contractor Parking							
(千元) (NT\$1,000)		委外 停車場數 ① No. of Parking Lots	收費格位數(格位) ① Charge Parking Lots (Spaces)			權利金收入 (千元) Revenue By Contracts (NT\$1,000)③	
計時 by Times	月票 by Month		大型車 Large Cars	小型車 Small Cars	機車 Motorcycles		
803,412	906,072	98	310	6,147	3,259	292,288	132,118
798,795	948,203	100	336	5,984	3,270	277,600	109,971
889,161	897,326	99	336	6,699	1,708	253,521	121,095
998,135	906,660	106	335	7,661	1,756	251,866	108,120
1,105,463	999,261	128	398	12,379	2,870	314,738	97,693
1,066,669	1,013,943	151	409	16,530	2,802	391,935	121,511
1,002,343	949,289	163	446	21,631	2,955	473,502	105,429
879,034	847,803	180	428	25,279	5,584	644,296	103,195
772,052	781,948	186	442	27,047	5,661	730,198	99,697
834,389	532,085	197	357	29,115	5,849	688,748	94,018
751,255	487,742	216	343	32,836	8,622	779,647	76,828
860,908	358,620	236	364	35,784	10,601	1,089,431	73,964
100,052	4,701	236	364	35,784	10,601	-1,152	7,515
917,592	361,830	249	364	38,902	13,466	1,227,150	73,929
55,630	56,224	240	364	36,991	12,365	103,216	4,312
59,553	42,669	240	364	37,002	12,368	96,716	5,065
93,834	19,277	241	364	37,505	12,435	105,135	6,924
83,674	43,504	241	364	37,336	12,426	101,882	7,158
64,488	13,277	241	364	37,447	12,478	102,821	6,635
89,677	47,291	242	364	37,589	12,658	99,143	6,791
66,606	16,192	242	364	37,589	12,658	103,145	6,212
73,903	40,209	242	364	37,586	12,658	104,599	5,691
64,354	19,490	243	364	37,867	12,658	100,084	5,745
95,429	43,837	245	364	38,413	12,937	105,683	7,083
57,696	12,836	245	364	38,365	13,183	100,290	5,893
112,748	7,022	249	364	38,902	13,466	104,436	6,418
95.42	-45.29	1.63	0.00	1.40	2.15	4.13	8.90
12.69	49.39	5.51	0.00	8.71	27.03	--	-14.60

③停管處委託經營管理之停車場，因嚴重特殊傳染性肺炎疫情影響營收，停管處配合紓困政策減收110年、111年權利金。因減收權利金集中12月申請，致該月權利金收入為負數。

## 8. 臺北市車輛拖吊情形

單位：輛

年(月)別 Year(Month)	拖 吊 違 規 車 輛						
	總 計 Grand Total				租(僱)用民間拖吊 No. of Towed Vehicles by Tow Trucks of Contractor		
	合計 Total	大型車 Large Cars	小型車 Small Cars	機車 Motorcycle	小計 Sub-Total	大型車 Large Cars	小型車 Small Cars
100年 2011	136,359	116	104,965	31,278	135,954	116	104,589
101年 2012	113,303	93	85,428	27,782	112,851	93	85,059
102年 2013	121,570	93	97,348	24,129	121,243	93	97,051
103年 2014	118,453	54	95,894	22,505	118,213	54	95,662
104年 2015	113,048	53	91,989	21,006	112,796	53	91,770
105年 2016	143,070	109	114,289	28,672	143,027	109	114,259
106年 2017	124,786	103	99,005	25,678	124,767	103	98,988
107年 2018	117,392	83	95,296	22,013	117,383	83	95,288
108年 2019	110,564	153	94,518	15,893	110,535	153	94,497
109年 2020	107,665	104	90,436	17,125	107,655	104	90,429
110年 2021	83,491	54	73,742	9,695	83,483	54	73,739
111年 2022	77,052	29	68,533	8,490	77,048	29	68,530
12月 Dec.	7,406	2	6,700	704	7,406	2	6,700
112年 2023	76,734	73	68,420	8,241	76,524	73	68,411
1月 Jan.	4,744	3	4,244	497	4,740	3	4,242
2月 Feb.	6,793	4	6,170	619	6,793	4	6,170
3月 Mar.	6,851	11	6,201	639	6,850	11	6,201
4月 Apr.	7,558	4	6,542	1,012	7,558	4	6,542
5月 May	6,710	3	6,047	660	6,710	3	6,047
6月 June	6,687	7	6,021	659	6,687	7	6,021
7月 July	6,618	7	5,764	847	6,618	7	5,764
8月 Aug.	5,717	12	5,034	671	5,607	12	5,029
9月 Sep.	6,324	3	5,514	807	6,275	3	5,514
10月 Oct.	6,489	4	5,737	748	6,444	4	5,736
11月 Nov.	5,986	7	5,423	556	5,985	7	5,422
12月 Dec.	6,257	8	5,723	526	6,257	8	5,723
當月較上月增減% vs. Last Month(%)	4.53	14.29	5.53	-5.40	4.54	14.29	5.55
當月較上年同月增減% vs. Same Month Last Year(%)	-15.51	300.00	-14.58	-25.28	-15.51	300.00	-14.58

資料來源：臺北市政府警察局交通警察大隊、臺北市停車管理工程處

## 8. Statistic of Towed Vehicle in Taipei

Unit:Vehicle

公有拖吊分隊拖吊車輛數 No. of Towed Vehicles by Tow Trucks of Government					平均每日拖吊 違規車輛數 Average No. of Towed Vehicles Per Day		服務拖吊車輛數 No. of Towed Vehicles without Parking Violation		
機車 Motorcycle	小計 Sub-Total	大型車 Large Cars	小型車 Small Cars	機車 Motorcycle	汽車 Cars	機車 Motorcycle	合計 Total	汽車 Cars	機車 Motorcycle
31,249	405	-	376	29	288	86	12,462	9,445	3,017
27,699	452	-	369	83	234	76	10,567	6,728	3,839
24,099	327	-	297	30	267	66	8,616	4,915	3,701
22,497	240	-	232	8	263	62	7,765	5,222	2,543
20,973	252	-	219	33	252	58	8,713	5,748	2,965
28,659	43	-	31	12	313	78	5,366	3,138	2,228
25,676	19	-	17	2	272	70	5,751	3,149	2,602
22,012	9	-	8	1	261	60	5,548	2,706	2,842
15,885	29	-	21	8	259	44	4,771	2,539	2,232
17,122	10	-	7	3	247	47	4,604	2,797	1,807
9,690	8	-	3	5	202	27	4,973	3,157	1,816
8,489	4	-	3	1	188	23	5,265	3,149	2,116
704	-	-	-	-	216	23	447	261	186
8,040	210	-	9	201	188	23	5,553	2,904	2,649
495	4	-	2	2	137	16	388	238	150
619	-	-	-	-	221	22	436	294	142
638	1	-	-	1	200	21	536	320	216
1,012	-	-	-	-	218	34	416	260	156
660	-	-	-	-	195	21	473	273	200
659	-	-	-	-	201	22	379	243	136
847	-	-	-	-	186	27	449	191	258
566	110	-	5	105	163	22	520	219	301
758	49	-	-	49	184	27	400	190	210
704	45	-	1	44	185	24	568	259	309
556	1	-	1	-	181	19	501	222	279
526	-	-	-	-	185	17	487	195	292
-5.40	-100.00	--	-100.00	--	2.14	-8.45	-2.79	-12.16	4.66
-25.28	--	--	--	--	-14.49	-25.28	8.95	-25.29	56.99

## 9. 臺北市道路交通事故概況

年 (月) 別 Year(Month)	肇 事 件 數 ① No. of Accidents (Case)	死傷人數 Number of Casualties				
		合計 Total (Person)	死亡 ② Death (Person)	受傷 Injury (Person)	每十萬人口 死亡人數③ No. of Death per 10 <sup>5</sup> Population	每十萬車輛 死亡人數③ No. of Death per 10 <sup>5</sup> Vehicles
100年 2011	20,046	26,644	140	26,504	5.313	7.639
101年 2012	19,192	25,477	130	25,347	4.883	7.023
102年 2013	19,687	26,338	140	26,198	5.224	7.651
103年 2014	20,529	27,425	138	27,287	5.122	7.729
104年 2015	20,649	27,416	137	27,279	5.067	7.761
105年 2016	22,448	29,202	157	29,045	5.814	8.923
106年 2017	21,682	28,170	106	28,064	3.941	6.022
107年 2018	21,548	27,853	137	27,716	5.120	7.780
108年 2019	22,882	29,598	131	29,467	4.931	7.431
109年 2020	25,545	33,880	102	33,778	3.888	5.779
110年 2021	24,038	32,130	130	32,000	5.071	7.360
111年 2022	25,141	33,376	107	33,269	4.276	6.036
11月 Nov.	2,240	2,970	10	2,960	0.405	0.564
12月 Dec.	2,599	3,405	10	3,395	0.404	0.564
112年 2023						
1月 Jan.	1,994	2,638	8	2,630	0.322	0.451
2月 Feb.	1,936	2,617	14	2,603	0.562	0.789
3月 Mar.	2,359	3,136	17	3,119	0.682	0.959
4月 Apr.	2,000	2,722	6	2,716	0.240	0.338
5月 May	2,130	2,899	13	2,886	0.520	0.733
6月 June	1,867	2,504	6	2,498	0.240	0.338
7月 July	1,888	2,566	9	2,557	0.359	0.506
8月 Aug.	1,881	2,495	6	2,489	0.239	0.338
9月 Sep.	1,900	2,525	5	2,520	0.199	0.281
10月 Oct.	1,907	2,547	10	2,537	0.399	0.562
11月 Nov.	2,050	2,831	7	2,824	0.279	0.394
當月較上月增減 % vs. Last Month(%)	7.50	11.15	-30.00	11.31	-30.05	-30.01
當月較上年同月增減 % vs. Same Month Last Year(%)	-8.48	-4.68	-30.00	-4.59	-31.12	-30.16

資料來源：交通部道路交通安全督導委員會。

附註：①肇事件數，係指道路交通事故造成人員受傷或死亡案件數。

②死亡人數，係指交通事故造成人員當場或30日內死亡之人數。

③每十萬人口(車輛)死亡人數=(死亡人數)÷[(年/月初人口數(車輛數)+年/月底人口數(車輛數))÷2]×100,000

## 9. Traffic Accidents in Taipei

死亡之肇事車輛-按第一當事者駕乘車種分④							Accident Related Vehicles (person)
合計	大型車	自 小 型 車	用 營 業 小 型 車	機 車	自 行 車	其 他 <sup>⑤</sup>	
Total	Big Car	Private Small Car	Business Small Car	Motorcycle	Bicycle	Others	
140	12	47	21	51	2	7	
130	19	35	15	52	5	4	
140	12	54	17	47	3	7	
138	16	42	13	55	3	9	
137	15	48	13	50	3	8	
157	16	44	18	68	3	8	
106	15	25	17	43	2	4	
137	10	49	20	49	2	7	
131	14	46	13	52	4	2	
102	7	37	5	39	4	10	
130	8	44	14	53	3	8	
107	5	34	8	45	7	8	
10	-	5	1	2	1	1	
10	-	2	1	6	-	1	
8	-	1	-	5	-	2	
14	1	3	1	6	-	3	
17	3	8	2	4	-	-	
6	1	-	1	2	-	2	
13	-	6	1	3	2	1	
6	2	-	-	4	-	-	
9	-	3	2	3	1	-	
6	-	2	-	4	-	-	
5	-	1	-	4	-	-	
10	-	3	-	7	-	-	
7	-	1	1	2	2	1	
-30.00	--	-66.67	--	-71.43	--	--	
-30.00	--	-80.00	0.00	0.00	100.00	0.00	

④第一當事者係指交通事故責任較大之一方，即主要肇事者。

⑤其他包含軍車、警車、救護車、三輪車、拖車及無法歸入前項分類者(如行人疏忽肇事)，曳引車則併入大型車。



## 9. 臺北市道路交通事故概況(續1)

單位：件

年(月)別 Year(Month)	死亡案件肇事原因 ⑥						
	合計 Total	駕駛人過失					
		逆向行駛 Driving in the Wrong Direction	未依規定讓車 Way-yielding Violation	變換車道或方向不當 Improper Lane Change or Direction	左轉彎未依規定 Left Violation and Negligence	右轉彎未依規定 Right Turn Violation and Negligence	迴轉未依規定 Turn around Violation and Negligence
100年 2011	140	4	10	-	-	1	2
101年 2012	130	2	4	2	1	4	-
102年 2013	140	3	16	1	3	1	-
103年 2014	138	2	11	2	1	3	2
104年 2015	137	1	9	-	3	2	-
105年 2016	157	-	8	4	7	1	1
106年 2017	106	-	8	2	3	1	-
107年 2018	137	-	4	2	2	3	5
108年 2019	131	-	7	3	5	5	2
109年 2020	102	-	8	2	2	4	-
110年 2021	130	-	7	3	4	2	-
111年 2022	107	1	7	6	2	3	1
11月 Nov.	10	-	-	-	-	-	-
12月 Dec.	10	-	1	-	-	-	-
112年 2023							
1月 Jan.	8	-	-	-	-	-	-
2月 Feb.	14	-	-	-	-	-	-
3月 Mar.	17	-	2	1	2	-	-
4月 Apr.	6	-	1	-	-	-	-
5月 May	13	-	2	-	-	1	-
6月 June	6	-	1	1	-	-	-
7月 July	9	-	-	-	-	1	1
8月 Aug.	6	-	-	1	-	-	-
9月 Sep.	5	-	1	-	-	-	-
10月 Oct.	10	-	1	-	1	-	-
11月 Nov.	7	-	1	-	-	-	-
當月較上月增減% vs. Last Month(%)	-30.00	--	0.00	--	-100.00	--	--
當月較上年同月增減% vs. Same Month Last Year(%)	-30.00	--	--	--	--	--	--

附註：⑥道路交通事故造成人員30日內死亡之案件數其肇事原因。

⑦其他無法歸類於前列原因者如違規超車、爭(搶)道行駛、蛇行方向不定、未靠右行駛、橫越道路不慎、未依規定減速、起步未注意其他車(人)安全、疲勞駕駛失控、其他引起事故之違規或不當行為、不明原因肇事。

## 9. Traffic Accidents in Taipei (Cont. 1)

Unit:Case

Causes of Traffic Accidents										
Driver's Fault										非屬駕駛人過失 Unbelong driver's Negligence
倒車未依規定 Reversing Violation and Negligence	超速失控 Speeding	搶越行人穿越道 Improper Passing Zebra Crossing	未保持行車安全距離 Not Keeping a Safe Distance	未保持行車安全間隔 Not Keep Safe Spacing During Driving	酒醉(後)駕駛失控 Drunk Driving	未注意車前狀況 Neglect the Condition in Front of Vehicle	違反號誌管制或指揮 Traffic Signal Violation	違反特定標誌(線)禁 Violation of Traffic Sign(Mark)	其他 Others	
2	5	16	1	5	5	27	17	3	36	6
2	5	14	-	2	8	37	11	4	31	3
1	3	23	-	3	4	21	9	3	42	7
-	-	7	-	-	3	23	7	6	63	8
2	1	13	-	2	1	23	9	3	62	6
2	1	15	-	1	2	34	14	1	61	5
-	1	13	1	1	2	29	7	2	33	3
1	8	19	1	3	3	23	9	1	48	5
1	5	10	-	1	1	36	14	2	38	1
-	3	13	1	2	4	19	9	1	26	8
-	6	24	2	2	2	19	14	2	36	7
1	6	7	1	1	5	18	10	1	29	8
-	-	-	-	-	2	4	-	-	3	1
-	-	1	-	-	-	3	2	-	2	1
1	-	-	-	-	-	1	1	-	3	2
-	-	3	-	-	-	5	1	-	2	3
1	-	2	2	1	-	3	-	-	3	-
-	-	1	-	-	-	-	-	-	2	2
-	-	1	-	-	1	1	2	2	2	1
1	-	-	-	-	-	3	-	-	-	-
-	1	2	-	-	-	1	-	-	3	-
-	1	-	1	-	-	1	1	-	1	-
-	-	1	1	-	-	2	-	-	-	-
-	-	1	-	-	-	2	-	-	5	-
-	-	-	1	-	-	2	1	-	1	1
--	--	-100.00	--	--	--	0.00	--	--	-80.00	--
--	--	--	--	--	-100.00	-50.00	--	--	-66.67	0.00

## 9. 臺北市道路交通事故概況(續2完)

單位：人

年(月)別 Year(Month)	死亡人數						
	計 Total	按年齡分 Classified by Age					
		0~19	20~39	40~59	60~79	80+	不明 Unknown
100年 2011	140	11	35	33	42	19	-
101年 2012	130	11	30	37	37	15	-
102年 2013	140	15	34	26	43	21	1
103年 2014	138	11	32	24	54	16	1
104年 2015	137	12	28	34	40	23	-
105年 2016	157	11	39	28	54	24	1
106年 2017	106	7	11	33	34	21	-
107年 2018	137	11	24	27	58	17	-
108年 2019	131	12	26	33	45	15	-
109年 2020	102	5	16	19	39	23	-
110年 2021	130	6	23	30	51	20	-
111年 2022	107	6	18	30	38	15	-
11月 Nov.	10	-	2	3	3	2	-
12月 Dec.	10	2	1	4	3	-	-
112年 2023							
1月 Jan.	8	-	2	1	3	2	-
2月 Feb.	14	-	2	1	6	5	-
3月 Mar.	17	2	2	3	6	4	-
4月 Apr.	6	-	-	1	1	4	-
5月 May	13	1	2	2	7	1	-
6月 June	6	1	-	2	2	1	-
7月 July	9	-	3	1	3	2	-
8月 Aug.	6	-	3	1	2	-	-
9月 Sep.	5	1	-	2	1	1	-
10月 Oct.	10	1	1	3	3	2	-
11月 Nov.	7	-	-	2	3	2	-
當月較上月增減% vs. Last Month(%)	-30.00	-100.00	-100.00	-33.33	0.00	0.00	--
當月較上年同月增減% vs. Same Month Last Year(%)	-30.00	--	-100.00	-33.33	0.00	0.00	--

## 9. Traffic Accidents in Taipei (Cont. 2 End)

Unit: Person

Death Toll							
按使用車種分 Classified by Vehicles							
大型車 Big Car	營業 小型車 Business Small Car	自用 小型車 Private Small Car	機車 Motorcycle	自行車 Bicycle	行人 Pedestrian	乘客 Passenger	其他 Others
-	-	6	70	9	45	9	1
1	1	5	49	15	48	9	2
-	1	2	70	10	50	7	-
1	3	8	63	10	44	8	1
-	4	9	63	12	46	3	-
-	3	3	74	9	54	11	3
2	2	4	45	8	41	4	-
-	5	5	61	6	51	6	3
-	2	4	58	15	41	9	2
-	1	2	44	8	43	3	1
-	3	7	57	8	47	7	1
-	2	4	53	10	33	5	-
-	-	2	1	1	6	-	-
-	1	-	6	-	3	-	-
-	-	1	2	-	3	2	-
-	-	-	4	1	8	1	-
-	-	-	6	2	6	3	-
-	-	-	2	-	3	1	-
-	-	1	5	2	3	2	-
-	-	-	5	-	1	-	-
-	1	-	2	2	4	-	-
-	-	-	5	1	-	-	-
-	-	-	3	-	2	-	-
-	-	-	6	-	3	-	1
-	1	-	1	2	3	-	-
--	--	--	-83.33	--	0.00	--	-100.00
--	--	-100.00	0.00	100.00	-50.00	--	--

## 10. 臺北市車輛行車事故鑑定情形

年(月)別 Year(Month)	本月覆議案數 Re-adjudication Cases	鑑定案件 Number of Appraisal Cases					損傷情形 Accident Degree		
		案數 (案) Case	汽車 (輛) Car (Vehicle)	機車 (輛) Motorcycle (Vehicle)	慢車① (輛) Slow Moving Vehicle (Vehicle)	行人 (人) Pedestrians (Person)	車損 (輛) Damage (Vehicle)	死亡 (人) Death (Person)	受傷 (人) Injury (Person)
100年 2011	193	961	1,095	892	36	82	1,952	65	1,071
101年 2012	232	1,044	1,145	1,002	57	105	2,191	62	1,163
102年 2013	246	1,095	1,268	956	63	113	2,214	50	1,193
103年 2014	237	1,050	1,170	969	51	99	2,142	66	1,141
104年 2015	234	1,082	1,319	965	55	91	2,165	56	1,124
105年 2016	254	1,267	1,458	1,175	55	123	2,551	68	1,352
106年 2017	299	1,363	1,491	1,391	50	118	2,776	65	1,524
107年 2018	301	1,405	1,690	1,277	64	119	2,798	49	1,400
108年 2019	313	1,493	1,696	1,414	74	136	2,946	60	1,565
109年 2020	298	1,675	1,944	1,646	83	139	3,335	48	1,747
110年 2021	287	1,660	1,836	1,681	87	135	3,293	54	1,773
111年 2022	365	1,852	2,076	1,850	97	120	3,667	57	2,030
12月 Dec.	29	178	217	170	6	15	363	10	179
112年 2023	412	2,204	2,374	2,204	129	162	4,347	60	2,412
1月 Jan.	26	101	118	94	7	2	200	-	105
2月 Feb.	25	193	209	178	9	21	377	7	196
3月 Mar.	27	214	233	209	15	10	431	5	234
4月 Apr.	27	155	168	149	7	12	301	4	152
5月 May	41	211	230	206	14	19	406	8	241
6月 June	39	196	197	212	12	15	394	8	212
7月 July	37	186	224	170	11	14	372	3	211
8月 Aug.	52	189	207	190	14	16	363	10	221
9月 Sep.	22	188	197	195	9	14	383	8	191
10月 Oct.	38	183	183	197	12	12	378	3	203
11月 Nov.	42	198	211	204	7	12	396	2	222
12月 Dec.	36	190	197	200	12	15	346	2	224
當月較上月增減% vs. Last Month(%)	-14.29	-4.04	-6.64	-1.96	71.43	25.00	-12.63	0.00	0.90
當月較上年同月增減% vs. Same Month Last Year(%)	24.14	6.74	-9.22	17.65	100.00	0.00	-4.68	-80.00	25.14

資料來源：臺北市交通事件裁決所

附註：①慢車係指自行車、三輪車、手推車，95年以前僅統計自行車及三輪車。

②肇事原因係以車次計。

## 10. Appraisalment of Traffic Accidents in Taipei

肇事原因(車次)② Accident Causes (No.)									
未注意 車前 狀況 Not to Note the Condition in Front of Vehicles	行 駛 疏 忽 Negligence in Driving	未依規定 讓 車 Yielding Violation	在多車道 不依規定 駕 車 Violating in the Multi-lanes	違 反 標 誌、標 線 行 駛 Violation of Traffic Sign(Mark)	左 轉 違 規 、 疏 忽 Left Turn Violation and Negligence	起 駛 違 規 、 疏 忽 Starting Violation of Rule ,Negligence	右 轉 違 規 、 疏 忽 Right Turn Violation and Negligence	違反號誌 管 制、 闖 紅 燈 Traffic Signal Violation	超 速 行 駛 Speeding Driving
131	77	111	54	57	124	62	58	143	145
159	159	198	13	68	67	45	57	113	102
171	141	180	58	50	94	61	49	109	83
155	118	112	87	24	152	53	66	91	85
195	181	128	34	59	114	66	38	81	49
211	270	153	25	46	118	64	58	94	69
319	293	229	51	78	143	74	61	89	61
482	415	330	165	105	320	155	143	88	69
441	470	399	231	125	232	181	161	144	50
442	560	369	324	171	272	182	164	162	137
463	548	366	312	181	265	191	160	176	126
562	700	335	355	205	319	211	162	168	184
56	59	24	31	27	31	17	19	15	30
968	762	449	361	360	318	190	183	181	167
33	46	13	21	26	16	9	5	10	8
70	78	28	44	32	17	13	15	13	10
95	76	45	28	38	33	19	23	10	10
53	36	52	33	26	27	17	12	19	15
103	68	39	45	26	39	11	12	17	15
110	71	29	23	27	26	19	17	19	14
104	57	33	23	24	33	23	21	14	13
78	84	52	20	17	18	18	16	12	16
93	57	55	12	41	22	21	11	18	16
84	49	38	27	43	24	16	14	22	17
64	63	29	53	31	40	15	20	18	18
81	77	36	32	29	23	9	17	9	15
26.56	22.22	24.14	-39.62	-6.45	-42.50	-40.00	-15.00	-50.00	-16.67
44.64	30.51	50.00	3.23	7.41	-25.81	-47.06	-10.53	-40.00	-50.00

## 11. 臺北市舉發違反道路管理事件 ①

單位：件

年(月)別 Year(Month)	舉發總件數		未領用牌照 或偽變借用	損毀牌照 或無法辨識	拆除消音器 或設備損壞 不修	無照駕駛或 駕照不合規 定或駕照吊 扣期間駕車
	Violation Cited	平均每日 Daily Avg.	Driving without Motor License or with Illegal License Plate	License Plate Problems	Equipment or Muffler Removed or Damaged	Driving without Driver's License
100年 2011	2,237,901	6,131	1,808	187	2,010	22,359
101年 2012	2,176,581	5,947	1,297	266	5,586	22,820
102年 2013	2,254,735	6,177	651	155	1,929	14,369
103年 2014	2,141,328	5,867	521	112	7,066	12,838
104年 2015	2,457,295	6,732	1,069	151	5,396	24,571
105年 2016	2,604,004	7,115	1,069	113	2,913	32,706
106年 2017	2,660,387	7,289	1,133	179	1,727	39,829
107年 2018	2,860,179	7,836	992	181	822	49,695
108年 2019	3,059,142	8,381	988	222	1,003	53,141
109年 2020	3,107,195	8,490	1,060	235	1,122	57,105
110年 2021	2,973,326	8,146	1,360	274	1,363	49,168
111年 2022	2,910,137	7,973	1,499	182	2,074	52,527
12月 Dec.	251,219	8,104	119	8	114	3,607
112年 2023	3,315,276	9,083	1,462	102	1,311	43,511
1月 Jan.	206,103	6,648	110	2	100	3,366
2月 Feb.	258,026	9,215	90	8	92	3,270
3月 Mar.	312,814	10,091	180	11	136	5,349
4月 Apr.	249,998	8,333	117	5	83	4,284
5月 May	316,428	10,207	133	12	113	4,469
6月 June	282,516	9,417	123	12	103	4,236
7月 July	282,920	9,126	102	11	115	4,109
8月 Aug.	308,815	9,962	130	7	123	3,205
9月 Sep.	268,902	8,963	120	7	135	2,786
10月 Oct.	291,144	9,392	108	12	100	3,058
11月 Nov.	301,240	10,041	146	7	119	3,408
12月 Dec.	236,370	7,625	103	8	92	1,971
汽車 Automobile	131,838	4,253	52	2	4	374
機車 Motorcycle	100,026	3,227	51	6	88	1,597
其他 Others	4,506	145	-	-	-	-
當月較上月增減% vs. Last Month(%)	-21.53	-24.07	-29.45	14.29	-22.69	-42.17
當月較上年同月增減% vs. Same Month Last Year(%)	-5.91	-5.91	-13.45	0.00	-19.30	-45.36

資料來源：臺北市政府警察局交通警察大隊、臺北市停車管理工程處、臺北市公共運輸處

附註：①100年(含)以前資料包括臺北市監理處，101年(含)以後資料不包括交通部公路總局臺北市區監理所。

## 11. Traffic Regulation Violations in Taipei

Unit: Case

越級駕駛 Driving with Lower-level Driver's License	裝載超重 或 不合規定 Over Load	載運客貨 違反規定 Over-Loading Passenger	未繫安全帶 ② No Seatbelt Fastened	機踏車 附載人員 或物品 未依規定 Illegal Motorcycle Passenger or Article Loading	未戴安全帽 Not Wear Helmet	酒精、 管制藥 品駕駛 Drunk Driving	違反速率 規定行駛 Speeding
3,414	307	153	1,813	6,988	17,857	10,141	531,609
3,629	354	153	5,409	4,081	18,265	11,077	542,013
1,772	271	80	1,429	2,146	15,493	10,156	485,951
1,030	159	88	1,119	1,330	13,166	9,681	463,627
1,891	248	104	2,665	1,268	15,120	10,790	492,294
2,441	274	98	4,164	797	14,379	11,016	478,833
3,440	211	78	4,991	538	12,041	10,032	475,158
3,716	109	92	5,062	526	13,309	11,116	522,244
3,720	99	102	4,479	620	14,526	8,292	527,302
4,556	90	121	2,715	561	12,535	4,005	462,054
4,037	106	123	1,897	527	9,003	3,075	488,285
4,190	196	149	1,413	357	8,388	3,989	430,888
303	21	11	99	26	459	333	29,973
4,177	337	223	1,309	354	8,979	5,308	383,586
300	17	7	90	27	417	334	28,414
258	29	19	69	30	465	275	39,038
458	39	16	133	30	753	496	36,824
403	34	9	125	24	730	473	31,040
400	36	20	122	31	876	448	30,742
342	34	23	121	31	908	530	28,791
356	34	18	108	14	984	553	35,552
394	33	31	128	42	978	528	32,098
337	16	20	105	34	825	477	28,524
307	22	28	135	34	832	439	34,982
345	22	18	106	33	733	453	31,098
277	21	14	67	24	478	302	26,483
8	21	14	67	-	-	115	13,340
269	-	-	-	24	478	187	13,143
-	-	-	-	-	-	-	-
-19.71	-4.55	-22.22	-36.79	-27.27	-34.79	-33.33	-14.84
-8.58	0.00	27.27	-32.32	-7.69	4.14	-9.31	-11.64

②101年2月1日起取締成人於小型車後座未繫安全帶;101年8月1日起取締兒童於小型車後座未繫安全帶。



## 11. 臺北市舉發違反道路交通管理事件(續)

單位：件

年(月)別 Year(Month)	競駛超速 蛇行或危 險方式駕駛 Racing, Speeding, Zigzagging, Dangerous Driving	行經行人穿越 道未減速或 不讓行人先行 ③ Violation of Yielding Pedestrians in Front of Zebra	不按遵行 方向行駛 Disobey the Specified Direction	爭道 行駛 Strive for Way of Driving	不依規定 超車 ④ Illegal Passing	不依規定 轉彎 Illegal Turns
100年 2011	21	4,769	18,032	69,931	123	81,892
101年 2012	22	9,060	17,657	104,300	167	80,130
102年 2013	20	7,351	16,607	86,758	209	78,417
103年 2014	29	4,204	15,587	75,528	293	73,141
104年 2015	27	5,532	30,843	131,171	311	128,795
105年 2016	49	3,861	29,343	110,110	161	150,849
106年 2017	19	4,149	40,283	111,196	156	160,923
107年 2018	60	4,036	46,351	127,787	233	212,712
108年 2019	59	7,677	47,671	125,627	231	246,569
109年 2020	68	7,745	44,784	112,788	337	205,206
110年 2021	64	7,740	34,234	88,912	326	179,911
111年 2022	83	11,931	29,164	97,301	532	249,350
12月 Dec.	7	1,004	1,769	9,464	52	25,332
112年 2023	77	27,141	24,269	159,568	633	291,075
1月 Jan.	2	1,068	1,457	7,418	39	19,575
2月 Feb.	2	1,386	1,628	9,174	54	24,394
3月 Mar.	12	2,471	2,657	12,923	49	30,359
4月 Apr.	8	2,297	2,148	12,769	62	24,401
5月 May	12	3,831	2,324	16,730	78	28,429
6月 June	9	2,867	1,904	15,616	52	25,959
7月 July	7	2,601	2,052	14,505	38	22,688
8月 Aug.	1	2,596	2,134	15,978	43	26,351
9月 Sep.	5	2,117	1,863	13,270	54	21,371
10月 Oct.	4	2,096	2,025	13,715	59	23,321
11月 Nov.	11	2,227	2,314	15,899	67	24,182
12月 Dec.	4	1,584	1,763	11,571	38	20,045
汽車 Automobile	2	814	273	3,487	15	15,098
機車 Motorcycle	2	770	1,490	8,084	23	4,947
其他 Others	-	-	-	-	-	-
當月較上月增減% vs. Last Month(%)	-63.64	-28.87	-23.81	-27.22	-43.28	-17.11
當月較上年同月增減% vs. Same Month Last Year(%)	-42.86	57.77	-0.34	22.26	-26.92	-20.87

附註：③為落實「行車禮讓行人」觀念及態度，自101年10月起加強取締車輛不禮讓行人。

④本欄原為「不依規定會車超車迴車倒車」，95年7月起改為僅包含舉發道路交通管理處罰條例第47條「不依規定超車」。

## 11. Traffic Regulation Violations in Taipei (Cont.)

Unit:Case

闖紅燈	違規路口	其他不遵守 標誌、標線	肇事逃逸 違規肇事 致人傷亡 或撞傷警員	行人違反 規定	取締 取道障 礙	其他	
Red Light Running	停車 淨空 Parking Violation	Not Keep Safe Spacing During Driving	Other Ways of Disobeying Signs, Marked Line	Hit and Run, Accident with Causality, Hitting Officers In-Duty	⑤ Ban Road Barrier	⑥ Others	
57,599	870,289	4,326	26,750	935	12,212	79,660	412,716
60,911	818,114	3,297	29,913	1,028	11,019	63,833	362,180
72,709	1,033,760	1,207	31,201	936	11,476	58,369	321,313
70,589	1,012,857	880	29,943	1,094	7,750	44,763	293,933
80,148	1,063,736	932	29,556	1,161	7,143	43,697	378,676
80,726	1,123,741	740	34,881	792	7,555	39,420	472,973
79,304	1,147,663	448	38,027	810	7,168	38,004	482,880
85,307	1,188,865	3,900	43,087	968	7,798	41,262	489,949
87,836	1,301,612	7,748	49,960	1,123	17,218	39,343	511,974
94,694	1,411,663	5,079	46,565	1,093	21,722	19,154	590,138
88,876	1,222,028	2,159	41,071	987	25,232	13,718	708,850
117,152	1,187,937	1,293	49,319	1,193	32,368	12,021	614,641
12,793	98,998	114	5,234	104	2,214	1,265	57,796
152,987	1,403,949	773	62,791	1,414	38,065	16,931	684,944
10,218	81,882	57	3,902	128	1,705	1,215	44,253
12,425	107,720	76	5,164	129	2,901	1,153	48,177
15,143	132,900	102	5,970	130	4,014	1,869	59,790
11,521	110,509	48	5,083	122	3,915	1,340	38,448
13,207	133,302	90	6,442	120	3,891	1,801	68,769
12,744	116,797	66	6,039	134	3,215	1,505	60,355
11,786	120,007	43	5,225	106	3,153	1,176	57,577
13,443	133,317	62	5,555	136	3,297	1,282	66,923
11,619	121,079	57	4,767	102	2,668	1,163	55,381
14,395	125,348	55	5,221	97	3,120	1,196	60,435
14,605	127,048	44	5,287	124	3,588	1,622	67,734
11,881	94,040	73	4,136	86	2,598	1,609	57,102
6,476	57,851	63	2,663	56	-	-	31,043
5,404	36,188	10	1,468	30	-	-	25,767
1	1	-	5	-	2,598	1,609	292
-18.65	-25.98	65.91	-21.77	-30.65	-27.59	-0.80	-15.70
-7.13	-5.01	-35.96	-20.98	-17.31	17.34	27.19	-1.20

⑤96年1月1日起，本欄增加「在車道交通島散發廣告物等或在車站內休息站任意販賣物品妨礙交通」(83條)1項，並減計原列82條第1項第10款之「在公告禁止設攤之處擺設攤位」1項，該款已更正為「未經許可在道路擺設攤位」。

⑥本市於94.8.1起開始取締汽機車行駛於隧道、調撥車道或車行地下道等路段時，未依規定開車燈。

12. 臺北市聯營公車行車效率<sup>①</sup>

年(月)別 Year (Month)	行駛 路線數 年(月)底 ② No. of Routes	平均每日 營運 車輛數 Average No. of Operating Vehicles per Day	行駛次數 <sup>③</sup> No. of Bus Runs		行駛里程 Bus Kilometers	
			(千段次) (1,000 Schedules)	每車每日 平均(段次) Average Bus Run per Bus per Day (Schedule)	(千公里) (1,000 Kms)	每車每日 平均(公里) Average Kilometer per Bus per Day
100年 2011	307 (16)	3,746	24,453	17.88	236,056	172.64
101年 2012	310 (14)	3,727	23,953	17.56	229,108	167.94
102年 2013	305 (15)	3,591	22,999	17.55	220,402	168.16
103年 2014	284 (14)	3,313	20,430	16.89	195,620	161.75
104年 2015	285 (16)	3,203	19,309	16.52	184,171	157.55
105年 2016	288 (16)	3,160	19,089	16.51	182,637	157.94
106年 2017	286 (17)	3,163	18,897	16.37	180,343	156.19
107年 2018	290 (16)	3,136	18,382	16.06	175,604	153.40
108年 2019	290 (16)	3,146	17,972	15.65	172,343	150.08
109年 2020	288 (16)	3,204	17,636	15.04	169,581	144.59
110年 2021	288 (16)	2,994	14,382	13.16	138,585	126.80
111年 2022	287 (16)	2,997	14,304	13.08	138,178	126.33
12月 Dec.	287 (16)	3,041	1,249	13.26	12,058	127.93
112年 2023	290 (23)	2,895	14,147	13.39	136,983	129.64
1月 Jan	287 (16)	2,883	1,117	12.50	10,787	120.69
2月 Feb.	287 (16)	2,882	1,101	13.64	10,600	131.34
3月 Mar	287 (16)	2,929	1,256	13.83	12,095	133.21
4月 Apr.	289 (23)	2,836	1,147	13.48	11,057	129.96
5月 May	289 (23)	2,897	1,228	13.67	11,875	132.24
6月 June	290 (23)	2,852	1,156	13.51	11,228	131.23
7月 July	290 (23)	2,829	1,187	13.54	11,562	131.83
8月 Aug.	290 (23)	2,821	1,195	13.66	11,641	133.10
9月 Sep.	290 (23)	2,973	1,162	13.03	11,284	126.51
10月 Oct.	290 (23)	2,825	1,202	13.72	11,648	132.99
11月 Nov.	290 (23)	3,022	1,189	13.11	11,515	127.00
12月 Dec.	290 (23)	2,990	1,207	13.02	11,690	126.10

資料來源：臺北市公共運輸處

附註：①本表資料包含大、小型公車。

②89年以後行駛路線之計算方式係以車號為計算標準，無論正副線、左右線、快速公車、直達車或兩家以上共同經營均視為同一路線；( )內數字為兩家以上共同經營路線數。

## 12. Operation Efficiency of City Bus in Taipei

客 運 人 數 <sup>③</sup> No. of Passengers				客 運 收 入 Revenues		耗油情形 (柴油) Oil Consumption (Diesel Oil)	捷 運 轉 乘 聯 營 公 車 優 惠 運 量 (千人次) <sup>④</sup> Discount Ticket for MRT Transfer to Bus (1,000 Passengers)
(千人次) (1,000 Passengers)	平均每日 (人次)	較上年(同月) 增減率(%)	每段次乘 客(人次)	(千元) (N.T. \$1,000)	每公里 營收(元) Average Revenues per Km(N.T.\$)	(千公升) (1,000 Liters)	
	Average No. per Day (Persons)	vs. Last Year(Month)%	Passengers Transport per Bus Run				
<b>623,345</b>	<b>1,707,794</b>	<b>-2.94</b>	<b>25.49</b>	<b>10,837,171</b>	<b>45.91</b>	<b>105,325</b>	<b>63,088</b>
<b>615,128</b>	<b>1,680,679</b>	<b>-1.59</b>	<b>25.68</b>	<b>10,700,532</b>	<b>46.71</b>	<b>101,633</b>	<b>64,527</b>
<b>589,462</b>	<b>1,614,963</b>	<b>-3.91</b>	<b>25.63</b>	<b>10,253,059</b>	<b>46.52</b>	<b>98,338</b>	<b>63,042</b>
<b>518,982</b>	<b>1,421,868</b>	<b>-11.96</b>	<b>25.40</b>	<b>9,027,473</b>	<b>46.15</b>	<b>88,531</b>	<b>56,998</b>
<b>480,682</b>	<b>1,316,937</b>	<b>-7.38</b>	<b>24.89</b>	<b>8,360,771</b>	<b>45.40</b>	<b>83,706</b>	<b>51,384</b>
<b>476,384</b>	<b>1,301,595</b>	<b>-1.16</b>	<b>24.96</b>	<b>8,534,479</b>	<b>46.73</b>	<b>84,573</b>	<b>50,861</b>
<b>475,534</b>	<b>1,302,832</b>	<b>0.10</b>	<b>25.16</b>	<b>8,674,754</b>	<b>48.10</b>	<b>84,018</b>	<b>50,571</b>
<b>478,393</b>	<b>1,310,666</b>	<b>0.60</b>	<b>26.02</b>	<b>9,045,044</b>	<b>51.51</b>	<b>79,202</b>	<b>53,004</b>
<b>480,579</b>	<b>1,316,656</b>	<b>0.46</b>	<b>26.74</b>	<b>9,272,274</b>	<b>53.80</b>	<b>81,779</b>	<b>56,098</b>
<b>426,105</b>	<b>1,164,221</b>	<b>-11.58</b>	<b>24.16</b>	<b>8,091,598</b>	<b>47.72</b>	<b>80,974</b>	<b>50,751</b>
<b>319,404</b>	<b>875,079</b>	<b>-24.84</b>	<b>22.21</b>	<b>6,270,421</b>	<b>45.25</b>	<b>65,613</b>	<b>37,947</b>
<b>342,333</b>	<b>937,897</b>	<b>7.18</b>	<b>23.93</b>	<b>7,260,992</b>	<b>52.55</b>	<b>61,964</b>	<b>40,480</b>
<b>34,161</b>	<b>1,101,973</b>	<b>1.01</b>	<b>27.34</b>	<b>803,012</b>	<b>66.60</b>	<b>4,993</b>	<b>4,193</b>
<b>391,897</b>	<b>1,073,690</b>	<b>14.79</b>	<b>27.70</b>	<b>9,209,753</b>	<b>67.23</b>	<b>57,163</b>	<b>36,399</b>
28,066	905,342	-6.51	25.12	658,831	61.07	4,396	3,339
29,502	1,053,630	20.62	26.80	692,498	65.33	4,210	3,555
34,646	1,117,611	1.90	27.59	813,222	67.24	4,892	4,175
30,972	1,032,395	18.08	27.00	730,025	66.02	4,498	3,696
34,323	1,107,178	66.62	27.95	809,005	68.13	5,008	4,121
31,252	1,041,730	32.04	27.04	736,747	65.62	4,877	3,710
32,672	1,053,941	20.55	27.52	750,115	64.87	5,069	2,255
33,012	1,064,894	12.95	27.63	767,012	65.89	5,067	2,273
33,343	1,111,424	13.19	28.68	784,787	69.55	5,041	2,243
34,153	1,101,709	10.95	28.42	809,426	69.49	4,751	2,321
34,723	1,157,422	6.42	29.20	822,951	71.47	4,701	2,307
<b>35,235</b>	<b>1,136,616</b>	<b>3.14</b>	<b>29.18</b>	<b>835,134</b>	<b>71.44</b>	<b>4,653</b>	<b>2,405</b>

③行駛段次、客運人數係按行車收費段數計次。

④捷運轉乘公車優惠運量僅計北市聯營公車轉乘資料。自92年11月1日起捷運公車雙向轉乘。自93年12月份起採93年優待票新刷卡比例推估現金人次，因優待票刷卡比例提高，故優待票現金人次較以往下降。112年7月起捷運轉乘聯營公車資料暫未包含TPASS通勤月票之數據。

13. 臺北市小型公車行車效率<sup>①</sup>

年(月)別 Year (Month)	行駛 路線數 ② No. of Routes	平均每日 配車數 Average No. of Allocated Bus per Day	平均每日 營運 車輛數 Average No. of Operating Vehicles per Day	出車率 (%) Bus Operating Rate(%)	行駛段次 No. of Bus Runs	
					(千段次) (1,000 Schedules)	每車每日 平均(段次) Average Bus Run per Bus per Day(Schedule)
100年 2011	22	75.83	72.12	95.10	422	16.02
101年 2012	23	74.85	70.63	94.36	427	16.52
102年 2013	24	81.17	76.05	93.69	435	15.68
103年 2014	24	78.56	73.55	93.63	441	16.41
104年 2015	24	80.10	73.25	91.45	439	16.43
105年 2016	24	84.08	78.33	93.16	445	15.51
106年 2017	24	86.90	80.69	92.86	448	15.21
107年 2018	25	79.67	83.70	105.05	449	14.71
108年 2019	25	79.12	82.02	103.67	449	15.01
109年 2020	25	79.08	78.58	99.37	482	16.76
110年 2021	25	78.83	78.54	99.63	465	16.20
111年 2022	25	76.83	76.83	100.00	462	16.47
12月 Dec.	25	76.00	76.00	100.00	40	16.88
112年 2023	25	76.44	76.44	100.00	474	16.97
1月 Jan.	25	76.00	76.00	100.00	37	15.81
2月 Feb.	25	76.00	76.00	100.00	36	17.11
3月 Mar.	25	75.26	75.26	100.00	40	17.35
4月 Apr.	25	76.00	76.00	100.00	39	17.07
5月 May	25	76.00	76.00	100.00	40	17.11
6月 June	25	76.00	76.00	100.00	39	17.10
7月 July	25	76.00	76.00	100.00	40	17.11
8月 Aug.	25	76.00	76.00	100.00	40	16.93
9月 Sep.	25	78.00	78.00	100.00	40	16.98
10月 Oct.	25	76.00	76.00	100.00	40	17.10
11月 Nov.	25	78.00	78.00	100.00	40	17.06
12月 Dec.	25	78.00	78.00	100.00	41	16.97

資料來源：臺北市公共運輸處

附註：①本表統計以偏遠地區服務性小型公車路線為統計範圍；本表資料已包含於表12中。

②係年月底數。89年以後正副線視為同一路線。

## 13. Operation Efficiency of Mini-Bus in Taipei

行駛里程 Bus Kilometers		客運人數 No. of Passengers			客運收入 Revenues		
(千公里) (1,000 Kms)	每車每日 平均(公里)	(千人次) (1,000 Passengers)	平均每日 (人次)	較上年(同月)	每段次 平均(人次)	(千元) (N.T. \$1,000)	每公里 營收(元)
	Average Kilometer per Bus per Day		Average No. per Day (Persons)	增減率(% vs. Last Year(Month)%			Passengers Transport per Bus Run
<b>4,197</b>	<b>159.46</b>	<b>5,516</b>	<b>15,112</b>	<b>-1.55</b>	<b>13.08</b>	<b>95,950</b>	<b>22.86</b>
<b>4,212</b>	<b>162.91</b>	<b>5,760</b>	<b>15,739</b>	<b>4.15</b>	<b>13.49</b>	<b>100,193</b>	<b>23.79</b>
<b>4,208</b>	<b>151.59</b>	<b>5,807</b>	<b>15,909</b>	<b>0.81</b>	<b>13.34</b>	<b>101,014</b>	<b>24.01</b>
<b>4,253</b>	<b>158.41</b>	<b>5,893</b>	<b>16,146</b>	<b>1.49</b>	<b>13.38</b>	<b>102,520</b>	<b>24.11</b>
<b>4,206</b>	<b>157.30</b>	<b>5,813</b>	<b>15,926</b>	<b>-1.36</b>	<b>13.23</b>	<b>101,121</b>	<b>24.04</b>
<b>4,243</b>	<b>148.01</b>	<b>5,815</b>	<b>15,888</b>	<b>-0.24</b>	<b>13.08</b>	<b>104,225</b>	<b>24.56</b>
<b>4,270</b>	<b>144.99</b>	<b>5,776</b>	<b>15,826</b>	<b>-0.39</b>	<b>12.90</b>	<b>105,409</b>	<b>24.68</b>
<b>4,666</b>	<b>152.74</b>	<b>6,245</b>	<b>17,109</b>	<b>8.11</b>	<b>13.90</b>	<b>118,001</b>	<b>25.29</b>
<b>4,678</b>	<b>156.26</b>	<b>6,198</b>	<b>16,982</b>	<b>-0.75</b>	<b>13.79</b>	<b>119,675</b>	<b>25.58</b>
<b>4,651</b>	<b>161.73</b>	<b>5,610</b>	<b>15,327</b>	<b>-9.74</b>	<b>11.64</b>	<b>106,580</b>	<b>22.91</b>
<b>4,460</b>	<b>155.57</b>	<b>4,655</b>	<b>12,753</b>	<b>-16.80</b>	<b>10.02</b>	<b>91,399</b>	<b>20.49</b>
<b>4,449</b>	<b>158.67</b>	<b>5,065</b>	<b>13,876</b>	<b>8.80</b>	<b>10.97</b>	<b>108,406</b>	<b>24.36</b>
<b>382</b>	<b>162.02</b>	<b>448</b>	<b>14,465</b>	<b>-2.09</b>	<b>11.28</b>	<b>10,539</b>	<b>27.61</b>
<b>4,581</b>	<b>164.18</b>	<b>6,035</b>	<b>16,533</b>	<b>19.15</b>	<b>12.74</b>	<b>142,263</b>	<b>31.06</b>
361	153.09	436	14,053	6.56	11.69	10,228	28.36
352	165.31	464	16,561	28.59	12.74	10,887	30.95
392	167.90	554	17,885	7.36	13.70	13,017	33.23
376	165.12	520	17,339	25.49	13.36	12,264	32.58
390	165.33	524	16,895	72.93	12.99	12,348	31.70
377	165.27	495	16,506	24.96	12.70	11,677	30.99
390	165.51	489	15,776	9.49	12.13	11,508	29.51
384	162.79	473	15,248	3.70	11.85	11,129	29.02
385	164.47	505	16,833	20.70	12.71	11,889	30.89
389	165.27	515	16,625	20.60	12.79	12,210	31.36
388	165.90	546	18,209	16.58	13.68	12,942	33.34
<b>398</b>	<b>164.47</b>	<b>513</b>	<b>16,561</b>	<b>14.49</b>	<b>12.51</b>	<b>12,163</b>	<b>30.58</b>

## 14. 臺北市身心障礙者小型冷氣車行車效率

年(月)別 Year (Month)	營運 車輛數 年(月)底 No. of Operating Vehicles per Day	行駛趟次 No. of Bus Runs			行駛里程 Bus Kilometers	
		(趟次) (Schedules)	每日 平均(趟次) Average Bus Run per Day	每車每日 平均(趟次) Average Bus Run per Bus per Day	(千公里) (1,000 Kms)	每車每日 平均(公里) Average Kilometer per Bus per Day
100年 2011	185	495,071	1,356.36	8.05	5,729	93.14
101年 2012	228	591,863	1,617.11	7.83	6,646	87.93
102年 2013	260	651,309	1,784.41	7.31	7,304	82.01
103年 2014	325	662,313	1,814.56	6.20	7,687	72.00
104年 2015	325	668,229	1,830.76	5.63	7,766	65.47
105年 2016	328	662,622	1,810.44	5.55	7,433	62.20
106年 2017	328	691,755	1,895.22	5.78	7,559	63.14
107年 2018	320	677,526	1,856.24	5.73	7,362	62.25
108年 2019	328	647,444	1,773.82	5.47	7,126	60.26
109年 2020	328	588,317	1,607.42	4.90	6,683	55.67
110年 2021	328	486,860	1,333.86	4.07	5,693	47.55
111年 2022	328	543,306	1,488.51	4.54	6,235	52.08
12月 Dec.	328	51,714	1,668.19	5.09	580	57.00
112年 2023	328	590,055	1,616.59	4.93	6,611	55.22
1月 Jan.	328	40,777	1,315.39	4.01	475	46.68
2月 Feb.	328	44,245	1,580.18	4.82	498	54.23
3月 Mar.	328	55,092	1,777.16	5.42	616	60.63
4月 Apr.	328	45,330	1,511.00	4.61	510	51.82
5月 May	328	53,335	1,720.48	5.25	593	58.28
6月 June	328	48,563	1,618.77	4.94	544	55.23
7月 July	328	49,634	1,601.10	4.88	550	54.09
8月 Aug.	328	51,281	1,654.23	5.04	569	55.97
9月 Sep.	328	50,184	1,672.80	5.10	560	56.88
10月 Oct.	328	49,424	1,594.32	4.86	553	54.41
11月 Nov.	328	51,825	1,727.50	5.27	579	58.86
12月 Dec.	328	50,365	1,624.68	4.95	564	55.50

資料來源：臺北市公共運輸處

附註：①補助金額因審核作業時較久，會有約4-6個月的資料遞延；自101年5月起，補助經費含特A級低收入戶免費趟次補助經費。

## 14. Operation Efficiency of Dial-a-Ride in Taipei

客 運 人 數 No. of Passengers				營 運 收 入 Revenues			補助金額① Subsidies
(千人次) (1,000 Passengers)	平均每日(人 次) Average No. per Day (Persons)	較上年(同月) 增減率(%) vs. Last Year(Month)%	每趟次 平均(人次) Passengers Transport per Bus Run	(千元) (N.T. \$1,000)	每公里 營收(元) Average Revenues per Km(N.T.\$)	每趟次 營收(元) Average Revenues per Bus(N.T.\$)	(營運成本) Operation cost (N.T.\$)
937	2,567	24.50	1.89	27,850	4.86	56.25	144,155,268
1,122	3,066	19.44	1.90	33,035	4.97	55.82	170,332,654
1,235	3,384	10.35	1.90	36,030	4.93	55.32	183,690,894
1,212	3,321	-1.86	1.83	36,884	4.80	55.69	199,805,701
1,241	3,399	2.35	1.86	38,042	4.90	56.93	215,707,877
1,229	3,358	-1.21	1.85	42,243	5.68	63.75	219,609,193
1,268	3,475	3.49	1.83	43,982	5.82	63.58	228,942,055
1,240	3,398	-2.22	1.83	43,101	5.85	63.62	231,702,259
1,185	3,246	-4.47	1.83	41,239	5.79	63.69	251,532,304
1,057	2,889	-11.02	1.80	38,204	5.72	64.94	247,250,937
868	2,378	-17.67	1.78	31,658	5.56	65.02	222,057,181
954	2,613	9.86	1.76	35,748	5.73	65.80	242,122,808
90	2,913	1.03	1.75	3,452	5.96	66.75	22,954,913
1,035	2,834	8.49	1.75	42,621	6.45	72.23	...
72	2,329	-11.03	1.77	2,718	5.73	66.65	19,263,592
78	2,769	24.65	1.75	2,913	5.85	65.83	20,426,338
97	3,115	2.69	1.75	3,646	5.91	66.17	24,322,073
79	2,641	3.23	1.75	3,342	6.55	73.73	21,068,034
93	3,003	54.21	1.75	3,910	6.60	73.32	...
85	2,820	22.64	1.74	3,579	6.59	73.70	...
87	2,818	11.23	1.76	3,653	6.64	73.60	...
90	2,912	3.49	1.76	3,803	6.68	74.16	...
88	2,936	7.00	1.75	3,741	6.68	74.54	...
86	2,789	4.06	1.75	3,670	6.63	74.26	...
91	3,031	2.55	1.75	3,858	6.66	74.44	...
88	2,846	-2.27	1.75	3,788	6.71	75.22	...



15. 臺北市市區公車行車肇事案件<sup>①</sup>

年 (月) 別 Year (month)	平均每日 營運車輛數 Average No. of Operating Vehicles per Day	市境總行駛里程 (公里) Total Bus Kilometers in Taipei (Km)	肇 事 件 數	
			合 計 <sup>②</sup> (件) Total	有 責 (件) Accountability
100年 2011	3,746.17	181,244,584.92	607	353
101年 2012	3,727.46	157,681,180.20	473	251
102年 2013	3,590.84	170,814,536.08	509	245
103年 2014	3,313.42	162,687,779.60	427	216
104年 2015	3,202.73	156,176,994.30	275	138
105年 2016	3,159.54	153,312,102.19	570	221
106年 2017	3,163.42	154,505,586.99	366	152
107年 2018	3,136.36	155,486,727.47	464	199
108年 2019	3,146.07	151,682,883.38	497	238
109年 2020	3,204.43	148,552,201.81	678	272
110年 2021	2,994.27	123,210,019.50	614	241
111年 2022	2,996.62	123,464,641.73	661	301
11月 Nov.	3,044.87	10,594,727.69	62	32
12月 Dec.	3,040.55	10,770,806.07	77	32
112年 2023				
1月 Jan.	2,883.32	9,542,189.46	53	26
2月 Feb.	2,882.46	9,428,820.86	60	32
3月 Mar.	2,928.84	10,853,744.72	70	38
4月 Apr.	2,835.93	9,915,949.37	51	24
5月 May	2,896.68	10,590,399.08	82	45
6月 June	2,852.07	10,014,671.77	63	28
7月 July	2,829.35	10,222,505.55	63	32
8月 Aug.	2,821.19	10,114,493.05	97	38
9月 Sep.	2,973.04	9,647,033.76	107	63
10月 Oct.	2,825.29	10,327,476.58	92	58
11月 Nov.	3,022.27	10,299,941.19	66	40

資料來源：臺北市公共運輸處

附註：①110年3月前僅含聯營公車於臺北市肇事資料，110年3月後資料範圍變更為市區公車於臺北市肇事資料。

②111年10月31日大南(全責)與欣欣(無責)有1起共同肇事案件，故總件數少1件。112年7月12日中興304路(無責)與中興300路(無責)有1起共同肇事案件，故總件數少1件。112年8月6日指南530路(有責)與東南棕5路(有責)有1起共同肇事案件、112年8月17日臺北651路(有責)與中興311路(無責)有1起共同肇事案件，故總件數少2件。112年9月10日欣欣611路(有責)與欣欣棕11路(無責)有1起共同肇事案件、112年9月21日大有212正路(有責)與大南311路(有責)有1起共同肇事案件，故總件數少2件。

## 15. Accidents of City Bus in Taipei

Cases of Accidents	每百萬公里 肇事率 (件/百萬公里)	每百萬公里 有責肇事率 (件/百萬公里)	每百萬公里 無責肇事率 (件/百萬公里)	死亡 總人數 (人)	受傷 總人數 (人)
無責 (件)	No. of Accidents per Million Km	No. of Accountability Accidents per Million Km	No. of Irresponsibility Accidents per Million Km	No. of Death	No. of Injury
254	3.35	1.95	1.40	6	318
222	3.00	1.59	1.41	3	246
262	2.98	1.43	1.53	9	272
203	2.62	1.33	1.25	9	186
134	1.76	0.88	0.86	2	127
347	3.72	1.44	2.26	6	332
212	2.37	0.98	1.37	7	282
265	2.98	1.28	1.70	-	353
259	3.28	1.57	1.71	3	326
402	4.56	1.83	2.71	8	456
371	4.98	1.96	3.01	4	356
360	5.35	2.44	2.92	2	342
30	5.85	3.02	2.83	-	37
45	7.15	2.97	4.18	1	49
27	5.55	2.72	2.83	-	20
28	6.36	3.39	2.97	-	24
32	6.45	3.50	2.95	-	42
27	5.14	2.42	2.72	-	19
37	7.74	4.25	3.49	-	38
35	6.29	2.80	3.49	-	29
32	6.16	3.13	3.13	-	35
61	9.59	3.76	6.03	-	47
46	11.09	6.53	4.77	-	43
34	8.91	5.62	3.29	-	17
26	6.41	3.88	2.52	-	22

16. 臺北市市區公車行車肇事原因分析<sup>①</sup>

單位:輛次

年(月)別 Year (Month)	合計 Total	未保持 安全距離 Not Keep Safe Front Distance	未保持 安全間隔 Not Keep Safe Lateral Spacing	行 駛 疏 忽 Negligence in Driving	未注意前方 車人動態 Failing to Note the Vehicle & People Mobilization Status in Front	左 右 轉 違規、疏忽 Negligence or Violation in Left/Right Turn
100年 2011	637	72	13	38	63	30
101年 2012	493	38	6	24	57	20
102年 2013	525	11	53	13	52	18
103年 2014	442	3	36	1	47	9
104年 2015	279	7	12	2	35	19
105年 2016	579	16	-	1	59	29
106年 2017	376	11	1	-	28	15
107年 2018	468	16	2	1	33	13
108年 2019	499	18	7	19	26	11
109年 2020	686	9	28	14	37	15
110年 2021	612	7	37	21	30	27
111年 2022	667	5	50	21	52	29
11月 Nov.	62	1	5	3	6	3
12月 Dec.	77	-	6	2	11	2
112年 2023						
1月 Jan.	53	-	6	1	5	4
2月 Feb.	60	-	4	4	7	4
3月 Mar.	70	-	6	5	4	1
4月 Apr.	24	1	8	4	4	-
5月 May	82	2	6	8	8	2
6月 June	63	-	10	1	5	2
7月 July	64	-	5	5	3	3
8月 Aug.	99	1	6	3	7	2
9月 Sep.	109	4	7	26	8	3
10月 Oct.	92	2	7	5	7	4
11月 Nov.	66	4	4	3	5	6

資料來源：臺北市公共運輸處

附註：①110年3月前僅含聯營公車於臺北市肇事資料，110年3月後資料範圍變更為市區公車於臺北市肇事資料。

## 16. City Bus Accident Causes in Taipei

Unit: Vehicle

未依路權讓先	違規不當停車	換道不當	超速行駛	違反號誌管制	違反標誌、標線管制	靠站疏忽	未讓行人優先	其他	無違規
Without Yielding	Parking Violation	Improper Lane Change	Speeding Driving	Traffic Signal Violation	Traffic Sign & Marked Line Violation	Negligence While Stop by a Bus Station	Not Yield to Pedestrians	Others	No Violation
22	3	17	1	28	-	24	15	26	257
27	2	15	2	9	-	13	21	19	231
26	5	8	1	7	-	5	8	64	247
22	1	12	1	6	-	1	8	77	212
10	-	11	-	4	-	3	5	33	134
1	1	34	-	6	-	4	10	62	350
6	-	-	-	7	-	1	13	73	214
6	7	37	-	2	-	1	9	72	267
2	4	32	2	7	-	6	10	94	261
2	4	47	1	5	4	-	9	100	406
5	6	33	-	1	4	-	1	69	370
7	9	57	-	3	3	-	3	64	364
-	1	4	-	-	-	-	-	9	30
-	-	5	-	-	-	-	1	5	45
-	1	3	-	-	-	-	-	6	27
-	-	4	1	-	-	-	-	8	28
1	-	11	-	-	-	-	1	9	32
1	1	2	-	-	1	-	-	2	27
-	1	3	-	-	-	-	-	15	37
-	-	3	-	-	1	-	-	6	35
-	-	8	-	-	3	-	-	5	32
-	1	7	-	-	-	-	-	11	61
1	-	7	-	1	-	-	-	6	46
-	-	14	-	-	-	-	1	18	34
-	-	5	-	-	-	-	1	12	26

17. 臺北捷運各站旅運量<sup>①</sup>

單位：千人次

捷運站別 Stations	112年 2023		112年 2023		捷運站別 Stations	112年 2023	
	12月 Dec.		1-12月 Jan.-Dec.			12月 Dec.	
	入站 In	出站 Out	入站 In	出站 Out		入站 In	出站 Out
<b>總計</b>	<b>69,273</b>	<b>69,273</b>	<b>722,548</b>	<b>722,548</b>	雙連	657	695
松山機場	140	140	1,657	1,625	民權西路 R13	416	442
中山國中	406	409	4,346	4,383	圓山	890	904
南京復興 BR11	410	423	4,364	4,455	劍潭	931	926
忠孝復興 BR10	165	210	1,726	2,152	士林	938	923
大安 BR09	453	448	4,771	4,751	芝山	729	730
科技大樓	440	421	4,612	4,427	明德	379	368
六張犁	330	326	3,509	3,480	石牌	878	892
麟光	133	125	1,454	1,381	唹岸	222	208
辛亥	105	100	1,131	1,073	奇岩	268	237
萬芳醫院	350	370	3,773	4,022	北投	569	600
萬芳社區	78	61	851	666	新北投	224	212
木柵	128	135	1,352	1,409	復興崗	120	119
動物園	231	235	2,372	2,425	忠義	90	90
大直	279	278	2,857	2,869	關渡	381	389
劍南路	393	388	4,182	4,151	竹圍	280	292
西湖	410	412	4,618	4,645	紅樹林	373	421
港墘	492	475	5,321	5,154	淡水	1,149	1,043
文德	181	173	1,882	1,814	頂埔	293	277
內湖	303	300	3,279	3,252	永寧	415	419
大湖公園	114	110	1,235	1,200	土城	260	255
葫洲	259	256	2,705	2,707	海山	683	693
東湖	254	260	2,750	2,823	亞東醫院	755	688
南港軟體園區	187	180	2,017	1,912	府中	988	900
南港展覽館	502	403	5,510	4,439	板橋	1,494	1,617
小碧潭	105	108	1,198	1,245	新埔	1,185	1,148
新店	391	344	4,455	3,956	江子翠	825	848
新店區公所	371	381	4,076	4,204	龍山寺	910	896
七張	477	482	5,140	5,196	西門	2,260	2,337
大坪林	622	611	6,668	6,420	善導寺	727	737
景美	518	518	5,445	5,456	忠孝新生 BL14	910	898
萬隆	312	305	3,407	3,308	忠孝復興 BL15	1,262	1,176
公館	891	854	9,277	8,922	忠孝敦化	1,055	1,105
台大	509	500	5,406	5,352	國父紀念館	743	794
古亭	952	943	10,292	10,247	市政	2,221	2,311
中正紀念堂	937	912	8,958	8,802	永春	635	626
小南門	301	306	3,068	3,108	後山埤	507	507
頂溪	1,038	1,062	11,218	11,511	昆陽	414	414
永安市場	749	768	8,137	8,378	南港	727	766
景安	764	624	8,311	6,863	南港展覽館 BL23	425	467
南勢角	616	595	6,713	6,486	象山	444	411
台大醫院	633	652	6,832	7,089	台北 101/世貿	1,136	1,203
台北車站 BL12	1,947	1,716	20,075	17,420	信義安和	586	611
台北車站 R10	2,833	2,996	29,345	31,121	大安 R05	299	307
中山 R11	1,286	1,325	12,989	13,436	大安森林公園	311	291

資料來源：臺北市公共運輸處一般運輸科

附註：①捷運通車路網截至目前為止共有6線，分別為1.文湖線（動物園站—南港展覽館站）；2.淡水信義線（淡水站—象山站）；3.松山新店線（松山站—新店站）；4.中和新蘆線（A.迴龍站B.蘆洲站—南勢角站）

5.板南線（頂埔站—南港展覽館站）；6.環狀線（新北產業園區站—大坪林站）。

## 17. Passenger Volume at Taipei Rapid Transit Stations

Unit:1,000 Person

112年 2023		捷運站別 Stations	112年 2023		112年 2023	
1-12月 Jan.-Dec.			12月 Dec.		1-12月 Jan.-Dec.	
入站 In	出站 Out		入站 In	出站 Out	入站 In	出站 Out
6,914	7,315	北門	478	471	4,814	4,789
4,348	4,639	中山 G14	314	313	3,232	3,164
9,347	9,547	松江南京 G15	207	139	2,145	1,425
9,622	9,589	南京復興 G16	792	853	8,421	9,092
9,460	9,364	台北小巨蛋	664	680	7,058	7,365
7,681	7,736	南京三民	696	706	7,471	7,687
4,119	4,022	松山	802	774	8,371	8,086
9,528	9,722	輔大	360	373	3,437	3,663
2,451	2,299	新莊	341	345	3,612	3,699
2,929	2,592	頭前庄	92	142	1,120	1,505
6,060	6,413	先嗇宮	143	140	1,556	1,518
2,097	1,975	三重	254	254	2,681	2,682
1,294	1,299	菜寮	317	310	3,346	3,302
994	995	台北橋	323	330	3,456	3,550
4,117	4,220	大橋頭	435	388	4,582	4,111
3,075	3,210	民權西路 011	306	265	3,164	2,718
4,050	4,551	中山國小	540	536	5,655	5,650
12,445	11,365	行天宮	841	863	9,029	9,194
3,116	2,960	松江南京 008	882	986	9,373	10,505
4,386	4,419	忠孝新生 007	201	209	2,168	2,233
2,780	2,727	東門	798	814	8,324	8,476
7,317	7,426	蘆洲	450	412	4,827	4,436
8,046	7,335	三民高中	360	370	3,912	4,006
10,087	9,069	徐匯中學	376	393	4,029	4,215
13,314	14,461	三和國中	390	377	4,135	3,994
12,594	12,201	三重國小	362	366	3,877	3,933
8,784	9,022	迴龍	360	337	3,732	3,508
9,627	9,410	丹鳳	303	278	3,244	2,934
23,013	23,485	Y 大坪林	163	148	1,461	1,463
7,276	7,445	十四張	125	128	1,290	1,335
9,459	9,336	秀朗橋	87	89	910	936
13,459	12,748	景平	127	137	1,323	1,435
10,901	11,434	Y 景安	0	124	0	1,296
7,348	7,778	中和	171	174	1,765	1,775
21,161	21,791	橋和	79	78	832	824
6,581	6,622	中原	107	107	1,124	1,134
5,386	5,401	板新	101	101	1,037	1,044
4,474	4,520	Y 板橋	392	379	3,472	3,403
7,378	7,680	新埔民生	81	91	810	892
4,704	5,184	Y 頭前庄	108	53	948	527
4,447	4,207	幸福	140	153	1,398	1,513
11,024	11,142	新北產業園區	201	203	1,995	2,006
6,073	6,351					
3,045	3,149	團體票	23	23	273	273
3,353	3,165	其他	22	22	196	196

18. 臺北捷運營運概況<sup>①</sup>

年(月)別  Year (Month)	車站數 <sup>②</sup> 年(月) 底數  No. of Stations (End of Year/Month)	營運里程 (公里) (年月底數)  Operating Kilometer (End of Year/Month)	車次 <sup>③</sup>  Total Train Trips	平均尖峰班距(分:秒)		平均離峰班距(分:秒)			
				Average Headway in Peak Hours (Min:Sec)		Average Headway in Off Peak Hours (Min:Sec)			
				中運量 Medium-capacity system		高運量 High- capacity system	中運量 Medium-capacity system		高運量 High- capacity system
				文湖線 Wenhu Line	環狀線 Circular Line		文湖線 Wenhu Line	環狀線 Circular Line	
100年 2011	94	101.9	1,000,441	02:24	04:40	03:53			05:46
101年 2012	102	112.8	1,104,588	02:22	04:37	03:58			05:41
102年 2013	109	121.3	1,099,972	02:19	04:26	04:03			05:30
103年 2014	116	129.2	1,139,985	02:15	04:35	04:03			05:40
104年 2015	117	131.1	1,204,770	02:16	04:06	04:13			05:26
105年 2016	117	131.1	1,185,681	02:11	04:01	04:15			05:27
106年 2017	117	131.1	1,171,196	02:09	04:02	04:10			05:27
107年 2018	117	131.1	1,170,205	02:09	04:01	04:10			05:28
108年 2019	117	131.1	1,166,208	02:09	04:02	04:12			05:30
109年 2020	131	146.2	1,256,024	02:08	05:29	04:02	04:10	08:28	05:37
110年 2021	131	146.2	1,188,800	02:09	05:57	04:02	04:32	08:59	06:07
111年 2022	131	146.2	1,172,118	02:09	05:33	04:02	04:24	09:04	06:17
12月 Dec.	131	146.2	100,367	02:08	05:33	04:03	04:20	09:16	06:19
112年 2023	117	131.1	1,104,577	02:05	-	04:03	04:22	-	06:20
1月 Jan.	131	146.2	94,591	02:08	05:33	04:03	04:29	09:32	06:29
2月 Feb.	131	146.2	90,634	02:07	05:35	04:03	04:22	09:21	06:13
3月 Mar.	131	146.2	100,690	02:06	05:33	04:03	04:21	09:19	06:19
4月 Apr.	131	146.2	93,374	02:05	05:33	04:03	04:21	09:27	06:24
5月 May	117	131.1	97,588	02:05	05:33	04:03	04:21	09:21	06:19
6月 June	117	131.1	87,944	02:05	-	04:03	04:22	-	06:21
7月 July	117	131.1	90,549	02:05	-	04:03	04:22	-	06:21
8月 Aug.	117	131.1	89,854	02:05	-	04:03	04:22	-	06:19
9月 Sep.	117	131.1	88,063	02:05	-	04:03	04:21	-	06:21
10月 Oct.	117	131.1	90,029	02:05	-	04:03	04:21	-	06:22
11月 Nov.	117	131.1	88,909	02:05	-	04:03	04:21	-	06:18
12月 Dec.	117	131.1	92,352	02:05	-	04:03	04:19	-	06:16

資料來源：臺北市公共運輸處

附註：①木柵線自85年3月28日開始營運，營運里程10.5公里，淡水線(淡水至中山)自86年4月11日開始營運；86年12月25日通車至台北車站，營運里程21.9公里；中和線及新店線北段(台北車站至南勢角站)自87年12月24日開始營運，營運里程7.9公里；新店線南段(古亭至新店)自88年11月11日開始營運，營運里程8.4公里；板橋及南港線(龍山寺至市政府)自88年12月24日開始營運，營運里程7.7公里，初期路網形成。小南門線營運里程1.6公里，板橋線(龍山寺站至新埔站)營運里程3.9公里，自89年8月31日開始通車營運；南港線(市府站至昆陽站)營運里程3.2公里，自89年12月30日開始通車營運；小碧潭支線營運里程1.9公里，93年9月29日通車；板橋及土城線(新埔至永寧)95年5月31日開始營運，營運里程7.4公里；南港線(昆陽至南港站)97年12月25日開始營運，營運里程1.4公里。內湖線(松山機場-南港展覽館)98年7月4日開始營運，營運里程14.8公里。蘆洲線及新莊線(蘆洲站-大橋頭站-忠孝新生站)99年11月3日開始營運，營運里程10.3公里；南港線(南港-南港展覽館)100年2月27日開始營運，營運里程1.1公里。新莊線(大橋頭站-輔大站)101年1月5日開始營運，營運里程8.1公里；新莊線(忠孝新生站-東門站-古亭站)101年9月30日開始營運，營運里程2.8公里；新莊線(輔大站-迴龍站)102年6月29日開始營運，營運里程2.8公里；信義線

## 18. Operation of Taipei Rapid Transit System

延車公里 (車公里)	客運人數 (千人次)				延人公里 (人公里)	每旅客 平均行程 (公里/人)	營運收入 ④ (元)	雙向轉乘 優惠運量 ⑤ (千人次)
		平均每日 載客數 (人次)	較上年(同 月)增減率 (%)	平均每車 次載客數 (人次)				
Train Kilometers	No. of Passengers (1,000 Passengers)	Daily Average (Persons)	vs. Last Year /Month (%)	Passengers Transport per Train Trip	Passenger Kilometers	Average Km per Passenger Trip	Revenues	Bi-direction Transfer Discount (1,000 Passengers)
17,686,058	566,404	1,551,793	12.06	566	4,607,801,411	8.14	12,148,766,387	170,963
19,389,892	602,199	1,645,353	6.03	545	4,973,666,983	8.26	13,168,409,381	177,917
20,295,304	634,961	1,739,619	5.73	577	5,234,160,050	8.24	13,851,373,635	182,193
21,330,255	679,506	1,861,661	7.02	596	5,589,414,251	8.23	14,761,394,672	180,133
23,100,505	717,512	1,965,786	5.59	596	5,880,980,258	8.20	15,651,875,244	173,877
23,055,744	739,990	2,021,831	2.85	624	6,016,178,852	8.13	16,086,223,543	173,770
22,969,822	746,067	2,044,018	1.10	637	6,067,216,182	8.13	16,174,579,465	173,730
22,941,921	765,470	2,097,178	2.60	654	6,201,186,095	8.10	16,559,721,317	184,103
22,945,620	789,599	2,163,285	3.15	677	6,361,117,830	8.06	16,810,512,441	196,685
24,168,033	695,651	1,900,685	-12.14	554	5,656,505,101	8.13	15,398,587,189	175,194
22,845,922	531,120	1,455,124	-23.44	447	4,373,449,442	8.23	12,157,245,372	131,503
22,579,837	587,258	1,608,926	10.57	501	4,776,860,008	8.13	13,334,888,872	141,224
1,936,617	63,326	2,042,780	5.47	631	506,372,200	8.00	1,424,464,153	14,584
21,541,242	710,186	1,945,714	20.93	643	5,680,578,071	8.00	16,539,142,578	145,068
1,819,579	52,502	1,693,625	5.34	555	420,681,143	8.01	1,215,601,210	11,666
1,751,053	56,091	2,003,250	33.85	619	445,188,355	7.94	1,296,776,873	12,635
1,939,018	62,605	2,019,532	8.87	622	510,645,637	8.16	1,427,567,337	14,701
1,798,499	56,685	1,889,486	31.32	607	458,635,987	8.09	1,336,830,527	12,982
1,889,639	60,510	1,951,945	80.94	620	493,496,028	8.16	1,385,951,684	14,153
1,727,867	54,987	1,832,906	39.44	625	441,103,779	8.02	1,268,121,284	13,002
1,779,094	58,046	1,872,458	22.52	641	460,880,093	7.94	1,358,857,822	10,642
1,764,380	58,839	1,898,044	16.38	655	464,367,046	7.89	1,393,474,426	10,570
1,731,079	58,556	1,951,863	17.04	665	467,878,356	7.99	1,404,260,444	10,768
1,769,221	61,214	1,974,652	14.52	680	488,931,890	7.99	1,431,090,641	11,123
1,748,823	62,841	2,094,695	9.83	707	504,141,465	8.02	1,518,319,311	11,236
1,822,990	67,308	2,171,231	6.29	729	524,628,292	7.79	1,502,291,019	11,591

(中正紀念堂站站-象山站)102年11月24日開始營運，營運里程5.7公里；松山線(西門站-松山站)103年11月15日開始營運，營運里程7.9公里；板南線(頂埔站-永寧站)104年7月6日開始營運，營運里程1.9公里；環狀線(新北產業園區站-大坪林站)109年1月31日開始營運，營運里程15.1公里，但自112年5月23日起改由新北市政府主管並由新北大眾捷運股份有限公司營運，相關數據統計至112年5月22日。

②係各路線車站數總和(不扣除重複車站)。

③自96年1月起高運量發車總班次，除主線外加計支線、加班車等實際載客列車數。

④含紀念票收入且不含稅。

⑤捷運轉乘公車優惠自85年11月25日開始實施，其運量包含北市聯營公車及非北市聯營公車資料。自92年11月1日起，凡持悠遊卡普通票種及學生軍警票種，可享受雙向轉乘優惠。而悠遊卡敬老、愛心、愛心陪伴及優待票種等，自92年12月27日起也可享有轉乘優惠。自108年1月起雙向轉乘優惠運量之捷運轉乘公車人次數僅限本市聯營公車運量；112年7月起，捷運轉乘公車資料暫未包含TPASS通勤月票數據；112年12月起，捷運轉乘公車資料暫未包含新北市數據。



## 19. 臺北市藍色水路營運概況

年(月)底別 End of Year(Month)	營運碼頭(座)① Port (Number)			營運航線(線) Operation (Line)			營運里程(公里) Operation (Kilometer)		
	合計 Total	淡水河 Tamsui River	基隆河 Keelung River	合計 Total	淡水河 Tamsui River	基隆河 Keelung River	合計 Total	淡水河 Tamsui River	基隆河 Keelung River
100年底 End of 2011	8	5	3	9	6	3	93	78	15
101年底 End of 2012	10	7	3	10	7	3	93	78	15
102年底 End of 2013	10	7	3	7	6	1	88	78	10
103年底 End of 2014	10	7	3	7	6	1	69	59	10
104年底 End of 2015	7	4	3	5	4	1	61	51	10
105年底 End of 2016	5	2	3	5	3	2	22	19	3
106年底 End of 2017	5	2	3	4	4	-	19	19	-
107年底 End of 2018	5	2	3	5	4	1	37	19	18
108年底 End of 2019	5	2	3	6	4	2	37	19	18
109年底 End of 2020	5	2	3	5	3	2	37	19	18
110年底 End of 2021	5	2	3	4	3	1	37	19	18
111年底 End of 2022	5	2	3	4	3	1	37	19	18
12月底 End of Dec.	5	2	3	4	3	1	37	19	18
112年底 End of 2023	5	2	3	4	3	1	37	19	18
1月底 End of Jan.	5	2	3	4	3	1	37	19	18
2月底 End of Feb.	5	2	3	4	3	1	37	19	18
3月底 End of Mar.	5	2	3	4	3	1	37	19	18
4月底 End of Apr.	5	2	3	4	3	1	37	19	18
5月底 End of May	5	2	3	4	3	1	37	19	18
6月底 End of June	5	2	3	4	3	1	37	19	18
7月底 End of July	5	2	3	4	3	1	37	19	18
8月底 End of Aug.	5	2	3	4	3	1	37	19	18
9月底 End of Sep.	5	2	3	4	3	1	37	19	18
10月底 End of Oct.	5	2	3	4	3	1	37	19	18
11月底 End of Nov.	5	2	3	4	3	1	37	19	18
12月底 End of Dec.	5	2	3	4	3	1	37	19	18
當月較上月增減% vs. Last Month(%)	0.00	0.00	0.00	0.00	0.00	0.00	0.00	0.00	0.00
當月較上年同月增減% vs. Same Month Last Year(%)	0.00	0.00	0.00	0.00	0.00	0.00	0.00	0.00	0.00

資料來源：臺北市公共運輸處

附註：①97年6月21日起美堤碼頭開始營運。

②同一船家可能於淡水河及基隆河皆有營運，故合計數不可直接相加；105年8月起船克公司加入營運，其營運路線橫跨基隆河及淡水河；107年1月26日基隆河新增一業者—乾杯碼頭有限公司。

## 19. Taipei City River Cruise Services

營運船家(家) ② Business (Number)			營運船數(艘) Ships (Number)			旅客人數(人次)③ No. of Passengers		
合計 Total	淡水河 Tamsui River	基隆河 Keelung River	合計 Total	淡水河 Tamsui River	基隆河 Keelung River	合計 Total	淡水河 Tamsui River	基隆河 Keelung River
6	5	2	25	15	10	291,818	45,273	246,545
7	6	2	21	15	6	58,633	53,628	5,005
7	6	1	21	15	6	84,686	82,385	2,301
7	6	1	20	18	2	87,432	84,282	3,150
6	5	1	21	19	2	71,166	70,104	1,062
7	6	2	23	20	3	99,328	98,343	985
6	6	-	19	19	-	73,087	72,909	178
7	6	1	23	22	1	96,178	91,265	4,913
8	6	2	25	23	2	92,473	85,180	7,293
8	6	2	25	23	2	75,193	69,889	5,304
8	7	1	26	25	1	40,943	37,144	3,799
8	7	1	25	24	1	60,759	56,144	4,615
8	7	1	25	24	1	5,631	5,018	613
8	7	1	24	23	1	76,576	71,965	4,611
8	7	1	25	24	1	3,114	2,915	199
8	7	1	25	24	1	4,030	3,645	385
8	7	1	25	24	1	4,027	3,808	219
8	7	1	25	24	1	6,418	5,834	584
8	7	1	25	24	1	6,807	6,231	576
8	7	1	24	23	1	7,240	6,938	302
8	7	1	24	23	1	9,555	9,294	261
8	7	1	24	23	1	8,511	8,106	405
8	7	1	24	23	1	6,203	5,746	457
8	7	1	24	23	1	7,298	6,794	504
8	7	1	24	23	1	7,221	6,915	306
8	7	1	24	23	1	6,152	5,739	413
0.00	0.00	0.00	0.00	0.00	0.00	-14.80	-17.01	34.97
0.00	0.00	0.00	-4.00	-4.17	0.00	9.25	14.37	-32.63

③載客量95年12月以前部分業者以人小時統計，96年1月以後全部以人次統計。99年11月至100年4月配合花博會基隆河航線、運量增加；102年8月因藍色公路微旅行網路行銷及廣發手冊宣傳，使得淡水河的旅客人數增加；基隆河受地形或氣候等因素影響，不易停泊，故載客人次多為0；106年1月底，基隆河暫無航班；淡水河新增忠孝碼頭開往大稻埕碼頭航線。110年6月至7月考量新冠肺炎疫情升溫暫時停止營運。

20. 貓空纜車營運概況<sup>①</sup>

單位：人次；新臺幣元

年(月) 別 <sup>①</sup> Year (Month)	載客人數 <sup>②</sup>		各站旅運量		
	No. of Passengers	平均每日 載客量 <sup>③</sup> Average No. per Day	動物園站 Taipei Zoo Station		動物園 Taipei Zoo
			入站 In	出站 Out	入站 In
100年 2011	2,881,005	9,477	1,331,356	1,175,647	140,320
101年 2012	2,304,735	8,568	1,061,647	912,080	120,231
102年 2013	2,520,701	8,722	1,131,269	978,007	149,425
103年 2014	3,059,173	10,163	1,311,081	1,148,039	261,730
104年 2015	2,713,273	9,421	1,190,500	1,040,089	217,041
105年 2016	2,201,477	7,437	1,011,784	815,481	196,166
106年 2017	2,096,040	6,783	989,926	760,854	202,320
107年 2018	2,118,144	6,724	997,694	762,948	199,521
108年 2019	2,206,068	7,163	1,028,262	823,323	205,827
109年 2020	1,214,576	3,880	545,336	454,819	111,317
110年 2021	707,516	4,093	307,328	267,277	62,290
111年 2022	1,051,395	3,381	463,055	397,874	99,263
12月 Dec.	103,560	5,451	44,123	38,936	8,846
112年 2023	2,141,314	6,952	946,901	787,843	187,500
1月 Jan.	249,437	9,238	91,359	84,104	23,036
2月 Feb.	216,076	8,643	93,152	84,178	20,533
3月 Mar.	188,425	6,979	85,297	73,114	15,879
4月 Apr.	236,460	8,758	104,613	90,596	22,401
5月 May	163,895	6,070	75,605	63,641	13,836
6月 June	85,829	6,131	41,369	29,144	7,277
7月 July	141,941	5,678	67,740	48,236	11,653
8月 Aug.	140,878	5,418	67,668	48,547	12,063
9月 Sep.	135,751	5,221	63,854	51,994	11,106
10月 Oct.	181,853	6,271	85,066	69,980	15,064
11月 Nov.	194,606	7,208	84,190	70,340	16,351
12月 Dec.	206,163	7,363	86,988	73,969	18,301
當月較上月增減% vs. Last Month(%)	5.94	2.15	3.32	5.16	11.93
當月較上年同月增減% vs. Same Month Last Year(%)	99.08	35.08	97.15	89.98	106.88

資料來源：臺北市公共運輸處

附註：①自97年10月1日15時起，因16號塔柱下方土石鬆坍，臺北市政府委請技師公會調查鑑定，調查鑑定期間暫停營運；101年5月2日至5月31日貓空纜車維修，暫停營運；101年12月3日至12月17日貓纜年度檢修；102年5月2日至5月31日貓纜年度檢修，停止營運；103年5月5日至5月19日貓纜年度檢修，停止營運；104年5月4日至5月22日貓纜年度檢修及5月25日為當月例行性檢修，停止營運；105年5月5日至5月31日貓纜年度檢修，停止營運；106年6月5日、106年6月13日至7月1日辦理年度檢修作業，停止營運；107年5月14日至5月28日

## 20. Operation of the Maokong Gondola

Unit : Person-Time ; N.T.\$

Passenger Volume					營運收入
南站④ South Station	指南宮站 Zhinan Temple Station		貓空站 Maokong Station		(元)
出站 Out	入站 In	出站 Out	入站 In	出站 Out	Revenues (N.T.\$)
194,406	131,299	115,850	1,245,055	1,350,342	110,494,251
170,776	117,811	104,850	976,406	1,074,037	91,199,041
199,101	145,431	125,257	1,034,881	1,148,213	106,917,113
270,643	143,491	129,366	1,234,827	1,380,360	127,848,601
229,797	142,074	126,391	1,102,862	1,254,243	117,129,173
181,991	106,624	96,490	842,803	1,063,415	189,076,183
182,112	112,143	102,712	771,057	1,029,768	184,641,825
193,153	106,279	96,634	779,884	1,030,643	181,540,367
193,813	109,184	98,993	839,043	1,066,187	181,116,555
119,704	67,053	61,818	468,099	555,455	91,737,179
58,816	46,706	41,543	273,988	322,676	50,894,398
107,285	61,278	54,168	406,931	471,200	74,671,383
10,492	6,381	4,066	39,336	45,192	7,707,389
225,696	109,841	103,142	820,905	948,466	158,543,053
21,542	16,205	14,096	86,173	97,031	16,770,093
21,319	15,247	13,846	85,545	95,134	15,565,275
16,927	10,235	10,057	75,182	86,495	13,776,673
24,751	11,550	10,681	95,682	108,218	17,760,921
17,304	8,084	8,104	66,368	74,844	12,444,353
10,727	3,773	3,786	31,434	40,196	6,441,900
18,707	5,936	5,866	51,946	64,466	9,621,253
18,216	5,152	5,000	52,077	65,197	9,826,297
14,009	6,692	6,672	54,099	63,076	10,471,270
19,416	8,731	8,147	72,913	84,231	14,303,273
20,108	9,483	8,831	72,840	83,585	15,252,574
22,670	8,753	8,056	76,646	85,993	16,309,171
12.74	-7.70	-8.78	5.23	2.88	6.93
116.07	37.17	98.13	94.85	90.28	111.60

貓纜年度檢修，停止營運；108年5月20日至6月4日辦理年度檢修作業，停止營運；110年5月15日至7月31日，考量新冠肺炎疫情升溫，暫停營運；110年9月13日至12月12日進行換纜作業，暫停營運。

②團體票未經電腦計票，不計入各站進出人數中，但各月載客人數含團體票人數。

③依實際營運日數計算。

④104年10月31日將園內站更名為動物園南站。

## 21.臺北市、新北市、桃園市、臺中市、臺南市 與高雄市機動車輛比較

年(月)底別  End of Year(Month)		汽 車 數 (輛) Automobiles (Veh.)				
		臺北市	新北市	桃園市	臺中市	臺南市
		Taipei City	New Taipei City	Taoyuan City	Taichung City	Tainan City
100年底	End of 2011	744,108	924,938	653,436	940,472	594,193
101年底	End of 2012	756,602	940,167	670,922	966,495	607,885
102年底	End of 2013	768,100	964,136	688,947	990,717	621,760
103年底	End of 2014	787,676	987,361	709,049	1,015,213	638,193
104年底	End of 2015	799,248	1,005,501	732,442	1,042,587	655,332
105年底	End of 2016	804,697	1,013,041	750,866	1,060,518	665,224
106年底	End of 2017	810,179	1,018,967	767,684	1,078,943	676,601
107年底	End of 2018	813,751	1,024,609	783,299	1,093,995	685,189
108年底	End of 2019	815,569	1,032,581	797,331	1,105,642	694,995
109年底	End of 2020	815,343	1,041,070	812,393	1,116,731	702,788
110年底	End of 2021	822,312	1,058,430	832,382	1,136,403	716,239
111年底	End of 2022	827,756	1,073,381	852,557	1,155,098	727,683
12月底	End of Dec.	827,756	1,073,381	852,557	1,155,098	727,683
112年底	End of 2023	836,911	1,090,199	873,994	1,176,373	739,734
1月底	End of Jan.	828,300	1,074,551	854,235	1,156,139	728,498
2月底	End of Feb.	828,090	1,075,662	855,652	1,157,449	729,246
3月底	End of Mar.	828,620	1,076,710	857,368	1,159,595	730,424
4月底	End of Apr.	829,979	1,077,998	859,143	1,161,064	731,720
5月底	End of May	831,060	1,079,494	861,305	1,163,450	732,831
6月底	End of June	833,450	1,081,565	863,568	1,166,025	733,954
7月底	End of July	834,296	1,083,239	865,428	1,168,095	735,122
8月底	End of Aug.	833,776	1,084,029	867,083	1,169,486	735,871
9月底	End of Sep.	834,707	1,085,863	869,212	1,171,417	736,886
10月底	End of Oct.	835,523	1,087,467	870,737	1,173,152	737,952
11月底	End of Nov.	836,551	1,089,195	872,494	1,175,380	738,954
12月底	End of Dec.	836,911	1,090,199	873,994	1,176,373	739,734
當月較上月增減 % vs. Last Month(%)		0.04	0.09	0.17	0.08	0.11
當月較上年同月增減 % vs. Same Month Last Year(%)		1.11	1.57	2.51	1.84	1.66

資料來源：交通部、內政部戶政司

## 21. Comparison of Motor Vehicles among Taipei City, New Taipei City, Taoyuan City, Taichung City, Tainan City and Kaohsiung City

每千人汽車數 (輛/千人)						
Automobiles per 1,000 Persons (Veh./1,000Persons)						
高雄市	臺北市	新北市	桃園市	臺中市	臺南市	高雄市
Kaohsiung City	Taipei City	New Taipei City	Taoyuan City	Taichung City	Tainan City	Kaohsiung City
<b>815,669</b>	<b>281</b>	<b>236</b>	<b>325</b>	<b>353</b>	<b>317</b>	<b>294</b>
<b>830,067</b>	<b>283</b>	<b>239</b>	<b>330</b>	<b>360</b>	<b>323</b>	<b>299</b>
<b>845,438</b>	<b>286</b>	<b>244</b>	<b>337</b>	<b>367</b>	<b>330</b>	<b>304</b>
<b>862,120</b>	<b>291</b>	<b>249</b>	<b>344</b>	<b>373</b>	<b>339</b>	<b>310</b>
<b>878,923</b>	<b>295</b>	<b>253</b>	<b>348</b>	<b>380</b>	<b>348</b>	<b>316</b>
<b>888,373</b>	<b>299</b>	<b>255</b>	<b>350</b>	<b>383</b>	<b>353</b>	<b>320</b>
<b>899,024</b>	<b>302</b>	<b>256</b>	<b>351</b>	<b>387</b>	<b>359</b>	<b>324</b>
<b>907,200</b>	<b>305</b>	<b>256</b>	<b>353</b>	<b>390</b>	<b>364</b>	<b>327</b>
<b>912,749</b>	<b>308</b>	<b>257</b>	<b>355</b>	<b>393</b>	<b>370</b>	<b>329</b>
<b>919,364</b>	<b>313</b>	<b>258</b>	<b>358</b>	<b>396</b>	<b>375</b>	<b>332</b>
<b>931,530</b>	<b>326</b>	<b>264</b>	<b>366</b>	<b>404</b>	<b>385</b>	<b>339</b>
<b>942,840</b>	<b>334</b>	<b>269</b>	<b>374</b>	<b>410</b>	<b>393</b>	<b>346</b>
<b>942,840</b>	<b>334</b>	<b>269</b>	<b>374</b>	<b>410</b>	<b>393</b>	<b>346</b>
<b>956,068</b>	<b>333</b>	<b>270</b>	<b>377</b>	<b>413</b>	<b>398</b>	<b>349</b>
943,758	333	268	374	410	393	345
944,399	333	268	374	410	393	346
945,230	332	268	374	410	393	346
946,193	332	268	374	410	394	346
947,872	332	268	375	411	394	347
949,328	333	269	375	411	395	347
950,694	333	269	375	412	395	347
951,572	333	269	375	412	396	348
952,860	333	269	376	412	396	348
954,142	333	269	376	413	397	349
955,344	333	270	377	413	397	349
<b>956,068</b>	<b>333</b>	<b>270</b>	<b>377</b>	<b>413</b>	<b>398</b>	<b>349</b>
0.08	0.00	0.00	0.00	0.00	0.25	0.00
1.40	-0.30	0.37	0.80	0.73	1.27	0.87

## 21.臺北市、新北市、桃園市、臺中市、臺南市 與高雄市機動車輛比較(續)

年(月)底別  End of Year(Month)		機車數(輛)  Motorcycles (Veh.)				
		臺北市  Taipei City	新北市  New Taipei City	桃園市  Taoyuan City	臺中市  Taichung City	臺南市  Tainan City
100年底	End of 2011	1,101,578	2,359,775	1,144,085	1,744,402	1,449,149
101年底	End of 2012	1,099,934	2,368,911	1,159,472	1,759,900	1,443,464
102年底	End of 2013	1,034,810	2,269,139	1,125,395	1,678,392	1,320,984
103年底	End of 2014	980,563	2,191,138	1,096,107	1,647,752	1,289,122
104年底	End of 2015	962,797	2,178,050	1,108,748	1,650,878	1,284,700
105年底	End of 2016	952,180	2,180,322	1,126,573	1,665,116	1,281,853
106年底	End of 2017	953,645	2,188,019	1,153,997	1,687,364	1,289,720
107年底	End of 2018	944,171	2,187,606	1,189,124	1,706,686	1,298,511
108年底	End of 2019	952,055	2,198,097	1,236,264	1,730,244	1,317,691
109年底	End of 2020	946,851	2,211,719	1,265,968	1,755,563	1,326,431
110年底	End of 2021	948,193	2,235,659	1,292,468	1,784,226	1,341,491
111年底	End of 2022	946,894	2,250,292	1,319,811	1,810,594	1,357,638
12月底	End of Dec.	946,894	2,250,292	1,319,811	1,810,594	1,357,638
112年底	End of 2023	940,809	2,266,915	1,354,308	1,845,459	1,373,373
1月底	End of Jan.	945,811	2,250,759	1,320,851	1,811,944	1,359,174
2月底	End of Feb.	945,157	2,251,681	1,323,309	1,814,782	1,360,756
3月底	End of Mar.	944,597	2,253,112	1,325,721	1,817,513	1,362,621
4月底	End of Apr.	944,157	2,254,044	1,327,840	1,819,262	1,364,062
5月底	End of May	943,526	2,255,200	1,330,650	1,822,048	1,366,383
6月底	End of June	943,921	2,257,493	1,334,221	1,826,095	1,367,853
7月底	End of July	943,429	2,258,337	1,337,121	1,829,107	1,369,136
8月底	End of Aug.	943,161	2,260,677	1,341,419	1,832,965	1,370,887
9月底	End of Sep.	943,296	2,264,487	1,346,213	1,837,977	1,373,257
10月底	End of Oct.	942,532	2,266,835	1,349,528	1,840,670	1,372,402
11月底	End of Nov.	941,850	2,267,074	1,352,317	1,843,798	1,373,049
12月底	End of Dec.	940,809	2,266,915	1,354,308	1,845,459	1,373,373
當月較上月增減 % vs. Last Month(%)		-0.11	-0.01	0.15	0.09	0.02
當月較上年同月增減 % vs. Same Month Last Year(%)		-0.64	0.74	2.61	1.93	1.16

資料來源：交通部、內政部戶政司

## 21.Comparison of Motor Vehicles among Taipei City, New Taipei City, Taoyuan City, Taichung City, Tainan City and Kaohsiung City(Cont.)

每千人機車數 (輛/千人)						
Motorcycles per 1,000 Persons (Veh./1,000Persons)						
高雄市	臺北市	新北市	桃園市	臺中市	臺南市	高雄市
Kaohsiung City	Taipei City	New Taipei City	Taoyuan City	Taichung City	Tainan City	Kaohsiung City
2,304,532	416	603	568	655	772	831
2,283,395	411	601	571	655	767	822
2,089,526	385	574	551	621	701	752
2,010,212	363	552	533	606	684	723
1,996,797	356	549	527	602	681	719
1,990,803	353	548	525	602	680	716
1,999,902	355	549	527	605	684	720
2,008,475	354	547	535	609	689	724
2,028,702	360	547	550	615	701	732
2,038,102	364	549	558	622	707	737
2,059,783	376	558	569	634	720	750
2,073,293	382	563	578	643	733	760
2,073,293	382	563	578	643	733	760
2,091,846	375	561	584	648	738	764
2,074,719	380	562	578	643	733	760
2,076,646	380	562	578	643	733	760
2,079,397	379	561	578	643	734	761
2,080,338	378	561	578	643	734	761
2,081,910	377	561	579	644	735	761
2,084,329	377	561	579	644	736	762
2,085,556	376	560	580	645	736	762
2,087,684	376	560	581	645	737	763
2,089,843	376	561	582	647	738	763
2,091,475	376	561	583	647	738	764
2,091,322	375	561	584	648	738	764
2,091,846	375	561	584	648	738	764
0.03	0.00	0.00	0.00	0.00	0.00	0.00
0.89	-1.83	-0.36	1.04	0.78	0.68	0.53



## 22. 臺北市、新北市、桃園市、臺中市、臺南市 與高雄市道路交通事故比較

年(月)別 Year (Month)	肇事件數① (件) Traffic Accident Cases (Case)						死亡人數② (人) Death (Person)				
	臺北市 Taipei City	新北市 New Taipei City	桃園市 Taoyuan City	臺中市 Taichung City	臺南市 Tainan City	高雄市 Kaohsiung City	臺北市 Taipei City	新北市 New Taipei City	桃園市 Taoyuan City	臺中市 Taichung City	臺南市 Tainan City
100年 2011	20,046	19,068	22,713	47,840	15,924	34,861	140	264	195	382	346
101年 2012	19,192	21,741	23,954	48,611	17,898	43,720	130	252	195	370	288
102年 2013	19,687	27,428	26,660	53,969	20,676	46,729	140	223	191	308	311
103年 2014	20,529	32,402	29,554	56,912	23,146	52,505	138	219	221	302	290
104年 2015	20,649	32,358	31,923	52,760	21,524	53,333	137	212	203	275	289
105年 2016	22,448	32,709	31,228	50,267	19,652	51,476	157	266	203	259	269
106年 2017	21,682	32,316	30,872	46,793	18,458	48,629	106	256	213	217	246
107年 2018	21,548	34,748	30,810	43,448	39,491	45,470	137	248	244	245	289
108年 2019	22,882	36,384	42,651	42,587	38,770	42,517	131	225	249	270	294
109年 2020	25,545	42,314	49,311	41,657	37,494	40,924	102	232	264	325	317
110年 2021	24,038	43,644	46,366	43,277	41,445	39,263	130	264	264	280	293
111年 2022	25,141	45,727	49,110	44,618	44,685	38,080	107	305	259	304	306
11月 Nov.	2,240	3,976	4,570	4,733	3,977	3,322	10	19	22	27	33
12月 Dec.	2,599	4,029	4,951	5,087	4,552	3,805	10	25	29	26	31
112年 2023											
1月 Jan.	1,994	4,113	4,066	6,014	3,820	3,734	8	25	26	25	30
2月 Feb.	1,935	3,663	3,909	5,508	3,543	2,697	14	18	15	17	31
3月 Mar.	2,359	4,770	4,511	6,359	3,968	3,192	17	34	24	34	21
4月 Apr.	2,000	3,664	3,644	5,545	3,606	2,644	6	22	17	40	21
5月 May	2,130	3,955	4,155	6,033	3,753	3,029	13	16	19	28	21
6月 June	1,867	3,791	3,875	5,997	3,787	2,723	6	13	13	34	24
7月 July	1,888	3,520	4,143	5,937	3,824	3,232	9	21	18	23	20
8月 Aug.	1,881	3,701	3,885	5,924	3,556	2,856	6	19	17	13	24
9月 Sep.	1,900	3,674	3,811	5,533	3,524	2,877	5	20	19	20	27
10月 Oct.	1,907	3,746	3,811	6,035	3,613	2,969	10	31	25	32	31
11月 Nov.	<b>2,050</b>	<b>3,889</b>	<b>4,167</b>	<b>6,593</b>	<b>3,761</b>	<b>3,052</b>	<b>7</b>	<b>27</b>	<b>27</b>	<b>26</b>	<b>17</b>
當月較上月增減% vs. Last Month(%)	7.50	3.82	9.34	9.25	4.10	2.80	-30.00	-12.90	8.00	-18.75	-45.16
當月較上年同月增減% vs. Same Month Last Year(%)	-8.48	-2.19	-8.82	39.30	-5.43	-8.13	-30.00	42.11	22.73	-3.70	-48.48

資料來源：交通部道路交通安全督導委員會、內政部戶政司。

附註：①肇事件數，係指道路交通事故造成人員受傷或死亡案件數。

②死亡人數，係指交通事故造成人員當場或30日內死亡之人數。

22. Comparison of the Traffic Accidents among Taipei City, Taoyuan City, New Taipei City, Taichung City, Tainan City and Kaohsiung City

	受 傷 人 數 (人) Injury (Person)						每十萬人口死亡人數③ (人/十萬人) Case per 100,000 Persons (Case/100,000 Persons)						
	高雄市 Kaohsiung City	臺北市 Taipei City	新北市 New Taipei City	桃園市 Taoyuan City	臺中市 Taichung City	臺南市 Tainan City	高雄市 Kaohsiung City	臺北市 Taipei City	新北市 New Taipei City	桃園市 Taoyuan City	臺中市 Taichung City	臺南市 Tainan City	高雄市 Kaohsiung City
	373	26,504	25,851	29,508	63,610	21,695	46,663	5.313	6.757	9.713	14.380	18.450	13.446
	417	25,347	29,216	31,125	64,425	24,358	59,651	4.883	6.416	9.645	13.834	15.325	15.019
	375	26,198	36,693	35,022	72,229	28,078	63,284	5.224	5.650	9.376	11.436	16.521	13.493
	387	27,287	43,301	38,610	76,022	31,397	71,720	5.122	5.529	10.774	11.141	15.395	13.924
	364	27,279	43,539	41,417	70,481	29,216	73,310	5.067	5.342	9.750	10.065	15.332	13.098
	329	29,045	43,391	40,194	66,310	26,446	69,964	5.814	6.692	9.545	9.398	14.265	11.838
	289	28,064	42,965	40,175	61,892	25,027	66,482	3.941	6.427	9.825	7.814	13.042	10.403
	280	27,716	46,317	40,513	56,838	53,924	62,802	5.120	6.214	11.069	8.764	15.330	10.089
	351	29,467	48,850	55,582	56,120	52,322	59,539	4.931	5.615	11.141	9.610	15.619	12.656
	347	33,778	57,016	63,797	55,629	49,257	57,718	3.888	5.764	11.687	11.522	16.880	12.529
	330	32,000	58,902	60,559	57,316	55,030	54,688	5.071	6.568	11.627	9.939	15.681	11.977
	369	33,269	61,411	63,703	59,178	59,481	53,156	4.276	7.622	11.375	10.803	16.474	13.485
	34	2,960	5,427	5,892	6,255	5,316	4,738	0.405	0.477	0.967	0.962	1.783	1.248
	30	3,395	5,309	6,383	6,718	6,087	5,309	0.404	0.626	1.272	0.925	1.674	1.100
	25	2,630	5,592	5,309	8,006	5,160	5,228	0.322	0.625	1.138	0.887	1.618	0.916
	27	2,603	4,932	5,077	7,416	4,781	3,885	0.562	0.449	0.655	0.603	1.671	0.988
	31	3,119	6,464	5,943	8,512	5,372	4,552	0.682	0.848	1.047	1.204	1.131	1.134
	21	2,716	5,006	4,798	7,399	5,002	3,818	0.240	0.548	0.741	1.415	1.131	0.768
	33	2,886	5,411	5,454	7,948	5,055	4,318	0.520	0.398	0.827	0.989	1.130	1.207
	21	2,498	5,298	5,033	7,914	5,064	3,759	0.240	0.323	0.565	1.200	1.292	0.768
	25	2,557	4,740	5,455	7,856	5,094	4,498	0.359	0.521	0.781	0.811	1.076	0.914
	21	2,489	4,915	5,056	7,794	4,736	3,893	0.239	0.471	0.737	0.458	1.291	0.767
	25	2,520	4,970	5,031	7,240	4,682	3,985	0.199	0.496	0.822	0.704	1.452	0.913
	24	2,537	5,130	5,065	8,103	4,869	4,244	0.399	0.768	1.081	1.126	1.667	0.877
	<b>34</b>	<b>2,824</b>	<b>5,301</b>	<b>5,508</b>	<b>8,974</b>	<b>5,101</b>	<b>4,345</b>	<b>0.279</b>	<b>0.668</b>	<b>1.166</b>	<b>0.914</b>	<b>0.914</b>	<b>1.242</b>
	41.67	11.31	3.33	8.75	10.75	4.76	2.38	-30.05	-12.94	7.91	-18.79	-45.16	41.66
	0.00	-4.59	-2.32	-6.52	43.47	-4.04	-8.29	-31.12	40.19	20.64	-4.91	-48.72	-0.49

③每十萬人口死亡人數=(死亡人數)÷[(年/月初人口數+年/月底人口數)÷2]×100,000。

## 23. 臺北市重要交通設施 Key Traffic Facilities in Taipei City

年(月)底別 End of Year(Month)	交通標誌 (面) Traffic Sign (Plate)	行車管制 號誌燈 (路口) Traffic Signal (Set)	行車紅燈倒 數計時器 (路口) Traffic Signal Count-down Device (Intersection)	行人專用 號誌燈 (路口) Pedestrian Signals (Intersection)	號誌 連線數 (條) Number of Communication Lines with Control Center (Line)	偵測器 (組) Detector (Set)	資訊可變標誌 (組) Electronic Information Board (Set)
100年底 End of 2011	57,719	2,392	702	2,164	1,987	728	121
101年底 End of 2012	59,302	2,429	720	2,205	2,333	698	149
102年底 End of 2013	63,364	2,459	841	2,234	2,348	697	149
103年底 End of 2014	64,366	2,499	960	2,273	2,360	717	156
104年底 End of 2015	65,977	2,529	1,263	2,304	2,434	717	156
105年底 End of 2016	67,309	2,551	1,276	2,326	2,464	717	156
106年底 End of 2017	67,719	2,607	1,332	2,382	2,492	717	160
107年底 End of 2018	68,471	2,632	1,359	2,408	2,530	717	161
108年底 End of 2019	71,069	2,650	1,380	2,428	2,542	717	161
109年底 End of 2020	70,598	2,679	1,510	2,530	2,569	717	170
110年底 End of 2021	71,761	2,708	1,539	2,557	2,602	717	170
111年底 End of 2022	72,119	2,722	1,626	2,573	2,612	717	178
12月底 End of Dec.	72,119	2,722	1,626	2,573	2,612	717	178
112年底 End of 2023	73,094	2,740	1,722	2,601	2,688	735	178
1月底 End of Jan.	72,134	2,723	1,717	2,574	2,616	717	178
2月底 End of Feb.	72,110	2,723	1,717	2,574	2,620	717	178
3月底 End of Mar.	71,920	2,727	1,721	2,578	2,621	717	178
4月底 End of Apr.	72,082	2,728	1,722	2,579	2,621	717	178
5月底 End of May	72,157	2,731	1,727	2,583	2,622	717	178
6月底 End of June	72,365	2,731	1,727	2,583	2,622	717	178
7月底 End of July	72,398	2,731	1,760	2,587	2,622	717	178
8月底 End of Aug.	72,686	2,733	1,762	2,594	2,622	717	178
9月底 End of Sep.	72,802	2,734	1,766	2,595	2,622	717	178
10月底 End of Oct.	72,838	2,734	1,766	2,595	2,626	717	178
11月底 End of Nov.	72,946	2,737	1,769	2,598	2,688	735	178
12月底 End of Dec.	73,094	2,740	1,722	2,601	2,688	735	178
當月較上月增減% vs. Last Month(%)	0.20	0.11	-2.66	0.12	0.00	0.00	0.00
當月較上年同月增減% vs. Same Month Last Year(%)	1.35	0.66	5.90	1.09	2.91	2.51	0.00

資料來源：臺北市交通管制工程處