

臺北市 98 年 10 月交通事故特性分析報告

表 1、98 年 10 月與 97 年同期及上月之交通事故類別之件數與死傷人數

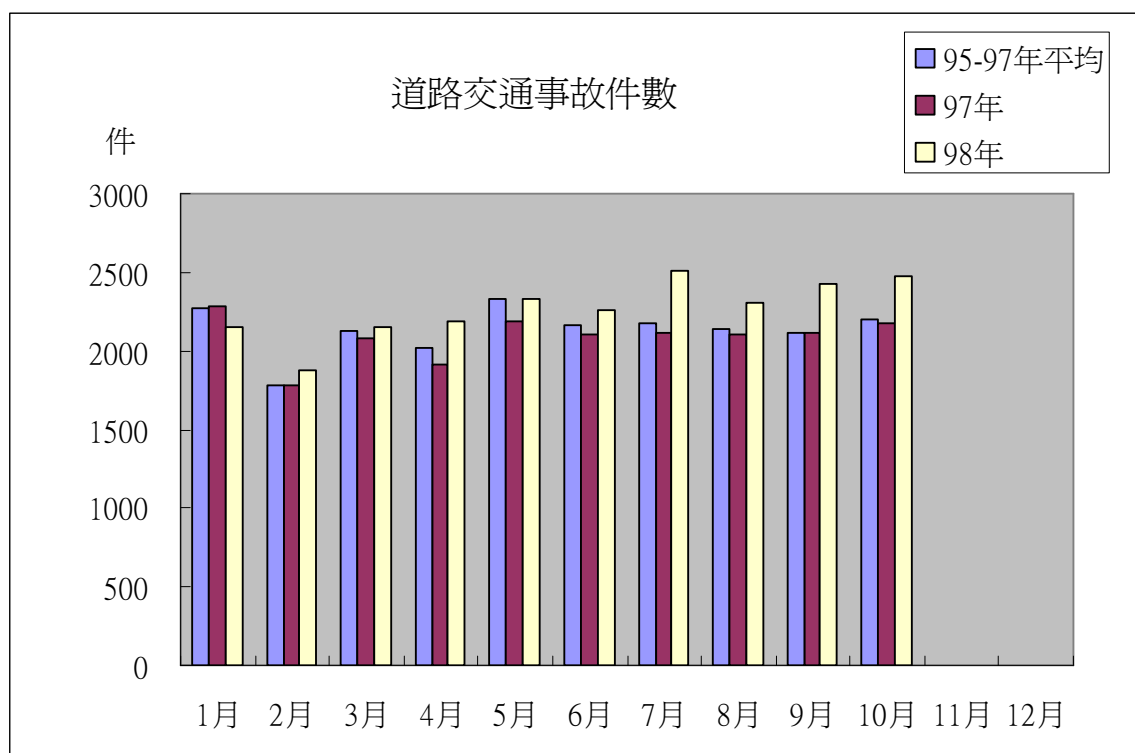
年月別	事故件數				死傷情形						
	合計	A1	A2	A3	死傷人數(人)			死亡(人)	受傷(人)		
					合計	A1	A2	A1	合計	A1	A2
98 年 10 月	2,473	7	1,480	986	1,971	7	1,964	7	1,964	0	1,964
97 年 10 月	2,178	13	1,356	809	1,816	18	1,798	13	1,803	5	1,798
當期較上年 同期增減數	295	-6	124	177	155	-11	166	-6	161	-5	166
當期較上年 同期增減%	14%	-46%	9%	22%	9%	-61%	9%	-46%	9%	-100%	9%
當期較上月 增減數	47	4	-18	61	-16	4	-20	4	-20	0	-20
當期較上月 增減%	2%	133%	-1%	7%	-1%	133%	-1%	133%	-1%		-1%

資料來源：臺北市警察局交通警察大隊 98.11.4 前建檔資料。

表 2、98 年 1-10 月與 97 年同期暨前三年同期平均之交通事故類別之件數與死傷人數

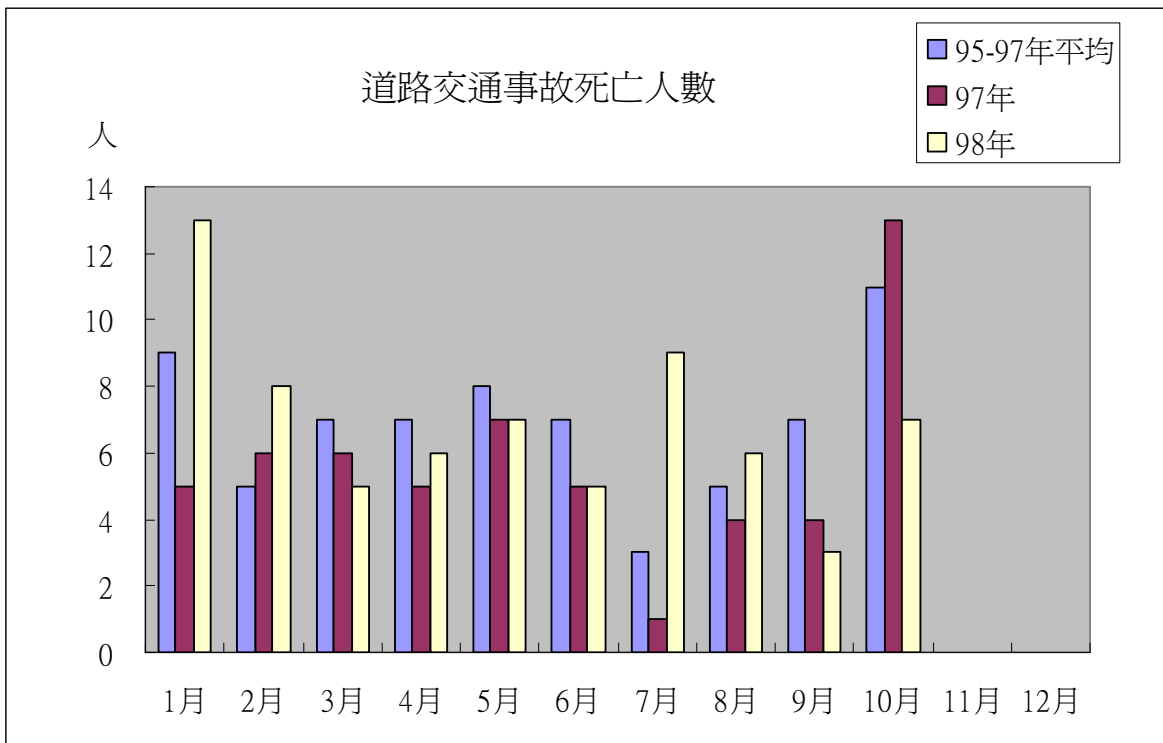
年月別	事故件數				死傷情形						
	合計	A1	A2	A3	死傷人數(人)			死亡(人)	受傷(人)		
					合計	A1	A2	A1	合計	A1	A2
98 年 1 至 10 月	22,858	68	13,913	8,877	18,482	90	18,392	69	18,413	21	18,392
97 年 1 至 10 月	20,829	55	12,614	8,160	16,719	67	16,652	56	16,663	11	16,652
當期較上年 同期增減數	2,029	13	1,299	717	1,763	23	1,740	13	1,750	10	1,740
當期較上年 同期增減%	10%	24%	10%	9%	11%	34%	10%	23%	11%	91%	10%
前 3 年(95-97) 同期平均	21,338	66	12,544	8,728	16,789	102	16,687	69	16,719	33	16,687
當期較前三年 同期平均增減數	1,520	2	1,369	149	1,693	- 12	1,705	-	1,694	- 12	1,705
當期較前三年 同期平均增減%	7%	3%	11%	2%	10%	-12%	10%	0%	10%	-36%	10%

資料來源：臺北市警察局交通警察大隊 98.11.4 前建檔資料。



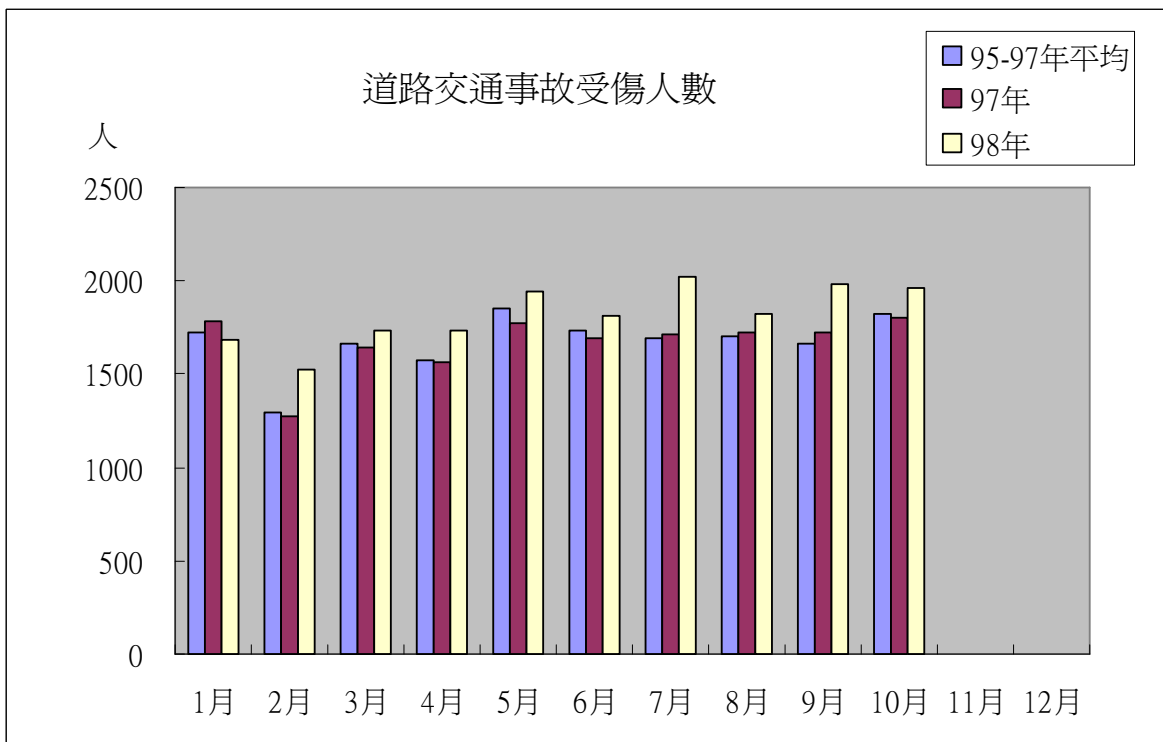
資料來源：臺北市警察局交通警察大隊 98.11.4 前建檔資料。

圖 1、98 年事故件數暨去年同期、前三年同期平均比較



資料來源：臺北市警察局交通警察大隊 98.11.4 前建檔資料。

圖 2、98 年死亡人數暨去年同期、前三年同期平均比較



資料來源：臺北市警察局交通警察大隊 98.11.4 前建檔資料。

圖 3、98 年受傷人數暨去年同期、前三年同期平均比較

表 3、98 年 10 月與 97 年同期 A1 類死亡當事人與年齡層交叉分析

項目別		合計	7-12	13-15	18-19	20-29	30-39	40-49	50-59	60-64	65~
98 年 10 月	合計	7	0	0	0	1	2	1	1	0	2
	小客車	1					1				
	機車	4				1		1	1		1
	大型重機	1					1				
	行人	1									1
97 年 10 月	合計	13	1	0	3	1	2	0	2	0	4
	小客車	1					1				
	機車	8			3	1	1		1		2
	行人	4	1						1		2

資料來源：臺北市警察局交通警察大隊 98.11.4 前建檔資料。

表 4、98 年 1 至 10 月與 97 年同期 A1 類死亡當事人與年齡層交叉分析

項目別		合計	7-12	13-15	18-19	20-29	30-39	40-49	50-59	60-64	65~
98 年 1 至 10 月	合計	69	0	2	3	15	9	11	8	3	18
	小客車	5				1	2		1		1
	機車	36		1	3	13	4	6	4	2	3
	大型重機	1					1				
	自行車	4						1	2	1	
	行人	19					2	3	1		13
	乘客[註]	4		1		1		1			1
97 年 1 至 10 月	合計	56	1	0	7	10	8	2	6	1	21
	小客車	3				1	2				
	機車	30			7	6	5	2	4	1	5
	大型重機	1				1					
	自行車	0									
	行人	20	1				1		2		16
	乘客[註]	2				2					

註：98 年 1-10 月乘客 4 人，其搭乘車種分別為機車 3 人、小客車 1 人。97 年 1-10 月乘客 2 人，其搭乘車種為小客車 1 人、機車 1 人。

資料來源：臺北市警察局交通警察大隊 98.11.4 前建檔資料。

表 5、98 年 10 月與 97 年同期事故發生時段比較

項目別		0~2	02~4	04~6	06~8	08~10	10~12	12~14	14~16	16~18	18~20	20~22	22~24
98 年 10 月	合計	64	30	44	157	331	266	226	299	286	353	223	194
	結構比	3%	1%	2%	6%	13%	11%	9%	12%	12%	14%	9%	8%
	A1				2	1		1			2	1	
	A2	44	16	25	100	210	160	131	178	158	191	125	142
	A3	20	14	19	55	120	106	94	121	128	160	97	52

項目別	0~2	02~4	04~6	06~8	08~10	10~12	12~14	14~16	16~18	18~20	20~22	22~24	
97 年 10 月	合計	54	25	32	149	321	268	234	256	258	260	167	154
	結構比	2%	1%	1%	7%	15%	12%	11%	12%	12%	12%	8%	7%
	A1		2		2		1	3		1	1		3
	A2	38	15	21	96	223	171	135	149	155	153	108	92
	A3	16	8	11	51	98	96	96	107	102	106	59	59
當期較上年同期增減數	10	5	12	8	10	-2	-8	43	28	93	56	40	
當期較上年同期增減%	19%	20%	38%	5%	3%	-1%	-3%	17%	11%	36%	34%	26%	

資料來源：臺北市警察局交通警察大隊 98.11.4 前建檔資料。

表 6、98 年 10 月行人相關交通事故及死傷人數

項目	件數	行人死傷人數(人)			主要對方車種及%			
		小計	死亡	受傷				
98 年 10 月	180	173	1	172	機車	47%	小客車	35%
97 年 10 月	131	133	4	129	機車	42%	小客車	35%
當期較上年同期增減數	49	40	-3	43				
當期較上年同期增減%	37%	30%	-75%	33%				

資料來源：臺北市警察局交通警察大隊 98.11.4 前建檔資料。

表 7、98 年 1 至 10 月行人相關交通事故及死傷人數

項目	件數	行人死傷人數(人)			主要對方車種及%			
		小計	死亡	受傷				
98 年 1 至 10 月	1,502	1,526	19	1,507	機車	43%	小客車	40%
97 年 1 至 10 月	1,513	1,530	20	1,510	機車	42%	小客車	42%
當期較上年同期增減數	-11	-4	-1	-3				
當期較上年同期增減%	-1%	0%	-5%	0%				

資料來源：臺北市警察局交通警察大隊 98.11.4 前建檔資料。

表 8、行人死傷人數依年齡層分析

行人受傷程度	年齡層	98 年 1-10 月	97 年 1-10 月	當期較上年同期增減數	當期較上年同期增減%
死亡	07-12	0	1	-1	-100%
死亡	30-39	2	1	1	100%
死亡	40-49	3	0	3	
死亡	50-59	1	2	-1	-50%
死亡	65~	13	16	-3	-19%
受傷	0-6	38	35	3	9%
受傷	07-12	87	68	19	28%
受傷	13-15	40	33	7	21%
受傷	16-18	43	46	-3	-7%
受傷	19-22	59	45	14	31%
受傷	23-25	45	58	-13	-22%
受傷	26-29	77	65	12	18%
受傷	30-39	180	155	25	16%
受傷	40-49	182	172	10	6%
受傷	50-59	218	261	-43	-16%
受傷	60-64	85	111	-26	-23%
受傷	65~	448	459	-11	-2%

資料來源：臺北市警察局交通警察大隊 98.11.4 前建檔資料。

表 9、行人死傷人數發生時段

年齡層	0~2AM	02~4AM	04~6AM	06~8AM	08~10AM	10~12AM	12~14PM	14~16PM	16~18PM	18~20PM	20~22PM	22~24PM
0-6	0%	0%	0%	0%	5%	11%	11%	18%	24%	16%	13%	3%
07-12	1%	0%	0%	8%	5%	8%	16%	6%	31%	13%	11%	1%
13-15	0%	0%	0%	3%	10%	13%	10%	10%	15%	25%	5%	10%
16-18	2%	2%	0%	7%	7%	2%	14%	5%	12%	14%	12%	23%
19-22	3%	3%	0%	3%	8%	3%	14%	10%	22%	17%	7%	8%
23-25	7%	2%	0%	2%	11%	7%	7%	13%	13%	20%	9%	9%
26-29	1%	3%	0%	4%	10%	3%	5%	9%	9%	22%	16%	18%

年齡層	0~2AM	02~4AM	04~6AM	06~8AM	08~10AM	10~12AM	12~14PM	14~16PM	16~18PM	18~20PM	20~22PM	22~24PM
30-39	3%	1%	1%	3%	13%	8%	10%	9%	7%	18%	18%	10%
40-49	2%	2%	2%	5%	10%	9%	8%	9%	14%	16%	14%	11%
50-59	3%	0%	1%	7%	9%	11%	10%	12%	12%	14%	14%	7%
60-64	0%	0%	1%	11%	13%	12%	12%	2%	12%	12%	16%	9%
65~	0%	0%	5%	10%	18%	14%	7%	11%	9%	15%	8%	3%

資料來源：臺北市警察局交通警察大隊 98.11.4 前建檔資料。

表 10、行人相關交通事故於交岔路口之事故類型及對方車種

事故類型	交岔路口	%	小客車	機車
穿越道路中	608	68%	47%	38%
其他人與車撞	122	14%	47%	39%
同向通行中	78	9%	65%	14%

資料來源：臺北市警察局交通警察大隊 98.11.4 前建檔資料。

表 11、行人相關交通事故於路段之事故類型及對方車種

事故類型	路段	%	小客車	機車
穿越道路中	248	50%	23%	68%
其他人與車撞	90	18%	23%	53%
同向通行中	78	16%	32%	54%

資料來源：臺北市警察局交通警察大隊 98.11.4 前建檔資料。

表 12、行人相關交通事故中行人主要肇因比例

行人肇因	A1+A2 類	交岔路口	路段
未依規定行走行人穿越道、地下道、天橋而穿越道路	54%	48%	63%
未依標誌、標線、號誌或手勢指揮穿越道路	23%	35%	5%
穿越道路未注意左右來車	11%	6%	16%
其他引起事故之疏失或行為	7%	7%	7%
在道路上嬉戲或奔走不定	6%	4%	9%

資料來源：臺北市警察局交通警察大隊 98.11.4 前建檔資料。

表 13、行人相關交通事故中對方車種為機車之主要肇因比例

機車肇因	A1+A2 類	交岔路口	路段
未注意車前狀況	49%	33%	70%
搶越行人穿越道	17%	27%	6%
違反號誌管制或指揮	15%	26%	4%
其他駕駛人因素	7%	3%	11%
未依規定減速	3%	4%	2%

資料來源：臺北市警察局交通警察大隊 98.11.5 前建檔資料。

表 14、行人相關交通事故中對方車種為小客車之主要肇因比例

小客車肇因	A1+A2 類	交岔路口	路段
搶越行人穿越道	39%	48%	11%
未注意車前狀況	26%	18%	55%
違反號誌管制或指揮	18%	23%	5%
倒車未依規定	5%	4%	7%
其他駕駛人因素	3%	2%	7%
違停、暫停或開車門不當而肇事	2%	1%	7%

資料來源：臺北市警察局交通警察大隊 98.11.4 前建檔資料。

表 15、98 年 10 月自行車相關交通事故及死傷人數

項目	件數	自行車死傷人數(人)			主要對方車種及%			
		小計	死亡	受傷				
98 年 10 月	61	61	0	61	機車	43%	小客車	31%
97 年 10 月	88	80	0	80	機車	42%	小客車	33%
當期較上年同期增減數	-27	-19	0	-19				
當期較上年同期增減%	-31%	-24%		-24%				

資料來源：臺北市警察局交通警察大隊 98.11.4 前建檔資料。

表 16、98 年 1 至 10 月自行車相關交通事故及死傷人數

項目	件數	自行車死傷人數(人)			主要對方車種及%			
		小計	死亡	受傷				
98 年 1 至 10 月	776	696	4	692	機車	44%	小客車	35%
97 年 1 至 10 月	705	622	0	622	機車	46%	小客車	34%
當期較上年同期增減數	71	74	4	70				
當期較上年同期增減%	10%	12%		11%				

資料來源：臺北市警察局交通警察大隊 98.11.4 前建檔資料。

表 17、自行車死傷人數依年齡層分析

自行車受傷程度	年齡層	98 年 1-10 月	97 年 1-10 月	當期較上年同期增減數	當期較上年同期增減%
死亡	40-49	1	0	1	
死亡	50-59	2	0	2	
死亡	60-64	1	0	1	
受傷	0-6	1	3	-2	-67%
受傷	07-12	36	24	12	50%
受傷	13-15	28	31	-3	-10%
受傷	16-18	20	27	-7	-26%
受傷	19-22	20	17	3	18%
受傷	23-25	10	18	-8	-44%
受傷	26-29	35	22	13	59%

自行車受傷程度	年齡層	98年1-10月	97年1-10月	當期較上年同期增減數	當期較上年同期增減%
受傷	30-39	71	58	13	22%
受傷	40-49	108	109	-1	-1%
受傷	50-59	152	146	6	4%
受傷	60-64	62	53	9	17%
受傷	65~	149	113	36	32%

資料來源：臺北市警察局交通警察大隊 98.11.4 前建檔資料。

表 18、自行車死傷人數發生時段

年齡層	0~2AM	02~4AM	04~6AM	06~8AM	08~10AM	10~12AM	12~14PM	14~16PM	16~18PM	18~20PM	20~22PM	22~24PM
0-6	0%	0%	0%	0%	0%	0%	0%	100%	0%	0%	0%	0%
07-12	0%	0%	0%	3%	6%	3%	14%	17%	17%	25%	8%	8%
13-15	4%	0%	0%	4%	7%	4%	4%	4%	25%	21%	14%	14%
16-18	5%	0%	0%	10%	5%	0%	10%	30%	15%	0%	20%	5%
19-22	0%	5%	5%	5%	10%	15%	20%	20%	0%	10%	10%	0%
23-25	0%	0%	0%	0%	10%	20%	0%	10%	20%	20%	0%	20%
26-29	6%	0%	0%	6%	6%	0%	20%	11%	11%	6%	9%	26%
30-39	3%	0%	4%	4%	15%	8%	8%	6%	11%	13%	8%	18%
40-49	4%	2%	1%	6%	12%	8%	5%	9%	19%	17%	7%	9%
50-59	0%	2%	2%	8%	13%	9%	11%	8%	14%	10%	14%	8%
60-64	2%	3%	0%	8%	16%	19%	6%	11%	11%	11%	5%	8%
65~	1%	1%	6%	17%	14%	13%	7%	12%	9%	8%	4%	6%

資料來源：臺北市警察局交通警察大隊 98.11.4 前建檔資料。

表 19、自行車相關交通事故於交岔路口之事故類型及對方車種

事故類型	交岔路口	%	小客車	機車
側撞	128	33%	45%	40%
其他車與車撞	94	24%	46%	36%
路口交岔撞	68	17%	40%	0%
同向擦撞	43	11%	42%	0%
對向擦撞	19	5%	53%	0%
追撞	18	5%	56%	39%

資料來源：臺北市警察局交通警察大隊 98.11.4 前建檔資料。

表 20、自行車相關交通事故於路段之事故類型及對方車種

事故類型	路段	%	小客車	機車
同向擦撞	103	34%	23%	60%
追撞	58	19%	17%	60%
其他車與車撞	57	19%	33%	47%

側撞	33	11%	36%	48%
對向擦撞	16	5%	31%	44%

資料來源：臺北市警察局交通警察大隊 98.11.4 前建檔資料。

表 21、自行車相關交通事故中自行車主要肇因比例

自行車肇因	A1+A2 類	交岔路口	路段
違反特定標誌(線)禁制	20%	24%	9%
違反號誌管制或指揮	18%	27%	4%
其他駕駛人因素	17%	11%	27%
行駛疏忽	14%	13%	19%
未注意車前狀況	9%	4%	17%
未依規定讓車	6%	11%	0%

資料來源：臺北市警察局交通警察大隊 98.11.4 前建檔資料。

表 22、自行車相關交通事故中對方車種為機車之主要肇因比例

機車肇因	A1+A2 類	交岔路口	路段
未注意車前狀況	54%	39%	67%
其他駕駛人因素	11%	8%	13%
超速失控	7%	8%	7%
違反號誌管制或指揮	7%	14%	1%
未依規定減速	5%	8%	3%
未保持行車安全距離間隔	4%	4%	4%
未依規定讓車	4%	6%	1%

資料來源：臺北市警察局交通警察大隊 98.11.4 前建檔資料。

表 23、自行車相關交通事故中對方車種為小客車之主要肇因比例

小客車肇因	A1+A2 類	交岔路口	路段
未注意車前狀況	42%	47%	32%
違停、暫停或開車門不當而肇事	13%	6%	28%
未依規定讓車	9%	11%	4%
違反號誌管制或指揮	8%	12%	2%
其他駕駛人因素	7%	4%	11%
轉彎不當	5%	7%	0%

資料來源：臺北市警察局交通警察大隊 98.11.4 前建檔資料。

表 24、98 年 10 月機車相關交通事故及死傷人數

項目	件數	機車死傷人數(人)			主要對方車種及%			
		小計	死亡	受傷				
98 年 10 月	1,444	1,432	5	1,427	小客車	56%	機車	21%
97 年 10 月	1,314	1,299	8	1,291	小客車	55%	機車	21%
當期較上年同期增減數	130	133	- 3	136				
當期較上年同期增減%	10%	10%	-38%	11%				

資料來源：臺北市警察局交通警察大隊 98.11.4 前建檔資料。

表 25、98 年 1 至 10 月機車相關交通事故及死傷人數

項目	件數	機車死傷人數(人)			主要對方車種及%			
		小計	死亡	受傷				
98 年 1 至 10 月	13,461	13,427	37	13,390	小客車	56%	機車	22%
97 年 1 至 10 月	12,155	11,690	31	11,659	小客車	55%	機車	21%
當期較上年同期增減數	1,306	1,737	6	1,731				
當期較上年同期增減%	11%	15%	19%	15%				

資料來源：臺北市警察局交通警察大隊 98.11.4 前建檔資料。

表 26、機車死傷人數依年齡層分析

機車受傷程度	年齡層	98 年 1-10 月	97 年 1-10 月	當期較上年同期增減數	當期較上年同期增減%
死亡	13-15	1	0	1	
死亡	16-18	0	4	-4	-100%
死亡	19-22	9	6	3	50%
死亡	23-25	4	1	3	300%
死亡	26-29	3	3	0	0%
死亡	30-39	5	5	0	0%
死亡	40-49	6	2	4	200%
死亡	50-59	4	4	0	0%
死亡	60-64	2	1	1	100%
死亡	65~	3	5	-2	-40%
受傷	07-12	1	2	-1	-50%
受傷	13-15	16	14	2	14%
受傷	16-18	922	853	69	8%
受傷	19-22	2800	2420	380	16%
受傷	23-25	1639	1535	104	7%
受傷	26-29	1920	1620	300	19%
受傷	30-39	2345	2012	333	17%
受傷	40-49	1710	1493	217	15%
受傷	50-59	1333	1129	204	18%
受傷	60-64	307	261	46	18%
受傷	65~	380	314	66	21%

資料來源：臺北市警察局交通警察大隊 98.11.4 前建檔資料。

表 27、機車死傷人數發生時段

年齡層	0~2AM	02~4AM	04~6AM	06~8AM	08~10AM	10~12AM	12~14PM	14~16PM	16~18PM	18~20PM	20~22PM	22~24PM
07-12	0%	0%	0%	0%	0%	0%	0%	0%	0%	100%	0%	0%
13-15	0%	6%	0%	0%	6%	12%	6%	6%	24%	18%	12%	12%
16-18	4%	1%	1%	8%	9%	8%	8%	11%	16%	9%	9%	14%
19-22	5%	1%	1%	5%	13%	9%	11%	11%	13%	10%	9%	12%
23-25	4%	1%	1%	6%	15%	8%	10%	11%	11%	12%	9%	12%
26-29	3%	1%	1%	7%	19%	9%	9%	11%	12%	12%	9%	9%
30-39	2%	1%	1%	9%	21%	10%	9%	10%	11%	13%	8%	6%
40-49	2%	0%	2%	10%	15%	12%	11%	12%	12%	12%	7%	5%
50-59	2%	1%	2%	10%	14%	14%	12%	12%	13%	11%	5%	5%
60-64	1%	1%	2%	10%	16%	16%	10%	10%	15%	12%	5%	2%
65~	0%	1%	4%	13%	16%	18%	13%	10%	11%	8%	4%	2%

資料來源：臺北市警察局交通警察大隊 98.11.4 前建檔資料。

表 28、機車相關交通事故於交岔路口之事故類型及對方車種

事故類型	交岔路口	%	小客車	機車
側撞	2257	30%	67%	22%
同向擦撞	1482	20%	62%	24%
路口交岔撞	1248	17%	59%	29%
其他車與車撞	1141	15%	60%	23%
追撞	475	6%	51%	36%
對向擦撞	352	5%	65%	22%

資料來源：臺北市警察局交通警察大隊 98.11.4 前建檔資料。

表 29、機車相關交通事故於路段之事故類型及對方車種

事故類型	路段	%	小客車	機車
同向擦撞	1439	33%	57%	25%
其他車與車撞	732	17%	56%	21%
追撞	616	14%	44%	35%
側撞	582	13%	63%	23%
對向擦撞	207	5%	51%	28%

資料來源：臺北市警察局交通警察大隊 98.11.4 前建檔資料。

表 30、機車相關交通事故中機車主要肇因比例

機車肇因	A1+A2 類	交岔路口	路段
未注意車前狀況	23%	14%	37%
其他駕駛人因素	15%	11%	21%
未依規定讓車	13%	19%	3%
超速失控	10%	10%	10%

未保持行車安全距離間隔	9%	6%	12%
違反號誌管制或指揮	8%	13%	1%
未依規定減速	7%	11%	2%

資料來源：臺北市警察局交通警察大隊 98.11.4 前建檔資料。

表 31、機車相關交通事故中對方車種為小客車之主要肇因比例

小客車肇因	A1+A2 類	交岔路口	路段
未依規定讓車	29%	36%	14%
轉彎不當	17%	19%	14%
違停、暫停或開車門不當而肇事	10%	4%	22%
未注意車前狀況	8%	7%	8%
違反號誌管制或指揮	7%	11%	0%
未保持行車安全距離間隔	7%	5%	10%
其他駕駛人因素	7%	5%	11%
行駛疏忽	6%	4%	11%

資料來源：臺北市警察局交通警察大隊 98.11.4 前建檔資料。

表 32、98 年 10 月大型重型機車相關交通事故及死傷人數

項目	件數	大型重型機車死傷人數(人)			主要要對方車種及%			
		小計	死亡	受傷				
98 年 10 月	7	4	1	3	機車	71%		
97 年 10 月	13	9	0	9	機車	38%	小客車	38%
當期較上年同期增減數	-6	-5	1	-6				
當期較上年同期增減%	-46%	-56%		-67%				

資料來源：臺北市警察局交通警察大隊 98.11.4 前建檔資料。

表 33、98 年 1 至 10 月大型重型機車相關交通事故及死傷人數

項目	件數	大型重型機車死傷人數(人)			主要要對方車種及%			
		小計	死亡	受傷				
98 年 1 至 10 月	59	48	1	47	小客車	63%	機車	20%
97 年 1 至 10 月	71	46	1	45	機車	38%	小客車	34%
當期較上年同期增減數	-12	2	0	2				
當期較上年同期增減%	-17%	4%	0%	4%				

資料來源：臺北市警察局交通警察大隊 98.11.4 前建檔資料。

表 34、98 年 10 月與 97 年同期之大客車涉入交通事故類別之件數與死傷人數

年月別	大客車涉入事故件數				大客車涉入事故中死傷情形						
	合計	A1	A2	A3	死傷人數(人)			死亡(人)	受傷(人)		
					合計	A1	A2	A1	合計	A1	A2
98 年 10 月	124	1	39	84	49	1	48	1	48	0	48
97 年 10 月	109	2	50	57	72	7	65	2	70	5	65
當期較上年	15	-1	-11	27	-23	-6	-17	-1	-22	-5	-17

同期增減數											
當期較上年 同期增減%	14%	-50%	-22%	47%	-32%	-86%	-26%	-50%	-31%	-100%	-26%

資料來源：臺北市警察局交通警察大隊 98.11.4 前建檔資料。

表 35、98 年 1 至 10 月與 97 年同期之大客車涉入交通事故類別之件數與死傷人數

年月別	大客車涉入事故件數				大客車涉入事故中死傷情形						
	合計	A1	A2	A3	死傷人數(人)			死亡(人)	受傷(人)		
					合計	A1	A2	A1	合計	A1	A2
98 年 1 至 10 月	983	5	341	637	436	7	429	6	430	1	429
97 年 1 至 10 月	959	8	345	606	455	8	447	8	447	0	447
當期較上年 同期增減數	24	-3	-4	31	-19	-1	-18	-2	-17	1	-18
當期較上年 同期增減%	3%	-38%	-1%	5%	-4%	-13%	-4%	-25%	-4%		-4%

資料來源：臺北市警察局交通警察大隊 98.11.4 前建檔資料。

表 36、98 年 1 至 10 月與 97 年同期之涉入大客車車種人數

年月別	涉入大客車車種(人數)				合計
	公車	客運	自用大客車	遊覽車	
98 年 1 至 10 月	579	245	6	165	995
97 年 1 至 10 月	577	227	13	200	1017
當期較上年 同期增減數	2	18	-7	-35	-22
當期較上年 同期增減%	0%	8%	-54%	-18%	-2%

資料來源：臺北市警察局交通警察大隊 98.11.4 前建檔資料。

表 37、涉入大客車車種人數發生時段

大客車 車種	0~2AM	02~4AM	04~6AM	06~8AM	08~10AM	10~12AM	12~14PM	14~16PM	16~18PM	18~20PM	20~22PM	22~24PM
公車	0%	0%	1%	7%	14%	10%	8%	14%	15%	16%	8%	5%
客運	0%	0%	0%	7%	19%	11%	8%	11%	15%	16%	10%	4%
遊覽車	0%	1%	0%	11%	18%	8%	10%	12%	11%	19%	10%	2%
自用大 客車	0%	0%	0%	0%	23%	8%	0%	15%	38%	8%	8%	0%

資料來源：臺北市警察局交通警察大隊 98.11.4 前建檔資料。

表 38、大客車涉入 A1 類交通事故之事故位置、事故類型及對方車種

事故類別	交岔路口			路段		
	對方車種	事故類型	件數	對方車種	事故類型	件數
A1	行人	同向通行中	1	大貨車、機車	側撞	1
	機車	其他車與車撞	1	機車	同向擦撞	1
	自行車	其他車與車撞	1			

資料來源：臺北市警察局交通警察大隊 98.11.4 前建檔資料。

表 39、大客車涉入 A2 類交通事故之事故位置、事故類型及對方車種

事故類別	交岔路口			路段		
	對方車種	事故類型	%	對方車種	事故類型	%
A2	機車	同向擦撞	17%	機車	同向擦撞	22%
	行人	穿越道路中	14%	機車	其他車與車撞	14%
	機車	側撞	12%	機車	追撞	9%
	機車	其他車與車撞	11%			

資料來源：臺北市警察局交通警察大隊 98.11.4 前建檔資料。

表 40、大客車涉入交通事故中大客車之主要肇因比例

大客車肇因	A1+A2 類	交岔路口	路段
未注意車前狀況	21%	16%	27%
未保持行車安全距離間隔	14%	16%	12%
違反號誌管制或指揮	13%	21%	3%
搶越行人穿越道	10%	16%	1%
未依規定讓車	8%	9%	8%
行駛疏忽	8%	4%	13%
其他駕駛人因素	7%	5%	11%
違停、暫停或開車門不當而肇事	7%	3%	13%

資料來源：臺北市警察局交通警察大隊 98.11.4 前建檔資料。

表 41、98 年 10 月與 97 年同期之計程車相關交通事故類別之件數與死傷人數

年月別	計程車相關事故件數				計程車相關事故中死傷情形						
	合計	A1	A2	A3	死傷人數(人)			死亡(人)	受傷(人)		
					合計	A1	A2	A1	合計	A1	A2
98 年 10 月	497	2	230	265	284	2	282	2	282	0	282
97 年 10 月	432	2	210	220	255	3	252	2	253	1	252
當期較上年 同期增減數	65	0	20	45	29	-1	30	0	29	-1	30
當期較上年 同期增減%	15%	0%	10%	20%	11%	-33%	12%	0%	11%	-100%	12%

資料來源：臺北市警察局交通警察大隊 98.11.4 前建檔資料。

表 42、98 年 1 至 10 月與 97 年同期之計程車相關交通事故類別之件數與死傷人數

年月別	計程車相關事故件數				計程車相關事故中死傷情形						
	合計	A1	A2	A3	死傷人數(人)			死亡(人)	受傷(人)		
					合計	A1	A2	A1	合計	A1	A2
98 年 1 至 10 月	4,591	7	2,174	2,410	2,610	12	2,598	7	2,603	5	2,598
97 年 1 至 10 月	4,215	11	1,958	2,246	2,346	13	2,333	11	2,335	2	2,333
當期較上年 同期增減數	376	-4	216	164	264	-1	265	-4	268	3	265
當期較上年 同期增減%	9%	-36%	11%	7%	11%	-8%	11%	-36%	11%	150%	11%

資料來源：臺北市警察局交通警察大隊 98.11.4 前建檔資料。

表 43、涉入計程車人數發生時段

車種	0~2AM	02~4AM	04~6AM	06~8AM	08~10AM	10~12AM	12~14PM	14~16PM	16~18PM	18~20PM	20~22PM	22~24PM
計程車	5%	3%	2%	5%	13%	10%	11%	13%	10%	11%	8%	8%

資料來源：臺北市警察局交通警察大隊 98.11.4 前建檔資料。

表 44、計程車涉入 A1 類交通事故之事故位置、事故類型及對方車種

事故類別	交岔路口			路段		
	對方車種	事故類型	件數	對方車種	事故類型	件數
A1	機車	側撞	1	機車	對撞	1
	機車	追撞	1	機車	其他車與車撞	1
				自小客車	對撞	1
				自小客車、行人	同向通行中	1
				自小客車、自小客車	追撞	1

資料來源：臺北市警察局交通警察大隊 98.11.4 前建檔資料。

表 45、計程車涉入 A2 類交通事故之事故位置、事故類型及對方車種

事故類別	交岔路口			路段		
	對方車種	事故類型	%	對方車種	事故類型	%
A2	機車	側撞	25%	機車	同向擦撞	34%
	機車	同向擦撞	19%	機車	其他車與車撞	16%
	機車	路口交岔撞	15%	機車	追撞	12%
	機車	其他車與車撞	12%	機車	側撞	12%
	行人	穿越道路中	6%			

資料來源：臺北市警察局交通警察大隊 98.11.4 前建檔資料。

表 46、計程車相關交通事故中計程車之主要肇因比例

計程車肇因	A1+A2 類	交岔路口	路段
未依規定讓車	26%	29%	18%
轉彎不當	14%	14%	12%
違反號誌管制或指揮	11%	16%	1%
未注意車前狀況	10%	10%	11%
違停、暫停或開車門不當而肇事	10%	4%	21%
其他駕駛人因素	7%	5%	12%
未保持行車安全距離間隔	7%	5%	10%
搶越行人穿越道	4%	5%	1%

資料來源：臺北市警察局交通警察大隊 98.11.4 前建檔資料。