

臺北市 98 年 9 月交通事故特性分析報告

表 1、98 年 9 月與 97 年同期之交通事故類別之件數與死傷人數

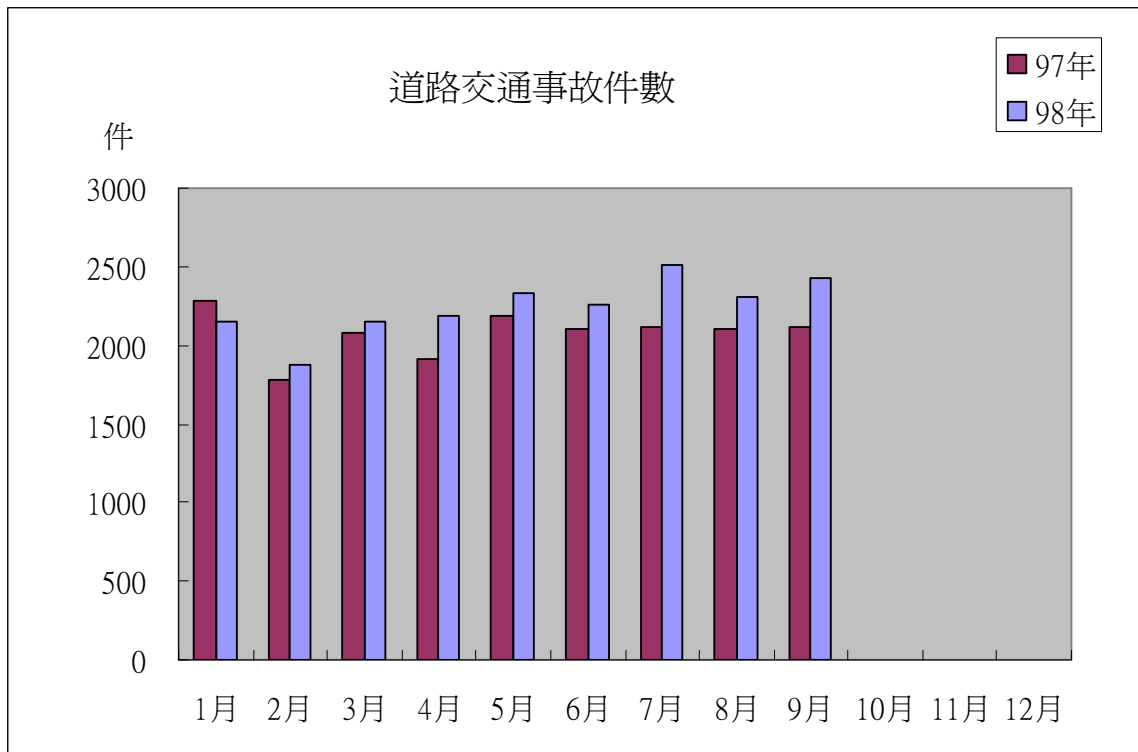
年月別	事故件數				死傷情形						
	合計	A1	A2	A3	死傷人數(人)			死亡(人)	受傷(人)		
					合計	A1	A2	A1	合計	A1	A2
98 年 9 月	2,426	3	1,498	925	1,987	3	1,984	3	1,984	0	1,984
97 年 9 月	2,120	4	1,310	806	1,730	4	1,726	4	1,726	0	1,726
當期較上年 同期增減數	306	-1	188	119	257	-1	258	-1	258	0	258
當期較上年 同期增減%	14%	-25%	14%	15%	15%	-25%	15%	-25%	15%		15%

資料來源：臺北市警察局交通警察大隊 98.10.6 前建檔資料。

表 2、98 年 1 至 9 月與 97 年同期之交通事故類別之件數與死傷人數

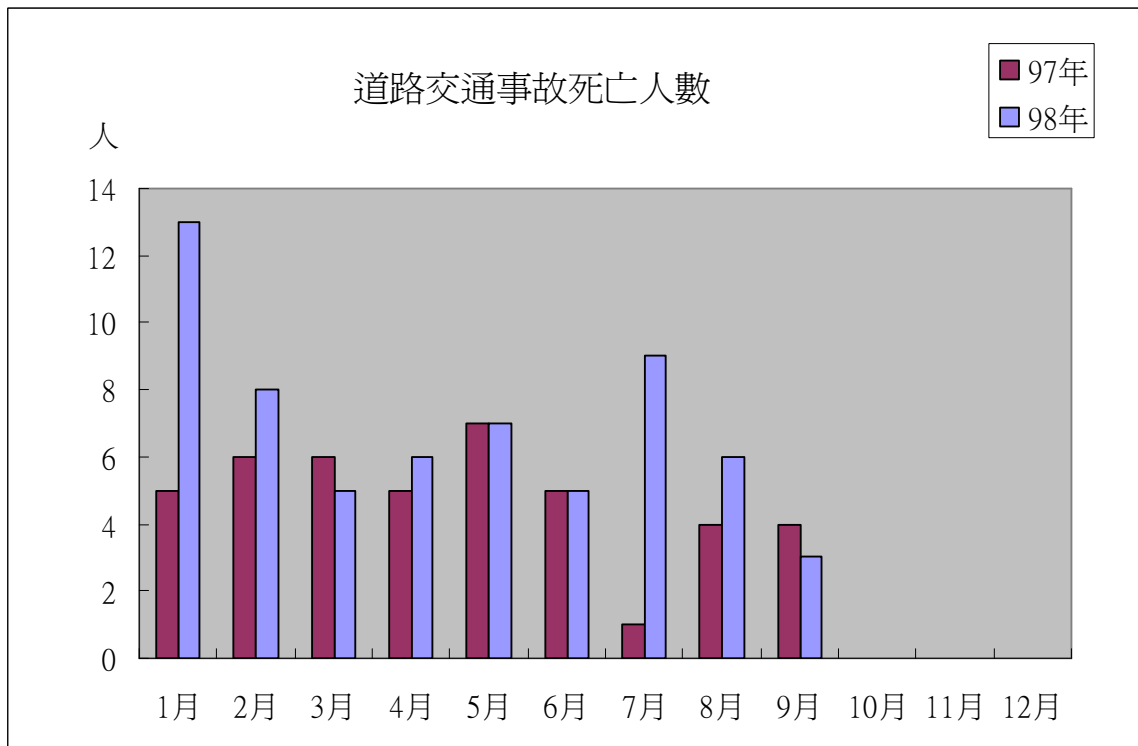
年月別	事故件數				死傷情形						
	合計	A1	A2	A3	死傷人數(人)			死亡 (人)	受傷(人)		
					合計	A1	A2	A1	合計	A1	A2
98 年 1-9 月	20,361	61	12,417	7,883	16,487	83	16,404	62	16,425	21	16,404
97 年 1-9 月	18,651	42	11,258	7,351	14,903	49	14,854	43	14,860	6	14,854
當期較上年 同期增減數	1,710	19	1,159	532	1,584	34	1,550	19	1,565	15	1,550
當期較上年 同期增減%	9%	45%	10%	7%	11%	69%	10%	44%	11%	250%	10%

資料來源：臺北市警察局交通警察大隊 98.10.6 前建檔資料。



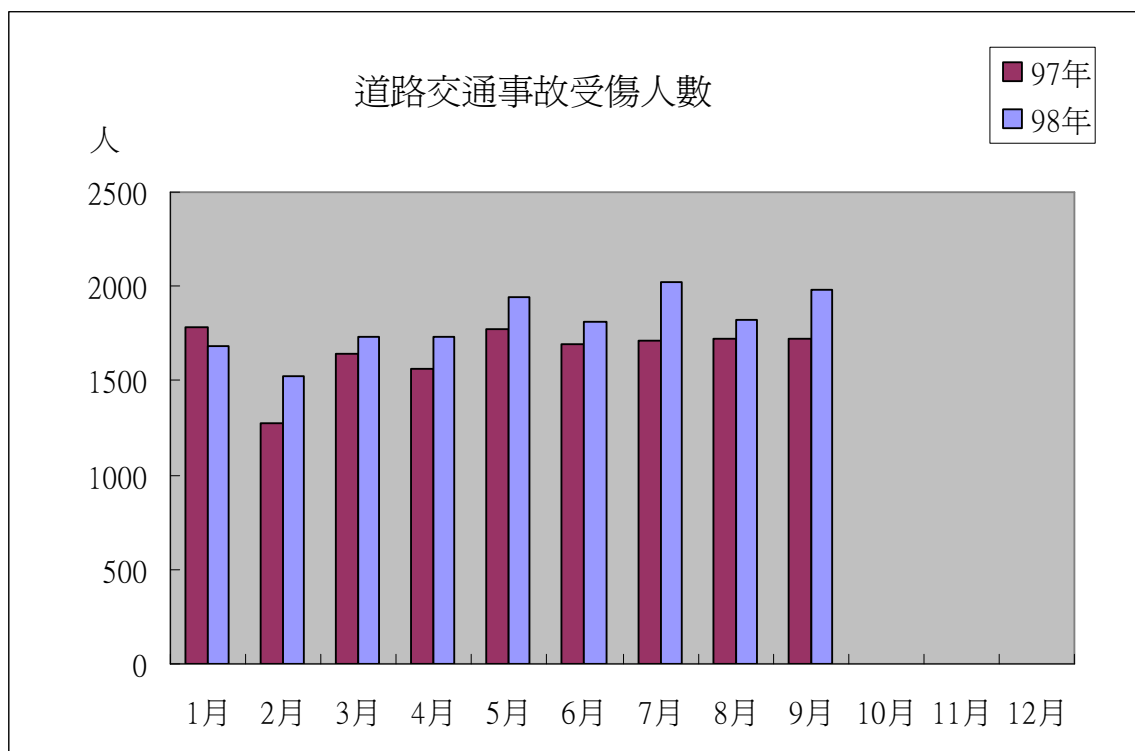
資料來源：臺北市警察局交通警察大隊 98.10.6 前建檔資料。

圖 1、98 年事故件數暨去年同期比較



資料來源：臺北市警察局交通警察大隊 98.10.6 前建檔資料。

圖 2、98 年死亡人數暨去年同期比較



資料來源：臺北市警察局交通警察大隊 98.10.6 前建檔資料。

圖 3、98 年受傷人數暨去年同期比較

表 3、98 年 9 月與 97 年同期 A1 類死亡當事人與年齡層交叉分析

項目別		合計	13-15	18-19	20-29	30-39	40-49	50-59	60-64	65~
98 年 9 月	合計	3	0	0	1	1	0	0	1	0
	小客車	0								
	機車	3			1	1			1	
	行人	0								
97 年 9 月	合計	4	0	1	0	1	0	0	0	2
	小客車	1				1				
	機車	2		1						1
	行人	1								1

資料來源：臺北市警察局交通警察大隊 98.10.6 前建檔資料。

表 4、98 年 1 至 9 月與 97 年同期 A1 類死亡當事人與年齡層交叉分析

項目別		合計	13-15	18-19	20-29	30-39	40-49	50-59	60-64	65~
98 年 1 至 9 月	合計	62	2	3	14	7	10	7	3	16
	小客車	4			1	1		1		1
	機車	32	1	3	12	4	5	3	2	2
	大型重機	0								
	自行車	4					1	2	1	

項目別		合計	13-15	18-19	20-29	30-39	40-49	50-59	60-64	65~
	行人	18				2	3	1		12
	乘客[註]	4	1		1		1			1
97年1至9月	合計	43	0	4	9	6	2	4	1	17
	小客車	2			1	1				
	機車	22		4	5	4	2	3	1	3
	大型重機	1			1					
	自行車	0								
	行人	16				1		1		14
	乘客[註]	2			2					

註：98年1-9月乘客4人，其搭乘車種分別為機車3人、小客車1人。97年1-9月乘客2人，其搭乘車種為小客車1人、機車1人。

資料來源：臺北市警察局交通警察大隊98.10.6前建檔資料。

表5、98年9月與97年同期事故發生時段比較

項目別		0~2	02~4	04~6	06~8	08~10	10~12	12~14	14~16	16~18	18~20	20~22	22~24
98年9月	合計	53	29	31	180	355	249	244	292	325	340	190	138
	結構比	2%	1%	1%	7%	15%	10%	10%	12%	13%	14%	8%	6%
	A1	1			1				1				
	A2	40	14	21	119	223	155	153	166	205	188	115	99
	A3	12	15	10	60	132	94	91	125	120	152	75	39
97年9月	合計	56	33	20	155	303	229	235	238	267	257	175	152
	結構比	3%	2%	1%	7%	14%	11%	11%	11%	13%	12%	8%	7%
	A1				1		1						2
	A2	36	23	9	100	204	141	141	125	168	147	112	104
	A3	20	10	11	54	99	87	94	113	99	110	63	46
當期較上年同期增減數	-3	-4	11	25	52	20	9	54	58	83	15	-14	
當期較上年同期增減%	-5%	-12%	55%	16%	17%	9%	4%	23%	22%	32%	9%	-9%	

資料來源：臺北市警察局交通警察大隊98.10.6前建檔資料。

表6、98年9月行人相關交通事故及死傷人數

項目	件數	行人死傷人數(人)			主要對方車種及%			
		小計	死亡	受傷				
98年9月	132	136	0	136	機車	45%	小客車	33%
97年9月	157	161	1	160	機車	48%	小客車	37%
當期較上年同期增減數	-25	-25	-1	-24				
當期較上年同期增減%	-16%	-16%	-100%	-15%				

資料來源：臺北市警察局交通警察大隊98.10.6前建檔資料。

表 7、98 年 1 至 9 月行人相關交通事故及死傷人數

項目	件數	行人死傷人數(人)			主要對方車種及%			
		小計	死亡	受傷				
98 年 1 至 9 月	1,319	1,338	18	1,320	機車	43%	小客車	40%
97 年 1 至 9 月	1,382	1,382	16	1,381	小客車	48%	機車	47%
當期較上年同期增減數	-63	-44	2	-61				
當期較上年同期增減%	-5%	-3%	13%	-4%				

資料來源：臺北市警察局交通警察大隊 98.10.6 前建檔資料。

表 8、行人死傷人數依年齡層分析

行人受傷程度	年齡層	98 年 1-9 月	97 年 1-9 月	當期較上年同期增減數	當期較上年同期增減%
死亡	30-39	2	1	1	100%
死亡	40-49	3	0	3	
死亡	50-59	1	1	0	0%
死亡	65~	12	14	-2	-14%
受傷	0-6	34	31	3	10%
受傷	07-12	77	64	13	20%
受傷	13-15	37	29	8	28%
受傷	16-18	41	43	-2	-5%
受傷	19-22	48	42	6	14%
受傷	23-25	39	53	-14	-26%
受傷	26-29	70	58	12	21%
受傷	30-39	152	144	8	6%
受傷	40-49	161	157	4	3%
受傷	50-59	188	240	-52	-22%
受傷	60-64	76	101	-25	-25%
受傷	65~	395	417	-22	-5%

資料來源：臺北市警察局交通警察大隊 98.10.6 前建檔資料。

表 9、行人死傷人數發生時段

年齡層	0~2AM	02~4AM	04~6AM	06~8AM	08~10AM	10~12AM	12~14PM	14~16PM	16~18PM	18~20PM	20~22PM	22~24PM
0-6	0%	0%	0%	0%	3%	12%	9%	21%	24%	18%	15%	0%
07-12	1%	0%	0%	8%	5%	8%	17%	5%	27%	14%	13%	1%
13-15	0%	0%	0%	3%	11%	8%	11%	11%	16%	27%	3%	11%
16-18	2%	2%	0%	5%	5%	2%	15%	5%	12%	15%	12%	24%
19-22	4%	4%	0%	4%	6%	2%	15%	6%	25%	17%	8%	8%
23-25	5%	3%	0%	0%	10%	8%	8%	13%	15%	18%	10%	10%
26-29	1%	3%	0%	4%	10%	3%	6%	7%	11%	21%	17%	16%
30-39	3%	1%	1%	2%	14%	8%	12%	7%	6%	17%	19%	11%

年齡層	0~2AM	02~4AM	04~6AM	06~8AM	08~10AM	10~12AM	12~14PM	14~16PM	16~18PM	18~20PM	20~22PM	22~24PM
40-49	2%	2%	2%	4%	9%	9%	9%	10%	13%	16%	13%	12%
50-59	3%	1%	1%	7%	10%	12%	11%	13%	12%	13%	13%	7%
60-64	0%	0%	1%	12%	14%	9%	12%	3%	11%	13%	16%	9%
65~	0%	0%	5%	11%	19%	13%	7%	11%	9%	15%	8%	3%

資料來源：臺北市警察局交通警察大隊 98.10.6 前建檔資料。

表 10、行人相關交通事故於交岔路口之事故類型及對方車種

事故類型	交岔路口	%	小客車	機車
穿越道路中	548	69%	49%	37%
其他人與車撞	103	13%	47%	39%
同向通行中	67	8%	66%	15%

資料來源：臺北市警察局交通警察大隊 98.10.6 前建檔資料。

表 11、行人相關交通事故於路段之事故類型及對方車種

事故類型	路段	%	小客車	機車
穿越道路中	217	50%	22%	69%
其他人與車撞	75	17%	21%	53%
同向通行中	70	16%	33%	51%

資料來源：臺北市警察局交通警察大隊 98.10.6 前建檔資料。

表 12、行人相關交通事故中行人主要肇因比例

行人肇因	A1+A2 類	交岔路口	路段
未依規定行走行人穿越道、地下道、天橋而穿越道路	54%	48%	63%
未依標誌、標線、號誌或手勢指揮穿越道路	23%	35%	6%
穿越道路未注意左右來車	11%	6%	17%
其他引起事故之疏失或行為	6%	6%	6%
在道路上嬉戲或奔走不定	6%	4%	9%

資料來源：臺北市警察局交通警察大隊 98.10.6 前建檔資料。

表 13、行人相關交通事故中對方車種為機車之主要肇因比例

機車肇因	A1+A2 類	交岔路口	路段
未注意車前狀況	49%	32%	70%
搶越行人穿越道	17%	28%	5%
違反號誌管制或指揮	16%	27%	4%
其他駕駛人因素	7%	3%	10%
未依規定減速	3%	4%	2%

資料來源：臺北市警察局交通警察大隊 98.10.6 前建檔資料。

表 14、行人相關交通事故中對方車種為小客車之主要肇因比例

小客車肇因	A1+A2 類	交岔路口	路段
搶越行人穿越道	40%	48%	11%
未注意車前狀況	26%	18%	54%
違反號誌管制或指揮	19%	23%	5%
倒車未依規定	5%	5%	7%
其他駕駛人因素	2%	1%	7%

資料來源：臺北市警察局交通警察大隊 98.10.6 前建檔資料。

表 15、98 年 9 月自行車相關交通事故及死傷人數

項目	件數	自行車死傷人數(人)			主要對方車種及%			
		小計	死亡	受傷				
98 年 9 月	96	78	0	78	機車	46%	小客車	33%
97 年 9 月	69	63	0	63	機車	51%	小客車	30%
當期較上年同期增減數	27	15	0	15				
當期較上年同期增減%	39%	24%		24%				

資料來源：臺北市警察局交通警察大隊 98.10.6 前建檔資料。

表 16、98 年 1 至 9 月自行車相關交通事故及死傷人數

項目	件數	自行車死傷人數(人)			主要對方車種及%			
		小計	死亡	受傷				
98 年 1 至 9 月	716	634	4	630	機車	44%	小客車	35%
97 年 1 至 9 月	617	542	0	542	機車	47%	小客車	34%
當期較上年同期增減數	99	92	4	88				
當期較上年同期增減%	16%	17%		16%				

資料來源：臺北市警察局交通警察大隊 98.10.6 前建檔資料。

表 17、自行車死傷人數依年齡層分析

自行車受傷程度	年齡層	98 年 1-9 月	97 年 1-9 月	當期較上年同期增減數	當期較上年同期增減%
死亡	40-49	1	0	1	
死亡	50-59	2	0	2	
死亡	60-64	1	0	1	
受傷	0-6	1	3	-2	-67%
受傷	07-12	36	22	14	64%
受傷	13-15	27	28	-1	-4%
受傷	16-18	20	21	-1	-5%
受傷	19-22	20	16	4	25%
受傷	23-25	9	16	-7	-44%
受傷	26-29	32	18	14	78%
受傷	30-39	64	50	14	28%

自行車受傷程度	年齡層	98年1-9月	97年1-9月	當期較上年同期增減數	當期較上年同期增減%
受傷	40-49	99	92	7	8%
受傷	50-59	134	128	6	5%
受傷	60-64	55	44	11	25%
受傷	65~	133	103	30	29%

資料來源：臺北市警察局交通警察大隊 98.10.6 前建檔資料。

表 18、自行車死傷人數發生時段

年齡層	0~2AM	02~4AM	04~6AM	06~8AM	08~10AM	10~12AM	12~14PM	14~16PM	16~18PM	18~20PM	20~22PM	22~24PM
0-6	0%	0%	0%	0%	0%	0%	0%	100%	0%	0%	0%	0%
07-12	0%	0%	0%	3%	6%	3%	14%	17%	17%	25%	8%	8%
13-15	4%	0%	0%	4%	7%	4%	4%	4%	26%	19%	15%	15%
16-18	5%	0%	0%	10%	5%	0%	10%	30%	15%	0%	20%	5%
19-22	0%	5%	5%	5%	10%	15%	20%	20%	0%	10%	10%	0%
23-25	0%	0%	0%	0%	11%	22%	0%	0%	22%	22%	0%	22%
26-29	6%	0%	0%	6%	6%	0%	22%	13%	13%	3%	9%	22%
30-39	3%	0%	5%	5%	14%	6%	9%	6%	9%	14%	9%	19%
40-49	4%	2%	1%	7%	12%	9%	5%	9%	19%	16%	7%	9%
50-59	0%	2%	2%	7%	13%	10%	12%	9%	12%	10%	15%	8%
60-64	2%	4%	0%	9%	13%	20%	7%	13%	11%	11%	5%	7%
65~	1%	1%	6%	18%	15%	13%	7%	14%	9%	8%	4%	5%

資料來源：臺北市警察局交通警察大隊 98.10.6 前建檔資料。

表 19、自行車相關交通事故於交岔路口之事故類型及對方車種

事故類型	交岔路口	%	小客車	機車
側撞	118	32%	47%	38%
其他車與車撞	88	24%	43%	38%
路口交岔撞	64	17%	39%	0%
同向擦撞	41	11%	41%	0%
追撞	18	5%	56%	39%

資料來源：臺北市警察局交通警察大隊 98.10.6 前建檔資料。

表 20、自行車相關交通事故於路段之事故類型及對方車種

事故類型	路段	%	小客車	機車
同向擦撞	93	34%	24%	60%
其他車與車撞	53	19%	36%	47%
追撞	50	18%	14%	64%
側撞	29	10%	41%	48%
對向擦撞	15	5%	33%	47%

資料來源：臺北市警察局交通警察大隊 98.10.6 前建檔資料。

表 21、自行車相關交通事故中自行車主要肇因比例

自行車肇因	A1+A2 類	交岔路口	路段
違反特定標誌(線)禁制	20%	25%	10%
違反號誌管制或指揮	18%	27%	4%
其他駕駛人因素	17%	10%	28%
行駛疏忽	13%	12%	18%
未注意車前狀況	9%	4%	16%
未依規定讓車	7%	11%	1%

資料來源：臺北市警察局交通警察大隊 98.10.6 前建檔資料。

表 22、自行車相關交通事故中對方車種為機車之主要肇因比例

機車肇因	A1+A2 類	交岔路口	路段
未注意車前狀況	54%	39%	67%
行駛疏忽	1%	1%	1%
酒醉(後)駕駛失控	0%	1%	0%
違規超車	0%	1%	0%
其他駕駛人因素	11%	7%	12%
超速失控	7%	9%	7%
違反號誌管制或指揮	7%	15%	1%

資料來源：臺北市警察局交通警察大隊 98.10.6 前建檔資料。

表 23、自行車相關交通事故中對方車種為小客車之主要肇因比例

小客車肇因	A1+A2 類	交岔路口	路段
未注意車前狀況	41%	46%	31%
違停、暫停或開車門不當而肇事	13%	6%	29%
未依規定讓車	10%	11%	8%
違反號誌管制或指揮	9%	12%	2%
其他駕駛人因素	8%	4%	12%
轉彎不當	5%	7%	0%

資料來源：臺北市警察局交通警察大隊 98.10.6 前建檔資料。

表 24、98 年 9 月機車相關交通事故及死傷人數

項目	件數	機車死傷人數(人)			主要對方車種及%			
		小計	死亡	受傷				
98 年 9 月	1,457	1,482	3	1,479	小客車	56%	機車	22%
97 年 9 月	1,261	1,240	2	1,238	小客車	55%	機車	21%
當期較上年同期增減數	196	242	1	241				
當期較上年同期增減%	16%	20%	50%	19%				

資料來源：臺北市警察局交通警察大隊 98.10.6 前建檔資料。

表 25、98 年 1 至 9 月機車相關交通事故及死傷人數

項目	件數	機車死傷人數(人)			主要對方車種及%			
		小計	死亡	受傷				
98 年 1 至 9 月	11,999	11,970	32	11,938	小客車	56%	機車	22%
97 年 1 至 9 月	10,841	10,391	23	10,368	小客車	55%	機車	21%
當期較上年同期增減數	1,158	1,579	9	1,570				
當期較上年同期增減%	11%	15%	39%	15%				

資料來源：臺北市警察局交通警察大隊 98.10.6 前建檔資料。

表 26、機車死傷人數依年齡層分析

機車受傷程度	年齡層	98 年 1-9 月	97 年 1-9 月	當期較上年同期增減數	當期較上年同期增減%
死亡	13-15	1	0	1	
死亡	16-18	0	2	-2	-100%
死亡	19-22	9	4	5	125%
死亡	23-25	4	1	3	300%
死亡	26-29	2	3	-1	-33%
死亡	30-39	4	4	0	0%
死亡	40-49	5	2	3	150%
死亡	50-59	3	3	0	0%
死亡	60-64	2	1	1	100%
死亡	65~	2	3	-1	-33%
受傷	07-12	1	2	-1	-50%
受傷	13-15	11	14	-3	-21%
受傷	16-18	801	749	52	7%
受傷	19-22	2453	2136	317	15%
受傷	23-25	1486	1369	117	9%
受傷	26-29	1705	1451	254	18%
受傷	30-39	2113	1761	352	20%
受傷	40-49	1529	1334	195	15%
受傷	50-59	1205	1020	185	18%

機車 受傷程度	年齡層	98年1-9月	97年1-9月	當期較上年同 期增減數	當期較上年同 期增減%
受傷	60-64	277	240	37	15%
受傷	65~	344	286	58	20%

資料來源：臺北市警察局交通警察大隊 98.10.6 前建檔資料。

表 27、機車死傷人數發生時段

年齡層	0~2AM	02~4AM	04~6AM	06~8AM	08~10AM	10~12AM	12~14PM	14~16PM	16~18PM	18~20PM	20~22PM	22~24PM
07-12	0%	0%	0%	0%	0%	0%	0%	0%	0%	100%	0%	0%
13-15	0%	8%	0%	0%	8%	17%	8%	0%	25%	17%	17%	0%
16-18	4%	1%	1%	8%	9%	9%	8%	11%	16%	8%	9%	14%
19-22	5%	1%	1%	5%	12%	9%	12%	11%	13%	10%	9%	12%
23-25	4%	1%	1%	6%	15%	8%	10%	11%	11%	12%	9%	12%
26-29	3%	1%	1%	6%	19%	9%	9%	11%	12%	11%	9%	9%
30-39	2%	1%	1%	8%	21%	10%	9%	10%	11%	12%	8%	6%
40-49	2%	0%	2%	10%	15%	12%	11%	12%	13%	12%	7%	5%
50-59	2%	1%	1%	10%	14%	14%	12%	12%	13%	11%	5%	5%
60-64	1%	1%	1%	10%	16%	17%	11%	10%	16%	10%	5%	1%
65~	0%	1%	4%	12%	16%	17%	13%	10%	11%	7%	5%	3%

資料來源：臺北市警察局交通警察大隊 98.10.6 前建檔資料。

表 28、機車相關交通事故於交岔路口之事故類型及對方車種

事故類型	交岔路口	%	小客車	機車
側撞	2021	30%	66%	22%
同向擦撞	1310	20%	62%	25%
路口交岔撞	1124	17%	58%	29%
其他車與車撞	999	15%	60%	22%
追撞	426	6%	51%	35%
對向擦撞	320	5%	63%	24%

資料來源：臺北市警察局交通警察大隊 98.10.6 前建檔資料。

表 29、機車相關交通事故於路段之事故類型及對方車種

事故類型	路段	%	小客車	機車
同向擦撞	1299	33%	56%	25%
其他車與車撞	645	16%	55%	21%
追撞	560	14%	45%	35%
側撞	518	13%	64%	23%
對向擦撞	188	5%	53%	27%

資料來源：臺北市警察局交通警察大隊 98.10.6 前建檔資料。

表 30、機車相關交通事故中機車主要肇因比例

機車肇因	A1+A2 類	交岔路口	路段
未注意車前狀況	23%	14%	37%
未依規定讓車	15%	21%	5%
其他駕駛人因素	15%	11%	21%
超速失控	10%	11%	10%
未保持行車安全距離間隔	9%	6%	13%
違反號誌管制或指揮	9%	14%	1%
未依規定減速	7%	11%	2%

資料來源：臺北市警察局交通警察大隊 98.10.6 前建檔資料。

表 31、機車相關交通事故中對方車種為小客車之主要肇因比例

小客車肇因	A1+A2 類	交岔路口	路段
未依規定讓車	33%	39%	22%
轉彎不當	16%	18%	13%
違停、暫停或開車門不當而肇事	10%	4%	22%
未注意車前狀況	8%	7%	8%
違反號誌管制或指揮	7%	11%	0%
未保持行車安全距離間隔	7%	5%	11%

資料來源：臺北市警察局交通警察大隊 98.10.6 前建檔資料。

表 32、98 年 9 月大型重型機車相關交通事故及死傷人數

項目	件數	大型重型機車死傷人數(人)			主要要對方車種及%			
		小計	死亡	受傷				
98 年 9 月	2	2	0	2	機車	50%	小貨車	50%
97 年 9 月	6	5	0	5	機車	50%		
當期較上年同期增減數	-4	-3	0	-3				
當期較上年同期增減%	-67%	-60%		-60%				

資料來源：臺北市警察局交通警察大隊 98.10.6 前建檔資料。

表 33、98 年 1 至 9 月大型重型機車相關交通事故及死傷人數

項目	件數	大型重型機車死傷人數(人)			主要要對方車種及%			
		小計	死亡	受傷				
98 年 1 至 9 月	52	44	0	44	小客車	62%	機車	23%
97 年 1 至 9 月	58	37	1	36	機車	38%	小客車	28%
當期較上年同期增減數	-6	7	-1	8				
當期較上年同期增減%	-10%	19%	-100%	22%				

資料來源：臺北市警察局交通警察大隊 98.10.6 前建檔資料。

