

# 臺北市 98 年 11 月交通事故特性分析報告

表 1、98 年 11 月與 97 年同期及上月之交通事故類別之件數與死傷人數

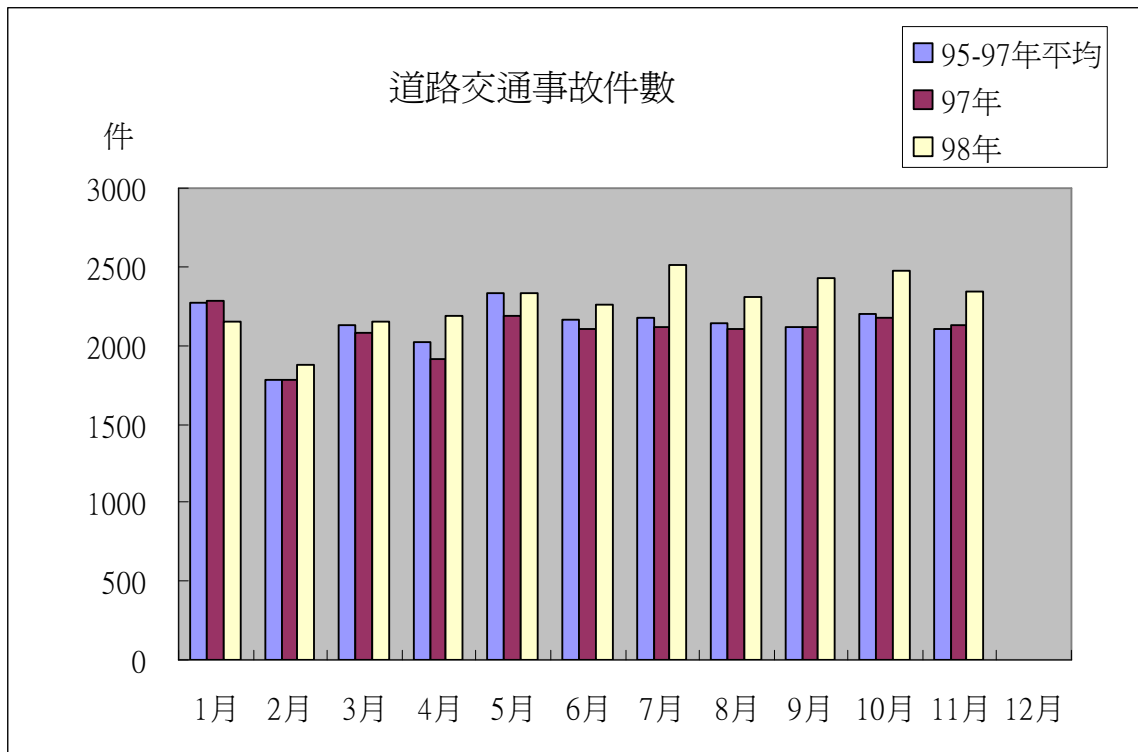
| 年月別            | 事故件數  |     |       |      | 死傷情形    |      |       |       |       |       |       |
|----------------|-------|-----|-------|------|---------|------|-------|-------|-------|-------|-------|
|                | 合計    | A1  | A2    | A3   | 死傷人數(人) |      |       | 死亡(人) | 受傷(人) |       |       |
|                |       |     |       |      | 合計      | A1   | A2    | A1    | 合計    | A1    | A2    |
| 98 年 11 月      | 2,342 | 8   | 1,457 | 877  | 1,958   | 8    | 1,950 | 8     | 1,950 | 0     | 1,950 |
| 97 年 11 月      | 2,131 | 8   | 1,290 | 833  | 1,711   | 14   | 1,697 | 10    | 1,701 | 4     | 1,697 |
| 當期較上年<br>同期增減數 | 211   | 0   | 167   | 44   | 247     | -6   | 253   | -2    | 249   | -4    | 253   |
| 當期較上年<br>同期增減% | 10%   | 0%  | 13%   | 5%   | 14%     | -43% | 15%   | -20%  | 15%   | -100% | 15%   |
| 當期較上月<br>增減數   | -131  | 1   | -23   | -109 | -13     | 1    | -14   | 1     | -14   | 0     | -14   |
| 當期較上月<br>增減%   | -5%   | 14% | -2%   | -11% | -1%     | 14%  | -1%   | 14%   | -1%   | /     | -1%   |

資料來源：臺北市警察局交通警察大隊 98.12.4 前建檔資料。

表 2、98 年 1-11 月與 97 年同期暨前三年同期平均之交通事故類別之件數與死傷人數

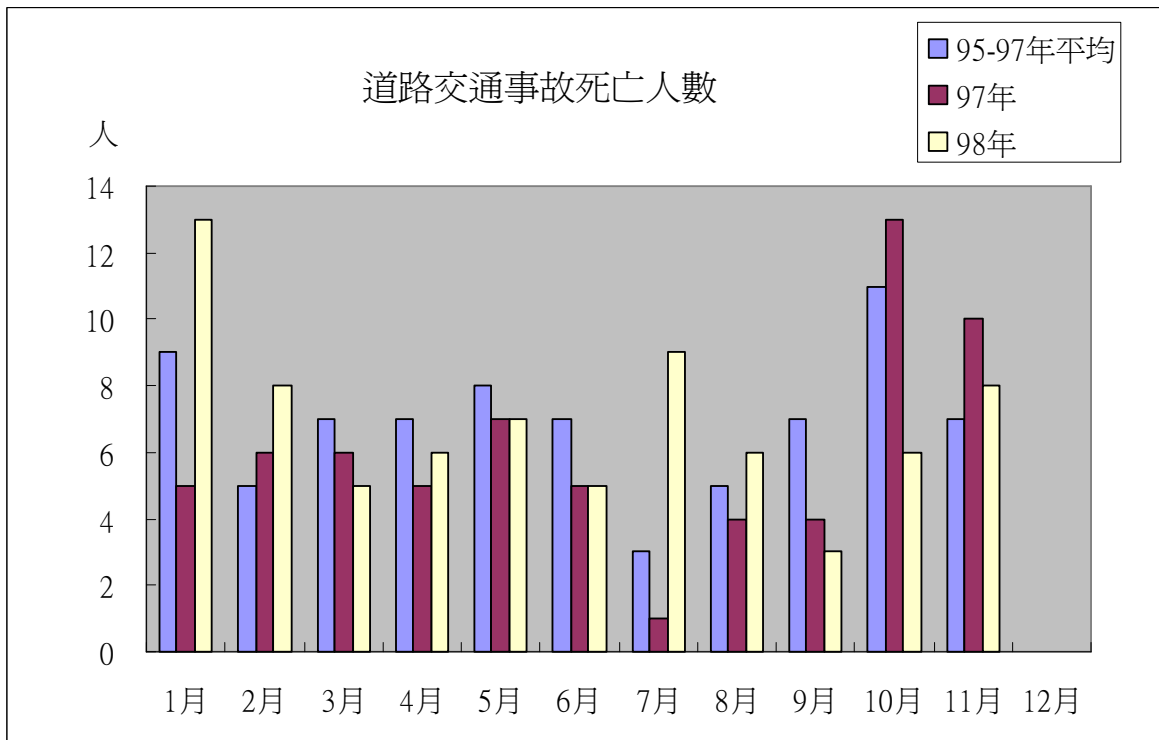
| 年月別                  | 事故件數   |     |        |       | 死傷情形    |      |        |       |        |      |        |
|----------------------|--------|-----|--------|-------|---------|------|--------|-------|--------|------|--------|
|                      | 合計     | A1  | A2     | A3    | 死傷人數(人) |      |        | 死亡(人) | 受傷(人)  |      |        |
|                      |        |     |        |       | 合計      | A1   | A2     | A1    | 合計     | A1   | A2     |
| 98 年 1 至 11 月        | 25,224 | 75  | 15,386 | 9,763 | 20,461  | 97   | 20,364 | 76    | 20,385 | 21   | 20,364 |
| 97 年 1 至 11 月        | 22,960 | 63  | 13,904 | 8,993 | 18,430  | 81   | 18,349 | 66    | 18,364 | 15   | 18,349 |
| 當期較上年<br>同期增減數       | 2,264  | 12  | 1,482  | 770   | 2,031   | 16   | 2,015  | 10    | 2,021  | 6    | 2,015  |
| 當期較上年<br>同期增減%       | 10%    | 19% | 11%    | 9%    | 11%     | 20%  | 11%    | 15%   | 11%    | 40%  | 11%    |
| 前 3 年(95-97)<br>同期平均 | 23,440 | 73  | 13,809 | 9,558 | 18,479  | 112  | 18,366 | 77    | 18,402 | 36   | 18,366 |
| 當期較前三年<br>同期平均增減數    | 1,784  | 2   | 1,577  | 205   | 1,982   | -15  | 1,998  | -1    | 1,983  | -15  | 1,998  |
| 當期較前三年<br>同期平均增減%    | 8%     | 3%  | 11%    | 2%    | 11%     | -13% | 11%    | -1%   | 11%    | -42% | 11%    |

資料來源：臺北市警察局交通警察大隊 98.12.4 前建檔資料。



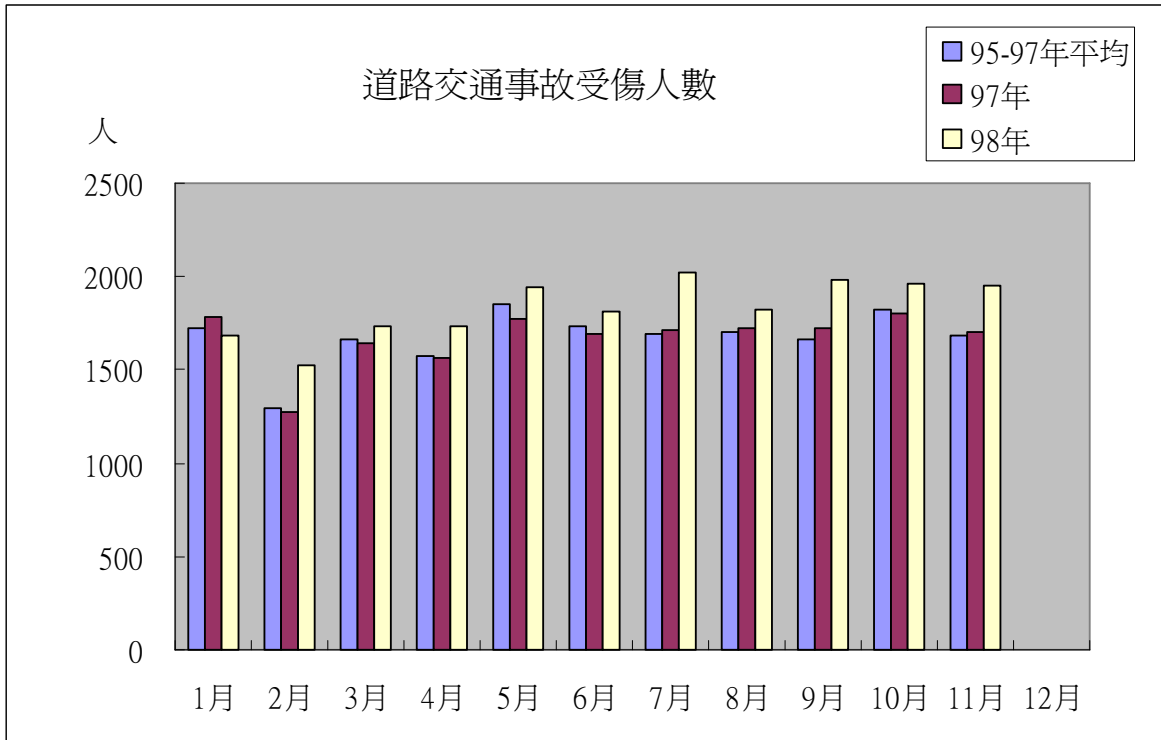
資料來源：臺北市警察局交通警察大隊 98.12.4 前建檔資料。

圖 1、98 年事故件數暨去年同期、前三年同期平均比較



資料來源：臺北市警察局交通警察大隊 98.12.4 前建檔資料。

圖 2、98 年死亡人數暨去年同期、前三年同期平均比較



資料來源：臺北市警察局交通警察大隊 98.12.4 前建檔資料。

圖 3、98 年受傷人數暨去年同期、前三年同期平均比較

表 3、98 年 11 月與 97 年同期 A1 類死亡當事人與年齡層交叉分析

| 項目別       |       | 合計 | 7-12 | 13-15 | 18-19 | 20-29 | 30-39 | 40-49 | 50-59 | 60-64 | 65~ |
|-----------|-------|----|------|-------|-------|-------|-------|-------|-------|-------|-----|
| 98 年 11 月 | 合計    | 8  | 0    | 0     | 1     | 0     | 1     | 0     | 2     | 0     | 4   |
|           | 小客車   | 1  |      |       |       |       | 1     |       |       |       |     |
|           | 機車    | 1  |      |       | 1     |       |       |       |       |       |     |
|           | 行人    | 6  |      |       |       |       |       |       | 2     |       | 4   |
| 97 年 11 月 | 合計    | 10 | 0    | 0     | 1     | 1     | 0     | 1     | 0     | 1     | 6   |
|           | 機車    | 5  |      |       | 1     | 1     |       | 1     |       |       | 2   |
|           | 自行車   | 1  |      |       |       |       |       |       |       |       | 1   |
|           | 行人    | 2  |      |       |       |       |       |       |       |       | 2   |
|           | 乘客[註] | 2  |      |       |       |       |       |       |       | 1     | 1   |

註：97 年 11 月乘客 2 人，其搭乘車種皆為機車。

資料來源：臺北市警察局交通警察大隊 98.12.4 前建檔資料。

表 4、98 年 1 至 11 月與 97 年同期 A1 類死亡當事人與年齡層交叉分析

| 項目別           |      | 合計 | 7-12 | 13-15 | 18-19 | 20-29 | 30-39 | 40-49 | 50-59 | 60-64 | 65~ |
|---------------|------|----|------|-------|-------|-------|-------|-------|-------|-------|-----|
| 98 年 1 至 11 月 | 合計   | 76 | 0    | 2     | 4     | 15    | 9     | 11    | 10    | 3     | 22  |
|               | 小客車  | 5  |      |       |       | 1     | 2     |       | 1     |       | 1   |
|               | 機車   | 37 |      | 1     | 4     | 13    | 4     | 6     | 4     | 2     | 3   |
|               | 大型重機 | 1  |      |       |       |       | 1     |       |       |       |     |

| 項目別      |       | 合計 | 7-12 | 13-15 | 18-19 | 20-29 | 30-39 | 40-49 | 50-59 | 60-64 | 65~ |
|----------|-------|----|------|-------|-------|-------|-------|-------|-------|-------|-----|
|          | 自行車   | 4  |      |       |       |       |       | 1     | 2     | 1     |     |
|          | 行人    | 25 |      |       |       |       | 2     | 3     | 3     |       | 17  |
|          | 乘客[註] | 4  |      | 1     |       | 1     |       | 1     |       |       | 1   |
| 97年1至11月 | 合計    | 66 | 1    | 0     | 8     | 11    | 8     | 3     | 6     | 2     | 27  |
|          | 小客車   | 3  |      |       |       | 1     | 2     |       |       |       |     |
|          | 機車    | 35 |      |       | 8     | 7     | 5     | 3     | 4     | 1     | 7   |
|          | 大型重機  | 1  |      |       |       | 1     |       |       |       |       |     |
|          | 自行車   | 1  |      |       |       |       |       |       |       |       | 1   |
|          | 行人    | 22 | 1    |       |       |       | 1     |       | 2     |       | 18  |
|          | 乘客[註] | 4  |      |       |       | 2     |       |       |       | 1     | 1   |

註：98年1-11月乘客4人，其搭乘車種分別為機車3人、小客車1人。97年1-11月乘客4人，其搭乘車種為小客車1人、機車3人。

資料來源：臺北市警察局交通警察大隊98.12.4前建檔資料。

表5、98年11月與97年同期事故發生時段比較

| 項目別        |     | 0~2 | 02~4 | 04~6 | 06~8 | 08~10 | 10~12 | 12~14 | 14~16 | 16~18 | 18~20 | 20~22 | 22~24 |
|------------|-----|-----|------|------|------|-------|-------|-------|-------|-------|-------|-------|-------|
| 98年11月     | 合計  | 69  | 39   | 31   | 154  | 333   | 232   | 233   | 265   | 258   | 327   | 215   | 186   |
|            | 結構比 | 3%  | 2%   | 1%   | 7%   | 14%   | 10%   | 10%   | 11%   | 11%   | 14%   | 9%    | 8%    |
|            | A1  |     | 1    | 1    |      |       | 2     |       |       |       |       | 1     | 3     |
|            | A2  | 48  | 17   | 18   | 102  | 236   | 139   | 146   | 145   | 156   | 194   | 133   | 123   |
|            | A3  | 21  | 21   | 12   | 52   | 97    | 91    | 87    | 120   | 102   | 133   | 81    | 60    |
| 97年11月     | 合計  | 55  | 29   | 39   | 131  | 275   | 247   | 228   | 219   | 271   | 276   | 215   | 146   |
|            | 結構比 | 3%  | 1%   | 2%   | 6%   | 13%   | 12%   | 11%   | 10%   | 13%   | 13%   | 10%   | 7%    |
|            | A1  |     |      |      | 1    |       |       |       | 2     | 3     | 1     |       | 1     |
|            | A2  | 36  | 20   | 27   | 87   | 182   | 155   | 145   | 113   | 153   | 152   | 132   | 88    |
|            | A3  | 19  | 9    | 12   | 43   | 93    | 92    | 83    | 104   | 115   | 123   | 83    | 57    |
| 當期較上年同期增減數 | 14  | 10  | -8   | 23   | 58   | -15   | 5     | 46    | -13   | 51    | 0     | 40    |       |
| 當期較上年同期增減% | 25% | 34% | -21% | 18%  | 21%  | -6%   | 2%    | 21%   | -5%   | 18%   | 0%    | 27%   |       |

資料來源：臺北市警察局交通警察大隊98.12.4前建檔資料。

表6、98年11月行人相關交通事故及死傷人數

| 項目         | 件數  | 行人死傷人數(人) |      |     | 主要對方車種及% |     |     |     |
|------------|-----|-----------|------|-----|----------|-----|-----|-----|
|            |     | 小計        | 死亡   | 受傷  |          |     |     |     |
| 98年11月     | 178 | 179       | 6    | 173 | 機車       | 47% | 小客車 | 44% |
| 97年11月     | 157 | 159       | 2    | 157 | 小客車      | 50% | 機車  | 34% |
| 當期較上年同期增減數 | 21  | 20        | 4    | 16  |          |     |     |     |
| 當期較上年同期增減% | 13% | 13%       | 200% | 10% |          |     |     |     |

資料來源：臺北市警察局交通警察大隊98.12.4前建檔資料。

表 7、98 年 1 至 11 月行人相關交通事故及死傷人數

| 項目            | 件數    | 行人死傷人數(人) |     |       | 主要對方車種及% |     |     |     |
|---------------|-------|-----------|-----|-------|----------|-----|-----|-----|
|               |       | 小計        | 死亡  | 受傷    |          |     |     |     |
| 98 年 1 至 11 月 | 1,684 | 1,707     | 25  | 1,682 | 機車       | 44% | 小客車 | 40% |
| 97 年 1 至 11 月 | 1,670 | 1,689     | 22  | 1,667 | 小客車      | 42% | 機車  | 41% |
| 當期較上年同期增減數    | 14    | 18        | 3   | 15    |          |     |     |     |
| 當期較上年同期增減%    | 1%    | 1%        | 14% | 1%    |          |     |     |     |

資料來源：臺北市警察局交通警察大隊 98.12.4 前建檔資料。

表 8、行人死傷人數依年齡層分析

| 行人受傷程度 | 年齡層   | 98 年 1-11 月 | 97 年 1-11 月 | 當期較上年同期增減數 | 當期較上年同期增減% |
|--------|-------|-------------|-------------|------------|------------|
| 死亡     | 07-12 | 0           | 1           | -1         | -100%      |
| 死亡     | 30-39 | 2           | 1           | 1          | 100%       |
| 死亡     | 40-49 | 3           | 0           | 3          |            |
| 死亡     | 50-59 | 3           | 2           | 1          | 50%        |
| 死亡     | 65~   | 17          | 18          | -1         | -6%        |
| 受傷     | 0-6   | 45          | 37          | 8          | 22%        |
| 受傷     | 07-12 | 93          | 76          | 17         | 22%        |
| 受傷     | 13-15 | 42          | 37          | 5          | 14%        |
| 受傷     | 16-18 | 46          | 51          | -5         | -10%       |
| 受傷     | 19-22 | 65          | 51          | 14         | 27%        |
| 受傷     | 23-25 | 51          | 62          | -11        | -18%       |
| 受傷     | 26-29 | 83          | 69          | 14         | 20%        |
| 受傷     | 30-39 | 197         | 176         | 21         | 12%        |
| 受傷     | 40-49 | 206         | 190         | 16         | 8%         |
| 受傷     | 50-59 | 243         | 278         | -35        | -13%       |
| 受傷     | 60-64 | 99          | 122         | -23        | -19%       |
| 受傷     | 65~   | 508         | 516         | -8         | -2%        |

資料來源：臺北市警察局交通警察大隊 98.12.4 前建檔資料。

表 9、行人死傷人數發生時段

| 年齡層   | 0~2AM | 02~4AM | 04~6AM | 06~8AM | 08~10AM | 10~12AM | 12~14PM | 14~16PM | 16~18PM | 18~20PM | 20~22PM | 22~24PM |
|-------|-------|--------|--------|--------|---------|---------|---------|---------|---------|---------|---------|---------|
| 0-6   | 0%    | 0%     | 0%     | 2%     | 4%      | 9%      | 9%      | 18%     | 27%     | 16%     | 13%     | 2%      |
| 07-12 | 1%    | 0%     | 0%     | 8%     | 4%      | 8%      | 18%     | 4%      | 31%     | 13%     | 12%     | 1%      |
| 13-15 | 0%    | 0%     | 0%     | 2%     | 10%     | 12%     | 10%     | 10%     | 17%     | 24%     | 7%      | 10%     |
| 16-18 | 2%    | 2%     | 0%     | 7%     | 7%      | 2%      | 15%     | 4%      | 11%     | 13%     | 15%     | 22%     |
| 19-22 | 3%    | 3%     | 0%     | 5%     | 8%      | 3%      | 12%     | 9%      | 22%     | 17%     | 8%      | 11%     |
| 23-25 | 6%    | 2%     | 0%     | 2%     | 12%     | 6%      | 6%      | 12%     | 14%     | 20%     | 12%     | 10%     |
| 26-29 | 1%    | 2%     | 0%     | 4%     | 11%     | 2%      | 6%      | 10%     | 8%      | 23%     | 14%     | 18%     |

| 年齡層   | 0~2AM | 02~4AM | 04~6AM | 06~8AM | 08~10AM | 10~12AM | 12~14PM | 14~16PM | 16~18PM | 18~20PM | 20~22PM | 22~24PM |
|-------|-------|--------|--------|--------|---------|---------|---------|---------|---------|---------|---------|---------|
| 30-39 | 3%    | 1%     | 1%     | 4%     | 13%     | 9%      | 10%     | 9%      | 8%      | 17%     | 18%     | 10%     |
| 40-49 | 2%    | 1%     | 1%     | 5%     | 11%     | 8%      | 8%      | 9%      | 14%     | 17%     | 13%     | 11%     |
| 50-59 | 2%    | 1%     | 1%     | 7%     | 9%      | 11%     | 10%     | 12%     | 12%     | 13%     | 14%     | 7%      |
| 60-64 | 0%    | 0%     | 1%     | 10%    | 14%     | 10%     | 11%     | 4%      | 13%     | 11%     | 15%     | 10%     |
| 65~   | 0%    | 0%     | 5%     | 11%    | 17%     | 15%     | 7%      | 10%     | 9%      | 15%     | 8%      | 3%      |

資料來源：臺北市警察局交通警察大隊 98.12.4 前建檔資料。

表 10、行人相關交通事故於交岔路口之事故類型及對方車種

| 事故類型   | 交岔路口 | %   | 小客車 | 機車  |
|--------|------|-----|-----|-----|
| 穿越道路中  | 686  | 68% | 48% | 38% |
| 其他人與車撞 | 141  | 14% | 45% | 40% |
| 同向通行中  | 81   | 8%  | 67% | 12% |

資料來源：臺北市警察局交通警察大隊 98.12.4 前建檔資料。

表 11、行人相關交通事故於路段之事故類型及對方車種

| 事故類型   | 路段  | %   | 小客車 | 機車  |
|--------|-----|-----|-----|-----|
| 穿越道路中  | 277 | 50% | 22% | 69% |
| 其他人與車撞 | 97  | 17% | 24% | 54% |
| 同向通行中  | 86  | 15% | 34% | 53% |

資料來源：臺北市警察局交通警察大隊 98.12.4 前建檔資料。

表 12、行人相關交通事故中行人主要肇因比例

| 行人肇因                    | 不分事故位置 | 交岔路口 | 路段  |
|-------------------------|--------|------|-----|
| 未依規定行走行人穿越道、地下道、天橋而穿越道路 | 56%    | 48%  | 67% |
| 未依標誌、標線、號誌或手勢指揮穿越道路     | 23%    | 36%  | 6%  |
| 穿越道路未注意左右來車             | 11%    | 7%   | 15% |
| 其他引起事故之疏失或行為            | 5%     | 5%   | 4%  |
| 在道路上嬉戲或奔走不定             | 5%     | 3%   | 7%  |

資料來源：臺北市警察局交通警察大隊 98.12.4 前建檔資料。

表 13、行人相關交通事故中對方車種為機車之主要肇因比例

| 機車肇因      | 不分事故位置 | 交岔路口 | 路段  |
|-----------|--------|------|-----|
| 未注意車前狀況   | 49%    | 31%  | 72% |
| 搶越行人穿越道   | 15%    | 24%  | 5%  |
| 違反號誌管制或指揮 | 13%    | 21%  | 4%  |
| 其他駕駛人因素   | 8%     | 5%   | 10% |
| 未依規定讓車    | 6%     | 9%   | 2%  |

資料來源：臺北市警察局交通警察大隊 98.11.5 前建檔資料。

表 14、行人相關交通事故中對方車種為小客車之主要肇因比例

| 小客車肇因          | 不分事故位置 | 交岔路口 | 路段  |
|----------------|--------|------|-----|
| 搶越行人穿越道        | 37%    | 46%  | 9%  |
| 未注意車前狀況        | 26%    | 17%  | 58% |
| 違反號誌管制或指揮      | 16%    | 20%  | 6%  |
| 未依規定讓車         | 8%     | 9%   | 1%  |
| 倒車未依規定         | 4%     | 4%   | 6%  |
| 其他駕駛人因素        | 2%     | 2%   | 6%  |
| 違停、暫停或開車門不當而肇事 | 2%     | 1%   | 6%  |

資料來源：臺北市警察局交通警察大隊 98.12.4 前建檔資料。

表 15、行人事故件數較多之路段及其集中之路口

| 行人事故較多路段 | 件數 | 事故主要集中路口    | 件數 |
|----------|----|-------------|----|
| 龍江路      | 23 | 民權東路/龍江路    | 6  |
|          |    | 南京東路/龍江路    | 5  |
| 林森北路     | 22 | 民權東路/林森北路   | 8  |
|          |    | 民生東路/林森北路   | 5  |
| 康定路      | 22 | 康定路/內江街     | 2  |
|          |    | 康定路/長沙街     | 2  |
|          |    | 康定路/貴陽街     | 3  |
|          |    | 康定路/桂林路     | 2  |
|          |    | 康定路/廣州街     | 2  |
|          |    | 康定路/三水街     | 2  |
|          |    | 康定路/和平西路    | 2  |
| 中正路      | 19 | 中正路/文林路     | 5  |
|          |    | 中正路/基河路     | 2  |
|          |    | 士商路/中正路     | 2  |
| 內湖路 1 段  | 17 | 內湖路 1 段/基湖路 | 2  |
|          |    | 內湖路 1 段/港墘路 | 3  |
| 中華路 1 段  | 16 | 中華路/開封街     | 2  |
|          |    | 中華路/貴陽街     | 3  |
|          |    | 中華路/愛國西路    | 2  |
| 民生西路     | 16 | 民生西路/重慶北路   | 4  |
|          |    | 太原路/民生西路    | 2  |
| 文林路      | 15 | 中正路/文林路     | 5  |
|          |    | 基河路/文林路     | 2  |
| 民權西路     | 15 | 承德路/民權西路    | 5  |
|          |    | 民權西路/天祥路    | 4  |

|         |    |          |   |
|---------|----|----------|---|
| 信義路 4 段 | 15 | 建國南路/信義路 | 6 |
|         |    | 信義路/新生南路 | 4 |
| 其他較多之處  |    | 中山北路/錦州街 | 4 |

資料來源：臺北市警察局交通警察大隊 98.12.4 前建檔資料。

表 16、98 年 11 月自行車相關交通事故及死傷人數

| 項目         | 件數 | 自行車死傷人數(人) |       |     | 主要對方車種及% |     |     |     |
|------------|----|------------|-------|-----|----------|-----|-----|-----|
|            |    | 小計         | 死亡    | 受傷  |          |     |     |     |
| 98 年 11 月  | 77 | 72         | 0     | 72  | 小客車      | 43% | 機車  | 42% |
| 97 年 11 月  | 71 | 60         | 1     | 59  | 機車       | 45% | 小客車 | 38% |
| 當期較上年同期增減數 | 6  | 12         | -1    | 13  |          |     |     |     |
| 當期較上年同期增減% | 8% | 20%        | -100% | 22% |          |     |     |     |

資料來源：臺北市警察局交通警察大隊 98.12.4 前建檔資料。

表 17、98 年 1 至 11 月自行車相關交通事故及死傷人數

| 項目            | 件數  | 自行車死傷人數(人) |      |     | 主要對方車種及% |     |     |     |
|---------------|-----|------------|------|-----|----------|-----|-----|-----|
|               |     | 小計         | 死亡   | 受傷  |          |     |     |     |
| 98 年 1 至 11 月 | 854 | 769        | 4    | 765 | 機車       | 43% | 小客車 | 36% |
| 97 年 1 至 11 月 | 776 | 682        | 1    | 681 | 機車       | 46% | 小客車 | 34% |
| 當期較上年同期增減數    | 78  | 87         | 3    | 84  |          |     |     |     |
| 當期較上年同期增減%    | 10% | 13%        | 300% | 12% |          |     |     |     |

資料來源：臺北市警察局交通警察大隊 98.12.4 前建檔資料。

表 18、自行車死傷人數依年齡層分析

| 自行車受傷程度 | 年齡層   | 98 年 1-11 月 | 97 年 1-11 月 | 當期較上年同期增減數 | 當期較上年同期增減% |
|---------|-------|-------------|-------------|------------|------------|
| 死亡      | 40-49 | 1           | 0           | 1          |            |
| 死亡      | 50-59 | 2           | 0           | 2          |            |
| 死亡      | 60-64 | 1           | 0           | 1          |            |
| 死亡      | 65~   | 0           | 1           | -1         | -100%      |
| 受傷      | 0-6   | 1           | 3           | -2         | -67%       |
| 受傷      | 07-12 | 37          | 25          | 12         | 48%        |
| 受傷      | 13-15 | 30          | 32          | -2         | -6%        |
| 受傷      | 16-18 | 22          | 30          | -8         | -27%       |
| 受傷      | 19-22 | 20          | 17          | 3          | 18%        |
| 受傷      | 23-25 | 11          | 19          | -8         | -42%       |
| 受傷      | 26-29 | 38          | 27          | 11         | 41%        |
| 受傷      | 30-39 | 77          | 63          | 14         | 22%        |
| 受傷      | 40-49 | 130         | 117         | 13         | 11%        |
| 受傷      | 50-59 | 169         | 167         | 2          | 1%         |
| 受傷      | 60-64 | 69          | 58          | 11         | 19%        |



| 自行車受傷程度 | 年齡層 | 98年1-11月 | 97年1-11月 | 當期較上年同期增減數 | 當期較上年同期增減% |
|---------|-----|----------|----------|------------|------------|
| 受傷      | 65~ | 161      | 122      | 39         | 32%        |

資料來源：臺北市警察局交通警察大隊 98.12.4 前建檔資料。

表 19、自行車死傷人數發生時段

| 年齡層   | 0~2AM | 02~4AM | 04~6AM | 06~8AM | 08~10AM | 10~12AM | 12~14PM | 14~16PM | 16~18PM | 18~20PM | 20~22PM | 22~24PM |
|-------|-------|--------|--------|--------|---------|---------|---------|---------|---------|---------|---------|---------|
| 0-6   | 0%    | 0%     | 0%     | 0%     | 0%      | 0%      | 0%      | 100%    | 0%      | 0%      | 0%      | 0%      |
| 07-12 | 0%    | 0%     | 0%     | 3%     | 5%      | 3%      | 14%     | 16%     | 19%     | 24%     | 8%      | 8%      |
| 13-15 | 3%    | 0%     | 0%     | 3%     | 7%      | 3%      | 7%      | 3%      | 23%     | 23%     | 13%     | 13%     |
| 16-18 | 5%    | 0%     | 5%     | 9%     | 5%      | 0%      | 9%      | 27%     | 14%     | 0%      | 18%     | 9%      |
| 19-22 | 0%    | 5%     | 5%     | 5%     | 10%     | 15%     | 20%     | 20%     | 0%      | 10%     | 10%     | 0%      |
| 23-25 | 9%    | 0%     | 0%     | 0%     | 9%      | 18%     | 0%      | 9%      | 18%     | 18%     | 0%      | 18%     |
| 26-29 | 5%    | 0%     | 0%     | 8%     | 5%      | 3%      | 18%     | 11%     | 13%     | 5%      | 8%      | 24%     |
| 30-39 | 3%    | 0%     | 4%     | 4%     | 16%     | 8%      | 8%      | 5%      | 12%     | 14%     | 8%      | 19%     |
| 40-49 | 5%    | 2%     | 1%     | 8%     | 12%     | 8%      | 5%      | 9%      | 18%     | 17%     | 7%      | 8%      |
| 50-59 | 0%    | 2%     | 2%     | 8%     | 13%     | 9%      | 12%     | 9%      | 15%     | 10%     | 13%     | 8%      |
| 60-64 | 1%    | 3%     | 1%     | 7%     | 17%     | 17%     | 6%      | 11%     | 10%     | 13%     | 6%      | 7%      |
| 65~   | 1%    | 1%     | 6%     | 17%    | 14%     | 13%     | 7%      | 13%     | 9%      | 9%      | 6%      | 6%      |

資料來源：臺北市警察局交通警察大隊 98.12.4 前建檔資料。

表 20、自行車相關交通事故於岔路口之事故類型及對方車種

| 事故類型   | 岔路口 | %   | 小客車 | 機車  |
|--------|-----|-----|-----|-----|
| 側撞     | 137 | 32% | 46% | 39% |
| 其他車與車撞 | 102 | 24% | 45% | 34% |
| 路口岔撞   | 76  | 18% | 39% | 50% |
| 同向擦撞   | 51  | 12% | 45% | 43% |
| 追撞     | 20  | 5%  | 50% | 45% |
| 對向擦撞   | 19  | 4%  | 53% | 42% |

資料來源：臺北市警察局交通警察大隊 98.12.4 前建檔資料。

表 21、自行車相關交通事故於路段之事故類型及對方車種

| 事故類型   | 路段  | %   | 小客車 | 機車  |
|--------|-----|-----|-----|-----|
| 同向擦撞   | 109 | 32% | 25% | 60% |
| 其他車與車撞 | 70  | 20% | 36% | 47% |
| 追撞     | 67  | 20% | 16% | 64% |
| 側撞     | 35  | 10% | 37% | 49% |
| 對向擦撞   | 17  | 5%  | 29% | 41% |

資料來源：臺北市警察局交通警察大隊 98.12.4 前建檔資料。

表 22、自行車相關交通事故中自行車主要肇因比例

| 自行車肇因       | 不分事故位置 | 交岔路口 | 路段  |
|-------------|--------|------|-----|
| 違反特定標誌(線)禁制 | 19%    | 22%  | 11% |
| 行駛疏忽        | 17%    | 13%  | 27% |
| 其他駕駛人因素     | 17%    | 11%  | 24% |
| 違反號誌管制或指揮   | 16%    | 25%  | 3%  |
| 未注意車前狀況     | 9%     | 4%   | 16% |
| 轉彎不當        | 6%     | 7%   | 5%  |
| 未依規定讓車      | 6%     | 11%  | 0%  |
| 逆向行駛        | 4%     | 4%   | 6%  |
| 未保持行車安全距離間隔 | 3%     | 2%   | 5%  |

資料來源：臺北市警察局交通警察大隊 98.12.4 前建檔資料。

表 23、自行車相關交通事故中對方車種為機車之主要肇因比例

| 機車肇因        | 不分事故位置 | 交岔路口 | 路段  |
|-------------|--------|------|-----|
| 未注意車前狀況     | 54%    | 39%  | 66% |
| 其他駕駛人因素     | 11%    | 7%   | 13% |
| 違反號誌管制或指揮   | 7%     | 16%  | 1%  |
| 超速失控        | 6%     | 8%   | 6%  |
| 未依規定減速      | 5%     | 9%   | 3%  |
| 未保持行車安全距離間隔 | 4%     | 4%   | 4%  |
| 未依規定讓車      | 4%     | 5%   | 2%  |

資料來源：臺北市警察局交通警察大隊 98.12.4 前建檔資料。

表 24、自行車相關交通事故中對方車種為小客車之主要肇因比例

| 小客車肇因          | 不分事故位置 | 交岔路口 | 路段  |
|----------------|--------|------|-----|
| 未注意車前狀況        | 42%    | 47%  | 32% |
| 違停、暫停或開車門不當而肇事 | 15%    | 7%   | 30% |
| 未依規定讓車         | 10%    | 12%  | 5%  |
| 違反號誌管制或指揮      | 8%     | 11%  | 1%  |
| 其他駕駛人因素        | 6%     | 3%   | 8%  |
| 轉彎不當           | 4%     | 7%   | 0%  |

資料來源：臺北市警察局交通警察大隊 98.12.4 前建檔資料。

表 25、98 年 11 月機車相關交通事故及死傷人數

| 項目         | 件數    | 機車死傷人數(人) |      |       | 主要對方車種及% |     |    |     |
|------------|-------|-----------|------|-------|----------|-----|----|-----|
|            |       | 小計        | 死亡   | 受傷    |          |     |    |     |
| 98 年 11 月  | 1,405 | 1,406     | 1    | 1,405 | 小客車      | 51% | 機車 | 24% |
| 97 年 11 月  | 1,220 | 1,234     | 5    | 1,229 | 小客車      | 54% | 機車 | 23% |
| 當期較上年同期增減數 | 185   | 172       | -4   | 176   |          |     |    |     |
| 當期較上年同期增減% | 15%   | 14%       | -80% | 14%   |          |     |    |     |

資料來源：臺北市警察局交通警察大隊 98.12.4 前建檔資料。

表 26、98 年 1 至 11 月機車相關交通事故及死傷人數

| 項目            | 件數     | 機車死傷人數(人) |    |        | 主要對方車種及% |     |    |     |
|---------------|--------|-----------|----|--------|----------|-----|----|-----|
|               |        | 小計        | 死亡 | 受傷     |          |     |    |     |
| 98 年 1 至 11 月 | 14,878 | 14,838    | 38 | 14,800 | 小客車      | 55% | 機車 | 22% |
| 97 年 1 至 11 月 | 13,375 | 12,924    | 36 | 12,888 | 小客車      | 55% | 機車 | 21% |
| 當期較上年同期增減數    | 1,503  | 1,914     | 2  | 1,912  |          |     |    |     |
| 當期較上年同期增減%    | 11%    | 15%       | 6% | 15%    |          |     |    |     |

資料來源：臺北市警察局交通警察大隊 98.12.4 前建檔資料。

表 27、機車死傷人數依年齡層分析

| 機車<br>受傷程度 | 年齡層   | 98 年 1-11 月 | 97 年 1-11 月 | 當期較上年同<br>期增減數 | 當期較上年同<br>期增減% |
|------------|-------|-------------|-------------|----------------|----------------|
| 死亡         | 13-15 | 1           | 0           | 1              |                |
| 死亡         | 16-18 | 1           | 5           | -4             | -80%           |
| 死亡         | 19-22 | 9           | 7           | 2              | 29%            |
| 死亡         | 23-25 | 4           | 1           | 3              | 300%           |
| 死亡         | 26-29 | 3           | 3           | 0              | 0%             |
| 死亡         | 30-39 | 5           | 5           | 0              | 0%             |
| 死亡         | 40-49 | 6           | 3           | 3              | 100%           |
| 死亡         | 50-59 | 4           | 4           | 0              | 0%             |
| 死亡         | 60-64 | 2           | 1           | 1              | 100%           |
| 死亡         | 65~   | 3           | 7           | -4             | -57%           |
| 受傷         | 07-12 | 1           | 2           | -1             | -50%           |
| 受傷         | 13-15 | 18          | 15          | 3              | 20%            |
| 受傷         | 16-18 | 1029        | 952         | 77             | 8%             |
| 受傷         | 19-22 | 3121        | 2686        | 435            | 16%            |
| 受傷         | 23-25 | 1819        | 1705        | 114            | 7%             |
| 受傷         | 26-29 | 2126        | 1771        | 355            | 20%            |
| 受傷         | 30-39 | 2546        | 2220        | 326            | 15%            |
| 受傷         | 40-49 | 1897        | 1645        | 252            | 15%            |
| 受傷         | 50-59 | 1462        | 1245        | 217            | 17%            |
| 受傷         | 60-64 | 345         | 290         | 55             | 19%            |
| 受傷         | 65~   | 418         | 351         | 67             | 19%            |

資料來源：臺北市警察局交通警察大隊 98.12.4 前建檔資料。

表 28、機車死傷人數發生時段

| 年齡層   | 0~2AM | 02~4AM | 04~6AM | 06~8AM | 08~10AM | 10~12AM | 12~14PM | 14~16PM | 16~18PM | 18~20PM | 20~22PM | 22~24PM |
|-------|-------|--------|--------|--------|---------|---------|---------|---------|---------|---------|---------|---------|
| 07-12 | 0%    | 0%     | 0%     | 0%     | 0%      | 0%      | 0%      | 0%      | 0%      | 100%    | 0%      | 0%      |
| 13-15 | 5%    | 5%     | 0%     | 0%     | 5%      | 11%     | 5%      | 5%      | 21%     | 16%     | 16%     | 11%     |
| 16-18 | 4%    | 1%     | 1%     | 8%     | 10%     | 8%      | 9%      | 11%     | 15%     | 9%      | 9%      | 14%     |
| 19-22 | 5%    | 1%     | 1%     | 5%     | 13%     | 9%      | 11%     | 11%     | 12%     | 10%     | 9%      | 12%     |
| 23-25 | 4%    | 1%     | 1%     | 6%     | 15%     | 8%      | 10%     | 11%     | 11%     | 12%     | 9%      | 12%     |
| 26-29 | 3%    | 1%     | 1%     | 6%     | 19%     | 9%      | 9%      | 11%     | 11%     | 12%     | 9%      | 9%      |
| 30-39 | 2%    | 1%     | 1%     | 9%     | 21%     | 10%     | 8%      | 10%     | 11%     | 13%     | 8%      | 7%      |
| 40-49 | 2%    | 0%     | 2%     | 10%    | 15%     | 11%     | 11%     | 12%     | 12%     | 13%     | 7%      | 5%      |
| 50-59 | 2%    | 1%     | 2%     | 10%    | 14%     | 14%     | 12%     | 12%     | 13%     | 11%     | 5%      | 5%      |
| 60-64 | 1%    | 1%     | 2%     | 10%    | 16%     | 16%     | 10%     | 10%     | 14%     | 12%     | 5%      | 2%      |
| 65~   | 0%    | 1%     | 4%     | 13%    | 16%     | 17%     | 13%     | 10%     | 11%     | 8%      | 5%      | 3%      |

資料來源：臺北市警察局交通警察大隊 98.12.4 前建檔資料。

表 29、機車相關交通事故於交岔路口之事故類型及對方車種

| 事故類型   | 交岔路口 | %   | 小客車 | 機車  |
|--------|------|-----|-----|-----|
| 側撞     | 2501 | 30% | 67% | 22% |
| 同向擦撞   | 1643 | 20% | 62% | 25% |
| 路口交岔撞  | 1367 | 16% | 58% | 30% |
| 其他車與車撞 | 1259 | 15% | 59% | 23% |
| 追撞     | 520  | 6%  | 51% | 36% |
| 對向擦撞   | 378  | 5%  | 64% | 24% |

資料來源：臺北市警察局交通警察大隊 98.12.4 前建檔資料。

表 30、機車相關交通事故於路段之事故類型及對方車種

| 事故類型    | 路段   | %   | 小客車 | 機車  |
|---------|------|-----|-----|-----|
| 同向擦撞    | 1552 | 32% | 57% | 25% |
| 其他車與車撞  | 826  | 17% | 55% | 21% |
| 追撞      | 684  | 14% | 43% | 36% |
| 側撞      | 632  | 13% | 63% | 24% |
| 路上翻車、摔倒 | 235  | 5%  | 3%  | 2%  |
| 對向擦撞    | 230  | 5%  | 50% | 29% |

資料來源：臺北市警察局交通警察大隊 98.12.4 前建檔資料。

表 31、機車相關交通事故中機車主要肇因比例

| 機車肇因    | 不分事故位置 | 交岔路口 | 路段  |
|---------|--------|------|-----|
| 未注意車前狀況 | 23%    | 14%  | 36% |
| 其他駕駛人因素 | 14%    | 10%  | 21% |
| 未依規定讓車  | 14%    | 20%  | 4%  |
| 超速失控    | 10%    | 11%  | 9%  |

|             |    |     |     |
|-------------|----|-----|-----|
| 未保持行車安全距離間隔 | 9% | 6%  | 12% |
| 違反號誌管制或指揮   | 8% | 13% | 1%  |
| 未依規定減速      | 7% | 10% | 2%  |
| 轉彎不當        | 5% | 7%  | 2%  |

資料來源：臺北市警察局交通警察大隊 98.12.4 前建檔資料。

表 32、機車相關交通事故中對方車種為小客車之主要肇因比例

| 小客車肇因          | 不分事故位置 | 交岔路口 | 路段  |
|----------------|--------|------|-----|
| 未依規定讓車         | 29%    | 35%  | 17% |
| 轉彎不當           | 17%    | 20%  | 14% |
| 違停、暫停或開車門不當而肇事 | 9%     | 4%   | 21% |
| 未注意車前狀況        | 8%     | 7%   | 8%  |
| 違反號誌管制或指揮      | 7%     | 11%  | 0%  |
| 未保持行車安全距離間隔    | 7%     | 5%   | 10% |
| 其他駕駛人因素        | 6%     | 4%   | 10% |
| 行駛疏忽           | 5%     | 3%   | 9%  |

資料來源：臺北市警察局交通警察大隊 98.12.4 前建檔資料。

表 33、98 年 11 月大型重型機車相關交通事故及死傷人數

| 項目         | 件數  | 大型重型機車死傷人數(人) |    |      | 主要要對方車種及% |     |    |     |
|------------|-----|---------------|----|------|-----------|-----|----|-----|
|            |     | 小計            | 死亡 | 受傷   |           |     |    |     |
| 98 年 11 月  | 6   | 3             | 0  | 3    | 小客車       | 50% |    |     |
| 97 年 11 月  | 5   | 4             | 0  | 4    | 小客車       | 80% | 機車 | 20% |
| 當期較上年同期增減數 | 1   | -1            | 0  | -1   |           |     |    |     |
| 當期較上年同期增減% | 20% | -25%          |    | -25% |           |     |    |     |

資料來源：臺北市警察局交通警察大隊 98.12.4 前建檔資料。

表 34、98 年 1 至 11 月大型重型機車相關交通事故及死傷人數

| 項目            | 件數   | 大型重型機車死傷人數(人) |    |    | 主要要對方車種及% |     |     |     |
|---------------|------|---------------|----|----|-----------|-----|-----|-----|
|               |      | 小計            | 死亡 | 受傷 |           |     |     |     |
| 98 年 1 至 11 月 | 65   | 51            | 1  | 50 | 小客車       | 62% | 機車  | 20% |
| 97 年 1 至 11 月 | 76   | 50            | 1  | 49 | 機車        | 37% | 小客車 | 37% |
| 當期較上年同期增減數    | -11  | 1             | 0  | 1  |           |     |     |     |
| 當期較上年同期增減%    | -14% | 2%            | 0% | 2% |           |     |     |     |

資料來源：臺北市警察局交通警察大隊 98.12.4 前建檔資料。

表 35、98 年 11 月與 97 年同期之大客車涉入交通事故類別之件數與死傷人數

| 年月別            | 大客車涉入事故件數 |      |    |    | 大客車涉入事故中死傷情形 |      |     |       |       |    |     |  |
|----------------|-----------|------|----|----|--------------|------|-----|-------|-------|----|-----|--|
|                | 合計        | A1   | A2 | A3 | 死傷人數(人)      |      |     | 死亡(人) | 受傷(人) |    |     |  |
|                |           |      |    |    | 合計           | A1   | A2  | A1    | 合計    | A1 | A2  |  |
| 98 年 11 月      | 102       | 2    | 36 | 64 | 63           | 2    | 61  | 2     | 61    | 0  | 61  |  |
| 97 年 11 月      | 97        | 1    | 35 | 61 | 41           | 1    | 40  | 1     | 40    | 0  | 40  |  |
| 當期較上年<br>同期增減數 | 5         | 1    | 1  | 3  | 22           | 1    | 21  | 1     | 21    | 0  | 21  |  |
| 當期較上年<br>同期增減% | 5%        | 100% | 3% | 5% | 54%          | 100% | 53% | 100%  | 53%   |    | 53% |  |

資料來源：臺北市警察局交通警察大隊 98.12.4 前建檔資料。

表 36、98 年 1 至 11 月與 97 年同期之大客車涉入交通事故類別之件數與死傷人數

| 年月別            | 大客車涉入事故件數 |      |     |     | 大客車涉入事故中死傷情形 |    |     |       |       |    |     |  |
|----------------|-----------|------|-----|-----|--------------|----|-----|-------|-------|----|-----|--|
|                | 合計        | A1   | A2  | A3  | 死傷人數(人)      |    |     | 死亡(人) | 受傷(人) |    |     |  |
|                |           |      |     |     | 合計           | A1 | A2  | A1    | 合計    | A1 | A2  |  |
| 98 年 1 至 11 月  | 1,090     | 7    | 381 | 702 | 503          | 9  | 494 | 8     | 495   | 1  | 494 |  |
| 97 年 1 至 11 月  | 1,056     | 9    | 380 | 667 | 496          | 9  | 487 | 9     | 487   | 0  | 487 |  |
| 當期較上年<br>同期增減數 | 34        | -2   | 1   | 35  | 7            | 0  | 7   | -1    | 8     | 1  | 7   |  |
| 當期較上年<br>同期增減% | 3%        | -22% | 0%  | 5%  | 1%           | 0% | 1%  | -11%  | 2%    |    | 1%  |  |

資料來源：臺北市警察局交通警察大隊 98.12.4 前建檔資料。

表 37、98 年 1 至 11 月與 97 年同期之涉入大客車車種人數

| 年月別            | 涉入大客車車種(人數) |     |     |       | 合計   |
|----------------|-------------|-----|-----|-------|------|
|                | 公車          | 客運  | 遊覽車 | 自用大客車 |      |
| 98 年 1 至 11 月  | 633         | 256 | 222 | 15    | 1126 |
| 97 年 1 至 11 月  | 635         | 266 | 184 | 8     | 1093 |
| 當期較上年<br>同期增減數 | -2          | -10 | 38  | 7     | 33   |
| 當期較上年<br>同期增減% | 0%          | -4% | 21% | 88%   | 3%   |

資料來源：臺北市警察局交通警察大隊 98.12.4 前建檔資料。

表 38、涉入大客車車種人數發生時段

| 大客車<br>車種 | 0~2AM | 02~4AM | 04~6AM | 06~8AM | 08~10AM | 10~12AM | 12~14PM | 14~16PM | 16~18PM | 18~20PM | 20~22PM | 22~24PM |
|-----------|-------|--------|--------|--------|---------|---------|---------|---------|---------|---------|---------|---------|
| 公車        | 0%    | 0%     | 1%     | 8%     | 14%     | 10%     | 8%      | 14%     | 15%     | 15%     | 8%      | 5%      |
| 客運        | 1%    | 0%     | 0%     | 6%     | 18%     | 11%     | 8%      | 11%     | 14%     | 16%     | 10%     | 4%      |
| 遊覽車       | 0%    | 1%     | 0%     | 9%     | 17%     | 10%     | 10%     | 12%     | 11%     | 18%     | 10%     | 2%      |
| 自用大<br>客車 | 0%    | 0%     | 0%     | 0%     | 27%     | 7%      | 0%      | 13%     | 33%     | 13%     | 7%      | 0%      |

資料來源：臺北市警察局交通警察大隊 98.12.4 前建檔資料。

表 39、大客車涉入 A1 類交通事故之事故位置、事故類型及對方車種

| 事故類別 | 交岔路口 |        |    | 路段     |      |    |
|------|------|--------|----|--------|------|----|
|      | 對方車種 | 事故類型   | 件數 | 對方車種   | 事故類型 | 件數 |
| A1   | 行人   | 同向通行中  | 1  | 大貨車、機車 | 側撞   | 1  |
|      | 行人   | 其他人與車撞 | 1  | 機車     | 同向擦撞 | 2  |
|      | 機車   | 其他車與車撞 | 1  |        |      |    |
|      | 自行車  | 其他車與車撞 | 1  |        |      |    |

資料來源：臺北市警察局交通警察大隊 98.12.4 前建檔資料。

表 40、大客車涉入 A2 類交通事故之事故位置、事故類型及對方車種

| 事故類別 | 交岔路口 |        |     | 路段   |        |     |
|------|------|--------|-----|------|--------|-----|
|      | 對方車種 | 事故類型   | %   | 對方車種 | 事故類型   | %   |
| A2   | 機車   | 同向擦撞   | 18% | 機車   | 同向擦撞   | 21% |
|      | 行人   | 穿越道路中  | 13% | 機車   | 其他車與車撞 | 14% |
|      | 機車   | 側撞     | 12% | 機車   | 追撞     | 10% |
|      | 機車   | 其他車與車撞 | 12% |      |        |     |

資料來源：臺北市警察局交通警察大隊 98.12.4 前建檔資料。

表 41、大客車涉入交通事故中大客車之主要肇因比例

| 大客車肇因          | 不分事故位置 | 交岔路口 | 路段  |
|----------------|--------|------|-----|
| 未保持行車安全距離間隔    | 27%    | 14%  | 12% |
| 未注意車前狀況        | 15%    | 17%  | 27% |
| 未依規定讓車         | 13%    | 12%  | 8%  |
| 其他駕駛人因素        | 13%    | 4%   | 9%  |
| 違反號誌管制或指揮      | 6%     | 20%  | 3%  |
| 轉彎不當           | 5%     | 5%   | 1%  |
| 搶越行人穿越道        | 4%     | 16%  | 1%  |
| 違停、暫停或開車門不當而肇事 | 4%     | 4%   | 15% |

資料來源：臺北市警察局交通警察大隊 98.12.4 前建檔資料。

表 42、98 年 11 月與 97 年同期之計程車相關交通事故類別之件數與死傷人數

| 年月別            | 計程車相關事故件數 |    |     |     | 計程車相關事故中死傷情形 |    |     |       |       |    |     |
|----------------|-----------|----|-----|-----|--------------|----|-----|-------|-------|----|-----|
|                | 合計        | A1 | A2  | A3  | 死傷人數(人)      |    |     | 死亡(人) | 受傷(人) |    |     |
|                |           |    |     |     | 合計           | A1 | A2  | A1    | 合計    | A1 | A2  |
| 98 年 11 月      | 484       | 2  | 223 | 259 | 262          | 2  | 260 | 2     | 260   | 0  | 260 |
| 97 年 11 月      | 444       | 0  | 213 | 231 | 262          | 0  | 262 | 0     | 262   | 0  | 262 |
| 當期較上年<br>同期增減數 | 40        | 2  | 10  | 28  | 0            | 2  | -2  | 2     | -2    | 0  | -2  |
| 當期較上年<br>同期增減% | 9%        |    | 5%  | 12% | 0%           |    | -1% |       | -1%   |    | -1% |

資料來源：臺北市警察局交通警察大隊 98.12.4 前建檔資料。

表 43、98 年 1 至 11 月與 97 年同期之計程車相關交通事故類別之件數與死傷人數

| 年月別            | 計程車相關事故件數 |      |       |       | 計程車相關事故中死傷情形 |    |       |       |       |      |       |
|----------------|-----------|------|-------|-------|--------------|----|-------|-------|-------|------|-------|
|                | 合計        | A1   | A2    | A3    | 死傷人數(人)      |    |       | 死亡(人) | 受傷(人) |      |       |
|                |           |      |       |       | 合計           | A1 | A2    | A1    | 合計    | A1   | A2    |
| 98 年 1 至 11 月  | 5,078     | 8    | 2,400 | 2,670 | 2,874        | 13 | 2,861 | 8     | 2,866 | 5    | 2,861 |
| 97 年 1 至 11 月  | 4,659     | 11   | 2,171 | 2,477 | 2,608        | 13 | 2,595 | 11    | 2,597 | 2    | 2,595 |
| 當期較上年<br>同期增減數 | 419       | -3   | 229   | 193   | 266          | 0  | 266   | -3    | 269   | 3    | 266   |
| 當期較上年<br>同期增減% | 9%        | -27% | 11%   | 8%    | 10%          | 0% | 10%   | -27%  | 10%   | 150% | 10%   |

資料來源：臺北市警察局交通警察大隊 98.12.4 前建檔資料。

表 44、涉入計程車人數發生時段

| 車種  | 0~2AM | 02~4AM | 04~6AM | 06~8AM | 08~10AM | 10~12AM | 12~14PM | 14~16PM | 16~18PM | 18~20PM | 20~22PM | 22~24PM |
|-----|-------|--------|--------|--------|---------|---------|---------|---------|---------|---------|---------|---------|
| 計程車 | 5%    | 3%     | 2%     | 5%     | 13%     | 11%     | 11%     | 13%     | 10%     | 11%     | 9%      | 8%      |

資料來源：臺北市警察局交通警察大隊 98.12.4 前建檔資料。

表 45、計程車涉入 A1 類交通事故之事故位置、事故類型及對方車種

| 事故類別 | 交岔路口 |       |           | 路段      |        |    |
|------|------|-------|-----------|---------|--------|----|
|      | 對方車種 | 事故類型  | 件數        | 對方車種    | 事故類型   | 件數 |
| A1   | 機車   | 側撞    | 1         | 機車      | 對撞     | 1  |
|      | 機車   | 追撞    | 1         | 機車      | 其他車與車撞 | 1  |
|      | 行人   | 穿越道路中 | 1         | 自小客車    | 對撞     | 1  |
|      |      |       |           | 行人      | 在路上作業  | 1  |
|      |      |       |           | 自小客車、行人 | 同向通行中  | 1  |
|      |      |       | 自小客車、自小客車 | 追撞      | 1      |    |

資料來源：臺北市警察局交通警察大隊 98.12.4 前建檔資料。



表 46、計程車涉入 A2 類交通事故之事故位置、事故類型及對方車種

| 事故類別 | 交岔路口 |        |     | 路段   |        |     |
|------|------|--------|-----|------|--------|-----|
|      | 對方車種 | 事故類型   | %   | 對方車種 | 事故類型   | %   |
| A2   | 機車   | 側撞     | 25% | 機車   | 同向擦撞   | 34% |
|      | 機車   | 同向擦撞   | 19% | 機車   | 其他車與車撞 | 16% |
|      | 機車   | 路口交岔撞  | 15% | 機車   | 追撞     | 12% |
|      | 機車   | 其他車與車撞 | 12% | 機車   | 側撞     | 11% |
|      | 行人   | 穿越道路中  | 6%  |      |        |     |

資料來源：臺北市警察局交通警察大隊 98.12.4 前建檔資料。

表 47、計程車相關交通事故中計程車之主要肇因比例

| 計程車肇因          | 不分事故位置 | 交岔路口 | 路段  |
|----------------|--------|------|-----|
| 未依規定讓車         | 25%    | 29%  | 19% |
| 未注意車前狀況        | 13%    | 10%  | 13% |
| 未保持行車安全距離間隔    | 12%    | 5%   | 9%  |
| 轉彎不當           | 10%    | 15%  | 10% |
| 其他駕駛人因素        | 10%    | 5%   | 12% |
| 違反號誌管制或指揮      | 8%     | 16%  | 1%  |
| 違停、暫停或開車門不當而肇事 | 7%     | 4%   | 21% |
| 行駛疏忽           | 3%     | 3%   | 6%  |

資料來源：臺北市警察局交通警察大隊 98.12.4 前建檔資料。