

# 臺北市 98 年 12 月交通事故特性分析報告

表 1、98 年 12 月與 97 年同期及上月之交通事故類別之件數與死傷人數

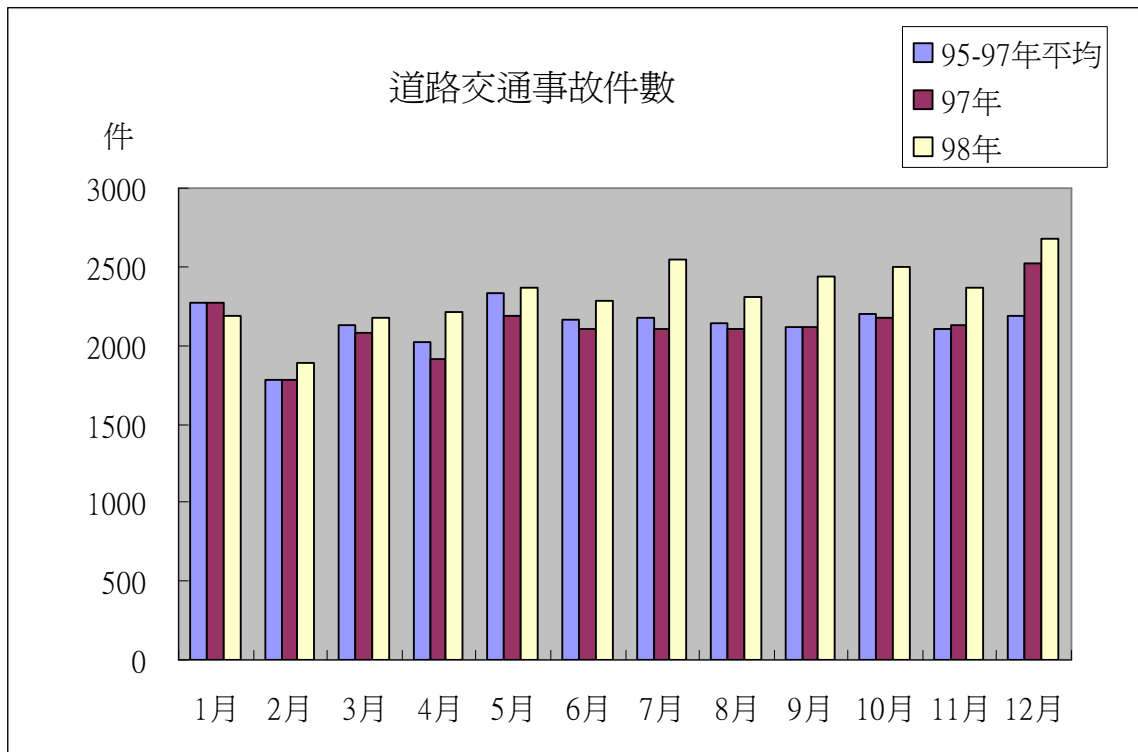
年月別	事故件數				死傷情形						
	合計	A1	A2	A3	死傷人數(人)			死亡(人)	受傷(人)		
					合計	A1	A2	A1	合計	A1	A2
98 年 12 月	2,673	6	1,652	1,015	2,207	11	2,196	6	2,201	5	2,196
97 年 12 月	2,526	8	1,573	945	2,061	11	2,050	8	2,053	3	2,050
當期較上年 同期增減數	147	-2	79	70	146	0	146	-2	148	2	146
當期較上年 同期增減%	6%	-25%	5%	7%	7%	0%	7%	-25%	7%	67%	7%
當期較上月 增減數	331	-2	195	138	249	3	246	-2	251	5	246
當期較上月 增減%	14%	-25%	13%	16%	13%	38%	13%	-25%	13%	/	13%

資料來源：臺北市警察局交通警察大隊 99.1.5 前建檔資料。

表 2、98 年 1-12 月與 97 年同期暨前三年同期平均之交通事故類別之件數與死傷人數

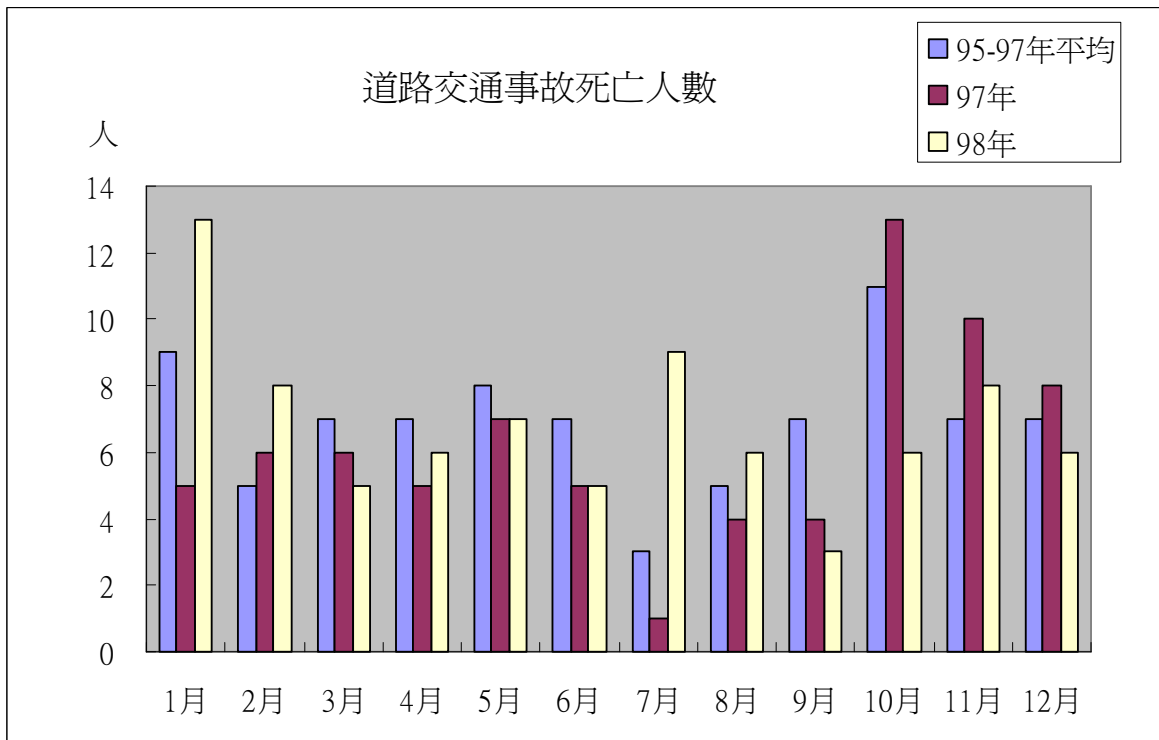
年月別	事故件數				死傷情形						
	合計	A1	A2	A3	死傷人數(人)			死亡(人)	受傷(人)		
					合計	A1	A2	A1	合計	A1	A2
98 年 1 至 12 月	27,933	81	17,057	10,795	22,695	108	22,587	82	22,613	26	22,587
97 年 1 至 12 月	25,486	71	15,477	9,938	20,491	92	20,399	74	20,417	18	20,399
當期較上年 同期增減數	2,447	10	1,580	857	2,204	16	2,188	8	2,196	8	2,188
當期較上年 同期增減%	10%	14%	10%	9%	11%	17%	11%	11%	11%	44%	11%
前 3 年(95-97) 同期平均	25,625	79	15,202	10,344	20,343	121	20,222	83	20,260	38	20,222
當期較前三年 同期平均增減數	2,308	2	1,855	451	2,352	-13	2,365	-1	2,353	-12	2,365
當期較前三年 同期平均增減%	9%	3%	12%	4%	12%	-11%	12%	-1%	12%	-32%	12%

資料來源：臺北市警察局交通警察大隊 99.1.5 前建檔資料。



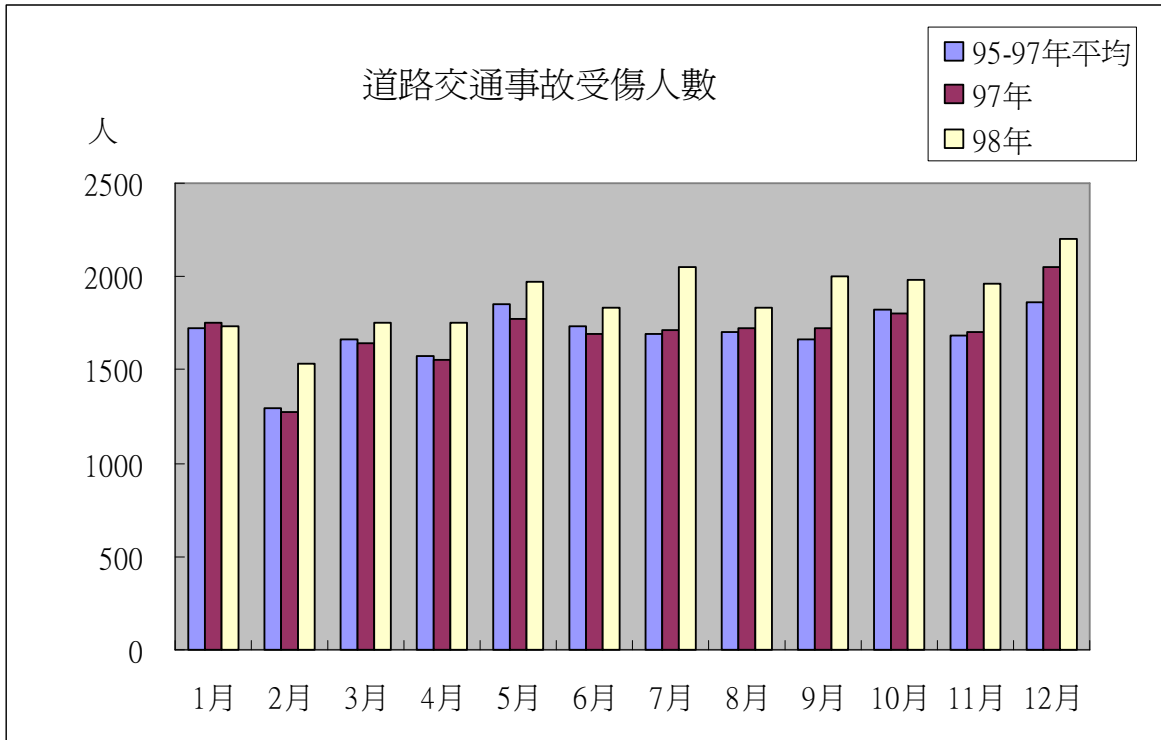
資料來源：臺北市警察局交通警察大隊 99.1.5 前建檔資料。

圖 1、98 年事故件數暨去年同期、前三年同期平均比較



資料來源：臺北市警察局交通警察大隊 99.1.5 前建檔資料。

圖 2、98 年死亡人數暨去年同期、前三年同期平均比較



資料來源：臺北市警察局交通警察大隊 99.1.5 前建檔資料。

圖 3、98 年受傷人數暨去年同期、前三年同期平均比較

表 3、98 年 12 月與 97 年同期 A1 類死亡當事人與年齡層交叉分析

項目別		合計	7-12	13-15	18-19	20-29	30-39	40-49	50-59	60-64	65~
98 年 12 月	合計	6	0	0	0	2	0	0	2	0	2
	機車	3				2			1		
	行人	2									2
	乘客[註]	1							1		
97 年 12 月	合計	8	1	0	0	1	1	0	1	0	4
	機車	3				1	1				1
	自行車	1									1
	行人	3	1								2
	乘客[註]	1							1		

註：98 年 12 月乘客 1 人，其搭乘車種為小客車；97 年 12 月乘客 1 人，其搭乘車種皆為機車。

資料來源：臺北市警察局交通警察大隊 99.1.5 前建檔資料。

表 4、98 年 1 至 12 月與 97 年同期 A1 類死亡當事人與年齡層交叉分析

項目別		合計	7-12	13-15	18-19	20-29	30-39	40-49	50-59	60-64	65~
98 年 1 至 12 月	合計	82	0	2	4	17	9	11	12	3	24
	小客車	5				1	2		1		1
	機車	40		1	4	15	4	6	5	2	3
	大型重機	1					1				
	自行車	4						1	2	1	
	行人	27					2	3	3		19
	乘客[註]	5		1		1		1	1		1
97 年 1 至 12 月	合計	74	2	0	8	12	9	3	7	2	31
	小客車	3				1	2				
	機車	38			8	8	6	3	4	1	8
	大型重機	1				1					
	自行車	2									2
	行人	25	2				1		2		20
	乘客[註]	5				2			1	1	1

註：98 年 1-12 月乘客 5 人，其搭乘車種分別為機車 3 人、小客車 2 人。97 年 1-12 月乘客 5 人，其搭乘車種分別為小客車 1 人、機車 4 人。

資料來源：臺北市警察局交通警察大隊 99.1.5 前建檔資料。

表 5、98 年 12 月與 97 年同期事故發生時段比較

項目別		0~2	02~4	04~6	06~8	08~10	10~12	12~14	14~16	16~18	18~20	20~22	22~24
98 年 12 月	合計	60	41	43	189	363	236	266	286	334	370	247	238
	結構比	2%	2%	2%	7%	14%	9%	10%	11%	12%	14%	9%	9%
	A1			2			1	1		1	1		
	A2	40	20	29	127	253	150	167	161	179	196	158	172
	A3	20	21	12	62	110	85	98	125	154	173	89	66
97 年 12 月	合計	69	31	30	168	357	248	229	297	304	355	241	197
	結構比	3%	1%	1%	7%	14%	10%	9%	12%	12%	14%	10%	8%
	A1				1			1	2	1	1	1	1
	A2	52	19	17	104	244	172	144	169	184	181	156	131
	A3	17	12	13	63	113	76	84	126	119	173	84	65
當期較上年 同期增減數	-9	10	13	21	6	-12	37	-11	30	15	6	41	
當期較上年 同期增減%	-13%	32%	43%	13%	2%	-5%	16%	-4%	10%	4%	2%	21%	

資料來源：臺北市警察局交通警察大隊 99.1.5 前建檔資料。

表 6、98 年與 97 年同期事故發生時段比較

項目別	0~2	02~4	04~6	06~8	08~10	10~12	12~14	14~16	16~18	18~20	20~22	22~24	
98 年	合計	772	377	405	1853	3853	2831	2893	3309	3506	3630	2428	2076
	結構比	3%	1%	1%	7%	14%	10%	10%	12%	13%	13%	9%	7%
	A1	5	6	9	6	12	5	8	5	4	9	4	8
	A2	509	203	255	1254	2542	1742	1741	1896	2070	1973	1421	1451
	A3	258	168	141	593	1299	1084	1144	1408	1432	1648	1003	617
97 年	合計	697	359	381	1646	3604	2757	2689	2924	3160	3243	2233	1793
	結構比	3%	1%	1%	6%	14%	11%	11%	11%	12%	13%	9%	7%
	A1	1	5	3	7	5	4	7	8	12	5	4	10
	A2	476	210	249	1084	2356	1723	1578	1576	1857	1844	1349	1175
	A3	220	144	129	555	1243	1030	1104	1340	1291	1394	880	608
當期較上年同期增減數	75	18	24	207	249	74	204	385	346	387	195	283	
當期較上年同期增減%	11%	5%	6%	13%	7%	3%	8%	13%	11%	12%	9%	16%	

資料來源：臺北市警察局交通警察大隊 99.1.5 前建檔資料。

表 7、98 年 12 月行人相關交通事故及死傷人數

項目	件數	行人死傷人數(人)			主要對方車種及%			
		小計	死亡	受傷				
98 年 12 月	185	190	2	188	機車	42%	小客車	38%
97 年 12 月	191	192	3	189	小客車	45%	機車	37%
當期較上年同期增減數	-6	-2	-1	-1				
當期較上年同期增減%	-3%	-1%	-33%	-1%				

資料來源：臺北市警察局交通警察大隊 99.1.5 前建檔資料。

表 8、98 年 1 至 12 月行人相關交通事故及死傷人數

項目	件數	行人死傷人數(人)			主要對方車種及%			
		小計	死亡	受傷				
98 年 1 至 12 月	1,874	1,902	27	1,875	機車	43%	小客車	40%
97 年 1 至 12 月	1,861	1,881	25	1,856	小客車	43%	機車	41%
當期較上年同期增減數	13	21	2	19				
當期較上年同期增減%	1%	1%	8%	1%				

資料來源：臺北市警察局交通警察大隊 99.1.5 前建檔資料。

表 9、行人死傷人數依年齡層分析

行人受傷程度	年齡層	98 年 1-12 月	97 年 1-12 月	當期較上年同期增減數	當期較上年同期增減%
死亡	07-12	0	2	-2	-100%
死亡	30-39	2	1	1	100%
死亡	40-49	3	0	3	

行人受傷程度	年齡層	98年1-12月	97年1-12月	當期較上年同期增減數	當期較上年同期增減%
死亡	50-59	3	2	1	50%
死亡	65~	19	20	-1	-5%
受傷	0-6	52	37	15	41%
受傷	07-12	99	82	17	21%
受傷	13-15	47	40	7	18%
受傷	16-18	52	53	-1	-2%
受傷	19-22	74	60	14	23%
受傷	23-25	57	71	-14	-20%
受傷	26-29	92	75	17	23%
受傷	30-39	213	204	9	4%
受傷	40-49	227	206	21	10%
受傷	50-59	278	308	-30	-10%
受傷	60-64	113	131	-18	-14%
受傷	65~	567	586	-19	-3%

資料來源：臺北市警察局交通警察大隊99.1.5前建檔資料。

表 10、行人死傷人數發生時段

年齡層	0~2AM	02~4AM	04~6AM	06~8AM	08~10AM	10~12AM	12~14PM	14~16PM	16~18PM	18~20PM	20~22PM	22~24PM
0-6	0%	0%	0%	4%	6%	10%	8%	15%	25%	17%	12%	4%
07-12	1%	0%	0%	8%	4%	7%	19%	4%	30%	14%	11%	1%
13-15	0%	0%	0%	4%	9%	11%	9%	9%	17%	23%	9%	11%
16-18	2%	2%	2%	6%	8%	2%	15%	4%	10%	13%	17%	19%
19-22	3%	3%	0%	4%	7%	3%	12%	8%	23%	18%	8%	12%
23-25	5%	2%	0%	2%	11%	5%	5%	12%	12%	23%	12%	11%
26-29	1%	2%	0%	3%	11%	3%	5%	11%	8%	24%	14%	17%
30-39	2%	1%	0%	5%	12%	8%	10%	8%	8%	17%	16%	11%
40-49	2%	1%	2%	4%	10%	8%	7%	10%	13%	17%	13%	11%
50-59	2%	1%	1%	7%	9%	11%	11%	12%	13%	13%	13%	9%
60-64	0%	0%	2%	10%	15%	11%	12%	4%	13%	11%	15%	9%
65~	0%	1%	6%	11%	17%	14%	8%	11%	9%	14%	8%	3%

資料來源：臺北市警察局交通警察大隊99.1.5前建檔資料。

表 11、行人相關交通事故於交岔路口之事故類型及對方車種

事故類型	交岔路口	%	小客車	機車
穿越道路中	769	68%	47%	38%
其他人與車撞	150	13%	46%	39%
同向通行中	88	8%	67%	11%

資料來源：臺北市警察局交通警察大隊99.1.5前建檔資料。

表 12、行人相關交通事故於路段之事故類型及對方車種

事故類型	路段	%	小客車	機車
穿越道路中	301	49%	21%	70%
其他人與車撞	106	17%	25%	53%
同向通行中	100	16%	34%	52%

資料來源：臺北市警察局交通警察大隊 99.1.5 前建檔資料。

表 13、行人相關交通事故中行人主要肇因比例

行人肇因	不分事故位置	交岔路口	路段
未依規定行走行人穿越道、地下道、天橋而穿越道路	56%	48%	67%
未依標誌、標線、號誌或手勢指揮穿越道路	23%	37%	6%
穿越道路未注意左右來車	11%	7%	15%
其他引起事故之疏失或行為	5%	5%	4%
在道路上嬉戲或奔走不定	5%	3%	7%

資料來源：臺北市警察局交通警察大隊 99.1.5 前建檔資料。

表 14、行人相關交通事故中對方車種為機車之主要肇因比例

機車肇因	不分事故位置	交岔路口	路段
未注意車前狀況	49%	31%	72%
搶越行人穿越道	15%	24%	5%
違反號誌管制或指揮	13%	21%	4%
其他駕駛人因素	8%	5%	10%
未依規定讓車	6%	9%	2%

資料來源：臺北市警察局交通警察大隊 98.11.5 前建檔資料。

表 15、行人相關交通事故中對方車種為小客車之主要肇因比例

小客車肇因	不分事故位置	交岔路口	路段
搶越行人穿越道	37%	46%	9%
未注意車前狀況	26%	17%	58%
違反號誌管制或指揮	16%	20%	6%
未依規定讓車	8%	9%	1%
倒車未依規定	4%	4%	6%
其他駕駛人因素	2%	2%	6%
違停、暫停或開車門不當而肇事	2%	1%	6%

資料來源：臺北市警察局交通警察大隊 99.1.5 前建檔資料。

表 16、98 年 12 月自行車相關交通事故及死傷人數

項目	件數	自行車死傷人數(人)			主要對方車種及%			
		小計	死亡	受傷				
98 年 12 月	82	72	0	72	機車	41%	小客車	39%
97 年 12 月	119	105	1	104	機車	45%	小客車	36%
當期較上年同期增減數	-37	-33	-1	-32				
當期較上年同期增減%	-31%	-31%	-100%	-31%				

資料來源：臺北市警察局交通警察大隊 99.1.5 前建檔資料。

表 17、98 年 1 至 12 月自行車相關交通事故及死傷人數

項目	件數	自行車死傷人數(人)			主要對方車種及%			
		小計	死亡	受傷				
98 年 1 至 12 月	936	841	4	837	機車	43%	小客車	36%
97 年 1 至 12 月	895	787	2	785	機車	46%	小客車	34%
當期較上年同期增減數	41	54	2	52				
當期較上年同期增減%	5%	7%	100%	7%				

資料來源：臺北市警察局交通警察大隊 99.1.5 前建檔資料。

表 18、自行車死傷人數依年齡層分析

自行車受傷程度	年齡層	98 年 1-12 月	97 年 1-12 月	當期較上年同期增減數	當期較上年同期增減%
死亡	40-49	1	0	1	
死亡	50-59	2	0	2	
死亡	60-64	1	0	1	
死亡	65~	0	2	-2	-100%
受傷	0-6	1	3	-2	-67%
受傷	07-12	37	28	9	32%
受傷	13-15	33	35	-2	-6%
受傷	16-18	25	30	-5	-17%
受傷	19-22	24	18	6	33%
受傷	23-25	13	20	-7	-35%
受傷	26-29	39	32	7	22%
受傷	30-39	83	76	7	9%
受傷	40-49	144	135	9	7%
受傷	50-59	187	194	-7	-4%
受傷	60-64	79	68	11	16%
受傷	65~	172	145	27	19%

資料來源：臺北市警察局交通警察大隊 99.1.5 前建檔資料。



表 19、自行車死傷人數發生時段

年齡層	0~2AM	02~4AM	04~6AM	06~8AM	08~10AM	10~12AM	12~14PM	14~16PM	16~18PM	18~20PM	20~22PM	22~24PM
0-6	0%	0%	0%	0%	0%	0%	0%	100%	0%	0%	0%	0%
07-12	0%	0%	0%	3%	5%	3%	14%	16%	19%	24%	8%	8%
13-15	3%	0%	0%	3%	9%	3%	6%	6%	21%	24%	12%	12%
16-18	4%	0%	4%	8%	4%	4%	12%	24%	12%	0%	20%	8%
19-22	0%	4%	4%	4%	8%	13%	17%	17%	4%	8%	13%	8%
23-25	8%	0%	0%	0%	8%	15%	0%	15%	23%	15%	0%	15%
26-29	5%	0%	0%	8%	5%	5%	18%	10%	13%	5%	8%	23%
30-39	2%	0%	4%	4%	14%	8%	7%	7%	12%	13%	8%	19%
40-49	4%	2%	1%	8%	13%	7%	5%	8%	18%	16%	8%	10%
50-59	0%	2%	2%	9%	13%	9%	11%	8%	16%	9%	13%	8%
60-64	1%	3%	1%	9%	19%	15%	5%	10%	13%	13%	6%	6%
65~	1%	1%	6%	16%	14%	13%	6%	13%	9%	9%	6%	6%

資料來源：臺北市警察局交通警察大隊 99.1.5 前建檔資料。

表 20、自行車相關交通事故於交岔路口之事故類型及對方車種

事故類型	交岔路口	%	小客車	機車
側撞	150	32%	46%	40%
其他車與車撞	112	24%	45%	34%
路口交岔撞	84	18%	42%	48%
同向擦撞	55	12%	45%	44%
追撞	22	5%	50%	45%
對向擦撞	21	5%	57%	38%

資料來源：臺北市警察局交通警察大隊 99.1.5 前建檔資料。

表 21、自行車相關交通事故於路段之事故類型及對方車種

事故類型	路段	%	小客車	機車
同向擦撞	118	31%	25%	60%
其他車與車撞	76	20%	36%	47%
追撞	74	20%	19%	64%
側撞	39	10%	36%	51%
對向擦撞	20	5%	30%	45%

資料來源：臺北市警察局交通警察大隊 99.1.5 前建檔資料。

表 22、自行車相關交通事故中自行車主要肇因比例

自行車肇因	不分事故位置	交岔路口	路段
違反特定標誌(線)禁制	19%	22%	11%
行駛疏忽	17%	13%	28%
其他駕駛人因素	16%	11%	23%
違反號誌管制或指揮	16%	26%	3%
未注意車前狀況	9%	3%	15%
轉彎不當	6%	6%	5%
未依規定讓車	6%	10%	0%
逆向行駛	5%	4%	6%

資料來源：臺北市警察局交通警察大隊 99.1.5 前建檔資料。

表 23、自行車相關交通事故中對方車種為機車之主要肇因比例

機車肇因	不分事故位置	交岔路口	路段
未注意車前狀況	54%	39%	66%
其他駕駛人因素	11%	7%	13%
違反號誌管制或指揮	7%	16%	1%
超速失控	6%	8%	6%
未依規定減速	5%	9%	3%
未保持行車安全距離間隔	4%	4%	4%
未依規定讓車	4%	5%	2%

資料來源：臺北市警察局交通警察大隊 99.1.5 前建檔資料。

表 24、自行車相關交通事故中對方車種為小客車之主要肇因比例

小客車肇因	不分事故位置	交岔路口	路段
未注意車前狀況	41%	47%	30%
違停、暫停或開車門不當而肇事	15%	7%	32%
未依規定讓車	10%	12%	5%
違反號誌管制或指揮	7%	11%	1%
其他駕駛人因素	6%	3%	8%
轉彎不當	4%	7%	0%

資料來源：臺北市警察局交通警察大隊 99.1.5 前建檔資料。

表 25、98 年 12 月機車相關交通事故及死傷人數

項目	件數	機車死傷人數(人)			主要對方車種及%			
		小計	死亡	受傷				
98 年 12 月	1,619	1,660	3	1,657	小客車	54%	機車	23%
97 年 12 月	1,502	1,462	3	1,459	小客車	54%	機車	21%
當期較上年同期增減數	117	198	-	198				
當期較上年同期增減%	8%	14%	0%	14%				

資料來源：臺北市警察局交通警察大隊 99.1.5 前建檔資料。

表 26、98 年 1 至 12 月機車相關交通事故及死傷人數

項目	件數	機車死傷人數(人)			主要對方車種及%			
		小計	死亡	受傷				
98 年 1 至 12 月	16,515	16,514	41	16,473	小客車	55%	機車	22%
97 年 1 至 12 月	14,878	14,386	39	14,347	小客車	55%	機車	21%
當期較上年同期增減數	1,637	2,128	2	2,126				
當期較上年同期增減%	11%	15%	5%	15%				

資料來源：臺北市警察局交通警察大隊 99.1.5 前建檔資料。

表 27、機車死傷人數依年齡層分析

機車受傷程度	年齡層	98 年 1-12 月	97 年 1-12 月	當期較上年同期增減數	當期較上年同期增減%
死亡	13-15	1	0	1	
死亡	16-18	1	5	-4	-80%
死亡	19-22	10	8	2	25%
死亡	23-25	4	1	3	300%
死亡	26-29	4	3	1	33%
死亡	30-39	5	6	-1	-17%
死亡	40-49	6	3	3	100%
死亡	50-59	5	4	1	25%
死亡	60-64	2	1	1	100%
死亡	65~	3	8	-5	-63%
受傷	07-12	1	2	-1	-50%
受傷	13-15	19	15	4	27%
受傷	16-18	1161	1079	82	8%
受傷	19-22	3519	2989	530	18%
受傷	23-25	2018	1914	104	5%
受傷	26-29	2358	1971	387	20%
受傷	30-39	2828	2476	352	14%
受傷	40-49	2072	1807	265	15%
受傷	50-59	1629	1379	250	18%
受傷	60-64	390	312	78	25%
受傷	65~	460	397	63	16%

資料來源：臺北市警察局交通警察大隊 99.1.5 前建檔資料。

表 28、機車死傷人數發生時段

年齡層	0~2AM	02~4AM	04~6AM	06~8AM	08~10AM	10~12AM	12~14PM	14~16PM	16~18PM	18~20PM	20~22PM	22~24PM
07-12	0%	0%	0%	0%	0%	0%	0%	0%	0%	100%	0%	0%
13-15	5%	5%	0%	0%	5%	10%	5%	5%	20%	15%	20%	10%
16-18	4%	1%	1%	8%	11%	8%	8%	10%	15%	9%	10%	14%
19-22	5%	1%	1%	5%	13%	9%	11%	11%	12%	10%	9%	12%
23-25	4%	1%	1%	6%	15%	8%	11%	10%	11%	12%	9%	13%
26-29	3%	1%	1%	7%	19%	9%	9%	11%	11%	12%	9%	9%
30-39	2%	1%	1%	8%	21%	10%	9%	10%	11%	13%	8%	7%
40-49	2%	0%	2%	10%	15%	11%	11%	12%	12%	13%	7%	5%
50-59	2%	1%	2%	10%	13%	14%	12%	12%	13%	12%	6%	5%
60-64	1%	1%	2%	9%	16%	15%	10%	11%	14%	12%	5%	3%
65~	0%	1%	4%	14%	17%	17%	12%	10%	11%	7%	4%	3%

資料來源：臺北市警察局交通警察大隊 99.1.5 前建檔資料。

表 29、機車相關交通事故於交岔路口之事故類型及對方車種

事故類型	交岔路口	%	小客車	機車
側撞	2,765	30%	67%	22%
同向擦撞	1,817	20%	62%	25%
路口交岔撞	1,515	16%	58%	30%
其他車與車撞	1,411	15%	59%	23%
追撞	573	6%	52%	35%
對向擦撞	424	5%	63%	25%

資料來源：臺北市警察局交通警察大隊 99.1.5 前建檔資料。

表 30、機車相關交通事故於路段之事故類型及對方車種

事故類型	路段	%	小客車	機車
同向擦撞	1,724	32%	55%	26%
其他車與車撞	925	17%	56%	21%
追撞	767	14%	43%	37%
側撞	694	13%	62%	24%
路上翻車、摔倒	258	5%	3%	2%
對向擦撞	254	5%	50%	29%

資料來源：臺北市警察局交通警察大隊 99.1.5 前建檔資料。

表 31、機車相關交通事故中機車主要肇因比例

機車肇因	不分事故位置	交岔路口	路段
未注意車前狀況	22%	14%	36%
其他駕駛人因素	14%	10%	21%
未依規定讓車	14%	20%	4%
超速失控	10%	11%	9%
未保持行車安全距離間隔	9%	6%	12%

違反號誌管制或指揮	8%	13%	1%
未依規定減速	7%	10%	2%
轉彎不當	5%	7%	2%

資料來源：臺北市警察局交通警察大隊 99.1.5 前建檔資料。

表 32、機車相關交通事故中對方車種為小客車之主要肇因比例

小客車肇因	不分事故位置	交岔路口	路段
未依規定讓車	29%	35%	17%
轉彎不當	18%	20%	14%
違停、暫停或開車門不當而肇事	9%	4%	21%
未注意車前狀況	8%	7%	8%
違反號誌管制或指揮	8%	11%	0%
未保持行車安全距離間隔	7%	5%	10%
其他駕駛人因素	6%	4%	10%
行駛疏忽	5%	3%	8%

資料來源：臺北市警察局交通警察大隊 99.1.5 前建檔資料。

表 33、98 年 12 月大型重型機車相關交通事故及死傷人數

項目	件數	大型重型機車死傷人數(人)			主要要對方車種及%			
		小計	死亡	受傷				
98 年 12 月	7	5	0	5	小客車	57%		
97 年 12 月	9	6	0	6	小客車	78%	機車	22%
當期較上年同期增減數	-2	-1	0	-1				
當期較上年同期增減%	-22%	-17%		-17%				

資料來源：臺北市警察局交通警察大隊 99.1.5 前建檔資料。

表 34、98 年 1 至 12 月大型重型機車相關交通事故及死傷人數

項目	件數	大型重型機車死傷人數(人)			主要要對方車種及%			
		小計	死亡	受傷				
98 年 1 至 12 月	72	56	1	55	小客車	61%	機車	19%
97 年 1 至 12 月	85	56	1	55	小客車	41%	機車	35%
當期較上年同期增減數	-13	0	0	0				
當期較上年同期增減%	-15%	0%	0%	0%				

資料來源：臺北市警察局交通警察大隊 99.1.5 前建檔資料。

表 35、98 年 12 月與 97 年同期之大客車涉入交通事故類別之件數與死傷人數

年月別	大客車涉入事故件數				大客車涉入事故中死傷情形						
	合計	A1	A2	A3	死傷人數(人)			死亡(人)	受傷(人)		
					合計	A1	A2	A1	合計	A1	A2
98 年 12 月	109	1	37	71	42	1	41	1	41	0	41
97 年 12 月	114	0	31	83	39	0	39	0	39	0	39
當期較上年 同期增減數	-5	1	6	-12	3	1	2	1	2	0	2
當期較上年 同期增減%	-4%		19%	-14%	8%		5%		5%		5%

資料來源：臺北市警察局交通警察大隊 99.1.5 前建檔資料。

表 36、98 年 1 至 12 月與 97 年同期之大客車涉入交通事故類別之件數與死傷人數

年月別	大客車涉入事故件數				大客車涉入事故中死傷情形						
	合計	A1	A2	A3	死傷人數(人)			死亡(人)	受傷(人)		
					合計	A1	A2	A1	合計	A1	A2
98 年 1 至 12 月	1,202	8	419	775	547	10	537	9	538	1	537
97 年 1 至 12 月	1,170	9	411	750	535	9	526	9	526	0	526
當期較上年 同期增減數	32	-1	8	25	12	1	11	0	12	1	11
當期較上年 同期增減%	3%	-11%	2%	3%	2%	11%	2%	0%	2%		2%

資料來源：臺北市警察局交通警察大隊 99.1.5 前建檔資料。

表 37、98 年 1 至 12 月與 97 年同期之涉入大客車車種人數

年月別	涉入大客車車種(人數)				合計
	公車	客運	遊覽車	自用大客車	
98 年 1 至 12 月	686	289	247	16	1238
97 年 1 至 12 月	704	294	202	13	1213
當期較上年 同期增減數	-18	-5	45	3	25
當期較上年 同期增減%	-3%	-2%	22%	23%	2%

資料來源：臺北市警察局交通警察大隊 99.1.5 前建檔資料。

表 38、涉入大客車車種人數發生時段

大客車 車種	0~2AM	02~4AM	04~6AM	06~8AM	08~10AM	10~12AM	12~14PM	14~16PM	16~18PM	18~20PM	20~22PM	22~24PM
公車	0%	0%	1%	8%	14%	10%	9%	13%	15%	16%	9%	5%
客運	1%	0%	1%	7%	18%	10%	8%	10%	15%	17%	10%	4%
遊覽車	0%	1%	0%	10%	17%	9%	10%	11%	12%	17%	10%	3%
自用大 客車	0%	0%	0%	0%	31%	6%	0%	13%	31%	13%	6%	0%

資料來源：臺北市警察局交通警察大隊 99.1.5 前建檔資料。

表 39、大客車涉入 A1 類交通事故之事故位置、事故類型及對方車種

事故類別	交岔路口			路段		
	對方車種	事故類型	件數	對方車種	事故類型	件數
A1	行人	同向通行中	1	大貨車、機車	側撞	1
	行人	其他人與車撞	1	機車	同向擦撞	2
	機車	其他車與車撞	1	機車	側撞	1
	自行車	其他車與車撞	1			

資料來源：臺北市警察局交通警察大隊 99.1.5 前建檔資料。

表 40、大客車涉入 A2 類交通事故之事故位置、事故類型及對方車種

事故類別	交岔路口			路段		
	對方車種	事故類型	%	對方車種	事故類型	%
A2	機車	同向擦撞	17%	機車	同向擦撞	23%
	行人	穿越道路中	14%	機車	其他車與車撞	13%
	機車	其他車與車撞	11%	機車	追撞	10%
	機車	側撞	11%			

資料來源：臺北市警察局交通警察大隊 99.1.5 前建檔資料。

表 41、大客車涉入交通事故中大客車之主要肇因比例

大客車肇因	不分事故位置	交岔路口	路段
未保持行車安全距離間隔	27%	14%	11%
未注意車前狀況	15%	17%	27%
未依規定讓車	13%	12%	8%
其他駕駛人因素	13%	5%	9%
違反號誌管制或指揮	6%	20%	3%
轉彎不當	5%	5%	1%
違停、暫停或開車門不當而肇事	4%	4%	15%
搶越行人穿越道	4%	15%	1%

資料來源：臺北市警察局交通警察大隊 99.1.5 前建檔資料。

表 42、98 年 12 月與 97 年同期之計程車相關交通事故類別之件數與死傷人數

年月別	計程車相關事故件數				計程車相關事故中死傷情形						
	合計	A1	A2	A3	死傷人數(人)			死亡(人)	受傷(人)		
					合計	A1	A2	A1	合計	A1	A2
98 年 12 月	475	1	229	245	262	1	261	1	261	0	261
97 年 12 月	482	0	230	252	274	0	274	0	274	0	274
當期較上年 同期增減數	-7	1	-1	-7	-12	1	-13	1	-13	0	-13
當期較上年 同期增減%	-1%		0%	-3%	-4%		-5%		-5%		-5%

資料來源：臺北市警察局交通警察大隊 99.1.5 前建檔資料。

表 43、98 年 1 至 12 月與 97 年同期之計程車相關交通事故類別之件數與死傷人數

年月別	計程車相關事故件數				計程車相關事故中死傷情形						
	合計	A1	A2	A3	死傷人數(人)			死亡(人)	受傷(人)		
					合計	A1	A2	A1	合計	A1	A2
98 年 1 至 12 月	5,561	9	2,632	2,920	3,139	14	3,125	9	3,130	5	3,125
97 年 1 至 12 月	5,142	11	2,401	2,730	2,882	13	2,869	11	2,871	2	2,869
當期較上年 同期增減數	419	-2	231	190	257	1	256	-2	259	3	256
當期較上年 同期增減%	8%	-18%	10%	7%	9%	8%	9%	-18%	9%	150%	9%

資料來源：臺北市警察局交通警察大隊 99.1.5 前建檔資料。

表 44、涉入計程車人數發生時段

車種	0~2AM	02~4AM	04~6AM	06~8AM	08~10AM	10~12AM	12~14PM	14~16PM	16~18PM	18~20PM	20~22PM	22~24PM
計程車	5%	3%	2%	5%	13%	10%	11%	13%	10%	12%	8%	8%

資料來源：臺北市警察局交通警察大隊 99.1.5 前建檔資料。

表 45、計程車涉入 A1 類交通事故之事故位置、事故類型及對方車種

事故類別	交岔路口			路段		
	對方車種	事故類型	件數	對方車種	事故類型	件數
A1	機車	側撞	1	機車	對撞	1
	機車	追撞	1	機車	其他車與車撞	1
	行人	穿越道路中	2	行人	在路上作業	1
				自小客車、行人	同向通行中	1
				自小客車、自小客車	追撞	1

資料來源：臺北市警察局交通警察大隊 99.1.5 前建檔資料。

表 46、計程車涉入 A2 類交通事故之事故位置、事故類型及對方車種

事故類別	交岔路口			路段		
	對方車種	事故類型	%	對方車種	事故類型	%
A2	機車	側撞	25%	機車	同向擦撞	34%
	機車	同向擦撞	19%	機車	其他車與車撞	17%
	機車	路口交岔撞	14%	機車	追撞	12%
	機車	其他車與車撞	13%	機車	側撞	11%
	行人	穿越道路中	6%			

資料來源：臺北市警察局交通警察大隊 99.1.5 前建檔資料。

表 47、計程車相關交通事故中計程車之主要肇因比例

計程車肇因	不分事故位置	交岔路口	路段
未依規定讓車	25%	29%	19%
未注意車前狀況	13%	10%	12%
未保持行車安全距離間隔	12%	5%	9%
轉彎不當	10%	15%	10%
其他駕駛人因素	10%	5%	12%



計程車肇因	不分事故位置	交岔路口	路段
違反號誌管制或指揮	8%	16%	1%
違停、暫停或開車門不當而肇事	7%	4%	21%

資料來源：臺北市警察局交通警察大隊 99.1.5 前建檔資料。